

ข้อมูลเบื้องต้นของจุฬาลงกรณ์มหาวิทยาลัย

ในการศึกษาวิจัยเรื่อง “รูปแบบและกระบวนการจัดจ้างออกแบบและควบคุมงานโครงการก่อสร้างอาคารของภาครัฐ กรณีศึกษา สถาบันอุดมศึกษา จุฬาลงกรณ์มหาวิทยาลัย” นั้น เนื้อหาในของบทที่ 3 จะประกอบด้วยข้อมูลเบื้องต้นของกรณีศึกษาเพื่อเป็นการทำความเข้าใจกับกรณีศึกษาว่ามีเหตุผลและมีที่มาในการดำเนินการจัดจ้างผู้ออกแบบและควบคุมงานอย่างไร โดยข้อมูลเบื้องต้นที่ทำการรวบรวมมีดังต่อไปนี้

1. ประวัติความเป็นมาของมหาวิทยาลัย
2. ขอบเขตพื้นที่ในการแบ่งส่วนการบริหารของมหาวิทยาลัย
3. โครงสร้างการบริหารงานของมหาวิทยาลัย
4. นโยบายการบริหารงานของมหาวิทยาลัยที่เกี่ยวข้องกับการวิจัย

1. ประวัติความเป็นมาของมหาวิทยาลัย⁴

จุฬาลงกรณ์มหาวิทยาลัยนั้นเป็นสถาบันอุดมศึกษาแห่งแรกของประเทศไทย เริ่มถือกำเนิดจากสำนักฝึกหัดวิชาข้าราชการพลเรือน โดยได้มีการพระราชทานพระมหากรุณาธิคุณโปรดเกล้าฯ ให้ตั้งขึ้น ณ ตึกยาวข้างประตูพิมานไชยศรี ในพระบรมมหาราชวังในปี พ.ศ. 2442 ซึ่งต่อมาได้มีพระบรมราชานุญาตให้เปลี่ยนชื่อเป็นโรงเรียนมหาดเล็ก เมื่อวันที่ 1 เมษายน พ.ศ. 2445 ทั้งนี้เพื่อวัตถุประสงค์ในการผลิตบุคลากรให้รับราชการเนื่องจากการขยายตัวอย่างรวดเร็ว ซึ่งเกิดจากพระบรมราโชบายปฏิรูประบบบริหารราชการแผ่นดินใน พ.ศ. 2435

ในช่วงต่อมาภาคราชการและเอกชนมีความต้องการบุคลากรในการทำงานจากสาขาวิชาต่างๆ มากขึ้น พระบาทสมเด็จพระมงกุฎเกล้าเจ้าอยู่หัวได้ทรงพระอนุสรณ์คำนึงถึงพระบรมราโชบายในสมเด็จพระบรมชนกาทิราชที่จะให้มีมหาวิทยาลัยขึ้นสำหรับเป็นสถาบันอุดมศึกษาของคนไทย ประกอบกับได้ทรงพิจารณาแล้วเห็นว่าโรงเรียนมหาดเล็กได้ฝึกกุลบุตรไปรับราชการในหน้าที่มหาดเล็ก และในกระทรวงมหาดไทยพอที่จะช่วยให้กิจการปกครองท้องที่ของกระทรวงมหาดไทยดำเนินไปได้ดีในระดับหนึ่งแล้ว สมควรขยายการจัดการศึกษาเพื่อสนองความต้องการของกระทรวง ทบวง กรมอื่นๆ จึงทรงพระกรุณาโปรดเกล้าฯ ให้สถาปนาโรงเรียนมหาดเล็กเป็นสถาบันอุดมศึกษา พระราชทานนามว่า “โรงเรียนข้าราชการพลเรือนของพระบาทสมเด็จพระจุลจอมเกล้าฯ” เมื่อวันที่ 1 มกราคม พ.ศ. 2453 ต่อมาทรงเห็นว่าควรขยายกิจการให้กว้างขวางตามพระราชประสงค์เพื่อให้เป็นพระบรมราชานุสาวรีย์อันยิ่งใหญ่และถาวรในสมเด็จพระบรมชนกาทิราช พระองค์จึงได้พระราชทานเงินทุนที่เหลือจากการที่ราษฎรได้เรียไรเพื่อสร้างพระบรมราชานุสาวรีย์พระบรมรูปทรงม้า จำนวนเก้าแสนกว่าบาทให้ใช้เพื่อสร้างอาคารเรียน และเป็นตึกบัญชาการ บนที่ดินของพระคลังข้างที่จำนวน 1309 ไร่ ซึ่งอยู่ในอำเภอบาง

⁴ สำนักงานสารสนเทศ จุฬาลงกรณ์มหาวิทยาลัย. พระเกียรติ : คู่มือสำหรับนิสิตตลอดการศึกษาในจุฬาลงกรณ์มหาวิทยาลัย. กรุงเทพฯ: โรงพิมพ์จุฬาลงกรณ์มหาวิทยาลัย, 2543

ปทุมวัน เงินที่เหลือจากการสร้างก็ได้พระราชทานพระบรมราชานุญาตให้ใช้เพื่อกิจการของโรงเรียนต่อไป ทั้งนี้ได้พระราชทานพระมหากรุณาธิคุณเสด็จพระราชดำเนินและทรงวางศิลาฤกษ์ในการสร้างอาคารดังกล่าวเมื่อวันที่ 3 มกราคม พ.ศ. 2458

ในครั้งนั้นมีการเปิดสอน 8 แผนกวิชา ได้แก่ การปกครอง กฎหมาย การทูต การคลัง การแพทย์ การช่าง การเกษตร และวิชาครู จัดการศึกษาใน 5 โรงเรียน (คณะในปัจจุบัน) คือ โรงเรียนรัฐประศาสนศาสตร์ตั้งอยู่ในพระบรมมหาราชวัง โรงเรียนฝึกหัดอาจารย์ตั้งอยู่ที่บ้านสมเด็จพระเจ้าพระยา โรงเรียนราชแพทยาลัยตั้งอยู่ที่โรงพยาบาลศิริราช โรงเรียนนิติศาสตร์ตั้งอยู่ที่เชิงสะพานผ่านพิภพลีลา (ข้างแบดแมนเดิม) และโรงเรียนมัธยมศึกษาตั้งอยู่ที่วังใหม่ หรือวังกลางทุ่ง หรือวังวินเซอร์ (เคยเป็นวังของสมเด็จพระบรมโอรสาธิราชเจ้าฟ้ามหาวชิรุณหิศ) ซึ่งรวมระยะเวลาในช่วงแรกนี้เป็นเวลา 16 ปี ต่อมาพระบาทสมเด็จพระมงกุฎเกล้าเจ้าอยู่หัวได้ทรงมีพระราชดำริที่จะขยายการศึกษาในโรงเรียนข้าราชการพลเรือนฯ ให้กว้างขวางยิ่งขึ้น คือไม่เฉพาะสำหรับผู้ที่จะได้เข้ารับราชการเท่านั้น แต่จะรับผู้ซึ่งประสงค์จะศึกษาชั้นสูงให้เข้าเรียนได้ทั่วถึงกัน จึงทรงพระกรุณาโปรดเกล้าฯ ให้ประดิษฐานโรงเรียนข้าราชการพลเรือนฯ ขึ้นเป็นจุฬาลงกรณ์มหาวิทยาลัย เมื่อวันที่ 26 มีนาคม พ.ศ. 2459 เพื่อเป็นพระบรมราชานุสาวรีย์เฉลิมพระเกียรติแห่งพระบาทสมเด็จพระจุลจอมเกล้าเจ้าอยู่หัวให้เจริญก้าวหน้า กว้างขวางแผ่ไพศาล ซึ่งนับถึงในปัจจุบันนี้จะเป็นที่ 85 แห่งการสถาปนาขึ้นเป็นจุฬาลงกรณ์มหาวิทยาลัย

จุฬาลงกรณ์มหาวิทยาลัยในช่วงแรก มีการจัดการศึกษาออกเป็น 4 คณะ ได้แก่ คณะรัฐประศาสนศาสตร์ คณะแพทยศาสตร์ คณะวิศวกรรมศาสตร์ กับคณะอักษรศาสตร์และวิทยาศาสตร์ ในระหว่าง พ.ศ. 2459-2469 มีการปรับปรุงมาตรฐานการศึกษาระดับประกาศนียบัตรและการเตรียมการจัดการเรียนการสอนระดับปริญญา มีการติดต่อกับมูลนิธิรีออกกีเฟลเลอร์เพื่อให้อุปการะการเรียนการสอนของคณะแพทยศาสตร์ จากนั้นระหว่าง พ.ศ. 2466-2480 เริ่มรับผู้สำเร็จหลักสูตรมัธยมบริบูรณ์เข้าเรียนในคณะแพทยศาสตร์ ขณะเดียวกันก็ได้มีการปรับปรุงหลักสูตรและรับนักเรียนผู้จบประโยคมัธยมบริบูรณ์เข้าเรียนอีก 4 คณะ และในระหว่างปี พ.ศ. 2481-2490 เริ่มเน้นการเรียนการสอนอันเป็นพื้นฐานของวิชาชีพในระดับมัธยมปลาย มีการจัดเตรียมมหาวิทยาลัย คือนักเรียนจะต้องเลือกเรียนตามคณะต่างๆ ที่มหาวิทยาลัยเปิดสอน ทำให้มีโรงเรียนเตรียมอุดมศึกษาแห่งจุฬาลงกรณ์มหาวิทยาลัยขึ้น

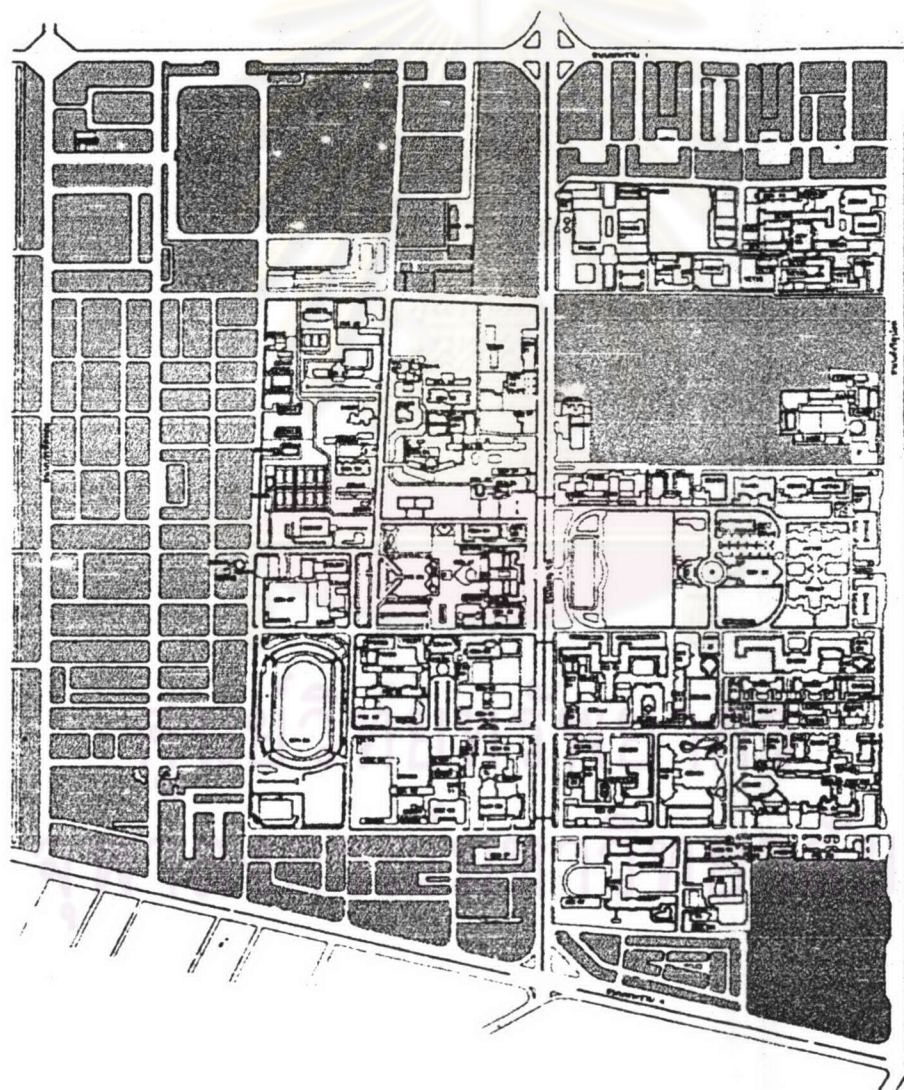
จากนั้นในช่วงระหว่าง พ.ศ. 2491-2503 เป็นระยะเวลาของการขยายการจัดการศึกษาออกไปในศาสตร์และศิลปวิทยาการต่างๆ วิทยานั้นมีการเน้นระดับปริญญาตรีเป็นหลักตั้งแต่ พ.ศ. 2504 เป็นต้นมา เป็นช่วงเวลาของการขยายการรับจำนวนนิสิตที่เรียนวิทยาศาสตร์และเทคโนโลยีมากขึ้น ตามความต้องการของบ้านเมืองที่จะรับบุคลากรสาขาเหล่านี้เข้าทำงานทั้งภาครัฐและเอกชน ส่วนการรับนิสิตสาขามนุษยศาสตร์และสังคมศาสตร์จะไม่ขยายจำนวนให้มากขึ้น การเปิดสอนวิชาพื้นฐานแก่คณะต่างๆ พร้อมกันนั้นก็พัฒนาการศึกษาระดับบัณฑิตศึกษา ส่งเสริมการค้นคว้าวิจัย การอนุรักษ์และสนับสนุนศิลปวัฒนธรรมและการบริการทาง

วิชาการให้แก่สังคมมีการจัดตั้งสถาบันวิจัย สถาบันบริการ และศูนย์เพื่อให้จุฬาลงกรณ์มหาวิทยาลัยเป็นมหาวิทยาลัยเพื่อการวิจัยและพัฒนาตนเอง รวมทั้งเป็นสถาบันอุดมศึกษาที่ร่วมมือกับมหาวิทยาลัยและหน่วยงานระหว่างประเทศ

2. ขอบเขตพื้นที่ในการแบ่งส่วนการบริหารของจุฬาลงกรณ์มหาวิทยาลัย

ขอบเขตที่ดินของจุฬาลงกรณ์มหาวิทยาลัยในเขตปทุมวันมีพื้นที่รวมทั้งหมด 1154.1 ไร่ โดยสามารถแบ่งออกได้เป็น 3 เขต ดังต่อไปนี้

1. เขตการศึกษา มีพื้นที่ประมาณ 570.5 ไร่ (49.43%)
2. เขตหน่วยราชการอื่นนิยมไปใช้ มีพื้นที่ประมาณ 213.6 ไร่ (18.51%)
3. เขตผลประโยชน์ มีพื้นที่ประมาณ 370.0 ไร่ (32.06%)

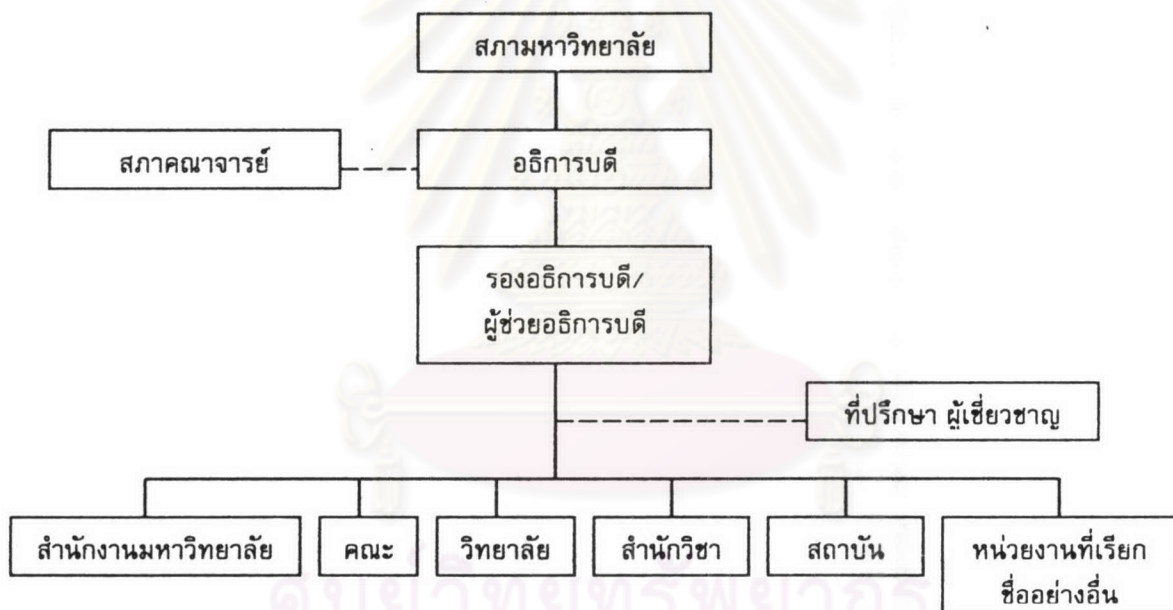


ภาพที่ 3.1 แสดงผังแสดงขอบเขตที่ดินของจุฬาลงกรณ์มหาวิทยาลัยในเขตปทุมวัน

3. โครงสร้างการบริหารงานของจุฬาลงกรณ์มหาวิทยาลัย

ในปัจจุบันจุฬาลงกรณ์มหาวิทยาลัยมีฐานะเป็นส่วนราชการอยู่ในสังกัดทบวงมหาวิทยาลัย การบริหารงานภายในเป็นแบบกระจายอำนาจ แบ่งโครงสร้างออกเป็นส่วนสำคัญๆ คือ องค์การเชิงนโยบาย ได้แก่ สภามหาวิทยาลัย ซึ่งจะประกอบด้วย นายกสภาฯ อุปนายกสภาฯ ซึ่งได้แก่อธิการบดี กรรมการสภาประกอบด้วย ผู้แทนฝ่ายบริหาร ผู้แทนฝ่ายคณาจารย์ และกรรมการผู้ทรงคุณวุฒิ โดยจะจัดให้มีการประชุมขึ้นทุกเดือน เพื่อทำหน้าที่ในการพิจารณากำหนดนโยบาย และแนวทางในการดำเนินงานตลอดจนทำการตัดสินใจ อนุมัติ และวางกฎระเบียบต่างๆของมหาวิทยาลัย

การดำเนินงานหลักของจุฬาลงกรณ์มหาวิทยาลัยนั้นจะอยู่ภายใต้คณะวิชา/ สถาบัน/ วิทยาลัย ซึ่งมีคณบดี ผู้อำนวยการสถาบัน/ วิทยาลัย เป็นผู้รับผิดชอบ โดยสามารถแบ่งออกได้เป็น 18 คณะ และบัณฑิตวิทยาลัย สถาบันสอน/ วิทยาลัย/ สำนักวิชา 6 แห่ง สถาบันวิจัย 10 แห่ง และสถาบันบริการ/ ศูนย์/ สำนัก 4 แห่ง นอกจากนี้ยังมีสถาบันสมทบอีก 3 แห่ง ซึ่งมีราย



ภาพที่ 3.2 แสดงผังโครงสร้างการบริหารงานของมหาวิทยาลัย

ในส่วนของการบริหารงานประจำ ตลอดจนการให้การสนับสนุนและบริการต่างๆ จะอยู่ภายใต้สำนักงานมหาวิทยาลัย อันประกอบไปด้วยสำนัก และสำนักงานต่างๆ ซึ่งมีขอบข่ายภารกิจหน้าที่ของตนเป็นการเฉพาะ นอกจากนี้ยังมีหน่วยงานอิสระหรือศูนย์วิสาทกิจ ทำหน้าที่เป็นกลไกพิเศษรับผิดชอบในการดำเนินงานบางประการเพื่อเสริมภารกิจหลักของมหาวิทยาลัย

สำนักงานมหาวิทยาลัย

กลุ่มงานหลัก	กลุ่มงานเฉพาะภารกิจ	กลุ่มงานวิสาหกิจ	กลุ่มงานอื่นๆ
- สำนักบริหารแผนและการคลัง	- สำนักงานเลขานุการบริหารของอธิการบดี	- โรงพิมพ์	- หน่วยจุฬา-ชนบท
- สำนักบริหารวิชาการ	- สำนักงานตรวจสอบภายใน	- ศูนย์หนังสือ	- โครงการการศึกษาทั่วไป
- สำนักบริหารทรัพยากรมนุษย์และระบบงาน	- สำนักงานจัดการทรัพย์สิน	- ศูนย์กีฬา	- สถาบันไทยศึกษา
- สำนักบริหารระบบกายภาพ	- สำนักงานวิจัย	- สถานีวิทยุ	- โครงการอเมริกัน และแคนาดาศึกษา
- สำนักเทคโนโลยีสารสนเทศ	- สำนักงานสารสนเทศ	- ศูนย์การศึกษาต่อ	- ศูนย์เครือข่ายงานวิเคราะห์วิจัย และมีกิจกรรมการเปลี่ยนแปลงของโลก
- สำนักทะเบียนและประมวลผล*	- สำนักงานนิสิตเก่าสัมพันธ์	- ศูนย์ทดสอบทางวิชาการ	- ศูนย์พุทธศาสตร์ศึกษา
- สถาบันวิทยบริการ*	- สำนักงานนิสิตสัมพันธ์	- สำนักพิมพ์	- ศูนย์ยุโรปศึกษา
- ศูนย์เครื่องมือวิจัยวิทยาศาสตร์และเทคโนโลยี*	- สำนักงานบริหารโครงการเงินกู้ (OECF)	- หอพักบุคลากร	- ศูนย์ส่งเสริมวัฒนธรรม
		- หอพักศึกษาคณะนิเวศน์	- หอประวัติ
		- ศูนย์บริการสวัสดิการ	- ธรรมสถาน

* จะปรับรวมเข้าเป็นส่วนหนึ่งของสำนักงานมหาวิทยาลัยในระยะต่อไป

ตารางที่ 3.1 แสดงผังโครงสร้างองค์กรของสำนักงานมหาวิทยาลัย

การดำเนินงานหลักของจุฬาลงกรณ์มหาวิทยาลัยนั้นอยู่ภายใต้คณะวิชา/สถาบัน/วิทยาลัย สามารถแบ่งออกได้เป็น 18 คณะ และบัณฑิตวิทยาลัย สถาบันสอน/วิทยาลัย/สำนักวิชา 6 แห่ง สถาบันวิจัย 10 แห่ง และสถาบันบริการ/ศูนย์/สำนัก 4 แห่ง นอกจากนี้ยังมีสถาบันสมทบอีก 3 แห่ง ซึ่งมีรายละเอียดดังต่อไปนี้

คณะ

- | | |
|-------------------------------|-----------------------|
| 1. คณะสหเวชศาสตร์ | 10. คณะศิลปกรรมศาสตร์ |
| 2. คณะสถาปัตยกรรมศาสตร์ | 11. คณะนิติศาสตร์ |
| 3. คณะอักษรศาสตร์ | 12. คณะแพทยศาสตร์ |
| 4. คณะพาณิชยศาสตร์และการบัญชี | 13. คณะพยาบาลศาสตร์ |
| 5. คณะนิเทศศาสตร์ | 14. คณะเภสัชศาสตร์ |
| 6. คณะทันตแพทยศาสตร์ | 15. คณะรัฐศาสตร์ |
| 7. คณะเศรษฐศาสตร์ | 16. คณะจิตวิทยา |
| 8. คณะครุศาสตร์ | 17. คณะวิทยาศาสตร์ |
| 9. คณะวิศวกรรมศาสตร์ | 18. คณะสัตวแพทยศาสตร์ |

สถาบันสมทบ

- | | |
|------------------------------|-------------------------|
| 1. วิทยาลัยพยาบาลสภากาชาดไทย | 3. สถานศึกษาเคมีปฏิบัติ |
| 2. วิทยาลัยพยาบาลตำรวจ | |

สำนักวิชา

- | | |
|-------------------|--------------------------------|
| 1. บัณฑิตวิทยาลัย | 2. สำนักวิชาวิทยาศาสตร์การกีฬา |
|-------------------|--------------------------------|

วิทยาลัย

1. วิทยาลัยประชากรศาสตร์
2. วิทยาลัยการสาธารณสุข
3. วิทยาลัยปิโตรเลียมและปิโตรเคมี

สถาบัน

1. สถาบันวิจัยทรัพยากรทางน้ำ
2. สถาบันเอเชียศึกษา
3. สถาบันเทคโนโลยีชีวภาพและวิศวกรรมพันธุศาสตร์
4. สถาบันวิจัยพลังงาน
5. สถาบันวิจัยสภาวะแวดล้อม
6. สถาบันวิจัยวิทยาศาสตร์การแพทย์
7. สถาบันภาษา
8. สถาบันพานิชยนาวิ
9. สถาบันวิจัยโลหะและวัสดุ
10. สถาบันบัณฑิตบริหารธุรกิจศศินทร์
11. สถาบันวิจัยสังคม

หน่วยงานที่เกี่ยวข้องในการดำเนินงานที่เกี่ยวข้องกับการก่อสร้างโครงการอาคารในพื้นที่ของจุฬาลงกรณ์มหาวิทยาลัย

หน่วยงานหลักๆ ที่เกี่ยวข้องจะประกอบด้วย

1. สำนักบริหารแผนและการคลัง ซึ่งจะรับผิดชอบดูแลการดำเนินการในส่วนการศึกษา
2. สำนักบริหารระบบกายภาพ ซึ่งจะรับผิดชอบดูแลการดำเนินการในส่วนการศึกษา
3. สำนักงานจัดการทรัพย์สิน ซึ่งจะรับผิดชอบดูแลการดำเนินการในส่วนพื้นที่ผลประโยชน์ของมหาวิทยาลัย

โดยในการดำเนินการที่เกี่ยวข้องกับการก่อสร้างโครงการอาคารในพื้นที่ของจุฬาลงกรณ์มหาวิทยาลัยเขตการศึกษานั้น ในรายละเอียดของสำนักบริหารระบบกายภาพจะประกอบด้วยหน่วยงานที่เข้ามาเกี่ยวข้องและทำหน้าที่รับผิดชอบในการดำเนินการส่วนต่างๆ ดังต่อไปนี้

1. สำนักบริหารแผนและการคลัง

1.1 ส่วนแผนงานและโครงการ

- 1.1.1 สายงานแผนและสารสนเทศ รับผิดชอบในการรวบรวมและจัดเก็บข้อมูล การสร้างฐานข้อมูล การวิเคราะห์/สังเคราะห์และบูรณาการข้อมูลเพื่อการวางแผนและประกอบการพิจารณาทางเลือกเพื่อการตัดสินใจของผู้บริหาร โดยครอบคลุมถึงแผนระยะยาว แผน 5 ปี แผนประจำปี ทั้งในระดับมหาวิทยาลัย/คณะ และโครงการเฉพาะกิจ นอกจากนี้ยังรับผิดชอบเกี่ยวกับการวิจัยสถาบัน ตลอดจนประสานการจัดทำแผนของมหาวิทยาลัย

- 1.1.2 สายงานวิเคราะห์โครงการ รับผิดชอบในการวิเคราะห์และกลั่นกรองโครงการ การจัดลำดับความสำคัญของแผนงานโครงการ/งาน รวมทั้งจัดทำเกณฑ์มาตรฐานงบประมาณและค่าใช้จ่ายต่อหน่วยงานกิจกรรม การวิเคราะห์ค่าของงบประมาณให้สอดคล้องกับแผนและประสานงานการจัดทำงบประมาณของมหาวิทยาลัย
- 1.1.3 สายงานติดตามและประเมินผล รับผิดชอบในการติดตามการปฏิบัติงานตามแผนงาน การประเมินประสิทธิภาพและสัมฤทธิ์ผลของแผนงาน/โครงการ รวมทั้งจัดทำรายงานการประเมินผลและรายงานประจำปีของมหาวิทยาลัย

1.2 ส่วนการคลัง

- 1.2.1 สายงานบริหารงบประมาณ รับผิดชอบในการบริหารงบประมาณและดำเนินการเกี่ยวกับเงินประจำงวด การตรวจสอบและควบคุมการเบิกจ่ายเงินงบประมาณ รวมทั้งจัดทำรายงานการใช้จ่ายงบประมาณ
- 1.2.2 สายงานการเงิน รับผิดชอบเกี่ยวกับการรับเงินประเภทต่างๆ และการเบิกจ่ายเงินตามงบประมาณ และการจัดการการเงิน
- 1.2.3 สายงานบัญชี รับผิดชอบในการบันทึกงบรายการบัญชีเกี่ยวกับการรับ-เบิกจ่ายเงิน การตรวจสอบความถูกต้องของหลักฐานและเอกสารการเงิน รวมทั้งจัดทำรายงานการเงินประจำงวดและประจำปีของสำนักมหาวิทยาลัย และของทั้งมหาวิทยาลัย

1.3 ส่วนการพัสดุ

- 1.3.1 สายงานจัดหาพัสดุ รับผิดชอบในการกำหนดมาตรฐานพัสดุและราคากลาง รวมทั้งการดำเนินงานจัดซื้อ จัดจ้าง วัสดุ ครุภัณฑ์ และสิ่งก่อสร้าง ตลอดจนการบริหารคลังพัสดุ และจัดทำทะเบียนวัสดุ ทะเบียนครุภัณฑ์
- 1.3.2 สายงานทะเบียนและตรวจสอบพัสดุ รับผิดชอบในการจัดทำบัญชีเบิกจ่ายวัสดุ และบัญชีครุภัณฑ์ การเบิกจ่ายวัสดุและครุภัณฑ์ การทำลาย/จำหน่ายวัสดุและครุภัณฑ์ รวมทั้งดูแลตรวจสอบควบคุม และจัดทำรายงานการพัสดุ



ภาพที่ 3.3 แสดงผังโครงสร้างองค์กรของสำนักบริหารแผนและการคลัง

2. สำนักบริหารระบบกายภาพ

2.1 ส่วนสถาปัตยกรรม

- 2.1.1 สายงานผังแม่บท รับผิดชอบในการจัดทำ การปรับเปลี่ยนและทบทวนผังแม่บท การวิเคราะห์และจัดทำผังเฉพาะ รวมทั้งการควบคุมและกำกับให้เป็นไปตามผังตลอดจนการเก็บรวบรวมและวิเคราะห์ข้อมูลด้านกายภาพ
- 2.1.2 สายงานออกแบบและบริหารงานก่อสร้าง รับผิดชอบเกี่ยวกับการสำรวจและออกแบบ การสำรวจเพื่อแก้ไขปัญหาและปรับปรุงซ่อมแซม การรวบรวมเก็บรักษาแบบ/พิมพ์แบบ/ปรับปรุงแบบให้ทันสมัย การกำกับและตรวจสอบแบบให้เป็นไปตามมาตรฐานและกฎระเบียบที่เกี่ยวข้อง รวมทั้งการบริหารงานก่อสร้าง และควบคุมงานก่อสร้าง การปรับปรุงและซ่อมแซม

2.2 ส่วนอาคารและสถานที่

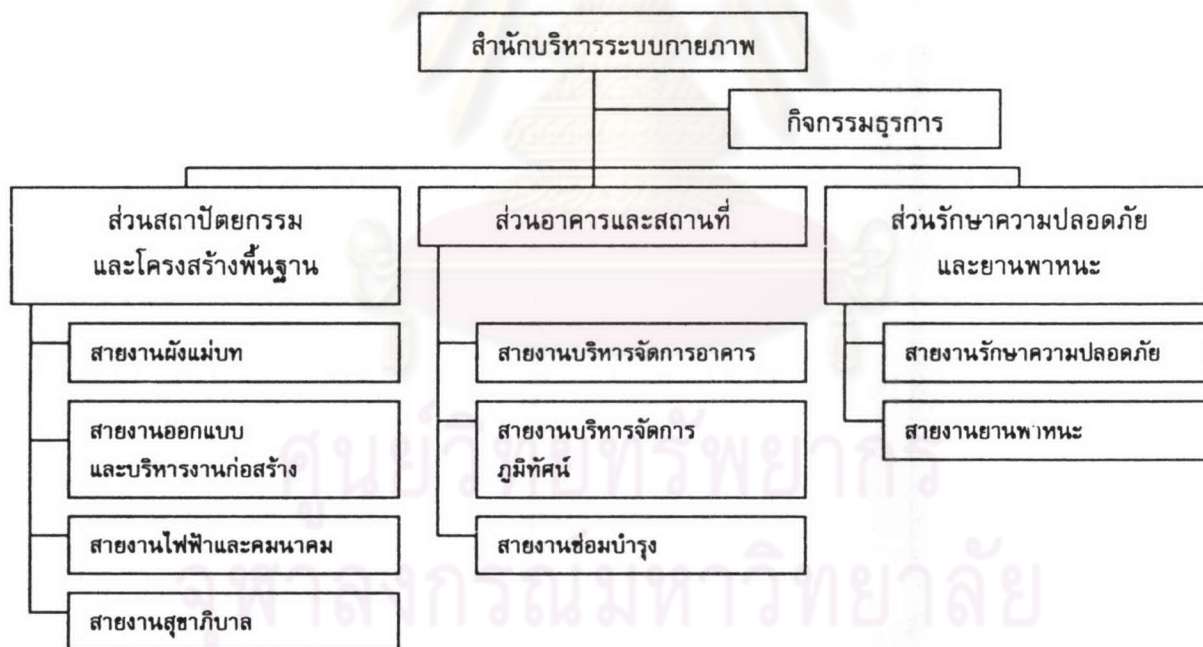
- 2.2.1 สายงานบริหารจัดการอาคาร รับผิดชอบเกี่ยวกับการให้บริการใช้อาคาร การดูแลตรวจสอบภายในอาคารให้มีความสมบูรณ์เกิดความคล่องตัวและปลอดภัย
- 2.2.2 สายงานบริหารจัดการภูมิทัศน์ รับผิดชอบเกี่ยวกับการดูแล บำรุงรักษาสวน สนาม และบริเวณภายนอกอาคาร การรักษาความสะอาดและกำจัดขยะ รวมทั้งการบริหารงานเรือนเพาะชำ
- 2.2.3 สายงานซ่อมบำรุง รับผิดชอบเกี่ยวกับการบำรุงรักษาและซ่อมแซมอาคาร ระบบภายในอาคาร ครุภัณฑ์ ถนน ทางเท้า ท่อระบายน้ำ และครุภัณฑ์ภูมิทัศน์

2.3 ส่วนโครงสร้างพื้นฐาน

- 2.3.1 สายงานไฟฟ้าและโทรคมนาคม รับผิดชอบงานเกี่ยวกับการอนุรักษ์พลังงาน (ตามกฎหมาย) การวิเคราะห์วางแผนระบบไฟฟ้าและระบบโทรคมนาคม รวมทั้งการติดตั้ง ตรวจสอบ บำรุงรักษาซ่อมแซมระบบและอุปกรณ์ การให้บริการด้านโทรศัพท์ ตลอดจนการจัดเก็บข้อมูลสถิติต่างๆที่เกี่ยวข้อง
- 2.3.2 สายงานสุขาภิบาล รับผิดชอบในการประสานการวางแผนระบบสุขาภิบาล รวมทั้งการตรวจสอบ บำรุงรักษา ซ่อมแซมระบบและอุปกรณ์ ตลอดจนการจัดเก็บข้อมูลและสถิติต่างๆที่เกี่ยวข้อง

2.4 ส่วนรักษาความปลอดภัย

- 2.4.1 สายงานรักษาความปลอดภัยและจราจร รับผิดชอบงานเกี่ยวกับการรักษาความปลอดภัยและการจัดระบบการจราจรภายในมหาวิทยาลัย รวมทั้งการประสานงานกับผู้เกี่ยวข้องทั้งภายในและภายนอกมหาวิทยาลัย
- 2.4.2 สายงานยานพาหนะ รับผิดชอบดูแลการจัดหาและให้บริการยานพาหนะ การบำรุงรักษาและจัดซ่อม รวมทั้งการจัดทำตราติดรถยนต์



ภาพที่ 3.4 แสดงผังโครงสร้างองค์กรของสำนักบริหารระบบกายภาพ

ทั้งนี้จะเห็นได้ว่ามีหน่วยงานที่ทำหน้าที่รับผิดชอบเกี่ยวข้องโดยตรงกับการดำเนินการจัดทำโครงการก่อสร้างอาคารภายในจุฬาลงกรณ์มหาวิทยาลัย และเกี่ยวข้องกับกระบวนการจัดจ้างผู้ออกแบบและผู้ควบคุมงานก่อสร้างโครงการอาคาร หน่วยงานดังกล่าวนี้ได้แก่

- สายงานผังแม่บท ซึ่งจะมีภาระงานดังต่อไปนี้
 1. วางแผน วิเคราะห์และจัดทำข้อมูลด้านกายภาพ และโครงการก่อสร้างให้เป็นไปตามแผนการดำเนินงาน และนโยบายที่มหาวิทยาลัยกำหนดไว้
 2. การจัดทำผังมหาวิทยาลัยให้เป็นปัจจุบันและจัดเก็บข้อมูลด้านกายภาพด้วยคอมพิวเตอร์
 3. ประสานงานให้ข้อมูล วางแผนการดำเนินงานและขออนุมัติจัดจ้างการจัดทำโครงการ และจัดทำสัญญาจ้างโครงการก่อสร้างต่างๆ และโครงการวิจัยด้านกายภาพ
 4. เลขานุการในคณะกรรมการกำกับการออกแบบก่อสร้างอาคารของมหาวิทยาลัย ทำหน้าที่รวบรวมข้อมูล การจัดทำโครงการต่างๆ ด้านระบบกายภาพนำเสนอเป็นวาระเพื่อพิจารณา และจัดทำรายงานความก้าวหน้าโครงการต่างๆด้านกายภาพ นำเสนอเป็นวาระแจ้งเพื่อทราบ
 5. ร่างแผนงาน-งบประมาณ แผนปฏิบัติการและรายงานผลการดำเนินงานประจำปีการเงิน โดยจัดทำสรุปรายงานความก้าวหน้าประจำเดือน
 6. เป็นสื่อกลางในการประสานงาน และ/หรือให้คำปรึกษาแก่บุคลากร หน่วยงานด้านระบบกายภาพ

ภายหลังจากที่หน่วยงานต่างๆภายในมหาวิทยาลัยได้รับการจัดสรรงบประมาณทั้งงบประมาณแผ่นดิน และงบประมาณเงินรายได้ของมหาวิทยาลัย หมวดค่าที่ดินและสิ่งก่อสร้าง หรือแผนงานที่ดินสิ่งก่อสร้าง หน่วยงานจะต้องดำเนินการประสานงานกับสายงานผังแม่บท ตามขั้นตอนต่างๆ ดังนี้

- สายงานออกแบบและบริหารงานก่อสร้าง ที่มีภาระงานดังต่อไปนี้
 1. ออกแบบ โดยจะทำหน้าที่รับผิดชอบในการทำแบบร่าง เขียนแบบรายละเอียด และการประมาณราคา
 2. ควบคุมงาน โดยทำการตรวจสอบตามแบบและมาตรฐานการออกแบบสถาปัตยกรรม ตรวจสอบงานและปรับแก้ไขงาน รวมทั้งตรวจสอบประกันผลงาน
 3. ประสานงานก่อสร้างกับผู้ที่เกี่ยวข้อง ตรวจสอบตารางเวลาการทำงาน และการตกลงราคา
 4. ตรวจสอบแบบให้ตรงกับมาตรฐานการเขียนแบบ มาตรฐานงานก่อสร้าง และประสานงานระหว่างสถาปนิก วิศวกร และเจ้าของงาน
 7. เก็บข้อมูลอาคาร โดยทำการเก็บแบบก่อสร้าง และแบบก่อสร้างตามจริง (As-built Drawing) พร้อมประมวลข้อมูลอ้างอิงและบริการการให้ข้อมูลแก่บุคลากร หน่วยงานต่างๆ ด้านการออกแบบและบริหารงานก่อสร้าง

3. สำนักงานจัดการทรัพย์สิน จุฬาลงกรณ์มหาวิทยาลัย

ประวัติสำนักงาน

เริ่มจากในปี พ.ศ. 2505 ทางจุฬาลงกรณ์มหาวิทยาลัยได้มีการริเริ่มการจัดการผลประโยชน์เพื่อสนองกับหลักการในการสนับสนุนความมั่นคงยั่งยืน และมีอิสระในการบริหารงานเพื่อให้มหาวิทยาลัยสามารถทำการสอน การวิจัย และศึกษาค้นคว้าศาสตร์ต่างๆ ให้บรรลุจุดมุ่งหมายความเป็นเลิศทางวิชาการ โดยการดูแลที่ดินเป็นงานของสำนักงานเลขาธิการมหาวิทยาลัย ต่อมาในปี พ.ศ.2511 ได้ตั้งหน่วยงานรับผิดชอบโดยตรงเรียกว่า “สำนักงานจัดการผลประโยชน์” ขึ้นและตั้งแต่ปี พ.ศ. 2516 มหาวิทยาลัยได้แยกฝ่ายทรัพย์สินออกจากส่วนราชการส่วนกลาง เจ้าหน้าที่ในการปฏิบัติงานไม่นับเป็นข้าราชการ มีรองอธิการบดีฝ่ายทรัพย์สินดูแลรับผิดชอบการจัดการทรัพย์สิน โดยในการบริหารงานจัดการทรัพย์สินมีสภามหาวิทยาลัยเป็นผู้กำหนดนโยบาย และคณะกรรมการจัดการทรัพย์สินในฐานะอนุกรรมการของสภามหาวิทยาลัยเป็นผู้ดูแลให้สำนักงานจัดการทรัพย์สินปฏิบัติงานไปตามนโยบาย โดยการบริหารงานจัดเก็บรายได้นั้นมาจากการให้เช่าที่ดิน อาคาร และโครงการต่างๆ ภายในพื้นที่นอกเขตการศึกษาของจุฬาลงกรณ์มหาวิทยาลัย และรายได้จากค่าธรรมเนียมอื่นๆ

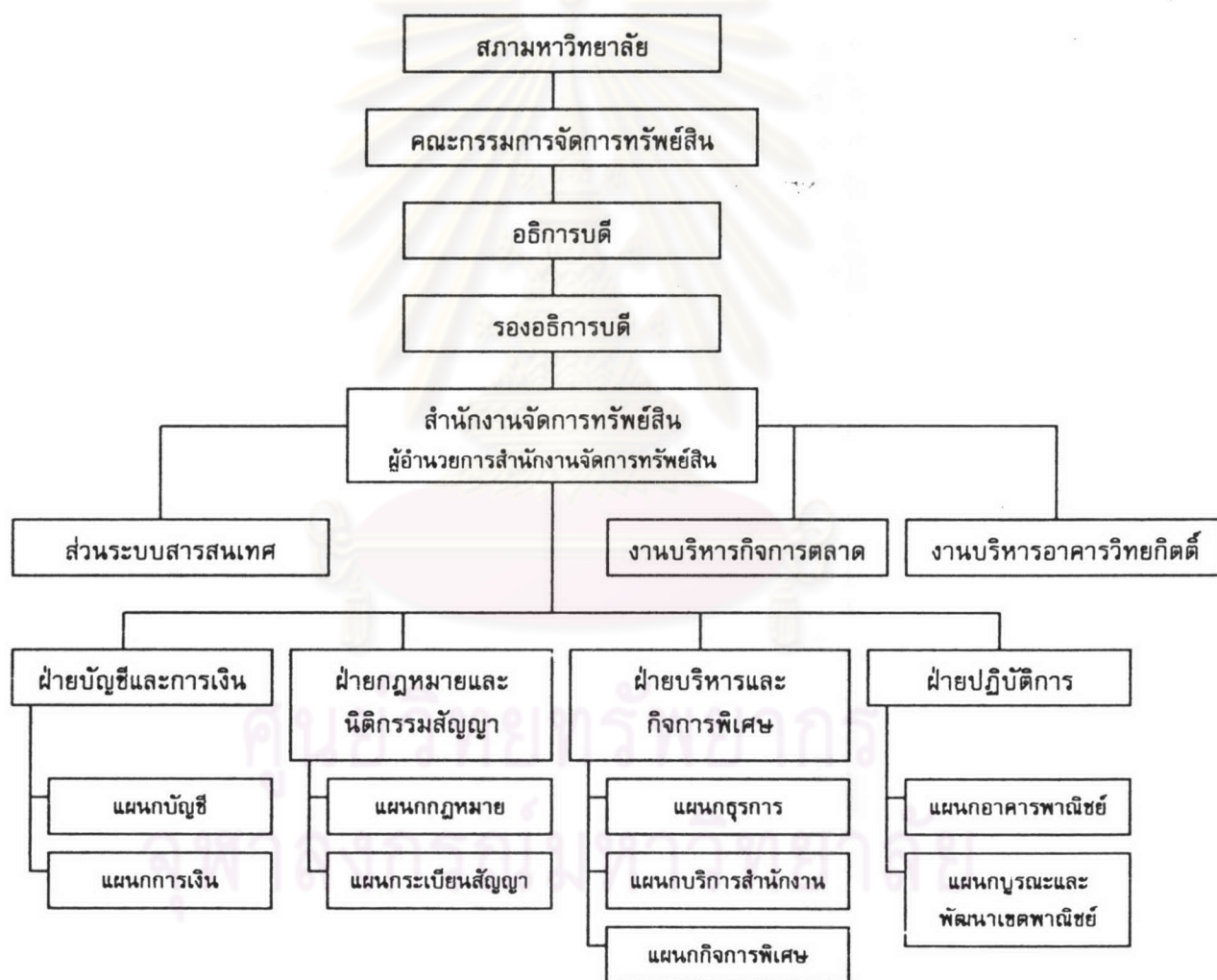
การจัดองค์กรของสำนักงานจัดการทรัพย์สิน

สำนักงานจัดการทรัพย์สิน สามารถแบ่งโครงสร้างการบริหารออกเป็น 4 ฝ่าย 3 ส่วน ดังต่อไปนี้

1. ฝ่ายบัญชีและการเงิน มีหน้าที่รับผิดชอบงานการบัญชีและงบประมาณสำนักงาน โดยแบ่งออกเป็น 2 แผนก คือ แผนกบัญชี และแผนกการเงิน
2. ฝ่ายกฎหมายและนิติกรรม มีหน้าที่รับผิดชอบงานด้านกฎหมายและการทำนิติกรรมต่างๆ การดำเนินคดี การบังคับคดี เพื่อควบคุมและรักษาผลประโยชน์ของมหาวิทยาลัย รวมทั้งให้คำปรึกษาและบริการทางด้านกฎหมายกับหน่วยงานต่างๆ โดยแบ่งออกเป็น 2 แผนก คือ แผนกกฎหมาย และแผนกกระเบียด-สัญญา
3. ฝ่ายบริหารและกิจการพิเศษ มีหน้าที่รับผิดชอบงานธุรการ เลขานุการ งานบุคคล งานพัสดุ งานประชาสัมพันธ์ของสำนักงาน การดำเนินโครงการพัฒนาและโครงการพิเศษ โดยแบ่งออกเป็น 3 แผนก คือ แผนกธุรการ แผนกบริการสำนักงาน และแผนกกิจการพิเศษ
4. ฝ่ายปฏิบัติการ มีหน้าที่รับผิดชอบตรวจสอบสภาพอาคาร และบริเวณเขตพาณิชย์ของมหาวิทยาลัย พัฒนาระบบบริการสาธารณูปโภค ตลอดจนควบคุมการดูแลการก่อสร้างอาคาร โครงการพัฒนาต่างๆ ละให้ข้อเสนอแนะเกี่ยวกับงานด้านวิศวกรรม โดยแบ่งออกเป็น 2 แผนก คือ แผนกอาคารพาณิชย์ และแผนกบูรณะและพัฒนาเขตพาณิชย์
5. ส่วนระบบการสารสนเทศ มีหน้าที่รับผิดชอบการควบคุมฐานข้อมูลระบบงานของสำนักงาน พัฒนาการใช้คอมพิวเตอร์ และจัดทำรายงานต่างๆ จากเครื่อง

คอมพิวเตอร์ ให้บริการข้อมูลทางคอมพิวเตอร์ ประสานงานด้านคอมพิวเตอร์กับหน่วยงานอื่นๆ

6. ส่วนงานบริหารอาคารวิทยกิตติ์ เป็นหน่วยงานย่อยของสำนักงานที่มีหน้าที่รับผิดชอบการบริหารอาคารวิทยกิตติ์เป็นการเฉพาะ โดยจัดเก็บรายได้นำส่งสำนักงานเพื่อเป็นรายได้ของมหาวิทยาลัย และบริหารเงินรายจ่ายให้เป็นไปตามงบประมาณที่ได้รับอนุมัติในแต่ละปี ส่วนงานดังกล่าวจะดำเนินการในลักษณะสำนักงานที่เป็นเอกเทศ
7. ส่วนบริหารกิจการตลาด เป็นหน่วยงานย่อยของสำนักงานที่มีภาระกิจและการบริหารรายได้-รายจ่ายเป็นการเฉพาะ เพื่อให้บริหารแก่ผู้เช่า การดูแลและบูรณะพื้นที่ รวมทั้งระบบสาธารณูปโภค



ภาพที่ 3.5 แสดงแผนภูมิการจัดส่วนงานของสำนักงานจัดการทรัพย์สิน⁵

⁵ แผนภูมิแนบท้ายระเบียบสำนักงานจัดการทรัพย์สิน จุฬาลงกรณ์มหาวิทยาลัย ว่าด้วยการจัดส่วนงานภายในของสำนักงานจัดการทรัพย์สิน (ฉบับที่ 5) พ.ศ. 2544

ภาระหน้าที่

สำนักงานจัดการทรัพย์สินมีภาระหน้าที่บริหารจัดการเก็บรายได้ในที่ดินของมหาวิทยาลัย บริเวณนอกเขตการศึกษา โดยจัดเก็บผลประโยชน์จากการใช้ทรัพย์สินของมหาวิทยาลัย บำรุงรักษาทรัพย์สิน และระบบสาธารณูปโภคนอกเขตการศึกษาที่อยู่ในความรับผิดชอบ ควบคุมการประกอบกิจการให้เป็นไปตามสัญญา จัดทำแผนแม่บทการพัฒนาที่ดินเขตพาณิชย์ของมหาวิทยาลัย จัดทำและจัดให้มีโครงการการพัฒนาและกำกับติดตามการดำเนินงานโครงการพัฒนาที่ดินของมหาวิทยาลัยที่อยู่นอกเขตการศึกษา รวบรวมและเก็บรักษาหนังสือสำคัญแสดงสิทธิและการจัดทำสารระบบข้อมูลสังหาริมทรัพย์ในการดำเนินงานมีคณะกรรมการจัดการทรัพย์สินเป็นผู้กำหนดนโยบายเกี่ยวกับการจัดการทรัพย์สินที่อยู่นอกเขตการศึกษาของมหาวิทยาลัย กำหนดนโยบายการบริหารของสำนักงาน และอนุมัติโครงการพัฒนาที่ดินตลอดจนงบประมาณของสำนักงานจัดการทรัพย์สิน โดยมีรองอธิการบดีเป็นผู้กำหนดแนวทางการดำเนินการของสำนักงานให้สอดคล้องกับนโยบายของคณะกรรมการจัดการทรัพย์สิน

สำหรับภาระหน้าที่ในบริเวณพื้นที่เขตปทุมวัน คือที่ดินบริเวณสองฝั่งถนนพญาไท ทิศเหนือจดถนนพระราม 1 ทิศใต้จดถนนพระราม 4 ทิศตะวันออกจดถนนอังรีดูนังต์ และทิศตะวันตกจดคลองสวนหลวง ซึ่งมีรายละเอียดดังต่อไปนี้

1. ที่ดินบริเวณฝั่งตะวันตกของถนนพญาไท (บริเวณสวนหลวง-สามย่าน) ประกอบด้วยอาคารพาณิชย์ ที่ดินที่เอกชนเช่าอยู่ รวมถึงที่ดินที่ส่วนราชการเช่าใช้ เช่น กรมพลศึกษา ที่ดินกรุงเทพมหานครเป็นผู้เช่า และที่ดินที่สำนักงานตำรวจแห่งชาติเช่า นอกจากนี้ยังเป็นที่ตั้งอาคารโครงการพัฒนาที่ดิน เช่น อาคารมาบุญครองเซ็นเตอร์ อาคารมั่นคงเคหะการ และโครงการ U-Center (ซอยจุฬาฯ 42) เป็นต้น
2. ที่ดินบริเวณฝั่งตะวันออกของถนนพญาไท ประกอบด้วยอาคารพาณิชย์บริเวณสยามแสควร์ พื้นที่ที่หน่วยราชการเช่า ใช้ ได้แก่ สถาบันเทคโนโลยีราชมงคลวิทยาเขตอุเทนถวาย มหาวิทยาลัยศรีนครินทรวิโรฒ (วิทยาเขตปทุมวัน) ซึ่งมีข้อตกลงร่วมกับมหาวิทยาลัย และโรงเรียนเตรียมอุดมศึกษาซึ่งใช้พื้นที่โดยไม่มีสัญญาเช่า นอกจากนี้เป็นโครงการพัฒนาที่ดินบริเวณสยามแสควร์ (โรงแรมโนโวเทล) และโครงการซี.ยู.ไฮเทคแสควร์

ระยะสั้นกับ IMF ระยะกลางกับธนาคารเพื่อพัฒนาเอเชียในส่วนที่เกี่ยวกับการศึกษาระดับอุดมศึกษาไว้ 3 ประการ ดังนี้

1. ปี 2542 ให้รัฐบาลไทยทดลองให้มหาวิทยาลัยของรัฐบริหารงานที่เรียกว่า “Non Salary Budget “ อย่างอิสระ
2. ภายในสิ้นปี 2541 มหาวิทยาลัยของรัฐต้องดำเนินการเพื่อออกระบบราชการ ซึ่งสถาบันเทคโนโลยีพระจอมเกล้า ธนบุรี ดำเนินการออกนอกระบบราชการแล้ว
3. มหาวิทยาลัยของรัฐทุกมหาวิทยาลัยต้องเป็นมหาวิทยาลัยในกำกับของรัฐภายในปี 2545

จากสภาพการณ์ข้างต้นนี้ จุฬาลงกรณ์มหาวิทยาลัยได้ตระหนักถึงผลกระทบกับการดำเนินงานของมหาวิทยาลัยในอนาคต มหาวิทยาลัยจึงได้ดำเนินการดังนี้

1. เปิดประเด็นการหารือในที่ประชุมคณบดี และสภามหาวิทยาลัยเกี่ยวกับการเป็นมหาวิทยาลัยในกำกับของรัฐ ซึ่งในที่ประชุมคณบดีมีความเห็นพ้องต้องกันว่ามหาวิทยาลัยควรเตรียมการให้มีการแก้ไขพระราชบัญญัติ เพื่อให้เป็นมหาวิทยาลัยในกำกับของรัฐที่ใช้เฉพาะจุฬาลงกรณ์มหาวิทยาลัยเอง และต่อมา ในมติที่ประชุมสภามหาวิทยาลัย ครั้งที่ 582 วันที่ 26 กุมภาพันธ์ 2541 มีข้อพิจารณาว่า ได้เคยมีมติให้จุฬาลงกรณ์มหาวิทยาลัย เป็นมหาวิทยาลัย ในกำกับของรัฐแล้ว จึงให้มหาวิทยาลัยดำเนินการเพื่อเป็นมหาวิทยาลัยในกำกับของรัฐได้ โดยแก้ไขพระราชบัญญัติจุฬาลงกรณ์มหาวิทยาลัยเพื่อเป็นมหาวิทยาลัยในกำกับของรัฐพร้อมกับดำเนินการในรายละเอียดเกี่ยวกับระบบการเงินการคลัง ระบบการบริหารงานบุคคล ระบบการบริหารและจัดการงานทางวิชาการ และการประกันคุณภาพ ควบคู่กันไปด้วย
2. การดำเนินการในจัดทำร่างพระราชบัญญัติจุฬาลงกรณ์มหาวิทยาลัยฉบับใหม่ เพื่อรองรับการเป็นมหาวิทยาลัยในกำกับของรัฐที่ไม่ใช่ส่วนราชการ และมีใช้วิสาหกิจซึ่งดำเนินการโดยการรวบรวมความคิดเห็นและข้อเสนอแนะจากบุคลากรของมหาวิทยาลัยกว่า 6000 คน เพื่อใช้เป็นข้อมูลของคณะทำงานร่างพระราชบัญญัติ จุฬา ฯ และมีการสร้างความเข้าใจต่อประชาคมจุฬา ฯ โดยจัดประชุมบุคลากรทั้งมหาวิทยาลัยในการรายงานถึงวาระของอธิการบดี เมื่อวันที่ 25 มีนาคม 2541 ทั้งนี้คาดว่า การร่างพระราชบัญญัติจุฬา ฯ จะเสร็จสมบูรณ์ไม่เกินปี 2541

ในขณะเดียวกัน มหาวิทยาลัยยังได้พัฒนาการบริหารจัดการ เพื่อให้มีความคล่องตัว ลดความซ้ำซ้อน มีความยืดหยุ่น เพื่อรองรับการเป็นมหาวิทยาลัยในกำกับของรัฐ โดยมหาวิทยาลัยได้เร่งดำเนินการให้เป็นไปตามแผนการปฏิรูประบบงานบริหารวิชาการในทุก ระบบ อาทิการสร้างระบบประกันคุณภาพการศึกษา การปรับวิธีการ และกระบวนการส่งเสริมสนับสนุนการวิจัยการปฏิรูปบัณฑิตศึกษา ปรับระบบบริหารงานบุคคลเงินนอกงบประมาณแผ่นดิน โดยนำระบบพนักงานมหาวิทยาลัยมาใช้ การปรับโครงสร้างสำนักงานมหาวิทยาลัย โดย

เป็นการปฏิบัติภายในมหาวิทยาลัย และการวางระบบการจัดการทรัพย์สิน การเงิน และการงบประมาณในรูปแบบใหม่พร้อมๆกับการปฏิรูปทางการเงิน ซึ่งมหาวิทยาลัยได้นำระบบงบประมาณแบบวางแผน-แผนงาน ระบบบริหารการเงินกองทุนและระบบต้นทุนกิจกรรมมาใช้ และปรับเปลี่ยนระบบบัญชีเป็นระบบบัญชีตามเกณฑ์พึงรับพึงจ่าย ให้สอดคล้องกัน โดยเพิ่มความเข้มแข็งของระบบตรวจสอบภายในขึ้น มหาวิทยาลัยยังได้ปรับเปลี่ยนจากสำนักงานอธิการบดี มาสู่สำนักงานมหาวิทยาลัยที่มีโครงสร้างภายใน 2 ส่วนใหม่ ได้แก่หน่วยงานหลักประกอบด้วย สำนักบริหารวิชาการ สำนักบริหารแผนและการคลัง สำนักบริหารทรัพยากรมนุษย์และระบบงาน และสำนักบริหารระบบกายภาพ อาคารและสถานที่ หน่วยงานสนับสนุนในรูปแบบขององค์กรที่มีอิสระและความคล่องตัวสูง ซึ่งรวมถึงหน่วยงานวิสาหกิจที่ทำรายได้บางส่วนให้มหาวิทยาลัย ขณะเดียวกันมหาวิทยาลัยก็ถ่ายโอนอำนาจจากการบริหารไปที่คณะ ให้มากที่สุด ทำให้คณะมีอำนาจบริหารจัดการเงินรายได้ของคณะทุกประเภท ตลอดจนมีอำนาจในการบริหารจัดการทางวิชาการมากขึ้น โดยให้คณะกรรมการประจำคณะเป็นผู้ดูแลหลักสูตรทุกระดับให้มีความสอดคล้องต่อเนื่องกัน และยังคงรักษามาตรฐานความเป็นเลิศทางวิชาการในระดับเทียบเท่ากับสถาบันระดับนานาชาติทั้งหลายด้วยระบบการประกันคุณภาพการศึกษา ได้แก่ ระบบการกำกับ ระบบการสนับสนุน และระบบการตรวจสอบ

ในส่วนของระบบบริหารงานบุคคล ได้มีการสร้างระบบพนักงานมหาวิทยาลัยขึ้นแทนระบบลูกจ้างประจำ และลูกจ้างชั่วคราวเงินนอกงบประมาณแผ่นดิน โดยจัดจ้างตามสัญญาจ้างมีการทำบัญชีค่าจ้างเดียวที่มีความยืดหยุ่น และความก้าวหน้าสูง อีกทั้งมีกองทุนประกันสังคม แทนการเบิกค่ารักษาพยาบาล และกองทุนเงินสะสม ซึ่งจะทำให้ไม่เป็นภาระทางการเงินแก่มหาวิทยาลัยในระยะยาวด้วย

- แนวความคิดในการปฏิรูประบบการวางแผนและการใช้ทรัพยากรกายภาพ

จากหลักการที่สภามหาวิทยาลัยให้ดำเนินการปฏิรูประบบการวางแผนและการใช้ทรัพยากรกายภาพ ในการประชุมครั้งที่ 562 วันที่ 30 พฤษภาคม 2539 มหาวิทยาลัยได้ดำเนินการให้สอดคล้องกับหลักการดังกล่าว ดังนี้

1. จัดทำแผนการปรับปรุงซ่อมแซมอาคาร โดยมีแนวความคิดในการปรับปรุงอาคารทั้งระบบสาธารณูปโภคและประโยชน์ใช้สอยไปพร้อม ๆ กัน ทั้งนี้มีกำหนดระยะเวลาชัดเจน
2. วางแผนการการจัดตั้งหน่วยสาธารณูปโภคที่รับผิดชอบดูแลพื้นที่ทั้งหมด โดยเริ่มต้นดำเนินการศึกษาระบบสาธารณูปโภคของมหาวิทยาลัย ประกอบด้วย ระบบไฟฟ้าระบบประปา ระบบกำจัดขยะ ระบบระบายน้ำ ระบบบำบัดน้ำเสีย ระบบป้องกันอัคคีภัย และระบบจราจร
3. เปลี่ยนระบบการทำงาน โดยใช้บริการจากเอกชนเพิ่มมากขึ้น
4. ปรับปรุงข้อมูลด้านกายภาพเพื่อการบริหารมหาวิทยาลัย ให้เป็นระบบข้อมูลที่ถูกต้องทันสมัย และมีประสิทธิภาพเพียงพอต่อการนำมาใช้ เพื่อการบริหาร

มหาวิทยาลัย ซึ่งจัดทำเป็นระบบฐานข้อมูลอาคารสถานที่ และระบบ
สาธารณูปโภค ของหน่วยงานทั้งหมด

5. ปรับปรุงภาพลักษณ์ของมหาวิทยาลัยให้เป็นมหาวิทยาลัยสีเขียว (GREEN CAMPUS) พัฒนาบริเวณโดยรอบของมหาวิทยาลัยให้มีความร่มรื่น สวยงาม เกื้อกูลกับสภาพแวดล้อม และปลอดภัยจากมลพิษ อันเป็นผลกระทบจากสภาพแวดล้อมในเมือง และมลพิษที่เกิดจากกิจกรรมต่าง ๆ ภายในมหาวิทยาลัยเอง เพื่อสนองต่อกิจกรรมของมหาวิทยาลัย
6. จัดวางระบบการประหยัดพลังงาน โดยเริ่มจัดทำฐานข้อมูลอาคารเกี่ยวกับการใช้พลังงาน สร้างสำนึกในเรื่องการประหยัดพลังงาน ตลอดจนสร้างมาตรฐานการออกแบบอาคารที่ต้องมีข้อกำหนดในเรื่องมาตรการประหยัดพลังงาน



ศูนย์วิทยทรัพยากร
จุฬาลงกรณ์มหาวิทยาลัย