



กรุงเทพมหานคร เป็นจังหวัดที่มีโครงสร้างแบบชุมชนเมืองใหญ่ที่สุดในประเทศไทย ประชากรในชุมชนเมืองของกรุงเทพฯ ในพ.ศ. 2490 คิดเป็น 42% ของประชากรในชุมชนเมืองทั่วประเทศ และได้เพิ่มสัดส่วนขึ้นเป็น 70% ของประชากรในเขตเมืองในพ.ศ. 2523¹ จากรายงานของกองปกครองและทะเบียนกรุงเทพมหานคร ประมาณว่า ในพ.ศ. 2527 มีประชากรในกรุงเทพมหานคร ทั้งสิ้น 5,174,682 คน² และในจำนวนนี้มีอยู่ 1.7 ล้านคนที่มีรายได้ต่อครอบครัวต่ำกว่า 3,000 บาทต่อเดือน อันเป็นรายได้ต่ำกว่าที่จะจัดหาที่อยู่อาศัยซึ่งขายเองถ้าไรกัน ในเชิงธุรกิจในตลาดที่อยู่อาศัยทั่วไปได้³

กลุ่มคนที่มีรายได้น้อยเหล่านี้ หากแบ่งโดยอาชีพก็คือ พวกกรรมกร ลูกจ้าง แม่ค้า พ่อค้า หาบเร่ แผงลอย พวกแรงงานไร้ฝีมือและแรงงานฝีมือปานกลาง ข้าราชการหรือพนักงานรัฐวิสาหกิจ ระดับล่าง เป็นต้น ด้วยความยากจนเป็นอุปสรรคสำคัญในการแสวงหาที่อยู่อาศัยที่มีคุณภาพและอยู่ในสิ่งแวดล้อมที่ดี จึงทำให้ผู้มีรายได้น้อยต้องอาศัยอยู่ในที่อยู่อาศัย 6 ประเภท ด้วยกัน ได้แก่ ที่อยู่อาศัยแบบรวม ๆ กันในชั้นบน ของอาคารแบบห้องแถวกลางเมือง เช่น บริเวณเยาวราช-สาเหิง อาศัยอยู่ในเรือหรือข่าวเรือ ที่อยู่อาศัยในที่ก่อสร้างที่อยู่อาศัยของคณงาน สัมบุกรุกและ สัม (ชุมชนเก่า)⁴ (ดูตารางที่ 3.1 ประกอบ)

¹ ดร. สิริระ หงส์ลดาธรมณี, เอกสารประกอบการสัมมนาเรื่อง ประเทศไทยคือกรุงเทพฯ หน้า 5(1)-4.

² แผนกเสือกตั้งและสถิติ กองปกครองและทะเบียน กรุงเทพมหานคร.

³ การเคหะแห่งชาติ, การสัมมนาระหว่างประเทศเรื่องที่ดิน เพื่อการอยู่อาศัยของผู้มีรายได้น้อย แนวทางสร้างสรรคสำหรับเมืองทั้งหลายในทวีปเอเชีย, หน้า 2.

ตัวอย่างโครงการที่อยู่อาศัยของเอกชน ชื่อ ศรินเทพทาวน์เฮ้าส์ โครงการ 1 ราคาต่อหน่วย 339,000 บาท ผ่อนเดือนละ 3,905 บาท ในเวลา 12 ปี จะเห็นได้ว่าจำนวนเงินที่ผ่อนต่อเดือนก็มากกว่ารายได้ต่อเดือนของผู้มีรายได้น้อยแล้ว.

⁴ สัมลู่ช บัญญะบัญญัติ, ชุมชนแออัดความเป็นมาปัญหาและแนวความคิดในการปรับปรุง (กรุงเทพมหานคร : มหาวิทยาลัยมหิดล, 2526) หน้า 141.

ตารางที่ 3.1 ประเภท, ลักษณะและจำนวนของที่อยู่อาศัยของผู้มีรายได้น้อยในเมือง

ประเภท	ลักษณะ	จำนวนประชากร	หมายเหตุ
1. ที่อยู่อาศัยแบบรวมกันใน ชั้นบน ๆ ของอาคารแบบ ห้องแถวกลางเมือง เช่น บริเวณเยาวราช-สีาเต็ง	มีสภาพอยู่อย่างแออัดยัดเยียดในที่พักอาศัย กลางเมืองที่เป็นแหล่งงานที่ราคาที่ดินสูงมาก เป็นลักษณะลิ่มบนตึก	อยู่ระหว่าง 150,000- 200,000	กำลังอยู่ระหว่างการสำรวจ วิจัยอย่างละเอียด ทั้ง ปริมาณและสภาพ
2. ยาวเรือ	อาศัยอยู่ในเรือริมน้ำ หลายกลุ่มมีชีวิตที่เร่ร่อน อีกบางกลุ่มก็ปักหลักทำมาหากินอยู่เลยแต่อาศัย อยู่ในเรือ	ไม่แน่นอน	ยังไม่มี การสำรวจจริงจัง
3. ที่อยู่อาศัยในที่ก่อสร้าง	มีลักษณะเคลื่อนย้ายจากที่หนึ่งไปอีกที่หนึ่งตาม ที่ก่อสร้าง มีลักษณะชั่วคราวมาก บางแห่งเป็น กรรมกรทั้งชั่วคราวทั้งถาวรที่เกณฑ์แรงงาน มาจากต่างจังหวัด	ไม่แน่นอน	ยังไม่มี การสำรวจจริงจัง
4. ที่อยู่อาศัยของคณงาน	จัดทำโดย บริษัทและโรงงานต่าง ๆ มีลักษณะ ทั้งชั่วคราวและกึ่งถาวร	126,000	
5. ลิ่มบนตึก	เป็นชุมชนที่คนบุกรุกที่ดินเข้าไปตั้งบ้านเรือนโดย มิได้รับอนุญาตจากเจ้าของที่ดินมักจะเกิดขึ้นใน ที่ดินสาธารณะเกือบทั้งหมดมีอายุน้อยกว่า 20 ปี	165,000	
6. ลิ่ม (ชุมชนเก่า)	เป็นที่อยู่อาศัยเก่าหรือชุมชนใหม่ที่มีการเข้าที่ดิน กัน รวมไปถึงบริเวณห้องแถวเก่าที่ให้เข้ากลาง เมืองต่าง ๆ ด้วย	700,000	

ที่มา : เอกสารประกอบการอบรมการศึกษาวิจัยทางประชากรและสังคม, รุ่นที่ 6 13 มิถุนายน - 5 กรกฎาคม 2526 สถาบันวิจัยประชากรและสังคม

มหาวิทยาลัยมหิดล

ถึงแม้ว่าระบบการบริการที่อยู่อาศัยในกรุงเทพฯ มีหลายประเภทให้ผู้มีรายได้น้อยได้เลือกอยู่อาศัยก็ตาม แต่ประมาณว่า ผู้มีรายได้น้อยถึง 5 แสนคน จะหางานที่มีที่พักอาศัยให้ด้วย เช่น ตามโครงการก่อสร้างต่าง ๆ หรือตามหอพักของโรงงาน ฯลฯ ประมาณ 1 ล้าน 2 แสนคน หรือร้อยละ 25 ของประชากรกรุงเทพฯ จะอาศัยอยู่ในชุมชนแออัดและที่บุกรุกในบริเวณต่าง ๆ นอกนั้นก็มักจะเช่าที่ดินปลูกบ้านอยู่เอง ซึ่งที่ดินเหล่านี้มีทั้งที่เป็นของรัฐและเอกชน ในพ.ศ. 2523 การเคหะแห่งชาติได้สำรวจชุมชนแออัด 410 แห่ง และที่บุกรุกต่าง ๆ พบว่า 37% ของที่อยู่อาศัยเหล่านี้ ปลูกสร้างบ้านบนที่ดินของรัฐ อีก 63% ปลูกบ้านบนที่ดินเอกชน ระบบการให้เช่าที่ดินเพื่อปลูกบ้านนี้ช่วยแก้ปัญหาการขาดแคลนที่อยู่อาศัยของผู้มีรายได้น้อยในกรุงเทพฯ ได้ดีกว่าอีกหลาย ๆ ประเทศในเอเชีย¹ ดังนั้นจึงพบว่าการขาดแคลนที่อยู่อาศัยจนถึงกับยึดถนนเป็นที่อยู่อาศัย (Street Sleeper) น้อยมาก²

การศึกษาลักษณะทั่วไปของชุมชนแออัดในที่นี้ จะหมายถึงชุมชนแออัดที่อยู่ในประเภทที่ 5 และ 6 เท่านั้น คือประเภทบุกรุก และชุมชนเก่า³ (ดูตารางที่ 3.1) ส่วนที่อยู่อาศัยของผู้มีรายได้น้อยประเภทที่ 1-4 ไม่อยู่ในขอบเขตของการศึกษาในวิทยานิพนธ์นี้

3.1 การศึกษาคำนวณและการกระจายตัวของชุมชนแออัด

3.1.1 จำนวนชุมชนแออัด

การสำรวจจำนวนชุมชนแออัดระหว่าง พ.ศ. 2511-2527 ดังตารางที่ 3.2 จะแสดงให้เห็นว่า ชุมชนแออัดได้เพิ่มจำนวนมากขึ้นตามระยะเวลา การสำรวจโดยหน่วยงานต่าง ๆ กัน

¹ เรื่องเดียวกัน, หน้า 1.

² สัมภาษณ์ ธรรมเวชวิศ, แนวความคิดในการแก้ปัญหาที่อยู่อาศัยของผู้มีรายได้น้อย (การเคหะแห่งชาติ, 2526) หน้า 21.

³ ชุมชนแออัดทั้ง 2 ประเภทมักจะไม่เคลื่อนย้ายไปที่อื่นยกเว้นกรณีถูกไล่ที่ ส่วนชุมชนประเภทที่ 1-4 อาจจะมีการเปลี่ยนแปลงเคลื่อนย้ายไปตามลักษณะการทำงาน.

ตารางที่ 3.2 แสดงจำนวนชุมชนแออัดในกรุงเทพมหานครจำแนกตามปี

พ.ศ.	จำนวน	ผู้สำรวจ
2511	50	สภาสังคมสงเคราะห์
2512	82	สำนักผังเมือง
2514	152	ไมท์ราบ
2519	108	การเคหะแห่งชาติ
2520	250	การเคหะแห่งชาติ
2524	371	การเคหะแห่งชาติ
2526	386	การเคหะแห่งชาติ
2527	473	การเคหะแห่งชาติ

ที่มา : โสภณ พรโชคชัย, 1,020 สลัมกระจายทั่วกรุงเทพฯ, หน้า 27.

ดังนั้นการศึกษาคำนวณชุมชนแออัดสำหรับวิทยานิพนธ์นี้จะศึกษาข้อมูลชุมชนแออัดที่สำรวจโดยฝ่ายปรับปรุงชุมชนแออัด การเคหะแห่งชาติ และงานปรับปรุงแหล่งเสื่อมโทรม กองผังเมือง กรุงเทพมหานคร จำนวนชุมชนแออัดที่สำรวจไว้จนถึงพ.ศ. 2526 มีจำนวนรวมทั้งสิ้น 417 ชุมชน (ดูตารางที่ 3.3, แผนที่ 3.1 และแผนภูมิ 3.1)

3.1.2 การกระจายตัวของชุมชนแออัด

การศึกษาในเรื่องการกระจายตัวของชุมชนแออัดทั้ง 417 แห่ง พิจารณา

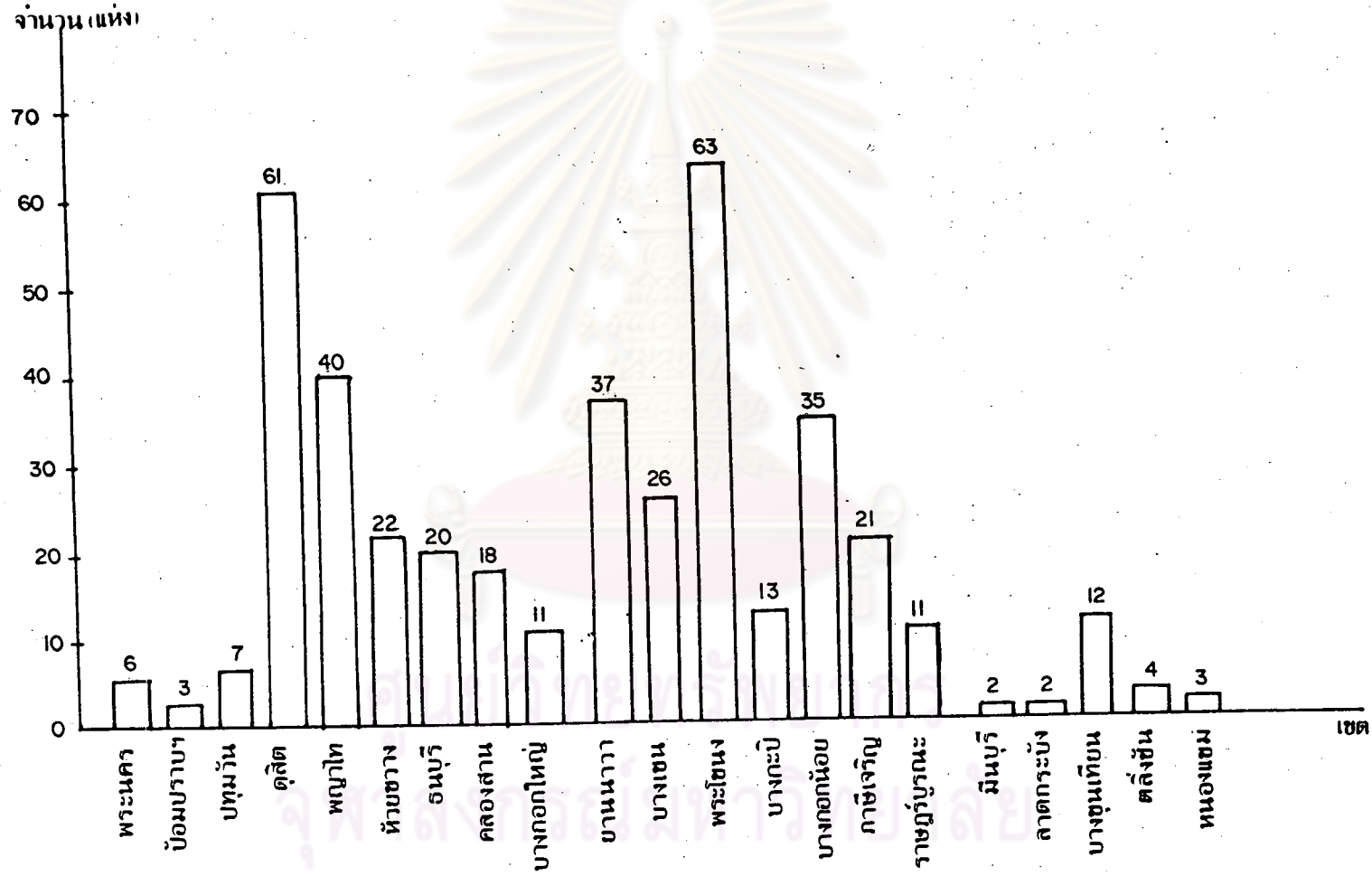
3.1.2.1 การกระจายตามพื้นที่เขต

3.1.2.2 การกระจายตามระยะห่างจากศูนย์กลาง

3.1.2.3 วิเคราะห์การกระจายด้วยวิธีการ Nearest-Neighbor

Analysis

แผนภูมิที่ 3.1 แสดงจำนวนชุมชนแออัด พ.ศ. 2525 จำแนกรายเขต



ตารางที่ 3.3 แสดงจำนวนและร้อยละของชุมชนแออัด พ.ศ.2526 จำแนกรายเขต

ลำดับ	เขต	จำนวน	ร้อยละ
1	พระนคร	6	1.44
2	ป้อมปราบฯ	3	0.72
3	ปทุมวัน	7	1.68
4	ดุสิต	61	14.63
5	พญาไท	40	9.58
6	ห้วยขวาง	22	5.26
7	ธนบุรี	20	4.79
8	คลองสาน	18	4.32
9	บางกอกใหญ่	11	2.64
10	ยานนาวา	37	8.86
11	บางเขน	26	6.24
12	พระโขนง	63	15.11
13	บางกะปิ	13	3.12
14	บางกอกน้อย	35	8.39
15	ภาษีเจริญ	21	5.04
16	ราชบุรีฤๅณะ	11	2.64
17	มีนบุรี	2	0.48
18	ลาดกระบัง	2	0.48
19	บางขุนเทียน	12	2.88
20	ตลิ่งชัน	4	0.96
21	หนองแขม	3	0.72
	กรุงเทพมหานคร	417	100.0

ที่มา : ฝ่ายปรับปรุงชุมชนแออัด การเคหะแห่งชาติ, งานปรับปรุงแหล่งเสื่อมโทรม กรุงเทพมหานคร

3.1.2.1 การกระจายตามพื้นที่เขต

การศึกษาในด้านการกระจายของชุมชนแออัดตามพื้นที่เขต จะพิจารณาใน 2 ประเด็นคือ

- ก. พื้นที่เขต 21 เขต
- ข. พื้นที่เขตชั้นใน ชั้นกลาง และชั้นนอก
- ก. การกระจายของชุมชนแออัดในพื้นที่ 21 เขต

ชุมชนแออัด 417 กระจายตัวอยู่ในพื้นที่เขตต่าง ๆ ของกรุงเทพมหานคร รวม 21 เขต ยกเว้น 3 เขตที่ไม่มีชุมชนแออัดอยู่คือ สัมพันธวงศ์ บางรัก และหนองจอก (ดูตารางที่ 3.3 และแผนที่ 3.2) เขตที่มีชุมชนแออัดกระจุกตัวอยู่มากที่สุดคือ เขตพระโขนง มีชุมชนแออัด 63 แห่ง คิดเป็นร้อยละ 15.11 เขตที่มีชุมชนแออัดรองมาได้แก่ เขตดุสิต มีชุมชนแออัด 61 แห่ง ร้อยละ 14.63 จะเห็นได้ว่า ชุมชนแออัดร้อยละ 29.74 หรือประมาณ 1 ใน 3 ของชุมชนแออัด ทั้งกรุงเทพฯ กระจุกตัวอยู่ในพื้นที่เพียง 2 เขตเท่านั้น ส่วนชุมชนแออัดอีก จำนวน 2 ใน 3 อยู่กระจายไปยังพื้นที่เขตอื่น ๆ อีก 19 เขต

- ข. การกระจายของชุมชนแออัดในพื้นที่เขตชั้นใน ชั้นกลาง และชั้นนอก

การแบ่งพื้นที่กรุงเทพมหานครโดยกองผังเมืองกรุงเทพมหานคร จะแบ่งกรุงเทพฯ ออกเป็น 3 ส่วนคือ (ดูแผนที่ 3.3)

1. เขตเมืองหรือเขตชั้นใน

ประกอบด้วยเขตต่าง ๆ 11 เขต คือ เขตพระนคร ป้อมปราบฯ ปทุมวัน สัมพันธวงศ์ บางรัก ดุสิต พญาไท หัวขบวน ธนบุรี คลองสาน และบางกอกใหญ่
2. เขตต่อเมืองหรือเขตชั้นกลาง

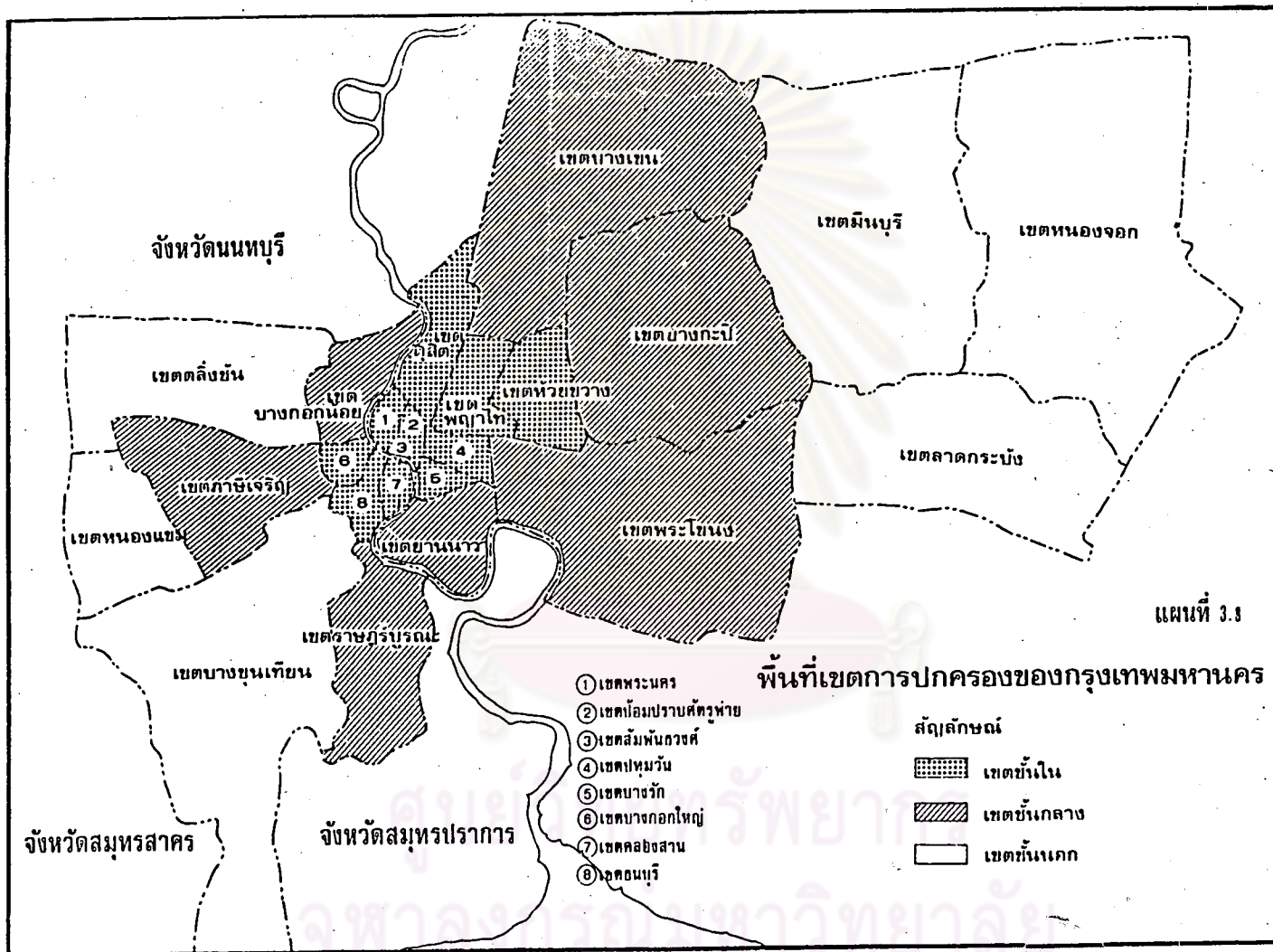
ประกอบด้วยเขตต่าง ๆ 7 เขต ดังนี้ เขตยานนาวา พระโขนง บางเขน บางกะปิ บางกอกน้อย ราชบุรีบูรณะ และภาษีเจริญ
3. เขตชานเมืองหรือเขตชั้นนอก

ประกอบด้วยเขตต่าง ๆ 6 เขต คือ เขตมีนบุรี ลาดกระบัง หนองจอก บางขุนเทียน ตลิ่งชัน และหนองแขม

ตารางที่ 3.4 แสดงการกระจายตัวของชุมชนแออัดเขตชั้นใน ชั้นกลาง และชั้นนอก

เขต	จำนวน (แห่ง)	ร้อยละ
เขตชั้นใน		
1. ดุสิต	61	14.63
2. พญาไท	40	9.58
3. ห้วยขวาง	22	5.28
4. ธนบุรี	20	4.79
5. คลองสาน	18	4.32
6. บางกอกใหญ่	11	2.64
7. ปทุมวัน	7	1.68
8. พระนคร	6	1.44
9. ป้อมปราบฯ	3	0.72
รวม	188	45.08
เขตชั้นกลาง		
1. พระโขนง	63	15.11
2. บานนาว่า	37	8.86
3. บางกอกน้อย	35	8.39
4. บางเขน	26	6.24
5. ภาษีเจริญ	21	5.04
6. บางกะปิ	13	3.12
7. ราชบุรีพระ	11	2.64
รวม	206	49.40
เขตชั้นนอก		
1. บางขุนเทียน	12	2.88
2. คลองสามวา	4	0.96
3. หนองแขม	3	0.72
4. มีนบุรี	2	0.48
5. ลาดกระบัง	2	0.48
รวม	23	5.52

ที่มา : จากตารางที่ 3.3



จากตารางที่ 3.4 แผนที่ 3.3 แสดงการกระจายตัวของชุมชนแออัดใน กรุงเทพมหานคร โดยการแบ่ง ตามพื้นที่เขตชั้นใน ชั้นกลาง และชั้นนอก ซึ่งสรุปได้ดังนี้คือ

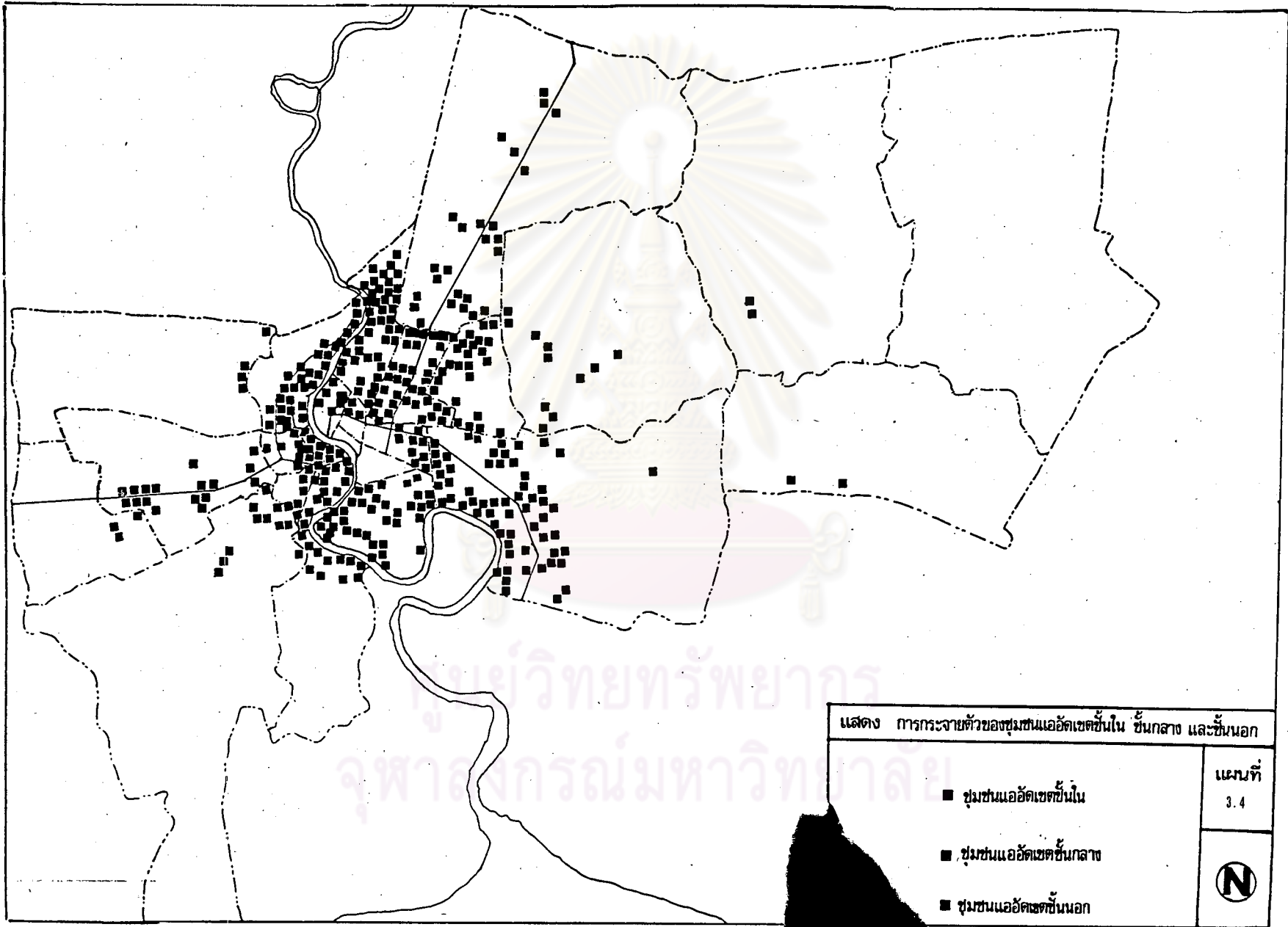
1. เขตชั้นใน จะมีชุมชนแออัดรวม 188 แห่ง คิดเป็นร้อยละ 45.08 ของชุมชนแออัดทั้งหมด และกระจายตัวอยู่ตามเขตต่าง ๆ 9 เขต คือ เขตพระนคร ป้อมปราบฯ ปทุมวัน ดุสิต พญาไท ห้วยขวาง ธนบุรี คลองสาน และบางกอกใหญ่
2. เขตชั้นกลาง มีชุมชนแออัดมากกว่าเขตชั้นในและชั้นนอก กล่าวคือมีชุมชนแออัดรวม 206 แห่ง คิดเป็นร้อยละ 49.4 ของทั้งหมด หรือประมาณครึ่งหนึ่งของชุมชนแออัดใน กรุงเทพมหานคร จะอยู่ในเขตชั้นกลาง ทั้งนี้พบว่า ชุมชนแออัดนี้จะอยู่ในเขตต่าง ๆ รวม 7 เขตคือ เขตยานนาวา บางเขน พระโขนง บางกะปิ บางกอกน้อย ภาษีเจริญ และราษฎร์บูรณะ
3. เขตชั้นนอก เขตนี้มีชุมชนแออัดอยู่กระจายเบาบางกว่าทุกเขต เขตนี้มีชุมชนแออัด 23 แห่ง คิดเป็นร้อยละ 5.52 และกระจายอยู่ในเขตต่าง ๆ ดังนี้คือ เขตธนบุรี ลาดกระบัง บางขุนเทียน ตลิ่งชัน และหนองแขม

ชุมชนแออัดทั้ง 417 แห่ง พบว่ากระจายตัวอยู่ในเขตชั้นกลางประมาณ ครึ่งหนึ่งของทั้งหมด รองมาได้แก่ เขตชั้นใน และเขตชั้นนอกจะมีชุมชนแออัดเบาบางที่สุด เมื่อพิจารณาเฉพาะเขต พบว่าในเขตชั้นใน จะมีชุมชนแออัดมากที่สุดในเขตดุสิต รองมาคือ พญาไท และห้วยขวาง ส่วนเขตชั้นกลาง จะพบว่า เขตพระโขนงมีชุมชนแออัดมากที่สุด และมีเขตยานนาวา บางกอกน้อย เป็นลำดับรองลงมา เขตชั้นนอก พบว่า ชุมชนแออัดประมาณ 50% ของเขตชั้นนอกจะกระจุกตัวอยู่ในเขตบางขุนเทียน ส่วนที่เหลือกระจายอยู่ในเขตอื่น ๆ อย่างเบาบาง (ดูตารางที่ 3.4 และ แผนที่ 3.4)

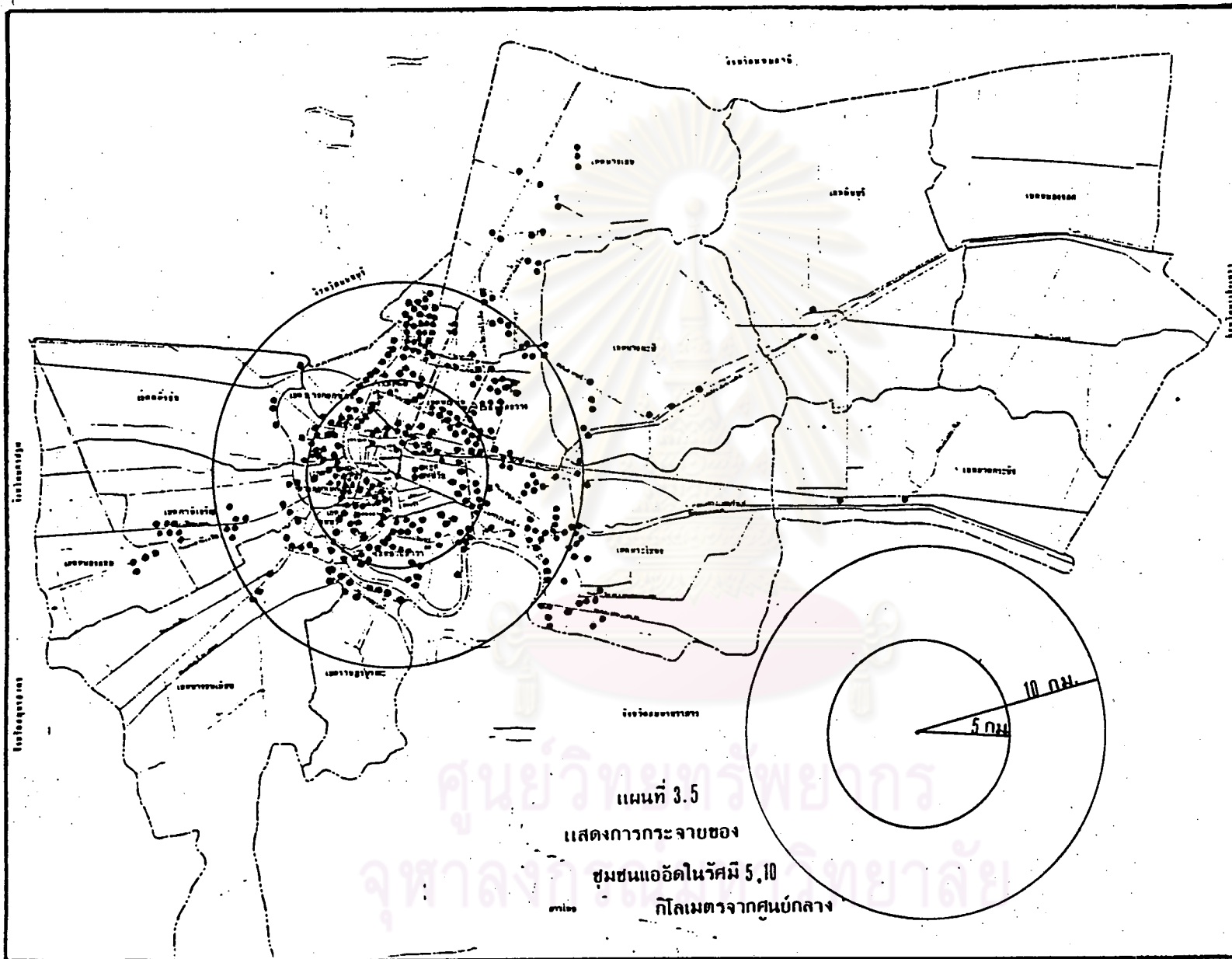
3.1.2.2 การกระจายตามระยะห่างจากศูนย์กลาง

การพิจารณาการกระจายตัวของชุมชนแออัดนี้ได้กำหนดให้หัว ลำโพงเป็นจุดศูนย์กลาง และศึกษาว่าภายในรัศมี 5 และ 10 กิโลเมตร จากจุดศูนย์กลางนั้น จะครอบคลุมจำนวนชุมชนแออัดเท่าใด เมื่อพิจารณาจากแผนที่ 3.5 จะพบว่า

1. ภายในรัศมี 5 กิโลเมตร จากจุดศูนย์กลาง จะครอบคลุมชุมชนแออัดเป็นจำนวน 177 แห่งคิดเป็นร้อยละ 42 ของชุมชนแออัดทั้งหมด และส่วนใหญ่จะอยู่ในพื้นที่เขตชั้นใน เช่น พระนคร ป้อมปราบ ปทุมวัน ดุสิต พญาไท ธนบุรี, คลองสาน เช่น ยานนาวา พระโขนง บางกอกน้อย เป็นต้น



ศูนย์วิทยทรัพยากร
 จุฬาลงกรณ์มหาวิทยาลัย



2. ภายในรัศมี 10 กิโลเมตร จากจุดศูนย์กลาง จะพบว่าครอบคลุม
 ชุมชนแออัดจำนวน 166 แห่ง คิดเป็นร้อยละ 39 ของทั้งหมด ได้แก่ พื้นที่ตอนเหนือ
 ของเขตดุสิต เขตห้วยขวาง บางส่วนของเขตพระโขนง ราชบุรีบูรณะ เป็นต้น

ซึ่งสรุปได้ว่า ที่ตั้งของชุมชนแออัดส่วนใหญ่จะอยู่ในย่านใกล้ ๆ กับ
 ศูนย์กลางเมือง ในระยะ ไม่เกิน 10 กิโลเมตร จากศูนย์กลางเมือง ซึ่งจากการศึกษา
 ของโสภณ พรโชคชัย พบว่า ชุมชนแออัดร้อยละ 50 อยู่ภายในระยะ 6.5 กิโลเมตร
 จากศูนย์กลางเมือง ซึ่งสามารถสรุปได้ว่าชุมชนแออัดในกรุงเทพฯ ส่วนใหญ่กระจุกตัวอยู่ใน
 เขตเมืองด้านใน พื้นที่โดยรอบอื่น ๆ แทบจะไม่มีชุมชนแออัดเลย¹

3.1.2.3 วิเคราะห์การกระจายตัวด้วยวิธีการ Nearest-Neighbor

หลักการของการวิเคราะห์การกระจายตัวของชุมชนแออัด
 ด้วย Nearest-Neighbor Analysis

$$R_n = \bar{r}_A / \bar{r}_E$$

$$R = \text{ค่าลักษณะการกระจาย}$$

$$\bar{r}_A = r/N$$

$$\bar{r}_E = 1/2p$$

$$r = \text{ระยะทางที่ใกล้ที่สุดจากชุมชนแออัดหนึ่งไปยังอีกชุมชน}$$

แออัดหนึ่ง

$$N = \text{จำนวนจุด (ชุมชนแออัด)}$$

$$P = N/A$$

$$A = \text{ขนาดพื้นที่ที่ศึกษา}$$

เมื่อหาค่า R-scale ได้แล้วให้นำค่าที่ได้มาจำแนกตามรูป

แบบ (Pattern) ดังต่อไปนี้

¹ โสภณ พรโชคชัย, 1,020 (กรุงเทพมหานคร : ศูนย์อาสาสมัครญี่ปุ่นใน
 ประเทศไทย, 2528), หน้า 29.

ค่า 0.00-0.70 เป็นการกระจายแบบจับกลุ่มเป็นกระจุก

(Cluster Distribution)

ค่า 0.70-1.40 เป็นการกระจายแบบสุ่ม (Random Distribution)

ค่า 1.40-2.14 เป็นการกระจายแบบสม่ำเสมอ (Disperse or Regular Distribution)

เมื่อได้จัดทำแผนที่และแบ่งเขตพื้นที่แล้ว¹ ได้ทำการวัดระยะทางระหว่างชุมชนแออัดจากแผนที่และนำมาคำนวณได้ผลสรุปดังนี้

ตารางที่ 3.5 แสดงรูปแบบการกระจายของที่ตั้งชุมชนแออัดในกรุงเทพมหานคร

เขต	จำนวนชุมชนแออัด	พื้นที่ (กม. ²)*	ค่าการกระจาย (R-scale)	รูปแบบการกระจาย Location Pattern)
ชั้นใน	188	99.01	0.65	Cluster Distribution
ชั้นกลาง	206	619.186	0.43	Cluster Distribution
ชั้นนอก	23	607.327	0.29	Cluster Distribution

ที่มา : จากการคำนวณ

*พื้นที่หมายถึงพื้นที่ที่มีชุมชนแออัดตั้งอยู่เท่านั้น

ผลจากการคำนวณค่าการกระจายตัวของชุมชนแออัดด้วยวิธีการ Nearest-Neighbor Analysis (ดูตารางที่ 3.5) จะได้ว่า รูปแบบการกระจายตัวของที่ตั้งชุมชนแออัดเขตชั้นใน ชั้นกลาง และชั้นนอก มีลักษณะการกระจายตัวแบบ รวมกลุ่มกันเป็นกระจุก (Cluster Distribution) ซึ่งค่าการกระจายตัวของชุมชนแออัด ที่ได้จากการคำนวณทั้ง 3 เขต มีค่าไม่เกิน 0.70 โดยที่

¹ ดุภาคผนวก ข.

เขตชั้นใน จะมีค่าการกระจายตัวของชุมชนแออัดสูงที่สุดคือ 0.65

เขตชั้นกลาง มีค่าการกระจายตัวของชุมชนแออัดรองลงมาเท่ากับ

0.43

และเขตชั้นนอก มีค่าการกระจายตัวของชุมชนแออัดน้อยที่สุดคือ 0.29

ทั้งนี้เมื่อเปรียบเทียบกับค่า R-scale ที่ได้จำแนกตามรูปแบบการกระจายตัวจะพบว่า

เขตชั้นใน จะมีค่าการกระจายตัวของชุมชนแออัดใกล้เคียง 0.70

มากที่สุด หมายถึงว่าชุมชนแออัดเขตชั้นในจะมีลักษณะการตั้งถิ่นฐานกระจุกตัวน้อย แต่จะเป็นลักษณะของการกระจายตัวมากกว่า ดังจะเห็นได้ว่า เขตชั้นในมีชุมชนแออัดจำนวนมาก และกระจายตัวไปตามพื้นที่ต่าง ๆ มิได้อยู่รวมกลุ่มกันเฉพาะพื้นที่ใดพื้นที่หนึ่งเท่านั้น

เขตชั้นกลาง ค่าการกระจายตัวของชุมชนแออัดเขตชั้นกลาง อยู่ประมาณครึ่งหนึ่งของค่า R-scale ที่กำหนดไว้ระหว่าง 0.00-0.70 และมีค่ารองจากค่าการกระจายตัวของเขตชั้นใน ซึ่งหมายความว่า การตั้งถิ่นฐานของชุมชนแออัดเขตชั้นกลาง จะมีลักษณะการกระจายแบบสัปดาห์เป็นกระจุกมากกว่าชุมชนแออัดเขตชั้นใน ถึงแม้เขตชั้นกลางจะมีพื้นที่กว้างขวางแต่ก็เป็นที่ย่างจำนวนมาก บริเวณเขตที่เป็นย่านชุมชนสิ่งจะมีชุมชนแออัดตั้งอยู่เป็นจำนวนมาก และจะอยู่รวมเป็นกลุ่มใกล้เคียง ๆ กัน

เขตชั้นนอก ค่าการกระจายตัวของชุมชนแออัดเขตชั้นนอก จะมีอยู่น้อยที่สุด หรือมีค่าอยู่ใกล้ 0.00 มากที่สุด แสดงถึงว่า ชุมชนแออัดเขตชั้นนอกมีการกระจุกตัวอยู่มากที่สุด ชุมชนแออัดเขตชั้นนอกจะมีจำนวนน้อย และมีพื้นที่เขตค่อนข้างมาก แต่ชุมชนแออัดนั้นจะตั้งอยู่ติด ๆ กันมากกว่า เฉพาะบริเวณที่เป็นย่านชุมชนเท่านั้น มิได้อยู่กระจายไปทั่วพื้นที่เหมือนชุมชนแออัดเขตชั้นใน จึงทำให้ค่าการคำนวณออกมาต่ำกว่าเขตชั้นในและชั้นกลาง

ดังนั้นโดยสรุปจะได้ว่า การตั้งถิ่นฐานของชุมชนแออัด

เขตชั้นในจะมีการกระจายตัวไปทั่วพื้นที่มากที่สุด ส่วนเขตชั้นกลาง จะมีชุมชนแออัดที่กระจายตัวน้อยกว่าเขตชั้นใน แต่จะมีลักษณะกระจุกตัวมากกว่าชุมชนแออัดเขตชั้นใน สำหรับเขตชั้นนอกชุมชนแออัดจะมีลักษณะการกระจุกตัวรวมกันเป็นบริเวณเฉพาะมากกว่าการกระจายตัวไปทั่วพื้นที่ทั่วไป

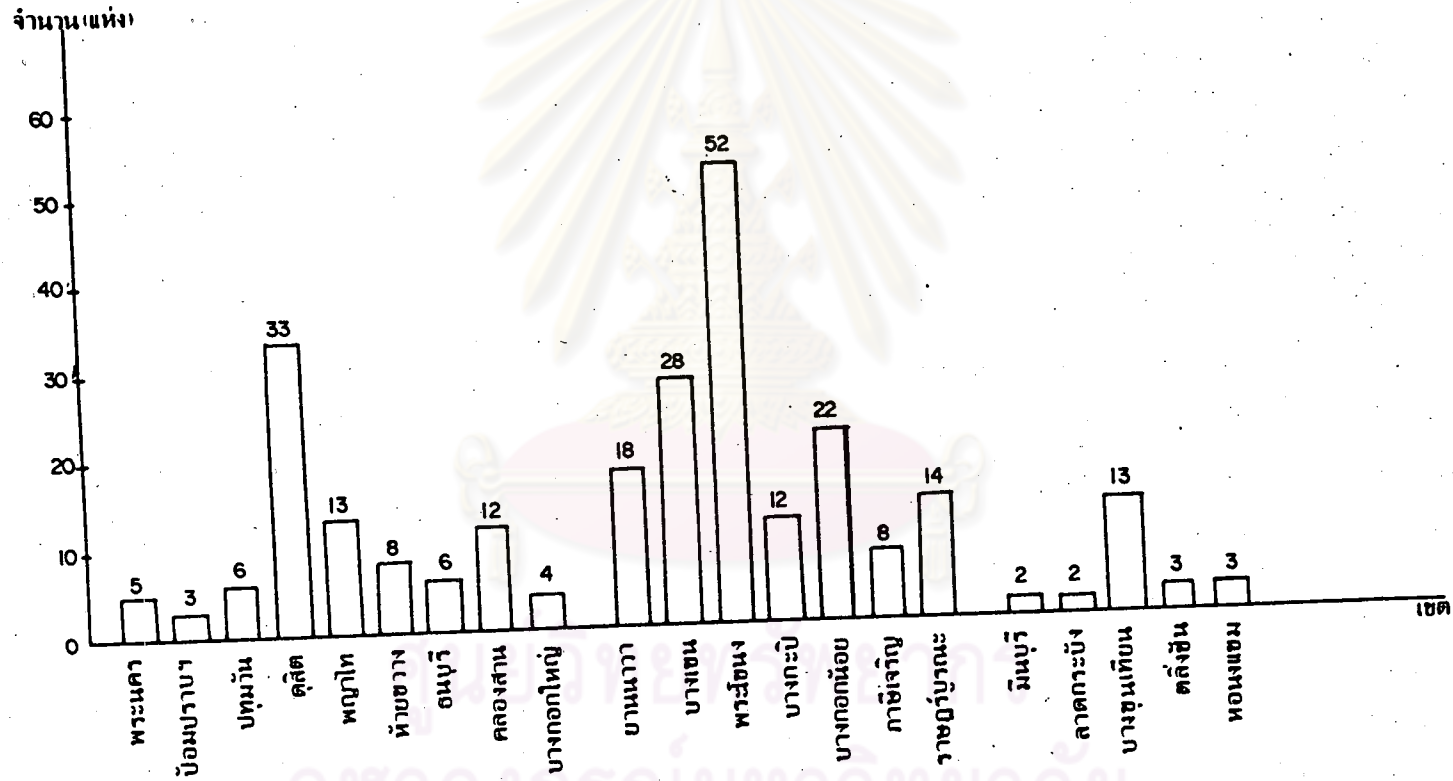
ตารางที่ 3.6 แสดงจำนวนและร้อยละของชุมชนแออัดที่เข้าในการศึกษารูปแบบของชุมชนแออัด
จำแนกรายเขต

ลำดับ	เขต	จำนวน	ร้อยละ
1	พระนคร	5	1.87
2	ป้อมปราบ	3	1.12
3	ปทุมวัน	6	2.25
4	ดุสิต	33	12.36
5	พญาไท	13	4.87
6	ห้วยขวาง	8	3.00
7	ธนบุรี	6	2.25
8	คลองสาน	12	4.49
9	บางกอกใหญ่	4	1.5
10	ยานนาวา	18	6.74
11	บางเขน	28	10.49
12	พระโขนง	52	19.49
13	บางกะปิ	12	4.49
14	บางกอกน้อย	22	8.24
15	ภาษีเจริญ	8	3.00
16	ราชบุรีรัณณะ	14	5.24
17	มีนบุรี	2	0.75
18	ลาดกระบัง	2	0.75
19	บางขุนเทียน	13	4.87
20	ตลิ่งชัน	3	1.12
21	หนองแขม	3	1.12
	กรุงเทพมหานคร	267	100.00

ที่มา : ฝ่ายปรับปรุงชุมชนแออัด การเคหะแห่งชาติ งานปรับปรุงแหล่งเสื่อมโทรม กองผังเมือง กรุงเทพมหานคร

* การศึกษาต่อไปใน เรื่องรูปแบบการตั้งถิ่นฐานของชุมชนแออัดจะอ้างอิงจำนวนชุมชนแออัด 267 แห่งนี้ตลอดไปและร้อยละที่ได้จากการคำนวณจะมาจากชุมชนแออัดจำนวนดังกล่าว

แผนภูมิที่ 3.2 แสดงจำนวนชุมชนแออัดที่ใช้เพื่อศึกษารูปแบบของชุมชนแออัดจำแนกตามเขต



3.2 รูปแบบของชุมชนแออัด

การศึกษารูปแบบทั่วไปของชุมชนแออัดจะศึกษาในด้านต่าง ๆ คือ จำนวนบ้าน จำนวนครัวเรือน อายุของชุมชน และกรรมสิทธิ์ที่ดิน ซึ่งข้อมูลที่น่ามาศึกษารายละเอียดทั้ง 4 ประเด็นนั้น ได้รวบรวมจากการสำรวจชุมชนแออัดด้านเศรษฐกิจ-สังคม เพื่อทำโครงการปรับปรุงชุมชนแออัด ของฝ่ายปรับปรุงชุมชนแออัด การเคหะแห่งชาติ และงานปรับปรุงแหล่งเสื่อมโทรม กรุงเทพมหานคร ซึ่งจำนวนชุมชนแออัดที่น่ามาศึกษารวมทั้งหมด 267 แห่งนี้ ดังมีรายละเอียดดังนี้ (ดูตารางที่ 3.6 แผนภูมิที่ 3.2)

3.2.1 จำนวนบ้าน*

จำนวนบ้านในชุมชนแออัด หมายถึง จำนวนหลังคาเรือนของบ้านที่อยู่ในชุมชน เป็นการบอกให้ทราบถึงขนาดของชุมชนแออัด จากการศึกษาในเรื่องจำนวนบ้านซึ่งได้แบ่งกลุ่มการศึกษาขนาดชุมชนแออัดเป็น 4 กลุ่ม ดังนี้

1. ชุมชนแออัดขนาดเล็ก มีจำนวนบ้านน้อยกว่า 50 หลังคาเรือน
2. ชุมชนแออัดขนาดปานกลาง มีจำนวนบ้านระหว่าง 50-149 หลังคาเรือน
3. ชุมชนแออัดขนาดปานกลางค่อนข้างใหญ่ มีจำนวนบ้านระหว่าง 150-300

หลังคาเรือน

4. ชุมชนแออัดขนาดใหญ่มีจำนวนบ้านมากกว่า 300 หลังคาเรือนขึ้นไป

จากการศึกษจำนวนบ้านของชุมชนแออัดพบว่า ร้อยละ 55 ของชุมชนแออัดทั้งกรุงเทพมหานคร เป็นชุมชนแออัดขนาดปานกลาง รองมาคือ ชุมชนแออัดขนาดปานกลางค่อนข้างใหญ่ ประมาณร้อยละ 25 ส่วนชุมชนแออัดขนาดเล็กมีเพียงร้อยละ 12 และชุมชนแออัดขนาดใหญ่มีน้อยที่สุดไม่ถึงร้อยละ 10 ดังนั้นจึงสรุปได้ว่าประมาณครึ่งหนึ่งของชุมชนแออัดในกรุงเทพมหานคร จะเป็นชุมชนแออัดที่มีจำนวนบ้านตั้งแต่ 50-149 หลังคาเรือน ส่วนชุมชนแออัดขนาดใหญ่จะมีจำนวนน้อยที่สุด (ดูตารางที่ 3.7 และแผนที่ 3.6)

หากพิจารณาศึกษาเฉพาะเขตชั้นใน ชั้นกลาง และชั้นนอก จะพบว่า ชุมชนแออัดเขตชั้นใน ร้อยละ 60 เป็นชุมชนแออัดขนาดปานกลาง ซึ่งมีจำนวนมากที่สุด ส่วนชุมชนแออัดขนาดใหญ่มีน้อยที่สุดเพียงร้อยละ 3 เท่านั้น เขตชั้นในมีชุมชนแออัดรวม 90 แห่งหรือร้อยละ 33.71 ของทั้งกรุงเทพฯ

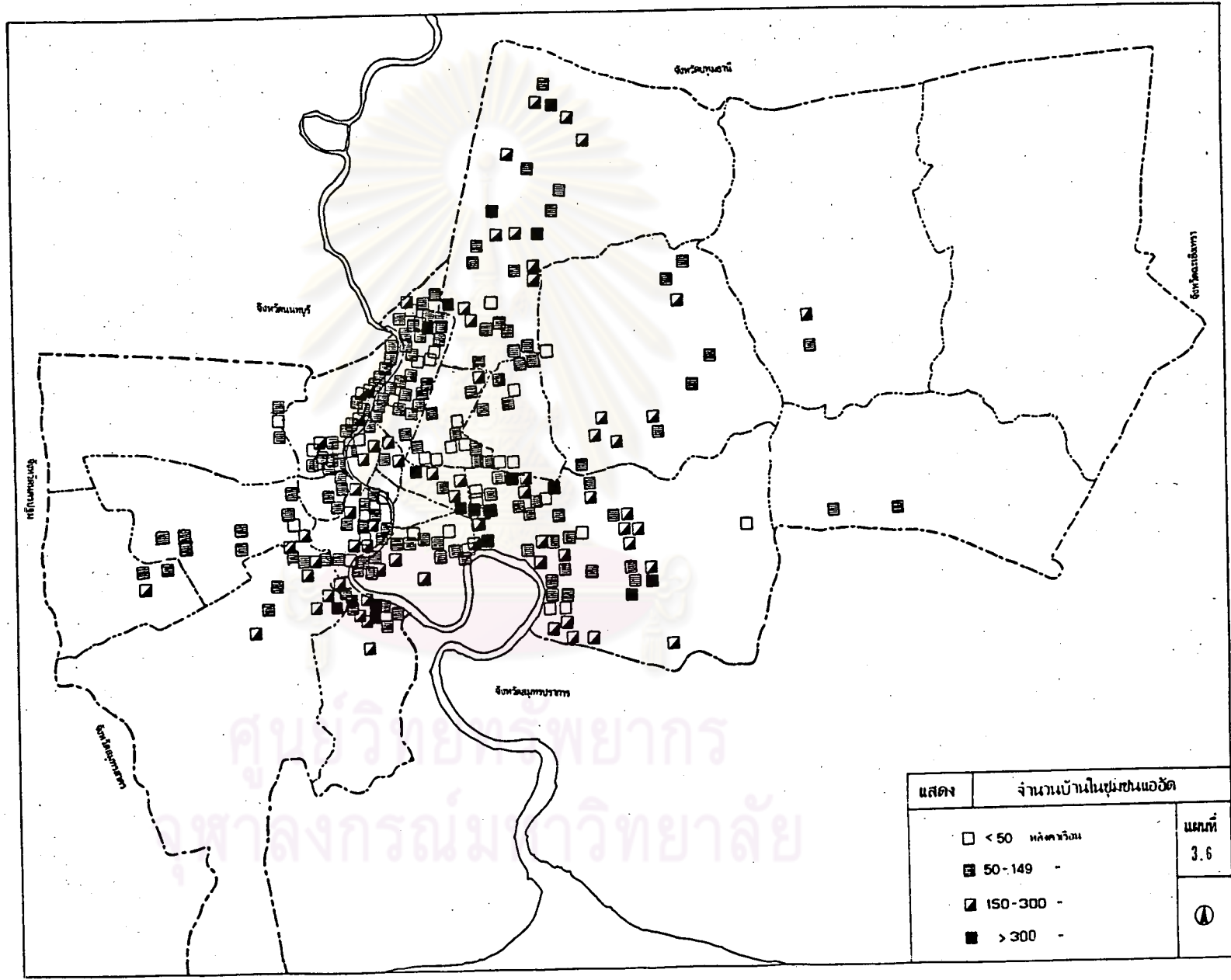
* การแบ่งกลุ่มชุมชนแออัดพิจารณาจากจำนวนบ้านในภาคผนวก ก. ตารางที่ 2.

ตารางที่ 3.7 แสดงจำนวนบ้านในชุมชนแออัดจำแนกตามพื้นที่เขตชั้นใน ชั้นกลาง และชั้นนอก

จำนวนบ้าน (หลังคาเรือน)	เขตชั้นใน		เขตชั้นกลาง		เขตชั้นนอก		รวม	
	จำนวน	ร้อยละ	จำนวน	ร้อยละ	จำนวน	ร้อยละ	จำนวน	ร้อยละ
< 50	20	22.22	12	7.79	1	4.35	33	12.36
50-149	54	60.00	82	53.25	12	52.17	148	55.43
150-300	13	14.44	46	29.87	9	39.13	68	25.47
> 300	3	3.33	14	9.09	1	4.35	18	6.74
รวม	90	100.00	154	100.00	23	100.00	267	100.00

ที่มา : ฝ่ายปรับปรุงชุมชนแออัด การเคหะแห่งชาติ, งานปรับปรุงแหล่งเสื่อมโทรม กรุงเทพมหานคร

ศูนย์วิทยทรัพยากร
จุฬาลงกรณ์มหาวิทยาลัย



แสดง	จำนวนบ้านในชุมชนแออัด	แผนที่
□	< 50 หลังคาเรือน	3.6 กม.
▨	50 - 149 -	
▩	150 - 300 -	
■	> 300 -	

เขตชั้นกลาง มีจำนวนชุมชนแออัดมากที่สุดคือ 154 แห่งหรือคิดเป็นร้อยละ 57.68 ของชุมชนแออัดทั้งกรุงเทพมหานคร และพบว่า ชุมชนแออัดเขตชั้นกลาง ร้อยละ 83 จะเป็นชุมชนแออัดที่มีบ้านตั้งแต่ 50-300 หลังคาเรือน หรือส่วนใหญ่เป็นชุมชนแออัดขนาดปานกลางและปานกลางค่อนข้างใหญ่ ส่วนชุมชนแออัดขนาดเล็กและชุมชนแออัดขนาดใหญ่ ทั้ง 2 ขนาดต่างมีไม่เกินร้อยละ 10 ของชุมชนแออัดเขตชั้นกลางทั้งหมด

เขตชั้นนอก มีชุมชนแออัดรวม 23 ชุมชน หรือคิดเป็นร้อยละ 8.61 ของชุมชนแออัดในกรุงเทพมหานครทั้งหมด ชุมชนแออัดเขตชั้นนอกนี้พบว่าร้อยละ 52 เป็นชุมชนแออัดที่มีจำนวนบ้านตั้งแต่ 50-149 หลังคาเรือน หรือถ้ากล่าวโดยรวมจะพบว่าร้อยละ 91 เป็นชุมชนแออัดที่มีจำนวนบ้านตั้งแต่ 50-300 หลังคาเรือน หรือจัดอยู่ในประเภทชุมชนแออัดขนาดปานกลางและชุมชนแออัดขนาดปานกลางค่อนข้างใหญ่ ส่วนชุมชนแออัดขนาดเล็กและขนาดใหญ่ พบว่ามีอยู่น้อยมาก ไม่เกินร้อยละ 10 ของชุมชนแออัดเขตชั้นนอกทั้งหมด (ดูตารางที่ 3.7 แผนที่ 3.6)

กล่าวโดยสรุป จากการศึกษาขนาดของชุมชนแออัดจากจำนวนบ้านในชุมชนแออัดพบว่า บรรดาชุมชนแออัดทั้ง 267 แห่ง ในกรุงเทพมหานคร ส่วนใหญ่ประมาณ ร้อยละ 55 เป็นชุมชนแออัดขนาดปานกลาง ซึ่งมีจำนวนบ้านระหว่าง 50-149 หลังคาเรือน เมื่อคำนวณค่าเฉลี่ยจำนวนบ้านของชุมชนแออัดทั้งหมดพบว่ามีค่าเท่ากับ 136 หลังคาเรือน ซึ่งก็จัดอยู่ในกลุ่มชุมชนแออัดขนาดปานกลางเช่นกัน

หากศึกษาโดยเปรียบเทียบชุมชนแออัดเขตชั้นใน ชั้นกลาง และชั้นนอก พร้อมทั้งคำนวณหาค่าเฉลี่ยจำนวนบ้านของชุมชนแออัดใน 3 พื้นที่ จะได้ค่าเฉลี่ยดังนี้คือ 99, 157, และ 134 หลังคาเรือน ตามลำดับ ซึ่งจะพบว่า สำหรับเขตชั้นในและเขตชั้นนอกนั้น ค่าเฉลี่ยจำนวนบ้านของชุมชนแออัดจะตกอยู่ในกลุ่มชุมชนแออัดขนาดปานกลาง ส่วนเขตชั้นกลางจะมีค่าเฉลี่ยจำนวนบ้านที่จัดอยู่ในกลุ่มของชุมชนแออัดขนาดปานกลางค่อนข้างใหญ่ที่มีจำนวนบ้านตั้งแต่ 150-300 หลังคาเรือน สิ่งกล่าวได้ว่า ชุมชนแออัดในเขตชั้นกลางจะมีขนาดใหญ่กว่าชุมชนเขตชั้นในและชั้นนอก และเมื่อดูโดยเปรียบเทียบเฉพาะชุมชนแออัดขนาดใหญ่ จะพบว่า เขตชั้นกลางจะมีจำนวนชุมชนแออัดขนาดใหญ่มากที่สุด

การพิจารณาขนาดชุมชนแออัดจากจำนวนบ้านจำแนกรายเขต (ดูตารางที่ 3.8 แผนที่ 3.6 และแผนภูมิ 3.3) เพื่อศึกษาว่าชุมชนแออัดขนาดต่าง ๆ จะอยู่ในเขตใดบ้างเป็นจำนวนมากน้อยเท่าใด ทั้งนี้โดยการพิจารณาตามขนาดของชุมชนแออัดเป็นสำคัญ ซึ่งมีรายละเอียดดังนี้คือ

1. ชุมชนแออัดขนาดเล็ก

มีจำนวนทั้งสิ้น 33 แห่ง โดยที่เขตดุสิตจะมีอยู่มากที่สุด คิดเป็นร้อยละ 18.18 รองมาได้แก่เขตพญาไท คิดเป็นร้อยละ 15.15 หรือประมาณ 1 ใน 3 ของชุมชนแออัดขนาดเล็ก จะอยู่ในพื้นที่ 2 เขต คือ ดุสิตและพญาไท ส่วนที่เหลือก็กระจายอยู่ในเขตต่าง ๆ ด้วยจำนวนลดหลั่นกันไป นอกจากนี้พบว่า พื้นที่บางเขตจะไม่มีชุมชนแออัดขนาดเล็กอยู่เลย ในเขตชั้นใน ได้แก่ เขตป้อมปราบฯ ปทุมวัน และบางกอกใหญ่ เขตชั้นกลาง ได้แก่ เขตราชบุรีบูรณะ ส่วนเขตชั้นนอก มีอยู่ 4 เขตคือ มีนบุรี ลาดกระบัง บางขุนเทียน และหนองแขม

2. ชุมชนแออัดขนาดปานกลาง

ชุมชนแออัดนี้มีจำนวนมากที่สุดกว่าทุกขนาดกล่าวคือคิดเป็น 148 ชุมชน หรือประมาณร้อยละ 55 ของทั้งหมด พบว่าชุมชนขนาดปานกลางมีอยู่กระจายไปทั่วทุกเขต โดยที่จะมีในเขตดุสิตมากที่สุดจำนวน 25 ชุมชนหรือร้อยละ 16.89 รองมาคือเขตพระโขนง 22 ชุมชน หรือร้อยละ 14.86 และเขตที่มีชุมชนแออัดขนาดปานกลางมากกว่า 10 แห่ง ได้แก่ ย่านนาวา บางเขนและบางกอกน้อย คิดเป็นจำนวน 11, 13 และ 16 แห่งตามลำดับ ส่วนที่เหลือมีกระจายอยู่เบาบางตามเขตต่าง ๆ เขตละไม่เกิน 10 แห่ง

3. ชุมชนแออัดขนาดปานกลางค่อนข้างใหญ่

ชุมชนแออัดนี้มีมากเป็นลำดับที่ 2 รองจากชุมชนแออัดขนาดปานกลาง คือมีจำนวนทั้งสิ้น 68 แห่ง กระจายอยู่ในเขตต่าง ๆ 16 เขต และมีอยู่ 5 เขตที่ไม่พบชุมชนแออัดขนาดปานกลางค่อนข้างใหญ่ ได้แก่ เขตห้วยขวาง บางกอกใหญ่ ภาษีเจริญ ลาดกระบัง และตลิ่งชัน เขตที่มีชุมชนแออัดขนาดปานกลางค่อนข้างใหญ่เกินกว่า 10 แห่ง มี 2 เขตคือ เขตพระโขนง มี 19 แห่ง คิดเป็นร้อยละ 27 เขต บางเขนมี 10 แห่งคิดเป็นร้อยละ 14 ซึ่งจัดว่าเป็นเขตที่มีชุมชนแออัดขนาดปานกลางค่อนข้างใหญ่มากเป็นอันดับที่หนึ่งและสองตาม

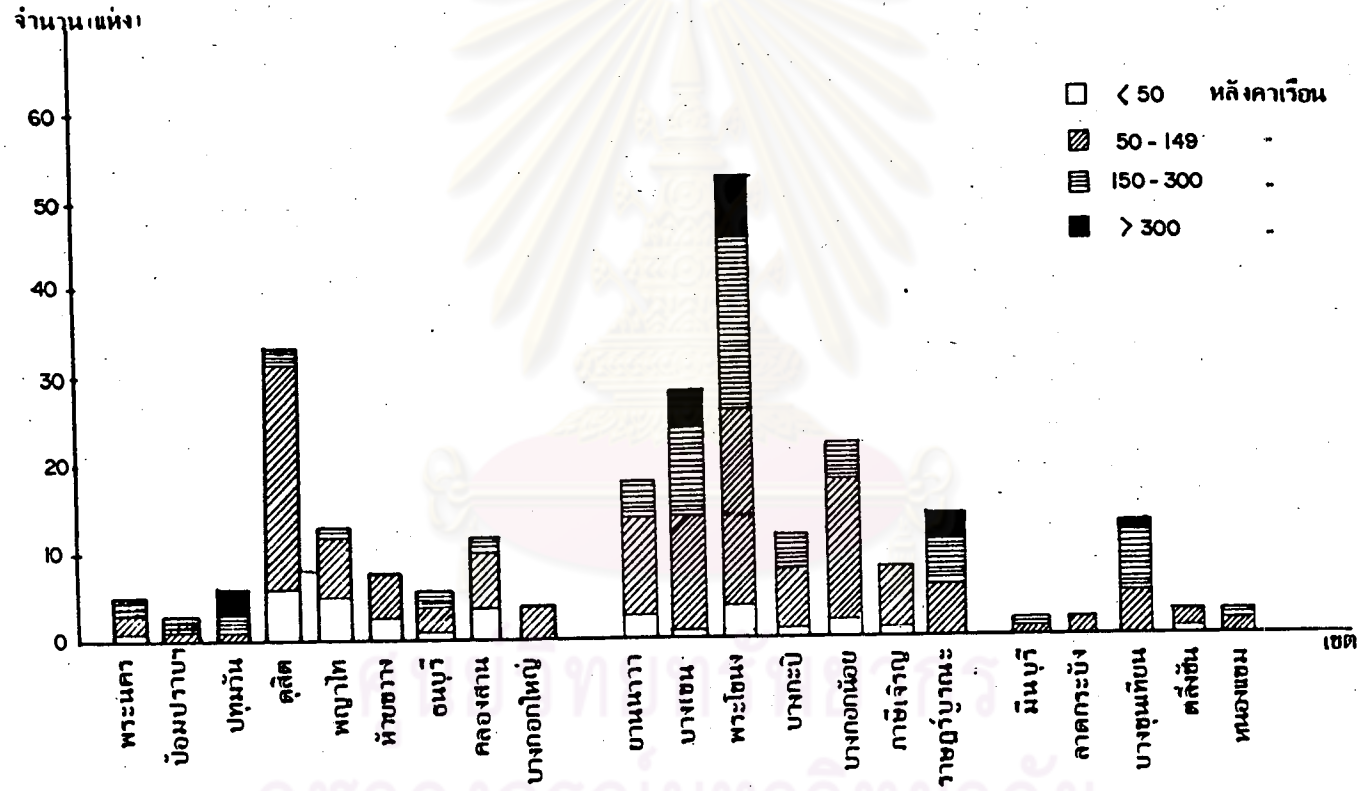
ตารางที่ 3.8 แสดงจำนวนบ้านในชุมชนแออัด จำแนกรายเขต

ลำดับ	เขต	จำนวนบ้าน (หลังคาเรือน)		< 50		50 - 149		150 - 300		> 300	
		จำนวน	ร้อยละ	จำนวน	ร้อยละ	จำนวน	ร้อยละ	จำนวน	ร้อยละ		
1	พระนคร	1	3.03	2	1.35	2	2.94	-	-	-	-
2	ป้อมปราบฯ	-	-	1	0.67	2	2.94	-	-	-	-
3	ปทุมวัน	-	-	1	0.67	2	2.94	3	16.67	-	-
4	ดุสิต	6	18.18	25	16.89	2	2.94	-	-	-	-
5	พญาไท	5	15.15	7	4.73	1	1.47	-	-	-	-
6	ห้วยขวาง	3	9.09	5	3.38	-	-	-	-	-	-
7	ธนบุรี	1	3.03	3	2.03	2	2.94	-	-	-	-
8	คลองสาน	4	12.12	6	4.05	2	2.94	-	-	-	-
9	บางกอกใหญ่	-	-	4	2.70	-	-	-	-	-	-
10	ยานนาวา	3	9.09	11	7.43	4	5.88	-	-	-	-
11	บางเขน	1	3.03	13	8.78	10	14.70	4	22.22	-	-
12	พระโขนง	4	12.12	22	14.86	19	27.94	7	38.88	-	-
13	บางกะปิ	1	3.03	7	4.73	4	5.88	-	-	-	-
14	บางกอกน้อย	2	6.06	16	10.81	4	5.88	-	-	-	-
15	ภาษีเจริญ	1	3.03	7	4.73	-	-	-	-	-	-
16	ราชบุรีpurณะ	-	-	6	4.05	5	7.35	3	16.67	-	-
17	มีนบุรี	-	-	11	0.67	1	1.47	-	-	-	-
18	ลาดกระบัง	-	-	2	1.35	-	-	-	-	-	-
19	บางขุนเทียน	-	-	5	3.38	7	10.29	1	5.56	-	-
20	ตลิ่งชัน	1	3.03	2	1.35	-	-	-	-	-	-
21	หนองแขม	-	-	2	1.35	1	1.47	-	-	-	-
	รวม	33	100.00	148	100.00	68	100.00	18	100.00		

ที่มา : ฝ่ายปรับปรุงชุมชนแออัด การเคหะแห่งชาติ, งานปรับปรุงแหล่งเสื่อมโทรม กรุงเทพมหานคร



แผนภูมิที่ 3.3 แสดงจำนวนบ้านในชุมชนแออัดจำแนกโดยเขต



ลำดับ สำหรับเขตต่าง ๆ 14 เขตที่เหลือจะมีชุมชนแออัดขนาดปานกลางค่อนข้างใหญ่ อยู่กระจายกันอย่างเบาบาง ไม่เกินเขตละ 10 แห่ง

4. ชุมชนแออัดขนาดใหญ่

ชุมชนแออัดขนาดใหญ่มีเป็นจำนวนน้อยที่สุด เพียง 18 แห่ง และมีอยู่ในเขตต่าง ๆ เพียง 5 เขตเท่านั้นคือ เขตปทุมวัน บางเขน พระโขนง ราชบุรีบูรณะ และบางขุนเทียน ส่วนเขตอื่น ๆ นั้นไม่ปรากฏ ในบรรดาทั้ง 5 เขตนี้ พบว่า เขตพระโขนง มีจำนวนชุมชนแออัดขนาดใหญ่มากที่สุดคือ 7 แห่ง หรือคิดเป็นร้อยละ 38 รองมาได้แก่เขตบางเขนมี 4 แห่ง คิดเป็นร้อยละ 22 ส่วนที่เหลือกระจายตัวอยู่ในอีก 3 เขต และเขตที่มีชุมชนแออัดขนาดใหญ่มีน้อยที่สุดคือ เขตบางขุนเทียน มีเพียง 1 แห่งเท่านั้น

โดยสรุปในเรื่องขนาดของชุมชนแออัด จากการพิจารณาค่าจำนวนบ้านเป็นหลัก จะพบว่า เขตดุสิต จะมีชุมชนแออัดขนาดเล็กและชุมชนแออัดขนาดปานกลางกระจายอยู่มากที่สุด ส่วนเขตพระโขนง จะมีชุมชนแออัดขนาดเล็กและชุมชนแออัดขนาดปานกลางกระจายอยู่มากที่สุด ส่วนเขตพระโขนง จะมีชุมชนแออัดขนาดปานกลางค่อนข้างใหญ่ และขนาดใหญ่อยู่มากที่สุด

3.3.2 จำนวนครัวเรือน¹

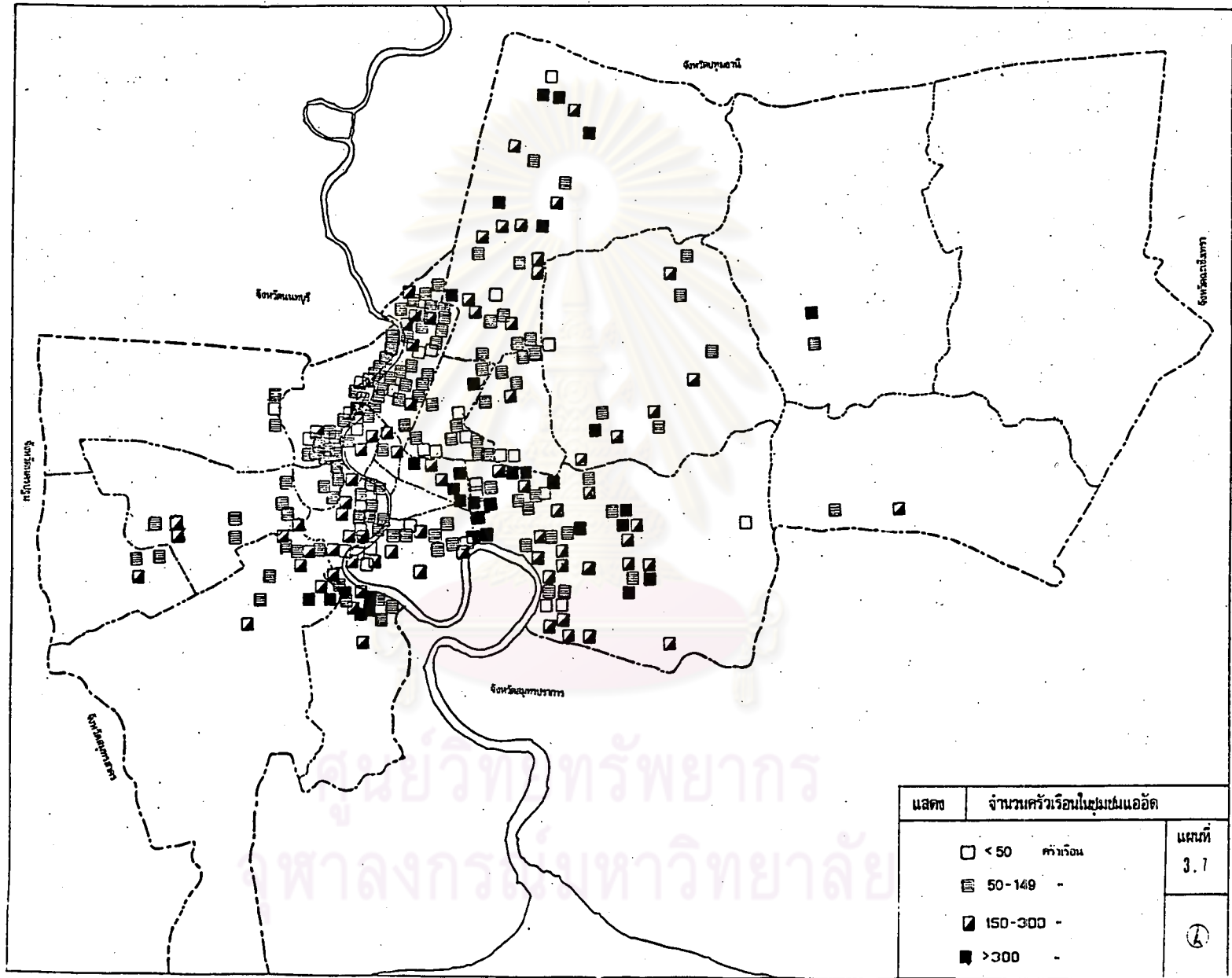
จำนวนครัวเรือนในชุมชนแออัดหมายถึงครอบครัวที่อยู่ในบ้านหลังหนึ่ง ๆ ซึ่งในบ้าน 1 หลัง อาจมีครอบครัวอาศัยอยู่ร่วมกันมากกว่า 1 ครอบครัวก็ได้ การศึกษาเรื่องขนาดของชุมชนแออัดจากจำนวนครอบครัว ได้ทำการศึกษาโดยแบ่งขนาดของครัวเรือนตามจำนวนความมากน้อย ในแต่ละชุมชน ซึ่งจำนวนครัวเรือนจะผันแปรไปตามจำนวนของบ้าน

¹ การศึกษาในด้านขนาดของชุมชนแออัดนอกจากใช้ปัจจัยด้านจำนวนบ้านแล้ว การใช้จำนวนครัวเรือนเป็นตัวเสริมให้ยืนยันในความถูกต้องมากขึ้น เพราะจำนวนครัวเรือนจะผันแปรตามจำนวนบ้าน นอกจากนี้ บ้าน 1 หลังในชุมชนแออัดอาจจะมีผู้อยู่อาศัยมากกว่า 1 ครอบครัวก็ได้ ดังนั้นจำนวนครัวเรือนยังช่วยให้เห็นถึงขนาดของชุมชนแออัดในด้านความหนาแน่นอีกด้วย.

ตารางที่ 3.9 แสดงจำนวนครัวเรือนในชุมชนแออัดจำแนกตามพื้นที่เขตชั้นใน ชั้นกลาง และชั้นนอก

จำนวนครัวเรือน	เขตชั้นใน		เขตชั้นกลาง		เขตชั้นนอก		รวม	
	จำนวน	ร้อยละ	จำนวน	ร้อยละ	จำนวน	ร้อยละ	จำนวน	ร้อยละ
< 50	14	15.55	9	5.84	1	4.35	24	8.99
50-149	52	57.78	69	44.81	11	47.83	132	49.44
150-300	19	21.11	51	33.12	8	34.78	78	29.21
> 300	5	5.56	25	16.23	3	13.04	33	12.36
รวม	90	100.00	154	100.00	23	100.00	267	100.00

ที่มา : ฝ่ายปรับปรุงชุมชนแออัด การเคหะแห่งชาติ งานปรับปรุงแหล่งเสื่อมโทรม กองผังเมือง กรุงเทพมหานคร



ถ้าจำนวนบ้านมาก จำนวนครัวเรือนก็จะมากขึ้นเช่นกัน จากการศึกษาดังกล่าว จึงได้จัดแบ่งกลุ่มขนาดชุมชนแออัดได้เป็น 4 กลุ่มดังนี้¹ (ดูตารางที่ 3.9 และแผนที่ 3.7)

1. ชุมชนแออัดขนาดเล็ก มีจำนวนครัวเรือนน้อยกว่า 50 ครัวเรือน
2. ชุมชนแออัดขนาดปานกลาง มีจำนวนครัวเรือนระหว่าง 50-149 ครัวเรือน
3. ชุมชนแออัดขนาดปานกลางค่อนข้างใหญ่ มีจำนวนครัวเรือนระหว่าง 150-300 ครัวเรือน
4. ชุมชนแออัดขนาดใหญ่ มีจำนวนครัวเรือนมากกว่า 300 ครัวเรือนขึ้นไป

จากการศึกษา ขนาดของชุมชนแออัดโดยการแบ่งกลุ่มจำนวนครัวเรือนพบว่า ชุมชนแออัดส่วนใหญ่ในกรุงเทพมหานคร จะเป็นชุมชนแออัดขนาดปานกลาง (ร้อยละ 49) รองมาคือชุมชน แออัดขนาดปานกลางค่อนข้างใหญ่ (ร้อยละ 29) ส่วนที่เหลือจะเป็นชุมชนแออัดขนาดใหญ่ (ร้อยละ 12) และชุมชนแออัดขนาดเล็กมีน้อยที่สุดเพียงร้อยละ 8 ของทั้งหมด (ดูตารางที่ 3.9 แผนที่ 3.7) สรุปได้ว่าชุมชนแออัดส่วนใหญ่ในกรุงเทพมหานคร จะมีจำนวนครัวเรือนอยู่ระหว่าง 50-149 ครัวเรือน

เมื่อศึกษาเฉพาะพื้นที่เขตชั้นใน ชั้นกลางและชั้นนอก จะพบว่า มีลักษณะที่คล้ายกัน คือ ชุมชนแออัดส่วนใหญ่ของทั้ง 3 เขต จะเป็นชุมชนแออัดขนาดปานกลาง กล่าวคือ มีอัตราร้อยละตามลำดับดังนี้ ร้อยละ 57 ของชุมชนแออัดเขตชั้นใน ร้อยละ 44 ของชุมชนแออัดเขตชั้นกลาง และร้อยละ 47 ของชุมชนแออัดเขตชั้นนอก นอกจากนี้ จะพบว่า เขตชั้นในจะมีชุมชนแออัดขนาดเล็กมากที่สุด และเขตชั้นกลางจะมีชุมชนแออัดขนาดใหญ่อยู่มากที่สุด (ดูตารางที่ 3.9)

สรุปได้ว่า การศึกษาขนาดของชุมชนแออัดจากการจัดกลุ่มของจำนวนครัวเรือนที่อยู่ในชุมชนแออัด จะพบว่า ประมาณครึ่งหนึ่งของชุมชนแออัดในกรุงเทพมหานคร

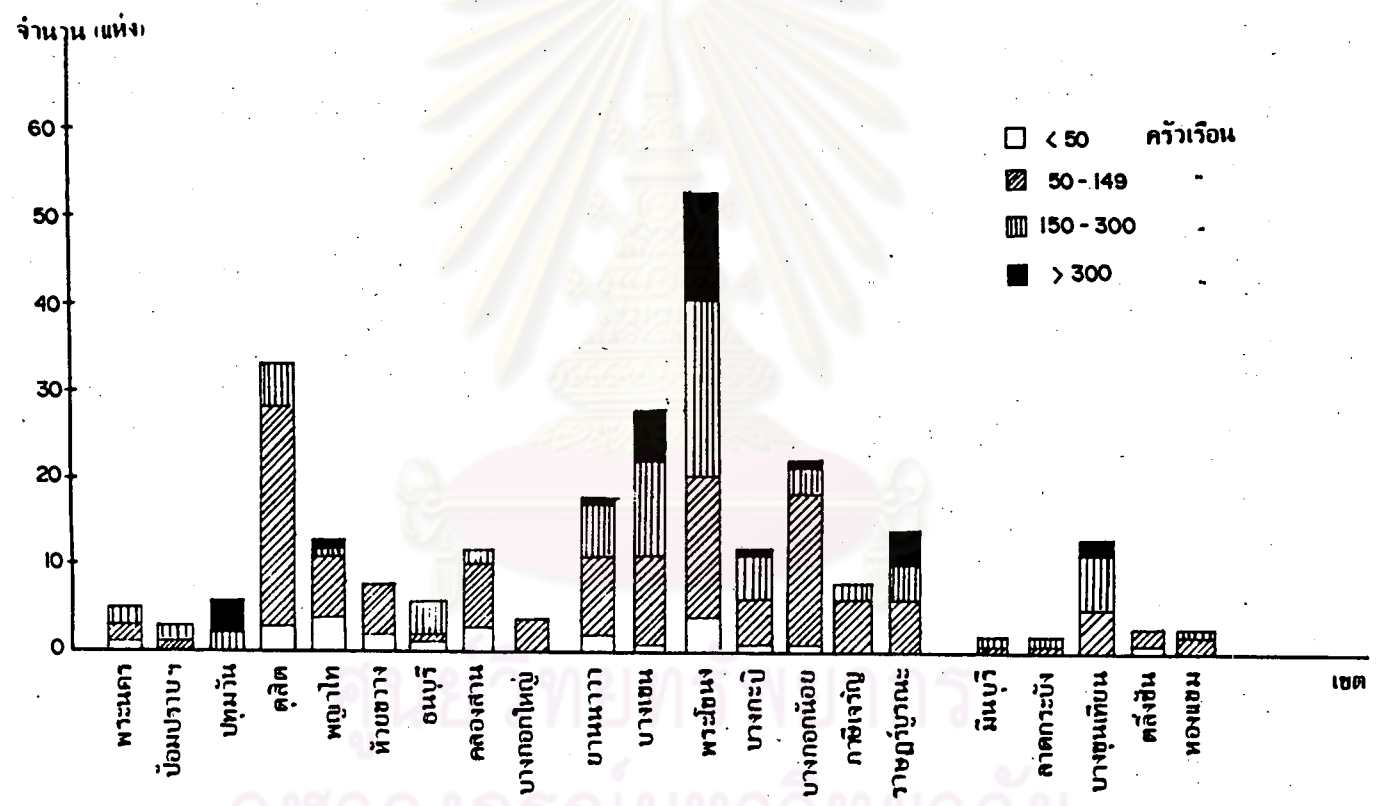
¹ การแบ่งกลุ่มชุมชนแออัดพิจารณาจากจำนวนครัวเรือนในภาคผนวก ก. ตารางที่ 3.

ตารางที่ 3.10 แสดงจำนวนครัวเรือนในชุมชนแออัดจำแนกรายเขต

หมายเลข	จำนวนครัวเรือน (ครัวเรือน) เขต	< 50		50 - 149		150 - 300		> 300	
		จำนวน	ร้อยละ	จำนวน	ร้อยละ	จำนวน	ร้อยละ	จำนวน	ร้อยละ
1	พระนคร	1	4.17	2	1.51	2	2.56	-	-
2	ป้อมปราบฯ	-	-	1	0.76	2	2.56	-	-
3	ปทุมวัน	-	-	-	-	2	2.56	4	12.12
4	ดุสิต	3	12.5	24	18.18	6	7.69	-	-
5	พญาไท	4	16.66	7	5.30	1	1.28	1	3.03
6	ห้วยขวาง	2	8.33	6	4.55	-	-	-	-
7	ธนบุรี	1	4.17	1	0.76	4	5.13	-	-
8	คลองสาน	3	12.5	7	5.30	2	2.56	-	-
9	บางกอกใหญ่	-	-	4	3.03	-	-	-	-
10	ยานนาวา	2	8.33	9	6.82	6	7.69	1	3.03
11	บางเขน	1	4.17	10	7.57	11	14.11	6	18.18
12	พระโขนง	4	16.66	16	12.12	20	25.65	12	36.36
13	บางกะปิ	1	4.17	5	3.79	5	6.42	1	3.03
14	บางกอกน้อย	1	4.17	17	12.88	3	3.85	1	3.03
15	ภาษีเจริญ	-	-	6	4.55	2	2.56	-	-
16	ราชบุรีรณะ	-	-	6	4.55	4	5.13	4	12.12
17	มีนบุรี	-	-	1	0.76	-	-	1	3.03
18	ลาดกระบัง	-	-	1	0.76	1	1.28	-	-
19	บางขุนเทียน	-	-	5	3.79	6	7.69	2	6.06
20	ตลิ่งชัน	1	4.17	2	1.51	-	-	-	-
21	หนองแขม	-	-	2	1.51	1	1.28	-	-
	กรุงเทพมหานคร	24	100.00	132	100.00	78	100.00	33	100.00

ที่มา : ฝ่ายปรับปรุงชุมชนแออัด การเคหะแห่งชาติ , งานปรับปรุงแหล่งเสื่อมโทรม กรุงเทพมหานคร

แผนภูมิที่ 3.4 แสดงจำนวนควัวเรือนในชุมชนแออัดจำแนกโดยเขต



จุฬาลงกรณ์มหาวิทยาลัย

เป็นชุมชนแออัดขนาดปานกลาง ซึ่งมีความหนาแน่นครัวเรือนระหว่าง 50-149 ครัวเรือน แต่เมื่อคำนวณค่าเฉลี่ยของจำนวนครัวเรือนทั้งหมดจะพบว่า มีความหนาแน่นเท่ากับ 161 ครัวเรือน ซึ่งตกอยู่ในกลุ่มของชุมชนแออัดขนาดปานกลางค่อนข้างใหญ่

เมื่อศึกษาโดยเปรียบเทียบเฉพาะ 3 พื้นที่ จะพบว่ากว่าครึ่งของชุมชนแออัดเขตชั้นใน เป็นชุมชนที่มีขนาดปานกลาง ส่วนชุมชนแออัดเขตชั้นกลางร้อยละ 77 มีความหนาแน่นครัวเรือนตั้งแต่ 50-300 ครัวเรือน ส่วนชุมชนแออัดเขตชั้นนอก จะมีลักษณะคล้ายชุมชนแออัดเขตชั้นกลางในแง่ขนาด กล่าวคือร้อยละ 82 เป็นชุมชนแออัดที่มีความหนาแน่นครัวเรือนระหว่าง 50-300 ครัวเรือน ทั้งนี้ ถ้าศึกษาจากค่าเฉลี่ยของจำนวนครัวเรือนแต่ละเขต จะพบว่า เขตชั้นกลาง มีค่าเฉลี่ยจำนวนครัวเรือนสูงที่สุดถึง 189 ครัวเรือน รองมาได้แก่ เขตชั้นนอกมีค่าเฉลี่ยเท่ากับ 160 ครัวเรือน ซึ่งอยู่ในกลุ่มของชุมชนแออัดขนาดปานกลางค่อนข้างใหญ่ ส่วนเขตชั้นในจะมีค่าเฉลี่ยจำนวนครัวเรือนน้อยกว่า 2 เขต คือมีค่าเฉลี่ยจำนวนครัวเรือนเท่ากับ 119 ครัวเรือนเท่านั้น ซึ่งจัดอยู่ในกลุ่มของชุมชนแออัดขนาดปานกลาง

ดังนั้น ถ้าพิจารณาขนาดของชุมชนแออัดโดยเปรียบเทียบจำนวนครัวเรือนของชุมชนแออัดเขตชั้นใน ชั้นกลาง และชั้นนอก จะพบว่า เขตชั้นกลางจะมีขนาดชุมชนแออัดใหญ่ที่สุด รองมาได้แก่ชุมชนแออัดเขตชั้นนอก ส่วนชุมชนแออัดเขตชั้นในจะมีขนาดเล็กที่สุด

การศึกษาขนาดของชุมชนแออัด พิจารณาจากจำนวนครัวเรือนของชุมชนสามารถจำแนกได้เป็น รายเขต (ดูตารางที่ 3.10 แผนที่ 3.7 และแผนภูมิที่ 3.4) เพื่อให้ทราบว่า แต่ละเขตมีชุมชนแออัด ขนาดโตอยู่เป็นจำนวนมากน้อยเท่าใด ดังมีรายละเอียดดังนี้

1. ชุมชนแออัดขนาดเล็ก

มีจำนวนทั้งสิ้น 24 แห่ง กระจายอยู่ในเขตต่าง ๆ 12 เขต อยู่ในเขตชั้นใน 6 เขต ชั้นกลาง 5 เขต และชั้นนอกเพียง 1 เขตเท่านั้น เขตที่มีชุมชนแออัดขนาดเล็กมากที่สุด มีเท่านั้น 2 เขตคือ พญาไท และพระโขนง คิดเป็นร้อยละ 16.66 ส่วนเขตอื่น ๆ จะมีชุมชนแออัดกระจายตัวอย่างเบาบาง โดยเฉพาะเขตชั้นนอก มีชุมชนแออัดขนาดเล็กเพียงร้อยละ 4.17 เท่านั้น

2. ชุมนวนแอวัตขนาดปานกลาง

เป็นชุมนวนแอวัตที่มีมากที่สุดคือ 132 แห่ง กระจายอยู่ในทุกเขต ยกเว้นเขตปทุมวันเขตเดียว เขตที่พบว่ามีชุมนวนแอวัตขนาดปานกลางอยู่มากที่สุดคือ เขตดุสิต มีร้อยละ 18.18 รองมาคือเขตบางกอกน้อยและพระโขนง มีเป็นจำนวนร้อยละ 12.88 และ 12.12 ตามลำดับ ส่วนเขตอื่น ๆ จะมีอยู่กระจายค่อนข้างน้อย แต่ละเขตจะมีชุมนวนแอวัตขนาดปานกลางไม่ถึงร้อยละ 10 ของทั้งหมด

3. ชุมนวนแอวัตขนาดปานกลางค่อนข้างใหญ่

มีมากเป็นอันดับ 2 รองจากชุมนวนแอวัตขนาดปานกลาง กล่าวคือ มีจำนวนทั้งสิ้น 78 แห่ง กระจายอยู่ในเขตต่าง ๆ รวม 17 เขต เขตที่ไม่พบคือ เขตห้วยขวาง บางกอกใหญ่ในเขตชั้นใน และเขตมีนบุรี ดิ่งชั้น ในเขตชั้นนอก เขตที่มีชุมนวนแอวัตขนาดปานกลางค่อนข้างใหญ่มากที่สุดได้แก่ เขตพระโขนง คิดเป็นร้อยละ 25.65 รองมาคือ เขตบางเขน ร้อยละ 14.11 ส่วนจำนวนที่เหลือจะกระจายอยู่ในเขตต่าง ๆ 15 เขต ซึ่งพบว่าแต่ละเขตจะมีชุมนวนแอวัตขนาดปานกลางค่อนข้างใหญ่กระจายอยู่ไม่ถึงร้อยละ 10 ของทั้งหมด

4. ชุมนวนแอวัตขนาดใหญ่

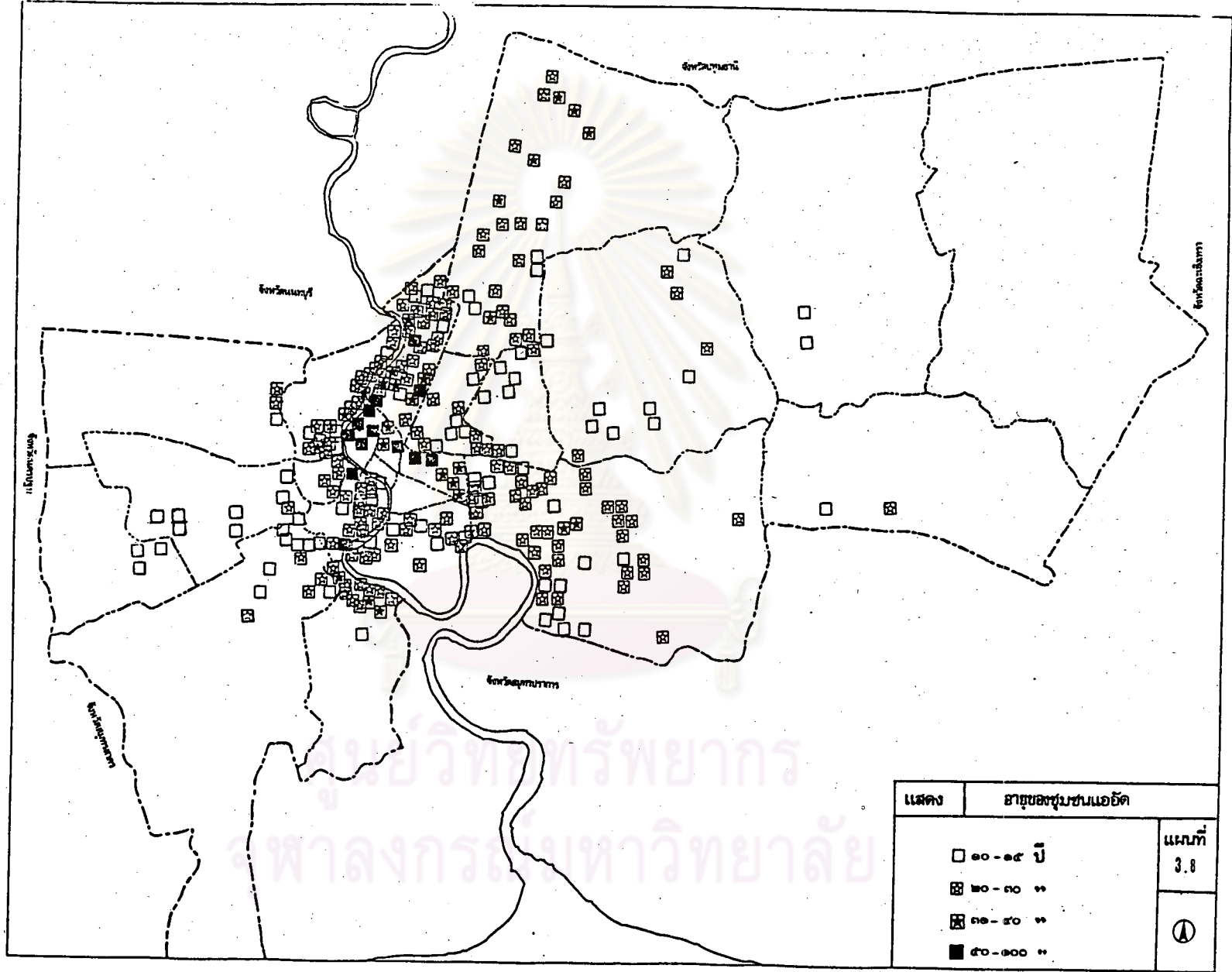
มีจำนวนเพียง 33 แห่งเท่านั้น กระจายอยู่ในเขตต่าง ๆ รวม 10 เขต คือ เขตชั้นใน 2 เขต ชั้นกลาง 6 เขต และชั้นนอก 2 เขต เขตที่มีชุมนวนแอวัตขนาดใหญ่มากที่สุด คือ เขตพระโขนง มีจำนวนประมาณ 1 ใน 3 ของทั้งหมด หรือคิดเป็นร้อยละ 36.36 รองมาได้แก่เขตบางเขน และปทุมวัน คิดเป็นร้อยละ 18.18 และ 12.12 ตามลำดับ ส่วนเขตอื่น ๆ จะพบว่ามีชุมนวนแอวัตขนาดใหญ่ กระจายอยู่อย่างเบาบางไม่เกินเขตละ 5 แห่ง

หากกล่าวโดยสรุปจากการศึกษาขนาดชุมนวนแอวัต ด้วยการพิจารณาจำนวนครัวเรือนเป็นตัวหลัก จะพบว่า เขตที่มีลักษณะเด่นในด้านขนาดของชุมนวนแอวัต คือ เขตพระโขนง ซึ่งมีชุมนวนแอวัตขนาดเล็ก ขนาดปานกลางค่อนข้างใหญ่ และขนาดใหญ่ กระจายอยู่มากที่สุด ส่วนเขตดุสิตจะพบว่ามีชุมนวนแอวัตขนาดเล็กอยู่มากที่สุด

ตารางที่ 3.11 แสดงอายุของชุมชนแยกรายเขตพื้นที่ชั้นใน ชั้นกลาง และชั้นนอก

อายุ (ปี)	เขตชั้นใน		เขตชั้นกลาง		เขตชั้นนอก		รวม	
	จำนวน	ร้อยละ	จำนวน	ร้อยละ	จำนวน	ร้อยละ	จำนวน	ร้อยละ
10-15	19	21.21	48	31.17	16	69.57	83	31.09
20-30	46	51.11	92	59.74	7	30.43	145	54.31
31-40	12	13.33	14	9.09	-	-	26	9.74
50-100	13	14.44	-	-	-	-	13	4.86
รวม	90	100.00	154	100.00	23	100.00	267	100.00

ที่มา : ฝ่ายปรับปรุงชุมชนแออัด การเคหะแห่งชาติ งานปรับปรุงแหล่งเสื่อมโทรม กองผังเมือง กรุงเทพมหานคร



ความสัมพันธ์ระหว่างจำนวนครัวเรือนและจำนวนบ้าน

จากการศึกษานับจำนวนบ้านและจำนวนครัวเรือน เพื่อชี้ให้เห็นถึงขนาดของชุมชนแออัด จะพบว่า จะมีความสอดคล้องกันในตัวแปรทั้งสอง กล่าวคือ เขตใดที่มีจำนวนบ้านมาก จำนวนครัวเรือนก็จะมากตามไปด้วย และเขตไหนที่มีจำนวนบ้านน้อยก็จะมีจำนวนครัวเรือนน้อยเช่นกัน

3.2.3 อายุชุมชน¹

การศึกษาอายุของชุมชนแออัดจะชี้ให้เห็นเข้าใจในวิวัฒนาการความเป็นมาของการตั้งถิ่นฐานชุมชนแออัด ว่าเริ่มเกิดขึ้นมาตั้งแต่ช่วง เวลาใด จากการศึกษาในด้านอายุนี้สามารถแบ่งกลุ่มได้ 4 กลุ่ม* ดังนี้คือ

1. ชุมชนแออัดที่เกิดขึ้นใหม่ ในช่วง พ.ศ. 2510-2515 อายุของชุมชนระหว่าง 10-15 ปี
2. ชุมชนแออัดที่เกิดขึ้นภายหลังการประกาศใช้แผนพัฒนา เศรษฐกิจและสังคมแห่งชาติ หลังพ.ศ. 2500 มีอายุตั้งแต่ 20 ปีแต่ไม่เกิน 30 ปี
3. ชุมชนแออัดที่เกิดขึ้นหลังสงครามโลกครั้งที่ 2 (พ.ศ. 2488) มีอายุตั้งแต่ 31-40 ปี
4. ชุมชนแออัดที่มีการตั้งถิ่นฐานเก่าแก่ก่อน พ.ศ. 2475 มีอายุตั้งแต่ 50 ปีขึ้นไป

จากตารางที่ 3.11 และแผนที่ 3.8 แสดงถึงอายุของชุมชนแออัด จำแนกตามพื้นที่เขตชั้นใน ชั้นกลาง และชั้นนอก จะพบว่า ชุมชนแออัดส่วนใหญ่ในกรุงเทพมหานคร มีอายุตั้งแต่ 30 ปีลงมาคือ อยู่ในราว 20-30 ปี คิดเป็นอัตราส่วนร้อยละ 54 ซึ่งเป็นกลุ่มของชุมชนแออัดที่มีการขยายตัวมากในระยะที่มีการประกาศใช้แผนพัฒนา เศรษฐกิจและสังคมแห่งชาติ คือ อยู่ในช่วงเวลาหลังพ.ศ. 2500 เป็นต้นไป ส่วนชุมชนแออัดที่มีมากเป็นลำดับรองคือ ชุมชนแออัดที่เพิ่งเกิดขึ้นในระยะเวลาไม่เกิน 15 ปี มีจำนวนร้อยละ 31 ส่วนชุมชนแออัดที่เหลือจะเป็นชุมชนแออัดที่เกิดขึ้นภายหลังสงครามโลกครั้งที่ 2 มีอายุเกินกว่า 30 ปีขึ้นไป คือ แต่ 31-40 ปี และชุมชนแออัดที่เก่าแก่ที่สุด ซึ่งมีอายุเกินกว่า 50 ปี ต่างก็มีจำนวนไม่มีย่อยละ 10

¹ หมายถึงอายุการตั้งถิ่นฐานของชุมชนแออัด ตั้งแต่ครั้งแรก ซึ่งในขณะนั้นยังเป็นลักษณะการอยู่อาศัยแบบบาง ความแออัดเริ่มเกิดขึ้นตามการเจริญเติบโตของเมือง และความเสื่อมโทรมของอาคารบ้านเรือนที่เกิดจากเงื่อนไขด้านระยะเวลา รวมทั้งเกิดจากพฤติกรรมของผู้อยู่อาศัยเอง.

* การแบ่งกลุ่มชุมชนแออัดพิจารณาจากอายุการตั้งถิ่นฐานในภาคผนวก ก. ตารางที่ 4.

ถ้าหากจะพิจารณาเฉพาะพื้นที่เขตชั้นใน ชั้นกลาง และชั้นนอก จะพบว่า
เขตชั้นใน

จะมีชุมชนแออัดที่มีความหลากหลายในด้านการตั้งถิ่นฐาน กล่าวคือ จะพบชุมชน
แออัดทุกช่วงอายุ ตั้งแต่ 10-100 ปี โดยที่กลุ่มที่มีมากที่สุดจะเป็นชุมชนแออัดที่เกิดภายหลังการ
ใช้แผนพัฒนาเศรษฐกิจและสังคมแห่งชาติ ซึ่งคิดเป็นร้อยละ 51 กลุ่มที่มีจำนวนรองมาได้แก่
ชุมชนแออัดที่มีอายุระหว่าง 10-15 ปี มีร้อยละ 21 และชุมชนแออัดกลุ่มที่มีอายุตั้งแต่ 31 ปี
ขึ้นไปแต่ไม่เกิน 40 ปี หรือชุมชนแออัดที่มีการตั้งถิ่นฐานภายหลังสงครามโลกครั้งที่ 2 และ
กลุ่มชนแออัดที่มีอายุเก่าแก่ที่สุดเกินกว่า 50 ปีขึ้นไปจะมีจำนวนใกล้เคียงกันคือร้อยละ 13
และ 14 ตามลำดับ

เขตชั้นกลาง

ชุมชนแออัดในเขตนี้จะมีอายุเก่าแก่ที่สุดไม่เกิน 40 ปี หรือจัดว่ามีอายุ
ชั้นกลาง ทั้งนี้จะไม่พบชุมชนแออัดที่มีอายุมากกว่า 50 ปีเลย ในบรรดาชุมชนแออัดที่ตั้ง
ถิ่นฐานอยู่ทั่วไปนั้น กลุ่มที่มีมากที่สุด ได้แก่ ชุมชนแออัดที่เกิดขึ้นตั้งแต่ 20-30 ปีที่แล้ว คิด
เป็นร้อยละ 59 ซึ่งเป็นชุมชนแออัดที่เกิดขึ้นระหว่างการประกาศใช้แผนพัฒนาเศรษฐกิจและสังคม
แห่งชาติ ชุมชนแออัดที่มีมากระดบรองคือ ชุมชนแออัดที่เกิดขึ้นและมีอายุตั้งแต่ 10 ปีแต่ไม่เกิน
15 ปี คิดเป็นร้อยละ 31 และชุมชนแออัดที่มีน้อยที่สุด ได้แก่ ชุมชนแออัดที่อายุมากที่สุดของเขต
ชั้นกลาง กล่าวคือ เป็นกลุ่มชุมชนแออัดที่มีอายุตั้งแต่ 31 ปีขึ้นไป แต่ไม่เกิน 40 ปี คิดเป็น
ร้อยละ 9

เขตชั้นนอก

ชุมชนแออัดที่อยู่ในเขตชั้นนอก กล่าวได้ว่า เพิ่งอยู่ในขั้นเริ่มตั้งถิ่นฐาน
มาไม่นาน ชุมชนแออัดที่เก่าที่สุดในเขตนี้จะมีอายุการตั้งถิ่นฐานไม่มากกว่า 30 ปี และไม่
พบชุมชนแออัดที่มีอายุมากกว่า 30 ปีขึ้นไป ชุมชนแออัดที่อยู่ในเขตชั้นนอก ประมาณ
ร้อยละ 69 เพิ่งเกิดขึ้นมาไม่นานนี้ กล่าวคือ มีอายุของชุมชนตั้งแต่ 10-15 ปีเท่านั้น
ส่วนชุมชนแออัดที่เหลือร้อยละ 30 จะมีความอยู่ระหว่าง 20-30 ปี

โดยสรุปจากการพิจารณาอายุของชุมชนแออัด จะได้ว่า การตั้งถิ่นฐานของชุมชนแออัดจะเกิดขึ้นในบริเวณเขตชั้นในก่อนบริเวณอื่น และเป็นเขตเดียวที่พบชุมชนแออัดอายุมากกว่า 50 ปี ส่วนเขตชั้นกลางจะเป็นชุมชนแออัดเกิดหลังชุมชนแออัดเขตชั้นใน และมีความเก่าแก่ในด้านการตั้งถิ่นฐาน ตั้งแต่ช่วงสงครามโลกครั้งที่ 2 เป็นต้นมา และพบว่าร้อยละ 90 มีอายุการตั้งถิ่นฐานมากกว่า 10 ปี แต่ไม่เกิน 30 ปี สำหรับชุมชนแออัดเขตชั้นนอกจะมีการตั้งถิ่นฐานต่อมาจากเขตชั้นกลาง ทั้งนี้พบว่า ชุมชนแออัดในเขตชั้นนอกจะมีอายุการตั้งถิ่นฐานเก่าแก่ไม่เกิน 30 ปี และส่วนใหญ่ (ร้อยละ 69.57) มีอายุไม่เกิน 15 ปี ซึ่งนั่นแสดงถึงว่า การขยายตัวของ การตั้งถิ่นฐานของชุมชนแออัดเขตชั้นนอก จะอยู่ในช่วง พ.ศ. 2510-2515

การศึกษาอายุของชุมชนแออัด นอกจากการพิจารณาเฉพาะพื้นที่เขตชั้นในชั้นกลาง และชั้นนอกแล้ว ยังอาจศึกษาเฉพาะรายเขตได้ ซึ่งจะทำให้ทราบถึงการตั้งถิ่นฐานของชุมชนแออัด แต่ละเขตว่ามีเกิดขึ้นมาเป็นเวลานานเท่าใด

จากตารางที่ 3.12, 3.13 แผนภูมิที่ 3.5 และแผนที่ 3.8 จะเห็นได้ว่า เราอาจแยกพิจารณาชุมชนแออัดรายเขต ตามการแบ่งกลุ่มอายุการตั้งถิ่นฐานได้ดังนี้

1. ชุมชนแออัดที่เกิดใหม่ มีอายุระหว่าง 10-15 ปี

ในกลุ่มของชุมชนแออัดนี้มีมากเป็นลำดับที่ 2 คิดเป็นจำนวนทั้งสิ้น 83 แห่ง กระจายอยู่ในเขตต่าง ๆ 17 เขต ทั้งนี้จะพบว่ามีอยู่ในเขตพระโขนงมากที่สุด ร้อยละ 16 รองมาได้แก่ เขตบางเขนและเขตบางขุนเทียน มีจำนวนเท่ากันคือร้อยละ 10.84 นอกจากนี้มีบางเขตที่ไม่มีชุมชนแออัดอยู่ในกลุ่มนี้ ได้แก่ เขตพระนคร ป้อมปราบฯ ปทุมวัน และบางกอกใหญ่ ซึ่งจัดเป็นเขตที่อยู่ในบริเวณเขตชั้นในสุดทั้งด้านฝั่งพระนคร และฝั่งธนบุรี ส่วนเขตอื่น ๆ นอกจากนี้ แต่ละเขตมีชุมชนแออัดที่มีอายุไม่เกิน 15 ปีอยู่ค่อนข้างน้อย ไม่ถึงร้อยละ 10

2. ชุมชนแออัดที่เกิดภายหลังการประกาศใช้แผนพัฒนา เศรษฐกิจและสังคมแห่งชาติ มีอายุระหว่าง 20-30 ปี

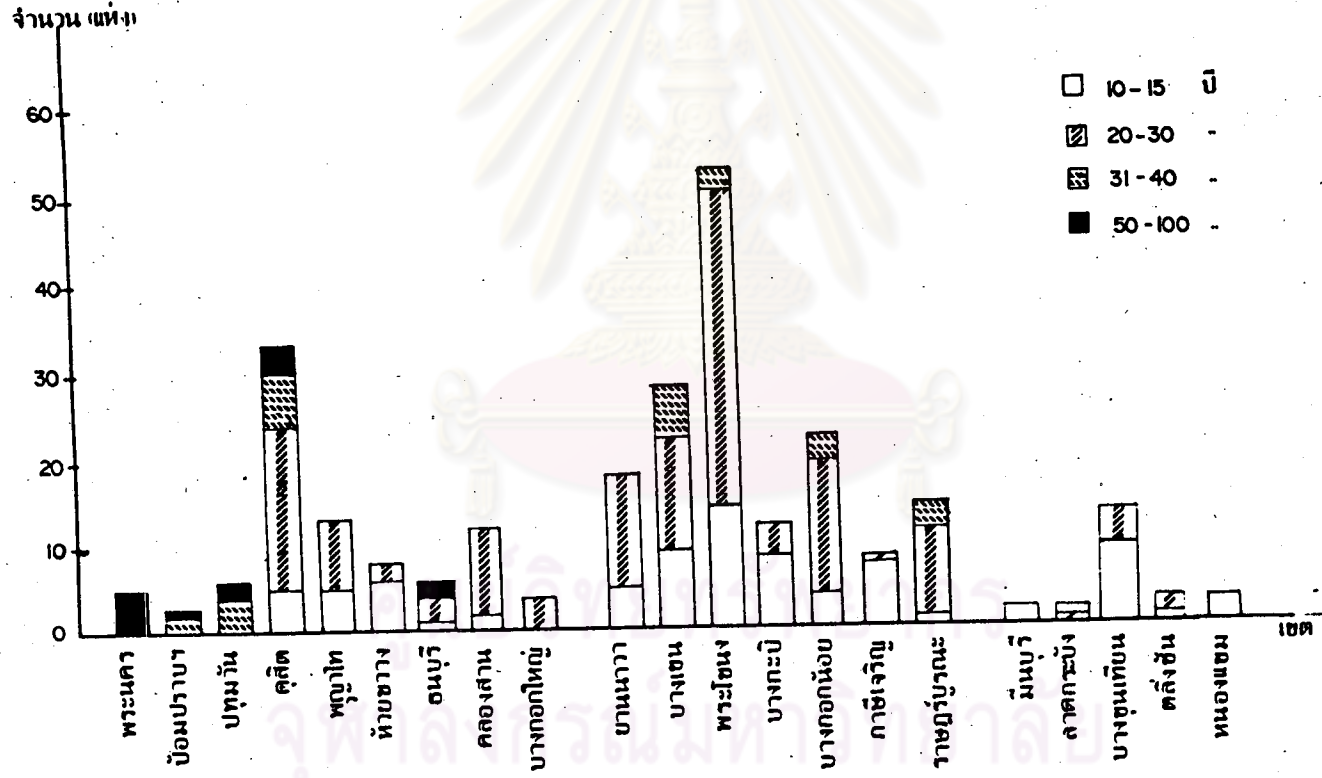
ชุมชนแออัดในกลุ่มนี้นับว่ามีจำนวนมากที่สุดในกรุงเทพมหานคร มีจำนวนรวมทั้งสิ้น 145 แห่ง กระจายอยู่ในพื้นที่ 16 เขต เขตที่ไม่พบชุมชนแออัด ประเภทนี้ได้แก่ เขต พระนคร ป้อมปราบฯ ปทุมวัน มีนบุรี และหนองแขม นอกจากนี้ยังพบว่า เขตพระโขนงมีชุมชนแออัดกลุ่มนี้มากที่สุด คิดเป็นร้อยละ 24 รองมาคือ เขตดุสิต มีจำนวนร้อยละ 13.1 เขต

ตารางที่ 3.12 แสดงอายุของชุมชนแออัด ย่านกรวยเขต

ลำดับ	เขต	อายุ (ปี)		10 - 15		20 - 30		31 - 40		50 - 100	
		จำนวน	ร้อยละ	จำนวน	ร้อยละ	จำนวน	ร้อยละ	จำนวน	ร้อยละ		
1	พระนคร	-	-	-	-	-	-	-	-	5	38.46
2	ป้อมปราบฯ	-	-	-	-	2	7.69	1	7.69	-	-
3	ปทุมวัน	-	-	-	-	4	15.38	2	15.38	-	-
4	ดุสิต	5	6.03	19	13.10	6	23.08	3	23.07	-	-
5	พญาไท	5	6.03	8	5.52	-	-	-	-	-	-
6	ห้วยขวาง	6	7.23	2	1.38	-	-	-	-	-	-
7	ธนบุรี	1	1.20	3	2.07	-	-	2	15.38	-	-
8	คลองสาน	2	2.41	10	6.89	-	-	-	-	-	-
9	บางกอกใหญ่	-	-	4	2.76	-	-	-	-	-	-
10	ยานนาวา	5	6.03	13	8.97	-	-	-	-	-	-
11	บางเขน	9	10.84	13	8.97	6	23.08	-	-	-	-
12	พระโขนง	14	16.87	36	24.83	2	7.69	-	-	-	-
13	บางกะปิ	8	9.64	4	2.76	-	-	-	-	-	-
14	บางกอกน้อย	4	4.82	15	10.34	3	11.54	-	-	-	-
15	ภาษีเจริญ	7	8.43	1	0.69	-	-	-	-	-	-
16	ราชบุรี	1	1.20	10	6.89	3	11.54	-	-	-	-
17	มีนบุรี	2	2.41	-	-	-	-	-	-	-	-
18	ลาดกระบัง	1	1.20	1	0.69	-	-	-	-	-	-
19	บางขุนเทียน	9	10.84	4	2.76	-	-	-	-	-	-
20	ตลิ่งชัน	1	1.20	2	1.38	-	-	-	-	-	-
21	หนองแขม	3	3.62	-	-	-	-	-	-	-	-
	กรุงเทพมหานคร	83	100.00	145	100.00	26	100.00	13	100.00		

ที่มา : ฝ่ายปรับปรุงชุมชนแออัด การเคหะแห่งชาติ, งานปรับปรุงแหล่งเสื่อมโทรม กองผังเมือง กรุงเทพมหานคร

แผนภูมิที่ 3.5 แสดงอายุของชุมชนแออัดจําแนกรายเขต



บางกอกน้อยมีมากเป็นลำดับ 3 คิดเป็นร้อยละ 10.34 ส่วนในเขตอื่น ๆ ที่เหลือ จะพบว่า มี ชุมชนแออัดที่กระจายอยู่เขตละไม่ถึงร้อยละ 10 ส่วนใหญ่จะมียุคก่อนข้างเบาบาง

3. ชุมชนแออัดที่เกิดขึ้นหลังสงครามโลกครั้งที่ 2 มีอายุตั้งแต่ 31-40 ปี

ชุมชนแออัดในกลุ่มนี้มีจำนวนรวมทั้งสิ้น 26 แห่ง กระจายอยู่ในพื้นที่เขต ต่าง ๆ 7 เขตเท่านั้น พบว่ามีอยู่ในเขตชั้นในและชั้นกลางบางเขต ส่วนเขตชั้นนอกจะไม่พบชุมชน แออัดประเภทนี้อยู่เลย เขตที่มีมากที่สุดคือ เขตดุสิต และบางเขน มีจำนวนเท่ากันคือร้อยละ 23.08 รองมาได้แก่ เขตปทุมวัน ร้อยละ 15 ส่วนที่เหลือก็กระจายอยู่ในเขตบางกอกน้อยและ ราชบุรีpurณะมีเท่ากันคือร้อยละ 11 เขตป้อมปราบฯ และพระโขนง ก็มีจำนวนที่เท่ากันคิดเป็น ร้อยละ 7.69

4. ชุมชนแออัดที่มีการตั้งถิ่นฐานเก่าแก่ มีอายุตั้งแต่ 50 ปีขึ้นไปและไม่เกิน 100 ปี

ชุมชนแออัดในกลุ่มนี้ พบว่ามีอยู่น้อยที่สุดเพียง 13 แห่ง และพบว่าอยู่ใน พื้นที่เพียง 5 เขตเท่านั้น ได้แก่ เขตพระนคร ป้อมปราบฯ ปทุมวัน ดุสิต และธนบุรี ซึ่งเป็นพื้นที่ เขตชั้นในทั้งหมด เขตที่สัดส่วนมีชุมชนแออัดเก่าแก่มากที่สุด ได้แก่ เขตพระนคร มีจำนวนร้อยละ 38 รองมาคือเขตดุสิต คิดเป็นร้อยละ 23 ส่วนเขตปทุมวันและธนบุรี จะมีความเท่ากันทั้ง 2 เขต คือคิดเป็นร้อยละ 15 เขตป้อมปราบฯ มีความน้อยที่สุดเพียงร้อยละ 7.69 จะสังเกตได้ว่า จะไม่พบชุมชนแออัดนี้ในเขตชั้นในบางเขต ได้แก่ ภาษีไทย ห้วยขวาง คลองสาน และบางกอกใหญ่ เช่นเดียวกันเขตชั้นกลางและเขตชั้นนอกจะไม่พบชุมชนแออัดดังกล่าวนี้เลย

โดยสรุปการศึกษา เรื่องอายุของชุมชนแออัด จะสะท้อนให้เห็นถึงวิวัฒนาการ การตั้งถิ่นฐานของชุมชนแออัดตั้งแต่อดีตมา ซึ่งจะพบว่า เขตชั้นในสุด โดยเฉพาะเขตพระนคร จะมีการตั้งถิ่นฐานของชุมชนแออัดเก่าแก่ที่สุด มีอายุ 50 ปีขึ้นไป ทั้งนี้ยังรวมไปถึงเขตป้อมปราบฯ ปทุมวัน ดุสิต และธนบุรีด้วยเป็นที่สังเกตว่า ผังพระนคร จะพบชุมชนแออัดในกลุ่มอายุที่เก่าแก่มากกว่าผังธนบุรี ส่วนชุมชนแออัดกลุ่มที่มีอายุไม่เกิน 40 ปีนั้น จะพบในเขตชั้นใน 3 เขตคือ ป้อมปราบฯ ปทุมวัน และดุสิต แต่จะมีในเขตชั้นกลางมากกว่าเล็กน้อยคือ เขตบางเขนพระโขนง บางกอกน้อย และราชบุรีpurณะ สำหรับชุมชนแออัดที่มีอายุระหว่าง 20 ปี แต่ไม่เกิน 30 ปีนั้น พบว่ากระจายอยู่ใน

ตารางที่ 3.13 แสดงอายุของชุมชนแออัด จำแนกรายเขต

ลำดับ	อายุ (ปี) เขต	50-60		31-40		20-30		10-15	
		จำนวน	ร้อยละ	จำนวน	ร้อยละ	จำนวน	ร้อยละ	จำนวน	ร้อยละ
1	พระนคร	5	38.46	-	-	-	-	-	-
2	ป้อมปราบฯ	1	7.69	2	7.69	-	-	-	-
3	ปทุมวัน	2	15.38	4	15.38	-	-	-	-
4	ดุสิต	3	23.07	6	23.08	19	13.10	5	6.03
5	พญาไท	-	-	-	-	8	5.52	5	6.03
6	ห้วยขวาง	-	-	-	-	2	1.38	6	7.23
7	ธนบุรี	2	15.38	-	-	3	2.07	1	1.20
8	คลองสาน	-	-	-	-	10	6.89	2	2.41
9	บางกอกใหญ่	-	-	-	-	4	2.76	-	-
10	ยานนาวา	-	-	-	-	13	8.97	5	6.03
11	บางเขน	-	-	6	23.08	13	8.97	9	10.84
12	พระโขนง	-	-	2	7.69	36	24.83	14	16.87
13	บางกะปิ	-	-	-	-	4	2.76	8	9.64
14	บางกอกน้อย	-	-	3	11.54	15	10.34	4	4.82
15	ภาษีเจริญ	-	-	-	-	1	0.69	7	8.43
16	ราชบุรีบูรณะ	-	-	3	11.54	10	6.89	1	1.20
17	มีนบุรี	-	-	-	-	-	-	2	2.41
18	ลาดกระบัง	-	-	-	-	1	0.69	1	1.20
19	บางขุนเทียน	-	-	-	-	4	2.76	9	10.84
20	ตลิ่งชัน	-	-	-	-	2	1.38	1	1.20
21	หนองแขม	-	-	-	-	-	-	3	3.62
	กรุงเทพมหานคร	13	100.00	26	100.00	145	100.00	83	100.00

เขตต่าง ๆ เป็นจำนวนมากที่สุด โดยเฉพาะในเขตพระโขนง ดุสิต และบางกอกน้อย ในกลุ่ม
สุดท้ายที่มีการตั้งถิ่นฐานในเวลาไม่นานมานี้คือไม่เกินกว่า 15 ปี ก็พบอยู่มากเช่นกัน ส่วนใหญ่
จะอยู่บริเวณเขตชั้นกลางและชั้นนอก ส่วนเขตชั้นในพบอยู่ในบางเขต เช่น พญาไท ห้วยขวาง ฯลฯ

จากข้อสรุปในการศึกษาด้านอายุของชุมชนแออัดโดยการจำแนกตาม
พื้นที่เขตชั้นใน ชั้นกลาง และชั้นนอก และการศึกษาโดยการจำแนกรายเขตดังกล่าว จะชี้ให้
เห็นพัฒนาการ การขยายตัวของชุมชนแออัดดังนี้ (ดูตารางที่ 3.13)

1. บุคแรกของชุมชนแออัด

จากการศึกษาพบว่า ชุมชนแออัด จะเริ่มเกิดขึ้นในบริเวณพื้นที่เขตชั้น
ในก่อน ซึ่งพบว่าชุมชนแออัดที่มีอายุ 50 ปีขึ้นไปหรือมากกว่านี้จะมีการกระจุกตัวอยู่เฉพาะพื้นที่เขตชั้น
ในทั้งสิ้น

2. บุคกลางของชุมชนแออัด

ในยุคนี้จะแบ่งออกเป็น 2 ช่วงตามระยะเวลาคือ

2.1 ชุมชนแออัดที่มีอายุกว่า 30 ปี แต่ไม่เกิน 40 ปี

2.2 ชุมชนแออัดที่มีอายุระหว่าง 20 ปีถึง 30 ปี

2.1 ในเวลาต่อมา บริเวณที่เกิดชุมชนแออัดยุคแรก ก็เริ่มมีการ
ขยายตัวของชุมชนแออัดเพิ่มขึ้น นอกจากการเพิ่มขึ้นของชุมชนแออัดในบริเวณพื้นที่เดิมแล้ว ชุมชน
แออัดยังมีการขยับขยายตัวมาสู่พื้นที่บริเวณเขตชั้นกลางบางเขต ช่วงนี้อยู่ในระยะเวลาประมาณ
40 ปีที่แล้ว

2.2 เมื่อประมาณ 30 ปีที่ผ่านมา การขยายตัวของชุมชนแออัดไปสู่
พื้นที่บริเวณต่าง ๆ จะมีมากขึ้น เช่น เขตชั้นในบางเขตที่ยังไม่พบชุมชนแออัดในช่วง 40 ปีที่แล้ว
มาในระยะนี้ชุมชนแออัดจะปรากฏให้เห็นเช่น เขตดุสิต พญาไท คลองสาน ฯลฯ ทั้งนี้ยังรวมไป
ถึงบริเวณเขตชั้นกลาง ชุมชนแออัดก็เกิดขึ้นมาก เขตที่เด่น ๆ ได้แก่ เขตพระโขนง บางกอกน้อย
ยานนาวา บางเขน ราชบุรีบูรณะ เป็นต้น ส่วนเขตชั้นนอกก็มีการขยายตัวของชุมชนแออัดปรากฏ
ให้เห็นเช่นกัน แต่ยังคงครอบคลุมพื้นที่เพียงบางเขตเท่านั้น เช่น เขตลาดกระบัง บางขุนเทียน
และตลิ่งชัน

3. ยุคหลังสุดของชุมชนแออัด

ยุคนี้เป็นระยะหลังสุดของชุมชนแออัด อยู่ในช่วงเวลา 15 ปีที่ผ่านมา ระยะนี้การขยายตัวของชุมชนแออัดจะมีลักษณะเหมือนกับการขยายตัวในระยะเวลา 30 ปีก่อน กล่าวคือ จะมีการขยายตัวเกิดขึ้นบริเวณเขตชั้นใน (ยกเว้นเขตชั้นใน 3 เขตคือ พระนคร ป้อมปราบฯ ปทุมวัน ที่ไม่มีการขยายตัวของชุมชนแออัดตั้งแต่ 30 ปีมาแล้ว) ซึ่งเพิ่มขึ้นมากใน เขตห้วยขวาง ดุสิต และพญาไท ส่วนเขตชั้นกลางเป็นเขตที่มีชุมชนแออัดเพิ่มขึ้นมากในช่วงนี้ ได้แก่เขตพระโขนง บางเขน บางกะปิ เป็นต้น และในบริเวณเขตชั้นนอกนั้น จะพบว่า เขตบางขุนเทียนมีชุมชนแออัดเพิ่มขึ้นมากที่สุด นอกจากนี้ยังพบอีกว่าในเขตชั้นนอกบางเขตที่ยังไม่ปรากฏชุมชนแออัดเมื่อ 30 ปีก่อน พอมาถึงเวลาระยะนี้ชุมชนแออัดก็เกิดขึ้นมาให้เห็นได้แก่ เขตมีนบุรี และลาดกระบัง

หมายเหตุ การแบ่งยุคของชุมชนแออัดดังกล่าว โดยอาศัยข้อมูลและลักษณะทางกายภาพที่ปรากฏให้เห็นในปัจจุบัน ดังนั้นจึงไม่อาจกล่าวได้ว่า ชุมชนแออัดเขตชั้นในที่เกิดขึ้นในยุคแรกนั้น เมื่อแรกเริ่มจะเป็นลักษณะของชุมชนแออัดโดยทันทีทันใด แต่เป็นความเสื่อมโทรมของการตั้งถิ่นฐานตามความยาวนานของกาลเวลา โดยมิได้มีการปรับปรุงซ่อมแซมที่อยู่อาศัยให้ดีขึ้น หรือเป็นเพราะว่ามีการอพยพเข้ามาอยู่อาศัยล้นทบมากขึ้นจนดูหนาแน่นดังที่เห็นในปัจจุบัน

ส่วนชุมชนแออัดเขตชั้นกลางและชั้นนอก จะเกิดขึ้นในเวลาไม่นานซึ่งอาจเริ่มต้นการตั้งถิ่นฐานด้วยความเสื่อมโทรมของที่อยู่อาศัยทำให้เกิดลักษณะของชุมชนแออัดดังที่เห็นในปัจจุบัน โดยผ่านขั้นตอนของระยะเวลาการเป็นชุมชนแออัดรวดเร็วกว่าลักษณะของชุมชนแออัดเขตชั้นในยุคแรก

อนึ่ง ชุมชนแออัดที่ปรากฏในปัจจุบันเป็นผลแห่งวิวัฒนาการการตั้งถิ่นฐานมาแต่อดีต ซึ่งในขณะนั้น ยังไม่มีการแบ่งพื้นที่ปกครองเป็นเขตเช่นปัจจุบัน แต่สาเหตุที่การศึกษาครั้งนี้สามารถสรุปลักษณะชุมชนแออัดได้ในระดับเขต เนื่องจากอ้างอิงข้อมูลที่หน่วยราชการรวบรวมไว้ และเป็นข้อมูลที่เผยแพร่ต่อสาธารณชนแล้ว

3.2.4 กรรมสิทธิ์ที่ดิน*

การศึกษาในเรื่องกรรมสิทธิ์ที่ดินในชุมชนแออัด เพื่อให้ทราบว่า ใครเป็นเจ้าของที่ดินในชุมชนแออัดบ้าง และมีมากน้อยเท่าไร ตลอดจนทำให้ทราบว่า อยู่บริเวณพื้นที่ใด

* ดูการแบ่งกลุ่มชุมชนแออัด พิจารณาจากกรรมสิทธิ์ที่ดินในภาคผนวก ก. ตารางที่ 5

และจะมีผลกระทบต่อผู้อยู่อาศัยหรือไม่อย่างไร ผลจากการศึกษาคั้งนี้พบว่า เจ้าของที่ดินในชุมชนแออัด แบ่งแยกได้เป็น 4 ประเภทคือ

1. เอกชนคนเดียวหรือหลายคน
2. สำนักงานทรัพย์สินส่วนพระมหากษัตริย์
3. วัด
4. หน่วยงานราชการทั่วไป เช่น กรมธนารักษ์ กรมชลประทาน เป็นต้น

จากตารางที่ 3.14 และแผนที่ 3.9 และแผนภูมิ 3.6 แสดงให้เห็นว่า เจ้าของที่ดินในชุมชนแออัดส่วนใหญ่ของกรุงเทพมหานครเป็นของเอกชนซึ่งมีถึงร้อยละ 73 ของทั้งหมด โดยมีหน่วยราชการ และทรัพย์สินฯ เป็นเจ้าของที่ดินลำดับรองลงมาคิดเป็นร้อยละ 12 และ 8 ตามลำดับ ส่วนที่ดินของวัดที่เป็นชุมชนแออัดมีน้อยที่สุดเพียงร้อยละ 5

หากพิจารณาในพื้นที่เขตชั้นใน ชั้นกลาง และชั้นนอก จะพบว่า

เขตชั้นใน เอกชนจะเป็นเจ้าของที่ดินในชุมชนแออัดมากที่สุด ร้อยละ 63 รองมาคือ หน่วยราชการและทรัพย์สินฯ เป็นเจ้าของที่ดินในชุมชนแออัดจำนวนใกล้เคียงกัน คือร้อยละ 17 และ 16 ตามลำดับ ส่วนวัดเป็นเจ้าของที่ดินในชุมชนแออัดน้อยที่สุดเพียงร้อยละ 4 ของทั้งหมด

เขตชั้นกลาง พบว่าเอกชนจะเป็นเจ้าของที่ดินในชุมชนแออัดสูงที่สุดถึงร้อยละ 79 ส่วนที่เหลือจะกระจายอยู่ในความครอบครองของหน่วยราชการ ร้อยละ 11 ทรัพย์สินฯ ร้อยละ 7 และที่ดินของวัดน้อยที่สุดเพียงร้อยละ 2 เท่านั้น

เขตชั้นนอก เจ้าของที่ดินในชุมชนแออัดของเขตชั้นนอกพบว่า อยู่ในความครอบครองของเอกชน และวัด เท่านั้น ไม่ปรากฏที่ดินของทรัพย์สินฯ และหน่วยราชการอยู่ด้วย ทั้งนี้จะมีเอกชนเป็นเจ้าของที่ดินรายใหญ่ที่สุด ถึงร้อยละ 73 ส่วนวัดเป็นเจ้าของที่ดินในชุมชนแออัดเพียงร้อยละ 26

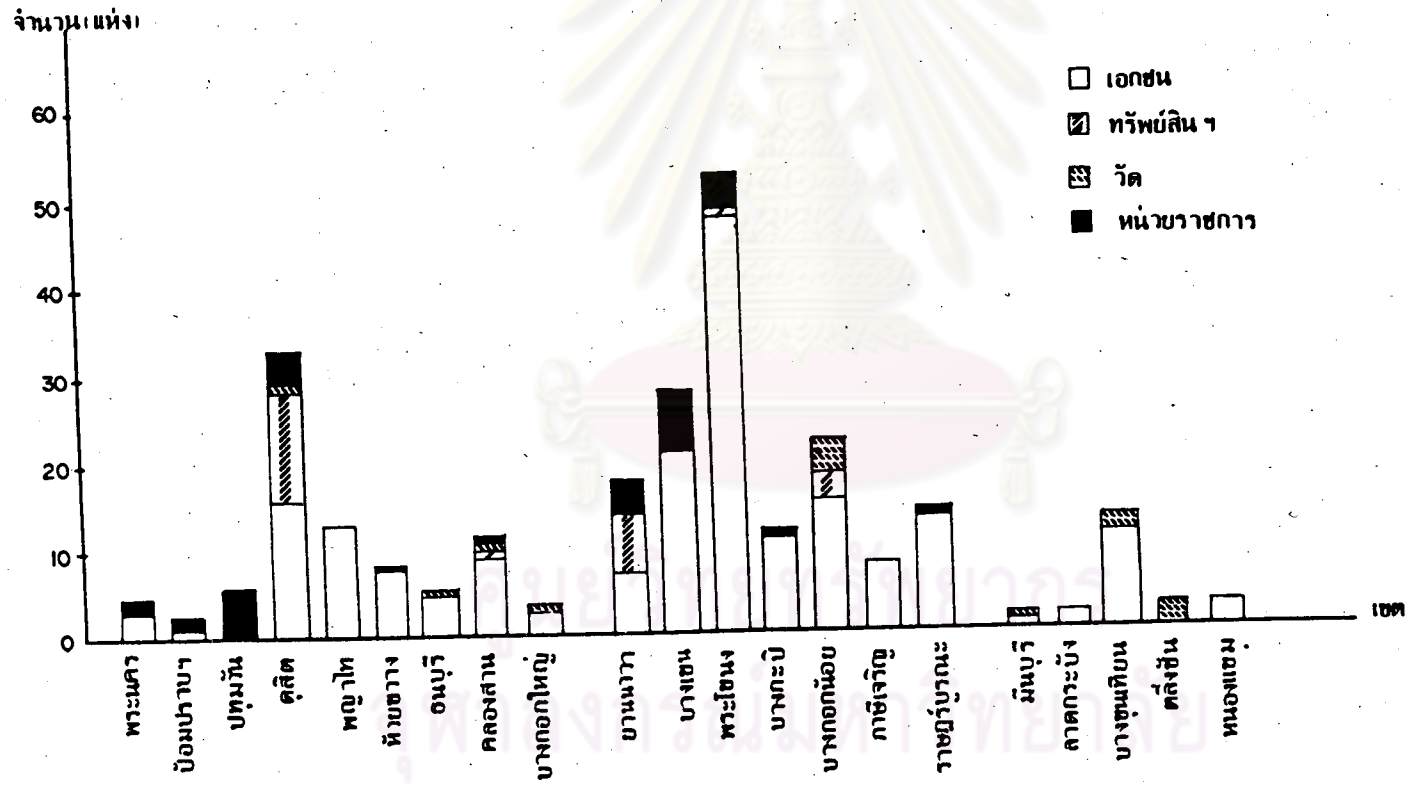
ดังกล่าวได้ว่าในแง่การเป็นเจ้าของที่ดินในชุมชนแออัดแล้ว เอกชนจะเป็นเจ้าของที่ดินรายใหญ่ที่สุด ทั้งพื้นที่เขตชั้นใน ชั้นกลาง และชั้นนอก ส่วนกรรมสิทธิ์ที่ดินของชุมชนแออัดเขตชั้นนอกไม่พบว่าที่ดินของทรัพย์สินฯ และหน่วยราชการ คงมีแต่ของเอกชนและวัดเท่านั้น สำหรับชุมชนแออัดเขตชั้นในและชั้นกลางนั้น ยกเว้นที่ดินของเอกชนแล้ว ทรัพย์สินฯ และหน่วยราชการ ดูจะเป็นเจ้าของที่ดินในชุมชนแออัด ซึ่งมีจำนวนไม่ต่างกันมากนัก ส่วนที่ดินในชุมชน

ตารางที่ 3.14 แสดงกรรมสิทธิ์ของที่ดินในชุมชนแออัด

ผู้ครอบครองที่ดิน	ชั้นใน		ชั้นกลาง		ชั้นนอก		รวม	
	จำนวน	ร้อยละ	จำนวน	ร้อยละ	จำนวน	ร้อยละ	จำนวน	ร้อยละ
เอกชน	57	63.33	122	79.22	17	73.91	196	73.41
ทรัพย์สินฯ	13	16.67	11	7.14	-	-	24	8.99
วัด	4	4.44	4	2.59	6	26.09	14	5.24
หน่วยงานราชการ	16	17.77	17	11.04	-	-	33	12.36
รวม	90	100.00	154	100.00	23	100.00	267	100.00

ที่มา : ฝ่ายปรับปรุงชุมชนแออัด การเคหะแห่งชาติ, งานปรับปรุงแหล่งเสื่อมโทรม กองผังเมือง กรุงเทพมหานคร

แผนภูมิที่ 3.6 แสดงการมลพิษที่ดินในชุมชนแออัดจำแนกรายเขต



แอดวัดที่มีวัดเป็นเจ้าของจะพบอยู่น้อยที่สุด

จากตารางที่ 3.15 แผนที่ 3.9 และแผนภูมิที่ 3.6 ในการศึกษาเรื่องกรรมสิทธิ์ที่ดินในชุมชนแอดวัดโดยการพิจารณาจำแนกตามประเภทเจ้าของที่ดินจะพบว่า

1. ที่ดินของเอกชน

ชุมชนแอดวัดที่มีเอกชนเป็นเจ้าของที่ดินมากที่สุดถึง 196 แห่ง โดยที่กระจายอยู่ในพื้นที่เขตต่าง ๆ 19 เขต ยกเว้นเขตปทุมวัน และตลิ่งชัน ซึ่งไม่มีชุมชนแอดวัดที่เอกชนเป็นเจ้าของที่ดิน เขตที่มีเอกชนเป็นเจ้าของที่ดินในชุมชนแอดวัดมากที่สุด ได้แก่เขตพระโขนง ซึ่งคิดเป็นร้อยละ 23.98 รองมาได้แก่เขตบางเขน คิดเป็นร้อยละ 10.72 ส่วนจำนวนที่เหลือจะอยู่กระจายใน 17 เขต ซึ่งแต่ละเขตมีไม่เกินร้อยละ 10

2. ที่ดินของสำนักงานทรัพย์สินส่วนพระมหากษัตริย์

จากการศึกษาพบว่า สำนักงานทรัพย์สินฯ เป็นเจ้าของที่ดินในชุมชนแอดวัดเป็นอันดับสาม รองจากเอกชน คือมีจำนวนทั้งสิ้น 24 แห่ง และกระจายตัวในเขตต่าง ๆ เพียง 5 เขต ได้แก่ เขตดุสิต มีชุมชนแอดวัดที่ทรัพย์สินฯ เป็นเจ้าของมากที่สุด ร้อยละ 50 รองมาได้แก่เขตยานนาวาและบางกอกน้อย มีจำนวนร้อยละ 29 และ 12 ตามลำดับ ส่วนที่เหลือได้แก่ เขตบางกอกน้อย คลองสาน และพระโขนง เขตที่ทรัพย์สินฯ ไม่ได้เป็นเจ้าของที่ดินในชุมชนแอดวัดถึง 16 เขต นอกนี้จะเห็นได้ว่าชุมชนแอดวัดที่สำนักงานทรัพย์สินฯ เป็นเจ้าของจะมีทางฝั่งพระนครมากกว่าด้านฝั่งธนบุรี

3. ที่ดินของวัด

ชุมชนแอดวัดที่วัดเป็นเจ้าของที่ดิน มีจำนวนน้อยที่สุดเพียง 14 แห่ง และกระจายอยู่ในพื้นที่ 8 เขต ที่เหลืออีก 13 เขต ไม่มีชุมชนแอดวัดที่วัดเป็นเจ้าของที่ดิน เขตที่วัดเป็นเจ้าของที่ดินในชุมชนแอดวัดมากที่สุด ได้แก่ เขตบางกอกน้อย คิดเป็นร้อยละ 28 รองมาคือ เขตตลิ่งชันร้อยละ 21 และร้อยละ 14 ในเขตบางขุนเทียน ส่วนเขตที่เหลือ 5 เขต นั้น มีอยู่เพียงเขตละ 1 ชุมชนเท่านั้น นอกจากนี้พบว่า ที่ดินของวัดจะเป็นชุมชนแอดวัดด้านฝั่งธนบุรีมากกว่าด้านฝั่งพระนคร

ตารางที่ 3.15 แสดงกรรมสิทธิ์ที่ดินในชุมชนแออัด จำแนกรายเขต

หมายเลข	เขต	เอกชน		ทรัพย์สิน		วัด		หน่วยราชการ	
		จำนวน	ร้อยละ	จำนวน	ร้อยละ	จำนวน	ร้อยละ	จำนวน	ร้อยละ
1	พระนคร	3	1.53	-	-	-	-	2	6.06
2	ป้อมปราบฯ	1	0.51	-	-	-	-	2	6.06
3	ปทุมวัน	-	-	-	-	-	-	6	18.18
4	ดุสิต	16	8.17	12	50.00	1	7.14	4	12.12
5	พญาไท	13	6.63	-	-	-	-	-	-
6	ห้วยขวาง	7	3.57	-	-	-	-	1	3.03
7	ธนบุรี	5	2.55	-	-	1	7.14	-	-
8	คลองสาน	9	4.59	1	4.17	1	7.14	1	3.03
9	บางกอกใหญ่	3	1.53	-	-	1	7.14	-	-
10	ยานนาวา	7	3.57	7	29.17	-	-	4	12.12
11	บางเขน	21	10.72	7	-	-	-	7	21.21
12	พระโขนง	47	23.98	1	4.17	-	-	4	12.12
13	บางกะปิ	11	5.61	-	-	-	-	1	3.03
14	บางกอกน้อย	15	7.65	3	12.5	4	28.58	-	-
15	ภาษีเจริญ	8	4.09	-	-	-	-	-	-
16	ราชบุรีพระตะ	13	6.63	-	-	-	-	1	3.03
17	มีนบุรี	1	0.51	-	-	1	7.14	-	-
18	ลาดกระบัง	2	1.02	-	-	-	-	-	-
19	บางขุนเทียน	11	5.61	-	-	2	14.28	-	-
20	ตลิ่งชัน	-	-	-	-	3	21.44	-	-
21	หนองแขม	3	1.53	-	-	-	-	-	-
	รวม	196	100.00	24	100.00	14	100.00	333	100.00

ที่มา : ฝ่ายปรับปรุงชุมชนแออัด การเคหะแห่งชาติ งานปรับปรุงแหล่งเสื่อมโทรม กรุงเทพมหานคร

4. ที่ดินของหน่วยราชการ

หน่วยราชการเป็นเจ้าของที่ดินในชุมชนแออัด รองจากเอกชนและทรัพย์สินฯ โดยมีจำนวนชุมชนแออัดที่หน่วยราชการเป็นเจ้าของที่ดิน 26 แห่ง กระจายอยู่ในเขตต่าง ๆ รวม 10 เขต และส่วนใหญ่อยู่ทางฝั่งพระนคร เขตที่มีชุมชนแออัดในวาระครอบครองของหน่วยราชการอยู่มากที่สุดคือ เขตปทุมวันคิดเป็นร้อยละ 23 รองมาได้แก่ เขตดุสิต ยานนาวา และพระโขนง มีจำนวนเท่ากันคือร้อยละ 15 ส่วนเขตที่เหลือจะมีอยู่เขตละไม่เกินร้อยละ 10 ส่วนเขตที่ไม่มีชุมชนแออัดที่หน่วยราชการเป็นเจ้าของที่ดินมีอยู่ด้วยกัน 11 เขต

ดังนั้น จะกล่าวโดยสรุปในเรื่องกรรมสิทธิ์ที่ดินของชุมชนแออัดในกรุงเทพฯ จะพบว่า เขตที่มีชุมชนแออัดเป็นที่ดินของเอกชนที่เด่น ๆ ได้แก่เขตพระโขนง บางเขนและดุสิต ส่วนเขตที่มีหน่วยราชการเป็นเจ้าของที่ดินมากที่สุดจะอยู่ในเขตบางเขน และปทุมวัน รองลงมา และพบว่าในชุมชนแออัดที่หน่วยราชการเป็นเจ้าของที่ดินจะตั้งอยู่มากด้านฝั่งพระนคร (ร้อยละ 94) และจะมีอยู่น้อยทางฝั่งธนบุรี ซึ่งจะพบลักษณะที่เหมือนกันในชุมชนแออัดที่สำนักทรัพย์สินฯ เป็นเจ้าของที่ดิน กล่าวคือ ชุมชนแออัดที่เป็นที่ดินของทรัพย์สินฯ จะตั้งอยู่ส่วนใหญ่ด้านฝั่งพระนคร (ร้อยละ 83) อันได้แก่เขตดุสิต และยานนาวา ฯลฯ ส่วนทางฝั่งธนบุรีจะพบอยู่ค่อนข้างน้อย และในกรณีนี้จะตรงกันข้ามกับชุมชนแออัดที่วัดเป็นเจ้าของที่ดิน ซึ่งจากการศึกษาพบว่า ชุมชนแออัดที่เป็นที่ดินของวัดจะอยู่ทางฝั่งธนบุรีเป็นจำนวนมาก (ร้อยละ 85) ส่วนทางฝั่งพระนครจะมีอยู่เป็นส่วนน้อย และเขตที่มีชุมชนแออัดอยู่มากที่สุดได้แก่ เขตบางกอกน้อย รองมาคือเขตตลิ่งชันและบางขุนเทียน

3.3 ความสัมพันธ์ระหว่างอายุของชุมชนแออัดกับจำนวนบ้าน

การพิจารณาความสัมพันธ์ของอายุชุมชนแออัดกับจำนวนบ้าน จะแบ่งการพิจารณาเป็น 3 ยุค คือ (ดูตารางที่ 3.16, 3.17 และแผนภูมิที่ 3.7)

1. ยุคแรก ชุมชนแออัดในยุคนี้มีการตั้งถิ่นฐานนานที่สุด คือเกินกว่า 50 ปี ส่วนใหญ่จะเป็นชุมชนแออัดที่มีจำนวนบ้านมากกว่า 50 หลังคาเรือนขึ้นไป และจะปรากฏว่ามีอยู่เฉพาะเขตชั้นในเท่านั้น

ตารางที่ 3.16 แสดงความสัมพันธ์ระหว่างอายุชุมชนแออัดกับจำนวนบ้านจำแนกตามพื้นที่เขตชั้นใน ชั้นกลาง และชั้นนอก

เขต	อายุ (ปี)				10-15 ปี				20-30 ปี				31-40 ปี				50-100 ปี			
	<50	50-149	150-300	>300	<50	50-149	150-300	>300	<50	50-149	150-300	>300	<50	50-149	150-300	>300	<50	50-149	150-300	>300
ชั้นใน	7	10	2	-	11	31	4	-	-	8	3	1	2	5	5	1				
ชั้นกลาง	6	28	13	1	6	46	30	10	-	7	4	3	-	-	-	-				
ชั้นนอก	-	10	5	1	1	2	4	-	-	-	-	-	-	-	-	-				
กรุงเทพมหานคร	13	48	20	2	18	79	38	10	-	15	7	4	2	5	5	1				

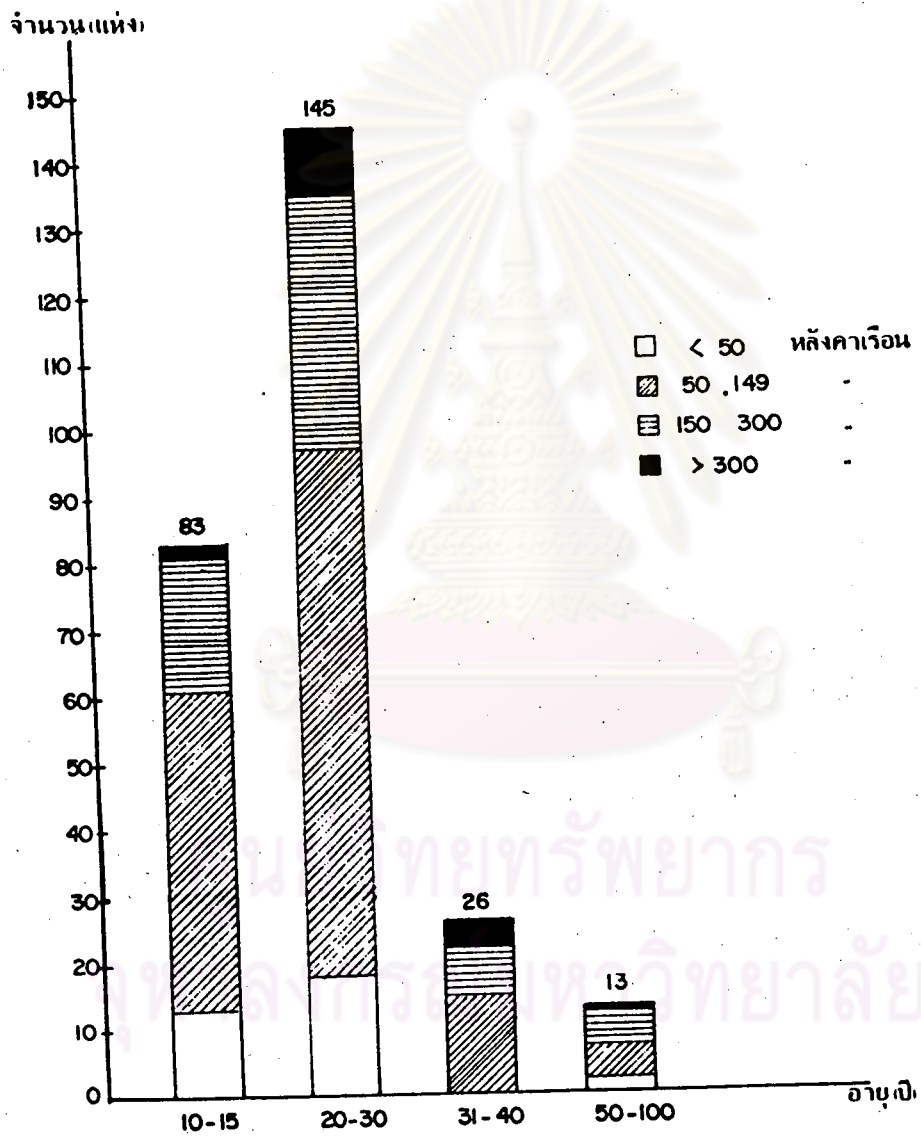
ที่มา : จากตารางที่ 3.7, 3.11

ตารางที่ 3.17 แสดงความสัมพันธ์ระหว่างอายุขุมชนแออัดกับจำนวนบ้าน จำแนกรายเขต

ลำดับ	เขต	10-15 ปี				20-30				31-40				50-100				รวม
		< 50	50-149	150-300	> 300	< 50	50-149	150-300	> 300	< 50	50-149	150-300	> 300	< 50	50-149	150-300	> 300	
1.	พระนคร	-	-	-	-	-	-	-	-	-	-	-	-	1	2	2	-	5
2.	ป้อมปราบฯ	-	-	-	-	-	-	-	-	-	1	1	-	-	-	1	-	3
3.	ปทุมวัน	-	-	-	-	-	-	-	-	-	1	2	1	-	-	1	1	6
4.	ดุสิต	1	3	1	-	5	13	1	-	-	6	-	-	3	-	-	-	33
5.	พญาไท	3	2	-	-	2	5	1	-	-	-	-	-	-	-	-	-	13
6.	ห้วยขวาง	2	4	-	-	1	1	-	-	-	-	-	-	-	-	-	-	8
7.	ธนบุรี	-	1	-	-	-	2	1	-	-	-	-	-	1	-	1	-	6
8.	คลองสาน	1	-	1	-	3	6	1	-	-	-	-	-	-	-	-	-	12
9.	บางกอกใหญ่	-	-	-	-	-	4	-	-	-	-	-	-	-	-	-	-	4
10.	ยานนาวา	1	4	-	-	2	7	4	-	-	-	-	-	-	-	-	-	18
11.	บางเขน	1	4	4	-	-	7	4	2	-	2	2	2	-	-	-	-	28
12.	พระโขนง	1	7	5	1	3	14	13	6	-	1	1	-	-	-	-	-	52
13.	บางกะปิ	1	4	3	-	-	3	1	-	-	-	-	-	-	-	-	-	12
14.	บางกอกน้อย	2	2	-	-	-	11	4	-	-	3	-	-	-	-	-	-	22
15.	ภาษีเจริญ	-	7	-	-	1	-	-	-	-	-	-	-	-	-	-	-	8
16.	ราชบุรีพระ	-	-	1	-	-	4	4	2	-	1	1	1	-	-	-	-	14
17.	มีนบุรี	-	1	1	-	-	-	-	-	-	-	-	-	-	-	-	-	2
18.	ลาดกระบัง	-	1	-	-	-	1	-	-	-	-	-	-	-	-	-	-	2
19.	บางขุนเทียน	-	5	3	1	-	-	4	-	-	-	-	-	-	-	-	-	13
20.	ตลิ่งชัน	-	1	-	-	1	1	-	-	-	-	-	-	-	-	-	-	3
21.	หนองแขม	-	2	1	-	-	-	-	-	-	-	-	-	-	-	-	-	3
	กรุงเทพมหานคร	13	48	20	2	18	79	38	10	-	15	7	4	2	5	5	1	267

ที่มา : ฝ่ายปรับปรุงชุมชนแออัด การเคหะแห่งชาติ
งานปรับปรุงแหล่งเสื่อมโทรม กองผังเมือง กรุงเทพมหานคร

แผนภูมิที่ 3.7 แสดงความสัมพันธ์ระหว่างอายุชุมชนแออัดกับจำนวนบ้าน



2. ยุคกลาง แบ่งเป็น 2 ช่วงเวลาคือ

ระยะแรก เป็นชุมชนแออัดที่มีการตั้งถิ่นฐานนานกว่า 30 ปีแต่ไม่เกิน 40 ปี พบว่าอยู่ในเขตชั้นในและชั้นกลาง โดยที่เขตชั้นกลางมีจำนวนมากกว่า ในด้านขนาดของชุมชนพบว่า จะเป็นชุมชนแออัดที่มีจำนวนบ้านตั้งแต่ 50 หลังคาเรือนขึ้นไป ระยะนี้จะไม่พบชุมชนแออัดขนาดเล็ก

ระยะที่สอง เป็นกลุ่มชุมชนแออัดที่มีการตั้งถิ่นฐานเมื่อ 20-30 ปีก่อน ช่วงนี้เป็นระยะการขยายตัวของชุมชนแออัด เพราะปรากฏว่าชุมชนแออัดจะเกิดขึ้นมากที่สุดกว่าทุกระยะ นอกจากนี้จะพบอยู่ในเขตชั้นกลางเป็นจำนวนมากที่สุด รองมาได้แก่เขตชั้นในและเขตชั้นนอกมีจำนวนน้อยที่สุด ส่วนในด้านขนาดของชุมชนแออัดนั้นพบว่า ส่วนใหญ่จะเป็นชุมชนแออัดขนาดปานกลาง (จำนวน 79 แห่ง) ชุมชนแออัดขนาดใหญ่มีน้อยที่สุด

3. ยุคหลังสุด เป็นชุมชนแออัดที่มีอายุการตั้งถิ่นฐานสั้นที่สุด คืออยู่ในช่วง 10-15 ปีก่อน พบว่ามีแบบแผนการตั้งถิ่นฐานเหมือนกับชุมชนแออัดในยุคกลางระยะที่สอง คือเขตชั้นกลางจะมีชุมชนแออัดมากที่สุด เขตชั้นในจะมีชุมชนแออัดเป็นจำนวนรองลงมา ส่วนเขตชั้นนอกจะมีชุมชนแออัดน้อยที่สุด ส่วนในด้านขนาดของชุมชนแออัด จะพบว่าชุมชนแออัดขนาดปานกลาง (จำนวน 48 แห่ง) จะมากที่สุด และชุมชนแออัดขนาดใหญ่มีน้อยที่สุด

3.4 ความสัมพันธ์ระหว่างอายุของชุมชนแออัดกับกรรมสิทธิ์ที่ดิน

จากตารางที่ 3.18, 3.19 และแผนภูมิที่ 3.8 แสดงให้เห็นความสัมพันธ์ของอายุชุมชนแออัดกับกรรมสิทธิ์ที่ดิน หรือลักษณะการเป็นเจ้าของที่ดินในชุมชนแออัด ซึ่งจะศึกษาโดยแบ่งชุมชนแออัดเป็น 3 ยุคคือ

1. ยุคแรก เป็นชุมชนแออัดที่มีการตั้งถิ่นฐานเก่าแก่กว่า 50 ปีขึ้นไปพบอยู่เฉพาะชั้นในเท่านั้น เจ้าของที่ดินในยุคนี้เป็นหน่วยราชการส่วนใหญ่

2. ยุคกลาง แบ่งเป็น 2 ระยะคือ

ระยะแรก ได้แก่ชุมชนแออัดที่มีการตั้งถิ่นฐานตั้งแต่ 31-40 ปีที่แล้วพบว่าในช่วงนี้ชุมชนแออัดยังขยายตัวอยู่เฉพาะเขตชั้นในและชั้นกลาง โดยที่เขตชั้นกลางจะมีชุมชนแออัดมากกว่าเขตชั้นใน สำหรับสัดส่วนการเป็นเจ้าของที่ดินนั้น จะมีความใกล้เคียงกันระหว่างเอกชนและหน่วยราชการ กล่าวคือ เอกชนจะเป็นเจ้าของที่ดินจำนวนมากกว่า เล็กน้อย ถ้าเปรียบเทียบจำนวนจะได้ดังนี้คือ 10 และ 9 แห่งตามลำดับ

ตารางที่ 3.18 แสดงความสัมพันธ์ของอายุชุมชนแออัดกับกรรมสิทธิ์ที่ดินจำแนกตามพื้นที่เขตชั้นใน ชั้นกลาง และชั้นนอก

เขต	อายุ (ปี)				10-15 ปี				20-30 ปี				31-40 ปี				50-100 ปี			
	เอกชน	ทรัพย์สินฯ	วัด	ราชการ	เอกชน	ทรัพย์สินฯ	วัด	ราชการ	เอกชน	ทรัพย์สินฯ	วัด	ราชการ	เอกชน	ทรัพย์สิน	วัด	ราชการ				
ชั้นใน	16	2	-	1	34	5	3	4	2	5	-	5	5	1	1	6				
ชั้นกลาง	45	2	-	1	69	8	3	12	8	1	1	4	-	-	-	-				
ชั้นนอก	12	-	4	-	5	-	2	-	-	-	-	-	-	-	-	-				
รวม	73	4	4	2	108	13	8	16	10	6	1	9	5	1	1	6				

ที่มา : จากตารางที่ 3.11 และ 3.13

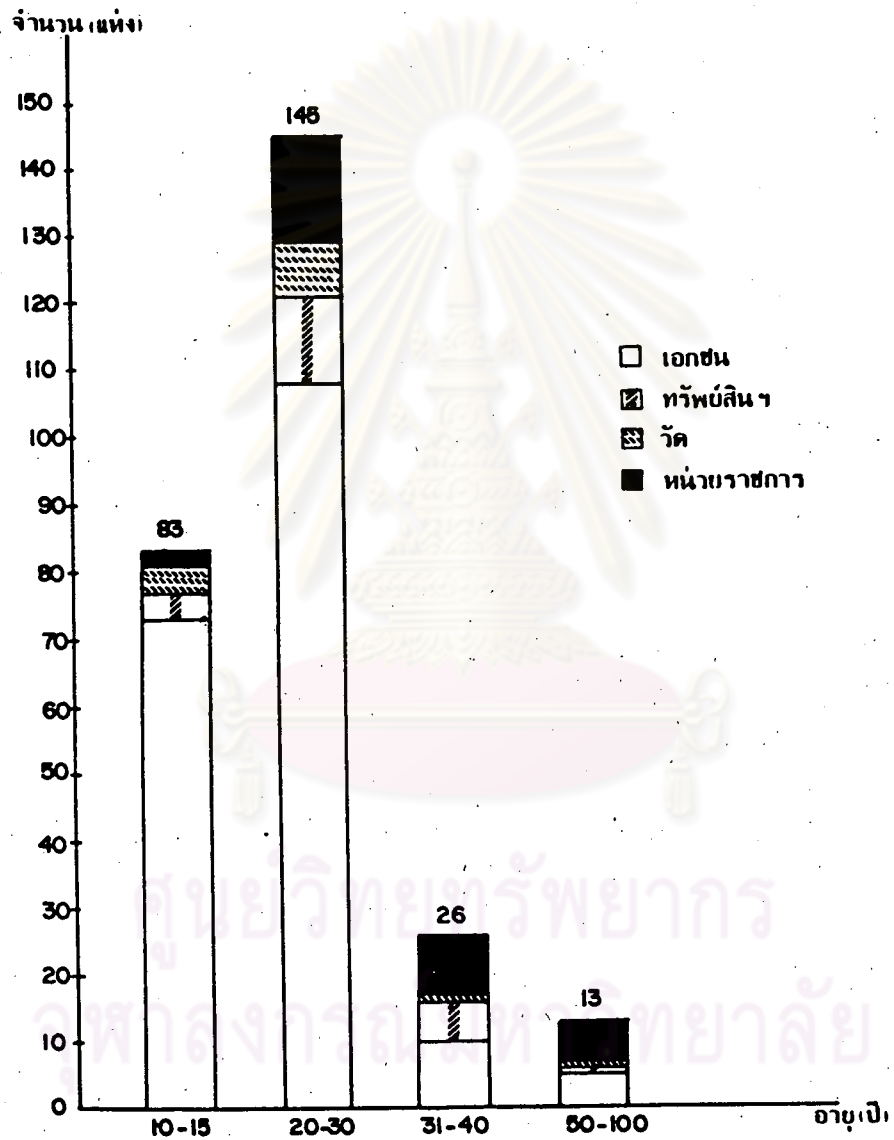
ศูนย์วิทยทรัพยากร
จุฬาลงกรณ์มหาวิทยาลัย

ตารางที่ 3.19 แสดงความสัมพันธ์ระหว่างอายุผู้ขึ้นกับกรรมสิทธิ์ที่ดินจำนวนรายเขต

ลำดับที่	เขต	10-15 ปี				20-30 ปี				31-40 ปี				50-100 ปี				รวม
		เอกชน	ทรัพย์สิน	วัด	ราชการ	เอกชน	ทรัพย์สิน	วัด	ราชการ	เอกชน	ทรัพย์สิน	วัด	ราชการ	เอกชน	ทรัพย์สิน	วัด	ราชการ	
1	พระนคร	-	-	-	-	-	-	-	-	-	-	-	-	3	-	-	2	5
2	ป้อมปราบฯ	-	-	-	-	-	-	-	-	1	-	-	1	-	-	-	1	3
3	ปทุมวัน	-	-	-	-	-	-	-	-	-	-	-	4	-	-	-	2	6
4	ดุสิต	3	2	-	-	11	4	1	3	1	5	-	-	1	1	-	1	33
5	พญาไท	5	-	-	-	8	-	-	-	-	-	-	-	-	-	-	-	13
6	ห้วยขวาง	5	-	-	1	2	-	-	-	-	-	-	-	-	-	-	-	8
7	ธนบุรี	1	-	-	-	3	-	-	-	-	-	-	-	1	-	1	-	6
8	คลองสาม	2	-	-	-	7	1	1	1	-	-	-	-	-	-	-	-	12
9	บางกอกใหญ่	-	-	-	-	3	-	1	-	-	-	-	-	-	-	-	-	4
10	ยานนาวา	2	2	-	-	5	5	-	3	-	-	-	-	-	-	-	-	16
11	บางเขน	9	-	-	-	10	-	-	3	2	-	-	4	-	-	-	-	28
12	พระโขนง	14	-	-	-	31	1	-	4	2	-	-	-	-	-	-	-	52
13	บางกะปิ	8	-	-	-	3	-	-	1	-	-	-	-	-	-	-	-	12
14	บางกอกน้อย	4	-	-	-	10	2	3	-	1	1	1	-	-	-	-	-	22
15	ภาษีเจริญ	7	-	-	-	1	-	-	-	-	-	-	-	-	-	-	-	8
16	ราชบุรีรัตน	1	-	-	-	9	-	-	1	3	-	-	-	-	-	-	-	14
17	มีนบุรี	1	-	1	-	-	-	-	-	-	-	-	-	-	-	-	-	2
18	ลาดกระบัง	1	-	-	-	1	-	-	-	-	-	-	-	-	-	-	-	2
19	บางขุนเทียน	7	-	2	-	4	-	-	-	-	-	-	-	-	-	-	-	13
20	คลองสาน	-	-	1	-	-	-	2	-	-	-	-	-	-	-	-	-	3
21	หนองแขม	3	-	-	-	-	-	-	-	-	-	-	-	-	-	-	-	3
	กรุงเทพมหานคร	73	4	4	2	108	13	8	16	10	6	1	9	5	1	1	6	267

ที่มา : จากตารางที่ 3.11, 3.13

แผนภูมิที่ 3.8 แสดงความสัมพันธ์ระหว่างอายุชุมชนแออัดกับการมีที่ดิน



ระยะที่สอง ได้แก่ ชุมชนแออัดที่มีการตั้งถิ่นฐานประมาณ 20-30 ปีก่อน จะเห็นได้ว่า ในระยะนี้ชุมชนแออัดเพิ่มจำนวนมากขึ้นอย่างรวดเร็ว โดยจะขยายออกไปในเขตชั้นนอกด้วย ถ้าเปรียบเทียบในด้านจำนวนจะพบว่า เขตชั้นกลาง จะมีชุมชนแออัดกระจายอยู่มากที่สุด และเขตชั้นในจะมีชุมชนแออัดมากเป็นลำดับรอง ส่วนเขตชั้นนอกเป็นเขตที่มีชุมชนแออัดขยายตัวไปเข้าที่ลุด ซึ่งมีเพียงจำนวนเล็กน้อย บทบาทการเป็นเจ้าของที่ดินในระยะนี้ พบว่า เอกชนจะเป็นเจ้าของชุมชนแออัดมากที่สุดถึง 108 แห่ง รองมา ได้แก่ หน่วยงานราชการ ทรัพย์สินฯ และวัดเป็นเจ้าของที่ดินในชุมชนแออัดน้อยที่สุด

3. ยุคหลังสุด ได้แก่ ชุมชนแออัดที่มีอายุการตั้งถิ่นฐานเพียง 10-15 ปี ที่แล้ว รูปแบบการกระจายตัวของชุมชนแออัดในยุคนี้จะมีลักษณะเหมือนกับยุคกลางระยะที่สอง กล่าวคือ ชุมชนแออัดจะกระจายอยู่มากที่สุดในเขตชั้นกลาง รองมา ได้แก่ เขตชั้นในและเขตชั้นนอกพบน้อยที่สุด ส่วนในด้านบทบาทการเป็นเจ้าของที่ดิน จะพบว่าถึงแม้เวลาจะผ่านไป แต่ก็มิได้ทำให้เอกชนลดบทบาทในการเป็นเจ้าของที่ดินในชุมชนแออัดของตนเองลงไปเลย เพราะปรากฏว่า ในยุคนี้เอกชนเป็นเจ้าของที่ดินในชุมชนแออัดมากถึง 73 แห่ง ในขณะที่ทรัพย์สินฯ วัด และหน่วยราชการ เป็นเจ้าของที่ดินในชุมชนแออัดเพียง 4, 4 และ 2 แห่งตามลำดับ

ศูนย์วิทยทรัพยากร
จุฬาลงกรณ์มหาวิทยาลัย

จากปรากฏการณ์ดังกล่าว แสดงให้เห็นถึงวิวัฒนาการการขยายตัวของ
ชุมชนแออัดตั้งแต่อดีตมาจนปัจจุบันตามระยะเวลาดังนี้

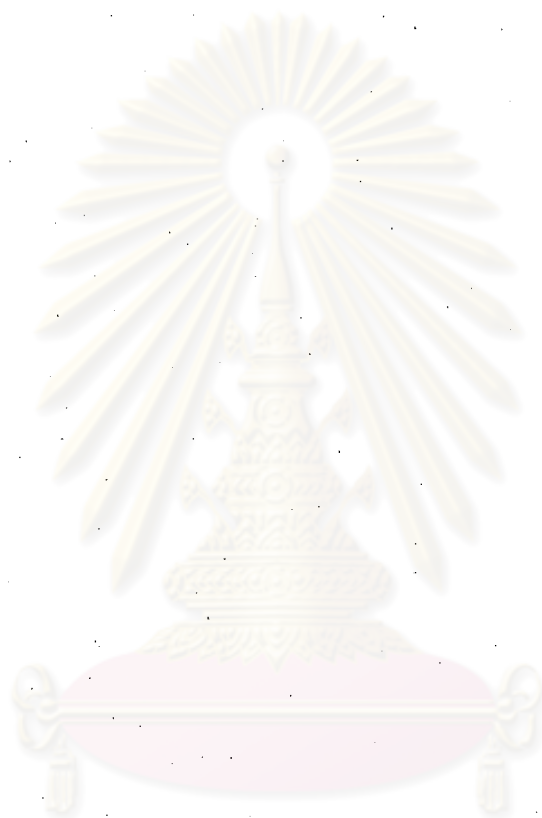
ระยะที่ 1 ในอดีตเมื่อกว่า 50 ปีมาแล้วภายในเขตเมืองชั้นในยังมีที่ดิน
ว่างเปล่าผืนใหญ่ให้กับผู้มีรายได้น้อยอยู่อาศัยอีกมาก ชุมชนแออัดเมื่อแรกเริ่มหรือยุคแรกจะ
มีจำนวนบ้านน้อย แต่ในปัจจุบัน ชุมชนแออัดเขตชั้นในส่วนใหญ่จะมีจำนวน 50 หลังคาเรือน
ขึ้นไป ในเวลาเดียวกัน เขตชั้นกลาง และชั้นนอกก็ยังไม่มีการตั้งถิ่นฐานแบบชุมชนแออัด

ระยะที่ 2 ต่อมาประมาณ 31-40 ปีที่แล้ว ชุมชนแออัดในเมืองยังมีโอกาส
ขยายตัวได้และยังมีการขยายตัวไปสู่เขตชั้นกลางบางส่วนแต่ยังไม่มากนัก ขณะที่เขตชั้นนอกยังไม่พบการตั้งถิ่นฐานของชุมชนแออัด ระยะนี้ชุมชนแออัดก็มีตั้งแต่ขนาดปานกลางไปจนถึงขนาดใหญ่

ระยะที่ 3 ในช่วงนี้เวลาประมาณ 20-30 ปีที่ผ่านมา ถือว่าเป็นช่วงที่มีความ
สำคัญต่อวิวัฒนาการของชุมชนแออัดมาก กล่าวคือเป็นจุดเปลี่ยนแปลงที่สำคัญ เมื่อกรุงเทพฯ
มีการขยายตัวอย่างแรงและรวดเร็วทั้งภายในเขตเมือง ขยายไปสู่เขตชั้นกลาง และชั้น
นอกในที่สุด ในด้านชุมชนแออัดปรากฏว่ามีการเพิ่มขึ้นทั้งขนาดและจำนวน เขตชั้นใน
มีการขยายตัวเพิ่มจำนวนขึ้นมาก แต่ในด้านขนาดกลับลดลง คือ ส่วนใหญ่จะเป็นชุมชน
แออัดขนาดเล็กและขนาดปานกลาง แต่เขตชั้นกลางมีการเพิ่มทั้งขนาดและจำนวนชุมชน
แออัดตามเขตต่าง ๆ มากมาย ขนาดชุมชนแออัดจะเป็นชุมชนแออัดขนาดกลาง ขนาด
ปานกลาง และขนาดใหญ่มากกว่าเป็นชุมชนแออัดขนาดเล็ก ส่วนเขตชั้นนอกก็เริ่มมีชุมชน
แออัด ปรากฏให้เห็นเป็นครั้งแรก แต่มีอยู่ประปรายไม่มากนัก ส่วนมากจะเป็นชุมชน
แออัดขนาดปานกลางค่อนข้างใหญ่ ขนาดปานกลางและขนาดเล็ก ส่วนชุมชนแออัดขนาดใหญ่ยังไม่ปรากฏ

ระยะที่ 4 การขยายตัวของเมืองยังเกิดขึ้นอย่างต่อเนื่องเสมอมา
ถึงแม้ว่าในช่วงเวลา 10-15 ปีที่ผ่านมา ดังนั้นการขยายตัวของชุมชนแออัด ก็ยังดำรงแบบ
แผนเดียวกัน กล่าวคือ ชุมชนแออัดยังขยายตัวเกิดขึ้นบริเวณเขตชั้นใน เขตชั้นกลาง และ
เขตชั้นนอกอยู่เรื่อย ๆ โดยที่ลดลงในเขตชั้นในและชั้นกลาง ถ้าเปรียบเทียบกับระยะ
ที่ 3 ส่วนด้านขนาดจะพบว่า ส่วนใหญ่ยังเป็นชุมชนแออัดขนาดเล็ก ขนาดปานกลาง และ
และขนาดปานกลางค่อนข้างใหญ่ ส่วนชุมชนแออัดขนาดใหญ่ ไม่พบ ในเขตชั้นใน และมีเพียง
1 แห่งในเขตชั้นกลาง สำหรับเขตชั้นนอก ชุมชนแออัดจะมีการขยายตัวเพิ่มขึ้นมากกว่า

การเกิดชุมชนแออัดครั้งแรกในระยะที่ 3 โดยที่มีการเพิ่มจำนวนมากกว่า แต่ในด้านขนาดก็ยังไม่เปลี่ยนแปลงก็จะเป็นชุมชนแออัดขนาดกลางมากที่สุด และชุมชนแออัดขนาดปานกลางค่อนข้างใหญ่รองมา ส่วนชุมชนแออัดขนาดใหญ่มีน้อยมาก และไม่มีเลยสำหรับชุมชนแออัดขนาดเล็ก



ศูนย์วิทยทรัพยากร
จุฬาลงกรณ์มหาวิทยาลัย