

บทที่ 3

สภาพทั่วไป

การศึกษาสภาพทั่วไปของพื้นที่ศึกษา จะแสดงผลการศึกษาทั้งจากเอกสารและการสำรวจภาคสนามใน 2 ระดับ ได้แก่ สภาพทั่วไปของจังหวัดนครปฐม ในภาพรวมทั้งทางด้านกาย ทางด้านประวัติศาสตร์และสังคม และทางด้านเศรษฐกิจ ส่วนข้อมูลสภาพทั่วไปในอีกระดับคือข้อมูลสภาพทั่วไปของพื้นที่เขตผังเมืองรวมเมืองนครปฐม เพื่อเป็นการสร้างความเข้าใจพื้นฐานของพื้นที่ศึกษาก่อนจะเข้าสู่การวิเคราะห์เกี่ยวกับการเจริญเติบโตของเมืองและการขยายตัวของชุมชนรอบโบราณสถาน

3.1 สภาพทั่วไปของจังหวัดนครปฐม

3.1.1 ภาพรวมทางกายภาพ

3.1.1.1 ขนาดและที่ตั้ง

จังหวัดนครปฐมเป็นจังหวัดหนึ่งในภาคกลางด้านตะวันตก ตั้งอยู่บริเวณลุ่มแม่น้ำท่าจีนซึ่งเป็นพื้นที่ในบริเวณที่ราบลุ่มภาคกลาง มีพื้นที่ 2,168.327 ตารางกิโลเมตร หรือ 1,355,204 ไร่ เท่ากับ ร้อยละ 0.42 ของประเทศ และมีพื้นที่เป็นอันดับที่ 62 ของประเทศ อยู่ห่างจากกรุงเทพมหานคร ไปตามเส้นทางถนนเพชรเกษม 56 กิโลเมตร หรือตามเส้นทางถนนบรมราชชนนี (ถนนปิ่นเกล้า-นครชัยศรี) 51 กิโลเมตร มีอาณาเขตติดต่อดังนี้

ทิศเหนือ	ติดอำเภอสองพี่น้อง จังหวัดสุพรรณบุรี และอำเภอลาดบัวหลวง จังหวัดพระนครศรีอยุธยา
ทิศตะวันออก	ติดอำเภอไทรน้อย อำเภอบางใหญ่ อำเภอบางกรวย จังหวัดนนทบุรี และเขตตลิ่งชัน กรุงเทพมหานคร
ทิศใต้	ติดอำเภอบ้านแพ้ว อำเภอกระทุ่มแบน จังหวัดสมุทรสาคร
ทิศตะวันตก	ติดอำเภอบ้านโป่ง อำเภอโพธาราม อำเภอบางแพ จังหวัดราชบุรี และอำเภอท่ามะกา จังหวัดกาญจนบุรี

3.1.1.2 ภูมิประเทศและภูมิอากาศ

ลักษณะภูมิประเทศของจังหวัดนครปฐมโดยทั่วไปเป็นที่ราบลุ่ม ไม่มีภูเขา มีแม่น้ำท่าจีนไหลจากทิศเหนือไปทิศใต้ ผ่านท้องที่อำเภอบางเลน อำเภอนครชัยศรี และอำเภอสสามพราน สำหรับที่ดอนพบเป็นพื้นที่ใหญ่ค่อนข้างราบเรียบ ครอบคลุมพื้นที่บางส่วนของอำเภอกำแพงแสนและอำเภอเมืองนครปฐม ส่วนที่ลุ่มมีน้ำแช่ขังนานพบทางตอนใต้ของอำเภอนครชัยศรีและอำเภอสสามพราน พื้นที่ส่วนใหญ่จะลาดจาก

ทิศเหนือสู่ทิศใต้ และลาดจากทิศตะวันตกสู่ทิศตะวันออก ทางด้านตะวันออกมีความสูงจากระดับน้ำทะเลปานกลาง 2-4 เมตร ส่วนที่สูงทางด้านตะวันตก มีความสูงจากระดับน้ำทะเลปานกลาง 6-9 เมตร

ภูมิอากาศโดยทั่วไปตกอยู่ภายใต้อิทธิพลของลมมรสุม มีฝนตกชุกในฤดูฝน อากาศในฤดูหนาวไม่หนาวจัด ส่วนฤดูร้อนอากาศค่อนข้างร้อน จากสถิติของสถานีอุตุนิยมวิทยาจังหวัดนครปฐม ในปี พ.ศ.2544 มีฝนตกประมาณ 112 วัน ปริมาณน้ำฝนวัดได้ 1,166 มิลลิเมตร โดยฝนจะตกชุกมากในเดือนสิงหาคมถึงเดือนตุลาคม อุณหภูมิเฉลี่ยทั้งปีประมาณ 26.6 องศาเซลเซียส อุณหภูมิสูงสุด 39.0 องศาเซลเซียส อุณหภูมิต่ำสุด 14.2 องศาเซลเซียส ความชื้นสัมพัทธ์เฉลี่ยประมาณร้อยละ 75

3.1.1.3 การคมนาคมขนส่ง

จังหวัดนครปฐม มีทางหลวงแผ่นดินและทางหลวงจังหวัด ใช้เดินทางติดต่อภายในจังหวัด และจังหวัดใกล้เคียงตลอดจนกรุงเทพมหานครได้โดยสะดวกได้ทั้งทางรถยนต์และทางรถไฟ ทางรถยนต์ได้แก่

- ทางหลวงแผ่นดินหมายเลข 4 (เพชรเกษม)เป็นถนนสายสำคัญทางเศรษฐกิจ เชื่อมโยงจังหวัดนครปฐมกับกรุงเทพมหานครและจังหวัดต่างๆ ในภาคตะวันตกและภาคใต้ เส้นทางผ่านพื้นที่ทางตอนใต้ของจังหวัด เขตอำเภอสามพราน อำเภอนครชัยศรีและอำเภอมะนิมานครปฐม

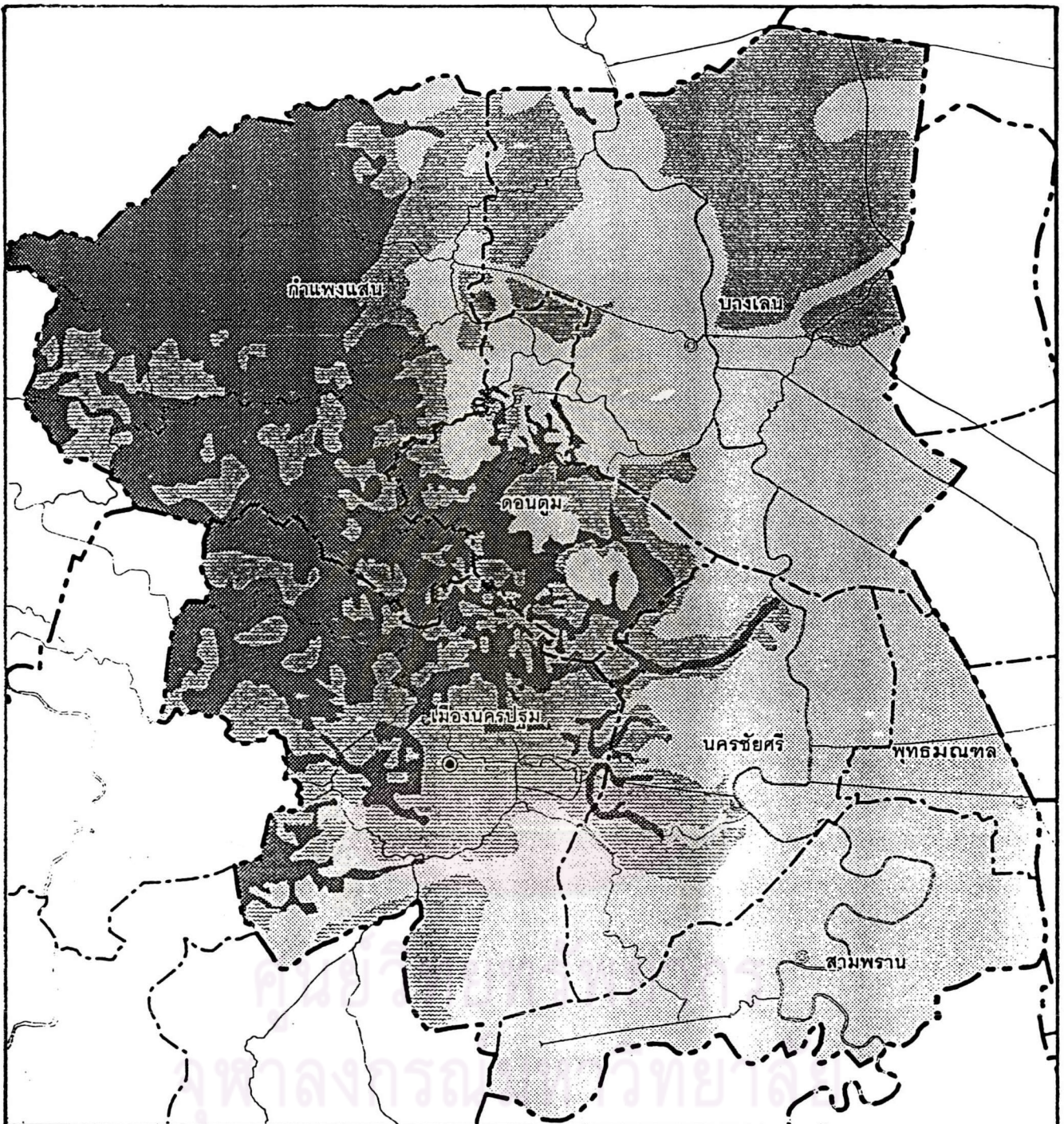
- ทางหลวงแผ่นดินหมายเลข 338 (บางกอกน้อย-นครชัยศรี) เริ่มจากถนนจรัญสนิทวงศ์ผ่านอำเภอพุทธมณฑล บรรจบกับทางหลวงหมายเลข 4 ที่อำเภอนครชัยศรี รวมระยะทาง 32 กิโลเมตร

- ทางหลวงแผ่นดินหมายเลข 321 (นครปฐม-สุพรรณบุรี) เป็นเส้นทางหลักของพื้นที่ด้านตะวันตก สามารถติดต่อกับจังหวัดสุพรรณบุรี ชัยนาทและภาคเหนือได้สะดวก

- ทางหลวงแผ่นดินหมายเลข 346 เส้นทางจากจังหวัดปทุมธานีถึงอำเภอมโนรมย์ จังหวัดกาญจนบุรี ผ่านพื้นที่ตอนเหนือของจังหวัด เขตอำเภอบางเลน อำเภอกำแพงแสน บรรจบกับทางหลวงแผ่นดินหมายเลข 324

นอกจากทางหลวงแผ่นดินสายหลักที่เชื่อมโยงระหว่างจังหวัดนครปฐมกับจังหวัดอื่นๆแล้ว ภายในจังหวัดยังมีทางหลวงเชื่อมโยงระหว่างอำเภอ ได้แก่ ทางหลวงแผ่นดินหมายเลข 3036 (นครปฐม-ดอนตูม) ทางหลวงแผ่นดินหมายเลข 3233 (นครชัยศรี-ดอนตูม) เป็นต้น

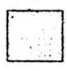
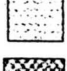

ส่วนทางรถไฟมีเส้นทางรถไฟสายใต้จากกรุงเทพมหานครผ่านจังหวัดนครปฐม ไปสู่ภาคใต้และภาคตะวันตก และยังมีรถโดยสารทางน้ำ โดยอาศัยแม่น้ำท่าจีน และลำคลองต่างๆ นอกจากนี้จังหวัดนครปฐมยังมีสนามบินของโรงเรียนการบินกำแพงแสน ซึ่งเป็นสนามบินในราชการกองบิน กองทัพอากาศ ตั้งอยู่ที่อำเภอกำแพงแสนอีกด้วย



การเจริญเติบโตของเมืองและการขยายตัวของชุมชนในพื้นที่โดยรอบโบราณสถาน

แผนที่ 3.1 แสดงลักษณะภูมิประเทศ
จังหวัดนครปฐม

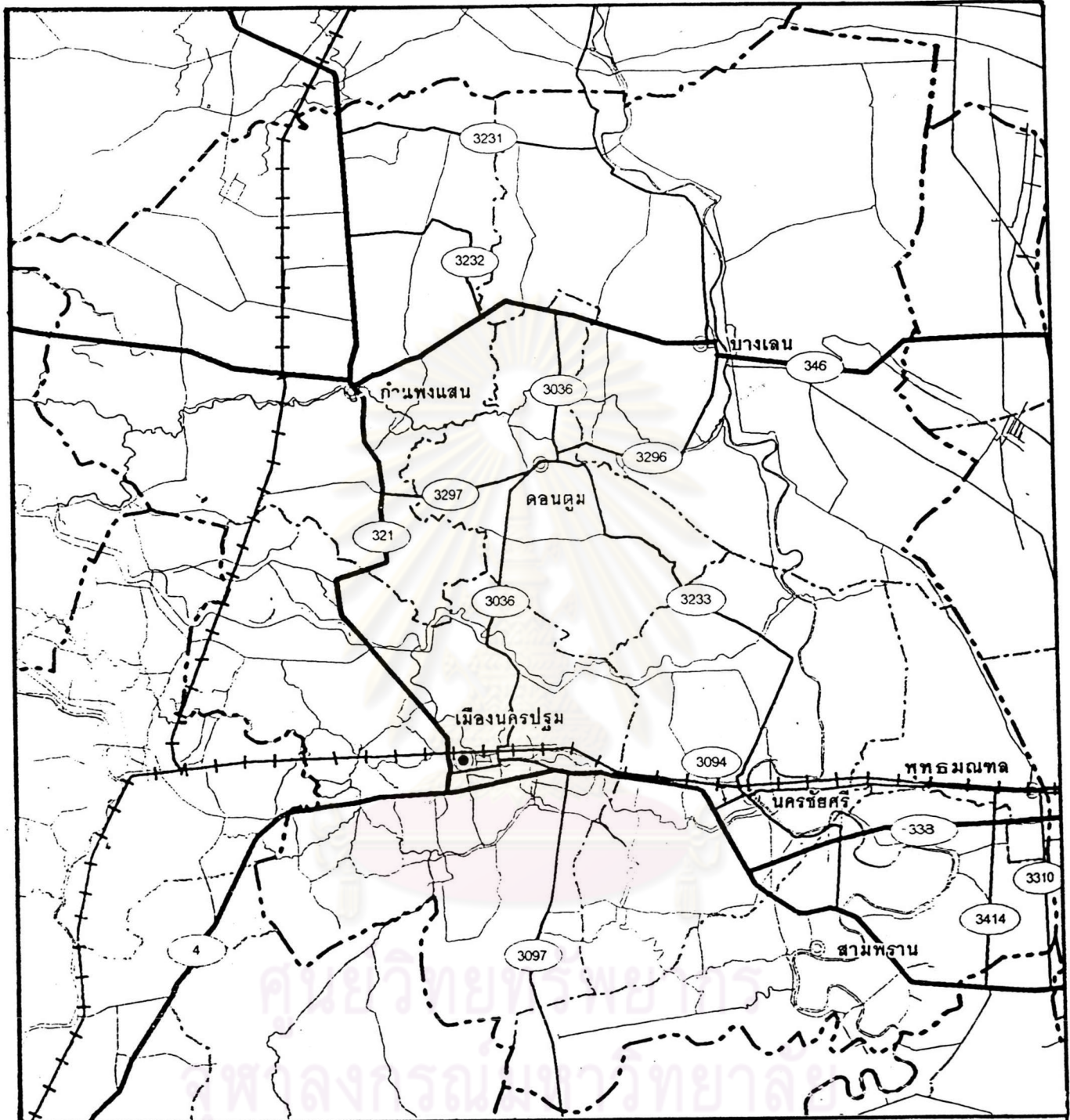
สัญลักษณ์

-  ที่ราบลุ่ม (ความสูงจากระดับน้ำทะเลปานกลาง 2-4 เมตร) - - - - - เขตจังหวัด
-  ที่ราบ (ความสูงจากระดับน้ำทะเลปานกลาง 4-6 เมตร) - · - · - · - เขตอำเภอ
-  ที่ดอน (ความสูงจากระดับน้ำทะเลปานกลาง 6-9 เมตร) ● ที่ตั้งจังหวัด



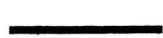

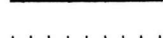


1 : 200,000

ที่มา : กรมพัฒนาที่ดิน



การเจริญเติบโตของเมืองและการขยายตัวของชุมชนในพื้นที่โดยรอบโบราณสถาน

สัญลักษณ์

-  ทางหลวงแผ่นดิน
-  ทางหลวงจังหวัด
-  ทางรถไฟ
-  แนวเขตอำเภอ
-  แนวเขตจังหวัด

แผนที่ 3.2 แสดงที่ตั้งและโครงข่ายคมนาคมจังหวัดนครปฐม

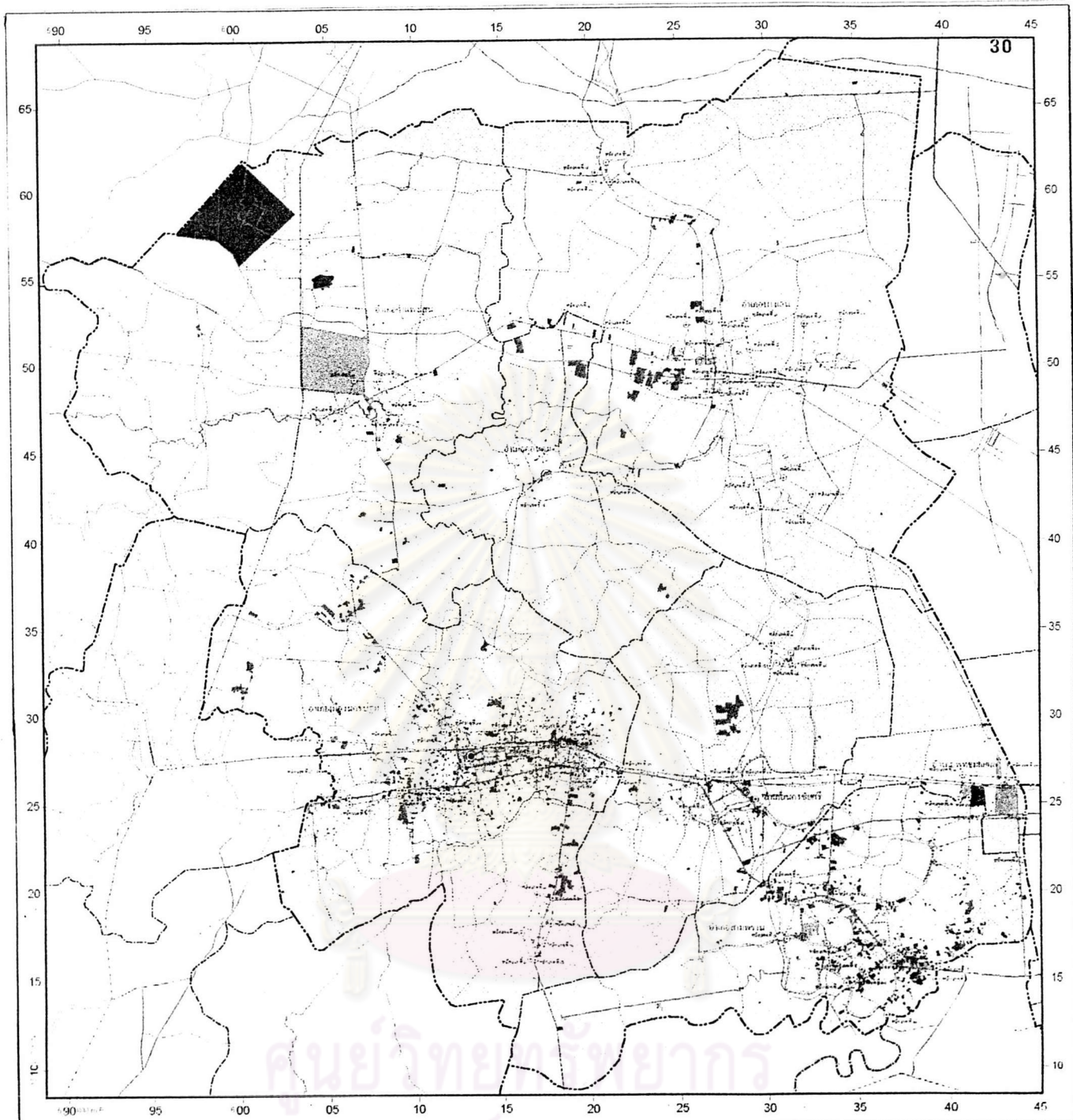


1 : 350,000

3.1.1.4 การใช้ประโยชน์ที่ดินปัจจุบัน

ในปี พ.ศ.2543 จังหวัดนครปฐมมีพื้นที่ที่พัฒนาแล้ว (Built-up Area) ทั้งสิ้น 156.934 ตารางกิโลเมตร (98,084 ไร่) โดยไม่รวมที่ว่างและแม่น้ำลำคลอง จำแนกการใช้ประโยชน์ที่ดินรายอำเภอ ดังนี้

- **อำเภอเมืองนครปฐม** มีพื้นที่ที่พัฒนาแล้ว 34.907 ตารางกิโลเมตร (21,817 ไร่) หรือร้อยละ 22.24 ของพื้นที่ที่พัฒนาแล้วทั้งหมดของจังหวัด การใช้ประโยชน์ที่ดินใช้เพื่อการพักอาศัยมากที่สุด ร้อยละ 65.78 รองลงมาได้แก่ ศาสนสถาน ร้อยละ 8.68 อุตสาหกรรมร้อยละ 7.80 สถาบันการศึกษาร้อยละ 6.39 พาณิชยกรรมร้อยละ 4.53 สถาบันราชการร้อยละ 4.50 จะเห็นได้ว่าสัดส่วนของอุตสาหกรรม สถาบันการศึกษา พาณิชยกรรม และสถาบันราชการมีค่าใกล้เคียงกัน
- **อำเภอกำแพงแสน** มีพื้นที่ที่พัฒนาแล้ว 41.811 ตารางกิโลเมตร (26,132 ไร่) หรือร้อยละ 26.64 ของพื้นที่ที่พัฒนาแล้วทั้งหมดของจังหวัด การใช้ประโยชน์ที่ดินใช้เพื่อสถาบันราชการร้อยละ 42.75 รองลงมาได้แก่สถาบันการศึกษา ร้อยละ 29.92 ที่อยู่อาศัยร้อยละ 22.91 อุตสาหกรรมร้อยละ 1.42 และพาณิชยกรรมร้อยละ 0.92 จะเห็นว่าสัดส่วนของสถาบันราชการและสถาบันศึกษามีสัดส่วนที่สูงมาก แสดงให้เห็นอย่างชัดเจนว่าอำเภอกำแพงแสนเป็นพื้นที่สถาบันราชการและสถาบันการศึกษา
- **อำเภอนครชัยศรี** มีพื้นที่ที่พัฒนาแล้ว 14.458 ตารางกิโลเมตร (9,036 ไร่) หรือร้อยละ 9.21 ของพื้นที่ที่พัฒนาแล้วทั้งหมดของจังหวัด การใช้ประโยชน์ที่ดินใช้เพื่อการพักอาศัยมากที่สุดคือ ร้อยละ 71.96 แสดงให้เห็นถึงการกระจุกตัวของที่พักอาศัยและเป็นแหล่งพักอาศัยที่สำคัญแห่งหนึ่งของจังหวัดนครปฐม รองลงมาได้แก่ศาสนสถาน ร้อยละ 8.88 อุตสาหกรรม ร้อยละ 7.73
- **อำเภอดอนตูม** มีพื้นที่ที่พัฒนาแล้ว 7.512 ตารางกิโลเมตร (4,695 ไร่) หรือร้อยละ 4.79 ของพื้นที่ที่พัฒนาแล้วทั้งหมดของจังหวัด การใช้ประโยชน์ที่ดินใช้เพื่อการพักอาศัยมากที่สุด ร้อยละ 80.49 รองลงมาได้แก่ ศาสนสถาน ร้อยละ 6.99 และสถาบันการศึกษาร้อยละ 5.16
- **อำเภอบางเลน** มีพื้นที่ที่พัฒนาแล้ว 14.641 ตารางกิโลเมตร (9,151 ไร่) หรือร้อยละ 9.33 ของพื้นที่ที่พัฒนาแล้วทั้งหมดของจังหวัด การใช้ประโยชน์ที่ดินเพื่อการพักอาศัยมากที่สุดร้อยละ 73.80 รองลงมาได้แก่ศาสนสถาน ร้อยละ 8.73 และอุตสาหกรรมร้อยละ 7.59
- **อำเภอสสามพราน** มีพื้นที่ที่พัฒนาแล้ว 32.837 ตารางกิโลเมตร (20,523 ไร่) หรือร้อยละ 20.92 ของพื้นที่ที่พัฒนาแล้วทั้งหมดของจังหวัด การใช้ประโยชน์ที่ดินเพื่อการพักอาศัยมากที่สุดคือ ร้อยละ 55.90 รองลงมาได้แก่อุตสาหกรรมร้อยละ 23.29 สถาบันการศึกษาร้อยละ 6.02 คลังสินค้า ร้อยละ 4.68 และพาณิชยกรรม ร้อยละ 4.57 จะเห็นว่าสัดส่วนของการพักอาศัยและอุตสาหกรรมสูงมาก แสดงให้เห็นถึงการกระจุกตัวของแรงงานในภาคอุตสาหกรรม



สัญลักษณ์

- | | | | | | |
|---------|----------------|---|--------------------|---|------------|
| ----- | เขตอำเภอ | □ | พื้นที่เกษตร | ■ | สวนสาธารณะ |
| ----- | เขตจังหวัด | □ | พื้นที่ชุมชน | □ | ถนนสายรอง |
| ○-----○ | เขตเทศบาลเมือง | ■ | พื้นที่อุตสาหกรรม | □ | ป่าชุมชน |
| ○-----○ | เขตเทศบาลตำบล | □ | พื้นที่ป่าไม้ | □ | คัน |
| ○-----○ | เขตเทศบาล | □ | พื้นที่ป่าอนุรักษ์ | □ | ไร่นา |
| ○-----○ | เขตเมือง | □ | พื้นที่ป่าสงวน | □ | สวน |
| ● | วัด | □ | พื้นที่ป่าอนุรักษ์ | □ | สวน |
| ○ | โรงเรียน | □ | พื้นที่ป่าอนุรักษ์ | □ | สวน |

แผนที่ 3.3 แสดงการใช้ประโยชน์ที่ดินของจังหวัดนครปฐม ปี 2543



ที่มา : ศูนย์บริการวิชาการ สถาบันบัณฑิตพัฒนบริหารศาสตร์

- **อำเภอพุทธมณฑล** มีพื้นที่ที่พัฒนาแล้ว 10.767 ตารางกิโลเมตร (6,730 ไร่) หรือร้อยละ 6.86 ของพื้นที่ที่พัฒนาแล้วทั้งหมดของจังหวัด การใช้ประโยชน์ที่ดินใช้เพื่อศาสนสถานมากที่สุด คือ ร้อยละ 37.32 รองลงมาได้แก่ที่พักอาศัย ร้อยละ 27.54 และสถาบันการศึกษาร้อยละ 24.64 แสดงให้เห็นถึงความเป็นศูนย์กลางทางศาสนาและการศึกษาที่สำคัญ

จากการกระจายตัวการใช้ประโยชน์ที่ดินประเภทต่างๆที่กล่าวมา พอสรุปได้ว่าจังหวัดนครปฐมมีสัดส่วนการใช้ประโยชน์ที่ดินเพื่อการพักอาศัยมากที่สุด จากการใช้ประโยชน์ที่ดินทุกประเภทในพื้นที่อำเภอต่างๆ โดยมีสัดส่วนการใช้ประโยชน์ที่ดินเพื่อสถาบันราชการ สถาบันการศึกษา อุตสาหกรรมและศาสนสถานในสัดส่วนที่ค่อนข้างสูงตามลำดับ แสดงให้เห็นว่าจังหวัดนครปฐมเหมาะที่จะส่งเสริมให้เป็นย่านที่อยู่อาศัย สถาบันราชการระดับภาคและเกษตรกรรม เนื่องจากเป็นจังหวัดที่อยู่ใกล้กรุงเทพมหานคร และเป็นจังหวัดที่มีผลผลิตด้านเกษตรค่อนข้างสูง เหมาะที่จะเป็นแหล่งผลิตอาหารที่สำคัญของภาคกลาง นอกจากนี้ยังมีแหล่งผลิตด้านอุตสาหกรรมซึ่งเป็นพื้นที่เฉพาะสำหรับผลิตอาหารเพื่อการส่งออกที่สำคัญๆ โดยนับว่าเป็นแหล่งงานที่สำคัญของประชากรในภูมิภาคนี้ด้วย

3.1.1.5 การขยายตัวของชุมชนเมืองของจังหวัดนครปฐม

การขยายตัวของเมืองนครปฐมเป็นไปในลักษณะกระจายตัว (Urban Sprawl) อย่างไม่เป็นระเบียบและขาดแคลนโครงสร้างพื้นฐานรองรับ การขยายตัวของพื้นที่เมือง (Urbanized Area) สามารถจำแนกเป็นรายอำเภอ (ตารางที่ 3.1) จะเห็นว่าจังหวัดนครปฐมมีการขยายตัวของพื้นที่เมืองเพิ่มขึ้นอย่างมากจาก 65.468 ตารางกิโลเมตร ในปี พ.ศ.2518 เป็น 114.823 ตารางกิโลเมตร ในปี พ.ศ. 2534 หรือเพิ่มขึ้นถึงร้อยละ 75.39 ในระยะเวลา 16 ปี พื้นที่เมืองได้มีการขยายตัวออกไปตามแนวถนน โดยเฉพาะพื้นที่ด้านตะวันออกซึ่งต่อเนื่องกับกรุงเทพมหานคร สาเหตุสืบเนื่องมาจากนโยบายให้มีการกระจายความเจริญสู่เมืองหลักและเมืองรอง พร้อมทั้งนโยบายให้มีการย้ายฐานการผลิตของภาคอุตสาหกรรมออกจากกรุงเทพมหานครสู่เขตปริมณฑลในช่วงแผนพัฒนาเศรษฐกิจและสังคมแห่งชาติ ฉบับที่ 4 เป็นต้นมา (อำเภอสามพรานมีการขยายตัวของพื้นที่เมืองถึง 6.96 เท่าของพื้นที่เมืองเดิม อำเภอนครชัยศรี มีการขยายตัวของพื้นที่เมืองถึง 4.73 เท่า อำเภอพุทธมณฑลมีการขยายตัวของพื้นที่เมือง 3.66 เท่า อำเภอเมืองนครปฐมมีการขยายตัวของพื้นที่เมือง 2.48 เท่า อำเภอกำแพงแสนมีการขยายตัวของพื้นที่เมือง 1.10 เท่า อำเภอดอนตูมมีการขยายตัวของพื้นที่เมือง 1.08 เท่า และอำเภอบางเลนมีการขยายตัวของพื้นที่เมืองถึง 1.04 เท่าของพื้นที่เมืองเดิม)

ส่วนในปี พ.ศ. 2534 ถึงปี พ.ศ. 2543 พื้นที่เมืองของจังหวัดนครปฐมเพิ่มขึ้นเป็น 156.934 ตารางกิโลเมตรหรือเพิ่มขึ้นร้อยละ 36.67 ซึ่งพบว่าอำเภอพุทธมณฑลมีการขยายตัวสูงถึงร้อยละ 142.87 (สาเหตุเนื่องจากภาวะเศรษฐกิจที่เติบโตอย่างมาก พร้อมทั้งมีการปรับปรุงถนนบรมราชชนนีและถนน

พหุภาคมณฑลสาย 4 ให้มีสภาพที่ดีขึ้น จึงส่งผลให้เกิดการลงทุนด้านอสังหาริมทรัพย์ มีการพัฒนาที่ดินเพื่อก่อสร้างที่อยู่อาศัยและสถานที่พักผ่อน เช่น สนามกอล์ฟและหมู่บ้านจัดสรรเป็นจำนวนมาก) รองลงมา ได้แก่ อำเภอบางเลน มีอัตราการขยายตัวเพิ่มขึ้นร้อยละ 84.79 ของพื้นที่เมืองเดิม ส่วนพื้นที่อำเภอเมืองนครปฐม มีอัตราการขยายตัวเป็นอันดับที่สาม ร้อยละ 52.59 ของพื้นที่เมืองเดิม ส่วนอำเภอสามพรานมีอัตราการขยายตัวร้อยละ 49.18 ของพื้นที่เมืองเดิม อำเภอดอนตูมมีอัตราการขยายตัวร้อยละ 33.63 ของพื้นที่เมืองเดิม ส่วนพื้นที่อำเภอนครชัยศรีมีอัตราการขยายตัวร้อยละ 22.63 ของพื้นที่เมืองเดิม ซึ่งการตรวจสอบจะพบว่าพื้นที่ความเป็นเมืองของจังหวัดนครปฐมส่วนใหญ่จะเพิ่มขึ้นทางด้านพื้นที่ประกอบการอุตสาหกรรมและที่อยู่อาศัยเป็นส่วนใหญ่ โดยจะเกาะอยู่บริเวณริมถนนเพชรเกษม ในเขตอำเภอสามพรานและบริเวณพหุภาคมณฑลสาย 4 ซึ่งปรากฏการณ์นี้เกิดขึ้นเนื่องจากได้รับอิทธิพลจากกรุงเทพมหานครในด้านความต้องการของประชาชนที่ต้องการจะมีบ้านพักอาศัยที่อยู่ใกล้กับกรุงเทพมหานครที่เป็นแหล่งงานที่สำคัญที่สุด

ตารางที่ 3.1 แสดงการเปลี่ยนแปลงพื้นที่ความเป็นเมืองของจังหวัดนครปฐม จำแนกเป็นรายอำเภอ

อำเภอ	พื้นที่เมือง (ตารางกิโลเมตร)			การเปลี่ยนแปลงพื้นที่เมือง			
	พ.ศ.	พ.ศ.	พ.ศ.	พ.ศ.2518 -2534		พ.ศ.2534 -2543	
	2518	2534	2543	จำนวน	ร้อยละ	จำนวน	ร้อยละ
เมืองนครปฐม	9.214	22.876	34.927	13.662	148.27	12.031	52.59
กำแพงแสน	36.55	40.167	41.811	3.618	9.90	1.644	4.09
นครชัยศรี	2.492	11.791	14.460	9.299	373.16	2.669	22.63
ดอนตูม	5.186	5.622	7.512	0.435	8.39	1.890	33.63
บางเลน	7.653	7.924	14.643	0.271	3.55	6.719	84.79
สามพราน	3.163	22.010	32.835	18.848	595.55	10.825	49.18
พหุภาคมณฑล	1.211	4.433	10.766	3.222	266.01	6.333	142.87
รวม	65.468	114.823	156.934	49.355	75.39	42.111	36.6

ที่มา : ศูนย์บริการวิชาการ สถาบันบัณฑิตพัฒนบริหารศาสตร์

การขยายตัวของพื้นที่เมืองของจังหวัดนครปฐมในพื้นที่รอบนอก ส่วนใหญ่เป็นการเปลี่ยนแปลงจากพื้นที่เกษตรกรรมมาเป็นพื้นที่เพื่อการอยู่อาศัย นันทนาการ (สนามกอล์ฟ) อุตสาหกรรมและสถาบันการศึกษา จะเห็นได้ว่าในปี พ.ศ. 2543 ประมาณร้อยละ 6.24 ของพื้นที่เมืองส่วนใหญ่จะอยู่บริเวณสองฟากถนนเพชรเกษม เขตเทศบาลนครนครปฐม อำเภอเมืองนครปฐม รองลงมา ได้แก่ อำเภอสามพราน โดยเฉพาะในเทศบาลตำบลอ้อมใหญ่และเทศบาลตำบลสามพราน ตำบลยายชา บริเวณสองฟากถนนพหุภาคมณฑลสาย 5 (ตำบลไร่ขิง) บริเวณสองฟากถนนพหุภาคมณฑลสาย 4 (ตำบลบางระทิกและตำบลกระทุ่มล้ม) ลำดับต่อมาได้แก่ อำเภอนครชัยศรี ก็ยังคงเป็นพื้นที่บริเวณสองฟากถนนเพชรเกษม เทศบาล

ตำบลนครชัยศรี ตำบลท่าตำหนัก ตำบลบางกระเบา ตำบลนครชัยศรี และบริเวณเทศบาลตำบลศาลายา อำเภอพุทธมณฑล ส่วนพื้นที่ความเป็นชุมชนเมือง (Built-up Area) ที่มีขนาดพื้นที่มากที่สุดกลับเป็นของ อำเภอกำแพงแสน เนื่องจากเป็นที่ตั้งของสถาบันการศึกษา (มหาวิทยาลัยเกษตรศาสตร์ วิทยาเขต กำแพงแสนและโรงเรียนการบินกองทัพอากาศ) ขนาดของพื้นที่ความเป็นชุมชนเมือง (Built-up Area) เพิ่มขึ้นประมาณ 36.67 ตารางกิโลเมตร ในระยะ 10 ปี (พ.ศ. 2534-2543) พื้นที่ที่เพิ่มขึ้นของอำเภอต่างๆ (ตารางที่ 3.1)

จากการศึกษาเพื่อการวางผังเมืองของสถาบันบัณฑิตพัฒนบริหารศาสตร์ พบว่า จังหวัด นครปฐมพื้นที่ความเป็นชุมชนเมือง (Urbanized Area) ร้อยละ 6.24 และยังมีที่ว่างและเกษตรกรรมอีก ร้อยละ 93.76 จึงมีความจำเป็นที่จะต้องมีการศึกษาเพื่อกำหนดพื้นที่ความเป็นชุมชนเมือง (Urbanized Area) ในกระบวนการวางผังเมืองเพื่อให้จังหวัดนครปฐม มีการพัฒนาแบบยั่งยืนต่อไป

3.1.2 ภาพรวมทางด้านประวัติศาสตร์ สังคม ประชากร

3.1.2.1 ประวัติความเป็นมาของจังหวัดนครปฐม

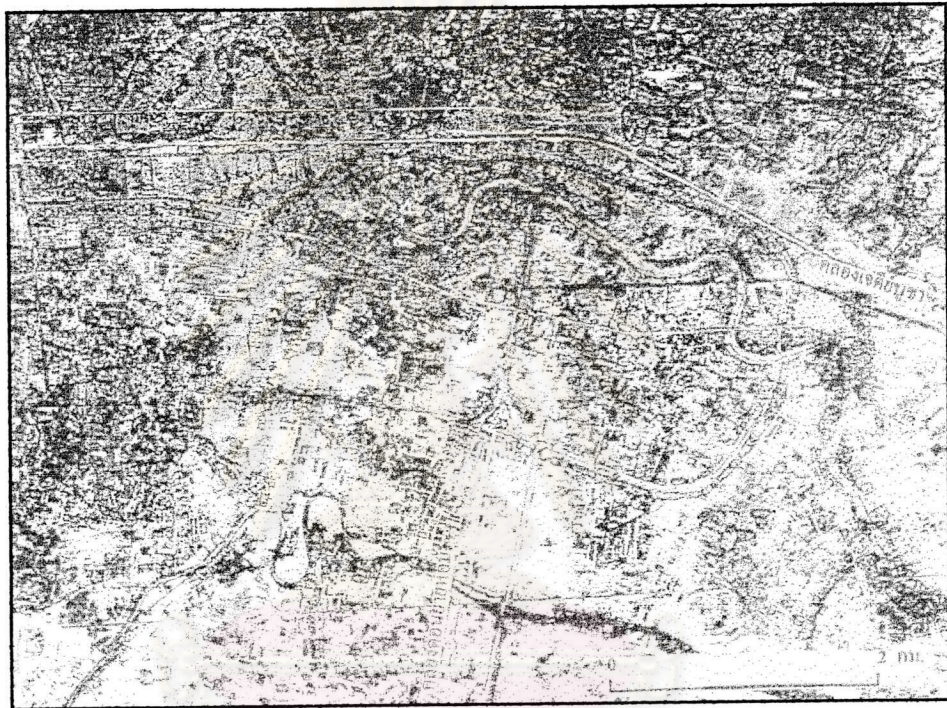
สมัยทวารวดี เมืองนครปฐมจัดว่าเป็นเมืองในสมัยทวารวดีเมืองหนึ่ง โดยมีการศึกษา วิจัยหลายชิ้นที่กล่าวถึงเมืองนครปฐม ในปี พ.ศ. 2472 ศาสตราจารย์ยอช เซเดส์ ได้ศึกษาศิลปะที่ค้นพบใน จังหวัดนครปฐมว่า มีอายุราว พ.ศ. 1000-1200 โดยท่านได้นำไปสอบค้นจากเอกสารจีนโบราณ คือ จดหมายเหตุของหลวงจีนเหียนจั่ง (Xuan Zang) และอี้จิง (Yi Jing) ได้กล่าวไว้ว่าทิศตะวันออกของศรีเกษตร (พม่า) และทิศตะวันตกของอิศานปุระ (เขมร) เป็นที่ตั้งของอาณาจักรโตหลัวโบดิ (Dao He Lou Bo Di) จึงตั้ง ศิลปะที่ค้นพบในบริเวณนี้ว่า "ศิลปะทวารวดี"และราชธานีคงจะอยู่ที่นครปฐมหรือสุพรรณบุรี¹ ความเชื่อที่ว่า นครปฐมเป็นศูนย์กลางของอาณาจักรทวารวดีจึงเริ่มต้น ณ จุดนี้เป็นต้นมา

ในปี 2507 ได้มีการศึกษาภาพถ่ายทางอากาศ ก็ได้พบว่าบริเวณนครปฐมเป็นเมืองโบราณ เมืองหนึ่งในสมัยทวารวดี เป็นเมืองที่ตั้งอยู่ริมทะเลโดยเมืองโบราณนี้จะตั้งอยู่บนภูมิประเทศที่สูงกว่าแนว ชายฝั่ง² (รูปที่ 3.1) เมืองโบราณนี้ตั้งอยู่ทางทิศตะวันออกขององค์พระปฐมเจดีย์ โดยองค์พระปฐมเจดีย์ตั้งอยู่ นอกเมืองทางทิศตะวันตก ห่างจากคูเมืองประมาณ 2 กิโลเมตร เป็นเมืองโบราณที่มีขนาดใหญ่ที่สุดของ ประเทศไทย ขนาด 6.1 ตารางกิโลเมตร โดยมีคูน้ำล้อมรอบมีลักษณะคล้ายเมลิ็ดแก้วเหลือง โดยมีเจดีย์

¹ ยอร์ช เซเดส์, *ประชุมศิลาจารึกสยามภาคที่ 2* (กรุงเทพฯ: โรงพิมพ์โสภณพิพรรฒธนากร, 2472) อ้างถึงใน นิตยา กนกมงคล, *ร่องรอยชุมชนโบราณบริเวณลุ่มน้ำนครชัยศรีก่อนพุทธศตวรรษที่ 24*, รายงานเฉพาะบุคคล ภาควิชาโบราณคดี มหาวิทยาลัยศิลปากร (2534), หน้า 4-5.

² ทิวา ศุภจรรยา, *ผ่องศรี วนาสิน*, "การศึกษาลักษณะชุมชนโบราณจากภาพถ่ายทางอากาศจังหวัดนครปฐม." เสนอที่ การสัมมนาประวัติศาสตร์โบราณคดี และศิลปวัฒนธรรมจังหวัดนครปฐม ตุลาคม 2525. (อัคราเนา)

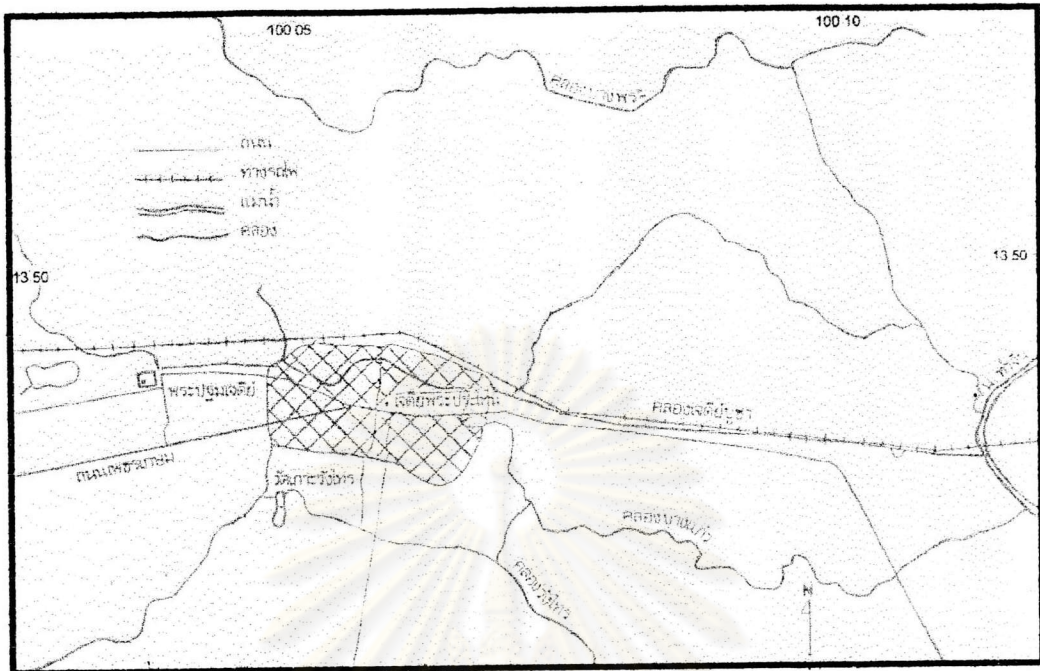
พระประโทนเป็นศาสนสถานกลางเมือง เมืองโบราณนี้มีชื่อเรียกหลายชื่อ คือ “นครปฐมโบราณ”, “เมืองนครชัยศรี” หรือ “เมืองพระประโทน”³ (แผนที่ 3.4) บริเวณทางด้านทิศตะวันตกถัดจากองค์พระปฐมเจดีย์ห่างออกไปประมาณ 2 กิโลเมตรเป็นสระน้ำซึ่งมีมาตั้งแต่สมัยเมื่อครั้งนครปฐมยังรุ่งเรือง และบริเวณใกล้เคียงกับสระนี้มีเนินดิน มีร่องรอยว่าเป็นซากปราสาททองพระโอง โบสถ์พราหมณ์ นอกจากนี้ยังมีสถานที่อื่นๆ ที่ปรากฏพบศิลปะสมัยทวารวดี ปรากฏอยู่ เช่น วัดพระเมรุ วัดพระงาม วัดธรรมศาลา เป็นต้น ซึ่งสรุปได้ว่าเมืองนครปฐม ในสมัยโบราณมีความเจริญรุ่งเรืองอยู่ในระหว่างพุทธศตวรรษที่ 12-16



รูปที่ 3.1 รูปถ่ายทางอากาศเมืองนครปฐมโบราณ

ศูนย์วิทยทรัพยากร
จุฬาลงกรณ์มหาวิทยาลัย

³ ศรีศักร วัลลิโภดม, "ทวารวดีอยู่ที่ไหน," ใน แถลงงานประวัติศาสตร์เอกสารโบราณคดี 6 เล่ม 1 (2515), หน้า 153-176.



แผนที่ 3.4 แสดงที่ตั้งเมืองเมืองนครปฐมโบราณ (เมืองพระประโทน, เมืองนครชัยศรี)

สมัยศรีวิชัย สมัยศรีวิชัย ไม่มีหลักฐานอื่นใดนอกจากการศึกษาของ ดร.พิริยะ

ไกรฤกษ์ ได้กล่าวว่า ในราว พ.ศ. 1318-1493 นครรัฐศรีวิชัยเจริญเข้ามาสู่รัฐมอญ นครปฐมจะไม่เจริญเทียบเท่า แต่ นครปฐมก็ยังเป็นชุมชนขนาดใหญ่อยู่⁴

สมัยลพบุรี ดร.พิริยะ ไกรฤกษ์ ได้กล่าวว่า ในปี พ.ศ.1493-1762 เขมรได้เข้ามามีบทบาททางวัฒนธรรมในดินแดนภาคกลางของไทย นครปฐมได้เป็นชุมชนขนาดย่อม และได้รับการฟื้นฟูอีกครั้งในสมัยพระเจ้าชัยวรมันที่ 7 ปรากฏหลักฐานจากศิลปวัตถุจำนวนมากที่พบในวัดพระประโทน⁵ ซึ่งในเรื่องนี้ศรีศักร วัลลิโภดม ได้กล่าวไว้เช่นเดียวกัน

สมเด็จพระเจ้าบรมวงศ์เธอกรมพระยาดำรงราชานุภาพ ได้กล่าวว่า นครปฐมได้เสื่อมลงนั้น อาจมีสาเหตุจากพม่า คือในราวพ.ศ.1600 ส่วนพงศาวดารพม่า กล่าวว่า พระเจ้านิรุทธาธิบดีเมืองพุกามได้เสด็จยกทัพมาตีเมืองสะเทิม ซึ่งพระองค์สันนิษฐานว่าน่าจะเป็นเมืองนครปฐม⁶ โดยหลวงบริบาลฯ ได้สนับสนุนความคิดนี้และยังได้เสนอว่า เมืองนครปฐมถูกทำลายชาวทวารวดีอาจจะย้ายไปตั้งอยู่ที่เมืองอู่ทอง

⁴ พิริยะ ไกรฤกษ์, "ประติมากรรมสมัยมอญที่เมืองนครปฐม," เอกสารในการสัมมนาประวัติศาสตร์โบราณคดี และศิลปวัฒนธรรมนครปฐม ตุลาคม 2525. (อัคราเนนา)

⁵ เรื่องเดียวกัน, หน้า 4.

⁶ หม่อมเจ้าสุภัทรรติ ดิศกุล, ศิลปในประเทศไทย (กรุงเทพฯ: คณะโบราณคดีมหาวิทยาลัยศิลปากร, 2513).

ก็เป็นได้⁷ ปี พ.ศ.1800 เมืองนครปฐมกลายเป็นเมืองร้าง อันมีผลเนื่องมาจากแม่น้ำท่าจีน แม่น้ำแม่กลอง ซึ่งเคยไหลผ่านเมืองนครปฐมได้เปลี่ยนทิศทางใหม่ ผู้คนจึงอพยพไปอาศัยตามบริเวณแม่น้ำที่ไหลห่างไกลไปจากเดิม⁸ การตั้งบ้านอยู่ริมน้ำนั้นในสมัยโบราณเมืองจะตั้งอยู่ห่างไกลจากน้ำไม่ได้ ต้องอาศัยน้ำในการบริโภค การคมนาคม อาศัยลำน้ำเป็นเครื่องขัดขวางทางการทหาร และจะต้องมีอากาศริมน้ำบริสุทธิ์⁹

สมัยสุโขทัย ไม่มีหลักฐานใดที่กล่าวถึงเมืองนครปฐมในช่วงนี้ เมืองนครปฐมอาจจะย้ายมาอยู่ที่เมืองอู่ทอง หรืออาจจะร้างแล้วประชาชนมาอาศัยอยู่ริมน้ำ ซึ่งข้อแรกถ้าเมืองนครปฐมยังเป็นเมืองที่ยังไม่ร้าง คงจะมีหลักฐานอยู่ตามความในศิลาจารึกพ่อขุนรามคำแหง ซึ่งได้กล่าวถึงเมืองสุพรรณภูมิ เมืองนี้สมเด็จพระเจ้าอู่ทองทรงพิจารณาว่าเมืองอู่ทอง¹⁰ ข้อที่สองจะทราบได้จากสมัยอยุธยา

สมัยอยุธยา ในแผ่นดินสมเด็จพระมหาจักรพรรดิ หลังจากเสร็จศึกหงสาวดีครั้งแรก เมื่อ พ.ศ.2104 จึงโปรดให้เตรียมการป้องกันประเทศ ให้มีการสำรวจบัญชีสำมะโนครัว เพิ่มกำลังทหารตั้งมีข้อความในพงศาวดารถึงการตั้งเมืองนครชัยศรีว่า

“สมเด็จพระเจ้าอยู่หัวตรัสว่า ไพร่บ้านพลเมืองจัตวาได้เข้าพระนครครั้งนี้เหนื่อยหือออกจากป่าดงห้วยเขา ต้อนไม่ได้เป็นอันมาก ให้เอาบ้านท่าจีนตั้งเป็นเมืองสาครบุรี ให้เอาบ้านตลาดขวัญตั้งเป็นเมืองนนทบุรี ให้แบ่งเอาแขวงเมืองราชบุรี แขวงเมืองสุพรรณบุรีตั้งเป็นเมืองนครชัยศรี”¹¹

เมืองนครชัยศรี ซึ่งตั้งอยู่ในครั้งนั้นตั้งอยู่ตำบลท่านา ริมแม่น้ำนครชัยศรีทางทิศตะวันออกของเมืองนครปฐมเดิม คงจะเป็นสาเหตุข้อที่สองที่เมืองนครปฐมเป็นเมืองร้างที่ไม่มีผู้คนอาศัยอยู่มากนัก ตัวเมืองรกร้างกลายเป็นป่าส่วนมาก และศรี อมาตยกุล ได้กล่าวว่านครปฐมเป็นที่ดอน เพราะมีแม่น้ำแม่กลองและแม่น้ำท่าจีนซึ่งไหลผ่านเมืองนครปฐมทั้งสองสายนั้นได้เปลี่ยนกระแสทางเดินใหม่ไหลห่างจากตัวเมืองออกไป¹²

สมัยรัตนโกสินทร์

สมัยรัตนโกสินทร์ ช่วงรัชกาลที่ 1 เมืองนครชัยศรีมีฐานะเป็นเมืองชั้นตรี ยศและพระราชทินนามของเจ้าเมืองคือ ออกพระสุนทรบุรีศรีพิชัยสงคราม เมืองนครชัยศรี¹³ ต่อมาในรัชกาลที่ 2 หม่อมเจ้าสุภัทรรติ ดิศกุล ได้กล่าวว่าได้มีพระสงฆ์ได้เข้ามาอยู่บริเวณองค์พระปฐมเจดีย์¹⁴

⁷ นิคม มุสิกคามะ, แผ่นดินไทยในอดีตเล่ม 1 (นครหลวง: แพรวพิทยา, 2515), หน้า 224.

⁸ ศรี อมาตยกุล, “นครปฐมไม่ใช่เมืองดอน,” วารสารศิลปากร 2, (2492): หน้า 42.

⁹ เรื่องเดียวกัน, หน้า 43.

¹⁰ หม่อมเจ้าสุภัทรรติ ดิศกุล, พระปฐมเจดีย์ (พระนคร: โรงพิมพ์พระจันทร์, 2502), หน้า 51.

¹¹ กรมศิลปากร, พระราชพงศาวดารฉบับพระราชหัตถเลขา เล่ม 1 (พระนคร: กรมศิลปากร, 2511), หน้า 44.

¹² ศรี อมาตยกุล, ประวัติเมืองสำคัญ (พระนคร: แพรวพิทยา, 2513), หน้า 452.

¹³ กรมศิลปากร, กฎหมายตราสามดวงเล่ม 1 (2505), หน้า 325.

¹⁴ หม่อมเจ้าสุภัทรรติ ดิศกุล, พระปฐมเจดีย์, หน้า 51.

ช่วงรัชกาลที่ 3 ในขณะที่พระบาทสมเด็จพระจอมเกล้าเจ้าอยู่หัวทรงผนวชอยู่ได้เสด็จจุดศิว
ไปพบองค์พระปฐมเจดีย์ในสภาพรกร้างจึงมีพระราชดำริที่จะซ่อมสร้างองค์พระปฐมเจดีย์¹⁵

ช่วงรัชกาลที่ 4 เมื่อพระบาทสมเด็จพระจอมเกล้าเจ้าอยู่หัว เสด็จราชาภิเษกแล้ว ปีพ.ศ.2396 จึง
ได้โปรดปฏิสังขรณ์ก่อพระเจดีย์ใหญ่หุ้มข้างนอก สร้างพระระเบียง สร้างพระอุโบสถ สร้างพระราชวังที่ประทับ
คู่กันกับวัด เรียกว่า วังปฐมนคร และขุดคลองเจดีย์บูชา ตัดทางถนน¹⁶

เมื่อสร้างองค์พระปฐมเจดีย์ขึ้นแล้วจึงเกิดชุมชนขึ้นบริเวณรอบๆองค์พระปฐมเจดีย์¹⁷
เนื่องจากในรัชสมัยนี้มีการขุดคลองเจดีย์บูชา และคลองมหาสวัสดิ์ โดยเฉพาะคลองเจดีย์บูชาเป็นคลองที่
ทำให้การเดินทางติดต่อระหว่างกรุงเทพฯกับนครปฐมได้สะดวก ทำให้นครปฐมเป็นตลาดใหญ่แห่งหนึ่งใน
หัวเมือง¹⁸ ใน

สมัยรัชกาลที่ 5 พระบาทสมเด็จพระจุลจอมเกล้าเจ้าอยู่หัว ได้ทรงทำการบูรณะปฏิสังขรณ์
องค์พระปฐมเจดีย์ต่อมา ส่วนเมืองนครปฐมก่อนปี พ.ศ.2438 มีฐานะเป็นอำเภอพระปฐมเจดีย์ขึ้นกับเมือง
นครชัยศรี ต่อมาในปีพ.ศ. 2438 เมื่อตั้งมณฑลนครชัยศรีขึ้น ตั้งที่ทำการมณฑลอยู่ที่เมืองนครชัยศรี บริเวณ
ริมแม่น้ำนครชัยศรีได้เพียง 3 ปี โปรดให้ย้ายที่ทำการมณฑล ปีพ.ศ.2440 พระองค์ได้ย้ายเมืองนครชัยศรี
กลับมาอยู่บริเวณองค์พระปฐมเจดีย์ซึ่งครั้งนั้นบริเวณพระปฐมเจดีย์ยังเป็นปรก

ปีพ.ศ. 2442 ทางรถไฟสายกรุงเทพฯ-เพชรบุรีได้ดำเนินการก่อสร้างทาง และเปิดเดินรถใน
ปีพ.ศ. 2446 มีระยะทางยาว 150 กิโลเมตร เป็นเส้นทางระหว่างกรุงเทพฯ พระปฐมเจดีย์ บ้านโป่ง ไพราราม
ราชบุรี และเพชรบุรี ทำให้การคมนาคมในสมัยนี้สะดวกยิ่งขึ้นและเมืองนครปฐมจึงกลายเป็นเมืองที่มีขนาด
ใหญ่ขึ้น

รัชสมัยของรัชกาลที่ 6 ในปีพ.ศ.2450 จึงได้เริ่มก่อสร้างพระราชวังสนามจันทร์¹⁹ นครปฐมมี
ความสำคัญทางเศรษฐกิจและการเมือง เป็นแหล่งชุมชนการค้าขาย เป็นที่ตั้งของที่ว่าการมณฑลนครชัยศรี
แต่มีความสำคัญมากกว่าตัวเมืองนครชัยศรี พระองค์จึงประกาศให้ขึ้นเป็นเมืองนครปฐมเมื่อวันที่
2 กรกฎาคม 2456²⁰ ในครั้งนั้นได้ลดฐานะเมืองนครชัยศรีลงเป็นอำเภอนครชัยศรี และเปลี่ยนชื่ออำเภอ
พระปฐมเจดีย์เป็นอำเภอเมืองนครปฐม²¹ ความก้าวหน้าของเมืองนครปฐมในรัชกาลที่ 6 นับว่ามีความสำคัญ

¹⁵ กรมศิลปากร, พระราชพงศาวดารกรุงรัตนโกสินทร์ ฉบับหอสมุดแห่งชาติ (พระนคร : คลังวิทยา, 2506),
หน้า 719.

¹⁶ หม่อมเจ้าสุภัทรรติ ดิศกุล, พระปฐมเจดีย์, หน้า 52.

¹⁷ ธีระ แก้วประจันต์, การขยายตัวของเมืองนครปฐมอันเนื่องมาจากการสร้างพระปฐมเจดีย์, หน้า 44.

¹⁸ เรื่องเดียวกัน, หน้า 46.

¹⁹ จมื่นอมรรตุนารถภักดิ์, กำเนิดพระราชวังสนามจันทร์, หน้า 33.

²⁰ กรมศิลปากร, "เอกสารรัชกาลที่ 6 ม.27 ประกาศตั้งเมืองนครปฐม."(เอกสารไม่ตีพิมพ์เผยแพร่).

²¹ ธีระ แก้วประจันต์, การขยายตัวของเมืองนครปฐมอันเนื่องมาจากการสร้างพระปฐมเจดีย์, หน้า 50.

มากที่สุด เพราะพระองค์ได้เสด็จมาประทับที่เมืองนี้อยู่เป็นประจำตลอดจนถึงรัชกาล จากการที่ตัวเมืองเคยรกร้างเป็นไร่นาจนกลายเป็นเมืองใหญ่และเป็นเมืองค้าขายที่คึกคัก ในช่วงสมัยรัชการที่ 7 พ.ศ.2475 พระบาทสมเด็จพระปกเกล้าเจ้าอยู่หัวได้โปรดฯ ประกาศยกเลิกมณฑลนครชัยศรี เมืองนครปฐมจึงไปรวมขึ้นกับมณฑลราชบุรี และในปี พ.ศ.2476 ได้มีประกาศใช้พระราชบัญญัติระเบียบการบริหารราชการแผ่นดิน นครปฐมจึงเป็นจังหวัดจนถึงทุกวันนี้²²

3.1.2.2 การปกครองและประชากร

จังหวัดนครปฐม แบ่งเขตการปกครองออกเป็น 7 อำเภอ 106 ตำบล 865 หมู่บ้าน 1 เทศบาลนคร 14 เทศบาลตำบล และ 102 องค์การบริหารส่วนตำบล เมื่อสิ้นปี 2544 จังหวัดนครปฐม มีประชากรรวมทั้งสิ้น 791,914 คน เป็นชาย 385,756 คน เป็นหญิง 406,158 คน จำนวนผู้ชายคิดเป็นร้อยละ 48.71 ของประชากรทั้งหมด ประชากรที่อาศัยอยู่ในเขตเทศบาลนครนครปฐม จำนวน 93,111 คน คิดเป็นร้อยละ 11.76 ส่วนที่เหลือร้อยละ 88.24 อาศัยอยู่นอกเขตเทศบาล ความหนาแน่นของประชากรเท่ากับ 365 คนต่อตารางกิโลเมตร

3.1.2.3 การสาธารณูปโภคและสาธารณูปการ

ในปีงบประมาณ 2543 จังหวัดนครปฐม มีปริมาณการใช้กระแสไฟฟ้าภายในจังหวัดทั้งสิ้น 2,103.88 ล้านยูนิต ซึ่งสามารถบริการประชาชนในทุกหมู่บ้าน มีจำนวนผู้ใช้ไฟฟ้า ทั้งสิ้น 174,985 ราย ด้านการประปา (เฉพาะการประปาส่วนภูมิภาค การประปาเทศบาลนคร และการประปาเทศบาลตำบล) ในปี 253 มีกำลังการผลิต ทั้งสิ้น 43,654,418 ลูกบาศก์เมตร มีการใช้น้ำประปา ทั้งสิ้น 29,812,314 ลูกบาศก์เมตร และมีจำนวนผู้ใช้น้ำประปา 49,431 ราย มีที่ทำการประปา 13 แห่ง กระจายอยู่ในทุกอำเภอ ส่วนการใช้โทรศัพท์เมื่อปีงบประมาณ 2543 มีชุมสายโทรศัพท์ขององค์การโทรศัพท์แห่งประเทศไทย 12 แห่ง รวม 37,677 หมายเลข

3.1.2.4 การบริการทางการศึกษาและสาธารณสุข

ทางการศึกษา ในปีการศึกษา 2544 จังหวัดนครปฐม มีโรงเรียน 337 แห่ง มีครู 7,854 คน และมีนักเรียน 162,020 คน คิดเป็นอัตราส่วนนักเรียนต่อครู เท่ากับ 21 : 1 การสาธารณสุข ในปีงบประมาณ 2544 จังหวัดนครปฐม มีโรงพยาบาลของรัฐ 11 แห่ง ของเอกชน 5 แห่ง มีแพทย์ 219 คน มีเตียงผู้ป่วย 1,662 เตียง และมีผู้ป่วยรวมทั้งสิ้น 474,938 คน โดยเป็นผู้ป่วยใน 100,334 คน และผู้ป่วยนอก 374,604 คน

3.1.3 ภาพรวมทางเศรษฐกิจ

²² สำนักงานจังหวัดนครปฐม, บรรยายสรุปจังหวัดนครปฐม (นครปฐม, 2532), หน้า 3.

จากสถิติของสำนักงานคณะกรรมการพัฒนาการเศรษฐกิจและสังคมแห่งชาติ ในปีพ.ศ.2542 จังหวัดนครปฐม มีมูลค่ารวมผลิตภัณฑ์จังหวัด (GPP) ตามราคาประจำปี รวมทั้งสิ้น 64,217 ล้านบาท มูลค่าผลิตภัณฑ์เฉลี่ยต่อหัว (Per capita GPP) 75,817 บาท สาขาอุตสาหกรรมมีมูลค่า การผลิตสูงสุดถึงร้อยละ 46.86 ของการผลิตรวมทั้งจังหวัด รองลงมา ได้แก่ สาขาการบริการ และสาขาเกษตรกรรม มีมูลค่าการผลิต คิดเป็นร้อยละ 11.01 และ 10.79 ตามลำดับ

จังหวัดนครปฐม มีสถานประกอบการอุตสาหกรรมทั้งสิ้น 1,939 แห่ง เงินลงทุนจำนวน 80,406,996,905 ล้านบาท จำนวนคนงานทั้งสิ้น 97,626 คน และมีสถานประกอบการธุรกิจที่จดทะเบียนพาณิชย์กิจจำนวน 17,698 ราย

3.2 สภาพทั่วไปของชุมชนเมืองนครปฐม (พื้นที่ศึกษา:เขตผังเมืองรวมเมืองนครปฐม)

3.2.1 ลักษณะทางกายภาพ

3.2.1.1 ที่ตั้งและอาณาเขต มีการดำเนินการวางและจัดทำผังเมืองรวมครั้งแรกของจังหวัดนครปฐม โดยสำนักผังเมือง (กรมการผังเมืองในปัจจุบัน) กระทรวงมหาดไทย เมื่อปี พ.ศ.2528 พื้นที่ประมาณ 36.9 ตารางกิโลเมตร (ประมาณ 22,940 ไร่) ครอบคลุมพื้นที่เทศบาลเมืองนครปฐมเดิม ตำบลพระปฐมเจดีย์ ตำบลหนองปากโลง ตำบลบ่อพลับ ตำบลทุ่งน้อย ตำบลสามควายเผือก ตำบลสนามจันทร์ ตำบลธรรมศาลา ตำบลลำพญา ตำบลพระประโทน ตำบลห้วยจรเข้ม ตำบลบางแถม อำเภอเมืองนครปฐม จังหวัดนครปฐม มีผลใช้บังคับโดยกฎกระทรวง ฉบับที่ 57 ออกตามความในพระราชบัญญัติการผังเมือง พ.ศ. 2518 เมื่อวันที่ 25 ธันวาคม 2531 (บังคับใช้ห้าปี วันที่ 25 ธันวาคม 2531 – 24 ธันวาคม 2535)

เพื่อให้การบังคับใช้ผังเมืองรวมจังหวัดนครปฐมเป็นไปอย่างต่อเนื่อง ประกอบกับการเปลี่ยนแปลงสภาพสิ่งแวดล้อม เศรษฐกิจ และสังคม กรมการผังเมือง กระทรวงมหาดไทย ได้ดำเนินการวางและจัดทำผังเมืองรวมเมืองนครปฐม (ปรับปรุงครั้งที่ 1) โดยขยายขอบเขตการวางผังเพิ่มมากขึ้น ครอบคลุมพื้นที่ต่อเนื่องโดยรอบเทศบาลเมืองนครปฐม มีพื้นที่ต่อเนื่องทั้งหมดประมาณ 136.6 ตารางกิโลเมตร เพิ่มขึ้นอีก 99.9 ตารางกิโลเมตร ซึ่งครอบคลุมพื้นที่เทศบาลตำบลอีก 2 แห่ง ซึ่งได้แก่ เทศบาลตำบลธรรมศาลาและเทศบาลตำบลโพรงมะเดื่อ รวมถึงพื้นที่ทั้งหมดและบางส่วนของตำบลต่างๆ โดยรอบเทศบาลนครนครปฐม คือ ตำบลพระปฐมเจดีย์ ตำบลหนองปากโลง ตำบลบ่อพลับ ตำบลทุ่งน้อย ตำบลสามควายเผือก ตำบลสนามจันทร์ ตำบลธรรมศาลา ตำบลลำพญา ตำบลพระประโทน ตำบลห้วยจรเข้ม ตำบลบางแถม ตำบลหนองดินแดง ตำบลสวนป่า ตำบลวังเย็น ตำบลสระกระเทียม ตำบลถนนขาด ตำบลมาบแค ตำบลโพรงมะเดื่อ ตำบลวังตะกุ่ม และตำบลนครปฐม

พื้นที่เหล่านี้มีศักยภาพที่จะรองรับการแนวโน้มของขยายตัวของเมืองในอนาคต เพื่อบทบาทของการเป็นศูนย์กลางการบริหารและการให้บริการระดับจังหวัดทั้งทางด้านการศึกษา การสาธารณสุข

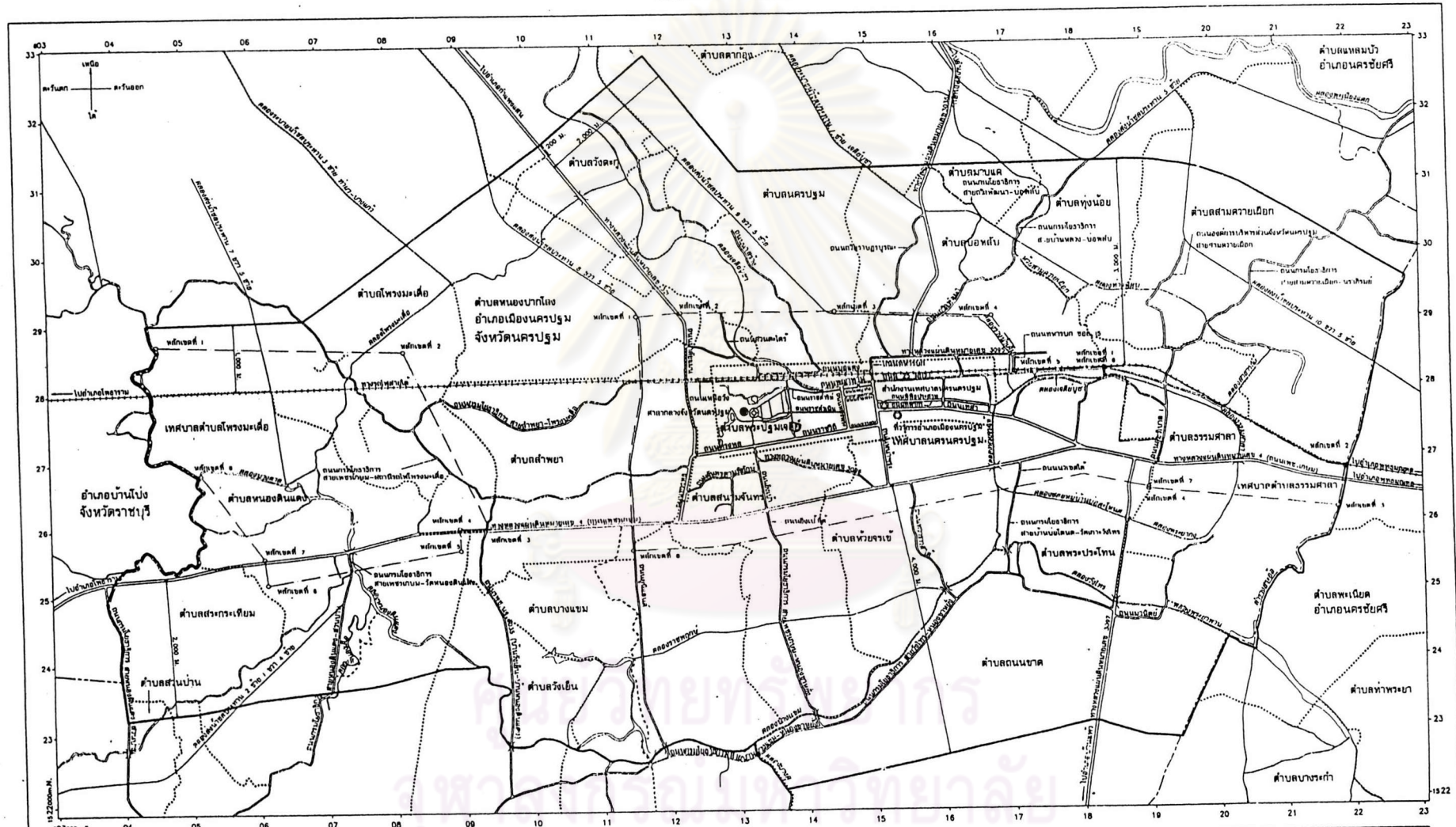
พาณิชย์กรรม และบริการด้านอื่นๆ รวมทั้งเป็นศูนย์กลางทางศิลปะและวัฒนธรรม และเป็นประตู เชื่อมโยง
ไปยังภาคตะวันตกในด้านการพัฒนาอุตสาหกรรม เกษตรกรรม และการท่องเที่ยว



ศูนย์วิทยทรัพยากร
จุฬาลงกรณ์มหาวิทยาลัย

แผนที่ท้ายกฎกระทรวง
ให้ใช้บังคับผังเมืองรวมเมืองนครปฐม
พ.ศ. 2544

มาตราส่วน 1 : 35,000
0 0.5 1 2 กิโลเมตร



- เครื่องหมาย**
- แนวเขตเมืองรวม
 - - - เขตจังหวัด
 - - - - เขตอำเภอ
 - เขตตำบล
 - เขตเทศบาล
 - == ทางหลวง ถนน
 - คดง ห้วย
 - คดงคิ่งน้ำ
 - ศาลากลางจังหวัด
 - ที่ว่าการอำเภอ
 - สถานีราชการ
 - เมรุ

ผังเมืองรวมเมืองนครปฐม

แผนที่ 3.5 แสดงขอบเขตพื้นที่ศึกษา : เขตผังเมืองรวมเมืองนครปฐม

3.2.1.2 การใช้ประโยชน์ที่ดินในปัจจุบัน

ชุมชนเมืองนครปฐมในปัจจุบัน พื้นที่เมืองนครปฐมครอบคลุมเทศบาลนครนครปฐม เทศบาลตำบลธรรมศาลา เทศบาลตำบลโพรงมะเดื่อและชุมชนใกล้เคียง บริเวณดังกล่าวเป็นศูนย์กลาง การบริหาร การปกครอง ธุรกิจการค้าและบริการที่สำคัญที่สุดของจังหวัด เป็นตลาดกลางรวบรวมผลผลิตทางการเกษตรที่ผลิตได้ภายในจังหวัดและจังหวัดใกล้เคียงเพื่อกระจายไปยังกรุงเทพมหานคร ภาคกลาง ภาคตะวันตกและภาคใต้ ประชากรในเขตเทศบาลนครนครปฐม ส่วนใหญ่ประกอบอาชีพด้านการค้าและบริการ ประชากรจะตั้งถิ่นฐานรวมอยู่อย่างหนาแน่นในพื้นที่เขตเทศบาลเมืองเดิม ได้แก่ ย่านสถานีรถไฟ ลงมาถึงทางหลวงแผ่นดินหมายเลข 4 ในแนวเหนือใต้ ด้านตะวันออกถึงเทศบาลตำบลธรรมศาลาและ ด้านตะวันตกถึงเทศบาลตำบลโพรงมะเดื่อ ส่วนพื้นที่รอบนอกมีประชาชนตั้งถิ่นฐานกระจายอยู่ทั่วไป แต่ความหนาแน่นของประชากรลดลง โดยมีลักษณะการใช้ประโยชน์ที่ดินสำคัญ ดังนี้

การใช้ที่ดินประเภทพาณิชยกรรม กระจุกตัวหนาแน่นบริเวณสถานีรถไฟนครปฐม ลงมาจนจุดถนนชัยพระ ถนนหลังพระ ถนนราชดำเนิน ถนนราชดำริห์ ถนนราชดำเนิน ถนนราชวิถีและถนนทหารบก ซึ่งเป็น ย่านศูนย์กลางหลักของชุมชน การใช้ประโยชน์ที่ดินส่วนใหญ่เป็นอาคารพาณิชย์ประกอบธุรกิจการค้าและบริการ นอกจากนี้ยังกระจายออกจากศูนย์กลางชุมชนไปตามแนวถนนเพชรเกษมอีกด้วย สำหรับย่านการค้าย่อย ได้แก่ บริเวณสี่แยกถนนต้นสำโรงกับถนนกรมการสัตว์และตลาดเทศบาลตำบลโพรงมะเดื่อ

การใช้ที่ดินประเภทพักอาศัย กระจายอยู่ทั่วไปในพื้นที่ว่างฝั่ง บริเวณที่มีการตั้งถิ่นฐาน หนาแน่นและปะปนอยู่ระหว่างย่านธุรกิจการค้าซึ่งเป็นศูนย์กลางชุมชนและพื้นที่ใกล้เคียง ได้แก่ บริเวณถนน ราชดำเนิน ถนนพิพิธประสาท ถนนราชวิถี ถนนทหารบก ถนนถวิลราษฎร์บูรณะและจะเบาบางลงเมื่อ ห่างจากศูนย์กลางชุมชนออกไป แต่จากหนาแน่นขึ้นอีกในพื้นที่ที่เป็นศูนย์กลางชุมชนระดับเทศบาลและ ตำบล ได้แก่ บริเวณเทศบาลตำบลธรรมศาลา เทศบาลตำบลโพรงมะเดื่อและชุมชนหนองดินแดง

การใช้ที่ดินประเภทอุตสาหกรรม ในเขตฝั่งเมืองรวมมีอยู่ 2 ลักษณะ คือ อุตสาหกรรมในเขตเทศบาลส่วนใหญ่เป็นอุตสาหกรรมบริการ อุตสาหกรรมในครัวเรือน เป็นโรงงานขนาดเล็ก ซึ่งใช้ พื้นที่น้อย เช่น โรงงานทำเส้นก๋วยเตี๋ยว โรงพิมพ์ อู่ซ่อมรถ ผลิตอาหาร น้ำดื่ม น้ำแข็ง ส่วนกิจการ อุตสาหกรรมภายนอกเขตเทศบาล จะเป็นอุตสาหกรรมขนาดใหญ่ใช้พื้นที่มากและกระจายตามแนวถนน สายหลักของชุมชน ได้แก่ บริเวณทางหลวงแผ่นดินหมายเลข 321 ทางด้านเหนือ บริเวณถนนเพชรเกษม ทางด้านตะวันออก ด้านใต้และด้านตะวันตกของชุมชน อุตสาหกรรมส่วนใหญ่เป็นพวกโรงกลึง อู่ซ่อมรถ ประกอบตัวถังรถยนต์ โรงสี อุปกรณ์ก่อสร้าง ผลิตอาหารสัตว์และอุตสาหกรรมเกี่ยวเนื่องกับการเกษตรอื่นๆ

การใช้ที่ดินประเภทสถาบันราชการ ส่วนใหญ่จะตั้งเกาะกลุ่มกันใน 2 บริเวณ คือ ศูนย์ กลางราชการบริเวณพระราชวังสนามจันทร์ ประกอบด้วยศาลากลางจังหวัดและหน่วยราชการต่างๆอีก บริเวณหนึ่ง คือ สถาบันราชการตามแนวถนนเทศบาล เริ่มตั้งแต่โรงพยาบาลนครปฐมจนถึงบริเวณถนนหน้าพระ



การเจริญเติบโตของเมืองและการขยายตัวของชุมชนในพื้นที่โดยรอบโบราณสถาน

แผนที่ 3.6 แสดงการใช้ประโยชน์ที่ดินในปัจจุบัน

ซึ่งเป็นที่ตั้งของเทศบาลนครนครปฐม นอกนั้นตั้งอยู่รอบนอกของชุมชน ได้แก่ สำนักงานประปา ศูนย์ฝึกนิติศาสตร์แพทย์จุฬาลงกรณ์มหาวิทยาลัยและเขตทหาร

การใช้ที่ดินประเภทสถาบันการศึกษา ในเขตเทศบาลผังเมืองรวมมีการใช้ที่ดินเพื่อการศึกษาเหมาะสมสมควร เนื่องจากเมืองนครปฐมเป็นที่ตั้งของสถาบันระดับอุดมศึกษาคือ มหาวิทยาลัยศิลปากร วิทยาเขตพระราชวังสนามจันทร์ สถาบันราชภัฏนครปฐม วิทยาลัยเทคนิคนครปฐม ส่วนสถาบันการศึกษาระดับอื่นกระจายอยู่ทั่วไป

การใช้ที่ดินประเภทสถาบันศาสนา ชุมชนเมืองนครปฐมเป็นที่ตั้งของพระปฐมเจดีย์ ซึ่งเป็นศาสนสถาน อันศักดิ์สิทธิ์และเป็นศูนย์รวมจิตใจตามความศรัทธาของชาวไทยและชาวต่างประเทศ โดยตั้งอยู่บริเวณศูนย์กลางชุมชน ส่วนพื้นที่โดยรอบของเขตวางผังมีศาสนสถานตั้งกระจายอยู่ทั่วทุกพื้นที่

การใช้ที่ดินเพื่อเกษตรกรรม มีการใช้พื้นที่เพื่อการปลูกพืชและเลี้ยงสัตว์กระจายอยู่ทั่วไปในพื้นที่วางผัง โดยเฉพาะอย่างยิ่งการเลี้ยงสุกรซึ่งเป็นอาชีพสำคัญที่ทำรายได้ให้แก่ชุมชนเป็นจำนวนมาก พื้นที่เลี้ยงสุกรในเขตชุมชนอย่างหนาแน่นจะอยู่ทางตอนเหนือของทางรถไฟ นอกนั้นมีการเลี้ยงสัตว์และเพาะปลูกกระจายอยู่โดยรอบของชุมชน

การใช้ที่ดินประเภทนันทนาการ แหล่งนันทนาการขนาดใหญ่ คือ บริเวณพระราชวังสนามจันทร์ ซึ่งมีทั้งสนามกีฬา สวนสัตว์ สนามเด็กเล่น สระว่ายน้ำ เป็นต้น ส่วนสวนสาธารณะขนาดเล็กมีกระจายอยู่ทั่วไปในแต่ละชุมชน อีกทั้งประชาชนยังนิยมใช้พื้นที่สนามของสถาบันราชการและสถานศึกษาต่างๆ เพื่อการกิจกรรมนันทนาการ

ตารางที่ 3.2 การใช้ประโยชน์ที่ดินในเขตผังเมืองรวมเมืองนครปฐม ปี พ.ศ. 2543

ประเภท	เนื้อที่		ร้อยละ (%)
	(ตร.กม.)	(ไร่)	
ที่อยู่อาศัย	14.024	8,765.000	10.27
พาณิชยกรรม	1.440	900.050	1.05
อุตสาหกรรม	2.477	1,548.000	1.81
คลังสินค้า	0.815	509.313	0.6
สถาบันการศึกษา	1.586	991.188	1.16
ศาสนสถาน	1.457	910.188	1.07
สถาบันราชการ	1.490	931.464	1.09
นันทนาการ	0.137	85.625	0.10
เกษตรกรรมและที่ว่าง	113.174	70,733.818	82.85
รวม	136.600	85,375.000	100.0

ที่มา : ศูนย์บริการวิชาการ สถาบันบัณฑิตพัฒนบริหารศาสตร์ ปี 2543

ภาพรวมการตั้งถิ่นฐานของประชากรชุมชนเมืองนครปฐม ในอดีตมีลักษณะเกาะกลุ่มกัน เป็นชุมชนใหญ่ 4 แห่ง ได้แก่ บริเวณเทศบาลเมืองนครปฐม เทศบาลตำบลโพรงมะเดื่อ เทศบาลตำบล ธรรมศาลาและเทศบาลตำบลดอนยายหอม แต่ในปัจจุบันชุมชนได้ขยายตัวออกไปตามแนวทางหลวงที่สำคัญ คือ ถนนเพชรเกษมทำให้ลักษณะการตั้งถิ่นฐานจะเกาะกลุ่มกระจายไปตามแนวถนนเพชรเกษม ทำให้ชุมชนขยายตัวต่อเนื่อง โดยเริ่มจากเทศบาลตำบลธรรมศาลา เขตเทศบาลนครนครปฐม และเทศบาลตำบลโพรงมะเดื่อ เป็นที่สังเกตว่าการตั้งถิ่นฐานของประชากรในปัจจุบันจะเป็นไปตามเส้นทางคมนาคมทางบกที่สำคัญ

3.2.1.3 การใช้ประโยชน์ที่ดินในอนาคตของผังเมืองรวมเมืองนครปฐม

การใช้ประโยชน์ที่ดินที่กำหนดไว้ตามแผนการใช้ประโยชน์ที่ดินในอนาคตของผังเมืองรวมเมืองนครปฐม (ปรับปรุงครั้งที่ 1) แบ่งออกเป็น 12 ประเภท โดยมีการใช้พื้นที่ตามรายละเอียดในตารางที่ 3.3

ตารางที่ 3.3 การใช้ประโยชน์ที่ดินในอนาคตในเขตผังเมืองรวมเมืองนครปฐม (ปรับปรุงครั้งที่ 1)พ.ศ. 2554

ประเภทการใช้ประโยชน์ที่ดิน	พื้นที่	
	ไร่	ร้อยละ
1. ประเภทอนุรักษ์เพื่อการอยู่อาศัย	174.2	0.2
2. ประเภทที่อยู่อาศัยหนาแน่นน้อย	29,053.3	34.0
3. ประเภทที่อยู่อาศัยหนาแน่นปานกลาง	5,353.1	6.3
4. ประเภทพาณิชยกรรมและที่อยู่อาศัยหนาแน่นมาก	2,061.1	2.4
5. ประเภทอุตสาหกรรมและคลังสินค้า	1,882.7	2.2
6. ประเภทอุตสาหกรรมเฉพาะกิจ	1,440.4	1.7
7. ประเภทชนบทและเกษตรกรรม	40,256.3	47.2
8. ประเภทอนุรักษ์เพื่อส่งเสริมศิลปวัฒนธรรม	210.8	0.2
9. ประเภทที่โล่งเพื่อนันทนาการและการรักษาคุณภาพสิ่งแวดล้อม	94.1	0.1
10. ประเภทสถานการศึกษา	1,271.5	1.5
11. ประเภทสถานศาสนา	619.6	0.7
12. ประเภทสถาบันราชการ การสาธารณสุข โภค และสาธารณสุขการ	845.7	1.0
• เขตทหาร	344.2	0.4
• เขตรถไฟ	900.0	1.1
• แม่น้ำ คลอง ถนน	868.0	1.0
รวม	85,375.0	100.0

ที่มา : ผังเมืองรวมเมืองนครปฐม ปรับปรุงครั้งที่ 1 สำนักผังเมือง กระทรวงมหาดไทย

3.2.1.4 การคมนาคมขนส่ง

1) ระบบถนนของชุมชนเมืองนครปฐม ถนนในเขตเทศบาลมีจำนวน 220 สายรวมความยาวทั้งสิ้น 120 กิโลเมตร โดยแยกเป็นถนนคอนกรีตเสริมเหล็กความยาวรวม 21 กิโลเมตร ถนนลาดยางความยาวรวม 92.5 กิโลเมตร และถนนอื่นๆ (หินคลุก ปูตัวหนอน) ความยาวรวม 6.5 กิโลเมตร ถนนมีเขตทางประมาณ 10.00 – 40.00 เมตร ส่วนผิวจราจรมีขนาดตั้งแต่ประมาณ 6.00-20.00 เมตร ถนนส่วนใหญ่อยู่ในสภาพดี เนื่องจากมีงบประมาณส่วนท้องถิ่นสนับสนุนในการดูแลรักษา

เทศบาลนครนครปฐมมีเส้นทางคมนาคมที่เชื่อมกับชุมชนอื่นๆ ทั้งในระดับภาคและระดับจังหวัด ได้แก่ ทางหลวงแผ่นดินหมายเลข 4 (ถนนเพชรเกษม) ไปภาคตะวันตกและภาคใต้ ทางหลวงแผ่นดินหมายเลข 321 (ถนนมาลัยแมน) ไปสุพรรณบุรี ทางหลวงจังหวัดหมายเลข 3036 ไปอำเภอดอนตูมบรรจบกับทางหลวงจังหวัดหมายเลข 346 รวมทั้งทางหลวงจังหวัดหมายเลข 3097 (สายพระประโทน – บ้านแพ้ว) ไปสมุทรสาคร

ลักษณะของโครงข่ายของระบบถนนภายในชุมชน คือ ถนนสายหลักในเขตเมืองเป็นถนนตามแนวยาวจากตะวันออกไปตะวันตก และมีการเชื่อมโยงด้วยถนนช่วงสั้นๆ โดยถนนทางด้านตะวันออกของเมืองมีถนนวางตัวเป็นตารางโครงข่ายต่อเนื่องกัน คือ ถนนเทศา ถนนทิพากร ถนนพิพิธประสาทวางขนานในแนวตะวันออก – ตะวันตก และมีถนนเทศาซอย 1 – 7 วางขนานในแนวเหนือ – ใต้เชื่อมถนนทั้งสามสาย ส่วนถนนทางด้านตะวันตกของเมืองวางตัวเป็นรัศมี โดยมีพระราชวังสนามจันทร์เป็นศูนย์กลาง มีถนนราชดำเนิน ถนนราชดำเนิน และราชดำเนินในทอดตัวเป็นรัศมีสู่ชุมชน ทั้งถนนด้านตะวันออกและด้านตะวันตก เชื่อมโยงต่อเนื่องกับถนนรอบองค์พระปฐมเจดีย์ ซึ่งเป็นศูนย์กลางของชุมชน และยังมีถนนสายต่างๆ ที่เชื่อมระหว่างชุมชนกับถนนเพชรเกษม ได้แก่ ถนนราชมรรคาออก ถนนยิงเป้า ถนนทรงพล

ถนนสายหลักของเมือง ได้แก่ ถนนเทศา ถนนทิพากร ถนนพิพิธประสาท ถนนราชดำเนิน ถนนทรงพล ถนนราชวิถี ถนนหลังพระ ถนนหน้าพระ ถนนขวาพระ ถนนซ้ายพระ ถนนทหารบก ถนนราชดำเนิน ถนนยิงเป้า ถนนราชมรรคา และถนนเพชรเกษม ซึ่งมีอาคารพาณิชย์ตั้งอยู่เป็นจำนวนมาก

2) ระบบขนส่งสาธารณะ ชุมชนเมืองนครปฐมเป็นเมืองหนึ่งที่มีรูปแบบการเดินทางที่หลากหลาย นอกจากการเดินทางส่วนบุคคลแล้ว ยังมีระบบขนส่งสาธารณะหลายประเภททั้งที่ให้บริการภายในเมืองเองและให้บริการระหว่างเมือง ได้แก่ รถเมล์ขาว เป็นรถที่ให้บริการระหว่างเมือง ในปัจจุบันมีบริการรถเมล์ขาวปรับอากาศในบางสาย เช่น นครปฐม – สามพราน, นครปฐม – ศาลายา, นครปฐม – สระกระเทียม รถสองแถว มีทั้งให้บริการในเมืองและระหว่างเมือง, สามล้อถีบ จอตรรถเพื่อให้บริการอยู่บริเวณหน้าองค์พระปฐมเจดีย์ ถนนพญาาง เชียงสะพานเจริญศรีตราและหน้าสถานีรถไฟ, มอเตอร์ไซด์รับจ้าง มีให้บริการอยู่

ทั่วไปในเมืองและนอกเมือง โดยจอตารถให้บริการในย่านชุมชนและกระจายอยู่ทั่วไปตามแหล่งที่พักอาศัยชานเมือง , รถประจำทางระหว่างอำเภอที่ให้บริการ ได้แก่ สายบางเลน สายบางปลา สายบางหลวง สายบ้านโป่ง, รถร่วม บ.ข.ส. หมายเลข 83 และ 997 วิ่งระหว่างกรุงเทพฯ - นครปฐม และระบบขนส่งโดยรถไฟ

3.2.2 ลักษณะทางสังคมและประชากร

3.2.2.1 การตั้งถิ่นฐาน

ชุมชนเมืองนครปฐมตั้งอยู่บนที่ราบอุดมสมบูรณ์ ส่วนหนึ่งของที่ราบภาคกลางตอนล่าง พื้นที่โดยทั่วไปเหมาะสมแก่การตั้งถิ่นฐานทำมาหากิน ชุมชนในระยะเริ่มแรก การตั้งถิ่นฐานเกิดขึ้นบริเวณริมฝั่งแม่น้ำนครชัยศรี ต่อมา มีการปฏิสังขรณ์องค์พระปฐมเจดีย์ขึ้นใหม่ มีการขุดคลองเจดีย์บูชาและคลองมหาสวัสดิ์ เพื่อประโยชน์ด้านการคมนาคมขนส่งในสมัยพระบาทสมเด็จพระจอมเกล้าเจ้าอยู่หัว ต่อมา มีการสร้างทางรถไฟสายใต้ผ่านองค์พระปฐมเจดีย์ จึงมีราษฎรอพยพเข้ามาตั้งถิ่นฐานทำมาหากินบริเวณย่านสถานีรถไฟและรอบๆ องค์พระปฐมเจดีย์หนาแน่นขึ้นกลายเป็นชุมชนเมือง

ชุมชนเมืองนครปฐมในปัจจุบัน พื้นที่เมืองครอบคลุมเทศบาลนครนครปฐม เทศบาลตำบลธรรมศาลา เทศบาลตำบลโพรงมะเดื่อ และชุมชนใกล้เคียง บริเวณดังกล่าวเป็นศูนย์กลาง การบริหาร การปกครอง ธุรกิจการค้า และบริการที่สำคัญที่สุดของจังหวัด และเป็นตลาดกลางรวบรวม ผลผลิตทางการเกษตรเพื่อกระจายไปยังภูมิภาคต่างๆ ประชากรในเขตเทศบาลนครนครปฐมส่วนใหญ่ประกอบอาชีพด้านการค้าและบริการ มีสถานประกอบการถึง 2,050 แห่ง หรือร้อยละ 89 ของจำนวนสถานประกอบการค้าและบริการในเขตผังเมืองรวมเมืองนครปฐม

การตั้งถิ่นฐานของประชากรจะอยู่บริเวณชุมชนเมืองหลักได้แก่ ย่านสถานีรถไฟลงมาถึงทางหลวงแผ่นดินหมายเลข 4 (ถนนเพชรเกษม) ในแนวเหนือใต้ ด้านตะวันออกถึงเทศบาลตำบลธรรมศาลา และด้านตะวันตกถึงเทศบาลตำบลโพรงมะเดื่อ ส่วนพื้นที่รอบนอกมีประชากรตั้งถิ่นฐานกระจายอยู่ทั่วไป แต่ความหนาแน่นของประชากรจะลดลง ปัจจัยสำคัญที่มีผลต่อการตั้งถิ่นฐานของประชากรในปัจจุบัน ได้แก่ เส้นทางคมนาคมและโครงการบ้านจัดสรรต่างๆ

3.2.2.2 ประชากร

ประชากรเป็นตัวแปรที่สำคัญตัวหนึ่งที่สะท้อนให้เห็นถึงการขยายตัวของชุมชน ดังนั้น เพื่อให้เห็นถึงการขยายตัวของประชากรอย่างชัดเจน จึงได้ทำการศึกษาจำนวนประชากรในพื้นที่เขตผังเมืองรวมเมืองนครปฐม เพื่อทราบถึงลักษณะการเปลี่ยนแปลงและการกระจายตัวของประชากรในแต่ละตำบลในพื้นที่ศึกษา

1) ขนาดประชากร พื้นที่ผังเมืองรวมเมืองนครปฐมมีพื้นที่ประมาณ 136.6 ตารางกิโลเมตร มีชุมชนเมือง 3 แห่ง คือ เทศบาลนครนครปฐม เทศบาลตำบลโพรงมะเดื่อ เทศบาลตำบลธรรมศาลา และ

ตำบลโดยรอบอีก 20 ตำบล จากข้อมูลประชากรปี พ.ศ. 2543 มีประชากร 232,800 คน เมื่อพิจารณาขนาดของประชากรในระดับตำบล พบว่า ตำบลที่มีจำนวนประชากรมากที่สุด คือ ตำบลพระปฐมเจดีย์ มีประชากรในปี พ.ศ. 2543 จำนวน 46,385 คน รองลงมาคือ ตำบลนครปฐม , ตำบลโพรงมะเดื่อ และตำบลห้วยจรเข้ม มีจำนวน 22,744 คน 14,648 คน และ 13,366 คน ตามลำดับ ส่วนตำบลที่มีประชากรน้อยที่สุด คือ ตำบลวังเย็น มีจำนวนประชากรเท่ากับ 2,834 คน สามารถจัดขนาดของประชากรเป็นกลุ่มได้ 4 กลุ่ม ดังนี้

กลุ่มที่ 1 มีขนาดประชากรมากกว่า 15,000 คนขึ้นไป มีเพียง 2 ตำบล คือ ตำบลพระปฐมเจดีย์ และตำบลนครปฐม โดยมีประชากรรวมกัน 69,129 คน คิดเป็นร้อยละ 13.86 ของประชากรใน 20 ตำบลที่อยู่ในเขตผังเมืองรวมเมืองนครปฐม โดยตำบลพระปฐมเจดีย์ตั้งอยู่ใจกลางเมืองนครปฐม และเป็นบริเวณที่มีธุรกิจการค้าตั้งอยู่มากมาย นอกจากนี้ยังเป็นที่ตั้งของสถาบันการศึกษา สถานที่ราชการ และศาสนสถานที่สำคัญของเมือง ส่วนตำบลนครปฐมเป็นตำบลที่ตั้งอยู่ทางเหนือของตำบลพระปฐมเจดีย์ บริเวณนี้เป็นทั้งย่านการค้า และย่านพักอาศัยที่รองรับการขยายตัวจากใจกลางเมือง

กลุ่มที่ 2 มีประชากรระหว่าง 10,001 – 15,000 คน มี 7 ตำบล คือ ตำบลโพรงมะเดื่อ, ตำบลบ่อพลับ, ตำบลห้วยจรเข้ม, ตำบลสนามจันทร์, ตำบลธรรมศาลา, ตำบลพระประโทน และตำบลลำพญา โดยมีประชากร 14,648 , 13,785, 13,366, 12,948, 11,541 และ 10,906 คน ตามลำดับ ในกลุ่มนี้ตำบลโพรงมะเดื่อเป็นตำบลที่มีพื้นที่ค่อนข้างมาก คือ มีพื้นที่ประมาณ 28.663 ตารางกิโลเมตร ตำบลนี้เป็นที่ตั้งของเทศบาลตำบลโพรงมะเดื่อ และปัจจุบันเป็นย่านที่มีโรงงานอุตสาหกรรมเข้าไปเปิดดำเนินการจำนวนหนึ่ง ส่วนตำบลอื่นๆ อีก 6 ตำบลเป็นตำบลที่อยู่โดยรอบใจกลางเมือง โดยมี 5 ตำบล คือ ตำบลบ่อพลับ, ตำบลห้วยจรเข้ม, ตำบลสนามจันทร์, ตำบลธรรมศาลา, ตำบลพระประโทน อยู่ทางทิศตะวันออกของเมือง บริเวณนี้เป็นย่านที่การค้าเกี่ยวกับรถยนต์เป็นจำนวนมาก เนื่องจากมีทางหลวงแผ่นดินหมายเลข 4 (ถนนเพชรเกษม) ตัดผ่านพื้นที่ นอกจากนี้ยังเป็นย่านที่พักอาศัยที่สำคัญที่รองรับการขยายตัวจากเมืองอีกด้วย

กลุ่มที่ 3 มีประชากรระหว่าง 5,000 – 10,000 คน มี 8 ตำบล คือ ตำบลหนองดินแดง, ตำบลบางแอม, ตำบลสามควายเผือก, ตำบลหนองปากโลง, ตำบลมาบแค, ตำบลสระกระเทียม, ตำบลวังตะกู และตำบลถนนขาด โดยมีประชากร 8,328, 8,312, 8,133, 7,808, 7,431, 6,970, 5,615, และ 5,582 ตามลำดับ ซึ่งส่วนใหญ่เป็นตำบลที่มีพื้นที่มากกว่า 10 ตารางกิโลเมตรขึ้นไป ยกเว้นตำบลวังตะกูที่มีพื้นที่เพียง 7.976 ตารางกิโลเมตร ซึ่งทั้ง 8 ตำบลนี้เป็นตำบลที่อยู่รอบกลุ่มที่ 2 ออกมา บริเวณนี้มีพื้นที่พาณิชย์กรรม ตามริมเส้นทางคมนาคม และโรงงานอุตสาหกรรมกระจายอยู่ทั่วไป แต่พื้นที่ส่วนใหญ่ยังคงเป็นพื้นที่เกษตรกรรม

กลุ่มที่ 4 มีประชากรน้อยกว่า 5,000 คน ประกอบด้วย ตำบลห้วยน้อย ตำบลสวนป่าน และตำบลวังเย็น โดยมีประชากร 4,712, 3,367 และ 2,834 ตามลำดับ ทั้ง 3 ตำบลนี้เป็นตำบลที่อยู่รอบนอกสุด

ของเขตเมืองมีการกระจายตัวของบ้านพักอาศัยเบาบาง เนื่องจากเป็นพื้นที่ที่ยังเป็นที่ว่างและพื้นที่เกษตรกรรมอยู่มาก

จากการแบ่งกลุ่ม จะสังเกตได้ว่าขนาดประชากรตั้งแต่ 10,000 คนขึ้นไป ส่วนใหญ่ จะอยู่ย่านใจกลางเมืองนครปฐม ซึ่งเป็นชุมชนดั้งเดิมที่มีความเจริญและการตั้งถิ่นฐานมานานแล้ว และเป็นบริเวณที่มีการใช้ที่ดินอย่างหนาแน่น โดยเฉพาะการใช้ที่ดินประเภทพาณิชยกรรม ที่พักอาศัย จึงทำให้บริเวณดังกล่าวมีประชากรมากกว่าบริเวณอื่นๆ

2) ความหนาแน่นประชากร

การศึกษาการกระจายตัวของประชากรในพื้นที่ควรพิจารณาถึงจำนวนประชากรที่กระจายหรือรวมตัวกันในพื้นที่ที่มีการตั้งถิ่นฐาน คือ การพิจารณาจำนวนประชากรต่อหนึ่งหน่วยพื้นที่ ซึ่งโดยทั่วไปมักใช้หน่วยเป็นคนต่อตารางกิโลเมตร ซึ่งเรียกว่า ความหนาแน่นของประชากร

จากการศึกษาถึงความหนาแน่นของประชากรต่อหนึ่งหน่วยพื้นที่ในพื้นที่ศึกษาเป็นรายตำบล พบว่าในปี พ.ศ. 2543 ตำบลที่มีความหนาแน่นประชากรมากที่สุด คือ ตำบลพระปฐมเจดีย์ มีความหนาแน่นประชากร 2,336 คนต่อตารางกิโลเมตร ส่วนตำบลที่มีความหนาแน่นประชากรต่ำสุด คือ ตำบลวังเย็น มีความหนาแน่นประชากรเพียง 180 คนต่อตารางกิโลเมตร ซึ่งน้อยกว่าตำบลพระปฐมเจดีย์ประมาณ 7.6 เท่า เมื่อแบ่งกลุ่มตำบลตามความหนาแน่นของประชากรสามารถแบ่งได้เป็น 4 กลุ่ม ดังนี้

กลุ่มที่ 1 มีความหนาแน่นประชากรมากกว่า 2,000 คนขึ้นไป มีเพียง 2 ตำบล คือ ตำบลพระปฐมเจดีย์ และตำบลห้วยจรเข้ม โดยมีความหนาแน่นประชากร 2,337 และ 2,115 คนต่อ ตารางกิโลเมตร ตำบลเหล่านี้เป็นตำบลที่มีประชากรอาศัยอยู่อย่างหนาแน่น และเกือบเต็มพื้นที่ โดยเฉพาะตำบลพระปฐมเจดีย์ ทั้งนี้เนื่องจากเป็นบริเวณที่มีการตั้งถิ่นฐานมาตั้งแต่แรกสร้างเมือง และปัจจุบันก็เป็นย่านธุรกิจการค้าที่สำคัญของเมืองนครปฐม

กลุ่มที่ 2 มีความหนาแน่นประชากรระหว่าง 1,001 ถึง 2,000 คน มี 6 ตำบล คือ ตำบลพระประโทน, ตำบลธรรมศาลา, ตำบลบ่อพลับ, ตำบลนครปฐม, ตำบลลำพญา และตำบลสนามจันทร์ โดยมีความหนาแน่นประชากร 1,931, 1,814, 1,770, 1,685, 1,616 และ 1,272 คน ต่อตารางกิโลเมตร ในกลุ่มนี้มีบางส่วนอยู่ในเขตเทศบาลนครนครปฐมและเทศบาลตำบลธรรมศาลา ซึ่งเป็นแหล่งการตั้งถิ่นฐานดั้งเดิมของประชากร ในบริเวณนี้แม้ว่าจะมีประชากรมากแต่ก็ยังมีส่วนพื้นที่ที่สามารถรองรับการขยายตัวของประชากรได้ ซึ่งประชากรส่วนใหญ่กระจุกตัวอยู่ตามถนนสายสำคัญเพื่อประกอบการค้า เช่น ทางหลวงแผ่นดินหมายเลข 4 (ถนนเพชรเกษม), และทางหลวงแผ่นดินหมายเลข 3036 ส่วนพื้นที่ที่ถัดจากถนนเข้าไปมีการกระจายตัวของบ้านพักอาศัยอยู่เป็นจำนวนมาก

กลุ่มที่ 3 มีความหนาแน่นประชากรอยู่ระหว่าง 500 – 1,000 คน มี 5 ตำบล คือ ตำบลวังตะกู่, ตำบลสามควายเผือก, ตำบลหนองปากโลง, ตำบลหนองดินแดง และตำบลโพรงมะเดื่อ โดยมีความหนาแน่น 704, 646, 622, 570, 514 และ 511 คนต่อตารางกิโลเมตร โดยตำบลในกลุ่มนี้ส่วนใหญ่เป็นชุมชนใหญ่อยู่แถบชานเมือง

กลุ่มที่ 4 มีความหนาแน่นประชากรต่ำกว่า 500 คน ประกอบด้วย ตำบลทุ่งน้อย, ตำบลมาบแค, ตำบลถนนขาด, ตำบลสระกระเทียม, ตำบลบางแหม, ตำบลสวนป่าน และตำบลวังเย็น โดยมีความหนาแน่นประชากร 384, 369, 325, 253, 235, 201 และ 180 คนต่อตารางกิโลเมตรตามลำดับ ตำบลเหล่านี้เป็นตำบลที่มีพื้นที่ขนาดใหญ่ คือ ตั้งแต่ 10 ตารางกิโลเมตรขึ้นไป แต่มีประชากรอาศัยอยู่เบาบางเนื่องจากพื้นที่ส่วนใหญ่ยังเป็นที่ว่าง และพื้นที่เกษตรกรรม

ตารางที่ 3.4 จำนวนประชากรในเขตผังเมืองรวมเมืองนครปฐม รายตำบล ปี พ.ศ. 2543

เขตการปกครอง	พื้นที่ (ตร.กม.)	จำนวนประชากร (คน)							
		2536	2537	2538	2539	2540	2541	2542	2543
อ.เมืองนครปฐม	419.427	245,138	248,932	251,126	254,336	256,868	259,598	261,562	271,153
ต. พระปฐมเจดีย์	19.850	49,925	50,290	49,240	48,703	49,251	47,578	47,846	46,385
ต. บางแหม	35.417	7,686	7,758	7,873	7,968	7,960	7,999	8,097	8,312
ต. พระประโทน	5.978	9,799	10,144	10,397	10,632	10,496	10,884	10,856	11,541
ต. ธรรมศาลา	6.750	11,354	11,331	11,432	11,576	11,590	11,881	11,926	12,244
ต. มาบแค	20.147	6,662	6,743	6,804	6,897	6,927	7,089	7,182	7,431
ต. สนามจันทร์	10.178	10,898	11,724	11,637	11,728	11,775	12,265	12,227	12,948
ต. ถนนขาด	17.187	4,642	4,625	4,781	4,852	5,013	5,113	5,268	5,582
ต. บ่อพลับ	7.789	11,509	11,653	11,912	12,200	12,367	12,801	12,955	13,785
ต. นครปฐม	13.501	15,809	17,390	17,756	19,743	19,302	20,172	19,743	22,744
ต. วังตะกู่	7.976	4,878	4,900	5,015	5,139	5,273	5,280	5,285	5,615
ต. หนองปากโลง	13.708	6,593	6,750	6,950	6,980	7,124	7,307	7,349	7,808
ต. สามควายเผือก	13.085	6,683	6,771	6,919	7,167	7,299	7,487	7,571	8,133
ต. ทุ่งน้อย	12.255	4,296	4,322	4,413	4,439	4,476	4,505	4,571	4,712
ต. หนองดินแดง	16.201	7,628	7,589	7,627	7,757	7,856	7,985	8,098	8,328
ต. วังเย็น	15.785	2,683	2,646	2,687	2,715	2,709	2,737	2,804	2,834
ต. โพรงมะเดื่อ	28.663	13,276	13,197	13,368	13,581	13,788	13,974	14,164	14,648

เขตการปกครอง	พื้นที่ (ตร.กม.)	จำนวนประชากร (คน)							
		2536	2537	2538	2539	2540	2541	2542	2543
ต.สระกระเทียม	27.521	6,482	6,489	6,580	6,654	6,681	6,712	6,809	6,970
ต. สนวนบ้าน	16.720	3,169	3,188	3,219	3,230	3,256	3,217	3,301	3,367
ต. ห้วยจรเข้ม	6.321	11,816	12,335	12,452	12,549	12,430	12,592	12,997	13,366
รวม	721.21	450,185	458,167	461,905	468,753	472,398	477,133	480,907	498,812

ที่มา : สำนักบริหารการทะเบียน กรมการปกครอง

ตาราง 3.5 ความหนาแน่นและการเปลี่ยนแปลงของประชากรจำแนกรายตำบล ปี พ.ศ. 2543

เขตการปกครอง	พื้นที่ (ตารางกิโลเมตร)	จำนวนประชากร (คน)	ความหนาแน่น ประชากร (คน / ตร.กม.)	การเปลี่ยนแปลง พ.ศ. 2536-2543	
				จำนวน	%
อำเภอเมืองนครปฐม	419.427	271,153	646	26,015	10.61
ต. พระปฐมเจดีย์	19.850	46,385	2,337	- 3,540	-7.09
ต. บางแพ	35.417	8,312	235	626	8.14
ต. พระประโทน	5.978	11,541	1,931	1,742	17.78
ต. ธรรมศาลา	6.750	12,244	1,814	890	7.84
ต. มาบแค	20.147	7,431	369	769	11.54
ต. สนามจันทร์	10.178	12,948	1,272	2,050	18.81
ต. ถนนขาด	17.187	5,582	325	940	20.25
ต. บ่อพลับ	7.789	13,785	1,770	2,276	19.78
ต. นครปฐม	13.501	22,744	1,685	6,935	43.87
ต. รั้งตะกู	7.976	5,615	704	737	15.11
ต. หนองปากโลง	13.708	7,808	570	1,215	18.43
ต. สามควายเผือก	13.085	8,133	622	1,450	21.70
ต. หุ่น้อย	12.255	4,712	384	416	9.68
ต. หนองดินแดง	16.201	8,328	514	700	9.18
ต. วังเย็น	15.785	2,834	180	151	5.63
ต. โทรมะเดื่อ	28.663	14,648	511	1,372	10.33
ต. ลำพญา	6.750	10,906	1,616	1,647	17.79
ต. สระกระเทียม	27.521	6,970	253	488	7.53

เขตการปกครอง	พื้นที่ (ตารางกิโลเมตร)	จำนวนประชากร (คน)	ความหนาแน่น ประชากร (คน / ตร.กม.)	การเปลี่ยนแปลง พ.ศ. 2536-2543	
				จำนวน	%
ต. สวนป่า	16.720	3,367	201	198	6.25
ต. ห้วยจรเข้ม	6.321	13,366	2115	1,550	13.12
รวม	721.21	498,812	691.6331	48,627	10.80

ที่มา : สำนักบริหารการทะเบียน กรมการปกครอง

3) ประชากรในอนาคต ประชากรในเขตผังเมืองรวม ปี พ.ศ.2554 ในการคาดประมาณประชากรในอนาคต สำนักงานผังเมือง จังหวัดนครปฐมได้ศึกษาสภาพทางเศรษฐกิจ การให้บริการทางสังคม โครงการที่จะเกิดขึ้นในเขตผังเมืองรวม และแผนพัฒนาจังหวัด นอกจากนี้ ในการเลือกค่าอัตราการเพิ่มของประชากรในอนาคตได้ศึกษาจากแนวโน้มการขยายตัวของประชากรในอดีตเป็นรายพื้นที่ดังต่อไปนี้

เทศบาลนครนครปฐม เมื่อได้ศึกษาแนวโน้มการขยายตัวในอดีตเป็นรายตำบล ซึ่งอยู่ในเขตเทศบาลนครปฐม พบว่า อัตราการเพิ่มของประชากรในช่วงระหว่างปี พ.ศ. 2525-2538 อยู่ระหว่าง 1.22 – 5.08 % เนื่องจากเทศบาลนครปฐมเป็นศูนย์กลางการค้า การบริการ และการบริหารราชการของจังหวัด นอกจากนี้ยังเป็นเมืองผ่านที่รถโดยสารทั้งหลายที่จะไปภาคใต้จะผ่านจังหวัดนี้ คาดว่าจะมีการขยายตัวของบริการดังกล่าวมากขึ้น และจะมีการอพยพเข้ามาตั้งถิ่นฐานเพิ่มขึ้น จึงเลือกอัตราการเพิ่มประชากรระดับกลางของชุมชน คือ ให้อัตราการเพิ่มของประชากรในอนาคตในเขตชุมชนเทศบาลนครปฐม เท่ากับ 2.77 %

เทศบาลตำบลธรรมศาลา เนื่องจากพื้นที่เขตสุขาภิบาลธรรมศาลาในส่วนที่เป็นชุมชนส่วนใหญ่กระจายตัวอยู่ตามแนวทางหลวงแผ่นดินหมายเลข 4 บริเวณนี้เป็นย่านการค้าและบริการสำหรับรถที่ผ่านจึงเลือกอัตราการเพิ่มของประชากรระดับสูงมาใช้ในการคำนวณค่าประชากรในอนาคต คือมีอัตราเพิ่มเท่ากับ 2.79%

เทศบาลตำบลโพรงมะเดื่อ เนื่องจากพื้นที่ตั้งชุมชนส่วนใหญ่จะกระจายตัวอยู่บริเวณสถานีรถไฟ ซึ่งอยู่ทางตอนเหนือของทางหลวงแผ่นดินหมายเลข 4 สำหรับบริเวณเขตเทศบาลตำบลที่กระจายตัวอยู่ตามแนวทางหลวงแผ่นดินหมายเลข 4 จะเป็นย่าน อุตสาหกรรมบริการ คาดว่าการเพิ่มของประชากรในเขตนี้ จะเท่ากับ 1.06 %

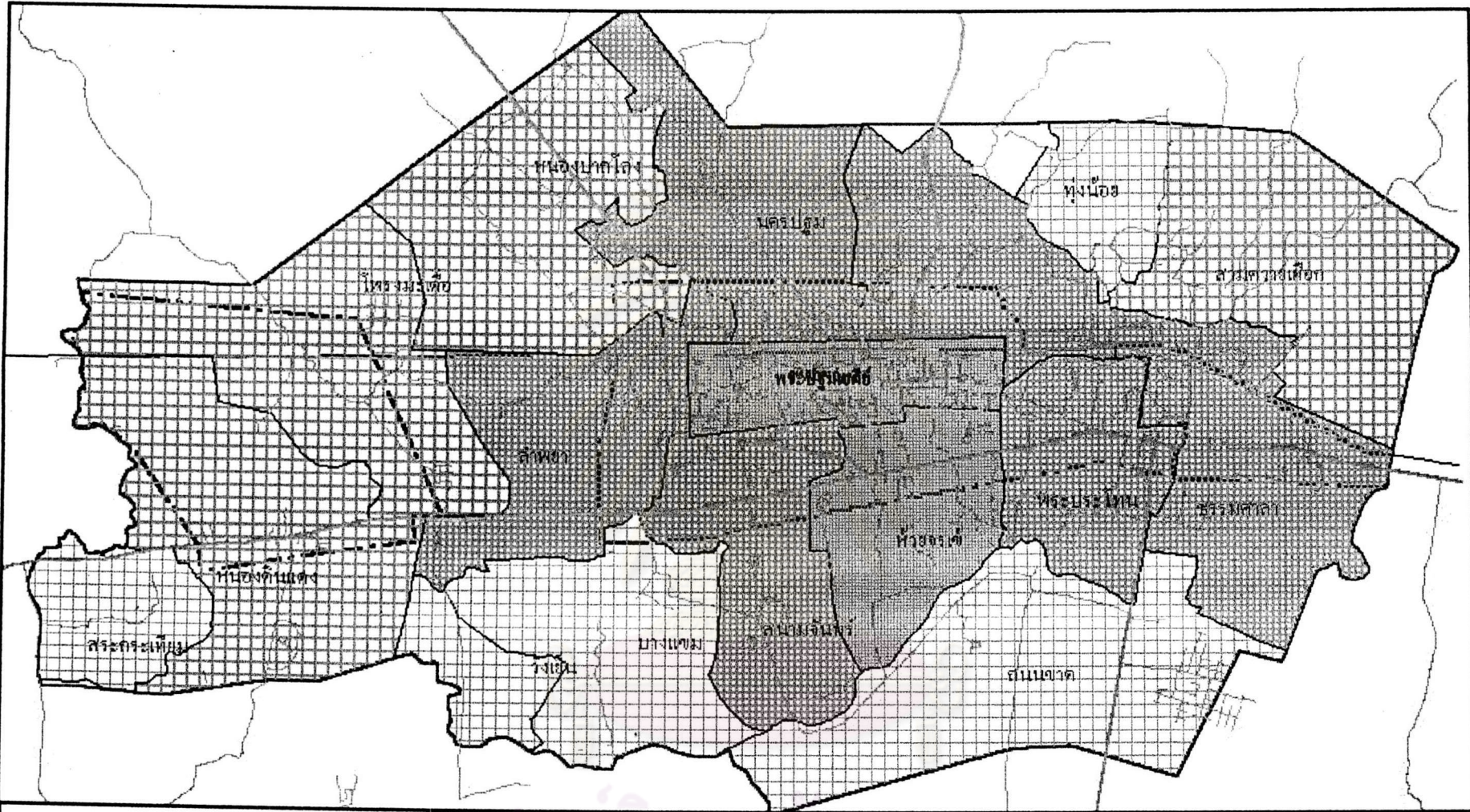
พื้นที่นอกเขตชุมชน พื้นที่นอกเขตชุมชนทั้ง 3 แห่งดังกล่าวแล้ว มีทั้งสิ้น 20 ตำบล ซึ่งอัตราการเพิ่มของประชากรในช่วงระหว่างปี พ.ศ.2528-2538 อยู่ระหว่าง 1.09-5.08%ในพื้นที่เหล่านี้ส่วนใหญ่เป็น

พื้นที่ทำการเกษตร คาดว่าการเพิ่มของประชากรจะไม่สูงนัก อัตราการเพิ่มของประชากรในพื้นที่นี้เท่ากับ 1.38 %

ศูนย์บริการวิชาการ สถาบันบัณฑิตพัฒนบริหารศาสตร์ ได้ทำการคาดประมาณจำนวนประชากรในระดับตำบลของจังหวัดนครปฐม โดยใช้จำนวนรวมของประชากรอำเภอที่ได้คาดประมาณไว้เป็นฐาน และวิเคราะห์แนวโน้มของสัดส่วนการกระจายตัวของประชากรระดับตำบลในอดีต พ.ศ. 2536 – 2542 (ข้อมูลจากสำนักบริหารงานทะเบียน กรมการปกครอง) ประมาณการสัดส่วนการกระจายตัวของประชากรระดับตำบลในอนาคต ซึ่งการประมาณการได้ผลดังนี้



ศูนย์วิทยทรัพยากร
จุฬาลงกรณ์มหาวิทยาลัย



การเจริญเติบโตของเมืองและการขยายตัวของชุมชนในพื้นที่โบราณสถาน

แผนที่ 3.7 แสดงความหนาแน่นของประชากรในพื้นที่ศึกษาปีพ.ศ.2543

สัญลักษณ์

- เขตเทศบาล
- - - เขตตำบล
- เขตผังเมืองรวม
- ทางหลวงแผ่นดิน
- ถนน

ความหนาแน่นของประชากร

- มากกว่า 2,000 คนขึ้นไป
- 1,001 - 2,000 คน
- 500 - 1,000 คน
- น้อยกว่า 500 คน



ตารางที่ 3.6 แสดงการคาดประมาณจำนวนประชากรในอนาคต จำแนกเป็นรายตำบล

ปี พ.ศ. 2543 – พ.ศ. 2564

เขตการปกครอง	พ.ศ. 2543	พ.ศ. 2549	พ.ศ. 2553	พ.ศ. 2563	พ.ศ. 2564
1.1 ตำบลพระปฐมเจดีย์	46,385	44,761	42,953	39,285	38,906
1.2 ตำบลบางหม่อม	8,312	8,566	8,849	9,424	9,483
1.3 ตำบลพระประโทน	11,541	12,220	12,976	14,510	14,668
1.4 ตำบลธรรมศาลา	12,244	12,657	13,118	14,052	14,148
1.5 ตำบลมาบแค	7,431	7,763	8,133	8,884	8,962
1.6 ตำบลสนามจันทร์	12,948	13,699	14,535	16,230	16,405
1.7 ตำบลถนนขาด	5,582	6,010	6,487	7,454	7,554
1.8 ตำบลบ่อพลับ	13,785	14,779	15,885	18,130	18,361
1.9 ตำบลนครปฐม	22,744	25,460	28,486	34,622	35,255
1.10 ตำบลวังตะกั่ว	5,615	5,932	6,285	7,001	7,074
1.11 ตำบลหนองปากโลง	7,808	8,309	8,867	10,000	10,117
1.12 ตำบลสามควายเผือก	8,133	8,763	9,464	10,887	11,033
1.13 ตำบลทุ่งน้อย	4,712	4,887	5,083	5,479	5,520
1.14 ตำบลหนองดินแดง	8,328	8,664	9,039	9,798	9,876
1.15 ตำบลวังเย็น	2,834	2,911	2,997	3,170	3,188
1.16 ตำบลโพรงมะเดื่อ	14,648	15,291	16,008	17,461	17,611
1.17 ตำบลลำพญา	10,906	11,592	12,356	13,906	14,066
1.18 ตำบลสระกระเทียม	6,970	7,183	7,421	7,902	7,952
1.19 ตำบลสวนป่า	3,367	3,451	3,545	3,734	3,754
1.20 ตำบลห้วยจรเข้ม	1,366	13,939	14,576	15,869	16,003
รวม	215,659	236,837	247,063	267,798	269,936

ที่มา : ศูนย์บริการวิชาการ สถาบันบัณฑิตพัฒนบริหารศาสตร์

3.2.2.3 สถาบันและการบริการทางสังคม

สถาบันการศึกษา

ในเขตผังเมืองรวมเมืองนครปฐม มีสถานศึกษาทั้งหมด 62 แห่ง เป็นสถานศึกษาระดับปฐมวัย ประถมศึกษาและมัธยมศึกษาจำนวน 55 แห่ง ระดับวิทยาลัยจำนวน 4 แห่ง โรงเรียนตำรวจภูธรภาค 1 แห่ง และระดับอุดมศึกษา 2 แห่ง

การสาธารณสุข

การให้บริการด้านการสาธารณสุขในบริเวณเขตผังเมืองรวมเมืองนครปฐม. แยกเป็นสถานบริการด้านสาธารณสุขของรัฐและเอกชนดังนี้

1. ภาครัฐบาล

- โรงพยาบาลศูนย์จังหวัดนครปฐม	1	แห่ง
- สาธารณสุขจังหวัดนครปฐม	1	แห่ง
- สาธารณสุขอำเภอเมืองนครปฐม	1	แห่ง
- สาธารณสุขเทศบาลนครนครปฐม	1	แห่ง
- สถานีอนามัย	14	แห่ง

2. ภาคเอกชน

- โรงพยาบาลสนามจันทร์		
- โรงพยาบาลคริสเตียนนครปฐม		
- โรงพยาบาลเทพากร		
- คลินิก 52 แห่ง แยกเป็น		
- คลินิกรักษาโรคทั่วไป	34	แห่ง
- คลินิกทันตกรรม	10	แห่ง
- คลินิกรักษาตา	2	แห่ง
- คลินิกผดุงครรภ์	5	แห่ง
- คลินิกศัลยกรรม	1	แห่ง

ศาสนสถาน

สถาบันที่เกี่ยวข้องทางศาสนา มีวัดพุทธ 27 แห่ง โบสถ์ 2 แห่ง ศาลเจ้า 25 แห่ง มูลนิธิ สมาคมและโรงเรียน 6 แห่ง สุสาน 7 แห่ง อนุสาวรีย์ 2 แห่ง สุเหร่า 1 แห่ง

สถานที่พักผ่อนหย่อนใจ

สถานที่พักผ่อนหย่อนใจสำหรับประชาชนในเขตผังเมืองรวมเมืองนครปฐม อยู่ในเขตเทศบาลนครปฐมทั้งหมด สถานที่พักผ่อนหย่อนใจหลักของเมืองได้แก่สนามกีฬาจังหวัดจำนวน 1 แห่ง บริเวณสวนหย่อมของพระราชวังสนามจันทร์และบริเวณสวนหย่อมริมสระน้ำจันทร์

3.2.3 ลักษณะทางเศรษฐกิจ

3.2.3.1 กิจการการค้าและบริการ

พื้นที่ในเขตผังเมืองรวมเมืองนครปฐม ซึ่งมีพื้นที่ครอบคลุมเทศบาลนครปฐม และพื้นที่ชุมชนต่างๆ ที่อยู่ใกล้เคียงโดยรอบจะเป็นบริเวณศูนย์กลางการบริหาร การปกครอง ศูนย์กลางพาณิชยกรรมและบริการที่มีบทบาทต่อการพัฒนาทางเศรษฐกิจและสังคมของจังหวัดนครปฐมเป็นอย่างมาก เนื่องจากเป็นแหล่งที่ตั้งของศูนย์ราชการ ศูนย์การค้า ซึ่งประกอบด้วยร้านค้าปลีก ร้านค้าส่ง สถาบันการเงิน ธนาคาร และธุรกิจที่เกี่ยวข้องอื่นๆ รวมทั้งเป็นแหล่งรวบรวมพืชผลทางเกษตรที่ผลิตได้ภายในท้องถิ่นและจังหวัดใกล้เคียง เพื่อกระจายไปยังแหล่งตลาดต่างๆ ประชากรในเขตเทศบาลนครปฐมส่วนใหญ่จะประกอบอาชีพทางการค้าและการบริการ ดังนั้น สภาพเศรษฐกิจของชุมชนจึงขึ้นอยู่กับการผลิตทางด้านพาณิชยกรรมและบริการเป็นหลัก

เมืองนครปฐมได้มีการขยายตัวทางด้านเศรษฐกิจการค้าอย่างมาก จนปัจจุบันได้มีสถานประกอบการการค้าและบริการทั้งสิ้น 3,667 แห่ง กระจายอยู่ทั่วไปตามถนนสายต่างๆ ในเขตเทศบาล แต่ส่วนใหญ่แล้วตั้งอยู่ในเขตตำบลพระปฐมเจดีย์ ซึ่งเป็นเขตเทศบาลเก่าที่มีการตั้งถิ่นฐานมาแต่เดิม และเป็นศูนย์กลางของชุมชน โดยเฉพาะ ถนนราชวิถี ถนนราชดำเนิน ถนนราชดำเนิน ถนนทหารบก ถนน 25 มกราคม ถนนรถไฟ และถนนเทศบาล

ในการจับจ่ายใช้สอยของประชาชนในเขตผังเมืองรวม มีตลาดสดและห้างสรรพสินค้าให้บริการแก่ประชาชน ดังนี้

- 1) ตลาดสดเทศบาล 1 ถนนเทศบาล (หลังโรงพยาบาลนตโอบีเดียน) ริมถนนราชวิถี อำเภอเมืองนครปฐม จังหวัดนครปฐม เป็นตลาดขายส่งและขายปลีก ผักสด ผลไม้และสินค้าเบ็ดเตล็ด เปิดบริการตลอดวัน
- 2) ตลาดเกษตร ถนนเทศบาล (หลังโรงพยาบาลนตโอบีเดียน) เป็นตลาดขายส่งและขายปลีก สินค้าประเภทผลผลิตทางการเกษตรทั่วไป เปิดบริการตลอดวัน
- 3) ตลาดทรัพย์สินส่วนพระมหากษัตริย์ (ตลาดบน และตลาดล่าง) ตั้งอยู่บริเวณถนนรถไฟ เป็นตลาดขายปลีกสินค้าอุปโภคบริโภคทุกประเภท เปิดบริการตลอดวัน

4) ตลาดปทุมมงคล เป็นตลาดกลางผักและผลไม้ ขายส่งและขายปลีก ตั้งอยู่บนถนนพุทธรักษา ข้างสถานีขนส่งตั้งเขี้ยววัด ถนนราชมรรคานอก ตำบลพระปฐมเจดีย์ อำเภอเมืองนครปฐม จังหวัดนครปฐม เนื้อที่ประมาณ 58 ไร่ เปิดบริการตลอดวัน

5) ตลาดซอย 2 ตั้งอยู่บริเวณถนนเทศบาล ซอย 2 เป็นตลาดขายปลีกสินค้าอุปโภคบริโภค เปิดดำเนินการทุกวัน ช่วงเวลา 05.00 น. ถึง 09.00 น. และ 15.00 ถึง 21.00 น.

6) ตลาดริมทางรถไฟ บริเวณถนนรถไฟ เป็นตลาดขายปลีกสินค้าอุปโภคบริโภค เปิดดำเนินการทุกวัน ช่วงเวลา 15.00 น. ถึง 18.00 น.

7) ตลาดซอย 7 ตั้งอยู่บริเวณถนนเทศบาล ซอย 7 เป็นตลาดขายปลีกสินค้าอุปโภคบริโภค เปิดดำเนินการทุกวัน ช่วงเวลา 15.00 น. ถึง 18.00 น.

ตลาดเหล่านี้ มีบทบาทหน้าที่สำคัญในการให้บริการแก่ประชาชนในท้องถิ่นสำหรับการจับจ่ายซื้อของ ยิ่งไปกว่านั้นยังเป็นแหล่งจับจ่ายสำหรับนักท่องเที่ยวและนักทัศนาจรต่างๆ เนื่องจากมีสินค้าให้บริการหลากหลายทั้งสินค้าทั่วไปและสินค้าพื้นเมืองที่มีชื่อ โดยเฉพาะบริเวณตลาดทรัพย์สินส่วนพระมหากษัตริย์บริเวณหน้าองค์พระปฐมเจดีย์ จะมีสินค้าไว้จำหน่ายแก่นักท่องเที่ยวและนักทัศนาจรตลอดทั้งวัน

8) บริษัท เซ็นทรัลซูเปอร์สโตร์ จำกัด สาขานครปฐม หรือ บิ๊กซี เป็นห้างสรรพสินค้าขายปลีกขนาดใหญ่ตั้งอยู่บนถนนเพชรเกษม เปิดให้บริการตั้งแต่ 9.00 – 23.00 น. มีคนมาใช้บริการเป็นจำนวนมากโดยเฉพาะในช่วงวันหยุด มีทั้งจากในท้องถิ่น และจากจังหวัดอื่นใกล้เคียง ได้แก่ ราชบุรี กาญจนบุรี และเขตชานเมืองกรุงเทพมหานคร เช่น ตำบลอ้อมน้อย อ.กระทุ่มแบน จ.สมุทรสาคร

9) บริษัท แมคโคร จำกัด สาขานครปฐม เป็นห้างสรรพสินค้าขายส่งขนาดใหญ่ตั้งอยู่บนถนนเพชรเกษม เปิดให้บริการตั้งแต่ 06.00–22.00 น. มีคนมาใช้บริการเป็น จำนวนมาก ทั้งจากในท้องถิ่น และจากจังหวัดอื่นใกล้เคียง ได้แก่ ราชบุรี กาญจนบุรี และเขตชานเมืองกรุงเทพมหานคร เช่น ตำบลอ้อมน้อย อ.กระทุ่มแบน จ.สมุทรสาคร

10) บริษัท เทสโก้โลตัส จำกัด สาขานครปฐม เป็นห้างสรรพสินค้าขายปลีก ตั้งอยู่บนถนนเพชรเกษม เปิดให้บริการเวลา 9.00-23.00 น. มีพื้นที่วางสินค้าขายส่งและให้เช่า มีร้านอาหาร ให้บริการทั้งคนในชุมชนและชุมชนอื่นข้างเคียง เช่น ราชบุรี กาญจนบุรี

การขยายตัวของธุรกิจการค้าและบริการของชุมชนต่างๆ ภายในเขตผังเมืองรวมเมืองนครปฐม มีการขยายตัวเพิ่มขึ้นตามการขยายตัวทางเศรษฐกิจระดับจังหวัดและระดับประเทศ โดยส่วนรวมกล่าวคือ การผลิตทางด้านอุตสาหกรรมของจังหวัดนครปฐมยังคงมีการขยายตัวอย่าง ต่อเนื่อง การก่อสร้างมีการขยายตัวค่อนข้างสูง โดยเฉพาะการก่อสร้างของภาคเอกชน เช่น การก่อสร้างอาคารพาณิชย์ บ้านจัดสรร

ศูนย์การค้า รวมทั้งการขยายตัวของธุรกิจท่องเที่ยวภายในจังหวัดที่มีแนวโน้มสูงขึ้น การขยายตัวของธุรกิจ และการลงทุนดังกล่าวส่งผลให้เกิดอุปสงค์ทางด้านแรงงานมากกว่าเดิม ซึ่งการขยายตัวของธุรกิจดังกล่าว มักจะเกิดขึ้นในบริเวณชุมชนหนาแน่น หรือในแหล่งตลาดขนาดใหญ่ ดังนั้นผลกระทบที่ตามมาสภาพ การจราจรจะมีปริมาณคับคั่งมากขึ้น ทั้งนี้เนื่องจากในบริเวณดังกล่าวปัจจุบันส่วนใหญ่ยังเป็นบริเวณที่มีแนว ถนนคับแคบ ในขณะที่เดียวกันก็มีการขยายตัวของชุมชนออกไปสู่เขตรอบนอกมากขึ้น มีการใช้ที่ดินอย่างอิสระ ปะปนกัน ทำให้ได้รับผลกระทบต่อสภาพแวดล้อมจากการขยายตัวของกิจกรรมทางเศรษฐกิจต่างๆ ในพื้นที่ เหล่านั้น

3.2.3.2 กิจการอุตสาหกรรม

การผลิตทางด้านอุตสาหกรรม เป็นสาขาการผลิตที่มีการขยายตัวค่อนข้างสูง ทั้งนี้เนื่องจาก ชุมชนเมืองนครปฐมมีศักยภาพสูงในการลงทุนทางด้านอุตสาหกรรม โดยจังหวัดนครปฐมเป็นจังหวัดที่ตั้งอยู่ ขานเมืองของกรุงเทพฯ มีความสมบูรณ์ทั้งด้านทรัพยากรกำลังคนและเส้นทางคมนาคมขนส่ง จึงมีโรงงาน อุตสาหกรรมขยายเข้ามาในพื้นที่เพิ่มมากขึ้นและมีแนวโน้มในการขยายตัว

อุตสาหกรรมบริการประเภทอู่ซ่อมรถ เคาะพ่นสีรถยนต์ การซ่อมและประตู่ หน้าต่างเหล็ก ดัด จะเป็นกิจการอุตสาหกรรมที่มีอยู่เป็นจำนวนมาก โดยจะกระจายตัวปะปนอยู่ทั่วไปตามย่านต่างๆ ส่วน อุตสาหกรรมการผลิตและหัตถกรรม ส่วนใหญ่จะเป็นการทำอาหาร ขนม น้ำแข็ง น้ำดื่ม อย่างไรก็ตามกิจการ อุตสาหกรรมในบริเวณนี้ ส่วนใหญ่ยังเป็นอุตสาหกรรมขนาดเล็กหรือเป็น อุตสาหกรรมในครอบครัวที่มีคนงาน แห่งละไม่เกิน 20 คน ส่วนอุตสาหกรรมขนาดกลางและใหญ่ที่มีคนงานตั้งแต่ 50 คน และ 100 คนขึ้นไป มีจำนวนน้อย

ภาวะการผลิตและการลงทุนด้านอุตสาหกรรมของชุมชนเมืองนครปฐมโดยรวมยังคงมีการ ขยายตัวอย่างต่อเนื่อง ทั้งนี้เนื่องจากความต้องการของตลาดภายในชุมชนและระดับประเทศ ในขณะเดียวกัน รัฐบาลมีนโยบายกระจายความเจริญทางอุตสาหกรรมไปสู่ภูมิภาค โดยให้ความช่วยเหลือและให้สิทธิพิเศษ ต่างๆ ดังนั้นภาวะการลงทุนด้านอุตสาหกรรมที่ขยายส่งผลให้มีการเคลื่อนย้ายแรงงานจากภาคเกษตร สู่อุตสาหกรรมเป็นจำนวนมากลักษณะสังคมมีการเปลี่ยนแปลงจากสังคมเกษตรเป็นสังคมอุตสาหกรรม หรือสังคมเมืองไปเป็นบางส่วน

3.2.3.3 อุตสาหกรรมการท่องเที่ยว

ชุมชนเมืองนครปฐมจัดว่าเป็นชุมชนที่มีศักยภาพทางการท่องเที่ยว โดยเฉพาะแหล่ง ท่องเที่ยวที่เป็นโบราณสถาน แหล่งศิลปกรรมที่สำคัญทางประวัติศาสตร์และศาสนา เช่น องค์พระปฐมเจดีย์ พระราชวังสนามจันทร์ วัดพระประโทนเจดีย์ฯ เป็นต้น นักท่องเที่ยวที่นิยมท่องเที่ยวภาคตะวันตก เช่น ราชบุรี กาญจนบุรี หรือสุพรรณบุรี ต้องผ่านนครปฐม ประกอบกับการเดินทางในเส้นทางภาคตะวันตก มีระยะทางไม่

ไกลจากกรุงเทพมหานครมากนัก การคมนาคมสะดวก สามารถใช้เวลาเดินทางไป-กลับได้ภายใน 1 วัน ชุมชนเมืองนครปฐมจึงเป็นแหล่งหนึ่งที่สามารถดึงดูดท่องเที่ยวและผู้สัญจรไปมาหยุดแวะชมสถานที่ท่องเที่ยวที่มีชื่อเสียงของนครปฐม

นอกจากสถานที่ท่องเที่ยวที่น่าสนใจแล้ว นครปฐมยังมีสินค้าประเภทอาหารและผลไม้ที่มีชื่อ เช่น หมูแดง ลูกชิ้นหมู ข้าวหลาม เป็ดพะโล้ ส้มโอ ส้มเขียวหวาน เป็นต้น ส่วนใหญ่มีจำหน่ายตลอดวันบริเวณตลาดทรัพย์สินหน้าองค์พระปฐมเจดีย์ซึ่งสามารถทำรายได้จากนักท่องเที่ยวเป็นจำนวนมาก

3.2.4 บทบาทของชุมชนเมืองนครปฐม

จากการศึกษาสภาพทั่วไปในเขตผังเมืองรวมเมืองนครปฐมของสำนักงานผังเมืองจังหวัดนครปฐม ซึ่งครอบคลุมพื้นที่ชุมชนเมืองหลายแห่ง คือ เทศบาลนครนครปฐม เทศบาลตำบลธรรมศาลา และเทศบาลตำบลโพรงมะเดื่อ โดยมีศูนย์กลางชุมชนอยู่บริเวณเขตเทศบาลนครนครปฐม และต่อเนื่องกับเทศบาลตำบลธรรมศาลา และเทศบาลตำบลโพรงมะเดื่อ ตามแนวทางหลวงแผ่นดินหมายเลข 4 ได้สรุปบทบาทที่สำคัญของชุมชนดังต่อไปนี้

บทบาทด้านศูนย์กลางการบริหารราชการ โดยเขตอำเภอเมืองนครปฐมเป็นที่ตั้งหน่วยราชการระดับภาค ระดับจังหวัดหลายแห่งซึ่งมีความสำคัญในการเป็นศูนย์กลางการบริหารราชการในจังหวัดนี้

บทบาททางด้านการค้าและบริการ โดยมีชุมชนเทศบาลนครนครปฐมเป็นศูนย์กลางการค้าในระดับจังหวัดและชุมชน ซึ่งนอกจากจะให้บริการภายในชุมชนแล้วยังให้บริการแก่ตำบลและอำเภอโดยรอบด้วย นอกจากนี้ในชุมชนเทศบาลนครนครปฐมยังเป็นศูนย์กลางการค้าส่งผลผลิตทางการเกษตรที่สำคัญของภูมิภาคนครหลวงด้วย

บทบาททางด้านการศึกษา เนื่องจากในเขตเมืองนครปฐมเป็นที่ตั้งของมหาวิทยาลัยศิลปากร สถาบันราชภัฏจังหวัดนครปฐม วิทยาลัยอาชีวศึกษา สถาบันเทคโนโลยีนครปฐม วิทยาลัยเทคนิคนครปฐม และโรงเรียนมัธยมศึกษา ประถมศึกษามากมาย จึงเป็นแรงดึงดูดให้คนจากพื้นที่โดยรอบให้เข้ามาในพื้นที่มากขึ้น

บทบาทด้านการเลี้ยงปศุสัตว์ ในพื้นที่เขตผังเมืองรวมเมืองนครปฐม มีแหล่งเลี้ยงปศุสัตว์ที่สำคัญที่สามารถใช้บริโภคภายในจังหวัดและภูมิภาคใกล้เคียง

บทบาททางด้านอุตสาหกรรม เนื่องจากเขตผังเมืองรวมเมืองนครปฐมเป็นเส้นทางผ่านของรถโดยสาร รถบรรทุก เพื่อผ่านเข้าออกกรุงเทพมหานครซึ่งมีปริมาณสูง บริเวณชุมชนเมืองจะมีอุตสาหกรรมบริการทางด้านเครื่องยนต์เป็นจำนวนมาก นอกจากนี้จากการที่จังหวัดเป็นศูนย์กลาง การค้า

ส่งผลผลิตทางการเกษตร และพื้นที่อำเภอต่างๆ ในจังหวัดเป็นพื้นที่ทำการเกษตรในชุมชนมีอุตสาหกรรมบริการทางด้านเครื่องยนตทางการเกษตรที่สามารถให้บริการ ทั้งจังหวัด

บทบาททางการเป็นศูนย์กลางการท่องเที่ยว จากการทำนครปฐมเป็นจังหวัดที่มีประวัติศาสตร์อันยาวนานตั้งแต่สมัยทวารวดี ซึ่งภายในเขตผังเมืองรวมเป็นแหล่งที่ตั้งโบราณสถานและศิลปกรรมที่สำคัญ เช่น องค์พระปฐมเจดีย์ พระราชวังสนามจันทร์ และประจวบกับจังหวัดนี้มีระยะทางห่างจากกรุงเทพมหานครประมาณ 50 กิโลเมตร มีผลให้มีนักท่องเที่ยวทั้งชาวไทยและต่างประเทศเข้ามาชมสถานที่ดังกล่าวเป็นจำนวนมากซึ่งมีผลต่อเมือง คือ ทำให้กิจการค้าและบริการขยายตัวเพิ่มขึ้น

จากบทบาทที่สำคัญดังกล่าว จะสรุปได้ว่า ในเขตผังเมืองรวมเมืองนครปฐมจะมีศูนย์กลางชุมชนอยู่ในเขตชุมชนเทศบาลนครปฐม เทศบาลตำบลธรรมศาลาและเทศบาลตำบลโพรงมะเดื่อ ต่อเนื่องกับตามแนวทางหลวงแผ่นดินหมายเลข 4 โดยจะเป็นศูนย์กลางการบริหารราชการ การค้าและบริการ การศึกษา การเลี้ยงปศุสัตว์ การอุตสาหกรรม และการเป็นศูนย์กลางการท่องเที่ยว สำหรับย่านพักอาศัยของชุมชนจะกระจายอยู่ในเขตตำบลโดยรอบ

3.3 แผนพัฒนาและโครงการที่เกี่ยวข้องกับการพัฒนาเมือง

แผนพัฒนาและโครงการต่างๆ จากทั้งภาครัฐและเอกชน ที่เกิดขึ้นมีย่อมมีผลต่อการขยายตัวของชุมชน ดังนั้นจึงได้มีการศึกษาแผนพัฒนาและโครงการพัฒนาต่างๆ ดังนี้

3.3.1 แผนพัฒนาเศรษฐกิจและสังคมแห่งชาติ

ชุมชนเมืองนครปฐม ได้รับผลจากแผนพัฒนาต่างๆของรัฐ โดยเฉพาะอย่างยิ่งจากแผนพัฒนาเศรษฐกิจและสังคมแห่งชาติ ที่ทำให้ชุมชนเมืองนครปฐมได้รับการพัฒนาอย่างต่อเนื่อง ตั้งแต่แผนพัฒนาเศรษฐกิจและสังคมแห่งชาติ ฉบับที่ 5 ซึ่งได้กำหนดให้นครปฐมเป็นหนึ่งในเขตปริมณฑลของกรุงเทพมหานคร เพื่อรองรับการกระจายการผลิตและกิจกรรมทางเศรษฐกิจ ส่วนในแผนพัฒนาเศรษฐกิจและสังคมแห่งชาติ ฉบับที่ 6 ยังกำหนดให้เมืองนครปฐมมีหน้าที่หลักเป็นศูนย์กลางพาณิชยกรรม การบริการ ศูนย์กลางภูมิภาค ตะวันตกและภาคใต้ตอนบน ต่อเนื่องมายังแผนพัฒนาเศรษฐกิจและสังคมแห่งชาติ ฉบับที่ 7 ให้เมืองนครปฐมเป็นเขตมหานครเชื่อมโยงโดยระบบโครงข่ายบริการพื้นฐาน พัฒนากิจการสาธารณูปโภค การขนส่ง การสื่อสาร และเป็นการส่งเสริมประสิทธิภาพในระบบเศรษฐกิจ การค้า การท่องเที่ยวและการขยายตัวของชุมชน ส่วนแผนพัฒนาเศรษฐกิจและสังคมแห่งชาติ ฉบับที่ 8 และ 9 นครปฐมได้รับการกำหนดให้เป็นเมืองศูนย์กลางทางอุตสาหกรรมและการท่องเที่ยวที่สำคัญของประเทศ โดยนครปฐมเป็นเมืองปริมณฑลที่มีศักยภาพเป็นศูนย์บริหารราชการและบริการรวมทั้งเป็นประตูสู่ภูมิภาคตะวันตก

3.3.2 โครงการย้ายศูนย์ราชการ

จากการที่มีการก่อสร้างศูนย์ราชการจังหวัดนครปฐมแห่งใหม่เสร็จสิ้น จะมีการย้ายหน่วยงานในส่วนที่ตั้งอยู่ในบริเวณพระราชวังสนามจันทร์และที่เช่าอาคารเอกชน ไปยังที่ทำการศูนย์ราชการแห่งใหม่ ตำบลถนนขาด ในปี พ.ศ.2547

3.3.3 โครงการพัฒนาเส้นทางคมนาคม

- โครงการรถไฟรางคู่ของการรถไฟแห่งประเทศไทย คู่สายชุมทางตลิ่งชัน – นครปฐม ระยะทาง 42 กิโลเมตร
 - โครงการทางหลวงพิเศษระหว่างเมืองสายบางใหญ่-บ้านโป่ง ของกรมทางหลวง
 - โครงการก่อสร้างถนนตามแผนแม่บทการจราจรและขนส่งของกรมโยธาธิการ
- จำนวน 3 สาย ได้แก่ บางส่วนของโครงการถนนสาย NPT 04 (นครปฐม - ดอนตูม) ความยาว 12 กิโลเมตร, NPT 08 (ธนบุรี - ปากท่อ - นครปฐม) ความยาว 20.5 กิโลเมตร , NPT 11 (นครชัยศรี - NPT 08)

3.3.4 โครงการพัฒนาอสังหาริมทรัพย์

เทศบาลนครนครปฐมมีการขยายตัวทางด้านที่อยู่อาศัยเป็นอย่างมาก มีการเปลี่ยนพื้นที่โล่งว่างหรือพื้นที่เกษตรกรรมเป็นพื้นที่พักอาศัยมากขึ้น โดยมีโครงการพัฒนาด้านที่พักอาศัยในเขตผังเมืองรวมเมืองนครปฐม เช่น หมู่บ้านสวนตะไคร้ ถนนสวนตะไคร้ ประมาณ 100 ยูนิต ปฐมทองธานี ถนนมาลัยแมน 3 – 4 ชั้น 200 ยูนิต นครปฐมเทรตเซ็นเตอร์ ถนนยิงเป้า อาคารพาณิชย์ 3 ชั้น 120 ยูนิต โรยัลบี ถนนยิงเป้า อาคารพาณิชย์ 3 ชั้น 70 ยูนิต ปฐมเพชร ถนนเพชรเกษม 1-2 ชั้น 100 ยูนิต หมู่บ้านสมประสงค์แลนด์ ถนนถวิลราชบุรีบูรณะ อาคาร 3 ชั้น 135 ยูนิต หมู่บ้านเจริญนคร ถนนทหารบก ประมาณ 100 ยูนิต แกรนด์วิลเลจ ถนนไร่เกาะต้นสำโรง ทาวเฮ้าส์ 2 ชั้น 200 ยูนิต

จากข้อมูลข้างต้นสามารถสรุปเกี่ยวกับสภาพทั่วไปของชุมชนเมืองนครปฐม ได้ดังนี้

- ด้านกายภาพ ชุมชนเมืองนครปฐมเป็นชุมชนที่มีลักษณะเป็นแนวยาวในแนวทิศตะวันตกและตะวันออก การตั้งถิ่นฐานของชุมชนส่วนใหญ่ยังคงหนาแน่นและกระจุกตัวอยู่ในเขตเทศบาล แต่มีการขยายตัวออกนอกเขตเทศบาลไปยังบริเวณชานเมืองมากขึ้น โดยพื้นที่พาณิชย์กรรมหลัก ยังคงอยู่บริเวณใกล้กับองค์พระปฐมเจดีย์ และมีการขยายตัวสู่บริเวณใกล้เคียงและพื้นที่รอบนอกในลักษณะเป็นศูนย์กลางย่อยมากขึ้น ที่พักอาศัยหนาแน่นในเขตชุมชน และขยายตัวออกไปโดยเฉพาะทางด้านเหนือ และด้านใต้ของเมือง ส่วนอุตสาหกรรมในชุมชนลดลงแต่มีขยายตัวไปตามถนนมาลัยแมน และถนนเพชรเกษม ส่วนพื้นที่เกษตรกรรมและที่โล่งกระจายอยู่บริเวณรอบนอก ลักษณะของโครงข่ายของระบบถนนภายในชุมชน มีลักษณะเป็นถนนหลักตามแนวยาวจากตะวันออกไปตะวันตก และมีการเชื่อมโยงด้วยถนนช่วงสั้นๆ มีระบบขนส่งสาธารณะให้บริการแก่คนในชุมชน ได้แก่ รถเมล์ขาว รถสองแถว สามล้อถีบ และมอเตอร์ไซด์รับจ้าง ส่วนระหว่างเมือง มีรถโดยสาร รถประจำทางและรถไฟให้บริการ

- ด้านประวัติศาสตร์สังคม จากการศึกษาตำแหน่งที่ตั้งเมืองโบราณสมัยทวารวดีพอจะสรุปได้ว่า เมืองนครปฐมเป็นเมืองเก่า มีความสัมพันธ์โดยตรงกับแม่น้ำใหญ่ คือแม่น้ำนครชัยศรี และปรากฏร่องรอยอารยธรรมบอถึงการติดต่อเชื่อมโยงไปยังชุมชนต่างๆ สำหรับความสำคัญทางด้านผังเมืองนั้น เนื่องจากนครปฐมมีพัฒนาการการตั้งถิ่นฐานมายาวนาน หลักฐานการสร้างเมืองจึงเริ่มตั้งแต่สมัยทวารวดีราวพุทธศตวรรษที่ 12 เมืองโบราณนครปฐมเป็นเมืองที่มีรูปแบบผังเมืองเฉพาะแสดงจากแนวคูเมืองรูปร่างเกือบกลมอันเป็นลักษณะเฉพาะของยุคสมัยนี้ และจัดได้ว่าเป็นเมืองโบราณที่มีขนาดใหญ่ที่สุดของไทย การตั้งถิ่นฐานของประชากรรวมตัวอยู่อย่างหนาแน่นในพื้นที่เขตเทศบาลนครนครปฐม และมีการตั้งถิ่นฐานเบาบางลงเมื่อมีระยะห่างจากตัวเมือง ประชากรโดยส่วนใหญ่มีอาชีพรับจ้าง มีรายได้อยู่ประมาณ 50,000 – 99,999 บาทต่อครัวเรือนต่อปี

- ด้านเศรษฐกิจ มีตลาดหลักอยู่ในบริเวณรอบองค์พระปฐมเจดีย์ ได้แก่ ตลาดสดเทศบาล 1 (ตลาดโอเดียน) ตลาดทรัพย์สินส่วนพระมหากษัตริย์ ตลาดปฐมมงคล ตลาดคลองเจดีย์บูชา ซึ่งเป็นตลาดขายส่งและขายปลีก ผักสด ผลไม้สด และสินค้าเบ็ดเตล็ดที่สำคัญของเมืองนครปฐม นอกจากนี้ยังมีห้างสรรพสินค้า บิ๊กซี แมคโครและโลตัสอยู่รอบนอกตัวเมืองอีกด้วย

ส่วนการพัฒนาเมืองจากแผนงานและโครงการต่างๆ นั้น แผนพัฒนาเศรษฐกิจและสังคมแห่งชาติ มีผลต่อเมืองนครปฐมอย่างเห็นได้ชัดที่สุด เนื่องจากได้สร้างบทบาทให้นครปฐมทำหน้าที่เป็นเมืองปริมณฑลรองรับความเจริญจากกรุงเทพมหานครและเป็นศูนย์กลางความเจริญในภูมิภาคตะวันตกที่ช่วยให้เมืองนครปฐมมีการเติบโตในทุกด้านและมีการเปลี่ยนแปลงการใช้ที่ดินเพื่อประโยชน์ต่างๆ ส่วนโครงการอื่นๆ ที่เกี่ยวข้องกับพัฒนาเมือง ได้แก่ โครงการสวนทองถิ่นและโครงการพัฒนาของเอกชนในรูปแบบของการลงทุนด้านอสังหาริมทรัพย์

นอกจากการวิเคราะห์จากสภาพทั่วไปของชุมชนเมืองจากการรวบรวมข้อมูลและการสำรวจในพื้นที่ข้างต้นแล้ว การศึกษาครั้งนี้ยังจะพิจารณาความสำคัญของเมืองนครปฐม ในอีกแง่หนึ่ง ได้แก่ การเป็นเมืองเก่าที่มีโบราณสถานที่สำคัญอยู่ในพื้นที่ โดยจะศึกษาในเรื่องการกระจายตัวของโบราณสถานและความสำคัญในส่วนต่อไป

3.4 การกระจายตัวโบราณสถานที่ขึ้นทะเบียนในเขตผังเมืองรวมเมืองนครปฐม

ด้วยเหตุที่เมืองนครปฐมเป็นเมืองที่มีพัฒนาการของเมืองสืบเนื่องมายาวนาน ดังนั้น สิ่งที่หลงเหลือตกทอดเป็นมรดกทางวัฒนธรรมที่สำคัญก็คือ โบราณสถานและแหล่งศิลปกรรมที่กระจายทั่วไปในเมือง สิ่งเหล่านี้ไม่ได้มีความหมายเพียงแค่คุณค่าที่สะท้อนให้เห็นถึงความงามในรูปแบบและกระบวนการช่าง หากแต่ยังมีคุณค่าเชิงวัฒนธรรมสะท้อนให้เห็นภาพของพัฒนาการการตั้งถิ่นฐานของเมืองอย่างยิ่ง การศึกษานี้มุ่งศึกษาการกระจายตัวของโบราณสถานในชุมชนเมืองนครปฐม (เขตผังเมืองรวมเมืองนครปฐม) เฉพาะโบราณสถานที่สำคัญต่างๆ ซึ่งขึ้นทะเบียนบัญชีโบราณสถานไว้ โดยกรมศิลปากรอันเป็นการยืนยันถึงการมีคุณค่าซึ่งสมควรมีการอนุรักษ์เพื่อเป็นหลักฐานของเมือง โดยจะกล่าวถึง ที่ตั้ง และความสำคัญของโบราณสถานดังกล่าว ต่อไปนี้

3.4.1 พระราชวังสนามจันทร์

ตั้งอยู่ที่ตำบลสนามจันทร์ ประกอบไปด้วยพระที่นั่งและพระราชตำหนักต่างๆ ซึ่งมีรูปแบบศิลปกรรมสมัยรัตนโกสินทร์ผสมศิลปะตะวันตก ที่รัชกาลที่ 6 พระราชทานนามคล้องจองกัน ได้แก่ พระที่นั่งพิมานปฐม พระที่นั่งอภิรมย์ภักดี พระที่นั่งวัชรนิรมยา พระที่นั่งสามัคคีมุขมาตย์ ปราสาทศรีวิชัย เทวาลัยคนศร์ ศาลาธรรมเทศน์โอฟาร์ พระที่นั่งปาฎิหารีย์ทัศไนย พระตำหนักชาลีมงคลอาสน์ พระตำหนักมาลีราชรัตนบัลลังก์ พระตำหนักทับแก้ว และพระตำหนักทับขวัญ โดยรัชกาลที่ 6 โปรดฯให้สร้างขึ้นเมื่อพ.ศ.2415 ครั้งสมัยยังเป็นสยามบรมราชกุมาร เพื่อเตรียมพร้อมสำหรับรับวิกฤตการณ์ของประเทศอันอาจเกิดขึ้นและเพื่อแปรพระราชฐานไปประทับพักผ่อนพระราชอิริยาบถ ณ บริเวณที่เคยเป็นพระราชวังเดิมของกษัตริย์สมัยโบราณ และทิ้งร้างไปที่เรียกกันว่า “เนินปราสาท” เมื่อสร้างเสร็จพระราชทานนามว่า “พระราชวังสนามจันทร์” ซึ่งเคยเป็นชื่อตามสระน้ำโบราณหน้าโบสถ์พรหมมณเฑียร คือ สระน้ำจันทร์ (สระบัว) ความสำคัญและคุณค่าของพื้นที่นี้ คือ พระราชวังสนามจันทร์ประกอบด้วยอาคารที่สำคัญกว่า 20 อาคาร ทุกอาคารมีคุณค่าทางประวัติศาสตร์ ทั้งจากประวัติความเป็นมา รูปทรงอาคารที่ตั้ง ลักษณะการก่อสร้างที่เป็นเอกลักษณ์ โดยเฉพาะอาคารที่เป็นพระที่นั่งและตำหนักเป็นอาคารที่มีคุณค่าอย่างยิ่งทั้งด้านประวัติศาสตร์และสถาปัตยกรรมของประเทศ นอกจากนี้เป็นบริเวณที่เกี่ยวข้องกับพระมหากษัตริย์ ดังที่รัชกาลที่ 6 ทรงโปรดให้สร้างพระที่นั่งและพระตำหนักต่างๆ เพื่อใช้เป็นที่ประทับและเป็นบริเวณที่เกี่ยวข้องกับเหตุการณ์ทางประวัติศาสตร์ โดยพระตำหนักทับขวัญในอดีตเคยเป็นที่ตั้งของกองบัญชาการเสือป่าเสนาน้อยราบหนักรักษาพระองค์ในสมัยรัชกาลที่ 6²³ นอกจากนี้ยังเป็นเรือนไทยที่สมบูรณ์แบบตามแบบสถาปัตยกรรมไทย และสำหรับชุมชนเมืองนครปฐม พระที่นั่งและพระตำหนักที่สำคัญ ยังทำหน้าที่เป็นจุดหมายตาในระดับพื้นที่ คือ สามารถมองเห็นเมื่อเข้ามาอยู่ในพระราชวังฯ เช่น พระที่นั่งพิมานปฐม อภิรมย์ภักดี พระที่นั่งชาลีมงคลอาสน์รวมทั้งอนุสาวรีย์ย่าเหล และ

²³ หอสมุดแห่งชาติ, จดหมายเหตุราชกิจจานุเบกษาของพระบาทสมเด็จพระมงกุฎเกล้าเจ้าอยู่หัว ค.ศ. 1912 (พระนคร: หอสมุดแห่งชาติ), หน้า 121.

เทวาลัยคเณศวร์ ปัจจุบันพระราชวังสนามจันทร์เป็นที่รวมของกิจกรรมที่สำคัญ ได้แก่ กิจกรรมทัศนศึกษา ชมพิพิธภัณฑ์ของนักท่องเที่ยว เช่น บริเวณพระที่นั่งชาลิมงคลอาสน์และพระที่นั่งทับขวัญ กิจกรรมพักผ่อนหย่อนใจและกีฬาของประชาชนและกิจกรรมสถานที่ราชการของข้าราชการและประชาชน นอกจากนั้นพื้นที่ยังมีคุณค่าของพื้นที่เปิดโล่ง (Open Space) มีสภาพเป็นพื้นที่สีเขียว (Green Area) ในเมืองที่มีขนาดใหญ่ มีศักยภาพสูงที่จะพัฒนาเป็นแหล่งนันทนาการและรักษาสภาพแวดล้อมของเมือง

หน่วยงานที่รับผิดชอบดูแลในปัจจุบัน คือ กรมศิลปากร ขึ้นทะเบียนและระวางแนวเขตตามประกาศในราชกิจจานุเบกษา เล่ม 98 ตอนที่ 177 วันที่ 27 ตุลาคม พ.ศ. 2524 รวมพื้นที่ 225 ไร่ 3 งาน

3.4.2 สระน้ำจันทร์

ตั้งอยู่ในเขตตำบลสนามจันทร์ สิ่งที่สำคัญในบริเวณ คือ เนินปราสาทและสระน้ำจันทร์ (สระบัว) เป็นสระโบราณขนาดใหญ่ อยู่ใกล้บริเวณพระราชวังสนามจันทร์ทางด้านทิศตะวันออก เดิมเคยมีโบสถ์พราหมณ์ ถือว่าเป็นสระน้ำศักดิ์สิทธิ์ ในอดีตเมื่อมีพิธีการของสำนักพระราชวังหรือพิธีถือน้ำพิพัฒน์สัตยาจะต้องนำน้ำจากสระนี้ไปรวมกับน้ำจากแหล่งน้ำสำคัญทั่วประเทศเพื่อชำระพระแสงต้น ถือได้ว่าสระน้ำจันทร์มีความสำคัญทางประวัติศาสตร์อย่างมาก เนื่องจากเกี่ยวข้องกับพิธีกรรม ประเพณีปฏิบัติของบุคคลระดับกษัตริย์และเจ้านาย ส่วนการถือครองที่ดินหรือผู้ดูแล คือ กรมศิลปากร และเทศบาลเมืองนครปฐม ในปัจจุบันสระน้ำจันทร์ได้รับการพัฒนาจากเทศบาลนครนครปฐมให้เป็นที่พักผ่อนหย่อนใจ แต่ไม่ปรากฏซากเนินปราสาทแล้ว มีการประกาศขึ้นทะเบียนในราชกิจจานุเบกษา เล่ม 52 ตอนที่ 75 วันที่ 8 มีนาคม พ.ศ. 2478 ให้เป็นโบราณสถาน และมีการระวางแนวเขตประกาศในราชกิจจานุเบกษา เล่ม 75 ตอนที่ 90 วันที่ 4 พฤศจิกายน พ.ศ. 2501 กำหนดเขตที่ดินโบราณสถาน เนื้อที่ประมาณ 10 ไร่ 65 ตารางวา 1 ตารางศอก

3.4.3 องค์พระปฐมเจดีย์

ตั้งอยู่ที่ตำบลพระปฐมเจดีย์ อำเภอเมือง องค์พระปฐมเจดีย์องค์เดิมนั้นไม่มีหลักฐานแน่ชัดว่าสร้างขึ้นเมื่อใด แต่จากการสันนิษฐานทางโบราณคดีเชื่อกันว่าสร้างขึ้นในสมัยที่ยังไม่นิยมสร้างพระพุทธรูปไว้บูชาแทนองค์พระพุทธรูเจ้า คือเมื่อสมัยพระเจ้าอโศกมหาราชแห่งอินเดีย ได้ส่งสมณทูตมาเผยแผ่พระพุทธศาสนายังแคว้นสุวรรณภูมิ และคงจะสร้างขึ้นในครานั้น แม้ว่าตามหลักฐานทางโบราณคดีหลายทางไม่เชื่อกันว่าจะสร้างขึ้นในสมัยพระเจ้าอโศกมหาราช แต่ทราบเพียงว่าองค์พระเจดีย์ได้มีการบูรณะปฏิสังขรณ์กันต่อมาอีกหลายสมัย เช่น มีการเปลี่ยนจากยอดฉัตรอย่างพระมหาเจดีย์สี่ัญฉี เป็นยอดปราสาทแล้วยังเสริมยอดปราสาทซึ่งเป็นของเล็กให้สูงขึ้น และองค์พระเจดีย์ค่อยๆ เปลี่ยนจากทรงชั้นหรือบาทคว่ำมาเป็นทรงระฆังกลมสูงขึ้น และได้ถูกทิ้งร้างให้ทรุดโทรมอยู่เป็นเวลานานจนกระทั่งถึงสมัยพระบาทสมเด็จพระจอมเกล้าเจ้าอยู่หัว จึงโปรดฯให้มีการปฏิสังขรณ์องค์พระเจดีย์ด้วยการสร้างพระเจดีย์ครอบพระเจดีย์องค์เดิม เมื่อ พ.ศ.2396 นอกจากนั้นยังโปรดเกล้าฯ ให้มีการสร้างพระวิหารพระระเบียง พระพุทธรูปปางต่างๆ ส่วนลักษณะรูปแบบศิลปกรรม เจดีย์องค์เดิมเป็นรูปโอคว่ำ หรือ บาทรรคว่ำคล้ายกับสี่ัญฉีเจดีย์ในสมัยพระเจ้าอโศกมหาราชแห่งอินเดีย ก่อนที่พระบาทสมเด็จพระ

พระจอมเกล้าเจ้าอยู่หัวจะทรงบูรณะมียอดปราสาทเหมือนสมัยอยุธยา พระเจดีย์ที่รัชกาลที่ 4 โปรดฯ ให้สร้างครอบเป็นลักษณะระฆังคว่ำ ขนาดสูง 120.45 เมตร ฐานโดยรอบยาว 235.50 เมตร นับเป็นเจดีย์ที่สูงที่สุดในประเทศไทย บริเวณซุ้มพระปฐมเจดีย์ทางด้านทิศเหนือมีพระร่วงโรจนฤทธิ์เป็นพระพุทธรูปประทับยืนปางห้ามญาติประดิษฐานอยู่ พระบาทสมเด็จพระมงกุฎเกล้าเจ้าอยู่หัว ทรงอัญเชิญพระเศียรพระหัตถ์และพระบาทซึ่งพบที่เมืองศรีสขณาแล้วนำมาให้ช่างหลวงบั้งซ่อมแซมขึ้นใหม่ให้เต็มองค์

คุณค่าขององค์พระปฐมเจดีย์ที่มีปรากฏนั้นมีทั้งคุณค่าในหลายด้าน โดยเฉพาะทางประวัติศาสตร์ องค์พระปฐมเจดีย์มีความสำคัญในฐานะเป็นสิ่งที่แสดงถึงจุดเริ่มต้นของพุทธศาสนาในภูมิภาคนี้ และได้รับการบูรณะจากพระมหากษัตริย์ไทยมาหลายสมัย โดยในปัจจุบันองค์พระเจดีย์ยังคงมีรูปร่างงดงามและเป็นเจดีย์ที่มีขนาดใหญ่ที่สุดในประเทศไทย ประกอบกับการมีหลักฐานทางประวัติศาสตร์ที่คงหลงเหลืออยู่ในบริเวณโดยรอบ ตั้งแต่ยุคทวารวดี เช่น พระศิลาขาว ธรรมจักรจนถึงยุครัตนโกสินทร์ เช่น การก่อสร้างวิหารและโบสถ์ ดังนั้น ภาพลักษณ์ของพระปฐมเจดีย์จึงเปรียบเสมือนศูนย์กลางของพุทธศาสนาในประเทศไทยตั้งแต่อดีตจนถึงปัจจุบัน รวมทั้งเป็นส่วนประกอบและตัวแทนของช่วงเวลาทางประวัติศาสตร์และวิวัฒนาการของชุมชนเมืองนครปฐม ในด้านวัฒนธรรม องค์พระปฐมเจดีย์เป็นสิ่งที่แสดงถึงความศรัทธาในพระพุทธรูปของคนในอดีตที่สืบทอดมาเป็นเวลานาน หรือแสดงถึงความเชื่อดั้งเดิมในเรื่องตำนานพญาพาน (พาล) ที่สร้างพระเจดีย์สูงชันกเขาเห็นเพื่อไถ่โทษที่ทำปิตุฆาต(พญาหง) และเป็นสถานที่แสดงออกทางกิจกรรม การดำเนินชีวิต ขนบธรรมเนียม ประเพณีปฏิบัติ เช่น งานนมัสการองค์พระปฐมเจดีย์ที่มีมาช้านาน ดังที่ปรากฏในภาพเขียนในอุโบสถวัดมหาสมณารามจ.เพชรบุรี และภาพถ่ายในหอสมุดแห่งชาติ นอกจากนี้ในด้านสุนทรียศาสตร์ องค์พระปฐมเจดีย์มีลักษณะเด่นด้านความงามเชิงศิลปะ ได้รับการบูรณะมาแล้วหลายครั้ง แม้มีการเปลี่ยนแปลงเชิงสถาปัตยกรรมแต่ก็แสดงถึงการรักษาให้อยู่ในสภาพดีมาจนปัจจุบัน นอกจากนี้ยังแสดงถึงความเป็นที่สูงสุด (Superlative) ในด้านความสูงที่ยากจะหาเจดีย์ใดมาเทียมได้ อีกทั้งมีคุณค่าเนื่องจากเป็นส่วนหนึ่งองค์ประกอบของเมือง โดยองค์พระปฐมเจดีย์แสดงถึงองค์ประกอบที่ต่อเนื่องของบริเวณเมืองโบราณนครปฐม เป็นสัญลักษณ์ที่อยู่นอกเมืองด้านตะวันตกห่างจากตัวเมืองราว 2 กิโลเมตร และยังเป็นจุดหมายตาระยะไกลที่สำคัญ (Distance Landmark) เนื่องจากองค์พระปฐมเจดีย์มีความสูงถึง 120 เมตร ทำให้สามารถมองเห็นองค์พระปฐมเจดีย์ได้อย่างชัดเจนและสวยงามในหลายบริเวณของเมือง ตั้งแต่ถนนเพชรเกษมช่วงผ่านเมืองนครปฐม และในบริเวณสถานที่สำคัญภายในเมือง เช่น จากพระราชวังสนามจันทร์ สระน้ำจันทร์ ถนนราชดำเนิน และสถานีรถไฟ เป็นต้น ซึ่งทำให้ผู้พบเห็นเกิดความภูมิใจในมรดกทางวัฒนธรรม ความรู้สึกที่มีที่ยึดเหนี่ยวทางใจและความเป็นเมืองที่อยู่ใต้พระพุทธรูป บริเวณรอบองค์พระปฐมเจดีย์นั้นมีความสำคัญของการเป็นที่รวมกิจกรรม โดยกิจกรรมหลักคือ กิจกรรมที่เกี่ยวข้องกับพุทธศาสนา เช่น การไหว้พระ ฟังธรรม สวดมนต์ วิปัสณา เป็นกิจกรรมที่ให้ความสงบทางด้านจิตใจ มีดำเนินการต่อเนื่องทุกวัน แม้ว่าจะถูกรบกวนจากกิจกรรมจากการท่องเที่ยวในบริเวณ อย่างไรก็ตามกิจกรรมเกี่ยวกับพุทธศาสนาก็ยังถือว่าเป็นกิจกรรมหลักของบริเวณ องค์พระปฐมเจดีย์ที่ดึงดูดผู้คนทั้งชาวไทยและต่างชาติให้เข้ามานมัสการพระปฐมเจดีย์

ลักษณะการใช้งานปัจจุบันนั้น เป็นวัดที่มีพระสงฆ์จำพรรษา โดยทางวัดเปิดให้ประชาชนและนักท่องเที่ยวเข้าชม สิ่งสำคัญ ได้แก่ องค์พระปฐมเจดีย์กับทั้งบริเวณ รูปพระยากง (พระพุทธรูปสมัยทวารวดี) พระร่วงโรจนฤทธิ์ พระพุทธไสยาสน์ และ พระสิงห์ ผู้ดูแลบริเวณองค์พระปฐมเจดีย์ ได้แก่ วัดพระปฐมเจดีย์และกรมศิลปากร ได้รับการขึ้นทะเบียนประกาศในราชกิจจานุเบกษา เล่ม 52 ตอนที่ 75 วันที่ 8 มีนาคม พ.ศ. 2478 มีการระวางแนวเขตประกาศในราชกิจจานุเบกษา เล่ม 84 ตอนที่ 75 วันที่ 16 สิงหาคม พ.ศ. 2520 กำหนดเนื้อที่ประมาณ 118 ไร่ 1 งาน

3.4.4 พิพิธภัณฑสถานแห่งชาติพระปฐมเจดีย์

พิพิธภัณฑสถานแห่งชาติพระปฐมเจดีย์ที่ตั้งอยู่ในพื้นที่กำแพงแก้วขององค์พระปฐมเจดีย์ โดยพิพิธภัณฑสถานแห่งชาติพระปฐมเจดีย์ เกิดขึ้นหลังจากย้ายเมืองนครชัยศรีจากตำบลท่านา มาตั้งที่พระปฐมเจดีย์ ในปลายสมัยรัชกาลที่ 5 สมเด็จพระเจ้าบรมวงศ์เธอกรมพระยาดำรงราชานุภาพ เสนาบดีกระทรวงมหาดไทยสมัยนั้น ได้ทรงขอให้เจ้าหน้าที่ปกครองช่วยเก็บรวบรวมโบราณวัตถุที่พบในเมืองนครปฐมมารักษาไว้รอบพระเจดีย์ ครั้นเมื่อมีของที่มีค่ามากมายก็ย้ายไปเก็บรักษาไว้ในวิหารตรงข้ามพระอุโบสถ ส่วนอาคารพิพิธภัณฑสถานแห่งชาติพระปฐมเจดีย์นั้นสร้างขึ้น พ.ศ. 2512 โดยกรมศิลปากร จัดสร้างขึ้นอยู่ทางด้านทิศใต้ขององค์พระปฐมเจดีย์ ซึ่งแยกออกจากพิพิธภัณฑสถานแห่งชาติพระปฐมเจดีย์ เนื่องจากมีผู้มีจิตศรัทธาได้นำโบราณวัตถุและศิลปะมามอบให้วัดเป็นจำนวนมาก ทำให้วิหารหลังเดิมคับแคบเกินไป เจ้าอาวาสวัดพระปฐมเจดีย์ได้เสนอกกรมศิลปากรขออนุมัติจากรัฐบาลให้สร้างอาคารพิพิธภัณฑสถานหลังใหม่ เป็นสถานที่จัดแสดงโบราณวัตถุ ศิลปวัตถุสมัยทวารวดีเป็นส่วนใหญ่²⁴ ในด้านความสำคัญนั้น พิพิธภัณฑสถานแห่งนี้เป็นสถานที่ให้ข้อมูลและทำให้เกิดความรู้ทางประวัติศาสตร์ของเมือง เป็นที่แสดงพยานหลักฐานให้เห็นว่าเมืองนครปฐม ครั้งหนึ่งเคยเป็นเมืองสำคัญของอาณาจักรทวารวดี โดยทำการรวบรวมวัตถุ วิจารณ์และจำแนกประเภทวัตถุ ทำการบันทึกหลักฐาน สงวนรักษา การจัดแสดงรวมทั้งการบริการทางการศึกษาแก่บุคคลทั่วไปโดยได้รับการดูแลโดยกองพิพิธภัณฑสถานแห่งชาติ กรมศิลปากร และประกาศเป็นโบราณสถานตามประกาศในราชกิจจานุเบกษา เล่ม 78 ตอนที่ 94 วันที่ 14 พฤศจิกายน พ.ศ. 2504

3.4.5 วัดพระปฐมเจดีย์ราชวรมหาวิหาร (วัดใหญ่)

ตั้งอยู่ที่ตำบลพระปฐมเจดีย์ เป็นวัดที่อยู่กับองค์พระปฐมเจดีย์ ที่พบซากโบราณสถาน และปูชนียวัตถุ ผู้มีความรับผิดชอบในการดูแลคือวัดพระปฐมเจดีย์ฯและกรมศิลปากร ลักษณะการใช้งานในปัจจุบัน คือเป็นศาสนสถาน และปฏิบัติพระภิกษุสงฆ์ ได้รับการขึ้นทะเบียนประกาศในราชกิจจานุเบกษา เล่ม 52 ตอนที่ 75 วันที่ 8 มีนาคม พ.ศ. 2478 โดยยังไม่มีการระวางแนวเขต

²⁴ สัจจตรา มาถาวร, พิพิธภัณฑสถานแห่งชาติในประเทศไทย (กรุงเทพฯ: บริษัทฐานการพิมพ์จำกัด, 2541) หน้า 73-74.

3.4.6 วัดพระงาม

ตั้งอยู่ที่ตำบลพระปฐมเจดีย์ อำเภอเมือง อยุร์ิมทางรถไฟ ห่างจากองค์พระปฐมเจดีย์ไปทางด้านตะวันตกเฉียงเหนือ วัดพระงามมีซากพระเจดีย์ขนาดใหญ่สมัยเดียวกับองค์พระปฐมเจดีย์เดิม แสดงว่าบริเวณนี้เคยเป็นวัดเก่าตั้งแต่สมัยโบราณ มีการขุดพบพระพุทธรูปศิลา ธรรมจักร กวางหมอบ พระพุทธรูปสำริดและพระดินเผาหลายชิ้น ที่เรียกว่าวัดพระงามนั้น สมเด็จพระยามะยาดำรงราชานุภาพทรงอธิบายว่า เพราะพระพุทธรูปดินเผาที่ขุดได้จากบริเวณนี้มีความงามเป็นเลิศ มีการบูรณะเพิ่มเติมในสมัยอยุธยาและมาสร้างขึ้นใหม่ในสมัยรัชกาลที่ 5 ซึ่งเมื่อมีการสร้างรถไฟผ่านด้านหลังของวัดนั้น ทางรถไฟได้ทำลายซากเจดีย์ซึ่งกลายเป็นเนินดินลงไปบ้าง ในพ.ศ.2446 ได้มีการปรับปรุงที่รกร้างบริเวณข้างทางรถไฟนี้ และได้พบกุฏิโบราณหลังหนึ่งกับวิหารบนเนินดิน มีพระพุทธรูปเก่าประดิษฐานอยู่ กรมศิลปากรมาสำรวจและสันนิษฐานว่าสร้างขึ้นในสมัยอยุธยาเพราะลักษณะการก่อสร้างที่ฐานของวิหารสร้างคล้ายรูปเรือสำเภาแบบอยุธยา คุณค่าความสำคัญของวัดนี้ คือ เป็นศาสนสถานแสดงให้เห็นถึงร่องรอยทางประวัติศาสตร์ทั้งในช่วงสมัยทวารวดีและ รัตนโกสินทร์ ปัจจุบันวัดพระงามได้รับพระราชทานวิสุงคามสีมาว่า วัดโสดาพุทธาราม และเปิดให้ประชาชนและนักท่องเที่ยวมาสักการะ ส่วนการขึ้นทะเบียนประกาศในราชกิจจานุเบกษาเล่ม 52 ตอนที่ 75 วันที่ 8 มีนาคม 2478 แต่ยังไม่มีการระวางแนวเขตโบราณสถาน

3.4.7 วัดพระประโทนเจดีย์วรวิหาร

อยู่ห่างจากตัวเมืองไปทางทิศตะวันออกประมาณ 2 กิโลเมตร ที่ตำบลพระประโทน สิ่งที่สำคัญ คือ องค์พระมหาเจดีย์ (พระประโทนเจดีย์) พระประโทนเจดีย์เป็นเจดีย์ที่เก่าแก่และใหญ่เป็นอันดับสองรองจากพระปฐมเจดีย์ เจดีย์นี้องค์สูง 50 เมตร ปรากฏซากเนินอยู่กลางวัด เป็นปรางค์ที่มีฐานเจดีย์ 8 เหลี่ยม ประกอบด้วยชุดฐาน 3 ชั้น ขนาดเท่ากัน ส่วนตัวพระปรางค์เป็นพระปรางค์มีผู้สร้างปรางค์ย่อมแบบอยุธยา มีบันไดขึ้นไปยังองค์ปรางค์ ปรางค์สูงจากพื้นดินประมาณ 20 เมตร²⁵ จากหลักฐานภาพถ่ายดาวเทียมและการขุดค้นทางโบราณคดี เชื่อว่าเป็นศูนย์กลางของเมืองโบราณสมัยทวารวดี ถือกันว่าเป็นที่บรรจุพระบรมสารีริกธาตุของพระพุทธเจ้า เดิมเป็นเจดีย์เก่าแก่และได้รับการปฏิสังขรณ์ขึ้นใหม่ในรัชกาลที่ 4 โบราณวัตถุที่ค้นพบในบริเวณนี้มีหลายอย่าง เช่น พระพุทธรูป ลูกประคำ พระพิมพ์ดินเผาสมัยทวารวดี ความสำคัญทางประวัติศาสตร์ในทางประวัติศาสตร์ พระประโทนเจดีย์มีคุณค่าในฐานะเจดีย์ที่มีอายุเก่าแก่ เป็นตัวแทนของช่วงเวลาทางประวัติศาสตร์อันเป็นหลักฐานของวิวัฒนาการชุมชนเมืองที่เกี่ยวข้องกับประวัติศาสตร์ในยุคก่อนตั้งอาณาจักรสุโขทัย เป็นสิ่งแสดงถึงร่องรอยการอยู่อาศัยของชุมชนโบราณโดยพระประโทนเจดีย์เป็นศาสนสถานที่ตั้งอยู่กลางเมืองโบราณ²⁶ นอกจากนี้พระประโทนเจดีย์ยังมีคุณค่าของการเป็นจุดหมายตา

²⁵ หม่อมเจ้าสุภัทรีดิศ ดิศกุล และเจ้าพระยาทิพากรวงศ์, "ตำนานพระปฐมเจดีย์," เรื่องของจังหวัดนครปฐม (กทม : โรงพิมพ์มหาวิทยาลัยศิลปากร, 2502), หน้า 25-26.

²⁶ ผาสุก อินทรารุณ, รายงานการขุดค้นที่ตำบลพระประโทน อำเภอเมือง จังหวัดนครปฐม (กรุงเทพฯ: ภาควิชาโบราณคดี คณะโบราณคดี มหาวิทยาลัยศิลปากร, 2526), หน้า ป.

เพราะสามารถมองเห็นได้จากบริเวณถนนเพชรเกษมก่อนเข้าสู่เมืองนครปฐม และเป็นที่ยอมรับกิจกรรมเกี่ยวกับศาสนาเฉพาะผู้มีความศรัทธาซึ่งมีจำนวนน้อยกว่า โดยเฉพาะนักท่องเที่ยวมีไม่มากนัก และมีการจัดงานประจำปีคล้ายกับงานประจำปีของพระปฐมเจดีย์ อีกทั้งยังมีคุณค่าของการเป็นพื้นที่เปิดโล่งซึ่งพื้นที่นี้เปรียบเสมือนที่ว่างกลางเมืองโบราณในอดีต และเนื่องจากมีการพัฒนาพื้นที่โดยรอบจนมีความหนาแน่นมากขึ้น ยิ่งทำให้บริเวณพระประโทนเจดีย์มีคุณค่ามากขึ้น นอกจากนี้บริเวณคูเมืองจัดว่าเป็นพื้นที่เปิดโล่งที่มีคุณค่าสำหรับการพัฒนาเมือง สมควรมีการอนุรักษ์ไว้ก่อนที่จะถูกทำลายโดยรู้เท่าไม่ถึงการณ์ นอกจากนี้พระเจดีย์ยังมีความเชื่อมโยงกับความเชื่อของชุมชนเกี่ยวกับตำนานการสร้างไถ่บาปของพญาพาน (พาล) ที่มายายหอมผู้มีพระคุณมาพร้อมกับพระปทม (พระปฐมเจดีย์) รวมทั้งตำนานพระปฐมเจดีย์ที่กล่าวถึงบ้านโพนะพรหมณที่นำทะนันทองที่ดวงพระบรมธาตุของพระพุทธเจ้ามาบรรจุไว้ในเรือนหิน (เจดีย์) การใช้สอยในปัจจุบันนั้น ชุมชนยังคงใช้เป็นศาสนสถานเพื่อประกอบพิธีกรรมทางศาสนาของพุทธศาสนิกชน ลักษณะการถือครองที่ดินหรือผู้ดูแลนั้นเป็นสิทธิ์ของวัดและกรมศิลปากร มีการขึ้นทะเบียนประกาศในราชกิจจานุเบกษา เล่ม 52 ตอนที่ 75 วันที่ 8 มีนาคม 2478 แต่ไม่มีการประกาศระวางแนวเขต

3.4.8 ฐานเจดีย์ที่วัดพระประโทนฯ (เจดีย์จุลประโทน)

ตั้งอยู่ตำบลพระปฐมเจดีย์ ข้างวิทยาลัยเทคนิคนครปฐม เจดีย์จุลประโทนตั้งอยู่ห่างจากวัดพระประโทนเจดีย์ไปทางทิศตะวันออก ประมาณ 500 เมตร กรมศิลปากรได้ดำเนินการขุดค้นเมื่อ พ.ศ. 2482-2483 พร้อมกับการขุดค้นที่วัดพระเมรุ ร่วมกับศาสตราจารย์ชาวฝรั่งเศส มองลีเออร์ ปีแอร์ ดูปองต์ พบเจดีย์ใหญ่แต่ยอดหักพังหมดแล้ว สันนิษฐานว่าเจดีย์จุลประโทนได้รับการก่อสร้างเพิ่มเติมมาถึง 3 สมัย เนื่องจากพบปฏิมากรรมประเภทดินเผาในสมัยแรกสร้าง ประเภทปูนปั้นในสมัยที่ 2 แต่การสร้างครั้งที่สามไม่ปรากฏร่องรอยให้เห็น พ.ศ. 2511 มีการค้นพบแผ่นภาพปฏิมากรรมปูนขณะที่กำลังสร้างถนนเพชรเกษม โดยผู้ก่อสร้างได้สร้างโรงเก็บเครื่องจักรไว้บริเวณที่ว่างของวัดพระประโทนเจดีย์ โดยไม่ทราบว่าเจดีย์โบราณปกคลุมด้วยต้นไม้รก ทั้งที่กรมศิลปากรได้เคยขุดแต่งไว้แล้ว ขณะที่กำลังขุดแต่งพื้นที่รกร้างได้ขุดเอาภาพปูนขึ้นมาจำนวนหนึ่ง เมื่อกรมศิลปากรทราบเรื่องได้มาขอภาพปูนปั้นที่เหลือจากเจ้าอาวาสไปเก็บรักษาไว้ที่พิพิธภัณฑสถานแห่งชาติวัดพระปฐมเจดีย์ฯ ภาพปูนปั้นเป็นภาพนูนต่ำนั้นเกี่ยวกับพุทธศาสนานิกายมหายาน ซึ่งเผยแพร่เข้ามาในบริเวณนี้ราวพุทธศตวรรษที่ 12-13 คาดว่าสภาพดั้งเดิมเป็นสถูปองค์บาทคว่ำคล้ายพระปฐมเจดีย์องค์เดิม ปัจจุบันเหลือแต่ฐานเจดีย์สามชั้นลดหลั่นกัน²⁷ แพลนเจดีย์คล้ายเจดีย์คุปตะจากอินเดีย²⁸ คุณค่าของโบราณสถานนี้ คือ เป็นหลักฐานทางประวัติศาสตร์ของสิ่งก่อสร้างสมัยทวารวดี แสดงถึงความศรัทธาและการเผยแพร่ของนิกายมหายาน กาวบุชาเจดีย์ในสมัยโบราณ และการอยู่อาศัยของชุมชนนครปฐมโบราณ เจดีย์นี้ได้รับการ

²⁷ ผาสุข อินทราวุธ, รายงานการขุดค้นที่ตำบลพระประโทน อำเภอเมือง จังหวัดนครปฐม, หน้า พ.ม.

²⁸ น.ณ. ปากน้ำ, เอกสารประกอบการสัมมนาประวัติศาสตร์โบราณคดีและวัฒนธรรมนครปฐม เส้นทางมหาวิทยาลัย

ขึ้นทะเบียนบัญชีโบราณสถานโดยกรมศิลปากร ประกาศในพระราชกิจจานุเบกษา เล่ม 57 ตอนที่ 40 วันที่ 22 ตุลาคม พ.ศ. 2483 แต่ยังไม่มีการระวางแนวเขต

3.4.9 วัดธรรมศาลา

ตั้งอยู่ที่ตำบลธรรมศาลา สันนิษฐานว่าในสมัยโบราณ บริเวณวัดธรรมศาลาคงเคยเป็นทะเลเพราะบริเวณนี้มีผู้ขุดพบสมอ สายโซ่ เรือเดินทะเล และเปลือกหอย ตามตำนานเล่าว่าพระยาพานได้สร้างอุทิศโรงธรรมสำหรับพระสงฆ์แสดงธรรมจึงเรียกโรงธรรมนี้ว่า ธรรมศาลา เนินเจดีย์ใหญ่ที่วัดธรรมศาลานี้ เชื่อกันว่าเกี่ยวข้องกับวัดพระเมรุ คือมีโพรงและอิฐลักษณะเดียวกัน มีช่องเข้าไปข้างในซึ่งเชื่อกันว่าตรงเนินนี้เป็นอุโบสถเชื่อมจากวัดพระเมรุไปถึงวัดธรรมศาลา คาดว่าเนินทั้งที่วัดธรรมศาลาและวัดพระเมรุอยู่ในสมัยเดียวกัน และรุ่นเดียวกับองค์พระปฐมเจดีย์ ฐานเจดีย์เป็นอิฐสมัยทวารวดี ก่อนพุทธศตวรรษที่ 17 ซึ่งมีอายุต่อเนื่องมาจนถึงปัจจุบัน ในด้านคุณค่าความสำคัญนั้น วัดธรรมศาลาแสดงถึงความต่อเนื่องของการอยู่อาศัยบริเวณริมคลองบางแก้วตั้งแต่ก่อนพุทธศตวรรษที่ 17 จนถึงในสมัยอยุธยา เนื่องจากพบภาชนะดินเผาจีน อันเป็นสินค้าขาเข้าที่นิยมมากในสมัยอยุธยา แม้จะพบไม่มากนัก แต่ก็พ้องกับนิทานที่เล่าถึงปู่โสมเฝ้าเครื่องถ้วยชาม ซึ่งคงมีต้นมาจากการเห็นเครื่องถ้วยชามที่ชาวบ้านสมัยนั้นไม่มีใช้ทั่วไป ต้องมายืมใช้ในงานปี เครื่องถ้วยชามนั้นน่าจะเป็นเครื่องเคลือบที่พบใกล้เจดีย์ จึงได้นำมาผูกเป็นนิทานเล่าขานกันมา²⁹ สภาพปัจจุบันเนินเจดีย์ยังไม่ได้ทำการขุดแต่งและบูรณะ แต่มีการขึ้นทะเบียนวัดเป็นโบราณสถาน ประกาศในราชกิจจานุเบกษา เล่ม 52 ตอนที่ 75 วันที่ 8 มีนาคม พ.ศ. 2478 และยังไม่ได้รับการระวางเขตโบราณสถาน

3.4.10 วัดพระเมรุ

วัดพระเมรุตั้งอยู่ที่ตำบลพระปฐมเจดีย์ มีฐานโบราณสถานเป็นสิ่งที่สำคัญของบริเวณ วัดพระเมรุเป็นวัดร้างมีซากเนินขนาดใหญ่อยู่กลางวัดถือเป็นวัดสำคัญแห่งหนึ่งในสมัยโบราณ เนื่องจากพบพระพุทธรูปขนาดใหญ่หลายองค์ในบริเวณนี้ เป็นวัดเก่าแก่สมัยทวารวดี จากซากเนินขนาดใหญ่ที่ขุดพบทำให้นักโบราณคดีสันนิษฐานว่า เป็นที่ตั้งเจดีย์องค์หนึ่งมาใกล้เคียงกับองค์พระปฐมเจดีย์ ห่างจากองค์พระปฐมเจดีย์ไปทางใต้ 1 กิโลเมตร สันนิษฐานว่าสร้างตั้งแต่สมัยทวารวดี อายุประมาณ 1,000 ปีขึ้นไป และถูกทิ้งร้างมาเป็นเวลาหลายร้อยปี กรมศิลปากรได้ทำการขุดแต่งเมื่อปี พ.ศ. 2481 พบว่าเป็นโบราณสถานเจดีย์องค์ใหญ่ มีลักษณะก่อเป็นชั้นๆ ย่อมุมขึ้นไป ในขณะที่ขุดวัดความสูงของอิฐชั้นต่างๆ ได้ถึง 12 เมตร รอบฐานเจดีย์มีซุ้มประดิษฐานพระพุทธรูปศิลาขาวปางปฐมเทศนา นั่งห้อยพระบาทประจำทั้ง 4 ทิศ นักโบราณคดีสันนิษฐานว่าเป็นพระพุทธรูปทวารวดี³⁰ พระพุทธรูปที่พบองค์หนึ่งสมบูรณ์

²⁹ นิตยา กนกมงคล . ร่องรอยชุมชนบริเวณลุ่มน้ำนครชัยศรี ก่อนพุทธศตวรรษที่ 24 รายงานการศึกษาเฉพาะบุคคล ภาควิชาโบราณคดี มหาวิทยาลัยศิลปากร 2534, หน้า 44-45.

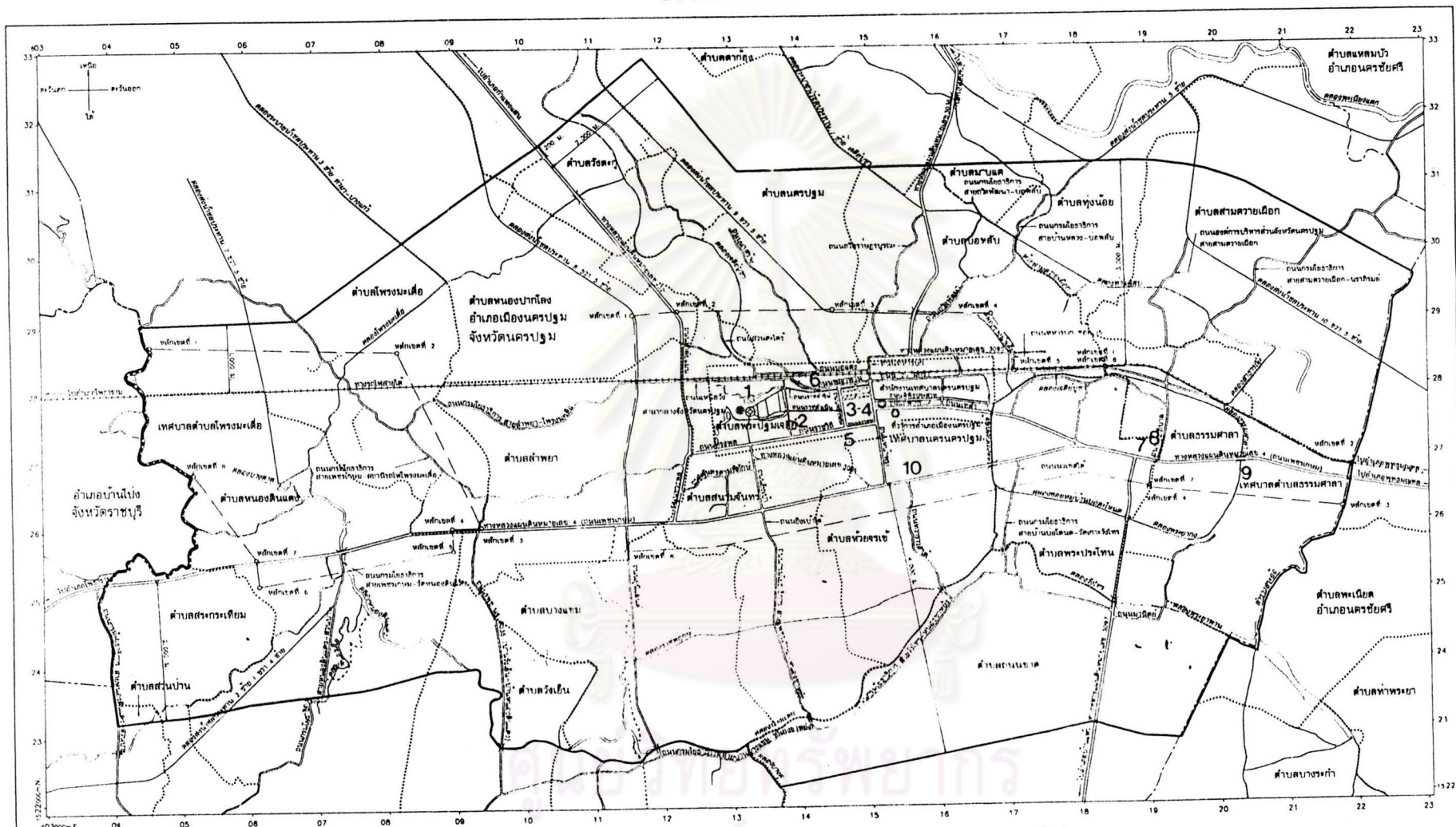
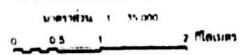
³⁰ มหาวิทยาลัยศิลปากร, "พระบาทสมเด็จพระมงกุฎเกล้าเจ้าอยู่หัวกับงานโบราณคดีในมณฑลนครชัยศรี," จัดพิมพ์เป็นอนุทินทางการเนื่องในโอกาสวันพระมหาธีรราชเจ้ารำลึก 2513 ณ พระราชวังนครปฐม. (นครปฐม: มหาวิทยาลัยศิลปากร, 2513), หน้า 5.

ที่สุด มีขนาดใหญ่กว่าคนถึง 3 เท่า ซึ่งพบเนื่องจากการขนอิฐของชาวบ้านและพระสงฆ์เพื่อนำไปใช้ปฏิสังขรณ์ในบริเวณพระปฐมเจดีย์เมื่อพ.ศ.2404 และได้ัญเชิญมาประดิษฐานไว้เป็นพระประธาน ณ อุโบสถวัดพระปฐมเจดีย์ ส่วนอีก 3 องค์นั้น ขุดพบบางชิ้นส่วน กรมศิลปากรได้ทำการรวบรวมและปั้นต่อเติมให้ได้สัดส่วน แล้วนำไปไว้ที่พิพิธภัณฑสถานแห่งชาติเจ้าสามพระยา จังหวัดพระนครศรีอยุธยา 1 องค์ ในพิพิธภัณฑสถานแห่งชาติกรุงเทพฯ 1 องค์ และนำมาประดิษฐานไว้ที่ลาดลดชั้นด้านทิศใต้ขององค์พระปฐมเจดีย์ 1 องค์ สภาพปัจจุบันของวัดพระเมรุ เป็นซากเจดีย์ก่อด้วยอิฐบนเนินโบราณขนาด 90 x 9 เมตร คุณค่าความสำคัญนั้น นอกจากเป็นที่ตั้งของศาสนสถานขนาดใหญ่สมัยทวารวดี ยังเป็นที่ตั้งของพระตำหนักสวนนันทอุทยาน ในสมัยรัชกาลที่ 6 ปัจจุบันได้รับการขุดแต่งและบูรณะเรียบร้อยแล้ว แต่มีต้นไม้ขึ้นรกร้าง หน่วยงานที่รับผิดชอบ คือ กรมศิลปากรโดยประกาศในราชกิจจานุเบกษา เล่ม 52 ตอนที่ 75 วันที่ 8 มีนาคม พ.ศ. 2478 แต่ยังไม่มีการระวางแนวเขตโบราณสถาน

นอกจากการประกาศการใช้ประโยชน์ที่ดินของสำนักงานผังเมืองจังหวัด ให้โบราณสถานประเภทวัดเป็นที่ดินประเภทสถาบันศาสนา และกำหนดให้โบราณสถานและพื้นที่บางแห่งเป็นที่ดินประเภทอนุรักษ์เพื่อส่งเสริมเอกลักษณ์ศิลปวัฒนธรรมไทย ได้แก่ คลองเจดีย์บูชา พระราชวังสนามจันทร์ คลองห้วยจรเข้ม และคลองขอยหมู่บ้านบ่อตะไหนด สระน้ำจันทร์ โบราณสถานวัดพระเมรุ และคลอง พระยาภาง หน่วยงานส่วนกลาง อันได้แก่ กรมศิลปากร ก็มีการประกาศขึ้นทะเบียนบัญชีโบราณสถานในเขตชุมชนเมืองนครปฐม โดยโบราณสถานในพื้นที่ศึกษาที่มีการประกาศขึ้นบัญชีโบราณสถานมีจำนวน 10 แห่ง แต่มีโบราณสถานบางแห่งที่ไม่ได้มีการประกาศระวางแนวเขตโบราณสถานไว้ ซึ่งได้แก่ พระประโทณเจดีย์ฯ เจดีย์จุลประโทณ วัดพระเมรุ วัดพระงาม วัดธรรมศาลา วัดพระปฐมเจดีย์ฯ อันจะทำให้การอนุรักษ์โบราณสถานโดยการควบคุมกิจกรรมโดยรอบเป็นไปได้ยากยิ่งขึ้น เนื่องจากไม่มีขอบเขตโบราณสถานที่แน่นอน นอกจากนี้ สภาพการอนุรักษ์โบราณสถานของชุมชนในปัจจุบันนั้น มุ่งที่จะรักษาเฉพาะตัวโบราณสถาน มีการรักษาสภาพและบูรณะปฏิสังขรณ์เพียงตัวโบราณสถาน โดยมีได้ตระหนักว่าการรักษาโบราณสถานหรือศิลปกรรมให้คงอยู่นั้น จำเป็นต้องคำนึงถึงสิ่งแวดล้อมที่เกิดสภาพที่ส่งเสริมคุณค่าและความสำคัญของโบราณสถานต่างๆ จึงทำให้กิจกรรมการดำเนินชีวิตที่มีอย่างต่อเนื่องในเมืองส่งผลเสียหายต่อบริเวณโบราณสถานที่มีคุณค่าของชุมชน ซึ่งจะได้มีการกล่าวถึงผลการศึกษารายละเอียดของการเติบโตของเมืองและชุมชนพื้นที่โดยรอบโบราณสถานของชุมชนเมืองนครปฐมที่พัฒนาซ้อนทับบนเมืองเก่าที่มีมาแต่อดีตในบทต่อไป

แผนที่ท้ายกฎกระทรวง
ให้ใช้บังคับผังเมืองรวมเมืองนครปฐม

พ.ศ. 2544

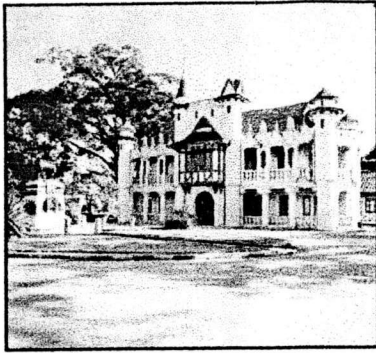


แผนที่ 3.8 แสดงการกระจายตัวของโบราณสถานที่ได้รับการขึ้นทะเบียนโบราณสถานโดยกรมศิลปากร

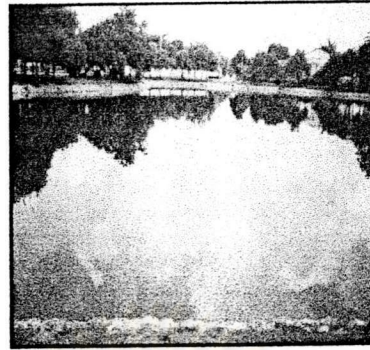
- เครื่องหมาย
- แนวเขตผังเมืองรวม
 - - - เขตจังหวัด
 - · - · - เขตตำบล
 - เขตเทศบาล
 - == ทางหลวง ถนน
 - · - · - ถนนลูกรัง ชั้นถนนอ่อน
 - ทางรถไฟ
 - สีฟาร์ม
 - คลอง ห้วย
 - คลองส่งน้ำ
 - ศาลากลางจังหวัด
 - ที่ว่าการอำเภอ
 - ◎ สถานราชการ
 - เมา

- | | |
|-------------------------------------|--|
| 1 พระราชวังสนามจันทร์ | 6 วัดพระงาม |
| 2 สระน้ำจันทร์ | 7 วัดพระประโทนเจดีย์ฯ |
| 3 องค์พระปฐมเจดีย์ | 8 เจดีย์จุลประโทน (ฐานเจดีย์ที่วัดพระประโทน) |
| 4 พิพิธภัณฑสถานแห่งชาติพระปฐมเจดีย์ | 9 วัดธรรมศาลา |
| 5 วัดพระปฐมเจดีย์ฯ | 10 วัดพระเมรุ |

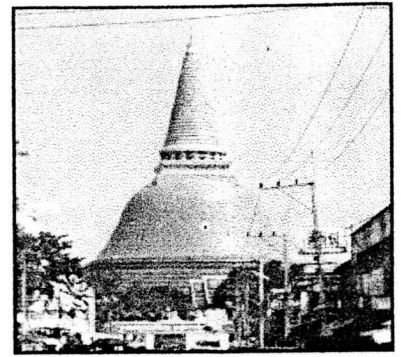
รูปที่ 3.2-3.11 แสดงโบราณสถานที่ได้รับการขึ้นทะเบียนในพื้นที่ศึกษา



รูปที่ 3.2 พระราชวังสนามจันทร์



รูปที่ 3.3 สระน้ำจันทร์



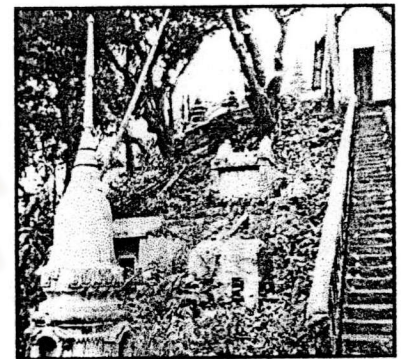
รูปที่ 3.4 พระปฐมเจดีย์



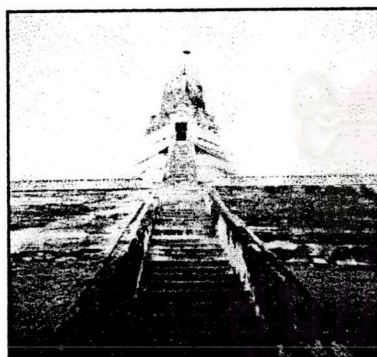
รูปที่ 3.6 พิพิธภัณฑ์สถานแห่งชาติพระปฐมเจดีย์



รูปที่ 3.5 ซากเจดีย์เดิมวัดพระปฐมเจดีย์ฯ



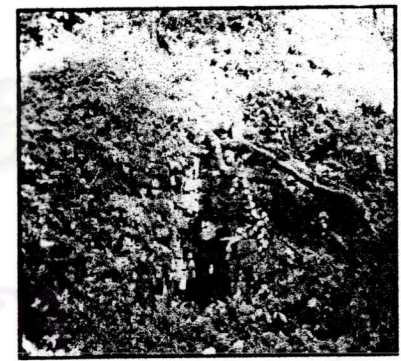
รูปที่ 3.7 ซากเจดีย์วัดพระงาม



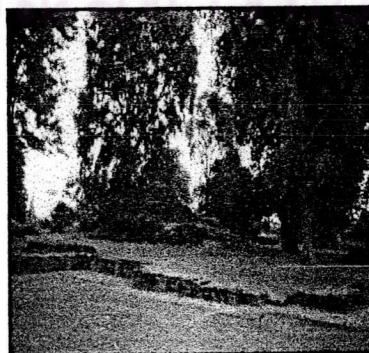
รูปที่ 3.8 พระประโทนเจดีย์ฯ



รูปที่ 3.9 เจดีย์จุลประโทน



3.10 เนินเจดีย์วัดธรรมศาลา



รูปที่ 3.11 วัดพระเมรุ