

### ผลการวิเคราะห์ข้อมูล

ในการเสนอผลการวิเคราะห์ข้อมูล เพื่อศึกษา การหยุดเรียนของนักเรียนชั้นประถมศึกษาตอนปลาย ในอำเภอชัยบุรี จังหวัดปทุมธานี ผู้วิจัยได้รายงานตามลำดับ ดังนี้คือ

1. อัตราส่วนร้อยละของการหยุดเรียนโดยเฉลี่ยพร้อมกับ ผลการเปรียบเทียบเวลาหยุดเรียนของนักเรียน และเวลาหยุดเรียนที่โรงเรียนกำหนด กับเวลาหยุดเรียนทั้งสองประเภทดังกล่าวที่กระทรวงศึกษาธิการอนุมัติให้
2. ฐานนิยมของเดือนที่นักเรียนหยุดเรียน
3. ความสัมพันธ์ระหว่างเวลาหยุดเรียน กับสัมฤทธิ์ผลทางการเรียน สำหรับรายละเอียดของผลการวิจัยในแต่ละหัวข้อ มีดังนี้

#### 1. อัตราส่วนร้อยละของการหยุดเรียน

##### 1.1 อัตราส่วนร้อยละการหยุดเรียนเอง

ผลจากการคำนวณหาสัมประสิทธิ์เฉลี่ยกับส่วนเบี่ยงเบนมาตรฐานของจำนวนวันหยุดเรียนเองในปีการศึกษา 2519 ของกลุ่มตัวอย่างประชากรนักเรียน ปรากฏข้อค้นพบดังแสดงในตารางที่ 1 ซึ่งแสดงว่า กลุ่มตัวอย่างประชากรนักเรียนชั้นประถมศึกษาปีที่ 5, 6, 7 และโดยส่วนรวม มีจำนวนวันหยุดเรียนเอง โดยเฉลี่ยเท่ากับ 10.85, 7.84, 6.08 และ 8.61 วัน หรือคิดเป็นร้อยละ 5.83, 4.22, 3.27 และ 4.63 ของจำนวนวันที่เปิดเรียนในปีการศึกษา 2519 ( 186 วัน) ตามลำดับ เมื่อพิจารณาค่าเฉลี่ยรวมทุกโรงเรียนในแต่ละระดับชั้น จะเห็นได้ว่า การกระจายของจำนวนวันหยุดเรียนเองในกลุ่มตัวอย่างประชากรนักเรียนชั้นประถมศึกษาปีที่ 6 มากกว่าของกลุ่มตัวอย่างประชากรนักเรียนชั้นประถมศึกษาปีที่ 7 อย่างเด่นชัด ในขณะที่ค่าเฉลี่ยของจำนวนวันหยุดเรียนของทั้งสองระดับชั้นมีค่าใกล้เคียงกัน เมื่อพิจารณาเป็นรายโรงเรียน พบว่า ค่าเฉลี่ยจำนวนวันหยุดเรียนเองในระดับประถมศึกษา

ตอนปลายทั้งสามระดับชั้นของโรงเรียนวัดเขียนเขต ต่ำกว่าของโรงเรียนอื่น จนสังเกตเห็นได้ และ  
 ในทำนองตรงกันข้าม ค่าเฉลี่ยกับส่วนเบี่ยงเบนมาตรฐานของจำนวนวันหยุดเรียนเองในระดับประถมศึกษา  
 ปีที่ 5 ของโรงเรียนวัดสระบัว กับโรงเรียนวัดพิชิตพิทยาธรรม สูงกว่าของโรงเรียนอื่นอย่างเด่นชัด

หลังจากได้คำนวณหาขอบเขตมัธยิมเลขคณิตของจำนวนวันหยุดเรียนเอง ที่ระดับความเชื่อมั่น  
 99 เปอร์เซนต์ ผลปรากฏว่า ช่วงพิสัยของขอบเขตมัธยิม เลขคณิตของจำนวนวันหยุดเรียนเองของกลุ่ม  
 ตัวอย่างประชากรนักเรียนชั้นประถมศึกษาปีที่ 5, 6, 7 และประถมศึกษาตอนปลายรวม มีค่าเท่ากับ  
 8.61 - 13.09 วัน, 5.87 - 9.81 วัน, 4.74 - 7.42 วัน และ 7.42 - 9.80 วัน ตามลำดับ  
 เมื่อพิจารณาโดยส่วนรวมจะเห็นว่า อยู่ในช่วงพิสัยตั้งแต่ 4.74 - 13.09 วัน หรือเท่ากับร้อยละ  
 2.55 - 7.04 ของจำนวนวันที่เปิดเรียนในปีการศึกษา 2519 (186 วัน) เมื่อได้เปรียบเทียบกับเกณฑ์  
 ของกระทรวงศึกษาธิการซึ่งอนุโลมให้ประชากรนักเรียนประถมศึกษาตอนปลายโดยทั่วไป มีจำนวนวันหยุด  
 เรียนเองไม่เกินร้อยละ 25 หรือไม่เกิน 46.5 วัน ต่อปีการศึกษา แสดงว่าประชากรนักเรียนประถมศึกษา  
 ตอนปลาย ในอำเภอชัยบุรี มีอัตราส่วนร้อยละ การหยุดเรียนเองอยู่ในเกณฑ์ของกระทรวงศึกษาธิการหรือ  
 อยู่ในขอบเขตที่กระทรวงศึกษาธิการอนุโลมให้

ศูนย์วิจัยทรัพยากร  
 จุฬาลงกรณ์มหาวิทยาลัย

ตารางที่ 1 มัชฌิมเลขคณิต [ $\bar{X}$ ] และส่วนเบี่ยงเบนมาตรฐาน [S.D.] ของจำนวนวันหยุดเรียนเองของกลุ่มตัวอย่างประชากรนักเรียนชั้นประถมศึกษาตอนปลาย ในอำเภอชัยบุรี จังหวัดปทุมธานี

โรงเรียน	ป.5			ป.6			ป.7			รวมทุกชั้น		
	n	$\bar{X}$	S.D.	n	$\bar{X}$	S.D.	n	$\bar{X}$	S.D.	n	$\bar{X}$	S.D.
ชุมชนประชาธิปไตย- วิทยาคาร	278	8.83	9.92	277	7.17	15.95	177	8.91	14.22	732	7.94	13.51
วัดแสงสรโรก	ข้อมูลสูญหาย			23	12.65	20.80	ข้อมูลสูญหาย			23	12.65	20.80
วัดเข็มนเขต	75	1.73	3.15	66	3.58	6.03	104	2.75	4.87	245	2.66	4.82
วัดมูลจินดาราม	81	5.49	7.31	53	5.11	7.72	42	6.45	6.08	176	5.61	7.31
วัดนาบุญ	38	8.32	19.99	40	6.70	6.87	28	4.68	3.49	106	6.74	12.79
วัดชุมแก	26	5.00	12.38	ข้อมูลสูญหาย			ข้อมูลสูญหาย			26	5.00	12.38
วัดสระบัว	52	24.60	32.25	47	15.47	26.40	ข้อมูลสูญหาย			99	20.26	29.83
วัดพิชิตวิทยาราม	102	24.77	41.57	46	11.91	34.09	57	3.79	5.36	205	16.05	34.69
รวมทุกโรงเรียน	652	10.85	22.17	552	7.84	17.93	408	6.08	10.50	1612	8.61	18.45
ช่วงความเชื่อมั่น	8.61 - 13.09			5.87 - 9.81			4.74 - 7.42			7.42 - 9.80		

## 1.2 อัตราส่วนร้อยละการหยุดเรียนที่โรงเรียนกำหนด

ผลการคำนวณหาค่าเฉลี่ยจำนวนวันหยุดที่โรงเรียนกำหนด ของกลุ่มตัวอย่างประชากรโรงเรียนประถมศึกษา ในอำเภอชัยบุรี พบว่า จำนวนวันหยุดที่โรงเรียนกำหนด ในช่วงปีการศึกษา 2517 ถึง 2519 มีค่าเฉลี่ยเท่ากับ 0.79 วัน ต่อปีการศึกษา หรือคิดเป็นร้อยละ 0.42 ของจำนวนวันที่เปิดเรียนในปีการศึกษา 2519 (106 วัน) รายละเอียดในแต่ละปีการศึกษา ปรากฏว่า

ปีการศึกษา 2517 ทุกโรงเรียนไม่ได้กำหนดให้นักเรียนหยุดเรียนเลย ในปีการศึกษา 2518 โรงเรียนชุมชนประชาชาติวิทยาคารได้กำหนดให้นักเรียนหยุดเรียน เนื่องจากโรงเรียนถูกขอยืมใช้สถานที่เป็นที่ฝึกอบรมครูสอนวิชาภาษาอังกฤษของโรงเรียนต่าง ๆ ในอำเภอชัยบุรี และเป็นที่จัดกิจกรรมลูกเสือชาวบ้าน รวมเป็นเวลา 8 วัน นอกจากนั้น ได้ให้นักเรียนหยุดเรียนเพราะนำท่วมบริเวณโรงเรียน เป็นเวลา 12 วัน และหยุดเรียนคยสาเหตุเกิดเพลิงไหม้ในชุมชนอีก 2 วัน ซึ่งทางโรงเรียนได้จัดสอนชดเชยในวันเสาร์ เป็นเวลา 12 วัน จึงเหลือจำนวนวันหยุดที่โรงเรียนกำหนดตลอดปีการศึกษา 2518 รวมทั้งสิ้น 10 วัน ในปีการศึกษาเดียวกันนี้ โรงเรียนวัดแสงสรศักดิ์กำหนดให้หยุดเรียนเพราะนำท่วมโรงเรียนเป็นเวลา 5 วัน และโรงเรียนวัดพิชิตพิทยาaramได้กำหนดให้นักเรียนหยุดเรียน 3 วัน เนื่องจากโรงเรียนถูกขอยืมสถานที่เพื่อใช้ในการจัดกิจกรรมลูกเสือชาวบ้าน ในปีการศึกษา 2519 ปรากฏว่ามีเพียงโรงเรียนเดียวที่กำหนดให้นักเรียนหยุดเรียน คือ โรงเรียนวัดมูลจินคาราม ซึ่งได้ให้นักเรียนหยุดเรียน 1 วัน เนื่องจากโรงเรียนถูกขอยืมสถานที่เพื่อใช้ในการจัดกิจกรรมลูกเสือชาวบ้าน เป็นที่น่าสังเกตว่า ในช่วงปีการศึกษา 2517 ถึง 2519 โรงเรียนประถมศึกษา ในเขตอำเภอชัยบุรี จังหวัดพุมธานี เกือบทุกโรงเรียนไม่ได้กำหนดให้นักเรียนหยุดเรียนเลย อย่างไรก็ตาม เมื่อเปรียบเทียบจำนวนวันหยุดที่โรงเรียนกำหนดของทุกโรงเรียนแล้ว ปรากฏว่า จำนวนวันหยุดที่โรงเรียนกำหนด ของโรงเรียนชุมชนประชาชาติวิทยาคารมีค่าสูงสุด โรงเรียนที่ไม่ได้กำหนดให้นักเรียนหยุดเรียน ในช่วงปีการศึกษาดังกล่าว ได้แก่ โรงเรียนวัดเขียนเขต โรงเรียนวัดนาบุญ โรงเรียนวัดชุมแก้ว และโรงเรียนวัดสระบัว

หลังจากได้คำนวณหาขอบเขตสัมพัทธ์เลขคณิตของจำนวนวันหยุดที่โรงเรียนกำหนด ที่ระดับความเชื่อมั่น 99 เปอร์เซนต์ ผลปรากฏว่ามีค่าอยู่ในช่วงพิสัยตั้งแต่  $-2.28$  ถึง  $1.308$  วัน หรือมีพิสัยโดยประมาณตั้งแต่  $0-2$  วัน ซึ่งคิดเป็นร้อยละ  $0-0.01$  ของจำนวนวันที่เปิดสอนในปีการศึกษา 2519 (186 วัน) เมื่อได้เปรียบเทียบกับเกณฑ์ของกระทรวงศึกษาธิการ ซึ่งอนุโลมให้มีจำนวนวันหยุดที่โรงเรียนกำหนดในแต่ละปีการศึกษาได้ไม่เกิน 11 วัน หรือไม่เกินร้อยละ  $5.91$  ของเวลาเปิดสอนตลอดปีการศึกษา จะเห็นได้อย่างเด่นชัดว่า อัตราส่วนร้อยละการหยุดเรียนที่โรงเรียนกำหนดของกลุ่มตัวอย่างประชากรโรงเรียนประถมศึกษา ในอำเภอชัยบุรี อยู่ภายในเกณฑ์ของกระทรวงศึกษาธิการ นั่นคือ เวลาหยุดเรียนที่โรงเรียนกำหนดอยู่ภายในขอบเขตที่กระทรวงศึกษาธิการอนุโลมให้

### 1.3 อัตราส่วนร้อยละการหยุดเรียนตามราชการกำหนด

เมื่อพิจารณาจำนวนวันหยุดเรียนที่ราชการกำหนด ได้ขอค้นพบว่า จำนวนวันหยุดเรียนที่ราชการกำหนด ระหว่างปีการศึกษา 2517 ถึง 2519 มีค่าเท่ากับ 8 วัน 7 วัน และ 5 วัน ตามลำดับ โดยเฉลี่ย วันหยุดเรียนที่ราชการกำหนดในช่วงปีการศึกษาทั้งสามดังกล่าว มีจำนวน 6.67 วัน ซึ่งคิดเป็นร้อยละ 3.59 ของจำนวนวันที่เปิดเรียนในปีการศึกษา 2519 (186 วัน) รายละเอียดในแต่ละปีการศึกษา มีดังนี้คือ

ในปีการศึกษา 2517 ราชการได้กำหนดให้หยุดเรียน 8 วัน ได้แก่ วันอาสาฬหบูชา วันเข้าพรรษา วันเฉลิมพระชนมพรรษาของสมเด็จพระนางเจ้าพระบรมราชินีนาถ ๗ วันปิยะมหาราช วันสิ้นปีเก่า วันขึ้นปีใหม่ วันครู และวันมาฆบูชา ตามลำดับ

ในปีการศึกษา 2518 วันหยุดเรียนที่ราชการกำหนด มีทั้งหมด 7 วัน คือ วันอาสาฬหบูชา วันเข้าพรรษา วันเฉลิมพระชนมพรรษาของสมเด็จพระนางเจ้าพระบรมราชินีนาถ ๗ วันปิยะมหาราช วันสิ้นปีเก่า วันขึ้นปีใหม่ และวันครู ตามลำดับ

ในปีการศึกษา 2519 การหยุดเรียนตามราชการกำหนดมีเป็นจำนวน 5 วัน ซึ่งได้แก่ วันเข้าพรรษา วันเฉลิมพระชนมพรรษาของสมเด็จพระนางเจ้าพระบรมราชินีนาถ ๗ วันปิยะมหาราช วันสิ้นปีเก่า และวันมาฆบูชา ตามลำดับ

เป็นที่น่าสังเกตว่า จำนวนวันหยุดเรียนตามราชการกำหนดในแต่ละปีการศึกษา มีค่าแตกต่างกันไป ทั้งนี้เนื่องจากมีวันหยุดเรียนที่ราชการกำหนดบางวันตรงกับวันเสาร์หรือวันอาทิตย์ หรืออยู่ในช่วงปิดภาคเรียน

หลังจากได้รวมอัตราส่วนร้อยละการหยุดเรียนทั้งสามประเภทในแต่ละระดับชั้นเรียน เดปรากฏว่า อัตราส่วนร้อยละการหยุดเรียนในปีการศึกษา 2519 ของกลุ่มตัวอย่างประชากร นักเรียนชั้นประถมศึกษาปีที่ 5 6 7 และรวมทั้งสามระดับชั้น มีค่าเท่ากับ 9.84 8.23 7.28 และ 8.64 นั่นคือ กลุ่มตัวอย่างประชากรนักเรียนในระดับชั้นเรียนดังกล่าว มีอัตราส่วนร้อยละการมาเรียนเท่ากับ 90.16 91.77 92.72 และ 91.36 ตามลำดับ ดังแสดงรายละเอียดไว้ในตารางที่ 2

ตารางที่ 2 อัตราส่วนร้อยละการหยุดเรียนและกลับมาเรียนตลอดปี ของกลุ่มตัวอย่างประชากร  
นักเรียนชั้นประถมศึกษาตอนปลาย ในอำเภอชัยบุรี จังหวัดปทุมธานี

ระดับชั้นเรียน	อัตราส่วนร้อยละการหยุดเรียน				อัตราส่วนร้อยละการมาเรียน
	หยุดเรียนเอง	โรงเรียนกำหนด	ราชการกำหนด	รวม	
ป.5	5.83	0.42	3.59	9.84	90.16
ป.6	4.22	0.42	3.59	8.23	91.77
ป.7	3.27	0.42	3.59	7.28	92.72
ป.ปลายรวม	4.63	0.42	3.59	8.64	91.36

2. ฐานนิยมของ เดือนที่นักเรียนหยุดเรียน

หลังจากได้คำนวณหาค่าดัชนีการหยุดเรียนต่อวันโดยเฉลี่ยในแต่ละเดือน ตลอดปีการศึกษา 2519 ของกลุ่มตัวอย่างประชากรนักเรียนชั้นประถมศึกษาปีที่ 5 6 7 และ รวมทั้งสามระดับชั้นของแต่ละโรงเรียน ผู้วิจัยได้คำนวณหาหาค่าเฉลี่ยเลขคณิต กับส่วนเบี่ยงเบนมาตรฐานของดัชนีการหยุดเรียนต่อวันในแต่ละเดือน ของกลุ่มตัวอย่างประชากรนักเรียน จำแนกตามระดับชั้นและโดยส่วนรวม พร้อมทั้งได้เขียนแผนภาพแสดงผลการวิเคราะห์ข้อมูล เพื่อแสดงถึงฐานนิยมของเดือนที่นักเรียนหยุดเรียน ดังปรากฏรายละเอียดของผลการวิเคราะห์ข้อมูลตามตารางที่ 3 กับแผนภาพที่ 1 ซึ่งแสดงว่า ดัชนีการหยุดเรียนต่อวันของกลุ่มตัวอย่างประชากรนักเรียนชั้นประถมศึกษาปีที่ 5 มีค่าเฉลี่ยสูงสุดในเดือนมกราคม (9.08) รองลงมาได้แก่เดือนกุมภาพันธ์ (8.34) กับกันยายน (7.74) ส่วนในระดับชั้นประถมศึกษาปีที่ 6 ปรากฏว่ามีค่าเฉลี่ยสูงสุดที่เดือนกันยายน (6.22) รองลงมาได้แก่เดือนพฤศจิกายน (5.98) กับ มกราคม (5.43) สำหรับในระดับชั้นประถมศึกษาปีที่ 7 พบว่าดัชนีการหยุดเรียนต่อวันโดยเฉลี่ยมีค่าสูงสุดในเดือนกุมภาพันธ์ (4.84) รองลงมาได้แก่เดือนกันยายน (4.16) กับพฤษภาคม (3.57) และ ดัชนีการหยุดเรียนต่อวันของกลุ่มตัวอย่างประชากรนักเรียนประถมศึกษาตอนปลาย รวมทุกระดับชั้น ปรากฏว่าโดยเฉลี่ยมีค่าสูงสุดที่เดือนกุมภาพันธ์ (7.51) และรองลงมาในเดือนมกราคม

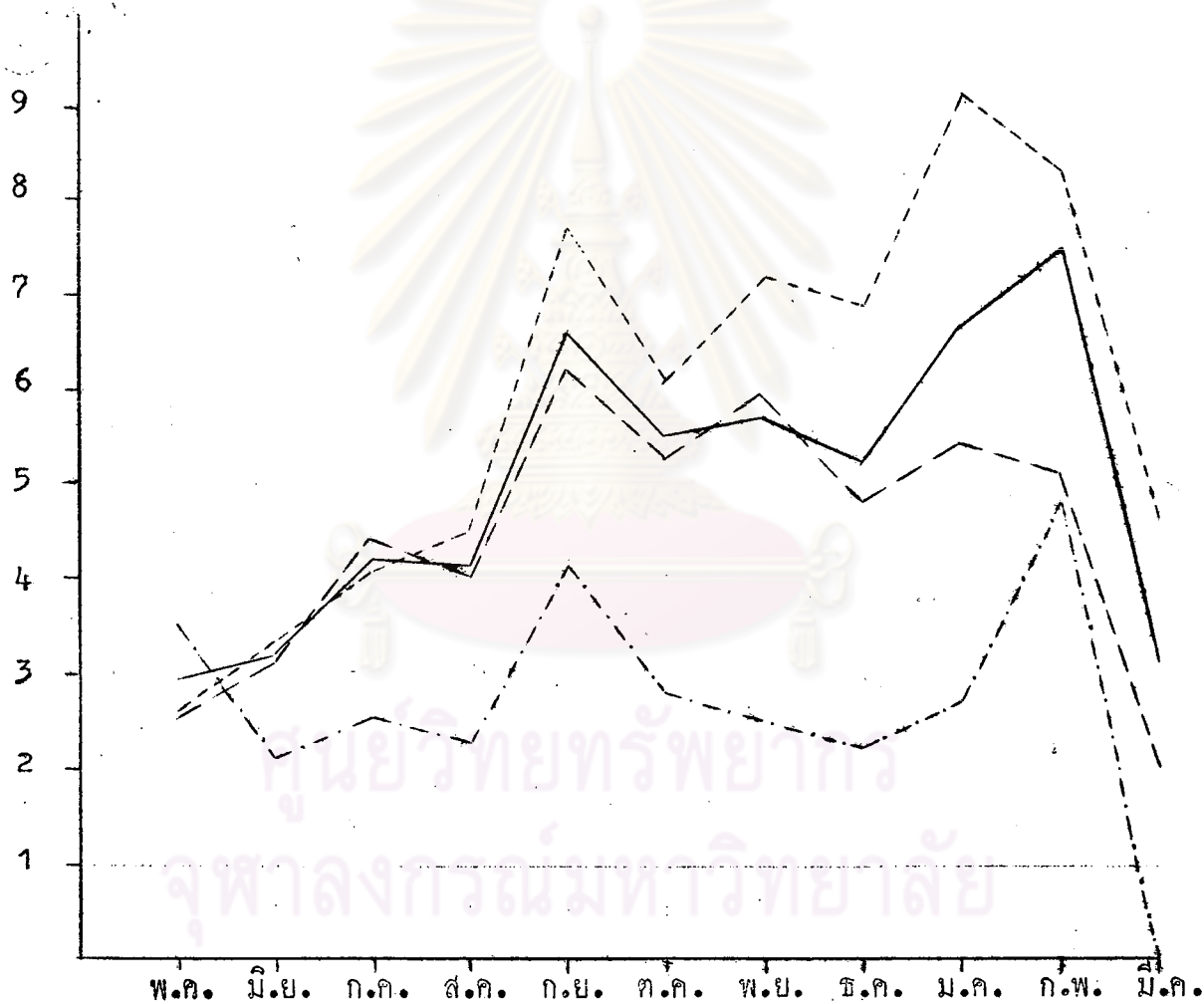
(6.74) กับกันยายน (6.63)

เมื่อพิจารณาโดยสรุป ผลปรากฏว่า โดยเฉลี่ยกลุ่มตัวอย่างประชากร นักเรียนชั้นประถมศึกษาตอนปลายโดยส่วนรวม และกลุ่มตัวอย่างประชากรนักเรียนชั้นประถมศึกษาปีที่ 7 ทยุคเรียนในเดือนกุมภาพันธ์ มากที่สุด ส่วนกลุ่มตัวอย่างประชากรนักเรียนชั้นประถมศึกษาปีที่ 5 และ 6 ทยุคเรียนในเดือนมกราคม และเดือนกันยายน มากที่สุดตามลำดับ

ตารางที่ 3 ค่าร้อยละของดัชนีการหยุดเรียนต่อวันโดยเฉลี่ยในแต่ละเดือน ของกลุ่มตัวอย่างประชากรนักเรียนชั้นประถมศึกษาตอนปลาย ในอำเภอธัญบุรี จังหวัดปทุมธานี

ชั้นเรียน	เดือน	พ.ค.	มิ.ย.	ก.ค.	ต.ค.	ก.ย.	ต.ค.	พ.ย.	ธ.ค.	ม.ค.	ก.พ.	มี.ค.
		ป. 5	$\bar{X}$	2.63	3.34	4.18	4.53	7.74	6.10	7.19	6.92	9.08
	S.D.	4.62	2.45	3.80	5.34	7.72	5.85	6.06	6.63	7.01	7.07	5.64
ป. 6	$\bar{X}$	2.59	3.17	4.41	4.04	6.22	5.34	5.98	4.86	5.43	5.15	2.09
	S.D.	1.97	2.33	3.01	2.35	3.22	2.22	2.70	2.12	4.35	4.35	2.50
ป. 7	$\bar{X}$	3.57	2.19	2.50	2.31	4.16	2.85	2.58	2.32	2.78	4.84	0.11
	S.D.	1.46	1.79	1.73	1.72	2.25	1.99	1.82	2.13	1.05	3.44	0.25
ป. ปลายรวม	$\bar{X}$	2.90	3.20	4.20	4.14	6.63	5.51	5.70	5.22	6.74	7.51	3.13
	S.D.	2.15	2.36	3.26	3.23	5.17	3.76	4.16	4.06	5.15	3.92	3.77

แผนภาพที่ 1 กัชนีการหยุดเรียนต่อวันโดยเฉลี่ยในแต่ละเดือน ของกลุ่มตัวอย่าง ประชากรนักเรียนชั้นประถมศึกษาตอนปลาย ในอำเภอชัยบุรี



- ป. 5
- - - - - ป. 6
- . - . - ป. 7
- ป. ปลายรวม



### 3. สัมฤทธิ์ผลทางการเรียนของกลุ่มตัวอย่างประชากร

ผลการคำนวณหาค่ามัธยิมเลขคณิต และส่วนเบี่ยงเบนมาตรฐานของสัมฤทธิ์ผลปลายปีของกลุ่มตัวอย่างประชากรนักเรียน จำแนกตามระดับชั้น ผู้วิจัยได้แสดงไว้ในตารางที่ 4

ตารางที่ 4 มัธยิมเลขคณิต [ $\bar{X}$ ] และส่วนเบี่ยงเบนมาตรฐาน [S.D.] ของคะแนนสัมฤทธิ์ผลทางการเรียน ของกลุ่มตัวอย่างประชากรนักเรียนชั้นประถมศึกษาตอนปลาย ในอำเภอธัญบุรี จำแนกตามระดับชั้นเรียน

ระดับชั้นเรียน	สัมฤทธิ์ผลทางการเรียน		
	N	$\bar{X}$	S.D.
ประถมศึกษาปีที่ 5	626	59.54	8.65
ประถมศึกษาปีที่ 6	538	60.01	7.62
ประถมศึกษาปีที่ 7	405	64.47	6.68
รวม	1569	60.97	8.10

จากตารางที่ 4 แสดงว่า กลุ่มตัวอย่างประชากรนักเรียนในระดับชั้นประถมศึกษาปีที่ 5 6 7 และ รวมทั้งสามระดับชั้น มีสัมฤทธิ์ผลปลายปี โดยเฉลี่ยเท่ากับ 59.54, 60.01, 64.47 และ 60.97 เปอร์เซ็นต์ ตามลำดับ เป็นที่น่าสังเกตว่ากลุ่มตัวอย่างประชากรนักเรียนทุกระดับชั้น มีค่าเฉลี่ยและการแจกแจงของสัมฤทธิ์ผลปลายปีใกล้เคียงกัน

### 4. ความสัมพันธ์ระหว่างเวลาหยุดเรียน กับสัมฤทธิ์ผลทางการเรียน

หลังจากได้เขียนแผนภาพเพื่อพิจารณาลักษณะการแจกแจงร่วมระหว่างเวลาหยุดเรียนกับสัมฤทธิ์ผลทางการเรียน ของกลุ่มตัวอย่างประชากรนักเรียนประถมศึกษาตอนปลาย ในเขตอำเภอธัญบุรี ผลที่ปรากฏในทุกะดับชั้น แสดงให้เห็นถึงแนวโน้มของการมีความสัมพันธ์เชิงเส้นตรงในทาง

ตรงกันข้ามระหว่างตัวแปรทั้งสอง ผู้วิจัยได้คำนวณค่าสัมประสิทธิ์สหสัมพันธ์แบบเพียร์สันระหว่าง เวลาหยุดเรียน กับสัมฤทธิ์ผลทางการเรียน ปรากฏว่า ผลการคำนวณของกลุ่มตัวอย่างประชากรนักเรียน ประถมศึกษาตอนปลายรวมทุกชั้นทุกโรงเรียน พบความสัมพันธ์ในทางตรงกันข้ามระหว่างจำนวนวันที่นักเรียนหยุดเรียนเองตลอดปี กับสัมฤทธิ์ผล ปลายปีอย่างมีนัยสำคัญทางสถิติ ยกเว้นของโรงเรียน วัดชุมแก้ว เมื่อจำแนกตามระดับชั้นและโรงเรียน ปรากฏว่า พบความสัมพันธ์ในทางตรงกันข้ามอย่างมีนัยสำคัญทางสถิติระหว่างตัวแปรทั้งสอง เฉพาะในกลุ่มตัวอย่างประชากรนักเรียนชั้นประถมศึกษาปีที่ 5 โรงเรียนชุมชนประชาธิปไตยวิทยาการ โรงเรียนวัดสระบัว และโรงเรียนวัดพิชิตภิทยาราม ส่วนในระดับชั้นประถมศึกษาปีที่ 6 และ 7 พบว่า จำนวนวันที่นักเรียนหยุดเรียนเองตลอดปีมีความสัมพันธ์ในทางตรงกันข้ามกับสัมฤทธิ์ผล ปลายปีอย่างมีนัยสำคัญทางสถิติในทุกโรงเรียน ยกเว้นในกลุ่มตัวอย่างประชากรนักเรียนชั้นประถมศึกษาปีที่ 7 ที่โรงเรียนวัดกนาบุญ และเมื่อได้พิจารณาความสัมพันธ์ระหว่าง เวลาหยุดเรียนกับสัมฤทธิ์ผลทางการเรียนที่แยกตามระดับชั้นและโดยส่วนรวม พบว่า เวลาหยุดเรียนมีความสัมพันธ์ในทางตรงข้ามกับสัมฤทธิ์ผลทางการเรียนอย่างมีนัยสำคัญทางสถิติ ทั้งแสดงรายละเอียดของผลการคำนวณไว้ ในตารางที่ 5

หลังจากได้ทดสอบความแตกต่างของค่าสัมประสิทธิ์สหสัมพันธ์ระหว่าง เวลาหยุดเรียนกับสัมฤทธิ์ผลทางการเรียนของกลุ่มตัวอย่างประชากรนักเรียนชั้นประถมศึกษาปีที่ 5 (  $r = -.310$  ) กับ ชั้นประถมศึกษาปีที่ 6 (  $r = -.260$  ), ชั้นประถมศึกษาปีที่ 7 (  $r = -.286$  ) และ ประถมศึกษาตอนปลายรวมทุกชั้น (  $r = -.287$  ) ด้วยวิธีการทดสอบค่า Z ( Z - test ) ผลปรากฏว่า ไม่มีความแตกต่างระหว่างค่าสหสัมพันธ์ดังกล่าว อย่างมีนัยสำคัญทางสถิติในทุกระดับชั้น ที่ได้นำมาเปรียบเทียบ ซึ่งแสดงให้เห็นว่าระดับความสัมพันธ์ระหว่าง เวลาหยุดเรียนกับสัมฤทธิ์ผลทางการเรียนของกลุ่มตัวอย่างประชากร นักเรียนประถมศึกษาตอนปลายทุกระดับชั้น ในเขตอำเภอธัญบุรี มีค่าไม่แตกต่างกัน

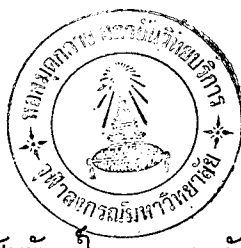
ตารางที่ 5 สัมประสิทธิ์สหสัมพันธ์แบบเพียร์สัน ( $r_{XY}$ ) ระหว่างจำนวนวันหยุดเรียน กับ สัมฤทธิผลทางการเรียน ของกลุ่มตัวอย่างประชากรนักเรียนประถมศึกษาตอนปลาย ในอำเภอนัญบุรี จังหวัดปทุมธานี

โรงเรียน	ป.5		ป.6		ป.7		รวม	
	N	$r_{XY}$	N	$r_{XY}$	N	$r_{XY}$	N	$r_{XY}$
ชุมชนประชาธิปไตยวิทยาการ	277	-.301*	271	-.179***	176	-.248**	724	-.213***
วัดแสงสรรค์			ข้อมูลสูญหาย	23	-.657***	ข้อมูลสูญหาย	23	-.657***
วัดเขียนเขก	75	-.070	65	-.300*	102	-.386**	242	-.211**
วัดมูลจินคาราม	81	-.147	53	-.285*	42	-.550**	176	-.217**
วัดนาบุญ	37	-.164	40	-.308*	28	-.279	105	-.293**
วัดชุมแก้ว	24	-.165	ข้อมูลสูญหาย		ข้อมูลสูญหาย		24	-.165
วัดสระบัว	48	-.510**	43	-.450**	ข้อมูลสูญหาย		91	-.555**
วัดพิชิตพิทยาราม	84	-.320**	43	-.389**	57	-.444**	184	-.397**
รวมทุกโรงเรียน	626	-.310***	538	-.260***	405	-.286***	1569	-.287***

\*P < .05

\*\*P < .01

\*\*\*P < .001



เนื่องจาก เวลาหยุดเรียนมีความสัมพันธ์ในทางตรงกันข้ามกับสัมฤทธิ์ผลทางการเรียน อย่างมีนัยสำคัญทางสถิติ ผู้วิจัยจึงได้สร้างสมการถดถอยเพื่อทำนายสัมฤทธิ์ผลทางการเรียน โดยมีเวลาหยุดเรียนเป็นตัวทำนาย ในระดับชั้นประถมศึกษาปีที่ 5, 6, 7 และรวมทั้งสามระดับชั้น อำนาจในการทำนาย ซึ่งพิจารณาจากความแปรปรวนรวมระหว่างเวลาหยุดเรียนกับสัมฤทธิ์ผลทางการเรียน จำแนกตามระดับชั้นและโดยส่วนรวมมีค่าใกล้เคียงกัน โดยมีพิสัยตั้งแต่ 7 ถึง 10 เปอร์เซ็นต์ รายละเอียดมีดังนี้คือ ความแปรปรวนรวมระหว่างเวลาหยุดเรียนกับสัมฤทธิ์ผลทางการเรียนในระดับชั้นประถมศึกษาปีที่ 5 มีค่าเท่ากับ 10 เปอร์เซ็นต์ ส่วนความแปรปรวนรวมระหว่างเวลาหยุดเรียนกับสัมฤทธิ์ผลทางการเรียน ในระดับชั้นประถมศึกษาปีที่ 6 มีค่าเท่ากับ 7 เปอร์เซ็นต์ สำหรับในระดับชั้นประถมศึกษาปีที่ 7 และโดยส่วนรวมปรากฏว่าความแปรปรวนรวมระหว่างเวลาหยุดเรียนกับสัมฤทธิ์ผลทางการเรียนเท่ากับ 8 เปอร์เซ็นต์

หลังจากได้คำนวณหาค่าความคลาดเคลื่อนมาตรฐาน พบว่า ความคลาดเคลื่อนมาตรฐานของสัมฤทธิ์ผลทางการเรียนที่ได้จากการทำนายโดยสมการถดถอย ในระดับชั้นประถมศึกษาปีที่ 5, 6, 7 และประถมศึกษาตอนปลายรวม มีค่าเท่ากับ 8.22, 7.36, 6.40 และ 7.76 เปอร์เซ็นต์ ตามลำดับ สำหรับสมการถดถอยที่ใช้ทำนายสัมฤทธิ์ผลทางการเรียนจากเวลาหยุดเรียน ปรากฏรายละเอียดตามตารางที่ 6

ตารางที่ 6 สมการถดถอยที่ใช้ทำนายสัมฤทธิ์ผลทางการเรียน และความคลาดเคลื่อนมาตรฐาน

ระดับชั้นเรียน	สัมประสิทธิ์สหสัมพันธ์ ( $r_{XY}$ )	สมการถดถอย	ความคลาดเคลื่อนมาตรฐาน
ประถมศึกษาปีที่ 5	-.310 ***	$Y = -.286X + 61.595$	8.22
ประถมศึกษาปีที่ 6	-.260 ***	$Y = -.221X + 61.260$	7.36
ประถมศึกษาปีที่ 7	-.286 ***	$Y = -.217X + 65.729$	6.40
รวมทุกชั้น	-.287 ***	$Y = -.255X + 62.581$	7.76