

## บทที่ 4

### บทวิเคราะห์ว่าด้วยการจัดองค์กรและการรวมตัวเคลื่อนไหว ของกลุ่มเครือข่ายเหล่าพื้นบ้านแห่งประเทศไทย และกลุ่มผู้มีส่วนได้ - ส่วนเสียกับนโยบาย

ในบทนี้ ต้องการวิเคราะห์ให้เห็นถึงพัฒนาการความเป็นมา การจัดองค์กร รูปแบบยุทธวิธีการเคลื่อนไหวเรียกร้องของกลุ่มเครือข่ายเหล่าพื้นบ้านแห่งประเทศไทยภายใต้บริบทเงื่อนไขของโครงสร้างโอกาสทางการเมืองที่เปิดกว้างมากยิ่งขึ้นอันเป็นผลพวงมาจากการประกาศใช้กฎหมายรัฐธรรมนูญ พ.ศ. 2540 ประเด็นวิเคราะห์พยายามพุ่งเป้าให้เห็นว่าโครงสร้างโอกาสดังกล่าวส่งผลอย่างไรต่อรูปแบบและยุทธวิธีการเคลื่อนไหว นอกจากนี้ จะนำเสนอถึงกลุ่มพลังอื่นๆ ที่มีส่วนได้ - ส่วนเสียกับนโยบายสุราเสรีของรัฐ

#### 4.1 กลุ่มเครือข่ายเหล่าพื้นบ้านแห่งประเทศไทย (กตท.)

##### 4.1.1 ความเป็นมาในเชิงนโยบายที่นำไปสู่การเคลื่อนไหว

จากการที่อายุสัญญาการให้สัมปทานการผลิตและจำหน่ายสุราโรงงานของรัฐทุกแห่งสิ้นสุดลงพร้อมกันในวันที่ 31 ธันวาคม พ.ศ.2542 รัฐบาลได้มีมติคณะรัฐมนตรี เมื่อวันที่ 15 กันยายน พ.ศ.2541 เห็นชอบนโยบายการเปิดเสรีการผลิตและจำหน่ายสุราตั้งแต่ปี พ.ศ.2543 ซึ่งเป็นการเสนอของกระทรวงการคลัง โดยกรมสรรพสามิต โดยอ้างเหตุผลว่า เนื่องจากภาวะเศรษฐกิจของโลกและประเทศไทยได้เปลี่ยนแปลงไปอย่างมากอันเนื่องมาจากกระแสโลกาภิวัตน์และมีการเรียกร้องให้มีการเปิดเสรีทางการค้าตามแนวทางขององค์การการค้าโลก(WTO) จึงเห็นควรให้มีการปรับปรุงการบริหารการเก็บภาษีสุราและวิธีการบริหารสุราของรัฐให้เหมาะสมกับสถานการณ์ในปัจจุบัน<sup>1</sup> โดยหลังจากที่คณะรัฐมนตรีได้มีมติเห็นชอบตามข้อเสนอแล้ว กระทรวงการคลังได้ออกประกาศกระทรวงการคลัง เรื่อง วิธีการบริหารงานสุรา พ.ศ.2543 ลงวันที่ 6 ตุลาคม พ.ศ.2543 ประกาศกระทรวงการคลัง เรื่อง วิธีการบริหารงานสุรา พ.ศ.2543(ฉบับที่ 2) ลง

<sup>1</sup> ศาลปกครองกลาง, “คำคัดค้านคำให้การคดีหมายเลขคำที่ 156-159,386,592/2545 ระหว่าง นางนวลศรี ทาแก้ง กับพวก(ผู้ฟ้องคดี) กับ กระทรวงการคลัง กระทรวงอุตสาหกรรม กรมสรรพสามิต(ผู้ถูกฟ้องคดี),” 5 สิงหาคม 2545.

วันที่ 21 ธันวาคม พ.ศ.2543 ประกาศกระทรวงอุตสาหกรรม เรื่อง หลักเกณฑ์และเงื่อนไขในการอนุญาตโรงงานสุรา ลงวันที่ 3 เมษายน พ.ศ.2543 รวมทั้งระเบียบอื่นๆ ขึ้นมารองรับการดำเนินนโยบายสุราเสรีดังกล่าว โดยมีสาระสำคัญ คือ

(ก) การขออนุญาตทำและขายส่งสุรากลั่น ประเภทวิสกี้ บรั่นดีและยีน ผู้ขออนุญาตจะต้องเสนอโครงการลงทุนก่อสร้างโรงงานสุรา โดยโรงงานจะต้องมีขนาดกำลังการผลิตคิดเทียบเป็นน้ำสุราที่มีแรงแอลกอฮอล์ 28 ดีกรี ขึ้นต่ำนวันละ 30,000 ลิตร จะต้องมียพื้นที่ไม่น้อยกว่า 200 ไร่ หากกำลังการผลิตเกินกว่าวันละ 30,000 ลิตร จะต้องเพิ่มขนาดพื้นที่มากขึ้น ทั้งนี้ สถานที่ตั้งโรงงานสุราต้องห่างจากแม่น้ำลำคลองสาธารณะเป็นระยะทางไม่น้อยกว่า 2 กิโลเมตร (ประกาศกระทรวงการคลัง เรื่อง วิธีการบริหารงานสุรา พ.ศ.2543)

(ข) การขออนุญาตทำและขายส่งสุรากลั่นชนิดอื่นร่วมกับสุราชนิดพิเศษประเภทวิสกี้ บรั่นดีและยีน ต้องมีขนาดกำลังการผลิตคิดเทียบเป็นน้ำสุราที่มีแรงแอลกอฮอล์ 28 ดีกรี ขึ้นต่ำนวันละ 90,000 ลิตร จะต้องมียพื้นที่ไม่น้อยกว่า 350 ไร่ หากกำลังการผลิตเกินวันละ 90,000 ลิตร จะต้องเพิ่มขนาดพื้นที่มากขึ้น เป็นต้น

อย่างไรก็ตาม หลักเกณฑ์และเงื่อนไขดังกล่าวถูกวิพากษ์วิจารณ์จากเกษตรกรผู้ผลิตสุราพื้นบ้านว่าเป็นกฎหมายที่เอื้อประโยชน์ให้กับกลุ่มทุนผูกขาดเดิม กฎหมายมิได้เปิดโอกาสให้กับเกษตรกรผู้ผลิตสุราพื้นบ้านอย่างแท้จริง เนื่องจากการตั้งหลักเกณฑ์และเงื่อนไขที่ชาวบ้านทั่วไปไม่สามารถปฏิบัติตามได้ โดยเฉพาะการกำหนดขนาดของพื้นที่หรือกำลังการผลิตขั้นต่ำตามที่ได้กล่าวมาแล้วข้างต้น ยิ่งไปกว่านั้น ฝ่ายรัฐก็ยังคงดำเนินการปราบปรามและจับกุมเกษตรกรผู้ผลิตและจำหน่ายสุราพื้นบ้านอย่างรุนแรงอยู่เสมอเช่นเดิม โดยอ้างว่า การผลิตสุราพื้นบ้านของเกษตรกรเป็นสิ่งที่ผิดกฎหมายเพราะไม่เป็นไปตามเงื่อนไขที่กำหนดตามพระราชบัญญัติสุรา พ.ศ.2493 และประกาศกระทรวงการคลัง เรื่อง วิธีการบริหารงานสุรา พ.ศ.2543 (ลงวันที่ 6 ตุลาคม 2543) ส่งผลให้เกิดความรุนแรงและความขัดแย้งขึ้นในหลายพื้นที่ โดยเฉพาะเหตุการณ์ที่เจ้าหน้าที่สรรพสามิตบุกตรวจค้นและปราบปรามเกษตรกรผู้ผลิตสุราพื้นบ้านทั้ง 10 อำเภอของจังหวัดเชียงราย รวมทั้งการบุกตรวจค้น จับกุม ริดค่าปรับกลุ่มแม่บ้านที่ผลิตไวน์ส่งเสริมรายได้ครัวเรือนตามนโยบายของรัฐบาล ที่ อ.สันติสุข จ.น่าน ในปี พ.ศ.2543 <sup>2</sup>

<sup>2</sup> สมเกียรติ พงษ์ไพบูลย์, “คลื่นขบวนการกบฏเหล่าพื้นบ้านในสังคมไทย,” ใน เหล่าพื้นบ้าน: ภูมิปัญญาไทยและสิทธิอันชอบธรรมกับการแก้ปัญหาความยากจน, สถาบันพัฒนาการเมือง, บรรณาธิการ(กรุงเทพฯ: โรงพิมพ์เดือนตุลา, 2544), หน้า 46.

ผลพวงจากมติคณะรัฐมนตรีที่อนุมัติในหลักการให้มีการดำเนินนโยบายสุราเสรีแต่กลับกำหนดหลักเกณฑ์และเงื่อนไขที่เป็นอุปสรรคในการเข้ามาผลิตและจำหน่ายสุราที่บ้านของชาวบ้าน รวมทั้งการดำเนินการปราบปรามและจับกุมชาวบ้านผู้ผลิตสุราที่บ้านอย่างต่อเนื่องโดยเจ้าหน้าที่กรมสรรพสามิต ส่งผลให้กลุ่มชาวบ้านผู้ผลิตสุราเกิดความคับข้องใจและเป็นที่มาในการรวมตัวเคลื่อนไหวในกรณีสุราที่บ้านในครั้งนี้

#### 4.1.2 การก่อตัวของกลุ่มเครือข่ายเหล่าพื้นบ้านแห่งประเทศไทย

กรณีประเด็นปัญหา เรื่อง "สุราที่บ้าน" เริ่มปรากฏต่อสาธารณะชนอย่างเป็นทางการเป็นรูปธรรมในช่วงปี พ.ศ.2541 ผ่านกิจกรรมของเครือข่ายเกษตรกรรมทางเลือกทั้ง 4 ภาค อาทิ การจัดสัมมนาเรื่อง "เศรษฐกิจชุมชน : ปัญหาและอุปสรรคการแปรรูปไวน์ผลไม้ สาโท และกระแช่" เมื่อวันที่ 14 ตุลาคม พ.ศ.2541 รวมทั้ง การจัดสาธิตกรรมวิธีการผลิตสุราที่บ้าน ณ สนามหลวง กรุงเทพฯ เพื่อรณรงค์ให้มีกฎหมายสุราที่บ้านเสรี<sup>3</sup>

ในขณะที่ "เครือข่ายเหล่าพื้นบ้านแห่งประเทศไทย" มีพัฒนาการมาจากการเคลื่อนไหวของกลุ่มเกษตรกรผู้ผลิตสุราที่บ้านในชุมชนท้องถิ่นในภาคเหนือตอนบน มีศูนย์กลางการดำเนินกิจกรรมเคลื่อนไหวอยู่ที่จังหวัดพะเยาและจังหวัดเชียงราย โดยเริ่มปรากฏการเคลื่อนไหวหลังจากที่รัฐบาลชวน หลีกภัย (สมัยที่ 2) ได้มีมติคณะรัฐมนตรี เมื่อวันที่ 15 กันยายน พ.ศ.2541 เห็นชอบนโยบายการเปิดเสรีการผลิตและจำหน่ายสุราตั้งแต่ปี พ.ศ.2543 แต่ชุดนโยบายของรัฐกลับกำหนดหลักเกณฑ์และเงื่อนไขที่เป็นการกีดกันโอกาสของชาวบ้าน ไม่เปิดเสรีอย่างแท้จริง ยิ่งไปกว่านั้นรัฐยังถือว่าการผลิตสุราที่บ้านของเกษตรกรเป็นสิ่งที่ผิดกฎหมายและต้องถูกดำเนินการปราบปรามจับกุมอย่างรุนแรง เกษตรกรผู้ผลิตสุราที่บ้านจึงเริ่มรวมกลุ่มเคลื่อนไหว โดยเมื่อวันที่ 29 สิงหาคม พ.ศ.2543 กลุ่มเกษตรกรในนาม "กลุ่มอนุรักษ์ภูมิปัญญาชาวบ้านจังหวัดพะเยาและภาคเหนือตอนบน" ได้ร่วมชุมนุมและยื่นหนังสือต่อนายอำเภวย ปะติเส รองเลขาธิการ

<sup>3</sup> จันทรา ชนะวัฒนาวงศ์, "การเมืองเรื่องเหล้า: ศึกษากรณีเครือข่ายเหล่าพื้นบ้านแห่งประเทศไทย," (ภาคนิพนธ์หลักสูตรรัฐศาสตรมหาบัณฑิต สาขาการปกครอง คณะรัฐศาสตร์ มหาวิทยาลัยธรรมศาสตร์, 2546), หน้า 59.

นายกรัฐมนตรี และนายวุฒิชัย พงษ์ประสิทธิ์ อธิบดีกรมสรรพสามิตในขณะนั้นเพื่อเรียกร้องให้รัฐบาลส่งเสริมภูมิปัญญาท้องถิ่น<sup>4</sup>

การเคลื่อนไหวในกรณีปัญหาสุราพื้นบ้านของกลุ่มเกษตรกรในช่วงแรกจะมีลักษณะกระจัดกระจายอยู่ตามชุมชนท้องถิ่นต่างๆ ยังไม่ปรากฏการจัดตั้งองค์กรเพื่อดำเนินกิจกรรมเคลื่อนไหวอย่างชัดเจน ต่อมา กลุ่มเกษตรกรผู้ผลิตสุราพื้นบ้านในภาคเหนือตอนบนได้เข้าร่วมเคลื่อนไหวกับสหพันธ์เกษตรกรภาคเหนือ(สกน.)และเครือข่ายองค์กรประชาชนภาคเหนือ\* โดยถือเอากรณีปัญหาสุราพื้นบ้านเป็นหนึ่งในแปดปัญหาที่กลุ่มดังกล่าวได้เคลื่อนไหวอยู่ก่อนแล้ว ได้แก่ ปัญหาป่าไม้-ที่ดินในเขตป่า ปัญหาการถือครองที่ดิน ปัญหาการจัดการน้ำ ปัญหาหนี้สิน ปัญหาราคาพืชผล ปัญหาชนเผ่า และปัญหาผลกระทบจากการพัฒนาของรัฐ (โรงไฟฟ้าแม่เมาะ โรงอบลำไย เชื้อนมแม่มอก)<sup>5</sup>

ในช่วงแรก ข้อเรียกร้องของกลุ่มเกษตรกรไม่ได้รับการตอบสนองในเชิงนโยบายจากภาครัฐแต่ประการใด ตรงกันข้าม เจ้าหน้าที่สรรพสามิตกลับเพิ่มความเข้มงวดในการปราบปรามจับกุมชาวบ้านผู้ผลิตสุราพื้นบ้านมากยิ่งขึ้น โดยเฉพาะเหตุการณ์กรณีเจ้าหน้าที่สรรพสามิตบุกเข้าตรวจค้นและจับกุมชาวบ้านที่ผลิตสุราพื้นบ้านในจังหวัดเชียงรายในเดือนตุลาคม พ.ศ.2543 ต่อมาเมื่อวันที่ 21 พฤศจิกายน พ.ศ.2543 แกนนำชาวบ้านซึ่งเป็นสมาชิกเครือข่ายอนุรักษ์ภูมิปัญญา

<sup>4</sup> "ลำดับเหตุการณ์การต่อสู้จับกุมชาวบ้านกรณีเหล้าพื้นบ้าน," จุลสาร ป x ป 2,5 (เมษายน 2544): 29.

\* สหพันธ์เกษตรกรภาคเหนือ(สกน.) และเครือข่ายองค์กรประชาชนภาคเหนือ เป็นองค์กรจัดตั้งใหม่เมื่อปี 2542 โดยมี 9 เครือข่ายประกอบส่วนคือ กลุ่มแนวร่วมเกษตรกรภาคเหนือ(นกน.) เครือข่ายกลุ่มเกษตรกรภาคเหนือ(คกน.) เครือข่ายลุ่มน้ำแม่สอย(คมส.) เครือข่ายป่าชุมชนลุ่มน้ำแม่มอก(คปม.) เครือข่ายป่าชุมชนลุ่มน้ำแม่ถอด(คมถ.) เครือข่ายป่าชุมชนภาคเหนือ(คปช.) คณะกรรมการประสานงานเพื่อแก้ปัญหาเกษตรกรเชียงราย(คปก.ชร.) คณะกรรมการประสานงานเพื่อแก้ปัญหาเกษตรกรพะเยา(คปก.พย.) และเครือข่ายสตรีชนบทเชียงราย-พะเยา(คสช.)

องค์กรภาคประชาชนกลุ่มนี้ได้รวมตัวชุมนุมเคลื่อนไหวครั้งแรกราว 7,000 คน ในช่วงเดือนมีนาคม พ.ศ.2544 ภายหลังจากพรรคไทยรักไทยชนะเลือกตั้งทั่วไป(สมเกียรติ พงษ์ไพบูลย์, "สหพันธ์เกษตรกรภาคเหนือ ในกับดักรัฐชื้อโอ," เนชั่นสุดสัปดาห์[Online] 12, 561 (8 -14 ธันวาคม 2546),แหล่งที่มา:<http://www.bkknews.com/weekend/20031201/wed28.shtml>

<sup>5</sup> "ข่าวความเคลื่อนไหวของภาคประชาชนในรอบเดือน," จุลสาร ป x ป 2,17 (เมษายน 2545): 9.

ท้องถิ่นภาคเหนือตอนบนที่ได้รับความเดือดร้อนจากการที่เจ้าหน้าที่สรรพสามิตบุกตรวจค้นปราบปรามการผลิตเหล้าสาโทในท้องที่ 10 อำเภอของจังหวัดเชียงราย เข้ายื่นหนังสือต่อผู้ว่าราชการจังหวัดเชียงรายให้เป็นตัวกลางเพื่อแก้ปัญหาการผลิตสุราพื้นบ้านของเกษตรกร รวมถึงเจรจากับสรรพสามิตจังหวัดเพื่อให้ผ่อนปรนการจับกุมชาวบ้าน รวมถึงการเคลื่อนไหวกุมนุมของกลุ่มชาวบ้านในหลายๆ พื้นที่ของภาคเหนือตอนบน โดยเฉพาะเหตุการณ์การชุมนุมประท้วงเมื่อวันที่ 15 ธันวาคม พ.ศ.2543 ซึ่งชาวบ้านจากอำเภอสันติสุข จังหวัดน่าน ประมาณ 10,000 คน เดินทางมาชุมนุมประท้วงการปฏิบัติงานของเจ้าหน้าที่สรรพสามิตจังหวัดน่านกรณีที่ตั้งกำลังเข้าจับกุมกลุ่มแม่บ้านที่ผลิตไวน์ผลไม้ส่งเสริมรายได้ในครัวเรือนตามคำแนะนำของสหกรณ์การเกษตร ในขณะที่กรมสรรพสามิตเห็นว่าเป็นสิ่งที่ผิดกฎหมายเนื่องจากไม่ยอมปฏิบัติตามหลักเกณฑ์และเงื่อนไขตามประกาศ กระทรวงการคลัง เรื่อง วิธีการบริหารงานสุรา พ.ศ.2543

ต่อมา ต้นปี พ.ศ.2544 การเคลื่อนไหวกุมนุมได้ขยายเป็นเครือข่ายที่มีการเชื่อมร้อยกันทั่วประเทศ โดยเฉพาะในภาคเหนือและภาคอีสานซึ่งมีกลุ่มเกษตรกรที่ต้องการผลิตสุราพื้นบ้านอยู่เป็นจำนวนมาก ก่อนที่จะมีการประกาศจัดตั้งเป็นเครือข่ายเหล้าพื้นบ้านแห่งประเทศไทยและแยกดำเนินกิจกรรมเคลื่อนไหวในแต่ละภูมิภาคในลำดับต่อมา

อย่างไรก็ตาม เป็นที่ชัดเจนว่ากลุ่มเครือข่ายเหล้าพื้นบ้านแห่งประเทศไทยมิได้ก่อเกิดขึ้นจากกลุ่มชาวบ้านที่ไม่ได้เคลื่อนไหวในประเด็นอื่นๆ มาก่อน หากแต่ก่อกำเนิดขึ้นโดยซ้อนทับหรือ เป็นลูกข่ายของกรณีปัญหาอื่นๆ ที่ได้ก่อเกิดขึ้นและดำเนินกิจกรรมเคลื่อนไหวมาก่อนหน้านั้นแล้ว อาทิ กลุ่มเครือข่ายสหพันธ์เกษตรกรภาคเหนือ (สกน.) เครือข่ายองค์กรประชาชนภาคเหนือ กลุ่มสมัชชาคนจน ฯลฯ กล่าวโดยสรุป เครือข่ายเหล้าพื้นบ้านเป็นเพียงผลลัพธ์จากพัฒนาการการเคลื่อนไหวของภาคประชาชนซึ่งมีอยู่ก่อนแล้วนั่นเอง

#### 4.1.3 การดำเนินกิจกรรมเคลื่อนไหวหลังการจัดตั้งองค์กร

หลังจากที่มีการเคลื่อนไหวเรียกร้องมาระยะหนึ่งแล้ว เมื่อวันที่ 10 มีนาคม พ.ศ.2544 กลุ่มเกษตรกรผู้ผลิตเหล้าเสรีภาคเหนือตอนบน ร่วมกับ สหพันธ์เกษตรกรภาคเหนือและเครือข่ายองค์กรประชาชนภาคเหนือ รวมทั้งกลุ่มเกษตรกรผู้ผลิตสุราในภาคอื่นๆ โดยเฉพาะกลุ่มเกษตรกรในภาค

ตะวันออกเฉียงเหนือได้ร่วมประกาศจัดตั้ง “เครือข่ายเหล่าพื้นบ้านแห่งประเทศไทย (คทท.)” โดยมีการประกาศเจตนารมณ์ว่า<sup>6</sup>

“มิได้มีเจตนาที่จะสนับสนุนการผลิตสุราโดยไร้กฎหมาย มิได้เป็นไปเพื่อสนับสนุนการค้าค้ายาและมอมเมาประชาชนอย่างไรสติ แต่เป็นการเรียกร้องสิทธิขั้นพื้นฐานภายใต้กฎหมายรัฐธรรมนูญแห่งราชอาณาจักรไทย พ.ศ.2540 พวกเราจะขอพิทักษ์และรักษาสิทธิภูมิปัญญาเหล่าพื้นบ้านที่บรรพบุรุษเราสืบทอดกันมาให้เป็นมรดกของลูกหลานต่อไป พวกเราจะยึดมั่นในวิถีแห่งภูมิปัญญานี้ โดยจะไม่เกรงกลัวต่อเครื่องแบบและเครื่องมือทางกฎหมาย ที่รัฐและนายทุนได้สมรู้ร่วมคิดกระทำการทำร้ายและทำลายวิถีชีวิตของพวกเรา พวกเราจะผลิตและบริโภคเหล่าพื้นบ้านเพื่อสืบทอดภูมิปัญญาอันเป็นวิถีแห่งวัฒนธรรมของชนบท ทรายที่พวกเรายังเป็นชาวนาผู้ปลูกข้าวและสร้างผลผลิตที่สามารถแปรรูปเป็นเหล่าพื้นบ้านได้และเราพร้อมเสมอที่จะคืนภาษีให้กับสังคมหากเครื่องมือทางกฎหมายนั้นเป็นไปโดยชอบธรรม”

เครือข่ายเหล่าพื้นบ้านมีข้อเสนอเรียกร้องต่อรัฐทั้งสิ้น 4 ข้อ คือ<sup>7</sup>

1) ให้รัฐบาลยกเลิกพระราชบัญญัติสุรา พ.ศ.2493 เพื่อลดการขัดแย้งและการคุกคามสิทธิชาวบ้านกรณีเจ้าหน้าที่รัฐใช้กฎหมายดังกล่าวเป็นเครื่องมือในการจับกุมชาวบ้านที่ผลิตและจำหน่ายสุราพื้นบ้าน

2) ให้มีการออกกฎหมายพระราชบัญญัติจัดการผลิตและจำหน่ายเหล่าพื้นบ้าน(ฉบับประชาชน) เพื่อเปิดโอกาสให้ชาวบ้านได้ผลิตและจำหน่ายเหล่าได้ หลักการสำคัญ คือ กฎหมายจะต้องเอื้อให้ประชาชนทุกคนมีสิทธิในการผลิตเหล่าพื้นบ้านเพื่อบริโภคในครัวเรือน เพื่อการค้าในระดับชุมชนท้องถิ่นและเพื่อการส่งออกภายใต้การควบคุมคุณภาพโดยคณะกรรมการเหล่าพื้นบ้านซึ่งมีองค์ประกอบจากตัวแทนประชาชน นักวิชาการ และภาครัฐในสัดส่วนที่เท่ากัน ทั้งนี้

<sup>6</sup> เครือข่ายเหล่าพื้นบ้านแห่งประเทศไทย, “สถานการณ์การเคลื่อนไหวเหล่าพื้นบ้าน” ใน เหล่าพื้นบ้าน: ภูมิปัญญาไทยและสิทธิอันชอบธรรมกับการแก้ปัญหาความยากจน, หน้า 74.

<sup>7</sup> กระทรวงการคลัง, “เอกสารบันทึกผลการเจรจากรณีปัญหาเหล่าพื้นบ้าน กรณีปัญหาของสหพันธ์เกษตรกรภาคเหนือ และเครือข่ายองค์กรประชาชนภาคเหนือ ระหว่างรัฐมนตรีช่วยว่าการกระทรวงการคลัง(ร.อ. สุชาติ เชาว์วิศิษฐ) กับตัวแทนสหพันธ์เกษตรกรภาคเหนือ (สกน.)” 3 เมษายน 2545.

ในการจัดเก็บภาษีต้องสอดคล้องเหมาะสมกับสภาพสังคมและเศรษฐกิจของท้องถิ่นนั้นๆ ตาม ข้อตกลงของคณะกรรมการเหล่าพื้นบ้าน

3) ให้รัฐสนับสนุนและส่งเสริมการวิจัยพัฒนาเหล่าพื้นบ้านเพื่อให้เหล่าพื้นบ้านสามารถ เป็นฐานสร้างรายได้ในเชิงเศรษฐกิจรวมถึงส่งเสริมการแปรรูปและแก้ไขปัญหาาราคาผลผลิตทางการเกษตรซึ่งจะนำไปสู่ระบบเศรษฐกิจชุมชน

4) ในระหว่างที่พระราชบัญญัติเหล่าพื้นบ้านยังไม่ได้ประกาศใช้ รัฐโดยกรมสรรพสามิต จะต้องผ่อนปรนการจับกุมชาวบ้าน

หลังจากนั้น เมื่อวันที่ 4 เมษายน พ.ศ.2544 เครือข่ายเหล่าพื้นบ้านร่วมชุมนุมที่สนามกีฬา กลางจังหวัดเชียงรายเพื่อเสนอให้รัฐแก้ไขพระราชบัญญัติสุรา พ.ศ.2493 เพื่อเปิดโอกาสให้ ประชาชนสามารถผลิตและขายสุราพื้นบ้านได้อย่างเสรีรวมถึงให้มีการชะลอการจับกุมระหว่างที่ กฎหมายยังแก้ไขไม่เสร็จ ขณะที่ ตัวแทนรัฐบาลโดยนายประพัฒน์ ปัญญาชาติรักษ์ รัฐมนตรีช่วย ว่าการกระทรวงเกษตรและสหกรณ์รับข้อเสนอของเกษตรกรเพื่อนำเสนอต่อคณะรัฐมนตรี ต่อมา เมื่อวันที่ 10 เมษายน พ.ศ.2544 รัฐบาลทักษิณก็ได้ตั้งคณะกรรมการติดตามการแก้ไขปัญหากลุ่ม สหพันธ์เกษตรกรภาคเหนือและเครือข่ายองค์กรประชาชนภาคเหนือ โดยมีรัฐมนตรีว่าการ กระทรวงเกษตรและสหกรณ์เป็นประธาน ซึ่งปัญหาเหล่าพื้นบ้านถูกยกขึ้นมาเป็นกรณีปัญหาหนึ่งที่ สหพันธ์เกษตรกรภาคเหนือฯ เสนอให้มีการแก้ไขปัญหาพร้อมกับปัญหาอื่นๆ ทั้ง 8 ปัญหา อัน ประกอบด้วย ปัญหาป่าไม้ ที่ดินในเขตป่า ปัญหาการถือครองที่ดิน ปัญหาการจัดการน้ำ ปัญหา หนี้สิน ปัญหาาราคาพืชผล ปัญหาชนเผ่า ปัญหาผลกระทบจากการพัฒนาของรัฐ<sup>8</sup>

อย่างไรก็ตาม แม้ว่าจะมีการแต่งตั้งคณะกรรมการติดตามการแก้ไขปัญหาแล้วก็ตาม กลุ่ม เกษตรกรก็ไม่ได้หยุดการเคลื่อนไหว โดยเมื่อวันที่ 21-22 พฤษภาคม พ.ศ. 2544 เครือข่าย เกษตรกรเชียงรายและเครือข่ายเหล่าพื้นบ้านแห่งประเทศไทยร่วมจัดงาน “มหกรรมเหล่าพื้นบ้าน สืบสานวิถีไท” ครั้งที่ 1 ณ จังหวัดเชียงราย โดยมีวัตถุประสงค์เพื่อเผยแพร่การผลิตเหล่าพื้นบ้าน พร้อมทั้งเริ่มรวบรวมรายชื่อให้ครบ 50,000 คน เพื่อเสนอกฎหมายเหล่าพื้นบ้านฉบับประชาชนและ ยกเลิกพระราชบัญญัติสุรา พ.ศ.2493 ในขณะที่เครือข่ายเหล่าพื้นบ้านแห่งประเทศไทยในภาค อีสานก็จัดประชุมสัญจรที่จังหวัดสุรินทร์เมื่อวันที่ 9-10 มิถุนายน พ.ศ.2544 เพื่อติดตามความ เคลื่อนไหวของรัฐบาล พร้อมทั้งรณรงค์และรวบรวมรายชื่อของสมาชิกเครือข่ายภาคอีสานเพื่อ

<sup>8</sup> “ข่าวความเคลื่อนไหวของภาคประชาชนในรอบเดือน,” จุลสาร ป x ป 2,17 (เมษายน 2545): 9.

เสนอร่างกฎหมายเหล้าพื้นบ้านต่อรัฐบาล โดยมีการเคลื่อนไหวร่วมกับกรณีปัญหาอื่นๆ ที่มีอยู่ก่อนแล้ว ได้แก่ กรณีปัญหานี้สิน ที่ดินทำกิน ฯลฯ

16 กรกฎาคม พ.ศ.2544 เครือข่ายฯ ร่วมกับคณะกรรมการแก้ไขปัญหาเกษตรกรในนามสหพันธ์เกษตรกรภาคเหนือและเครือข่ายองค์กรประชาชนภาคเหนือจัดประชุมเพื่อพิจารณาข้อเรียกร้องสรุปสถานการณ์และสภาพปัญหาที่สถาบันราชภัฏนครสวรรค์เพื่อนำเสนอต่อนายประพัฒน์ ปัญญาชาติรักษ์ รัฐมนตรีช่วยว่าการกระทรวงเกษตรและสหกรณ์ในนามคณะกรรมการแก้ไขปัญหาสหพันธ์เกษตรกรภาคเหนือและเครือข่ายองค์กรประชาชนที่ลงนามแต่งตั้งโดยนายกรัฐมนตรีทักษิณ ชินวัตร กระทั่งเมื่อวันที่ 3 สิงหาคม พ.ศ.2544 สำนักเลขาธิการนายกรัฐมนตรีทำหน้าที่สื่อถึงอธิบดีกรมสรรพสามิตขอให้ผ่อนปรนการจับกุมและดำเนินคดีกับเกษตรกรผู้ผลิตเหล้าพื้นบ้าน

25-26 สิงหาคม พ.ศ.2544 เครือข่ายเหล้าพื้นบ้านแห่งประเทศไทย ภาคอีสาน จัดงาน “มหกรรมเหล้าพื้นบ้านสืบสานวิถีไท” เป็นครั้งที่ 2 ที่อำเภอสีคิ้ว จังหวัดนครราชสีมา โดยมีนายไกรศักดิ์ ชุณหะวัณ สมาชิกวุฒิสภาจังหวัดนครราชสีมา เป็นประธานในพิธีเปิดและร่วมสนับสนุนร่างพระราชบัญญัติจัดแจ้งการผลิตและจำหน่ายเหล้าพื้นบ้านฉบับประชาชน

ต่อมา เมื่อวันที่ 12 พฤศจิกายน พ.ศ.2544 คณะรัฐมนตรีซึ่งร่วมประชุมอย่างไม่เป็นทางการนอกสถานที่ ณ จังหวัดบุรีรัมย์ สุรินทร์ และศรีสะเกษ มีมติเห็นชอบหลักการ หลักเกณฑ์วิธีการและเงื่อนไขการขออนุญาตผลิตสุราแช่พื้นเมืองและผลิตภัณฑ์ทางการเกษตรที่มีแรงแอลกอฮอล์ไม่เกิน 15 ดีกรี ตามที่กระทรวงการคลังนำเสนอ โดยให้เหตุผลว่าเพื่อเป็นการส่งเสริมเศรษฐกิจชุมชน โดยออกเป็นประกาศกระทรวงการคลัง เรื่อง วิธีการบริหารสุรา พ.ศ.2544 (ฉบับที่ 3) ต่อมา เมื่อวันที่ 16 ธันวาคม พ.ศ. 2544 เครือข่ายเหล้าพื้นบ้านในภาคเหนือตอนบนก็ได้ยื่นเรื่องต่อรัฐบาลขอให้ยกเลิกมติคณะรัฐมนตรีดังกล่าว เพราะเห็นว่าเป็นมติที่ไม่ตอบสนองต่อความต้องการของเครือข่ายฯ โดยชาวบ้านเรียกร้องให้รัฐอนุญาตให้มีการผลิตสุรากลั่น มิใช่สุราแช่ซึ่งชาวบ้านไม่นิยมบริโภคมากนัก ประกอบกับอายุการเก็บรักษาสั้นกว่าสุรากลั่น อย่างไรก็ตาม เมื่อวันที่ 26 ธันวาคม พ.ศ.2544 ตัวแทนเครือข่ายเหล้าพื้นบ้านก็มีโอกาสได้เข้าชี้แจงข้อเรียกร้องและร่างพระราชบัญญัติจัดแจ้งการผลิตและจำหน่ายเหล้าพื้นบ้านฉบับประชาชนกับคณะกรรมการการมีส่วนร่วมของประชาชนวุฒิสภาซึ่งคณะกรรมการฯ ได้ลงพื้นที่รับฟังปัญหาและข้อคิดเห็นระหว่างวันที่ 22-23 มกราคม พ.ศ. 2545 ที่จังหวัดเชียงราย ในช่วงเวลาเดียวกัน เครือข่ายเหล้าพื้นบ้านแห่งประเทศไทยภาคอีสานจัดชุมนุมผ่านการจัดงานมหกรรม “อาหารพื้นเมืองเพื่อการพึ่งตนเอง” พร้อมทั้งดำเนินการยื่นฟ้องต่อศาลปกครองที่จังหวัดนครราชสีมา เพื่อให้สั่งเพิกถอนกฎหมายและการกระทำของเจ้าหน้าที่รัฐที่เครือข่ายเห็นว่าไม่ชอบด้วยกฎหมาย



ก่อนที่จะมีการตระเวนจัดงานไปที่จังหวัดอุบลราชธานี และจังหวัดสุรินทร์ตามลำดับ<sup>9</sup> โดยผลจากการจัดงานมหกรรมดังกล่าว นอกจากจะเป็นการล่ารายชื่อเพื่อเสนอร่างกฎหมายสุราพื้นบ้านแล้วยังถือเป็นช่องทางในการจำหน่ายผลิตภัณฑ์ที่เกี่ยวข้องกับสุราพื้นบ้านของสมาชิกอีกด้วย ในขณะที่เครือข่ายเหล่าพื้นบ้านในภาคเหนือก็เข้าร่วมชุมนุมและยื่นคำร้องต่อศาลปกครองจังหวัดเชียงใหม่เพื่อขอให้ศาลพิจารณาว่าพระราชบัญญัติสุรา พ.ศ.2493 และกฎหมายที่ออกโดยอาศัยอำนาจตามพระราชบัญญัตินี้ขัดแย้งกับกฎหมายรัฐธรรมนูญ 2540 หรือไม่พร้อมทั้งขอให้ศาลสั่งเพิกถอน

อย่างไรก็ตาม เมื่อวันที่ 3 เมษายน พ.ศ.2545 ตัวแทนสหพันธ์เกษตรกรภาคเหนือ(สกน.) และเครือข่ายองค์กรประชาชนภาคเหนือในกรณีปัญหาเหล่าพื้นบ้านก็ได้เข้าเจรจากับ ร้อยเอกสุชาติ เชาววิศิษฐ์ รัฐมนตรีช่วยว่าการกระทรวงการคลัง โดยยื่นข้อเรียกร้องขอให้รัฐทบทวนพระราชบัญญัติสุรา พ.ศ.2493 และให้ตั้งคณะกรรมการแก้ไขปัญหาเหล่าพื้นบ้านซึ่งต้องมีองค์ประกอบจากภาครัฐนักวิชาการ และตัวแทนเครือข่ายเหล่าพื้นบ้านแห่งประเทศไทยในสัดส่วนที่เท่าเทียมกันให้มีอำนาจหน้าที่ดังนี้<sup>10</sup>

- (ก) เสนอผลการศึกษาและเสนอแนะการแก้ไขปรับปรุงพระราชบัญญัติสุรา พ.ศ.2493
- (ข) เสนอแนะแนวทางในการยกเว้นพระราชบัญญัติจกแจ้งการผลิตและจำหน่ายเหล่าพื้นบ้าน
- (ค) เสนอแนะแนวทางในการสนับสนุนและส่งเสริมการวิจัยพัฒนาเหล่าพื้นบ้าน

หลังจากนั้น เมื่อวันที่ 9 เมษายน พ.ศ.2545 คณะรัฐมนตรีได้มีมติแต่งตั้งคณะกรรมการติดตามการแก้ไขปัญหากลุ่มสหพันธ์เกษตรกรภาคเหนือและเครือข่ายองค์กรประชาชนภาคเหนือ พร้อมทั้งแต่งตั้งคณะอนุกรรมการแก้ไขปัญหาสุราพื้นบ้านขึ้นมา โดยมีร้อยเอกสุชาติ เชาววิศิษฐ์ รัฐมนตรีช่วยว่าการกระทรวงการคลังในสมัยนั้นเป็นประธานอนุกรรมการแก้ไขปัญหา พร้อมด้วย นายสมเกียรติ พงษ์ไพบูลย์ นักวิชาการจากมหาวิทยาลัยราชภัฏนครราชสีมาและอดีตที่ปรึกษาสมัชชาคนจนซึ่งมีบทบาทร่วมเคลื่อนไหวกับเครือข่ายเหล่าพื้นบ้านเป็นรองประธานอนุกรรมการ นายวีรพล โสภาก (ผู้ประสานงานเครือข่ายเหล่าพื้นบ้านแห่งประเทศไทย ภาคอีสาน) เป็น

<sup>9</sup> "วิบากกรรมกบฏเหล่า ล่าเนื้อประเคนนายทุน," ผู้จัดการรายวัน (17 กุมภาพันธ์ 2546): 2.

<sup>10</sup> "บันทึกผลการเจรจา กรณีปัญหาเหล่าพื้นบ้าน กรณีปัญหาของสหพันธ์เกษตรกรภาคเหนือ และเครือข่ายองค์กรประชาชนภาคเหนือ ระหว่างรัฐมนตรีช่วยว่าการกระทรวงการคลัง (ร.อ.สุชาติ เชาววิศิษฐ์) กับตัวแทนสหพันธ์เกษตรกรภาคเหนือ (สกน.) ณ ห้องประชุม 3 ชั้น 4 ศาลากลางจังหวัดเชียงใหม่," 3 เมษายน 2545. (เอกสารไม่ตีพิมพ์เผยแพร่)

อนุกรรมการ นายประนอม เข็มชัยภูมิ (ผู้ประสานงานเครือข่ายเหล่าพื้นบ้านแห่งประเทศไทย ภาคเหนือ) เป็นอนุกรรมการและผู้ช่วยเลขาธิการ โดยมีการร่วมประชุมหลายครั้ง<sup>11</sup>

จนกระทั่งต่อมา เมื่อวันที่ 21 มกราคม พ.ศ.2546 คณะรัฐมนตรีได้มีมติอนุญาตให้ทำและขายสุรากลั่นชุมชนได้ โดยมีสาระสำคัญ คือ ใช้เครื่องจักรที่มีขนาดกำลังผลิตรวมต่ำกว่า 5 แรงม้า หรือกำลังแรงงานไม่น้อยกว่า 7 คน ผู้ผลิตต้องเป็นสหกรณ์ หรือ กลุ่มเกษตรกร ฯลฯ อย่างไรก็ตาม แม้รัฐบาลจะอนุญาตให้เกษตรกรสามารถผลิตและจำหน่ายสุรากลั่นชุมชนได้ตามที่เครือข่ายเรียกร้องแล้วก็ตาม แต่มติดังกล่าวก็ถูกมองว่าเป็นมติ "ลักไก่" โดย นายประนอม เข็มชัยภูมิ ซึ่งเป็นหนึ่งในคณะอนุกรรมการฯ เห็นว่า รัฐบาลโดยกรมสรรพสามิตริบนำเรื่องเข้าสู่คณะรัฐมนตรีทั้งที่ยังไม่ได้ข้อสรุปในที่ประชุม โดยเฉพาะในประเด็นอัตราภาษีซึ่งเครือข่ายเหล่าพื้นบ้านได้เสนอให้รัฐบาลเก็บภาษีเฉลี่ยขวดละ 7 บาท หรือ ดีกรีละ 50 สตางค์ และให้มีการยกเว้นภาษีให้กับผู้ผลิตสุราพื้นบ้านรายใหม่อย่างน้อย 5 ปี เพื่อให้ชาวบ้านมีการปรับตัวและพร้อมที่จะเข้าสู่ระบบการแข่งขัน<sup>12</sup> แต่มติคณะรัฐมนตรีเมื่อวันที่ 21 มกราคม พ.ศ.2546 กลับสั่งปรับลดอัตราภาษีสุรากลั่นลงร้อยละ 30 อีกทั้งยังกำหนดให้มีการจัดเก็บในอัตราเท่ากันโดยไม่แยกผู้ผลิตรายใหญ่หรือเกษตรกรผู้ผลิตรายย่อย ส่งผลให้เครือข่ายเหล่าพื้นบ้านยังคงมีการรวมกลุ่มประท้วง

โดยในช่วงเดือนมกราคม-มิถุนายน พ.ศ.2546 พบว่า มีการจัดชุมนุมประท้วงและยื่นหนังสือร้องเรียนรวม 49 ครั้ง แยกเป็นการชุมนุม 42 ครั้ง และยื่นหนังสือร้องเรียน 7 ครั้ง<sup>13</sup> ซึ่งประเด็นข้อเรียกร้องสำคัญหลังจากที่รัฐบาลได้ออกประกาศกระทรวงการคลัง เรื่องวิธีการบริหารงานสุรา พ.ศ.2546 ได้แก่ การเรียกร้องให้รัฐบาลยกเลิกพระราชบัญญัติสุรา พ.ศ.2493 และมติคณะรัฐมนตรีเมื่อวันที่ 21 มกราคม พ.ศ.2546 ซึ่งชาวบ้านเห็นว่าเป็นกฎหมายที่เอื้อประโยชน์กับกลุ่มทุน และให้เร่งออกพระราชบัญญัติจัดการผลิตและจำหน่ายเหล่าพื้นบ้านฉบับประชาชน ในขณะที่ ฝ่ายรัฐกลับมองว่าปัญหาเรื่องเหล่าพื้นบ้านได้จบสิ้นลงไปแล้วนับตั้งแต่รัฐได้อนุมัติให้

## จุฬาลงกรณ์มหาวิทยาลัย

<sup>11</sup> กระทรวงการคลัง, “คำสั่งคณะกรรมการติดตามการแก้ไขปัญหากลุ่มสหพันธ์เกษตรกรภาคเหนือ และเครือข่ายองค์กรประชาชนภาคเหนือ ที่ 7/2545 เรื่อง แต่งตั้งคณะอนุกรรมการแก้ไขปัญหาของ กลุ่มสหพันธ์เกษตรกรภาคเหนือ และเครือข่ายองค์กรประชาชนภาคเหนือ กรณีปัญหาเหล่าพื้นบ้าน,” 2 พฤษภาคม พ.ศ.2545.

<sup>12</sup> “ออกเกณฑ์เหล้ากลั่น เจริญรับและอีกแล้ว,” ผู้จัดการรายวัน (22 มกราคม 2546): 1-2.

<sup>13</sup> “ความเคลื่อนไหวของกลุ่มอาชีพปี 2546 และแนวโน้มปี 2547,” [Online] แหล่งที่มา :

ผลิตและจำหน่ายสุรากลั่นได้พร้อมทั้งเห็นว่าการเคลื่อนไหวยังดำเนินอยู่เป็นเนื่องจากมีผู้อยู่เบื้องหลังคอยยุยงส่งเสริม<sup>14</sup>

#### 4.1.4 การจัดการการเคลื่อนไหวก

##### 4.1.4.1 โครงสร้างการจัดการ

ลักษณะโครงสร้างการจัดการของเครือข่ายเหล่าพื้นบ้านฯ แบ่งออกได้เป็น 2 ลำดับชั้น คือ โครงสร้างภายในองค์กรกับกลุ่มหนุนเสริม

##### 1) โครงสร้างภายในองค์กร ประกอบด้วย<sup>15</sup>

##### 1.1) ผู้ประสานงาน แบ่งเป็นผู้ประสานงานระดับภาคและระดับจังหวัด

1.1.1) ผู้ประสานงานระดับภาค (ประธานภาค) มาจากการเลือกตั้งของคณะกรรมการกลางระดับภาค ซึ่งมาจากทุกจังหวัดที่มีสมาชิกของเครือข่าย โดยกำหนดให้คัดเลือกตัวแทนจังหวัดละ 2 คน ไปเป็นคณะกรรมการกลางระดับภาคเพื่อทำหน้าที่คัดเลือกผู้ประสานงาน และทำหน้าที่เป็นคณะกรรมการบริหารประจำภาคซึ่งคนที่ได้เป็นตัวแทนของแต่ละจังหวัดนั้น มักจะเป็นประธานจังหวัดด้วย ผู้ประสานงานจะมีภาคละ 1 คน (4 ภาค) ซึ่งในช่วงที่ดำเนินกิจกรรมเคลื่อนไหวกมีผู้ประสานงานที่มีบทบาทสำคัญ 2 คน ซึ่งได้รับการแต่งตั้งเป็นคณะกรรมการแก้ไขปัญหาสุราพื้นบ้านด้วย คือ

(1) นายวิมล โสภาก ผู้ประสานงานเครือข่ายเหล่าพื้นบ้านภาคอีสาน(อดีตแกนนำสมัชชาคนจน)

<sup>14</sup> “วิเคราะห์ปัญหาเหล่าพื้นบ้าน : ทำไมยังต้องมีอบ,” ผู้จัดการรายวัน (18 มีนาคม 2546): 7.

<sup>15</sup> สัมภาษณ์ 1) วิมล โสภาก, ผู้ประสานงานเครือข่ายเหล่าพื้นบ้านแห่งประเทศไทยประจำภาคอีสาน, 2) โสภาก วาจาสิทธิ์, ประธานผู้ประสานงานเครือข่ายเหล่าพื้นบ้านแห่งประเทศไทยประจำจังหวัดนครราชสีมา, 3) ชำนาญ สุตรกระโทก, รองประธานผู้ประสานงานเครือข่ายเหล่าพื้นบ้านแห่งประเทศไทยประจำจังหวัดนครราชสีมา, 17 กรกฎาคม 2546.

(2) นายประนอม เจริญชัยภูมิ ผู้ประสานงานเครือข่ายเหล่า  
ฟ้าพื้นบ้านภาคเหนือ \*

ผู้ประสานงานระดับภาคจะเปรียบเสมือนเลขานุการและประธานของ  
เครือข่ายฯทำหน้าที่ประสานงานกับแกนนำประจำภาคต่างๆ เป็นผู้ที่มีบทบาทสำคัญในการ  
แลกเปลี่ยนข้อมูลวิเคราะห์สถานการณ์เพื่อนำไปสู่กระบวนการกำหนดทิศทางเคลื่อนไหว

ในการเชื่อมโยงเครือข่ายขององค์กรในระดับประเทศนั้น นอกจากจะมีผู้  
ประสานงานระดับภาคเป็นผู้ที่มีบทบาทสำคัญในการปฏิบัติหน้าที่ดังกล่าวแล้วเครือข่ายฯยังมีการ  
คัดเลือกคณะกรรมการกลางบริหาร จำนวน 20 คน ซึ่งมาจากตัวแทนทั้ง 4 ภาค ภาคละ 5 คน  
(รวมเป็น 20 คน)ทำหน้าที่ช่วยกำหนดแนวทางการเคลื่อนไหวและอื่นๆ

**1.1.2) ผู้ประสานงานระดับจังหวัด(ประธานจังหวัด)** มาจากการเลือกตั้ง  
ของตัวแทนเครือข่ายเหล่าฟ้าพื้นบ้านฯในระดับอำเภอ โดยสมาชิกในแต่ละจังหวัดที่ร่วมเคลื่อนไหวจะ  
คัดเลือกตัวแทนขึ้นมาจังหวัดละหนึ่งคนทำหน้าที่เป็นผู้ประสานงานและเป็นเลขานุการระดับ  
จังหวัด(สมาชิกมักจะเรียกว่าประธานจังหวัด)ประธานจังหวัดจะเป็นตัวเชื่อมระหว่างผู้ประสานงาน  
ระดับภาคกับสมาชิกของเครือข่ายที่อยู่ตามจังหวัดต่างๆ

**1.1.3) ผู้ประสานงานระดับอำเภอ ระดับตำบล และชุมชน** ผู้ประสานงาน  
ระดับอำเภอและตำบลมาจากการคัดเลือกของสมาชิกในแต่ละอำเภอ ตำบล ซึ่งเป็นผู้ประสานงานที่  
มีความใกล้ชิดกับสมาชิกในระดับชุมชนมากที่สุด จะทำหน้าที่ในการประสาน นำการเคลื่อนไหว  
เผยแพร่ข้อมูลข่าวสารการเคลื่อนไหวต่างๆ ในระดับชุมชนหมู่บ้าน เป็นต้น

## 1.2) สมาชิก

สมาชิกของเครือข่ายเหล่าฟ้าพื้นบ้านจะกระจายอยู่ตามจังหวัดต่างๆ ดังนี้ <sup>16</sup>

<sup>16</sup>เครือข่ายเหล่าฟ้าพื้นบ้านแห่งประเทศไทยภาคอีสาน, “สรุปรายงานการประชุมเครือข่าย  
เหล่าฟ้าพื้นบ้านแห่งประเทศไทยภาคอีสาน ณ มูลนิธิชุมชนอีสาน จังหวัดสุรินทร์,” 6 มีนาคม 2545.  
(เอกสารไม่ตีพิมพ์เผยแพร่)

\* ต่อมาแยกเป็น 2 กลุ่ม คือ 1) กลุ่มที่อยู่ภายใต้การนำของนายประนอม เจริญชัยภูมิ  
(สัญลักษณ์นกพิราบ 1 ตัว) มีศูนย์กลางการเคลื่อนไหวอยู่ที่จังหวัดเชียงราย 2) กลุ่มที่อยู่ภายใต้การ  
นำของนายอัครเดช สุขลักษณะ (สัญลักษณ์นกพิราบ 5 ตัว)มีศูนย์กลางการเคลื่อนไหวอยู่ที่จังหวัด  
ตาก(“ความเคลื่อนไหวของกลุ่มอาชีพปี 2546 และแนวโน้มปี 2547,” [Online] แหล่งที่มา :  
<http://www.the-thainews.com/old/analyzed/domestic/2547/0147/deconomic.htm>)

**ภาคเหนือ** ประกอบด้วย จังหวัดเชียงราย แพร่ พะเยา ลำปาง น่าน เชียงใหม่

**ภาคตะวันออกเฉียงเหนือ** ประกอบด้วย จังหวัดนครราชสีมา สุรินทร์ บุรีรัมย์ อุบลราชธานี อานาจเจริญ ขอนแก่น สกลนคร มหาสารคาม นครพนม ชัยภูมิ ศรีสะเกษ กาฬสินธุ์ ยโสธร และร้อยเอ็ด

**ภาคใต้** ประกอบด้วย จังหวัดสุราษฎร์ธานี พัทลุง นครศรีธรรมราช ชุมพร สตูล สงขลา และนราธิวาส

**ภาคกลาง** ประกอบด้วย กรุงเทพฯ สุพรรณบุรี เพชรบุรี เป็นต้น

สมาชิกส่วนใหญ่จะอยู่ในภาคเหนือและภาคอีสานซึ่งเป็นภาคที่มีเกษตรกรรมผลิตสุราพื้นบ้านมากที่สุด ส่วนจำนวนสมาชิกนั้นไม่มีการรวบรวมข้อมูลที่ชัดเจน อย่างไรก็ตาม จากเอกสารสรุปจำนวนผู้ร่วมเข้าชื่อเพื่อเสนอร่างกฎหมายเฉพาะเครือข่ายเหล่าพื้นบ้านภาคอีสาน ในปีแรกที่เริ่มดำเนินการเคลื่อนไหว พบว่า ในเบื้องต้นมีสมาชิกร่วมลงชื่อเป็นจำนวนทั้งสิ้น 10,400 คน<sup>17</sup> จากจำนวนสมาชิกเครือข่ายหลายหมื่นคน ในขณะที่ภาคเหนือก็มีจำนวนสมาชิกรวมกันหลักหมื่นเช่นเดียวกัน โดยเห็นได้จากเหตุการณ์ชุมนุมประท้วงการจับกุมผู้ต้องหาในแต่ละครั้ง อาทิ เหตุการณ์ชุมนุมประท้วงเมื่อวันที่ 28 สิงหาคม พ.ศ.2545 พบว่ามีสมาชิกเครือข่ายเหล่าพื้นบ้านจังหวัดแพร่และจังหวัดลำปาง ไม่ต่ำกว่า 1,000 คน<sup>18</sup> มาชุมนุมกดดันให้เจ้าหน้าที่ปล่อยตัวสมาชิกซึ่งถูกจับกุมข้อหาผลิตสุราเถื่อน ในขณะที่ภาคกลางและภาคใต้มีสมาชิกลดกว่าภาคเหนือและภาคอีสาน

## ศูนย์วิทยทรัพยากร จุฬาลงกรณ์มหาวิทยาลัย

<sup>17</sup>เครือข่ายเหล่าพื้นบ้านแห่งประเทศไทยภาคอีสาน, “เอกสารสรุปงานของเครือข่ายเหล่าพื้นบ้านแห่งประเทศไทยภาคอีสาน นำเสนอในการประชุมที่ อ.หล่มสัก จ.เพชรบูรณ์,” 22–23 พฤษภาคม 2545. (เอกสารไม่ได้พิมพ์เผยแพร่)

<sup>18</sup>“มีอบเหล่าเถื่อนเหนือ-อีสานเคียดฮือล้อมโรงพักบีบปล่อยผู้ต้องหา,” แหล่งที่มา : <http://www.matichon.co.th/matichon>, (29 สิงหาคม 2545).

### การสมัครสมาชิก

คุณสมบัติที่สำคัญของผู้ที่จะมาสมัครสมาชิกเครือข่ายเหล่าฟ้าบ้านแห่งประเทศไทยในช่วงที่กำลังดำเนินการเคลื่อนไหวนั้น มีการวางหลักเกณฑ์เบื้องต้นไว้ดังนี้<sup>19</sup>

- (1) จะต้องเป็นผู้ผลิตสุราที่บ้าน
- (2) เครือข่ายฯ จะไม่รับสมัครสมาชิกเป็นรายบุคคล แต่จะต้องรวมกลุ่มกันมาสมัครตั้งแต่ 10 คน ขึ้นไป
- (3) ต้องร่วมกิจกรรมการเคลื่อนไหวของกลุ่ม โดยเฉพาะการร่วมชุมนุมเพื่อกดดันให้เจ้าหน้าที่ปล่อยตัวสมาชิกถ้าหากว่าถูกเจ้าหน้าที่จับกุมในข้อหาผลิตหรือจำหน่ายสุราเถื่อน<sup>20</sup> ในส่วนของเครือข่ายเหล่าฟ้าบ้านแห่งประเทศไทยภาคอีสานนั้น ได้กำหนดหน้าที่หลักของสมาชิกไว้ว่าต้องเข้าร่วมกิจกรรมของเครือข่ายทุกครั้ง
- (4) เสียค่าบำรุงให้เครือข่าย โดยในช่วงแรกเสีย 50 บาท แต่ในช่วงปี 2545 เพิ่มขึ้นเป็น 150 บาท

อย่างไรก็ตามหลักเกณฑ์และเงื่อนไขในการรับสมัครสมาชิกในแต่ละจังหวัดก็อาจจะไม่เหมือนกัน เช่น จำนวนค่าสมัครสมาชิก ขึ้นอยู่กับข้อตกลงของเครือข่ายเหล่าฟ้าบ้านในระดับจังหวัด โดยมีการจำกัดจำนวนเงินไว้ไม่เกิน 200 บาท/คน/ปี ซึ่งในช่วงที่ดำเนินกิจกรรมเคลื่อนไหวนั้นเครือข่ายจะมีการเก็บค่าสมาชิกทุกปี<sup>21</sup>

## ศูนย์วิทยทรัพยากร จุฬาลงกรณ์มหาวิทยาลัย

<sup>19</sup> เครือข่ายเหล่าฟ้าบ้านแห่งประเทศไทย, “สถานการณ์การเคลื่อนไหวเหล่าฟ้าบ้าน” ใน เหล่าฟ้าบ้าน: ภูมิปัญญาไทยและสิทธิอันชอบธรรมกับการแก้ปัญหาความยากจน, หน้า 78.

<sup>20</sup> สัมภาษณ์ 1) โสภี วาจาสิทธิ์, ประธานผู้ประสานงานเครือข่ายเหล่าฟ้าบ้านแห่งประเทศไทยประจำจังหวัดนครราชสีมา, 2) ชำนาญ สุตรกระโทก, รองประธานผู้ประสานงานเครือข่ายเหล่าฟ้าบ้านแห่งประเทศไทยประจำจังหวัดนครราชสีมา, 17 กรกฎาคม 2546.

<sup>21</sup> สัมภาษณ์ สัตยญา กระสัง, ฝ่ายข้อมูลของเครือข่ายเหล่าฟ้าบ้านแห่งประเทศไทย จ.สุรินทร์, 19 กรกฎาคม 2546.

## 2) กลุ่มหนุนเสริม ที่สำคัญได้แก่

### 2.1) นักวิชาการ

นักวิชาการเป็นผู้มีบทบาทสำคัญในการทำหน้าที่เป็นที่ปรึกษาทั้งทางด้านกฎหมายและกระบวนการเคลื่อนไหวผลักดันตามรัฐธรรมนูญ 2540 นอกจากนี้นักวิชาการยังเป็นแหล่งข้อมูลสำคัญที่แกนนำของเครือข่ายจะนำไปอ้างอิงเพื่อสร้างแนวร่วมและสร้างความชอบธรรมในการเคลื่อนไหวเพื่อผลักดันนโยบายสุรา นักวิชาการที่มีบทบาทสำคัญและร่วมเคลื่อนไหวกับแกนนำของเครือข่ายมาโดยตลอด ได้แก่

(1) อาจารย์สมเกียรติ พงษ์ไพบูลย์ (อาจารย์ประจำมหาวิทยาลัยราชภัฏนครราชสีมา) มีบทบาทสำคัญคือเป็นที่ปรึกษาของเครือข่ายเหล่าพื้นบ้าน โดยนอกจากจะเป็นแหล่งข้อมูลที่สำคัญแล้วยังเป็นผู้ที่มีบทบาทสำคัญในการกำหนดยุทธศาสตร์การเคลื่อนไหวร่วมกับแกนนำของเครือข่ายอื่นๆ อีกด้วย

(2) ดร.เชิดชัย เชี่ยวธีรกุล (คณบดีคณะเทคโนโลยีชีวภาพมหาวิทยาลัยอัสสัมชัญ(ABAC)) มีบทบาทในฐานะผู้ให้การสนับสนุนข้อมูลทางด้านวิชาการในเรื่องเทคโนโลยีชีวภาพของผลิตภัณฑ์สุราพื้นบ้านและจัดงานมหกรรมเครื่องดื่มจากภูมิปัญญาชาวบ้านแห่งชาติโดยใช้สถานที่ของมหาวิทยาลัยอัสสัมชัญ

(3) อาจารย์กมล กมลตระกูล ผู้อำนวยการฟอรัมเอเชีย (องค์กรสิทธิมนุษยชนระหว่างประเทศระดับภูมิภาคเอเชีย) มีบทบาทสำคัญในด้านข้อมูลสุราระหว่างประเทศ

นอกจากนี้ ทั้ง 3 ท่านยังได้รับแต่งตั้งจากพลเอกชวลิต ยงใจยุทธ รองนายกรัฐมนตรีในฐานะประธานคณะกรรมการติดตามการแก้ไขปัญหากลุ่มสหพันธ์เกษตรกรภาคเหนือและเครือข่ายองค์กรประชาชนภาคเหนือให้เป็นคณะอนุกรรมการแก้ไขปัญหากรณีเหล่าพื้นบ้านร่วมกับแกนนำของเครือข่ายคนอื่นๆ อีกด้วย

### 2.2) องค์กรพันธมิตร

องค์กรพันธมิตรที่มีบทบาทสำคัญ ประกอบด้วย องค์กรพัฒนาเอกชน สถาบันพัฒนาการเมือง เครือข่ายคุ้มครองผู้บริโภค(โฆษณาให้ยกเลิกการผูกขาดสุรา) เครือข่ายสมัชชาคนจน สหพันธ์เกษตรกรภาคเหนือและเครือข่ายองค์กรประชาชนภาคเหนือ(กรณีปัญหาอื่นๆ เช่น ปัญหาที่ดิน) ฟอรัมเอเชีย(องค์กรสิทธิมนุษยชนระหว่างประเทศระดับภูมิภาคเอเชีย)

สถาบันการศึกษาต่างๆ เช่น คณะเทคโนโลยีชีวภาพ มหาวิทยาลัยอัสสัมชัญ เป็นต้น องค์กรพันธมิตรเหล่านี้นอกจากจะเป็นแนวร่วมที่สำคัญแล้วยังมีส่วนช่วยเหลือหนุนส่งเสริมการแลกเปลี่ยนข้อมูลในด้านต่างๆ ทั้งในด้าน การจัดองค์กรให้มีความเข้มแข็ง ทักษะการเคลื่อนไหว และอื่นๆ

### 2.3) สื่อมวลชน

สื่อเป็นช่องทางที่สำคัญในการแปรประเด็นปัญหาให้กลายเป็นประเด็นสาธารณะ กล่าวคือ ถ้าปราศจากการทำข่าวของสื่อ สาธารณชนก็จะไม่ทราบเป้าหมายและวัตถุประสงค์ขององค์กรหรือเหตุการณ์เหล่านี้และจะไม่เป็นที่ถกเถียงกัน โดยทั่วไป ทำให้รัฐบาลไม่ถือว่าเป็นเรื่องสำคัญ<sup>22</sup>

ในการเคลื่อนไหวครั้งนี้สื่อที่มีบทบาทสำคัญที่ทำให้เครือข่ายได้มีช่องทางเข้าถึงสาธารณะเพื่อสร้างความเข้าใจ หาแนวร่วมและเรียกร้องการสนับสนุนจากสาธารณะทั่วไป ได้แก่ หนังสือพิมพ์ผู้จัดการรายวันซึ่งมีการเสนอข่าวเชิงวิเคราะห์เหล่าพื้นที่บ้านของไทยอย่างต่อเนื่องจึงถือได้ว่าเป็นตัวการในการแปรประเด็นปัญหาให้เป็นประเด็นสาธารณะ ในขณะที่สื่อสิ่งพิมพ์ประเภทอื่นๆ ไม่ค่อยมีบทบาทเท่าที่ควร ส่วนสื่อโทรทัศน์จะมีบทบาทในการนำเสนอข่าวสารที่เกี่ยวข้องกับการชุมนุมประท้วงปิดล้อมสถานีตำรวจเป็นครั้งคราวและไม่ได้ลงลึกในรายละเอียดมากนัก

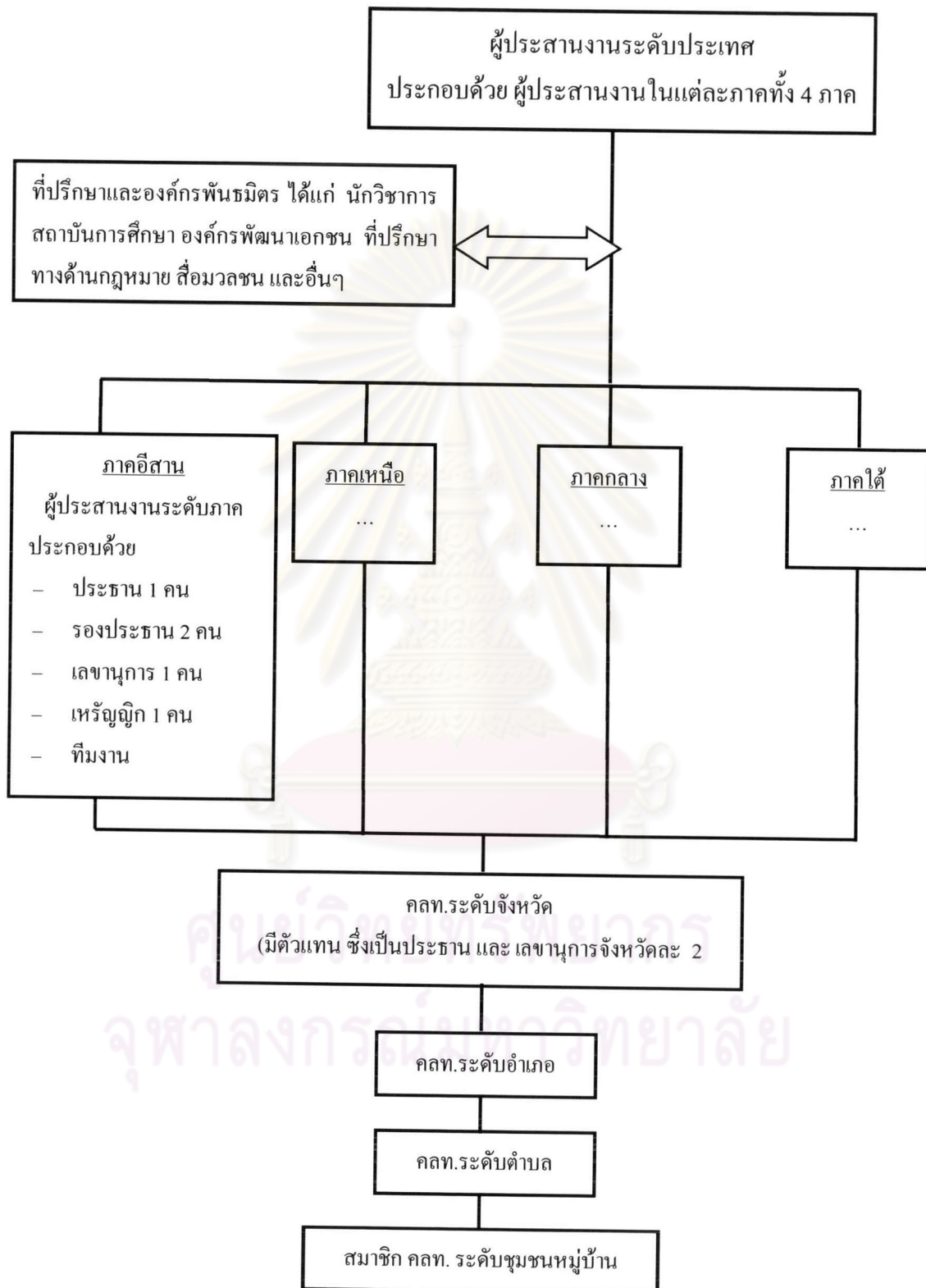
#### 4.1.4.2 งบประมาณในการบริหารจัดการองค์กร

- (ก) การระดมทุน จากการจำหน่ายผลิตภัณฑ์เหล่าพื้นที่บ้าน สื่อธรรมรงค์ ฝาปิดขวด ก๋วยเตี๋ยว ขวด ฉลาก เป็นต้น
- (ข) ค่าสมัครสมาชิก
- (ค) การบริจาค เป็นต้น

<sup>22</sup> แก้วคำ ไกรสรพงษ์, “เอกสารประกอบการเรียนการสอน นโยบายสาธารณะ 2400205,” (โครงการผลิตตำราและเอกสารการสอน งานบริการการศึกษา คณะรัฐศาสตร์ จุฬาลงกรณ์มหาวิทยาลัย, 2544), หน้า 29.



แผนภูมิที่ 6 : แสดงโครงสร้างการบริหารงานของเครือข่ายเหล่าพื้นบ้านแห่งประเทศไทย (คทท.)



ที่มา : คัดแปลงจาก เอกสารการประชุมเครือข่ายเหล่าพื้นบ้านแห่งประเทศไทยภาคอีสาน (เอกสารไม่ตีพิมพ์เผยแพร่)

#### 4.1.5 รูปแบบยุทธวิธีการเคลื่อนไหวกว้าง

การศึกษาแบบยุทธศาสตร์ ยุทธวิธีการเคลื่อนไหวกว้างของเครือข่ายเหล่าพื้นบ้านในครั้งนี้จะพยายามชี้ให้เห็นว่าโครงสร้างโอกาสทางการเมืองที่เปิดกว้างมากยิ่งขึ้นอันเป็นผลพวงโดยตรงจากเงื่อนไขของกฎหมายรัฐธรรมนูญ 2540 ส่งผลต่อยุทธศาสตร์ ยุทธวิธีการเคลื่อนไหวกว้างลักษณะของเครือข่ายฯ อย่างไร

การเลือกใช้รูปแบบยุทธวิธีการเคลื่อนไหวกว้างขึ้นอยู่กับการประเมินสถานการณ์ของแกนนำ การเคลื่อนไหวกว้างจะเลือกใช้ยุทธศาสตร์หรือยุทธวิธีใดเพื่อให้บรรลุเป้าหมายตามที่ผู้กำหนดการเคลื่อนไหวกว้างซึ่งนอกจากจะต้องคำนึงถึงลักษณะของโครงสร้างโอกาสทางการเมือง เศรษฐกิจ และสังคมในช่วงที่กลุ่มดำเนินกิจกรรมเคลื่อนไหวกว้างแล้ว ผู้กำหนดการเคลื่อนไหวกว้างยังต้องรู้จักประเมินศักยภาพและความเป็นไปได้ในการเลือกใช้ยุทธวิธีเหล่านั้นด้วย

หากแบ่งรูปแบบยุทธวิธีการเคลื่อนไหวกว้างของเครือข่ายเหล่าพื้นบ้านโดยอิงกับเกณฑ์การแบ่งของ ประภาส ปิ่นตบแต่ง ซึ่งแบ่งยุทธวิธีออกเป็น 3 ลักษณะ คือ 1) ยุทธวิธีการใช้ความรุนแรง (violent) 2) ยุทธวิธีการขัดขวาง ทำลายการเมืองปกติ(disruptive) และ 3) ยุทธวิธีตามช่องทางการเมืองปกติ (conventional)<sup>23</sup> พบว่าเครือข่ายเหล่าพื้นบ้านมีรูปแบบยุทธวิธีการต่อสู้ 2 แนวทางหลัก คือ ใช้ยุทธวิธีตามช่องทางการเมืองปกติ(conventional) และยุทธวิธีการขัดขวาง ทำลายการเมืองปกติ (disruptive) ดังนี้

##### 1) ยุทธวิธีตามช่องทางการเมืองปกติ (conventional)

ยุทธวิธีตามช่องทางการเมืองปกติ ส่วนใหญ่จะเป็นการดำเนินการตามช่องทางที่ระบุไว้ในกฎหมายรัฐธรรมนูญ 2540 ได้แก่

##### 1.1) การเข้าชื่อเสนอร่างกฎหมาย (มาตรา 170)

การเข้าชื่อเพื่อเสนอร่างกฎหมายเป็นไปตามบทบัญญัติของกฎหมายรัฐธรรมนูญ 2540 มาตรา 170 ซึ่งบัญญัติไว้ว่า ผู้มีสิทธิเลือกตั้งไม่น้อยกว่า 50,000 คน มีสิทธิ

<sup>23</sup>ประภาส ปิ่นตบแต่ง, “แนวทางการเคลื่อนไหวกว้างต่อสู้และยุทธวิธีของขบวนการทางสังคม,” ฟ้าเดียวกัน 1,4 (ตุลาคม-ธันวาคม 2546): 160-175.

เข้าชื่อร้องขอต่อประธานรัฐสภาเพื่อให้รัฐสภาพิจารณากฎหมายตามที่กำหนดในหมวด 3 และหมวด 5 แห่งรัฐธรรมนูญโดยกำหนดให้มีการจัดทำร่างพระราชบัญญัติเสนอมายัง ในปัจจุบันมีกฎหมายที่บัญญัติในเรื่องดังกล่าว คือ พระราชบัญญัติว่าด้วยการเข้าชื่อเสนอกฎหมาย พ.ศ.2542 ซึ่งวัตถุประสงค์ของพระราชบัญญัตินี้เพื่อให้ผู้มีสิทธิเลือกตั้งมีสิทธิเสนอกฎหมายต่อรัฐสภาได้โดยตรง<sup>24</sup>

เครือข่ายเหล่าพื้นบ้านได้เลือกใช้ช่องทางดังกล่าวเป็นยุทธวิธีที่สำคัญอย่างหนึ่งในการเคลื่อนไหวมาตั้งแต่ต้น โดยได้ร่างพระราชบัญญัติขึ้นมารอเสนอต่อประธานรัฐสภา ชื่อว่า “ร่างพระราชบัญญัติจัดแจ้งการผลิตและจำหน่ายเหล่าพื้นบ้าน ฉบับประชาชน” (โปรดดูรายละเอียดในภาคผนวก) มีสาระสำคัญ คือ

(ก) ยกเลิกพระราชบัญญัติสุรา พ.ศ.2493 และกฎหมายที่แก้ไขเพิ่มเติมทุกฉบับ

(ข) ให้มีคณะกรรมการควบคุมการผลิตในอำเภอซึ่งมีการผลิตเหล่าพื้นบ้านเรียกว่าคณะกรรมการควบคุมการผลิตเหล่าพื้นบ้านอำเภอ (ค.ล.อ.)

(ค) การผลิตเหล่าพื้นบ้านเพื่อการบริโภคในครัวเรือน งานประเพณีพิธีกรรมหรือเพื่อการจำหน่ายจะต้องไปจดแจ้งตามพระราชบัญญัติและต้องเสียค่าธรรมเนียมสำคัญแสดงการจดแจ้งหรือใบอนุญาตให้ผลิตและเสียภาษีอากรให้กับองค์กรปกครองส่วนท้องถิ่นและกระทรวงการคลังในอัตราที่กำหนดในกฎกระทรวง โดยกำหนดอัตราค่าหนังสือสำคัญแสดงการจดแจ้งไม่เกินฉบับละ 500 บาท และกำหนดการเสียภาษีอากรเหล่าพื้นบ้านรวมแล้วไม่เกินลิตรละ 5 บาท

(ง) ห้ามมิให้ผู้ผลิตเหล่าพื้นบ้านผลิตเกินไปกว่าจำนวนหรือปริมาณที่ขออนุญาตแจ้งไว้ ฯลฯ

อย่างไรก็ตาม ร่างพระราชบัญญัตินี้ดังกล่าวไม่ถูกนำเข้าสู่กระบวนการพิจารณาของรัฐสภาแต่ประการใด เนื่องจากปัญหาอุปสรรคในการรวบรวมรายชื่อให้ครบ 50,000 รายชื่อ อาทิ ปัญหาในการเตรียมเอกสาร รวมทั้งค่าใช้จ่ายในด้านอื่นๆ ประกอบกับรัฐบาลทักษิณ ชินวัตร มีท่าทีตอบสนองในเชิงนโยบายโดยการออกประกาศกระทรวงการคลัง เรื่องวิธีการบริหารงานสุรา พ.ศ. 2546 (ฉบับที่ 4) อนุญาตให้เกษตรกรสามารถผลิตและจำหน่ายสุรากลั่นชุมชนได้ภายใต้เงื่อนไขที่

<sup>24</sup> คณิงนิจ ศรีบัวเอี่ยม และคณะ, รายงานการวิจัย เรื่อง แนวทางการเสริมสร้างประชาธิปไตยแบบมีส่วนร่วมตามรัฐธรรมนูญแห่งราชอาณาจักรไทย พ.ศ.2540: ปัญหา อุปสรรค และทางออก, (นนทบุรี : สถาบันพระปกเกล้า, 2545), หน้า 121.

เอื้อประโยชน์ให้กับชาวบ้านมากขึ้น ส่งผลให้แรงจูงใจที่จะร่วมลงชื่อเพื่อเสนอร่างกฎหมายลด  
 น้อยลง ในขณะที่เดียวกันยังถูกฝ่ายรัฐต่อต้านอย่างหนัก โดยอ้างว่าเนื้อหาของร่างกฎหมายฉบับ  
 ดังกล่าว โดยเฉพาะในประเด็นการกำหนดให้มีการตั้งคณะกรรมการควบคุมการผลิตเหล้าพื้นบ้าน  
 อำเภอ(ค.ล.อ.) ซึ่งจะประกอบด้วย ปรชชานกรรมการซึ่งแต่งตั้งจากกรรมการผู้ทรงคุณวุฒิคนหนึ่ง  
 และกรรมการอื่นอีกแปดคนซึ่งแต่งตั้งจากผู้ทรงคุณวุฒิต่อสองคน ผู้แทนองค์กรปกครองส่วนท้องถิ่น  
 สองคน ผู้แทนเกษตรกรสองคน ข้าราชการกระทรวงการคลังและกระทรวงสาธารณสุขอย่างละ  
 หนึ่งคนนั้นเป็นการตั้งตัวขึ้นเป็นสรรพสามิตเอง โดยนายกรัฐมนตรียกยิม ชินวัตร ได้แสดงท่าที  
 ต่อกรณีดังกล่าวผ่านรายการนายกฯยกยิมคุยกับประชาชนเมื่อวันที่ 25 มกราคม พ.ศ.2546 ว่า  
 “จะไม่ยอมให้ใครมาเก็บภาษีเถื่อนกับประชาชนและตั้งตัวเป็นสรรพสามิตเอง รับรองว่าไม่ได้  
 เด็ดขาด..”<sup>25</sup>

## 1.2) การยื่นฟ้องศาลรัฐธรรมนูญ และศาลปกครอง

### 1.2.1) การยื่นฟ้องศาลรัฐธรรมนูญ

ยุทธวิธีการเคลื่อนไหวโดยการยื่นฟ้องศาลรัฐธรรมนูญ เครือข่ายเหล้า  
 พื้นบ้านได้ดำเนินการเมื่อมีการจับกุมสมาชิกของเครือข่าย โดยในขั้นต้นจะปล่อยให้มีการฟ้องคดี  
 ในศาลอาญาตามกระบวนการยุติธรรมตามปกติก่อนแล้วจึงดำเนินการยื่นคำร้องต่อศาลรัฐธรรมนูญ  
 ขอให้วินิจฉัยว่ากฎหมายที่ศาลยุติธรรมนำมาใช้ดำเนินคดีนั้นขัดหรือแย้งต่อกฎหมายรัฐธรรมนูญ  
 2540 หรือไม่

ข้อกฎหมายที่กรมสรรพสามิตมักจะนำมาใช้ดำเนินคดีกับชาวบ้านผู้ผลิต  
 สุรา คือ

“กระทำความผิดฐานทำสุรา มีภาชนะหรือเครื่องกลั่นสำหรับทำสุราไว้ใน  
 ครอบครองโดยไม่ได้รับอนุญาต มีเชื้อสุราไว้ในครอบครอง โดยไม่ได้รับอนุญาตและมีไว้ใน  
 ครอบครองซึ่งสุราที่รู้ว่าทำขึ้นโดยฝ่าฝืนต่อกฎหมายตามพระราชบัญญัติสุรา พ.ศ.2493 มาตรา 4  
 มาตรา 5 มาตรา 25 มาตรา 30 มาตรา 32 มาตรา 42 ทวิ มาตรา 44 พระราชบัญญัติสุรา (ฉบับที่ 2)

<sup>25</sup>สุภวรรณ รจนาปกรณ์, คมความคิด ทักษิณ ชินวัตร, (กรุงเทพฯ: สำนักพิมพ์วรรณสาส์น, 2546), หน้า 72.

พ.ศ. 2497 มาตรา 4 มาตรา 6 มาตรา 11 พระราชบัญญัติสุรา (ฉบับที่ 3) พ.ศ. 2510 มาตรา 3”<sup>26</sup>  
(โปรดดูรายละเอียดในภาคผนวก)

โดยฝ่ายจำเลย (สมาชิกของเครือข่ายเหล่าพื้นบ้านฯ) แย้งว่าฝ่ายโจทก์ (กรมสรรพสามิต) ไม่สามารถนำข้อกฎหมายตามพระราชบัญญัติดังกล่าวข้างต้นมาฟ้องดำเนินคดีกับชาวบ้านได้เนื่องจากพระราชบัญญัติสุรา พ.ศ. 2493 มาตรา 5 มาตรา 14 มาตรา 17 มาตรา 24 และ มาตรา 25 เป็นบทบัญญัติที่ขัดต่อรัฐธรรมนูญ พ.ศ.2540 มาตรา 4 มาตรา 5 มาตรา 6 มาตรา 46 มาตรา 50 มาตรา 57 มาตรา 78 มาตรา 83 มาตรา 84 และมาตรา 87 โดยประเด็นสำคัญที่สมาชิกเครือข่ายเหล่าพื้นบ้านได้ยกขึ้นมาเป็นเหตุผลในการต่อสู้ คือ การเห็นว่าประกาศคำสั่งฉบับต่างๆของกระทรวงการคลังซึ่งประกอบด้วย

(1) คำสั่งกระทรวงการคลัง ที่ 172/2534 ลงวันที่ 27 ธันวาคม พ.ศ.2534 เรื่องหลักเกณฑ์การขออนุญาตผลิตและจำหน่ายสุราแช่ ประเภทสุราผลไม้

(2) ประกาศกระทรวงการคลัง เรื่อง วิธีการบริหารงานสุรา พ.ศ. 2543 ลงวันที่ 6 ตุลาคม พ.ศ.2543

(3) ประกาศกระทรวงการคลัง เรื่อง วิธีการบริหารงานสุรา พ.ศ. 2543 (ฉบับที่ 2) ลงวันที่ 21 ธันวาคม พ.ศ.2543

(4) ประกาศกระทรวงการคลัง เรื่อง วิธีการบริหารงานสุรา พ.ศ. 2544 (ฉบับที่ 3) ลงวันที่ 12 ธันวาคม พ.ศ.2544

(5) ประกาศกระทรวงอุตสาหกรรม เรื่อง หลักเกณฑ์และเงื่อนไขการพิจารณาการอนุญาตโรงงานสุรา ลงวันที่ 3 เมษายน พ.ศ.2543

(6) ระเบียบกรมสรรพสามิตว่าด้วยขั้นตอนและระยะเวลาการอนุญาตให้ก่อสร้างโรงงานสุราพื้นเมืองและสุราแช่อื่น นอกจากสุราผลไม้และเบียร์ พ.ศ.2544

โดยแย้งว่าประกาศฉบับต่างๆ ของกระทรวงการคลังที่ออกโดยอาศัยอำนาจตามพระราชบัญญัติสุรา พ.ศ.2493 (มาตรา 5) ขัดต่อกฎหมายรัฐธรรมนูญ 2540 แม้ว่า จะเปิดโอกาสให้มีการผลิตและจำหน่ายได้ แต่รัฐกลับกำหนดหลักเกณฑ์และเงื่อนไขที่เป็นอุปสรรคชาวบ้านโดยทั่วไปไม่สามารถปฏิบัติตามได้ อาทิ

<sup>26</sup>ศาลแขวงนครราชสีมา, “คำร้องให้ส่งศาลรัฐธรรมนูญวินิจฉัยข้อกฎหมาย คดีหมายเลขดำที่ 1992/2544 ศาลแขวงนครราชสีมา ความอาญาระหว่างเจ้าพนักงานอัยการศาลแขวงนครราชสีมา (โจทก์)กับนางสาวรวม วาจาสิทธิ์(จำเลย),” 16 กรกฎาคม 2545.(เอกสารไม่ตีพิมพ์เผยแพร่)

- (ก) การกำหนดจำนวนเงินทุนขั้นต่ำในการขออนุญาตทำสุราที่บ้าน
- (ข) การกำหนดจำนวนที่ดินขั้นต่ำในการก่อตั้งโรงงานทำสุรา

### 1.2.2) การยื่นฟ้องศาลปกครอง

การยื่นฟ้องศาลปกครองเป็นอีกยุทธวิธีหนึ่งที่เครือข่ายเหล่าพื้นบ้านฯ เลือกใช้เพื่อให้ศาลสั่งเพิกถอนกฎ ระเบียบ คำสั่ง รวมทั้งการใช้อำนาจของเจ้าหน้าที่กรมสรรพสามิตซึ่งเครือข่ายฯ เห็นว่าไม่ชอบด้วยกฎหมาย อาทิ

เมื่อวันที่ 29 มกราคม 2545 เครือข่ายเหล่าพื้นบ้านฯ ได้ยื่นเรื่องฟ้องต่อศาลปกครองทั้งศาลปกครองส่วนกลางและศาลปกครองจังหวัดนครราชสีมา<sup>27</sup> เพื่อฟ้องกระทรวงการคลัง กระทรวงอุตสาหกรรมและกรมสรรพสามิตเพื่อให้มีการเพิกถอนกฎที่เอื้อประโยชน์ให้กับกลุ่มทุนที่ผูกขาดอยู่เดิม โดยมีการยื่นฟ้องที่ศาลปกครองนครราชสีมา จำนวน 10 ราย ประกอบด้วยสมาชิกผู้ผลิตเหล้าพื้นบ้านในจังหวัดนครราชสีมาและจังหวัดอุบลราชธานี

ส่วนการยื่นฟ้องศาลปกครองสูงสุดที่กรุงเทพฯ มีจำนวนทั้งสิ้น 14 ราย ประกอบด้วยสมาชิกผู้ผลิตเหล้าพื้นบ้านในจังหวัดบุรีรัมย์ มหาสารคาม สุรินทร์และชัยภูมิ โดยให้เหตุผลถึงสาเหตุที่ไม่รวมเป็นคดีเดียวกันว่าเพื่อต้องการให้สมาชิกของเครือข่ายเหล่าได้เข้าใจในกระบวนการต่อสู้<sup>28</sup> ด้วยเหตุนี้ ในแต่ละคดีที่สมาชิกเครือข่ายเหล่าพื้นบ้านนำมาฟ้องคดีต่อศาลปกครองจึงเป็นการฟ้องร้องโดยอาศัยหลักกฎหมายแบบเดียวกัน

โดยหลักกฎหมายที่เครือข่ายเหล่าพื้นบ้านนำมาฟ้องคดีต่อศาลปกครองไม่แตกต่างจากการยื่นฟ้องต่อศาลรัฐธรรมนูญมากนัก ส่วนหน่วยงานของรัฐที่ถูกเครือข่ายเหล่าพื้นบ้านฟ้องร้องประกอบด้วย กระทรวงการคลัง กระทรวงอุตสาหกรรม และกรมสรรพสามิต อาทิ คดีหมายเลขดำที่ 156-159,386,592/2545 ศาลปกครองกลาง วันที่ 5 สิงหาคม พ.ศ.2545 โดยผู้ฟ้องคดี(เครือข่ายเหล่าพื้นบ้าน) เห็นว่า กระทรวงการคลังได้มีการประกาศใช้

<sup>27</sup> เครือข่ายเหล่าพื้นบ้านแห่งประเทศไทย, “สถานการณ์การเคลื่อนไหวเหล่าพื้นบ้าน” ใน เหล่าพื้นบ้าน: ภูมิปัญญาไทยและสิทธิอันชอบธรรมกับการแก้ปัญหาความยากจน, หน้า 77.

<sup>28</sup> เครือข่ายเหล่าพื้นบ้านแห่งประเทศไทยภาคอีสาน, “สรุปรายงานการประชุมเครือข่ายเหล่าพื้นบ้านแห่งประเทศไทยภาคอีสาน ณ มูลนิธิชุมชนอีสาน จังหวัดสุรินทร์,” 6 มีนาคม 2545. (เอกสารไม่ตีพิมพ์เผยแพร่)

(1) ประกาศกระทรวงการคลัง เรื่อง วิธีการบริหารงานสุรา พ.ศ. 2543 ลงวันที่ 6 ตุลาคม พ.ศ.2543

(2) ประกาศกระทรวงการคลัง เรื่อง วิธีการบริหารงานสุรา พ.ศ.2543 (ฉบับที่ 2) ลงวันที่ 21 ธันวาคม พ.ศ.2543

(3) ประกาศกระทรวงการคลัง เรื่องวิธีการบริหารงานสุรา พ.ศ. 2544 (ฉบับที่ 3) ลงวันที่ 12 ธันวาคม พ.ศ.2544

(4) ประกาศกระทรวงอุตสาหกรรม เรื่อง หลักเกณฑ์และเงื่อนไขในการอนุญาตโรงงานสุรา ลงวันที่ 3 เมษายน พ.ศ.2543 รวมทั้ง ระเบียบกรมสรรพสามิต ว่าด้วยขั้นตอนและระยะเวลาการอนุญาตและก่อสร้างโรงงานสุราพื้นเมืองและสุราแช่อื่นๆ นอกจากสุราแช่และเบียร์ พ.ศ.2544 ลงวันที่ 9 มกราคม พ.ศ.2544 ขัดต่อกฎหมายรัฐธรรมนูญ 2540 มาตรา 46 มาตรา 50 มาตรา 76 มาตรา 78 มาตรา 83 มาตรา 84 และมาตรา 87 เป็นต้น

กล่าวโดยสรุป ประเด็นที่เครือข่ายเหล่าพื้นบ้านนำไปฟ้องต่อศาลปกครอง เนื่องจากเห็นว่า พระราชบัญญัติสุรา พ.ศ.2493 รวมทั้งกฎหมายลูกฉบับต่างๆ ที่ออกโดยอาศัยอำนาจตามพระราชบัญญัติดังกล่าวขัดแย้งต่อบทบัญญัติของกฎหมายรัฐธรรมนูญ 2540

### 1.3) การรณรงค์ต่อสมาชิกและสาธารณะ

เครือข่ายเหล่าพื้นบ้านได้จัดงานรณรงค์โดยใช้ชื่องานว่ามหกรรม “เหล่าพื้นบ้าน อาหารพื้นเมือง เพื่อการพึ่งตนเอง” ครอบคลุมตามจังหวัดต่างๆ ซึ่งนอกจากจะมีจุดมุ่งหมายเพื่อรณรงค์เผยแพร่ จำหน่ายและสาธิตกรรมวิธีผลิตสุราพื้นบ้านแล้ว ยังเปิดโอกาสให้มีการสมัครสมาชิกและร่วมลงชื่อเพื่อเสนอร่างกฎหมายอีกด้วย

ตัวอย่างการรณรงค์โดยการจัดงานมหกรรม “เหล่าพื้นบ้าน อาหารพื้นเมือง เพื่อการพึ่งตนเอง” ของเครือข่ายเหล่าพื้นบ้านฯ ภาคอีสาน อาทิ<sup>29</sup>

ครั้งแรก เมื่อวันที่ 24-26 สิงหาคม พ.ศ.2544 ที่อำเภอสีคิ้ว จังหวัดนครราชสีมา  
ครั้งที่ 2 วันที่ 25-31 มกราคม พ.ศ.2545 ณ หน้าศาลากลางจังหวัดนครราชสีมา ซึ่งในการจัดงานครั้งนี้มียอดการจำหน่ายผลิตภัณฑ์เกี่ยวกับเหล่าพื้นบ้าน ได้แก่ ลูกแป้ง สาโท ไวน์ และสุรากลั่น รวมเป็นเงินทั้งสิ้น 849,500 บาท

<sup>29</sup>เครือข่ายเหล่าพื้นบ้านแห่งประเทศไทย, “สถานการณ์การเคลื่อนไหวเหล่าพื้นบ้าน” ในเหล่าพื้นบ้าน: ภูมิปัญญาไทยและสิทธิอันชอบธรรมกับการแก้ปัญหาความยากจน, หน้า 77.

ครั้งที่ 3 วันที่ 10–14 กุมภาพันธ์ พ.ศ.2545 ที่หน้าศาลากลางจังหวัดอุบลราชธานี  
มียอดการจำหน่ายผลิตภัณฑ์เกี่ยวกับเหล้าพื้นบ้าน รวมทั้งสิ้น 977,630 บาท

ครั้งที่ 4 วันที่ 23 กุมภาพันธ์ – 4 มีนาคม พ.ศ.2545 จัดงานที่หน้าศาลากลาง  
จังหวัดสุรินทร์ ฯลฯ

#### 1.4) ยุทธวิธีตามช่องทางระบบการเมืองปกติอื่นๆ อาทิ

(1) การเข้าไปพบผู้บริหารระดับสูงของกระทรวงการคลังเพื่อเจรจา  
ต่อรอง อาทิ เมื่อวันที่ 27 กุมภาพันธ์ พ.ศ.2545 ผู้ประสานงานเครือข่ายเหล้าพื้นบ้านแห่งประเทศไทยได้เข้าพบข้าราชการระดับสูงของกระทรวงการคลังตามคำเชิญเพื่อเจรจาต่อรอง ซึ่ง  
กระทรวงการคลังเสนอว่าไม่ต้องการให้ชาวบ้านผลิตสุราพื้นบ้าน โดยอ้างเหตุผลด้านคุณภาพและ  
จำนวนรายได้จากภาษีที่รัฐจะได้รับจากกลุ่มทุนผูกขาดผู้ได้รับสัมปทาน แต่เครือข่ายเหล้าพื้นบ้าน  
แย้งว่าชาวบ้านพร้อมที่จะเสียภาษีและควบคุมคุณภาพตามระเบียบของกรมสรรพสามิตแต่รัฐต้อง  
สร้างกลไกที่เปิดโอกาสให้ชาวบ้านสามารถเข้าถึงได้ง่าย<sup>30</sup>

(2) การนำเสนอปัญหาผ่านคณะกรรมการการมีส่วนร่วมของ  
ประชาชนวุฒิสภาโดยเครือข่ายเหล้าพื้นบ้านได้มีหนังสือ ลงวันที่ 22 พฤศจิกายน พ.ศ. 2544 ขอให้  
พิจารณาสอบสวนการดำเนินการจับกุมชาวบ้านโดยเจ้าหน้าที่ของรัฐ พร้อมทั้งศึกษาเรื่องการ  
อนุญาตให้ผลิตสุราพื้นบ้าน

(3) ส่งเรื่องให้คณะกรรมการสิทธิมนุษยชนสอบสวนการไล่จับกุม  
เกษตรกรผู้ผลิตสุราพื้นบ้านโดยเจ้าหน้าที่กรมสรรพสามิตอีกด้วย ว่าเข้าข่ายละเมิดสิทธิมนุษยชน  
หรือไม่ แต่ก็ไม่ได้รับคำตอบแต่ประการใด

(4) การส่งตัวแทนของเครือข่ายเข้าไปเป็นคณะอนุกรรมการแก้ไขปัญหา  
ของกลุ่มสหพันธ์เกษตรกรภาคเหนือและเครือข่ายองค์กรประชาชนภาคเหนือกรณีปัญหาเหล้า  
พื้นบ้านซึ่งมีการประชุมเพื่อพิจารณาแก้ไขปัญหาหลายครั้ง แกนนำของเครือข่ายเหล้าพื้นบ้านที่  
ได้รับการแต่งตั้งให้เป็นคณะอนุกรรมการแก้ไขปัญหา อาทิ<sup>31</sup> นายประนอม เข็มชัยภูมิ นายวีรพล

<sup>30</sup> เครือข่ายเหล้าพื้นบ้านแห่งประเทศไทยภาคอีสาน, “สรุปรายงานการประชุมเครือข่ายเหล้า  
พื้นบ้านแห่งประเทศไทยภาคอีสาน,” 6 มีนาคม 2545. (เอกสารไม่ตีพิมพ์เผยแพร่)

<sup>31</sup> กระทรวงการคลัง, “คำสั่งคณะกรรมการติดตามการแก้ไขปัญหาของกลุ่มสหพันธ์เกษตรกร  
ภาคเหนือ และเครือข่ายองค์กรประชาชนภาคเหนือ ที่ 7/2545 เรื่อง แต่งตั้งคณะอนุกรรมการแก้ไข



โสภา นายแสวง นะสาร เป็นต้น อย่างไรก็ตาม แม้ว่าแกนนำของเครือข่ายจะเข้าไปมีบทบาทในคณะกรรมการดังกล่าว แต่ข้อเสนอของตัวแทนเครือข่ายก็ไม่ได้ได้รับการตอบสนองจากรัฐทั้งหมด โดยเฉพาะในเรื่องการจัดเก็บอัตราภาษีดังที่ได้กล่าวมาแล้ว

(5) การนำเสนอข้อมูลผ่านสื่อ ได้แก่ หนังสือพิมพ์ผู้จัดการ หนังสือ และวารสารต่างๆ เพื่อนำเสนอข้อมูลในด้านต่างๆ ในการเคลื่อนไหวผลักดันนโยบายสุรา ฯลฯ

## 2) ยุทธวิธีการขัดขวาง ทำลายระบบการเมืองปกติ (disruptive)

ยุทธวิธีการขัดขวาง ทำลายการเมืองปกติที่สำคัญ คือ การดื้อแพ่งต่อกฎหมาย (civil disobedience)

การดื้อแพ่งต่อกฎหมาย หมายถึง การกระทำที่เป็นการฝ่าฝืนต่อกฎหมายโดยสันติวิธี เป็นการกระทำในเชิงศีลธรรม เป็นการประท้วงหรือคัดค้าน คำสั่ง กฎหมายของผู้ปกครองที่อยู่ศีลธรรม หรือ เป็นการต่อต้านการกระทำของรัฐบาลที่ประชาชนเห็นว่าไม่ถูกต้อง<sup>32</sup> ความสำคัญและจุดหนักของการดื้อแพ่งต่อกฎหมายอยู่ที่การปลุกจิตสำนึกและมโนสำนึกของคนในสังคมให้ตระหนักถึงความอยุติธรรมของกฎหมายหรือของปัญหาที่ชาวบ้านได้รับ<sup>33</sup>

เครือข่ายเหล่าพื้นบ้านเลือกใช้ยุทธวิธีการดื้อแพ่งต่อกฎหมายเป็นยุทธวิธีหลัก ประกอบกับการเคลื่อนไหวผลักดันตามช่องทางการเมืองปกติ โดยเป็นการดื้อแพ่งต่อพระราชบัญญัติสุรา พ.ศ.2493 ดังคำประกาศเจตนารมณ์ ตอนหนึ่งที่ว่า

“...ในช่วงที่ผ่านมา เหล่าพื้นบ้านกลับเป็นเหล่าเถื่อนในสายตาชนชั้นผู้ปกครองและนายทุน โดยรัฐบาลและเจ้าหน้าที่ข้าราชการซึ่งเป็นข้ามนายทุนได้ใช้เครื่องแบบและเครื่องมือทางกฎหมายกระทำการกดขี่ขูดรีดประชาชน ผู้ผลิตและผู้บริโภคเหล่าพื้นบ้านอย่างไม่เป็นธรรม เปิดโอกาสให้นายทุนผูกขาดการผลิตเหล้าเพียงกลุ่มเดียว

ปัญหาของกลุ่มสหพันธ์เกษตรกรภาคเหนือ และเครือข่ายองค์กรประชาชนภาคเหนือ กรณีปัญหาเหล่าพื้นบ้าน,” 2 พฤษภาคม 2545.

<sup>32</sup>Ronald Dworkin, *Taking Rights Seriously*, (Massachusetts: Harvard University Press, 1978), p.206. อ้างถึงใน สมชาย ปรีชาศิลปกุล, *การดื้อแพ่งต่อกฎหมาย*, (กรุงเทพฯ: โรงพิมพ์เดือนตุลา, 2543), หน้า 25.

<sup>33</sup>สมชาย ปรีชาศิลปกุล, *การดื้อแพ่งต่อกฎหมาย*, หน้า 10-11.

บัดนี้ พี่น้องประชาชนทุกภาคของประเทศ เหนือ กลาง อีสาน ได้ ขอประกาศพร้อมกันว่า พวกเราจะขอพิทักษ์และรักษาสิทธิมิปัญหาเหล่าพื้นบ้านที่บรรพบุรุษของเราสืบทอดกันมาให้เป็นมรดกของลูกหลานต่อไป พวกเราจะยึดมั่นในวิถีแห่งภูมิปัญญานี้โดยไม่เกรงกลัวต่อเครื่องแบบและเครื่องมือทางกฎหมายที่รัฐและนายทุน ได้สมรู้ร่วมคิดกระทำการทำร้ายและทำลายวิถีชีวิตของพวกเรา

นับตั้งแต่นี้ไป พวกเราจะผลิตเหล่าและบริโภคเหล่าพื้นบ้านอย่างเสรี トラบที่พวกเรายังเป็นชาวนา ผู้ปลูกข้าวและสร้างผลผลิตที่สามารถแปรรูปเป็นเหล่าพื้นบ้านได้ และเราพร้อมเสมอที่จะคืนภาษีให้กับสังคม หากเครื่องมือทางกฎหมายนั้นเป็นไปโดยชอบธรรม”<sup>34</sup>

รวมทั้ง คำขวัญประกอบการเคลื่อนไหวที่ว่า

“เหล่าไม่เถื่อน แต่กฎหมายหมายเถื่อน : อยาได้เหล่าพื้นบ้านกลับมาเป็นของประชาชน ต้องใจกล้าและไม่กลัว”<sup>35</sup>

ยุทธศาสตร์การคือแ่งต่อกฎหมายของเครือข่ายเหล่าพื้นบ้านจะดำเนินการหลายรูปแบบ ดังนี้

รูปแบบแรก การจัดงานสาธิตการผลิตและจำหน่ายเหล่าพื้นบ้านตามจังหวัดต่างๆ แม้ว่าจะถูกห้ามปรามขัดขวางโดยเจ้าหน้าที่รัฐก็ตาม

รูปแบบที่สอง การไม่ยอมปฏิบัติตามกฎ ระเบียบหรือประกาศกระทรวงฉบับต่างๆ ที่เครือข่ายเหล่าพื้นบ้านเห็นว่าไม่เป็นธรรม กล่าวคือ เป็นการคือแ่งผลิตและจำหน่ายสุราพื้นบ้านโดยไม่ยอมปฏิบัติตามหลักเกณฑ์และเงื่อนไขที่เครือข่ายเห็นว่าเอื้อประโยชน์ให้กับกลุ่มทุนใหญ่

รูปแบบที่สามซึ่งถือเป็นการท้าทายต่อกฎหมายมากที่สุด คือ การคือแ่งโดยการระดมสมาชิกปิดล้อมสถานีตำรวจเพื่อกดดันให้เจ้าหน้าที่ปล่อยตัวสมาชิกที่ถูกจับกุมในข้อหาผลิตหรือจำหน่ายสุราเถื่อน อาทิ เหตุการณ์เมื่อวันที่ 28 สิงหาคม พ.ศ.2545 สมาชิกเครือข่ายเหล่าพื้นบ้านจังหวัดแพร่และจังหวัดลำปาง ประมาณ 1,000 คน นำโดยนายสาคร กระจาย ผู้

<sup>34</sup>สมเกียรติ พงษ์ไพบูลย์, “คลื่นขบวนกบฏเหล่าพื้นบ้านในสังคมไทย,” ใน เหล่าพื้นบ้าน: ภูมิปัญญาไทและสิทธิอันชอบธรรมกับการแก้ปัญหาความยากจน, หน้า 47.

<sup>35</sup>เครือข่ายเหล่าพื้นบ้านแห่งประเทศไทย, “สถานการณ์การเคลื่อนไหวเหล่าพื้นบ้าน” ใน เรื่องเดียวกัน, หน้า 76.

ประสานงานเครือข่ายเหล่าพื้นบ้านแห่งประเทศไทย จังหวัดลำปาง ได้เดินทางมารวมตัวที่หน้า สภ.อ.วังชิ้น จังหวัดแพร่ เพื่อกดดันให้ปล่อยตัวสมาชิกซึ่งถูกจับกุมข้อหาผลิตสุราเถื่อน หรือ เหตุการณ์ที่สมาชิกเครือข่ายเหล่าพื้นบ้านจากภาคอีสานประมาณ 500 คน ชุมนุมประท้วงกล่าว ปราศรัยโจมตีนายเฉลิมพล ประทีปะวงษ์ ผู้ว่าราชการจังหวัดบุรีรัมย์ และเจ้าหน้าที่สรรพสามิตที่ จับกุมผู้ผลิตสุราพื้นบ้านในพื้นที่จังหวัดบุรีรัมย์จำนวน 62 ราย<sup>36</sup>

#### 4.1.6 สาเหตุที่ทำให้กลุ่มเครือข่ายเหล่าพื้นบ้านมีอิทธิพลต่อรัฐ

##### 1) การเลือกใช้ยุทธศาสตร์/ยุทธวิธีการเคลื่อนไหว

ในด้านการเลือกใช้ยุทธวิธีนั้น พบว่า เครือข่ายเหล่าพื้นบ้านเลือกใช้ยุทธวิธี 2 รูปแบบประกอบกัน คือ ยุทธวิธีตามช่องทางระบบการเมืองปกติ(conventional) และยุทธวิธีการ ขัดขวาง ทำลายการเมืองปกติ (disruptive) ดังที่ได้กล่าวมาแล้ว ซึ่งเป็นผลพวงมาจากโครงสร้าง โอกาสทางการเมืองที่เปิดกว้างมากยิ่งขึ้นตามบทบัญญัติของรัฐธรรมนูญ 2540 โดยยุทธวิธีตามช่องทาง ระบบการเมืองปกติถือเป็นการใช้ช่องทางตามโครงสร้าง โอกาสทางการเมืองที่เปิดกว้างมากขึ้น อย่างไรก็ตาม การใช้ยุทธศาสตร์ดังกล่าวก็ไม่ประสบความสำเร็จอย่างเป็นรูปธรรมแต่ประการใด โดยเฉพาะการรวบรวมรายชื่อ 50,000 รายชื่อ เพื่อเสนอร่างกฎหมาย ส่วนการฟ้องศาลปกครองและ ศาลรัฐธรรมนูญก็ไม่เกิดผลเป็นรูปธรรมเช่นเดียวกัน

กลยุทธ์ตามช่องทางระบบการเมืองปกติถือเป็นยุทธวิธีประกอบอย่างหนึ่งที่ เกื้อหนุนให้เครือข่ายเหล่าพื้นบ้านมีความเข้มแข็ง ในขณะที่ยุทธศาสตร์ที่เกิดผลเป็นรูปธรรม มากกว่าและถือเป็นยุทธวิธีสำคัญที่ทำให้การเคลื่อนไหวของเครือข่ายเหล่าพื้นบ้านมีความเข้มแข็งมากที่สุด คือ กลยุทธ์การคือแ่งซึ่งนอกจากจะสามารถดึงความสนใจจากสื่อประเภทต่างๆได้แล้ว การคือ แ่งของเครือข่ายเหล่าพื้นบ้านยังสามารถดึงความสนใจจากผู้นำทางการเมืองได้เป็นอย่างดีอีกด้วย เห็นได้ จากการที่นายกรัชมณฑริทักษิณ ชินวัตร ได้แสดงท่าทีต่อกรณีดังกล่าวผ่านทางรายการ “นายกฯ ทักษิณคุยกับประชาชน” เมื่อวันเสาร์ที่ 22 มีนาคม พ.ศ.2546 ว่า

<sup>36</sup>“เมื่อเหล่าเถื่อนเหนือ-อีสานเคียดฮือล้อม โรงพักบีบปล่อยผู้ต้องหา,” แหล่งที่มา : <http://www.matichon.co.th/matichon>,(29 สิงหาคม 2545).

“สำหรับเรื่องสุรากลับ ซึ่งรัฐบาลเพิ่งอนุญาตให้มีการทำสุรากลับเกิดขึ้น แต่ปรากฏว่า 2-3 วันก่อนนั้นที่เชียงใหม่ มีการเดินขบวน มีการจัดตั้งคนมาเดินขบวนถึง 4 พันคน ผมฟังแล้วไม่สบายใจ ทั้งๆ ที่อนุญาตให้มีการกลับสุราอย่างถูกกฎหมายแล้ว ...

..เพื่อให้ถูกต้องตามกฎหมาย 2 เดือนนี้ผ่อนผันอย่าจับกุม แต่เมื่อพ้น 2 เดือนผ่อนผันแล้ว ทีนี้ไม่ได้แล้ว เดือนไม่ได้แล้ว และบรรดาแกนนำที่ไปเที่ยวเก็บสตางค์ และเก็บภาษีเดือนแทนสรรพสามิต เก็บมาแล้วตกลงกันว่า ถ้าที่ไหนจับจะเอามวลชนไปปิดล้อม เพื่อบังคับให้ปล่อย กรณีอย่างนี้ผมรับไม่ได้แน่นอน ถือว่าล่อโก่งประชาชน เก็บภาษีเดือนอย่างนี้ ถ้าผมรู้ว่าใครทำ คนทำโดนแน่ ถ้าจีนยังทำอยู่...

หลังจากอังกศที่ 25 มีนาคม 2546 ผมจะให้มีการประกาศอย่างชัดเจนว่าจะมีเวลาเท่าไร ..หลังจากครบเวลาแล้ว ไม่มาจด ทีนี้โดนแน่ ใครก็ช่วยไม่ได้ จะไปจ่ายเงินให้ใครแล้ว มาปิดล้อมโรงพัก ผมจะไม่ฟัง แล้วจะจับคนมาปิดล้อมด้วย..”<sup>37</sup>

การคือแพ่งของเครือข่ายเหล่าพื้นบ้านข้างต้นพยายามสะท้อนให้สังคมเห็นว่าพวกเขาไม่ได้ได้รับความเป็นธรรมจากประกาศกระทรวงการคลัง เรื่อง วิธีการบริหารสุรา พ.ศ.2546 (ฉบับที่ 4) เนื่องจากมีการกำหนดกฎเกณฑ์ต่างๆ ที่เป็นการเอื้อประโยชน์ให้กับกลุ่มทุนผู้ได้รับสัมปทานเดิม ไม่ว่าจะป็นระดับของอัตราภาษีที่ต้องจ่ายเท่าเทียมกันอย่างไรไม่มีข้อยกเว้น รวมทั้งข้อกำหนดอื่นๆ ที่ทำให้เครือข่ายเหล่าพื้นบ้านไม่ได้ได้รับความสะดวกและเสียเปรียบกลุ่มทุนใหญ่

สอดคล้องกับงานศึกษาของ ประภาส ปิ่นตบแต่ง ในเรื่อง แนวทางการเคลื่อนไหวต่อสู้และยุทธวิธีของขบวนการทางสังคม ซึ่งอธิบายว่าการทำงานของกรคือแพ่งไม่ได้เป็นไปดังที่ฝ่ายรัฐมักมองว่า การคือแพ่งทำงานโดยการบีบบังคับขู่เข็ญด้วยกำลัง เป็นเรื่องของการใช้ “กฎหมาย” อยู่เหนือกฎหมาย หรือ เป็นการใช้อำนาจของคนจำนวนมากเข้าบีบบังคับรัฐบาลให้กระทำตามความต้องการของกลุ่มตนโดยไม่สนใจถึงความชอบธรรมหรือผลประโยชน์ของสังคมส่วนรวม แต่การทำงานของกรคือแพ่งอยู่ที่การปลุกจิตสำนึกและมโนสำนึกของคนในสังคมให้ตระหนักถึงความยุติธรรมของกฎหมาย นโยบาย โครงสร้างคามยุติธรรมของสังคม การทำงานของกรคือแพ่งมีเป้าหมายอยู่ที่การสื่อสารต่อสังคมถึงปัญหาความเดือดร้อนและความยุติธรรมดังกล่าว ผู้กระทำการคือแพ่งยินยอมรับการลงโทษอันอาจเกิดขึ้นตามกฎหมาย<sup>38</sup>

<sup>37</sup> สุภวรรณ รัตนปกรณ, *คมความคิด ทักษิณ ชินวัตร*, หน้า 209-210.

<sup>38</sup> ประภาส ปิ่นตบแต่ง, “แนวทางการเคลื่อนไหวต่อสู้และยุทธวิธีของขบวนการทางสังคม,” *ฟ้าเดียวกัน* 1,4 (ตุลาคม-ธันวาคม 2546): 165.

## 2) ด้านการจัดองค์กร

ปัจจัยที่ทำให้การจัดองค์กรการเคลื่อนไหวของเครือข่ายเหล่าพื้นบ้านมีความเข้มแข็ง สรุปได้ดังนี้

### 2.1) ด้านสมาชิก

ปัจจัยด้านสมาชิกที่ทำให้เครือข่ายเหล่าพื้นบ้านมีความเข้มแข็ง คือ การสามารถขยายจำนวนสมาชิกของเครือข่ายได้อย่างรวดเร็ว ทั้งนี้สืบเนื่องมาจากประเด็นข้อเรียกร้องของเครือข่ายเหล่าพื้นบ้านเป็นประเด็นที่เกี่ยวข้องกับเรื่องปากท้องเป็นผลประโยชน์ที่ชาวบ้านสามารถจับต้องได้เป็นรูปธรรม สมาชิกของเครือข่ายเหล่าพื้นบ้านส่วนใหญ่เป็นเกษตรกรที่ต้องการเข้ามาผลิตและจำหน่ายสุราพื้นบ้านอย่างแท้จริง โดยตั้งความหวังไว้ว่าสุราพื้นบ้านจะสามารถสร้างรายได้เสริมให้กับพวกเขาจากการทำเกษตรกรรม เป็นการเรียกร้องเพื่อให้ได้มาซึ่งสิทธิและเสรีภาพในการประกอบอาชีพโดยตรงของประชาชน ถ้าหากรัฐเปิดโอกาสให้ประชาชนสามารถผลิตและจำหน่ายสุรากลั่นชุมชนได้ เกษตรกรเหล่านี้ก็จะมีช่องทางในการทำมาหากินหรือยึดเป็นอาชีพได้ซึ่งลักษณะเงื่อนไขดังกล่าวส่งผลให้สมาชิกของเครือข่ายเหล่าพื้นบ้านมีแรงจูงใจที่จะเข้าร่วมกิจกรรมการเคลื่อนไหว

นอกจากนี้ ยังพบว่า เครือข่ายเหล่าพื้นบ้านมีสมาชิกกระจายอยู่ทั่วประเทศ โดยเฉพาะที่ภาคเหนือและภาคอีสานซึ่งเป็นภาคที่มีประชาชนมีความต้องการผลิตและจำหน่ายสุราพื้นบ้านมากที่สุด จำนวนสมาชิกนั้นไม่มีการรวบรวมข้อมูลที่ชัดเจน อย่างไรก็ตาม จากเอกสารสรุปจำนวนผู้ร่วมเข้าชื่อเพื่อเสนอร่างกฎหมายเฉพาะเครือข่ายเหล่าพื้นบ้านภาคอีสาน ในปีแรกที่เริ่มดำเนินการเคลื่อนไหว ในเบื้องต้นมีสมาชิกร่วมลงชื่อเป็นจำนวนทั้งสิ้น 10,400 คน<sup>39</sup> จากจำนวนสมาชิกเครือข่ายหลายหมื่นคนในขณะที่ภาคเหนือก็มีจำนวนสมาชิกรวมกันหลักหมื่นเช่นเดียวกัน โดยวัดได้จากเหตุการณ์ชุมนุมประท้วงการจับกุมผู้ต้องหา อาทิ เหตุการณ์การชุมนุมประท้วงเมื่อวันที่ 28 สิงหาคม พ.ศ.2545 โดยมีสมาชิกเครือข่ายเหล่าพื้นบ้าน จังหวัดแพร่ และ

<sup>39</sup>เครือข่ายเหล่าพื้นบ้านแห่งประเทศไทยภาคอีสาน, “เอกสารสรุปงานของเครือข่ายเหล่าพื้นบ้านแห่งประเทศไทยภาคอีสาน นำเสนอในการประชุมที่ อ.ห่มสัก จ.เพชรบูรณ์,” 22–23 พฤษภาคม 2545. (เอกสารไม่ตีพิมพ์เผยแพร่)

จังหวัดลำปาง ประมาณ 1,000 คน<sup>40</sup> มาชุมนุมกดดันให้เจ้าหน้าที่ปล่อยตัวสมาชิกซึ่งถูกจับกุม  
ข้อหาผลิตสุราเถื่อน ในขณะที่ภาคกลาง และภาคใต้ มีสมาชิกน้อยกว่าภาคเหนือและภาคอีสาน

## 2.2) ประเด็นการเคลื่อนไหว

สุราพื้นบ้าน โดยเฉพาะสุรากลั่นชุมชนถือเป็นการเรียกร้องในประเด็น  
ด้านสิทธิที่พวกเขาพึงมีพึงได้ เป็นเสมือนการทวงคืนสิทธิของชุมชนที่ถูกอำนาจรัฐใช้กฎหมายและ  
กลไกของรัฐเป็นเครื่องมือมาถกดั้น บังคับ หรือแย่งชิงทรัพยากรส่วนนี้ไปทำผลประโยชน์ให้กับรัฐ  
และนายทุนส่วนกลางโดยที่ชาวบ้านไม่สามารถปฏิเสธได้ อย่างไรก็ตาม ชาวบ้านก็ยังคงคือแพ่งต่อ  
กฎหมายที่เห็นว่าไม่เป็นธรรมโดยการแอบผลิตสุราพื้นบ้านมาโดยตลอด โดยเฉพาะชาวบ้านที่อยู่ใน  
เขตชนบทห่างไกลในภาคเหนือและภาคอีสาน จนกระทั่งต่อมาเมื่อเงื่อนไขทางเศรษฐกิจ สังคม  
และการเมืองเอื้อให้สุราพื้นบ้านกลายเป็นประเด็นสาธารณะขึ้นมา กลุ่มชาวบ้านที่ถูกอำนาจรัฐ  
กดขี่มาตลอด 50 กว่าปีที่ผ่านมา (นับตั้งแต่มีพระราชบัญญัติสุรา พ.ศ.2493) จึงได้แสดงออกโดย  
การเข้ามาร่วมเคลื่อนไหวในประเด็นดังกล่าวเมื่อโครงสร้างทางการเมืองเปิดให้โดยรัฐธรรมนูญ  
2540

### 4.1.7 จุดอ่อนด้อยของเครือข่ายเหล่าพื้นบ้าน

แม้เครือข่ายเหล่าพื้นบ้านแห่งประเทศไทยจะถือได้ว่าเป็นกลุ่มที่มีอิทธิพลและประสบความสำเร็จ  
โดยได้รับการตอบสนองในเชิงนโยบายจากรัฐในระดับหนึ่งดังที่ได้กล่าวมาแล้วข้างต้น  
แต่จากการศึกษา พบว่า ยังมีบางประเด็นที่ถือเป็นจุดอ่อนในการเคลื่อนไหวของเครือข่ายเหล่า  
พื้นบ้าน โดยเฉพาะในช่วงหลังจากที่รัฐบาลทักษิณ(สมัยที่ 1)ได้ออกประกาศกระทรวงการคลัง  
เรื่อง วิธีการบริหารงานสุรา พ.ศ.2546 (ฉบับที่ 4)แล้ว ซึ่งจุดอ่อนของเครือข่ายเหล่าพื้นบ้านสามารถ  
แยกเป็นประเด็นต่างๆ ได้ดังนี้

(ก) ลักษณะของข้อเรียกร้องบางข้อที่ดูสุดโต่งเกินไป โดยเฉพาะการเรียกร้อง  
ชาวบ้านสามารถผลิตเพื่อการบริโภคในครัวเรือนได้อย่างเสรี ซึ่งในการปฏิบัติจริงจะมีปัญหาใน  
การแบ่งแยกระหว่างสุราที่ผลิตเพื่อการบริโภคกับสุราที่ผลิตเพื่อการค้า ประเด็นต่อมา คือ การ

<sup>40</sup>“มีอบเหล่าเถื่อนเหนือ-อีสานเดือดร้อนล้อมโรงพักบีบปล่อยผู้ต้องหา,” แหล่งที่มา : <http://www.matichon.co.th/matichon>,(29 สิงหาคม 2545).

กำหนดให้จัดตั้ง "องค์กรเครือข่ายเหล่าฟ้าพื้นบ้านแห่งประเทศไทย" ขึ้นมา มีบทบาทหน้าที่ในการควบคุมดูแลการผลิตสุราพื้นบ้าน ซึ่งซ้อนทับกับหน่วยงานกรมสรรพสามิต (ดู ภาคผนวก ญ)

(ข) ปัญหาการไม่เป็นหนึ่งเดียวของเครือข่ายเหล่าฟ้า ซึ่งแม้ว่าเกษตรกรผู้ผลิตสุราพื้นบ้านจะดำเนินกิจกรรมเคลื่อนไหวโดยใช้ชื่อองค์กร "เครือข่ายเหล่าฟ้าพื้นบ้านแห่งประเทศไทย" เช่นเดียวกัน แต่จากการศึกษา กลับพบว่า ในช่วงหลังเครือข่ายเหล่าฟ้าพื้นบ้านมีความขัดแย้งกันจึงแบ่งแยกเป็น 2 กลุ่ม โดยกลุ่มแรกใช้สัญลักษณ์นกหนึ่งตัว ส่วนกลุ่มที่สองใช้สัญลักษณ์นกห้าตัว ต่างฝ่ายต่างทำงานสร้างเครือข่ายของตนเอง บางส่วนก็เกิดปัญหาทับซ้อนกัน<sup>41</sup>

(ค) ลักษณะการรวมตัวของสมาชิกเป็นการขยายตัวที่รวดเร็วเกินไป ซึ่งแตกต่างจากองค์กรอื่นๆ ที่ต้องใช้เวลาในการจัดตั้งเครือข่ายพอสมควร การขยายตัวที่รวดเร็ว ในกรณีเครือข่ายเหล่าฟ้าพื้นบ้านภาคเหนือ พบว่า สมาชิกส่วนใหญ่เป็นกลุ่มเกษตรกรที่เคลื่อนไหวในกรณีอื่นๆ ร่วมกับกลุ่มสหพันธ์เกษตรกรภาคเหนือและเครือข่ายองค์กรประชาชนภาคเหนืออยู่ก่อนแล้ว การขยายตัวที่รวดเร็ว ประกอบกับลักษณะโครงสร้างขององค์กรมีลักษณะหลวมๆ ส่งผลให้เครือข่ายเกิดปัญหาในด้านการบริหารจัดการ ไม่มีเอกภาพ

(ง) ปัญหาการขายราคาตัดกันเองระหว่างสมาชิกของเครือข่ายเหล่าฟ้าพื้นบ้าน การมีสุรานอกพื้นที่เข้ามาจำหน่ายแข่ง การไม่มีเอกภาพในการดูแลควบคุม เป็นต้น

(จ) ปัญหาการทุจริตคอร์รัปชันภายในองค์กร โดยเฉพาะการทุจริตเงินค่าสมาชิก การรั่วไหลของเงินรายได้อื่นๆ ขององค์กร การติดค้างค่าจำหน่ายผลิตภัณฑ์สุราพื้นบ้าน ฯลฯ

## 4.2 กลุ่มผู้มีส่วนได้ - ส่วนเสียกับนโยบาย

กลุ่มผู้มีส่วนได้ส่วนเสียซึ่งมีอิทธิพลต่อกระบวนการกำหนดนโยบายสุราเสรีของรัฐในครั้งนี้ ได้แก่

- 1) กลุ่มนายเจริญ สิริวัฒนภักดี
- 2) กลุ่มบริษัทบุญรอด บริวเวอรี่ จำกัด (มหาชน)

### 4.2.1 กลุ่มนายเจริญ สิริวัฒนภักดี

กลุ่มนายเจริญ สิริวัฒนภักดี ในฐานะคู่แข่งของกลุ่มเครือข่ายเหล่าฟ้าพื้นบ้าน ถือเป็นกลุ่มทุนผู้ผลิตและจำหน่ายสุรารายใหญ่ที่สุดของประเทศ โดยเป็นเจ้าของธุรกิจกลุ่มสุราในนามบริษัทไทย

<sup>41</sup>“วิเคราะห์ปัญหาเหล่าฟ้าพื้นบ้านทำไมยังต้องมีมือ(1),” ผู้จัดการรายวัน(17 มีนาคม 2546): 7.

เจริญคอมเมอร์เชียล จำกัด หรือ “TCC” บริษัทแอลเอสพีวี จำกัด บริษัทแสวงโสม จำกัด และ บริษัทเบียร์ไทย(1991) จำกัด พร้อมทั้งบริษัทในเครืออีกกว่า 100 แห่ง<sup>42</sup>

ในช่วงก่อนหน้าทีนโยบายสุราเสรีจะมีผลบังคับใช้หลังปี พ.ศ.2542 กลุ่มนายเจริญเป็นผู้ครอบครองสัมปทานสุราจากภาครัฐทั้งหมดทั้งในส่วนที่เป็นของกระทรวงการคลังและกระทรวงอุตสาหกรรมภายใต้การดำเนินงานของบริษัท สุราทิพย์ จำกัด (มหาชน) ซึ่งเป็นกิจการส่วนตัวของนายเจริญ โดยกลุ่มของเจริญมีโรงงานอยู่ 4 แห่ง คือ โรงงานสุรากระทิงแดง (1988) จำกัด ตั้งอยู่ที่จังหวัดสมุทรปราการ โรงงานบริษัท แสวงโสม จำกัด มีโรงงานที่นครปฐม กาญจนบุรี แม้จะรวมอยู่กับกลุ่มสุรามหาราชบุรีซึ่งเป็นกลุ่มที่ได้รับสัมปทานจากรัฐ แต่หลังปี 2542 โรงงานจะกลับมาเป็นของนายเจริญ<sup>43</sup>

นอกจากนี้ กลุ่มนายเจริญยังเป็นผู้ที่มีความสัมพันธ์กับรัฐบาลทักษิณ ชินวัตร (สมัยที่ 1) ในฐานะที่เป็นกลุ่มธุรกิจหลักอีกกลุ่มหนึ่งที่ร่วมจัดตั้งพรรคไทยรักไทยขึ้นมา นอกเหนือจากกลุ่มชินวัตร กลุ่มโพธารามิก กลุ่มมาลินนท์ กลุ่มเจียรนวนนท์ กลุ่มมหากิจศิริ และกลุ่มจิ้งจอกเรื่องกิจ<sup>44</sup>

การเปลี่ยนแปลงนโยบายสุราของรัฐบาลทักษิณ ชินวัตร โดยการปรับภาษีสุรากลั่นลงร้อยละ 30 เมื่อต้นปี 2546 พร้อมทั้งกำหนดให้เก็บภาษีจากผู้ผลิตรายใหญ่และรายเล็กในอัตราที่เท่าเทียมกัน โดยไม่คำนึงว่าสุราจากโรงงานขนาดใหญ่กับสุรากลั่นจากชุมชนมีราคาต้นทุนต่อหน่วยที่แตกต่างกัน แสดงให้เห็นว่ากลุ่มนายเจริญเป็นกลุ่มพลังสำคัญที่มีอิทธิพลต่อกระบวนการกำหนดนโยบายสุราของรัฐ

#### 4.2.2 กลุ่มบริษัทบุญรอด บริวเวอรี่ จำกัด (มหาชน)

กลุ่มบริษัทบุญรอด บริวเวอรี่ จำกัด (มหาชน) ในฐานะกลุ่มทุนผู้ได้รับผลกระทบทางลบจากกลยุทธ์การตลาดของกลุ่มนายเจริญ สิริวัฒนภักดี ที่ใช้โอกาสจากการเป็นผู้มีอำนาจผูกขาด

<sup>42</sup>สถาบันพระปกเกล้า, “รายงานการวิจัย อิทธิพลของกลุ่มธุรกิจกับพรรคการเมือง ศึกษาเฉพาะพรรคประชาธิปัตย์และพรรคไทยรักไทย,” หน้า 85.

<sup>43</sup>“บทสรุปประมวลโรงเหล้า เจริญ สิริวัฒนภักดี อย่างไรก็ชนะ,” ธุรกิจก้าวหน้า 12,136 (พฤศจิกายน 2542): 89-94.

<sup>44</sup>สถาบันพระปกเกล้า, “รายงานการวิจัยอิทธิพลของกลุ่มธุรกิจกับพรรคการเมือง ศึกษาเฉพาะพรรคประชาธิปัตย์และพรรคไทยรักไทย,” หน้า 84-85.



(Monopolistic Power) ใช้กลยุทธ์บังคับขายสุราขาว สุราสี พ่วงเบียร์ช้าง (กลยุทธ์เหล้าพ่วงเบียร์) เพื่อสร้างโอกาสทางการตลาดในผลิตภัณฑ์ของกลุ่มตน

การเปรียบเปรยทางการค้าอันเป็นผลพวงจากนโยบายการผูกขาดสุราของรัฐเป็นปัจจัยที่ทำให้กลุ่มบริษัทบุญรอด บริวเวอรี่ จำกัด(มหาชน) พยายามสร้างมติมหาชนกดดันให้รัฐเปิดเสรีการผลิตและจำหน่ายสุรามาดั้งแต่สมัยรัฐบาลชวน หลีกภัย (สมัยที่ 2) โดยปรากฏในรูปของการเป็นผู้ให้การสนับสนุนอย่างเปิดเผยแก่ชมรมพิทักษ์สิทธิผู้บริโภคออกมาเคลื่อนไหวเพื่อเรียกร้องให้ยกเลิกการผูกขาดสุราโดยการโฆษณาผ่านสื่อประเภทต่างๆ<sup>45</sup> โดยเฉพาะการโฆษณาผ่านหนังสือพิมพ์หลายฉบับติดต่อกันในช่วงก่อนหน้าที่จะมีการประชุมคณะรัฐมนตรีพิจารณาพระราชบัญญัติเรื่องนโยบายการบริหารสุรา หลังปี พ.ศ.2542 ตามที่กระทรวงการคลังเสนอ รวมทั้งการเข้าร่วมประมุขโรงสุราแข่งกับกลุ่มบริษัทนายเจริญ สิริวัฒนภักดี เมื่อวันที่ 29 กันยายน พ.ศ.2542 โดยหลังจากพ่ายแพ้การประมุข นายสันติ ภิรมย์ภักดี ผู้บริหารกลุ่มบริษัทบุญรอด บริวเวอรี่ จำกัด (มหาชน) แสดงท่าทีที่เป็นการตอกย้ำความมุ่งหวังว่า

“ผมขอแสดงความยินดีด้วยกับผู้ที่ชนะการประมุข โรงเหล้า และเชื่อว่าการประมุขครั้งนี้มีความโปร่งใส ไม่มีข้อสงสัย ผมอยากบอกว่าผมต่อสู้เพื่อให้เปิดเสรีเหล้า บุญรอดไม่ได้ต้องการเข้าไปเพียงแต่ต้องการให้เปิดเสรี ซึ่งการแข่งขันเสรีจะทำให้ผมเองสบายใจขึ้น แค่นี้ผมก็พอใจแล้ว”<sup>46</sup>

นอกจากนี้ กลุ่มบริษัทบุญรอด บริวเวอรี่ จำกัด(มหาชน)ยังเป็นผู้ประกาศให้การสนับสนุนเครือข่ายเหล้าพื้นบ้านในเรื่องของบรรจุภัณฑ์ ได้แก่ ฝา ขวดบรรจุ ฯลฯ ซึ่งในช่วงที่ผลิตภัณฑ์สุราพื้นบ้าน(สุราแช่ประเภทสาโท)กำลังได้รับความนิยมนั้น กลุ่มเกษตรกรผู้ผลิตสุราพื้นบ้านโดยทั่วไปมักจะใช้ขวดเบียร์ช้างซึ่งสามารถหาได้ง่ายในชุมชนท้องถิ่นเป็นบรรจุภัณฑ์ แต่กลุ่มบริษัท เบียร์ช้าง (1991) จำกัด (มหาชน) ของกลุ่มนายเจริญ สิริวัฒนภักดี ซึ่งเป็นเจ้าของขวดบรรจุภัณฑ์เบียร์ช้างพยายามขัดขวางโดยการสงวนลิขสิทธิ์และรับซื้อขวดเปล่าคืนจากเอเยนต์ในราคาที่สูงขึ้นกว่าเดิมเป็นเท่าตัว จากปกติที่รับซื้อคืนถังละ 3-4 บาท (1 ถังบรรจุได้ 12 ขวด) เพิ่มเป็นถังละ 8 บาท และ 16

<sup>45</sup>“เปิดเสรีเหล้า ความสำเร็จของพลังผู้บริโภคหรือธุรกิจ,” วารสารฉลาดซื้อ 27,4 (ตุลาคม-พฤศจิกายน 2541): 40.

<sup>46</sup>“ประมุข 12 โรงเหล้า เปิดฉากสงครามน้ำเมา,” วารสารดอกหญ้า 17,220(ตุลาคม 2542):77.

บาท ตามลำดับ<sup>47</sup> อย่างไรก็ตาม เครื่องขายเหล้าพื้นบ้านแห่งประเทศไทยก็ประกาศปฏิเสธความช่วยเหลือดังกล่าว เนื่องจากเกรงว่าตนจะถูกมองว่าเป็นเครื่องมือของกลุ่มทุน<sup>48</sup>

อย่างไรก็ตาม แม้กลุ่มบริษัทบุญรอด บริวเวอรี่ จำกัด (มหาชน) จะไม่ได้มีบทบาทเกี่ยวข้องโดยตรงกับเครื่องขายเหล้าพื้นบ้าน อีกทั้งยังเป็นกลุ่มธุรกิจที่ผลิตสินค้าประเภทเดียวกันกับเกษตรกรผู้ผลิตสุราพื้นบ้าน แต่การเป็นกลุ่มผู้เริ่มสร้างมติดินแดนมหาชนเพื่อกดดันให้รัฐบาลยกเลิกการผูกขาดสุราในสมัยรัฐบาลชวน หลีกภัย (สมัยที่ 2) รวมทั้งการพยายามประกาศให้การสนับสนุนโดยตรงกับเครื่องขายเหล้าพื้นบ้าน แม้จะเป็นเพียงการหวังผลทางธุรกิจก็ตาม ถือได้ว่ากลุ่มบริษัทบุญรอด บริวเวอรี่ จำกัด (มหาชน) เป็นกลุ่มพลังที่ส่งผลในด้านบวกต่อการเคลื่อนไหวผลักดันของเครื่องขายเหล้าพื้นบ้านพอสมควร

### 4.3 สรุปท้ายบท

การเคลื่อนไหวเพื่อผลักดันนโยบายสุราเริ่มปรากฏขึ้นอย่างเป็นทางการเป็นรูปธรรมภายหลังจากที่รัฐบาลได้มีมติคณะรัฐมนตรี เมื่อวันที่ 15 กันยายน พ.ศ.2541 เห็นชอบนโยบายการเปิดเสรีการผลิตและจำหน่ายสุรา โดยให้เริ่มตั้งแต่ปี พ.ศ.2543 โดยออกเป็นประกาศกระทรวงการคลัง เรื่องวิธีการบริหารงานสุรา พ.ศ.2543 แต่กลับมีเนื้อหาที่เป็นอุปสรรค และไม่เอื้อต่อการเข้ามาผลิตสุราพื้นบ้านของเกษตรกร เช่น การกำหนดจำนวนการผลิตขั้นต่ำ จำนวนที่ดิน เป็นต้น ความคับข้องใจของกลุ่มเกษตรกรผู้ผลิตสุราพื้นบ้านที่เห็นว่ารัฐกำหนดนโยบายโดยเอื้อประโยชน์ให้กับกลุ่มทุนด้วยกัน โอกาสของชาวบ้าน ประกอบกับบรรยากาศที่ประเทศประกาศใช้รัฐธรรมนูญ 2540 เป็นที่มาสำคัญที่ทำให้เกิดการรวมตัวเป็นเครื่องขายเหล้าพื้นบ้านแห่งประเทศไทย ในกรณีเครื่องขายเหล้าพื้นบ้านในภาคเหนือ นั้น ส่วนใหญ่จะดำเนินกิจกรรมร่วมกับกลุ่มสหพันธ์เกษตรกรภาคเหนือและเครื่องขายองค์กรประชาชนภาคเหนือ จนสามารถกล่าวได้ว่า เครื่องขายเหล้าพื้นบ้านในภาคเหนือ แยกไม่ออก หรือ เป็นส่วนหนึ่งของเครื่องขายดังกล่าว

<sup>47</sup>“สมาคมสุราแห่งชาติ บุคคลลาดน้ำเมา,” ผู้จัดการรายวัน(11 ธันวาคม 2545): 1-2.

<sup>48</sup> สัมภาษณ์ 1) วีรพล โสกา, ผู้ประสานงานเครื่องขายเหล้าพื้นบ้านแห่งประเทศไทยประจำภาคอีสาน, 2) โสภี วาจาสิทธิ์, ประธานผู้ประสานงานเครื่องขายเหล้าพื้นบ้านแห่งประเทศไทยประจำจังหวัดนครราชสีมา, 3) ชำนาญ สุตรกระโทก, รองประธานผู้ประสานงานเครื่องขายเหล้าพื้นบ้านแห่งประเทศไทยประจำจังหวัดนครราชสีมา, 17 กรกฎาคม 2546.

โดยมีข้อเรียกร้องหลักทั้งสิ้น 4 ข้อ คือ ให้ยกเลิกพระราชบัญญัติสุรา พ.ศ.2493 ให้มีการออกกฎหมาย พระราชบัญญัติจัดการผลิตและจำหน่ายเหล้าพื้นบ้าน (ฉบับประชาชน) ให้รัฐสนับสนุนและส่งเสริมการวิจัยพัฒนาเหล้าพื้นบ้าน และยุติหรือผ่อนปรนการจับกุมชาวบ้าน

ในด้านการบริหารจัดการองค์กร จะมีที่ปรึกษาซึ่งมีทั้งนักวิชาการ และองค์กรพัฒนาเอกชน มีบทบาทร่วมกับกลุ่มแกนนำซึ่งส่วนใหญ่เป็นบุคคลที่เคยเป็นแกนนำในการเคลื่อนไหวในประเด็นอื่นๆ มาก่อนแล้ว เพื่อกำหนดทิศทางในการเคลื่อนไหว การร่างกฎหมายพระราชบัญญัติเหล้าพื้นบ้าน (ฉบับประชาชน) รวมทั้งการนำเสนอข้อมูลในด้านต่างๆ ต่อสาธารณะ

ด้านการเลือกใช้ยุทธศาสตร์/ยุทธวิธีการเคลื่อนไหว พบว่า เครือข่ายเหล้าพื้นบ้านเลือกใช้ยุทธวิธีที่รูปแบบที่เป็นทางการและยุทธวิธีตามช่องทางระบบการเมืองปกติปะปนกันไป ซึ่งไม่สามารถแบ่งแยกกันได้อย่างชัดเจน โดยจะผันแปรไปตามสถานการณ์ในขณะนั้น

(1) รูปแบบที่เป็นทางการ / ยุทธวิธีตามช่องทางระบบการเมืองปกติ ได้แก่ การเข้าชื่อเสนอร่างกฎหมาย การยื่นฟ้องศาลรัฐธรรมนูญ และศาลปกครอง การรณรงค์ต่อสมาชิกและสาธารณะ และอื่นๆ

(2) รูปแบบที่ไม่เป็นทางการ/ยุทธวิธีการท้าทาย จัดขวางระบบการเมืองปกติ คือ การคือแ่งต่อกฎหมาย (civil disobedience) โดยการฝ่าฝืนไม่ยอมรับกฎหมายที่เห็นว่าไม่ยุติธรรม เป็นต้น

กล่าวโดยสรุปแล้ว ปัจจัยที่ทำให้เครือข่ายเหล้าพื้นบ้านได้รับการตอบสนองในเชิงนโยบายจากรัฐ คือ

ประการแรก การจัดองค์กรการเคลื่อนไหว ซึ่งพบว่ามีสมาชิกเข้าร่วมเป็นจำนวนมาก และมีการขยายตัวอย่างรวดเร็ว ทั้งนี้ เพราะลักษณะประเด็นข้อเรียกร้องเป็นเรื่องของปากท้องเป็นผลประโยชน์ที่ประชาชนสามารถจับต้องได้ ประกอบกับความคับข้องใจที่ถูกรัฐเผด็จการทหารใช้อำนาจแย่งชิงสิทธิที่พวกเขาพึงมีพึงได้ ให้ไปเป็นผลประโยชน์ของกลุ่มทุนและรัฐรวมศูนย์ใน ส่วนกลาง เมื่อมีโอกาสชาวบ้านที่ได้รับผลกระทบจึงพยายามแสดงออกในรูปของการเคลื่อนไหวประท้วง

ประการที่สอง เครือข่ายเหล้าพื้นบ้านมีความสามารถในการเลือกใช้ยุทธวิธีอย่างมีประสิทธิภาพ โดยเมื่อเห็นว่ายุทธวิธีตามช่องทางระบบการเมืองปกติไม่เกิดผลเป็นรูปธรรมก็เปลี่ยนมาใช้ยุทธวิธีการท้าทาย จัดขวางระบบการเมืองปกติ คือ การคือแ่งต่อกฎหมาย สลับกันไปตามสถานการณ์

กลุ่มผู้มีส่วนได้ - ส่วนเสียซึ่งมีอิทธิพลต่อกระบวนการกำหนดนโยบายสุราเสรีของรัฐ ได้แก่ กลุ่มนายเจริญ สิริวัฒนภักดี มีบทบาทในฐานะกลุ่มคู่แข่งที่พยายามต่อต้านและเบี่ยงเบน แนวนโยบายสุราเสรีของรัฐ ในขณะที่ กลุ่มบริษัทบุญรอด บริวเวอรี่ จำกัด มหาชน เป็นกลุ่มทุนที่ พยายามหนุนให้รัฐยกเลิกการผูกขาดสุรา เพื่อเหตุผลทางด้านธุรกิจ การเคลื่อนไหวของกลุ่มบริษัท บุญรอด บริวเวอรี่ จำกัด มหาชน ส่งผลในด้านบวกต่อเครือข่ายเหล้าพื้นบ้าน



ศูนย์วิทยทรัพยากร  
จุฬาลงกรณ์มหาวิทยาลัย