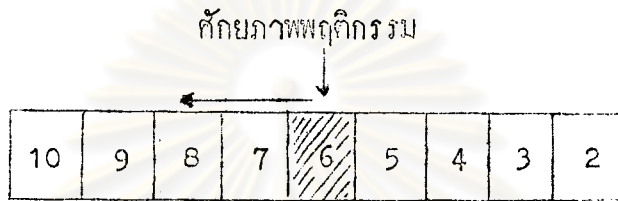


ผลการวิเคราะห์ข้อมูล

เพื่อให้บรรลุตามวัตถุประสงค์ของการสำรวจและเปรียบเทียบการรับรู้เกี่ยวกับการปฏิบัติตามค่านิยมพื้นฐานของนักศึกษาในวิทยาลัยเทคโนโลยีและอาชีวศึกษา ซึ่งจำแนกตามเพศของนักศึกษา และที่ตั้งของวิทยาเขต ผู้วิจัยได้นำเสนอผลการวิเคราะห์ข้อมูลเป็น 2 ตอน ตอนที่ 1 ผลการเปรียบเทียบความแตกต่างของการรับรู้เกี่ยวกับการปฏิบัติตามค่านิยมพื้นฐานของนักศึกษาในวิทยาลัยเทคโนโลยีและอาชีวศึกษา จำแนกตามเพศของนักศึกษา ตอนที่ 2 ผลการเปรียบเทียบความแตกต่างของการรับรู้เกี่ยวกับการปฏิบัติตามค่านิยมพื้นฐานของนักศึกษาในวิทยาลัยเทคโนโลยีและอาชีวศึกษา จำแนกตามที่ตั้งของวิทยาเขต โดยการนำเสนอข้อมูลในรูปของตาราง แผนภูมิ และความเรียง เพื่อความเข้าใจตรงกันและสะดวกในการแปลความหมายของผลการวิเคราะห์ข้อมูล ผู้วิจัยจึงใช้สัญลักษณ์แทนค่าสถิติต่าง ๆ ซึ่งมีความหมายดังนี้

\bar{X}_1	หมายถึง	ค่าเฉลี่ย (Mean)	ของนักศึกษาชาย
\bar{X}_2	หมายถึง	ค่าเฉลี่ย (Mean)	ของนักศึกษาหญิง
\bar{X}_3	หมายถึง	ค่าเฉลี่ย (Mean)	ของนักศึกษาในกรุงเทพมหานคร
\bar{X}_4	หมายถึง	ค่าเฉลี่ย (Mean)	ของนักศึกษาในต่างจังหวัด
S.D. ₁	หมายถึง	ส่วนเบี่ยงเบนมาตรฐาน (Standard Deviation)	ของนักศึกษาชาย
S.D. ₂	หมายถึง	ส่วนเบี่ยงเบนมาตรฐาน (Standard Deviation)	ของนักศึกษาหญิง
S.D. ₃	หมายถึง	ส่วนเบี่ยงเบนมาตรฐาน (Standard Deviation)	ของนักศึกษาในกรุงเทพมหานคร
S.D. ₄	หมายถึง	ส่วนเบี่ยงเบนมาตรฐาน (Standard Deviation)	ของนักศึกษาในต่างจังหวัด

เกณฑ์ที่ใช้พิจารณาค่าเฉลี่ย (\bar{x}) ของศักยภาพพฤติกรรม (Behavioral Potential) ของนักศึกษาในวิทยาลัยเทคโนโลยีและอาชีวศึกษาว่าจะปฏิบัติตามค่านิยมพื้นฐานหรือไม่ มีรายละเอียดดังในแผนภาพข้างล่างนี้



ผู้วิจัยได้ตกลงกำหนดให้ค่าเฉลี่ย (\bar{x}) ตั้งแต่ 6 ขึ้นไปเป็นศักยภาพพฤติกรรม (ศักยภาพหรือโอกาสที่นักศึกษาจะปฏิบัติตามค่านิยมพื้นฐาน)

เกณฑ์นี้ได้มาจากตอนที่ 2 ของแบบสำรวจที่ถามนักศึกษาว่า เคยทำหรือไม่ (ปฏิบัติตามค่านิยมพื้นฐานด้านต่าง ๆ) ซึ่งนักศึกษาจะเลือกตอบได้เพียง 1 คำตอบจาก 5 คำตอบต่อไปนี้

- 5.
ทำเสมอ
- 4.
ทำบ่อย ๆ
- 3.
ทำค่อนข้างบ่อย
- 2.
ทำนาน ๆ ครั้ง
- 1.
ไม่เคยทำ

และ จะทำหรือไม่ถ้ามีโอกาส

- 5.
จะทำแน่ ๆ
- 4.
จะทำค่อนข้างแน่
- 3.
อาจจะทำ
- 2.
จะไม่ทำค่อนข้างแน่
- 1.
จะไม่ทำแน่ ๆ

เมื่อนักศึกษาเลือกตอบโดยทำเครื่องหมายถูก (✓) ลงบนคำตอบใดก็ได้ เอาตัวเลขจากคำตอบทั้งสองข้างบนนี้มารวมกัน ก็จะได้ตัวเลขที่เป็นศักยภาพพฤติกรรมของนักศึกษา



ตอนที่ 1

ผลการเปรียบเทียบความแตกต่างของการรับรู้เกี่ยวกับการปฏิบัติตามค่านิยมพื้นฐาน
ของนักศึกษาในวิทยาลัยเทคโนโลยีและอาชีวศึกษา
จำแนกตามเพศของนักศึกษา

ศูนย์วิทยพัชร์พยากร
จุฬาลงกรณ์มหาวิทยาลัย

ตารางที่ 3 เปรียบเทียบการรับรู้เกี่ยวกับการปฏิบัติตามค่านิยมพื้นฐาน 5 ประการ ระหว่าง นักศึกษาชายและหญิง ในวิทยาลัยเทคโนโลยีและอาชีวศึกษา

ลำดับที่	ค่านิยมพื้นฐาน	ชาย		หญิง		t
		\bar{X}_1	S.D. ₁	\bar{X}_2	S.D. ₂	
1	การพึ่งตนเอง ชยันหมั่นเพียรและ มีความรับผิดชอบ	7.87	0.86	7.87	0.87	0.01 **
2	การประหยัดและออม	7.76	1.03	7.97	0.99	-2.11
3	การมีระเบียบวินัยและเคารพ กฎหมาย	7.68	1.09	7.68	1.05	0.05 *
4	การปฏิบัติตามคุณธรรมของศาสนา	7.45	0.91	7.58	0.85	-1.42
5	การมีความรักชาติ ศาสน์ กษัตริย์	6.80	1.15	6.77	1.13	0.23

* $P < .20$ ** $P < .05$ *** $P < .01$

ตารางที่ 3 แสดงว่านักศึกษาชายและหญิงในวิทยาลัยเทคโนโลยีและอาชีวศึกษามีการรับรู้เกี่ยวกับการปฏิบัติตามค่านิยมพื้นฐาน ทั้ง 5 ประการไม่แตกต่างกันอย่างมีนัยสำคัญที่ระดับ .01 แต่ถาแยกพิจารณาค่านิยมพื้นฐานแต่ละด้านพบว่าแตกต่างกันอย่างมีนัยสำคัญที่ระดับ .05 ในด้านการประหยัดและออม และที่ระดับ .20 ในด้านการปฏิบัติตามคุณธรรมของศาสนา

ตารางที่ 4 เปรียบเทียบการรับรู้เกี่ยวกับการปฏิบัติตามค่านิยมพื้นฐานด้านการพึ่งตนเอง
ชั้นหมั่นเพียร และมีความรับผิดชอบ ระหว่างนักศึกษาชายและหญิง ใน
วิทยาลัยเทคโนโลยีและอาชีวศึกษา

ลำดับที่	แนวปฏิบัติตามค่านิยมพื้นฐาน	ชาย		หญิง		t
		\bar{X}_1	S.D. ₁	\bar{X}_2	S.D. ₂	
1	รับผิดชอบต่อการกระทำของตนเอง	8.98	1.14	8.86	14.2	1.01
2	ใช้ความรู้ความสามารถของตนเอง ให้เต็มที่ก่อนที่จะขอความช่วยเหลือ จากผู้อื่น	8.41	1.39	8.25	1.54	1.10
3	มีความเข้มแข็ง อุตุน ไม่ย่อท้อ อุปสรรคและปัญหาทั้งปวง	8.05	1.49	8.14	1.47	-0.57
4	ปฏิบัติงานให้สำเร็จเรียบร้อย ไม่ค้างคาง	7.73	1.53	7.88	1.70	-0.90
5	ตั้งใจจะชวนขายประกอบอาชีพ สุจริตโดยไม่เลือกงาน	7.89	1.77	7.64	2.07	1.32
6	ก็ชอบ ทำชอบ และแก้ปัญหาได้	7.84	1.41	7.67	1.54	1.18
7	ใช้เวลาว่างให้เป็นประโยชน์	7.43	1.56	7.75	1.52	-2.10
8	ฝึกฝนตนเองให้มีความสามารถ และความชำนาญ	7.41	1.49	7.52	1.45	-0.77
9	ศึกษาหาความรู้ อยู่เป็นเนืองนิจ	7.06	1.39	7.11	1.41	-0.36
รวม		7.87	0.86	7.87	0.87	0.01

* $P < .20$

** $P < .05$

*** $P < .01$

ตารางที่ 4 แสดงว่าโดยเฉลี่ยแล้วนักศึกษาชายและหญิงในวิทยาลัยเทคโนโลยีและ
อาชีวศึกษามีการรับรู้เกี่ยวกับการปฏิบัติตามค่านิยมพื้นฐานด้านการพึ่งตนเอง ชั้นหมั่นเพียรและ
มีความรับผิดชอบ ทุกแนวทางไม่แตกต่างกันอย่างมีนัยสำคัญที่ระดับ .01 แต่ถาพิจารณาเป็น



รายช้อพบว่าแตกต่างกันอย่างมีนัยสำคัญที่ระดับ .05 ในแนวทางปฏิบัติข้อ 7 และที่ระดับ .20 ในแนวทางปฏิบัติข้อ 5

ตารางที่ 5 เปรียบเทียบการรับรู้เกี่ยวกับการปฏิบัติตามค่านิยมพื้นฐานด้านการประหยัด และออม ระหว่างนักศึกษาชายและหญิง ในวิทยาลัยเทคโนโลยีและอาชีวศึกษา

ลำดับที่	แนวทางปฏิบัติตามค่านิยมพื้นฐาน	ชาย		หญิง		t
		\bar{X}_1	S.D. ₁	\bar{X}_2	S.D. ₂	
1	มีความเป็นอยู่อย่างเรียบง่าย	8.64	1.59	8.73	1.59	-0.55
2	รู้จักใช้ คุแลรักษา และบูรณะทรัพย์สินของตน	8.53	1.45	8.61	1.37	-0.55
3	คำนึงถึงฐานะเศรษฐกิจติดก่อนจ่าย	8.09	1.73	8.28	1.65	-1.12
4	มีความพอดีในการบริโภค	7.75	1.72	7.81	1.76	-0.29
5	งดการใช้จ่ายสุรุ่ยสุร่ายฟุ่มเฟือย	7.59	1.59	7.91	1.66	-1.95
6	วางแผนการใช้จ่ายให้รอบคอบ					
	มีสัดส่วนและออมไว้ม่างตามสมควร	7.50	1.75	7.88	1.71	-2.15
7	ใช้ทรัพยากรให้เป็นประโยชน์มากที่สุด	7.56	1.66	7.56	1.68	0.02
8	เพิ่มพูนทรัพย์สินด้วยการเก็บและนำไปใช้ให้เกิดประโยชน์	7.28	1.72	7.81	1.68	-3.13
9	จัดงานและพิธีต่าง ๆ โดยใช้จ่ายเท่าที่จำเป็น	6.89	1.99	7.18	1.96	-1.47
	รวม	7.76	1.03	7.97	0.99	-2.11

* P < .20

** P < .05

*** P < .01

ตารางที่ 5 แสดงว่า โดยเฉลี่ยแล้วนักศึกษาชายและหญิงในวิทยาลัยเทคโนโลยีและอาชีวศึกษา มีการรับรู้เกี่ยวกับการปฏิบัติตามค่านิยมพื้นฐานด้านการประหยัดและออม แตกต่างกันอย่างมีนัยสำคัญที่ระดับ .05 และถ้าพิจารณาเป็นรายข้อพบว่า แตกต่างกันอย่างมีนัยสำคัญที่ระดับ .01 ในแนวทางปฏิบัติข้อ 8 และที่ระดับ .05 ในแนวทางปฏิบัติข้อ 5, 6 และที่ระดับ .20 ในแนวปฏิบัติข้อ 9 ส่วนแนวทางปฏิบัติข้ออื่น ๆ ไม่แตกต่างกันหมดทุกแนวทาง

ตารางที่ 6 เปรียบเทียบการรับรู้เกี่ยวกับการปฏิบัติตามค่านิยมพื้นฐานด้านการมีระเบียบวินัยและเคารพกฎหมาย ระหว่างนักศึกษาชายและหญิง ในวิทยาลัยเทคโนโลยีและอาชีวศึกษา

ลำดับที่	แนวทางปฏิบัติตามค่านิยมพื้นฐาน	ชาย		หญิง		t
		\bar{X}	S.D. ₁	\bar{X}_2	S.D. ₂	
1	รักษาความสะอาดของบ้านเรือนและที่อยู่อาศัยของตนเอง	8.11	1.63	8.85	1.26	-5.11
2	รู้จักใช้สิทธิและหน้าที่ของตน	8.18	1.47	8.03	1.58	-0.96
3	มีมารยาทในการขับขี่ยานพาหนะและปฏิบัติตามกฎจราจร	8.12	1.67	8.09	1.82	0.02
4	รับผิดชอบและปฏิบัติตามระเบียบวินัยและกฎหมาย	7.97	1.65	8.15	1.56	-1.12
5	ช่วยกันรักษาสาธารณสมบัติ	7.97	1.66	8.10	1.44	-0.80
6	หลีกเลี่ยงการแก้ปัญหาโดยวิธีที่รุนแรง	7.79	2.05	7.45	2.17	1.60*
7	รับบริการตามลำดับก่อนหลังและละเว้นการใช้สิทธิพิเศษ	7.74	1.78	7.42	2.04	1.69*
8	สนับสนุนและส่งเสริมเจ้าหน้าที่ปฏิบัติตามกฎหมาย	7.31	1.95	7.15	2.00	0.82

ตารางที่ 6 (ต่อ)

ลำดับที่	แนวทางปฏิบัติตามค่านิยมพื้นฐาน	ชาย		หญิง		t
		\bar{X}_1	S.D. ₁	\bar{X}_2	S.D. ₂	
9	ทำหน้าที่พลเมืองที่โดยแจ่มชัด เจ้าหน้าที่เมื่อรู้เห็นการกระทำผิด ระเบียบวินัยและกฎหมาย	5.94	1.73	5.85	1.66	0.56
	รวม	7.68	1.09	7.68	1.05	0.05

* P < .20 ** P < .05 *** P < .01

ตารางที่ 6 แสดงว่าโดยเฉลี่ยแล้วนักศึกษาชายและหญิงในวิทยาลัยเทคโนโลยีและอาชีวศึกษา มีการรับรู้เกี่ยวกับการปฏิบัติตามค่านิยมพื้นฐาน ด้านการมีระเบียบวินัยและเคารพกฎหมาย ทุกแนวทางไม่แตกต่างกันอย่างมีนัยสำคัญที่ระดับ .05 แต่ถ่าพิจารณาเป็นรายข้อพบว่า แตกต่างกันอย่างมีนัยสำคัญที่ระดับ .01 ในแนวทางปฏิบัติข้อ 1 และที่ระดับ .20 ในแนวทางปฏิบัติข้อ 6 และ 7

ศูนย์วิทยทรัพยากร
จุฬาลงกรณ์มหาวิทยาลัย

ตารางที่ 7 เปรียบเทียบการรับรู้เกี่ยวกับการปฏิบัติตามค่านิยมพื้นฐานด้านการปฏิบัติตามคุณธรรมของศาสตราจารย์ระหว่างนักศึกษาชายและหญิงในวิทยาลัยเทคโนโลยีและอาชีวศึกษา

ลำดับที่	แนวทางปฏิบัติตามค่านิยมพื้นฐาน	ชาย		หญิง		t
		\bar{X}_1	S.D. ₁	\bar{X}_2	S.D. ₂	
1	มีความกตัญญูแก่ทวด	8.86	1.24	9.16	1.00	2.67***
2	มีความซื่อสัตย์สุจริต	8.66	1.17	8.96	1.06	-2.71***
3	มีความเมตตา กรุณา	8.34	1.32	8.71	1.29	-2.85***
4	มีความละเอียดและความเกรงกลัวต่อการกระทำชั่ว	8.44	1.60	8.50	1.86	-0.33
5	มีสติสัมปชัญญะ	8.32	1.36	8.31	1.86	0.09
6	ละชั่วประพฤติกิเลสให้พอใจให้มองใส	8.14	1.40	8.48	1.27	-2.55***
7	มีความอดทนอดกลั้น	8.18	1.57	8.26	1.82	0.59
8	ทำตามกฎแห่งกรรมที่ว่าทำดีได้ดี ทำชั่วได้ชั่ว	7.79	1.62	8.12	1.64	-2.00**
9	มีความประพฤติดีในความสัมพันธ์กับเพศตรงข้าม	8.07	1.81	7.70	2.28	1.82*
10	เชื่อพ่อแม่และเสียสละเห็นแก่ประโยชน์ส่วนรวมยิ่งกว่าประโยชน์ส่วนตัว	7.81	1.55	7.95	1.48	-0.93
11	ละเว้นการเบียดเบียนคอรัปชั่น	7.73	1.77	7.76	2.14	-0.13
12	ละเว้นการพวักพด	7.25	1.61	7.35	1.78	-0.61
	รวม	7.45	0.91	7.58	0.85	-1.42

* P < .20 ** P < .05 *** P < .01

ตารางที่ 8 (ต่อ)

ลำดับที่	แนวปฏิบัติตามค่านิยมพื้นฐาน	ชาย		หญิง		t
		\bar{X}_1	S.D. ₁	\bar{X}_2	S.D. ₂	
6	ป้องกันและรักษาผลประโยชน์ ของชาติ	6.77	1.71	6.70	1.73	0.41
7	เสียสละประโยชน์ส่วนตัวเพื่อ ประเทศชาติ	6.81	1.64	6.47	1.67	2.11**
8	ศึกษาให้เข้าใจประวัติและการ ดำรงอยู่ของชาติ	6.72	1.76	6.38	1.74	1.92*
9	สอดส่องป้องกันภัยและแก้ไขความ เสียหายที่กระทบกระเทือนความ มั่นคงของสถาบันชาติ	6.47	1.81	5.85	1.61	3.60***
ข. สถาบันศาสนา						
1	ละเว้นการทำลายปูชนียสถาน ปูชนียวัตถุและศิลปกรรมทางศาสนา	8.72	1.67	8.62	1.92	0.55
2	เคารพเทีคทุนศาสนาที่ตนนับถือ และละเว้นการกระทำใด ๆ ใน ทางกัหมินเหยียดหยามศาสนาอื่น	7.99	1.97	8.04	2.12	-0.20
3	ช่วยกันส่งเสริมทะนุบำรุงศาสนา	7.04	1.58	7.32	1.67	-1.75*
4	ปฏิบัติตามคำสั่งสอนของศาสนาใน ชีวิตประจำวัน	6.96	1.62	7.38	1.59	2.56***
5	ปลูกความเชื่อความเลื่อมใสใน ศาสนาด้วยปัญญา	6.91	1.96	7.05	1.77	-0.75
6	ศึกษาศาสนาให้มีความรู้ความ เข้าใจอันถูกต้อง	6.69	1.83	6.76	1.80	-0.37

ตารางที่ 8 (ต่อ)

ลำดับที่	แนวทางปฏิบัติตามค่านิยมพื้นฐาน	ชาย		หญิง		t
		\bar{X}_1	S.D. ₁	\bar{X}_2	S.D. ₂	
7	สร้างความเข้าใจอันดีระหว่าง ผู้นับถือศาสนาต่าง ๆ	6.47	1.87	6.54	1.96	-0.35
8	สอดส่องป้องกันภัยที่กระทบกระเทือน ต่อความมั่นคงของสถาบันศาสนา	6.32	1.65	6.18	1.67	0.88
9	เผยแพร่ความรู้ทางศาสนา	5.78	1.74	6.05	1.67	-1.56*
ค. <u>สถาบันพระมหากษัตริย์</u>						
1	รักษาและส่งเสริมระบอบประชา- ธิปไตยอันมีพระมหากษัตริย์เป็น ประมุข	7.79	1.91	7.66	1.86	0.71
2	แสดงความจงรักภักดี เทิดทูน พระเกียรติและเผยแพร่พระราช- กรณียกิจ	7.37	1.90	7.33	1.96	0.19
3	ร่วมกันประกอบความดีเพื่อถวาย เป็นพระราชกุศล โดยเฉพาะในวัน สำคัญที่เกี่ยวกับพระมหากษัตริย์	7.25	1.71	7.41	1.76	-0.88
4	ศึกษาให้มีความรู้ความเข้าใจอันดี เกี่ยวกับสถาบันพระมหากษัตริย์	7.21	1.93	6.99	1.79	1.21
5	สอดส่องป้องกันภัยที่กระทบกระเทือน ต่อความมั่นคงของสถาบันพระ- มหากษัตริย์	6.74	1.92	6.32	1.71	2.36**
รวม		6.80	1.15	6.77	1.13	0.23

* P < .20

** P < .05

*** P < .01

ตารางที่ 8 แสดงว่าโดยเฉลี่ยแล้วนักศึกษาชายและหญิงในวิทยาลัยเทคโนโลยีและอาชีวศึกษา มีการรับรู้เกี่ยวกับการปฏิบัติตามค่านิยมพื้นฐานด้านกรรมีความรักชาติ ศาสน์ กษัตริย์ ไม่แตกต่างกันทุกแนวทาง แต่ถาแยกพิจารณาแนวทางปฏิบัติในแต่ละสถาบันพบว่า สถาบันชาติ แตกต่างกันอย่างมีนัยสำคัญที่ระดับ .01 ในแนวทางปฏิบัติข้อ 9 และที่ระดับ .05 ในแนวทางปฏิบัติข้อ 4 และ 7 และที่ระดับ .20 ในแนวทางปฏิบัติข้อ 3 และ 8

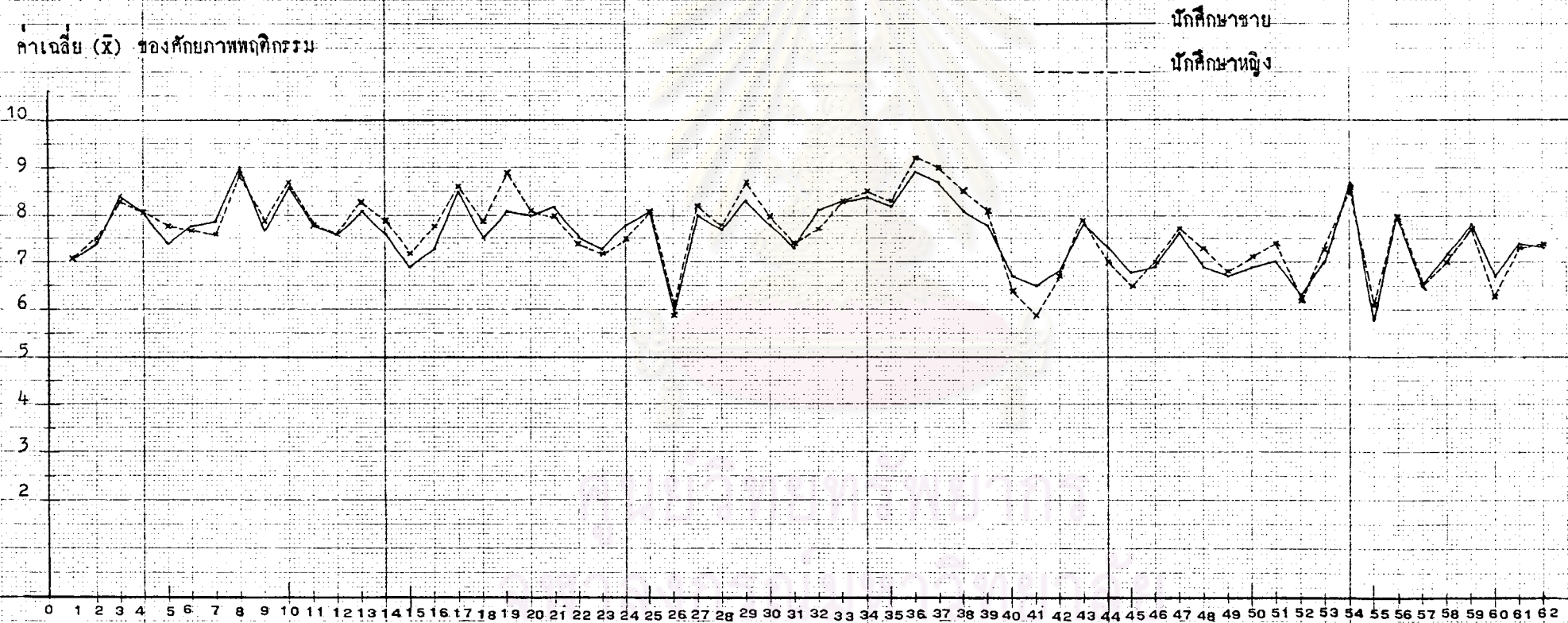
สถาบันศาสนา แตกต่างกันอย่างมีนัยสำคัญที่ระดับ .01 ในแนวทางปฏิบัติข้อ 4 และที่ระดับ .20 ในแนวทางปฏิบัติ ข้อ 3 และ 9

สถาบันพระมหากษัตริย์ แตกต่างกันอย่างมีนัยสำคัญที่ระดับ .05 ในแนวทางปฏิบัติข้อ 5

ผลจากตารางที่ 4-8 ผู้วิจัยได้นำค่าเฉลี่ย (\bar{x}) ของศักยภาพพฤติกรรม และค่าเฉลี่ย (\bar{x}) ของการรับรู้เกี่ยวกับการปฏิบัติตามค่านิยมพื้นฐาน จากการตอบแบบสำรวจจำนวน 62 ข้อ ของนักศึกษาชายและหญิงในวิทยาลัยเทคโนโลยีและอาชีวศึกษามาเปรียบเทียบด้วยกราฟดังนี้

ศูนย์วิทยทรัพยากร
จุฬาลงกรณ์มหาวิทยาลัย

ภาพที่ 1 กราฟเปรียบเทียบค่าเฉลี่ย (\bar{x}) ของศักยภาพพฤติกรรมและค่าเฉลี่ย (\bar{x}) ของการรับรู้เกี่ยวกับการปฏิบัติตามค่านิยมพื้นฐาน จากการตอบแบบสำรวจ 62 ข้อ ของนักศึกษาชายและหญิง ในวิทยาลัยเทคโนโลยีและอาชีวศึกษา





ตอนที่ 2

ผลการเปรียบเทียบความแตกต่างของการรับรู้เกี่ยวกับการปฏิบัติตามค่านิยมพื้นฐานของ
นักศึกษาในวิทยาลัยเทคโนโลยีและอาชีวศึกษา จำแนกตามที่ตั้งของวิทยาเขต

ศูนย์วิทยพัทยากร
จุฬาลงกรณ์มหาวิทยาลัย

ตารางที่ 9 เปรียบเทียบการรับรู้เกี่ยวกับการปฏิบัติตามค่านิยมพื้นฐาน 5 ประการ ระหว่างนักศึกษาในกรุงเทพมหานครและต่างจังหวัด ของวิทยาลัยเทคโนโลยี และอาชีวศึกษา

ลำดับที่	ค่านิยมพื้นฐาน	กรุงเทพมหานคร		ต่างจังหวัด		t
		\bar{X}_3	S.D. ₃	\bar{X}_4	S.D. ₄	
1	การประหยัดและออม	7.80	1.00	7.93	1.02	1.36*
2	การพึ่งตนเอง ขยันหมั่นเพียร และมีความรับผิดชอบ	7.75	0.86	7.98	0.85	-2.64***
3	การมีระเบียบวินัยและเคารพ กฎหมาย	7.60	1.07	7.76	1.06	-1.53*
4	การปฏิบัติตามคุณธรรมของ ศาสนา	7.55	0.87	7.47	0.89	0.90
5	การมีความรักชาติ ศาสน์ กษัตริย์	6.83	1.09	6.73	1.18	0.91

* $P < .20$ ** $P < .05$ *** $P < .01$

ตารางที่ 9 แสดงว่า นักศึกษาในกรุงเทพมหานครและต่างจังหวัดของวิทยาลัยเทคโนโลยีและอาชีวศึกษา มีการรับรู้เกี่ยวกับการปฏิบัติตามค่านิยมพื้นฐาน 5 ประการไม่แตกต่างกันอย่างมีนัยสำคัญที่ระดับ .05 แต่ถ้าวัดพิจารณาค่านิยมพื้นฐานแต่ละด้านพบว่าแตกต่างกันอย่างมีนัยสำคัญที่ระดับ .01 ในด้านการพึ่งตนเอง ขยันหมั่นเพียรและมีความรับผิดชอบต่อสังคม และที่ระดับ .20 ในด้านการประหยัดและออม การมีระเบียบวินัย และเคารพกฎหมาย

ตารางที่ 10 เปรียบเทียบการรับรู้เกี่ยวกับการปฏิบัติตามค่านิยมพื้นฐานด้านการพึ่งตนเอง
 ชัยนหมั่นเพียรและมีความรับผิดชอบระหว่างนักศึกษาในกรุงเทพมหานครและ
 ต่างจังหวัด ของวิทยาลัยเทคโนโลยีและอาชีวศึกษา

ลำดับที่	แนวทางปฏิบัติตามค่านิยมพื้นฐาน	กรุงเทพมหานคร		ต่างจังหวัด		t
		\bar{X}_3	S.D. ₃	\bar{X}_4	S.D. ₄	
1	รับผิดชอบต่อการกระทำของตนเอง	8.87	1.32	8.97	1.26	-0.70
2	ใช้ความรู้ความสามารถของตนเอง ให้เต็มที่ก่อนที่จะขอความช่วยเหลือ จากผู้อื่น	8.17	1.50	8.50	1.42	-2.25**
3	มีความเข้มแข็งอดทนไม่ย่อท้อต่อ อุปสรรคและปัญหาที่บังพวng	7.98	1.43	8.20	1.53	-1.45*
4	ปฏิบัติงานให้สำเร็จเรียบร้อย ไม่ค้างค่าง	7.69	1.64	7.92	1.60	-1.40*
5	ตั้งใจจะชวนชววยประกอบอาชีพ สุจริตโดยไม่เสือกงาน	7.57	1.99	7.96	1.84	-2.01**
6	ศึกษชอบ ทำชอบ และแก้ปัญหาได้	7.82	1.46	7.69	1.50	0.91
7	ใช้เวลาว่างให้เป็นประโยชน์	7.53	1.54	7.65	1.55	-0.73
8	ฝึกฝนตนเองให้มีความสามารถ และความชำนาญ	7.26	1.49	7.68	1.42	-2.91***
9	ศึกษาหาความรู้เป็นเนืองนิจ	6.88	1.42	7.28	1.35	-2.82***
	รวม	7.75	0.86	7.98	0.85	-2.64***

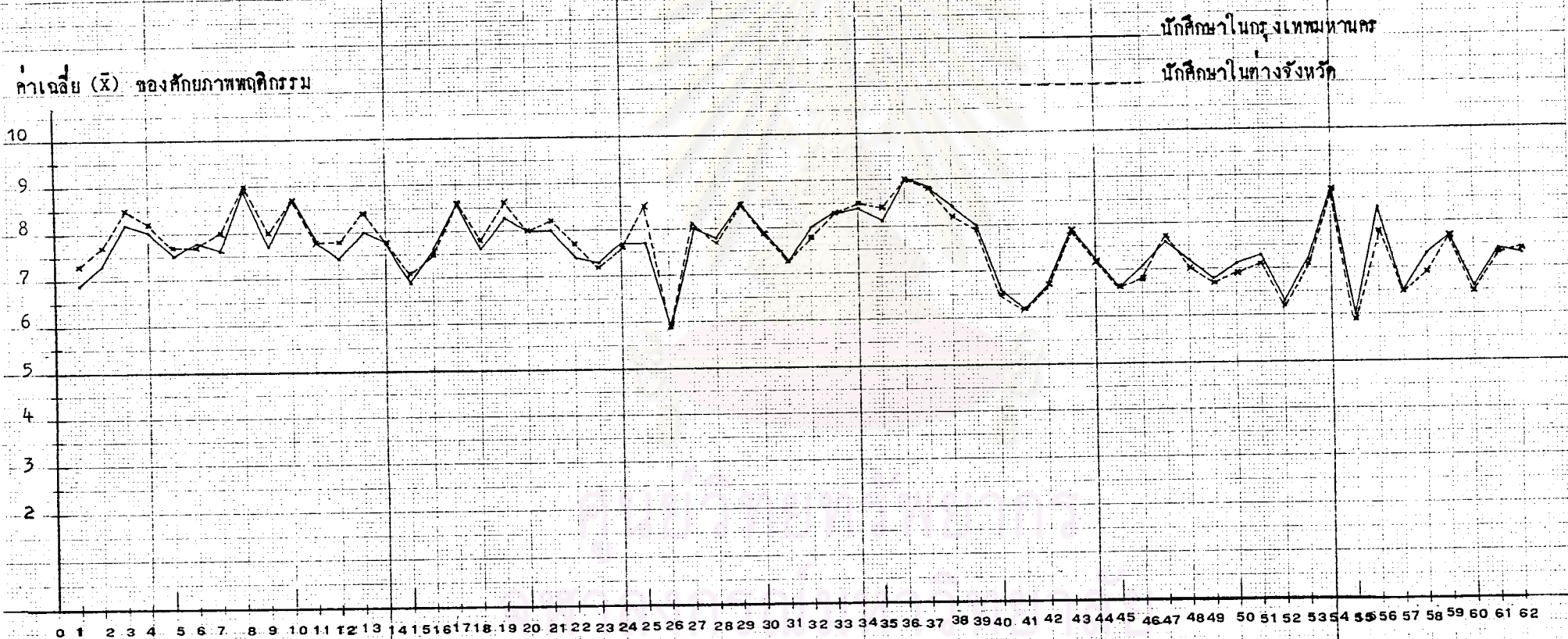
* P < .20 ** P < .05 *** P < .01

ตารางที่ 10 แสดงว่า โดยเฉลี่ยแล้วนักศึกษาในกรุงเทพมหานครและต่างจังหวัด มีการรับรู้เกี่ยวกับการปฏิบัติตามค่านิยมพื้นฐาน ด้านการพึ่งตนเอง ชยันหมั่นเพียร และมีความรับผิดชอบ แตกต่างกันอย่างมีนัยสำคัญที่ระดับ .01 และถ้าพิจารณาเป็นรายข้อพบว่า แตกต่างกันอย่างมีนัยสำคัญที่ระดับ .01 ในแนวทางปฏิบัติ ข้อ 8 และ 9 และที่ระดับ .05 ในแนวทางปฏิบัติข้อ 2 และ 5 และที่ระดับ .20 ในแนวทางปฏิบัติข้อ 3 และ 4

ตารางที่ 11 เปรียบเทียบการรับรู้เกี่ยวกับการปฏิบัติตามค่านิยมพื้นฐานด้านการประหยัดและออม ระหว่างนักศึกษาในกรุงเทพมหานครและต่างจังหวัด ของวิทยาลัยเทคโนโลยีและอาชีวศึกษา

ลำดับที่	แนวทางปฏิบัติตามค่านิยมพื้นฐาน	กรุงเทพมหานคร		ต่างจังหวัด		t
		\bar{X}_3	S.D. ₃	\bar{X}_4	S.D. ₄	
1	มีความเป็นอยู่อย่างเรียบง่าย	8.67	1.54	8.69	1.64	-0.17
2	รู้จักใช้ คุดูแลรักษาและบูรณะทรัพย์สินของตน	8.59	1.30	8.56	1.52	0.23
3	คำนึงถึงฐานะเศรษฐกิจที่ตนก่อนจ่าย	7.98	1.74	8.39	1.63	-2*.43
4	มีความอดทนในการบริโภค	7.76	1.79	7.80	1.69	-0.24
5	งดการใช้จ่ายสุรุ่ยสุร่ายฟุ่มเฟือย	7.75	1.54	7.75	1.72	0.02
6	วางแผนการใช้จ่ายให้รอบคอบ มีสัดส่วนและออมไว้บ้างตามสมควร	7.59	1.63	7.79	1.84	-1.16
7	ใช้ทรัพยากรให้คุ้มค่าประโยชน์มากที่สุด	7.36	1.73	7.77	1.58	-2**.52

ภาพที่ 2 กราฟเปรียบเทียบค่าเฉลี่ย (\bar{x}) ของศึกษาพฤติกรรม และค่าเฉลี่ย (\bar{x}) ของการรับรู้เกี่ยวกับการปฏิบัติตามค่านิยมพื้นฐาน จากการตอบแบบสำรวจ 62 ข้อ ของนักศึกษาในกรุงเทพมหานคร และต่างจังหวัด ของวิทยาลัยเทคโนโลยีและอาชีวศึกษา



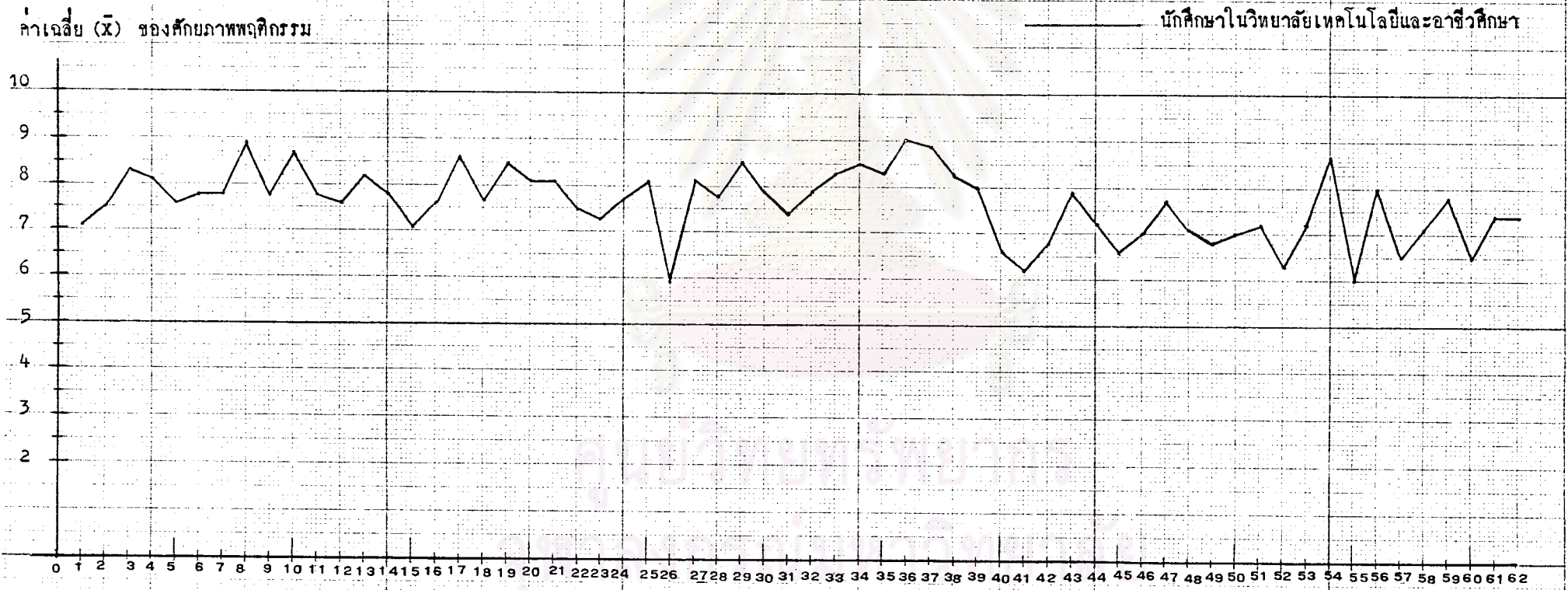
ค่าเฉลี่ย (\bar{x}) ของการรับรู้เกี่ยวกับการปฏิบัติตามค่านิยมพื้นฐาน จากการตอบแบบสำรวจ 62 ข้อ ของนักศึกษาในกรุงเทพมหานคร และต่างจังหวัด

ผลจากตารางที่ 4 - 8 และ 10 - 14 ผู้วิจัยได้นำค่าเฉลี่ย (\bar{X}) ของ ศักยภาพพฤติกรรม และค่าเฉลี่ย (\bar{X}) ของการรับรู้เกี่ยวกับการปฏิบัติตามค่านิยมพื้นฐาน จากการตอบแบบสำรวจ จำนวน 62 ข้อ ของนักศึกษาในวิทยาลัยเทคโนโลยีและอาชีวศึกษา มาแสดงด้วยกราฟให้เห็นว่านักศึกษามีศักยภาพพฤติกรรมที่จะปฏิบัติตามค่านิยมพื้นฐานในแต่ละ แนวทางมากน้อยเพียงใด ดังนี้



ศูนย์วิทยพัชร์พยากร
จุฬาลงกรณ์มหาวิทยาลัย

ภาพที่ 3 กราฟแสดงค่าเฉลี่ย (\bar{x}) ของศึกษภาพพฤติกรรม และค่าเฉลี่ย (\bar{x}) ของการรับรู้เกี่ยวกับการปฏิบัติตามค่านิยมพื้นฐาน จากการตอบแบบสำรวจ 62 ข้อ ของนักศึกษาในวิทยาลัยเทคโนโลยีและอาชีวศึกษา



ค่าเฉลี่ย (\bar{x}) ของการรับรู้เกี่ยวกับการปฏิบัติตามค่านิยมพื้นฐาน จากการตอบแบบสำรวจ 62 ข้อ ของนักศึกษาในวิทยาลัยเทคโนโลยีและอาชีวศึกษา