

บทที่ 4

ลักษณะทั่วไปของจังหวัดสระแก้ว

4.1 ประวัติความเป็นมา

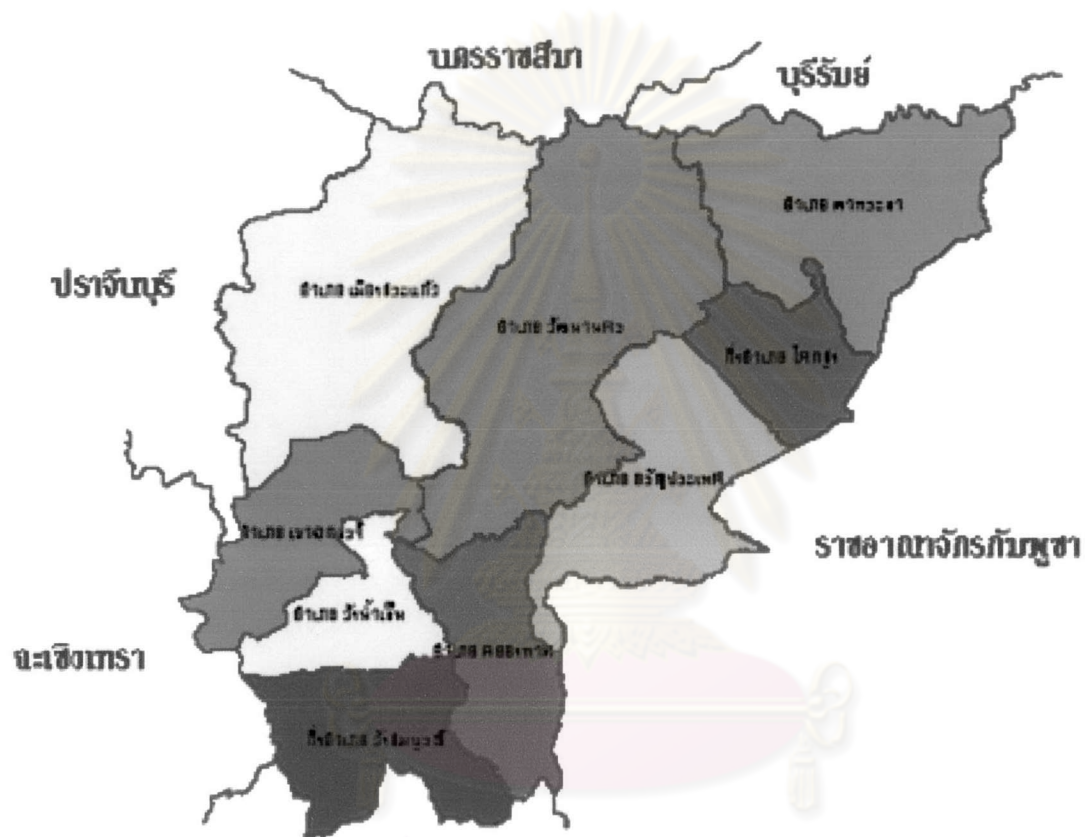
ชื่อจังหวัดสระแก้ว มีที่มาจากชื่อสระน้ำโบราณในพื้นที่อำเภอเมืองสระแก้ว ซึ่งมีอยู่ 2 สระ ในสมัยกรุงธนบุรี ประมาณปี พ.ศ. 2323 พระบาทสมเด็จพระพุทธยอดฟ้าจุฬาโลกมหาราช เมื่อครั้งทรงเป็นสมเด็จพระยามหากษัตริย์ศึกเป็นแม่ทัพยกไปตีประเทศกัมพูชา (เขมร) ได้แวะพักกองทัพที่บริเวณสระแก้วทั้งสองแห่งนี้ กองทัพได้อาศัยน้ำจากสระใช้สอย ได้ขนานนามสระทั้งสองว่า "สระแก้ว สระขวัญ" และได้ให้นำน้ำจากสระทั้งสองแห่งนี้ใช้ในการประกอบพิธีถือน้ำพิพัฒน์สัตยา โดยถือว่าเป็นน้ำบริสุทธิ์

สระแก้วเดิมมีฐานะเป็นตำบล ซึ่งสมัยก่อนทางราชการได้ตั้งเป็นด่านสำหรับตรวจคนและสินค้าเข้า - ออก มีข้าราชการตำแหน่งนายกองทำหน้าที่เป็นนายด่าน จนถึงปี พ.ศ. 2452 ทางราชการจึงได้ยกฐานะขึ้นเป็นกิ่งอำเภอ ชื่อว่า กิ่งอำเภอสระแก้ว ขึ้นอยู่ในการปกครองของอำเภอกบินทร์บุรี โดยใช้ชื่อสระน้ำเป็นชื่อกิ่งอำเภอมาจนถึงปัจจุบัน ต่อมาเมื่อวันที่ 23 กรกฎาคม 2501 ซึ่งได้มีพระราชกฤษฎีกายกฐานะขึ้นเป็นอำเภอชื่อว่า อำเภอสระแก้ว ขึ้นอยู่ในการปกครองของจังหวัดปราจีนบุรี และต่อมาเมื่อ 1 ธันวาคม 2536 ได้มีพระราชบัญญัติจัดตั้งจังหวัดสระแก้วขึ้นประกาศในราชกิจจานุเบกษาฉบับพิเศษเล่มที่ 110 ตอนที่ 125 ลงวันที่ 2 กันยายน 2536 เป็นผลให้จังหวัดสระแก้วได้เปิดทำงานในวันที่ 1 ธันวาคม 2536 โดยเป็นจังหวัดที่ 74 ของประเทศไทย มีศักยภาพด้านการท่องเที่ยวสูงเนื่องจาก มีแหล่งท่องเที่ยวทางธรรมชาติ และแหล่งท่องเที่ยวทางประวัติศาสตร์ โบราณสถานมากมายได้แก่ อุทยานแห่งชาติปางสีดา น้ำตกปางสีดา น้ำตกผาตะเคียน สวนรุกขชาติเขาฉกรรจ์ - ถ้ำค้างคาว ปราสาทสัจจก๊กกรม ละลุ เป็นต้น และมีตลาดโรงเกลือ เป็นตลาดชายแดนจำหน่ายสินค้าราคาถูกที่ใหญ่ที่สุดในประเทศไทย

4.2 ที่ตั้งและอาณาเขต

จังหวัดสระแก้ว ตั้งอยู่ภาคตะวันออกของประเทศไทย อยู่ห่างจากกรุงเทพฯ 256 กม. ที่ตั้งทางภูมิศาสตร์อยู่ระหว่างเส้นละติจูดที่ 13 องศา 15 ลิปดา ถึง 14 องศา 15 ลิปดาเหนือ และเส้นลองจิจูดที่ 101 องศา 45 ลิปดา ถึง 103 องศาตะวันออก มีเนื้อที่ประมาณ 7,195.138 ตารางกิโลเมตร หรือ ประมาณ 4,496,961 ไร่ มีอาณาเขตติดต่อกับจังหวัดใกล้เคียง และประเทศกัมพูชา ดังนี้

ทิศเหนือ	ติดต่อกับ	อำเภอครบุรี จังหวัดนครราชสีมา และอำเภอละหานทราย จังหวัดบุรีรัมย์
ทิศใต้	ติดต่อกับ	อำเภอสอยดาว จังหวัดจันทบุรี
ทิศตะวันออก	ติดต่อกับ	ราชอาณาจักรกัมพูชา
ทิศตะวันตก	ติดต่อกับ	อำเภอกบินทร์บุรี อำเภอนาดี จังหวัดปราจีนบุรี และอำเภอสนามชัย เขตจังหวัดฉะเชิงเทรา



ศูนย์วิทยทรัพยากร
จุฬาลงกรณ์มหาวิทยาลัย
แผนที่ 4.1 ที่ตั้งและอาณาเขต

คำขวัญประจำจังหวัด

ชายแดนเมืองบูรพา ป่าม่น้ำตกสวย
มากด้วยรอยอารยธรรมโบราณ ย่านการค้าไทย-เขมร

4.3 ขอบเขตการปกครอง

การปกครองแบ่งออกเป็น 7 อำเภอ 2 กิ่งอำเภอ 58 ตำบล 679 หมู่บ้าน 8 เทศบาล (1 เทศบาลเมือง 7 เทศบาลตำบล) และ 58 องค์การบริหารส่วนตำบล

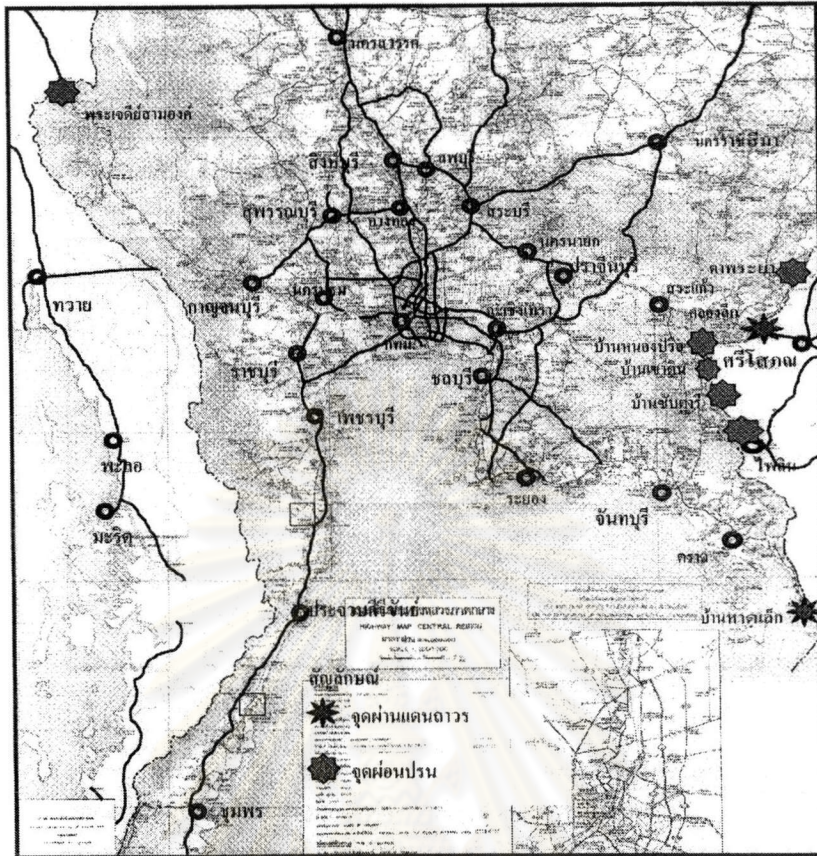
ตารางที่ 4.1 แสดงการแบ่งเขตการปกครองจังหวัดสระแก้ว ปี 2545

อำเภอ/กิ่งอำเภอ	ตำบล	หมู่บ้าน	เทศบาลเมือง	เทศบาลตำบล	อบต.
1. เมืองสระแก้ว	8	118	1	2	8
2. อรัญประเทศ	12	110	-	1	12
3. วัฒนานคร	11	112	-	1	11
4. ตาพระยา	5	60	-	1	5
5. วังน้ำเย็น	4	67	-	1	4
6. คลองหาด	7	71	-	-	7
7. เขาฉกรรจ์	4	60	-	1	4
8. กิ่ง อ.โคกสูง	4	38	-	-	4
9. กิ่ง อ.วังสมบูรณ์	3	43	-	-	3
รวม	58	679	1	7	58

ที่มา : ที่ทำการปกครองจังหวัดสระแก้ว (ข้อมูล ณ วันที่ 31 มิถุนายน 2545)

ปัจจุบันจังหวัดสระแก้วได้เปิดจุดผ่านแดนไทยกัมพูชา จำนวน 4 จุด คือ จุดผ่านแดนถาวรด่านคลองลึก อำเภออรัญประเทศ จุดผ่อนปรนบ้านตาพระยา อำเภอตาพระยา จุดผ่อนปรนบ้านหนองปรือ อำเภออรัญประเทศ และจุดผ่อนปรนบ้านเขาดินอำเภอคลองหาด ดังแสดงในรูปที่ 4.2

จุฬาลงกรณ์มหาวิทยาลัย



แผนที่ที่ 4.2 ตำแหน่งที่ตั้งของจุดผ่านแดนในจังหวัดสระแก้ว

4.4 จำนวนประชากร

ณ สิ้นปี พ.ศ. 2543 จังหวัดสระแก้วมีจำนวนประชากรทั้งสิ้น 530,621 คน แยกเป็น ชาย 267,144 คน หญิง 263,477 คน คิดเป็นจำนวนประชากรชายร้อยละ 50.3 ของประชากรทั้งหมด จำนวนประชากรเฉลี่ยเท่ากับ 3.8 คนต่อครัวเรือน โดยมีอัตราการเติบโตของประชากรประมาณ ร้อยละ 1.0 และกระจายตัวของประชากรส่วนใหญ่อาศัยอยู่นอกเขตเทศบาล คือ ร้อยละ 85.3 ของประชากรทั้งหมด ส่วนที่เหลืออยู่ในเขตเทศบาลคือร้อยละ 14.7 ความหนาแน่นของประชากรใน จังหวัดสระแก้วโดยเฉลี่ย 74.47 คนต่อตารางกิโลเมตร โดยความหนาแน่นของประชากรสูงสุดอยู่ในเขตเทศบาลตำบลรัฐประเทศคือ 3,230 คนต่อตารางกิโลเมตร รองลงมาคือในเขตเทศบาล เมืองสระแก้วคือ 577 คนต่อตารางกิโลเมตร

4.5 ลักษณะภูมิประเทศ

ลักษณะพื้นที่โดยส่วนรวมเป็นที่ราบสูงมีภูเขาสลับซับซ้อน โดยเฉพาะทางตอนเหนือซึ่งติดกับเทือกเขาบรรทัด อันเป็นต้นกำเนิดของแม่น้ำที่สำคัญ คือ แม่น้ำบางปะกง (เริ่มจากคลองพระสะทึงไหลไปทางทิศตะวันตกไปบรรจบกับแควหนุมาน ในเขตพื้นที่อำเภออินทร์บุรี จังหวัดปราจีนบุรี ไหลผ่านเข้าเขตพื้นที่จังหวัดฉะเชิงเทรา ลงสู่อ่าวไทยในเขตพื้นที่อำเภอบางปะกง เรียกว่าเป็นแม่น้ำบางปะกง) ส่วนบริเวณตอนล่างเป็นพื้นที่ราบเชิงเขา ซึ่งส่วนใหญ่เกิดจากการบุกรุกแผ้วถางป่าเพื่อการเกษตร ทำให้เกิดสภาพป่าเสื่อมโทรม

นอกจากนั้น พื้นที่ตอนกลางของจังหวัดบริเวณอำเภอวัฒนานคร มีลักษณะเป็นสันปันน้ำมีทิศทางด้านเหนือลงสู่ด้านใต้ ทำให้ทิศทางของกระแสที่ไหลไปสู่ทิศทางที่แตกต่างกัน 2 ทิศทาง กล่าวคือ อาจะไหลไปทางทิศตะวันออก สู่อำเภออรัญประเทศ หรืออาจะไหลไปทางทิศตะวันตก สู่อำเภอเมืองสระแก้ว ก็ได้



แผนที่ที่ 4.3 ลักษณะพื้นที่อำเภออรัญประเทศ

4.6 สภาพภูมิอากาศ

ลักษณะสภาพภูมิอากาศโดยทั่วไปของจังหวัดจะมีอากาศร้อนจัดในฤดูร้อน และค่อนข้างหนาวในฤดูหนาว โดยปกติฤดูฝนยาวนานถึง 6 เดือน ในปี 2543 อุณหภูมิเฉลี่ยสูงสุด 38.1 องศาเซลเซียส เฉลี่ยต่ำสุด 13.8 องศาเซลเซียส

4.7 ปริมาณน้ำฝน

ปริมาณน้ำฝนจังหวัดสระแก้ว ระหว่างปี 2542- 2545 อยู่ในช่วง 1,296.3 มม. ถึง 1,539.0 มม. ฝนตกมากที่สุดในปี 2543 วัดได้ 1,590.6 มม. จำนวนวันฝนตก 135 วัน ส่วนฝนตกน้อยที่สุดในปี 2539 วัดได้ 1,296.3 มม. จำนวนวันฝนตก 153 วัน

ตารางที่ 4.2 แสดงปริมาณน้ำฝนและจำนวนวันที่ฝนตกของจังหวัดสระแก้ว ปี 2542-2545

ปี พ.ศ.	ปริมาณน้ำฝน (หน่วย : มม.)	จำนวนวันที่ฝนตก (วัน)
2542	1,481.40	123
2543	1,296.30	153
2544	1,333.90	114
2545	1,311.00	111

ที่มา : สถานีอุตุนิยมวิทยาสระแก้ว (อำเภออรัญประเทศ)

4.8 ลักษณะทางเศรษฐกิจ

จากรายงานของสำนักงานคณะกรรมการพัฒนาเศรษฐกิจและสังคมแห่งชาติ ปีพ.ศ.2542 พบว่า จังหวัดสระแก้วมีมูลค่าผลิตภัณฑ์จังหวัด (GPP) 14,310 ล้านบาท รายได้เฉลี่ยต่อคนต่อปี (Per Capita GPP) 34,398 บาท เทียบกับปีพ.ศ.2541 ลดลง 5,594 บาท ซึ่งจัดอยู่ในลำดับที่ 49 ของประเทศ โดยประชากรส่วนใหญ่ของจังหวัดสระแก้วประกอบอาชีพเพาะปลูกและเลี้ยงสัตว์ พืชเศรษฐกิจที่นำรายได้มาสู่จังหวัด คือ ข้าว มันสำปะหลัง หน่อไม้ไผ่ตง ข้าวโพด ถั่ว งา ฝ้าย ปอ และแดงแคนตาลูป ส่วนผลไม้และไม้ยืนต้นอื่นๆ ได้แก่ มะม่วง มะขามหวาน ขนุน ทูเรียน สำหรับอาชีพเลี้ยงสัตว์มีการเลี้ยงโคและกระบือ อาชีพอื่นๆ ที่มีความสำคัญรองลงมา ได้แก่ การค้า และอุตสาหกรรม

จังหวัดสระแก้วเป็นจังหวัดที่อยู่ติดกับชายแดนไทย – กัมพูชา มีจุดผ่านแดนที่สามารถติดต่อทำการค้า นำเข้า – ส่งออกสินค้าทางการเกษตรและอุตสาหกรรม และเป็นแหล่งเศรษฐกิจทั้งทางการค้าและการลงทุนระหว่างประเทศที่สำคัญ โดยในปีพ.ศ.2544 มีมูลค่าการค้าชายชายแดนไทย – กัมพูชาของจังหวัดสระแก้ว มีมูลค่าการค้ารวม 7,387.49 ล้านบาท และมีอัตราแลกเปลี่ยนเพิ่มขึ้นจาก ปีพ.ศ.2543 ร้อยละ 24.25 โดยเป็นมูลค่าการส่งออก 7,099.36 ล้านบาท และนำเข้า 288.13 ล้านบาท

4.9 การท่องเที่ยว

จังหวัดสระแก้วเป็นจังหวัดหนึ่งของภาคตะวันออกที่มีทรัพยากรด้านการท่องเที่ยวที่หลากหลายทั้งทางด้านธรรมชาติ ทางประวัติศาสตร์และศาสนา และแหล่งท่องเที่ยวทางศิลปวัฒนธรรมและหัตถกรรม ซึ่งมีรายละเอียดดังนี้

4.9.1 แหล่งท่องเที่ยวทางธรรมชาติ

4.9.1.1 สระแก้ว สระขวัญ ตั้งอยู่ในเขตอำเภอเมือง ตั้งอยู่ติดสำนักงานเทศบาลเมืองสระแก้ว เป็นแหล่งน้ำโบราณที่สำคัญของจังหวัด

4.9.1.2 อุทยานแห่งชาติปางสีดา ที่ทำการอุทยานตั้งอยู่ที่ตำบลท่าแยก อำเภอเมือง แหล่งท่องเที่ยวที่สำคัญของอุทยานแห่งชาติปางสีดา ได้แก่ น้ำตกปางสีดา น้ำตกผาตะเคียน น้ำตกท่ากระแบก กลุ่มน้ำตกแควมะค่า น้ำตกถ้ำค้างคาว และน้ำตกพลับพลึง

4.9.1.3 อาณาจักร “ละลุ” มีลักษณะคล้าย “พะเมืองผี” ตั้งอยู่ที่ตำบลทับราช อำเภอตาพระยา

4.9.2 แหล่งท่องเที่ยวทางประวัติศาสตร์และศาสนา

1. พระสยามเทวาริราชจำลอง ตั้งอยู่ที่ในตัวอำเภออรัญประเทศมีความสูง 1.29 เมตร เป็นสิ่งศักดิ์สิทธิ์คู่บ้านคู่เมืองของจังหวัด

2. วัดอนุบรรพต ตั้งอยู่ตำบลบ้านใหม่ไพรทอง อำเภออรัญประเทศ

3. ปราสาทบ้านน้อย ตำบลฝักชะ อำเภอดงมะดะ

4. ปราสาทเขาน้อยสี่ชมพู ตำบลคลองน้ำใส อำเภอดงมะดะ

5. ปราสาทเมืองไผ่ ตำบลเมืองไผ่ อำเภอดงมะดะ

6. ปราสาทสตึกก๊กกรม ตำบลโคกสูง อำเภอตาพระยา

7. ปราสาทเขาโล้น ตำบลดงมะดะ อำเภอดงมะดะ

4.9.3 แหล่งท่องเที่ยวทางศิลปวัฒนธรรมและหัตถกรรม

ตลาดขายแดนบ้านคลองลึก (ตลาดโรงเกลือ) ตั้งอยู่ด้านชายแดนบ้านคลองลึก ตำบลท่าข้าม อำเภออรัญประเทศ

4.10 ระบบการคมนาคมขนส่ง

จังหวัดสระแก้วมีการคมนาคมทั้งทางถนนและทางรถไฟ โดยเส้นทางรถสามารถเดินทางได้สะดวกทั้งภายในจังหวัด และเชื่อมต่อระหว่างจังหวัด ได้แก่ จังหวัดชายฝั่งทะเลตะวันออก จังหวัดในภาคตะวันออกเฉียงเหนือ และประเทศกัมพูชาผ่านไปสู่ประเทศเวียดนาม ส่วนเส้นทางรถไฟใช้เส้นทางสายตะวันออก กรุงเทพฯ – อรัญประเทศ สามารถติดต่อกับกรุงเทพฯ และจังหวัดใกล้เคียงในภาคกลางดังแสดงรายละเอียดดังนี้

4.10.1 ทางถนน

เส้นทางถนนสายหลักของจังหวัดสระแก้วที่สำคัญคือ ทางหลวงแผ่นดินหมายเลข 33 ทางหลวงแผ่นดินหมายเลข 348 ทางหลวงแผ่นดินหมายเลข 317 และเส้นทางระหว่างอำเภอ เส้นทางหลวงที่สำคัญสำหรับใช้เดินทางติดต่อกับกรุงเทพฯ จังหวัดใกล้เคียงในภาคกลาง และจังหวัดชายฝั่งทะเลตะวันออกเชื่อมโยไทย – กัมพูชา ตลอดจนเส้นทางสู่ภาคตะวันออกเฉียงเหนือ มีดังนี้

4.10.1.1 เส้นทางติดต่อในภาคกลาง ได้แก่

- สระแก้ว – ปราจีนบุรี – นครนายก – รังสิต – กรุงเทพฯ โดยทางหลวงแผ่นดินหมายเลข 33 ระยะทางประมาณ 236 กิโลเมตร
- สระแก้ว – กบินทร์บุรี – ฉะเชิงเทรา – มีนบุรี - กรุงเทพฯ โดยทางหลวงแผ่นดินหมายเลข 304 และ 319 ระยะทางประมาณ 258 กิโลเมตร

4.10.1.2 เส้นทางสู่ชายฝั่งทะเลตะวันออก ได้แก่

- สระแก้ว - กบินทร์บุรี - พนมสารคาม – สัตหีบ โดยทางหลวงแผ่นดินหมายเลข 319 และ 331 ระยะทางประมาณ 164 กิโลเมตร
- สระแก้ว – จันทบุรี – ระยอง โดยทางหลวงแผ่นดินหมายเลข 33 และ 317 แล้วต่อด้วยทางหลวงหมายเลข 3 ถึงท่าเรือน้ำลึกแหลมฉบัง ระยะทางประมาณ 260 กิโลเมตร

4.10.1.3 เส้นทางสู่ภาคตะวันออกเฉียงเหนือ ได้แก่

- เส้นทางสู่จังหวัดนครราชสีมา โดยทางหลวงแผ่นดินหมายเลข 304 สระแก้ว – กบินทร์บุรี – ปักธงชัย - นครราชสีมา ระยะทางประมาณ 184 กิโลเมตร

- เส้นทางสู่จังหวัดบุรีรัมย์ โดยทางหลวงแผ่นดินหมายเลข 348
 อัญประเทศ - ตาพระยา - ละหานทราย และต่อด้วยทางหลวงแผ่นดินหมายเลข 23 และ 218
 ระยะทางประมาณ 157 กิโลเมตร

4.10.1.4 เส้นทางสู่ประเทศกัมพูชา

- เส้นทางหลวงแผ่นดินหมายเลข 33 (สระแก้ว-อัญประเทศ-คลองลึก)
 โดยมีระยะทางจากอำเภอเมืองสระแก้วถึงชายแดนประมาณ 54 กิโลเมตร และมีเส้นทางเชื่อม
 ต่อไปยังประเทศกัมพูชา ไปยังศรีโสภณและเสียมราฐอันเป็นเส้นทางสำคัญสู่นครวัด

4.10.2 ทางรถไฟ

จังหวัดสระแก้วมีการคมนาคมขนส่งทางรถไฟได้แก่ เส้นทางรถไฟสายตะวันออก
 มีขบวนรถไฟโดยสารเดินทางระหว่างกรุงเทพฯ - สระแก้ว - อัญประเทศ วันละ 4 ขบวน โดยมี
 รายละเอียดของระยะทางการเดินรถไฟ ดังที่แสดงในตารางที่ 4.3 และรายละเอียดของขบวนรถไฟ
 ที่ผ่านสถานีในจังหวัดสระแก้ว ดังที่แสดงในตารางที่ 4.4

ตารางที่ 4.3 แสดงรายละเอียดของระยะทางการเดินรถไฟสายตะวันออก(กรุงเทพฯ-สระแก้ว-
 อัญประเทศ)

เส้นทางสถานีเดินรถ	ระยะทาง (กม.)
สระแก้ว-หัวลำโพง	205
อัญประเทศ-หัวลำโพง	255
สระแก้ว-กบินทร์บุรี	44
สระแก้ว-ประจันตคาม	67
สระแก้ว-ปราจีนบุรี	83
สระแก้ว-ฉะเชิงเทรา	144
สระแก้ว-ลาดกระบัง	178
สระแก้ว-อัญประเทศ	50

ที่มา : สถานีรถไฟสระแก้ว 2546

ตารางที่ 4.4 แสดงรายละเอียดของขบวนรถไฟที่ผ่านสถานีในจังหวัดสระแก้ว

ขบวนรถเลขที่	ชนิดของขบวน	ต้นทาง - ปลายทาง
275	ธรรมดา	กรุงเทพฯ-อรัญประเทศ
279	ธรรมดา	กรุงเทพฯ-อรัญประเทศ
280	ธรรมดา	อรัญประเทศ-กรุงเทพฯ
276	ธรรมดา	อรัญประเทศ-กรุงเทพฯ

ที่มา : สถานีรถไฟสระแก้ว 2546

4.11 สภาพทั่วไปบริเวณตลาดเทศบาล 3

ตลาดเทศบาล 3 ตั้งอยู่บนที่ดินของการรถไฟแห่งประเทศไทย ณ บ้านคลองลึก ตำบลอรัญประเทศ อำเภออรัญประเทศ จังหวัดสระแก้ว ครอบคลุมพื้นที่ประมาณ 70 ไร่ ห่างจากตัวอำเภออรัญประเทศไปทางทิศตะวันออกราว 6 กิโลเมตร และมีพื้นที่ติดกับตลาดโรงเกลือซึ่งเป็นตลาดการค้าที่ใหญ่ที่สุดในประเทศไทยและมีชื่อเสียงเป็นที่รู้จักทั้งในประเทศและต่างประเทศ ตลาดเทศบาล3 ติดแนวชายแดนไทย – กัมพูชา บริเวณด้านถาวรบ้านคลองลึก ห่างจากทางเข้า – ออก ชายแดนประมาณ 50 เมตร ประกอบด้วย

1. อาคารพาณิชย์ ชั้นครึ่ง ขนาดพื้นที่ 75 ตร.ม. จำนวน 383 คูหา
2. อาคารพาณิชย์ 2 ชั้น ขนาดพื้นที่ 120 ตร.ม. จำนวน 19 คูหา
3. อาคารพาณิชย์ 1 ชั้น ขนาดพื้นที่ 100 ตร.ม. จำนวน 32 คูหา
4. อาคารพาณิชย์ 1 ชั้น ขนาดพื้นที่ 60 ตร.ม. จำนวน 24 คูหา

5. ลานจอดรถ และ ลานขนถ่ายสินค้า

6. ศูนย์กลางอาหารสด – ผัก – ผลไม้

สินค้าที่ค้าขายภายในตลาดเทศบาล 3 แบ่งเป็น 2 ประเภทใหญ่ ๆ คือ สินค้าที่ใช้แล้ว กับ สินค้าใหม่

ประเภทสินค้าที่ใช้แล้ว ได้แก่ เครื่องแต่งกาย(เสื้อผ้า, รองเท้า, ฯลฯ) ส่วนใหญ่มาจากทวีปอเมริกา, ทวีปยุโรป

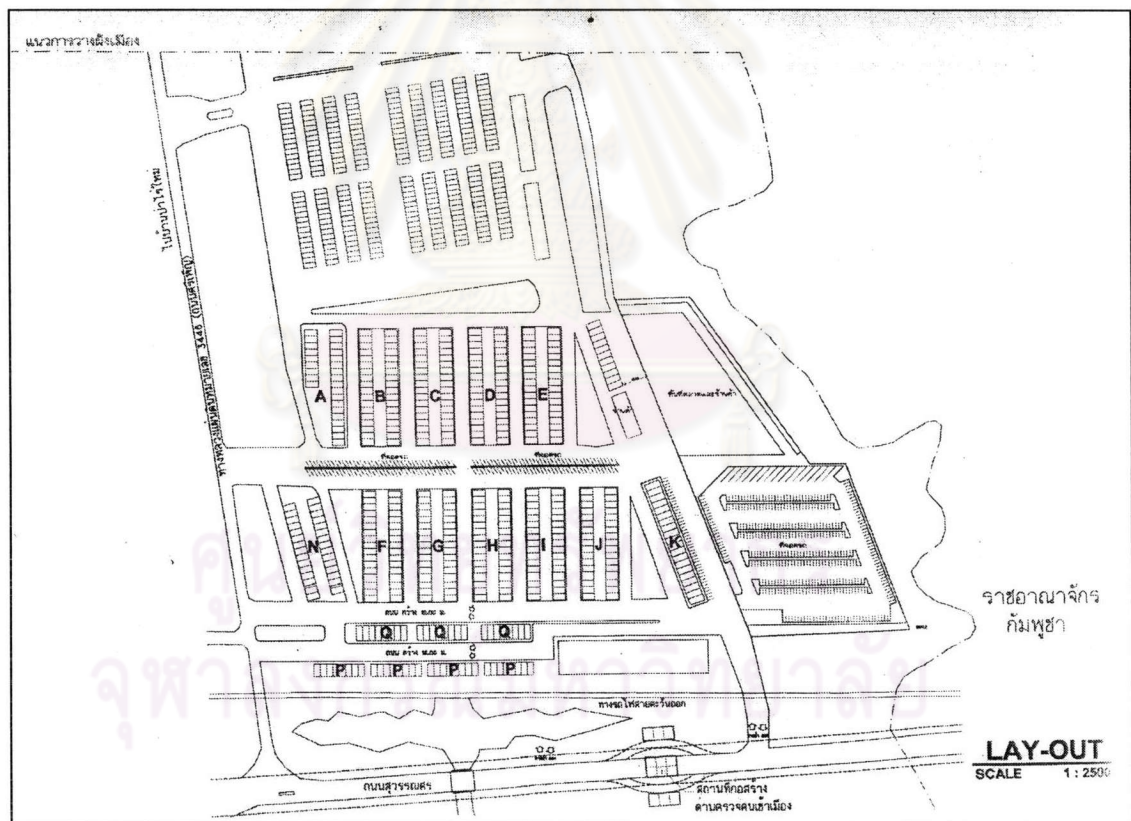
ประเภทสินค้าใหม่ ได้แก่ เครื่องเซรามิค, จาน, ชาม, เครื่องใช้ไฟฟ้า ส่วนใหญ่มาจากประเทศจีน

เครื่องนอน, เครื่องแต่งกาย, ประดับยนต์, สินค้าอุปโภค-บริโภค ส่วนใหญ่มาจากกรุงเทพมหานครและจังหวัดอื่น ๆ

พ่อค้า-แม่ค้าที่ทำมาค้าขาย ภายในตลาดเทศบาล 3 มีทั้งชาวไทยและชาวกัมพูชาโดยส่วนใหญ่คิดเป็นร้อยละ 90 เป็นชาวกัมพูชา ซึ่งมีทั้งเดินทางเข้ามาค้าขายเช้า กลับเย็น กับ ทำมาค้าขายและพักอาศัยอยู่ด้วย โดยมีเอกสารสำคัญดังนี้

พ่อค้า-แม่ค้าชาวกัมพูชา ที่ค้าขายเช้า กลับเย็น ต้องมี บัตรอนุญาตผ่านแดนชั่วคราว ใช้ได้วันต่อวัน ตั้งแต่เวลา 07.00 น. – 20.00 น. ราคาบัตรละ 10 บาท เดินทางเข้ามาได้ไกลสุดคือ ตลาดโรงเกลือ

พ่อค้า-แม่ค้าชาวกัมพูชา ที่ค้าขายและพักอาศัย ต้องมี หนังสือผ่านแดนชั่วคราว (Border Pass) ที่ผ่านการตรวจโดยตำรวจตรวจคนเข้าเมืองทั้งฝ่าย ทุก ๆ 7 วัน ราคาเล่มละ 250 บาท เฉพาะผู้ที่มีที่อยู่ตามบัตรประชาชน ตั้งอยู่ที่ตำบลปอยเปต อำเภอโอวจโรจ จังหวัดบันเตียเมียนเจยและต้องจ่ายอีก 70 บาท สำหรับการตรวจโดยตำรวจตรวจคนเข้าเมืองปอยเปตสามารถเดินทางเข้ามาได้ไกลสุดคือ จังหวัดปราจีนบุรี



รูปภาพที่ 4.1 แสดงแผนผังตลาดเทศบาล 3

ตารางที่ 4.5 แสดงสถิติบุคคล และพาหนะเข้า-ออกราชอาณาจักร จุดผ่านแดนถาวรบ้านคลองลึก

วันเดือนปี	PP. ไทย		BP. ไทย		PP. กัมพูชา		BP. กัมพูชา		PP. ต่างดาว		บัตรผ่านแดนชั่วคราว		พาหนะเข้าออก	
	เข้า	ออก	เข้า	ออก	เข้า	ออก	เข้า	ออก	เข้า	ออก	เข้า	ออก	เข้า	ออก
2542	14,948	16,943	12,903	13,242	9,513	6,685	14,459	13,551	25,530	28,720			19,832	19,831
2543	187,058	190,566	42,142	44,439	16,140	10,500	40,822	39,946	53,796	60,592	1,421,300	1,421,300	19,785	19,785
2544	212,021	200,132	42,901	49,204	20,373	14,512	47,303	46,132	88,684	94,584	1,787,461	1,787,461	21,842	21,482
2545	274,981	278,744	31,670	43,679	41,923	32,032	65,600	48,632	125,465	133,762	2,442,744	2,442,744	32,976	35,277
2446	474,632	477,223	41,258	59,690	38,722	31,643	77,049	53,163	140,754	152,460	3,022,147	3,022,147	63,390	64,284
2547														
ม.ค.	57,513	56,619	10,159	13,324	4,265	3,451	9,772	7,739	21,098	22,684	301,940	301,940	4,085	4,309
ก.พ.	54,229	53,177	14,726	17,737	4,475	3,220	8,756	7,788	18,388	19,104	306,400	306,400	4,803	4,956
มี.ค.	62,954	64,055	26,397	25,590	4,344	3,652	9,862	9,447	16,933	17,374	327,120	327,120	5,160	5,340
เม.ย.	65,531	66,204	24,175	25,574	4,357	3,929	9,814	9,781	14,621	14,614	280,630	280,630	3,975	4,041
พ.ค.	74,320	74,263	28,038	28,718	4,505	3,275	13,448	12,025	14,927	14,593	340,060	340,060	4,915	5,084
มิ.ย.	70,429	70,253	26,562	28,231	4,482	3,686	14,341	12,664	14,046	14,088	313,540	313,540	4,661	4,681
ก.ค.														
ส.ค.														
ก.ย.														
ต.ค.														
พ.ย.														
ธ.ค.														
รวม 2547	383,976	384,571	130,057	139,174	26,428	21,213	65,993	59,444	100,013	102,457	1,869,698	1,869,698	27,599	28,421

หมายเหตุ: PP. หมายถึง หนังสือเดินทาง

BP. หมายถึง บัตรผ่านแดน



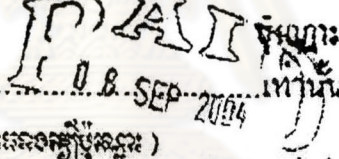
№ ๑9782

บัตรอนุญาตให้เข้าเขตควบคุมการจราจร (สำหรับเขตควบคุมการจราจร)

บัตรอนุญาตผ่านแดนชั่วคราว (กัมพูชา)

เหตุฉุกเฉินหมายเลข สาขา ผู้
อนุญาตให้ / อายุ ปี

อนุญาต กลุ่ม ๓ อุบัติเหตุ เขตควบคุมการจราจร
สำหรับกัมพูชา ผ่าน เข้า - ออก ณ จุดผ่านแดนบ้านคลอง
ต่าติเย่าง ๐๓.๐๐ น. ถึงเย่าง ๒๐.๐๐
ตั้งแต่เวลา ๐7.๐๐ น. ถึงเวลา 20.๐๐ น.

ชื่อผู้
ของวันที่ 
(ผู้ดูแลพื้นที่ของจุดตรวจผู้โดยสาร)
... (เข้ามาได้เฉพาะตลาดโรงเกลือเท่านั้น) ...

ผู้สมัครผู้มีสิทธิบัตร ผู้
อนุญาตผ่านแดนกัมพูชา ผู้
ผู้สมัครผู้มีสิทธิบัตร ผู้
อนุญาตผ่านแดนไทย

ศูนย์วิทยุตำรวจ
จุฬาลงกรณ์มหาวิทยาลัย

รูปภาพที่ 4.2 ตัวอย่างบัตรอนุญาตผ่านแดนชั่วคราว



ព្រះរាជាណាចក្រកម្ពុជា
KINGDOM OF CAMBODIA

ប័ណ្ណឆ្លងដែន
BORDER PASS

លេខ : PP000444
No

នាមត្រកូល
Surname ហ៊ុន HUN

នាមខ្លួន
Given names រីត REE

ថ្ងៃខែឆ្នាំកំណើត
Date of birth ១០/១០/១៩៧៦ ភេទ ប្រុស Sex: M

ទីកន្លែងកំណើត
Place of birth: ភ្នំពេញ កម្ពុជា

មុខរបរ
Profession : សាងសង់

អត្តសញ្ញាណប័ណ្ណលេខ
ID Card No M 190091371

មាតិកាសញ្ញា
Distinguishing mark : ស្រស់ ច្រើន

អាសយដ្ឋាន
Address : វាលវែង ក្រុងប៉ោយប៉ែត
ខេត្តបន្ទាយមានជ័យ



ហត្ថលេខារបស់អ្នកកំរិតប័ណ្ណ
Signature of holder

ធ្វើនៅ
Issued at ប៉ោយប៉ែត ផ្តល់នៅថ្ងៃទី
Date of issue ២៧/១១/០៥

ផុតកំណត់ថ្ងៃទី
Date of expiry ២៧/១១/២០០៥

ហត្ថលេខា និង ត្រាបដេញដោលនៃ
Signature and seal of migration officer

ឯង យ៉ាង យ៉ាង យ៉ាង

រូបភាពទី 4.3 តំបន់ឯកសារឯកសារឯកសារឯកសារ

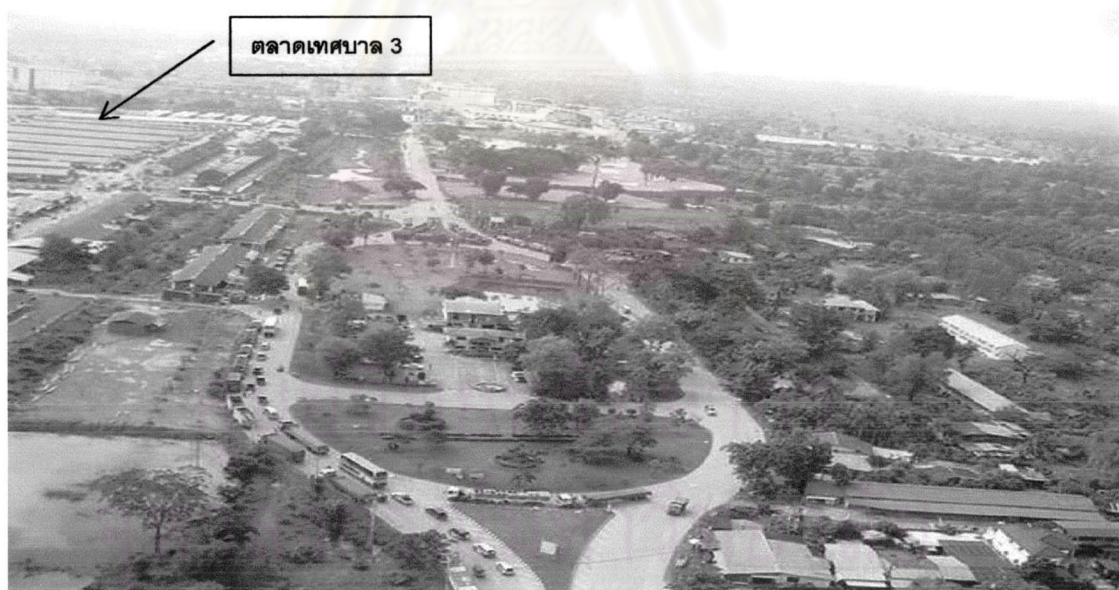


รูปภาพที่ 4.3 ตัวอย่างหนังสือผ่านแดนชั่วคราว (ต่อ)



ที่มา: ภาพถ่ายทางอากาศ โดย ผู้วิจัย มิถุนายน 2546

รูปภาพที่ 4.4 แสดงบริเวณตลาดเทศบาล 3 (หลังคาสีเหลือง -เส้นประ)



ที่มา: ภาพถ่ายทางอากาศ โดย ผู้วิจัย กุมภาพันธ์ 2547

รูปภาพที่ 4.5 แสดงเส้นทางคมนาคมไปตลาดเทศบาล 3



ที่มา: ภาพถ่ายทางอากาศ โดย ผู้วิจัย กุมภาพันธ์ 2547

รูปภาพที่ 4.6 แสดงบริเวณตลาดเทศบาล 3 (หลังคาสีเหลือง)



ที่มา: ภาพถ่ายทางอากาศ โดย ผู้วิจัย กุมภาพันธ์ 2547

รูปภาพที่ 4.7 แสดงทางเข้าตลาดเทศบาล 3 (หลังคาสีเหลือง)



ที่มา: ภาพถ่ายทางอากาศ โดย ผู้วิจัย กุมภาพันธ์ 2547

รูปภาพที่ 4.8 แสดงบริเวณตลาดเทศบาล 3



ที่มา: ภาพถ่าย โดย ผู้วิจัย กุมภาพันธ์ 2547

รูปภาพที่ 4.9 แสดงถนนภายในตลาดเทศบาล 3



ที่มา: ภาพถ่าย โดย ผู้วิจัย กุมภาพันธ์ 2547

รูปภาพที่ 4.10 แสดงบริเวณหน้าร้านขายของที่อยู่วัดมุนน



ที่มา: ภาพถ่าย โดย ผู้วิจัย กุมภาพันธ์ 2547

รูปภาพที่ 4.11 แสดงการนำของมาวางฝั่งแดดบริเวณที่ส่วนกลาง(ถนน) ของตลาดเทศบาล 3



ที่มา: ภาพถ่าย โดย ผู้วิจัย กุมภาพันธ์ 2547

รูปภาพที่ 4.12 แสดงให้เห็นถึงการใช้ที่บริเวณถนนส่วนกลางวางสินค้า



ที่มา: ภาพถ่าย โดย ผู้วิจัย กุมภาพันธ์ 2547

รูปภาพที่ 4.13 แสดงบรรยากาศการซื้อขายภายในร้านค้า



ที่มา: ภาพถ่าย โดย ผู้วิจัย กุมภาพันธ์ 2547

รูปภาพที่ 4.14 แสดงภาพตัวอย่างภายในห้องเช่าที่ขายสินค้าประเภทถ้วยชาม



ที่มา: ภาพถ่าย โดย ผู้วิจัย กุมภาพันธ์ 2547

รูปภาพที่ 4.15 แสดงสภาพภาพบริเวณที่ใช้นอนบนชั้นลอย ขนาดประมาณ 4 ตารางเมตร



ที่มา: ภาพถ่าย โดย ผู้วิจัย กุมภาพันธ์ 2547

รูปภาพที่ 4.16 แสดงสภาพบริเวณที่ใช้นอนซึ่งอยู่ในที่เดียวกันกับบริเวณเก็บของ



ที่มา: ภาพถ่าย โดย ผู้วิจัย กุมภาพันธ์ 2547

รูปภาพที่ 4.17 แสดงบริเวณด้านหลังห้องพักที่ใช้ประกอบอาหาร



ที่มา: ภาพถ่าย โดย ผู้วิจัย กุมภาพันธ์ 2547

รูปภาพที่ 4.18 แสดงบริเวณเก็บของชั้นลอย



ที่มา: ภาพถ่าย โดย ผู้วิจัย กุมภาพันธ์ 2547

รูปภาพที่ 4.19 สภาพภายในห้องอาบน้ำห้องส้วมที่ใช้ร่วมกัน



ที่มา: ภาพถ่าย โดย ผู้วิจัย มีนาคม 2547

รูปภาพที่ 4.20 แสดงลักษณะร้านค้าประเภทเครื่องมือช่าง



ที่มา: ภาพถ่าย โดย ผู้วิจัย มีนาคม 2547

รูปภาพที่ 4.21 แสดงลักษณะร้านค้าประเภทขายรองเท้าใช้แล้ว



ที่มา: ภาพถ่าย โดย ผู้วิจัย มีนาคม2547

รูปภาพที่ 4.22 แสดงลักษณะร้านค้าประเภทขายเสื้อผ้าใช้แล้ว



ที่มา: ภาพถ่าย โดย ผู้วิจัย มีนาคม2547

รูปภาพที่ 4.23 แสดงลักษณะร้านรีดผ้าไอน้ำ

4.12 สรุป

สรุปจังหวัดสระแก้วเป็นจังหวัดที่ 74 ของประเทศไทย ได้รับการสถาปนาเมื่อวันที่ 1 ธันวาคม พ.ศ. 2536 พื้นที่ส่วนใหญ่เป็นเกษตรกรรม ตั้งอยู่ห่างจากกรุงเทพมหานคร 256 กิโลเมตร มีพื้นที่แนวชายแดนติดประเทศกัมพูชาประชาธิปไตย ระยะทาง 56 กิโลเมตร เปิดเป็นจุดผ่านแดน 4 จุด จุดผ่านแดนที่สำคัญที่สุดของจังหวัดคือ จุดผ่านแดนถาวรบ้านคลองลึก เป็นจุดผ่านแดนที่มีมูลค่าการส่งออกไปยังประเทศกัมพูชาประชาธิปไตย เป็นอันดับที่ 1 ของประเทศไทยและเป็นจุดผ่านแดนที่สะดวกที่สุดสำหรับการเดินทางโดยรถยนต์คู่ 1 ใน 7 สิ่งมหัศจรรย์ของโลก (นครวัด – นครธม)

ตลาดเทศบาล 3 เป็นตลาดการค้าชายแดนตั้งอยู่บริเวณ ด้านถาวรบ้านคลองลึก บนที่ดินของการรถไฟแห่งประเทศไทย ครอบคลุมพื้นที่ประมาณ 70 ไร่ ผู้ประกอบการกว่าร้อยละ 90 เป็นชาวกัมพูชา ที่ทำการค้าขาย 2 ลักษณะ คือ (1) เดินทางเช้า กลับเย็น ต้องใช้บัตรอนุญาตผ่านแดนชั่วคราวใช้ได้วันต่อวัน ในราคาบัตรละ 10 บาท (2) ค้าขายและพักอาศัยอยู่บริเวณร้านค้า ต้องใช้หนังสือผ่านแดนชั่วคราว (Border Pass) ที่ผ่านการตรวจโดยตำรวจตรวจคนเข้าเมืองทั้ง 2 ฝ่าย ทุกๆ 7 วัน ในราคาเล่มละ 250 บาท

ศูนย์วิทยทรัพยากร
จุฬาลงกรณ์มหาวิทยาลัย