

บทที่ 3

ผลการวิเคราะห์ข้อมูล

การศึกษาแนวโน้มของการเปลี่ยนทัศนคติต่ออาชีพครู และมูลเหตุจูงใจในการประกอบอาชีพครู ของครูประถมศึกษา สังกัดกรุงเทพมหานคร ผู้วิจัยได้แยกศึกษาออกเป็น 2 ตอน คือ

ตอนที่ 1 การศึกษาทัศนคติของครูที่มีต่ออาชีพครู ตามตัวแปรด้านเพศ และจำนวนปีที่ทำการสอนของครู และศึกษาแนวโน้มของการเปลี่ยนทัศนคติของครูที่มีต่ออาชีพครู ตามจำนวนปีที่ทำการสอน

ตอนที่ 2 การศึกษามูลเหตุจูงใจในการประกอบอาชีพครู ของกลุ่มครูชายและหญิง ที่มีจำนวนปีที่ทำการสอนต่างกัน

ตอนที่ 1 การศึกษาทัศนคติของครูที่มีต่ออาชีพครู ตามตัวแปรด้านเพศและจำนวนปีที่ทำการสอนของครู และศึกษาแนวโน้มของการเปลี่ยนทัศนคติของครูที่มีต่ออาชีพครูตามจำนวนปีที่ทำการสอน ผู้วิจัยได้แยกศึกษาทัศนคติของกลุ่มครูที่มีต่ออาชีพครูด้านต่างๆ ดังนี้คือ

1. ทัศนคติและแนวโน้มของการเปลี่ยนทัศนคติของครูที่มีต่ออาชีพครู ด้านตัว

นักเรียน

2. ทัศนคติและแนวโน้มของการเปลี่ยนทัศนคติของครูที่มีต่ออาชีพครู ด้านตัว

ครูผู้สอน

3. ทัศนคติและแนวโน้มของการเปลี่ยนทัศนคติของครูที่มีต่ออาชีพครู ด้านงาน

ครูและการสอนในชั้นเรียน

4. ทัศนคติและแนวโน้มของการเปลี่ยนทัศนคติของครูที่มีต่ออาชีพครู ด้านฐานะ

และค่านิยมครูในสังคม

5. ทักษะคติและแนวโน้มของการเปลี่ยนแปลงทัศนคติของครูที่มีต่ออาชีพครู ด้านความมั่นคงก้าวหน้าในอาชีพครู

6. ทักษะคติโดยส่วนรวมของครูที่มีต่ออาชีพครู ซึ่งวัดโดยมาตราประมาณค่ารวม (Summated Rating Scale)

7. การศึกษาทัศนคติของครูที่มีต่ออาชีพครู ซึ่งวัดโดยมาตราจำแนก (The Semantic Differential Scale) แยกกลุ่มตามเพศ และจำนวนปีที่ทำการสอน

ผลการวิเคราะห์ข้อมูล

1. คะแนนทัศนคติของครูที่มีต่ออาชีพครู ด้านตัวนักเรียน

ตารางที่ 2 ค่าเฉลี่ย (Mean) และส่วนเบี่ยงเบนมาตรฐานของคะแนนทัศนคติของครูที่มีต่ออาชีพครูด้านตัวนักเรียน

จำนวนปีที่ทำการสอน	จำนวน (น)			ค่าเฉลี่ย (X)			ส่วนเบี่ยงเบนมาตรฐาน (s.d)		
	ชาย	หญิง	รวม	ชาย	หญิง	รวม	ชาย	หญิง	รวม
นักศึกษาคณะปีที่ 4	116	160	276	36.83	35.36	35.21	3.44	2.98	3.05
1 - 5 ปี	150	163	313	33.45	34.68	34.08	3.34	3.54	3.36
6 - 10 ปี	126	150	276	33.89	35.04	34.60	2.27	2.93	2.73
11 - 20 ปี	132	136	268	33.14	34.65	34.49	3.02	3.66	3.51
21 - 31 ปี	127	138	265	33.87	35.70	35.23	2.28	3.41	2.64
รวม	650	748	1398	33.58	35.51	34.71	2.43	3.78	3.12

ตารางที่ 3 ผลการวิเคราะห์ความแปรปรวนของ คะแนนทัศนคติของครูต่ออาชีพ
ครูค้ำตัวนักเรียน

แหล่งความแปรปรวน	SS	df	MS	F
เพศ	244.291	1	244.291	26.180 *
จำนวนปีที่ทำการสอน	246.831	4	61.703	6.613 *
ปฏิกริยารวม	146.004	4	36.501	3.912 *
ความแปรปรวนภายในกลุ่ม	14475.55	1388	9.331	-
ผลรวม	13604.160	1397	9.738	

$$* P. < .01 \quad F_{.01} (1, 1388) = 6.63 \quad F_{.01} (4, 1388) = 3.32$$

ผลจากตารางที่ 2 และ 3 ปรากฏว่าทัศนคติของครูที่มีต่ออาชีพครูค้ำตัวนักเรียนของ กลุ่มครูชายและหญิง แตกต่างกันอย่างมีนัยสำคัญที่ระดับ .01 โดยเมื่อพิจารณากำสถิติพื้นฐานจากตารางที่ 2 แล้ว พบว่ากลุ่มครูหญิงมีทัศนคติต่ออาชีพครูค้ำตัวนักเรียนในทางบวกสูงกว่ากลุ่มครูชาย ส่วนกลุ่มครูที่มีจำนวนปีที่ทำการสอนต่างกัน มีทัศนคติต่ออาชีพครูแตกต่างกันอย่างมีนัยสำคัญทางสถิติที่ระดับ .01 และเมื่อพิจารณาปฏิกริยารวม (Interaction) พบว่าเพศกับจำนวนปีที่ทำการสอนมีผลทำให้ทัศนคติของครูต่ออาชีพครูค้ำตัวนักเรียนแตกต่างกันอย่างมีนัยสำคัญทางสถิติที่ระดับ .01

และเมื่อผลการวิเคราะห์ความแปรปรวนระหว่างจำนวนปีที่ทำการสอนมีความแตกต่างกัน ผู้วิจัยได้ทดสอบความแตกต่างของค่าเฉลี่ย (Mean) ของคะแนนทัศนคติของกลุ่มครูต่ออาชีพครูค้ำตัวนักเรียน ตามวิธีการของ เชฟเฟ่ (Scheffe) ดังแสดงไว้ในตารางที่ 4

ตารางที่ 4 ผลการเปรียบเทียบเป็นรายคู่ของคะแนนเฉลี่ยของทัศนคติของครูที่มีต่ออาชีพครูค้ำตัวนักเรียน

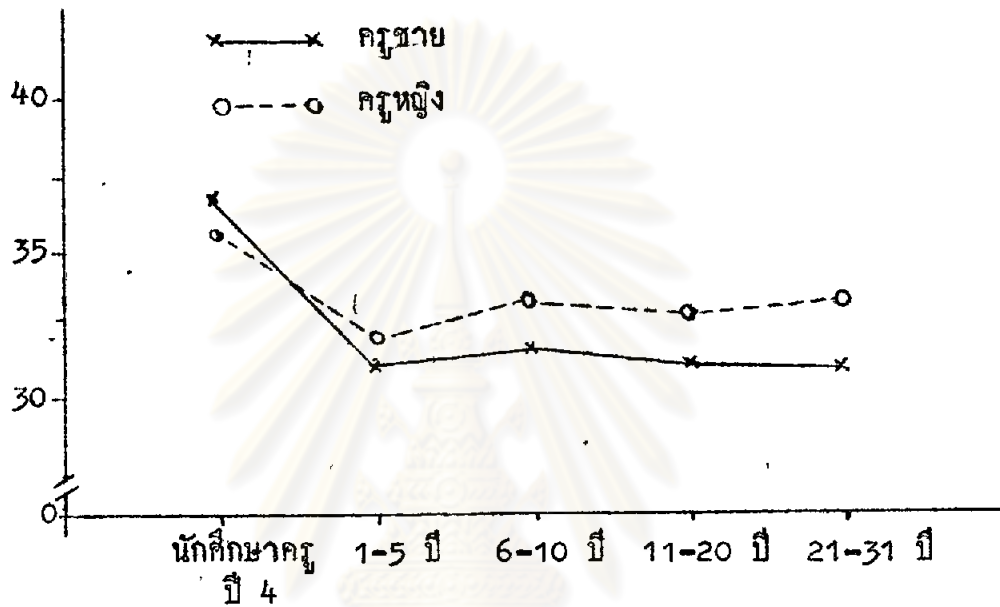
จำนวนปีที่ทำการสอน ค่าเฉลี่ย (\bar{X})	นักศึกษาฝึกหัดครูปีที่ 4 $\bar{X}_1=35.2065$	1-5 ปี $\bar{X}_2=34.0821$	6-10 ปี $\bar{X}_3=34.6014$	11-20 ปี $\bar{X}_4=34.495$	21-31 ปี $\bar{X}_5=35.2264$
นักศึกษาฝึกหัดครูปีที่ 4	--	1.244**	.605	.715	-- .0199
1 - 5 ปี		--	--.393	--.4129	--1.1983**
6 - 10 ปี			--	.1064	-- .625
11 - 20 ปี					-- .7314

** P. < .05

ผลจากตารางที่ 4 ปรากฏว่ากลุ่มนักศึกษาฝึกหัดครูชั้นปีที่ 4 มีทัศนคติต่ออาชีพครูค้ำตัวนักเรียนแตกต่างในทางบวกสูงกว่ากลุ่มครูที่มีจำนวนปีที่ทำการสอน 1 - 5 ปี อย่างมีนัยสำคัญ .05 และกลุ่มครูที่มีจำนวนปีที่ทำการสอน 21 - 31 ปี มีทัศนคติต่ออาชีพครูค้ำตัวนักเรียนแตกต่างในทางบวกสูงกว่ากลุ่มครูที่มีจำนวนปีที่ทำการสอน 1 - 5 ปีอย่างมีนัยสำคัญที่ระดับ .05

เมื่อพบปฏิกริยาร่วม (Interaction) ของเพศกับจำนวนปีที่ทำการสอน มีผลต่อทัศนคติของครูต่ออาชีพครูค้ำตัวนักเรียน ผู้วิจัยได้นำเสนอเป็นกราฟรูปที่ 4 ดังนี้

รูปที่ 4 กราฟแสดงปฏิกริยาร่วม (Interaction) ของเพศกับจำนวนปีที่ทำการสอน



จากรูปที่ 4 ปรากฏว่ากลุ่มนักศึกษาครูทั้งชายและหญิง มีทัศนคติทางบวกสูงกว่ากลุ่มครูชายและหญิงเมื่อเข้ามาประกอบอาชีพครูแล้ว และหลังจากทำการสอนมากกว่า 5 ปี ทัศนคติของครูต่ออาชีพครูด้านตัวนักเรียนของกลุ่มครูหญิงมีแนวโน้มสูงขึ้นกว่าช่วงที่ทำการสอนมาแล้ว 1 - 5 ปี

เพื่อศึกษาแนวโน้มของการเปลี่ยนแปลงทัศนคติของครูที่มีต่ออาชีพครูด้านตัวนักเรียน ผู้วิจัยได้ทำการวิเคราะห์แนวโน้ม ดังแสดงในตารางที่ 5

ตารางที่ 5 ผลการวิเคราะห์แนวโน้มของทัศนคติของครูที่มีต่ออาชีพครูด้านตัวนักเรียน ตามจำนวนปีที่ทำการสอน

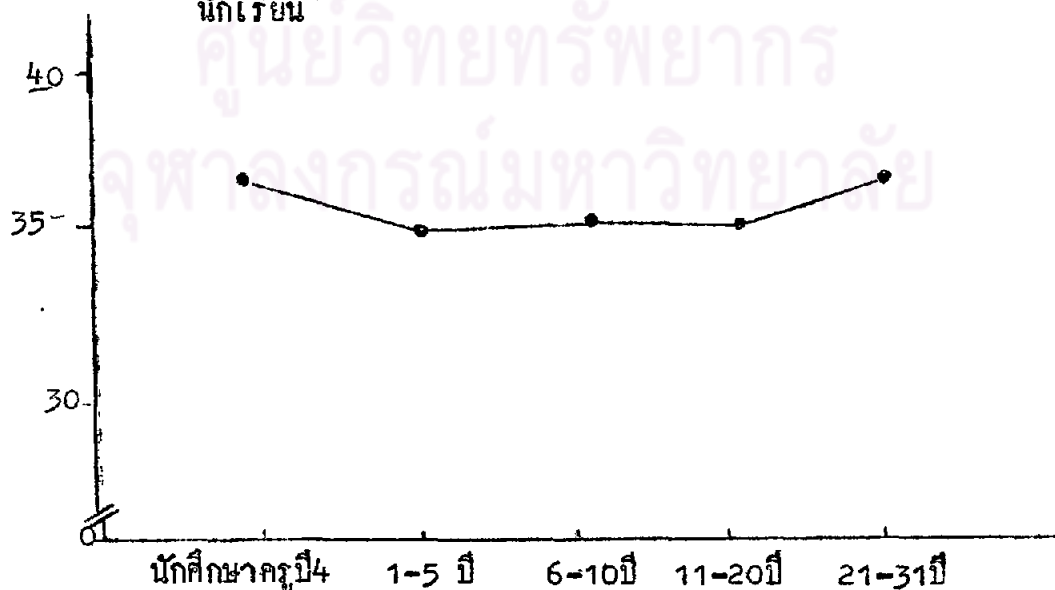
จำนวนปี	นักศึกษาคูปี 4	1-5 ปี	6-10ปี	11-20ปี	21-31ปี	ΣC^2	C	C^2/D	F
คะแนนรวม	9717	10668	9550	9245	9335				
Coefficient for Linear	-4057	-2659	-1261	1535	7127	78269974	890999	36.22	3.88

$$*P. < .01 \quad F_{.01} (1, 1388) = 6.70$$

ผลจากตารางที่ 5 แสดงว่าแนวโน้มของทัศนคติของครูที่มีต่ออาชีพครูด้านตัวนักเรียน ไม่เพิ่มขึ้นตามจำนวนปีที่ทำการสอน อย่างมีนัยสำคัญที่ระดับ .01

เพื่อให้ชัดเจนยิ่งขึ้น ผู้วิจัยจึงได้นำค่าเฉลี่ย (Mean) ของคะแนนทัศนคติของครูที่มีต่ออาชีพครู จากตารางที่ 2 มาเสนอเป็นกราฟ ดังรูปที่ 5

รูปที่ 5 กราฟแสดงค่าเฉลี่ย (Mean) ของคะแนนทัศนคติของครูต่ออาชีพครูด้านตัวนักเรียน



ผลจากกราฟรูปที่ 5 พบว่ากลุ่มนักศึกษาครูปีที่ 4 มีคะแนนทัศนคติสูงเท่ากับกลุ่มครูที่ทำการสอนมาแล้ว 21 - 31 ปี และพบว่าคะแนนทัศนคติของกลุ่มครูที่ทำการสอน 1 - 5 ปี 6 - 10 ปี และ 11 - 20 ปี ใกล้เคียงกัน กราฟจึงเกือบจะอยู่ในระดับเดียวกัน ทำให้พบว่า แนวโน้มของคะแนนทัศนคติของครูที่มีต่ออาชีพครูด้านตัวครูผู้สอนไม่มีลักษณะเพิ่มขึ้นตามจำนวนปีที่ทำการสอน

จากผลการวิเคราะห์ข้อมูลของคะแนนทัศนคติของครูที่มีต่ออาชีพครูด้านตัวนักเรียนสรุปได้ดังนี้

1. กลุ่มครูชายและหญิงมีทัศนคติต่ออาชีพครูด้านตัวนักเรียนในทางบวก แต่อยู่ในระดับที่แตกต่างกันคือกลุ่มครูหญิงมีทัศนคติทางบวกสูงกว่ากลุ่มครูชาย
2. กลุ่มครูที่มีจำนวนปีที่ทำการสอนต่างกันมีทัศนคติต่ออาชีพครูด้านตัวนักเรียนในทางบวกแตกต่างกัน โดยที่กลุ่มนักศึกษาฝึกหัดครูชั้นปีที่ 4 มีทัศนคติทางบวกสูงกว่ากลุ่มครูที่ทำการสอนมาแล้ว 1 - 5 ปี และกลุ่มครูที่มีจำนวนปีที่ทำการสอนมาแล้ว 21 - 31 ปี มีทัศนคติทางบวกสูงกว่ากลุ่มครูที่ทำการสอนมาแล้ว 1 - 5 ปี
3. มีปฏิกริยารวม (Interaction) ระหว่างเพศ และจำนวนปีที่ทำการสอนต่อทัศนคติของครูที่มีต่ออาชีพครูด้านตัวนักเรียน โดยที่กลุ่มนักศึกษาครูทั้งชายและหญิง มีทัศนคติทางบวกสูงกว่ากลุ่มครูชายและหญิงเมื่อเข้ามาประกอบอาชีพครูแล้ว และหลังจากทำการสอนมากกว่า 5 ปี ทัศนคติของครูต่ออาชีพครูด้านตัวนักเรียนมีแนวโน้มสูงขึ้นกว่าช่วงที่ทำการสอนมาแล้ว 1 - 5 ปี
4. แนวโน้มของการเปลี่ยนทัศนคติของครูต่ออาชีพครู ด้านตัวนักเรียนไม่เพิ่มขึ้นตามจำนวนปีที่ทำการสอน

2. คะแนนทัศนคติของครูที่มีต่ออาชีพครูค้ำตัวครูผู้สอน

ตารางที่ 6 ค่าเฉลี่ย (Mean) และส่วนเบี่ยงเบนมาตรฐานของคะแนนทัศนคติของครูที่มีต่ออาชีพครูค้ำตัวครูผู้สอน

จำนวนปีที่ ทำการสอน	จำนวน(N)			ค่าเฉลี่ย(\bar{X})			ส่วนเบี่ยงเบนมาตรฐาน(S.D)		
	ชาย	หญิง	รวม	ชาย	หญิง	รวม	ชาย	หญิง	รวม
นักศึกษาคณะปี 4	116	160	276	37.40	36.63	37.40	5.72	5.43	5.63
1 - 5 ปี	150	163	313	36.10	36.70	36.64	4.99	5.23	5.13
6 - 10 ปี	126	150	276	34.23	36.76	36.80	4.27	4.93	4.79
11 - 20 ปี	132	136	268	36.20	36.58	36.28	4.50	4.87	4.69
21 - 31 ปี	127	138	265	38.38	38.26	38.19	4.63	4.55	4.61
รวม	650	748	1398	36.39	36.78	36.53	4.59	4.78	4.62

ศูนย์วิทยทรัพยากร
จุฬาลงกรณ์มหาวิทยาลัย

ตารางที่ 7 ผลการวิเคราะห์ความแปรปรวนของคะแนนทัศนคติของครูที่มีต่อ
 อาชีพครูค้ำตัวครูผู้สอนของกลุ่มครูชาย หญิง ที่มีจำนวนปีที่ทำการ
 สอนแตกต่างกัน

แหล่งความแปรปรวน	SS	df	MS	F
เพศ	11.470	1	11.470	0.462
จำนวนปีที่ทำการสอน	2233.999	4	558.5	22.478*
ปฏิภกริยารวม	283.934	4	70.985	2.857
ความแปรปรวนภายในกลุ่ม	34486.938	1388	24.846	
ผลรวม	37034.094	1397	26.570	

$$* P. < .01 \quad F_{.01}(1, 1388) = 6.63 \quad F_{.01}(4, 1388) = 3.32$$

ผลการวิเคราะห์จากตารางที่ 6 และ 7 ปรากฏว่าทัศนคติของครูที่มีต่ออาชีพครูค้ำตัวครูผู้สอนของกลุ่มครูชายและหญิงไม่แตกต่างกันอย่างมีนัยสำคัญทางสถิติที่ระดับ .01 ส่วนกลุ่มครูที่มีจำนวนปีที่ทำการสอนต่างกัน มีทัศนคติต่ออาชีพครูค้ำตัวครูผู้สอนแตกต่างกันอย่างมีนัยสำคัญทางสถิติที่ระดับ .01 และเมื่อพิจารณาปฏิภกริยารวม (Interaction) พบว่าเพศกับจำนวนปีที่ทำการสอนไม่มีผลทำให้ทัศนคติต่ออาชีพครูค้ำตัวครูผู้สอนแตกต่างกันอย่างมีนัยสำคัญทางสถิติที่ระดับ .01

เมื่อผลการวิเคราะห์ความแปรปรวนระหว่างจำนวนปีที่ทำการสอนมีความแตกต่างกัน ผู้วิจัยได้ทดสอบความแตกต่างของค่าเฉลี่ย (Mean) ของคะแนนทัศนคติของครูที่มีต่ออาชีพครูค้ำตัวครูผู้สอนตามวิธีการของเชฟเฟ้ (Scheffe) ดังแสดงไว้ในตารางที่ 8

ตารางที่ 8 ผลการเปรียบเทียบเป็นรายคู่ของคะแนนเฉลี่ย (\bar{X}) ของทัศนคติ
ของครูที่มีต่ออาชีพครูค้ำตัวครูผู้สอน

จำนวนปีที่ทำการสอน	นักศึกษาฝึกหัดครูปี 4	1 - 5 ปี	6 - 10 ปี	11 - 20 ปี	21 - 30 ปี
ค่าเฉลี่ย	$\bar{X}_1=37.3985$	$\bar{X}_2=36.6358$	$\bar{X}_3=36.7963$	$\bar{X}_4=37.2826$	$\bar{X}_5=38.1924$
นักศึกษาฝึกหัดครูปี 4	-	.61	.4	.1	-.8
1 - 5 ปี		-	-.19	-.7	-1.6**
6 - 10 ปี			-	-.5	-1.394**
11 - 20 ปี				-	-.9

** P. < .05

ผลจากตารางที่ 8 ปรากฏว่ากลุ่มครูที่มีจำนวนปีที่ทำการสอน 21 - 31 ปี มีทัศนคติ
ต่ออาชีพครูค้ำตัวครูผู้สอนแตกต่างในทางบวกสูงกว่ากลุ่มครูที่มีจำนวนปีที่ทำการสอนมาแล้ว
1 - 5 ปี และ 6 - 10 ปี อย่างมีนัยสำคัญที่ระดับ .05

เพื่อศึกษาแนวโน้มของการเปลี่ยนทัศนคติของครูต่ออาชีพครูค้ำตัวครูผู้สอน ผู้วิจัย
ได้ทำการวิเคราะห์แนวโน้ม ดังแสดงในตารางที่ 9

จุฬาลงกรณ์มหาวิทยาลัย

ตารางที่ 9 ผลการวิเคราะห์หาค่าแนวโน้มของทัศนคติของครูที่มีต่ออาชีพครูด้านตัว
ครูผู้สอน ตามจำนวนปีที่ทำการสอน

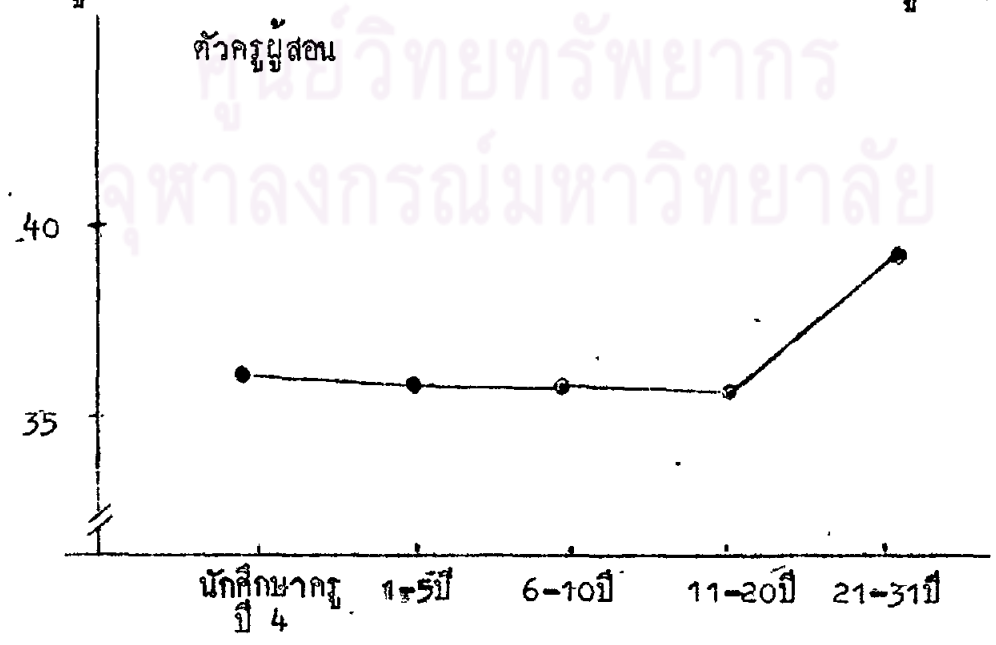
จำนวนปี คะแนนรวม	นักศึกษาครูปี 4	1-5 ปี	6-10ปี	11-20ปี	21-31ปี	Σc^2	C	$\frac{\Sigma C^2}{D}$	F
Coefficient for Linear	-4057	-2659	-1261	1535	7127	78269974	1884884	162.11	6.52

$P. < .01 \quad F_{.01}(1, 1388) = 6.70$

ผลจากตารางที่ 5 แสดงว่าแนวโน้มของทัศนคติของครูต่ออาชีพครูด้านตัวครูผู้สอน
ไม่เพิ่มขึ้นตามจำนวนปีที่ทำการสอน อย่างมีนัยสำคัญที่ระดับ .01

เพื่อให้ชัดเจนยิ่งขึ้น ผู้วิจัยได้นำค่าเฉลี่ย (Mean) ของคะแนนทัศนคติของครูที่
มีต่ออาชีพครูกับด้านตัวครูผู้สอน จากตารางที่ 6 มาเสนอเป็นกราฟ ดังรูปที่ 6

รูปที่ 6 กราฟแสดงค่าเฉลี่ย (Mean) ของคะแนนทัศนคติของครูต่ออาชีพครูด้าน
ตัวครูผู้สอน



ผลจากกราฟรูปที่ 6 พบว่า กลุ่มนักศึกษาครูปีที่ 4 กลุ่มครูที่ทำการสอนมาแล้ว 1 - 5 ปี, 6 - 10 ปี, และ 11 - 20 ปี มีคะแนนใกล้เคียงกัน กราฟจึงเกือบจะอยู่ในระดับเดียวกัน ทำให้พบว่า แนวโน้มของคะแนนทัศนคติของครูต่ออาชีพครูด้านตัวครูผู้สอน ไม่มีลักษณะเพิ่มขึ้นตามจำนวนปีที่ทำการสอน

จากผลการวิเคราะห์ข้อมูลของคะแนนทัศนคติของครูที่มีต่ออาชีพครูด้านตัวครูผู้สอน สรุปได้ดังนี้

1. กลุ่มครูชายและหญิงมีทัศนคติต่ออาชีพครูด้านตัวครูผู้สอนไม่แตกต่างกัน
2. กลุ่มครูที่มีจำนวนปีที่ทำการสอนต่างกัน มีทัศนคติต่ออาชีพครูด้านตัวครูผู้สอนในทางบวกแตกต่างกัน โดยที่กลุ่มครูที่มีจำนวนปีที่ทำการสอนมาแล้ว 21 - 31 ปี มีทัศนคติในทางบวกสูงกว่ากลุ่มครูที่มีจำนวนปีที่ทำการสอนมาแล้ว 1 - 5 ปี และ 6 - 10 ปี
3. ไม่มีปฏิกริยาร่วม (Interaction) ระหว่างเพศและจำนวนปีที่ทำการสอนต่อทัศนคติของครูที่มีต่ออาชีพครูด้านตัวครูผู้สอน
4. แนวโน้มของการเปลี่ยนทัศนคติของครูต่ออาชีพครูด้านตัวครูผู้สอน ไม่เพิ่มขึ้นตามจำนวนปีที่ทำการสอน

ศูนย์วิจัยทรัพยากร
จุฬาลงกรณ์มหาวิทยาลัย

3. คะแนนทัศนคติของครูที่มีต่ออาชีพครู คำนงานครูและการสอนในชั้นเรียน

ตารางที่ 10 ค่าเฉลี่ย (Mean) และส่วนเบี่ยงเบนมาตรฐาน (SD) ของ
คะแนนทัศนคติของครูที่มีต่ออาชีพครู คำนงานครูและการสอนใน
ชั้นเรียน

จำนวนปีที่ ทำการสอน	จำนวน (N)			ค่าเฉลี่ย(\bar{x})			ส่วนเบี่ยงเบนมาตรฐาน(S.D)		
	ชาย	หญิง	รวม	ชาย	หญิง	รวม	ชาย	หญิง	รวม
นักศึกษาคณะศึกษาศาสตร์ปีที่ 4	116	160	276	42.37	42.82	43.18	3.53	3.87	3.77
1 - 5 ปี	150	163	313	40.60	41.73	41.17	3.63	4.89	4.55
6 - 10 ปี	126	150	276	40.56	41.63	40.84	3.56	3.78	3.72
11 - 20 ปี	132	136	268	39.65	42.41	41.80	3.87	5.23	4.31
21 - 30 ปี	127	138	265	42.51	42.82	42.29	3.27	3.33	3.41
รวม	650	748	1398	40.17	41.89	41.68	3.57	4.472	4.09

ศูนย์วิทยทรัพยากร
จุฬาลงกรณ์มหาวิทยาลัย

ตารางที่ 11 ผลการวิเคราะห์ความแปรปรวนของคะแนนทัศนคติของครูที่ต่ออาชีพครูค้ำงานครูและการสอนในชั้นเรียนของกลุ่มครูชาย และหญิง ที่มีจำนวนปีที่ทำการสอนแตกต่างกัน

แหล่งความแปรปรวน	SS	df	MS	F
เพศ	208.753	1	208.753	13.264*
จำนวนปีที่ทำการสอน	1080.297	4	270.074	17.161*
ปฏิกริยารวม	210.757	4	52.689	3.348*
ความแปรปรวนภายในกลุ่ม	21844.121	1388	15.738	
ผลรวม	23377.156	1397	16.734	

$$* P. < .01 \quad F_{.01}(1, 1388) = 6.63 \quad F_{.01}(4, 1388) = 3.32$$

ผลการวิเคราะห์จากตารางที่ 10 และ 11 ปรากฏว่า ทัศนคติของครูที่มีต่ออาชีพครูค้ำงานครูและการสอนในชั้นเรียนของกลุ่มครูชายและหญิง แตกต่างกันอย่างมีนัยสำคัญทางสถิติที่ระดับ .01 โดยเมื่อพิจารณาค่าสถิติพื้นฐานจากตารางที่ 10 แล้วพบว่ากลุ่มครูหญิงมีทัศนคติต่ออาชีพครูค้ำงานครูและการสอนในชั้นเรียนในทางบวกสูงกว่ากลุ่มครูชาย ส่วนกลุ่มครูที่มีจำนวนปีที่ทำการสอนต่างกันมีทัศนคติต่ออาชีพครูค้ำงานครูและการสอนในชั้นเรียน แตกต่างกันอย่างมีนัยสำคัญทางสถิติที่ระดับ .01 และเมื่อพิจารณาปฏิกริยารวม (Interaction) พบว่า เพศกับจำนวนปีที่ทำการสอนมีผลทำให้ทัศนคติที่มีต่ออาชีพครูค้ำงานครูและการสอนในชั้นเรียน แตกต่างกันอย่างมีนัยสำคัญทางสถิติที่ระดับ .01

เมื่อผลการวิเคราะห์ความแปรปรวนระหว่างจำนวนปีที่ทำการสอนมีความแตกต่างกัน ผู้วิจัยจึงทดสอบความแตกต่างของค่าเฉลี่ย (\bar{X}) ของคะแนนทัศนคติของครูต่ออาชีพครูค้ำงานครูและการสอนในชั้นเรียน ตามวิธีการของเชฟเฟ (Scheffe) ดังแสดงไว้ในตารางที่

12

ตารางที่ 12 ผลการเปรียบเทียบเป็นรายคู่ของคะแนนเฉลี่ยของทัศนคติของครูที่มีต่ออาชีพครูค้ำงานครูและการสอนในชั้นเรียน

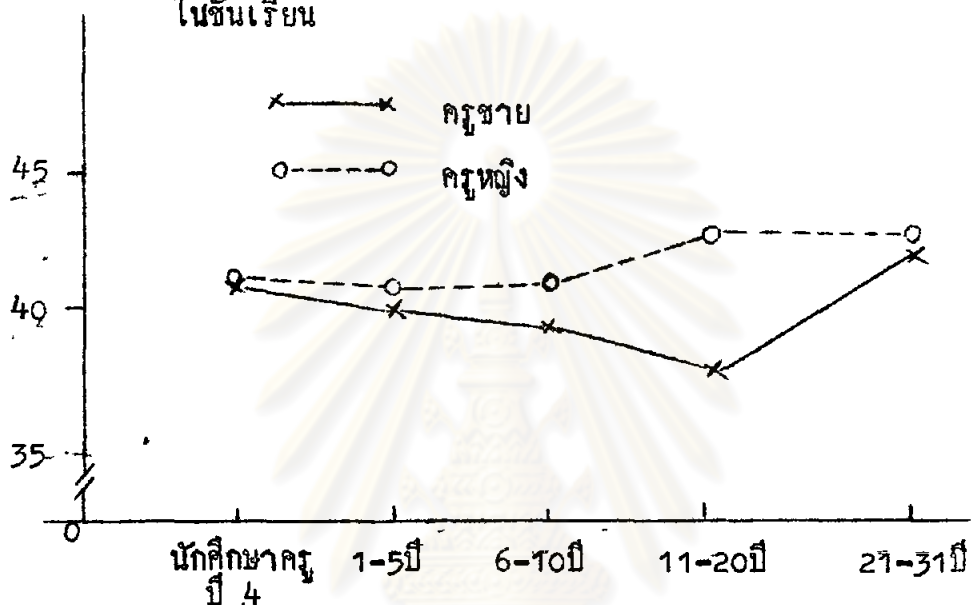
จำนวนปีที่ทำการสอน	นักศึกษาครูปี 4	1-5 ปี	6-10 ปี	11-20 ปี	21-31 ปี
ค่าเฉลี่ย (\bar{X})	$\bar{X}_1=43.1775$	$\bar{X}_2=41.1693$	$\bar{X}_3=40.8442$	$\bar{X}_4=41.8073$	$\bar{X}_5=42.2868$
นักศึกษาครูปี 4	-	2.01**	2.34**	1.38**	.89
1 - 5 ปี		-	.37	-.62	-1.12**
6 - 10 ปี			-	- 1	-1.49**
11 - 20 ปี				-	- .49

**P. <.01 F.05

ผลจากตารางที่ 12 ปรากฏว่า กลุ่มนักศึกษาฝึกหัดครูปี 4 มีทัศนคติต่ออาชีพครูค้ำงานครูและการสอนในชั้นเรียนแตกต่างในทางบวกสูงกว่ากลุ่มครูที่มีจำนวนปีที่ทำการสอน 1-5 ปี 6-10 ปี และ 11-20 ปี อย่างมีนัยสำคัญทางสถิติที่ระดับ .05 และกลุ่มครูที่มีจำนวนปีที่ทำการสอน 21-31 ปี มีทัศนคติต่ออาชีพครูค้ำงานครูและการสอนในชั้นเรียนแตกต่างในทางบวกสูงกว่ากลุ่มครูที่มีจำนวนปีที่ทำการสอน 1-5 ปี และ 6-10 ปี อย่างมีนัยสำคัญทางสถิติที่ระดับ .05

และเมื่อพบว่าปฏิกริยาร่วม (Interaction) ระหว่างเพศกับจำนวนปีที่ทำการสอน มีผลต่อทัศนคติของครูต่ออาชีพครูค้ำงานครูและการสอนในชั้นเรียนได้นำเสนอเป็นกราฟรูปที่ 7 ดังนี้

รูปที่ 7 กราฟแสดงปฏิกริยาร่วม (Interaction) ระหว่างเพศกับจำนวนปีที่ทำการสอนที่มีผลต่อทัศนคติของครูต่ออาชีพครูค้ำงานครูและการสอนในชั้นเรียน



จากรูปที่ 7 ปรากฏว่า กลุ่มนักศึกษาครูทั้งชายและหญิงมีทัศนคติอยู่ในระดับเดียวกับกลุ่มครูที่มีจำนวนปีที่ทำการสอน 21 - 31 ปี และมีทัศนคติทางบวกสูงกว่ากลุ่มครูที่ทำการสอนมาแล้ว 1 - 5 ปี และ 6 - 10 ปี และหลังจากทำการสอนมากกว่า 10 ปี ทัศนคติของครูต่ออาชีพครูค้ำงานครูและการสอนในชั้นเรียนของกลุ่มครูหญิงมีแนวโน้มสูงขึ้นกว่าช่วงที่ทำการสอนมาแล้ว 1 - 5 และ 6 - 10 ปี

เพื่อศึกษาแนวโน้มของการเปลี่ยนทัศนคติของครูต่ออาชีพครูค้ำงานครูและการสอนในชั้นเรียน ผู้วิจัยได้ทำการวิเคราะห์แนวโน้มดังแสดงในตารางที่ 13

ตารางที่ 13 ผลการวิเคราะห์แนวโน้มของทัศนคติของครูที่มีต่ออาชีพครู คำนวณงาน
ครูและการสอนในชั้นเรียน ตามจำนวนปีที่ทำการสอน

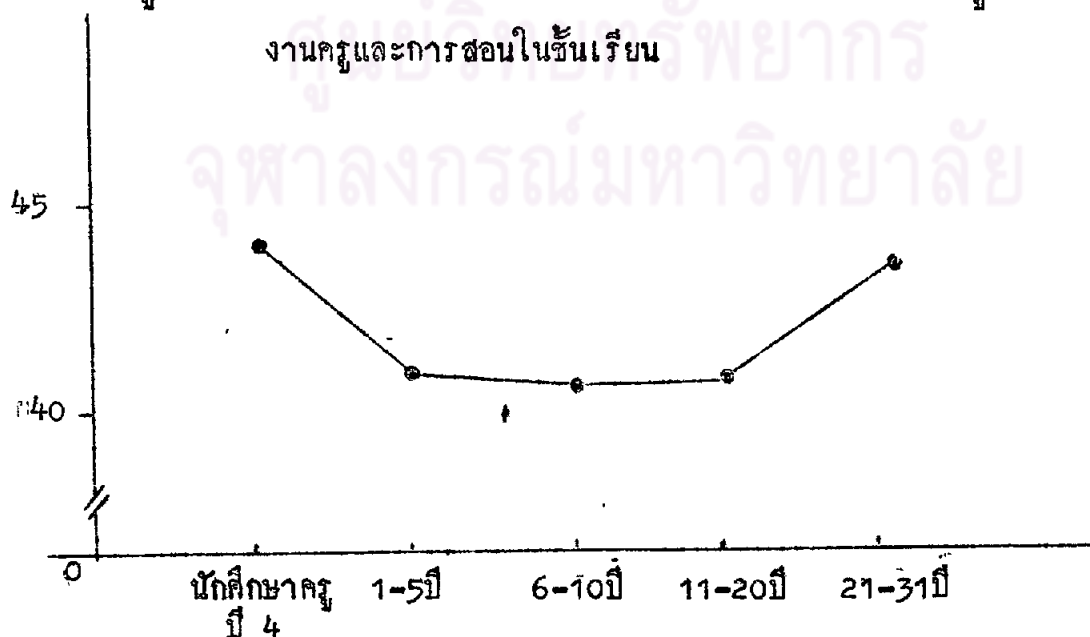
จำนวนปี คะแนนรวม	นักศึกษารูปที่ 4 1-5 ปี	6-10ปี	11-20ปี	21-31ปี	Σc^2	C	C^2/D	F
	11918	12886	11272	11202	11207			
Coefficient of Linear	-4057	-2659	-1261	1535	7127	78269974	238167	2.59 0.164

$$*P. < .01 (F.01(1, 1388) = 6.70)$$

ผลจากตารางที่ 13 แสดงว่าแนวโน้มของทัศนคติของครูที่มีต่ออาชีพครู คำนวณงานครู และการสอนในชั้นเรียนไม่เพิ่มขึ้นตามจำนวนปีที่ทำการสอน อย่างมีนัยสำคัญที่ระดับ .01

เพื่อให้ชัดเจนยิ่งขึ้น ผู้วิจัยได้นำค่าเฉลี่ย (Mean) ของคะแนนทัศนคติของครูที่มีต่ออาชีพครู จากตารางที่ 10 เสนอเป็นกราฟ ดังรูปที่ 8

รูปที่ 8 กราฟแสดงค่าเฉลี่ย (Mean) ของคะแนนทัศนคติของครูต่ออาชีพครู คำนวณงานครูและการสอนในชั้นเรียน



จากกราฟรูปที่ 8 พบว่า กลุ่มนักศึกษาครูปีที่ 4 มีทัศนคติสูงใกล้เคียงกับกลุ่มครูที่ทำการสอนมาแล้ว 21 - 31 ปี และพบว่ากลุ่มครูที่ทำการสอนมาแล้ว 1 - 5 ปี, 6-10 ปี และ 11 - 20 ปี มีทัศนคติใกล้เคียงกัน กราฟจึงเกือบจะอยู่ในระดับเดียวกัน ทำให้พบว่า แนวโน้มของทัศนคติของครูที่มีต่ออาชีพครู, คำนงงานครูและการสอนในชั้นเรียนไม่มีลักษณะเพิ่มขึ้นตามจำนวนปีที่ทำการสอน นอกจากไม่เพิ่มขึ้นตามจำนวนปีที่ทำการสอนแล้ว กลุ่มนักศึกษาครูยังมีทัศนคติสูงกว่ากลุ่มครูที่ทำการสอนมาแล้ว 21 - 31 ปี

จากผลการวิเคราะห์ข้อมูล ของคะแนนทัศนคติของครูที่มีต่ออาชีพครู, คำนงงานครูและการสอนในชั้นเรียน สรุปได้ดังนี้

1. กลุ่มครูชายและหญิงมีทัศนคติต่ออาชีพครู, คำนงงานครูและการสอนในชั้นเรียนในทางบวก แต่อยู่ในระดับที่แตกต่างกัน คือกลุ่มครูหญิงมีทัศนคติทางบวกสูงกว่ากลุ่มครูชาย

2. กลุ่มครูที่มีจำนวนปีที่ทำการสอนต่างกัน มีทัศนคติต่ออาชีพครู, คำนงงานครูและการสอนในชั้นเรียน ในทางบวกแตกต่างกัน โดยที่กลุ่มนักศึกษาฝึกหัดครูชั้นปีที่ 4 มีทัศนคติทางบวกสูงกว่ากลุ่มครูที่ทำการสอนมาแล้ว 1 - 5 ปี, 6 - 10 ปี และ 11 - 20 ปี และกลุ่มครูที่มีจำนวนปีที่ทำการสอน 21 - 31 ปี มีทัศนคติทางบวกสูงกว่ากลุ่มครูที่ทำการสอนมาแล้ว 1 - 5 ปี และ 6 - 10 ปี

3. มีปฏิกริยาร่วม (Interaction) ระหว่างเพศและจำนวนปีที่ทำการสอนต่อทัศนคติของครูที่มีต่ออาชีพครู, คำนงงานครูและการสอนในชั้นเรียน โดยที่กลุ่มนักศึกษาครูทั้งชายและหญิง มีทัศนคติอยู่ในระดับเดียวกันกับกลุ่มครูที่มีจำนวนปีที่ทำการสอน 21 - 31 ปี และมีทัศนคติทางบวกสูงกว่ากลุ่มครูที่ทำการสอนมาแล้ว 1 - 5 และ 6 - 10 ปี และหลังจากทำการสอน 10 ปีขึ้นไป ทัศนคติของครูต่ออาชีพครู, คำนงงานครูและการสอนในชั้นเรียนของกลุ่มครูหญิงมีแนวโน้มสูงขึ้นกว่าช่วงที่ทำการสอนมาแล้ว 1 - 5 และ 6 - 10 ปี

4. แนวโน้มของการเปลี่ยนแปลงทัศนคติของครูต่ออาชีพครู, คำนงงานครูและการสอนในชั้นเรียนไม่เพิ่มขึ้นตามจำนวนปีที่ทำการสอน

4. คะแนนทัศนคติของครูที่มีต่ออาชีพครู กำนันฐานะและค่านิยมครูในสังคม

ตารางที่ 14 ค่าเฉลี่ย (Mean) และส่วนเบี่ยงเบนมาตรฐานของคะแนนทัศนคติของครูต่ออาชีพครูกำนันฐานะทางสังคมและค่านิยมครูในสังคม

จำนวนปีที่ทำการสอน	จำนวน (N)			ค่าเฉลี่ย (\bar{x})			ส่วนเบี่ยงเบนมาตรฐาน (SD)		
	ชาย	หญิง	รวม	ชาย	หญิง	รวม	ชาย	หญิง	รวม
นักศึกษาคณะศึกษาศาสตร์ปีที่ 4	116	160	276	33.80	33.21	33.53	3.60	3.57	3.68
1 - 5 ปี	150	163	313	31.28	32.17	31.75	4.07	4.32	4.22
6 - 10 ปี	126	150	276	31.56	32.16	32.50	3.20	3.86	3.42
11 - 20 ปี	132	136	268	32.86	32.99	33.08	3.70	3.99	3.92
21 - 31 ปี	127	138	265	34.16	33.62	34.01	3.86	3.54	3.79
รวม	650	748	1398	32.84	33.26	32.89	3.56	3.74	3.53

ศูนย์วิทยทรัพยากร
จุฬาลงกรณ์มหาวิทยาลัย

ตารางที่ 15 ผลการวิเคราะห์ความแปรปรวนของคะแนนทัศนคติต่ออาชีพครู
 คำนฐานะและค่านิยม ครูในสังคมของกลุ่มครูชายและหญิงที่มี
 จำนวนปีที่ทำการสอนแตกต่างกัน

แหล่งความแปรปรวน	SS	df	MS	F
เพศ	0.499	1	0.499	0.034
จำนวนปีที่ทำการสอน	892.752	4	223.188	15.273*
ปฏิภกริยารวม	155.365	4	38.841	2.658
ความแปรปรวนภายในกลุ่ม	20283.125	1388	14.163	
ผลรวม	21331.359	1397	15.269	

$$*P. < .01 \quad F_{.01}(1, 1388) = 6.63 \quad F_{.01}(4, 1388) = 3.32$$

ผลการวิเคราะห์จากตารางที่ 14 และ 15 ปรากฏว่า ทัศนคติที่มีต่ออาชีพครู คำนฐานะ และค่านิยมครูในสังคมของกลุ่มครู ชายและหญิงไม่แตกต่างกันอย่างมีนัยสำคัญทางสถิติที่ระดับ .01 ส่วนกลุ่มครูที่มีจำนวนปีที่ทำการสอนต่างกัน มีทัศนคติต่ออาชีพครู คำนฐานะ และค่านิยมครูในสังคมแตกต่างกันอย่างมีนัยสำคัญทางสถิติที่ระดับ .01 และเมื่อพิจารณาปฏิภกริยารวม (Interaction) พบว่าเพศกับจำนวนปีที่ทำการสอนไม่มีผลทำให้ทัศนคติของครูต่ออาชีพครู คำนฐานะและค่านิยมครูในสังคมแตกต่างกันอย่างมีนัยสำคัญทางสถิติที่ระดับ .01

เมื่อผลการวิเคราะห์ความแปรปรวนระหว่างจำนวนปีที่ทำการสอน มีความแตกต่างกัน ผู้วิจัยจึงทำการทดสอบความแตกต่างของค่าเฉลี่ย (\bar{X}) ของทัศนคติของครูที่มีต่ออาชีพครู คำนฐานะ และค่านิยมครูในสังคม ตามวิธีการของเชฟเฟ้ (Scheffe) ดังแสดงไว้ในตารางที่ 16.

ตารางที่ 16 ผลการเปรียบเทียบเทียบเป็นรายคู่ของคะแนนเฉลี่ยของทัศนคติ
ของครูที่มีต่ออาชีพครูฐานะและค่านิยมครูในสังคม

จำนวนปีที่ทำการสอน	นักศึกษาครูปีที่ 4	1-5 ปี	6-10 ปี	11-20 ปี	21-31 ปี
ค่าเฉลี่ย (\bar{x})	$\bar{x}_1=33.53$	$\bar{x}_2=31.75$	$\bar{x}_3=32.5$	$\bar{x}_4=33.08$	$\bar{x}_5=34.0038$
นักศึกษาครูปีที่ 4	-	1.78**	1.03**	.45	-.47
1 - 5 ปี	-	-	-.75	-1.33**	-2.25**
6 - 10 ปี	-	-	-	-.58	-1.5**
11 - 20 ปี	-	-	-	-	-.92

** P. < .05

ผลจากตารางที่ 16 ปรากฏว่ากลุ่มนักศึกษาครูชั้นปีที่ 4 มีทัศนคติต่ออาชีพครูฐานะและค่านิยมครูในสังคมแตกต่างในทางบวกสูงกว่ากลุ่มครูที่มีจำนวนปีที่ทำการสอน 1-5 ปี และ 6 - 10 ปี อย่างมีนัยสำคัญทางสถิติที่ระดับ .05 และกลุ่มครูที่มีจำนวนปีที่ทำการสอน 21-31 ปี มีทัศนคติต่ออาชีพครูฐานะและค่านิยมครูในสังคมแตกต่างในทางบวกสูงกว่ากลุ่มครูที่มีจำนวนปีที่ทำการสอน 1-5 ปี และ 6-10 ปี อย่างมีนัยสำคัญทางสถิติที่ระดับ .05 และกลุ่มครูที่มีจำนวนปีที่ทำการสอน 11-20 ปี มีทัศนคติต่ออาชีพครูฐานะและค่านิยมครูในสังคมแตกต่างในทางบวกสูงกว่ากลุ่มครูที่มีจำนวนปีที่ทำการสอน 1-5 ปี อย่างมีนัยสำคัญทางสถิติที่ระดับ .05

เพื่อศึกษาแนวโน้มของการเปลี่ยนทัศนคติของครูที่มีต่ออาชีพครูฐานะและค่านิยมครูในสังคม ผู้วิจัยได้ทำการวิเคราะห์แนวโน้ม ดังแสดงในตารางที่ 17

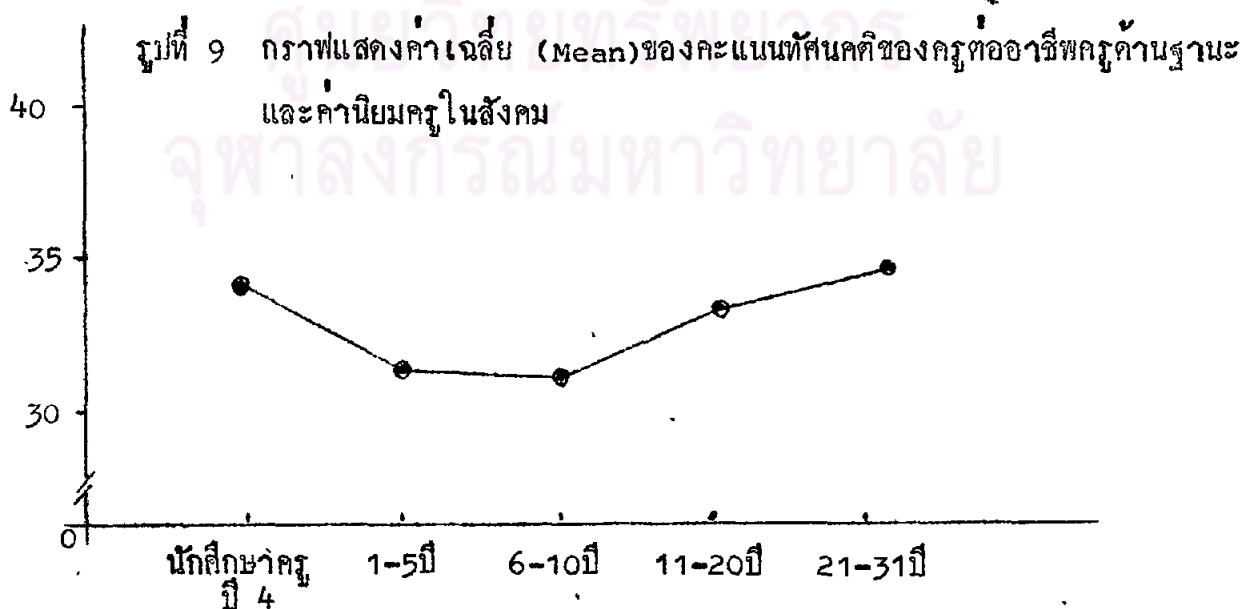
ตารางที่ 17 ผลการวิเคราะห์แนวโน้มของการ เปลี่ยนทัศนคติของครูต่ออาชีพครู
 ด้านฐานะและค่านิยมครูในสังคม ตามจำนวนปีที่ทำการสอน

จำนวนปี คะแนนรวม	นักศึกษาครูปี 4	1-5 ปี	6-10ปี	11-20ปี	21-31ปี	Σc^2	c	$\frac{c^2}{D}$	F
	9254	9938	8970	8765	9011				
Coefficient of Linear	-4057	-2659	-1261	1535	7127	78269974	1449382	98.795	6.47

$$P. < .01 \quad F.01(1, 1388) = 6.70$$

ผลจากตารางที่ 17 แสดงว่าแนวโน้มของทัศนคติของครูที่มีต่ออาชีพครูด้านฐานะ
 และค่านิยมครูในสังคม ไม่เพิ่มขึ้นเป็นเส้นตรง ตามจำนวนปีที่ทำการสอน อย่างมีนัยสำคัญที่
 ระดับ .01

เพื่อให้ชัดเจนยิ่งขึ้น ผู้วิจัยได้นำค่าเฉลี่ย (Mean) ของคะแนนทัศนคติของครูที่มีต่อ
 อาชีพครู จากตารางที่ 14 เสนอเป็นกราฟ ดังรูปที่ 9



จากกราฟรูปที่ 9 พบว่า กลุ่มนักศึกษาครูชั้นปีที่ 4 มีทัศนคติอยู่ในระดับสูงใกล้เคียงกับกลุ่มที่ทำการสอน 11-20 และ 21-31 ปี และพบว่าคะแนนทัศนคติของกลุ่มครูที่ทำการสอน 1-5 และ 6-10 ปี ใกล้เคียงกัน กราฟจึงเกือบจะอยู่ในระดับเดียวกัน ทำให้พบว่า แนวโน้มของคะแนนทัศนคติของครูที่มีต่ออาชีพครู คำนวณและค่านิยมครูในสังคมไม่มีลักษณะเพิ่มขึ้นตามจำนวนปีที่ทำการสอน

จากผลการวิเคราะห์ข้อมูลของคะแนนทัศนคติของครูที่มีต่ออาชีพครู คำนวณและค่านิยมครูในสังคม สรุปได้ดังนี้

1. กลุ่มครูชายและหญิงมีทัศนคติต่ออาชีพครู คำนวณและค่านิยมครูในสังคมไม่แตกต่างกัน
2. กลุ่มครูที่มีจำนวนปีที่ทำการสอนต่างกัน มีทัศนคติต่ออาชีพครู คำนวณและค่านิยมครูในสังคมในทางบวกแตกต่างกัน โดยที่กลุ่มนักศึกษาฝึกหัดครูชั้นปีที่ 4 มีทัศนคติทางบวกสูงกว่ากลุ่มครูที่มีจำนวนปีที่ทำการสอนมาแล้ว 1-5 ปี และ 6-10 ปี ส่วนกลุ่มครูที่มีจำนวนปีที่ทำการสอนมาแล้ว 11-20 ปี มีทัศนคติทางบวกสูงกว่ากลุ่มครูที่มีจำนวนปีที่ทำการสอนมาแล้ว 1-5 ปี และกลุ่มครูที่มีจำนวนปีที่ทำการสอนมาแล้ว 21-31 ปี มีทัศนคติทางบวกสูงกว่ากลุ่มครูที่มีจำนวนปีที่ทำการสอนมาแล้ว 1-5 ปี และ 6-10 ปี
3. ไม่พบปฏิกริยาร่วม (Interaction) ระหว่างเพศ กับจำนวนปีที่ทำการสอนต่อทัศนคติและครูที่มีต่ออาชีพครู คำนวณและค่านิยมครูในสังคม
4. แนวโน้มของการเปลี่ยนทัศนคติของครูต่ออาชีพครู คำนวณและค่านิยมครูในสังคมไม่เพิ่มขึ้นตามจำนวนปีที่ทำการสอน



5. คะแนนทัศนคติของครูที่มีต่ออาชีพครู ด้านความมั่นคงก้าวหน้าในอาชีพครู ตารางที่ 18 ค่าเฉลี่ย (Mean) และส่วนเบี่ยงเบนมาตรฐาน (S.D.) ของคะแนนทัศนคติของครูที่มีต่ออาชีพครูด้านความมั่นคงก้าวหน้าในอาชีพครู

จำนวนที่ทำ การสอน	จำนวน (N)			ค่าเฉลี่ย (\bar{X})			ส่วนเบี่ยงเบนมาตรฐาน (S.D)		
	ชาย	หญิง	รวม	ชาย	หญิง	รวม	ชาย	หญิง	รวม
นักศึกษาระดับ 4	116	160	276	31.40	32.43	31.80	3.47	4.21	3.74
1 - 5 ปี	150	163	313	29.52	30.31	29.88	3.90	4.02	3.97
6 - 10 ปี	126	150	276	29.17	29.90	30.51	2.72	3.67	3.20
11 - 20 ปี	132	136	268	30.71	31.05	31.16	3.01	3.97	3.85
21 - 31 ปี	127	138	265	31.33	32.15	33.30	23.63	24.79	24.59
รวม	650	748	1398	30.61	30.92	31.28	11.07	11.78	11.26

ศูนย์วิทยทรัพยากร
จุฬาลงกรณ์มหาวิทยาลัย

ตารางที่ 19 ผลการวิเคราะห์ความแปรปรวนของคะแนนทัศนคติของครูต่ออาชีพครูด้านความมั่นคงก้าวหน้าในอาชีพครูของกลุ่มครูชาย และหญิง ที่มีจำนวนปีที่ทำการสอนต่างกัน

แหล่งความแปรปรวน	SS	df	MS	F
เพศ	20.732	1	20.732	0.165
จำนวนปีที่ทำการสอน	1932.984	4	483.246	3.836*
ปฏิกริยารวม	436.875	4	109.219	0.867
ความแปรปรวนภายในกลุ่ม	174840.125	1388	125.965	
ผลรวม	177229.438	1397	126.864	

$$P. < .01 \quad F_{.01}(1, 1388) = 6.63 \quad F(4, 1388) = 3.32$$

ผลการวิเคราะห์จากตารางที่ 18 และ 19 ปรากฏว่าทัศนคติของครูที่มีต่ออาชีพครูด้านความมั่นคงก้าวหน้าในอาชีพครูของกลุ่มครูชายและหญิงไม่แตกต่างกันอย่างมีนัยสำคัญทางสถิติที่ระดับ .01 ส่วนกลุ่มครูที่มีจำนวนปีที่ทำการสอนต่างกัน มีทัศนคติต่ออาชีพครูด้านความมั่นคงก้าวหน้าในอาชีพครูแตกต่างกันอย่างมีนัยสำคัญทางสถิติที่ระดับ .01 และเมื่อพิจารณาปฏิกริยารวม (Interaction) พบว่าเพศกับจำนวนปีที่ทำการสอนไม่มีผลทำให้ทัศนคติต่ออาชีพครูด้านความมั่นคงก้าวหน้าในอาชีพครูแตกต่างกันอย่างมีนัยสำคัญทางสถิติที่ระดับ .01

เมื่อผลการวิเคราะห์ความแปรปรวนระหว่างจำนวนปีที่ทำการสอนมีความแตกต่างกัน ผู้วิจัยจึงทดสอบความแตกต่างของค่าเฉลี่ย (\bar{x}) ของทัศนคติของครูที่มีต่ออาชีพครูด้านความมั่นคงก้าวหน้าในอาชีพครูตามวิธีการของเชฟเฟ้ (Scheffe) ดังแสดงไว้ในตารางที่ 20

ตารางที่ 20 ผลการเปรียบเทียบเป็นรายคู่ของคะแนนเฉลี่ย (\bar{x}) ของทัศนคติ
ของครูที่มีต่ออาชีพครู ด้านความมั่นคงก้าวหน้าในอาชีพครู

จำนวนปีที่ทำการสอน คาเฉลี่ย	นักศึกษาคูปีที่ 4 $\bar{x}_1=31.8$	1-5 ปี $\bar{x}_2=29.88$	6-10 ปี $\bar{x}_3=30.51$	11-20 ปี $\bar{x}_4=31.164$	21-31 ปี $\bar{x}_5=33.298$
นักศึกษาคูปีที่ 4	-	1.92	1.29	.636	-1.498
1 - 5 ปี		-	-0.63	-1.284	-3.498**
6 - 10 ปี			-	.654	-2.788
11 - 20 ปี				-	-2.134

**P. < .05

ผลจากตารางที่ 20 ปรากฏว่ากลุ่มครูที่มีจำนวนปีที่ทำการสอน 21-31 ปี มีทัศนคติ
ต่ออาชีพครูด้านความมั่นคงก้าวหน้าในอาชีพครูแตกต่างในทางบวกสูงกว่ากลุ่มครูที่มีจำนวนปีที่
ทำการสอน 1-5 ปี อย่างมีนัยสำคัญทางสถิติที่ระดับ .05

เพื่อศึกษาแนวโน้มของการเปลี่ยนทัศนคติของครูที่มีต่ออาชีพครู ด้านความมั่นคง
ก้าวหน้าในอาชีพครู ผู้วิจัยได้ทำการวิเคราะห์แนวโน้ม ดังแสดงในตารางที่ 21

จุฬาลงกรณ์มหาวิทยาลัย

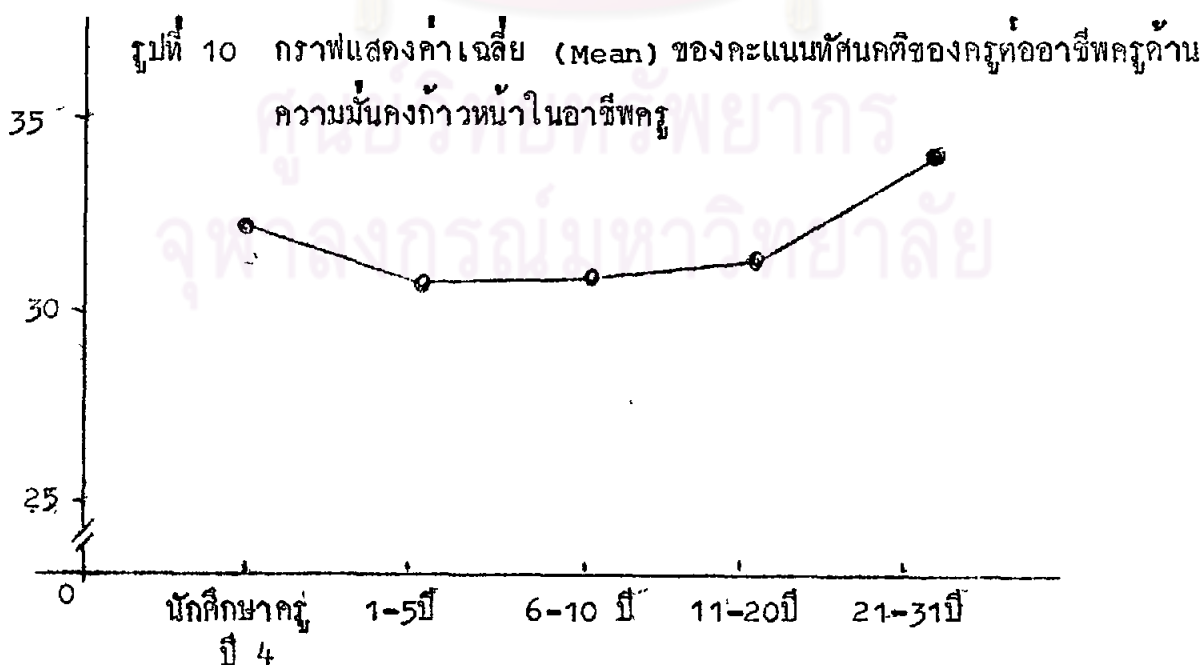
ตารางที่ 21 ผลการวิเคราะห์แนวโน้มของการเปลี่ยนทัศนคติของครูต่ออาชีพครู
ด้านความมั่นคงก้าวหน้าในอาชีพครู ตามจำนวนปีที่ทำการสอน

จำนวนปี	นักศึกษาคูปี 4	1-5 ปี	6-10 ปี	11-20 ปี	21-31 ปี	Σc^2	c	c^2/D	F
คะแนนรวม	8877	9354	8421	8351	8825				
Coefficient of Linear	-4057	-2059	-1261	1535	7127	78269974	4815104	826.60	6.562

$$*P. < .01 \quad F.01(1, 1388) = 6.70$$

ผลจากตารางที่ 21 แสดงว่าแนวโน้มของทัศนคติของครูที่มีต่ออาชีพครูด้านความมั่นคง
ก้าวหน้าในอาชีพครูไม่เพิ่มขึ้นตามจำนวนปีที่ทำการสอนอย่างมีนัยสำคัญทางสถิติที่ระดับ .01

เพื่อให้ชัดเจนยิ่งขึ้น ผู้วิจัยได้นำค่าเฉลี่ย (Mean) ของคะแนนทัศนคติของครูที่มีต่อ
อาชีพครู จากตารางที่ 18 มาเสนอเป็นกราฟดังรูปที่ 10



จากรูปที่ 10 พบว่ากลุ่มนักศึกษาระดับชั้นปีที่ A มีทัศนคติทางบวกอยู่ในระดับสูงกว่ากลุ่มครูที่ทำการสอน 1-5 ปี, 6-10 ปี และ 11 - 20 ปี และพบว่ากลุ่มครูที่ทำการสอน 1-5 ปี, 6-10 ปี และ 11-20 ปี มีคะแนนทัศนคติใกล้เคียงกัน กราฟจึงเกือบจะอยู่ในระดับเดียวกัน ทำให้พบว่าแนวโน้มของคะแนนทัศนคติของครูที่มีต่ออาชีพครูด้านความมั่นคงก้าวหน้าในอาชีพครู ไม่มีลักษณะเพิ่มขึ้นตามจำนวนปีที่ทำการสอน

จากผลการวิเคราะห์ข้อมูลของคะแนนทัศนคติของครูที่มีต่ออาชีพครูด้านความมั่นคงก้าวหน้าในอาชีพครู สรุปได้ดังนี้

1. กลุ่มครูชาย และหญิงมีทัศนคติต่ออาชีพครูด้านความมั่นคงก้าวหน้าในอาชีพครู ไม่แตกต่างกัน
2. กลุ่มครูที่มีจำนวนปีที่ทำการสอนต่างกัน มีทัศนคติต่ออาชีพครูด้านความมั่นคงก้าวหน้าในอาชีพครูในทางบวกแตกต่างกัน โดยที่กลุ่มครูที่มีจำนวนปีที่ทำการสอนมาแล้ว 21-31 ปีมีทัศนคติทางบวกสูงกว่ากลุ่มครูที่มีจำนวนปีที่ทำการสอนมาแล้ว 1-5 ปี
3. ไม่พบปฏิกิริยาร่วม (Interaction) ระหว่างเพศกับจำนวนปีที่ทำการสอนต่อทัศนคติของครูที่มีต่ออาชีพครูด้านความมั่นคงก้าวหน้าในอาชีพครู
4. แนวโน้มของการเปลี่ยนทัศนคติของครูต่ออาชีพครู ด้านความมั่นคงก้าวหน้าในอาชีพครู ไม่เพิ่มขึ้นตามจำนวนปีที่ทำการสอน

6. คะแนนทัศนคติของครูที่มีต่ออาชีพครูโดยส่วนรวม

ตารางที่ 22 ค่าเฉลี่ย (Mean) และส่วนเบี่ยงเบนมาตรฐาน (S.D.) ของ
คะแนนทัศนคติของครูต่ออาชีพครูโดยส่วนรวม

จำนวนปีที่ทำ การสอน	จำนวน(N)			ค่าเฉลี่ย(\bar{X})			ส่วนเบี่ยงเบนมาตรฐาน(S.D.)		
	ชาย	หญิง	รวม	ชาย	หญิง	รวม	ชาย	หญิง	รวม
นักศึกษาคณะศึกษาศาสตร์ปีที่ 4	116	160	276	167.38	167.93	167.82	12.48	12.37	12.38
1 - 5 ปี	150	163	313	157.95	159.72	159.36	13.32	16.72	14.20
6 - 10 ปี	126	150	276	158.78	163.32	161.04	11.88	13.67	12.86
11 - 20 ปี	132	136	268	160.66	165.02	162.88	13.51	14.67	14.15
21 - 31 ปี	127	138	265	169.48	171.10	170.10	40.47	16.29	16.23
รวม	650	748	1398	163.77	164.41	164.07	47.96	13.27	13.10

ศูนย์วิทยทรัพยากร
จุฬาลงกรณ์มหาวิทยาลัย

ตารางที่ 23 ผลการวิเคราะห์ความแปรปรวนของคะแนนทัศนคติที่มีต่ออาชีพครู โดยส่วนรวมของกลุ่มครูชายและหญิงที่มีจำนวนปีที่ทำการสอนแตกต่างกัน

แหล่งความแปรปรวน	SS	df	MS	F
เพศ	205.338	1	205.338	0.179
จำนวนปีที่ทำการสอน	23432.113	4	5858.027	5.116*
ปฏิกริยารวม	12065.633	4	3016.408	2.634
ความแปรปรวนภายในกลุ่ม	1589412.00	1388	1145.109	
ผลรวม	1625056.00	1397	1163.247	

$$* P. < .01 \quad F.01(1, 1388) = 6.63 \quad F.01(4, 1388) = 3.32$$

ผลการวิเคราะห์จากตารางที่ 22 และ 23 ปรากฏว่าทัศนคติของครูที่มีต่ออาชีพครูในทุกด้านโดยส่วนรวมของกลุ่มครูชายและหญิง ไม่แตกต่างกันอย่างมีนัยสำคัญทางสถิติที่ระดับ .01 ส่วนกลุ่มครูที่มีจำนวนปีที่ทำการสอนต่างกัน มีทัศนคติต่ออาชีพครูในทุกด้านโดยส่วนรวมแตกต่างกันอย่างมีนัยสำคัญทางสถิติที่ระดับ .01 และเมื่อพิจารณาปฏิกริยารวม (Interaction) พบว่า เพศ กับจำนวนปีที่ทำการสอนไม่มีผลทำให้ทัศนคติของครูต่ออาชีพครูในทุกด้านโดยส่วนรวมแตกต่างกันอย่างมีนัยสำคัญทางสถิติที่ระดับ .01

เมื่อผลการวิเคราะห์ความแปรปรวนระหว่างจำนวนปีที่ทำการสอนมีความแตกต่างกัน ผู้วิจัยจึงทำการทดสอบความแตกต่างของค่าเฉลี่ย (\bar{X}) ของทัศนคติของครูต่ออาชีพครูในทุกด้านโดยส่วนรวมตามวิธีการของเชฟเฟ้ (Scheffe) ดังแสดงผลไว้ในตารางที่ 24

ตารางที่ 24 ผลการเปรียบเทียบเป็นรายคู่ของคะแนนเฉลี่ย (\bar{X}) ของทัศนคติของครูต่ออาชีพครูในทุกด้านโดยส่วนรวม

จำนวนปีที่ทำการสอน คาเฉลี่ย	นักศึกษาฝึกหัดครูปีที่ 4 $\bar{X}_1=167.82$	1-5 ปี $\bar{X}_2=159.36$	6-10 ปี $\bar{X}_3=161.04$	11-20 ปี $\bar{X}_4=162.88$	21-31 ปี $\bar{X}_5=170.10$
นักศึกษาคูปีปีที่ 4	-	8.56**	6.78	4.94	-2.28
1 - 5 ปี		-	-1.68	-3.52	-10.74**
6 - 10 ปี			-	-1.84	- 9.06**
11 - 20 ปี				-	- 7.22

** P. < .05

ผลจากตารางที่ 24 ปรากฏว่ากลุ่มนักศึกษาคูปีปีที่ 4 มีคะแนนทัศนคติต่ออาชีพครู โดยส่วนรวมแตกต่างในทางบวกสูงกว่ากลุ่มครูที่มีจำนวนปีที่ทำการสอนมาแล้ว 1-5 ปี อย่างมีนัยสำคัญทางสถิติที่ระดับ .05 และปรากฏว่ากลุ่มครูที่มีจำนวนปีที่ทำการสอน 21-31 ปี มีทัศนคติต่ออาชีพครูโดยส่วนรวมแตกต่างในทางบวกสูงกว่ากลุ่มครูที่มีจำนวนปีที่ทำการสอน 1-5 ปี และ 6-10 ปี อย่างมีนัยสำคัญทางสถิติที่ระดับ .05

เพื่อศึกษาแนวโน้มของการเปลี่ยนทัศนคติของครูที่มีต่ออาชีพครู ในทุกด้านโดยส่วนรวมผู้วิจัยได้ทำการวิเคราะห์แนวโน้ม ดังแสดงในตารางที่ 25

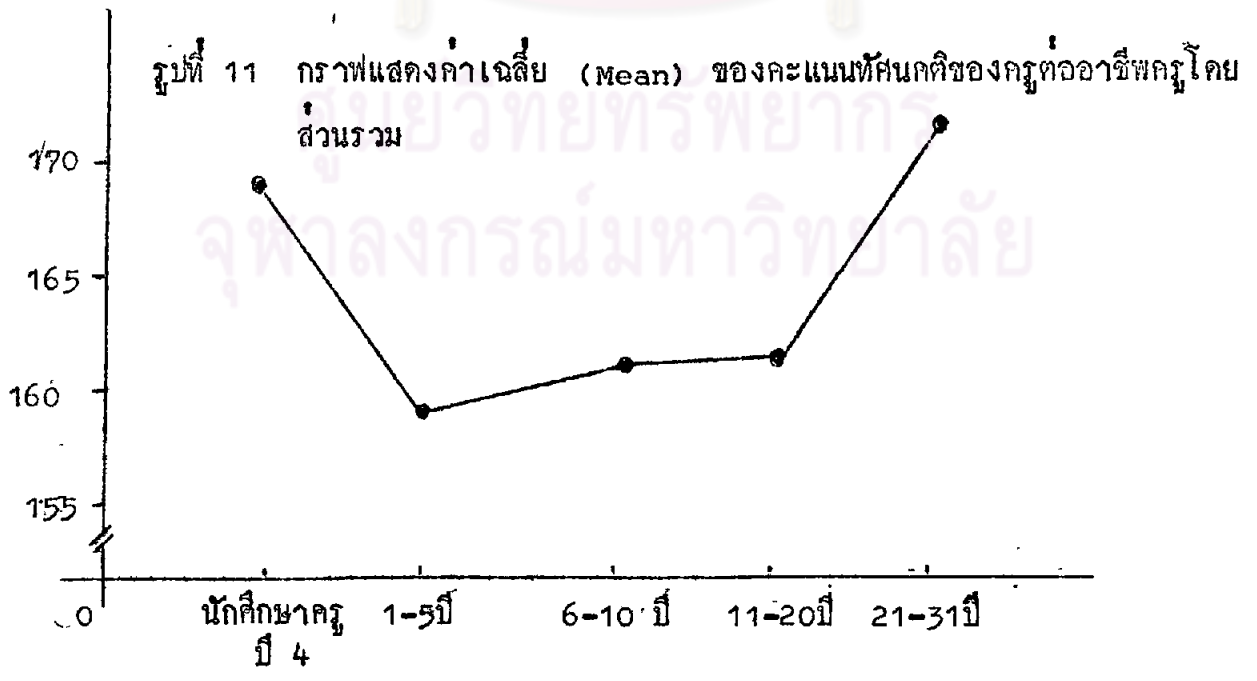
ตารางที่ 25 ผลการวิเคราะห์แนวโน้มของการเปลี่ยนทัศนคติของครูที่อออาชีพครู
ทุกด้านโดยส่วนรวมตามจำนวนปีที่ทำการสอน

จำนวนปี	นักศึกษาคูปี 4	1-5 ปี	6-10ปี	11-20ปี	21-31ปี	Σc^2	c	$\frac{c^2}{D}$	F
จำนวน	46618	49879	44436	43657	44050				
efficient	-4057	-2659	-1261	1535	7127	78269974	11510779	6045.83	5.2796
Linear									

$P < .01 \quad F_{.01}(1, 1388) = 6.70$

ผลจากตารางที่ 25 แสดงว่าแนวโน้มของทัศนคติของครูที่มีต่ออาชีพครูโดยส่วนรวม
ไม่เพิ่มขึ้นตามจำนวนปีที่ทำการสอน อย่างมีนัยสำคัญที่ระดับ .01

เพื่อให้ชัดเจนยิ่งขึ้น ผู้วิจัยได้นำค่าเฉลี่ย (Mean) ของคะแนนทัศนคติของครูที่อออาชีพ
ครูจากตารางที่ 22 เสนอเป็นกราฟ ดังรูปที่ 11



จากรูปที่ 11 พบว่ากลุ่มนักศึกษาครูปีที่ 4 มีทัศนคติทางบวกอยู่ในระดับสูงกว่ากลุ่มครูที่ทำการสอน 1-5 ปี, 6-10 ปี และ 11-20 ปี ทำให้พบว่า แนวโน้มของทัศนคติของครูที่มีต่ออาชีพครู โดยส่วนรวมไม่มีลักษณะเพิ่มขึ้นตามจำนวนปีที่ทำการสอน

จากผลการวิเคราะห์ข้อมูลของคะแนนทัศนคติของครูที่มีต่ออาชีพครูในทุกด้านโดยส่วนรวม สรุปได้ดังนี้

1. กลุ่มครูชายและหญิงมีทัศนคติต่ออาชีพครูในทุกด้านโดยส่วนรวมไม่แตกต่างกัน
2. กลุ่มครูที่มีจำนวนปีที่ทำการสอนต่างกันมีทัศนคติต่ออาชีพครูในทุกด้านโดยส่วนรวมในทางบวกแตกต่างกัน โดยนักศึกษาฝึกหัดครูชั้นปีที่ 4 มีทัศนคติในทางบวกสูงกว่ากลุ่มครูที่มีจำนวนปีที่ทำการสอนมาแล้ว 1-5 ปี และกลุ่มครูที่มีจำนวนปีที่ทำการสอนมาแล้ว 21-31 ปี มีทัศนคติในทางบวกสูงกว่ากลุ่มครูที่มีจำนวนปีที่ทำการสอนมาแล้ว 1-5 ปี และ 6-10 ปี
3. ไม่มีปฏิกริยาร่วม (Interaction) ระหว่างเพศกับจำนวนปีที่ทำการสอนต่อทัศนคติของครูที่มีต่ออาชีพครูในทุกด้านโดยส่วนรวม
4. แนวโน้มของการเปลี่ยนแปลงทัศนคติของครูต่ออาชีพครูในทุกด้านโดยส่วนรวม ไม่เพิ่มขึ้นตามจำนวนปีที่ทำการสอน

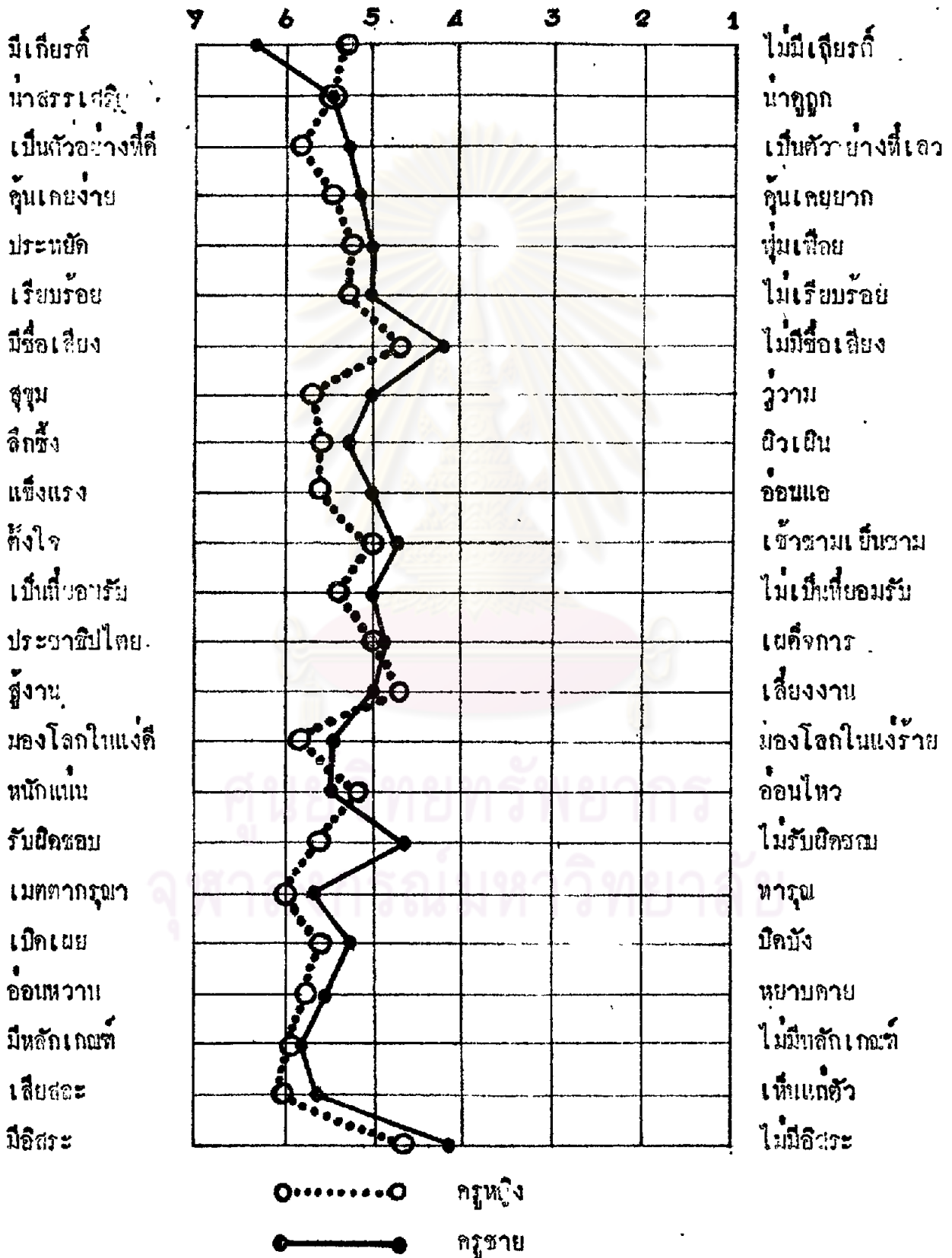
7. การศึกษาทัศนคติของครูที่มีต่ออาชีพครู ซึ่งวัดโดยมาตราแนบจำแนก (The Semantic Differential Scale)

ผู้วิจัยได้ทำการเสนอเส้นภาพ (profile) เปรียบเทียบค่าคะแนนเฉลี่ยเป็นรายข้อ ของคุณลักษณะของอาชีพครูลักษณะต่าง ๆ โดยใช้มโนทัศน์ "อาชีพครูประถมศึกษาในปัจจุบัน" เป็นตัวเร้า โดยแยกเสนอดังนี้

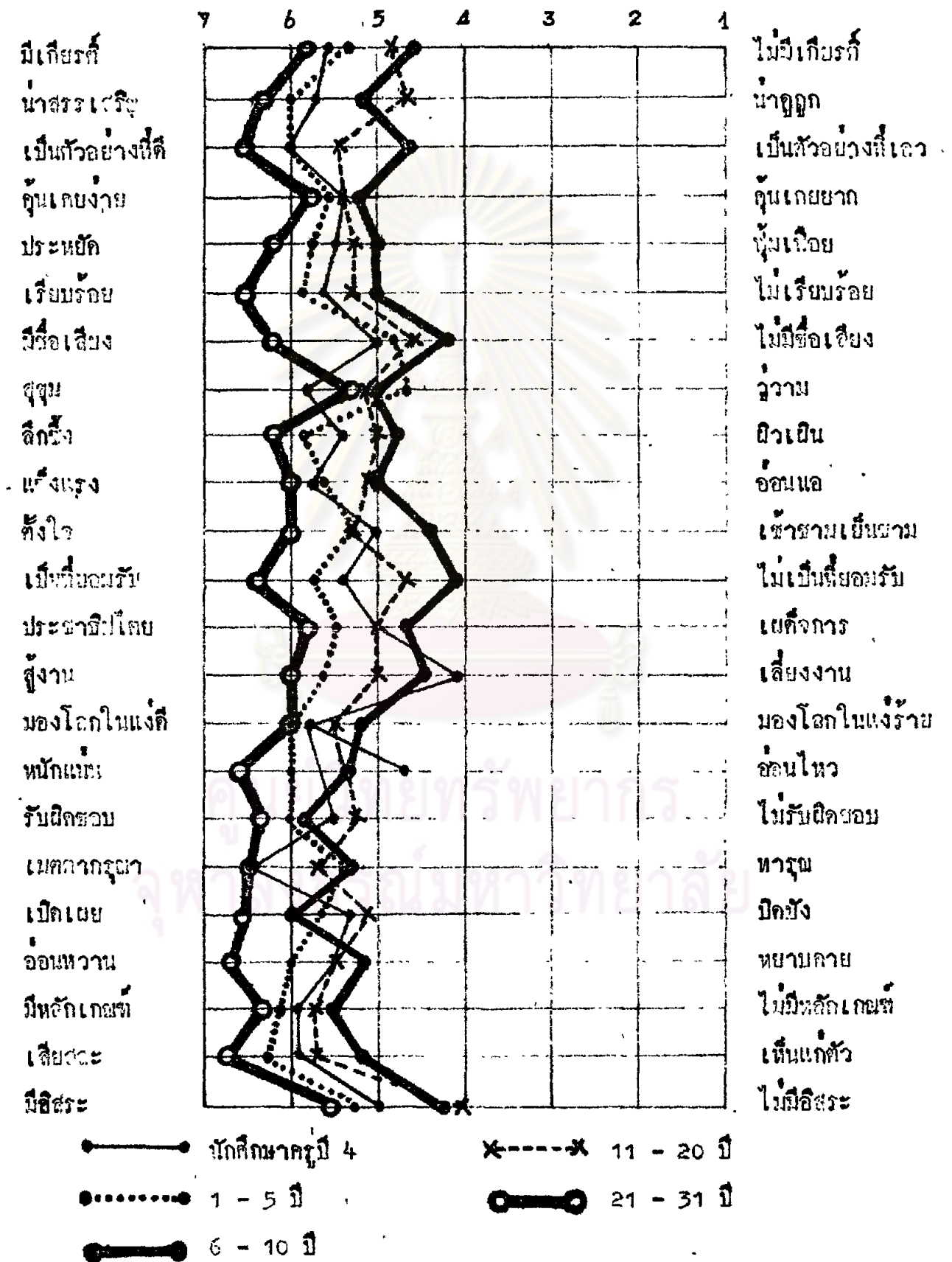
7.1 เส้นภาพ (profile) เปรียบเทียบค่าคะแนนเฉลี่ยเป็นรายข้อ ของคุณลักษณะของอาชีพครู ซึ่งประเมินโดยกลุ่มครูชายและหญิง

7.2 เส้นภาพ (profile) เปรียบเทียบค่าคะแนนเฉลี่ยเป็นรายข้อ ของคุณลักษณะของอาชีพครู ซึ่งประเมินโดยกลุ่มครูที่มีจำนวนปีที่ทำการสอนต่างกัน

ภาพที่ 12 เติ้ลภาพ (Profile) เปรียบเทียบค่าคะแนนเฉลี่ยเป็นรายข้อ ประเด็นคุณลักษณะต่าง ๆ ของอาชิตกร โดยใช้นาโทศน์ "อาชิตกรประถมศึษาในปัจจุบัน" เป็นตัวเร้า อีองกลุ่มครูชาย และหญิง



ภาพที่ 13 เส้นภาพ (Profile) เปรียบเทียบค่าเฉลี่ยเป็นรายข้อ ประเด็นลักษณะต่าง ๆ ของอาชังกร โดยโธมโนทัศน์ "อาชีพการประมงกักขังในมาจจุบัน" เป็นตัวเร้าของกลุ่มที่มีจำนวนมีที่พหการ สอนต่างกัน



จากเส้นภาพ (profile) รูปที่ 12 ปรากฏว่า กลุ่มครูชายและหญิง ประเมินคุณลักษณะต่าง ๆ ของอาชีพครูประถมศึกษาทุกลักษณะไปในทางบวก โดยที่กลุ่มตัวอย่างเพศหญิงจะประเมินคุณลักษณะต่าง ๆ ของอาชีพครูประถมศึกษาส่วนใหญ่ไปในทางบวกสูงกว่า ยกเว้นคุณลักษณะของอาชีพครูด้านความมีเกียรติ ฐานะ หนักแน่น, กลุ่มครูชายจะประเมินไปในทางบวกสูงกว่ากลุ่มครูหญิง

เมื่อพิจารณาคูณลักษณะของอาชีพครูแต่ละลักษณะปรากฏว่ากลุ่มครูชายมีความเห็นร่วมกันว่าอาชีพครูประถมศึกษาในปัจจุบันมีเกียรติ มองโลกในแง่ดี หนักแน่น เมตตากรุณา มีหลักเกณฑ์และเสียสละ ในระดับสูงกว่าลักษณะอื่น ๆ และเห็นว่าอาชีพครูประถมศึกษาในปัจจุบันมีชื่อเสียง รับผิดชอบ และมีอิสระ ในระดับต่ำกว่าลักษณะอื่น ๆ ส่วนกลุ่มครูหญิงเห็นว่าอาชีพครูประถมศึกษาในปัจจุบันเป็นตัวอย่างที่ดี มองโลกในแง่ดี เมตตากรุณา และเสียสละ ในระดับสูงกว่าลักษณะอื่น ๆ และเห็นว่าอาชีพครูประถมศึกษาในปัจจุบันมีชื่อเสียง ฐานะ และมีอิสระ ในระดับต่ำกว่าลักษณะอื่น ๆ

จากเส้นภาพ (profile) รูปที่ 13 ปรากฏว่า กลุ่มครูที่มีจำนวนปีที่ทำการสอนในระดับต่าง ๆ กัน ประเมินคุณลักษณะต่าง ๆ ของอาชีพครูประถมศึกษาทุกลักษณะไปในทางบวก ทุกกลุ่มโดยที่กลุ่มครูที่ทำการสอน 21-31 ปี จะประเมินคุณลักษณะต่าง ๆ ของอาชีพครูประถมศึกษาเกือบทุกลักษณะสูงกว่ากลุ่มอื่น ๆ และกลุ่มครูที่ทำการสอน 6-10 ปี จะประเมินคุณลักษณะต่าง ๆ ของอาชีพครูประถมศึกษาโดยส่วนมากต่ำกว่ากลุ่มอื่น ๆ

เมื่อพิจารณาคูณลักษณะของอาชีพครูแต่ละลักษณะปรากฏว่า

1. กลุ่มนักศึกษาฝึกหัดครูปีที่ 4 เห็นว่าอาชีพครูประถมศึกษาในปัจจุบัน เป็นตัวอย่างที่ดี มองโลกในแง่ดี เมตตากรุณา ในระดับสูงกว่าลักษณะอื่น ๆ และเห็นว่าอาชีพครูประถมศึกษาในปัจจุบัน มีชื่อเสียง ฐานะ หนักแน่น ในระดับต่ำกว่าลักษณะอื่น ๆ
2. กลุ่มครูที่ทำการสอน 1-5 ปี เห็นว่าอาชีพครูประถมศึกษาในปัจจุบัน น่าสรรเสริญ เป็นตัวอย่างที่ดี มองโลกในแง่ดี หนักแน่น รับผิดชอบ อ่อนหวาน มีหลักเกณฑ์ และเสียสละ ใน

ระดับสูงกว่าลักษณะอื่น ๆ และเห็นว่าอาชีพครูประถมศึกษาในปัจจุบัน มีชื่อเสียง สุขุม ในระดับต่ำกว่าลักษณะอื่น ๆ

3. กลุ่มครูที่ทำการสอน 6-10 ปี เห็นว่าอาชีพครูประถมศึกษาในปัจจุบัน รับผิดชอบ และเปิดเผยในระดับสูงกว่าลักษณะอื่น ๆ และเห็นว่าอาชีพครูประถมศึกษาในปัจจุบัน มีชื่อเสียง ตั้งใจ เป็นที่ยอมรับและมีอิสระในระดับต่ำกว่าลักษณะอื่น ๆ

4. กลุ่มครูที่ทำการสอน 11-20 ปี เห็นว่าอาชีพครูประถมศึกษาในปัจจุบัน เป็นตัวอย่างที่ดี มองโลกในแง่ดี เมตตา กรุณา มีหลักเกณฑ์ และเสียสละในระดับสูงกว่าลักษณะอื่น ๆ และเห็นว่าอาชีพครูประถมศึกษาในปัจจุบัน มีชื่อเสียง และมีอิสระในระดับต่ำกว่าลักษณะอื่น ๆ

5. กลุ่มครูที่ทำการสอน 21-31 ปี เห็นว่าอาชีพครูประถมศึกษาในปัจจุบัน นำสรรเสริญ เป็นตัวอย่างที่ดี เรียบร้อย หนักแน่น อ่อนหวาน และเสียสละ ในระดับสูงกว่าลักษณะอื่น ๆ และเห็นว่าอาชีพครูประถมศึกษาในปัจจุบัน สุขุม และมีอิสระ ต่ำกว่าลักษณะอื่น ๆ

การวิเคราะห์สหสัมพันธ์

1. การวิเคราะห์ข้อมูล หาค่าสัมประสิทธิ์ สหสัมพันธ์แบบเพียร์สัน (Pearson Product -Moment) ระหว่างคะแนนทัศนคติโดยส่วนรวมของมาตราประมาณการรวม (Summated Rating Scale) และมาตรนัยจำแนก (The Semantic Differential Scale) พบว่ามีค่าสหสัมพันธ์ดังนี้

$$r_{xy} = .2742 \quad (P. < .01, N = 1398)$$

ผลการวิเคราะห์ข้อมูลพบว่า มีความสัมพันธ์ระหว่างคะแนนทัศนคติ ซึ่งวัดโดยมาตราประมาณการรวม และมาตรนัยจำแนก อย่างมีนัยสำคัญที่ระดับ .01 ($r = .2742$) แต่อยู่ในระดับต่ำ แสดงว่ามาตรทัศนคติทั้ง 2 วิธีนี้ ใช้วัดทัศนคติของครูต่ออาชีพครูได้ผลสอดคล้องกันในระดับต่ำ

ตารางที่ 25 อันดับความสำคัญของมูลเหตุที่จูงใจในการประกอบอาชีพของครูชาย ที่มีจำนวนปีที่ทำการสอนต่างกัน

ลำดับที่ในแบบสอบถาม	เหตุผลที่เป็นมูลเหตุจูงใจในการประกอบอาชีพ	นักศึกษามัธยมศึกษาปีที่ 4		1-5 ปี		6-10 ปี		11-20 ปี		21-31 ปี											
		%	อันดับ	%	อันดับ	%	อันดับ	%	อันดับ	%	อันดับ										
1	เป็นอาชีพที่มั่นคงยั่งยืน	10.53	4	8.6	4	5	5	8.36	3	11.03	3	7.17	5	3.5	13	9.3	3	14.3	3	11.52	3
2	เป็นอาชีพที่มีทางก้าวหน้าไต่มาทั้งการทำงานและการศึกษาต่อ	2.63	9	2.2	8	18	3	5.14	9	7.79	4	8.44	4	11.8	3	6.6	5	6.02	5	3.14	13
3	เป็นอาชีพที่ทำให้ไม่ต้องเป็นทหารเกณฑ์ ✓	0	0	0	0	18	3	5.14	9	7.79	4	8.44	4	6.3	5	0	0	2.3	10	0	0
4	เป็นอาชีพที่มีเกียรติได้รับการยกย่องนับถือ	5.26	6	2.2	8	2	14	5.79	7	1.3	15	5.06	9	4.2	8	5.8	7	5.3	7	7.9	4
5	เป็นอาชีพที่มีวันหยุดพักผ่อนมาก ✓	0	0	0	0	1	20	.3	23	0	0	.8	18	0	0	5.6	18	1.5	13	0	0
6	เป็นอาชีพที่มีการศึกษาค้นคว้าอยู่เสมอทำให้มีความรู้กว้างขวาง	2.63	9	2.2	8	1	17	4.18	11	4.55	7	3.38	11	6.9	4	3.5	13	8.3	4	6.3	5
7	เป็นอาชีพที่เป็นที่พึ่งของเด็ก ร้องจากพ่อ-แม่	5.26	6	6.6	5	4	10	2.89	12	0	0	3.38	11	1.4	16	5.04	9	0	0	2.1	15
8	เป็นอาชีพที่มีบุญกุศล	2.63	9	2.2	8	6	4	6.43	6	3.9	8	6.75	6	5.6	6	8.5	4	17.3	2	13.6	2
9	เป็นอาชีพที่มีทางหารายได้พิเศษมาจุนเจือครอบครัวได้ ✓	2.63	9	0	0	0	0	.6	21	0	0	0	0	.4	21	0	0	0	0	0	0
10	เป็นอาชีพที่มีส่วนรวมในการอบรมเยาวชนของชาติให้เป็นพลเมืองดี	15.79	1	26.66	1	13	2	12.22	2	21.43	1	9.7	3	13.9	2	12.02	2	18.1	1	14.7	1
11	เพราะได้เรียนมาทางนี้ จึงต้องเป็นครูมาจนปัจจุบัน	0	0	6.6	5	15	1	13.50	1	16.9	2	13.9	1	4.6	1	12.4	1	1.5	13	4.2	10
12	เป็นอาชีพที่เหมาะสมกับเพศและบุคลิกมาก	0	0	2.2	8	1	19	7.4	4	0	0	13.5	2	4.2	8	3.9	11	1.5	13	4.7	7
13	มีความรักและสงสารเด็ก	13.16	3	17.17	2	5	8	4.5	10	7.14	5	5.49	8	1.4	16	3.9	11	0	0	2.1	15
14	เป็นอาชีพที่ได้ศึกษาเกี่ยวกับคนในลักษณะต่าง ๆ	2.63	9	2.2	8	3	11	1.95	16	3.9	8	0	0	.8	19	0	0	0	0	1.6	18
15	มีความตั้งใจและใฝ่ฝันในอาชีพนี้มาก่อน	15.63	2	13.33	3	5	5	6.75	5	2.6	11	6.33	7	4.2	8	6.6	5	1.5	13	6.3	5
16	เมื่อเป็นแล้วก็เข้ามาเรื่อย ๆ ทำให้มีเงินเดือน	0	0	0	0	2	15	1.29	19	0	0	1.27	17	5.6	6	1.9	16	5.3	7	3.7	11
17	ต้องการบำเหน็จบำนาญ	0	0	0	0	0	0	.96	20	0	0	.4	19	0	0	0	0	0	0	0	0
18	มีความต้องการ เปลี่ยนอาชีพแต่ยังหาอาชีพอื่นที่ดีกว่าไม่ได้	0	0	0	0	5	5	1.29	18	1.3	15	3.8	10	2.1	14	.4	20	2.3	10	0	0
19	ต้องการมีลูกศิษย์มาก ๆ	0	0	0	0	1	20	.6	21	0	0	0	0	1.4	16	0	0	2.3	10	1.1	19
20	มีความประทับใจที่ดีในอาชีพครู จากครูเก่า ๆ	2.63	9	0	0	2	15	2.89	12	5.19	6	3.38	11	1.4	16	4.3	10	0	0	4.7	7
21	รักการถ่ายทอดวิชาความรู้ให้แก่ผู้อื่น	2.63	9	2.2	8	3	12	2.89	12	2.6	11	2.95	14	2.1	14	1.9	16	5.3	7	2.1	15
22	มีความภาคภูมิใจหรือภาคภูมิใจในการให้ เป็นครู	5.26	6	4.4	7	0	0	1.29	17	2.6	11	2.11	15	4.2	8	5.4	8	6.02	5	4.2	9
23	มีความมั่นใจว่าจะ เป็นครูที่ดีได้	7.89	5	0	0	3	12	5.79	7	1.3	15	2.11	15	4.2	8	3.5	13	2.3	13	3.7	11
24	รักงานด้านการสอนมาก	2.63	9	0	0	1	17	2.57	15	3.9	8	0	0	1.4	16	2.3	15	0	0	2.6	14
25	อื่น ๆ	0	0	0	0	0	0	0	0	0	0	0	0	0	0	0	0	0	0	0	0

(N=116) (N=160) (N=163) (N=126) (N=150) (N=132) (N=136) (N=127) (N=138)

จากตารางที่ 25 แสดงให้เห็นผลการวิจัยดังนี้

1. กลุ่มครูชายและหญิงที่มีจำนวนปีที่ทำการสอนต่างกัน จัดอันดับมูลเหตุจูงใจในการประกอบอาชีพ ครูคล้ายกันโดยมีเหตุผลที่จัดเป็นอันดับที่ 1-3 ร่วมกันคือ เป็นอาชีพที่มีส่วนร่วมในการอบรมเยาวชนของชาติให้เป็นพลเมืองดี เพราะได้เรียนมาทางนี้จึงต้องเป็นครูมาจนปัจจุบัน เป็นอาชีพที่มั่นคงยั่งยืน ตามลำดับ
2. กลุ่มนักศึกษาครูชั้นปีที่ 4 ชายและหญิง จัดอันดับมูลเหตุจูงใจในการประกอบอาชีพครู อันดับที่ 1-3 คล้ายกันคือ เห็นว่าเป็นอาชีพที่มีส่วนร่วมในการอบรมเยาวชนของชาติให้เป็นพลเมืองดี มีความรักและสงสารเด็ก มีความตั้งใจและไม่ฝันในอาชีพนี้มาก่อนตามลำดับ
3. กลุ่มครูชายและหญิงที่มีจำนวนปีที่ทำการสอน 1-5 ปี จัดอันดับมูลเหตุจูงใจในการประกอบอาชีพครู อันดับที่ 1-3 คล้ายกันคือ เพราะได้เรียนมาทางนี้จึงต้องเป็นครูมาจนปัจจุบัน อาชีพครูเป็นอาชีพที่มีส่วนร่วมในการอบรมเยาวชนของชาติให้เป็นพลเมืองดี เป็นอาชีพที่มีทางก้าวหน้าได้มาก เป็นอาชีพที่มั่นคงยั่งยืน ตามลำดับ
4. กลุ่มครูชายและหญิงที่มีจำนวนปีที่ทำการสอน 6-10 ปี จัดอันดับมูลเหตุจูงใจในการประกอบอาชีพครู คือ เพราะได้เรียนมาทางนี้จึงต้องเป็นครูมาจนปัจจุบัน เป็นอาชีพที่มีส่วนร่วมในการอบรมเยาวชนของชาติให้เป็นพลเมืองดี เป็นอาชีพที่เหมาะสมกับเพศ และบุคคลิกมาก เป็นอาชีพที่มั่นคงยั่งยืน ตามลำดับ
5. กลุ่มครูชายและหญิง ที่มีจำนวนปีที่ทำการสอน 11-20 ปี จัดอันดับมูลเหตุจูงใจในการประกอบอาชีพครู อันดับที่ 1-3 คล้ายกันคือ เพราะได้เรียนมาทางนี้จึงต้องเป็นครูมาจนปัจจุบัน เป็นอาชีพที่มีส่วนร่วมในการอบรมเยาวชนของชาติให้เป็นพลเมืองดี เป็นอาชีพที่มีทางก้าวหน้าได้มาก เป็นอาชีพที่มั่นคงยั่งยืน ตามลำดับ
6. กลุ่มครูชายและหญิง ที่มีจำนวนปีที่ทำการสอน 21-31 ปี จัดอันดับมูลเหตุจูงใจในการประกอบอาชีพครู อันดับที่ 1-3 ตรงกันคือ เป็นอาชีพที่มีส่วนร่วมในการอบรมเยาวชนของชาติให้เป็นพลเมืองดี เป็นอาชีพที่มีบุญกุศล เป็นอาชีพที่มั่นคงยั่งยืน ตามลำดับ