

บทที่ 1

บทนำ

1.1 ความเป็นมาและความสำคัญของปัญหา

จากแผนพัฒนาเศรษฐกิจและสังคมแห่งชาติฉบับที่ 8 (พ.ศ. 2540 – 2544) โอกาสในการพัฒนาจังหวัดนครราชสีมา ยังขึ้นอยู่กับการพัฒนาภาคอุตสาหกรรมเป็นหลัก ทั้งนี้เป็นผลมาจากศักยภาพด้านที่ตั้งและภาวะแรงงานของจังหวัดเป็นสำคัญ เนื่องจากจังหวัดนครราชสีมาที่ตั้งเปรียบเสมือนประตูสู่ภาคตะวันออกเฉียงเหนือ รวมถึงการมีประชากรในวัยแรงงานจำนวนมาก ทำให้จังหวัดนครราชสีมามีความพร้อมที่จะเป็นแหล่งรองรับการขยายตัว และการเคลื่อนย้ายของโรงงานอุตสาหกรรมจากกรุงเทพฯและปริมณฑล¹ ประกอบกับจังหวัดนครราชสีมาถือเป็นพื้นที่ต่อเนื่องในการเป็นศูนย์กลางที่จะเชื่อมโยงในการพัฒนาจากภาคกลางสู่ภาคตะวันออกเฉียงเหนือ ตามวัตถุประสงค์ในการพัฒนาโครงการพื้นที่ชายฝั่งทะเลตะวันออก (Eastern Seaboard) คือ เพื่อกระจายความเจริญและกิจกรรมทางเศรษฐกิจของกรุงเทพฯ ไปสู่ภูมิภาค²

จากภาพรวมของการพัฒนาพื้นที่จังหวัดนครราชสีมาในช่วงปี พ.ศ. 2540-2542 ที่ผ่านมามี คือ การขยายตัวอย่างมากของชุมชนเมืองศูนย์กลางหลัก (เทศบาลนครราชสีมาและพื้นที่ต่อเนื่อง) และเขตชุมชนเมืองศูนย์กลางรองตามแนวทางหลวงแผ่นดินหมายเลข 224 และทางหลวงแผ่นดินหมายเลข 304 (เขตอำเภอปากช่อง, สีคิ้ว, สูงเนิน, ขามทะเลสอ, ปักธงชัย และโชคชัย)³ ในเขตเทศบาลนครราชสีมาและพื้นที่ต่อเนื่องจะมีบทบาทในฐานะเป็นศูนย์กลางด้านอุตสาหกรรม การค้าและบริการของภาคตะวันออกเฉียงเหนือ ซึ่งในปัจจุบันภายในเขตเมืองนครราชสีมาที่มีโรงงานที่ได้รับอนุญาตจากกรมโรงงานอุตสาหกรรมในการประกอบกิจการจนถึงเดือนกันยายน พ.ศ. 2542 จำนวนทั้งสิ้น 1,436 โรงงาน มีเงินลงทุน 21,019.28 ล้านบาท มีจำนวนคนงานทั้งสิ้น 34,644 คน และมีเขตอุตสาหกรรม 1 แห่ง คือ เขตอุตสาหกรรมสุรนารี ดำเนินการโดย บริษัท เขตอุตสาหกรรมสุรนารี มีพื้นที่โครงการ 3,000 ไร่ ตั้งอยู่ที่ ตำบลหนองบัวศาลา และตำบลหนองระเวียง อยุริมทางหลวงแผ่นดินหมายเลข 224 (ถนนราชสีมา-โชคชัย) ขณะนี้มีโรงงานที่ได้รับอนุญาต

¹ รัตติยา จงดี, การวางแผนการใช้ที่ดินชนเมืองนครราชสีมาเพื่อรองรับการพัฒนาอุตสาหกรรม, วิทยานิพนธ์ปริญญา มหาบัณฑิต ภาควิชาการวางแผนภาคและเมือง บัณฑิตวิทยาลัย จุฬาลงกรณ์มหาวิทยาลัย, 2543, หน้า 82.

² อภิญญา บางมณีนิล, การศึกษาโอกาสในการพัฒนาอุตสาหกรรมของจังหวัดนครราชสีมา, วิทยานิพนธ์ปริญญา มหาบัณฑิต ภาควิชาการวางแผนภาคและเมือง บัณฑิตวิทยาลัย จุฬาลงกรณ์มหาวิทยาลัย, 2537, หน้า 117-118.

³ กองนโยบายและแผน สำนักงานเศรษฐกิจอุตสาหกรรม, รายงานการศึกษาภาวะเศรษฐกิจภาคตะวันออกเฉียงเหนือ, 2540.



แผนที่ 1.1 ที่ตั้งเขตอุตสาหกรรม
สุวรรณภูมิ จังหวัดนครราชสีมา

สัญลักษณ์

- พื้นที่เขตเทศบาลเมือง
- พื้นที่เขตอุตสาหกรรม
- สวนนารี
- อาคาร บ้านเรือน
- ถนน
- ทางรถไฟ

N

มาตราส่วน 1 : 4,000

ที่มา : กรมการผังเมือง กระทรวงมหาดไทย

ประกอบกิจการจำนวน 55 โรงงาน เงินลงทุน 10,588.830 ล้านบาท มีการจ้างงานประมาณ 11,326 คน นอกจากนี้ยังมีย่านอุตสาหกรรม กลุ่มโรงงานอุตสาหกรรม กระจายอยู่ตามพื้นที่ต่าง ๆ ริมทางหลวงแผ่นดินสายสำคัญ เช่น ทางหลวงแผ่นดินหมายเลข 2 (ถนนมิตรภาพ) ทางหลวงแผ่นดินหมายเลข 205 (ถนนสุรนารายณ์) ซึ่งเป็นโรงงานที่ประกอบกิจกรรมหลายประเภท เช่น อุตสาหกรรมการแปรรูปอาหารและผลผลิตทางการเกษตร อุตสาหกรรมโลหะ อุตสาหกรรมผลิตภัณฑ์โลหะ อุตสาหกรรมอุปกรณ์การขนส่ง อุตสาหกรรมไฟฟ้า อุตสาหกรรมเคมีภัณฑ์ และชิ้นส่วนอิเล็กทรอนิกส์ และอุตสาหกรรมชิ้นส่วนและอุปกรณ์รถยนต์ ซึ่งส่วนใหญ่เป็นอุตสาหกรรมเพื่อการส่งออก⁴

ตารางที่ 1.1 ตารางแสดงจำนวนโรงงาน เงินทุน คนงานและแรงม้า แยกตามหมวดอุตสาหกรรม

หมวดอุตสาหกรรม	จำนวน	เงินทุน	แรงงานชาย	แรงงานหญิง	รวม	แรงม้า
1. อุตสาหกรรมการเกษตร	5,112	8,566,965,161	10,103	2,407	12,510	382,511.17
2. อุตสาหกรรมก่อสร้าง	314	3,890,266,114	4,095	845	4,940	85,928.34
3. อุตสาหกรรมอาหารและเครื่องดื่ม	223	14,523,241,474	4,523	3,270	7,793	1,230,178.01
4. อุตสาหกรรมแปรรูปไม้	152	1,076,223,371	2,994	847	3,841	18,374.81
5. อุตสาหกรรมสิ่งทอและเครื่องนุ่มห่ม	107	3,934,032,890	4,241	17,000	21,241	51,212.22
6. อุตสาหกรรมเคมีและพลาสติก	73	5,641,432,552	2,276	5,747	8,023	69,722.83
7. อุตสาหกรรมโลหะและอโลหะ	86	5,032,184,636	1,967	383	2,350	106,590.24
8. อุตสาหกรรมบริการ	849	15,969,125,157	12,557	28,469	41,026	144,750.45
9. อุตสาหกรรมอื่น ๆ	122	5,087,126,984	2,256	3,168	5,424	79,398.54
รวมทั้งสิ้น	7,038	63,720,598,339	45,012	62,136	107,148	2,168,666.61

ที่มา: สำนักงานอุตสาหกรรมจังหวัดนครราชสีมา, 2544.

และการตั้งเขตอุตสาหกรรมภาคตะวันออกเฉียงเหนือ อำเภอแก้งสนามนาง ดำเนินการโดยภาคเอกชน นอกจากนี้ยังมีโครงการอุตสาหกรรมเมืองใหม่สูงเนิน ซึ่งอยู่ระหว่างการเจรจาและวางแผนร่วมกันระหว่าง การนิคมอุตสาหกรรมแห่งประเทศไทย ผู้ว่าราชการจังหวัดนครราชสีมา ผังเมืองจังหวัดนครราชสีมา ภาคเอกชนที่เป็นเจ้าของที่ดิน ผู้ประกอบการ การเคหะแห่งชาติ เพื่อร่วมกันในการพัฒนานิคมอุตสาหกรรมแห่งใหม่ ซึ่งเริ่มดำเนินการตั้งแต่เดือนตุลาคม 2544⁵

⁴ รัตติยา จงดี, การวางแผนการใช้ที่ดินชานเมืองนครราชสีมาเพื่อรองรับการพัฒนาอุตสาหกรรม, วิทยานิพนธ์ปริญญาโท สาขาวิชาวางแผนภาคและเมือง บัณฑิตวิทยาลัย จุฬาลงกรณ์มหาวิทยาลัย, 2543. หน้า 84.

⁵ ปนัดดา สืบสกุล, ข่าวเคหะ, ตุลาคม 2544, หน้า 2.

เนื่องจากภาคการผลิตในอุตสาหกรรมประเภทดังกล่าว ล้วนมีความจำเป็นต้องใช้แรงงานจำนวนมากในกระบวนการผลิต โดยเฉพาะอุตสาหกรรมต่อเนื่อง ในการประกอบชิ้นส่วนอุปกรณ์ต่าง ๆ ในขณะเดียวกันโรงงานที่ตั้งอยู่ในเขตอุตสาหกรรมสุรนารี แรงงานต้องเดินทางเพื่อเข้าไปทำงานในโรงงาน ในขณะที่บางส่วนเลือกที่จะพักอาศัยในบริเวณใกล้เคียงกับเขตอุตสาหกรรม เนื่องจากการดำเนินการเป็นไปโดยภาคเอกชน จึงไม่มีการวางแผนในด้านที่พักอาศัย มีการพัฒนารูปแบบที่พักอาศัยโดยภาคเอกชนรายย่อย ระดับราคาเช่าประมาณ 1,000 บาทต่อเดือน สภาพที่พักอาศัยยังขาดมาตรฐาน ขนาดห้องพักที่ไม่สามารถแยกหน้าที่การใช้สอย ที่พักอาศัยกันอย่างแออัด ขาดระบบการจัดการสุขาภิบาล การจัดการระบายน้ำ การจัดการขยะที่เหมาะสม การดูแลความปลอดภัยที่เพียงพอ ประกอบกับแรงงานที่พักอาศัยไม่มีแรงกระตุ้นในการพัฒนาที่พักอาศัยให้ดีขึ้น เนื่องจากการพักอาศัยเป็นเพียงชั่วคราวตามช่วงอายุงาน ซึ่งลักษณะที่พักอาศัยดังกล่าวได้กระจายอยู่รอบ ๆ เขตอุตสาหกรรมสุรนารี และมีแนวโน้มการขยายตัวเพิ่มขึ้น ประกอบกับปริมาณการรองรับจำนวนแรงงานในหอพักบริษัทในกลุ่มโรงงานขนาดใหญ่ ที่มีจำนวนแรงงานมากกว่า 200 คนขึ้นไป ยังไม่เพียงพอต่อการรองรับความต้องการพักอาศัยของแรงงานในกลุ่มดังกล่าว จากจำนวนแรงงานเฉพาะในกลุ่มโรงงานขนาดใหญ่ 9 โรงงาน ทั้งสิ้น 7,773 คน พบว่ามีโรงงานที่จัดสวัสดิการหอพัก 4 โรงงาน และปริมาณการรองรับจำนวนผู้พักอาศัยโดยประมาณ 2,716 คน⁶ ทำให้มีจำนวนลูกจ้างแรงงานที่ไม่สามารถพักอาศัยหอพักจำนวนมาก ในขณะที่การจัดสร้างที่พักอาศัยโดยภาคเอกชนในเขตอุตสาหกรรมสุรนารี และบริเวณโดยรอบมีอยู่จำกัด ทำให้ระดับราคาเช่าแพง เมื่อเปรียบเทียบกับขนาดและสภาพที่พักอาศัย

ดังนั้นในการวิจัยครั้งนี้ จึงควรศึกษาสภาพที่พักอาศัยและการพักอาศัยของแรงงานที่ทำงานในเขตอุตสาหกรรมสุรนารี ทั้งนี้เพื่อนำมาเป็นแนวทางในการวางแผนด้านที่พักอาศัยของแรงงานในลักษณะการตั้งนิคมอุตสาหกรรมในอนาคต เช่น นิคมอุตสาหกรรมเมืองใหม่สูงเนิน และเขตอุตสาหกรรมภาคตะวันออกเฉียงเหนือ จังหวัดนครราชสีมา

⁶ วิเคราะห์จากข้อมูลของบริษัทที่จัดสวัสดิการหอพักในกลุ่มโรงงานขนาดใหญ่ ในเขตอุตสาหกรรมสุรนารี จังหวัดนครราชสีมา

1.2 วัตถุประสงค์การวิจัย

1. ศึกษาเปรียบเทียบสภาพที่อยู่อาศัยของลูกจ้างแรงงาน ระหว่างกลุ่มที่ได้รับสวัสดิการที่พักอาศัย และกลุ่มที่ไม่ได้รับสวัสดิการที่พักอาศัย
2. ศึกษาสภาพปัญหาและสาเหตุของปัญหาที่อยู่อาศัยของลูกจ้างแรงงาน ทั้งกลุ่มที่ได้รับสวัสดิการที่พักอาศัย และกลุ่มที่ไม่ได้รับสวัสดิการที่พักอาศัย
3. ศึกษาแนวคิดของผู้ประกอบการในการจัดสวัสดิการหอพัก

1.3 ขอบเขตการศึกษา

1.3.1 ขอบเขตด้านพื้นที่ศึกษา

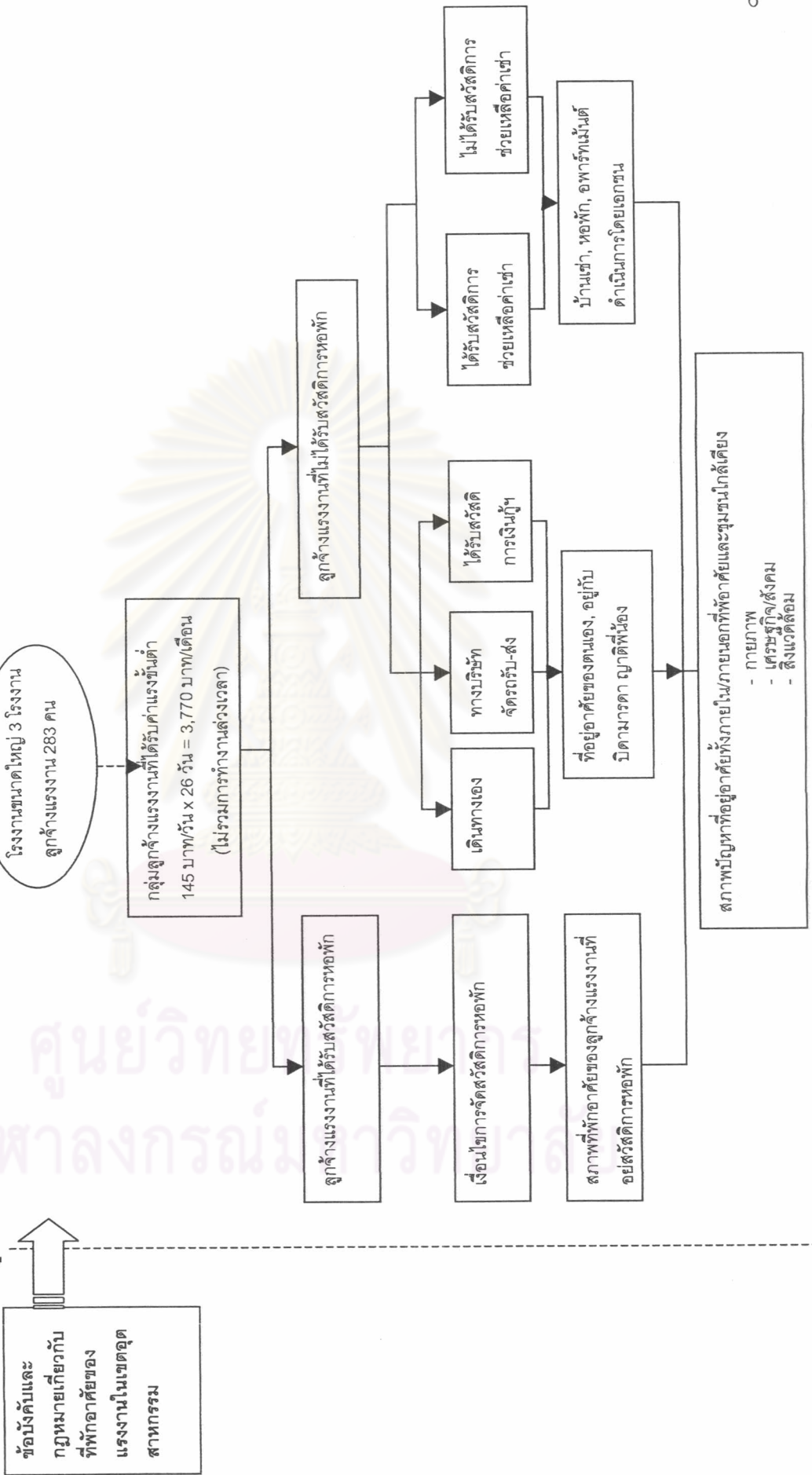
เนื่องจากการศึกษาในครั้งนี้ เป็นการศึกษาการจัดสวัสดิการที่อยู่อาศัยของลูกจ้างแรงงาน ในเขตอุตสาหกรรมสุรนารี นครราชสีมา โดยเฉพาะเจาะจงกลุ่มโรงงานที่มีทุนจดทะเบียน จำนวนแรงงาน ประเภทอุตสาหกรรมขนาดใหญ่ ผู้ศึกษาจึงเลือกเป็นพื้นที่ศึกษาวิจัยโดยแบ่งตามลักษณะที่อยู่อาศัยที่ได้รับสวัสดิการหอพัก และกลุ่มที่ไม่ได้รับสวัสดิการหอพัก ซึ่งกลุ่มดังกล่าวอาศัยอยู่ทั้งบ้านตนเอง ญาติพี่น้อง บิดามารดา ซึ่งอยู่ในเขตจังหวัดนครราชสีมา และส่วนที่พักอาศัยอยู่บริเวณรอบ ๆ เขตอุตสาหกรรมสุรนารี ในรูปแบบต่าง ๆ ประกอบกับระยะเวลาในการจดทะเบียนอุตสาหกรรมในเขตอุตสาหกรรมสุรนารี จัดตั้งในปี พ.ศ. 2535 มีระยะเวลาที่เหมาะสมในการเลือกเป็นกรณีศึกษาในด้านที่พักอาศัยของแรงงานได้ และเป็นเขตพื้นที่ต่อเนื่องระหว่างตำบลหนองระเวียง และตำบลหนองบัวศาลา ซึ่งถือเป็นพื้นที่ที่มีความหนาแน่นทั้ง โรงงานอุตสาหกรรม และ จำนวนลูกจ้างแรงงานมากกว่าในเขตพื้นที่อื่น ดังตัวอย่างในตารางที่ 2

ตารางที่ 1.2 แสดงความหนาแน่นของแรงงานต่อโรงงาน และแรงงานต่อจำนวนประชากร พ.ศ. 2542

ตำบล	จำนวนประชากร (คน)	โรงงาน (โรง)	เงินลงทุน (ล้านบาท)	แรงงาน (คน)	อัตราเฉลี่ยแรงงานต่อโรงงาน(คน/โรง)	แรงงานต่อจำนวนประชากร 1,000 คน
1.ในเมือง	175,956	476	1,803.38	6,009	13	34
2.โพธิ์กลาง	20,188	11	5.55	96	9	5
3.หนองจะบก	7,022	42	111.47	726	17	103
4.โคกสูง	8,521	62	121.87	272	4	32
5.มะเริง	5,598	42	6.96	61	1	11
6.หนองระเวียง	9,598	40	5,584.79	6,114	153	637
7.หนองบัวศาลา	10,206	82	4,246.88	8,106	99	794

1.3.2 ขอบเขตด้านเนื้อหา

แผนภูมิ 1.1 แสดงขอบเขตการศึกษาด้านเนื้อหา



ตำบล	จำนวนประชากร (คน)	โรงงาน (โรง)	เงินลงทุน (ล้านบาท)	แรงงาน (คน)	อัตราเฉลี่ยแรงงานต่อโรงงาน(คน/โรง)	แรงงานต่อจำนวนประชากร 1,000 คน
8.โคกกรวด	17,719	83	6,168.47	2,783	34	157
9.ปรุใหญ่	7,190	38	200.43	521	14	13
10.หมื่นไวย	13,305	45	66.87	262	6	8
11.พลกรัง	4,006	42	4.91	54	1	13
12.หนองไผ่ล้อม	30,703	8	19.33	77	10	3
13.หัวทะเล	15,927	113	717.82	2,345	21	147
14.บ้านเกาะ	8,715	52	223.70	609	12	70
15.บ้านใหม่	14,832	45	35.41	188	4	13
16.พุดซา	9,157	24	11.56	72	3	8
17.บ้านโพธิ์	7,671	48	203.11	1,202	25	157
18.จอหอ	20,850	66	675.03	2,282	35	109
19.ไชยมงคล	4,182	14	65.03	487	35	116
20.สุรนารี	9,950	10	117.52	146	15	15
21.สีมูม	6,028	3	0.50	9	3	1
22.ตลาด	4,262	4	274.00	1,528	382	359
23.พะเนา	4,573	2	18.95	15	8	3
24.หนองกระทุ่ม	5,207	1	1.85	5	5	1
25.ขามทะเลสอ	7,391	41	201.46	450	11	61
26.โป่งแดง	5,059	14	9.02	84	6	17
27.กุตุจิก	4,860	10	0.91	9	1	2
28.นากลาง	5,785	18	121.85	139	8	24
รวม	444,453	1,436	21,019.63	34,644	33	104

ที่มา: กรมโรงงานอุตสาหกรรม

1.4 ข้อจำกัดในการวิจัย

เนื่องจากการเก็บข้อมูลโดยการใช้แบบสอบถามนั้น มีข้อจำกัด เนื่องจากลักษณะของการทำงานในโรงงานขนาดใหญ่ในเขตอุตสาหกรรมสุรนารี มีโรงงานที่มีการปฏิบัติงานตลอด 24 ชั่วโมง โดยแบ่งการทำงานออกเป็น 3 ช่วงเวลา คือ ช่วงเวลา 7.00 – 16.00 นาฬิกา ช่วงที่สองจากเวลา 15.40 – 24.00 นาฬิกา และช่วงที่สามจากเวลา 23.40 – 7.20 นาฬิกา

ดังนั้นผู้วิจัยจึงมีความจำเป็นต้องขอความร่วมมือกับฝ่ายบุคคลในการตอบแบบสอบถามจากลูกจ้างของบริษัท โดยการฝากแบบสอบถามกับเจ้าหน้าที่ หลังจากนั้นได้กำหนดระยะเวลาในการรับแบบสอบถามคืน ประมาณ 4 สัปดาห์ โดยมีการติดตามสอบถามทางโทรศัพท์ และนัดวันเข้าไปรับแบบสอบถามคืน ซึ่งคาดว่าจะได้รับตอบกลับไม่ครบตามจำนวนกลุ่มตัวอย่างที่กำหนดไว้ในเบื้องต้น ซึ่งอาจทำให้เกิดค่าความคาดเคลื่อนภายนอกได้ (External Validity)

เนื่องจากข้อจำกัดในด้านเวลาในการศึกษา และการขออนุญาตในการเข้าเก็บข้อมูลเป็นไปได้อย่าง จึงทำให้การคัดเลือกประชากรกำหนดเฉพาะในกลุ่มลูกจ้างแรงงานที่ทำงานในโรงงานขนาดใหญ่ ทำให้ผลการศึกษาในครั้งนี้ ไม่สามารถเป็นตัวแทนของประชากรภายในเขตอุตสาหกรรมสุรนารี ได้ทั้งหมด

1.5 คำนิยามศัพท์

1. **ลูกจ้างแรงงาน** คือ แรงงานที่ทำงานโรงงานอุตสาหกรรม ในเขตอุตสาหกรรมสุรนารี จังหวัดนครราชสีมา ที่ได้รับค่าจ้างแรงงานขั้นต่ำ 145 บาท/วัน
2. **การจำแนกขนาดโรงงานอุตสาหกรรม** โดยใช้การจำแนกตามจำนวนคนงานและเงินลงทุน โดยกองควบคุมโรงงาน กรมโรงงานอุตสาหกรรม กระทรวงอุตสาหกรรม ได้ให้คำจำกัดความไว้ดังนี้
 - 2.1 **อุตสาหกรรมขนาดเล็ก** (Small – scale Industry) หมายถึง อุตสาหกรรมหรือโรงงานประเภทบริษัท ประเภทหัตถกรรม หรืออุตสาหกรรมขนาดครอบครัว ที่มีเงินลงทุนน้อยกว่าหรือเท่ากับ 10 ล้านบาทลงมา และมีการจ้างงานคนงานน้อยกว่าหรือเท่ากับ 50 คน
 - 2.2 **อุตสาหกรรมขนาดกลาง** (Medium – scale Industry) หมายถึง อุตสาหกรรมที่มีเงินลงทุนมากกว่า 10 ล้านบาท ถึง 100 ล้านบาท มีคนงานมากกว่า 50 คน ถึง 200 คน และมีเครื่องจักรอุปกรณ์การผลิตที่ทันสมัยกว่าอุตสาหกรรมขนาดเล็ก
 - 2.3 **อุตสาหกรรมขนาดใหญ่** (Large – scale Industry) หมายถึง อุตสาหกรรมที่มีเงินลงทุนมากกว่า 100 ล้านบาทขึ้นไป มีเครื่องจักรและอุปกรณ์ขนาดใหญ่ที่ทันสมัยและมีการจ้างงานมากกว่า 200 คน การผลิตต้องใช้เทคโนโลยีระดับสูง มีอัตราการผลิตมากจึงจะคุ้มทุน มีระบบการบริหารงานภายในโรงงานที่ทันสมัย และมีการรวมขั้นตอนการผลิตต่าง ๆ ไว้มากขั้นตอนกว่าอุตสาหกรรมขนาดอื่น ๆ
3. **สวัสดิการที่พักออาศัย** คือ การจัดห้องพักให้กับพนักงานของบริษัท ไม่ว่าจะเป็นการจัดแบบไม่คิดค่าเช่า หรือคิดค่าเช่า โดยไม่รวมการจัดสวัสดิการในด้านอื่น เช่น เงินช่วยเหลือค่าเช่า เงินกู้เพื่อที่อยู่อาศัย และบริการรถรับ – ส่ง
4. **ถึงขยะ** หมายถึง การจัดบริการถึงขยะเพื่อรองรับขยะในแต่ละชั้นของห้องพัก หรือภายในอาคารที่พักออาศัย

5. **ที่พักขยะ** หมายถึง การจัดสถานที่/บริเวณ เพื่อรองรับขยะรวมของหอพัก หรือ บ้านพักอาศัย เพื่อรอการนำไปทิ้ง หรือทำลาย
6. **แพรรด้า ๗ หอพัก** หมายถึง กลุ่มลูกจ้างแรงงานที่เป็นพนักงานบริษัท แพรรด้า ลอดจิ้ง จำกัด และพักอาศัยอยู่ในหอพักบริษัท แพรรด้า ลอดจิ้ง จำกัด
7. **แพรรด้า ๗ บ้าน** หมายถึง กลุ่มลูกจ้างแรงงานที่เป็นพนักงานบริษัท แพรรด้า ลอดจิ้ง จำกัด และไม่ได้พักอาศัยอยู่ในหอพักบริษัท แพรรด้า ลอดจิ้ง จำกัด ซึ่งหมายถึง การพักอาศัยอยู่บ้านพักตนเอง อาศัยอยู่กับพ่อแม่ ญาติพี่น้อง คู่สมรส และเช่าที่พักอาศัยของเอกชน (บ้านเช่า, ห้องเช่า, อพาร์ทเมนท์, แฟลต, หอพักเอกชน)
8. **ไคชิน ๗ หอพัก** หมายถึง กลุ่มลูกจ้างแรงงานที่เป็นพนักงานบริษัท บริษัท ไคชิน ไคเกียวจำกัด และพักอาศัยอยู่ในหอพักบริษัท ไคชิน ไคเกียวจำกัด
9. **เจ.วี.ซี. ๗ บ้าน** หมายถึง กลุ่มลูกจ้างแรงงานที่เป็นพนักงานบริษัท เจ.วี.ซี. คอมโพเน้นท์ส จำกัด ที่พักอาศัยอยู่บ้านพักตนเอง อาศัยอยู่กับพ่อแม่ ญาติพี่น้อง คู่สมรส และเช่าที่พักอาศัยของเอกชน (บ้านเช่า, ห้องเช่า, อพาร์ทเมนท์, แฟลต, หอพักเอกชน)

1.6 ประโยชน์ที่คาดว่าจะได้รับ

1. ผู้ประกอบการสามารถ ทราบปัญหาที่อยู่อาศัยของลูกจ้างแรงงาน ที่พักอาศัยในหอพักของบริษัท บ้านเช่า บ้านตนเอง เพื่อพิจารณาในการจัดสวัสดิการที่อยู่อาศัยที่เหมาะสมกับลักษณะของลูกจ้างแรงงาน
2. เพื่อทราบอุปสรรคของผู้ประกอบการในการจัดสวัสดิการที่อยู่อาศัยให้กับลูกจ้างแรงงาน เพื่อการวางแผนในการลดอุปสรรคดังกล่าว
3. ข้อเสนอแนะต่อหน่วยงานภาครัฐ เพื่อทราบสภาพการพักอาศัย และปัญหาที่อยู่อาศัยของลูกจ้างแรงงานที่ทำงานในโรงงานขนาดใหญ่ ในเขตอุตสาหกรรมที่มีลักษณะเฉพาะคือมีการรวมกลุ่มโรงงานอุตสาหกรรมหลายประเภท และมีการจัดสรรพื้นที่เพื่อการพักอาศัย