

บทที่ 5

การวิเคราะห์ข้อมูล

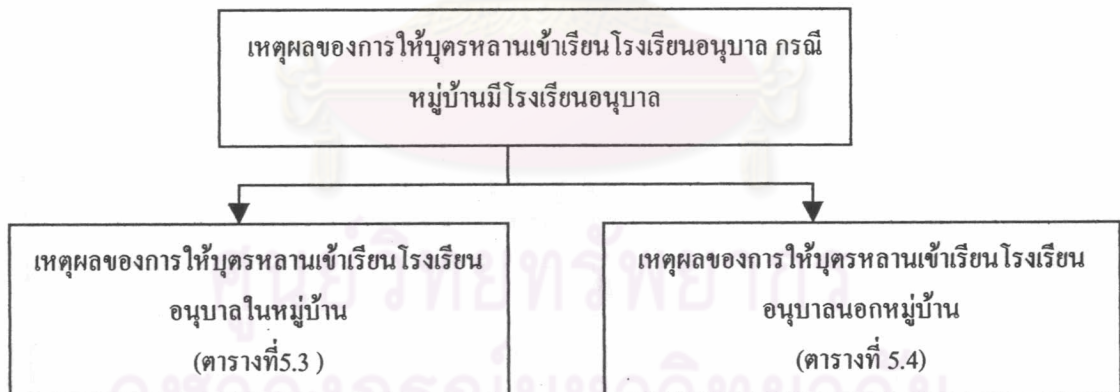
การวิเคราะห์ข้อมูลจะวิเคราะห์ตามวัตถุประสงค์ของการวิจัย และการวิจัยครั้งนี้มีวัตถุประสงค์เพื่อ

5.1ศึกษาสภาพจริงของการให้บริการ โรงเรียนอนุบาลสำหรับผู้ที่อยู่อาศัยในหมู่บ้านจัดสรรขนาดใหญ่ จะวิเคราะห์ข้อมูลดังนี้

- การเปิดสอน
- ขนาดพื้นที่ของโรงเรียน
- รถโรงเรียน
- สัดส่วนของจำนวนนักเรียนในหมู่บ้านกับนอกหมู่บ้าน

5.2ศึกษาความคิดเห็นผู้อยู่อาศัยในหมู่บ้านจัดสรรขนาดใหญ่เกี่ยวกับความจำเป็นของการมีโรงเรียนอนุบาล จะวิเคราะห์ข้อมูล ดังนี้

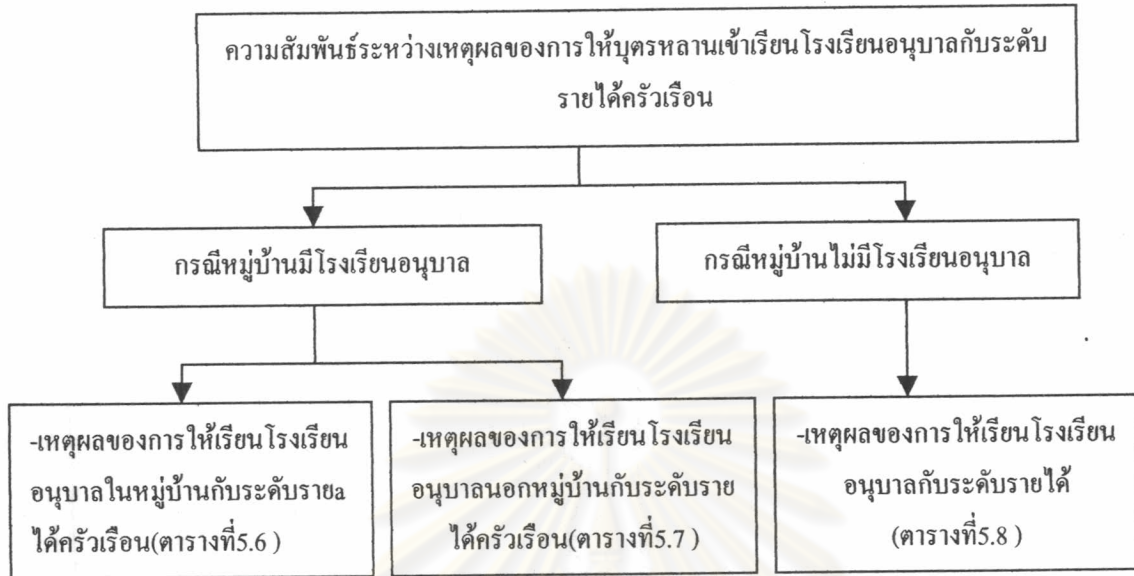
5.2.1 เหตุผลของการให้บุตรหลานเข้าเรียน โรงเรียนอนุบาล กรณีหมู่บ้านมีโรงเรียนอนุบาล จะแบ่งเป็น 2 กลุ่ม คือ



5.2.2 ความสัมพันธ์ระหว่างเหตุผลของการให้-ไม่ให้บุตรหลานเข้าเรียน โรงเรียนอนุบาล

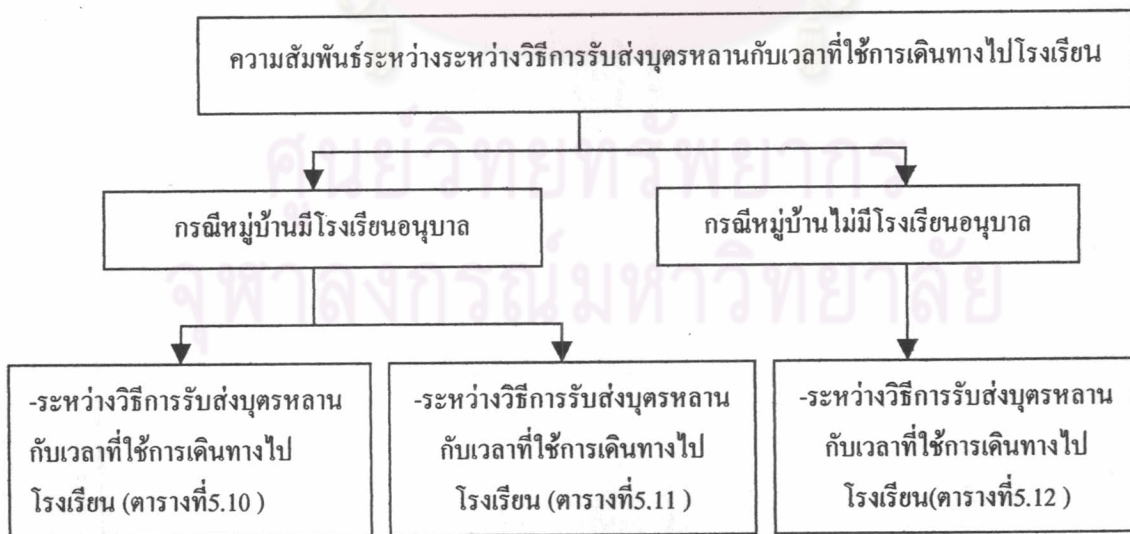
-ความสัมพันธ์ระหว่างเหตุผลของการไม่ให้บุตรหลานเข้าเรียน โรงเรียนอนุบาลในหมู่บ้านกับรายได้ครัวเรือน

-ความสัมพันธ์ระหว่างเหตุผลของการให้บุตรหลานเข้าเรียน โรงเรียนอนุบาลกับระดับรายได้ครัวเรือน แบ่งการวิเคราะห์ดังนี้



5.2.3 วิธีการรับส่งบุตรหลาน

-ความสัมพันธ์ระหว่างวิธีการรับส่งบุตรหลานกับระดับรายได้ครัวเรือน
 -ความสัมพันธ์ระหว่างวิธีการรับส่งบุตรหลานกับเวลาที่ใช้การเดินทางไปโรงเรียนอนุบาล แบ่งการวิเคราะห์ดังนี้



-ความคิดเห็นของเวลาที่และวิธีที่ควรใช้การเดินทางไปโรงเรียนอนุบาล

การวิเคราะห์ข้อมูล

5.1 สภาพจริงของการให้บริการโรงเรียนอนุบาล

การเปิดสอน

จากตารางที่ 5.1 จะพบว่า ในเรื่องการเริ่มเปิดดำเนินการสอนของโรงเรียนอนุบาลฟ้าสิรินทร์ กับประสานมิตรเปิดในปีเดียวกัน เปิดสอนก่อนโรงเรียนอนุบาลบ้านวังทองอยู่ 4 ปี และโรงเรียนอนุบาลทั้ง 3 โรง เปิดดำเนินการหลังจากที่มีผู้อาศัยแล้วประมาณ 5-8 ปี เพราะว่าโครงการหมู่บ้านจัดสรรไม่ได้สร้างโรงเรียนอนุบาลพร้อมกับหมู่บ้าน ได้แต่เพียงกันพื้นที่ไว้เท่านั้น และให้ผู้ที่มีความสนใจที่จะทำโรงเรียนอนุบาลมาซื้อหรือเช่าที่พื้นที่ดังกล่าว เพื่อสร้างเป็นโรงเรียนอนุบาลเท่านั้น ส่วนที่มีโรงเรียนอนุบาลก็สร้างหลังจากโครงการหมู่บ้านจัดสรรมีผู้อาศัยแล้ว ทำให้ผู้ที่อาศัยอยู่ตั้งแต่แรกในหมู่บ้านที่มีโรงเรียนอนุบาลต้องส่งบุตรหลานไปเรียนโรงเรียนอนุบาลนอกหมู่บ้าน (จากตารางที่ 4.13)

ขนาดพื้นที่ของโรงเรียน

ขนาดพื้นที่ของโรงเรียนอนุบาลบ้านวังทองและโรงเรียนอนุบาลฟ้าสิรินทร์มีขนาด พื้นที่ 1 ไร่ ซึ่งเป็นพื้นที่ที่ทางโครงการได้กันไว้แต่แรก ส่วนโรงเรียนอนุบาลประสานมิตร มีขนาด พื้นที่ 2 ไร่ 90 ตารางวา ซึ่งตอนแรกทางโครงการได้กันไว้ 200 ตารางวาแต่ทางโรงเรียนได้ซื้อที่เพิ่ม เพื่อขยายระดับชั้นเป็น อ.1 -ป.6 ซึ่งขนาดพื้นที่ของโรงเรียนอนุบาลทั้ง 3 โรง มีขนาดพื้นที่มากกว่าประกาศคณะกรรมการจัดสรรที่ดินกลาง ที่กำหนดไว้ว่า เนื้อที่ต้องไม่น้อยกว่า 200 ตารางวา

เนื่องจากแหล่งรายได้โรงเรียนมี 2 แหล่งหลัก คือ จากรัฐและจากผู้ปกครองเด็ก (สำนักงานคณะกรรมการการศึกษาแห่งชาติ สำนักนายกรัฐมนตรี, 2530: 90) และโรงเรียนอนุบาลในหมู่บ้านทั้ง 3 โรงไม่ได้รับการอุดหนุนจากภาครัฐ (พัชรี เวชยันต์วิวัฒน์, สัมภาษณ์, 24 ธันวาคม 2546) รายได้หลักของโรงเรียนจึงขึ้นอยู่กับจำนวนนักเรียน ดังนั้นโรงเรียนอนุบาลในหมู่บ้านจึงต้องการรับนักเรียนในปริมาณมาก เพื่อให้สามารถดำเนินการได้ จึงต้องสร้างโรงเรียนให้มีห้องเรียนหลายห้องเรียน เพื่อจะได้รับการอุดหนุนนักเรียนให้ได้มาก และเป็นเหตุผลหนึ่งที่ทำให้ค่าเทอมของโรงเรียนอนุบาลในหมู่บ้านจัดสรรค่อนข้างสูง

รถโรงเรียน

รถโรงเรียนของโรงเรียนอนุบาลในหมู่บ้านจัดสรรทั้ง 3 โรงเรียน เป็นรถตู้ทั้งหมด พบว่าโรงเรียนฟ้าสิรินทร์ และโรงเรียนอนุบาลประสานมิตร มีจำนวนมากที่สุด คือ 5 คัน โดยโรงเรียนฟ้าสิรินทร์ดำเนินการเอง แต่โรงเรียนอนุบาลประสานมิตรดำเนินการเอง 2 คัน และรถร่วมอีก 3 คัน รองลงมาคือ โรงเรียนอนุบาลบ้านวังทอง 2 คัน ตามลำดับ และพิจารณาพร้อมกับจำนวนนักเรียนจะพบว่า จำนวนรถโรงเรียนมากจำนวนนักเรียนก็จะมากด้วย แสดงว่านักเรียนส่วนมากเดินทางมาโรงเรียน โดยรถโรงเรียน

ส่วนโรงเรียนเมื่อเปรียบเทียบรถโรงเรียนของโรงเรียนอนุบาลในหมู่บ้านกับรถโรงเรียนของโรงเรียนนอกหมู่บ้าน(ภาพที่ 3.3) จะเห็นว่า รถโรงเรียนของโรงเรียนนอกหมู่บ้านส่วนมากจะมีขนาดใหญ่กว่า และมีจำนวนรถโรงเรียนมากกว่า แสดงว่าจำนวนนักเรียนของโรงเรียนนอกหมู่บ้านมีมากกว่า

ตารางที่ 5.1 ข้อมูลเบื้องต้นของโรงเรียนอนุบาล

โรงเรียนอนุบาล	บ้านวังทอง	ฟ้าสิรินทร์	ประสานมิตร
เริ่มเปิดสอนปี	2545	2541	2541
พื้นที่โรงเรียน	1 ไร่	1 ไร่	2 ไร่ 90 ตารางวา
เปิดสอนระดับชั้น	อ.1-อ.3	อ.1-อ.3	อ.1-ป.6
ห้องเรียน	10 ห้อง	10 ห้อง	25 ห้อง
จำนวนที่รับได้	300 คน	300 คน	1,000 คน
จำนวนนักเรียนปัจจุบัน	92 คน	250 คน	อนุบาล 174 คน ประถม 188 คน
จำนวนครูปัจจุบัน	15 คน	21 คน	25 คน
ค่าเทอม	27,000 บาท	19,800 บาท	อนุบาล 18,000 บาท ประถม 17,000 บาท
เหตุผลที่มาเปิดสอน	บิดาเป็นเจ้าของโครงการ	บริษัทแลนด์แอนด์เฮาส์ คัดเลือกมา	พี่ชายเป็นเจ้าของโครงการ
ประสบการณ์การดำเนินงาน ด้านโรงเรียนอนุบาล	ไม่มีประสบการณ์แต่มี ความสนใจ	เคยมีประสบการณ์	ไม่มีประสบการณ์แต่มี ความสนใจ
รัศมีของนักเรียนที่มาโรงเรียน ที่ไกลที่สุด	นักเรียนที่ไกลสุด มาจาก จังหวัดอยุธยา และคลอง 10	นักเรียนไกลสุด อยู่ที่ ปทุมธานีข้ามไปตัว จังหวัด และนวนคร	ไกลสุดอยู่คลอง 7 และ เส้นถนนวิภาวดี
รถตู้	รถโรงเรียน 2 คัน -คันที่1 จากโรงเรียนถึง คลอง 4 (ลำลูกกา) -คันที่2 จากโรงเรียนถึง คลอง7 (ธัญบุรี)	รถโรงเรียน 5 คัน -คันที่1 จากโรงเรียนจน ถึงคลอง 10 -คันที่ 2 จากโรงเรียนถึง ลำลูกกา ถนนพหลโยธิน -คันที่ 3 จากโรงเรียนถึง ปทุมธานี ผ่านรังสิต -คันที่ 4 จากโรงเรียน ตลาดไท นวนคร -คันที่ 5 บริเวณใกล้ ๆ โรงเรียน	รถโรงเรียน 2 คัน -จากโรงเรียนจนถึง คลอง 2-4 (ลำลูกกา) รถร่วม 3 คัน -จะรับตั้งแต่คลอง2-4 (ธัญบุรี)

สัดส่วนนักเรียนในหมู่บ้านกับนักเรียนนอกหมู่บ้าน

จากตารางที่ 5.2 พบว่า สัดส่วนนักเรียนจะเป็นนักเรียนนอกหมู่บ้านมากกว่านักเรียนในหมู่บ้าน และปีแรกที่โรงเรียนอนุบาลเริ่มเปิดสอนจะมีจำนวนนักเรียนน้อย สาเหตุมาจากเพิ่งเปิดสอน ยังไม่เป็นที่รู้จัก ดังนั้นโรงเรียนอนุบาลจะพยายามทำให้โรงเรียนเป็นที่รู้จัก และมีความน่าเชื่อถือ โดยจากปากต่อปากของผู้ปกครองที่นำบุตรหลานมาเรียน(ชนิกา เจษฎารางกุล, สัมภาษณ์, 22 ธันวาคม 2546 และอมรา นามเทียร, สัมภาษณ์, 23 ธันวาคม 2546) ซึ่งสอดคล้องกับมนต์จิตา บุญผาคำ ทำวิจัยเรื่องกลยุทธ์การตลาดของโรงเรียนอนุบาลเอกชน ในเขตกรุงเทพมหานคร พบว่าการที่ผู้ปกครองนักเรียนส่งบุตรหลานมาเข้าเรียนในโรงเรียนนั้นเป็นการพูดคุยระหว่างผู้ปกครองที่แนะนำต่อ ๆ กันมา คือ วิธีการปากต่อปาก

ตารางที่ 5.2 สภาพจริงของการให้บริการโรงเรียนอนุบาล

โรงเรียนอนุบาล	บ้านวังทอง		ฟ้าสิรินทร์		ประสานมิตร	
	จำนวนนักเรียนใน:	คิดเป็นร้อยละ	จำนวนนักเรียนใน:	คิดเป็นร้อยละ	จำนวนนักเรียนใน:	คิดเป็นร้อยละ
สัดส่วนนักเรียนในหมู่บ้าน	เรียนใน:	นอก	เรียนใน:	นอก	เรียนใน:	นอก
ปีที่ 1	28 : 64	30 : 70	40 : 60	40 : 60	ในหมู่บ้าน น้อยมาก	-
ปีที่ 2	-	-	40 : 80	33 : 67	-	-
ปีที่ 3	-	-	40 : 110	27 : 73	-	-
ปีที่ 4	-	-	40 : 160	20 : 80	-	-
ปีที่ 5	-	-	40 : 210	16 : 84	-	-

เหตุผลที่นักเรียนในหมู่บ้านมีจำนวนน้อย เนื่องจากโรงเรียนยังสร้างไม่เสร็จ(ตารางที่ 4.13) ซึ่งเป็นปัญหาของโรงเรียนอนุบาล และเหตุผลที่แท้จริงที่ไม่ให้บุตรหลานเข้าเรียน คือ ค่าเทอมแพง (ตารางที่ 4.13) และจากจำนวนนักเรียนจะเห็นว่านักเรียนในหมู่บ้านมีจำนวนน้อย ดังนั้นโรงเรียนอนุบาลจึงจำเป็นต้องรับนักเรียนนอกหมู่บ้าน เพื่อให้โรงเรียนสามารถดำเนินการอยู่ได้ ซึ่งการให้คนภายนอกหมู่บ้านมาใช้บริการจะไม่สอดคล้องกับพระราชบัญญัติการจัดสรรที่ดินพ.ศ.2543 มาตรา 43 สาธารณูปโภคที่ผู้จัดสรรที่ดินได้จัดให้มีขึ้นเพื่อการจัดสรรที่ดินตามแผนผังและโครงการที่ได้รับอนุญาต เช่น ถนน สวน สนามเด็กเล่น ให้ตกอยู่ในภาระจำยอมเพื่อประโยชน์แก่ที่ดินจัดสรร และให้เป็นหน้าที่ของผู้จัดสรรที่ดินที่จะบำรุงรักษาสาธารณูปโภคดังกล่าวให้คงสภาพดังเช่นที่ได้จัดทำขึ้นนั้นต่อไป และจะกระทำการใดอันเป็นเหตุให้ประโยชน์แห่งภาระจำยอมลบลไปหรือเสื่อมความสะดวกมิได้

5.2 ความคิดเห็นของผู้อยู่อาศัยในหมู่บ้านจัดสรรขนาดใหญ่

5.2.1 เหตุผลของการให้บุตรหลานเข้าเรียนโรงเรียนอนุบาล กรณีมีโรงเรียนอนุบาลในหมู่บ้าน

เหตุผลของการให้บุตรหลานเข้าเรียนโรงเรียนอนุบาลในหมู่บ้าน กรณีมีโรงเรียนอนุบาลในหมู่บ้าน

จากตารางที่ 5.3 พบว่า ผู้อยู่อาศัยในหมู่บ้านให้บุตรหลานเข้าเรียนโรงเรียนอนุบาล ด้วยเหตุผลที่สำคัญที่สุดคือ ใกล้บ้าน ถึง 100.0% เหตุผลรองลงมา คือ สะดวกต่อการรับส่ง (57.7%) ความน่าเชื่อถือหรือไว้วางใจ (30.8%) และมีรถโรงเรียนรับ-ส่ง (23.1%) ตามลำดับ

ตารางที่ 5.3 ร้อยละของเหตุผลของการให้บุตรหลานเข้าเรียนโรงเรียนอนุบาลในหมู่บ้าน

เหตุผลของการให้บุตรหลานเข้าเรียน	ร้อยละ
ใกล้บ้าน	100.0
ใกล้ที่ทำงาน	3.8
มีชื่อเสียง	15.4
ความน่าเชื่อถือหรือไว้วางใจ	30.8
มีคนบอกที่ดี	7.7
มีรถโรงเรียนรับ-ส่ง	23.1
มีคนไปรับ-ส่ง	19.2
สะดวกต่อการรับส่ง	57.7
จากป้ายโฆษณา	3.8
เป็นโรงเรียนขนาดใหญ่	3.8
เป็นโรงเรียนขนาดเล็ก	11.5
ค่าเทอมไม่แพง	3.8

เหตุผลของการให้บุตรหลานเข้าเรียนโรงเรียนอนุบาลนอกหมู่บ้าน กรณีมีโรงเรียนในหมู่บ้าน

จากตารางที่ 5.4 พบว่า ผู้อยู่อาศัยในหมู่บ้านให้บุตรหลานเข้าเรียนโรงเรียนอนุบาลนอกหมู่บ้าน ด้วยเหตุผลที่สำคัญที่สุดคือ ความน่าเชื่อถือหรือไว้วางใจ (47.9%) เหตุผลรองลงมาคือ มีรถโรงเรียนรับส่ง (39.6%) ใกล้บ้าน (37.5%) และค่าเทอมไม่แพง (31.5%) ตามลำดับ

ตารางที่ 5.4 ร้อยละของเหตุผลของการให้บุตรหลานเข้าเรียนโรงเรียนอนุบาลนอกหมู่บ้าน

เหตุผลของการให้บุตรหลานเข้าเรียน	ร้อยละ
ใกล้บ้าน	37.5
ใกล้ที่ทำงาน	20.8
มีชื่อเสียง	25
ความน่าเชื่อถือหรือไว้วางใจ	47.9
มีคนบอกว่ดี	6.3
มีรถโรงเรียนรับ-ส่ง	39.6
มีคนไปรับ-ส่ง	12.5
สะดวกต่อการรับส่ง	22.9
จากป้ายโฆษณา	2.1
เป็นโรงเรียนขนาดใหญ่	20.8
เป็นโรงเรียนขนาดเล็ก	8.3
ค่าเทอมไม่แพง	31.3

ผู้อยู่อาศัยในหมู่บ้านให้บุตรหลานเข้าเรียนโรงเรียนอนุบาลนอกหมู่บ้าน เพราะโรงเรียนอนุบาลในหมู่บ้านค่าเทอมแพง จึงให้บุตรหลานโรงเรียนที่ไกลกว่าโรงเรียนอนุบาลในหมู่บ้าน แต่ก็ยังใกล้บ้าน ซึ่งอาจไม่สะดวกต่อการรับส่ง ก็ให้บุตรหลานไปรถโรงเรียน จึงให้เหตุผลที่สำคัญรองลงมาคือ มีรถโรงเรียนรับส่ง ดังนั้นเหตุผลหลักที่พิจารณาให้บุตรหลานเข้าเรียนคือ ใกล้บ้าน สะดวกต่อการรับ และความน่าเชื่อถือหรือไว้วางใจ

และกลุ่มที่ไม่มีโรงเรียนอนุบาลก็ให้เหตุผลในการพิจารณาให้บุตรหลานเข้าเรียนโรงเรียนอนุบาลคือ ใกล้บ้าน สะดวกต่อการรับ และความน่าเชื่อถือหรือไว้วางใจ

แสดงว่าเหตุผลการพิจารณาให้บุตรหลานเข้าโรงเรียนคือ ใกล้บ้าน สะดวกต่อการรับ และความน่าเชื่อถือหรือไว้วางใจ ซึ่งสอดคล้องกับเอกสารและงานวิจัยที่เกี่ยวข้อง ดังนี้

งานวิจัยของมนต์ชิตา นุปผาคำ(2544) เรื่อง กลยุทธ์การตลาดของโรงเรียนอนุบาลเอกชน ในเขตกรุงเทพมหานคร พบว่า สถานที่ตั้งของโรงเรียนอยู่ในแหล่งชุมชนและใกล้บ้าน การคมนาคมเป็นไปด้วยความสะดวก ผู้ปกครองสะดวกในการรับ-ส่งเด็กนุตรหลาน

นภา สุขะมงคล(2545) เรื่องเทคนิคการเลือกโรงเรียนและการเลือกโรงเรียน กล่าวว่า ความสะดวก หมายถึง สะดวกการรับ-ส่ง ซึ่งเป็นสิ่งที่ต้องให้ความสำคัญเป็นอันดับแรก เพื่อไม่ให้ลูกเกิดความเหน็ดเหนื่อยจากการเดินทางมากนัก เพราะฉะนั้นจึงควรมองหาโรงเรียนอนุบาลที่สามารถรับ-ส่ง สะดวก ซึ่งก็หมายถึง โรงเรียนที่ใกล้บ้านนั่นเอง

เสาวรี บุนนาค(2546)เรื่องการศึกษาเลือกโรงเรียน กล่าวว่าสถานที่ตั้งของโรงเรียน ไม่ควรห่างจากที่พักจนกระทั่งเด็กไม่สามารถได้รับการพักผ่อนที่เพียงพอ

งานวิจัยของ เรนัส เสริมบุญสร้าง(2536)เรื่องกลยุทธ์การตลาดของโรงเรียนอนุบาลเอกชน ในอำเภอเมือง จังหวัดเชียงใหม่ พบว่า ผู้ปกครองมักให้นุตรหลานเข้าโรงเรียนใกล้บ้านหรือที่ทำงาน เพื่อความสะดวกและประหยัดเวลาในการเดินทาง และในการเลือกโรงเรียนอนุบาล ผู้ปกครองจะคำนึงถึงปัจจัยต่าง ๆ ได้แก่ ความน่าเชื่อถือ ความน่าไว้วางใจ ความสะอาด และความปลอดภัย

ศูนย์วิทยทรัพยากร
จุฬาลงกรณ์มหาวิทยาลัย

5.2.2 ความสัมพันธ์ระหว่างเหตุผลของการไม่ให้นักเรียนโรงเรียนอนุบาล

เหตุผลของการไม่ให้นักเรียนโรงเรียนอนุบาลในหมู่บ้าน กับระดับรายได้ครัวเรือนกรณีมีโรงเรียนอนุบาลในหมู่บ้าน

จากตารางที่ 5.5 พบว่าผู้ตอบในแต่ละช่วงระดับรายได้ครัวเรือนให้เหตุผลหลักที่ไม่ให้นักเรียนโรงเรียนอนุบาลในหมู่บ้าน คือ โรงเรียนยังสร้างไม่เสร็จ(60.4%) และระดับรายได้น้อยกว่า 60,000 บาท ให้เหตุผลรองมา คือ ค่าเทอมแพง(37.5%) แสดงว่า ปัญหาของโรงเรียนอนุบาลส่วนใหญ่ คือ สร้างไม่ทันความต้องการของผู้อยู่อาศัย แต่เรื่องค่าเทอมแพง เป็นสาเหตุที่ทำให้ผู้อยู่อาศัยไม่ให้นักเรียน

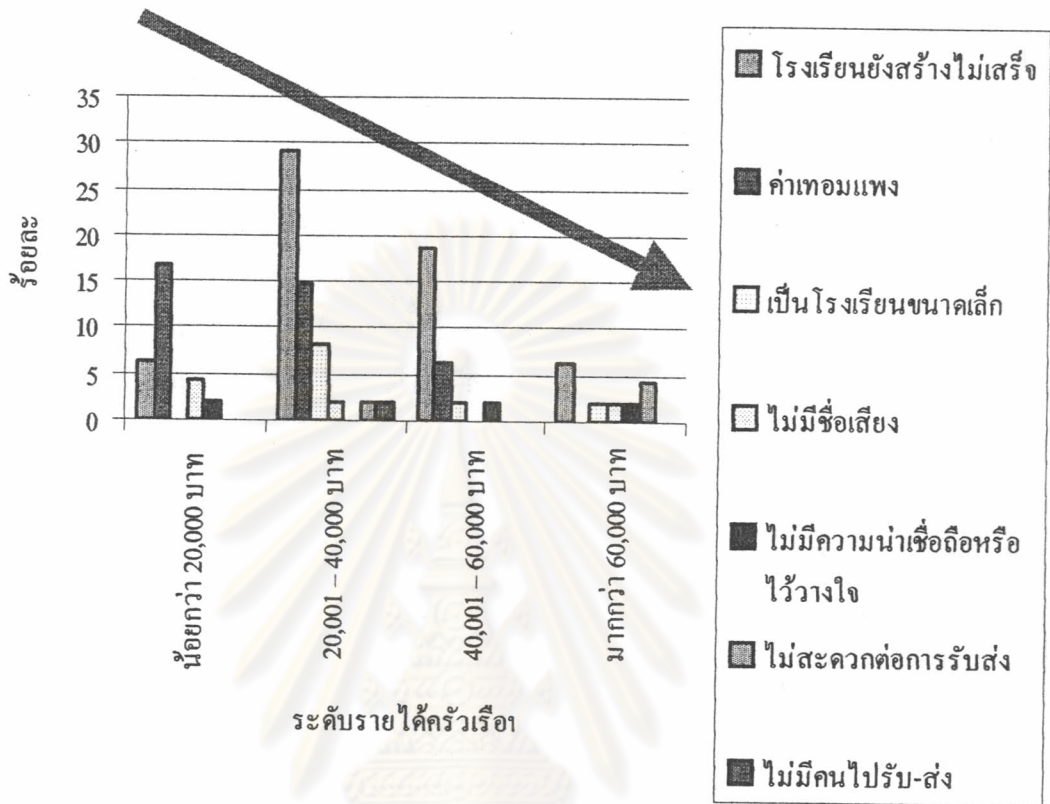
จากแผนภูมิที่ 5.1 จะพบว่า แนวโน้มเหตุผลการไม่ให้เข้าเรียน โรงเรียนอนุบาลในหมู่บ้านในเรื่องค่าเทอมแพง จะลดลงเมื่อระดับรายได้ครัวเรือนของผู้อยู่อาศัยสูงขึ้น

ตารางที่ 5.5 เหตุผลของการไม่ให้นักเรียนโรงเรียนอนุบาลในหมู่บ้านกับระดับรายได้ครัวเรือน

ระดับรายได้ครัวเรือน	เหตุผลการไม่ให้นักเรียนเข้าโรงเรียนอนุบาลในหมู่บ้าน						
	โรงเรียนยังสร้างไม่เสร็จ	ค่าเทอมแพง	เป็นโรงเรียนขนาดเล็ก	ไม่มีชื่อเสียง	ไม่มีความน่าเชื่อถือหรือไว้วางใจ	ไม่สะดวกต่อการรับส่ง	ไม่มีคนไปรับส่ง
น้อยกว่า 20,000 บาท	6.3	16.7	-	4.2	2.1	-	-
20,001 – 40,000 บาท	29.2	14.6	8.3	2.1	-	2.1	2.1
40,001 – 60,000 บาท	18.8	6.3	2.1	-	2.1	-	-
มากกว่า 60,000 บาท	6.3	-	2.1	2.1	2.1	4.2	-
รวม	60.4	37.5	12.5	8.3	6.3	6.3	2.1

หมายเหตุ : ตัวเลขในตารางหมายถึง ร้อยละของผู้ที่เลือกตอบเหตุผลนั้น ๆ ในแต่ละระดับรายได้ ซึ่งจำนวนรวมในแต่ละระดับรายได้ อาจเกิน 100 เนื่องจากเลือกตอบได้มากกว่า 1 ข้อ

แผนภูมิ 5.1 ความสัมพันธ์ระหว่างเหตุการณ์ไม่ให้เกิดเรียนโรงเรียนอนุบาลในหมู่บ้านกับระดับรายได้ครัวเรือน กรณีมีโรงเรียนอนุบาลในหมู่บ้าน



ศูนย์วิทยทรัพยากร
จุฬาลงกรณ์มหาวิทยาลัย

เหตุผลของการให้บุตรหลานเข้าเรียนโรงเรียนอนุบาลในหมู่บ้านกับระดับรายได้ครัวเรือน กรณีมีโรงเรียนอนุบาลในหมู่บ้าน

จากตารางที่ 5.6 พบว่า ในทุกระดับรายได้ครัวเรือน ให้เหตุผลสำคัญที่สุดของการให้บุตรหลานเข้าเรียนโรงเรียนอนุบาลในหมู่บ้าน คือ ใกล้เคียง ระดับรายได้น้อยกว่า 20,000 บาท จะให้เหตุผลรองมา คือ มีรถโรงเรียน ส่วนรายได้มากกว่า 20,000 บาทจะให้เหตุผลเหตุผลรองมา คือ สะดวกต่อการรับส่ง

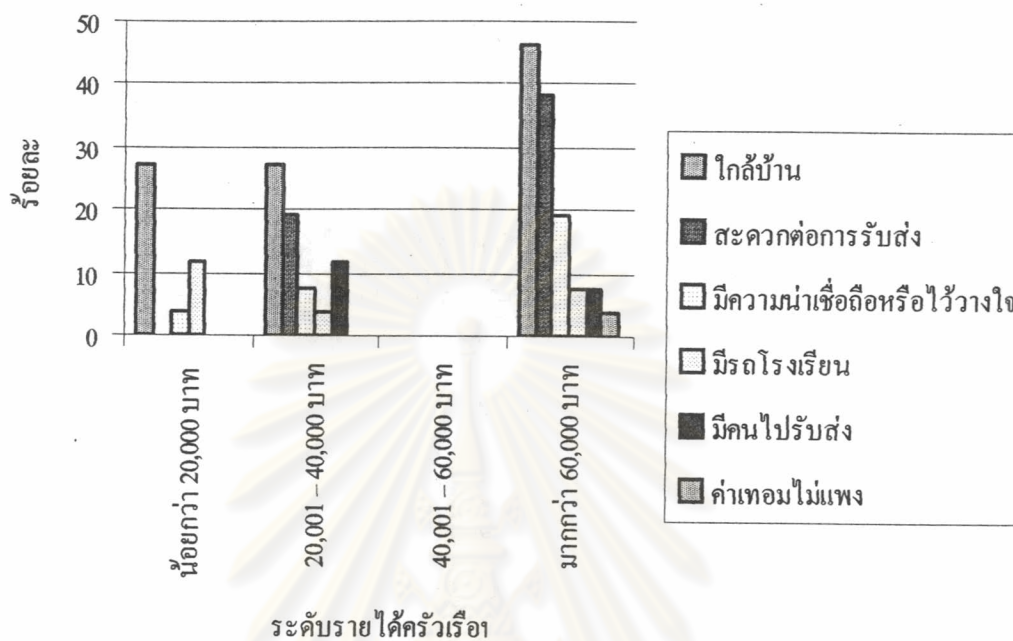
ข้อสังเกต มีระดับรายได้ครัวเรือนมากกว่า 60,000 บาทเท่านั้นที่เลือกเหตุผลการให้เข้าเรียนว่าค่าเทอมไม่แพง แสดงระดับรายได้ครัวเรือนที่น้อยกว่า 60,000 บาท เห็นว่าค่าเทอมแพงแต่สามารถจ่ายได้

ตารางที่ 5.6 เหตุผลของการให้บุตรหลานเข้าเรียนโรงเรียนอนุบาลในหมู่บ้านกับระดับรายได้ครัวเรือน

ระดับรายได้ครัวเรือน	เหตุผลการให้บุตรหลานเข้าโรงเรียนอนุบาลในหมู่บ้าน					
	ใกล้บ้าน	สะดวกต่อการรับส่ง	มีความน่าเชื่อถือหรือไว้วางใจ	มีรถโรงเรียน	มีคนไปรับส่ง	ค่าเทอมไม่แพง
น้อยกว่า 20,000 บาท	26.9	-	3.8	11.5	-	-
20,001 – 40,000 บาท	26.9	19.2	7.7	3.8	11.5	-
40,001 – 60,000 บาท	-	-	-	-	-	-
มากกว่า 60,000 บาท	46.2	38.5	19.2	7.7	7.7	3.8
รวม	100.0	57.7	30.8	23.1	19.2	3.8

หมายเหตุ : รายได้ครัวเรือน 40,001-60,000 บาทไม่ได้ให้บุตรหลานเข้าเรียนในหมู่บ้าน และตัวเลขในตารางหมายถึง ร้อยละของผู้ที่เลือกตอบเหตุผลนั้น ๆ ในแต่ละระดับรายได้ ซึ่งจำนวนรวมในแต่ละระดับรายได้ อาจจะไม่เกิน 100 เนื่องจากเลือกตอบได้มากกว่า 1 ข้อ

แผนภูมิ 5.2 เหตุผลของการให้บุตรหลานเข้าเรียนโรงเรียนอนุบาลในหมู่บ้านกับระดับรายได้ครัวเรือน
กรณีมีโรงเรียนอนุบาลในหมู่บ้าน



ศูนย์วิทยทรัพยากร
จุฬาลงกรณ์มหาวิทยาลัย

เหตุผลของการให้บุตรหลานเข้าเรียนโรงเรียนอนุบาลนอกหมู่บ้าน กับระดับรายได้ครัวเรือน กรณีมีโรงเรียนอนุบาลในหมู่บ้าน

จากตารางที่ 5.7 พบว่า ผู้มีระดับรายได้ครัวเรือนน้อยกว่า 20,000 บาท ให้เหตุผลที่สำคัญที่สุดของการให้บุตรหลานเรียนโรงเรียนอนุบาลนอกหมู่บ้าน คือ ค่าเทอมไม่แพง (14.6%) รองลงมาคือ มีรถโรงเรียนและก็นำเชื่อถือหรือไว้วางใจเป็นอันดับที่เท่ากัน(12.5%) และใกล้บ้าน(10.4%) ตามลำดับ

ส่วนระดับรายได้ครัวเรือน 20,001-40,000 บาทให้เหตุผลที่สำคัญที่สุดที่ให้ผู้บุตรหลานเข้าโรงเรียนอนุบาลนอกหมู่บ้าน คือ ความนำเชื่อถือหรือไว้วางใจ รองลงมาคือ มีรถโรงเรียนและสะดวกต่อการรับส่งเป็นอันดับที่เท่ากัน(12.5%)

ระดับรายได้ครัวเรือน 40,001 บาท-60,000 บาท บาทให้เหตุผลที่สำคัญที่สุดที่ให้ผู้บุตรหลานเข้าโรงเรียนอนุบาลนอกหมู่บ้าน คือ ใกล้บ้านและความนำเชื่อถือหรือไว้วางใจและมีรถโรงเรียนเป็นอันดับที่เท่ากัน (14.6%)

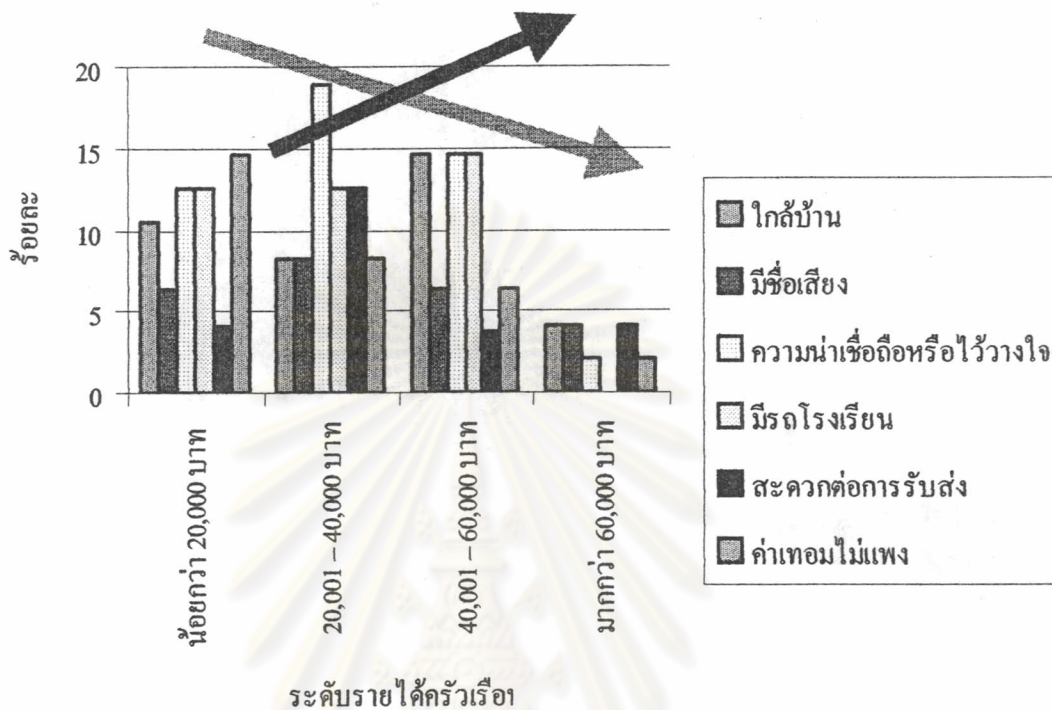
จากแผนภูมิที่ 5.3 จะพบว่าเหตุผลการให้บุตรหลานเข้าเรียนโรงเรียนอนุบาลนอกหมู่บ้านในเรื่องค่าเทอมไม่แพง จะมีแนวโน้มลดลงเมื่อระดับรายได้สูงขึ้น และเรื่องสะดวกต่อการรับส่งสูงขึ้นเมื่อระดับรายได้สูงขึ้น

ตารางที่ 5.7 เหตุผลของการให้บุตรหลานเข้าเรียนโรงเรียนอนุบาลนอกหมู่บ้านกับระดับรายได้ครัวเรือน

ระดับรายได้ครัวเรือน	เหตุผลการให้บุตรหลานเข้าโรงเรียนอนุบาลนอกหมู่บ้าน					
	ใกล้บ้าน	มีชื่อเสียง	ความนำเชื่อถือหรือไว้วางใจ	มีรถโรงเรียน	สะดวกต่อการรับส่ง	ค่าเทอมไม่แพง
น้อยกว่า 20,000 บาท	10.4	6.3	12.5	12.5	4.2	14.6
20,001 – 40,000 บาท	8.3	8.3	18.8	12.5	12.5	8.3
40,001 – 60,000 บาท	14.6	6.3	14.6	14.6	3.8	6.3
มากกว่า 60,000 บาท	4.2	4.2	2.1	-	4.2	2.1
รวม	37.5	25.0	47.9	39.6	22.9	31.1

หมายเหตุ : ตัวเลขในตารางหมายถึง ร้อยละของผู้ที่เลือกตอบเหตุผลนั้น ๆ ในแต่ละระดับรายได้ ซึ่งจำนวนรวมในแต่ละระดับรายได้ อาจจะไม่เกิน 100 เนื่องจากผู้ตอบข้อเลือกตอบเหตุผลมากกว่า 1 ข้อ

แผนภูมิที่ 5.3 ความสัมพันธ์ระหว่างเหตุผลของการให้บุตรหลานเข้าเรียน โรงเรียนอนุบาลนอกหมู่บ้านกับระดับรายได้ครัวเรือน กรณีมีโรงเรียนอนุบาลในหมู่บ้าน



ศูนย์วิทยทรัพยากร
จุฬาลงกรณ์มหาวิทยาลัย

เหตุผลของการให้บุตรหลานเข้าเรียนโรงเรียนอนุบาล กับระดับรายได้ครัวเรือน กรณีไม่มีโรงเรียนอนุบาลในหมู่บ้าน

จากตารางที่ 5.8 พบว่า ระดับรายได้น้อยกว่า 40,000 บาท ให้เหตุผลที่สำคัญที่สุดที่ให้บุตรหลานเข้าเรียนโรงเรียนอนุบาล คือ ใกล้บ้าน (35.4%) ส่วนระดับรายได้มากกว่า 40,000 บาท ให้เหตุผลที่สำคัญที่สุด คือ ความน่าเชื่อถือหรือไว้วางใจ (54.2%)

จากแผนภูมิที่ 5.4 จะพบว่า เหตุผลการให้บุตรหลานเข้าเรียนโรงเรียนอนุบาลในเรื่อง ราคโรงเรียน จะมีแนวโน้มลดลงเมื่อระดับรายได้สูงขึ้นระดับ ส่วนเหตุผลในเรื่องความสะดวกต่อการรับส่งจะมีแนวโน้มสูงขึ้นเมื่อระดับรายได้สูงขึ้น

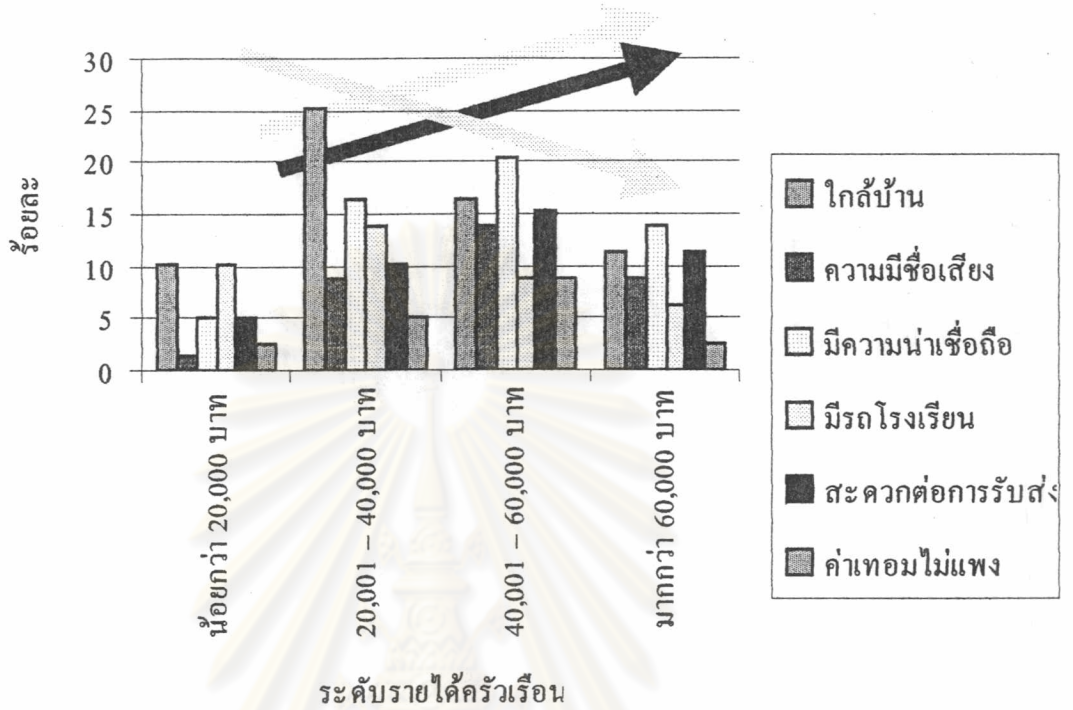
ตารางที่ 5.8 เหตุผลของการให้บุตรหลานเข้าเรียนโรงเรียนอนุบาลกับระดับรายได้ครัวเรือน กรณีไม่มีโรงเรียนอนุบาลในหมู่บ้าน

ระดับรายได้ครัวเรือน	เหตุผลการให้บุตรหลานเข้าโรงเรียนอนุบาล					
	ใกล้บ้าน	ความน่าเชื่อถือ	มีความน่าเชื่อถือ	มีรถโรงเรียน	สะดวกต่อการรับส่ง	ค่าเทอมไม่แพง
น้อยกว่า 20,000 บาท	10.1	1.3	5.1	10.1	5.1	2.5
20,001 – 40,000 บาท	25.3	8.9	16.5	13.9	10.1	5.1
40,001 – 60,000 บาท	16.5	13.9	20.3	8.9	15.2	8.9
มากกว่า 60,000 บาท	11.4	8.9	13.9	6.3	11.4	2.5
รวม	63.3	32.9	55.7	39.2	41.8	24.1

หมายเหตุ : ตัวเลขในตารางหมายถึง ร้อยละของผู้ที่เลือกตอบเหตุผลนั้น ๆ ในแต่ละระดับรายได้ ซึ่งจำนวนรวมในแต่ละระดับรายได้ อาจเกิน 100 เนื่องจากผู้ตอบอาจเลือกตอบเหตุผลมากกว่า 1 ข้อ

ศูนย์วิทยทรัพยากร
จุฬาลงกรณ์มหาวิทยาลัย

แผนภูมิที่ 5.4 ความสัมพันธ์ระหว่างเหตุการณ์ให้บุตรหลานเข้าเรียนโรงเรียนอนุบาลกับระดับรายได้ครัวเรือน กรณีไม่มีโรงเรียนอนุบาลในหมู่บ้าน



ศูนย์วิทยทรัพยากร
จุฬาลงกรณ์มหาวิทยาลัย

5.2.3 วิธีการรับส่งบุตรหลาน

วิธีการเดินทางไปโรงเรียนอนุบาลของบุตรหลานกับระดับรายได้ครัวเรือน

จากตารางที่ 5.9 พบว่า ระดับรายได้น้อยกว่า 20,000 บาทจะใช้วิธีการส่งบุตรหลานไปโรงเรียนอนุบาลมากที่สุด คือ รถโรงเรียน(13.1%) ส่วนรายได้มากกว่า 20,000 บาท จะใช้วิธีการส่งบุตรหลานไปโรงเรียนอนุบาลมากที่สุด คือ รถยนต์ (54.6%)

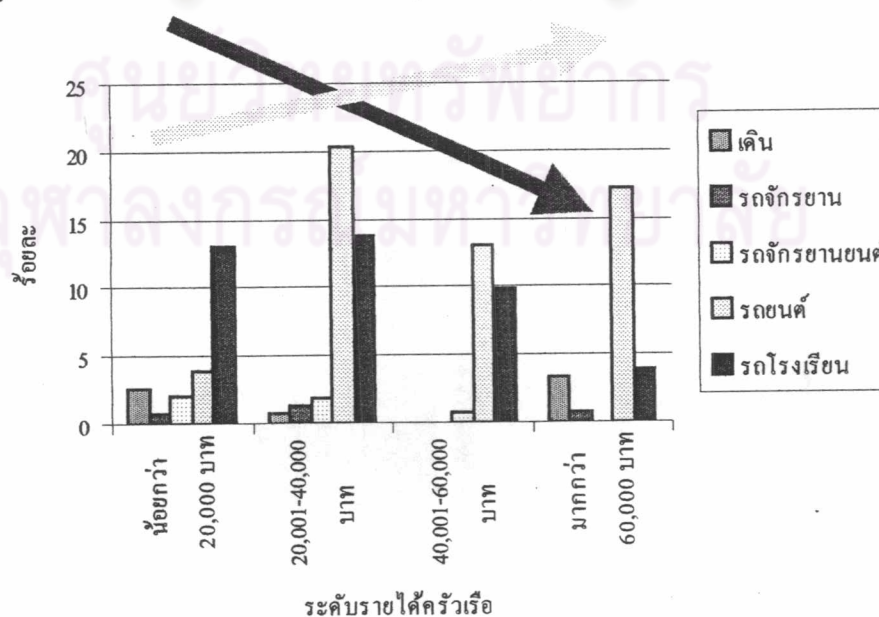
แนวโน้มของผู้มีระดับรายได้สูงจะใช้วิธีการเดินทางไปโรงเรียนอนุบาลด้วยรถยนต์สูงขึ้น ส่วนผู้มีรายได้น้อยจะใช้วิธีการส่งบุตรหลานด้วยรถโรงเรียนสูงขึ้น

ตารางที่ 5.9 วิธีการเดินทางไปโรงเรียนอนุบาลของบุตรหลานกับระดับรายได้ครัวเรือน

ระดับรายได้	วิธีการเดินทางไปโรงเรียนอนุบาล				
	เดิน	รถจักรยาน	รถจักรยานยนต์	รถยนต์	รถโรงเรียน
น้อยกว่า 20,000 บาท	2.6	0.7	2.0	4.0	13.1
20,001-40,000 บาท	0.7	1.3	1.9	20.4	13.8
40,001-60,000 บาท	-	-	0.7	13.1	9.8
มากกว่า 60,000 บาท	3.3	0.7	-	17.1	4.0
รวม	6.6	2.7	4.6	54.6	40.7

หมายเหตุ : ตัวเลขในตารางหมายถึง ร้อยละของผู้ที่เลือกตอบวิธีการเดินทางไปโรงเรียนอนุบาลนั้น ๆ ในแต่ละระดับรายได้ ซึ่งจำนวนรวมในแต่ละ ระดับ รายได้ อาจจะเกิน 100 เนื่องจากผู้อาศัยเลือกตอบเหตุผลมากกว่า 1 ข้อ

แผนภูมิที่ 5.5 วิธีการเดินทางไปโรงเรียนอนุบาลของบุตรหลานกับระดับรายได้ครัวเรือน



วิธีการรับส่ง กับเวลาที่ใช้เดินทางไปโรงเรียนอนุบาลของบุตรหลาน

วิธีการรับส่ง กับเวลาที่ใช้เดินทางไปโรงเรียนอนุบาลในหมู่บ้าน กรณีมีโรงเรียนอนุบาลในหมู่บ้าน

จากตารางที่ 5.10 พบว่า ผู้อยู่อาศัยใช้เวลารับส่งบุตรหลานไปโรงเรียนอนุบาลส่วนใหญ่ ช่วงเวลาน้อยกว่า 5 นาที(65.3%) รองลงมาคือ 5-10 นาที(50.0%) และ 11-20 นาที(11.5%) ตามลำดับ

และพบว่าผู้อยู่อาศัยใช้วิธีการรับส่งบุตรหลานไปโรงเรียนอนุบาลส่วนใหญ่ด้วยรถยนต์ (50.0%) รองลงคือ เดิน(38.5%) และรถจักรยาน(19.2%) ตามลำดับ

ซึ่งจะเห็นว่า ไม่ว่าจะใช้วิธีการเดินทางใด ก็ใช้เวลาน้อยกว่า 5 นาทีเป็นส่วนใหญ่ และไม่ว่าจะใช้เวลาเท่าไร ก็ใช้วิธีรับส่งบุตรหลาน โดยรถยนต์เป็นส่วนใหญ่

ข้อสังเกต เวลาการเดินทางไปส่งบุตรหลานไปโรงเรียนอนุบาลในหมู่บ้านใช้เวลาเดินทางน้อยกว่า 20 นาที และใช้วิธีการเดินทางได้หลากหลายวิธี

ตารางที่ 5.10 วิธีการรับส่ง กับเวลาที่ใช้เดินทางไปโรงเรียนอนุบาลในหมู่บ้าน กรณีมีโรงเรียนอนุบาลในหมู่บ้าน

เวลาที่ใช้เดินทางไปโรงเรียนอนุบาล	วิธีการเดินทางไปโรงเรียนอนุบาล						รวม (ร้อยละ)
	เดิน	รถจักรยาน	รถจักรยานยนต์	รถยนต์	รถประจำทาง	รถโรงเรียน	
น้อยกว่า 5 นาที	23.1	11.5	3.8	26.9	-	-	65.3
5-10 นาที	15.4	3.8	-	19.2	-	11.5	50.0
11-20 นาที	-	3.8	-	3.8	-	3.8	11.5
รวม	38.5	19.2	3.8	50.0	-	15.4	-

หมายเหตุ : ตัวเลขในตารางหมายถึง ร้อยละของผู้ที่เลือกตอบวิธีการเดินทางไปโรงเรียนอนุบาลนั้น ๆ ในแต่ละช่วงเวลาที่ใช้เวลาเดินทางไปโรงเรียนอนุบาล ซึ่งจำนวนรวมช่วงเวลาที่ใช้เวลาเดินทางไปโรงเรียนอนุบาลอาจจะเกิน 100 เนื่องจากผู้อยู่อาศัยเลือกตอบวิธีการเดินทางไปโรงเรียนอนุบาลมากกว่า 1 ข้อ

วิธีการรับส่ง กับเวลาที่ใช้เดินทางไปโรงเรียนอนุบาลนอกหมู่บ้าน กรณีมีโรงเรียนอนุบาล ในหมู่บ้าน

จากตารางที่ 5.11 พบว่า ผู้อยู่อาศัยใช้เวลาเดินทางไปโรงเรียนอนุบาลนอกหมู่บ้านส่วนใหญ่ ช่วงเวลา 11-20 นาที (35.4%) รองลงมาคือ 21-30 นาที (27.1%) และ 5-10 นาที (16.7%)

และพบว่า ผู้อยู่อาศัยใช้วิธีการรับส่งบุตรหลานไปโรงเรียนอนุบาลโดย รถโรงเรียน (54.2%) เป็นส่วนใหญ่ รองลงมาคือ รถยนต์ (47.6%) และรถประจำทาง (2.1%)

ความสัมพันธ์ของวิธีและเวลาที่ใช้ในการเดินทางพบว่า วิธีการส่งบุตรหลานไปโรงเรียนอนุบาลโดยรถยนต์ จะใช้เวลา 5-20 นาที (31.2%) และโดยรถโรงเรียนจะใช้เวลา 11-30 นาที (31.3%)

ข้อสังเกต วิธีการเดินทางโดยรถโรงเรียนจะใช้เวลามาก เนื่องจากรถโรงเรียนต้องเสียเวลาจอดรับนักเรียนตลอดทางผ่าน

ตารางที่ 5.11 วิธีการรับส่ง กับเวลาที่ใช้เดินทางไปโรงเรียนอนุบาลนอกหมู่บ้าน กรณีมีโรงเรียนอนุบาลในหมู่บ้าน

เวลาที่ใช้เดินทางไป โรงเรียนอนุบาล	วิธีการเดินทางไปโรงเรียน อนุบาล			รวม (ร้อยละ)
	รถยนต์	รถประจำทาง	รถโรงเรียน	
5-10 นาที	10.4	-	6.3	16.7
11-20 นาที	20.8	-	14.6	35.4
21-30 นาที	8.3	2.1	16.7	27.1
31-40 นาที	4.2	-	6.3	10.5
41-50 นาที	2.1	-	4.2	6.3
51-60 นาที	2.1	-	-	2.1
มากกว่า 60 นาที	-	-	4.2	4.2
รวม	47.9	2.1	54.2	-

หมายเหตุ : ตัวเลขในตารางหมายถึง ร้อยละของผู้ที่เลือกตอบวิธีการเดินทางไปโรงเรียนอนุบาลนั้น ๆ ในแต่ละช่วงเวลาที่ใช้เดินทางไปโรงเรียนอนุบาล ซึ่งจำนวนรวมช่วงเวลาที่ใช้เดินทางไปโรงเรียนอนุบาลอาจจะเกิน 100 เนื่องจากผู้อยู่อาศัยเลือกตอบวิธีการเดินทางไปโรงเรียนอนุบาลมากกว่า 1 ข้อ

วิธีการรับส่ง กับเวลาที่ใช้เดินทางไปโรงเรียนอนุบาล กรณีไม่มีโรงเรียนอนุบาลในหมู่บ้าน จากตารางที่ 5.12 พบว่า ผู้อยู่อาศัยใช้วิธีการเดินทางไปโรงเรียนอนุบาลนอกหมู่บ้านส่วนใหญ่ โดยรถยนต์ ใช้เวลาเดินทาง 5-30 นาที (50.0%) รองลงมาคือ รถโรงเรียนใช้เวลาเดินทาง 11-30 นาที (34.6%) โดยรถจักรยานยนต์ ใช้เวลาเดินทาง 5-20 นาที (5.2%) และโดยรถประจำทางใช้เวลาเดินทาง 11-20 นาที (1.3%) ตามลำดับ

ตารางที่ 5.12 วิธีการรับส่ง กับเวลาที่ใช้เดินทางไปโรงเรียนอนุบาล กรณีไม่มีโรงเรียนอนุบาลในหมู่บ้าน

เวลาที่ใช้เดินทางไปโรงเรียนอนุบาล	วิธีการเดินทางไปโรงเรียนอนุบาล			
	รถจักรยานยนต์	รถยนต์	รถประจำทาง	รถโรงเรียน
น้อยกว่า 5 นาที	-	1.3	-	-
5-10 นาที	2.6	15.4	-	2.6
11-20 นาที	2.6	20.5	1.3	16.7
21-30 นาที	1.3	14.1	-	17.9
31-40 นาที	-	-	-	-
41-50 นาที	-	6.4	-	1.3
51-60 นาที	1.3	1.3	-	1.3
รวม	7.7	60.3	1.3	41.0

หมายเหตุ : ตัวเลขในตารางหมายถึง ร้อยละของผู้ที่เลือกตอบวิธีการเดินทางไปโรงเรียนอนุบาลนั้น ๆ ในแต่ละช่วงเวลาที่ใช้เดินทางไปโรงเรียนอนุบาล ซึ่งจำนวนรวมช่วงเวลาที่ใช้เดินทางไปโรงเรียนอนุบาลอาจจะเกิน 100 เนื่องจากผู้อยู่อาศัยเลือกตอบวิธีการเดินทางไปโรงเรียนอนุบาลมากกว่า 1 ข้อ

วิธีการและเวลาที่ใช้เดินทางไปโรงเรียนอนุบาล จากทั้ง 3 กลุ่ม พบว่า กลุ่มที่ให้บุตรหลานเข้าเรียนโรงเรียนอนุบาลในหมู่บ้านส่วนใหญ่ ใช้เวลาเดินทางน้อยกว่า 10 นาที โดยรถยนต์และเดิน (ตารางที่ 5.14) ส่วนกลุ่มที่ให้บุตรหลานเข้าเรียนโรงเรียนอนุบาลนอกหมู่บ้านและกลุ่มที่ไม่มีโรงเรียนอนุบาลในหมู่บ้านส่วนใหญ่ ใช้เวลาเดินทางไม่เกิน 30 นาที โดยรถยนต์ (ตารางที่ 5.15-5.16)

จากการสำรวจพบว่า โรงเรียนนอกหมู่บ้านที่ผู้มีบุตรหลานส่งให้เรียนกับหมู่บ้านมีระยะห่างประมาณ 3-5 กิโลเมตร และใช้เวลาเดินทางประมาณ 11-30 นาที แสดงว่า ในทางปฏิบัติแล้ว การส่งบุตรหลานไปโรงเรียนอนุบาล อยู่ในช่วงระยะทางห่างจากที่อยู่อาศัย 3-5 กิโลเมตร แต่การกำหนดระยะห่างจากชุมชนกับโรงเรียน ได้มีการกำหนดดังนี้

Neighborhood Theory (Perry, 1929) กล่าวว่า ละแวกบ้าน (neighborhood) ควรจะมีโรงเรียนเป็นศูนย์กลาง โดยตั้งอยู่ในพื้นที่สีเขียวและเป็นที่สาธารณะ พร้อมกับส่วนบริการต่าง ๆ ภายในขอบละแวกบ้าน โดยมีระยะการเดินทางจากบ้านถึงโรงเรียนไม่เกินครึ่งไมล์ หรือ 800 เมตร

ระยะทางระหว่างชุมชนกับสิ่งอำนวยความสะดวกต่าง ๆ (Maximum Distances for Community Facilities By De Chiare, J., and Kopplman, L., 1969: 190) กล่าวว่าระยะทางระหว่างชุมชนกับโรงเรียนอนุบาล (Nursery School) ควรมีระยะทางเดินเท้า $\frac{1}{8}$ - $\frac{1}{4}$ ไมล์ หรือ 200-400 เมตร

เกณฑ์มาตรฐานของสถานศึกษา (การวิจัยมาตรฐานที่อยู่อาศัยและสิ่งแวดล้อมในกรุงเทพมหานคร สำหรับการเคหะแห่งชาติ, 2531: 226-227) กล่าวว่าระยะทางเดินจากที่พักอาศัยน้อยกว่า 0.4 กิโลเมตร

ซึ่งเมื่อเปรียบเทียบทางปฏิบัติกับการกำหนดระยะห่างจากชุมชนกับโรงเรียน จะพบว่า ในทางปฏิบัติระยะทางโรงเรียนกับที่อยู่อาศัยมีระยะมากกว่าการกำหนดระยะห่างจากชุมชน แสดงว่าในทางปฏิบัติมีการยืดหยุ่นระยะทางโรงเรียนกับบ้านได้ เพื่อให้สอดคล้องกับสภาพเศรษฐกิจในครอบครัว



ศูนย์วิทยทรัพยากร
จุฬาลงกรณ์มหาวิทยาลัย

ความคิดเห็นเกี่ยวกับวิธีที่ควรใช้รับส่ง กับเวลาที่ควรใช้เดินทางไปโรงเรียนอนุบาลของ บุตรหลาน

จากตารางที่ 5.13 พบว่าในด้านความคิดเห็นของผู้อยู่อาศัยส่วนใหญ่คิดว่าควรใช้เวลาเดินทางไปโรงเรียนอนุบาล 11-30 นาที โดยรถยนต์ร้อยละ 44.0 รองลงมาคือ ควรใช้เวลาเดินทางไปโรงเรียนอนุบาล 5-10 นาที โดยวิธีด้วยวิธีการเดิน เพียงร้อยละ 14.5

ตารางที่ 5.13 ความคิดเห็นเกี่ยวกับวิธีที่ควรใช้รับส่งกับเวลาที่ควรใช้เดินทางไปโรงเรียนอนุบาลของบุตรหลาน

เวลาที่ควรใช้เดินทางไปโรงเรียนอนุบาล	วิธีที่ควรใช้เดินทางไปโรงเรียนอนุบาล						รวม (ร้อยละ)
	เดิน	รถจักรยาน	รถจักรยานยนต์	รถยนต์	รถประจำทาง	รถโรงเรียน	
น้อยกว่า 5 นาที	0.3	1.0	-	-	-	-	1.2
5-10 นาที	14.5	7.4	1.3	9.0	0.3	5.5	27.5
11-20 นาที	5.5	2.6	0.3	19.6	0.6	9.0	32.3
21-30 นาที	4.5	2.3	1.0	24.4	1.0	11.9	35.6
31-40 นาที	-	-	-	-	-	0.6	0.6
41-50 นาที	-	-	-	0.3	-	0.3	0.6
51-60 นาที	-	-	-	0.3	-	0.6	2.2
รวม	24.8	13.2	2.6	53.7	2.3	28.0	-

หมายเหตุ : ตัวเลขในตารางหมายถึง ร้อยละของผู้ที่เลือกตอบวิธีที่ควรใช้เดินทางไปโรงเรียนอนุบาลนั้น ๆ ในแต่ละช่วงเวลาที่ควรใช้เดินทางไปโรงเรียนอนุบาล ซึ่งจำนวนรวมช่วงเวลาที่ควรใช้เดินทางไปโรงเรียนอนุบาลอาจจะเกิน 100 เนื่องจากผู้อยู่อาศัยเลือกตอบวิธีที่ควรใช้เดินทางไปโรงเรียนอนุบาลมากกว่า 1 ข้อ

เมื่อพิจารณาโดยรวมพบว่า ความคิดเห็นของผู้ตอบคิดว่าควรเดินทางไม่เกิน 30 นาที เป็นส่วนใหญ่ ซึ่งตรงกับสภาพจริงสำหรับผู้ให้บุตรหลานไปโรงเรียนอนุบาล (ตารางที่ 5.11 –5.12) แสดงว่าโรงเรียนอยู่ตรงไหนก็ได้ แต่ต้องใช้เวลาการเดินทางไม่เกิน 30 นาที หรือระยะห่างจากที่อยู่อาศัยกับโรงเรียน 3- 5 กิโลเมตร ซึ่งสอดคล้องกับงานวิจัยของคณอง ดนเล็ก เรื่องความสอดคล้องระหว่างความคาดหวังของผู้ปกครองที่มีต่อ โรงเรียนและสภาพที่เป็นจริงของ โรงเรียนอนุบาลเอกชนในจังหวัดเชียงใหม่ พบว่าสภาพที่เป็นจริงของ โรงเรียนอนุบาลตั้งอยู่ไหนก็ได้