

## บทที่ 7

### บทสรุปและข้อเสนอแนะ

การเปรียบเทียบกระบวนการ ผล และผลกระทบจากกระบวนการระหว่างกระบวนการรื้อย้ายชุมชนโรงงานสุราและกระบวนการปรับปรุงชุมชนอาคารสงเคราะห์ ซึ่งสามารถบรรยายได้ดังนี้

#### 7.1 การเปรียบเทียบกระบวนการปรับปรุงชุมชน

| ประเด็นที่เปรียบเทียบ             | ชุมชนโรงงานสุรา  | ชุมชนอาคารสงเคราะห์   |
|-----------------------------------|--|---|
| ที่มาของปัญหาชุมชน                | เป็นชุมชนที่อยู่มาดั้งเดิม ในปี 2536 มีการประกาศใช้แผนแม่บทโครงการอนุรักษ์นครประวัติศาสตร์ ทำให้กลายเป็นชุมชนบุกรุก                            | เป็นชุมชนเดิมที่อยู่อาศัยมาตั้งแต่ก่อนปี พ.ศ.2500 การเปลี่ยนแปลงการใช้ที่ดินในเขตเทศบาล ทำให้เจ้าของที่ดินมีความต้องการใช้ที่ดินชุมชนเพื่อประโยชน์อย่างอื่น ชุมชนจึงไม่มีความมั่นคงในการอยู่อาศัย |
| วัตถุประสงค์ของกระบวนการ          | รื้อย้ายชุมชนเพื่อปรับปรุงภูมิทัศน์และบูรณะโบราณสถาน   | ปรับปรุงสภาพแวดล้อมชุมชนเพื่อต่อรองให้ชุมชนได้อยู่ในที่ดินเดิมต่อไป   |
| เป้าหมายของกระบวนการ              | จัดให้มีที่อยู่อาศัยใหม่เพื่อเป็นการชดเชยที่อยู่อาศัยเดิมที่ถูกรื้อย้าย โดยชดเชยที่ดินและค่าปลูกสร้างที่อยู่อาศัยแก่ชาวชุมชนจำนวน 64 ครัวเรือน | จัดให้มีที่อยู่อาศัยใหม่ที่มีสภาพแวดล้อมดีกว่าเดิม โดยปลูกสร้างที่อยู่อาศัยให้ชาวชุมชนจำนวน 66 หน่วย สำหรับ 64 ครัวเรือน  |
| การเตรียมความพร้อมก่อนการปรับปรุง | มีการสำรวจและแจ้งเรื่องโดยอุทยานประวัติศาสตร์ เมื่อปี พ.ศ.2543   | ราษฎรทำกลุ่มออมทรัพย์ในชุมชนเมื่อปี พ.ศ.2541  |
| การเลือกที่ตั้งชุมชน              | กำหนดพื้นที่โดยอุทยานประวัติศาสตร์   | ชาวชุมชนเลือกจะอยู่ในที่ดินเดิม   |
| การพิจารณาสิทธิ                   | อุทยานประวัติศาสตร์พิจารณาจากข้อมูลที่ได้จากการสำรวจ   | ชาวชุมชนเป็นผู้สำรวจสิทธิ และเสนอแก่ที่ประชุมของชุมชน   |
| การวางผังชุมชน                    | วางผังโดยกองสถาปัตยกรรมสำนักโบราณคดี กรมศิลปากร  | วางผังโดยชาวชุมชนเองโดยมีการช่วยเหลือปรับปรุงโดยสถาปนิกชุมชน  |

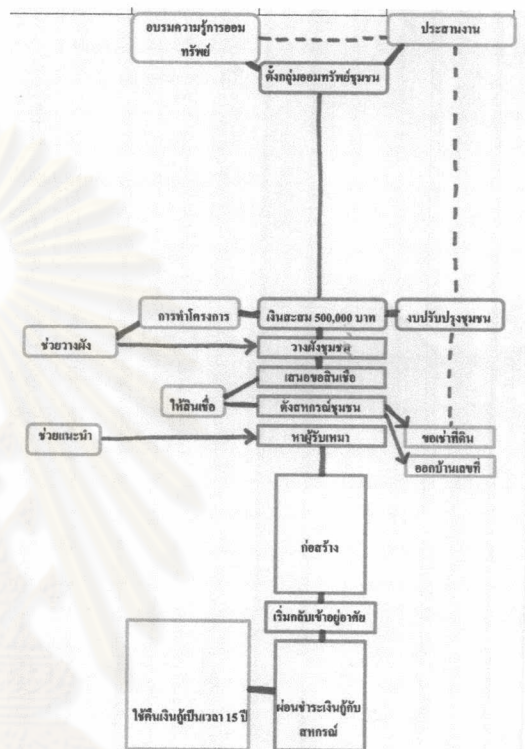
| ประเด็นที่เปรียบเทียบ             | ชุมชนโรงงานสุรา   | ชุมชนอาคารสงเคราะห์  |
|-----------------------------------|---|--|
| การเลือกที่ตั้งบ้านในชุมชน        | อุทยานประวัติศาสตร์เป็นผู้กำหนด   | ราษฎรเลือกที่ตั้งตามความพอใจของตนเอง   |
| การออกแบบที่อยู่อาศัย             | ราษฎรออกแบบเอง  | ชาวชุมชนร่วมกันออกแบบเองผ่านที่ประชุมกลุ่มออมทรัพย์  |
| การควบคุมรูปแบบอาคาร              | ไม่มี   | เป็นบ้านแถวปูนทั้งชุมชน  |
| ที่มาของงบประมาณ                  | จากสำนักงานงบประมาณ   | 1. ค่าก่อสร้างสาธารณูปโภคได้งบประมาณจากการเคหะแห่งชาติ<br>2. ค่าก่อสร้างอาคารใช้เงินกู้สหกรณ์ซึ่งกู้มาจากสถาบันพัฒนาองค์กรชุมชน    |
| การดำเนินการก่อสร้าง              | 1. สาธารณูปโภคก่อสร้างโดยอุทยานประวัติศาสตร์<br>2. ก่อสร้างตัวบ้านโดยชาวชุมชน           | 1. สาธารณูปโภคและโครงหลักของบ้านสร้างโดยผู้รับเหมาที่สหกรณ์ชุมชนเลือก<br>2. ผนังด้านหน้าหลัง และการตกแต่งภายในชาวชุมชนดำเนินการเอง |
| ระยะเวลาที่ใช้ในกระบวนการ         | ประมาณ 2 ปี   | ประมาณ 4-5 ปี  |
| ภาระผูกพัน                        | บางบ้านมีหนี้สินที่ต้องผ่อนชำระ แต่บางบ้านไม่มี   | ผ่อนชำระกับสหกรณ์ 180 งวดตลอด 15 ปี  |
| กรรมสิทธิ์ในที่อยู่อาศัย          | ที่ดินและตัวบ้านเป็นกรรมสิทธิ์เป็นของชาวชุมชน   | 1. กรรมสิทธิ์ที่ดินเป็นของสหกรณ์<br>2. ตัวบ้านเป็นกรรมสิทธิ์ของชาวบ้านแต่หากต้องการขายต้องขายให้กับสหกรณ์เท่านั้น                  |
| หน่วยงานที่เกี่ยวข้องกับกระบวนการ | 1. สำนักงานอุทยานประวัติศาสตร์ กรมศิลปากร<br>2. กองสถาปัตยกรรม สำนักโบราณคดี กรมศิลปากร | 1. การเคหะแห่งชาติ<br>2. สถาบันพัฒนาองค์กรชุมชน<br>3. เทศบาลนครพระนครศรีอยุธยา<br>4. สถาปนิกชุมชน                                  |

ตารางที่ 7.1 ตารางเปรียบเทียบกระบวนการในประเด็นต่างๆ

เมื่อเปรียบเทียบกระบวนการทั้งสองแล้วพบว่ากระบวนการรื้อย้ายชุมชนโรงงานสุราดำเนินการโดยอุทยานประวัติศาสตร์เกือบทุกขั้นตอน ในขณะที่กระบวนการปรับปรุงชุมชนอาคารสงเคราะห์นั้นดำเนินการโดยผู้อยู่อาศัยในชุมชนผ่านที่ประชุมกลุ่มออมทรัพย์และสหกรณ์ทุกขั้นตอน

หน่วยงานที่มีบทบาทสำคัญในกระบวนการรื้อย้ายชุมชนโรงงานสุราล้วนเป็นหน่วยงานที่อยู่ในกรมศิลปากรทั้งสิ้น ไม่ว่าจะเป็นอุทยานประวัติศาสตร์หรือกองสถาปัตยกรรม ส่วนกระบวนการปรับปรุงชุมชนอาคารสงเคราะห์นั้นชาวชุมชนได้รับความช่วยเหลือจากหน่วยงานทั้งภาครัฐและเอกชนในการดำเนินงาน

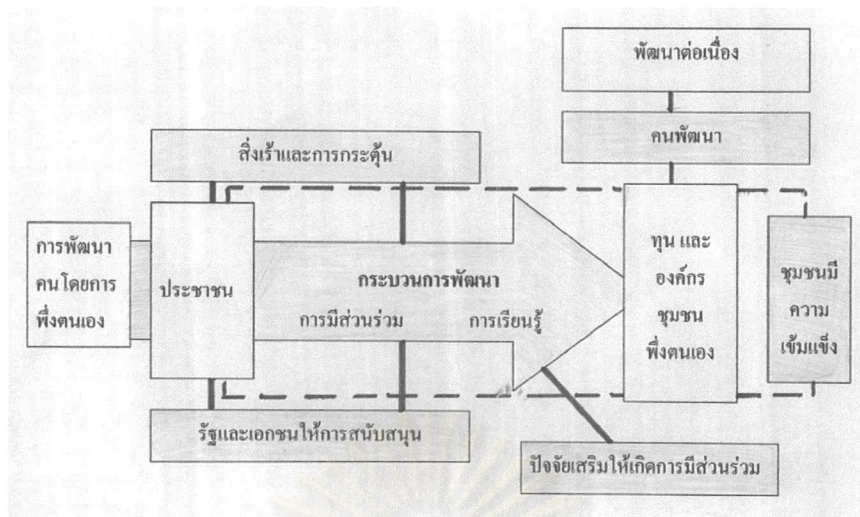
|         | คณะวิศวกรรม                 | ชุมชนประวัติศาสตร์   | ชุมชน                | กรมศิลปากร      |
|---------|-----------------------------|----------------------|----------------------|-----------------|
| 3-2541  | แผนแม่บทโครงการอนุรักษ์     |                      |                      |                 |
| 6-2541  |                             |                      |                      |                 |
| 9-2541  |                             |                      |                      |                 |
| 12-2541 |                             |                      |                      |                 |
| 3-2542  |                             |                      |                      |                 |
| 6-2542  |                             |                      |                      |                 |
| 9-2542  |                             |                      |                      |                 |
| 12-2542 | กำหนดพื้นที่รื้อย้าย        |                      |                      |                 |
| 3-2543  | สำรวจและแจ้งโครงการรื้อย้าย | รับทราบเรื่องการรื้อ | ย้าย                 |                 |
| 6-2543  | ถอดแบบผัง                   | เลือกพื้นที่รองรับ   |                      |                 |
| 9-2543  | เสนองบประมาณ                |                      |                      | พิจารณางบประมาณ |
| 12-2543 | รับงบประมาณ                 |                      |                      |                 |
| 3-2544  | ขอเช่าที่ดิน                | ปรับปรุงพื้นที่      |                      |                 |
| 6-2544  |                             | จ่ายค่าเช่า          | รื้อย้ายชุดที่ 1     |                 |
| 9-2544  |                             |                      | ก่อสร้างที่อยู่อาศัย |                 |
| 12-2544 |                             |                      | ชุดที่ 1 เชื้ออยู่   |                 |
| 3-2545  |                             |                      | รื้อย้ายชุดที่ 2     |                 |
| 6-2545  |                             |                      | ก่อสร้างที่อยู่อาศัย |                 |
| 9-2545  |                             |                      | ชุดที่ 2 เชื้ออยู่   |                 |
| 12-2545 |                             |                      |                      |                 |
| 3-2546  |                             |                      |                      |                 |
| 6-2546  |                             |                      |                      |                 |
| 9-2546  |                             |                      |                      |                 |
| 12-2546 |                             |                      |                      |                 |



รูปที่ 7.1 รูปเปรียบเทียบกระบวนการรื้อย้ายชุมชนโรงงานสุรา-กระบวนการปรับปรุงชุมชนอาคารสงเคราะห์

จากแผนภาพสรุปกระบวนการพัฒนาชุมชนที่ได้จากการศึกษาแนวคิดและทฤษฎีที่เกี่ยวข้องกับการพัฒนาชุมชนดังที่เสนอมานี้แล้วในบทที่ 2 จะพบว่า กระบวนการรื้อย้ายชุมชนโรงงานสุรานั้นไม่ได้เป็นไปตามแนวคิดต่างๆเกี่ยวกับการพัฒนาชุมชน เนื่องจาก กระบวนการรื้อย้ายดังกล่าวไม่ได้เกิดจากความต้องการของราษฎรตั้งแต่วัตถุประสงค์ของกระบวนการ รวมถึงกระบวนการนั้นราษฎรไม่ได้มีส่วนในการดำเนินการเลยเพราะทุกขั้นตอนดำเนินการโดยกรมศิลปากรทั้งสิ้น





รูปที่ 2.1 แผนภาพสรุปแนวคิดเกี่ยวกับกระบวนการพัฒนาชุมชน

สำหรับชุมชนอาคารสงเคราะห์เป็นกระบวนการที่มีลักษณะคล้ายคลึงกับแนวคิดในการพัฒนาชุมชน โดยเป็นการดำเนินการโดยชุมชนตามความต้องการของชุมชน โดยมีผู้นำชุมชนเป็นผู้กระตุ้นให้เกิดกระบวนการ หน่วยงานรัฐและเอกชนให้ความช่วยเหลือทางด้านเทคนิค ความรู้ และทุน

## 7.2 ผลจากกระบวนการปรับปรุงชุมชน

กระบวนการทั้งสองประสบความสำเร็จตามวัตถุประสงค์และเป้าหมายของกระบวนการทั้งสองชุมชน โดยเป้าหมายของกระบวนการรื้อย้ายชุมชนโรงงานสุรา คือ การรื้อย้ายราษฎรออกจากพื้นที่โบราณสถานไปยังพื้นที่รองรับ และอุทยานประวัติศาสตร์เข้าทำการปรับปรุงภูมิทัศน์และบูรณะโบราณสถานได้ ซึ่งกระบวนการรื้อย้ายดังกล่าวก็ได้ผลสำเร็จตามเป้าหมายที่วางไว้โดยอุทยานประวัติศาสตร์ได้ปรับปรุงภูมิทัศน์และบูรณะโบราณสถาน และราษฎรที่บุกรุกก็ได้มีที่อยู่อาศัยใหม่ที่มีความมั่นคงในการอยู่อาศัย

ส่วนชุมชนอาคารสงเคราะห์นั้นมีเป้าหมาย คือ การปรับปรุงสภาพที่อยู่อาศัยของราษฎรในชุมชนเพื่อให้ชุมชนมีความมั่นคงในการอยู่อาศัย ซึ่งก็ประสบผลสำเร็จเช่นเดียวกัน นอกจากนี้กระบวนการปรับปรุงดังกล่าวยังสร้างให้เกิดองค์กรชุมชนซึ่งใช้เป็นแหล่งทุนในปัจจุบันและอนาคตของชุมชนในขณะเดียวกันอีกด้วย

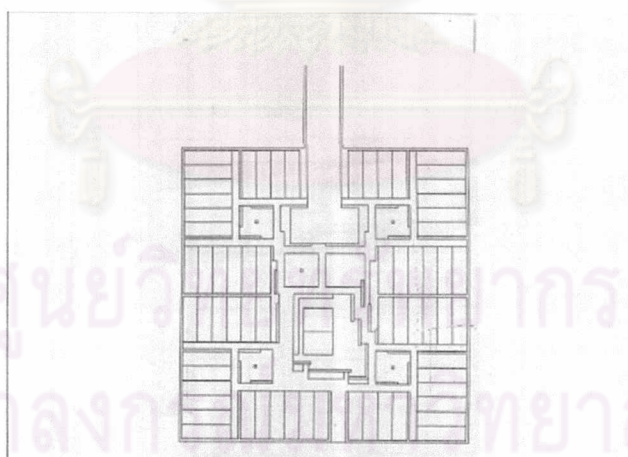
### 7.3 ผลกระทบที่เกิดขึ้นกับชุมชน

การเปลี่ยนแปลงทางด้านกายภาพ จากการศึกษาพบว่า การเปลี่ยนแปลงทางด้านกายภาพของชุมชนอาคารสงเคราะห์นั้นเป็นไปในทางที่ดีกว่า เนื่องจากขนาดพื้นที่ใช้สอย การใช้งานที่อยู่อาศัย และสภาพแวดล้อมที่ดีขึ้น แต่ราคาที่อยู่อาศัยถูกกว่าชุมชนโรงงานสุรา

| การเปลี่ยนแปลงขนาดที่ดิน | จำนวนตัวอย่าง (ครัวเรือน) |      |                     |      |
|--------------------------|---------------------------|------|---------------------|------|
|                          | ชุมชนโรงงานสุรา           |      | ชุมชนอาคารสงเคราะห์ |      |
| เล็กลงมากกว่า 50%        | 9                         | 70%  | 0                   | 0%   |
| เล็กลง 10-50%            | 2                         | 15%  | 4                   | 20%  |
| เท่าเดิม                 | 2                         | 15%  | 1                   | 5%   |
| ใหญ่ขึ้น 10-50 %         | 0                         | 0%   | 2                   | 10%  |
| ใหญ่ขึ้นมากกว่า 50%      | 0                         | 0%   | 13                  | 65%  |
| รวม                      | 13                        | 100% | 20                  | 100% |

ตารางที่ 7.2 เปรียบเทียบการเปลี่ยนแปลงขนาดที่ดิน

การจัดวางผังของชุมชนอาคารสงเคราะห์เอื้อต่อการรวมตัวและทำกิจกรรมของชุมชน เนื่องจากเน้นการจัดที่ว่างของกลุ่มบ้านซึ่งเป็นปัจจัยที่สนับสนุนให้มีการพบปะและรวมตัวของชาวชุมชนมากขึ้น



รูปที่ 7.2 ผังชุมชนอาคารสงเคราะห์

การเปลี่ยนแปลงทางด้านเศรษฐกิจ จากข้อมูลเปรียบเทียบกันจะเห็นได้ว่าชุมชนโรงงานสุรามีการเปลี่ยนแปลงทางด้านเศรษฐกิจที่เป็นผลกระทบจากกระบวนการในทางที่ดีกว่า เนื่องจากการเปลี่ยนแปลงค่าใช้จ่ายเกี่ยวกับที่อยู่อาศัยน้อยกว่าชุมชนอาคารสงเคราะห์ที่ต้องมีภาระหนี้สินหลังจากกระบวนการปรับปรุงชุมชน

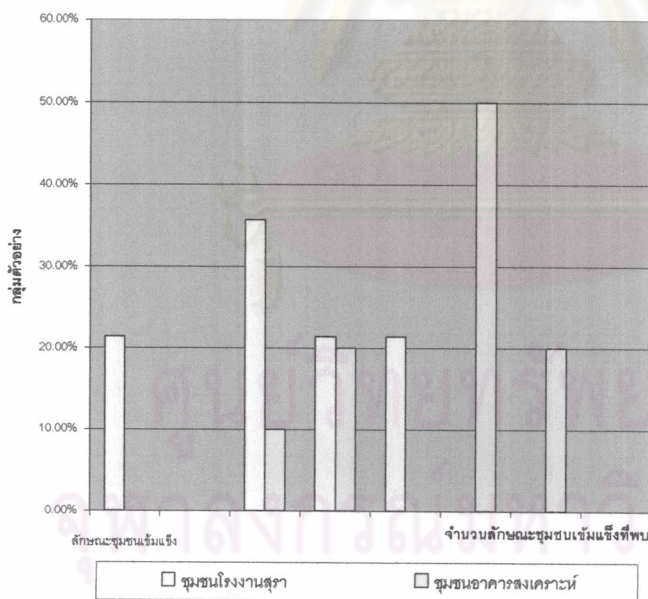
การเปลี่ยนแปลงทางด้านสังคม จากการเปรียบเทียบกันทางด้านสังคม พบว่า ชุมชนอาคารสงเคราะห์มีการรวมตัวทางสังคมที่เหนียวแน่นขึ้นทั้ง การรวมกลุ่มของราษฎร กิจกรรมชุมชน และภาวะผู้นำของผู้นำชุมชนซึ่งหมายถึงระบบการจัดการชุมชนที่มีประสิทธิภาพกว่า

ในขณะที่ชุมชนโรงงานสุรามีการรับรู้ข่าวสารที่ดีขึ้นกว่าตอนเริ่มกระบวนการมากเมื่อเทียบกับชุมชนอาคารสงเคราะห์ เนื่องจากชุมชนอาคารสงเคราะห์ได้ผ่านกระบวนการไปแล้วจึงลดปริมาณการสื่อสารที่ดำเนินมาตั้งแต่ก่อนกระบวนการลง ส่วนชุมชนโรงงานสุรานั้นไม่ได้มีการรับรู้ข่าวสารก่อนที่กระบวนการจะเริ่มต้น

การติดต่อเพื่อนบ้านทั้งสองชุมชนไม่มีการเปลี่ยนแปลงนัก เนื่องจากการติดต่อเพื่อนบ้านยังคงอยู่ในกลุ่มเดิม โดยเฉพาะชุมชนอาคารสงเคราะห์ที่มีความใกล้ชิดระหว่างเพื่อนบ้านมากกว่าชุมชนโรงงานสุรา

### 7.4 ความเข้มแข็งของชุมชน

จากเกณฑ์ลักษณะของชุมชนเข้มแข็งตามคณะอนุกรรมการเสริมสร้างคามเข้มแข็งของชุมชนเพื่อแก้ไขวิกฤตินั้นเมื่อนำผลที่ได้จากทั้งสองชุมชนมาเปรียบเทียบกันได้ผลดังนี้



รูปที่ 7.3 เปรียบเทียบลักษณะของชุมชนเข้มแข็ง

จากตารางจะเห็นได้ว่าชุมชนอาคารสงเคราะห์มีลักษณะของชุมชนเข้มแข็งมากกว่าชุมชนโรงงานสุรา ซึ่งลักษณะดังกล่าวเป็นผลที่เกิดขึ้นหลังจากกระบวนการได้สิ้นสุดลงแล้ว แสดงว่า



กระบวนการปรับปรุงชุมชนอาคารสงเคราะห์นั้นก่อให้เกิดความเป็นชุมชนเข้มแข็งได้มากกว่ากระบวนการรื้อย้ายชุมชนโรงงานสุรา

## 7.5 สรุปผลที่ได้จากการศึกษา

### กระบวนการรื้อย้ายชุมชนโรงงานสุรา

กระบวนการรื้อย้ายชุมชนโรงงานสุรามีกระบวนการที่ดำเนินการโดยหน่วยงานของกรมศิลปากรในลักษณะบนลงล่างโดยอุทยานประวัติศาสตร์เป็นผู้สั่งการรื้อย้ายชุมชนออกจากพื้นที่เพื่อการอนุรักษ์โบราณสถานจากที่ต่างๆไปรวมกันไว้บริเวณโรงงานสุราพระนครศรีอยุธยา ซึ่งกระบวนการดังกล่าวไม่ได้ให้ชาวชุมชนเข้าไปมีส่วนร่วม

เมื่อกระบวนการสิ้นสุดลงอุทยานประวัติศาสตร์สามารถบรรลุวัตถุประสงค์ของกระบวนการได้ คือ การย้ายชุมชนออกเพื่อการอนุรักษ์โบราณสถานในระยะเวลาและงบประมาณตามที่วางแผนเอาไว้ และชาวบ้านที่ถูกรื้อย้ายนั้นได้รับค่าชดเชยและที่ดินชดเชยสำหรับปลูกสร้างที่อยู่อาศัยใหม่เกิดเป็นชุมชนโรงงานสุราซึ่งมีสภาพแวดล้อมที่ดีขึ้นและมีความมั่นคงในการอยู่อาศัย แม้ว่าจะมีขนาดที่อยู่อาศัยที่เล็กลงก็ตาม

สิ่งที่ชุมชนโรงงานสุราได้รับผลกระทบจากกระบวนการซึ่งส่วนใหญ่เป็นผลทางสังคม คือ ชาวชุมชนไม่สามารถรวมตัวกันทั้งชุมชน ไม่มีกิจกรรมในระดับชุมชน รวมทั้งไม่เกิดผู้นำชุมชนซึ่งเป็นส่วนสำคัญสำหรับการพัฒนาชุมชนต่อไปได้

ตัวชี้วัดที่สำคัญอีกประการหนึ่งคือ ความเข้มแข็งของชุมชน ซึ่งชุมชนโรงงานสุรามีลักษณะของชุมชนเข้มแข็งไม่ถึงครึ่งตามเกณฑ์ลักษณะชุมชนเข้มแข็ง ซึ่งสะท้อนให้เห็นว่ากระบวนการรื้อย้ายดังกล่าวไม่ก่อให้เกิดความเข้มแข็งของชุมชนซึ่งจะนำไปสู่การพึ่งตนเองซึ่งเป็นหัวใจของการพัฒนาได้

### กระบวนการปรับปรุงชุมชนอาคารสงเคราะห์

ชุมชนอาคารสงเคราะห์เป็นชุมชนที่มีความไม่มั่นคงในการอยู่อาศัยและอาจถูกรื้อย้ายได้ตลอดเวลา แต่จากความช่วยเหลือของเทศบาลและสถาบันพัฒนาองค์กรชุมชนทำให้ชุมชนสามารถตั้งกลุ่มออมทรัพย์ของชุมชนได้เป็นผลสำเร็จซึ่งเป็นจุดเริ่มต้นของกระบวนการปรับปรุงชุมชนในที่สุด

กระบวนการปรับปรุงชุมชนอาคารสงเคราะห์เป็นกระบวนการที่เกิดจากผู้อยู่อาศัยในชุมชนเองที่ต้องการที่อยู่อาศัยที่มั่นคงไม่ถูกรื้อย้ายและมีสภาพแวดล้อมที่ดี ประกอบกับความ

ช่วยเหลือด้านความรู้ ทักษะ และเทคนิคจากหน่วยงานทั้งภาครัฐและเอกชนช่วยสนับสนุนให้ชุมชนสามารถดำเนินกระบวนการปรับปรุงชุมชนได้ด้วยตนเองในทุกขั้นตอน

เมื่อสิ้นสุดกระบวนการราษฎรในชุมชนได้ที่อยู่อาศัยใหม่ที่มีสภาพแวดล้อมที่ดีและมีความมั่นคงในการอยู่อาศัยตามเป้าหมายของกระบวนการโดยที่อยู่อาศัยใหม่มีขนาดใหญ่ขึ้นจากเดิมมาก

ผลกระทบที่เกิดขึ้นกับชุมชนเป็นไปในทางที่ดีโดยราษฎรในชุมชนมีการรวมกลุ่มที่เหนียวแน่นมากขึ้น มีการจัดกิจกรรมชุมชนอย่างต่อเนื่อง และเกิดการพัฒนารูปแบบของสหกรณ์ซึ่งเป็นแหล่งทุนของชุมชนได้ แต่ราษฎรก็มีปัญหาภาระหนี้สินจากการปลูกสร้างที่อยู่อาศัยใหม่ที่ต้องผ่อนชำระกับสหกรณ์ต่อไป

จากการวัดลักษณะชุมชนเข้มแข็ง พบว่าชุมชนอาคารสงเคราะห์มีลักษณะของชุมชนเข้มแข็งหลายประการซึ่งสะท้อนให้เห็นว่ากระบวนการปรับปรุงชุมชนที่ผ่านมานั้นส่งเสริมให้ชุมชนมีความเข้มแข็งสามารถพึ่งตนเองได้ ดังจะเห็นได้จากการแก้ปัญหาการบริหารสหกรณ์และหนี้ค้างของสมาชิกด้วยการรวมตัวกันคัดเลือกคณะกรรมการสหกรณ์ใหม่แทนชุดเดิมที่ไม่สามารถแก้ปัญหาได้แสดงถึงการพัฒนาของราษฎรในชุมชนได้อย่างชัดเจน และแนวโน้มในการแก้ปัญหาของชุมชนได้เองอย่างต่อเนื่อง

### การตอบปัญหาการวิจัย

จากปัญหาการวิจัย “ กระบวนการปรับปรุงชุมชนทั้งสองนี้แตกต่างกันอย่างไรและให้ผลที่แตกต่างกันอย่างไร ” จากการศึกษาสามารถตอบคำถามได้ว่า กระบวนการทั้งสองชุมชนมีพื้นฐานของปัญหาเหมือนกัน คือ การไร้ที่อยู่อาศัยออกจากพื้นที่ แต่สิ่งที่แตกต่างกันคือกระบวนการในการแก้ปัญหาของชุมชน คือ กระบวนการรื้อย้ายชุมชนโรงงานสุราเกิดขึ้นจากความต้องการอนุรักษ์โบราณสถานจึงต้องรื้อย้ายชุมชนที่บุกรุกพื้นที่ โดยมีเป้าหมายเดียวคือเพื่อการอนุรักษ์โบราณสถานและชดเชยทางด้านกายภาพให้ชุมชนเท่านั้น ในการดำเนินกระบวนการรื้อย้ายกรมศิลปากรดำเนินการเองทั้งหมดโดยชาวบ้านไม่ได้มีส่วนร่วมในกระบวนการเลย ซึ่งทำให้ชาวชุมชนไม่มีการเรียนรู้ การพึ่งตนเอง และพัฒนาคนที่เป็นรากฐานของการพัฒนา

ส่วนกระบวนการปรับปรุงชุมชนอาคารสงเคราะห์เป็นกระบวนการที่เกิดขึ้นจากความต้องการของชาวชุมชนเองที่ต้องการความมั่นคงในการอยู่อาศัยในที่ดินเดิม กระบวนการปรับปรุงชุมชนนี้ดำเนินการโดยผู้อยู่อาศัยในชุมชนและได้รับการสนับสนุนจากภาครัฐและเอกชน เป็นผลให้ชาวชุมชนเกิดกระบวนการเรียนรู้ซึ่งนำไปสู่การสร้างองค์กรพึ่งตนเองในรูปแบบของสหกรณ์ชุมชน



จากการศึกษากระบวนการปรับปรุงชุมชนทั้งสองทำให้สามารถเข้าใจถึงความสำคัญของการมีส่วนร่วมในกระบวนการพัฒนาของชาวบ้าน และเห็นถึงความสำคัญของผู้นำในฐานะผู้กระตุ้นให้เกิดกระบวนการพัฒนา และเข้าใจได้ว่าการมีส่วนร่วมทำให้เกิดกระบวนการเรียนรู้ นั่นคือมีความรู้เพื่อที่จะสามารถพัฒนาตนเองได้ โดยการมีส่วนร่วมของราษฎรนั้นต้องเริ่มตั้งแต่การวางแนวคิดและวิธีการในกระบวนการพัฒนา

## 7.6 ข้อเสนอแนะจากการศึกษา

### 7.6.1 ข้อเสนอแนะในกระบวนการรื้อย้ายชุมชนของกรมศิลปากร

จากที่ได้ศึกษากระบวนการรื้อย้ายชุมชนโรงงานสุราพบว่ามีปัญหาเกิดขึ้นดังนี้

1. ราษฎรไม่ได้เข้าไปมีส่วนร่วมในกระบวนการรื้อย้าย
2. ราษฎรแบ่งเป็นกลุ่มย่อยโดยไม่มีการรวมตัวเป็นกลุ่มใหญ่
3. กระบวนการไม่สร้างให้เกิดผู้นำชุมชนซึ่งเป็นส่วนสำคัญในการพัฒนาชุมชนต่อไป
4. กระบวนการไม่สามารถสร้างให้เกิดองค์กรชุมชนและแหล่งทุนของชุมชนได้
5. การชดเชยที่ดินไม่มียุติธรรมในเรื่องขนาดที่ดินหรือสัดส่วนการลดลงของที่ดิน
6. เงินค่าชดเชยที่ชุมชนได้รับไม่เพียงพอกับการสร้างที่อยู่อาศัยใหม่
7. ราษฎรมีทัศนคติโดยรวมไม่ดีนักกับกระบวนการรื้อย้าย เนื่องจากสร้างความเดือดร้อนแก่ราษฎรและการชดเชยไม่เพียงพอ ที่สำคัญคือไม่ได้เกิดจากความต้องการของราษฎรเอง
8. การวางผังชุมชนใหม่ที่ไม่ดีพื้นที่กลางเป็นปัจจัยหนึ่งที่ทำให้ไม่เกิดการรวมตัวของชุมชน

ในขณะเดียวกันการศึกษาระบบการรื้อย้ายชุมชนโรงงานสุราทำให้เห็นความจำเป็นของกรมศิลปากรและอุทยานประวัติศาสตร์ซึ่งมีหน้าที่ในการอนุรักษ์โบราณสถานเป็นเรื่องสำคัญที่สุดจึงมุ่งการพัฒนากายภาพของโบราณสถาน ในเวลาเดียวกันกรมศิลปากรได้พยายามชดเชยความเสียหายที่เกิดกับราษฎรในมิติที่กรมศิลปากรเห็นและสามารถทำได้ภายใต้งบประมาณที่จำกัดและไม่มีผู้เชี่ยวชาญในด้านการจัดการชุมชน

ข้อเสนอแนะที่ได้จากการศึกษาแบ่งออกได้เป็นสองส่วน

1. ข้อเสนอแนะเกี่ยวกับแนวคิดของกระบวนการ กรมศิลปากรควรจะมีมติอื่นนอกเหนือจากกายภาพเพิ่มเติมให้มากขึ้น เพื่อให้เข้าใจความสัมพันธ์ระหว่างโบราณสถาน ชุมชนบุกรุกและการ

พัฒนาของเมืองไปพร้อมๆกัน และเห็นคุณค่าของชุมชนและพลังชุมชนซึ่งจะช่วยให้กรมศิลปากรสามารถวางนโยบายการอนุรักษ์โบราณสถานที่สุดอดคล้องกับคน ชุมชนและเมือง

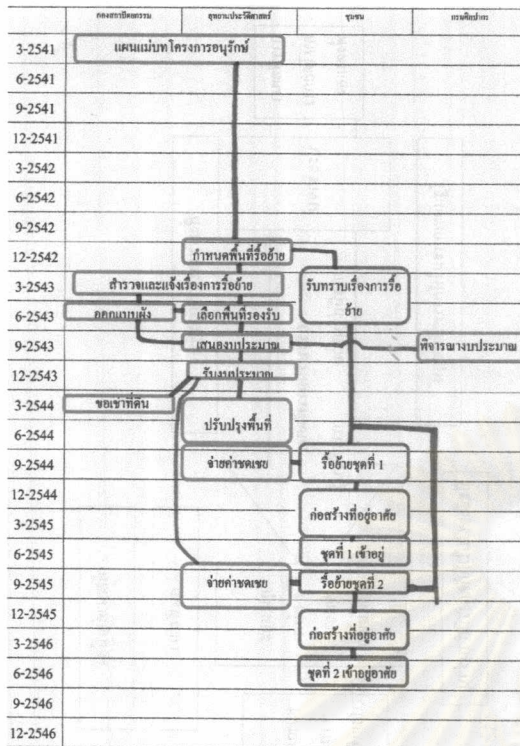
2. ข้อเสนอแนะเกี่ยวกับการปรับปรุงกระบวนการรื้อย้าย จากการศึกษาพบว่าในกระบวนการรื้อย้ายชุมชนมีจุดที่เป็นปัญหาหลัก คือ การมีส่วนร่วมของราษฎรในกระบวนการรื้อย้าย ซึ่งทำให้เกิดปัญหาต่างๆตามมา ฉะนั้นจุดที่ต้องแก้ไขคือการให้ราษฎรได้มีส่วนร่วมในกระบวนการโดยสร้างให้เกิดกิจกรรมร่วมกันของราษฎร

2.1 การจัดผังชุมชน จากการศึกษาพบว่าปัจจัยหนึ่งที่ทำให้ชาวชุมชนไม่สามารถรวมตัวกันได้คือไม่มีพื้นที่สาธารณะกลางของชุมชน ฉะนั้นการวางผังชุมชนรื้อย้ายจำเป็นต้องมีพื้นที่ว่างส่วนกลางของชุมชน

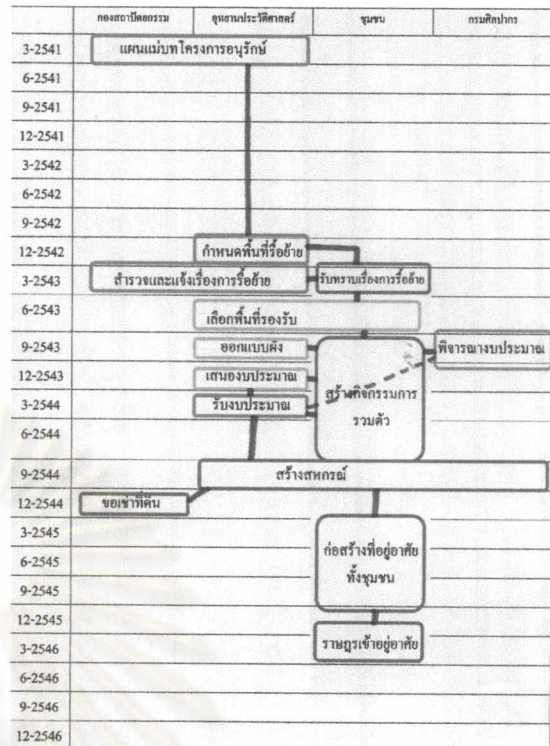
2.2 การสร้างกิจกรรมการมีส่วนร่วมของชุมชน จากการศึกษากระบวนการพบว่าในช่วงเวลาหลังจากการสำรวจพื้นที่รื้อย้ายของกรมศิลปากรจนถึงช่วงที่ราษฎรรับค่าชดเชยนั้นมีช่วงเวลาประมาณ 1 ปีซึ่งกรมศิลปากรไม่ได้มีการดำเนินการเพื่อสร้างให้เกิดการมีส่วนร่วมของชุมชนเลย จึงควรนำวิธีการของชุมชนอาคารสงเคราะห์มาใช้สร้างกิจกรรมการมีส่วนร่วมของราษฎรในช่วงเวลาดังกล่าว เพื่อให้ราษฎรได้ทำความรู้จัก เกิดการรวมตัว ให้ความรู้และความเข้าใจในกระบวนการชุมชนมากขึ้นซึ่งอาจจะรวมถึงการร่วมกันออกแบบวางผังชุมชนใหม่ร่วมกับกรมศิลปากรก็ได้ ซึ่งถ้าหากกรมศิลปากรขาดความเชี่ยวชาญในด้านการจัดกิจกรรมหรือการจัดการชุมชนก็อาจขอความร่วมมือจากหน่วยงานที่มีความเชี่ยวชาญ เช่น การเคหะแห่งชาติ หรือสถาบันพัฒนาองค์กรชุมชนเข้ามาร่วมสร้างกิจกรรมได้

2.3 ลักษณะของการชดเชย จากข้อจำกัดของกรมศิลปากรในเรื่องงบประมาณทำให้เกิดปัญหาเรื่องค่าชดเชยการรื้อย้ายไม่เพียงพอสำหรับก่อสร้างที่อยู่อาศัยใหม่และไม่มี การเตรียมแหล่งเงินไว้ให้ชุมชนใหม่ จึงควรเปลี่ยนลักษณะการจ่ายค่าชดเชยจากเงินเป็น หุ้นสหกรณ์ซึ่งกรมศิลปากรต้องร่วมกับราษฎรจัดตั้งขึ้น ทั้งนี้สหกรณ์สามารถทำหน้าที่เป็น ทั้งองค์กรชุมชนและแหล่งทุนของชุมชนรวมทั้งเปิดโอกาสให้ราษฎรได้ช่วยเหลือตนเอง เพื่อให้ชุมชนใหม่สามารถพัฒนาตนเองต่อไปได้





รูปที่ 7.4 กระบวนการรื้อย้ายชุมชนต่างๆไปยัง  
โรงงานสุรา



รูปที่ 7.5 แนวทางการปรับปรุงกระบวนการรื้อย้าย

### 7.6.2 ข้อเสนอแนะในกระบวนการปรับปรุงชุมชนอาคารสงเคราะห์

จากการศึกษา ชุมชนอาคารสงเคราะห์ที่มีกระบวนการปรับปรุงชุมชนที่ดีอยู่แล้ว แต่มีข้อผิดพลาดบางประการในกระบวนการ นั่นคือ เรื่องการต่อเติมที่อยู่อาศัยซึ่งวางแผนไว้ให้ราษฎรต่อเติมกันเองด้วยวัสดุเดิม แต่ไม่เป็นไปตามแผนที่วางไว้เนื่องจากมีการใช้วัสดุเดิมในการต่อเติมน้อยมาก และมีการขอขยายวงเงินกู้เพิ่มขึ้นจากสหกรณ์ รวมทั้งการกู้เงินจากภายนอกชุมชนจนทำให้ราษฎรมีภาระหนี้สินมากขึ้นจนไม่สามารถผ่อนชำระกับสหกรณ์ ทำให้สหกรณ์มีหนี้ค้างมากขึ้นนำไปสู่ความขัดแย้งระหว่างผู้ที่ชำระเงินครบและผู้ที่ค้างชำระ นำไปสู่การแก้ปัญหาด้วยการเปลี่ยนคณะกรรมการบริหารสหกรณ์

จากที่กล่าวมาจะเห็นว่าชุมชนสามารถแก้ปัญหาดังกล่าวได้เอง ซึ่งสะท้อนให้เห็นการพัฒนาของราษฎรในชุมชนที่สามารถพึ่งตนเองได้ซึ่งเป็นผลจากกระบวนการพัฒนาชุมชนที่ดี แต่จากปัญหาดังกล่าวมีสาเหตุมาจากข้อผิดพลาดในการวางแผนกระบวนการเล็กน้อยและเป็นปัญหาการจัดการสหกรณ์มากกว่า

จากปัญหาดังกล่าวทำให้เห็นว่ากระบวนการปรับปรุงชุมชนนั้นอาจเกิดข้อผิดพลาดได้ตลอดเวลา ดังเห็นได้จากการต่อเติมที่อยู่อาศัยของชุมชนอาคารสงเคราะห์ซึ่งได้วางแผนเอาไว้แล้วแต่ไม่มีการควบคุมให้เป็นไปตามแผนทำให้เกิดปัญหาอื่น ๆ ขึ้น ซึ่งเป็นประเด็นที่นักพัฒนาชุมชนจะต้องระวังมากขึ้น



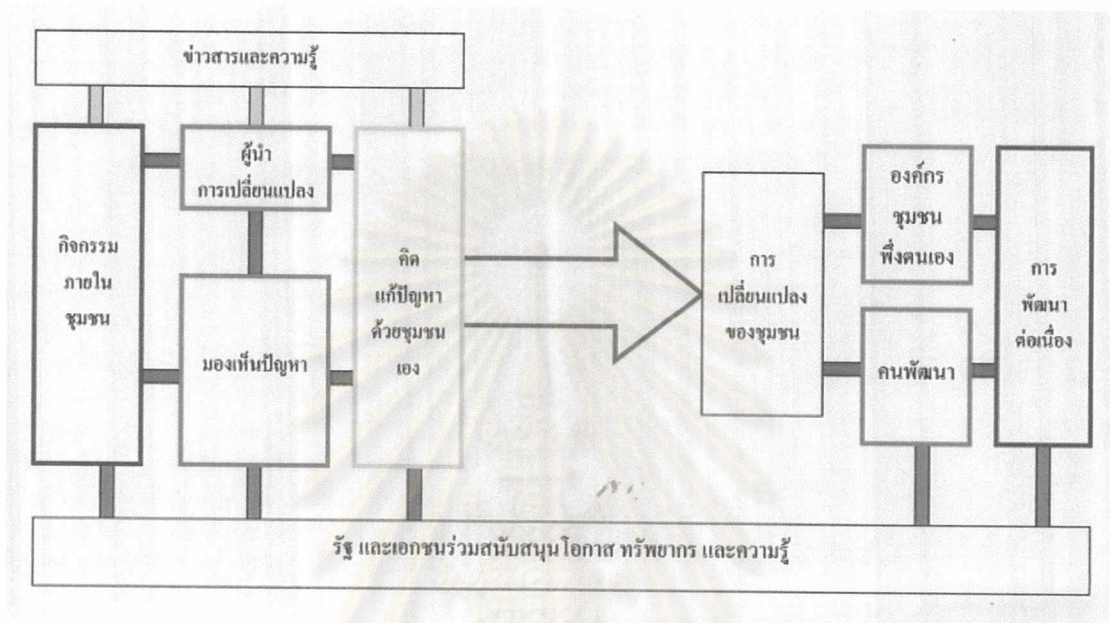
อีกประการหนึ่งนอกจากการพัฒนาให้เกิดองค์กรชุมชนแล้ว กระบวนการยังต้องเตรียมความพร้อมของราษฎรในการบริหารจัดการสหกรณ์ซึ่งเป็นผลประโยชน์ของชุมชนด้วย และควรมีผู้เชี่ยวชาญในการบริหารสหกรณ์และราษฎรมีความเห็นว่าเป็นกลางร่วมเป็นคณะกรรมการสหกรณ์ของชุมชนด้วย เช่น สถาบันพัฒนาองค์กรชุมชน

### 7.6.3 ข้อเสนอแนะกระบวนการปรับปรุงชุมชนในขนาดที่ได้จากการศึกษา

|  |  |
|--|--|
| จากการศึกษาทำให้สามารถกรอข้อเสนอนแนะกระบวนการปรับปรุงชุมชนได้ออกมาดังนี้ |  |
| ที่มาของกระบวนการ  | จะต้องเป็นกระบวนการที่เกิดจากความต้องการของชุมชนเอง หรือได้รับการยอมรับจากชาวชุมชน   |
| วัตถุประสงค์ของกระบวนการ   | ต้องมุ่งเน้นการพัฒนาคนและชุมชน เพื่อให้ชุมชนสามารถพัฒนาตนเองได้ต่อไปอย่างต่อเนื่องและยั่งยืน   |
| การดำเนินงาน   | ควรให้ชุมชนได้มีส่วนร่วมในกระบวนการให้มากที่สุดเท่าที่จะทำได้ หน่วยงานอื่นๆ ทั้งรัฐและเอกชนควรมีบทบาทเพียงผู้สนับสนุนและให้ความช่วยเหลือในสิ่งที่เกินความสามารถของชุมชน เช่น การประสานงาน เทคนิค หรือทุน   |
| ลักษณะของการปรับปรุง   | ควรเป็นกระบวนการมีส่วนร่วมและเรียนรู้ร่วมกันระหว่างชาวชุมชนกันเองและกับหน่วยงานที่เกี่ยวข้อง ทั้งนี้ไม่ว่าการปรับปรุงชุมชนนั้นจะต้องมีที่ดินหรือได้แต่ตัวอาคาร เพียงแต่ให้ชาวทุกคนที่ได้รับผลกระทบจากการปรับปรุงได้มีส่วนร่วมในการดำเนินกระบวนการก็จะสามารถหารูปแบบที่เหมาะสมกับตนเองได้รวมทั้งพื้นที่ส่วนกลางของชุมชนด้วย |
| ผู้นำชุมชน   | เป็นปัจจัยที่สำคัญมากเพื่อให้เกิดการเปลี่ยนแปลงและการปรับปรุงชุมชน โดยผู้นำชุมชนจะต้องมีบทบาทเป็นผู้นำการเปลี่ยนแปลงและกระตุ้นให้เกิดการเปลี่ยนแปลงซึ่งจะนำไปสู่การพัฒนาปรับปรุงชุมชน  |
| องค์กรชุมชน  | กระบวนการจะต้องมุ่งให้เกิดการพัฒนาเป็นองค์กรชุมชน เพื่อให้ชุมชนสามารถพึ่งตนเองได้โดยอาจมีการรวมตัวเป็นสหกรณ์ กลุ่มออมทรัพย์ หรือกลุ่มเครือข่าย แต่องค์กรชุมชนจะต้องเป็นสถานที่ที่ราษฎรในชุมชนสามารถร่วมกันคิด ร่วมกันทำ ร่วมกันรับประโยชน์ ร่วมกันรับผิดชอบ และร่วมกันประเมินผล  |

แหล่งทุนของชุมชน

ต้องพัฒนาควบคู่กับองค์กรชุมชน เพื่อใช้เป็นทุนของชุมชนในการพัฒนาแบบพึ่งตนเองสืบไป โดยทุนนั้นไม่ได้หมายถึงแต่เรื่องเงินเท่านั้นแต่รวมถึงความรู้ เทคนิค และประสบการณ์ในการแก้ปัญหาของชุมชน



รูปที่ 7.6 กระบวนการปรับปรุงชุมชนในอุดมคติ

### 7.7 ข้อเสนอแนะในการศึกษา

จากการศึกษากระบวนการปรับปรุงชุมชนที่ผ่านมา พบประเด็นที่น่าสนใจสมควรนำมาใช้ในการศึกษาครั้งต่อไป

1. แนวทางการอยู่ร่วมกันระหว่างชุมชนอยู่อาศัยและโบราณสถาน
2. การศึกษาเพื่อประเมินผลกระทบและการพัฒนาต่อเนื่องของโครงการปรับปรุงชุมชนที่ดำเนินการไปแล้ว