

## บทที่ 3

### วิธีดำเนินการศึกษา

จากกรอบแนวคิดในการศึกษาและแนวคิดทฤษฎีที่เกี่ยวข้องนั้นสามารถนำมากำหนดเป็นวิธีการศึกษาได้กระบวนการปรับปรุงชุมชนได้ดังนี้

#### 3.1 ขอบเขตของการศึกษา

##### 3.1.1 การคัดเลือกชุมชนที่นำมาศึกษา

โดยมีเกณฑ์ในการคัดเลือกชุมชนดังนี้

1. เป็นชุมชนที่มีการปรับปรุงที่อยู่อาศัยโดยการก่อสร้างที่อยู่อาศัยใหม่
2. จำนวนราษฎรในชุมชนมีขนาดใกล้เคียงกัน
3. ช่วงเวลาที่มีการวางแผนและดำเนินการปรับปรุงชุมชนอยู่ในช่วงเวลาเดียวกัน
4. ชุมชนทั้งสองจะต้องดำเนินการโดยหน่วยงานที่แตกต่างกัน

จากการศึกษาเบื้องต้นพบว่าชุมชนในเกาะเมืองพระนครศรีอยุธยา มีจำนวนทั้งสิ้น 25 ชุมชน (การสำรวจโดยเครือข่ายกลุ่มออมทรัพย์พระนครศรีอยุธยา ร่วมกับการเคหะแห่งชาติ ปี พ.ศ.2543) โดยในจำนวน 25 ชุมชนนี้สามารถแบ่งออกได้เป็น

1. ชุมชนที่อยู่ในพื้นที่ดูแลของเทศบาลนครพระนครศรีอยุธยา จำนวน 14 ชุมชน โดยใน 14 ชุมชนนั้นเป็นชุมชนที่ได้ดำเนินการปรับปรุงชุมชนแล้ว 2 ชุมชน คือ
  - 1.1 ชุมชนตรอกขนมถ้วย จำนวน 23 ครัวเรือนได้ปรับปรุงชุมชนโดยการสร้างทางเดิน และทาสีที่อยู่อาศัยใหม่ซึ่งดำเนินการไปแล้วในปี พ.ศ.2543
  - 1.2 ชุมชนอาคารสงเคราะห์ จำนวน 66 ครัวเรือน ได้ปรับปรุงชุมชนโดยการก่อสร้างที่อยู่อาศัยใหม่ในที่ดินเดิม ซึ่งดำเนินการระหว่างปี พ.ศ. 2543-2546
2. ส่วนที่เหลืออีก 11 ชุมชนนั้นอยู่ในพื้นที่ดูแลของกรมศิลปากรนั้น โดยกรมศิลปากรได้ทำการเข้าปรับปรุงพื้นที่และรื้อย้ายชุมชนออกจากพื้นที่ และจัดหาที่ดินชดเชยให้ในพื้นที่ต่างๆดังนี้ (ภาคผนวก 4)
  - 1.1 พื้นที่บริเวณวัดซอง(ร้าง) ชดเชยที่ดินในปี พ.ศ.2538 จำนวน 11 ราย

1.2 พื้นที่บริเวณถนนเลียยพระตำหนักสิริยาลัย ซึ่งเป็นราษฎรที่ในปีต่าง ๆ ดังนี้

1. ชตเซยที่ดินในปี พ.ศ.2539 จำนวน 38 ไร่
2. ชตเซยที่ดินในปี พ.ศ.2540 จำนวน 56 ไร่
3. ชตเซยที่ดินในปี พ.ศ.2541 จำนวน 12 ไร่

1.3 พื้นที่บริเวณโรงงานสุรา(เดิม) ซึ่งเป็นราษฎรที่ในปีต่าง ๆ ดังนี้

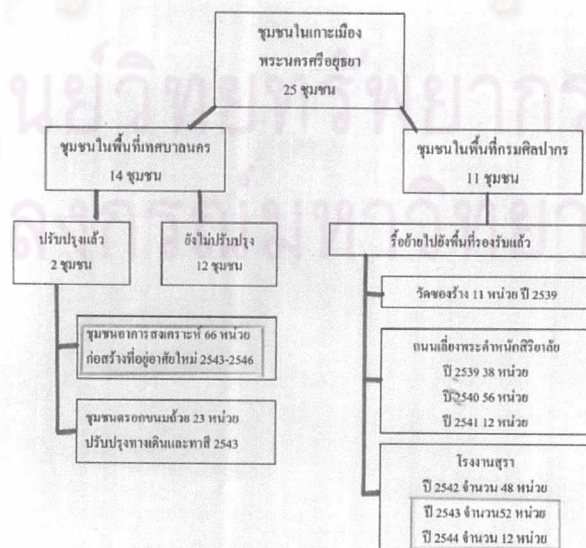
1. ชตเซยที่ดินในปี พ.ศ.2542 จำนวน 48 ไร่
2. ชตเซยที่ดินในปี พ.ศ.2543 จำนวน 52 ไร่
3. ชตเซยที่ดินในปี พ.ศ.2544 จำนวน 12 ไร่

1.4 พื้นที่บริเวณวัดมหาสมัน ชตเซยที่ดินในปี พ.ศ.2544 จำนวน 54 ไร่ (ยังดำเนินการไม่เรียบร้อย)

1.5 พื้นที่บริเวณวัดประดู่ทรงธรรม(ร้าง) ชตเซยที่ดินในปี พ.ศ.2543 จำนวน 13 ไร่

1.6 พื้นที่บริเวณชุมชนคลองแกลบ ชตเซยที่ดินในปี พ.ศ.2545 จำนวน 74 ไร่ (ยังดำเนินการไม่เรียบร้อย)

จากเกณฑ์การคัดเลือกชุมชนที่กำหนดไว้เบื้องต้นนั้น จึงเลือกชุมชนที่มีคุณสมบัติครบตามเกณฑ์ 2 ชุมชนเพื่อนำมาศึกษาจำนวน 2 ชุมชน คือ ชุมชนรื้อย้ายในพื้นที่โรงงานสุราที่รื้อย้ายในระหว่างปี พ.ศ.2543 และ พ.ศ.2544 จำนวนรวมกันทั้งสิ้น 64 ครัวเรือน และชุมชนอาคารสงเคราะห์ที่มีการปรับปรุงชุมชนในระหว่างปี พ.ศ.2543-2546 จำนวน 66 ครัวเรือน



รูปที่ 3.1 การเลือกชุมชนเพื่อใช้เป็นประชากรศึกษา

1.2 เจ้าหน้าที่ที่เกี่ยวข้องกับกระบวนการ ชุมชนที่คัดเลือกนั้นมีกระบวนการปรับปรุงชุมชน โดยหน่วยงานแตกต่างกันซึ่งแบ่งออกได้เป็น

1. ชุมชนโรงงานสุรา ดำเนินการโดยอุทยานประวัติศาสตร์ และกองสถาปัตยกรรม สำนักโบราณคดี กรมศิลปากร จึงเลือกบุคคลที่ทำการศึกษได้แก่

1.1 เจ้าหน้าที่อุทยานประวัติศาสตร์ พระนครศรีอยุธยา

1.2 เจ้าหน้าที่กองสถาปัตยกรรม

2. ชุมชนอาคารสงเคราะห์ ดำเนินการโดยสหกรณ์ออมทรัพย์ชุมชนอาคารสงเคราะห์ สถาปนิกชุมชนเพื่อสิ่งแวดล้อม สถาบันพัฒนาองค์กรชุมชน ซึ่งจากการศึกษาเบื้องต้นพบว่าบุคคลที่เกี่ยวข้องกับกระบวนการมากที่สุดคือ

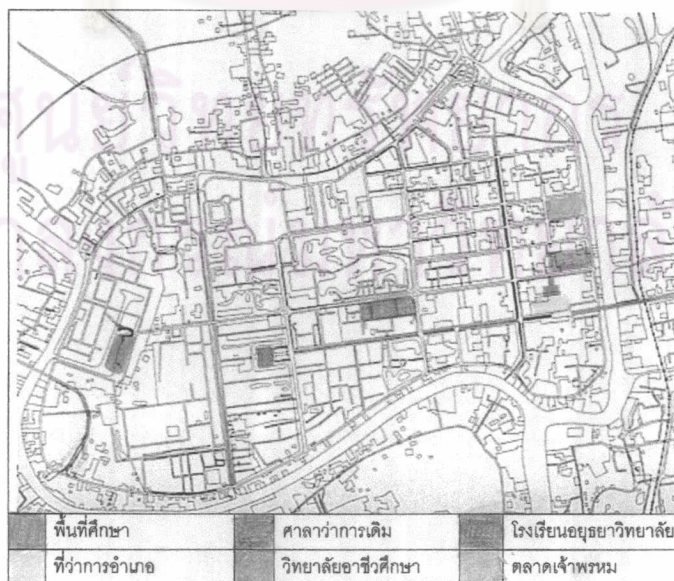
2.1 ประธานสหกรณ์ออมทรัพย์ชุมชนอาคารสงเคราะห์

2.2 สถาปนิกชุมชน พื้นที่พระนครศรีอยุธยา

### 3.1.2 พื้นที่ทำการศึกษ

จากการลงพื้นที่ศึกษาเบื้องต้น สามารถสรุปพื้นที่ศึกษาได้ 2 พื้นที่

1. พื้นที่ชุมชนโรงงานสุรา บริเวณริมคลองโรงงานสุราซึ่งใช้เป็นพื้นที่รองรับการโยกย้ายชุมชนของกรมศิลปากร ขนาด 9 ไร่
2. พื้นที่ชุมชนอาคารสงเคราะห์ บริเวณถนนป่าไทนซึ่งเป็นพื้นที่ของเทศบาลนคร ขนาด 1 ไร่ 3 งาน



รูปที่ 3.2 แผนที่แสดงที่ตั้งพื้นที่ศึกษา



### 3.2 การกำหนดตัวแปรที่ทำการศึกษา

จากวัตถุประสงค์ในการศึกษาที่ต้องการเปรียบเทียบกระบวนการปรับปรุงชุมชนระหว่างชุมชนอาคารสงเคราะห์กับชุมชนโรงงานสุรา ซึ่งต้องศึกษาในวัตถุประสงค์ย่อยดังต่อไปนี้

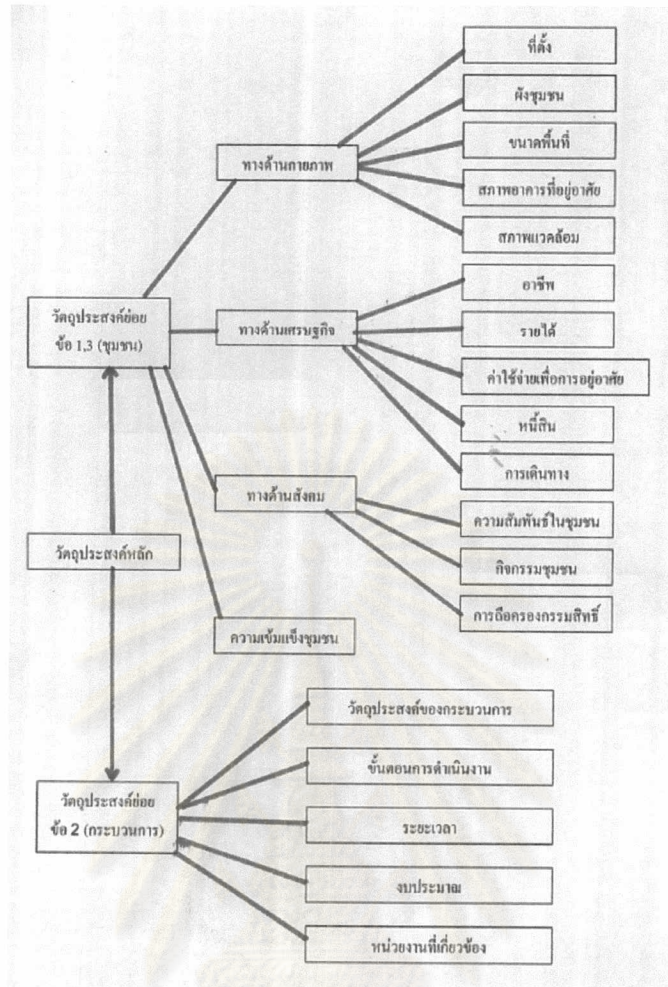
1. ศึกษาลักษณะของชุมชนก่อนกระบวนการปรับปรุงชุมชนในด้านกายภาพ เศรษฐกิจ และสังคม
2. ศึกษากระบวนการปรับปรุงชุมชนอาคารสงเคราะห์และชุมชนโรงงานสุรา
3. เพื่อศึกษาผลของกระบวนการที่มีต่อชุมชนในด้านกายภาพ เศรษฐกิจ สังคม และความเข้มแข็งของชุมชน
4. เพื่อศึกษาวิเคราะห์ความแตกต่างระหว่างกระบวนการและผลที่เกิดขึ้นกับชุมชนทั้งสอง

จากวัตถุประสงค์ย่อยทั้ง 4 ข้อสามารถจัดกลุ่มใหม่เพื่อกำหนดตัวแปรหลักได้เป็น 3 กลุ่ม

1. วัตถุประสงค์ที่เกี่ยวข้องกับชุมชน ได้แก่ วัตถุประสงค์ย่อยข้อ 1 และ 3 ซึ่งสามารถแตกออกเป็นตัวแปรได้ดังนี้
  - 1.1 ตัวแปรทางด้านกายภาพ สามารถแยกออกเป็นตัวแปรได้แก่ ที่ตั้ง ผังชุมชน ขนาดพื้นที่ สภาพแวดล้อมชุมชน สภาพที่อยู่อาศัย และสาธารณูปโภค
  - 1.2 ตัวแปรทางด้านเศรษฐกิจ สามารถแยกออกเป็นตัวแปรได้แก่ อาชีพ รายได้ ค่าใช้จ่าย เพื่อการอยู่อาศัย หนี้สิน การเดินทาง
  - 1.3 ตัวแปรทางด้านสังคม สามารถแยกออกเป็นตัวแปรได้แก่ ความสัมพันธ์ในชุมชน กิจกรรมชุมชน และการถือครองกรรมสิทธิ์
  - 1.4 ตัวแปรเกี่ยวกับความเข้มแข็งของชุมชน เพื่อใช้เป็นตัวชี้วัดคุณภาพของการเปลี่ยนแปลงชุมชนหลังกระบวนการปรับปรุงชุมชน
2. วัตถุประสงค์ที่เกี่ยวข้องกับกระบวนการ ได้แก่ วัตถุประสงค์ย่อยข้อที่ 2 ซึ่งสามารถจำแนกออกเป็นตัวแปรได้ดังนี้

1. วัตถุประสงค์ในการปรับปรุงชุมชน
2. วิธีการดำเนินการปรับปรุงชุมชน
3. ระยะเวลาที่ใช้ในการปรับปรุงชุมชน
4. งบประมาณที่ใช้ในการปรับปรุงชุมชน
5. หน่วยงานที่เกี่ยวข้อง

ส่วนวัตถุประสงค์ย่อยข้อที่ 4 นั้นเป็นวัตถุประสงค์ที่เกี่ยวข้องกับการวิเคราะห์จึงไม่ได้นำมาใช้สำหรับการกำหนดตัวแปร



รูปที่ 3.3 ภาพความสัมพันธ์ระหว่างตัวแปรและวัดอุประสงค์

### 3.3 การกำหนดประเด็นที่ใช้ในการเก็บรวบรวมข้อมูล

การกำหนดประเด็นคำถามในการสัมภาษณ์นั้นทำได้โดยการนำตัวแปรหลักที่ได้จากวัดอุประสงค์มาขยายความเป็นประเด็นที่จะใช้สัมภาษณ์ประชาชน ซึ่งประเด็นคำถามเหล่านี้ได้จากการขยายความจากตัวแปรหลักตามแนวคิดและทฤษฎีที่เกี่ยวข้อง ประกอบกับการศึกษาที่เสนอมาแล้วในบทที่ 2 จึงสามารถกำหนดประเด็นคำถามดังกล่าวได้ดังนี้

ตัวแปร (ก่อนและหลังกระบวนการ)	ประเด็นการสำรวจ(โดยการสังเกตและสัมภาษณ์)
ที่ตั้ง	ตำแหน่งที่ตั้งชุมชน (โดยการสังเกต) ตำแหน่งที่ตั้งบ้าน (โดยการสังเกต)
ผังชุมชน	รูปแบบการจัดผังชุมชน การจัดพื้นที่กลางของชุมชน
ขนาดพื้นที่	การเปลี่ยนแปลงขนาดที่อยู่อาศัย

ตัวแปร (ก่อนและหลังกระบวนการ)	ประเด็นการสำรวจ(โดยการสังเกตและสัมภาษณ์)
สภาพที่อยู่อาศัย	การใช้งานที่อยู่อาศัย วัสดุก่อสร้าง
สภาพแวดล้อม	การเปลี่ยนแปลงสภาพแวดล้อมชุมชน
สาธารณูปโภค	การเข้าถึงสาธารณูปโภค
อาชีพ	อาชีพหลักของครัวเรือน การเปลี่ยนอาชีพ
รายได้	ปริมาณรายได้ การเปลี่ยนแปลงรายได้
ค่าใช้จ่ายเพื่อการอยู่อาศัย	ค่าใช้จ่ายเกี่ยวกับสาธารณูปโภค ค่าใช้จ่ายเกี่ยวกับที่อยู่อาศัย
หนี้สิน	สาเหตุของการกู้ยืม ปริมาณหนี้ แหล่งเงินกู้
การเดินทางทำงานหรือเข้าถึงสาธารณูปการ	ระยะทางที่ใช้ ระยะทางที่ใช้ วิธีการเดินทาง
ความสัมพันธ์ในชุมชน	ลักษณะการรวมกลุ่มในชุมชน จำนวนญาติสนิทในชุมชน การติดต่อสื่อสารระหว่างเพื่อนบ้าน
กิจกรรมชุมชน	ประเภทของกิจกรรม ความถี่ของกิจกรรม การรับรู้ข่าวสารเกี่ยวกับกิจกรรม ผู้นำกิจกรรมและชุมชน ทัศนคติต่อผู้นำชุมชน การติดต่อกับผู้นำชุมชน
การถือครองกรรมสิทธิ์	เจ้าของที่ดิน ลักษณะการถือครองกรรมสิทธิ์
วัตถุประสงค์ของกระบวนการปรับปรุงชุมชน	วัตถุประสงค์ การบรรลุตามวัตถุประสงค์
การดำเนินกระบวนการ	การเตรียมชุมชน แผนงาน การออกแบบผังชุมชน การก่อสร้างที่อยู่อาศัยใหม่



ตัวแปร (ก่อนและหลังกระบวนการ)	ประเด็นการสำรวจ(โดยการสังเกตและสัมภาษณ์)
ระยะเวลา	ระยะเวลาในขั้นตอนต่างๆในกระบวนการ ระยะเวลารวม
งบประมาณที่ใช้ในกระบวนการ	ปริมาณงบประมาณที่ใช้ ที่มาของงบประมาณ พันธะผูกพันกับราษฎร
หน่วยงานที่เกี่ยวข้อง	ลักษณะของหน่วยงานที่เกี่ยวข้อง บทบาทในกระบวนการ

ตารางที่ 3.1 การสร้างประเด็นคำถามในการวิจัย

ส่วนตัวแปรที่เกี่ยวข้องกับความเข้มแข็งของชุมชนนั้นใช้เป็นตัวชี้วัดคุณภาพของการเปลี่ยนแปลงชุมชนหลังกระบวนการ ซึ่งถือตามเกณฑ์ลักษณะชุมชนเข้มแข็งกรอบของอนุกรรมการเสริมสร้างความเข้มแข็งของชุมชนเพื่อแก้ไขวิกฤติ (สำนักงานคณะกรรมการพัฒนาเศรษฐกิจและสังคมแห่งชาติ, 2544) ซึ่งได้กำหนดกรอบไว้ดังนี้

1. สมาชิกของชุมชนมีความเชื่อมั่นในศักยภาพของตนและชุมชนที่จะแก้ไขปัญหาและพัฒนาชีวิตความเป็นอยู่ของตนเอง
2. สมาชิกของชุมชนพร้อมที่จะร่วมกันจัดการกับปัญหาของตนและชุมชน
3. มีกระบวนการของชุมชนที่มีการเคลื่อนไหวอย่างต่อเนื่องจนเป็นวิถีของชุมชนซึ่งขับเคลื่อนโดยผู้นำองค์กรชุมชน ในลักษณะเปิดโอกาสให้แก่สมาชิกทั้งหมดเข้ามามีส่วนร่วม มีความโปร่งใส และสามารถตรวจสอบ
4. สมาชิกทุกคนมีส่วนร่วมในการประเมินสถานการณ์ของชุมชน กำหนดวิสัยทัศน์ร่วมกัน ร่วมคิด ตัดสินใจ ดำเนินงาน ติดตาม และประเมินผลการแก้ปัญหาและการพัฒนาของชุมชนผ่านกระบวนการของชุมชน
5. สมาชิกชุมชนเกิดการเรียนรู้ผ่านการเข้าร่วมในกระบวนการของชุมชน
6. มีแผนของชุมชนที่ประกอบด้วยการพัฒนาทุกๆ ด้านของชุมชน ที่มุ่งการพึ่งตนเอง เอื้อประโยชน์ต่อสมาชิกชุมชนทุกๆ คน และหวังการพัฒนาชุมชนที่ยั่งยืน
7. การพึ่งความช่วยเหลือจากภายนอก เป็นการพึ่งเพื่อให้ชุมชนสามารถพึ่งตนเองได้ในที่สุด ไม่ใช่การพึ่งพา ตลอดไป
8. มีเครือข่ายความร่วมมือกับภาคีการพัฒนา อาจเป็นหมู่บ้าน/ชุมชนอื่น ท้องถิ่นภาคราชการ องค์กรเอกชน นักธุรกิจ นักวิชาการ และอื่นๆ ในลักษณะของการมีความสัมพันธ์ที่เท่าเทียมกัน

จากประเด็นคำถามที่กำหนดได้นี้จะได้ทำการจัดกลุ่มเพื่อใช้เป็นแบบสัมภาษณ์ โดยแบ่งออกเป็น 2 ชุด

1. แบบสัมภาษณ์ผู้อยู่อาศัยในชุมชน ประกอบด้วยประเด็นคำถามซึ่งแบ่งได้เป็นส่วนๆ ดังนี้

**ส่วนที่ 1 ข้อมูลพื้นฐานครัวเรือน** ประเด็นคำถามที่จัดอยู่ในแบบสัมภาษณ์ส่วนนี้ ประกอบด้วย จำนวนสมาชิกในครัวเรือน สถานะของสมาชิกในครัวเรือน อายุของผู้ให้สัมภาษณ์ ระดับการศึกษาสูงสุดของครัวเรือน อาชีพหลักของครัวเรือน จำนวนญาติสนิทในชุมชน ระยะเวลาที่เข้าอยู่อาศัยหลังการปรับปรุงชุมชน

**ส่วนที่ 2 ข้อมูลการเปลี่ยนแปลงทางด้านกายภาพ** ประเด็นคำถามที่อยู่ในกลุ่มนี้ ประกอบด้วย การเปลี่ยนแปลงขนาดที่ดินหรือพื้นที่ใช้สอย คุณภาพวัสดุก่อสร้าง การเข้าถึงสาธารณูปโภค การตอบสนองการใช้งานของที่อยู่อาศัย สภาพแวดล้อมของชุมชน และทัศนคติต่อการเปลี่ยนแปลงทางด้านกายภาพ

นอกจากนี้ยังจัดทำผังที่อยู่อาศัย วัสดุ และตำแหน่งที่ตั้งบ้านของผู้อยู่อาศัยในผังชุมชน

**ส่วนที่ 3 ข้อมูลการเปลี่ยนแปลงทางด้านเศรษฐกิจและการประกอบอาชีพ** ประเด็นคำถามที่อยู่ในกลุ่มนี้ประกอบด้วย การเปลี่ยนแปลงอาชีพ การเปลี่ยนแปลงรายได้ การเปลี่ยนแปลงค่าสาธารณูปโภค การเปลี่ยนแปลงค่าใช้จ่ายเกี่ยวกับที่อยู่อาศัย การเปลี่ยนแปลงระยะทาง ระยะเวลา และวิธีการเดินทาง ปริมาณหนี้สิน แหล่งที่มาและวัตถุประสงค์ของเงินกู้ และทัศนคติต่อการเปลี่ยนแปลงทางด้านเศรษฐกิจและอาชีพ

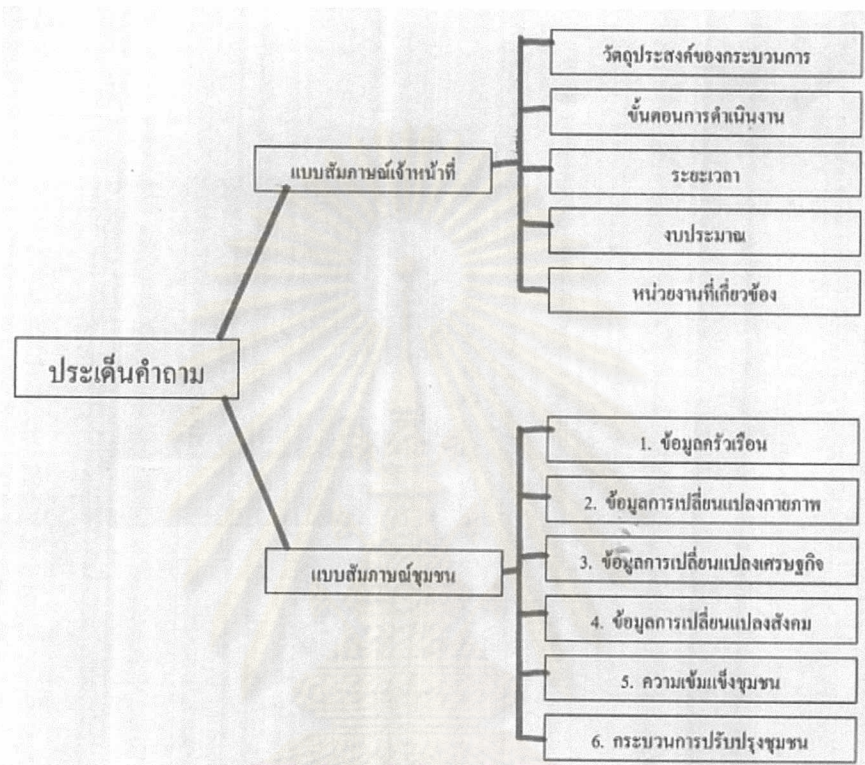
**ส่วนที่ 4 ข้อมูลการเปลี่ยนแปลงทางสังคมและชุมชน** ประเด็นคำถามที่อยู่ในส่วนนี้ ประกอบด้วย การรู้จักผู้นำ การติดต่อและทัศนคติต่อผู้นำ การรวมกลุ่มในชุมชน การจัดกิจกรรมชุมชนทั้งประเภทของกิจกรรมและความถี่ การสื่อสารและการรับรู้ข่าวสารเกี่ยวกับกิจกรรมและชุมชน การติดต่อเพื่อนบ้านทั้งลักษณะและความถี่ในการติดต่อ ทัศนคติต่อการเปลี่ยนแปลงด้านสังคม

**ส่วนที่ 5 ข้อมูลเกี่ยวกับความเข้มแข็งของชุมชน** ซึ่งใช้ตามเกณฑ์ของคณะอนุกรรมการเสริมสร้างพลังความเข้มแข็งของชุมชน ซึ่งมีตัวแปร 8 ข้อตามที่ได้เสนอมานี้แล้ว

**ส่วนที่ 6 ข้อมูลเกี่ยวกับการรับรู้กระบวนการ** ตัวแปรในกลุ่มนี้ประกอบด้วย ขั้นตอนในการปรับปรุงชุมชน การจัดทำแผนและโครงการ การหาที่ดินและการวางผังชุมชน การออกแบบที่อยู่อาศัย การจัดทำงบประมาณ การดำเนินงานปรับปรุงชุมชน และการติดตามผลของกระบวนการ



2. แบบสัมภาษณ์เจ้าหน้าที่ที่เกี่ยวข้องกับกระบวนการปรับปรุงชุมชน ประกอบด้วยประเด็นคำถามเกี่ยวกับ วัตถุประสงค์ของกระบวนการ ที่มาของกระบวนการ ขั้นตอน การดำเนินงาน ระยะเวลาที่ใช้ในขั้นตอนต่างๆ งบประมาณของกระบวนการ ทั้งที่มาและปริมาณ หน่วยงานที่เกี่ยวข้องกับกระบวนการ



รูปที่ 3.4 การแบ่งประเด็นคำถามเป็นแบบสัมภาษณ์

### 3.4 วิธีการเก็บข้อมูล

#### 3.4.1 การเก็บรวบรวมข้อมูลเอกสาร โดยเอกสารที่เกี่ยวข้องประกอบด้วย

1. รายชื่อผู้อยู่อาศัยในชุมชนจากหน่วยงานที่เกี่ยวข้อง และตรวจสอบจากการลงพื้นที่ศึกษา
2. ผังชุมชนจากหน่วยงานที่เกี่ยวข้อง และตรวจสอบจัดทำใหม่จากการลงพื้นที่ศึกษา

#### 3.4.2 การเก็บข้อมูลจากสมาชิกในชุมชน

1. การสุ่มตัวอย่าง

เลือกเก็บข้อมูลจากกลุ่มตัวอย่างจำนวนร้อยละ 30 ของจำนวนประชากรที่อยู่ในพื้นที่ศึกษาจริงและยินดีที่จะให้ข้อมูล โดยกระจายตัวอย่างให้ทั่วพื้นที่ศึกษา

2. วิธีการเก็บข้อมูล

ใช้วิธีการสอบถามด้วยแบบสัมภาษณ์ตามประเด็นคำถามที่ได้นำเสนอไปแล้ว โดยเลือกสัมภาษณ์หัวหน้าครัวเรือนหรือผู้ใหญ่ในครัวเรือนที่เลือกเป็นกลุ่มตัวอย่าง แล้วจึงถ่ายภาพหรือวาดผังบ้านของกลุ่มตัวอย่างเพื่อประกอบการศึกษา

ในเรื่องการบันทึกข้อมูลนั้น แบบสัมภาษณ์ส่วนที่ 1 ถึง 4 และ 6 เป็นข้อมูลที่ได้จากการตอบคำถามของกลุ่มตัวอย่าง สำหรับแบบสัมภาษณ์ส่วนที่ 5 ซึ่งเกี่ยวข้องกับลักษณะของชุมชนเข้มแข็งนั้นผู้ศึกษานำบันทึกผลจากการสังเกตลักษณะการตอบคำถามในขณะสัมภาษณ์

จัดทำผังบ้านและวัสดุโดยการสังเกตจากที่อยู่อาศัยในพื้นที่ศึกษา

### 3. เครื่องมือที่ใช้ในการศึกษา

ได้แก่ แบบสัมภาษณ์, ถ่ายภาพ, ภาพวาด และการสังเกต

#### 3.4.3 การเก็บข้อมูลจากเจ้าหน้าที่ที่เกี่ยวข้อง

วิธีการเก็บข้อมูลใช้การสัมภาษณ์ตามคำถามในแบบสัมภาษณ์เจ้าหน้าที่ดังที่ได้นำเสนอมาแล้ว เป็นการเก็บข้อมูลเกี่ยวกับกระบวนการจากเจ้าหน้าที่ ๆ เกี่ยวข้องกับกระบวนการปรับปรุงชุมชนทั้ง 2 ได้แก่

1. เจ้าหน้าที่อุทยานประวัติศาสตร์ ผู้รับผิดชอบการรื้อย้ายชุมชนโรงงานสุรา
2. เจ้าหน้าที่กองสถาปัตยกรรม สำนักโบราณคดี ผู้ออกแบบวางผังชุมชนโรงงานสุรา
3. สถาปนิกชุมชน ผู้ช่วยออกแบบวางผังชุมชนอาคารสงเคราะห์
4. ประธานสหกรณ์ออมทรัพย์ชุมชนอาคารสงเคราะห์ หัวหน้าชุมชนอาคารสงเคราะห์

#### 3.5 การวิเคราะห์ข้อมูล

1. การวิเคราะห์หากระบวนการปรับปรุงชุมชนที่เกิดขึ้นจริง โดยนำข้อมูลที่ได้จากการสัมภาษณ์เจ้าหน้าที่ และการสัมภาษณ์ราษฎรในชุมชนส่วนที่ 6 มาบูรณาการเพื่อให้พบประเด็นที่เหมือนกันในแบบสัมภาษณ์ทั้งสองส่วน ซึ่งก็คือกระบวนการที่เกิดขึ้นจริง ในส่วนที่ไม่สอดคล้องกันนั้นจะนำไปสัมภาษณ์ซ้ำจากทั้งเจ้าหน้าที่ที่เกี่ยวข้องและกลุ่มตัวอย่างอีกครั้ง

2. การวิเคราะห์หาลักษณะของชุมชนเข้มแข็ง ทำได้จากการนำข้อมูลแบบสัมภาษณ์ราษฎรในส่วนที่ 5 ซึ่งประเมินจากลักษณะของชุมชนเข้มแข็งที่พบในกลุ่มตัวอย่างระหว่างการสัมภาษณ์

3. นำคำตอบที่ได้จากการสัมภาษณ์มาวิเคราะห์จัดกลุ่มก่อน แล้วจึงนับข้อมูลในแต่ละกลุ่มนั้นอีกครั้ง ผลที่ได้จากการจัดกลุ่มคำตอบจากคำถามที่ใช้ในการสัมภาษณ์เป็นดังนี้

ขนาดที่ดินและพื้นที่ใช้สอย

ที่เล็กลงมากกว่าร้อยละ 50

ที่เล็กลงไม่เกินร้อยละ 50

ไม่มีการเปลี่ยนแปลง

คุณภาพวัสดุก่อสร้างที่ใหม่และที่เดิม

การเข้าถึงสาธารณูปโภค

ราคาค่าก่อสร้างที่อยู่อาศัย

การใช้งานที่พักอาศัยเมื่อเทียบกับที่เดิม

คุณภาพสิ่งแวดล้อมเมื่อเทียบกับที่เดิม

ระยะทางที่ต้องเดินทางเข้าถึงแหล่งงาน  
และสาธารณูปโภคเมื่อเปรียบเทียบกับที่  
อยู่อาศัยเดิม

ที่ใหญ่ขึ้นไม่เกินร้อยละ 50

ที่ใหญ่ขึ้นมากกว่าร้อยละ 50

วัสดุก่อสร้างเป็นเศษวัสดุ

วัสดุก่อสร้างเป็นวัสดุเบา

วัสดุก่อสร้างเป็นวัสดุก่อไม่ทำผิว

วัสดุก่อสร้างเป็นไม้

วัสดุก่อสร้างเป็นครึ่งปูนครึ่งไม้

วัสดุก่อสร้างเป็นปูน

ไม่มีสาธารณูปโภค

ลักลอบใช้

ต่อจากครัวเรือนข้างเคียง

ต้องติดตั้งสาธารณูปโภคเอง

มีสาธารณูปโภคพร้อมอยู่แล้ว

วัสดุก่อสร้างเป็นปูน

ต่ำกว่า 50,000 บาท

ระหว่าง 50,000-100,000 บาท

ระหว่าง 100,000-300,000 บาท

ระหว่าง 300,000-500,000 บาท

ระหว่าง 500,000-1,000,000 บาท

มากกว่า 1,000,000 บาท

การใช้งานแย่งลง

การใช้งานเท่าเดิม

การใช้งานดีขึ้น

สิ่งแวดล้อมแย่งลง

สิ่งแวดล้อมเท่าเดิม

สิ่งแวดล้อมดีขึ้น

เพิ่มขึ้นเกิน 5 กิโลเมตร

เพิ่มขึ้นไม่เกิน 5 กิโลเมตร

ไม่มีการเปลี่ยนแปลง

ลดลงไม่เกิน 5 กิโลเมตร

ลดลงเกิน 5 กิโลเมตร



ระยะเวลาการเดินทางเข้าถึงแหล่งงาน	เพิ่มขึ้นเกิน 30 นาที
และสาธารณูปการเมื่อเปรียบเทียบกับที่ อยู่อาศัยเดิม	เพิ่มขึ้นไม่เกิน 30 นาที ไม่มีการเปลี่ยนแปลง ลดลงไม่เกิน 30 นาที ลดลงเกิน 30 นาที
การเปลี่ยนแปลงค่าใช้จ่ายเกี่ยวกับ สาธารณูปโภคหลังและก่อนกระบวนการ การปรับปรุงที่อยู่อาศัย	เพิ่มขึ้นมากกว่า 300 บาท เพิ่มขึ้นไม่เกิน 300 บาท ไม่มีการเปลี่ยนแปลง ลดลงไม่เกิน 300 บาท ลดลงมากกว่า 300 บาท
การเปลี่ยนแปลงค่าใช้จ่ายเกี่ยวกับ ที่พักอาศัยหลังและก่อนกระบวนการ ปรับปรุงที่อยู่อาศัย	เพิ่มขึ้นมากกว่า 800 บาท เพิ่มขึ้นไม่เกิน 800 บาท ไม่มีการเปลี่ยนแปลง ลดลงไม่เกิน 800 บาท ลดลงมากกว่า 800 บาท
การเปลี่ยนแปลงรายได้ของครัวเรือน หลังและก่อนกระบวนการปรับปรุงที่ อยู่อาศัย	ลดลงมากกว่าร้อยละ 30 ลดลงไม่เกินร้อยละ 30 ไม่มีการเปลี่ยนแปลง เพิ่มขึ้นไม่เกินร้อยละ 30 เพิ่มขึ้นมากกว่าร้อยละ 30
สัดส่วนราคาที่อยู่อาศัยต่อรายได้ครัว เรือนต่อปี	กรณีมากกว่า 5 เท่า กรณีที่อยู่ระหว่าง 3-4 เท่า กรณีที่อยู่ระหว่าง 2-3 เท่า กรณีที่อยู่ระหว่าง 1-2 เท่า กรณีที่น้อยกว่า 1 เท่า
ทุนที่ใช้สำหรับก่อสร้างที่อยู่อาศัยใหม่	กรณีที่เป็นเงินกู้มีดอกเบี้ย กรณีที่เป็นเงินยืมโดยไม่มีดอกเบี้ย กรณีที่ต้องขายทรัพย์สิน กรณีที่ใช้เงินออม กรณีที่ใช้เงินค่าชดเชยอย่างเดียว
แหล่งทุนสำหรับกรณีที่เป็นเงินกู้หรือยืม	กู้หรือยืมจากแหล่งเงินนอกระบบ

	<p>กู้หรือยืมจากหน่วยงานราชการ</p> <p>กู้หรือยืมจากสถาบันการเงิน</p> <p>กู้หรือยืมจากองค์กรพัฒนาเอกชน</p> <p>กู้หรือยืมจากญาติหรือพี่น้อง</p> <p>จากสหกรณ์หรือกลุ่มออมทรัพย์</p>
การรู้จักผู้นำชุมชนหลังกระบวนการปรับปรุงที่อยู่อาศัย	<p>ไม่มีการรู้จักและไม่ทำความรู้จัก</p> <p>รู้จักผู้นำชุมชนแต่ไม่ทำความรู้จัก</p> <p>รู้จักผู้นำชุมชนและทำความรู้จักเพิ่ม</p>
การติดต่อผู้นำชุมชนหลังกระบวนการปรับปรุงที่อยู่อาศัย	<p>การติดต่อผู้นำชุมชนน้อยลง</p> <p>การติดต่อผู้นำชุมชนคงที่</p> <p>การติดต่อผู้นำชุมชนมากขึ้น</p>
ทัศนคติต่อผู้นำชุมชนหลังกระบวนการปรับปรุงที่อยู่อาศัย	<p>ทัศนคติต่อผู้นำชุมชนแย่ลง</p> <p>ทัศนคติต่อผู้นำชุมชนคงที่</p> <p>ทัศนคติต่อผู้นำชุมชนดีขึ้น</p>
ลักษณะการรวมกลุ่มในชุมชนหลังกระบวนการปรับปรุงที่อยู่อาศัย	<p>การรวมกลุ่มในชุมชนแย่ลง</p> <p>การรวมกลุ่มในชุมชนเท่าเดิม</p> <p>การรวมกลุ่มในชุมชนดีขึ้น</p>
การจัดกิจกรรมชุมชนหลังกระบวนการปรับปรุงที่อยู่อาศัย	<p>มีการจัดกิจกรรมชุมชนลดลง</p> <p>มีการจัดกิจกรรมชุมชนสม่ำเสมอ</p> <p>มีการจัดกิจกรรมชุมชนมากขึ้น</p>
การรับรู้ข่าวสารเกี่ยวกับชุมชนหลังกระบวนการปรับปรุงที่อยู่อาศัย	<p>มีการรับข่าวสารของชุมชนน้อยลง</p> <p>มีการรับข่าวสารของชุมชนเท่าเดิม</p> <p>มีการรับรู้ข่าวสารของชุมชนมากขึ้น</p>
การติดต่อกับเพื่อนบ้านหลังกระบวนการปรับปรุงที่อยู่อาศัย	<p>การติดต่อกับเพื่อนบ้านน้อยลง</p> <p>การติดต่อกับเพื่อนบ้านสม่ำเสมอ</p> <p>การติดต่อเพื่อนบ้านมากขึ้น</p>
ระดับการศึกษาสูงสุดของครัวเรือน	<p>ต่ำกว่าระดับประถมศึกษา</p> <p>ระดับประถมศึกษา</p> <p>ระดับมัธยมศึกษาตอนต้น</p> <p>ระดับมัธยมศึกษาตอนปลาย-ปวช</p> <p>ระดับปริญญาตรี-ปวส.</p>

## ระดับที่สูงกว่าปริญญาตรี

จำนวนญาติสนิทที่อยู่ในชุมชน	ไม่มีญาติในชุมชน ญาติในชุมชน 1-2 ครั้งเรือน ญาติในชุมชน 2-3 ครั้งเรือน ญาติในชุมชน 3-5 ครั้งเรือน ญาติในชุมชน 5-10 ครั้งเรือน ญาติในชุมชนมากกว่า 10 ครั้งเรือน
ระยะเวลาที่เข้าอยู่อาศัยในปีปัจจุบัน	เข้าอยู่แล้ว 0-1 ปี    เข้าอยู่แล้ว 2 ปี เข้าอยู่แล้ว 3 ปี    เข้าอยู่แล้ว 4 ปี เข้าอยู่แล้วมากกว่า 4 ปี
ลักษณะการถือครองที่ดินเดิมและใหม่	การถือครองแบบนุกรุก การถือครองแบบผู้อาศัย การถือครองแบบสวัสดิการ การถือครองแบบเช่า การถือครองแบบเป็นเจ้าของ
จำนวนสมาชิกในครัวเรือน	จำนวนสมาชิก 1 คน    จำนวนสมาชิก 2 คน จำนวนสมาชิก 3 คน    จำนวนสมาชิก 4 คน จำนวนสมาชิก 5 คน    จำนวนสมาชิก 6 คน จำนวนสมาชิกมากกว่า 7 คน
อายุของหัวหน้าครัวเรือน	หัวหน้าครัวเรือนอายุ 10-20 ปี หัวหน้าครัวเรือนอายุ 20-30 ปี หัวหน้าครัวเรือนอายุ 30-40 ปี หัวหน้าครัวเรือนอายุ 40-50 ปี หัวหน้าครัวเรือนอายุ 50-60 ปี หัวหน้าครัวเรือนอายุ 60-70 ปี หัวหน้าครัวเรือนอายุ 70 ปีขึ้นไป
การได้รับกรรมสิทธิ์การอยู่อาศัย	รัฐเป็นผู้จัดหาให้ ชาวชุมชนเป็นผู้จัดหาเอง ชาวชุมชนนุกรุกที่ดินโดยผิดกฎหมาย ชาวชุมชนซื้อสิทธิ์การอยู่อาศัยต่อจากผู้ได้รับสิทธิ์



เช่าช่วงต่อจากผู้ได้รับสิทธิ์  
การได้กรรมสิทธิ์ด้วยวิธีอื่นๆ

เจ้าของที่ดินเดิมและที่ดินใหม่	กรมการศาสนา	เทศบาล
	กรมธนารักษ์	ที่ดินเอกชน
	กรมศิลปากร	อื่นๆ
อาชีพหลักของครัวเรือนก่อนและ หลังกระบวนการปรับปรุงชุมชน	รับจ้างทั่วไป	ลูกจ้าง
	ข้าราชการ	ค้าขาย
	อาชีพอิสระ	อื่นๆ
ยานพาหนะที่ใช้ในการเดินทาง ก่อนและหลังกระบวนการปรับ ปรุงชุมชน	ยานพาหนะส่วนตัว	รถรับจ้าง
	รถสาธารณะ	รถสวัสดิการ
	เดินเท้า	อื่นๆ

การนำข้อมูลที่ได้มาเปรียบเทียบก่อนและหลังให้ผู้อยู่อาศัยที่เป็นกลุ่มตัวอย่างเป็นผู้  
เปรียบเทียบเองโดยผู้ศึกษาเป็นผู้จัดบันทึกและตรวจสอบความถูกต้องของการเปรียบเทียบนั้น

เพื่อให้สะดวกในการบันทึกข้อมูล การวิเคราะห์ และการจัดเก็บข้อมูล จึงได้จัดกลุ่มคำ  
ตอบข้างต้นไว้เป็นแผนภาพดังนี้

ศูนย์วิทยทรัพยากร  
จุฬาลงกรณ์มหาวิทยาลัย

เลขที่	ชุมชน	โรงแรมสุรา					อาหารกลางวัน		
ครัวเรือน	หัวเรือใหญ่	หัวเรือย่อย							
	1 การให้บริการที่ดี	รัฐดำใจ	จัดทวง	บุกรุก	จัดสิทธิถือ	เช่าว่าง	อื่นๆ		
	2 เจ้าของที่ดินเดิม	กรมการศาสนา	เทศบาล	กรมธนารักษ์	กรมศิลปากร	ที่ดินเอกชน	อื่นๆ		
	3 เจ้าของที่ดินใหม่	กรมการศาสนา	เทศบาล	กรมธนารักษ์	กรมศิลปากร	ที่ดินเอกชน	อื่นๆ		
	4 จำนวนสมาชิก	1 คน	2 คน	3 คน	4 คน	5 คน	6 คน	มากกว่า 6 คน	
	5 อายุหัวหน้าครัวเรือน	10-20ปี	20-30ปี	30-40ปี	40-50ปี	50-60ปี	60-70ปี	อายุขึ้นไป	
	6 การศึกษาสูงสุดของครัวเรือน	ต่ำกว่าประถม	ประถมศึกษา	มัธยมศึกษาตอนต้น	มัธยมศึกษาตอนปลาย / ปวช	ปริญญาตรี / ปวศ	สูงกว่าปริญญาตรี		
	7 ญาติ / เพื่อนสนิท	ไม่มี	1-2 ครอบครัว	2-3 ครอบครัว	3-5 ครอบครัว	5-10 ครอบครัว	มากกว่า 10		
	8 อาชีพของชาวบ้าน	รับจ้าง	ช่าง	ข้าราชการ	ค้าขาย	อาชีพอิสระ	อื่นๆ		
	9 รายได้	ต่ำกว่า 5,000	5,000-10,000	1-20,000	2-30,000	3-50,000	มากกว่า 50,000		
	10 ย้ายมาอยู่	0-1 ปี	2 ปี	3 ปี	4 ปี	มากกว่า 4 ปี			
	11 การถือครองที่ดินเดิม	บุกรุก	อาศัยอยู่	สวดิการ	เช่า	เจ้าของ			
	12 การถือครองที่ดินใหม่	บุกรุก	อาศัยอยู่	สวดิการ	เช่า	เจ้าของ			
ภาพภาพ	1 ขนาดที่ดิน	เล็กถึง 50%	เล็กกว่า 10-50%	เท่าเดิม	ใหญ่กว่า 10-50%	ใหญ่เกิน 50%			
	2 ขนาดบ้าน	เล็กถึง 50%	เล็กกว่า 10-50%	เท่าเดิม	ใหญ่กว่า 10-50%	ใหญ่เกิน 50%			
	3 คุณภาพวัสดุเดิม	กะฉาบ	ผนังเบา	อิฐไม่ฉาบผิว	ไม้	ครึ่งอิฐ-ไม้	อิฐฉาบผิว		
	4 คุณภาพวัสดุใหม่	กะฉาบ	ผนังเบา	อิฐไม่ฉาบผิว	ไม้	ครึ่งอิฐ-ไม้	อิฐฉาบผิว		
	5 ไฟฟ้า-ประปา	ไม่มี	ใช้เอง	ต่อจากเพื่อนบ้าน	ติดตั้งเอง	มีพร้อมอยู่แล้ว			
	6 ราคาบ้าน	ต่ำกว่า 5 หมื่น	50,000-100,000	1-300,000	3-500,000	500,000-1 ล้าน	มากกว่า 1 ล้าน		
	7 การการใช้งานบ้าน	อยู่	เช่า	เช่า	เช่า	ซื้อ			
	8 สภาพแวดล้อม	อยู่	เช่า	เช่า	เช่า	ซื้อ			
	ทัศนคติต่อภาพ	อยู่	เช่า	เช่า	เช่า	ซื้อ			
เศรษฐกิจ	1 ระยะการเดินทาง	เพิ่มขึ้นมาก	เพิ่มขึ้น	เท่าเดิม	น้อยลงบ้าง	น้อยลงมาก			
	2 ระยะเวลาดำเนินการ	เพิ่มขึ้นมาก	เพิ่มขึ้น	เท่าเดิม	น้อยลงบ้าง	น้อยลงมาก			
	3 มาตรฐานพื้นที่	รอดแล้ว	รอดบ้าง	รอดบ้าง	รอดบ้าง	ดิน	อาศัยเพื่อนบ้าน		
	4 ค่าสาธารณูปโภค	เพิ่มขึ้นกว่า 300	เพิ่มไม่เกิน 300	เท่าเดิม	น้อยไม่เกิน 300	น้อยเกิน 300			
	5 ค่าบ้าน	เพิ่มเกิน 800	เพิ่มไม่เกิน 800	เท่าเดิม	น้อยไม่เกิน 800	น้อยเกิน 800			
	6 รายได้ครัวเรือน	น้อยเกิน 30%	น้อยไม่เกิน 30%	เท่าเดิม	เพิ่มไม่เกิน 30%	เพิ่มเกินกว่า 30 %			
	7 ราคาน้ำ / รายได้/ปี	มากกว่า 5 เท่า	3-4 เท่า	2-3 เท่า	1 เท่า	น้อยกว่า 1 เท่า			
	8 เงินที่ใช้สร้างบ้าน	เงินกู้	เงินสด	ขายทรัพย์สิน	เงินออม	ค่าเช่า			
	9 แหล่งเงิน	นอกระบบ	การทะเลาะ	ธนาคาร	องค์กรเอกชน	ญาติ	สหกรณ์		
	ทัศนคติต่อเศรษฐกิจ	อยู่	เช่า	เช่า	เช่า	ซื้อ			
สังคม	1 การรู้จักผู้นำ	อยู่	เช่า	เช่า	เช่า	ซื้อ			
	2 การคิดต่อผู้นำ	อยู่	เช่า	เช่า	เช่า	ซื้อ			
	3 ทัศนคติต่อผู้นำ	อยู่	เช่า	เช่า	เช่า	ซื้อ			
	4 การรวมกลุ่ม	อยู่	เช่า	เช่า	เช่า	ซื้อ			
	5 กิจกรรมชุมชน	อยู่	เช่า	เช่า	เช่า	ซื้อ			
	6 การรับข่าวสาร	อยู่	เช่า	เช่า	เช่า	ซื้อ			
	7 เพื่อนบ้าน	อยู่	เช่า	เช่า	เช่า	ซื้อ			
	ทัศนคติต่อสังคม	อยู่	เช่า	เช่า	เช่า	ซื้อ			
ระดับความเข้มแข็งของชุมชน		0	1	2	3	4	5	6	7

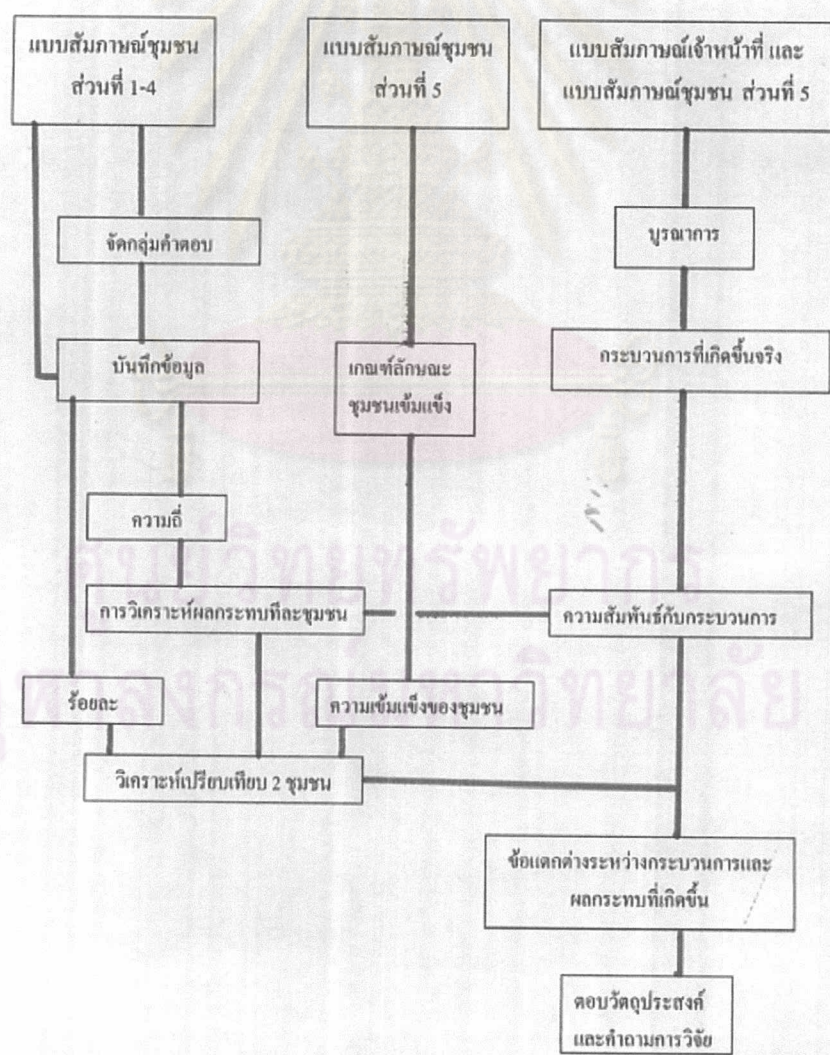
รูปที่ 3.5 แผนภาพแสดงกลุ่มทางเลือกของประเด็นคำถามต่างๆ



4. นำข้อมูลจากแบบสัมภาษณ์ราษฎรส่วนที่ 1-4 มาแจกแจงความถี่ตามทางเลือกที่กำหนดไว้ในข้อ 3 เพื่อใช้ในการบรรยายผลกระทบที่เกิดขึ้นกับชุมชนเป็นรายชุมชน วิเคราะห์เปรียบเทียบผลกระทบที่เกิดขึ้นระหว่าง 2 ชุมชน โดยนำผลที่ได้จากการวิเคราะห์ในข้อ 2 และ 4 มาเปรียบเทียบกัน เพื่อให้พบว่าผลกระทบจากกระบวนการระหว่าง 2 ชุมชนนั้นแตกต่างกันอย่างไร

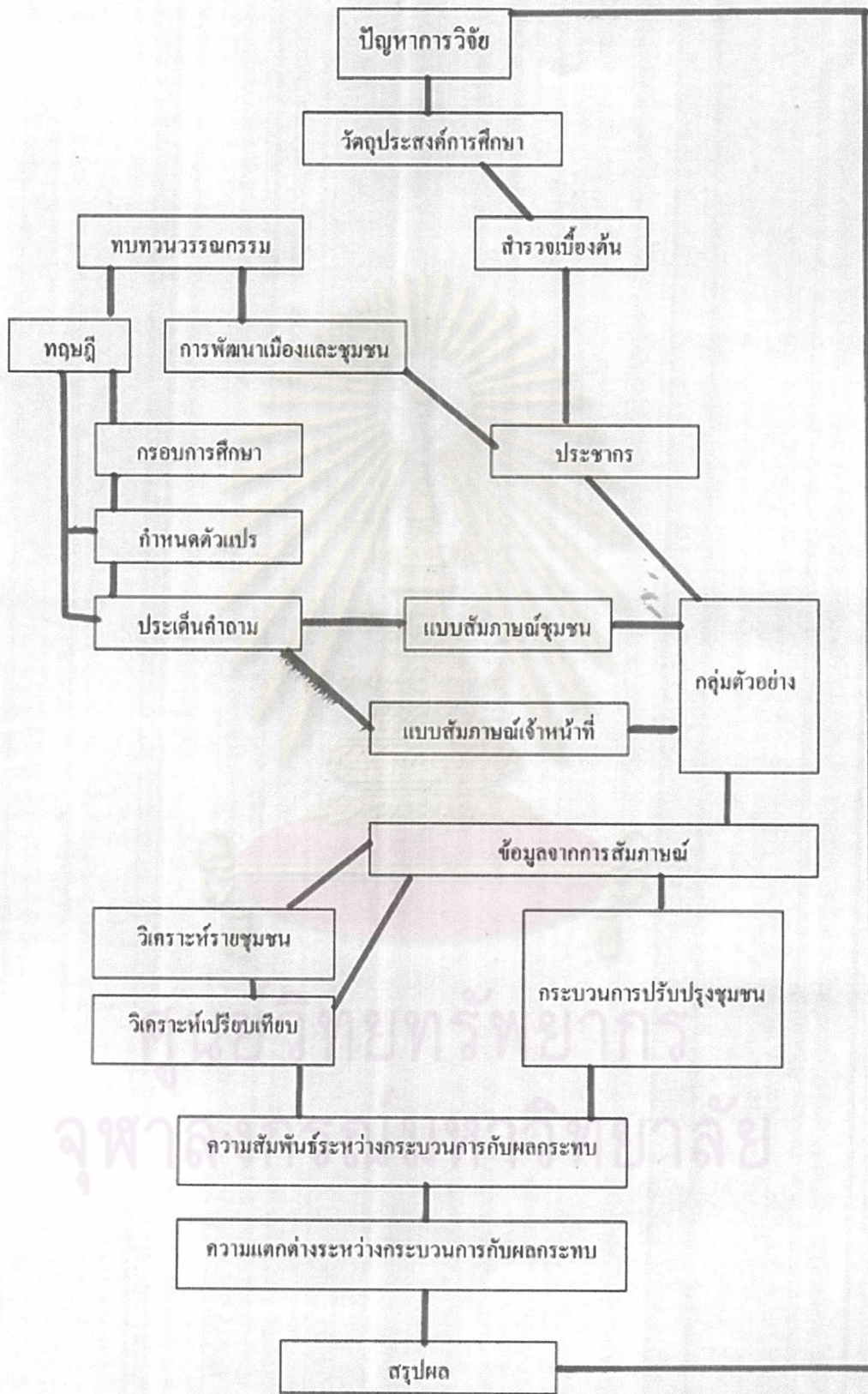
5. วิเคราะห์ความสัมพันธ์ระหว่างผลกระทบที่เกิดขึ้นกับชุมชนในข้อที่ 4 และ 5 กับกระบวนการปรับปรุงชุมชน ที่วิเคราะห์ได้จากข้อ 1 เพื่อหาสาเหตุของผลกระทบดังกล่าวว่าเกิดขึ้นเพราะจุดใดของกระบวนการ

6. การหาคำตอบสำหรับการวิจัยในครั้งนี้ ทำได้โดยนำความสัมพันธ์ระหว่างกระบวนการและผลกระทบกับชุมชนทั้ง 2 มาเปรียบเทียบให้เห็นความแตกต่างที่เกิดขึ้นกับทั้ง 2 ชุมชน



รูปที่ 3.6 แผนภาพแสดงวิธีการวิเคราะห์ข้อมูล





รูปที่ 3.7 แผนภาพแสดงวิธีการศึกษา

### 3.6 ข้อจำกัดในการศึกษา การศึกษาในครั้งนี้พบข้อจำกัดในการศึกษากระบวนการของทั้งสองชุมชนซึ่งได้แก่

#### 1. อุปสรรคในการศึกษาชุมชนโรงงานสุรา ประกอบด้วย

- 1.1 การที่ที่พักอาศัยบริเวณซอยที่ 1 และ 2 ไม่มีผู้อยู่อาศัยเนื่องจากมีที่อยู่อาศัยอื่นอยู่ที่ยื่นแล้วเก็บที่นี้ไว้เป็นบ้านหลังที่สอง ทำให้ไม่สามารถเก็บข้อมูลจากกลุ่มดังกล่าวได้
- 1.2 ไม่สามารถหาข้อมูลเอกสารเกี่ยวกับบ้านเดิมของราษฎร รวมทั้งบันทึกการสำรวจพื้นที่ของอุทยานประวัติศาสตร์และกองสถาปัตยกรรมได้ เนื่องจากข้อมูลดังกล่าวหายไปจากแฟ้มเก็บเอกสารของอุทยานประวัติศาสตร์

#### 2. อุปสรรคในการศึกษาชุมชนอาคารสงเคราะห์ ได้แก่

- 2.1 ช่วงเวลาที่เข้าทำการศึกษาเป็นช่วงที่มีความขัดแย้งอยู่ในชุมชนจนกำลังมีการเปลี่ยนตัวคณะกรรมการชุมชน ทำให้การเข้าเก็บข้อมูลในพื้นที่บางจุดของชุมชนไม่สะดวก



คุนยวิทยทรพยากร  
จุฬาลงกรณ์มหาวิทยาลัย