

## บทที่ 5

### วิเคราะห์ผลการวิจัย

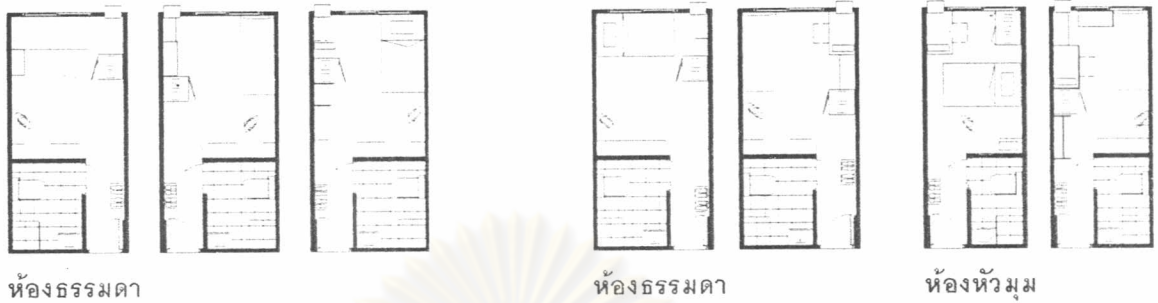
จากวัตถุประสงค์เพื่อต้องการศึกษาลักษณะการใช้สอยพื้นที่ และการจัดผังภายในห้องพักอาศัย เพื่อเสนอแนะแนวทางปรับปรุง และเสนอแนะรูปแบบของห้องพักอาศัยขนาดเล็ก ดังนั้นจึงนำผลที่ได้จากการศึกษา นำมาวิเคราะห์เพื่อให้ได้ผลตามวัตถุประสงค์

ภายในโครงการสามารถแบ่งกลุ่มผู้พักอาศัยออกเป็น 2 กลุ่ม คือกลุ่มผู้พักอาศัยในวัยกำลังศึกษา ซึ่งจากข้อมูลส่วนใหญ่มีอายุอยู่ระหว่าง 20-22 ปี โดยมีรายได้เฉลี่ยอยู่ที่ 4,501-7,500 บาท ต่อเดือน และกลุ่มผู้อยู่อาศัยในวัยทำงาน โดยส่วนใหญ่มีอายุอยู่ระหว่าง 25-28 ปี โดยมีรายได้เฉลี่ยอยู่ที่ 10,001-20,000 บาทต่อเดือน

การศึกษาลักษณะการใช้สอยพื้นที่ และการจัดวางผังภายในห้องพักอาศัยภายในโครงการ ออกคิด อพาร์ทเมนท์ ซึ่งข้อมูลที่ได้มาจากการ Sketch และสังเกตจากกลุ่มผู้พักอาศัยจำนวน 50 ห้องพัก ซึ่งสามารถแบ่งกลุ่มผู้พักอาศัยออกเป็น 2 กลุ่ม คือกลุ่มผู้พักอาศัยในวัยกำลังศึกษา และกลุ่มผู้พักอาศัยในวัยทำงาน ทั้งเพศหญิง และเพศชาย โดยมีจำนวนผู้พักอาศัยที่แตกต่างกัน คือ จำนวน 1 คน, 2 คน, 3 คน และ 4 คน ดังนั้นเพื่อต้องการทราบถึงสภาพการใช้สอยพื้นที่ภายในห้องพัก และการจัดผัง จึงนำผังของผู้พักอาศัยมาซ้อนทับกัน โดยทำการแบ่งกลุ่มผู้พักอาศัยดังแผนภาพต่อไปนี้

ศูนย์วิทยพัทยากร  
จุฬาลงกรณ์มหาวิทยาลัย

แผนภาพที่ 5.1 ผังห้องพักของกลุ่มผู้พักอาศัยเพศหญิง และกลุ่มผู้พักอาศัยเพศชายในวัยกำลังศึกษา และมีผู้พักอาศัยจำนวน 1 คน



ผังห้องพักของผู้พักอาศัยเพศหญิงวัยกำลังศึกษา  
ที่มีผู้พักอาศัยภายในห้องพักจำนวน 1 คน

ผังห้องพักของผู้พักอาศัยเพศชายวัยกำลังศึกษา  
ที่มีผู้พักอาศัยภายในห้องพักจำนวน 1 คน

แผนภาพที่ 5.2 ผังห้องพักของกลุ่มผู้พักอาศัยเพศหญิง และกลุ่มผู้พักอาศัยเพศชายในวัยทำงาน และมีผู้พักอาศัยจำนวน 1 คน



ผังห้องพักของผู้พักอาศัยเพศหญิงวัยทำงาน  
ที่มีผู้พักอาศัยภายในห้องพักจำนวน 1 คน

ผังห้องพักของผู้พักอาศัยเพศชายวัยทำงาน  
ที่มีผู้พักอาศัยภายในห้องพักจำนวน 1 คน



รายละเอียด	กลุ่มผู้พักอาศัยในวัยกำลังศึกษา				กลุ่มผู้พักอาศัยในวัยทำงาน			
	หญิง		ชาย		หญิง		ชาย	
	ห้องธรรมดา	ห้องห้วมุม	ห้องธรรมดา	ห้องห้วมุม	ห้องธรรมดา	ห้องห้วมุม	ห้องธรรมดา	ห้องห้วมุม
พื้นที่วางเฟอร์นิเจอร์ที่ไม่เคลื่อนย้าย								
เตียงของทางโครงการ	67%	-	50%	50%	100%	100%	100%	50%
ตู้เสื้อผ้าของทางโครงการ	100%	-	100%	50%	100%	100%	100%	100%
ตู้เสื้อผ้าพลาสติก	-	-	-	50%	33%	25%	-	25%
ลิ้นชักพลาสติก	33%	-	-	-	-	25%	-	-
ชั้นวางหนังสือ	33%	-	25%	-	-	25%	-	-
ชั้นวางของ	33%	-	-	25%	100%	75%	-	-
ชั้นวางรองเท้า	100%	-	100%	100%	100%	100%	-	100%
ชั้นวางของเล็ก	-	-	-	-	-	50%	-	-
ชั้นวางจานเล็ก	-	-	-	-	-	25%	-	-
โต๊ะคอมพิวเตอร์ และโต๊ะทำงาน	-	-	25%	25%	33%	25%	50%	-
ราวแขวนเสื้อ	-	-	-	50%	33%	100%	50%	50%
ตู้เย็น	-	-	-	-	-	25%	-	-
เครื่องซักผ้า	-	-	-	-	-	-	-	-
จำนวนห้อง	3	-	2	2	3	4	2	2

จากตารางที่ 5.1 สามารถสรุปการประกอบกิจกรรม และการใช้สอยเฟอร์นิเจอร์ของผู้พักอาศัย โดยส่วนใหญ่กลุ่มผู้พักอาศัยที่พักอาศัยอยู่คนเดียวจะใช้เตียง และตู้เสื้อผ้าของทางโครงการ กลุ่มผู้พักอาศัยเพศหญิงมีการใช้สอยเฟอร์นิเจอร์สำหรับเก็บของมากกว่ากลุ่มผู้พักอาศัยเพศชาย เช่นชั้นวางของ และชั้นวางหนังสือ สำหรับเฟอร์นิเจอร์สำหรับเก็บเสื้อผ้า นอกจากตู้เสื้อผ้าของทางโครงการ กลุ่มผู้พักอาศัยเพศหญิงจะเลือกใช้ลิ้นชักพลาสติกเพื่อเก็บเสื้อผ้าเพิ่ม แต่กลุ่มผู้พักอาศัยเพศชายจะเลือกใช้ราวแขวนเสื้อเพื่อเก็บเสื้อผ้าเพิ่ม เนื่องจากสะดวกในการใช้สอย หรือแขวนเก็บ

ได้ง่าย ไม่ต้องยุ่งยากในการพับเก็บ ส่วนกลุ่มผู้พักอาศัยวัยทำงานจะเลือกใช้โต๊ะทำงาน หรือโต๊ะคอมพิวเตอร์มากกว่ากลุ่มผู้พักอาศัยวัยกำลังศึกษา เนื่องจากกลุ่มผู้พักอาศัยวัยกำลังศึกษาโดยส่วนใหญ่จะใช้โต๊ะญี่ปุ่นสำหรับทำการบ้าน กลุ่มผู้พักอาศัยส่วนใหญ่จะมีชั้นวางรองเท้า เนื่องจากพื้นที่ภายในห้องมีขนาดเล็ก การวางของในแนวตั้งจะสามารถทำให้ประหยัดพื้นที่ได้มากกว่า ผู้พักอาศัยมีพัดลมทุกห้อง เนื่องจากปัญหาภายในห้องพักอาศัย คืออากาศไม่ถ่ายเท และไม่มีลมพัดผ่าน

จากตารางที่ 5.1 สามารถสรุปการใช้สอยเฟอร์นิเจอร์สำหรับการพักอาศัยภายในห้องพักจำนวน 1 คนได้ดังนี้

- เตียง และตู้เสื้อผ้าของทางโครงการ
- พัดลม
- ชั้นวางรองเท้า

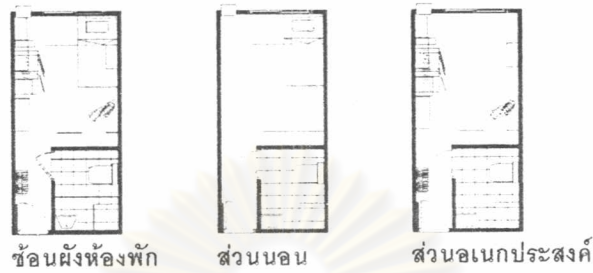
ตารางที่ 5.2 การประกอบกิจกรรมภายในห้องพักของกลุ่มผู้พักอาศัยภายในโครงการ ที่มีผู้พักอาศัยภายในห้องพักจำนวน 1 คน

รายละเอียดกิจกรรม	กลุ่มผู้พักอาศัยในวัยกำลังศึกษา				กลุ่มผู้พักอาศัยในวัยทำงาน			
	หญิง		ชาย		หญิง		ชาย	
	ห้องธรรมดา	ห้องหัวมุม	ห้องธรรมดา	ห้องหัวมุม	ห้องธรรมดา	ห้องหัวมุม	ห้องธรรมดา	ห้องหัวมุม
ส่วนพื้นที่ภายในห้องพัก								
นอน	100%	-	100%	100%	100%	100%	100%	100%
แต่งตัว	100%	-	100%	100%	100%	100%	100%	100%
นั่งเล่น หรือพักผ่อน	100%	-	50%	100%	100%	100%	100%	100%
อ่านหนังสือ	100%	-	100%	50%	100%	75%	50%	50%
ทำการบ้าน หรือทำงาน	100%	-	100%	100%	33%	50%	50%	50%
รับรองเพื่อนฝูง	100%	-	50%	50%	33%	50%	50%	-
รับประทานอาหาร	67%	-	100%	50%	33%	100%	50%	100%

รายละเอียดกิจกรรม	กลุ่มผู้พักอาศัยในวัยกำลังศึกษา				กลุ่มผู้พักอาศัยในวัยทำงาน			
	หญิง		ชาย		หญิง		ชาย	
	ห้องธรรมดา	ห้องหัวมุม	ห้องธรรมดา	ห้องหัวมุม	ห้องธรรมดา	ห้องหัวมุม	ห้องธรรมดา	ห้องหัวมุม
ทำกับข้าว	-	-	-	-	-	-	-	-
รีดผ้า	67%	-	50%	50%	33%	100%	-	-
เล่นเกมส	-	-	-	-	-	-	50%	50%
ดูโทรทัศน์	100%	-	50%	50%	100%	100%	100%	100%
ตากผ้าตามริมขอบหน้าต่าง	33%	-	100%	-	-	25%	50%	-
<b>ส่วนพื้นที่ห้องน้ำ</b>								
ชำระร่างกาย และขับถ่าย	100%	-	100%	100%	100%	100%	100%	100%
ล้างจาน	67%	-	100%	50%	33%	100%	50%	100%
ซักผ้า	67%	-	100%	-	-	-	-	-
ตากผ้า	33%	-	-	-	-	-	-	-
จำนวนห้อง	3	-	2	2	3	4	2	2

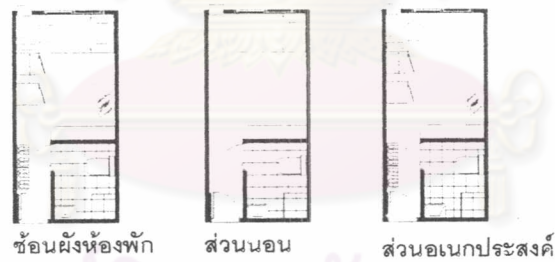
จากตารางที่ 5.2 พบว่า กลุ่มผู้พักอาศัยส่วนใหญ่ไม่ทำกับข้าวเอง แต่ซื้ออาหารกลับมารับประทานที่ห้องพัก และล้างจานในอ่างล้างมือภายในห้องน้ำ กลุ่มผู้พักอาศัยวัยกำลังศึกษาส่วนใหญ่จะซักเสื้อผ้าเอง เนื่องจากมีรายรับที่น้อยกว่ากลุ่มผู้พักอาศัยวัยทำงาน การซักเสื้อผ้าเองจึงสามารถช่วยประหยัดค่าใช้จ่ายต่อเดือนได้ กลุ่มผู้พักอาศัยเพศหญิงจะมีการประกอบกิจกรรมมากกว่าเพศชาย

แผนภาพที่ 5.3 การ зонированиеห้องพักของกลุ่มผู้พักอาศัยเพศหญิง และกลุ่มผู้พักอาศัยเพศชาย ในวิทยาลัยการศึกษ และ มีผู้พักอาศัยจำนวน 1 คน



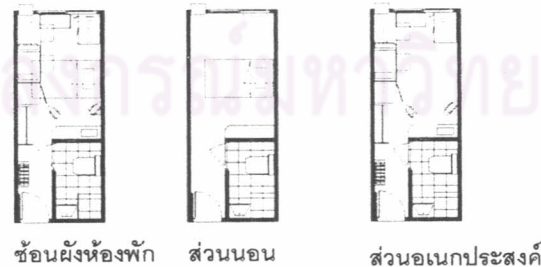
ห้องธรรมดา

ฝั่งห้องพักของผู้พักอาศัยเพศหญิงวิทยาลัยการศึกษ ที่มีผู้พักอาศัยภายในห้องพักจำนวน 1 คน



ห้องธรรมดา

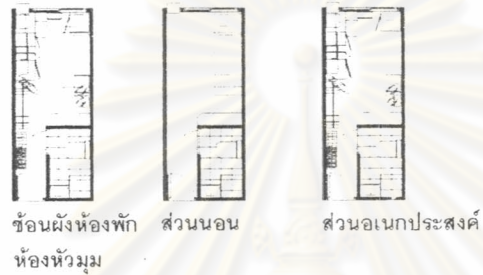
ศูนย์วิทยทรัพยากร  
จุฬาลงกรณ์มหาวิทยาลัย



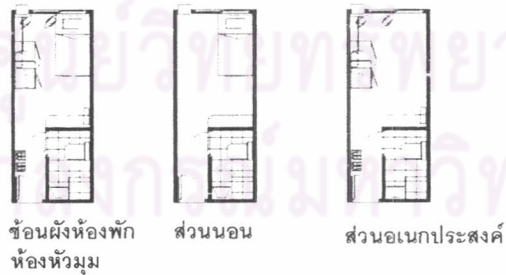
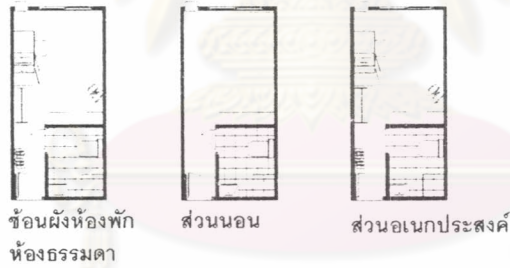
ห้องห้วมุม

ฝั่งห้องพักของผู้พักอาศัยเพศชายวิทยาลัยการศึกษ ที่มีผู้พักอาศัยภายในห้องพักจำนวน 1 คน

แผนภาพที่ 5.4 การ зонированиеห้องพักของกลุ่มผู้พักอาศัยเพศหญิง และกลุ่มผู้พักอาศัยเพศชาย  
ในวัยทำงาน และมีผู้พักอาศัยจำนวน 1 คน



ผั่งห้องพักของผู้พักอาศัยเพศหญิงวัยทำงาน  
ที่มีผู้พักอาศัยภายในห้องพักจำนวน 1 คน



ผั่งห้องพักของผู้พักอาศัยเพศชายวัยทำงาน  
ที่มีผู้พักอาศัยภายในห้องพักจำนวน 1 คน



ตารางที่ 5.3 การใช้พื้นที่ภายในห้องพักของกลุ่มผู้พักอาศัยภายในโครงการ ที่มีผู้พักอาศัยภายในห้องพักจำนวน 1 คน

รายละเอียด	กลุ่มผู้พักอาศัยในวัยกำลังศึกษา				กลุ่มผู้พักอาศัยในวัยทำงาน			
	หญิง		ชาย		หญิง		ชาย	
	ห้อง ธรรมดา	ห้อง ห้วมุม	ห้อง ธรรมดา	ห้อง ห้วมุม	ห้อง ธรรมดา	ห้อง ห้วมุม	ห้อง ธรรมดา	ห้อง ห้วมุม
พื้นที่ส่วนนอน	2.44	-	2.44	2.88	1.44	1.92	1.44	1.80
พื้นที่ส่วนนอนแบบประสงค์	3.81	-	3.05	3.96	4.60	4.75	3.49	2.46
รวม	6.25	-	5.49	6.84	6.04	6.67	4.93	4.26
รวม CIRCULATION 30%	8.00	-	7.00	9.00	8.00	9.00	6.50	5.50

จากแผนภาพที่ 5.3 และแผนภาพที่ 5.4 จึงสามารถสรุปพื้นที่ดังตารางที่ 5.3 ดังนั้นจาก ตารางที่ 5.3 พบว่ากลุ่มผู้พักอาศัยเพศหญิงมีการใช้สอยพื้นที่มากกว่ากลุ่มผู้พักอาศัยเพศชาย เนื่องจากมีการประกอบกิจกรรม และมีการใช้เฟอร์นิเจอร์มากกว่า กลุ่มผู้พักอาศัยวัยกำลังศึกษามี การใช้สอยพื้นที่ในส่วนนอนมากกว่ากลุ่มผู้พักอาศัยวัยทำงาน เนื่องมาจากการจัดผังภายใน ห้องพัก กลุ่มผู้พักอาศัยวัยทำงานมีการจัดผังห้องพักค่อนข้างเป็นระเบียบมากกว่า ดังนั้นจึง สามารถแบ่งสัดส่วนภายในห้องพักได้อย่างเหมาะสม และสามารถใช้ประโยชน์จากพื้นที่ที่เหลือซึ่ง เป็นพื้นที่ส่วนอเนกประสงค์ได้อย่างเต็มที่

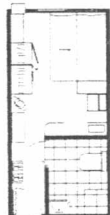
แผนภาพที่ 5.5 ผังห้องพักของกลุ่มผู้พักอาศัยเพศหญิง และกลุ่มผู้พักอาศัยเพศชายในวัย กำลังศึกษา และมีผู้พักอาศัยจำนวน 2 คน



ผังห้องพักของผู้พักอาศัยเพศหญิงวัยกำลังศึกษา ที่มีผู้พักอาศัยภายในห้องพักจำนวน 2 คน

ผังห้องพักของผู้พักอาศัยเพศชายวัยกำลังศึกษา ที่มีผู้พักอาศัยภายในห้องพักจำนวน 2 คน

แผนภาพที่ 5.6 ผังห้องพักของกลุ่มผู้พักอาศัยเพศหญิงในวัยทำงาน และมีผู้พักอาศัยจำนวน 2 คน



ห้องห้วมุม

ผังห้องพักของผู้พักอาศัยเพศหญิงวัยทำงาน  
ที่มีผู้พักอาศัยภายในห้องพักจำนวน 2 คน

## 5.2 การใช้สอยพื้นที่ และการจัดผังที่มีผู้พักอาศัยภายในห้องพักจำนวน 2 คน

ห้องพักอาศัยภายในโครงการมี 2 ขนาดคือ ขนาด 14.04 ตารางเมตร (2.60 x 5.40) ซึ่งเป็นห้องธรรมดา และ 11.88 ตารางเมตร (2.20 x 5.40 เมตร) ซึ่งเป็นห้องห้วมุม ภายในห้องพักอาศัยสามารถแบ่งพื้นที่ออกเป็น 3 ส่วน คือส่วนนอน, ส่วนอเนกประสงค์ และส่วนห้องน้ำ

จากแผนภาพที่ 5.5 และแผนภาพที่ 5.6 พบว่าห้องพักอาศัยที่มีผู้พักอาศัยจำนวน 2 คน โคนส่วนใหญ่มีพื้นที่ส่วนนอนอยู่ด้านในสุดของห้อง โดยมีการจัดวางฟูก หรือเตียงซิดริมผนังด้านใดด้านหนึ่ง ซึ่งตำแหน่งของฟูก หรือเตียงจะอยู่ฝั่งตรงข้ามกับประตูทางเข้า-ออก ส่วนพื้นที่อเนกประสงค์ กลุ่มผู้พักอาศัยวัยกำลังศึกษาจะมีการจัดวางเฟอร์นิเจอร์ซิดริมผนังด้านใดด้านหนึ่ง โดยเริ่มจากหลังประตูทางเข้า-ออก ไปจนถึงมุมผนังอีกด้านหนึ่ง หรือเริ่มจากบริเวณเคาน์เตอร์ปูนไปจนถึงมุมผนังอีกด้านหนึ่ง มีการจัดวางชั้นวางรองเท้าอยู่บริเวณหน้าประตูห้องน้ำ หรือหลังประตูทางเข้าออก กลุ่มผู้พักอาศัยภายในห้องพักมีการใช้สอยพื้นที่, การประกอบกิจกรรม และการใช้สอยเฟอร์นิเจอร์เฟอร์นิเจอร์ที่แตกต่างกัน ซึ่งสามารถสรุปได้ดังต่อไปนี้

จุฬาลงกรณ์มหาวิทยาลัย

ตารางที่ 5.4 การใช้สอยเฟอร์นิเจอร์ภายในห้องพักของกลุ่มผู้พักอาศัยภายในโครงการ ที่มีผู้พักอาศัยภายในห้องพักจำนวน 2 คน

รายละเอียด	กลุ่มผู้พักอาศัยในวัยกำลังศึกษา				กลุ่มผู้พักอาศัยในวัยทำงาน			
	หญิง		ชาย		หญิง		ชาย	
	ห้องธรรมดา	ห้องห้วมุม	ห้องธรรมดา	ห้องห้วมุม	ห้องธรรมดา	ห้องห้วมุม	ห้องธรรมดา	ห้องห้วมุม
เฟอร์นิเจอร์ที่มีการเคลื่อนย้าย								
พุกวางพื้น	11%	100%	-	33%	-	-	-	-
โต๊ะญี่ปุ่น	55%	33%	-	-	√	-	-	-
เก้าอี้นั่งเล่น	-	-	-	-	-	-	-	-
เก้าอี้ล้อเลื่อน	33%	-	33%	33%	-	-	-	-
พัดลม	100%	100%	100%	100%	√	-	-	-
โทรทัศน์	66%	100%	100%	100%	√	-	-	-
พื้นที่วางเฟอร์นิเจอร์ที่ไม่เคลื่อนย้าย								
เตียงของทางโครงการ	88%	-	100%	67%	√	-	-	-
ตู้เสื้อผ้าของทางโครงการ	100%	100%	100%	100%	√	-	-	-
ตู้เสื้อผ้าพลาสติก	-	-	-	-	√	-	-	-
ลิ้นชักพลาสติก	11%	67%	-	-	-	-	-	-
ชั้นวางหนังสือ	33%	33%	33%	-	√	-	-	-
ชั้นวางของ	66%	-	67%	67%	√	-	-	-
ชั้นวางรองเท้า	88%	67%	100%	67%	√	-	-	-
ชั้นวางของเด็ก	11%	-	-	-	√	-	-	-
ชั้นวางจานเด็ก	-	33%	67%	-	-	-	-	-
โต๊ะคอมพิวเตอร์ และโต๊ะทำงาน	44%	-	33%	33%	-	-	-	-

รายละเอียด	กลุ่มผู้พักอาศัยในวัยกำลังศึกษา				กลุ่มผู้พักอาศัยในวัยทำงาน			
	หญิง		ชาย		หญิง		ชาย	
	ห้องธรรมดา	ห้องหุ้ม	ห้องธรรมดา	ห้องหุ้ม	ห้องธรรมดา	ห้องหุ้ม	ห้องธรรมดา	ห้องหุ้ม
ราวแขวนเสื้อ	33%	-	33%	33%	-	-	-	-
ตู้เย็น	-	-	33%	-	-	-	-	-
เครื่องซักผ้า	-	-	-	-	-	-	-	-
จำนวนห้อง	9	3	3	3	1	-	-	-

จากตารางที่ 5.4 สามารถสรุปการใช้สอยเฟอร์นิเจอร์ของผู้พักอาศัย โดยส่วนใหญ่กลุ่มผู้พักอาศัยที่พักอาศัยจำนวน 2 คนจะใช้เตียง และตู้เสื้อผ้าของทางโครงการ กลุ่มผู้พักอาศัยวัยกำลังศึกษาเพศหญิงมีการใช้สอยโต๊ะญี่ปุ่น และฟูกวางพื้นที่มากกว่ากลุ่มผู้พักอาศัยวัยกำลังศึกษาเพศชาย จากการวิเคราะห์จะสอดคล้องทฤษฎีที่ว่าด้วยเรื่องของเพศ และพฤติกรรม โดยกล่าวว่า เพศหญิงมีระยะห่างระหว่างกัน การปฏิบัติต่อกันจะมีความใกล้ชิดสนิทสนมมากกว่าเพศชาย ดังนั้นเพศหญิงจึงมีการนอนบนฟูกเดียวกันจึงมีมากกว่าเพศชาย และการใช้สอยโต๊ะญี่ปุ่นโดยส่วนใหญ่จะเป็นเฟอร์นิเจอร์ที่สามารถใช้สอย และประกอบกิจกรรมร่วมกันได้เช่น รับประทานอาหาร, ทำการบ้าน หรือรับรองเพื่อฝูง กลุ่มผู้พักอาศัยส่วนใหญ่เลือกใช้ชั้นวางรองเท้า เนื่องจากพื้นที่ภายในห้องมีขนาดเล็ก การวางของในแนวตั้งจะสามารถทำให้ประหยัดพื้นที่ได้มากกว่า ผู้พักอาศัยมีพัดลมทุกห้อง เนื่องจากปัญหาภายในห้องพักอาศัย คืออากาศไม่ถ่ายเท และไม่มีลมพัดผ่าน

จากตารางที่ 5.4 สามารถสรุปการเลือกใช้สอยเฟอร์นิเจอร์สำหรับการพักอาศัยภายในห้องพักจำนวน 2 คนได้ดังนี้

- เตียง และตู้เสื้อผ้าของทางโครงการ
- ชั้นวางของ สำหรับแยกเก็บของใช้ส่วนตัว
- พัดลม
- ชั้นวางรองเท้า

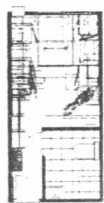


รายละเอียดกิจกรรม	กลุ่มผู้พักอาศัยในวัยกำลังศึกษา				กลุ่มผู้พักอาศัยในวัยทำงาน			
	หญิง		ชาย		หญิง		ชาย	
	ห้องธรรมดา	ห้องห้วมุม	ห้องธรรมดา	ห้องห้วมุม	ห้องธรรมดา	ห้องห้วมุม	ห้องธรรมดา	ห้องห้วมุม
ตากผ้า	22%	67%	-	-	-	-	-	-
จำนวนห้อง	9	3	3	3	1	-	-	-

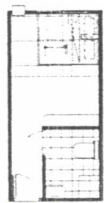
จากตารางที่ 5.5 พบว่า กลุ่มผู้พักอาศัยส่วนใหญ่ไม่ทำกับข้าวเอง แต่ซื้ออาหารกลับมารับประทานที่ห้องพัก และล้างจานในอ่างล้างมือภายในห้องน้ำ กลุ่มผู้พักอาศัยวัยกำลังศึกษาส่วนใหญ่จะซักเสื้อผ้าเอง เนื่องจากมีรายรับที่น้อยกว่ากลุ่มผู้พักอาศัยวัยทำงาน การซักเสื้อผ้าเองจึงสามารถช่วยประหยัดค่าใช้จ่ายต่อเดือนได้ กลุ่มผู้พักอาศัยเพศหญิงจะมีการประกอบกิจกรรมมากกว่าเพศชาย และกลุ่มผู้พักอาศัยวัยกำลังศึกษาจะมีการประกอบกิจกรรมมากกว่ากลุ่มผู้พักอาศัยวัยทำงาน เนื่องจากกลุ่มผู้พักอาศัยวัยกำลังศึกษาซึ่งเรียนอยู่ในระดับมหาวิทยาลัย โดยส่วนใหญ่จะมีการเข้าเรียนช่วงเช้า หรือช่วงบ่าย จึงมีเวลาอยู่อาศัยภายในห้องพักมากกว่ากลุ่มผู้พักอาศัยวัยทำงาน ที่จะต้องทำงานเป็นเวลา ไปทำงานช่วงเช้า และกลับถึงห้องพักช่วงเย็น ซึ่งจะใช้เวลาอยู่ภายในห้องพักน้อยกว่า

ศูนย์วิทยพัทยากร  
จุฬาลงกรณ์มหาวิทยาลัย

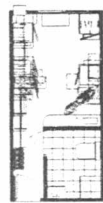
แผนภาพที่ 5.7 การ зонированиеห้องพักของกลุ่มผู้พักอาศัยเพศหญิง และกลุ่มผู้พักอาศัยเพศชาย  
 ในวิทยาลัยการศึกษามีผู้พักอาศัยจำนวน 2 คน



ชั้นฝั่งห้องพัก  
ห้องธรรมดา



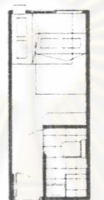
ส่วนนอน



ส่วนนอกประสงค์



ชั้นฝั่งห้องพัก  
ห้องห้วมุม



ส่วนนอน



ส่วนนอกประสงค์

ฝั่งห้องพักของผู้พักอาศัยเพศหญิงวิทยาลัยการศึกษามีผู้พักอาศัยภายในห้องพักจำนวน 2 คน



ชั้นฝั่งห้องพัก  
ห้องธรรมดา



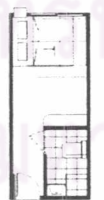
ส่วนนอน



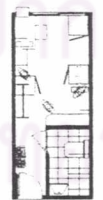
ส่วนนอกประสงค์



ชั้นฝั่งห้องพัก  
ห้องห้วมุม



ส่วนนอน

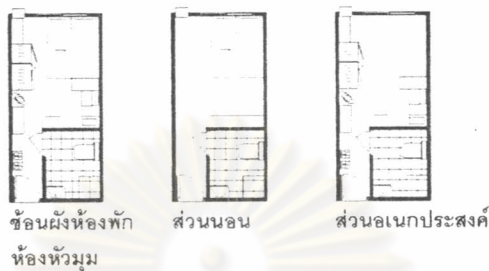


ส่วนนอกประสงค์

ฝั่งห้องพักของผู้พักอาศัยเพศชายวิทยาลัยการศึกษามีผู้พักอาศัยภายในห้องพักจำนวน 2 คน



แผนภาพที่ 5.8 การ зонированиеห้องพักของกลุ่มผู้พักอาศัยเพศหญิงในวัยทำงาน และมีผู้พักอาศัยจำนวน 2 คน



ผังห้องพักของผู้พักอาศัยเพศหญิงวัยทำงาน  
ที่มีผู้พักอาศัยภายในห้องพักจำนวน 2 คน



ศูนย์วิทยพัชการ  
จุฬาลงกรณ์มหาวิทยาลัย

ตารางที่ 5.6 การใช้พื้นที่ภายในห้องพักของกลุ่มผู้พักอาศัยภายในโครงการ ที่มีผู้พักอาศัยภายในห้องพักจำนวน 2 คน

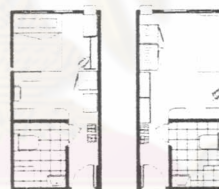
รายละเอียด	กลุ่มผู้พักอาศัยในวัยกำลังศึกษา						กลุ่มผู้พักอาศัยในวัยทำงาน					
	หญิง			ชาย			หญิง			ชาย		
	ห้องธรรมดา	ห้องห้วมุม	ห้องห้วมุม	ห้องธรรมดา	ห้องห้วมุม	ห้องห้วมุม	ห้องธรรมดา	ห้องห้วมุม	ห้องห้วมุม	ห้องธรรมดา	ห้องห้วมุม	
พื้นที่ส่วนนอน	4.68	4.65	3.75	4.68	3.75	2.70	4.68	3.75	-	-	-	
พื้นที่ส่วนนอนประกอบสังค์	5.46	3.46	3.68	4.03	3.68	3.55	4.03	3.68	-	-	-	
รวม	10.14	8.11	7.43	8.17	7.43	6.25	8.17	7.43	-	-	-	
รวม CIRCULATION 30%	13.00	10.50	9.50	11.50	9.50	8.00	11.50	9.50	-	-	-	

จากแผนภาพที่ 5.7 และแผนภาพที่ 5.8 จึงสามารถสรุปพื้นที่ดังตารางที่ 5.6 ดังนั้นจาก ตารางที่ 5.6 พบว่ากลุ่มผู้พักอาศัยเพศหญิงมีการใช้สอยพื้นที่มากกว่ากลุ่มผู้พักอาศัยเพศชาย เนื่องจากกลุ่มผู้พักอาศัยเพศหญิงมีการประกอบกิจกรรม และมีการใช้สอยเฟอร์นิเจอร์มากกว่าเพศชาย และกลุ่มผู้พักอาศัยวัยกำลังศึกษามีการใช้สอยพื้นที่มากกว่ากลุ่มผู้พักอาศัยวัยทำงาน เนื่องจากกลุ่มผู้พักอาศัยวัยกำลังศึกษาจะมีการประกอบกิจกรรมมากกว่ากลุ่มผู้พักอาศัยวัยทำงาน และกลุ่มผู้พักอาศัยวัยกำลังศึกษาซึ่งเรียนอยู่ในระดับมหาวิทยาลัยนั้นจะมีการเข้าเรียนช่วงเช้า หรือช่วงบ่าย จึงมีเวลาอยู่อาศัยภายในห้องพักมากกว่ากลุ่มผู้พักอาศัยวัยทำงาน ที่จะต้องทำงาน เป็นเวลา ไปทำงานช่วงเช้า และกลับถึงห้องพักช่วงเย็น ซึ่งจะใช้เวลาอยู่อาศัยภายในห้องพักน้อยกว่า

แผนภาพที่ 5.9 ผังห้องพักของกลุ่มผู้พักอาศัยเพศหญิง และเพศชายพักอาศัยอยู่ร่วมกันในวัย กำลังศึกษา และวัยทำงาน



ห้องธรรมดา



ห้องธรรมดา

ผังห้องพักของผู้พักอาศัยเพศหญิง-เพศชาย  
วัยทำงาน ที่พักอาศัยร่วมกัน



ห้องห้วมุม

ผังห้องพักของผู้พักอาศัยเพศหญิง-เพศชาย  
วัยกำลังศึกษา ที่พักอาศัยร่วมกัน

### 5.3 การใช้สอยพื้นที่ และการจัดผังภายในห้องพักที่มีผู้พักอาศัยเพศหญิง และเพศชายอยู่ร่วมกัน

ห้องพักอาศัยภายในโครงการมี 2 ขนาดคือ ขนาด 14.04 ตารางเมตร (2.60 x 5.40) ซึ่งเป็นห้องธรรมดา และ 11.88 ตารางเมตร (2.20 x 5.40 เมตร) ซึ่งเป็นห้องห้วมุม ภายในห้องพักอาศัยสามารถแบ่งพื้นที่ออกเป็น 3 ส่วน คือส่วนนอน, ส่วนอเนกประสงค์ และส่วนห้องน้ำ

จากแผนภาพที่ 5.8 พบว่าห้องพักอาศัยที่มีผู้พักอาศัยเพศหญิง และเพศชายที่อยู่ร่วมกันโดยส่วนใหญ่มีพื้นที่ส่วนนอนอยู่ด้านในสุดของห้อง โดยมีการจัดวางฟูก หรือเตียงซิดริมผนังด้านใดด้านหนึ่ง ซึ่งตำแหน่งของฟูก หรือเตียงจะอยู่ฝั่งตรงข้ามกับประตูทางเข้า-ออก ส่วนพื้นที่อเนกประสงค์ กลุ่มผู้พักอาศัยวัยกำลังศึกษาจะมีการจัดวางเฟอร์นิเจอร์ซิดริมผนังด้านเดียวกับประตูทางเข้า-ออกช่วงบริเวณกลางผนังจนถึงมุมห้อง ส่วนกลุ่มผู้พักอาศัยวัยทำงานจะมีการจัดวางเฟอร์นิเจอร์โดยเริ่มจากหลังประตูทางเข้า-ออก ไปจนถึงมุมผนังอีกด้านหนึ่ง หรือเริ่มจากบริเวณเคาน์เตอร์ปูน ไปจนถึงมุมผนังอีกด้านหนึ่ง และมีการแยกพื้นที่ด้วยการจัดวางเฟอร์นิเจอร์ที่ชัดเจนมากกว่า เช่นพื้นที่นอน กับพื้นที่รับแขก จึงดูค่อนข้างเป็นระเบียบมากกว่า กลุ่มผู้พักอาศัยทั้ง 2 กลุ่ม มีการจัดวางชั้นวางรองเท้าอยู่บริเวณหน้าประตูห้องน้ำ หรือหลังประตูทางเข้าออกเหมือนกัน กลุ่มผู้พักอาศัยภายในห้องพักมีการใช้สอยพื้นที่, การประกอบกิจกรรม และการใช้สอยเฟอร์นิเจอร์เฟอร์นิเจอร์ที่แตกต่างกัน ซึ่งสามารถสรุปได้ดังต่อไปนี้

ตารางที่ 5.7 การใช้สอยเฟอร์นิเจอร์ภายในห้องพักของกลุ่มผู้พักอาศัยภายในโครงการ ที่มีผู้พักอาศัยเพศหญิง และเพศชายอยู่ร่วมกัน

รายละเอียด	กลุ่มผู้พักอาศัยในวัยกำลังศึกษา		กลุ่มผู้พักอาศัยในวัยทำงาน	
	ห้องธรรมดา	ห้องหัวมุม	ห้องธรรมดา	ห้องหัวมุม
<b>เฟอร์นิเจอร์ที่มีการเคลื่อนย้าย</b>				
ฟูกวางพื้น	√	100%	83%	-
โต๊ะญี่ปุ่น	√	-	50%	-
เก้าอี้นั่งเล่น	-	-	33%	-
เก้าอี้ล้อเลื่อน	-	100%	46%	-
พัดลม	√	100%	100%	-
โทรทัศน์	√	100%	100%	-
<b>พื้นที่วางเฟอร์นิเจอร์ที่ไม่เคลื่อนย้าย</b>				
เตียงของทางโครงการ	-	-	17%	-
ตู้เสื้อผ้าของทางโครงการ	-	100%	100%	-

รายละเอียด	กลุ่มผู้พักอาศัยในวัยกำลังศึกษา		กลุ่มผู้พักอาศัยในวัยทำงาน	
	ห้องธรรมดา	ห้องห้วมุม	ห้องธรรมดา	ห้องห้วมุม
ตู้เสื้อผ้าพลาสติก	√	50%	33%	-
ลินชักพลาสติก	-	50%	33%	-
ชั้นวางหนังสือ	√	-	33%	-
ชั้นวางของ	-	50%	83%	-
ชั้นวางรองเท้า	√	100%	100%	-
ชั้นวางของเล็ก	-	-	17%	-
ชั้นวางจานเล็ก	-	50%	-	-
โต๊ะคอมพิวเตอร์ และโต๊ะทำงาน	-	100%	17%	-
ราวแขวนเสื้อ	-	-	50%	-
ตู้เย็น	-	-	17%	-
เครื่องซักผ้า	-	-	33%	-
จำนวนห้อง	1	2	6	-

จากตารางที่ 5.7 สามารถสรุปการใช้สอยเฟอร์นิเจอร์ของผู้พักอาศัย โดยส่วนใหญ่กลุ่มผู้พักอาศัยที่พักอาศัยเพศหญิง และเพศชายอยู่ร่วมกันจะใช้พู่กวาดกับพื้น เมื่อไม่ใช้งานสามารถพับเก็บเข้าที่ได้ และมีการใช้ตู้เสื้อผ้าของทางโครงการ และจะเพิ่มตู้เสื้อผ้าพลาสติกสำหรับเก็บเสื้อผ้า เนื่องจากผู้พักอาศัยเป็นเพศที่ต่างกันจะมีการแยกเก็บเสื้อผ้า กลุ่มผู้พักอาศัยส่วนใหญ่เลือกใช้ชั้นวางรองเท้า เนื่องจากพื้นที่ภายในห้องมีขนาดเล็ก การวางของในแนวตั้งจะสามารถทำให้ประหยัดพื้นที่ได้มากกว่า ผู้พักอาศัยมีพัดลมทุกห้อง เนื่องจากปัญหาภายในห้องพักอาศัย คืออากาศไม่ถ่ายเท และไม่มีลมพัดผ่าน

จากตารางที่ 5.7 สามารถสรุปการใช้สอยเฟอร์นิเจอร์สำหรับการพักอาศัยภายในห้องพักของกลุ่มผู้พักอาศัยที่มีเพศหญิง และเพศชายพักอาศัยอยู่ร่วมกัน

- ฟูกวางพื้น
- ตู้เสื้อผ้าของทางโครงการ
- พัดลม
- ชั้นวางรองเท้า

ตารางที่ 5.8 การประกอบกิจกรรมภายในห้องพักของกลุ่มผู้พักอาศัยภายในโครงการ ที่มีผู้พักอาศัยเพศหญิง และเพศชายพักอาศัยอยู่ร่วมกัน

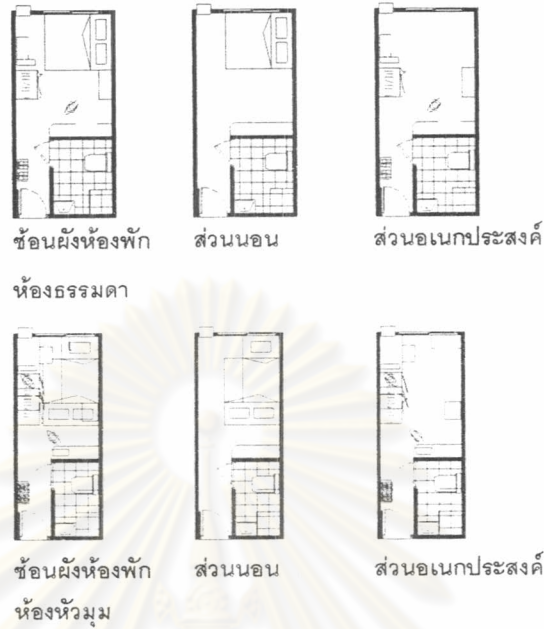
รายละเอียดกิจกรรม	กลุ่มผู้พักอาศัยในวัยกำลังศึกษา		กลุ่มผู้พักอาศัยในวัยทำงาน	
	ห้องธรรมดา	ห้องห้วมุม	ห้องธรรมดา	ห้องห้วมุม
<b>ส่วนพื้นที่ภายในห้องพัก</b>				
นอน	√	100%	100%	-
แต่งตัว	√	100%	100%	-
นั่งเล่น หรือพักผ่อน	√	100%	100%	-
อ่านหนังสือ	√	50%	83%	-
ทำการบ้าน หรือทำงาน	√	100%	66%	-
รับรองเพื่อนฝูง	√	50%	50%	-
รับประทานอาหาร	√	100%	83%	-
ทำกับข้าว	√	-	-	-
รีดผ้า	√	100%	66%	-
เล่นเกมส์	-	-	-	-
ดูโทรทัศน์	√	100%	100%	-
ตากผ้าตามริมขอบหน้าต่าง	√	50%	50%	-
<b>ส่วนพื้นที่ห้องน้ำ</b>				
ชำระร่างกาย และขับถ่าย	√	100%	100%	-

จำนวนห้อง	กลุ่มผู้พักอาศัยในวัยกำลังศึกษา		กลุ่มผู้พักอาศัยในวัยทำงาน	
	ห้องธรรมดา	ห้องหัวมุม	ห้องธรรมดา	ห้องหัวมุม
ล้างจาน	√	100%	83%	-
ซักผ้า	-	50%	16%	-
ตากผ้า	-	-	-	-
จำนวนห้อง	1	2	6	-

จากตารางที่ 5.8 พบว่า กลุ่มผู้พักอาศัยวัยกำลังศึกษาส่วนใหญ่จะซักเสื้อผ้า และรีดผ้าเอง เนื่องจากมีรายรับที่น้อยกว่ากลุ่มผู้พักอาศัยวัยทำงาน การซักเสื้อผ้า และรีดเสื้อผ้าเองจึงสามารถช่วยประหยัดค่าใช้จ่ายต่อเดือนได้ กลุ่มผู้พักอาศัยวัยกำลังศึกษาจะมีการประกอบกิจกรรมมากกว่ากลุ่มผู้พักอาศัยวัยทำงาน เนื่องจากกลุ่มผู้พักอาศัยวัยกำลังศึกษาซึ่งเรียนอยู่ในระดับมหาวิทยาลัย โดยส่วนใหญ่จะมีการเข้าเรียนช่วงเช้า หรือช่วงบ่าย จึงมีเวลาอยู่อาศัยภายในห้องพักมากกว่ากลุ่มผู้พักอาศัยวัยทำงาน ที่จะต้องทำงานเป็นเวลา ไปทำงานช่วงเช้า และกลับถึงห้องพักช่วงเย็น ซึ่งจะใช้เวลาอยู่อาศัยในห้องพักน้อยกว่า แต่กลุ่มผู้พักอาศัยวัยทำงานมีเฟอร์นิเจอร์สำหรับใช้ในการประกอบกิจกรรมที่มากกว่า จึงดูเป็นระเบียบมากกว่า ดังนั้นกลุ่มผู้พักอาศัยวัยทำงานจึงมีการใช้พื้นที่ส่วนนอกประสงค์ และพื้นที่สำหรับวางเฟอร์นิเจอร์มากกว่ากลุ่มผู้พักอาศัยวัยกำลังศึกษา

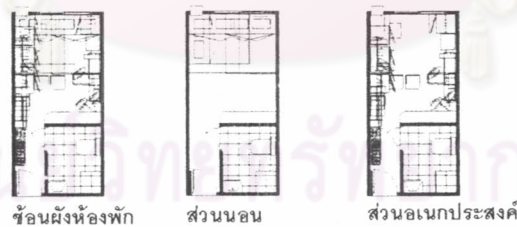
ศูนย์วิทยพัทยากร  
จุฬาลงกรณ์มหาวิทยาลัย

แผนภาพที่ 5.10 การ зонированиеห้องพักของกลุ่มผู้พักอาศัยเพศหญิง และกลุ่มผู้พักอาศัยเพศชาย ที่พักอาศัยอยู่ร่วมกันในวิทยาลัยการศึกษ



ฝั่งห้องพักของผู้พักอาศัยเพศหญิง-เพศชาย  
วิทยาลัยการศึกษ ที่พักอาศัยร่วมกัน

แผนภาพที่ 5.11 การ зонированиеห้องพักของกลุ่มผู้พักอาศัยเพศหญิง และกลุ่มผู้พักอาศัยเพศชาย ที่พักอาศัยอยู่ร่วมกันในวิทยาลัยการศึกษ และวิทยาลัยทำงาน



ห้องธรรมดา  
ฝั่งห้องพักของผู้พักอาศัยเพศหญิง-เพศชาย  
วิทยาลัยทำงาน ที่พักอาศัยร่วมกัน



ตารางที่ 5.9 การใช้พื้นที่ภายในห้องพักของกลุ่มผู้พักอาศัยภายในโครงการ ที่มีผู้พักอาศัยเพศหญิง และเพศชายอยู่ร่วมกัน

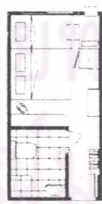
รายละเอียด	กลุ่มผู้พักอาศัยในวัยกำลังศึกษา		กลุ่มผู้พักอาศัยวัยทำงาน	
	หญิง-ชาย		หญิง-ชาย	
	ห้องธรรมดา	ห้องหัวมุม	ห้องธรรมดา	ห้องหัวมุม
พื้นที่ส่วนนอน	2.70	3.30	4.68	-
พื้นที่ส่วนอเนกประสงค์	2.37	3.13	5.62	-
รวม	5.07	6.43	10.30	-
รวม CIRCULATION 30%	6.50	8.50	13.50	-

จากแผนภาพที่ 5.10 และแผนภาพที่ 5.11 จึงสามารถสรุปพื้นที่ดังตารางที่ 5.9 ดังนั้น จากตารางที่ 5.9 พบว่ากลุ่มผู้พักอาศัยวัยทำงานมีการใช้สอยพื้นที่มากกว่ากลุ่มผู้พักอาศัยวัยกำลังศึกษา เนื่องจากกลุ่มผู้พักอาศัยวัยทำงานมีเฟอร์นิเจอร์สำหรับใช้ในการประกอบกิจกรรมที่มากกว่า และมีการใช้เฟอร์นิเจอร์เป็นตัวแบ่งสัดส่วนภายในห้องพัก เพื่อให้เกิดความเป็นส่วนตัว ซึ่งจะมีความเป็นระเบียบมากกว่า จึงมีการใช้พื้นที่ค่อนข้างมาก

แผนภาพที่ 5.12 ผังห้องพักของกลุ่มผู้พักอาศัยเพศหญิง และเพศชายในวัยกำลังศึกษา ที่มีผู้พักอาศัยจำนวน 3 คน

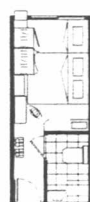


ห้องธรรมดา



ห้องธรรมดา

ผังห้องพักของผู้พักอาศัยเพศชายวัยกำลังศึกษา  
ที่มีผู้พักอาศัยภายในห้องพักจำนวน 3 คน



ห้องหัวมุม

ผังห้องพักของผู้พักอาศัยเพศหญิงวัยกำลังศึกษา  
ที่มีผู้พักอาศัยภายในห้องพักจำนวน 3 คน

#### 5.4 การใช้สอยพื้นที่ และการจัดผังของกลุ่มผู้พักอาศัยเพศหญิง และเพศชาย ในวัยกำลังศึกษา ที่มีผู้พักอาศัยจำนวน 3 คน

ห้องพักอาศัยภายในโครงการมี 2 ขนาดคือ ขนาด 14.04 ตารางเมตร (2.60 x 5.40) ซึ่งเป็นห้องธรรมดา และ 11.88 ตารางเมตร (2.20 x 5.40 เมตร) ซึ่งเป็นห้องหัวมุม ภายในห้องพักอาศัยสามารถแบ่งพื้นที่ออกเป็น 3 ส่วน คือ ส่วนนอน, ส่วนเนกประสงค์ และส่วนห้องน้ำ

จากแผนภาพที่ 5.12 พบว่าห้องพักอาศัยที่มีผู้พักอาศัยจำนวน 3 คน โคนส่วนใหญ่ มีพื้นที่ส่วนนอนอยู่ด้านในสุดของห้อง โดยมีการจัดวางฟูก หรือเตียงซิดริมผนังด้านที่อยู่ฝั่งตรงข้ามกับประตูทางเข้า-ออก เมื่อไม่มีการใช้ฟูกวางพื้นสำหรับนอน ผู้พักอาศัยจะพับเก็บเข้าที่ และใช้พื้นที่นั้นๆ เป็นพื้นที่เนกประสงค์ โดยที่จะมีการจัดวางเฟอร์นิเจอร์เริ่มจากหลังประตูทางเข้า-ออก ไปจนถึงมุมผนังอีกด้านหนึ่ง และมีการจัดวางชั้นวางรองเท้าอยู่บริเวณหน้าประตูห้องน้ำ หรือหลังประตูทางเข้าออก และมีบางห้องที่วางรองเท้าหน้าห้อง กลุ่มผู้พักอาศัยภายในห้องพักมีการใช้สอยพื้นที่, การประกอบกิจกรรม และการใช้สอยเฟอร์นิเจอร์เฟอร์นิเจอร์ที่แตกต่างกัน ซึ่งสามารถสรุปได้ดังต่อไปนี้

ตารางที่ 5.10 การใช้สอยเฟอร์นิเจอร์ภายในห้องพักของกลุ่มผู้พักอาศัยภายในโครงการ ที่มีผู้พักอาศัยภายในห้องพักจำนวน 3 คน

รายละเอียด	กลุ่มผู้พักอาศัยในวัยกำลังศึกษา			
	หญิง		ชาย	
	ห้องธรรมดา	ห้องหัวมุม	ห้องธรรมดา	ห้องหัวมุม
เฟอร์นิเจอร์ที่มีการเคลื่อนย้าย				
ฟูกวางพื้น	✓	✓	✓	-
โต๊ะญี่ปุ่น	-	✓	✓	-
เก้าอี้นั่งเล่น	-	-	-	-
เก้าอี้ล้อเลื่อน	-	-	✓	-
พัดลม	✓	✓	✓	-
โทรทัศน์	-	✓	-	-
พื้นที่วางเฟอร์นิเจอร์ที่ไม่เคลื่อนย้าย				
เตียงของทางโครงการ	-	-	-	-

รายละเอียด	กลุ่มผู้พักอาศัยในวัยกำลังศึกษา			
	หญิง		ชาย	
	ห้องธรรมดา	ห้องห้วมุม	ห้องธรรมดา	ห้องห้วมุม
ตู้เสื้อผ้าของทางโครงการ	√	√	√	-
ตู้เสื้อผ้าพลาสติก	-	√	-	-
ลินชักพลาสติก	-	-	-	-
ชั้นวางหนังสือ	-	√	√	-
ชั้นวางของ	√	-	-	-
ชั้นวางรองเท้า	-	√	√	-
ชั้นวางของเล็ก	-	-	√	-
ชั้นวางจานเล็ก	-	√	-	-
โต๊ะคอมพิวเตอร์ และโต๊ะทำงาน	-	-	-	-
ราวแขวนเสื้อ	√	-	-	-
ตู้เย็น	-	-	-	-
เครื่องซักผ้า	-	-	-	-
จำนวนห้อง	1	1	1	-

จากตารางที่ 5.10 สามารถสรุปการใช้สอยเฟอร์นิเจอร์ของกลุ่มผู้พักอาศัย ซึ่งโดยส่วนใหญ่ กลุ่มผู้พักอาศัยจะใช้พูกวางกับพื้น เนื่องจากเตียงของทางโครงการสามารถนอนได้เพียง 2 คน และเมื่อไม่ใช้งานสามารถพับเก็บเข้าที่ได้ และใช้พื้นที่นั้นๆเป็นพื้นที่อเนกประสงค์ และส่วนใหญ่จะใช้ตู้เสื้อผ้าของทางโครงการ กลุ่มผู้พักอาศัยส่วนใหญ่เลือกใช้ชั้นวางรองเท้า เนื่องจากพื้นที่ภายในห้องมีขนาดเล็ก การวางของในแนวตั้งจะสามารถทำให้ประหยัดพื้นที่ได้มากกว่า ผู้พักอาศัยมีพัดลมทุกห้อง เนื่องจากปัญหาภายในห้องพักอาศัย คืออากาศไม่ถ่ายเท และไม่มีลมพัดผ่าน

จากตารางที่ 5.10 สามารถสรุปการใช้สอยเฟอร์นิเจอร์สำหรับการพักอาศัยภายในห้องพัก  
จำนวน 3 คน

- พูกวางพื้น
- ตู้เสื้อผ้าของทางโครงการ
- พัดลม

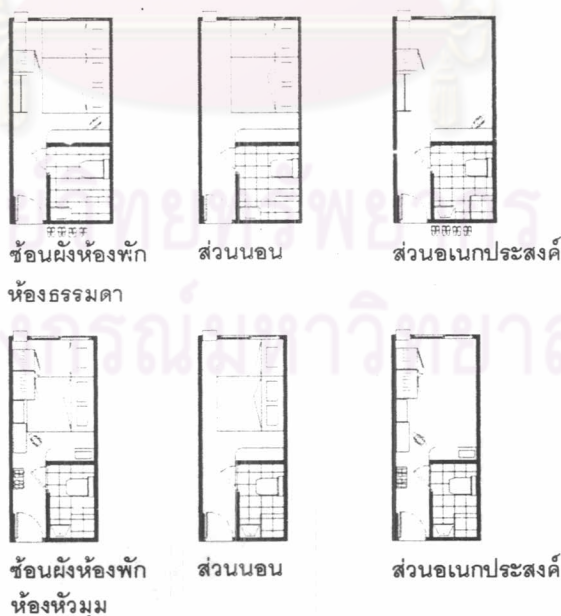
ตารางที่ 5.11 การประกอบกิจกรรมภายในห้องพักของกลุ่มผู้พักอาศัยภายในโครงการ ที่มีผู้พัก  
อาศัยภายในห้องพักจำนวน 3 คน

รายละเอียดกิจกรรม	กลุ่มผู้พักอาศัยในวัยกำลังศึกษา			
	หญิง		ชาย	
	ห้องธรรมดา	ห้องห้วมุม	ห้องธรรมดา	ห้องห้วมุม
<b>ส่วนพื้นที่ภายในห้องพัก</b>				
นอน	√	√	√	-
แต่งตัว	√	√	√	-
นั่งเล่น หรือพักผ่อน	√	√	√	-
อ่านหนังสือ	√	√	√	-
ทำการบ้าน หรือทำงาน	√	√	√	-
รับรองเพื่อนฝูง	-	√	√	-
รับประทานอาหาร	√	√	-	-
ทำกับข้าว	-	-	-	-
รีดผ้า	√	√	√	-
เล่นเกมส์	-	-	-	-
ดูโทรทัศน์	-	√	-	-
ตากผ้าตามริมขอบหน้าต่าง	-	-	-	-
<b>ส่วนพื้นที่ห้องน้ำ</b>				
ชำระร่างกาย และขับถ่าย	√	√	√	-
ล้างจาน	√	√	-	-

รายละเอียดกิจกรรม	กลุ่มผู้พักอาศัยในวัยกำลังศึกษา			
	หญิง		ชาย	
	ห้องธรรมดา	ห้องห้วมุม	ห้องธรรมดา	ห้องห้วมุม
ซักผ้า	✓	-	✓	-
ตากผ้า	-	-	-	-
จำนวนห้อง	1	1	1	-

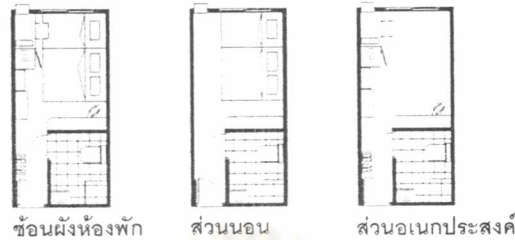
จากตารางที่ 5.11 พบว่ากลุ่มผู้พักอาศัยจะซักเสื้อผ้า และรีดผ้าเอง เนื่องจากมีรายรับที่ค่อนข้างน้อย ซึ่งเป็นเหตุผลหลักที่ต้องมีการพักอาศัยจำนวน 3 คนภายในห้องพัก เพื่อช่วยแบ่งเบาภาระค่าใช้จ่ายสำหรับผู้พักอาศัย ดังนั้นการซักผ้า และรีดผ้าเองสามารถช่วยประหยัดค่าใช้จ่ายต่อเดือนได้ เนื่องจากพื้นที่ภายในห้องพักมีขนาดเล็ก การพักอาศัยจำนวน 3 คน จึงทำให้ความต้องการในการใช้สอยพื้นที่ และการประกอบกิจกรรมมีจำกัด การประกอบกิจกรรมของกลุ่มผู้พักอาศัยเพศหญิง และเพศชายจึงไม่แตกต่างกันมากนัก

แผนภาพที่ 5.13 การ зонирование ห้องพักของกลุ่มผู้พักอาศัยเพศหญิงในวัยกำลังศึกษา ที่มีผู้พักอาศัยจำนวน 3 คน



ผังห้องพักของผู้พักอาศัยเพศหญิงวัยกำลังศึกษา  
ที่มีผู้พักอาศัยภายในห้องพักจำนวน 3 คน

แผนภาพที่ 5.14 การ зонированиеห้องพักของกลุ่มผู้พักอาศัยเพศชายในวัยกำลังศึกษา ที่มีผู้พักอาศัยจำนวน 3 คน



ห้องธรรมดา

ส่วนนอน

ส่วนอเนกประสงค์

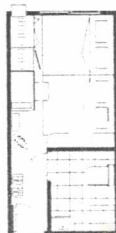
ผังห้องพักของผู้พักอาศัยเพศชายวัยกำลังศึกษา  
ที่มีผู้พักอาศัยภายในห้องพักจำนวน 3 คน

ตารางที่ 5.12 แสดงการใช้พื้นที่ภายในห้องพักของกลุ่มผู้พักอาศัยภายในโครงการ ที่มีผู้พักอาศัยภายในห้องพักจำนวน 3 คน

รายละเอียด	กลุ่มผู้พักอาศัยในวัยกำลังศึกษา			
	หญิง		ชาย	
	ห้องธรรมดา	ห้อง ห้วมุม	ห้องธรรมดา	ห้อง ห้วมุม
พื้นที่ส่วนนอน	4.50	4.50	4.50	-
พื้นที่ส่วนอเนกประสงค์	2.05	2.56	2.45	-
รวม	6.55	7.06	6.95	-
รวม CIRCULATION 30%	8.50	9.00	9.00	-

จากแผนภาพที่ 5.13 และแผนภาพที่ 5.14 จึงสามารถสรุปพื้นที่ดังตารางที่ 5.12 ดังนั้น จากตารางที่ 5.12 พบว่าการใช้สอยพื้นที่ของกลุ่มผู้พักอาศัยเพศหญิง และกลุ่มผู้พักอาศัยเพศชาย ไม่ต่างกันมากนัก เนื่องจากพื้นที่ภายในห้องพักมีขนาดเล็ก และผู้พักอาศัยภายในห้องพักมีจำนวน มาก ดังนั้นการประกอบกิจกรรม และจำนวนเฟอร์นิเจอร์จึงค่อนข้างถูกจำกัดด้วยพื้นที่

แผนภาพที่ 5.15 ผังห้องพักของกลุ่มผู้พักอาศัยในวัยทำงาน ที่มีผู้พักอาศัยจำนวน 4 คน



ห้องธรรมดา

ผังห้องพักของผู้พักอาศัยเพศชายวัยทำงาน  
ที่มีผู้พักอาศัยภายในห้องพักจำนวน 4 คน

### 5.5 การใช้สอยพื้นที่ และการจัดผัง ที่มีผู้พักอาศัยภายในห้องพักจำนวน 4 คน

ห้องพักอาศัยภายในโครงการมี 2 ขนาดคือ ขนาด 14.04 ตารางเมตร (2.60 x 5.40) ซึ่งเป็นห้องธรรมดา และ 11.88 ตารางเมตร (2.20 x 5.40 เมตร) ซึ่งเป็นห้องห้วมุม ภายในห้องพักอาศัยสามารถแบ่งพื้นที่ออกเป็น 3 ส่วน คือส่วนนอน, ส่วนอเนกประสงค์ และส่วนห้องน้ำ

จากแผนภาพที่ 5.15 พบว่าห้องพักอาศัยที่มีผู้พักอาศัยจำนวน 4 คน มีการจัดวางฟูกอยู่ตำแหน่งริมผนังฝั่งตรงข้ามกับประตูทางเข้า-ออก ซึ่งใช้พื้นที่จากเคาน์เตอร์ปูนจนถึงมุมห้องอีกด้านหนึ่ง และเมื่อไม่ใช้งานสามารถพับเก็บเข้าที่ได้ และใช้พื้นที่นั้นๆ เป็นพื้นที่อเนกประสงค์ มีการจัดวางเฟอร์นิเจอร์ โดยเริ่มจากบริเวณหน้าประตูห้องน้ำ หรือหลังประตูทางเข้า-ออกไปจนถึงมุมห้องอีกด้านหนึ่ง ภายในห้องพักมีเฟอร์นิเจอร์ ดังต่อไปนี้

ตารางที่ 5.13 การใช้สอยเฟอร์นิเจอร์ภายในห้องพักของกลุ่มผู้พักอาศัยภายในโครงการ ที่มีผู้พักอาศัยภายในห้องพักจำนวน 4 คน

รายละเอียด	ห้องธรรมดา
เฟอร์นิเจอร์ที่มีการเคลื่อนย้าย	
ฟูกวางพื้น	✓
โต๊ะญี่ปุ่น	-
เก้าอี้นั่งเล่น	-

รายละเอียด	ห้องธรรมดา
เก้าอี้ล้อเลื่อน	✓
พัดลม	✓
โทรทัศน์	✓
พื้นที่วางเฟอร์นิเจอร์ที่ไม่เคลื่อนย้าย	
เตียงของทางโครงการ	-
ตู้เสื้อผ้าของทางโครงการ	✓
ตู้เสื้อผ้าพลาสติก	✓
ลิ้นชักพลาสติก	-
ชั้นวางหนังสือ	-
ชั้นวางของ	✓
ชั้นวางรองเท้า	✓
ชั้นวางของเล็ก	-
ชั้นวางจานเล็ก	-
โต๊ะคอมพิวเตอร์ และโต๊ะทำงาน	✓
ราวแขวนเสื้อ	-
ตู้เย็น	-
เครื่องซักผ้า	-
จำนวนห้อง	1

จากตารางที่ 5.13 สามารถสรุปการใช้สอยเฟอร์นิเจอร์ของกลุ่มผู้พักอาศัย โดยกลุ่มผู้พักอาศัยจะใช้พู่กางกับพื้น เนื่องจากเตียงของทางโครงการสามารถนอนได้เพียง 2 คน และเมื่อไม่ใช้งานสามารถพับเก็บเข้าที่ได้ และใช้พื้นที่นั้นๆเป็นพื้นที่อเนกประสงค์ และมีการใช้ตู้เสื้อผ้าพลาสติกเพิ่มขึ้นมา นอกเหนือจากตู้เสื้อผ้าของทางโครงการ เนื่องจากจำนวนผู้พักอาศัยภายในห้อง และเพศที่ต่างกันของผู้พักอาศัย กลุ่มผู้พักอาศัยเลือกใช้ชั้นวางรองเท้า เนื่องจากพื้นที่ภายในห้องมี

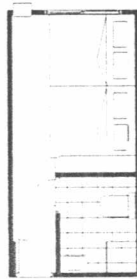


ขนาดเล็ก การวางของในแนวตั้งจะสามารถทำให้ประหยัดพื้นที่ได้มากกว่า ผู้พักอาศัยมีพัดลมทุกห้อง เนื่องจากปัญหาภายในห้องพักอาศัย คืออากาศไม่ถ่ายเท และไม่มีลมพัดผ่าน

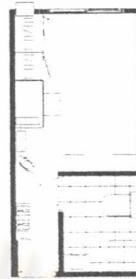
ตารางที่ 5.14 การประกอบกิจกรรมภายในห้องพักของกลุ่มผู้พักอาศัยภายในโครงการ ที่มีผู้พักอาศัยภายในห้องพักจำนวน 4 คน

รายละเอียดกิจกรรม	ห้องธรรมดา
<b>ส่วนพื้นที่ภายในห้องพัก</b>	
นอน	✓
แต่งตัว	✓
นั่งเล่น หรือพักผ่อน	✓
อ่านหนังสือ	✓
ทำการบ้าน หรือทำงาน	✓
รับรองเพื่อนฝูง	-
รับประทานอาหาร	✓
ทำกับข้าว	-
รีดผ้า	-
เล่นเกมส์	-
ดูโทรทัศน์	✓
ตากผ้าตามริมขอบหน้าต่าง	-
<b>ส่วนพื้นที่ห้องน้ำ</b>	
ชำระร่างกาย และขับถ่าย	✓
ล้างจาน	✓
ซักผ้า	-
ตากผ้า	-
จำนวนห้อง	1

แผนภาพที่ 5.16 การแบ่งสัดส่วนภายในห้องพักของกลุ่มผู้พักอาศัยในวัยทำงานที่มีผู้พักอาศัย  
จำนวน 4 คน



ส่วนนอน



ส่วนอเนกประสงค์

ห้องธรรมดา

ผังห้องพักของผู้พักอาศัยเพศชายวัยทำงาน  
ที่มีผู้พักอาศัยภายในห้องพักจำนวน 4 คน

จากตารางที่ 5.14 พบว่ากลุ่มผู้พักอาศัยจะไม่ทำกับข้าวภายในห้องพัก เนื่องจากการทำกับข้าวภายในห้องพักจะทำให้พื้นที่บริเวณนั้นๆสกปรก หรือมีคราบอาหาร และเมื่อมีการปรับเปลี่ยนพื้นที่เพื่อการประกอบกิจกรรมอื่น เช่นนอน จะทำให้ฟุ้งสกปรกได้ กิจกรรมภายในห้องพักของผู้พักอาศัยมีค่อนข้างมาก เนื่องจากมีจำนวนผู้พักอาศัยมาก ดังนั้นจากแผนภาพที่ 5.16 จะเห็นได้ว่า การจัดผังค่อนข้างเป็นระเบียบ และแบ่งสัดส่วนพื้นที่ภายในห้องพักค่อนข้างชัดเจน เพื่อให้ทุกคนภายในห้องพักสามารถประกอบกิจกรรมพร้อมๆกันได้

ศูนย์วิทยพัทยากร  
จุฬาลงกรณ์มหาวิทยาลัย