

## รายการอ้างอิง

### ภาษาไทย

- กวีไกร ศรีหิรัญ. 2537. ระบบผู้เชี่ยวชาญเพื่อช่วยกำหนดทางเลือกที่ตั้งของอาคารในสถาบันอุดมศึกษา.  
วิทยานิพนธ์ปริญญาโทมหาบัณฑิต ภาควิชาวิศวกรรมคอมพิวเตอร์ คณะวิศวกรรมศาสตร์  
จุฬาลงกรณ์มหาวิทยาลัย.
- เกษรา อีระโกเมน, เกียรติ อัครพงศ์, วันชัย บัณฑิตกฤษดา, วิโรจน์ ตั้งธนาพลกุล และสุรสิทธิ์ ทองจันทร์พัย.  
2540. ความรู้เบื้องต้นวิศวกรรมงานระบบ. กรุงเทพฯ: นำอักษรการพิมพ์.
- คณะกรรมการวิจัย สถาบันราชภัฏสวนดุสิต. 2544. การศึกษาศักยภาพของสถาบันราชภัฏสวนดุสิต. (ม.ป.ท.).  
จันทร์จนา ต้นสกุล. 28 กุมภาพันธ์ 2546. หัวหน้างานอนามัยและสุขภาพิบาล สถาบันราชภัฏสวนดุสิต.  
สัมภาษณ์.
- จุฬาลงกรณ์มหาวิทยาลัย. คณะสถาปัตยกรรมศาสตร์, ศูนย์บริการวิชาการ. 2545. รายงานฉบับสมบูรณ์  
โครงการศึกษาแนวทางการพัฒนาปรับปรุงและการบริหารจัดการพื้นที่อาคาร  
สถาบันบัณฑิตพัฒนบริหารศาสตร์. (ม.ป.ท.).
- เฉลิมพล จินดาพล. 4 มิถุนายน 2546. ผู้จัดการโครงการศูนย์บริหารกายเพื่อสุขภาพ สถาบันราชภัฏสวนดุสิต.  
สัมภาษณ์.
- เชิดชาย แวเวียงธรรม. 27 กุมภาพันธ์ 2546. รองอธิการบดีฝ่ายบริหาร สถาบันราชภัฏสวนดุสิต. สัมภาษณ์.
- เดชา บุญค้ำ. การวางแผนบริเวณสถาบันการศึกษา. (ม.ป.ป., ม.ป.ท.).
- ทองมา พรหมรักษ์. 17 มกราคม 2546. เจ้าหน้าที่งานอาคาร ฝ่ายอาคารสถานที่ สถาบันราชภัฏสวนดุสิต.  
สัมภาษณ์.
- เทวฤทธิ์ เทพนรินทร์. 22 กุมภาพันธ์ 2546. หัวหน้าฝ่ายอาคารสถานที่ สถาบันราชภัฏสวนดุสิต. สัมภาษณ์.
- ธนพัฒน์ แสงรุ่งเรือง. 24 มีนาคม 2546. หัวหน้าห้องปฏิบัติการอาหาร  
โครงการโรงเรียนการอาหารนานาชาติ สถาบันราชภัฏสวนดุสิต. สัมภาษณ์.
- นวลศรี จงถาวร. 11 มีนาคม 2546. ผู้อำนวยการสำนักกิจการพิเศษ สถาบันราชภัฏสวนดุสิต. สัมภาษณ์.
- นุมา วัฒนสาร. 15 มกราคม 2546. หัวหน้าหมวดอาคารสถานที่ ฝ่ายอาคารสถานที่ สถาบันราชภัฏสวนดุสิต.  
สัมภาษณ์.
- นุวง วัฒนสาร. 13 มกราคม 2546. ช่างไฟฟ้า ฝ่ายอาคารสถานที่ สถาบันราชภัฏสวนดุสิต. สัมภาษณ์.
- น้ำทิพย์ ภูโสภาสนันท์. 16 มกราคม 2546. หัวหน้าแผนกแม่บ้าน โครงการอเนกประสงค์ปฏิบัติการวิชาชีพ  
ธุรกิจ สถาบันราชภัฏสวนดุสิต. สัมภาษณ์.
- บัณฑิต จุลาลัยและเลิรัชย์ โชติพานิช. 2542. โครงการวิจัย เรื่อง ระบบบริหารจัดการและดูแลรักษาอาคารใน  
จุฬาลงกรณ์มหาวิทยาลัย. (ม.ป.ท.).
- บุญธรรม กิจปรีดาบริสุทธิ์. 2540. ระเบียบวิธีการวิจัยทางสังคมศาสตร์. พิมพ์ครั้งที่ 7.  
กรุงเทพฯ: โรงพิมพ์และทำปกเจริญผล.

- ปฏิสนธิ์ วิเศษวาชิต. 25 พฤศจิกายน 2545. หัวหน้าฝ่ายออกแบบและควบคุมการก่อสร้าง  
สถาบันราชภัฏสวนดุสิต. สัมภาษณ์.
- ประมวล น้ำใจดี. 24 มีนาคม 2546. เจ้าหน้าที่แผนกเทคนิคและระบบ โครงการอาหารกลางวัน 1  
สถาบันราชภัฏสวนดุสิต. สัมภาษณ์.
- ประไพ ธรรมศร. 14 มกราคม 2546. เจ้าหน้าที่เกษตรและสวน ฝ่ายอาคารสถานที่ สถาบันราชภัฏสวนดุสิต.  
สัมภาษณ์.
- ผดุง พรหมมูล. 11 มกราคม 2545. ผู้อำนวยการสำนักงานกลางศูนย์การศึกษาออกสถาบัน  
สถาบันราชภัฏสวนดุสิต. สัมภาษณ์.
- พวงรัตน์ ทวีรัตน์. 2543. วิทยารวิจัยทางพฤติกรรมศาสตร์และสังคมศาสตร์. พิมพ์ครั้งที่ 8. (ม.ป.ท.)
- มณีนุช เจตน์อารี, 4 มิถุนายน 2546. เจ้าหน้าที่ปฏิบัติงานสำนักงาน โครงการน้ำดื่มดูสิตา  
สถาบันราชภัฏสวนดุสิต. สัมภาษณ์.
- ยงยุทธ บัวสกุล. 16 มกราคม 2546. หัวหน้าแผนกบริการส่วนหน้า  
โครงการออกแบบประสงค์ปฏิบัติการวิชาชีพธุรกิจ สถาบันราชภัฏสวนดุสิต. สัมภาษณ์.
- รสริน สุทองหล่อ. 22 กุมภาพันธ์ 2546. หัวหน้าฝ่ายเลขานุการ สำนักส่งเสริมวิชาการ สถาบันราชภัฏสวนดุสิต.  
สัมภาษณ์.
- เริงชัย บุญสม. 24 มีนาคม 2546. เจ้าหน้าที่ฝ่ายเทคนิค โครงการโรงเรียนการอาหารนานาชาติสวนดุสิต.  
สัมภาษณ์.
- วิชัย อยู่ศิริ. 16 มกราคม 2546. หัวหน้าเจ้าหน้าที่รักษาความปลอดภัย บริษัท สตรองแมน จำกัด. สัมภาษณ์.
- วิฑินัย สร้อยสนธิ์. 20 มีนาคม 2546. เจ้าหน้าที่งานอนามัยและสุขภาพิบาล สถาบันราชภัฏสวนดุสิต. สัมภาษณ์.
- ศศิพันธุ์ เปี่ยมเปี่ยมสิน. 20 มกราคม 2546. ครูโรงเรียนสาธิตอนุบาลละอออุทิศ สถาบันราชภัฏสวนดุสิต.  
สัมภาษณ์.
- สมชาย ศรีน้อย. 16 มกราคม 2546. หัวหน้าแผนกเทคนิคระบบ โครงการออกแบบประสงค์ปฏิบัติการวิชาชีพธุรกิจ  
สถาบันราชภัฏสวนดุสิต. สัมภาษณ์.
- สถาบันราชภัฏสวนดุสิต. 2544. ผศ.ดร.ศิริโรจน์ ผลพันธิน "ผู้บริหารสถานศึกษาดีเด่น" ระดับอุดมศึกษา  
รางวัลครูสภา ประจำปี 2543. (ม.ป.ท.).
- สถาบันราชภัฏสวนดุสิต. รายงานการประเมินตนเอง (Self Assessment Report : SAR<sub>2</sub>) ของ  
สถาบันราชภัฏสวนดุสิต. (ม.ป.ป., ม.ป.ท.). (เพื่อรองรับการตรวจประเมินคุณภาพภายนอก ระดับ  
อุดมศึกษา จากสำนักงานรับรองมาตรฐานและประเมินคุณภาพการศึกษา (สมศ.) ปีการศึกษา  
2544).
- สถาบันราชภัฏสวนดุสิต. 2543. สถาบันราชภัฏสวนดุสิต. พิมพ์ครั้งที่ 2. กรุงเทพฯ.
- สถาบันราชภัฏสวนดุสิต. 2545. สถาบันราชภัฏสวนดุสิต [ออนไลน์].  
กรุงเทพฯ: สถาบันราชภัฏสวนดุสิต. แหล่งที่มา: <http://www.dusit.ac.th> [9 พฤศจิกายน 2545]
- สถาบันราชภัฏสวนดุสิต. ฝ่ายอาคารสถานที่. ข้อมูลบุคลากรฝ่ายอาคารสถานที่และฝ่ายออกแบบและควบคุม  
การก่อสร้าง. (อัดสำเนา)
- สถาบันราชภัฏสวนดุสิต. สำนักกิจการพิเศษ. ข้อมูลบุคลากรสังกัดสำนักกิจการพิเศษ. (อัดสำเนา)

สถาบันราชภัฏสวนดุสิต. สำนักงานกลางศูนย์การศึกษานอกสถาบัน. 2544ก.

ข้อมูลศูนย์การศึกษานอกสถาบัน สำนักงานกลางศูนย์การศึกษานอกสถาบัน

สถาบันราชภัฏสวนดุสิต. กรุงเทพฯ: สถาบันราชภัฏสวนดุสิต. (อัดสำเนา)

สถาบันราชภัฏสวนดุสิต. สำนักงานกลางศูนย์การศึกษานอกสถาบัน. 2544ข. โครงสร้างของระบบ

การบริหารงานการจัดการศึกษานอกสถาบัน. กรุงเทพฯ: สถาบันราชภัฏสวนดุสิต. (อัดสำเนา)

สถาบันราชภัฏสวนดุสิต. สำนักวางแผนและพัฒนา. 2544. รายงานประจำปีการศึกษา 2544

สถาบันราชภัฏสวนดุสิต. (ม.ป.ป., ม.ป.ท.).

สถาบันราชภัฏสวนดุสิต. สำนักส่งเสริมวิชาการ. ฝ่ายเลขานุการ. ข้อมูลบุคลากรสำนักส่งเสริมวิชาการ.

(อัดสำเนา)

สมาคมสถาปนิกสยามในพระบรมราชูปถัมภ์. 2538. กฎหมายอาคาร 1. พิมพ์ครั้งที่ 1. กรุงเทพฯ: เมฆาเพชรส.

สุดารัตน์ พุทธิรังสี. 25 สิงหาคม 2546. เจ้าหน้าที่สำนักวางแผนและพัฒนา สถาบันราชภัฏสวนดุสิต. สัมภาษณ์.

สุทินกร รัตมีวงศ์. 13 มกราคม 2546. ช่างประปา ฝ่ายอาคารสถานที่ สถาบันราชภัฏสวนดุสิต. สัมภาษณ์.

สุระเดช แสงงาม. 14 มกราคม 2546. เจ้าหน้าที่งานโยธา ฝ่ายอาคารสถานที่ สถาบันราชภัฏสวนดุสิต.

สัมภาษณ์.

เสริชย์ โชติพานิช. 2543ก. การดำเนินงาน FM. (ม.ป.ท.). (อัดสำเนา)

เสริชย์ โชติพานิช. 2541. การบริหารจัดการทรัพยากรอาคารสถานที่. วารสารอาษา ฉบับ 03:41 : 50-54.

เสริชย์ โชติพานิช. 2543ข. การบริหารจัดการทรัพยากรกายภาพเชิงกลยุทธ์. (ม.ป.ท.). (อัดสำเนา)

เสริชย์ โชติพานิช. 2543ค. ทฤษฎีอาคาร. (ม.ป.ท.). (อัดสำเนา)

เสริชย์ โชติพานิช. 2543ง. บทนำ (การบริหารจัดการทรัพยากรกายภาพ). (ม.ป.ท.). (อัดสำเนา)

เสริชย์ โชติพานิช. เอกสารประกอบการสอน วิชา 2506665 การบริหารทรัพยากรกายภาพ

เรื่อง การบริหารทรัพยากรกายภาพ. กรุงเทพฯ: คณะสถาปัตยกรรมศาสตร์

จุฬาลงกรณ์มหาวิทยาลัย. (ม.ป.ป.).

สำนักงานสภาสถาบันราชภัฏ. 2545. สำนักงานสภาสถาบันราชภัฏ [ออนไลน์].

กรุงเทพฯ: สำนักงานสภาสถาบันราชภัฏ. แหล่งที่มา: <http://www.rajabhat.ac.th> [7 มีนาคม 2545]

อัมพวัลณ์ อยู่จ้อย. 16 มกราคม 2546. ผู้จัดการโครงการออกแบบประสงค์ปฏิบัติการวิชาชีพธุรกิจ

สถาบันราชภัฏสวนดุสิต. สัมภาษณ์.

ฤชัย เข็มสุข. 13 มกราคม 2546. เจ้าหน้าที่งานจราจร ฝ่ายอาคารสถานที่ สถาบันราชภัฏสวนดุสิต. สัมภาษณ์.

#### ภาษาอังกฤษ

Dober, Richard P. 1983. Campus Planning. 2<sup>nd</sup> ed. Singapore: Singapore International book.

Hamer, Jeffrey M. 1988. Facility management systems. New York: Van nostrand reinhold.

The Chartered Institute of Building. 1995. CIOB Handbook of Facilities Management. 2<sup>nd</sup> ed.

Singapore: Longman Singapore Publishers.

The international facility management association. 2001. What is FM?[Online].

Available from: <http://www.ifma.org/whatsfm/index.cfm?actionbig=9> [2003, January 20]



ภาคผนวก

ศูนย์วิทยทรัพยากร  
จุฬาลงกรณ์มหาวิทยาลัย

## ภาคผนวก ก

### ประวัติสถาบันราชภัฏสวนดุสิต

สถาบันราชภัฏสวนดุสิต เดิมชื่อ **โรงเรียนมัธยมวิสามัญการเรือน** เป็นโรงเรียนการเรือนแห่งแรกของประเทศไทย สังกัดกองอาชีวศึกษา กรมวิชาการ กระทรวงศึกษาธิการ เปิดดำเนินการเมื่อวันที่ 17 พฤษภาคม พ.ศ. 2477 ที่วังกรมหลวงชุมพรเขตอุดมศักดิ์ ซึ่งในปัจจุบันเป็นที่ตั้งของสถาบันเทคโนโลยีราชมงคลวิทยาเขตพัฒนียการพระนคร มีความมุ่งหมายเพื่ออบรมการบ้านการเรือนสำหรับสตรี ต่อมาในปี พ.ศ. 2480 ได้ย้ายมาอยู่ที่วังจันทรถเกษม (กระทรวงศึกษาธิการในปัจจุบัน) และเปลี่ยนชื่อจากโรงเรียนมัธยมวิสามัญการเรือนมาเป็น **โรงเรียนการเรือนวังจันทรถเกษม** โดยสังกัดกองและกรมเดิม

ในปีพ.ศ. 2483 ได้ย้ายจากวังจันทรถเกษมมาตั้งอยู่ในบริเวณวังสวนสุนันทาบนพื้นที่ประมาณ 37 ไร่ ซึ่งเป็นสถานที่ตั้งในปัจจุบัน โดยเปลี่ยนชื่อเป็น **โรงเรียนการเรือนพระนคร** และย้ายไปสังกัดกองฝึกหัดครู กรมสามัญศึกษา

ต่อมาในปีพ.ศ. 2498 ได้ย้ายสังกัดจากกองฝึกหัดครู กรมสามัญศึกษา ไปสังกัดกองโรงเรียนฝึกหัดครู กรมการฝึกหัดครู

จนกระทั่งปีพ.ศ. 2504 กระทรวงศึกษาธิการประกาศยกฐานะโรงเรียนการเรือนพระนครเป็นวิทยาลัยครูและเปลี่ยนชื่อเป็น **วิทยาลัยครูสวนดุสิต** เปิดสอนหลักสูตรประกาศนียบัตรวิชาการศึกษาชั้นสูง (ป.กศ. ชั้นสูง) และได้ขยายถึงระดับปริญญาตรีเมื่อ พ.ศ. 2517

ในปีพ.ศ. 2528 หลังการปรับปรุงแก้ไขพระราชบัญญัติวิทยาลัยครู (ฉบับที่ 2) พ.ศ. 2527 ทำให้สามารถเปิดสอนสายวิชาการอื่นนอกเหนือจากสายวิชาชีพครู โดยเริ่มเปิดสอนสายวิชาการอื่นเป็นครั้งแรกในสาขาวิชาวิทยาศาสตร์และสาขาวิชาศิลปศาสตร์ และในปีเดียวกันนั้นได้ปรับเปลี่ยนเป็นสหศึกษา โดยเปิดรับนักศึกษาชายเป็นครั้งแรก

ปีพ.ศ. 2535 พระบาทสมเด็จพระเจ้าอยู่หัวทรงมีพระมหากรุณาธิคุณโปรดเกล้าโปรดกระหม่อมพระราชทานนาม **สถาบันราชภัฏ** เป็นชื่อสถาบันการศึกษาสังกัดกรมการฝึกหัดครู กระทรวงศึกษาธิการ แทนชื่อวิทยาลัยครูแต่เดิม และต่อมาในปี พ.ศ. 2538 ได้มีการประกาศพระราชบัญญัติสถาบันราชภัฏ พ.ศ. 2538 ส่งผลให้วิทยาลัยครูสวนดุสิตเปลี่ยนชื่อเป็น **สถาบันราชภัฏสวนดุสิต** สังกัดสำนักงานสภาสถาบันราชภัฏ กระทรวงศึกษาธิการ

ปัจจุบันสถาบันขยายโอกาสทางการศึกษาไปสู่ประชาชนในท้องถิ่นต่าง ๆ ได้อย่างครอบคลุมมากขึ้น โดยการจัดตั้งศูนย์การศึกษานอกสถาบัน ภายใต้ปรัชญาที่ว่า **“อยู่ที่ไหนก็เรียนได้ ภายใต้มาตรฐานเดียวกัน”**

## ภาคผนวก ข

### นโยบายและโครงสร้างการบริหารสถาบันราชภัฏสวนดุสิต

#### 1. นโยบาย

- 1.1 วิสัยทัศน์
- 1.2 พันธกิจ

##### 1.1 วิสัยทัศน์

คณะกรรมการวิจัย สถาบันราชภัฏสวนดุสิต (2544: 13) กล่าวสรุปได้ว่า สถาบันราชภัฏสวนดุสิตได้กำหนดวิสัยทัศน์ เพื่อรองรับการพัฒนาสถาบันราชภัฏสวนดุสิตในช่วงแผนพัฒนาการศึกษาระดับอุดมศึกษาฉบับที่ 9 (พ.ศ. 2545-2549) ดังนี้

- 1.1.1 เป็นผู้นำในระบบการบริหารจัดการองค์กร
- 1.1.2 นำความรู้ความเชี่ยวชาญเป็นฐานในการจัดการ
- 1.1.3 นำเทคโนโลยีมาใช้ในการจัดการเรียนการสอนได้อย่างมีประสิทธิภาพและประสิทธิผลสูงสุด
- 1.1.4 เป็นศูนย์ความเป็นเลิศในสาขาที่มีความเชี่ยวชาญ
- 1.1.5 มีสัดส่วนผลงานวิจัยต่ออาจารย์เป็น 1:3 ต่อปี
- 1.1.6 นักศึกษามีบุคลิกภาพตรงตามสาขาวิชา มีระเบียบวินัยและความรับผิดชอบ
- 1.1.7 มีคุณภาพทางวิชาการที่สามารถทำตลาดได้
- 1.1.8 เป็นการสร้างสรรค์และพัฒนาวัฒนธรรมของสวนดุสิตให้เป็นรูปธรรม

##### 1.2 พันธกิจ

สถาบันราชภัฏสวนดุสิต (9-11) กล่าวสรุปได้ว่า ในฐานะที่สถาบันราชภัฏสวนดุสิต ต้องดำเนินการบริหารและการจัดการตามพระราชบัญญัติสถาบันราชภัฏ พ.ศ. 2538 มาตรา 7 ที่กำหนดให้สถาบันราชภัฏเป็นสถาบันอุดมศึกษาเพื่อการพัฒนาท้องถิ่น มีวัตถุประสงค์ให้การศึกษาวิชาการและวิชาชีพชั้นสูง ทำการวิจัย ให้บริการทางวิชาการแก่สังคม ปรับปรุง ถ่ายทอดและพัฒนาเทคโนโลยี ทำนุบำรุงศิลปวัฒนธรรม รวมทั้งผลิตครูและส่งเสริมวิทยฐานะครู ดังนั้นพันธกิจของสถาบันราชภัฏสวนดุสิตจึงประกอบด้วย

- 1.2.1 การจัดการศึกษา
- 1.2.2 การวิจัย
- 1.2.3 การทำนุบำรุงศิลปวัฒนธรรม
- 1.2.4 การบริการทางวิชาการแก่ชุมชนและสังคม

### 1.2.5 การผลิตครูและส่งเสริมวิทยฐานะครู

## 2. โครงสร้างการบริหารงาน

คณะกรรมการวิจัย สถาบันราชภัฏสวนดุสิต (2544: 48-59) กล่าวว่า หน่วยงานภายใน สถาบันราชภัฏสวนดุสิต แบ่งเป็น 3 กลุ่ม ได้แก่

- 2.1 หน่วยงานบริหารและจัดการด้านวิชาการ
- 2.2 หน่วยงานสนับสนุนงานวิชาการ
- 2.3 หน่วยงานพิเศษ

### 2.1 หน่วยงานบริหารและจัดการด้านวิชาการ

เป็นหน่วยงานรับผิดชอบการจัดการเรียนการสอนระดับต่าง ๆ โดยประกอบด้วยหน่วยงานต่าง ๆ ดังนี้

2.1.1 คณะ รับผิดชอบ การจัดการเรียนการสอนระดับปริญญาตรี ปัจจุบันมี 5 คณะ ได้แก่

1. คณะครุศาสตร์
2. คณะวิทยาศาสตร์และเทคโนโลยี
3. คณะมนุษยศาสตร์และสังคมศาสตร์
4. คณะวิทยาการจัดการ
5. คณะศิลปกรรมศาสตร์

2.1.2 บัณฑิตวิทยาลัย รับผิดชอบ การจัดการเรียนการสอนระดับสูงกว่าปริญญาตรี

2.1.3 โรงเรียนสาธิตอนุบาลละอออุทิศ รับผิดชอบ การจัดการเรียนการสอนระดับอนุบาลและประถมศึกษา

### 2.2 หน่วยงานสนับสนุนงานวิชาการ

เป็นหน่วยงานรับผิดชอบงานต่าง ๆ ที่เป็นงานสนับสนุนการจัดการเรียนการสอน โดยประกอบด้วยหน่วยงานต่าง ๆ ดังนี้

2.2.1 สำนักงานอธิการบดี รับผิดชอบ การประสานงานและการกำกับดูแลเกี่ยวกับงานเลขานุการ งานการเงิน งานพัสดุ งานนิติการและการเจ้าหน้าที่ งานออกแบบและควบคุมการก่อสร้าง งานอาคารสถานที่ และงานยานพาหนะ ให้ดำเนินการไปด้วยดี

2.2.2 สำนักวิทยบริการ รับผิดชอบ การเป็นศูนย์กลางและเครือข่ายในการค้นคว้าและบริการด้านเทคโนโลยีทางการศึกษา

2.2.3 สำนักส่งเสริมวิชาการ รับผิดชอบ การประสานงานและการกำกับดูแลเกี่ยวกับการรับนักศึกษา การจัดทำตารางเรียน การพัฒนาหลักสูตรและแผนการเรียน รวมทั้งกิจกรรมต่าง ๆ เพื่อพัฒนามาตรฐานวิชาการในทุกสาขาให้มีความเป็นเลิศ

2.2.4 **สำนักทะเบียนและประมวลผล** รับผิดชอบ การบริการด้านทะเบียนนักศึกษา การประมวลผลการเรียน การจัดหลักสูตรและพัฒนาหลักสูตร การจัดแผนการเรียนการสอน การจัดตารางสอน การแนะแนวด้านการเรียนของนักศึกษา

2.2.5 **สำนักงานกลางศูนย์การศึกษานอกสถาบัน** รับผิดชอบ การประสานงานและการกำกับดูแลการดำเนินงานของศูนย์การศึกษานอกสถาบัน

2.2.6 **สำนักวิเทศสัมพันธ์** รับผิดชอบ การสร้างความร่วมมือทางด้านวิชาการกับต่างประเทศ

2.2.7 **สำนักกิจการนักศึกษา** รับผิดชอบ การพัฒนานักศึกษาให้เป็นบัณฑิตที่มีคุณภาพ มีความรู้และความสามารถทั้งทางด้านวิชาการ จริยธรรมและการปรับตัวให้เข้ากับสังคม รวมทั้งงานด้านทุนการศึกษา งานพัฒนากิจกรรมนักศึกษา งานพัฒนาทางด้านกีฬา และงานโครงการราชภัฏอาสาสมัคร

2.2.8 **สำนักวางแผนและพัฒนา** รับผิดชอบ การวางแผนและพัฒนาสถาบันราชภัฏสวนดุสิต

2.2.9 **สำนักวิจัย** รับผิดชอบ การวิจัย การส่งเสริม สนับสนุน เผยแพร่และพัฒนาการวิจัย โดยจัดอบรมและฝึกปฏิบัติการวิจัย รวมทั้งจัดหาทุนเพื่อการวิจัย

2.2.10 **สำนักส่งเสริมศิลปวัฒนธรรม** รับผิดชอบ การส่งเสริมอนุรักษ์ศิลปวัฒนธรรมไทย จัดกิจกรรมส่งเสริมพระพุทธศาสนา ตลอดจนขนบธรรมเนียม ประเพณีและวัฒนธรรมไทย

2.2.11 **ศูนย์สนเทศแนะแนวการศึกษาและอาชีพ** รับผิดชอบ การให้คำแนะนำแก่นักศึกษาในด้านการศึกษาและแนวทางการประกอบอาชีพ

2.2.12 **ศูนย์คอมพิวเตอร์** รับผิดชอบ การฝึกอบรมคอมพิวเตอร์แก่นักศึกษาและบุคคลภายนอก การพัฒนาระบบเครือข่ายคอมพิวเตอร์ทั้งในและนอกสถาบันราชภัฏสวนดุสิต

2.2.13 **ศูนย์ภาษา** รับผิดชอบ การฝึกอบรมภาษาต่างประเทศให้แก่ผู้สนใจ ทั้งภายในและภายนอกสถาบันราชภัฏสวนดุสิต

2.2.14 **ศูนย์พัฒนาทรัพยากรมนุษย์** รับผิดชอบ การฝึกอบรมและพัฒนาด้านบุคลากรให้แก่ผู้สนใจทั้งภายในและภายนอกสถาบันราชภัฏสวนดุสิต ในด้านการปรับปรุงคุณภาพชีวิตให้มีประสิทธิภาพมากยิ่งขึ้น

### 2.3 หน่วยงานพิเศษ

เป็นหน่วยงานรับผิดชอบงานบริการต่าง ๆ สำหรับบุคคลภายในและภายนอกสถาบัน จัดหารายได้รวมทั้งฝึกประสบการณ์วิชาชีพแก่นักศึกษา โดยประกอบด้วยหน่วยงานต่าง ๆ ดังนี้

2.3.1 **โครงการอเนกประสงค์ปฏิบัติการวิชาชีพ ธุรกิจ** รับผิดชอบ การให้บริการห้องพักและอาหาร เพื่อให้นักศึกษาได้ฝึกปฏิบัติการวิชาชีพการโรงแรม โดยเปิดให้บริการในชื่อ “โรงแรมสวนดุสิตพาเลซ”

2.3.2 **โครงการอาหารกลางวัน 1** รับผิดชอบ การให้บริการอาหารและเครื่องดื่ม โดยเปิดให้บริการในชื่อ “ครัวสวนดุสิต” ซึ่งมี 2 แห่ง คือ “ครัวสวนดุสิต 1” และ “ครัวสวนดุสิต 2”

2.3.3 **โครงการโรงเรียนการอาหารนานาชาติสวนดุสิต** รับผิดชอบ การจัดการเรียนการสอน ประกอบการอาหารนานาชาติ ปัจจุบันเปิดให้บริการในชื่อ “โรงเรียนการอาหารนานาชาติสวนดุสิต”

2.3.4 **โครงการน้ำดื่มดุสิตา** รับผิดชอบ การผลิตน้ำดื่มที่ได้มาตรฐานเพื่อจำหน่าย ซึ่งได้รับการรับรองมาตรฐานคุณภาพจากกระทรวงสาธารณสุข โดยใช้ชื่อผลิตภัณฑ์ว่า “น้ำดื่มดุสิตา”

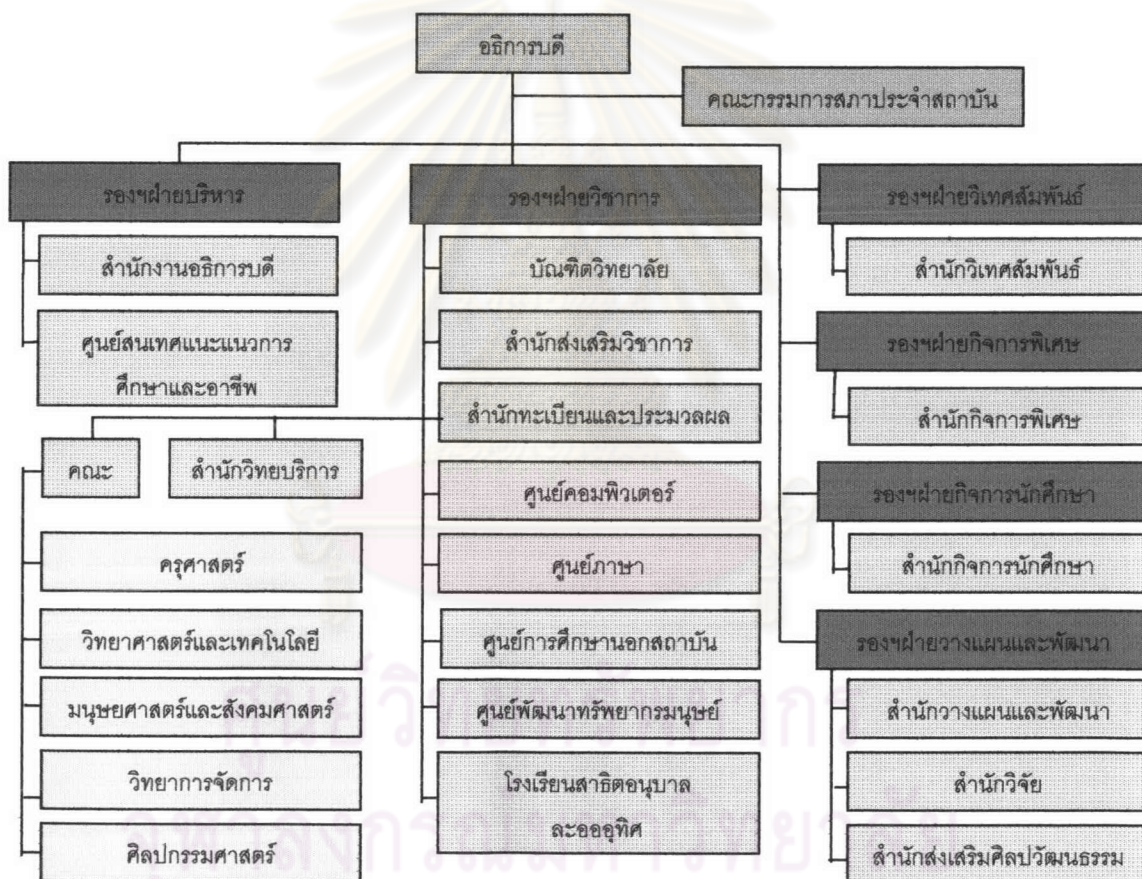


2.3.5 **โครงการบริหารกายเพื่อสุขภาพ** รับผิดชอบ การให้บริการสระว่ายน้ำ การสอนว่ายน้ำ โดยเปิดให้บริการเฉพาะเด็กและสตรีเท่านั้น ปัจจุบันเปิดให้บริการในชื่อ “ศูนย์บริหารกายเพื่อสุขภาพสถาบันราชภัฏสวนดุสิต”

2.3.6 **โครงการอาหารกลางวัน 2** รับผิดชอบ การให้บริการอาหาร เบเกอรี่และเครื่องดื่ม ปัจจุบันเปิดให้บริการในชื่อ “โฮมเบเกอรี่”

โครงการทั้งหมดเป็นหน่วยงานในสังกัด “สำนักกิจการพิเศษ” ที่รับผิดชอบ การประสานงานและกำกับดูแลการดำเนินงาน ยกเว้นโครงการอาหารกลางวัน 2 ที่เป็นหน่วยงานในสังกัดสำนักงานอธิการบดี

สถาบันราชภัฏสวนดุสิตมีโครงสร้างการบริหารงาน ดังแผนภาพที่ ข.1



แผนภาพที่ ข.1 โครงสร้างการบริหารงานของสถาบันราชภัฏสวนดุสิต

ที่มา : สถาบันราชภัฏสวนดุสิต. 2543: 10

## ภาคผนวก ค

### ศูนย์การศึกษานอกสถาบัน

ในภาคผนวก ค นี้ เป็นข้อมูลเกี่ยวกับศูนย์การศึกษานอกสถาบัน ซึ่งประกอบด้วยหัวข้อดังนี้

1. ความเป็นมา
2. วัตถุประสงค์
3. โครงสร้างการบริหารงาน
4. ที่ตั้งของศูนย์การศึกษานอกสถาบัน
5. การจัดการศึกษา
6. การใช้พื้นที่
7. การจัดการอาคารสถานที่

#### 1. ความเป็นมา

ผดุง พรหมมูล (2545) กล่าวว่า จากกระแสความต้องการศึกษาในสถาบันราชภัฏสวนดุสิตมีมากขึ้น แต่อาคารสถานที่ของสถาบันไม่สามารถรองรับได้ เนื่องจากสถาบันมีพื้นที่จำกัดเพียง 37 ไร่ และอยู่ในเขตพระราชฐานที่จำกัดความสูงของอาคาร ทำให้ไม่สามารถขยายอาคารไปทางแนวตั้งได้ รวมทั้งการจัดตั้งวิทยาเขตใหม่เป็นเรื่องยาก เพราะต้องใช้งบประมาณมาก ในปีพ.ศ. 2539 สถาบันจึงจัดตั้งสถานศึกษาในลักษณะเครือข่าย เรียกว่า ศูนย์การศึกษานอกสถาบัน ภายใต้ปรัชญาที่ว่า "อยู่ที่ไหนก็เรียนได้ ภายใต้มาตรฐานเดียวกัน"

ศูนย์การศึกษานอกสถาบันมี 2 รูปแบบ ดังนี้

- 1.1 ศูนย์การศึกษานอกสถาบันที่ขอร่วมใช้พื้นที่กับเจ้าของพื้นที่เดิม ในช่วงนอกเวลาทำการที่เจ้าของพื้นที่เดิมไม่ได้ใช้พื้นที่ เช่น ศูนย์จรัลสนิทวงศ์ ที่ขอใช้พื้นที่ของโรงเรียนพณิชยการจรัลสนิทวงศ์ดำเนินการ
- 1.2 ศูนย์การศึกษานอกสถาบันที่สถาบันเป็นผู้ใช้พื้นที่เพียงหน่วยงานเดียว เช่น ศูนย์เซ็นทรัลปิ่นเกล้า ที่เช่าพื้นที่ชั้น 7 ของอาคารสำนักงานเซ็นทรัลปิ่นเกล้าดำเนินการ

#### 2. วัตถุประสงค์

สถาบันราชภัฏสวนดุสิต, สำนักงานกลางศูนย์การศึกษานอกสถาบัน (2544ก: 5-6) กล่าวถึงวัตถุประสงค์ของการจัดตั้งศูนย์การศึกษานอกสถาบัน ดังนี้

- 2.1 จัดการศึกษาให้หลากหลายรูปแบบและสนองความต้องการของประชากร ที่ต้องการเข้าศึกษาในสถาบันราชภัฏสวนดุสิตทั้งภาคปกติและภาคสมทบ

2.2 เป็นการพัฒนารูปแบบของการจัดการศึกษาที่มุ่งเน้นการใช้สื่อและเทคโนโลยีต่าง ๆ เข้าช่วยสนับสนุน เพื่อให้ผู้เรียนได้มีลักษณะการเรียนรู้ได้ด้วยตนเอง (Student Center) การสนองตอบต่อปรัชญาการเรียนรู้ในศตวรรษที่ 21 ที่เป็นการเรียนรู้ตลอดชีวิต (Life-long Learning)

2.3 เป็นการพัฒนาอาจารย์ของสถาบันให้มีความก้าวหน้ามากขึ้นทั้งการบริหาร / การใช้สื่อ และเทคโนโลยีต่าง ๆ ให้เหมาะสมในการจัดการเรียนการสอนสำหรับผู้เรียนจำนวนมาก

2.4 มุ่งเน้นกระบวนการเพื่อพัฒนาคุณภาพขององค์กร และกระบวนการจัดการเรียนการสอน เพื่อเปิดโอกาสให้ทางเลือกแก่ผู้สนใจที่ต้องการศึกษาและพัฒนาตนเอง

2.5 เพื่อพัฒนารูปแบบการบริหาร การจัดการในลักษณะเครือข่าย สามารถสร้างความเชื่อมโยงองค์ความรู้จากแหล่งต่าง ๆ ทั้งในและต่างประเทศมาสนับสนุนการเรียนการสอน โดยอาศัยเทคโนโลยีสารสนเทศ

### 3. โครงสร้างการบริหารงาน

สถาบันราชภัฏสวนดุสิต, สำนักงานกลางศูนย์การศึกษานอกสถาบัน (2544ข: 7-10) กล่าวถึงโครงสร้างการบริหารงานของศูนย์การศึกษานอกสถาบันว่า ศูนย์การศึกษานอกสถาบันแต่ละศูนย์ มีสำนักงานกลางศูนย์การศึกษานอกสถาบันเป็นศูนย์กลางในการประสานงานต่าง ๆ ระหว่างศูนย์การศึกษานอกสถาบันกับหน่วยงานต่าง ๆ ภายในสถาบัน โดยเฉพาะหน่วยงานที่เกี่ยวข้องกับฐานข้อมูลทางการศึกษา ได้แก่ สำนักวิทยบริการ ศูนย์คอมพิวเตอร์ และสำนักทะเบียนและประมวลผล โดยมีโครงสร้างการบริหารงานของศูนย์การศึกษานอกสถาบัน ดังแผนภาพที่ ค.1



แผนภาพที่ ค.1 โครงสร้างการบริหารงานของศูนย์การศึกษานอกสถาบัน

#### 3.1 บุคลากรของสำนักงานกลางศูนย์การศึกษานอกสถาบัน

ประกอบด้วย

3.1.1 **ผู้อำนวยการสำนักงานกลางศูนย์การศึกษานอกสถาบัน** ทำหน้าที่ กำกับดูแลการบริหารจัดการและการปฏิบัติงานของบุคลากรทุกฝ่ายให้เป็นไปอย่างมีประสิทธิภาพและประสิทธิผลของสถาบัน ตามนโยบายของสถาบัน

3.1.2 **ผู้ช่วยผู้อำนวยการฝ่ายงานเลขานุการ** ทำหน้าที่ กำกับดูแลงานและติดตามผลการปฏิบัติงานของฝ่ายต่าง ๆ

3.1.3 **ผู้ช่วยผู้อำนวยการฝ่ายแผนการเรียนและระบบทะเบียน** ทำหน้าที่ กำกับดูแลการจัดแผนการเรียน งานทะเบียน และงบประมาณศูนย์การศึกษานอกสถาบัน

3.1.4 **หัวหน้าฝ่ายทะเบียนและประมวลผล** ทำหน้าที่ ประสานงานสำนักทะเบียน และประมวลผลในตำแหน่งรองผู้อำนวยการสำนักงานทะเบียนและประมวลผล

3.1.5 **หัวหน้าฝ่ายจัดเตรียมสื่อและเอกสารตำราระบบทางไกล** ทำหน้าที่ ดูแลเกี่ยวกับสื่อเอกสารตำราระบบทางไกล

3.1.6 **หัวหน้าฝ่ายหลักสูตรและการตรวจจบ** ทำหน้าที่ ดูแลหลักสูตรและการตรวจจบของนักศึกษา

3.1.7 **หัวหน้างานจัดสอบและตรวจสอบการสำเร็จการศึกษา** ทำหน้าที่ ดูแลงานจัดสอบและตรวจสอบการสำเร็จการศึกษานักศึกษา

3.1.8 **เจ้าหน้าที่เลขานุการ** ทำหน้าที่ ดูแลงานเอกสารและติดตามผลการปฏิบัติงาน

3.1.9 **เจ้าหน้าที่ทะเบียนศูนย์การศึกษานอกสถาบัน** ทำหน้าที่ ดูแลงานทะเบียนและประมวลผลนักศึกษา

## 3.2 บุคลากรของศูนย์การศึกษานอกสถาบันแต่ละศูนย์

ประกอบด้วย

3.2.1 **หัวหน้าศูนย์การศึกษานอกสถาบัน** ทำหน้าที่ กำกับดูแลและบริหารจัดการ ภายในศูนย์การศึกษานอกสถาบัน สร้างสัมพันธ์ภาพอันดีระหว่างสถาบันกับเจ้าของพื้นที่เดิมที่ขอร่วมใช้พื้นที่

3.2.2 **อาจารย์ประสานงานวิชาการ** ทำหน้าที่ ดูแลงานด้านวิชาการของนักศึกษา ประชาสัมพันธ์ข้อมูลการศึกษากับบุคคลภายนอก ที่ติดต่อสอบถามเรื่องการจัดการศึกษาและการสมัครเข้าศึกษา ดูแลสำนักงาน สำรองอุปกรณ์ต่าง ๆ ภายในสำนักงาน

3.2.3 **เลขานุการประจำศูนย์การศึกษานอกสถาบัน** ทำหน้าที่ ดูแลประสานงานระหว่างศูนย์การศึกษานอกสถาบันกับหน่วยงานภายในสถาบันและบริษัทเอกชน ประสานงานกับฝ่ายยานพาหนะในการจัดรถรับส่งอาจารย์ระหว่างสถาบันกับศูนย์การศึกษานอกสถาบัน

3.2.4 **เจ้าหน้าที่ดูแลระบบวิดีโอคอนเฟอเรนซ์ (VDO Conference)** ทำหน้าที่ ดูแลระบบวิดีโอคอนเฟอเรนซ์และห้องปฏิบัติการคอมพิวเตอร์ประจำศูนย์การศึกษานอกสถาบัน

3.2.5 **เจ้าหน้าที่ธุรการ** ทำหน้าที่ ดูแลงานธุรการของศูนย์การศึกษานอกสถาบัน เบิกพัสดุอุปกรณ์ ของใช้ภายในสำนักงาน

#### 4. ที่ตั้งของศูนย์การศึกษาออกสถาบัน

สถาบันราชภัฏสวนดุสิต, สำนักงานกลางศูนย์การศึกษาออกสถาบัน (2544ก: 15-17) แสดงที่ตั้งของศูนย์การศึกษาออกสถาบันของสถาบันราชภัฏสวนดุสิต จำนวน 17 ศูนย์ กระจายอยู่ตามภูมิภาคต่าง ๆ ของประเทศไทย ดังตารางที่ ค.1

ตารางที่ ค.1 ที่ตั้งของศูนย์การศึกษาออกสถาบันในปีการศึกษา 2545

ที่	ศูนย์การศึกษาออกสถาบัน	ที่ตั้ง
1	จรัลสนิทวงศ์	ร.ร. เทคนิคพัฒนชยการจรัลสนิทวงศ์ 538 ซ.จรัลสนิทวงศ์ 41 ถ.จรัลสนิทวงศ์ เขตบางกอกน้อย กทม. 10700
2	สุขุขทัย	ร.ร. พัฒนชยการสุขุขทัย 11 ถ.สุขุขทัย เขตดุสิต กทม. 10300
3	พงษ์สวัสดิ์	ร.ร. พงษ์สวัสดิ์พัฒนชยการ 14/5 ถ.พิบูลย์สงคราม ต.สวนใหญ่ อ.เมือง จ.นนทบุรี 11000
4	ดุสิตพัฒนชยการ	ร.ร. ดุสิตพัฒนชยการ 438/17 ซ.ราชเทวี 5 ถ.ราชวิถี เขตราชเทวี กทม. 10400
5	พัฒนชยการสันติราษฎร์	ร.ร. พัฒนชยการสันติราษฎร์ 138/1 ซ.พหลโยธิน 24 ถ.พหลโยธิน เขตจตุจักร กทม. 10900
6	เซ็นทรัลปิ่นเกล้า	อาคารสำนักงานเซ็นทรัลปิ่นเกล้า(ชั้น 7) 7/222 ถ.บรมราชชนนี เขตบางกอกน้อย กทม. 10700
7	พัฒนชยการสยาม	ร.ร. พัฒนชยการสยาม 664/47 ซ.จรัลฯ 56 ถ.จรัญสนิทวงศ์ แขวงบางยี่ขัน เขตบางพลัด กทม. 10700
8	ธนาลงกรณ์	อาคารธนาลงกรณ์ทาวเวอร์ 666 ถ.บรมราชชนนี แขวงบางบำหรุ เขตบางกอกน้อย กทม. 10700
9	บุษยามาส	อาคารบุษยามาสคอมเพล็กซ์ 555/15 ถ.ปู่เจ้าสมิงพราย ต.ลำโพงใต้ อ.พระประแดง จ.สมุทรปราการ 10130
10	ปราจีนบุรี	ร.ร. พัฒนชยการปราจีนบุรี 97 ถ.สุวรรณคร อ.เมือง จ.ปราจีนบุรี 25000
11	นครนายก	ร.ร. เทคโนโลยีวีรพัฒน์ ข/4-389 ถ.สุวรรณคร อ.เมือง จ.นครนายก 26000
12	นครปฐม	ร.ร. พัฒนบริหารธุรกิจนครปฐม 235 ถ.เพชรเกษม(กม.68) ต.สระกระเทียม อ.เมือง จ.นครปฐม 73000

ตารางที่ ค.1 ที่ตั้งของศูนย์การศึกษาออกสถาบันในปีการศึกษา 2545

ที่	ศูนย์การศึกษาออกสถาบัน	ที่ตั้ง
13	พัทยา	ร.ร. อักษรเทคโนโลยีพัทยา 189/30 ม.11 ถ.เทพประสิทธิ์ เมืองพัทยา ต.หนองปรือ อ.บางละมุง จ.ชลบุรี 20260
14	สระบุรี	ร.ร. เทคโนโลยีบริหารสากลสระบุรี (ไอ-แมท) 99 ม.1 กม.9 ถ.พหลโยธิน ต.เขาดินพัฒนา อ.เฉลิมพระเกียรติ จ.สระบุรี 18000
15	พะเยา	ร.ร. ไชยพันธ์พงษ์เทคโนโลยี 222 ต.ต้า อ.เมือง จ.พะเยา 56000
16	ลำปาง	ร.ร. ลำปางพัฒนศึกษาและเทคโนโลยี (LCCT) 173 ถ.พหลโยธิน ต.ชมพู อ.เมือง จ.ลำปาง 52100
17	ระนอง 2	ช.ระนอง 2 ถ.พระราม 5 แขวงพระนครไชยศรี เขตดุสิต กทม. 10300

ที่มา : สถาบันราชภัฏสวนดุสิต, สำนักงานกลางศูนย์การศึกษาออกสถาบัน, 2544ก: 25-26

#### 5. การจัดการศึกษาของศูนย์การศึกษาออกสถาบัน

สถาบันราชภัฏสวนดุสิต, สำนักงานกลางศูนย์การศึกษาออกสถาบัน (2544ก: 30) กล่าวถึงการจัดการศึกษาของศูนย์การศึกษาออกสถาบันว่า ขึ้นอยู่กับจำนวนนักศึกษาในแต่ละวิชา โดยมีระบบการจัดการศึกษา 3 ระบบ คือ

5.1 การจัดการศึกษาระบบปกติ หมายถึง การจัดการเรียนการสอนตามรายวิชาต่าง ๆ ของหลักสูตร โดยมีอาจารย์ผู้สอนเข้าสอนภาคเรียนละ 30-45 ชั่วโมง

5.2 การจัดการศึกษาระบบการศึกษาทางไกล หมายถึง การจัดการเรียนการสอนผ่านสื่อต่าง ๆ ที่สถาบันจัดเตรียมให้ โดยมีผู้สอนหลัก<sup>7</sup> สอนผ่านระบบวิดีโอคอนเฟอเรนซ์ ภาคเรียนละ 8-12 ชั่วโมง และมีผู้สอนเสริม<sup>8</sup> ช่วยในการเรียนการสอน ภาคเรียนละไม่เกินชั่วโมงสอนของผู้สอนหลักในแต่ละรายวิชา

<sup>7</sup> ผู้สอนหลัก หมายถึง ผู้สอนที่เป็นอาจารย์ประจำวิชาซึ่งจะทำการสอนผ่านระบบวิดีโอคอนเฟอเรนซ์ โดยจะเป็นผู้จัดเตรียมสื่อต่าง ๆ ให้กับผู้เรียน ได้แก่ สื่อสิ่งพิมพ์ เอกสาร ตำรา แบบฝึกหัด เทปบันทึกคำบรรยาย รวมทั้งการผลิตรายการเพื่อการศึกษาออกอากาศทางวิทยุกระจายเสียงแห่งประเทศไทย

<sup>8</sup> ผู้สอนเสริม หมายถึง ผู้สอนที่มาช่วยอธิบายเนื้อหาในประเด็นสำคัญ หรือตอบข้อซักถามอื่น ๆ ที่นักศึกษายังข้องใจหรือต้องการข้อมูลเพิ่มเติม ซึ่งผู้สอนเสริมนี้จะเป็นอาจารย์ที่อยู่ในสาขาเดียวกับผู้สอนหลัก หรือเป็นทีมงานของผู้สอนหลัก

5.3 การจัดการศึกษาระบบผสม หมายถึง การจัดการเรียนการสอนตามรายวิชาต่าง ๆ ของหลักสูตร เช่นเดียวกับแบบปกติ แต่อาจมีบางรายวิชาหรือบางชั่วโมงที่ใช้การสอนผ่านวิดีโอคอนเฟอเรนซ์หรือสอนผ่านโทรทัศน์วงจรปิด

## 6. การใช้พื้นที่ของศูนย์การศึกษานอกสถาบัน

สถาบันราชภัฏสวนดุสิต, สำนักงานกลางศูนย์การศึกษานอกสถาบัน (2544ก: 41) กล่าวถึง ศูนย์การศึกษานอกสถาบันแต่ละศูนย์ว่าประกอบด้วยพื้นที่ต่าง ๆ ดังนี้

- 6.1 ห้องเรียน
- 6.2 ห้องปฏิบัติการคอมพิวเตอร์
- 6.3 ห้องวิทยบริการ (ห้องสมุด)
- 6.4 ห้องวีดีโอคอนเฟอเรนซ์
- 6.5 ห้องปฏิบัติการอเนกประสงค์
- 6.6 ห้องพักอาจารย์
- 6.7 สำนักงานศูนย์การศึกษานอกสถาบัน
- 6.8 บริเวณบริการอาหารและเครื่องดื่ม
- 6.9 บริเวณพักผ่อนของนักศึกษา

## 7. การจัดการอาคารสถานที่

ผดุง พรหมมูล (2545) กล่าวว่า การจัดการอาคารสถานที่ของศูนย์การศึกษานอกสถาบัน มี 2 รูปแบบ ดังนี้

### 7.1 ศูนย์การศึกษานอกสถาบันที่ขอร่วมใช้พื้นที่กับเจ้าของพื้นที่เดิม

เจ้าของพื้นที่เดิมจะรับผิดชอบอำนวยความสะดวกในการใช้พื้นที่ พร้อมทั้งจัดเตรียมช่างไว้ในขณะที่สถาบันใช้พื้นที่ เพื่อการแก้ปัญหาระบบประกอบอาคารชำรุดเสียหายได้อย่างรวดเร็ว นอกจากนี้สถาบันยังแต่งตั้งให้เจ้าหน้าที่ของเจ้าของพื้นที่เดิมเป็นคณะกรรมการรับผิดชอบงานต่าง ๆ ได้แก่ งานรักษาความปลอดภัย งานดูแลรักษาความสะอาด และงานบรรณารักษ์

### 7.2 ศูนย์การศึกษานอกสถาบันที่สถาบันเป็นผู้ใช้พื้นที่เพียงหน่วยงานเดียว

ศูนย์การศึกษานอกสถาบันจะรับผิดชอบงานด้านอาคารสถานที่เองทั้งหมด โดยบางศูนย์ที่ตั้งอยู่ใกล้สถาบัน เช่น ศูนย์ระนอง 2 จะมีบุคลากรจากหน่วยงานด้านอาคารสถานที่ภายในสถาบันเป็นผู้รับผิดชอบงานบางอย่าง ในกรณีใช้พื้นที่ของอาคารสำนักงาน เจ้าของอาคารจะรับผิดชอบดูแลพื้นที่ส่วนกลาง โดยศูนย์การศึกษานอกสถาบันต้องเสียค่าใช้จ่ายส่วนกลางเป็นรายเดือน

## ภาคผนวก ง

### การจัดการศึกษาของสถาบันราชภัฏสวนดุสิต

ในภาคผนวก ง เป็นข้อมูลเกี่ยวกับการจัดการศึกษาของสถาบันราชภัฏสวนดุสิต ซึ่งประกอบด้วย หัวข้อดังต่อไปนี้

1. ระดับการศึกษา
2. หลักสูตรการศึกษา

#### 1. ระดับการศึกษา

การจัดการศึกษาของสถาบันราชภัฏสวนดุสิต แบ่งเป็น 4 ระดับ ได้แก่

1.1 **ระดับอนุปริญญา** หมายถึง หลักสูตรในระดับต่ำกว่าปริญญาตรี ใช้เวลาในการศึกษา จำนวน 2 ปี ผู้ที่เข้าศึกษาในหลักสูตรนี้ จะต้องเป็นผู้ที่สำเร็จการศึกษาระดับมัธยมศึกษาตอนปลายสายสามัญ หรือสายอาชีพ

1.2 **ระดับปริญญาตรี หลักสูตร 4 ปี** หมายถึง หลักสูตรปริญญาตรี 4 ปี ผู้เข้าศึกษาในหลักสูตรนี้ จะต้องเป็นผู้ที่สำเร็จการศึกษาระดับมัธยมศึกษาตอนปลายสายสามัญหรือสายอาชีพ

1.3 **ระดับปริญญาตรี 2 ปี หลังอนุปริญญา** หมายถึง หลักสูตรในระดับปริญญาตรี 2 ปี หลังอนุปริญญา ผู้เข้าศึกษาในหลักสูตรนี้จะต้องเป็นผู้สำเร็จการศึกษาระดับอนุปริญญาหรือเทียบเท่าอนุปริญญา

1.4 **ระดับปริญญาโท** หมายถึง หลักสูตรในระดับปริญญาโท ผู้เข้าศึกษาในหลักสูตรนี้จะต้องเป็นผู้สำเร็จการศึกษาระดับปริญญาตรี

#### 2. หลักสูตรการศึกษา

คณะกรรมการวิจัย สถาบันราชภัฏสวนดุสิต (2544: 49-53) กล่าวว่า สถาบันราชภัฏสวนดุสิต ประกอบด้วย 5 คณะวิชา และบัณฑิตวิทยาลัย ซึ่งมีรายละเอียดของหลักสูตรดังนี้

##### 2.1 คณะครุศาสตร์

เปิดสอนโปรแกรมต่าง ๆ ดังนี้

- โปรแกรมวิชาการศึกษาพิเศษ
- โปรแกรมวิชาการศึกษาปฐมวัย
- โปรแกรมวิชาการประถมศึกษา
- โปรแกรมวิชาคอมพิวเตอร์ศึกษา



- โปรแกรมวิชาเทคโนโลยีและนวัตกรรมการศึกษา
- โปรแกรมวิชาจิตวิทยาและการแนะแนว
- โปรแกรมวิชาการบริหารการศึกษา
- โปรแกรมวิชาพลศึกษา
- โปรแกรมวิชาคหกรรมศาสตร์
- โปรแกรมวิชาคณิตศาสตร์
- โปรแกรมวิชาวิทยาศาสตร์ทั่วไป
- โปรแกรมวิชาฟิสิกส์
- โปรแกรมวิชาสังคมศึกษา
- โปรแกรมวิชาภาษาไทย

## 2.2 คณะวิทยาศาสตร์และเทคโนโลยี

เปิดสอนโปรแกรมวิชาต่าง ๆ ดังนี้

- โปรแกรมวิชาชีวประยุกต์
- โปรแกรมวิชาวิทยาศาสตร์การกีฬา
- โปรแกรมวิชาคหกรรมศาสตร์ทั่วไป
- โปรแกรมวิชาวิทยาการคอมพิวเตอร์
- โปรแกรมวิชาออกแบบผลิตภัณฑ์อุตสาหกรรม
- โปรแกรมวิชาสุขศึกษา
- โปรแกรมวิชาวิทยาศาสตร์และเทคโนโลยีอาหาร
- โปรแกรมวิชาวิทยาศาสตร์สิ่งแวดล้อม
- โปรแกรมวิชาสถิติประยุกต์

## 2.3 คณะมนุษยศาสตร์และสังคมศาสตร์

เปิดสอนโปรแกรมวิชา กลุ่มวิชา และโครงการต่าง ๆ ดังนี้

- โปรแกรมวิชาภาษาไทย
- โปรแกรมวิชาสังคมศึกษา
- โปรแกรมวิชาภาษาอังกฤษ
- โปรแกรมวิชาภาษาอังกฤษธุรกิจ
- โปรแกรมวิชาภาษาฝรั่งเศสธุรกิจ
- โปรแกรมวิชาบรรณารักษศาสตร์ฯ
- โปรแกรมวิชารัฐประศาสนศาสตร์
- กลุ่มวิชาดนตรี
- กลุ่มวิชานาฏศิลป์

- โครงการอบรมวิชาคนตรี (ไทย-สากล) แก่บุคคลภายนอก
- โครงการอบรมวิชานาฏศิลป์แก่บุคคลภายนอก
- โครงการอบรมภาษาต่างประเทศสำหรับบุคคลทั่วไป (ณ ศูนย์การศึกษานอกสถาบัน)

#### 2.4 คณะวิทยาการจัดการ

เปิดสอนโปรแกรมวิชาต่าง ๆ ดังนี้

- โปรแกรมวิชาบริหารธุรกิจ
- โปรแกรมวิชาการศึกษาทั่วไป
- โปรแกรมวิชานิติศาสตร์
- โปรแกรมวิชาอุตสาหกรรมท่องเที่ยว

#### 2.5 คณะศิลปกรรมศาสตร์

เปิดสอนโปรแกรมวิชาและโครงการต่าง ๆ ดังนี้

- โปรแกรมวิชาศิลปกรรมแขนงออกแบบนิเทศศิลป์
- โปรแกรมวิชาศิลปกรรมแขนงออกแบบประยุกต์ศิลป์
- โปรแกรมวิชาศิลปกรรมแขนงภาพพิมพ์
- โปรแกรมวิชาออกแบบนิเทศศิลป์
- โปรแกรมวิชาศิลปศึกษา
- กิจกรรมศิลปะเด็ก
- กิจกรรมหอศิลป์
- หลักสูตรระยะสั้น

#### 2.6 บัณฑิตวิทยาลัย

โดยเปิดสอน 2 หลักสูตร คือ

- หลักสูตรบริหารการศึกษา
- หลักสูตรบริหารธุรกิจ

ภาคผนวก จ

แบบสำรวจอาคารและสังเกตการณ์การใช้อาคาร

อาคาร .....

วันที่ .....

1. ผู้ใช้อาคาร

ประเภทผู้ใช้	ช่วงเวลาการใช้		ประเภทผู้ใช้	ช่วงเวลาการใช้	
	ในเวลาราชการ	นอกเวลาราชการ		ในเวลาราชการ	นอกเวลาราชการ
ก) ครู			ข) เจ้าหน้าที่		
ค) นักศึกษา			ง) นักเรียน		
จ) บุคคลภายนอก					

2. ลักษณะอาคาร

2.1 การใช้งาน .....

2.2 พื้นที่ .....ตร.ม.      2.3 ความสูง .....ชั้น      2.4 อายุ .....ปี

2.5 ระบบประกอบอาคาร

ก) ระบบปรับอากาศ		ข) ระบบระบายอากาศ	
ค) ระบบไฟฟ้าแสงสว่าง	ง) ระบบไฟฟ้าสำรอง	จ) ระบบโทรศัพท์	
ฉ) ระบบลิฟต์	ช) ระบบป้องกันอัคคีภัย	ซ) ระบบดับเพลิง	
ฅ) ระบบสุขาภิบาล	ญ) ระบบบำบัดน้ำเสีย	ฎ) ระบบระจ่วยน้ำ	
ฏ) ระบบอื่น ๆ			

2.6 สภาพอาคาร

2.6.1 สภาพอาคารภายนอก

ตรวจสภาพ	ตรวจตะไคร่น้ำ	ฝุ่นจับผนังอาคาร	
การแตกถายงาของปูนฉาบ	ช่องเปิดแตกร้าว	ความแข็งแรงทางโครงสร้าง	
สีผนังอาคารหลุดร่อน	อื่น ๆ		

2.6.2 สภาพอาคารภายใน

สภาพพื้น	สภาพผนัง		
สภาพฝ้าเพดาน	อื่น ๆ		

2.6.3 สภาพระบบประกอบอาคาร

ก) ระบบปรับอากาศ		ข) ระบบระบายอากาศ	
ค) ระบบไฟฟ้าแสงสว่าง	ง) ระบบไฟฟ้าสำรอง	จ) ระบบโทรศัพท์	
ฉ) ระบบลิฟต์	ช) ระบบป้องกันอัคคีภัย	ซ) ระบบดับเพลิง	
ฅ) ระบบสุขาภิบาล	ญ) ระบบบำบัดน้ำเสีย	ฎ) ระบบระจ่วยน้ำ	
ฏ) ระบบอื่น ๆ			

2.6.4 สภาพสถานที่ .....

2.7 อื่น ๆ .....

## ประวัติผู้เขียนวิทยานิพนธ์

ชื่อ นางสาวอนงค์ทิพย์ ไตวานิชกุล

เกิด 25 สิงหาคม พ.ศ.2517

### การศึกษา

- ปีการศึกษา 2536-2540 ระดับอุดมศึกษา  
สถาบันศึกษาศาสตร์บัณฑิต สาขาสถาปัตยกรรม  
คณะสถาปัตยกรรมศาสตร์ มหาวิทยาลัยขอนแก่น จ.ขอนแก่น
- ปีการศึกษา 2544-2546 ระดับอุดมศึกษา  
สถาบันศึกษาศาสตร์มหาบัณฑิต สาขาสถาปัตยกรรม (การจัดการ  
สถาปัตยกรรม) คณะสถาปัตยกรรมศาสตร์ จุฬาลงกรณ์มหาวิทยาลัย  
กรุงเทพมหานคร

### การทำงาน

- ปีพ.ศ. 2541-ปัจจุบัน สถาปนิก  
กลุ่มงานพัฒนากายภาพและสิ่งแวดล้อม สำนักพัฒนาระบบบริหาร  
สำนักงานคณะกรรมการการอุดมศึกษา กระทรวงการศึกษา  
กรุงเทพมหานคร

ศูนย์วิทยพัชกร  
จุฬาลงกรณ์มหาวิทยาลัย