

บทที่ ๕



สรุปผลการวิจัยและข้อเสนอแนะ

### วัตถุประสงค์

๑. เพื่อสำรวจความต้องการ ทักษะ และความคิดเห็นต่อการใช้โสตทัศนูปกรณ์ประกอบการสอนของครู-อาจารย์ในหมวดวิชาต่าง ๆ ของโรงเรียนเบญจมราชรังสฤษฎิ์
๒. เพื่อศึกษาเกี่ยวกับปัญหาและอุปสรรคในการใช้โสตทัศนูปกรณ์ประกอบการสอนของครู-อาจารย์โรงเรียนเบญจมราชรังสฤษฎิ์
๓. เพื่อสำรวจจำนวนและสภาพของโสตทัศนูปกรณ์ชนิดต่าง ๆ ของโรงเรียนเบญจมราชรังสฤษฎิ์ เพื่อประกอบการพิจารณาในการจัดหาเพิ่มเติมให้เหมาะสมกับความต้องการ
๔. เพื่อสำรวจและวิเคราะห์ข้อมูลสำหรับจัดตั้งศูนย์เทคโนโลยีทางการศึกษาสำหรับโรงเรียนเบญจมราชรังสฤษฎิ์
๕. เพื่อเสนอแนะโครงการจัดตั้งศูนย์เทคโนโลยีทางการศึกษาสำหรับโรงเรียนเบญจมราชรังสฤษฎิ์

### วิธีดำเนินการวิจัย

๑. สำรวจโสตทัศนูปกรณ์ที่มีอยู่ในปีการศึกษา ๒๕๒๒
๒. การวิจัยครั้งนี้ได้ใช้ ครู-อาจารย์ของโรงเรียนเบญจมราชรังสฤษฎิ์ที่ปฏิบัติหน้าที่ในภาคต้น ปีการศึกษา ๒๕๒๒ เป็นผู้ตอบแบบสอบถามที่ผู้วิจัยได้สร้างขึ้น
๓. ผู้วิจัยได้ส่งแบบสอบถาม จำนวน ๑๗๔ ชุด และได้รับแบบสอบถามคืนมา ๑๔๐ ชุด คิดเป็นร้อยละ ๘๐.๔๖ ของประชากรทั้งหมด

### การวิเคราะห์ข้อมูล

๑. หาค่าร้อยละสำหรับข้อมูลเกี่ยวกับสภาพโดยทั่วไปดังนี้คือ ความรู้ เพศ อายุ ปัญหาและ  
และประสบการณ์ในการใช้โสตทัศนูปกรณ์

๒. หาค่าเฉลี่ย ( $\bar{X}$ ) และส่วน เบี่ยงเบนมาตรฐาน (S.D.) สำหรับข้อมูลเกี่ยวกับการ  
บริการด้าน เทคโนโลยีทางการศึกษาสำหรับนักเรียนของครู-อาจารย์โรงเรียน เบญจมาภราชรังสฤษฎิ์

### สรุปผลการวิจัยที่สำคัญ

๑. ครู-อาจารย์โรงเรียน เบญจมาภราชรังสฤษฎิ์ส่วนใหญ่รู้จักแต่ไม่ค่อยได้ใช้โสตทัศนูปกรณ์  
และเห็นว่าการใช้โสตทัศนูปกรณ์หรือสื่อการสอนและนวัตกรรมการศึกษามีความจำเป็นต่อการสอน

๒. ปัญหาที่ครู-อาจารย์ประสบในการใช้โสตทัศนูปกรณ์หรือสื่อการสอนและนวัตกรรมการ  
การศึกษาของโรงเรียนมีดังนี้

๒.๑ โสตทัศนูปกรณ์มีจำนวนจำกัด

๒.๒ โสตทัศนูปกรณ์ที่มีอยู่ใช้ในวงจำกัด เฉพาะหมวดวิชาหรือผู้จัดซื้อ

๒.๓ อุปกรณ์ที่มีอยู่ไม่สอดคล้องกับ เนื้อหาวิชา

๒.๔ โรงเรียนขาดผู้มีความรู้โดยตรง เป็นผู้คอยให้บริการ

๓. ครู-อาจารย์ส่วนใหญ่ร้อยละ ๙๒.๑๔ - ๑๐๐.๐๐ เห็นด้วยกับการจัดบริการให้ครู-  
อาจารย์ และความคิดเห็นโดยเฉลี่ย ๑.๘๘ - ๒.๐๐ เห็นด้วยกับการจัดการบริการให้นักเรียน  
เพื่อเพิ่มประสิทธิภาพการ เรียนให้ดีขึ้น

๔. โรงเรียนมีโสตทัศนูปกรณ์อยู่ในสภาพดีหลายชนิด แต่มีจำนวนน้อย

๕. ครู-อาจารย์ ร้อยละ ๙๒.๘๖ มีความเห็นว่า การจัดตั้งศูนย์เทคโนโลยีทาง  
การศึกษาควรจัดทำอย่างรีบด่วน และควรให้บริการทั้งครู-อาจารย์ และนักเรียนได้อย่างเต็มที่

ข้อเสนอแนะ

๑. ควรดำเนินงานจัดตั้งศูนย์ เทคโนโลยีทางการศึกษา สำหรับโรงเรียน เบญจมาช-  
รังสฤษฎ์ ตามโครงการที่ได้เสนอไว้ในวิทยานิพนธ์นี้
๒. ควรสำรวจสภาพโสตทัศนูปกรณ์ที่มีอยู่ เพื่อประโยชน์ในการดูแลรักษา และนำมา  
ใช้ประโยชน์ให้มากที่สุด
๓. ควรจัดหาโสตทัศนวัสดุและอุปกรณ์การสอนให้พอ เพียงและสอดคล้องกับเนื้อหาวิชา  
ตามความต้องการของครูอาจารย์ผู้สอน
๔. ควรจะได้ศึกษาและวิจัยสภาพการดำเนินงานของศูนย์ เทคโนโลยีทางการศึกษาใน  
โรงเรียน เกี่ยวกับความเหมาะสมของรูปแบบ ศูนย์ บทบาทและหน้าที่ต่าง ๆ ของศูนย์ ตลอดจน  
การจัดหาบุคลากรที่เหมาะสมและสามารถดำเนินงานของศูนย์ได้อย่างมีประสิทธิภาพ
๕. ควรจะได้ขยายขอบข่ายงานของศูนย์ เทคโนโลยีทางการศึกษาของโรงเรียน  
เมื่อได้จัดตั้ง เป็นศูนย์แล้ว ให้สามารถให้บริการแก่บุคคลภายนอกและหน่วยราชการอื่นให้ได้มากกว่านี้

ศูนย์วิทยทรัพยากร  
จุฬาลงกรณ์มหาวิทยาลัย

โครงการจัดตั้งศูนย์ เทคโนโลยีทางการศึกษา  
สำหรับโรงเรียน เบญจมาราชรังษฤษฎี



หลักการและเหตุผล

ในปัจจุบันนี้งานด้านเทคโนโลยีทางการศึกษาได้เจริญก้าวหน้าไปมากและเป็นที่ยอมรับกันโดยทั่วไปว่า เทคโนโลยีทางการศึกษามีความสำคัญต่อการศึกษาทุกระดับ เพราะงานด้านเทคโนโลยีทางการศึกษาและนวัตกรรมทางการศึกษา เมื่อนำมาเป็นส่วนหนึ่งของการเรียนการสอนแล้ว จะทำให้การเรียนการสอนมีประสิทธิภาพยิ่งขึ้น

จากการวิจัยพบว่า โรงเรียนเบญจมาราชรังษฤษฎียังมีปัญหาหลายประการคือ การขาดแคลนวัสดุอุปกรณ์ ความไม่สะดวกในการใช้บริการ ขาดงบประมาณสนับสนุน บุคลากรไม่เพียงพอในการใช้บริการ โสตทัศนูปกรณ์ต่าง ๆ ขาดเสียหายน ยังไม่ได้ซ่อมแซมให้อยู่ในสภาพดี และอยู่กระจัดกระจายอย่างไม่เป็นระเบียบ ทำให้ไม่สามารถบริการด้านโสตทัศนูปกรณ์แก่ครูอาจารย์ของโรงเรียนอย่างได้ผล เพื่อเป็นการแก้ปัญหาดังกล่าวแล้ว จึงจำเป็นต้องมีโครงการจัดตั้งศูนย์เทคโนโลยีทางการศึกษาขึ้น ในโรงเรียนเบญจมาราชรังษฤษฎี

ลักษณะของโครงการ

โครงการจัดตั้งศูนย์ เทคโนโลยีทางการศึกษา เป็นโครงการที่จะจัดรวมโสตทัศนูปกรณ์ให้มาอยู่รวมกันอย่างมีระเบียบ สามารถให้บริการแก่ครู-อาจารย์ของโรงเรียนได้อย่างดี โดยความร่วมมือประสานงานของผู้ช่วยผู้อำนวยการฝ่ายวิชาการ หัวหน้าหมวดวิชา และหัวหน้าแผนกโสตทัศนศึกษา

ผู้รับผิดชอบโครงการ

๑. ผู้อำนวยการโรงเรียน เบญจมาราชรังษฤษฎี
๒. ผู้ช่วยผู้อำนวยการฝ่ายวิชาการ
๓. หัวหน้าแผนกโสตทัศนศึกษา

### วัตถุประสงค์

๑. เพื่อเป็นศูนย์กลางรวบรวมวัสดุทัศนูปกรณ์ของโรงเรียนในการดูแลรักษาและซ่อมบำรุงให้อยู่ในสภาพดี
๒. เพื่อเป็นศูนย์กลางการฝึกอบรมด้าน เทคโนโลยีทางการศึกษาและให้คำแนะนำในการใช้สื่อการสอนให้เหมาะสม และสอดคล้องกับ เนื้อหาวิชาแก่ ครู-อาจารย์, นักเรียน และ บุคคลภายนอก
๓. เพื่อเป็นศูนย์กลางในการผลิตและจัดหาสื่อการสอนให้แก่โรงเรียน
๔. เพื่อเป็นศูนย์กลางในการค้นคว้าวิจัย และการทดลอง ด้านนวัตกรรมและเทคโนโลยีทางการศึกษาของโรงเรียน ตลอดจนโรงเรียนในกลุ่มมัธยม

### เป้าหมายและแผนดำเนินงานของโครงการ

เป้าหมายของโครงการในการดำเนินงานให้บรรลุวัตถุประสงค์ มีดังนี้คือ

๑. ระยะเวลาโครงการนี้กำหนดไว้ ๓ ปี
๒. จัดหาบุคลากรผู้ดำเนินงานของศูนย์
๓. ผู้ใช้บริการคือ ครู-อาจารย์ นักเรียนของโรงเรียน ตลอดจนโรงเรียนในกลุ่มมัธยม

การดำเนินงานของศูนย์ เริ่มตั้งแต่ปีการศึกษา ๒๕๒๓

### ปีที่ ๑ ปีการศึกษา ๒๕๒๓

๑. สสำรวจสภาพและจำนวนของวัสดุทัศนูปกรณ์ของโรงเรียนทั้งหมด เพื่อแบ่งประเภท จัดทำบัญชีพัสดุครุภัณฑ์วัสดุทัศนูปกรณ์และซ่อมบำรุงให้อยู่ในสภาพดี
๒. พิจารณาจัดหาบุคลากรและกำหนดหน้าที่สำหรับบุคลากรที่จะมาดำเนินงานในศูนย์เทคโนโลยีทางการศึกษา
๓. ร่างแผนจัดระบบการบริหารงานของศูนย์อย่างละเอียด เพื่อให้การดำเนินงานของศูนย์ เป็นไปอย่างมีประสิทธิภาพ

๔. จัดหาวัสดุที่สูญปรณที่จำเป็นเพิ่มขึ้นเพื่อขยายงานบริการให้เพียงพอ
๕. สํารวจความต้องการของอาจารย์ด้านวัสดุที่สูญปรณเพื่อจัดหามาบริการ

ปีที่ ๒ ปีการศึกษา ๒๕๒๔

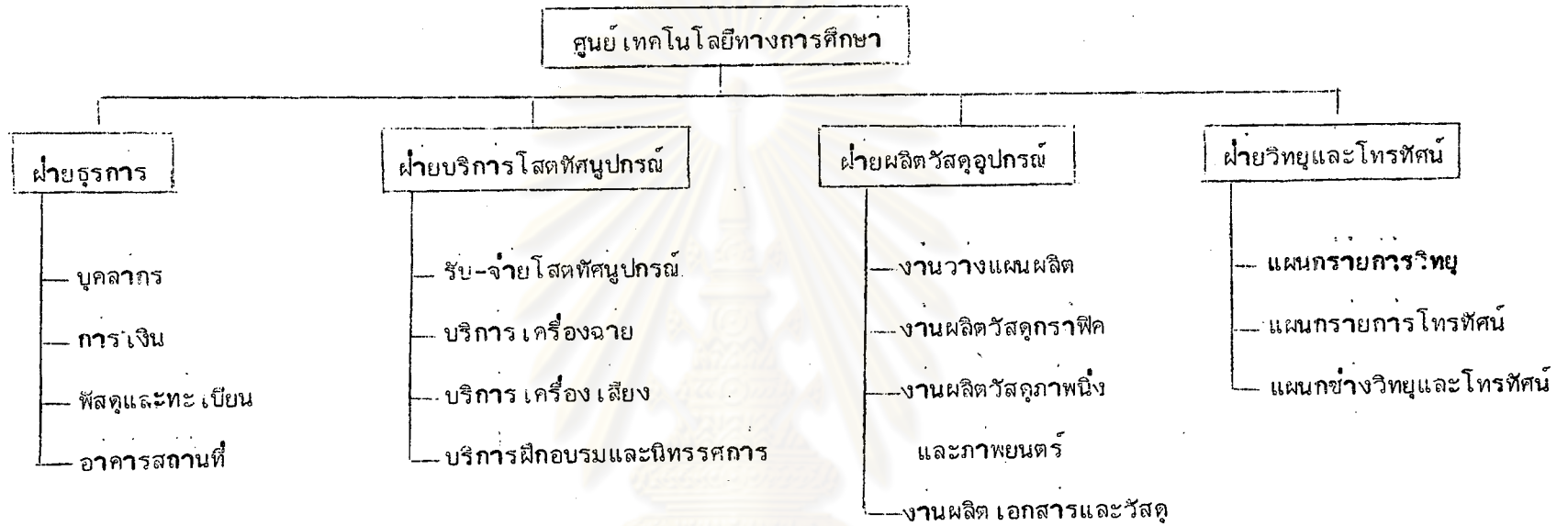
๑. เริ่มดำเนินงานโครงการศูนย์ เทคโนโลยีทางการศึกษาอย่างเต็มรูป
๒. สํารวจและออกแบบอาคารสถานที่ ห้องปฏิบัติการต่าง ๆ โดยร่วมมือกับสถาปนิกและผู้เชี่ยวชาญด้านเทคโนโลยีโดยเฉพาะ
๓. เริ่มก่อสร้างอาคารหรือห้องศูนย์ เทคโนโลยีทางการศึกษา

ปีที่ ๓ ปีการศึกษา ๒๕๒๔

๑. ตกแต่งและติดตั้งสถานที่บริการและห้องปฏิบัติการต่าง ๆ และจัดหาเครื่องมือวัสดุอุปกรณ์มาไว้ให้พร้อม
๒. บรรจุเจ้าหน้าที่ตามแผนงานที่วางไว้ และควบคุมดำเนินงานด้านบริการ และบริการให้เป็นไปตามเป้าหมายที่วางไว้
๓. เมื่องานของศูนย์ดำเนินไปเต็มรูปแล้ว จัดการวิจัยและประเมินผลงานของศูนย์เพื่อการแก้ไขปรับปรุงต่อไป

ศูนย์วิทยทรัพยากร  
จุฬาลงกรณ์มหาวิทยาลัย

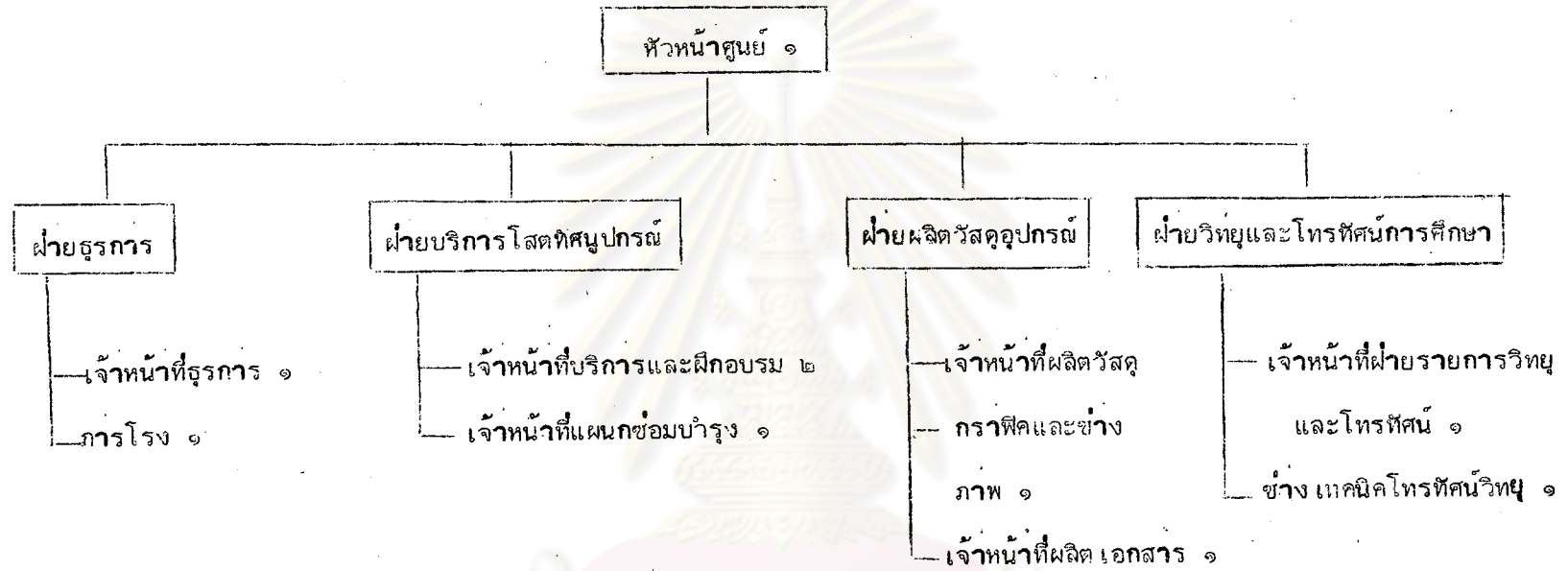
แผนภูมิการแบ่งหน่วยงานของศูนย์ เทคโนโลยีทางการศึกษา



ศูนย์วิทยุทรัพยากร  
จุฬาลงกรณ์มหาวิทยาลัย



แผนภูมิแสดงขีดความสามารถของศูนย์เทคโนโลยีทางการศึกษา



ศูนย์วิทยุทรัพยากร  
จุฬาลงกรณ์มหาวิทยาลัย

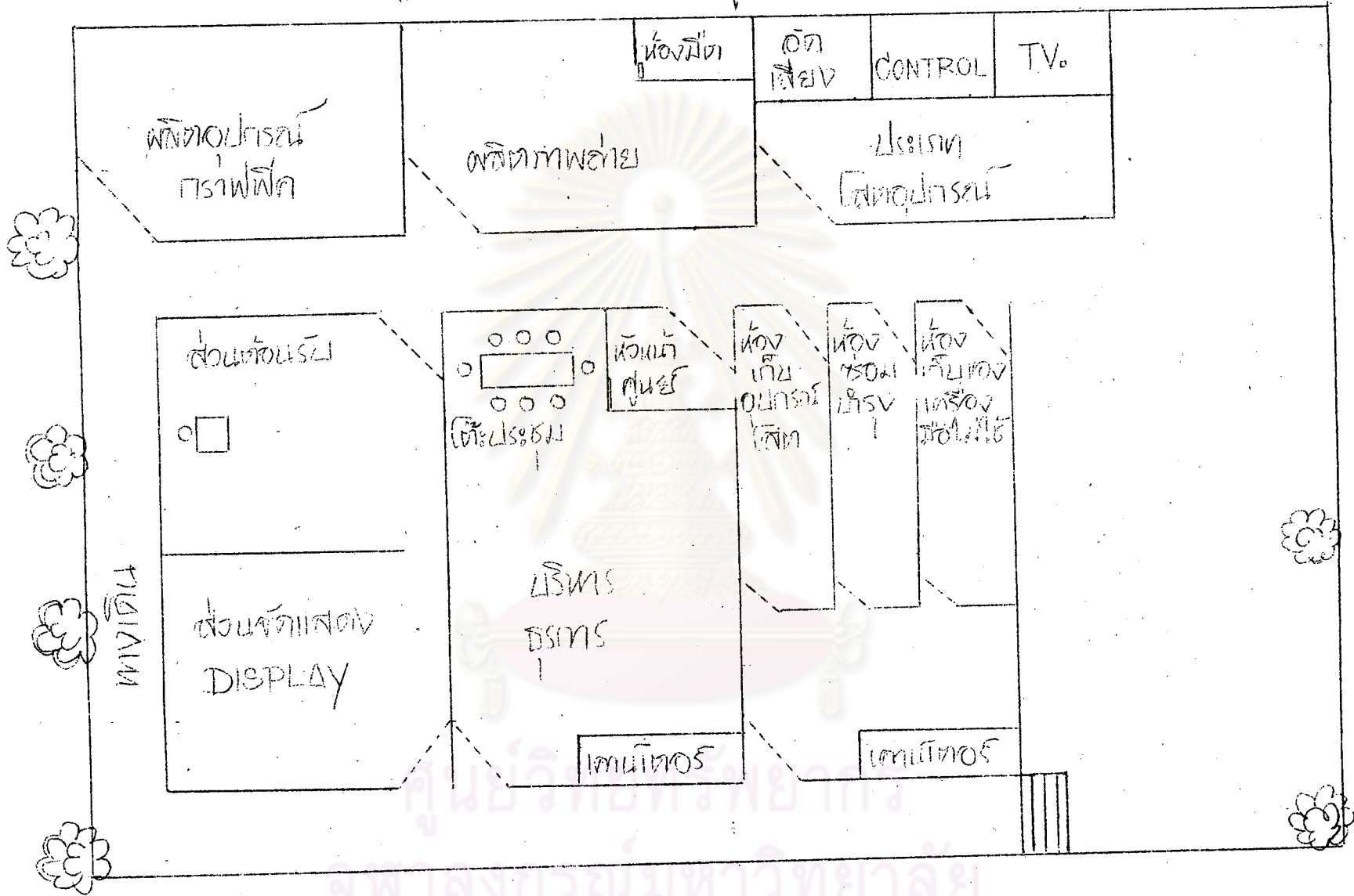


ทรัพยากรที่ต้องการ

	จำนวนที่เพิ่มขึ้นแต่ละปี			
	๒๕๖๓	๒๕๖๔	๒๕๖๕	รวม
๑. หัวหน้าศูนย์	๑	-	-	๑
๒. เจ้าหน้าที่ธุรการ	๑	-	-	๑
๓. เจ้าหน้าที่ฝึกอบรมและบริการ	๑	๑	๑	๓
๔. เจ้าหน้าที่ผลิตวัสดุกราฟิกและช่างภาพ	๑	-	-	๑
๕. เจ้าหน้าที่ผลิต เอกสาร	-	๑	-	๑
๖. เจ้าหน้าที่ฝ่ายวิทยุและโทรทัศน์	-	-	๑	๑
๗. ช่างเทคนิคฝ่ายวิทยุและโทรทัศน์	-	-	๑	๑
๘. ภารโรง	๑	-	-	๑
รวม	๕	๒	๓	๑๐

ศูนย์วิทยุทรัพยากร  
จุฬาลงกรณ์มหาวิทยาลัย

แผนผังเครื่องเล่นวีซีดี



ศูนย์วิทยุสื่อสาร  
จุฬาลงกรณ์มหาวิทยาลัย

งบประมาณ

ในการดำเนินงานของศูนย์จะสำเร็จตาม เป้าหมายได้นั้น ศูนย์จะต้องมีงบประมาณสำหรับ  
ค่าใช้จ่ายดังนี้

งบประมาณ (หน่วย : พันบาท)	๒๕๒๓	๒๕๒๔	๒๕๒๕
เงินเดือนและค่าจ้าง	๘๔.๕	๑๓๔.๕	๒๒๐.๕
ค่าใช้จ่าย	๖.๐	๘.๐	๑๐.๐
ค่าวัสดุ คุรุภัณฑ์สำนักงาน	๓๐.๐	๓๒.๐	๓๔.๐
ค่าเครื่องมือโสตทัศนศึกษา	๔๐.๐	๖๐.๐	๑๑๐.๐
ค่าสิ่งก่อสร้าง	-	๒,๕๐๐.๐	-
รวม	๑๖๐.๕	๒,๘๓๔.๕	๓๗๔.๕

## ผลที่คาดว่าจะได้รับ

- โรงเรียนจะได้ศูนย์เทคโนโลยีทางการศึกษาที่มีประสิทธิภาพในด้านการบริการสื่อ  
การสอน
- ทำให้การเรียนการสอนในโรงเรียน เบญจมราชรังสฤษฎ์มีประสิทธิภาพดียิ่งขึ้น

ศูนย์วิทยทรัพยากร  
จุฬาลงกรณ์มหาวิทยาลัย