

ประวัติการก่อตั้ง นโยบายและการบริหารงาน  
ของ สถาบันวิจัยวิทยาศาสตร์ประยุกต์แห่งประเทศไทย

"รัฐบาลได้จัดตั้งสถาบันวิจัยวิทยาศาสตร์ประยุกต์แห่งประเทศไทยขึ้น เพื่อนำเอาผลงานวิทยาศาสตร์มาใช้ในการแก้ปัญหาค้นคว้าพัฒนาประเทศ ในการดำเนินงานเกี่ยวกับกิจกรรมด้านต่าง ๆ ของประเทศ ซึ่งรวมทั้งด้านอุตสาหกรรม เกษตรกรรม และสาธารณสุข นั้น สถาบันวิจัยฯ จะให้บริการความรู้ทางวิทยาศาสตร์อันเกิดจากการทดลองภายในประเทศ เพื่อขจัดอุปสรรคต่าง ๆ ซึ่งกีดขวางการปรับปรุงเศรษฐกิจของประเทศ

.....  
.....

สถาบันวิจัยฯ จะร่วมปฏิบัติงานอย่างใกล้ชิดกับมหาวิทยาลัย และหน่วยงานอื่น ๆ ของรัฐบาล และจะช่วยจัดให้มีการวิจัย และโครงการวิจัยร่วมกัน เพื่อส่งเสริมงานวิทยาศาสตร์ที่กำลังดำเนินอยู่แล้วในสถาบันดังกล่าว นอกจากนี้ สถาบันวิจัยฯ ยังจะให้ความช่วยเหลือแก่เจ้าหน้าที่ของมหาวิทยาลัย เพื่อทำการวิจัย และร่วมมือในการฝึกอบรมบัณฑิตของมหาวิทยาลัยอีกด้วย"

ถ้อยแถลงที่กล่าวมาข้างต้นนี้ เป็นของ ๗๗๗ จอมพลถนอม กิตติขจร นายกรัฐมนตรี ที่ได้ให้ไว้ เนื่องในโอกาสการทำพิธี เปิดศูนย์บริการ เอกสารการวิจัยแห่งประเทศไทย ซึ่งเป็นหน่วยงานสำคัญแห่งแรก ทางด้านบริการ วิทยาศาสตร์ส่วนกลางอีกหลายแขนงของ สวป. เมื่อวันที่ ๒ ธันวาคม ๒๕๐๗

นี่คือจุดเริ่มต้นของ สวป. ศูนย์วิจัย และค้นคว้าทางเทคโนโลยีอีกแห่งหนึ่งของรัฐบาล ซึ่งทำหน้าที่ผลิตผลงานวิจัยทางด้านวิทยาศาสตร์ประยุกต์ป้อนให้กับกิจกรรมการพัฒนา เศรษฐกิจ และสังคมแห่งชาติ

---

<sup>๑</sup>๗๗๗ จอมพลถนอม กิตติขจร, "ถ้อยแถลง เนื่องในโอกาสการทำพิธี เปิดที่ศูนย์บริการ เอกสารการวิจัยแห่งประเทศไทย", วันที่ ๒ ธันวาคม ๒๕๐๗.

## ๒.๑ คำจำกัดความของการวิจัยประยุกต์

ก่อนที่จะทราบถึงประวัติกความเป็นมาของ ศา.ป. ใคร่ขออธิบายความหมายของคำว่า "การวิจัยประยุกต์" เสียก่อน ทั้งนี้เพื่อชักชวนความเข้าใจเกี่ยวกับวัตถุประสงค์ และการดำเนินงานของสถาบันแห่งนี้เสียแต่เนิ่น ๆ

โดยปรกติ "การวิจัย" ( Research ) หมายถึง กระบวนการ วิธีการ วิธีการสอบสวน สืบหา ศึกษา และ/หรือ สำนวจตรวจตราอย่างมีระบบและด้วยความระมัดระวัง เพื่อหาข้อเท็จจริง หลักการและข้อคิดแห่งความรู้ในปัญหาใดปัญหาหนึ่ง หรือเรื่องราวอย่างใดอย่างหนึ่ง<sup>๒</sup> นักวิชาการบางคนก็ว่า การวิจัย หมายถึง การค้นคว้าอย่างมีระเบียบ และความมุ่งหมายอย่างแน่นอน เพื่อให้ได้มาซึ่งความจริง หรือหลักการบางอย่าง<sup>๓</sup> ด้วยเหตุนี้ลักษณะของการวิจัยจึงต้องประกอบด้วย -

- ก. มีการค้นคว้าหาความจริง และต้องวางรากฐานอยู่บนข้อเท็จจริง
- ข. ต้องเป็นการกระทำอย่างมีความมุ่งหมาย การที่ค้นพบความจริงโดยบังเอิญ หาใช่เป็นการวิจัยไม่ และ
- ค. วิธีดำเนินการต้องทำไปอย่างมีระเบียบ และเป็นเหตุ เป็นผลสืบเนื่องกันไปตามลำดับ หรือต้องทำโดย มี Systematic Method<sup>๔</sup>

โดยนัยนี้ การวิจัยต้องเริ่มค้นคว้าปัญหา มีการรวบรวมข้อมูล หรือข้อเท็จจริงให้สอดคล้องกับวัตถุประสงค์ของเรื่องที่ต้องการทราบ แล้ววิเคราะห์ข้อมูลต่าง ๆ อย่างถี่ถ้วน จนได้คำตอบ หรือข้อสรุปตามหลักฐานที่เป็นจริงนั้น<sup>๕</sup>

<sup>๒</sup> Donald Slesinger & Mary Stephenson, "Research", Encyclopaedia of Social Sciences, 14th ed., (New York: The Macmillan Company, 1964), p. ๓๓๐. See also Webster's New World Dictionary of the American Language, College Edition, (The World Publishing Co., ๑๙๕๗), p. ๑๒๓๗

<sup>๓</sup>ดร. ชินวุฒ สุนทรสีมะ, "ความหมายของการวิจัย", หลักและวิธีทำวิทยานิพนธ์ รายงานประจำภาค และ เอกสารการวิจัย, (นครหลวงกรุงเทพมหานครบุรี : บริษัทโรงพิมพ์ไทยวัฒนาพานิช จำกัด พ.ศ. ๒๕๑๕), หน้า ๓

<sup>๔</sup> Ibid.

<sup>๕</sup>สวัสดิ์ สุกนธรังษี, "การวิจัยคืออะไร" "รัฐสภาสาร" ปีที่ ๑๕ ฉบับที่ ๖ (พฤษภาคม ๒๕๑๐) หน้า ๔๒-๔๓

"การวิจัยประยุกต์" ( Applied Research ) จัดอยู่ในประเภทของการวิจัยแขนงใหญ่ ๆ อีก  
รูปหนึ่ง นอกเหนือไปจากการวิจัยขั้นมูลฐาน ( Basic Research ) เป็นการวิจัยที่มุ่งจะใช้วิทยาการให้  
มีประโยชน์ในทางปฏิบัติ กล่าวคือ ผู้ทำการวิจัยมีความปรารถนาจะนำเอาผลที่ได้จากการค้นคว้าไปสร้าง  
สรรคสิ่งที่มีประโยชน์ต่อสังคมมนุษย์ชาตินั้นเอง

อย่างไรก็ตาม การวิจัยขั้นมูลฐานบางอย่างก็อาจจะมีจุดมุ่งหมายเพื่อนำเอาผลจากการศึกษาที่ได้  
ไปใช้ปฏิบัติเช่นเดียวกัน ด้วยเหตุนี้ วิธีแบ่งการวิจัยออกเป็น ๒ ประเภทตามหลักดังกล่าวจึงยังไม่ค่อยชัดเจน  
และเด็ดขาดเท่าใดนัก

ความหมายของ "การวิจัยประยุกต์" ถ้าอยู่ในสาขาวิทยาศาสตร์ที่ขนานนามว่า "การวิจัยวิทยาศาสตร์  
ประยุกต์" ( Applied Scientific Research ) แล้ว ก็จะหมายถึงการค้นคว้า ทดลอง ศึกษา และ  
เสาะแสวงหาวิทยาการทางด้านวิทยาศาสตร์ และ เทคโนโลยีอันทันสมัยมาใช้ในทางปฏิบัติ เพื่อให้บังเกิดผล  
ประโยชน์ต่อกิจการค้าต่าง ๆ ตั้งแต่การเกษตร การชลประทาน งานอุตสาหกรรม การแพทย์และสาธารณสุข  
การประมง การป่าไม้ ตลอดจนไปถึงระบบนิเวศวิทยา และสภาวะแวดล้อมในสังคมมนุษย์ปัจจุบัน

## ๒.๒ ประวัติการก่อตั้งนิสิตสถาบันวิจัยวิทยาศาสตร์ประยุกต์แห่งประเทศไทย

เมื่อประมาณ พ.ศ. ๒๕๐๓ สำนักงานความช่วยเหลือทางวิชาการของสหประชาชาติได้แต่งตั้งให้  
นายแฟรงค์ จี. นิคคอล์ส ( Frank G. Nicholls ) เลขาธิการการวิจัยแห่งองค์การวิจัยวิทยาศาสตร์ และ  
อุตสาหกรรมของเครือจักรภพออสเตรเลีย เข้ามาเป็นที่ปรึกษาให้รัฐบาลไทย ตามแผนการขยายงานของสห  
ประชาชาติ เกี่ยวกับความช่วยเหลือทางวิชาการ ตลอดระยะเวลา ๑ ปีเต็ม เขาได้ทำการสำรวจ และเก็บ  
ข้อมูลเกี่ยวกับงานวิจัยทางด้านวิทยาศาสตร์ในประเทศไทย จนในที่สุดก็ได้ทำรายงานโครงการวิจัยทางวิทยา  
ศาสตร์<sup>๑</sup> เสนอต่อรัฐบาลไทย เมื่อเดือนมิถุนายน ๒๕๐๔

<sup>๑</sup> สมศักดิ์ วิราพร, "กำเนิด และนโยบายของสภาวิจัยแห่งชาติ" การบริหารงานการวิจัยของสภา  
วิจัยแห่งชาติ, วิทยานิพนธ์ปริชการรัฐประศาสนศาสตร์มหาบัณฑิต สถาบันบัณฑิตพัฒนบริหารศาสตร์ (พ.ศ. ๒๕๑๓)  
หน้า ๕

<sup>๒</sup> แฟรงค์ จี. นิคคอล์ส, โครงการพัฒนาการวิจัยทางวิทยาศาสตร์ในประเทศไทย, รายงานฉบับแปล  
หมายเลข TAO/THA, มิถุนายน ๒๕๐๔, หน้า ๑๓๖

ในรายงานฉบับดังกล่าว ได้สังเกตเห็นความเป็นมาของปัญหาทางวิทยาศาสตร์ต่าง ๆ ที่ได้มาจากการสำรวจความโครงการภายในประเทศไทย รายงานนี้ประกอบด้วยปัญหาพิเศษอันจำเป็นแก่การวิจัยทางวิทยาศาสตร์ การจัดสอนวิทยาศาสตร์ในมหาวิทยาลัย กิจกรรมในหน้าที่ของกรมวิทยาศาสตร์ วิทยาศาสตร์การแพทย์ และการเกษตร ตลอดจนการอุตสาหกรรม คำแนะนำต่าง ๆ เกี่ยวกับจัดระบบการวิจัยทางวิทยาศาสตร์ตามข้อเสนอ และประเด็นที่เกี่ยวข้อง รวมทั้งงานขั้นสุดท้าย คือการวางโครงการ ๕ ปี เพื่อกิจการวิทยาศาสตร์ตามกำลังเงิน และกำลังคน ตามโครงการดังกล่าว นายนิคส์เสนอแนะให้รัฐบาลไทยจัดตั้งองค์การพิเศษขึ้นให้มีบทบาทช่วยสนับสนุนการวิจัยวิทยาศาสตร์ประยุกต์ต่าง ๆ ในประเทศไทย<sup>๕</sup>

ข้อเสนอแนะให้จัดตั้งสถาบันวิจัยประยุกต์ดังกล่าวนี้ นายนิคส์ได้ปรับปรุงแก้ไขอีกหลายครั้ง ในระหว่างที่เขาได้เข้ามาปฏิบัติงานให้กับประเทศไทย โดยได้รับความร่วมมือ และความสนับสนุนอย่างจริงจังจากนักวิทยาศาสตร์ และข้าราชการไทยหลายท่าน อาทิ เช่น ดร. ประสิทธิ์ เชี่ยวสกุล (ขณะนั้นดำรงตำแหน่งรองเลขาธิการสภาวิจัยแห่งชาติ) พลเอก เขตร เขมะโยธิน (เลขาธิการสภาวิจัยแห่งชาติ) พลโทพระยา ศัลยวิชานันเทศ (นายกสมาคมวิทยาศาสตร์แห่งประเทศไทย) และ ดร. สิริพงษ์ บุญหลง (เลขาธิการคณะกรรมการอาหาร และเกษตรแห่งชาติ) เป็นต้น

เมื่อมีการเสนอแผนการจัดตั้ง สวป. เข้าสู่ที่ประชุมคณะรัฐมนตรีแล้ว คณะรัฐมนตรีได้มีมติให้ร่างพระราชบัญญัติจัดตั้งสถาบันวิจัยฯ ขึ้นเมื่อต้นปี พ.ศ. ๒๕๐๕ ต่อมาวันที่ ๒๐ พฤษภาคม ๒๕๐๖ สภาวิจัยรัฐธรรมนูญในฐานะรัฐสภาทำหน้าที่นิติบัญญัติได้รับรอง และให้ประกาศใช้พระราชบัญญัติสถาบันวิจัยวิทยาศาสตร์ประยุกต์แห่งประเทศไทย พ.ศ. ๒๕๐๖<sup>๖</sup> โดยเรียกชื่อเป็นภาษาอังกฤษว่า The Applied Scientific Research Corporation of Thailand (ASRCT) ด้วยเหตุผลที่ว่า

"การวิจัยทางวิทยาศาสตร์ประยุกต์ เป็นสิ่งจำเป็นต่อการพัฒนาการทางเศรษฐกิจของประเทศ การวิจัยทางค้านี้ได้ดำเนินกันอยู่บ้างโดยกระจัดกระจายไปตามห้องปฏิบัติการในกรมต่าง ๆ โดยมีได้รับการสนับสนุนอย่างเพียงพอ การพัฒนาการเศรษฐกิจของประเทศในทางเกษตรกรรม และอุตสาหกรรม เพื่อนำทรัพยากรต่าง ๆ ของประเทศมาใช้ให้เป็นประโยชน์อย่างเต็มที่นั้น จำเป็นจะต้องมีการวิจัยทางวิทยาศาสตร์

<sup>๕</sup>Ibid., P.P. ๓๕

<sup>๖</sup>ราชกิจจานุเบกษา, ฉบับพิเศษ เล่ม ๘๐, ตอนที่ ๕๖ (วันที่ ๒๕ พฤษภาคม ๒๕๐๖), หน้า ๑-๑๓

ศาสตร์ประยุกต์อย่าง เป็นฝึกแผ่นดินโดยอิสระควบคู่กันไป ค่ายตามแบบอย่างของประเทศที่เจริญรุ่งเรืองเรื่องทั้งหลาย จึงจะก่อให้เกิดผลสัมฤทธิ์ของทางราชการ เพื่อให้ปฏิบัติงานวิจัยทางวิทยาศาสตร์ประยุกต์รวมกลุ่มอยู่ในที่ แห่งเดียวกัน ให้มีประสิทธิภาพยิ่งขึ้น และสอดคล้องกับนโยบายของรัฐบาล จึงเห็นสมควรตราพระราชบัญญัติ จัดตั้งสถาบันวิจัยวิทยาศาสตร์ประยุกต์แห่งประเทศไทยขึ้น"<sup>๑๐</sup>

คณะรัฐมนตรีได้พิจารณาแต่งตั้งคณะกรรมการเตรียมงานเพื่อเริ่มกิจกรรมขั้นต้นของ สวป. เมื่อเดือน ธันวาคม ๒๕๐๖ ครั้นถึงเดือนพฤษภาคม ๒๕๐๗ ก็ได้จัดสรรเงินทุนมอบผ่านทางสภาวิจัยแห่งชาติ ให้แก่ สวป. สำหรับเริ่มต้นดำเนินกิจการ และในเดือนตุลาคม ๒๕๐๗ คณะรัฐมนตรีได้แต่งตั้งคณะกรรมการสถาบันวิจัยวิทยาศาสตร์ประยุกต์แห่งประเทศไทย<sup>๑๑</sup> ขึ้น ๖ นาย เพื่อวางนโยบายบริหารงาน และควบคุมดูแลกิจการทั่วไปของ สถาบันวิจัยฯ (จะได้อีกคำไว้โดยละเอียดในตอนต่อไป) คณะกรรมการฯ (กวป.) ชุดแรกนี้ประกอบด้วย -

- (๑) พลโท พระยาศิววิธานนิเทศ  
ผู้ว่าการ ประธานกรรมการ  
(สมุหพระรชมณฑลเสียม)  
ประธานคณะกรรมการบริหารของสภาวิจัยแห่งชาติ
- (๒) นาย แฟรงค์ จี. นิกัลส์  
ผู้ว่าการพิเศษ กรรมการ  
(หัวหน้าที่ปรึกษาการวิจัยประยุกต์ของสหประชาชาติ)
- (๓) ดร. ประทีปฐ์ เขียวสกุล  
ผู้อำนวยการ (เคมี) กรรมการ  
(รอง เลขาธิการสภาวิจัยแห่งชาติ)
- (๔) ดร. สิริพงศ์ บุณย-ทอง  
ผู้อำนวยการ (พฤกษศาสตร์วิทยา) กรรมการ  
(เลขาธิการคณะกรรมการอาหาร และเภสัชแห่งชาติ)



<sup>๑๐</sup> Ibid., หน้า ๑๓

<sup>๑๑</sup> "ประวัติการจัดตั้ง และกิจกรรมของสถาบันวิจัยวิทยาศาสตร์ประยุกต์แห่งประเทศไทย,

op. cit., หน้า ๑๕

(๕) ม.ร.ว. จักรทอง ทองใหญ่  
ผู้แนะนำชำนานาฏการ (กวีวิทยา)  
(ปลัดกระทรวงเกษตร)

กรรมการ

004272

(๖) พลเอก เนตร เขมะโยธิน  
ผู้แนะนำชำนานาฏการ (บริหาร)  
(ปลัดสำนักนายกรัฐมนตรี เลขาธิการวิจัยแห่งชาติ)

กรรมการ

สำหรับที่ตั้งของสถาบันวิจัยวิทยาศาสตร์ประยุกต์แห่งประเทศไทยนั้น ในขั้นแรก รัฐบาลมีโครงการจะให้ตั้งอยู่ในบริเวณซึ่งเป็นสำนักงานใหญ่ขององค์การสนธิสัญญาป้องกันร่วมกันแห่งเอเชียอาคเนย์ ถนนศรีอยุธยาในปัจจุบัน แต่ขณะนั้นปรากฏว่าสภาวิจัยแห่งชาติได้ดำเนินการสร้างตึกศูนย์บริการเอกสารการวิจัยแห่งประเทศไทยสำเร็จลุล่วงตามโครงการ (ในปี พ.ศ. ๒๕๐๓) พอดี โดยสถานที่ตั้งดังกล่าวอยู่ภายในบริเวณสภาวิจัยแห่งชาติ ซึ่งมีเนื้อที่ ๒๐ ไร่ ระหว่างมหาวิทยาลัยเกษตรศาสตร์ และกรมป่าไม้ อาคารบริเวณดังกล่าว มีส่วนที่หลายประการ กล่าวคือ ที่ดินมีเนื้อที่กว้างขวางพอที่จะใช้สร้างได้ทั้งอาคารศูนย์บริการเอกสารการวิจัย และอาคารสถานวิจัยอื่น ๆ รวมทั้งโรงงาน และบริการต่าง ๆ ด้วย นอกจากนั้น พื้นที่แถบนี้ยังเป็นที่ตั้งของมหาวิทยาลัยเกษตรศาสตร์ กรมป่าไม้ และสำนักงานพลังงานปรมาณูเพื่อสันติ ดังนั้นในอนาคตกาลอันใกล้ พื้นที่ส่วนนี้จะเป็นศูนย์รวมของสถาบัน และหน่วยงานด้านวิจัยประยุกต์ และเทคโนโลยี ที่ใหญ่โตอีกแห่งหนึ่งของเอเชียอาคเนย์ โดยหน่วยงานเหล่านี้จะใคร่ร่วมมือ คิดคอบประสานงานกัน ด้วยความสะดวกและรวดเร็วยิ่งขึ้น<sup>๑๒</sup> ขณะเดียวกัน สภาวิจัยแห่งชาติก็มีนโยบายที่จะโอนงานของศูนย์บริการเอกสารการวิจัยแห่งประเทศไทย มาให้อยู่ในความรับผิดชอบของสถาบันวิจัยฯ ด้วย<sup>๑๓</sup> คณะกรรมการบริหารจึงตกลงให้สถาบันวิจัยฯ ตั้งอยู่ ณ อาคารศูนย์บริการเอกสารการวิจัยแห่งประเทศไทย บางเขน เดือนมิถุนายน พ.ศ. ๒๕๐๓ เมื่อการเตรียมงาน และการจัดหาอาคารสถานที่ตั้งได้เสร็จเรียบร้อยแล้ว ๗พณฯ จอมพลถนอม กิตติขจร นายกรัฐมนตรี ก็ได้มาทำพิธีเปิดสถาบันวิจัยฯ และศูนย์บริการเอกสารการวิจัยแห่งประเทศไทย พร้อมกัน เมื่อวันที่ ๒ ธันวาคม ๒๕๐๓

<sup>๑๒</sup> สภาวิจัยแห่งชาติร่วมกับสถาบันวิจัยวิทยาศาสตร์ประยุกต์แห่งประเทศไทย, ศูนย์บริการเอกสารการวิจัยแห่งประเทศไทย", ประวัติการวางผัง การจัดตั้ง หน้าที่ และบริการของศูนย์ฯ เอกสารประกอบพิธีเปิดศูนย์, ๒ ธันวาคม ๒๕๐๓, (พระนคร : โรงพิมพ์สำนักทำเนียบนายกรัฐมนตรี, ๒๕๐๓) หน้า ๖

<sup>๑๓</sup> Ibid., หน้า ๑๑

ในปีแรกที่เริ่มก่อตั้งสถาบันวิจัยฯ มีหน่วยงานวิจัย และบริการต่าง ๆ อยู่ภายใต้การบังคับบัญชา

คือ -

ก. สถานวิจัยทาง ประถมค้วย

(๑) สถานวิจัยประยุกต์วิทยา (เทคโนโลยี)

(๒) สถานวิจัยเกษตร

(๓) สถานวิจัยโภชนาการ และวิทยาศาสตร์ทางอาหาร

ข. บริการส่วนกลางทางวิทยาศาสตร์

(๑) ศูนย์บริการเอกสารการวิจัยแห่งประเทศไทย

(๒) ศูนย์รวบรวมวัสดุอุเทศแห่งประเทศไทย

(๓) ศูนย์ซ่อม และเทียบความเที่ยงตรงอุปกรณ์

(๔) หอปฏิบัติกรมมาตรฐานอุเทศแห่งชาติ

(๕) ศูนย์ข้อกำหนดเกณฑ์คุณภาพแห่งประเทศไทย



ปัจจุบัน (พ.ศ. ๒๕๑๖) สถาบันวิจัยวิทยาศาสตร์ประยุกต์แห่งประเทศไทย เปิดดำเนินงานมาได้ ๔ ปีเศษแล้ว ได้ผลิตรายการวิเคราะห์วิจัยทางวิทยาศาสตร์ออกมาตอบสนองการพัฒนา เศรษฐกิจ และสังคม ตามโครงการของรัฐบาลแล้วหลายประการด้วยกัน หน่วยงานวิจัยในหน้าที่ และความรับผิดชอบก็มีจำนวน เพิ่มขึ้นมากกว่าเดิม อัตราค่าจ้างพนักงาน และเจ้าหน้าที่ก็มากกว่า เมื่อแรกตั้งสถาบันวิจัยฯ ถึง ๔ เท่าตัว คงจะได้บรรยายโดยละเอียดในบทต่อไป

๒.๓ วัตถุประสงค์ และอำนาจหน้าที่ของสถาบันวิจัยวิทยาศาสตร์ประยุกต์แห่งประเทศไทย

สวป. มีฐานะเป็นนิติบุคคล พระราชบัญญัติได้กำหนดวัตถุประสงค์ของ สวป. ไว้ในหมวดที่ ๑ ให้เป็นผู้<sup>๑๔</sup>

(๑) ริเริ่ม จัดดำเนินการ ส่งเสริม และสนับสนุนการวิจัย และการค้นคว้าทางวิทยาศาสตร์ประยุกต์อันเกี่ยวกับ หรือเพื่อเป็นการส่งเสริมกิจการงานพัฒนาประเทศ ทรัพยากรธรรมชาติ อุศาสากรรม และการบริหารงานต่าง ๆ ของราชอาณาจักร รวมทั้งการอนามัย และสวัสดิการของประชาชนชาวไทย

<sup>๑๔</sup>พระราชบัญญัติสถาบันวิจัยวิทยาศาสตร์ประยุกต์แห่งประเทศไทย พ.ศ. ๒๕๑๖ "เอกสารประกอบการบริหารงาน และคู่มือปฏิบัติงานของพนักงาน สวป." ฉบับโรเนียว (พ.ศ. ๒๕๑๖), มาตรา ๕ หน้า ๑

ตลอดจนการส่งเสริมการนำผลการวิจัยทางวิทยาศาสตร์ประยุกต์มาใช้ให้เป็นประโยชน์แก่ประเทศ

(๒) จัดให้มีบริการขึ้นเป็นส่วนกลาง เพื่อทำการทดสอบ และตรวจวัดทางวิทยาศาสตร์

จากวัตถุประสงค์ดังกล่าว ทำให้เราพอจะสรุปได้ว่า สวป. มีแนวปฏิบัติการ หรือนโยบายที่จะเป็นศูนย์กลางการค้นคว้า ทดลอง และที่ปรึกษาทางวิชาการของรัฐบาลเฉพาะสาขาวิทยาศาสตร์ประยุกต์ทุกด้าน ไม่ว่าจะเป็นอุตสาหกรรม เกษตรกรรม การแพทย์ และอนามัย ระบบนิเวศวิทยา และภาวะแวดล้อมประการหนึ่ง เป็นศูนย์ฝึกอบรมและพัฒนานักวิจัยวิทยาศาสตร์ประยุกต์ของชาติ ประการหนึ่ง และคอยให้บริการแก่นักวิทยาศาสตร์ไทยทั่วไปเกี่ยวกับข้อมูล เอกสาร การทดสอบตรวจวัด การกำหนดรายการมาตรฐานทางวิทยาศาสตร์ อีกประการหนึ่ง

การที่จะให้ สวป. ดำเนินงานไปตามนโยบายที่วางไว้ได้อย่างมีประสิทธิภาพ และได้ผลสมตามจุดมุ่งหมายนั้น พระราชบัญญัติได้ให้อำนาจกระทำการต่าง ๆ ภายในขอบเขตแห่งวัตถุประสงค์ และสถานภาพของนิติบุคคล ๑๐ ประการ อาทิเช่น ซื้อ สร้าง จัดหา รับโอน เช่น ให้เช่า แลกเปลี่ยน มีถือกรรมสิทธิ์ครอบครองและขาย หรือจำหน่ายสังหาริมทรัพย์ หรือสังหาริมทรัพย์ จัดตั้ง และดำเนินงานสถานวิจัย ศูนย์ปฏิบัติการ สถานีปฏิบัติการ ห้องสมุด สถานรวบรวมตัวอย่างเพื่อเป็นหลักฐานอ้างอิงเป็นส่วนรวมของชาติ พิพิธภัณฑสถาน และอุปกรณ์ให้ความสะดวกอื่น ๆ ที่เกี่ยวกับการวิจัยทางวิทยาศาสตร์ประยุกต์<sup>๑๕</sup> (โปรดดูรายละเอียดในพระราชบัญญัติ สวป. พ.ศ. ๒๕๐๖ มาตรา ๗ ในภาคผนวก หน้า ๒๓๖)

กล่าวโดยสรุปแล้ว อำนาจหน้าที่ทั้งหมด ตามมาตรา ๗ ก็คือ เครื่องมือในทางนิตินัยที่คอยช่วยส่งเสริม และสนับสนุนนโยบายการบริหารงานวิจัยโดยทั่วไปของ สวป. นั่นเอง การใช้อำนาจหน้าที่แต่ละประการ จะอยู่ในดุลยพินิจ และการตัดสินใจของ กวป. ซึ่งจะขัดต่อนโยบายของรัฐบาล หรือมติของคณะรัฐมนตรีมิได้ นั่นหมายถึงว่า แม้ สวป. จะเป็นองค์การรัฐบาลที่อิสระ ไม่ขึ้นอยู่กับกฎระเบียบบริหารราชการพลเรือนของ

<sup>๑๕</sup> Ibid., มาตรา ๗ หน้า ๒

<sup>๑๖</sup> Ibid., มาตรา ๑๑



สำนักงาน ก.พ. ก็จริงอยู่ แต่มีใ้ความหมายว่า จะปลดจากการควบคุมจากรัฐบาลโดยสิ้นเชิงก็หาไม่ เพราะข้อกำหนดต่าง ๆ ในพระราชบัญญัติโครงสร้างกลไกให้คณะรัฐมนตรี โดยเฉพาะอย่างยิ่งนายกรัฐมนตรี ในฐานะผู้รักษาการตามพระราชบัญญัติฯ ทำหน้าที่กำกับ การควบคุมดูแลการบริหารของ สวป. อย่างใกล้ชิดอยู่แล้ว\* กล่าวคือ สำนักงานคณะกรรมการวิจัยแห่งชาติจะเป็นผู้เสนอคำแนะนำต่อคณะรัฐมนตรีในการแต่งตั้งผู้ใดก็ตามที่จะมาดำรงตำแหน่งผู้บริหารงานในระดับสูงของ สวป. คือ ผู้ว่าการ และผู้อำนวยการ

๒.๔ การบริหารงานของสถาบันวิจัยวิทยาศาสตร์ประยุกต์แห่งประเทศไทย

เนื่องจากงานในหน้าที่ และความรับผิดชอบที่ สวป. ได้รับมอบหมายจากรัฐบาล จัดเข้าอยู่ในประเภทของการวิจัยประยุกต์ ซึ่งประชาชนโดยทั่วไปจะเล็งเห็นความสำคัญของหน่วยงานนี้ได้น้อยกว่าองค์การ และส่วนราชการประเภทอื่น ๆ โดยเฉพาะอย่างยิ่ง หน่วยงานรัฐบาลในรูปของการให้บริการ เช่น การไฟฟ้า ระบาย รถไฟ โทรศัทพ์ อำเภอ สถานีตำรวจ โรงพยาบาล และสถานีอนามัย ฯลฯ ดังนั้น การจัดระบบการบริหารงานของ สวป. จึงพยายามวางรูปแบบให้เหมือนกับการบริหารงานองค์การวิทยาศาสตร์และอุตสาหกรรมของต่างประเทศ ทั้งนี้ เพื่อให้ระบบงานดังกล่าวนี้ช่วยอำนวยความสะดวกในการนำเอาทรัพยากรทางด้านการบริหาร อันได้แก่ คน เงิน วัสดุสิ่งของ อำนวยหน้าที่ เวลา กำลังใจในการทำงาน ตลอดจนความสะดวกต่าง ๆ<sup>๑๓</sup> มาปรับปรุงให้เข้ากับวิชาการทางวิทยาศาสตร์ และสามารถผลิตผลงานทางวิทยาศาสตร์ที่ค้ำที่สุด เหมาะสมที่สุดออกมาตอบสนองนโยบายการพัฒนาประเทศไทยของรัฐบาล

มีข้อสังเกตที่ว่า การที่ นายแฟรงค์ จี นิคัลส์ เป็นผู้ริเริ่มจัดตั้ง สวป. ขึ้น ทำให้อิทธิพลของระบบการบริหารงานแบบออสเตอเลียเข้ามามีบทบาทในระบบการบริหารงานของ สวป. อย่างมาก โดยเฉพาะอย่างยิ่งกระบวนการวางแผน การจัดองค์การ วิธีอำนวยความสะดวก ตลอดจนถึงการจัดหาบุคคล และเจ้าหน้าที่มาปฏิบัติงานให้สอดคล้องกับการจัดแบ่งหน่วยงาน

ควยเหตุผลประการฉะนี้ สวป. จึงได้วางรูปแบบการบริหารงานภายในดังนี้.-

\* โปรดดูรายละเอียดจากตัวบทในพระราชบัญญัติสถาบันวิจัยวิทยาศาสตร์ประยุกต์แห่งประเทศไทย พ.ศ. ๒๕๐๖ หมวด ๒ การกำกับ การควบคุม และการบริหาร มาตรา ๑๖ มาตรา ๒๔, หน้า ๓ - ๕

<sup>๑๓</sup> จากความเห็นของ William T. Greenwood, Management and Organization Behavioral Theories: An Interdisciplinary Approach, (New York: South Western Publishing Company, 1965), pp. 74 - 75

๒.๔.๑ คณะกรรมการสถาบันวิจัยวิทยาศาสตร์ประยุกต์แห่งประเทศไทย

พระราชบัญญัติ สวป. ๒๕๐๖ กำหนดให้มีคณะกรรมการสถาบันวิจัยวิทยาศาสตร์ประยุกต์แห่งประเทศไทยคณะหนึ่ง เรียกโดยย่อว่า "กวป." ประกอบด้วย ผู้ว่าการ ผู้ว่าการพิเศษ (ถ้ามี) และผู้แนะนำชำนาญการอีกจำนวนหนึ่ง

กวป. นี้ แต่งตั้งโดยคณะรัฐมนตรี ทั้งนี้ โดยให้สภาวิจัยแห่งชาติ (ปัจจุบัน คือ สำนักงานคณะกรรมการวิจัยแห่งชาติ) เสนอคำแนะนำต่อคณะรัฐมนตรี โดยองค์ประกอบของ กวป. จะมีผู้ว่าการไม่เกิน ๓ คน ถ้าสมควรจะแต่งตั้งผู้ว่าการพิเศษ ก็ต้องไม่เกิน ๒ คน และผู้แนะนำชำนาญการไม่เกิน ๔ คน สำหรับประธานกรรมการหนึ่งคนเลือกตั้งจากผู้ว่าการ หรือผู้ว่าการพิเศษ โดยคณะกรรมการ<sup>๑๔</sup>

ในทางปฏิบัติมักจะเลือกตั้งใหญ่ว่าการ เป็นประธานกรรมการโดยตำแหน่งเสมอมา

กวป. มีอำนาจ หน้าที่วางนโยบายบริหารงาน และควบคุมดูแล โดยทั่วไป ซึ่งกิจการของสถาบันวิจัยฯ อำนาจหน้าที่เหล่านี้ให้รวมถึง<sup>๑๕</sup> -

- (๑) วางข้อบังคับว่าด้วยระเบียบปฏิบัติงานของสถาบันฯ
- (๒) วางข้อบังคับว่าด้วยการบรรจุ การแต่งตั้ง การถอดถอน ระเบียบ วินัย และการลงโทษพนักงาน และลูกจ้างของสถาบันฯ
- (๓) วางข้อบังคับว่าด้วยการกำหนดอัตราเงินเดือนพนักงาน และลูกจ้าง ค่าจ้าง และค่าใช้จ่ายอย่างอื่นของสถาบันฯ

เนื่องจากในทางความเป็นจริง คณะกรรมการสถาบันวิจัย (กวป.) มักได้แก่บุคคล ซึ่งมีฐานะเป็นข้าราชการประจำตามส่วนราชการต่าง ๆ อยู่ก่อนแล้ว\* จึงไม่อาจมาประจำทำงาน หรือดูแลกิจการกรรมการคณินงานของสถาบันวิจัยได้อย่างสม่ำเสมอตลอดเวลา พระราชบัญญัติ สวป. จึงกำหนดให้ กวป. อาจมอบอำนาจให้ผู้ว่าการ และ/หรือผู้ว่าการพิเศษ เป็นผู้ปฏิบัติงานของสถาบันทั้งหมด หรือบางส่วน โดยเป็น

<sup>๑๔</sup>พระราชบัญญัติ สวป. ๒๕๐๖, op. cit., มาตรา ๑๓, หน้า ๓

<sup>๑๕</sup>Ibid., มาตรา ๑๖, หน้า ๔

\* ไม่มีลักษณะต้องห้ามตามมาตรา ๑๔ ของพระราชบัญญัติ สวป.

ผู้ใช้อำนาจบังคับบัญชาพนักงานของสถาบันทุกส่วน หรือในส่วนของที่เกี่ยวข้องแก่กิจการใด หรือปฏิบัติกิจการ เฉพาะอย่างแทนได้ แต่ทั้งนี้ ต้อง เป็นไปตามข้อบังคับที่คณะกรรมการกำหนด

### การประชุม

เพื่อให้เป็นไปตามหลักเกณฑ์ในพระราชบัญญัติที่ว่า กวป. มีอำนาจหน้าที่วางนโยบาย และควบคุมดูแลกิจการของสถาบันวิจัยฯ กวป. จึงต้องจัดให้มีการประชุมทุกเดือน ในการประชุม กวป. ทุกครั้ง ต้องมีกรรมการมาประชุมไม่ว่าจะถึงจำนวนของกรรมการทั้งหมด โดยปกติ กวป. จะต้องประชุมกันเดือนละครั้ง คณะกรรมการฯ ในการประชุม จะมี การพิจารณาเรื่องต่าง ๆ ที่เลขานุการ กวป. เป็นผู้ทำเรื่องราวเสนอเข้ามา เป็นอันว่า ทรบรจฯ แต่งตั้ง ดร. โทษ และปลัดพนักงาน และเจ้าหน้าที่ของสถาบันฯ การวางระเบียบ ข้อบังคับต่าง ๆ การพิจารณาอัตราเงินเดือน เป็นต้น มติที่ กวป. มีขึ้นภายหลังสิ้นสุดการประชุมให้ถือว่ามีผลบังคับใช้ได้ทันที นอกจากนั้นมติบาง เรื่องผู้ว่าการจะต้องนำไปประกาศเป็นคำสั่งบริหาร เพื่อให้ทราบ และถือเป็นหลักปฏิบัติโดยทั่วกันทั้งสถาบันฯ เช่น หลักปฏิบัติเกี่ยวกับการรักษาความปลอดภัย การกำหนดอัตราค่ารักษาพยาบาล การลงเวลาเมื่อมาปฏิบัติงาน การลารับเงินเดือน และ/หรือไม่รับเงินเดือน เพื่อไปประชุม ศึกษาน หรือฝึกงาน และศึกษาต่อ ณ ต่างประเทศ ฯลฯ

ปัจจุบัน กวป. ประกอบด้วยบุคคล ผู้ทรงคุณวุฒิสูงในทางวิทยาศาสตร์ ดังต่อไปนี้ - ๒๐

๑. ผู้ว่าการ และประธานกรรมการ

นาย นิละนิตี

๒. กรรมการ และผู้อำนวยการ

พลเอก เนตร เขมะโยธิน

หม่อมเจ้าจักรพันธ์เพ็ญศิริ จักรพันธ์

ประพุกที ฌ นกร

เรณู สุวรรณเสถียร

---

<sup>๒๐</sup> สถาบันวิจัยวิทยาศาสตร์ประยุกต์แห่งประเทศไทย, "คณะกรรมการและกำลังบุคคลอาวุโส", รายงานประจำปี ๒๕๑๔, ฉบับที่ ๔ (กรุงเทพฯ : โรงพิมพ์สถาบันวิจัยวิทยาศาสตร์ประยุกต์แห่งประเทศไทย, พ.ศ. ๒๕๑๔), หน้า ๓๒

## ๒.๔.๒ สำนักผู้ว่าการ

โดยปรกติผู้ทำหน้าที่บังคับบัญชา และตัดสินใจในนโยบายต่าง ๆ ของ สวป. เป็นประจำ คือ ผู้ว่าการ ตำแหน่งผู้ว่าการจะต้องได้รับการแต่งตั้งจากคณะรัฐมนตรี และต้องคัดเลือกจากผู้มีคุณวุฒิสูงในทาง วิทยาศาสตร์ด้วย<sup>๒๑</sup> นอกจากนี้ ผู้ว่าการต้องมีลักษณะเป็นผู้ต้องห้ามอย่างใดอย่างหนึ่ง เช่น เป็นผู้มีส่วนได้เสียในสัมพันธภาพกับสถาบันฯ หรือในธุรกิจที่กระทำให้สถาบันไม่ว่าจะโดยทางตรง หรือโดยทางอ้อม เป็นพนักงานประจำของ สวป. หรือเป็นข้าราชการประจำ<sup>๒๒</sup>

ด้วยเหตุนี้ในหลักปฏิบัติ คณะรัฐมนตรีจึงมักจะแต่งตั้งข้าราชการจากมหาวิทยาลัยซึ่งเคยทำงานมีความชำนาญงาน และประสบการณ์ทางด้านวิทยาศาสตร์มาแล้วนานปี โดยเป็นผู้ปลดเกษียณตามพระราชบัญญัติระเบียบข้าราชการพลเรือน พ.ศ. ๒๔๙๓ เมื่ออายุครบ ๖๐ ปี แล้ว มาดำรงตำแหน่งผู้ว่าการสถาบันวิจัยวิทยาศาสตร์ประยุกต์แห่งประเทศไทย

ผู้ว่าการดำรงตำแหน่ง ๕ ปี แต่อาจได้รับแต่งตั้งอีกได้ถ้าคณะรัฐมนตรีเห็นสมควร<sup>๒๓</sup> แต่ก็อาจพ้นตำแหน่งก่อนครบวาระได้ก็เมื่อ ภาย ลาออก คณะรัฐมนตรีให้ต้อออก และ/หรือเป็นผู้ต้องห้าม ตามมาตรา ๑๕ แห่งพระราชบัญญัติ สวป. ๒๕๐๖<sup>๒๔</sup>

ในการปฏิบัติงานนั้น ผู้ว่าการจะต้องอุทิศเวลาทั้งหมดให้แก่สถาบันฯ ทั้งในเวลาทำงานปรกติ และในเวลาใดก็ตามที่ สวป. มีงานฉุกเฉิน นอกจากนั้นยังจะรับตำแหน่งหน้าที่อื่นใดที่ต้องใช้เวลาปฏิบัติงานของสถาบันฯ หรือขัดต่อการปฏิบัติงานในตำแหน่งมิได้<sup>๒๕</sup>

นอกจากตำแหน่งผู้ว่าการแล้ว ยังมีตำแหน่งผู้ว่าการพิเศษ ( Special Governor ) อีกตำแหน่งหนึ่ง ซึ่งคณะรัฐมนตรีจะเป็นผู้พิจารณาว่าสมควรจะแต่งตั้งหรือไม่ก็ได้ ตำแหน่งผู้ว่าการพิเศษนี้ มีฐานะ สิทธิอำนาจ หน้าที่ วาระการดำรงตำแหน่ง และข้อจำกัดต่าง ๆ เหมือนตำแหน่งผู้ว่าการทุกประการ การที่กำหนดให้มิตำแหน่งผู้ว่าการพิเศษนั้น ก็เนื่องจากในระยะแรกของการจัดตั้ง สวป. จำเป็นต้องให้นาย แฟรงค์ จี. นิคัลส์ อยู่ช่วยแนะนำและช่วยเหลือไปพลางก่อน จนกว่ากิจการต่าง ๆ ของ สวป. จะเข้ารูปเข้ารอย และ

<sup>๒๑</sup>"พระราชบัญญัติ สวป. ๒๕๐๖", op., cit., มาตรา ๑๔ หน้า ๓

<sup>๒๒</sup>Ibid., มาตรา ๑๔, หน้า ๓

<sup>๒๓</sup>Ibid., มาตรา ๑๗, หน้า ๔

<sup>๒๔</sup>Ibid., มาตรา ๑๕, หน้า ๔

<sup>๒๕</sup>Ibid., มาตรา ๑๔, หน้า ๔

สามารถดำเนินงานโดยลำพังตนเองได้ คณะรัฐมนตรีจึงมีมติให้แต่งตั้ง นาย นิคัลด์ เป็นผู้ว่าการพิเศษ ของ สวป. อีกตำแหน่งหนึ่ง นอกเหนือไปจากตำแหน่งหัวหน้าที่ปรึกษาทางการวิจัยประยุกต์ นายนิคัลด์ อยู่ปฏิบัติหน้าที่ของ เขาอยู่จนถึงวันที่ ๒ มีนาคม ๒๕๑๓<sup>๒๖</sup> ก็หมดสัญญาตามโครงการช่วยเหลือทางวิชาการขององค์การสหประชาชาติ และเสร็จสิ้นภารกิจที่ปฏิบัติอยู่ในประเทศไทย เขาได้เดินทางกลับประเทศออสเตรเลีย เมื่อกลางปี พ.ศ. ๒๕๑๓ นั้นเอง ตำแหน่งผู้ว่าการพิเศษ จึงว่างลง และหลังจากนั้นเป็นต้นมาจนถึงบัดนี้ ไม่ปรากฏว่าได้มีมติคณะรัฐมนตรี ให้แต่งตั้งผู้หนึ่งผู้ใดดำรงตำแหน่งดังกล่าวอีกเลย

ตามที่ได้เคยกล่าวไว้แล้วว่า กวป. มีสิทธิมอบอำนาจให้ผู้ว่าการ หรือผู้ว่าการพิเศษคนใดคนหนึ่งก็ได้ ปฏิบัติงานของ สวป. ทุกอย่าง หรือเฉพาะบางส่วน ตลอดจนสามารถใช้อำนาจบังคับบัญชาพนักงานของ สวป. ได้ทั้งหมด หรือเฉพาะอย่างหนึ่งอย่างใด ดังนั้น กวป. จึงอาศัยอำนาจตามมาตรา ๑๖ แห่งพระราชบัญญัติสถาบันฯ มอบอำนาจสั่งการ และดำเนินงนประจำวันที่ให้ผู้ว่าการ และผู้ว่าการพิเศษ เกี่ยวกับการอนุมัติ ค่าใช้จ่ายใ้ทุกรายการ เว้นแต่รายการใดเกินกว่า ๑๐๐,๐๐๐ บาทขึ้นไป ต้องเสนอขออนุมัติจาก กวป. ก่อน<sup>๒๗</sup> ก็ยให้มีอำนาจแต่งตั้ง บรรจุ และขึ้นเงินเดือนเลื่อนขั้นพนักงาน และเจ้าหน้าที่ผู้มีอัตราเงินเดือน ๒,๒๕๐ บาท หรือต่ำกว่า แต่จะต้องรายงานการกระทำดังกล่าวให้ กวป. ทราบ ในโอกาสแรก หลังจากที่ได้กระทำไปแล้ว นอกจากนั้น ผู้ว่าการ และผู้ว่าการพิเศษ ยังมีอำนาจอนุญาตการลาต่าง ๆ ของผู้ปฏิบัติงาน พิจารณาจ่ายค่าเดินทางภายในประเทศ และอัตราค่า เบี้ยเลี้ยงเดินทางระดับต่าง ๆ สิ่งพ้กงานแก่พนักงาน และเจ้าหน้าที่ผู้กระทำผิด หรือละเมิดระเบียบข้อบังคับของสถาบันฯ และ/หรือค้นหาในคดีอาญา รวมทั้งการลงโทษ ทำทัณฑ์บน ตักเงินเดือน หรือลดอันดับภายในชั้นแต่ละชั้น ของพนักงาน และเจ้าหน้าที่ สวป.<sup>๒๘</sup>

ถ้าพิจารณาด้วยการตีความตามทั่วๆไปแล้ว จะเห็นได้ว่า กวป. ได้มอบหมายให้ผู้ว่าการมีอำนาจกระทำการ และอำนาจตัดสินใจในกิจการของ สวป. เกือบทั้งหมด โดยเฉพาะอย่างยิ่ง อำนาจที่เกี่ยวกับตัวบุคคล ตั้งแต่เรื่องการบรรจุ แต่งตั้งพนักงาน และเจ้าหน้าที่ในชั้นเริ่มต้น อัตราเงินเดือน การกำหนดขั้นและเลื่อนขั้นเงินเดือนพนักงาน หรือเจ้าหน้าที่บางตำแหน่ง เรื่องของการลาแบบต่าง ๆ (ได้มีคำสั่งบริหารออกมา

<sup>๒๖</sup> สถาบันวิจัยวิทยาศาสตร์ประยุกต์แห่งประเทศไทย, "ผู้อำนวยการจากต่างประเทศ (มกราคม-ธันวาคม ๒๕๑๓) รายงานประจำปี ๒๕๑๓, ฉบับที่ ๗, (กรุงเทพฯ: โรงพิมพ์สถาบันวิจัยวิทยาศาสตร์ประยุกต์แห่งประเทศไทย, พ.ศ. ๒๕๑๔), หน้า ๓๕

<sup>๒๗</sup> สถาบันวิจัยวิทยาศาสตร์ประยุกต์แห่งประเทศไทย, "มติ กวป. ที่ ๑/๑๓ การมอบอำนาจ", บันทึก รายงานการประชุมครั้งที่ ๑/๒๕๑๓, วันที่ ๑๑ ตุลาคม ๒๕๑๓

<sup>๒๘</sup> Ibid.,

กำหนดระเบียบการลาโดยเฉพาะ ซึ่งจะได้อีกต่อไป) ตลอดจนถึงอำนาจที่สั่งลงโทษพนักงาน  
ได้ในกรณีที่เหมาะสม ทั้งนี้ก็เนื่องจากว่า ผู้ว่าการ เป็นตำแหน่งที่ประจำทำงานอยู่ที่สถาบันตลอดระยะเวลาที่  
อยู่ในวาระ บ่มบ่มมีความใกล้ชิด และรู้งานต่าง ๆ ทั้งที่เกี่ยวกับงานวิจัย และงานด้านการบริหาร เป็นอย่างดี  
นั่นเอง ดังนั้น จึงมีเฉพาะเรื่องอำนาจทางการเงินเท่านั้น ที่ผู้ว่าการถูกจำกัดสิทธิ์ค่อนข้างมาก ทั้งนี้  
อาจจะเป็นด้วยเหตุผลที่ กวป. ไม่ต้องการให้ผู้ว่าการใช้จ่ายไปในโครงการวิจัยต่าง ๆ อย่างสุรุ่ยสุร่าย  
เกินความจำเป็น หรือปราศจากการควบคุมอย่างเป็นทางการก็ได้

อย่างไรก็ตาม ผู้ว่าการจะไม่สามารถทราบข้อเท็จจริงต่าง ๆ ของการดำเนินงานภายใน สวป.  
ได้อย่างแท้จริง ถ้าปราศจากคำแนะนำ คำเสนอ และข้อมูลต่าง ๆ ที่พึงได้จากหน่วยงานที่สังกัดอยู่ภายใต้  
การบังคับบัญชาของผู้ว่าการโดยตรง ตัวอย่างที่เห็นได้ชัดที่สุดก็คือการที่ผู้ว่าการไปปฏิบัติ หน่วยงาน หรือตัว  
บุคคลเหล่านี้ ได้แก่ -

- ก. ผู้อำนวยการวิจัยกลาง
- ข. สำนักเลขานุการ
- ค. บริการบรรณาธิการ
- ง. การตรวจสอบบัญชี และงบประมาณ
- จ. ผู้อำนวยการวิจัยกลาง

ตำแหน่งผู้อำนวยการวิจัยกลาง เรียกเป็นภาษาอังกฤษว่า "Research Director General"  
มีลักษณะที่ค่อนข้างจะเป็นการตั้งตำแหน่งเพื่อตัวบุคคล ทั้งนี้ เนื่องจาก กวป. ได้มีมติว่า ภารกิจต่าง ๆ  
ที่อยู่นอกเหนือไปจากอำนาจสั่งการประจำ ผู้ว่าการ และผู้ว่าการพิเศษ ต้องปรึกษารองเลขาธิการสภา  
วิจัยแห่งชาติฝ่ายวิทยาศาสตร์เสียก่อน<sup>๒๕</sup> (ซึ่งขณะนั้น ดร. ประคินธุ์ เขียวสกุล ดำรงตำแหน่งอยู่)  
ครั้งต่อมา ดร. ประคินธุ์ ก็ได้รับการแต่งตั้งให้ดำรงตำแหน่งผู้อำนวยการวิจัยกลาง และผู้อำนวยการ  
ของ สวป. ด้วยอีกสองหน

<sup>๒๕</sup> Ibid., มติ กวป. ที่ ๑/๑๘

หน้าที่และความรับผิดชอบของผู้อำนวยการวิชัยกลาง ได้แก่ การพิจารณาโครงการวิจัยทุกโครงการที่หน่วยงานต่าง ๆ ของ สวป. เสนอมุมว่ามีความถูกต้องเหมาะสม และจะเป็นประโยชน์มากน้อยประการใด แล้วจึงจะจัดส่งแผนการหรือโครงการ เหล่านี้เสนอไปยัง ผู้ว่าการ เพื่ออนุมัติให้จัดดำเนินการได้ รับคำสั่งและให้ความเห็นเกี่ยวกับโครงการวิจัยมาดำเนินการให้เป็นไปตามวัตถุประสงค์ เข้าร่วมประชุม กวป. ทุกครั้ง พิจารณาออกคำสั่งบริหาร หรือระเบียบการปฏิบัติงานในบางเรื่อง รับเรื่องราว ความคิดเห็น หรือส่งเรื่องราวอย่างใดอย่างหนึ่งจากสำนักเลขานุการมาเพื่อตรวจ และวินิจฉัยก่อนนำเสนอผู้ว่าการ ส่วนอำนาจสั่งการต่าง ๆ นั้น ผู้อำนวยการวิชัยกลางมีเทียบเท่า หรือเกือบเทียบเท่าผู้ว่าการ ไม่ว่าจะเป็นเรื่อง การพิจารณากำหนดอัตราเงินเดือน และขึ้นเงินเดือน ตลอดจนการเลื่อนชั้นเลื่อนตำแหน่งพนักงาน และเจ้าหน้าที่ รวมถึงการปลด การย้าย และการลงโทษ ผู้ปฏิบัติงาน โดยเฉพาะอย่างยิ่งอำนาจการสั่งจ่ายเงิน นั้น มีเทียบเท่าผู้ว่าการ คือ ในวงเงินไม่เกิน ๑๐๐,๐๐๐ บาท เช่นกัน

ถ้าพิจารณาอย่างผิวเผินแล้ว การที่ กวป. กำหนดให้ตั้งตำแหน่งผู้อำนวยการวิชัยกลางขึ้นมา ก็ควรมีวัตถุประสงค์จะให้คอยทำหน้าที่เสมือนพี่เลี้ยงที่คอยให้คำแนะนำ และขอเท็จจริงในด้านการบริหารงานวิจัยแก่ผู้ว่าการ โดยเฉพาะอย่างยิ่ง ในขณะที่ผู้ว่าการได้รับแต่งตั้งจากคณะรัฐมนตรีให้มาดำรงตำแหน่งใหม่ ๆ ความจำเป็นที่จะต้องเรียนรู้รายละเอียดเกี่ยวกับเรื่องราวของ สวป. ย่อมมีมาก ผู้อำนวยการวิชัยกลางซึ่งเป็นผู้อำนวยการ และเรื่องราวต่าง ๆ ก็ ย่อมสามารถให้คำปรึกษาต่าง ๆ ได้อย่างใกล้ชิด แต่ถ้าได้วิเคราะห์ให้ลึกซึ้งลงไปถึงอำนาจ และหน้าที่ของผู้อำนวยการวิชัยกลางแล้ว ลักษณะของการเขียนกฎหมายเพื่อตัวบุคคล จะปรากฏขึ้นมาอย่างเด่นชัด ทั้งนี้ก็เพราะว่าการที่ กวป. มีมติให้มีตำแหน่งผู้อำนวยการวิชัยกลางอีกตำแหน่งหนึ่ง ก็เพื่อให้บุคคลสำคัญ ซึ่งเป็นหัวเรี่ยวหัวแรงสำคัญที่วิ่งเต้นให้รัฐบาลจัดตั้ง สวป. ขึ้น ได้มีสิทธิ์มีส่วนเข้ามาร่วมกันช่วยพิจารณาสถาบันแห่งนี้

ในทางปฏิบัติ การที่เรื่องราวต่าง ๆ ซึ่งจะต้องนำเสนอผู้ว่าการ หรือผู้ว่าการจะมีคำสั่ง หรือนโยบายใด ๆ ลงไปสู่ผู้ใต้บังคับบัญชา จำเป็นต้องผ่านผู้อำนวยการวิชัยกลางก่อน ทำให้การดำเนินกิจกรรมของ สวป. ต้องล่าช้าลง การที่โครงการวิจัย งานบริการวิจัยประยุกต์ ตลอดจนการวิจัยสั่งงานต่าง ๆ ต้องผ่านบุคคลหลายฝ่าย ซึ่งบางครั้งก็ไม่มี ความจำเป็นแต่ประการใดเลย ทำให้เกิดระบบงานซ้อนงานขึ้น จนบางครั้งเกิดการขัดแย้งกันระหว่างตำแหน่งผู้ว่าการ กับผู้อำนวยการวิชัยกลางอยู่เนือง ๆ เพราะจะมีการสั่งงานข้ามชั้น เหตุผลไม่ตรงกัน หรือความคิดแตกต่างกัน แม้ว่าตามสภาพความเป็นจริง ผู้อำนวยการวิชัยกลางจะเพียงแต่พิจารณา หรือตรวจดูเรื่องราวต่าง ๆ เท่านั้น แล้วจึงนำเสนอเห็นสมควรให้ผู้ว่าการอนุมัติ ซึ่ง

ผู้ว่าการจะอนุมัติเรื่องใด หรือไม่ ก็ควรอยู่ในดุลยพินิจของผู้ว่าการเอง จะยกเว้นก็แต่ในกรณีที่มีผู้ว่าการไม่อยู่ หรือไม่อาจปฏิบัติหน้าที่ได้ ผู้อำนวยการวิจัยกลางจึงจะมีอำนาจเต็มที่ที่จะอนุมัติเรื่องต่าง ๆ ได้ แต่การกลับปรากฏอยู่เสมอ ๆ ว่า ผู้ว่าการไม่อาจใช้อำนาจสั่งการ หรือตัดสินใจในเรื่องหนึ่ง เรื่องใดได้อย่างเต็มที่ เพราะมีกฎบังคับว่าให้รองอธิการผู้อำนวยการวิจัยกลางเสียก่อน

บัดนี้กล่าวนี้ กลายเป็นอุปสรรคขัดขวางการดำเนินงาน และการบริหารงานวิจัยของ สวป. ให้ล่าช้าลง ไม่คล่องตัวเหมือนดังที่เคยได้วางแผนที่หมายเอาไว้ ดังนั้น ในการประชุม กวป. เมื่อวันที่ ๒๗ เมษายน ๒๕๑๕ จึงได้มีการลงมติให้ผู้อำนวยการวิจัยกลาง พ้นจากตำแหน่งหน้าที่ต่าง ๆ ของ สวป.<sup>๓๐</sup> และตั้งแต่วันที่นั้นเป็นต้นมา กวป. มิได้แต่งตั้งผู้ใดรักษาการแทนในตำแหน่งดังกล่าวอีก ตำแหน่งผู้อำนวยการวิจัยกลางจึงถูกยุบเลิกไปโดยปริยาย

#### ข. สำนักเลขานุการ กวป.

โดยปกติ สำนักเลขานุการจะประกอบด้วยเลขานุการ กวป. ๑ คน ทำหน้าที่ตรวจสอบ วินิจฉัยคำสั่งกฎระเบียบ โครงการวิจัย บันทึกข้อความรายงาน และเอกสารประเภทอื่น ๆ ที่หน่วยงานต่าง ๆ ของ สวป. ส่งมาให้ผู้ว่าการพิจารณา และอนุมัติเพื่อดำเนินการต่อไป กับมีผู้ช่วยเลขานุการอีก ๑-๒ คนคอยช่วยเหลือ ตรวจ คัด ทาน หรือนำเรื่องราวต่าง ๆ ไปพิมพ์ให้เรียบร้อยอีกทีหนึ่ง

เลขานุการ กวป. ทำหน้าที่เป็นตัวประสานงานระหว่างผู้ว่าการ กับ กวป. หรือกับหน่วยงานต่าง ๆ ภายในสถาบัน รับผิดชอบเกี่ยวกับการนำเอามติ กวป. ออกไปแจ้งให้หัวหน้าหน่วยงานทุกแห่งทราบ เพื่อจะได้ถือปฏิบัติ หรือบังคับใช้กันต่อไป นอกจากนี้ยังเป็นผู้ทำหน้าที่ จดรายงานการประชุม กวป. ทุกครั้ง แล้วนำไปจัดพิมพ์เพื่อแจกจ่าย ให้ทุกหน่วยงานวิจัยได้ทราบ นอกเหนือไปจากนี้ สำนักเลขานุการยังต้องจัดทำบันทึก และรายงานของโครงการวิจัยทางเทคนิค ติดตามประสานงานกับผู้เชี่ยวชาญ หรือที่ปรึกษาทางวิชาการขององค์กรอื่น ๆ ใ้ตอบจดหมายถึงหน่วยราชการต่าง ๆ ร่างหนังสือ และจดหมายทุกชนิด ที่ผู้ว่าการประสงค์ให้มีไปถึงหน่วยราชการหรือองค์กรทุกแห่ง เพื่อขอความอนุเคราะห์ หรือขอทราบเรื่องราว

<sup>๓๐</sup>สถาบันวิจัยวิทยาศาสตร์ประยุกต์แห่งประเทศไทย, "การให้พ้นจากหน้าที่ และแต่งตั้งผู้รักษาการแทน", คำสั่งบริหาร เลขที่ คบ. ๑๕/๒๒, ๒๗ เมษายน ๒๕๑๕



เป็นที่ปรึกษาของผู้อำนวยการในฐานะที่รับผิดชอบต่อผู้อำนวยการ ตลอดจนหน้าที่พิเศษบางประการ เช่น รวบรวมบทความต่าง ๆ มาจัดทำรายงานประจำปี เป็นต้น

หน่วยงานในความดูแล และรับผิดชอบของสำนักงานเลขานุการก็คือ หน่วยประชาสัมพันธ์ ( Public Relations Units )<sup>๓๖</sup> ซึ่งทำหน้าที่เผยแพร่ความรู้ และข่าวสารของ สวป. ตลอดจนแสดงผลงานวิจัยต่าง ๆ ให้บุคคลภายนอก หรือผู้ที่สนใจทั่วไปได้ทราบ กับทำหน้าที่ต้อนรับ และเป็นมัคคุเทศก์แก่บรรดานักวิชาการ นิสิต นักศึกษา นักเรียน และผู้สนใจทั่วไป ที่มาเยี่ยมชม หรือขอเข้าชมกิจการของ สวป.

### ค. บริการบรรณาธิการ

มีฐานะเป็นหน่วยงานหนึ่ง เช่นเดียวกับสำนักเลขานุการ กวป. ขึ้นตรงต่อผู้อำนวยการ โดยมีบรรณาธิการวิทยาศาสตร์เป็นผู้บังคับบัญชา และรับคำสั่งต่าง ๆ เกี่ยวกับงานในหน้าที่มาปฏิบัติ จึงก็มีหน้าที่ และความรับผิดชอบโดยทั่วไป ได้แก่ การตรวจสอบเรื่องราวต่าง ๆ ที่จะจัดพิมพ์เป็นเอกสาร หรือวารสารของ สวป. ทั้งที่เป็นภาษาไทย และภาษาอังกฤษ ตรวจสอบรูปแบบ และการใช้อ้อยคำ สำนวน ให้ได้มาตรฐานการพิมพ์ที่ สวป. กำหนดหลักเกณฑ์เอาไว้ ควบคุมเรื่อง ความเหมาะสม ก่อน หลัง ของบทความที่จะพิมพ์ หรือจำลองจัดทำวารสารข่าว สวป. ทำการแปลผลงานต่าง ๆ ทั้งภาษาไทย และภาษาอังกฤษ<sup>๓๗</sup> กับหน้าที่การงานพิเศษ เช่น ช่วยเหลืองานด้านประชาสัมพันธ์ และการโฆษณา ช่วยเหลืองานของศูนย์บริการเอกสารการวิจัยแห่งประเทศไทย ช่วยเหลือในด้านการพิมพ์ และแปลรายงานและข่าวสาร ซึ่งเป็นผลงานวิจัยของหน่วยงานต่าง ๆ ภายในสังกัดของ สวป. เป็นต้น<sup>๓๘</sup>

กล่าวโดยสรุปแล้ว งานในหน้าที่ของบริการบรรณาธิการ เป็นเรื่องของการจัดทำ พิมพ์ และรับงานหนังสือ หรือบทความทั้งหมดที่เตรียมจะจัดพิมพ์มาตรวจตราแก้ไขให้ได้มาตรฐาน รวมตลอดถึงการให้คำปรึกษาแนะนำ ชี้แจงข้อเท็จจริง หรือรับคำสั่งจากผู้อำนวยการ เฉพาะกิจกรรมที่เกี่ยวกับงานจัดพิมพ์ หรือจำลองเอกสารต่าง ๆ เป็นต้น อาจพูดได้ว่าตำแหน่งกล่าว ก็คือ เครื่องมือของผู้อำนวยการ ในด้านการพิมพ์ และเผยแพร่เอกสาร

---

<sup>๓๖</sup>สถาบันวิจัยวิทยาศาสตร์ประยุกต์แห่งประเทศไทย, "การจัดเพื่อพลาง", คำสั่งบริหาร เลขที่ กป. ๑๕/๓๒, ๑๕ มิถุนายน ๒๕๑๕

<sup>๓๗</sup>ASRCT", Scientific Editor's Job Description, Central Services, November ๘, ๑๙๖๕

<sup>๓๘</sup>Ibid.



ที่เป็นผลงานของ สวป. นั้นเอง

ง. การตรวจสอบบัญชี และงบประมาณ

ยังมีหน่วยงานอีกรูปหนึ่งที่ลอบช้อยเหลือ และให้คำแนะนำว่าการ เกี่ยวกับงานบริหารการเงิน และงบประมาณ หน่วยงานนั้นก็คือ "การตรวจสอบบัญชี และงบประมาณ"

การตรวจสอบบัญชี และงบประมาณ จำแนกหน้าที่การงานเฉพาะอย่างออกเป็น ๒ รูป ในแบบที่มีบุคคล โดยเฉพาะ ทำหน้าที่ดูแลรับผิดชอบงานเฉพาะส่วนของตน คือ --

- (๑) ผู้ตรวจสอบบัญชีภายใน
- (๒) เจ้าหน้าที่งบประมาณ

(๑) ผู้ตรวจสอบบัญชีภายใน

มีอำนาจ หน้าที่ และความรับผิดชอบโดยทั่วไปในการสร้างความเชื่อถือ แก่ กวป. เกี่ยวกับเรื่องบัญชีการเงินภายใน ระบบการจ่ายเงินเดือน และเงินพิเศษ รวมทั้งการควบคุมคลังพัสดุ บันทึกรายการที่เกี่ยวข้องกับการปฏิบัติงาน และ/หรือ การลาออก ป้องกันการสูญเสีย ซากหายของ เงินสด พัสตุ วัสดุ หรือเครื่องมือต่าง ๆ ที่ใช้สำหรับปฏิบัติงานวิจัยประยุกต์ ทั้งหลายด้วยความมีประสิทธิภาพ จัดจำแนกแยกแยะบัญชีต่าง ๆ ของ สวป. ให้เป็นระเบียบ นอกเหนือไปจากนี้แล้ว ยังต้องทำหน้าที่ตรวจตราการส่งมอบ และเก็บรักษาไว้ซึ่งเงินสดของ สวป. พัสตุ และเครื่องมือต่าง ๆ และรายงานให้ผู้อำนวยการ หรือผู้อำนวยการพิเศษทราบเป็นระยะ ส่วนหน้าที่ และความรับผิดชอบพิเศษก็ให้แก่ การสำรวจบรรดาเอกสารที่เกี่ยวข้องกับการเงิน การบัญชี ใบเก็บเงิน และพัสดุ หรือเครื่องมือต่าง ๆ ที่เกี่ยวข้องกับการที่ สวป. ต้องจ่ายเงินสด ช่วยเหลืองานค่านับบัญชีในบางครั้ง สำรวจการจ่ายเงินล่วงหน้า เป็นงวด ๆ การเก็บเงินก่อน เงินสดย่อย อากกร และเช็ค ว่าได้เข้าบัญชีอย่างถูกต้องแล้วหรือไม่

<sup>๓๘</sup> "ASRCT", Internal Auditor's Job Description, Board Secretariat, January ๘, ๑๙๖๘

<sup>๓๙</sup> Ibid.

(๒) เจ้าหน้าที่งบประมาณ

เป็นผู้ซึ่งมีหน้าที่การงานทางด้านการเงินในขอบข่ายที่เกี่ยวข้องกับเรื่องของเงินงบประมาณ ซึ่ง สวป. ได้รับ หรือมีความต้องการจากรัฐบาล เพื่อนำมา เป็นทุนอุดหนุน และค่าใช้จ่ายสำหรับงานในหน้าที่นั้นเอง ด้วยเหตุนี้ เจ้าหน้าที่งบประมาณจึงต้อง เป็นผู้จัดทำ และรวบรวมงบประมาณประจำปีในปีต่อไปที่จะต้องใช้จ่าย กำหนดวันที่ ซึ่งหัวหน้าหน่วยทุกแห่งจะต้อง เสนอรขยการค่าใช้จ่ายให้ทราบ ให้คำแนะนำหน่วยงานต่าง ๆ ในการจัดทำงบรายจ่ายประจำปี นอกจากนั้นแล้ว เจ้าหน้าที่งบประมาณยังมีหน้าที่จัดทำแบบฟอร์มเสนองบประมาณต่อคณะรัฐมนตรี ที่ชี้แจง และติดตามงบประจำปี ต่อสำนักงานงบประมาณ เพื่อให้ได้งบประมาณตามที่ เสนออย่างดีที่สุด และเมื่องบประมาณประจำปีได้ผ่านการรับรอง และปรากฏในรายงานงบประมาณประจำปีของรัฐบาลแล้ว เจ้าหน้าที่งบประมาณ จะต้องจัดสรรงบประมาณตามความจำเป็นให้พอกับจำนวนเงิน เพื่อขอความเห็นชอบจากผู้ว่าการ แล้วนำเสนอ กวป. เพื่อดำเนินการต่อไป<sup>๓๖</sup> หน้าที่พิเศษอีกบางประการที่เจ้าหน้าที่งบประมาณได้รับมอบหมายให้เป็นผู้กระทำการ และรับผิดชอบ คือ กำเสนอ เปลี่ยนแปลง แก้ไข การจัดสรรงบประมาณต่อผู้ว่าการ ควบคุมการใช้จ่าย และติดตามฐานะทางการเงินของ สวป. รวมทั้งจัดทำรายงานงบประมาณ เสนอต่อผู้ว่าการ เป็นประจำทุกเดือน<sup>๓๗</sup>

ถ้าพิจารณบทบัญญัติในหมวด ๕ มาตรา ๒๕ ของพระราชบัญญัติฯ เรื่องการบัญชี และการสอบบัญชี ที่ให้ สวป. วาง และถือไว้ซึ่งระบบการบัญชีอันถูกต้อง มีการสอบบัญชีภายในเป็นประจำ และมีสมุดลงรายการ<sup>๓๘</sup> จะเห็นว่ามีความสอดคล้องกับหน้าที่การงานของผู้ตรวจสอบบัญชีภายใน และเจ้าหน้าที่งบประมาณ (ไปรคดูรายละเอียดจากพระราชบัญญัติฯ ในภาคผนวก)

เนื่องจากคณะรัฐมนตรีได้กำหนดให้คณะกรรมการตรวจเงินแผ่นดินเป็นผู้สอบ และรับรองบัญชี การเงินของ สวป. ทุกฉบับปี โดยผู้ตรวจสอบบัญชีจากสำนักงานคณะกรรมการตรวจเงินแผ่นดินจะเป็นผู้ใช้อำนาจตรวจสอบสมุดบัญชี และเอกสารต่าง ๆ ของ สวป. เพื่อทำรายงานเสนอละรัฐมนตรีทุกปี พฤติกรรมดังกล่าว

---

<sup>๓๖</sup> สถาบันวิจัยวิทยาศาสตร์ประยุกต์แห่งประเทศไทย, คำอธิบายหน้าที่การงานของเจ้าหน้าที่งบประมาณ, บริการงานวิทยาศาสตร์ และงานบริหาร, ๓๑ พฤษภาคม ๒๕๑๖

<sup>๓๗</sup> Ibid.

<sup>๓๘</sup> พ.ร.บ. สถาบันวิจัยฯ พ.ศ. ๒๕๐๖., op. cit., หน้า ๖

ผู้สอบบัญชีสามารถสอบสวนหรือสอบถาม ผู้ว่าการ ผู้ว่าการพิเศษ ผู้แนะนำข้าราชการ พนักงาน และลูกจ้าง ของ สวป. ได้ทุกโอกาส ทั้งนี้ งานตรวจสอบบัญชี และงบประมาณจึงมีอำนาจมีบทบาทสำคัญในอันที่จะให้ ความกระจ่างแจ้ง ตลอดจนข้อเท็จจริงต่าง ๆ เกี่ยวกับการเงินแก่ผู้สอบบัญชี เพราะทั้งผู้ตรวจบัญชีภายใน และเจ้าหน้าที่งบประมาณต่างก็มีหลักฐานในรายละเอียดทางด้านการเงินของ สวป. อยู่อย่างครบถ้วนแล้ว นอกจากนั้น ยังทำให้การตรวจสอบบัญชีทำได้ง่ายและรวดเร็วประการหนึ่ง กับรัฐบาลสามารถทราบถึงความ ต้องการของ สวป. เกี่ยวกับเรื่องความต้องการงบประมาณ และค่าใช้จ่ายอีกประการหนึ่งด้วย

๒.๘.๓ โครงสร้างการบริหารงาน และสายการบังคับบัญชาภายในสถาบันวิจัยวิทยาศาสตร์ประยุกต์ แห่งประเทศไทย

สวป. แบ่งระบบการบริหารงาน และสายการบังคับบัญชาภายในออกเป็น ๒ ประเภท (ดังตารางภาพที่ ๑ และ ๒) คือ -

๑. ฝ่ายบริหาร และงานบริการกลาง

๒. ฝ่ายวิชาการ

๑. ฝ่ายบริหาร และงานบริการกลาง

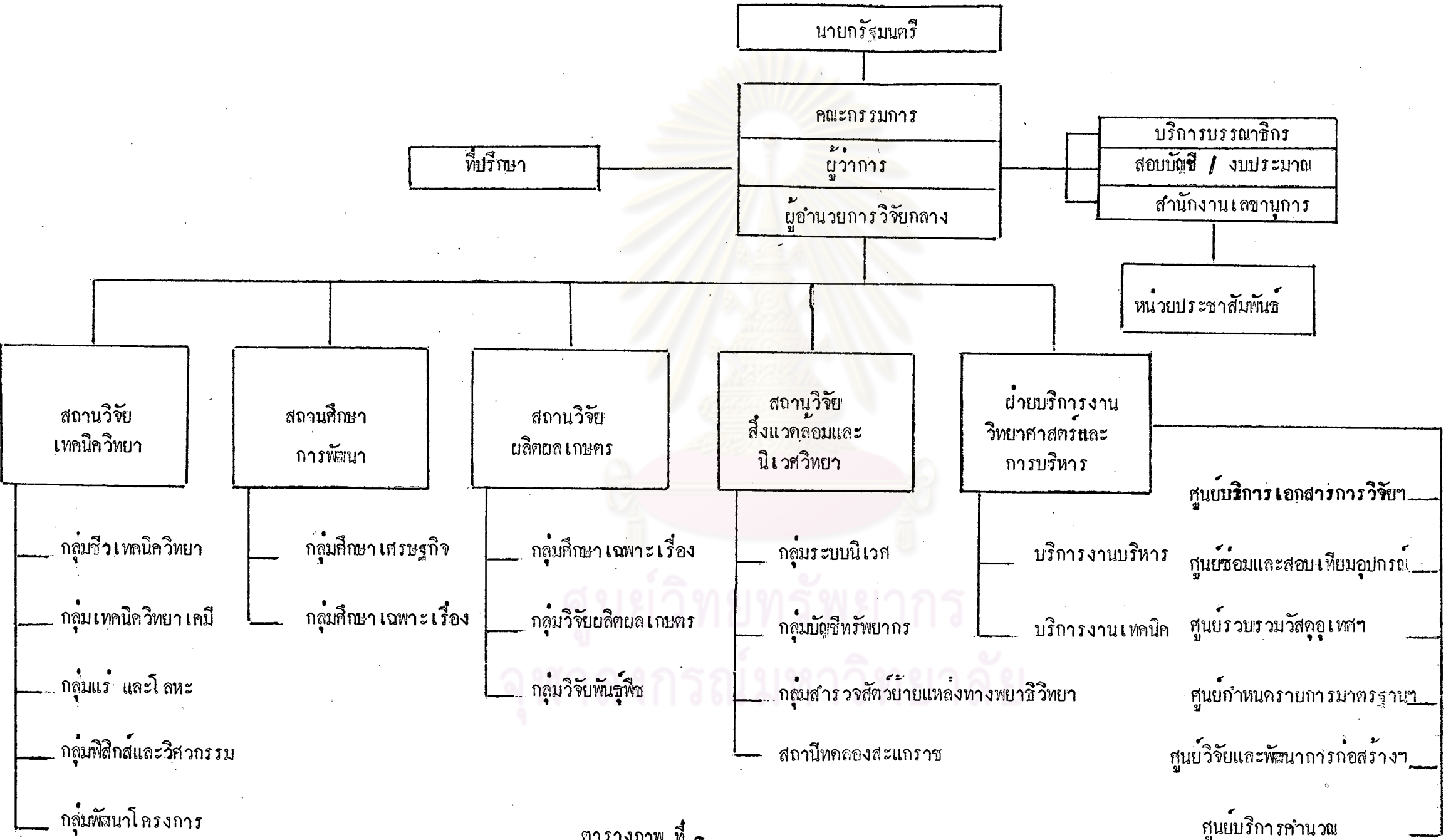
อยู่ภายใต้การปกครองบังคับบัญชา ของผู้อำนวยการบริการงานวิทยาศาสตร์ และงานบริหาร ( Director of Scientific and Administrative Services ) เป็นฝ่ายที่จะคอยช่วยเหลือ แนะนำ คอบสนอง ประสานงานเชื่อมโยง รวบรวมและสร้าง วัสดุ พืช สัตว์ และเครื่องมือต่าง ๆ ที่ใช้ในงานวิจัย นอกจากนั้นหน่วยงานนี้ยังเป็นเครื่องมือที่สำคัญของสถาบันฯ ซึ่งจะคอยคัดเลือกเอาคนดี มีความรู้ และประสิทธิภาพที่ดีได้เข้ามาปฏิบัติงานในสถาบันฯ

ฝ่ายบริหาร และงานบริการกลางแบ่งแยกงานออกไปทำหน้าที่ และรับผิดชอบเฉพาะอย่าง ๒ ประเภท คือ -

ก. บริการงานบริหาร

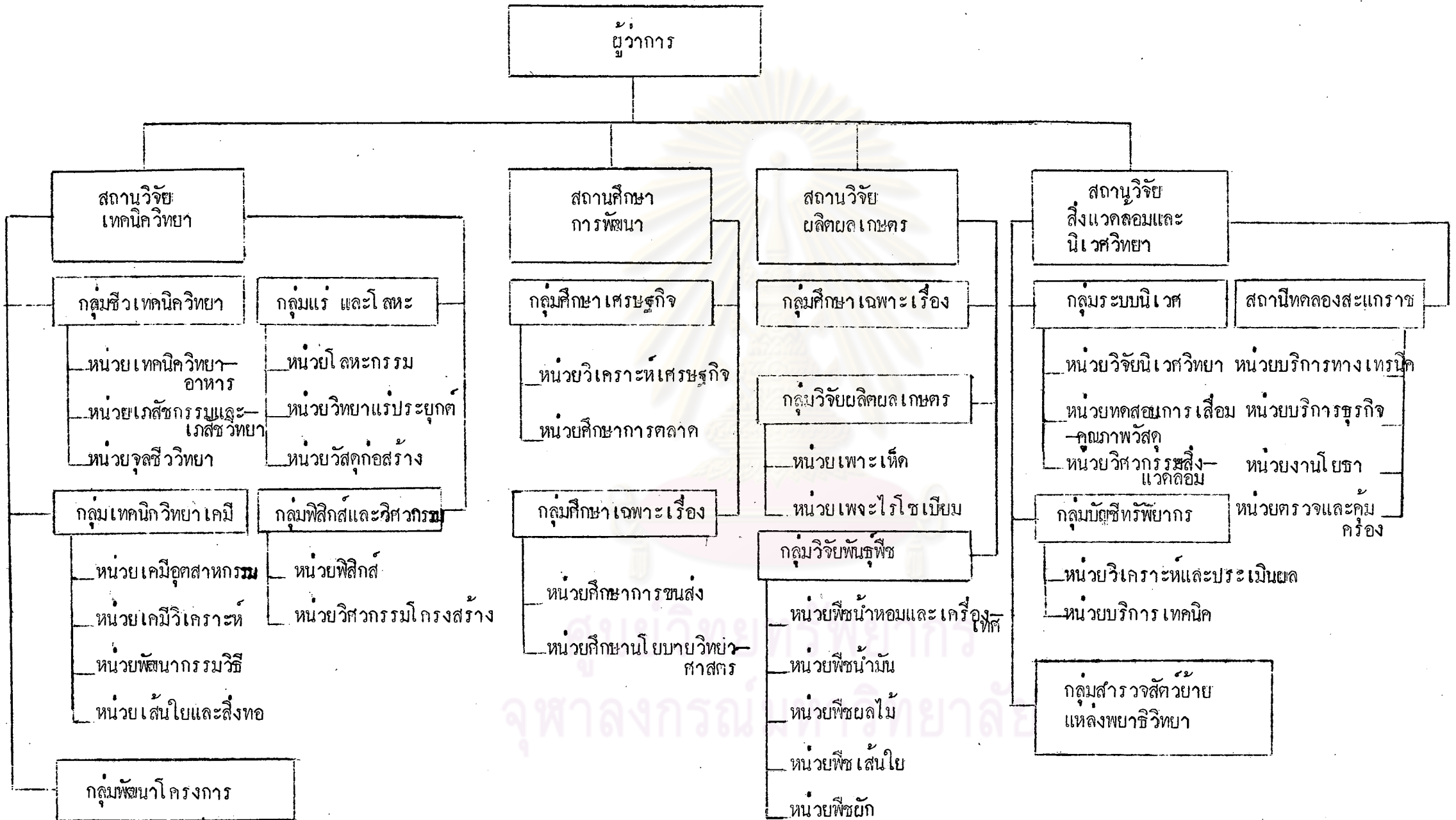
ข. บริการงานเทคนิค

แผนภูมิสถาบันวิจัยวิทยาศาสตร์ประยุกต์แห่งประเทศไทย



ตารางภาพ ที่ ๑

แผนภูมิ การจัดองค์การของสถานวิจัยต่าง ๆ



ตารางภาพที่ ๒

## ๒. ฝ่ายวิชาการ

ประกอบด้วยหน่วยงาน ซึ่งทำหน้าที่วิจัยวิทยาศาสตร์ประยุกต์ ตามโครงการต่าง ๆ และหน่วยงานบริการ และให้ข้อมูลทางวิทยาศาสตร์ สาขาต่าง ๆ ๒ ประเภท คือ -

ก. สถานวิจัยวิทยาศาสตร์ประยุกต์

ข. ศูนย์บริการต่าง ๆ

สำหรับตำแหน่งทางด้านการบริหารงานวิจัย รวมทั้งหน่วยงานวิจัย และบริการงานวิจัยที่สำคัญ ๆ ของ สวป. แบ่งออกเป็น

ก. ผู้อำนวยการบริการงานวิทยาศาสตร์ และงานบริหาร

ผู้อำนวยการบริการงานวิทยาศาสตร์ และงานบริหาร มีอำนาจปกครอง บังคับบัญชา ควบคุม ดูแล และบริหารงานของ บริการงานบริหาร บริการงานเทคนิค และศูนย์บริการทางวิทยาศาสตร์ต่าง ๆ ในเครือแห่งสถาบันฯ<sup>๓๕</sup> กับทำหน้าที่ออกคำสั่งบริหาร และระเบียบข้อบังคับบางประการ ที่เกี่ยวข้องของเฉพาะงานในหน้าที่การบริหาร หรืองานวิจัยวิทยาศาสตร์ประยุกต์บางอย่าง เช่น ระเบียบการบันทึกและลงเวลาการมา และกัมกับจากปฏิบัติงานของพนักงาน และเจ้าหน้าที่ สวป. ระเบียบการไร้ยานพาหนะ คำสั่งบริหาร เกี่ยวกับการขอย้ายเอกสาร การมอบหน้าที่ และความรับผิดชอบในด้านรักษาความปลอดภัยแก่หน่วยดูแลสถานที่ การจัดทำใบเบิกของ เป็นต้น

พิจารณาโดยละเอียดแล้ว ผู้อำนวยการบริการงานวิทยาศาสตร์ และงานบริหาร จึงมีอำนาจอย่างกว้างขวาง สามารถปกครอง และสั่งงานผ่านผู้อำนวยการศูนย์บริการต่าง ๆ ผู้จัดการบริการงานบริหาร และผู้จัดการบริการงานเทคนิค อีกที่หนึ่ง ในฐานะผู้อำนวยการงานบริหารจะเป็นผู้ที่ลดยพิจารณา และตัดสินใจเรื่องราวต่าง ๆ ที่เกี่ยวกับงานบริหารที่ผู้จัดการบริการงานบริหาร เสนอมา หรือสั่งให้ผู้จัดการปฏิบัติงานบริหารใด ๆ ที่ไม่ขัดต่อคำสั่งของผู้อำนวยการ หรือ กฎ ระเบียบ และวัตถุประสงค์ของ สวป. ในฐานะของผู้อำนวยการบริการงานเทคนิค จะเป็นผู้รับผิดชอบเกี่ยวกับการจัดองค์การ และการดำเนินงาน

---

<sup>๓๕</sup> สถาบันวิจัยวิทยาศาสตร์ประยุกต์แห่งประเทศไทย "การแต่งตั้งและบรรจุผู้อำนวยการฝ่ายบริการงานวิทยาศาสตร์ และงานบริหาร", คำสั่งบริหาร เลขที่ กบ. ๑๕/๐๑, ๕ มกราคม ๒๕๑๕

ของหน่วยงานต่าง ๆ ซึ่งให้บริการทางเทคนิค ตั้งแต่โรงงาน ศูนย์ซ่อมสอยเทียมอุปกรณ์ การซ่อมและสร้าง เครื่องมือวิจัยต่าง ๆ ตลอดจนถึงระบบขนส่ง และคลังพัสดุ นอกจากนี้ ยังเป็นผู้คอยให้คำแนะนำแก่เจ้าหน้าที่ ซึ่งสถานีฯ แต่งตั้งไปเป็นกลุ่ม ๆ เพื่อคอยทำหน้าที่แนะนำ และฝึกสอนพนักงานเทคนิคทั้งหมด<sup>๑๐</sup> ส่วนในฐานของผู้บังคับบัญชาโดยตรงของผู้กำกับการศูนย์บริการต่าง ๆ ก็จะทำหน้าที่ให้คำแนะนำ ออกคำสั่ง และตัดสินใจในการต่าง ๆ ที่ผู้อำนวยการศูนย์แต่ละแห่ง เสนอมา วางโครงการ และแผนงานใหม่ ๆ ที่จะปรับปรุงศูนย์บริการฯ ให้ทำหน้าที่ของตนได้อย่างครบถ้วน และสมบูรณ์ยิ่งขึ้น

ข. ฝ่ายบริการงานบริหาร

บริการงานบริหารอยู่ภายใต้การปกครอง บังคับบัญชาของผู้จัดการบริการงานบริหาร ซึ่งตรงต่อผู้อำนวยการบริการงานวิทยาศาสตร์ และงานบริหาร ผู้จัดการบริการงานบริหารมีหน่วยงานต่าง ๆ อยู่ในความดูแล และรับผิดชอบ ดังนี้ คือ -- (ดูตารางภาพที่ ๓ ประกอบ)

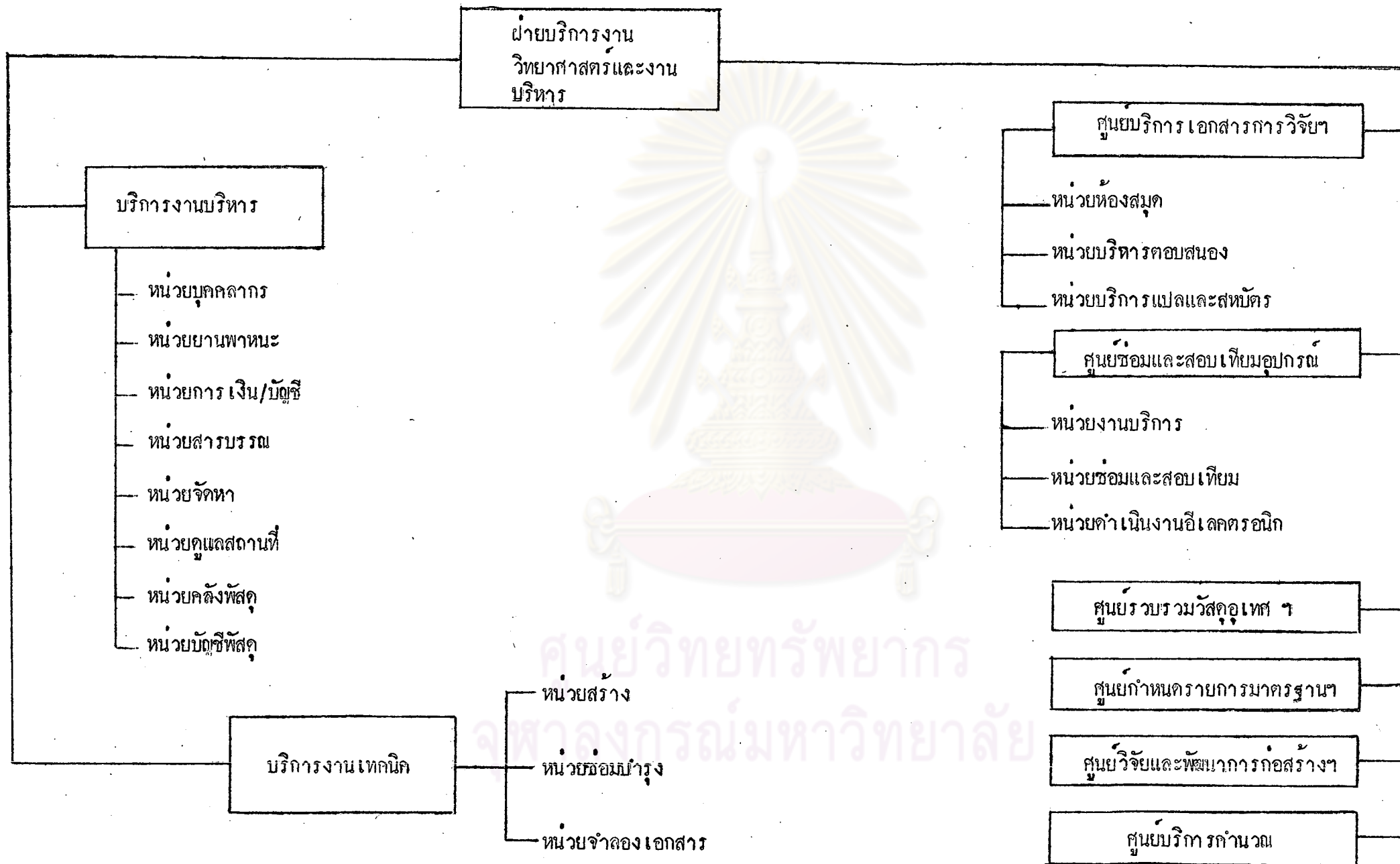
๑. หน่วยบุคคลากร
๒. หน่วยบัญชี และการเงิน
๓. หน่วยดูแลสถานที่
๔. หน่วยยานพาหนะ
๕. หน่วยสารบรรณ
๖. หน่วยคลังพัสดุ
๗. หน่วยจัดหา
๘. หน่วยบัญชีพัสดุ

หน่วยงานเหล่านี้ เป็นตัวจักรที่คอยเอื้ออำนวยให้งานบริหาร และงานบริการต่าง ๆ ของ สวป. ดำเนินไปอย่างราบรื่น สะดวก และรวดเร็ว ทั้งยังก่อให้เกิดมีการควบคุมซึ่งกันและกันอย่างใกล้ชิดยิ่งขึ้น

<sup>๑๐</sup>"ASRCT" Manager of Technical Services's, Job Description, Central



การจัดองค์การของฝ่ายบริการงานวิทยาศาสตร์ และงานบริหาร



เป็นต้นว่า หน่วยบุคคลากร จะทำหน้าที่รักษาไว้ซึ่งนโยบายอันเกี่ยวกับพนักงานตามข้อบังคับของสถาบันว่าด้วยระเบียบพนักงาน และคำสั่งของ กวป. ดำเนินการเกี่ยวกับรับพนักงานใหม่ ทำสถิติการมาทำงาน การลา กิจ ลาป่วย และลาพักผ่อนของพนักงานแต่ละบุคคล ฯลฯ หน่วยบัญชี และการเงินทำหน้าที่ต่าง ๆ เกี่ยวกับการจ่ายเงินเดือนพนักงาน และเจ้าหน้าที่ จ่ายเงินตามใบสั่งซื้อของ และพัสดุภัณฑ์ จ่ายและรับเช็ค เก็บรักษาเงินรายได้ของสถาบัน บางประเภท เป็นต้น ส่วนหน่วยคลังพัสดุ ก็ทำหน้าที่จัดซื้อสินค้าภายในประเทศ รวมตลอดถึงการตีราคา และการประมูลประกวดราคาประการหนึ่ง จัดซื้อสินค้าต่างประเทศประการหนึ่ง และหน้าที่บริการทั่วไป เช่น ออกของจากท่าเรือ ไปรษณีย์ และชุดการกรคอนเมือง ติดต่อบริการประสานงานกับหน่วยราชการต่าง ๆ อีกประการหนึ่ง<sup>๔๑</sup>

ส่วนหน่วยงานอื่น ๆ เช่น หน่วยดูแลสถานที่ ก็ทำหน้าที่ ดูแลรักษาความปลอดภัย และความสะอาดเรียบร้อยของสถานที่ต่าง ๆ ทุกแห่งภายใน สวป. หน่วยยานพาหนะทำหน้าที่จัดยานพาหนะ การขนส่งเพื่อนำเจ้าหน้าที่ และพนักงานไปปฏิบัติงานนอกสถานที่ หน่วยสารบรรณ มีหน้าที่รับ และส่งหนังสือ จดหมาย และเอกสารต่าง ๆ ทั้งภายนอก และภายในสถาบันฯ หน่วยจัดซื้อ ทำหน้าที่ตีราคา และจัดหาซื้อสิ่งของ เครื่องมือ และเครื่องใช้ต่าง ๆ เท่าที่นักวิจัย และนักทดลองวิทยาศาสตร์ มีความต้องการที่จะนำไปใช้ในงานวิจัย วิทยาศาสตร์ข้ามสาขาของถน เป็นต้น หน่วยงานดังกล่าวแต่ละหน่วย มีหัวหน้าหน่วย ๑ คน ขึ้นตรงต่อผู้จัดการบริการงานบริหาร ทำหน้าที่ดูแล และรับผิดชอบงานในหน้าที่ของตน

#### ค. ฝ่ายบริการงานเทคนิค

อยู่ภายใต้การควบคุม และบังคับบัญชาของผู้จัดการบริการงานเทคนิค ซึ่งขึ้นตรงต่อผู้อำนวยการบริการงานวิทยาศาสตร์ และงานบริหาร เช่นเดียวกัน ผู้จัดการบริการงานเทคนิค มีฐานะตำแหน่ง และอำนาจสั่งการ เทียบเท่าผู้จัดการบริการงานบริหาร โดยมีหน่วยงานอยู่ภายใต้การบังคับบัญชา ๓ หน่วย กวขกันคือ -

<sup>๔๑</sup> สถาบันวิจัยวิทยาศาสตร์ประยุกต์ฯ, หน้าที่การงานของหน่วยคลังพัสดุ, บันทึกข้อความ,



- ๑. หน่วยซ่อมบำรุง
- ๒. หน่วยสร้าง
- ๓. หน่วยจำลองเอกสาร

๑) หน่วยซ่อมบำรุง

หน่วยซ่อมบำรุงอยู่ในความรับผิดชอบของหัวหน้าหน่วยซ่อมบำรุง โดยแบ่งแยกหน้าที่ต่าง ๆ กันทำ ได้แก่ บำรุงอาคารสถานที่ และสิ่งอำนวยความสะดวก เช่น เครื่องปรับอากาศ ไฟฟ้า น้ำประปา ประจำอาคารสถานที่ ติดตั้ง คัดแปลง และซ่อมแซมเครื่องอุปกรณ์ ตลอดจนเครื่องมือเครื่องใช้ทั่วไป ของหน่วยต่าง ๆ ตรวจสอบยานพาหนะของ สวป. นอกจากนี้ ยังต้องให้คำแนะนำในการใช้ ดูแล รักษาอุปกรณ์ เครื่องมือและเครื่องใช้แก่หน่วยผู้ใช้สิ่งของนั้น ๆ ตลอดจนให้ความร่วมมือกับทุกหน่วยที่ต้องการความช่วยเหลือทางด้านเทคนิค<sup>๕๒</sup>

๒) หน่วยสร้าง

หัวหน้าหน่วยสร้างทำหน้าที่ ดูแล รักษาการ และรับผิดชอบงานต่าง ๆ ในหน้าที่ของหน่วย ได้แก่ การสร้างบริษัท และเครื่องมือเครื่องใช้ ประจำสำนักงาน สร้างอาคารขนาดเล็ก ส่วนประกอบอาคาร หรือสิ่งก่อสร้างอื่น ๆ ที่สามารถดำเนินการเองได้ นอกจากนี้ยังต้องให้ความร่วมมือกับทุก ๆ หน่วยที่แจ้งความต้องการของบริการเทคนิค<sup>๕๓</sup>

๓) หน่วยจำลองเอกสาร

เดิมทีเมื่อจัดตั้ง สวป. ใหม่ ๆ หน่วยจำลองเอกสาร สังกัดอยู่กับ ศูนย์บริการเอกสารการวิจัยแห่งประเทศไทย ใช้นิยามว่า "บริการคัดถ่ายและจำลองเอกสาร"<sup>๕๔</sup> ต่อมา จึงได้มีมติ กวป. ให้หน่วยงานดังกล่าวแยกออกจากศูนย์บริการเอกสารฯ ไปขึ้นกับบริการงานเทคนิค และให้เปลี่ยนชื่อเป็น "หน่วยจำลองเอกสาร"<sup>๕๕</sup>

<sup>๕๒</sup> สถาบันวิจัยวิทยาศาสตร์ประยุกต์แห่งประเทศไทย, เอกสารประกอบคำอธิบายหน้าที่การงานของหน่วยสร้าง และหน่วยซ่อมบำรุง

<sup>๕๓</sup> Ibid.

<sup>๕๔</sup> ศูนย์บริการเอกสารการวิจัยแห่งประเทศไทย, "ประวัติการวางแผน การจัดตั้ง หน้าที่และบริการของศูนย์ฯ", ..., cit., หน้า ๕๐

<sup>๕๕</sup> สถาบันวิจัยวิทยาศาสตร์ประยุกต์แห่งประเทศไทย, "การปรับปรุงจัดระบบงานของฝ่ายบริการงานบริการและงานเทคนิค" คำสั่งบริหาร เลขที่ คบ. ๑๕/๕๑, ๑๕ สิงหาคม ๒๕๑๕

หัวหน้าหน่วยจำลอง เอกสารทำหน้าที่ ดูแล รับผิดชอบงานในหน้าที่คำนวณจำลอง และจัดพิมพ์เอกสาร  
ทุกชนิด ตามที่ได้รับมอบหมายจากพนักงาน และเจ้าหน้าที่ของสถาบันวิจัยฯ โดยขึ้นตรงต่อผู้จัดการบริการ  
งานเทคนิค เช่นเดียวกัน

เมื่อหน่วยงานใดต้องการให้หน่วยจำลอง เอกสารคัดถ่าย และจำลองเอกสาร หน่วยฯ ก็จะอยู่  
ในฐานะที่จะส่งอำนวยความสะดวกให้ ตามคำร้องให้จัดทำสำเนารูปถ่าย คัดสำเนา หรือพิมพ์สำเนา (แบบออฟ  
เซท) ทำไปโครฟิล์ม จัดพิมพ์หนังสือวิทยาศาสตร์ หน่วยจำลอง เอกสารจึงมีหน้าที่รับผิดชอบเกี่ยวกับโรงพิมพ์  
ของ สวป.

### ง. สถานวิจัยวิทยาศาสตร์ประยุกต์

หน่วยงานซึ่งทำหน้าที่ปฏิบัติงานวิจัยต่าง ๆ เพื่อสร้างผลงานใหม่บรรลุตามจุดหมาย  
และ เป้าประสงค์ของพระราชบัญญัติฯ ก็คือ สถานวิจัยวิทยาศาสตร์ประยุกต์ต่าง ๆ นั้นเอง ตามที่เคยกล่าว  
ไว้แล้ว แต่ข้างต้นว่า งานวิจัยต่าง ๆ เป็นเรื่องของฝ่ายวิชาการ ดังนั้น สถาบันวิจัยฯ จึงแบ่งการบริหาร  
งานวิจัยออกเฉพาะตามหน้าที่ออกเป็นสถานวิจัยต่าง ๆ ปัจจุบัน สวป. ประกอบด้วย สถานวิจัยวิทยาศาสตร์  
๔ แห่ง

สถานวิจัยวิทยาศาสตร์ประยุกต์ แต่ละแห่งมีผู้อำนวยการวิจัย (Research Director)

๑ ตำแหน่ง เป็นผู้มีอำนาจบังคับบัญชา และสั่งการไปยังหน่วยงานต่าง ๆ ที่อยู่ในความดูแล และรับผิดชอบ  
สถานวิจัยเหล่านี้ ขึ้นตรงต่อผู้อำนวยการ มีการจัดองค์การ หรือการแบ่งหน่วยงานตามประเภท และสาขาการ  
วิจัยประยุกต์ เฉพาะอย่าง เป็นของตนเอง ซึ่งจะไต่กล่าวในตอนต่อไป

### จ. ศูนย์บริการต่าง ๆ

นอกจากสถานวิจัยวิทยาศาสตร์ประยุกต์ ทั้ง ๔ แห่งแล้ว สวป. ยังมีหน่วยงานบริการ  
ทางวิทยาศาสตร์หลายประเภทไว้คอยเสนอสนองความต้องการของเจ้าหน้าที่วิจัย และนักวิทยาศาสตร์ ทั้งที่  
เป็นพนักงานของสถาบันฯ และบุคคลภายนอก เกี่ยวกับข้อมูล เอกสาร ข้ออ้างอิง รวมตลอดไปจนถึง ความ  
รู้ และวิชาการต่าง ๆ ทางด้านวิทยาศาสตร์ ศูนย์บริการที่สถาบันฯ ได้จัดตั้งขึ้นเรียบร้อยแล้ว จนถึงบัดนี้

มีอยู่ ๒ ศูนย์ ศูนย์บริการทุก ๆ แห่ง มีผู้อำนวยการศูนย์ ปกครอง บัณฑิตศึกษาหน่วยงานต่าง ๆ ในหน้าที่ และต้นตรงต่อผู้อำนวยการบริการงานวิทยาศาสตร์และงานบริหาร ซึ่งจะได้อธิบายอย่างละเอียดในตอนต่อไป

๒.๕ งานวิจัย และบริการงานวิจัยประยุกต์ในหน้าที่ และความรับผิดชอบของสถาบันวิจัยวิทยาศาสตร์ประยุกต์แห่งประเทศไทย

สิ่งที่เคยอธิบายให้ทราบแต่คนแล้วว่า องค์การซึ่งถือว่าเป็นจักรกลที่มีบทบาทสำคัญในการผลิตผลวิจัยต่าง ๆ ทางวิทยาศาสตร์ประยุกต์ของ สวป. ออกมาตอบสนองความต้องการของสังคม และมนุษยชาติ ตลอดจนแผนพัฒนาประเทศ ซึ่งรัฐบาลไทยใกว้างไว้ ก็คือ หน่วยงานวิจัย และบริการงานวิจัยวิทยาศาสตร์ทั้งหลาย ที่สังกัดอยู่ในเครือข่ายของสถานวิจัย และศูนย์บริการงานวิจัยต่าง ๆ ซึ่ง สวป. ได้จัดตั้งขึ้น หน่วยงานเหล่านี้ มีนักวิจัย นักทดลอง ช่างเทคนิค และผู้ช่วยช่างเต็มอัตราเพียงพอที่จะดำเนินการค้นคว้า ศึกษา ทดลอง เกี่ยวกับทรัพยากรธรรมชาติ อุตสาหกรรม และบริการฝ่ายบริหารของประเทศไทย รวมทั้งเรื่องที่เกี่ยวข้องกับการอนามัย และสวัสดิการของประชาชนชาวไทย โดยพร้อมที่จะนำผลวิจัยที่ได้รับไปใช้ในทางปฏิบัติให้เกิดคุณประโยชน์แก่ประเทศชาติต่อไป

หน่วยงานวิจัย และบริการงานวิจัยวิทยาศาสตร์ที่กล่าวมาแล้วนี้ แบ่งออกตามหน้าที่ และสาขา เป็น ๒ ส่วน คือ .-

- ๒.๕.๑ งานวิจัยประยุกต์ ซึ่งเป็นหน้าที่โดยตรง
- ๒.๕.๒ งานบริการต่าง ๆ ทางงานวิจัยประยุกต์
- ๒.๕.๓ งานประยุกต์ซึ่งเป็นหน้าที่โดยตรง

ก. สถานวิจัยเทคนิควิทยา

สถานวิจัยเทคนิควิทยา (สวท.) จัดตั้งขึ้นเมื่อปลายปี พ.ศ. ๒๕๐๗ เพื่อปฏิบัติงานวิจัยอันเป็นประโยชน์แก่อุตสาหกรรมทุติยภูมิของประเทศไทย<sup>๔๖</sup> ในระยะเริ่มแรกได้วิจัยโครงการใหญ่ ๆ ที่เกี่ยวข้องกับวิธีใช้

<sup>๔๖</sup>สถาบันวิจัยวิทยาศาสตร์ประยุกต์แห่งประเทศไทย, "กิจกรรรมวิจัย", รายงานประจำปี ๒๕๐๕ ฉบับที่ ๓, (พระนคร : โรงพิมพ์สถาบันวิจัยวิทยาศาสตร์ประยุกต์ฯ, พ.ศ. ๒๕๑๐), หน้า ๔

ทรัพยากรธรรมชาติ และวัสดุภัณฑ์ทางการเกษตร ให้เป็นประโยชน์ ต่อมา จึงได้มีการขยายงานวิจัยทางเทคโนโลยีออกไปอย่างกว้างขวางหลายต่อหลายสาขา รวมทั้งปฏิบัติงานในการเลือกสรรภายหลังที่ได้สำรวจตรวจสอบงานของตนเอง หรืองานที่หน่วยงานต่าง ๆ ของรัฐบาลมอบให้แล้ว สวท. ยังรับเป็นที่ปรึกษา และให้คำแนะนำแก่วงการอุตสาหกรรมอีกโสดหนึ่งด้วย

ผู้อำนวยการสถานวิจัยเทคนิควิทยา เป็นผู้รับมอบอำนาจ และหน้าที่ ดูแลสั่งการ และรับผิดชอบ หน่วยงาน และพนักงานภายใน สวท.

ปัจจุบัน สวท. ประกอบด้วยหน่วยงานวิจัย ซึ่งแบ่งหน้าที่กันทำเฉพาะอย่างออกเป็น ๕ กลุ่ม คือ -

### ๑. กลุ่มชีวเทคนิควิทยา

กลุ่มชีวเทคนิควิทยาอยู่ภายใต้บังคับบัญชาของผู้ว่าการกลุ่มชีวเทคนิควิทยา ทำหน้าที่ ศึกษา และวิเคราะห์เกี่ยวกับการใช้ประโยชน์ของผลิตภัณฑ์ชนิดทางการเกษตร เช่น ข้าวเหนียว อาหารโปรตีนจากพืช น้ำปลา ประโยชน์ของมะพร้าวทางด้านอุตสาหกรรม ผลิตภัณฑ์น้ำมันพืช การถนอมอาหาร เป็นต้น นอกจากนี้ ยังวิจัยผลิตภัณฑ์ประเภทยาโรก สมนไฟร และวัสดุที่ใช้ เพื่อนำมาบรรเทาโรกภัยไข้เจ็บ วิจัยบ่อเกิดของโรกต่าง ๆ ที่เกิดแก่มนุษย์ ทั้งนี้ เพื่อหาวิธีการกำจัด หรือจำกัดการแพร่เชื้อโรกเสียแต่เนิ่น ๆ

หน่วยงานซึ่งอยู่ภายใต้การบังคับบัญชา และรับผิดชอบของกลุ่มชีวเทคนิควิทยา ได้แก่ -

- ก. หน่วยเทคนิควิทยาอาหาร
- ข. หน่วยเภสัชกรรม และเภสัชวิทยา
- ค. หน่วยจุลชีววิทยา

### ๒. กลุ่มเทคนิควิทยา เคมี

กลุ่มวิจัยดังกล่าวนี้ อยู่ในความดูแลรับผิดชอบของผู้ว่าการกลุ่มเทคนิควิทยา เคมี ทำการ วิเคราะห์ และศึกษาโครงการต่าง ๆ ที่จะทำได้มาซึ่งวิธีการ หรือแนวทางอันเหมาะสม และดีที่สุดสำหรับการพัฒนาอุตสาหกรรมประเภทต่าง ๆ ภายในประเทศ เช่นการอุตสาหกรรมเคมี และเคมีประยุกต์ การหากรรมวิธีต่าง ๆ ที่สะดวก รวดเร็ว และประหยัดที่สุดมาใช้ในการผลิต การฟอก และใช้ประโยชน์จากเส้นใย

และสิ่งทอจากพืช การศึกษาค้นคว้าเรื่องต่าง ๆ เหล่านี้ กลุ่มฯ ได้ให้ความร่วมมืออย่างใกล้ชิดกับกระทรวง เกษตร องค์กรยูนิเซฟแห่งประเทศไทย และกระทรวงอุตสาหกรรม โดยมีสถานวิจัยผลิตผดเกษตร เข้าร่วม ศึกษาทางฟิสิกส์เคมีอีกแรงหนึ่ง

หน่วยงานเฉพาะด้าน ซึ่งขึ้นอยู่กับกลุ่มเทคนิควิทยาเคมี ได้แก่ -

- ก. หน่วยเคมีอุตสาหกรรม
- ข. หน่วยเคมีวิเคราะห์
- ค. หน่วยพัฒนากรรมวิธี
- ง. หน่วยเส้นใย และสิ่งทอ
๓. กลุ่มแร่ และโลหะ



กลุ่มนี้มีวัตถุประสงค์แบ่งออกเป็น ๒ ชั้น คือ ทาทางใช้ประโยชน์ของแร่ในทางอุตสาหกรรม รวมตลอดถึงการดองแร่ประการหนึ่ง กับการให้ความช่วยเหลือแก่ อุตสาหกรรมที่ใช้โลหะอีกประการหนึ่ง เป็นต้นว่า การใช้ประโยชน์จากแร่แมงกานีสไปผลิตแบตเตอรี่แห้ง การหาธาตุทางแก๊สปัญหาต่าง ๆ ของ อุตสาหกรรมหัตถ์ และหัตถ์โลหะ อุตสาหกรรมเครื่องปั้นดินเผา และกระเบื้องเคลือบ งานวิจัยปูนซีเมนต์ และคอนกรีต วัสดุก่อสร้างจากปิโตรลัม แผ่นไฟเบอร์แข็ง ยุง เก็บเมล็ดพืช การวิจัยเชื้อเพลิงเพื่อการอุตสาหกรรม ฯลฯ

กลุ่มฯ แบ่งหน่วยงานออกเป็น ๓ หน่วย ได้แก่ -

- ก. หน่วยโลหกรรม
- ข. หน่วยวิทยาแร่ประยุกต์
- ค. หน่วยวัสดุก่อสร้าง
๔. กลุ่มฟิสิกส์ และวิศวกรรม

ทำหน้าที่วิจัย และศึกษา เกี่ยวกับโครงสร้างต่าง ๆ ของมวลสาร โดยอาศัยการคำนวณ และเครื่องคอมพิวเตอร์ เป็นส่วนประกอบ ทั้งนี้ เพื่อความรวดเร็ว และแม่นยำ เช่น การวิเคราะห์โครงสร้าง

รูปโค้ง และโปรแกรม ระบบต่าง ๆ ของเครื่องบิน เชื้อเพลิง ฯลฯ กลุ่มฯ มีผู้อำนวยการกลุ่มฟิสิกส์ และวิศวกรรมเป็นผู้ดูแล ควบคุมกิจการต่าง ๆ ในหน้าที่ ซึ่งประกอบด้วยหน่วยงาน ๒ หน่วย คือ -

- ก. หน่วยฟิสิกส์
- ข. หน่วยวิศวกรรมโครงสร้าง

### ๕. กลุ่มพัฒนาโครงการ

หลังจากที่ สวป. เปิดดำเนินการมาได้ ๔ ปีเศษ ผู้บริหารงานวิจัยต่างก็เล็งเห็นว่า ผลของการวิจัยในระดับห้องทดลองปลดปล่อยประเภทยาจะนำไปประยุกต์ใช้ให้เกิดประโยชน์ในทางปฏิบัติอย่างจริงจัง<sup>๔๓</sup> เมื่อเดือน มกราคม พ.ศ. ๒๕๑๖ กบ. จึงมีมติให้จัดตั้งกลุ่มพัฒนาโครงการขึ้นทำหน้าที่ดังกล่าวในขั้นแรก ให้สังกัดอยู่ภายใต้การบังคับบัญชา และรับผิดชอบของ สถานศึกษาการพัฒนา<sup>๔๔</sup> โดยให้ผู้อำนวยการสถานศึกษาการพัฒนารักษากรุณาในฐานะผู้อำนวยการกลุ่มพัฒนาโครงการ ต่อมาเมื่อวันที่ ๓๐ พฤษภาคม ๒๕๑๖ เนื่องด้วย ความจำเป็นทางประการ และเพื่อให้การบริหารดำเนินไปสะดวกรวดเร็วยิ่งขึ้น ผู้ว่าการจึงได้ออกคำสั่งบริหารให้ย้ายกลุ่มดังกล่าวมาขึ้นอยู่กับสถานวิจัยเทคนิควิทยา<sup>๔๕</sup> ดังนั้น กลุ่มพัฒนาโครงการจึงมีฐานะเป็นกลุ่มหนึ่งภายใต้ความดูแลของผู้อำนวยการสถานวิจัยเทคนิควิทยา ตั้งแต่วันที่ ๑ มิถุนายน ๒๕๑๖ เป็นต้นมา

อนึ่ง เพื่อให้การประสานงานวิจัยต่าง ๆ ของแต่ละกลุ่มแต่ละหน่วย เป็นไปด้วยความคล่องตัว สะดวกรวดเร็ว และมีประสิทธิภาพยิ่งขึ้น สวท. จึงได้จัดตั้งหน่วยบริการงานวิจัยขึ้น ให้อยู่ใกล้ชิด และคอยเป็นที่ปรึกษาผู้อำนวยการสถานวิจัยเทคนิควิทยาโดยตรง หน่วยงานดังกล่าว มีหัวหน้าหน่วยหนึ่งคน ทำหน้าที่ดูแล รับผิดชอบการปฏิบัติงาน

### ข. สถานวิจัยผลิตยา (สวท.)

<sup>๔๓</sup> สถาบันวิจัยวิทยาศาสตร์ประยุกต์แห่งประเทศไทย, "เรื่องถึงกลุ่มพัฒนาโครงการดำเนินงานเพื่อผลทาง", คำสั่งบริหาร เลขที่ กบ. ๑๖/๐๓, ๑๕ มกราคม ๒๕๑๖

<sup>๔๔</sup> Ibid.

<sup>๔๕</sup> สถาบันวิจัยวิทยาศาสตร์ประยุกต์ฯ, "เรื่องย้ายกลุ่มพัฒนาโครงการ", คำสั่งบริหาร เลขที่ กบ. ๑๖/๒๕, ๓๐ พฤษภาคม ๒๕๑๖



สวท. กิ่งขึ้นโดยมีวัตถุประสงค์เพื่อทำการวิจัย ซึ่งยังผลประโยชน์ให้แก่เกษตรกรของชาติ สวท. จึงได้รับมอบหมายหน้าที่ให้ร่วมมือ สนับสนุน และประสานงานกับสถาบันต่าง ๆ ในประเทศไทย เพื่อดำเนินการค้นคว้าทางเกษตร สาขาใหญ่ ๆ เช่น พืชศาสตร์ ปศุสัตว์ สัตวบาล ศัตรู และโรคพืช ตลอดจนเศรษฐกิจการเกษตร นอกจากนี้ ยังมีโครงการสำรวจภูมิอากาศวิทยาการเกษตรร่วมกับกรมอุตุนิยมวิทยา และสำนักงานสถิติแห่งชาติ ด้ยความช่วยเหลือจากรัฐบาลออสเตรเลีย

สถานวิจัยผลิตภัณฑ์เกษตร ขึ้นตรงต่อผู้ว่าการ มีผู้อำนวยการสถานวิจัยผลิตภัณฑ์เกษตร เป็นผู้นำหน้าที่สั่งงาน บังคับบัญชา และรับผิดชอบ การปฏิบัติกิจกรรมในขอบข่ายของตน

การบริหารงาน และการจัดองค์การภายใน สวท. แบ่งออกได้ดังนี้ คือ -

๑. กลุ่มวิจัยผลิตภัณฑ์เกษตร

ประกอบด้วยหน่วยงาน ๒ หน่วย คือ -

- ก. หน่วยเพาะเห็ด
- ข. หน่วยเพาะไรโซเบียม

๒. กลุ่มพิจารณาศึกษางานเฉพาะ

๓. กลุ่มวิจัยพืชพันธุ์

ประกอบด้วยหน่วยงานวิจัย ๕ หน่วย คือ -

- ก. หน่วยพืชน้ำหอม และเครื่องเทศ
- ข. หน่วยพืชน้ำมัน
- ค. หน่วยพืชผลไม้
- ง. หน่วยพืชสมุนไพร
- จ. หน่วยพืชผัก

๓. สถานวิจัยภาวะแวดล้อม และนิเวศวิทยา (สวน.)

สวท. ได้จัดตั้งศูนย์วิจัยภาวะแวดล้อม และนิเวศวิทยาขึ้นเมื่อปลายปี พ.ศ. ๒๕๐๘ ต่อมาก็ได้ขยายขอบเขตงานวิจัยออกไปอย่างกว้างขวาง จนสามารถตั้งขึ้นเป็นสถานวิจัยได้ สวน. ทำหน้าที่พิจารณา ศึกษา ในเรื่องภาวะแวดล้อมของป่าดิบ ป่าเขตร้อนของประเทศไทย เช่นการงอกใหม่ของป่า

การจัดส่งน้ำ การอนุรักษ์สัตว์ป่า การเสื่อมโทรมของอุทกธรณี และวัสดุทุกชนิด รวมทั้งความเป็นอยู่ของ ผู้มีวิถีชีวิตใหม่ การสำรวจสัตว์ ย้ายแหล่งทางพยาธิวิทยา โดยเฉพาะอย่างยิ่ง เพื่อให้งานวิจัย และศึกษา ใกล้เคียงที่ถูกต้อง หรือใกล้เคียงที่สุด ส่วน ได้ไปจัดตั้งสถานีทดลองขึ้น ๓ บริเวณป่าเขตร้อน ตำบลสะแกกราช อำเภอปากช่องชัย จังหวัดนครราชสีมา อีกด้วย นอกจากนี้ก็มีหน้าที่จัดทำแผนที่ และบัญชีรายการทรัพยากรชนิด ต่าง ๆ ในประเทศไทย การวิจัยความสกปรกของน้ำ และการวิจัยของเสีย เช่น น้ำทิ้งจากโรงงานแย่งมัน สำปะหลัง โรงกลั่นสุรา และโรงงานน้ำตาล การเพาะเลี้ยงเชื้อต่าง ๆ จากน้ำโสโครก เป็นต้น

ส่วน หน่วยงานวิจัยร่วมกับสถาบันต่าง ๆ หลายแห่ง ทั้งที่เป็นหน่วยราชการ สถาบันการศึกษาชั้นสูง และองค์การ หรือรัฐบาลต่างประเทศ อาทิเช่น การร่วมงานกับกรมอุทกนิยมหาวิทยาลัย กรมป่าไม้ กรมพัฒนาที่ดิน จุฬาลงกรณ์มหาวิทยาลัย มหาวิทยาลัยเกษตรศาสตร์ สถาบันเทคโนโลยีแห่งเอเชีย และศูนย์วิจัย และ พัฒนาการทหารของกองทัพบกสหรัฐอเมริกา มลรัฐแมสซาชูเซต เป็นต้น

ผู้อำนวยการสถานวิจัยภาวะแวดล้อม และนิเวศวิทยา ทำหน้าที่ปกครอง ดูแล สั่งงาน และรับผิดชอบ หน่วยงานต่าง ๆ ภายในสถานวิจัยฯ ส่วน แบ่งการบริหารงานวิจัยออกเป็นกลุ่ม และหน่วยต่าง ๆ ดังนี้ -

๑. กลุ่มระบบนิเวศ

ประกอบด้วยหน่วยงาน ๓ หน่วย คือ -

ก. หน่วยวิจัยนิเวศวิทยา

ข. หน่วยทดสอบการเสื่อมคุณภาพวัสดุ

ค. หน่วยวิศกรรมสิ่งแวดล้อม

๒. กลุ่มบัญชีทรัพยากร

จัดองค์การบริหารภายในกลุ่มออกเป็น ๒ หน่วย คือ -

ก. หน่วยวิเคราะห์ และประเมินผล

ข. หน่วยบริการเทคนิค

๓. กลุ่มสาร วรสีตวรรษแห่งทางพยาธิวิทยา

๔. สถานีทดลองสะแกราช

มีผู้จัดการสถานี ทำหน้าที่ ดูแล สั่งการ และบังคับบัญชาหน่วยงาน ๆ ซึ่งมีทั้งหมด ๔

หน่วย คือ

- ก. หน่วยบริการทางเทคนิค
- ข. หน่วยบริการธุรกิจ
- ค. หน่วยงานโยธา
- ง. หน่วยตรวจ และคุ้มครอง



๕. สถานศึกษาการพัฒนา

มีวัตถุประสงค์ของการจัดตั้ง เพื่อศึกษาภาวะทาง เศรษฐกิจของโครงการวิจัยต่าง ๆ ซึ่ง  
 สวม. รับผิดชอบอยู่ ศึกษาความต้องการของตลาด และต้นทุนของการผลิตผลที่โครงการวิจัยต่าง ๆ จัดทำ  
 ขึ้น เช่น การวิจัยความต้องการของตลาดทางด้านแผนเหล็กชุบตีบุก การศึกษาระบบทางเทคนิคของการขนส่ง  
 ทางรถยนต์ รวมทั้งทางรถไฟ และทางน้ำภายในประเทศ ที่ตัวแปรของมันทำให้ประสิทธิภาพ และความสำคัญ  
 ทางเศรษฐกิจของแต่ละระบบ เปลี่ยนไป

สถานศึกษาการพัฒนา มีผู้อำนวยการสถานศึกษาการพัฒนา เป็นผู้อำนวยการ และรับผิดชอบกิจกรรม  
 ในหน้าที่ โดยจัดแบ่งการปฏิบัติงานออกเป็นกลุ่มวิจัย และหน่วยงาน ดังนี้ -

๑. กลุ่มศึกษาเศรษฐกิจ แบ่งหน่วยงานออกเป็น ๒ หน่วย คือ -

- ก. หน่วยวิเคราะห์เศรษฐกิจ
- ข. หน่วยศึกษาการตลาด

๒. กลุ่มศึกษาเฉพาะเรื่อง

กลุ่มดังกล่าวนี้ ทำงานร่วมกับหน่วยวิจัยนโยบายวิทยาศาสตร์ แห่งมหาวิทยาลัยซีเอส เทกส์  
 สหราชอาณาจักร แบ่งหน่วยงานออกเป็น ๒ หน่วย คือ -

- ก. หน่วยศึกษาการขนส่ง
- ข. หน่วยศึกษานโยบายวิทยาศาสตร์

## ๒.๕.๒ งานบริการต่าง ๆ ทางค่านิจัยประยุกต์

ศูนย์บริการวิจัยต่าง ๆ ของ สวป. เป็นผู้ทำหน้าที่ให้บริการส่วนกลางแก่นักวิจัยวิทยาศาสตร์ทุกสาขา รวมทั้งคณาจารย์นักวิทยาศาสตร์ และผู้ที่ประกอบอาชีพทางเทคโนโลยีอีกด้วย นอกจากนี้ ยังให้บริการทางวิทยาศาสตร์สำหรับหน่วยงานทั่วประเทศตามหน้าที่ซึ่งระบุไว้ในพระราชบัญญัติฯ

การบริการทางวิทยาศาสตร์ ที่ สวป. จัดทำตั้งแต่เริ่มก่อตั้งจนถึงปัจจุบัน มี ๖ ศูนย์ด้วยกัน โดยอยู่ภายใต้การบังคับบัญชา สั่งการ และรับผิดชอบของผู้อำนวยการฝ่ายบริการงานวิทยาศาสตร์ และงานบริหาร ศูนย์แต่ละแห่งมีเอกลักษณ์ และหน้าที่ทางวิทยาศาสตร์ เฉพาะอย่างของตน ดังรายละเอียดต่อไปนี้ -

### ๑. ศูนย์บริการเอกสารการวิจัยแห่งประเทศไทย

ประเทศไทย แม้จะมีห้องสมุดทางวิทยาศาสตร์ และวิชาการต่าง ๆ อยู่ในกรุงเทพฯ ประมาณ ๒๖ แห่ง แต่ห้องสมุดเกือบทุกแห่งไม่สามารถจะร่วมมือกันได้ดี เพราะขาดบรรณารักษ์ที่ได้รับการฝึกอบรมแล้ว ในการจัดงานของตนให้เป็นระเบียบประการหนึ่ง และไม่สามารถจะโอนวารสารบางรายการไปรวมไว้กับห้องสมุดอื่นได้ เพราะหน่วยราชการบางแห่งมีกฎเกณฑ์ห้ามการโอนย้ายสมบัติของตนไปยังหน่วยราชการอื่น อีกประการหนึ่ง แม้มูลนิธิเอเซียจะให้ความช่วยเหลือจัดหาหนังสือ และวารสารมาให้เป็นจำนวนมาก แต่ก็ไม่สามารถอุดหนุนให้พอของการขาดแคลนเอกสารได้<sup>๕๐</sup>

เพื่อแก้ไขปัญหานี้ และอุปสรรคดังกล่าว สำนักงานคณะกรรมการวิจัยแห่งชาติจึงได้จัดตั้ง ศูนย์บริการเอกสารการวิจัยแห่งประเทศไทย เมื่อ พ.ศ. ๒๕๐๓ และเปิดดำเนินงานในฐานะเป็นหน่วยงานหนึ่งของสำนักงานคณะกรรมการวิจัยแห่งชาติ ในปีเดียวกันนั่นเอง สถาบันวิจัยวิทยาศาสตร์ประยุกต์แห่งประเทศไทย ก็ได้รับงบประมาณจากรัฐบาลเป็นครั้งแรก ด้วยตระหนักดีแล้ว เห็นว่างานในหน้าที่ของศูนย์บริการเอกสารการวิจัยฯ สอดคล้องกับพระราชบัญญัติฯ สำนักงานคณะกรรมการวิจัยแห่งชาติ จึงตกลงมอบโอนให้ สวป. รับผิดชอบ จัดหาเจ้าหน้าที่ และจัดกิจกรรมของศูนย์ต่อไป นอกจากนี้ ฐานะความเป็นหน่วยงานอิสระของรัฐบาล จะทำให้ สวป. สามารถจัดหานักวิทยาศาสตร์ที่มีคุณสมบัติอันเหมาะสมมาทำหน้าที่ร่วมกับ

<sup>๕๐</sup> "ศูนย์บริการเอกสารการวิจัย, สถาบันวิจัยวิทยาศาสตร์ประยุกต์แห่งประเทศไทย", op., cit.,



บรรณารักษ์ของศูนย์ใค้อย่างก็

าพณา จอมพล ถนอม กิตติขจร นายกรัฐมนตรี ได้มากระทำพิธี เปิดศูนย์บริการเอกสารการวิจัย แห่งประเทศไทย กับการเปิดดำเนินการของ สวป. โดยตั้งความหวังไว้ว่า

ในการที่เรามีศูนย์ฯ อันพร้อมพร้อมด้วยอุปกรณ์ทันสมัย ก็เปรียบเสมือนว่ามี "หน้าต่างที่ส่องมองดูโลกกว้าง" ทางวิทยาศาสตร์ ซึ่งจะบังผลให้บรรณานักวิจัยของเราสามารถประจักษ์เรื่องราวความเป็นมา และข้อเท็จจริงอันเกี่ยวกับการพัฒนาทางประยุกต์วิทยา และเศรษฐกิจของต่างประเทศ ซึ่งจะทำให้เกิดประโยชน์ต่อประเทศไทยอย่างมหาศาล และในทำนองเดียวกัน เราก็จะใ้สบโอกาสในการแจ้งถึงผลแห่งการศึกษากันต่าง ๆ ของเรา แล้วเผยแพร่ผลงานนั้น ๆ ให้บรรดาประชาชนชาติที่จะร่วมมือกับเรา ได้ทราบถึงฉวประยุกต์วิทยาศาสตร์ให้เป็นประโยชน์ทางเศรษฐกิจ และสังคมกอนุชนชาติ <sup>๕๑</sup>

ผู้ทำหน้าที่ดูแล รับผิดชอบ ปกครอง บังคับบัญชา และรับนโยบาย และคำสั่งของสถาบันฯ มาจัดทำตามหน้าที่ของศูนย์ คือ ผู้อำนวยการศูนย์บริการเอกสารการวิจัยแห่งประเทศไทย โดยแบ่งการจัดองค์การ และการบริหารงานภายในศูนย์ออกเป็น ๒ หน่วย ดังนี้ -

ก. หน่วยบริการห้องสมุด

ทำหน้าที่ให้บริการด้านเอกสารทางวิชาการ เพื่อประกอบการอ้างอิงในวิทยาศาสตร์เกือบทุกแขนง เอกสารต่าง ๆ ได้มาโดยการจัดซื้อ การแลกเปลี่ยน และอภิเษนาการ จำนวนเอกสารในห้องสมุดเมื่อ พ.ศ. ๒๕๑๔ มีหนังสือ ตำรา วารสาร รายงาน จดหมายเหตุทางวิทยาศาสตร์ และเทคโนโลยีประมาณ ๑๓๒,๕๔๔ เล่ม <sup>๕๒</sup>

ข. หน่วยบริการตอบสนอง

ทำหน้าที่จัดหาเอกสาร เกือบทั่วประเทศ สืบค้นขอไมโครฟิล์มจากต่างประเทศ หรือถ่าย

<sup>๕๑</sup> "ถ้อยแถลง าพณา จอมพล ถนอม กิตติขจร นายกรัฐมนตรี ในพิธี เปิดอาคารศูนย์บริการเอกสารการวิจัย", Ibid.

<sup>๕๒</sup> รายงานประจำปี ฉบับที่ ๘ พ.ศ. ๒๕๑๔, op., cit., หน้า ๑๗

ทำสำเนาเอกสาร บริการด้านแปล ทั้งภาษาไทย และภาษาอังกฤษ ประมวลบรรณานุกรม เพื่อตอบสนอง แก่บรรณานักวิทยาศาสตร์ ทั้งภายใน และภายนอกประเทศ

ค. หน่วยบริการแปล และสหบัตร

หน่วยงานนี้ มีหน้าที่จัดทำสหบัตรวารสาร เพื่อประโยชน์ในการค้นเรื่องที่มีอยู่ในวารสาร และรายงานที่มีอยู่ในห้องสมุดภายในประเทศ สหบัตรเหล่านี้ บุคคลทั้งภายใน ภายนอก ได้อาศัยบริการ เพื่อค้นคว้าหาข้อเท็จจริง และข้อมูลตลอดมา

๒. ศูนย์ซ่อม และสอบเทียบอุปกรณ์ ( กขส. )

พระราชบัญญัติฯ ได้กำหนดวัตถุประสงค์ของสถาบันวิจัยฯ ไว้ประการหนึ่งว่า "จัดให้มีบริการขึ้นเป็นส่วนกลาง เพื่อทำการทดสอบ และตรวจวัดทางวิทยาศาสตร์" ด้วยเหตุนี้เอง สถาบันวิจัยฯ จึงจัดตั้งศูนย์ซ่อม และสอบเทียบอุปกรณ์ ขึ้นมารับหน้าที่ และดำเนินกิจกรรมดังกล่าว

ภารกิจหลักของ กขส. ได้แก่ บริการซ่อม และสอบเทียบความเที่ยงตรงของเครื่องมือต่าง ๆ ที่จะนำไปใช้ในงานวิจัย และทดลองทางวิทยาศาสตร์ให้กับ สวป. และหน่วยราชการ สถาบันการศึกษา โรงงานอุตสาหกรรม ตลอดจนองค์การต่างประเทศในประเทศไทย อาทิเช่น กรมพัฒนาที่ดิน วิทยาลัย วิชาการศึกษาระสาณมิตร และมหาวิทยาลัยขอนแก่น ยิ่งไปกว่านั้น กขส. ยังได้จัดตั้งหน่วยงานเทคนิควิทยา แก้วขึ้น เพื่อซ่อม และสร้าง เครื่องแก้วทางวิทยาศาสตร์อีก

กขส. มีผู้อำนวยการศูนย์ซ่อม และสอบเทียบอุปกรณ์ เป็นผู้อำนวยการ และทำหน้าที่รับผิดชอบแบ่งหน่วยงานภายในศูนย์ออกเป็น ๓ หน่วยด้วยกัน คือ -

ก. หน่วยงานบริการ

ข. หน่วยซ่อม และสอบเทียบ

ค. หน่วยดำเนินงานอิเล็กทรอนิกส์

๓. ศูนย์รวบรวมวัสดุอุตสาหกรรมแห่งประเทศไทย

ศูนย์รวบรวมวัสดุอุตสาหกรรมแห่งประเทศไทย เป็นหน่วยงานบริการด้านวิทยาศาสตร์อีก ประเภทหนึ่งของ สวป. ตามหน้าที่ซึ่งพระราชบัญญัติฯ กำหนดให้เป็นสถานรวบรวมตัวอย่าง เพื่อเป็นหลักฐานอ้างอิง โดยส่วนรวมของชาติ และพิพิธภัณฑสถานชีววิทยา งานในหน้าที่ของศูนย์ คือ เก็บรวบรวมตัว

อย่างพืช และสัตว์ทั่วประเทศไทย เก็บข้อมูล แยกแยะ ตัวอย่างพืชและสัตว์ เก็บตัวอย่างเหล่านี้ให้คงสภาพ  
ที่อยู่เสมอ เพื่อประโยชน์ทางการวิจัยวางแผนตั้งพิพิธภัณฑ์วิทยาศาสตร์ และธรรมชาติวิทยา<sup>๕๓</sup> จัดพิมพ์  
เอกสารรวบรวมรายชื่อสัตว์ประเภทต่าง ๆ ในเมืองไทย ( Checklist of Animal in the  
CFNRC )<sup>๕๔</sup> เป็นต้น

นอกเหนือไปจากนั้น ศูนย์ ยังร่วมมือกับโครงการสำรวจสัตว์หายากแหล่งทางพหุวิทยา และ  
สถานีวิจัยสะแกราช เพื่อจัดทำรายงานเกี่ยวกับประชากร และพฤติกรรมของสัตว์อีกด้วย

ในอนาคตกาลนี้ ศูนย์มีโครงการที่จะจัดตั้งพิพิธภัณฑ์วิทยาศาสตร์ และธรรมชาติวิทยาขึ้น โดย  
ร่วมมือกับสำนักงานคณะกรรมการวิจัยแห่งชาติ นอกจากนี้ ยังได้วางโครงการจัดตั้งหน่วยงานบริการทาง  
วิทยาศาสตร์ การสตัฟฟ์สัตว์ การทำสัตว์เทียม เป็นต้น

การบริหารงานภายในศูนย์รวบรวมวัสดุอุเทศฯ มีผู้อำนวยการศูนย์ฯ ทำหน้าที่บังคับบัญชา ดูแล  
สั่งการ รับคำสั่งจากหน่วยงานอื่น และรับผิดชอบกิจการต่าง ๆ ภายในศูนย์ โดยมีเจ้าหน้าที่ และพนักงาน  
ตำแหน่งต่าง ๆ ประจำปฏิบัติงานอยู่ ประกอบด้วย ภัณฑารักษ์สัตว์มีกระดูกสันหลัง นักทดลอง นักวิทยาศาสตร์  
ช่างเทคนิค พนักงานช่วยประจำห้องปฏิบัติการ และพนักงานพิมพ์ดีด

#### ๔. ศูนย์กำหนดรายการมาตรฐานแห่งประเทศไทย (ศกม.)

ศกม. ตั้งขึ้นด้วยวัตถุประสงค์ที่จะเปิดเป็นศูนย์กลาง เพื่อกำหนด เกณฑ์คุณภาพของวัตถุ  
กรรมวิธี และอื่น ๆ ในทางวิทยาศาสตร์ และเทคโนโลยี เพื่อใช้เป็นส่วนรวมของชาติ ดังนั้น งานในหน้าที่  
ของ ศกม. จึงได้แก่ การเตรียม และออกกำหนดรายการมาตรฐานของวัสดุ ผลิตภัณฑ์ บริการตลอดจนประ  
มวลข้อปฏิบัติต่าง ๆ จัดทำเอกสารอุเทศเกี่ยวกับกำหนดรายการมาตรฐานแห่งชาติ โดยได้รับความช่วยเหลือ  
จากต่างประเทศ

---

<sup>๕๓</sup>ดร. ประเสริฐ โลหะวิชัย, "ประวัติและวัตถุประสงค์" รายงานผลงานประจำปี ๒๕๑๔ และ  
โครงการในอนาคตของศูนย์รวบรวมวัสดุอุเทศแห่งประเทศไทย, เอกสารประกอบการวิจัยของรักษาการผู้อำนวยการ  
ศูนย์รวบรวมวัสดุอุเทศฯ ๒๐ ธันวาคม ๒๕๑๔ หน้า ๑

<sup>๕๔</sup>Ibid.

ผู้อำนวยการศูนย์กำหนดรายการมาตรฐานแห่งประเทศไทย คือ ผู้ที่ทำหน้าที่ดูแล และรับผิดชอบ  
กิจกรรมทั้งหลายเหล่านี้ ของ สกม.

๕. ศูนย์วิจัย และพัฒนาการก่อสร้างแห่งชาติ

ทำหน้าที่ประสานกับหน่วยงานต่าง ๆ ทางด้านอุตสาหกรรมก่อสร้างในประเทศไทย  
เพื่อค้นคว้าหาเทคนิค และวิทยาการใหม่ ๆ มาประยุกต์เข้ากับการก่อสร้าง ศูนย์ฯ เป็นผู้ศึกษาหาทางปรับ  
ปรุงงานด้านการก่อสร้าง เพื่อเพิ่มประสิทธิภาพแก่ระบบงาน สนองความต้องการอย่างประหยัด และตัดข้อ  
เสียเปล่าในเรื่อง เวลาแรงงาน ตลอดจนวัสดุก่อสร้าง ปัจจุบัน ศูนย์ฯ มีบทบาทสำคัญในการกระตุ้นให้หน่วย  
งานซึ่งมีหน้าที่รับผิดชอบเกี่ยวกับงานก่อสร้างขั้นสำคัญ ๆ เช่น ที่อยู่อาศัย โรงเรียน ให้หาทางปรับปรุงแก้ไข  
ปัญหาข้อขัดข้องของงานก่อสร้าง โดยวางโครงการต่าง ๆ ร่วมกับหน่วยราชการอื่น ๆ หลายโครงการ  
อาทิเช่น โครงการอาคารสงเคราะห์ด้วยขวาง ร่วมกับกรมประชาสงเคราะห์ แผนพัฒนาที่อยู่อาศัย ร่วม  
กับคณะกรรมการศึกษา เรื่องที่อยู่อาศัยของสำนักงานคณะกรรมการพัฒนาการเศรษฐกิจ และสังคมแห่งชาติ  
เป็นต้น<sup>๕๕</sup>

ในทำนองเดียวกัน งานอีกบางส่วนของศูนย์ฯ ยังได้แก่ การรวบรวมตัวอย่าง และราคาของ  
วัสดุ อุปกรณ์การก่อสร้าง ตลอดจนงบประมาณการก่อสร้างอาคารประเภทต่าง ๆ เพื่อให้สอดคล้องกับแผน  
พัฒนาเศรษฐกิจ และสังคมแห่งชาติ ไปจนกระทั่งถึงบริการในค้ำข้อมูล และการอบรมเกี่ยวกับการพัฒนา  
ระบบการก่อสร้าง

ศูนย์วิจัย และพัฒนาการก่อสร้างแห่งชาติ จัดองค์การบริหารภายในสำนักงานออกเป็น ๔ กลุ่ม  
คือ -

ก. กลุ่มวิจัยประเภทอาคาร และการตั้ง

ทำหน้าที่วิจัยความต้องการด้านประโยชน์ใช้สอย และคุณค่าอื่น ๆ ของอาคารประเภทต่าง ๆ  
เพื่อใช้ในการออกแบบอาคารและครุภัณฑ์ วิจัยการวางผังพัฒนาเมือง และชนบท รวมทั้งการวิจัยข้อมูลอาคาร  
ที่สร้างแล้ว เพื่อใช้ในการปรับปรุงโครงการต่อไป

<sup>๕๕</sup> รายงานประจำปี ฉบับที่ ๔/๒๕๑๔, op., cit., หน้า ๒๑ - ๒๒



ข. กลุ่มวิจัยระบบอาคาร

มีภาระกิจวิจัยภาวะแวดล้อมของอาคาร ระบบโครงสร้างของอาคาร วิจัยผลิตภัณฑ์ก่อสร้าง และกรรมวิธีในการผลิต

ค. กลุ่มวิจัยเศรษฐกิจ และการจัดการก่อสร้าง

ทำการวิจัยเศรษฐกิจ และการจัดการก่อสร้าง เพื่อให้เกิดการประหยัดเวลา กำลังคน และวัสดุ ในทำนองเดียวกัน ก็จัดทำดัชนีราคาค่าก่อสร้าง เพื่อให้แก่หน่วยงานต่าง ๆ ของรัฐ และเอกชน

ง. กลุ่มฝึกอบรม และเผยแพร่

ทำหน้าที่รวบรวมตัวอย่างของวัสดุก่อสร้าง โดยจัดในรูปแบบนิทรรศการ และให้ข้อมูลทางเทคนิค กับบริการฝึกอบรมช่างจากหน่วยราชการ รัฐวิสาหกิจ และเอกชน ในด้านการพัฒนา ระบบก่อสร้าง

ส่วนการบังคับบัญชาสั่งงาน และติดตามการดำเนินงานภายในศูนย์ฯ จะมีผู้อำนวยการศูนย์วิจัย และพัฒนาการก่อสร้างแห่งชาติ ทำหน้าที่ดูแลรับผิดชอบ นอกจากนั้น ศูนย์ฯ ยังมีคณะที่ปรึกษา โดยได้เชิญผู้เชี่ยวชาญ และผู้ทรงคุณวุฒิทางสถาปัตยกรรมการก่อสร้าง และวิศวกรรมศาสตร์ จากหน่วยราชการ หรือองค์การรัฐบาลที่เกี่ยวข้อง มาประกอบเป็นคณะกรรมการศูนย์วิจัยฯ และคณะกรรมการทางเทคนิคประจำศูนย์ฯ ทำหน้าที่ให้คำแนะนำ และอธิบายเรื่องราวต่าง ๆ ที่เกี่ยวกับกิจกรรมของศูนย์ฯ

๖. ศูนย์บริการคำนวณ (ศบค.)

ศบค. เป็นหน่วยงานที่ สวป. เพิ่งจัดตั้งขึ้นใหม่ ขณะนี้หน้าที่ซึ่งยังมีได้ขยายออกไปใหญ่โตนัก. ศบค. ให้บริการทางด้านคำนวณวิเคราะห์ และประมวลผลจากข้อมูลของงานวิจัย โดยเฉพาะอย่างยิ่ง สำหรับงานที่มีข้อมูลจำนวนมาก และซับซ้อนมาก ซึ่งต้องใช้เครื่องคอมพิวเตอร์ จึงจะได้ผลรวดเร็ว และตรงเป้าหมายที่สุด ในระยะเริ่มแรกนี้ ศบค. อาจจะใช้เครื่องคอมพิวเตอร์ของศูนย์ประมวลผลด้วยเครื่องจักรกล สำนักงานสถิติแห่งชาติอยู่

ศบค. มีผู้อำนวยการศูนย์ฯ ๑ คน ทำหน้าที่ดูแลกิจการของหน่วยงาน

๒.๕.๓ การเงินและรายได้ของ สวป.

เนื่องจาก สวป. ไม่มีรายได้เป็นของตนเองมากมายเหมือนรัฐวิสาหกิจ หรือองค์การ  
 ของรัฐบาลอื่น ๆ เช่น การไฟฟ้าส่วนภูมิภาค การรถไฟแห่งประเทศไทย การท่าเรือแห่งประเทศไทย  
 รัฐบาลจึงแบ่งสรรเงินจำนวนหนึ่งจากงบประมาณแผ่นดินประจำปี มอบผ่านทางสำนักงานคณะกรรมการ  
 วิจัยแห่งชาติให้แก่ สวป. ในรูปของ "เงินช่วยเหลือและอุดหนุนการวิจัย" เพื่อนำไปใช้จ่ายในการค้ำ  
 เน้นกิจการของตน ดังนั้น การขอรับเงินงบประมาณประจำปี สวป. จึงต้องเบิกจากสำนักงานคณะกรรมการ  
 การวิจัยแห่งชาติ ต่อจากนั้น ก็นำเงินที่ได้รับไปเปิดบัญชีไว้กับธนาคารแห่งประเทศไทย ตามมติของคณะ  
 รัฐมนตรี<sup>๕๖</sup> แล้วจึงทำบัญชีเบิกจ่ายเป็นรายการไป สำหรับเงินช่วยเหลือและอุดหนุนการวิจัย ซึ่ง สวป.  
 ได้รับประจำปีงบประมาณ ๒๕๑๕ นั้น มียอดเงินรวมทั้งสิ้น ๒๐,๓๔๐,๐๐๐ บาท<sup>๕๗</sup> เงินทั้งหมดนี้ สวป. นำ  
 ไปใช้จ่ายเป็นค่าจ้าง และเงินเดือนของพนักงาน/เจ้าหน้าที่ ๑๓ ล้านบาท ค่าน้ำประปา และไฟฟ้า  
 ๒๕๐,๐๐๐ บาท ค่าใช้จ่ายส่วนกลาง เช่น ค่าส่งพัสดุไปรษณีย์ ค่าซื้อเครื่องมือเครื่องใช้ และสิ่งของ  
 รวมทั้งอุปกรณ์ในการพิมพ์ ฯลฯ ๒,๑๓๐,๐๐๐ บาท คงเหลือเงินแบ่งสรรเป็นค่าใช้จ่ายสำหรับหน่วยงาน  
 ต่าง ๆ ภายในสังกัดประมาณ ๑๖๕,๐๐๐ บาท การที่ สวป. มีรายจ่ายประเภทเงินเดือนสูงถึง ๗๐ %  
 ทำให้มีเงินเหลือไม่เพียงพอที่จะใช้จ่ายในโครงการวิจัยต่าง ๆ

รายรับของ สวป. อีกทางหนึ่ง ก็คือ เงินรายได้จากผู้อาวุโสมหาวิทยาลัยต่าง ๆ ของ สวป.  
 หน่วยงานให้ เช่น รายได้จากการขายลิขสิทธิ์ ผลวิจัยที่สถานวิจัยเทคนิควิทยาศาสตร์ให้แก่โรงงานอุตสาหกรรม  
 ต่าง ๆ รายได้จากตีพิมพ์ การจำลองเอกสาร การค้นหาเอกสารการวิจัย รวมทั้งการซ่อมแซมเครื่องมือ  
 เครื่องใช้ในการสอบเทียบและกำหนดรายการมาตรฐาน เป็นต้น เงินรายได้จำนวนนี้มีประมาณ ๑ ล้านบาท  
 เศษ<sup>๕๘</sup>

อนึ่ง ยังมีเงินอีกประเภทที่สถาบันวิจัยจากต่างประเทศ หรือนักวิจัยชาวต่างประเทศ ซึ่งมาปฏิบัติ  
 งานร่วมกับ สวป. ขอเข้ามาฝากไว้กับหน่วยบัญชี/ การเงิน เพื่อเป็นค่าใช้จ่ายในการทำวิจัย เช่น โครงการ  
 การสำรวจสัตว์หายากแห่งของรัฐบาลสหรัฐอเมริกา โครงการสำรวจการพัฒนาระบบขนส่งในประเทศไทย  
 ของมหาวิทยาลัยชิเคโก ประเทศอังกฤษ เป็นต้น เงินฝากดังกล่าวมีประมาณ ๕๓๕,๖๕๑ บาท โดย สวป. ไม่

<sup>๕๖</sup> ปรกฏมาตรา ๑๐ ของ พระราชบัญญัติฯ ในภาคผนวก

<sup>๕๗</sup> สถาบันวิจัยวิทยาศาสตร์และเทคโนโลยีแห่งประเทศไทย, "รายงานการจัดสรรงบประมาณของ สวป.

ประจำปี พ.ศ. ๒๕๑๕", ๑ ตุลาคม ๒๕๑๕

<sup>๕๘</sup> Ibid.

มีสิทธิ์จะนำเงินจำนวนนั้นไปใช้จ่ายในเรื่องใด ๆ ทั้งสิ้น นอกจากงานเฉพาะในหน้าที่ของโครงการวิจัยนั้น ๆ

ถ้าพิจารณาแล้ว จะเห็นได้ว่า รายรับของ สวป. ส่วนใหญ่ ถ้าเทียบเป็นเปอร์เซ็นต์ ก็ประมาณ ๕๕ % มาจากเงินงบประมาณแผ่นดิน ซึ่งรัฐบาลจัดไว้ให้ ส่วนอีก ๑ % นั้น เป็นรายได้ที่มาจาก การขายลิขสิทธิ์ผลงานวิจัย หรือค่าบริการต่าง ๆ ที่หน่วยงานของ สวป. จัดทำให้องค์การรัฐบาล หรือหน่วยงานเอกชน คิดตามอัตราส่วนแล้ว นับว่าน้อยมาก อย่างไรก็ตาม สวป. ก็มีอิสระในอันที่จะนำเงินงบประมาณประจำปีที่ได้รับไปใช้จ่าย หรือลงทุนได้ตามวัตถุประสงค์ที่เห็นว่าจะก่อให้เกิดผลประโยชน์ และผลดีของงานวิจัยประยุกต์ คงมีเฉพาะการใช้จ่ายในบางเรื่องที่ สวป. ยึดถือตามระเบียบข้อบังคับของกระทรวงการคลัง เป็นต้นว่า ระเบียบว่าด้วยการจ่ายเบี้ยกันดาร อัตราค่าเบี้ยเลี้ยงเดินทางในประเทศ อัตราค่าเบี้ยเลี้ยงสนาม และอัตราค่าเบี้ยเลี้ยงเดินทางไปราชการต่างประเทศชั่วคราว แต่เพื่อเป็นการป้องกันกันที่ สวป. จะนำเงินอุดหนุนการวิจัยไปใช้ในทางที่ไม่ก่อให้เกิดประโยชน์อันใด หรือก่อกวนสั่นไหวแก่สถาบันฯ เอง รัฐบาลจึงเข้าควบคุมกระบวนการใช้จ่ายเงินของ สวป. โดยการให้คณะกรรมการตรวจเงินแผ่นดิน มีอำนาจเต็มที่ในการตรวจสอบรับรอง บัญชีและการเงินของ สวป. ทุกกรอบปี<sup>๕๕</sup> จึงคงมีเพียงเงินรายได้แท้จริง ของ สวป. เพียง ๑ ล้านบาทเท่านั้นที่ สวป. สามารถใช้จ่ายใช้สอยอย่างอิสระ โดยไม่ต้องผ่านการตรวจตราจากผู้ตรวจสอบบัญชีจากสำนักงานงบประมาณ แต่เงินจำนวนนี้นับว่าน้อยมาก และไม่เพียงพอที่จะนำไปใช้จ่าย หรือลงทุนในกิจการด้านใดเลย

สถาบันหรือองค์กรของรัฐบาลแห่งใดก็ตาม ที่รัฐบาลต้องคอยเป็นผู้อุดหนุนจนเจือ หรือช่วยเหลือทางด้านการเงิน รัฐบาลก็ย่อมมีอำนาจ และสิทธิ์เต็มที่ เกี่ยวกับการควบคุม และตรวจสอบ ให้สถาบันหรือองค์กรนั้น ๆ ใช้จ่ายเงินไปอย่างถูกต้อง และตรงตามวัตถุประสงค์ที่กำหนดไว้ ในทางปฏิบัติ สวป. ก็ตกอยู่ในสภาพดังกล่าวนี้ เช่นเดียวกัน กล่าวคือ แม้จะมีความเป็นอิสระในด้านการเงิน แต่ก็ยังต้องถูกควบคุมโดยรัฐบาล ซึ่งเป็นผู้ออกเงินทุนส่วนใหญ่ให้อยู่ ดังนั้น สถานภาพทางการคลังของ สวป. จึงไม่ผิดแผกแตกต่างไปจากหน่วยราชการทุก ๆ แห่งเท่าใดนัก เพราะถ้าขาดเสียซึ่งเงินช่วยเหลือ และเงินอุดหนุน

<sup>๕๕</sup>ไปรศุภกรายละเอียดจากหมวด ๕ ว่าด้วยการบัญชี และการสอบบัญชี มาตรา ๒๕ - มาตรา

การวิจัยจากรัฐบาล สวป. ก็ไม่สามารถดำรงอยู่ได้ และต้องล้มเลิกกิจการไปในที่สุด การเข้าควบคุม สวป. ทางด้านการเงินจึงเป็นสิ่งที่รัฐบาลหลีกเลี่ยงไม่ได้

#### ๒.๕.๔ การช่วยเหลือ และความร่วมมือจากต่างประเทศ

สวป. ได้รับความช่วยเหลือจากประเทศต่าง ๆ ที่มีความเจริญก้าวหน้าทางวิทยาศาสตร์ และเทคโนโลยีอย่างมาก นอกจากนี้ องค์การระหว่างประเทศหลายแห่ง ก็ได้มอบเงินทุนอุดหนุน เงินทุนให้พนักงาน/เจ้าหน้าที่ สวป. ไปปฏิบัติงาน ฝึกงาน หรือศึกษาต่อ ณ ต่างประเทศ เครื่องมือ เครื่องใช้ วัสดุเพื่อการวิจัย พัสตุสิ่งของสำหรับทดลอง และใช้ในห้องปฏิบัติการ รวมทั้งหนังสือ ตลอดจนเอกสาร การวิจัยทางวิทยาศาสตร์ให้เป็นจำนวนมาก รัฐบาลต่างประเทศที่ได้ให้ความช่วยเหลือแก่ สวป. ตลอดจนมา คือ รัฐบาลของประเทศสหรัฐอเมริกา สหราชอาณาจักร ประเทศออสเตรเลีย กลุ่มประเทศสแกนดิเนเวีย และประเทศเนเธอร์แลนด์ ส่วนองค์การระหว่างประเทศ ก็ได้แก่ กองทุนพิเศษแห่งสหประชาชาติ องค์การ พัฒนาอุตสาหกรรมแห่งสหประชาชาติ องค์การกองทุนสำหรับเด็กแห่งสหประชาชาติ องค์การศึกษาด้านวิทยาศาสตร์และวัฒนธรรมแห่งสหประชาชาติ และองค์การสนธิสัญญาป้องกันร่วมกันแห่งเอเชียอาคเนย์ \*

#### ๒.๖ ความสัมพันธ์ระหว่าง สวป. กับสำนักงานคณะกรรมการวิจัยแห่งชาติ

อันที่จริงความสัมพันธ์ระหว่าง สวป. กับสำนักงานคณะกรรมการวิจัยแห่งชาติได้ถูกกำหนดไว้ ทั้งในพระราชบัญญัติสภาวิจัยแห่งชาติ (ฉบับที่ ๒) พ.ศ. ๒๕๐๓ และพระราชบัญญัติสถาบันวิจัยวิทยาศาสตร์ ประยุกต์แห่งประเทศไทย พ.ศ. ๒๕๐๖ อย่างไรก็ตาม พอจะสรุปได้ว่า สำนักงานคณะกรรมการวิจัยแห่งชาติ มีความสัมพันธ์กับ สวป. ในฐานะเป็นบุคคล และควบคุมการบริหารงานระดับสูง รวมทั้งการเงินของ สวป. กล่าวคือ บุคคลที่คณะรัฐมนตรีจะมีมติแต่งตั้งให้มาเป็นผู้อำนวยการ และ กวป. จะต้องได้รับคำแนะนำ หรือการคัดเลือกจากคณะกรรมการวิจัยแห่งชาติ นอกจากนั้นแล้ว เงินงบประมาณประจำปีของ สวป. จะต้องเสนอและเบิกผ่านสำนักงานคณะกรรมการวิจัยแห่งชาติเช่นเดียวกัน

\* ผู้ที่สนใจเกี่ยวกับเรื่องความช่วยเหลือที่ สวป. ได้รับจากรัฐบาลต่างประเทศ และองค์การระหว่างประเทศ โปรดศึกษาได้ในรายงานประจำปีของ สวป. ทุกฉบับ

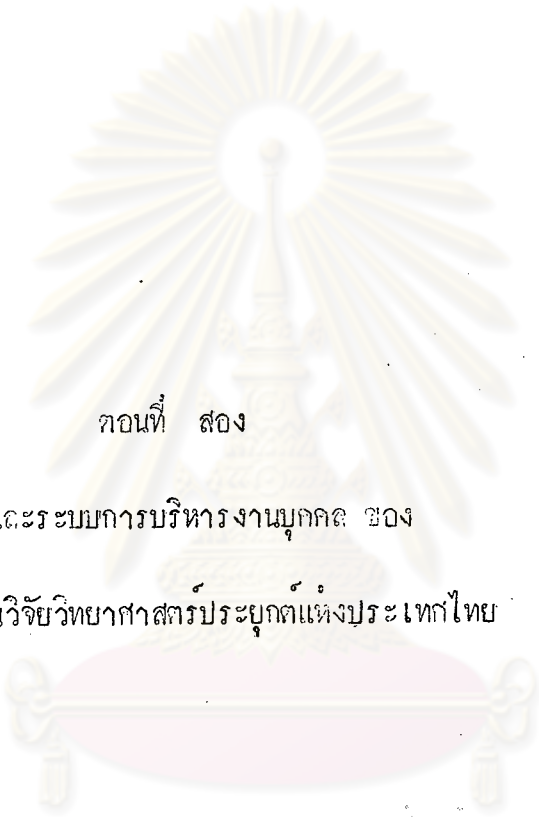


สรุป

เท่าที่ไต่ถามมาทั้งหมดนี้ เป็นการอธิบายประกอบการวิเคราะห์บางเล็กน้อย ในอันที่จะแสดง และชี้แจงให้เห็นถึงโครงสร้างอย่างคร่าวๆ ของระบบการบริหารงานวิจัย ตลอดจนการจัดองค์การของ สวป. ซึ่งเท่ากับ เป็นการประมูณิเทศน์ให้เข้าใจถึงระบบการแบ่งงานกันทำภายใน สวป. การกำหนดนโยบาย และการตัดสินใจของผู้บริหาร สายงานการบังคับบัญชา การสั่งงาน และความรับผิดชอบ การติดต่อสื่อสาร การประสานงาน และการควบคุมงาน ทุกสิ่งทุกอย่างที่กล่าวมาแล้วนี้ จะต้องอาศัยตัวบุคคล และระบบการบริหารงานบุคคลที่ดี เป็นปัจจัยสำคัญยิ่งยวด เพราะการคัดเลือกเสาะหาคนมีความรู้ มีประสิทธิภาพ ให้มาทำงานกับ สวป. และเมื่อเขาได้เข้ามาทำงานแล้ว ก็ต้องหาวิธีดึงดูดเขาเหล่านั้น ให้ปฏิบัติงานอยู่ด้วยขยัน และกำลังใจที่ดี ตลอดจนมีความจงรักภักดีต่อสถาบันฯ การพัฒนาบุคคล รวมถึงการศึกษาค้นคว้าบุคคลที่สถาบันฯ ประสพอยู่ เพื่อหาผู้ทางที่เหมาะสมมาแก้ไขต่อไป จำเป็นอย่างยิ่งที่จะนำเอาระบบงานบริหารบุคคลที่มีระเบียบ และถูกต้องตามหลักวิชาการสากตมาไว้

ถึงเวลาแล้วหรือยัง ที่นักบริหาร และผู้ที่รับผิดชอบเกี่ยวกับกิจการของ สวป. ทุกคน จะได้พยายามหันมาสนใจกับระบบการบริหารงานบุคคลของ สวป. เท่าที่เป็นอยู่ทุกวันนี้กันเสียที ทั้งนี้ เพื่อจะได้ช่วยกันหาผู้ทาง สร้างข้อคิดเห็น ข้อแก้ไขปรับปรุง และช่วยเหลือผู้ปฏิบัติงานภายใน สวป. เพื่อให้ทุกคนยินดีกันทุ่มเทกำลังกาย และกำลังใจทำงาน รวมทั้งผลิตผลงานวิจัยออกมาตอบสนองประเทศชาติได้อย่าง เต็มเม็ดเต็มหน่วย มากกว่าที่เป็นอยู่ในปัจจุบันนี้ .

ศูนย์วิจัยทรัพยากร  
จุฬาลงกรณ์มหาวิทยาลัย



ตอนที่ สอง

หลัก และระบบการบริหารงานบุคคล ของ

สถาบันวิจัยวิทยาศาสตร์ประยุกต์แห่งประเทศไทย

ศูนย์วิจัยทรัพยากร  
จุฬาลงกรณ์มหาวิทยาลัย