

วิธีดำเนินการวิจัย

เพื่อให้บรรลุวัตถุประสงค์ของการวิจัยเรื่อง "ความต้องการรายการวิทยุกระจายเสียงสำหรับการศึกษาของประชาชนในภาคกลาง" ผู้วิจัยได้ดำเนินการวิจัยดังนี้

1. สํารวจความต้องการ ความนิยม และความคิดเห็นของประชาชนเกี่ยวกับการฟังรายการวิทยุกระจายเสียง ประโยชน์และความรู้ที่ได้รับจากการฟัง รวมถึงความคิดเห็นของประชาชนต่อการจัดรายการวิทยุกระจายเสียง
2. สํารวจรายการวิทยุกระจายเสียงที่สถานีวิทยุส่งกระจายเสียง
3. นำผลสํารวจความนิยมในรายการวิทยุกระจายเสียงของประชาชนมาเปรียบเทียบความสัมพันธ์กับปริมาณเวลาของรายการวิทยุกระจายเสียงที่สถานีวิทยุส่งกระจายเสียง

วิธีสํารวจความต้องการ ความนิยม และความคิดเห็นเกี่ยวกับรายการวิทยุกระจายเสียง ผู้วิจัยได้ดำเนินการดังนี้

1. การสร้างแบบสอบถาม ได้ดำเนินการสร้างแบบสอบถามดังนี้
 - 1.1 อาศัยแนวความคิดจากเอกสารที่เกี่ยวข้องในเรื่องรายการวิทยุกระจายเสียง เพื่อนำมาสร้างแบบสอบถามให้สอดคล้องกับวัตถุประสงค์ของการวิจัย
 - 1.2 สร้างแบบสอบถามสำหรับประชาชนชั้น 1 ชุด เป็นแบบสอบถามชนิดปลายเปิด (Open end) และแบบประเมินค่า (Rating scale)
 - 1.3 นำแบบสอบถามที่สร้างขึ้นนี้ให้อาจารย์ผู้ควบคุมการวิจัยและกรรมการที่เกี่ยวข้องตรวจและแก้ไขข้อบกพร่อง
 - 1.4 นำแบบสอบถามที่ได้แก้ไขข้อบกพร่องแล้วไปทดลองสัมภาษณ์กับประชาชนที่หมู่บ้านปากน้ำ ตำบลเอกราช อำเภอป่าโมก จังหวัดอ่างทอง จำนวน 30 คน แล้วนำแบบสอบถามมาวิเคราะห์และปรับปรุงแก้ไขจนสมบูรณ์

1.5 นำแบบสอบถามที่สมบูรณ์แล้วไปสัมภาษณ์ประชาชนในภาคกลาง

2. การเลือกกลุ่มตัวอย่างประชากร ประชากรคือประชาชนทั้งหมดในภาคกลาง ได้เลือกมาเป็นกลุ่มตัวอย่าง โดยวิธีสุ่มตัวอย่างซึ่งมีการสุ่มตัวอย่างทั้งแต่จังหวัด อำเภอ ตำบล หมู่บ้านไปจนถึงครัวเรือน ซึ่งมีวิธีดำเนินการดังนี้

2.1 การเลือกตัวอย่างจังหวัดชั้นที่ 1 แบ่งภาคกลางเป็นภาคย่อย (กลุ่มของจังหวัด) ตามบริเวณที่ตั้งตามภูมิศาสตร์ได้ 4 ภาคย่อย คือ

ภาคย่อยตอนตะวันตก ได้แก่จังหวัด กาญจนบุรี สุพรรณบุรี ราชบุรี ประจวบคีรีขันธ์ และเพชรบุรี รวม 5 จังหวัด

ภาคย่อยตอนกลาง ได้แก่จังหวัด นครปฐม สมุทรสงคราม สมุทรสาคร สระบุรี ลพบุรี พระนครศรีอยุธยา อ่างทอง สิงห์บุรี และชัยนาท รวม 9 จังหวัด

ภาคย่อยตอนตะวันออก ได้แก่จังหวัด ทราด จันทบุรี ระยอง ชลบุรี ปราจีนบุรี ฉะเชิงเทรา และนครนายก รวม 7 จังหวัด

ภาคย่อยรอบกรุงเทพฯ ๗ ได้แก่จังหวัด นนทบุรี ปทุมธานี และสมุทรปราการ รวม 3 จังหวัด

2.2 การเลือกตัวอย่างจังหวัดชั้นที่ 2 เลือกจังหวัดโดยวิธีสุ่มอย่างง่าย (Simple Random Sampling) จำนวนร้อยละ 25 ของจังหวัดในแต่ละภาคย่อย สุ่มได้จังหวัดตัวอย่างดังนี้ ภาคย่อยตอนตะวันตกได้แก่ จังหวัดประจวบคีรีขันธ์ ภาคย่อยตอนกลางได้แก่จังหวัดนครปฐมและลพบุรี ภาคย่อยตอนตะวันออกได้แก่จังหวัดจันทบุรีและฉะเชิงเทรา รอบกรุงเทพฯ เหนือนครได้แก่จังหวัดปทุมธานี รวมจังหวัดตัวอย่างทั้งสิ้น 6 จังหวัด

2.3 การเลือกตัวอย่างอำเภอ ตำบล และหมู่บ้านในจังหวัดที่สุ่มได้เป็นกลุ่มตัวอย่างใช้วิธีสุ่มอย่างง่าย (Simple Random Sampling) โดยสุ่มตัวอย่างอำเภอ จำนวนร้อยละ 25 ของจำนวนอำเภอทั้งสิ้นในจังหวัดที่เป็นตัวอย่าง สุ่มตัวอย่างตำบล

จำนวนร้อยละ 25 ของจำนวนตำบลทั้งสิ้นในอำเภอที่เป็นตัวอย่าง และสุ่มตัวอย่างหมู่บ้าน จากตำบลที่เป็นกลุ่มตัวอย่างตำบลละ 1 หมู่บ้าน โค้ดหมู่บ้านเป็นกลุ่มตัวอย่างทั้งสิ้น 34 หมู่บ้าน

2.4 การเลือกตัวอย่างครัวเรือน ใช้วิธีสุ่มอย่างมีระบบ (Systematic Sampling) จากกลุ่มตัวอย่างหมู่บ้าน จำนวนหมู่บ้านละ 15 ครัวเรือน รวมครัวเรือน กลุ่มตัวอย่างทั้งสิ้น 510 ครัวเรือน

2.5 ในการสัมภาษณ์สมาชิกในแต่ละครัวเรือนที่เป็นกลุ่มตัวอย่างจำนวน ครัวเรือนละ 1 คน โดยสุ่มจากสมาชิกทุกคนในครัวเรือนที่มีอายุระหว่าง 15-60 ปี ได้รับการศึกษาไม่เกินชั้นมัธยมศึกษาปีที่ 3 และไม่เป็นผู้ที่อยู่ในระหว่างการศึกษาในระบบ โรงเรียนด้วยวิธีการใช้ตารางสุ่มของ ชาร์ล เอช. แบคสเตอร์ม (Charles H. Backstorm) และเฮอรัลด์ ดี. เฮิร์ช (Gerald D. Hursh)¹ ซึ่งได้กลุ่มตัวอย่าง ประชากรทั้งสิ้น 510 คน

3. การแจกและรวบรวมข้อมูล ผู้วิจัยได้แจกและรวบรวมข้อมูลดังนี้

3.1 ผู้วิจัยได้มอบแบบสอบถามให้นักศึกษาวิทยาลัยครูในภาคกลางที่มีภูมิลำเนาอยู่ในเขตที่เป็นกลุ่มตัวอย่าง เป็นผู้สัมภาษณ์กลุ่มตัวอย่างประชากร

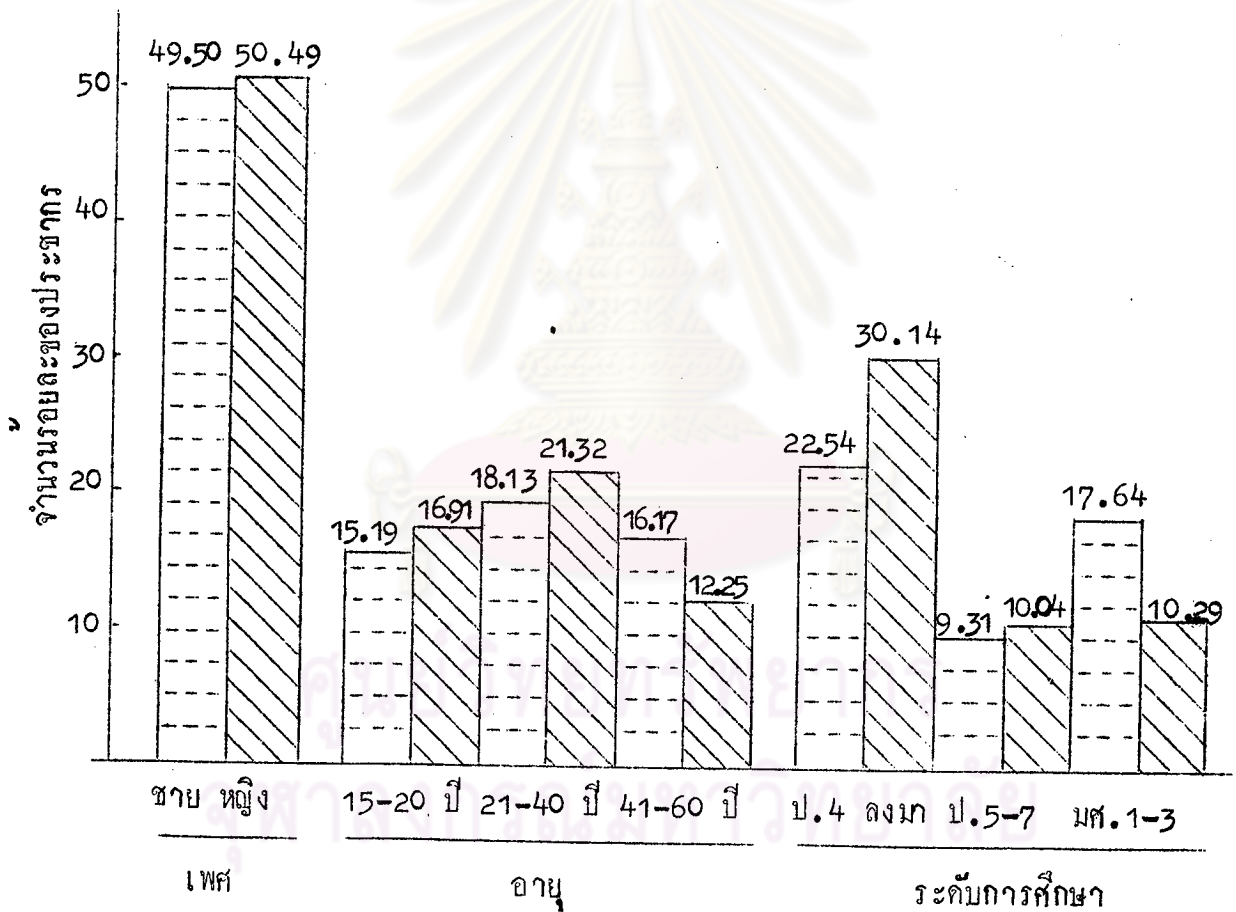
3.2 ก่อนมอบแบบสอบถาม ผู้วิจัยได้ชี้แจงถึงความมุ่งหมายของการวิจัย เทคนิคในการสัมภาษณ์และรายละเอียดต่างๆ ของแต่ละรายการของแบบสอบถามให้ผู้ทำการสัมภาษณ์เข้าใจก่อนออกไปสัมภาษณ์ประชาชน

3.3 รวบรวมแบบสอบถามคืนจากผู้สัมภาษณ์ได้แบบสอบถามที่สมบูรณ์รวมทั้งสิ้น 408 ชุด คิดเป็นร้อยละ 80 ของแบบสอบถามที่ได้แจกไป ได้กลุ่มตัวอย่างประชากร

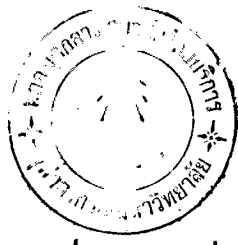
¹ Charles H. Backstorm and Gerald D. Hursh, Survey Research (Evanston : Northwestern University Bess, 1963), p. 52-58.

จำนวนทั้งสิ้น 408 คน จำแนกเป็นเพศชาย 202 คน เพศหญิง 206 คน และจำแนกตามอายุ ระดับการศึกษา ดังแผนภาพที่ 1

แผนภาพที่ 1 เปรียบเทียบการกระจายของกลุ่มตัวอย่างประชากรตามเพศ อายุ และระดับการศึกษา



จากแผนภาพที่ 1 จะเห็นได้ว่าประชาชนที่เป็นกลุ่มตัวอย่างเมื่อแบ่งตามเพศมีจำนวนเกือบเท่ากัน แต่เมื่อแบ่งตามอายุและระดับการศึกษามีความแตกต่างกันที่นัยสำคัญ ดังนี้ ผู้มีอายุ 21-40 ปี มีมากกว่าช่วงอายุอื่น ๆ และผู้มีการศึกษาไม่เกินชั้นประถมศึกษาปีที่ 4 มีจำนวนมากกว่าระดับการศึกษาอื่น ๆ โดยเฉพาะผู้หญิงมีจำนวนมากกว่าผู้ชาย



วิธีสำรวจรายการวิทยุกระจายเสียงที่สถานีวิทยุส่งกระจายเสียง

ผู้วิจัยได้ดำเนินการดังนี้

1. เลือกสถานีวิทยุเพื่อเป็นตัวอย่างในการสำรวจรายการวิทยุกระจายเสียง สถานีวิทยุที่ได้รับเลือกเป็นกลุ่มตัวอย่างได้แก่สถานีวิทยุที่ประชาชนในภาคกลางฟังมากที่สุด และรองลงมาตามลำดับ จำนวน 5 สถานี คิดเป็นร้อยละ 15.15 ของจำนวนสถานีวิทยุ ทั้งหมดในภาคนี้ ซึ่งปรากฏอยู่ในรายงานการสำรวจวิทยุและโทรทัศน์ พ.ศ. 2511-2512 ของสำนักงานสถิติแห่งชาติ² ซึ่งได้แก่

- (1) สถานีวิทยุกระจายเสียงแห่งประเทศไทย ความถี่ 830 กิโลเฮิรตซ์ ในระบบ เอ.เอ็ม.
- (2) วพท. 705 ความถี่ 705 กิโลเฮิรตซ์ ในระบบ เอ.เอ็ม.
- (3) ททท. ความถี่ 1500 และ 1150 กิโลเฮิรตซ์ ในระบบ เอ.เอ็ม.
- (4) ยานเกราะความถี่ 550, 790 และ 890 กิโลเฮิรตซ์ ในระบบ เอ.เอ็ม.
- (5) พล ปทอ. ความถี่ 600 กิโลเฮิรตซ์ ในระบบ เอ.เอ็ม.

2. สำรวจรายการวิทยุกระจายเสียงของสถานีวิทยุทั้ง 5 สถานีในข้อ 1 โดยสำรวจจากผังการกระจายเสียง จากการสอบถามเจ้าหน้าที่ของสถานีวิทยุและจากการฟัง รายการวิทยุกระจายเสียงด้วยตนเอง รายการที่สำรวจครั้งนี้ได้เลือกรายการที่สถานีวิทยุ ส่งกระจายเสียงในเดือนธันวาคม พ.ศ. 2518 เพียงเดือนเดียวเท่านั้น ทั้งนี้เพราะรายการ วิทยุกระจายเสียงที่ส่งกระจายเสียงในแต่ละเดือนมักจะไม่เปลี่ยนแปลง

² สำนักงานสถิติแห่งชาติ, รายงานผลการสำรวจวิทยุและโทรทัศน์ : การรับฟัง วิทยุทั่วราชอาณาจักร พ.ศ. 2511-2512, ภาคผนวก หน้า XXIII.

3. สํารวจรายการวิทยุกระจายเสียงของสถานีวิทยุทั้ง 5 ดังกล่าวแล้ว โดยแบ่งรายการวิทยุกระจายเสียงออกเป็น 23 รายการดังนี้

- (1) รายการข่าวในประเทศ
- (2) รายการข่าวต่างประเทศ
- (3) รายการข่าวกีฬา
- (4) รายการข่าวพยากรณ์อากาศ
- (5) รายการข่าวเหตุการณ์ในท้องถิ่น
- (6) รายการข่าวเฉพาะเรื่องเกี่ยวกับอาชีพ
- (7) รายการศาสนา
- (8) รายการคานการเมือง
- (9) รายการส่งเสริมการประกอบอาชีพ
- (10) รายการเกี่ยวกับสุขภาพ
- (11) รายการสำหรับเด็ก
- (12) รายการสำหรับสตรีและแม่บ้าน
- (13) รายการเกี่ยวกับภาษาและวรรณคดี
- (14) รายการเกี่ยวกับสารคดีท่องเที่ยว
- (15) รายการเกี่ยวกับศิลปะและวัฒนธรรม
- (16) รายการละครวิทยุ
- (17) รายการเพลงไทยเดิมหรือคนตรีไทย
- (18) รายการเพลงไทยสากล
- (19) รายการเพลงสากล
- (20) รายการเพลงลูกทุ่ง
- (21) รายการละเล่นพื้นเมือง
- (22) รายการทายปัญหาและชิงโชค
- (23) อื่น ๆ

ผู้วิจัยได้สำรวจว่าแต่ละสถานีวิทยุใดส่งกระจายเสียงรายการแต่ละรายการตลอด
เดือนธันวาคม ปริมาณร้อยละเท่าใดของเวลาที่แต่ละสถานีออกอากาศ และเป็นปริมาณร้อย
ละเท่าใดของเวลาออกอากาศรวมทุกสถานี

วิธีเปรียบเทียบความสัมพันธ์ระหว่างปริมาณความนิยมในรายการวิทยุกระจายเสียงของ
ประชาชนกับปริมาณเวลาของรายการวิทยุกระจายเสียงที่สถานีวิทยุส่งกระจายเสียง

ผู้วิจัยได้ดำเนินการดังนี้ นำการร้อยละของปริมาณเวลาของรายการวิทยุกระจาย
เสียงที่ออกอากาศรวมทุกสถานี และค่าเฉลี่ยของปริมาณความนิยมในรายการวิทยุกระจาย
เสียงของประชาชนมาหาค่าสหสัมพันธ์จากตำแหน่งของคะแนน

การวิเคราะห์ข้อมูล

ผู้วิจัยได้ดำเนินการดังนี้

1. การวิเคราะห์ความถี่ของการรายการวิทยุกระจายเสียง ความนิยมและความ
คิดเห็นของประชาชนเกี่ยวกับการฟังรายการวิทยุกระจายเสียง ประโยชน์และความรู้ที่ได้
รับ รวมถึงความคิดเห็นของประชาชนต่อการจัดรายการวิทยุกระจายเสียง ผู้วิจัยได้ดำเนินการ
การวิเคราะห์ดังนี้

1.1 ตรวจสอบแบบสอบถามที่ได้รับคืนจากผู้ทำการสัมภาษณ์เพื่อคัดเลือกเฉพาะ
แบบสอบถามที่สมบูรณ์เท่านั้น

1.2 นำแบบสอบถามที่สมบูรณ์ทุกฉบับจำนวนทั้งสิ้น 408 ฉบับ มาแจกแจง
ความถี่โดยพิจารณาแต่ละข้อของแบบสอบถามด้วยวิธีหาค่าเฉลี่ยน้ำหนัก (Weighting) ซึ่ง
ได้กำหนดน้ำหนักของการประเมินค่าเป็น 5 ระดับ คือ

มากที่สุด	มีค่าเท่ากับ	5
มาก	มีค่าเท่ากับ	4

ปานกลาง	มีค่าเท่ากับ	3
น้อย	มีค่าเท่ากับ	2
น้อยที่สุด	มีค่าเท่ากับ	1
ไม่เลย	มีค่าเท่ากับ	0

นำความถี่ที่ได้จากแบบสอบถามแต่ละข้อนี้ ไปหาค่าเฉลี่ยของการประเมินค่าในแต่ละข้อ โดยใช้สูตร³

$$\bar{x} = \frac{\sum fx}{N}$$

เมื่อ \bar{x} คือ ค่าเฉลี่ย

$\sum fx$ คือ ผลรวมของคะแนนทั้งหมด

N คือ จำนวนผู้ตอบแบบสอบถามทั้งหมด

1.3 การหาค่าเฉลี่ยของการประเมินค่าในแต่ละข้อของแบบสอบถาม ได้แยกตามเพศ ระดับการศึกษาและอายุของประชากร แลวนำมาเปรียบเทียบกันในทุกข้อในเรื่องความต้องการ ความสนใจและความคิดเห็นของประชาชนเกี่ยวกับการพึงรายการวิทยุกระจายเสียง ประโยชน์และความรู้ที่ได้รับรวมถึงความคิดเห็นของประชาชนต่อการจัดรายการวิทยุกระจายเสียง

2. การวิเคราะห์รายการวิทยุกระจายเสียงแต่ละรายการของแต่ละสถานีวิทยุในกลุ่มตัวอย่าง ได้ดำเนินการดังนี้

³ ประกอง กรรณสูท, สถิติศาสตร์ประยุกต์สำหรับครู (พระนคร : ไทยวัฒนา-พานิช, 2515), หน้า 40.

2.1 ใช้ตารางออกอากาศของสถานีวิทยุแต่ละสถานีในกลุ่มตัวอย่างเป็นหลัก แล้วเปิดเครื่องรับวิทยุฟังรายการที่ออกอากาศจากสถานีวิทยุนั้น เพื่อแยกเนื้อหาของรายการออกตามประเภทของรายการที่ใดที่กำหนดไว้

2.2 นับจำนวนเวลาของเนื้อหาในแต่ละรายการ ซึ่งรายการหนึ่ง ๆ มักมีเนื้อหาหลายเนื้อหา เช่น รายการเพลงลูกทุ่ง นอกจากมีเพลงลูกทุ่งแล้วมักมีรายการเบ็ดเตล็ดอื่น ๆ รวมอยู่ด้วย เช่น ตอบจดหมายผู้ฟังข่าวการกุศลหรือหมายกำหนดการแสดงของวงดนตรี และรายการโฆษณาสินค้า เป็นต้น ผู้วิจัยได้จัดแยกเนื้อหาทางไปตามประเภทของรายการที่ใดที่กำหนดไว้โดยนับเวลาเป็นเกณฑ์

2.3 คำนวณหาค่าร้อยละของรายการแต่ละรายการเพื่อนำไปเปรียบเทียบกับสถานีอื่น ๆ ในกลุ่มตัวอย่าง ซึ่งได้วิเคราะห์รายการแล้วในทำนองเดียวกัน

2.4 คำนวณหาค่าร้อยละของรายการแต่ละรายการจากสถานีทั้งหมดในกลุ่มตัวอย่าง เพื่อนำไปเปรียบเทียบหาความสัมพันธ์กับปริมาณความต้องการหรือความสนใจของประชาชนต่อรายการวิทยุกระจายเสียงแต่ละรายการ

3. การเปรียบเทียบหาความสัมพันธ์ระหว่างปริมาณความนิยมในรายการวิทยุกระจายเสียงของประชาชน กับปริมาณเวลาของรายการวิทยุกระจายเสียงแต่ละรายการที่สถานีวิทยุส่งกระจายเสียงใดดำเนินการดังนี้

3.1 นำค่าเฉลี่ยของความต้องการรายการวิทยุกระจายเสียงของประชาชนซึ่งคำนวณไว้แล้วในข้อ 1.3 และนำค่าร้อยละของรายการที่ออกอากาศจากสถานีทั้งหมดในกลุ่มตัวอย่าง ซึ่งคำนวณไว้แล้วในข้อ 2.4 มาจัดลำดับตำแหน่งจากมากที่สุดไปจนถึงน้อยที่สุด

3.2 ทาค่าสหสัมพันธ์จากค่าแห่งของคะแนนของสเปียร์แมน (Spearman's rank difference correlation) โดยใช้สูตร⁴

$$P = 1 - \frac{6 \sum D^2}{N(N^2-1)}$$

เมื่อ P แทนสัมประสิทธิ์สหสัมพันธ์จากผลต่างของค่าแห่งของคะแนน

$\sum D^2$ แทนผลบวกของกำลังสองของผลต่างของค่าแห่งของคะแนนแต่ละคู่

N แทนจำนวนรายการทั้งสิ้น

ศูนย์วิทยทรัพยากร
จุฬาลงกรณ์มหาวิทยาลัย

⁴ เรื่องเดิม, หน้า 104.