

บทที่ ๓

การจัดรูปองค์การฝ่ายปกครอง

บทนี้ผู้วิจัยจะ เสนอการศึกษา เรื่อง เกี่ยวกับการจัดรูปองค์การฝ่ายปกครองของโรงเรียนมัธยมศึกษาขนาดใหญ่ ในเขตการศึกษา ๓ ซึ่งประกอบด้วย การกำหนดแนวความคิดหลักในการวิจัย การดำเนินการและผลการศึกษา เรื่องการจัดรูปองค์การฝ่ายปกครอง ซึ่งประกอบด้วยรายละเอียดในเรื่องประชากรและกลุ่มตัวอย่าง เครื่องมือในการสำรวจ วิธีการเก็บรวบรวมข้อมูล วิธีการวิเคราะห์ข้อมูลและผลของทการศึกษา ตามลำดับ

แนวความคิดหลักในการวิจัย

การกำหนดแนวความคิดหลักของการวิจัย ในส่วนนี้ผู้วิจัยได้ทำการศึกษาขั้นต้น เพื่อจะได้เห็นภาพรวมโดยทั่ว ๆ ไป ที่ได้ปรากฏอยู่จริงในระบบการบริหารของฝ่ายปกครองในปัจจุบันจากโรงเรียน ๒ โรงเรียนด้วยกันคือ โรงเรียนสุราษฎร์พิทยา ซึ่งตั้งอยู่ที่อำเภอเมือง จังหวัดสุราษฎร์ธานี และโรงเรียนสวนศรีวิทยา ซึ่งตั้งอยู่ที่อำเภอหลังสวน จังหวัดชุมพร

ในการศึกษาส่วนนี้ ผู้วิจัยจะ เน้นการศึกษาในเรื่องของการจัดรูปองค์การฝ่ายปกครองของโรงเรียนมัธยมขนาดใหญ่ โดยทำการศึกษาจากเอกสาร คู่มือ - แผนภูมิโครงสร้างระบบบริหารของโรงเรียน และสัมภาษณ์ผู้บริหาร และผู้ช่วยผู้บริหารของโรงเรียนทั้ง ๒ โรงเรียน เพื่อให้ได้ข้อมูลที่สมบูรณ์ในเรื่องการจัดรูปแบบองค์การฝ่ายปกครอง และนำผลที่ได้จากการศึกษาขั้นต้นนี้มาผสมผสานกับแนวความคิดเชิงทฤษฎี เพื่อจะได้กำหนดกรอบของแนวความคิดในการวิจัยให้เหมาะสมยิ่งขึ้น

ผลจากการศึกษาขั้นต้น พอจะสรุปได้ดังนี้

ลักษณะของรูปแบบ

โรงเรียนทั้ง ๒ โรงเรียน มีรูปแบบการจัดองค์การฝ่ายปกครองที่มีการเรียกชื่อที่แตกต่างกันคือ
โรงเรียนสุราษฎร์วิทยา ได้จัดรูปแบบการปกครองในโรงเรียน เป็นแบบคณะ - ส
โรงเรียนสวนศรีวิทยา มีการจัดรูปแบบฝ่ายปกครองในโรงเรียน เป็นระดับชั้น

การจัดองค์การฝ่ายปกครองของโรงเรียนทั้งสอง ซึ่งพบว่ามีส่วนที่คล้ายกันดังนี้

๑. มีหัวหน้าฝ่ายปกครองเป็นผู้รับผิดชอบในด้านการปกครอง
๒. มีการแบ่งหน่วยงานออกเป็นระดับหรือคณะ
๓. ได้มีการกำหนดหน้าที่ความรับผิดชอบและภาระกิจของแต่ละหน่วยงานไว้ค่อนข้างชัดเจน
๔. มีการกำหนดความสัมพันธ์ระหว่างหน่วยปฏิบัติ

จากการศึกษาขั้นต้น ผู้วิจัยได้แนวทางเพื่อกำหนดเป็นกรอบของแนวความคิดสำหรับการ
ศึกษาในส่วนนี้ จะครอบคลุมเรื่องต่าง ๆ ของการจัดรูปแบบขององค์การฝ่ายปกครอง ซึ่งประกอบด้วย

๑. ลักษณะรูปแบบของฝ่ายปกครอง
๒. หน้าที่ของฝ่ายปกครอง
๓. ลักษณะการแบ่งหน่วยงาน
๔. การกำหนดหน้าที่ความรับผิดชอบของหน่วยปฏิบัติ
๕. การกำหนดความสัมพันธ์ระหว่างหน่วยงานที่ปฏิบัติ

ประชากร

ประชากรที่ใช้ในการวิจัยส่วนนี้ ได้แก่ โรงเรียนมัธยมศึกษาขนาดใหญ่ที่สังกัดกรมสามัญศึกษา
ในเขตการศึกษา ๓ ซึ่งมีทั้งหมด ๔ จังหวัด ด้วยกันคือ จังหวัดชุมพร จังหวัดสุราษฎร์ธานี จังหวัด
นครศรีธรรมราช จังหวัดพัทลุง และจังหวัดสงขลา

กลุ่มตัวอย่าง

กลุ่มตัวอย่างโรงเรียนที่ใช้ในการวิจัยส่วนนี้ ผู้วิจัยได้ทำการสุ่มโรงเรียน โดยใช้ ๕๐% ของโรงเรียนมัธยมขนาดใหญ่ ในแต่ละจังหวัดโดยการใช้วิธีการสุ่มอย่างง่าย (Simple Random Sanpling) ซึ่งได้แก่โรงเรียนในกลุ่มตัวอย่างจำนวน ๑๕ โรงเรียน ตามตารางที่ ๑

ตารางที่ ๑ โรงเรียนกลุ่มตัวอย่าง

จังหวัด	จำนวนโรงเรียน	กลุ่มตัวอย่าง	โรงเรียน
ชุมพร	๓	๒	โรงเรียนศรียาวภัย โรงเรียนสวนศรี
สุราษฎร์ธานี	๔	๒	โรงเรียนสุราษฎร์ธานี โรงเรียนสุราษฎร์พิทยา
นครศรีธรรมราช	๑๑	๕	โรงเรียนท่าศาลาประสิทธิ์ศึกษา โรงเรียนปากพนัง โรงเรียนสตรีปากพนัง โรงเรียนเชียรใหญ่ โรงเรียนทุ่งสง
พัทลุง	๕	๓	โรงเรียนสตรีพัทลุง โรงเรียนทหารเทา โรงเรียนพัทลุงพิทยาคม
สงขลา	๖	๓	โรงเรียนสทิงพระวิทยา โรงเรียนสะเตา(บรรดค์ชัยกัมพลานท์ อนุสรณ์) โรงเรียนรัตภูมิวิทยา

เครื่องมือสำหรับการสำรวจ

จากการศึกษาขั้นต้น ผู้วิจัยได้สร้างข้อคำถามเป็นแบบสัมภาษณ์ โดยอาศัยกรอบของแนวความคิดที่ได้กำหนดไว้ในตอนต้นเป็นหลักในการกำหนดการหาข้อมูล และการกำหนดประเด็นที่สำคัญในการสร้างแบบสำรวจ เพื่อนำไปสำรวจข้อมูลจากโรงเรียนกลุ่มตัวอย่างต่อไป (ดูแบบสำรวจในภาคผนวก)

วิธีการเก็บรวบรวมข้อมูล

ผู้วิจัยได้เดินทางไปเก็บรวบรวมข้อมูลด้วยตนเอง โดยทำการสัมภาษณ์ผู้บริหาร ผู้ช่วยฝ่ายปกครองของโรงเรียนในกลุ่มตัวอย่างจำนวนทั้งหมด ๑๕ โรงเรียน

วิธีการวิเคราะห์ข้อมูล

ผู้วิจัยได้ทำการวิเคราะห์ข้อมูลในลักษณะการวิเคราะห์เนื้อหา (Content Analysis) ในแต่ละเรื่อง โดยการแยกประเภทของรูปแบบการจัดองค์การฝ่ายปกครองเพื่อสะดวกในการวิเคราะห์

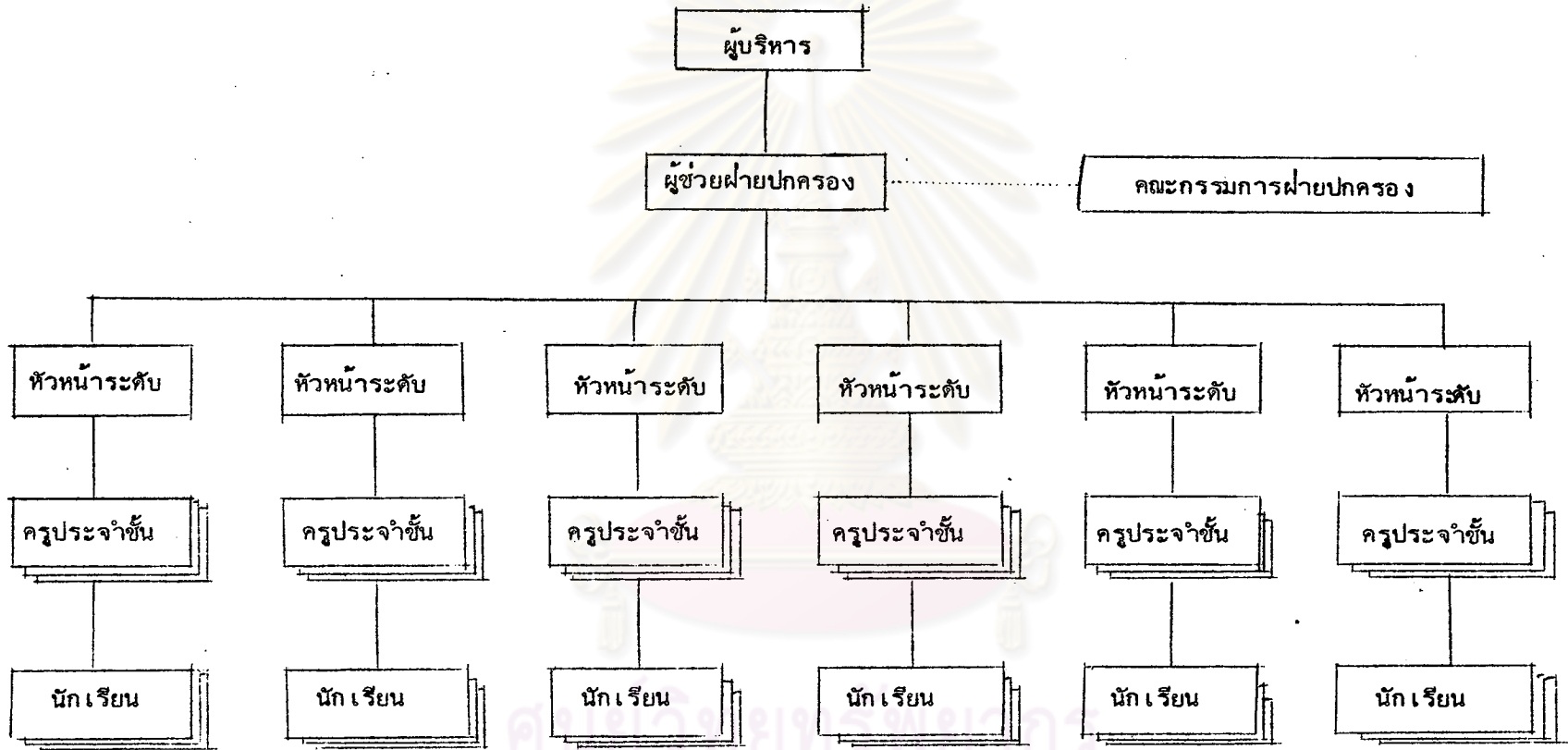
ผลของการศึกษา

จากการศึกษาการจัดรูปแบบขององค์การฝ่ายปกครองของโรงเรียนมัธยมศึกษาใหญ่ ในเขตการศึกษา ๓ จากกลุ่มตัวอย่างของโรงเรียนพบว่า การจัดรูปแบบขององค์การฝ่ายปกครองนักเรียน มีทั้งหมด ๔ รูปแบบด้วยกันคือ

๑. การจัดรูปแบบขององค์การฝ่ายปกครองแบบระดับชั้น
๒. การจัดรูปแบบขององค์การฝ่ายปกครองแบบคณะ - สี
๓. การจัดรูปแบบขององค์การฝ่ายปกครองแบบคณะกรรมการ
๔. การจัดรูปแบบขององค์การฝ่ายปกครองแบบอาจารย์ที่ปรึกษา
๕. การจัดรูปแบบขององค์การฝ่ายปกครองแบบผสม (แบบคณะและระดับชั้น)

ในการจัดรูปแบบขององค์การฝ่ายปกครองทั้ง ๔ แบบนั้น ผู้วิจัยได้เสนอในรายละเอียดดังต่อไปนี้

แบบที่ ๑ การจัดตามระดับชั้น



จุฬาลงกรณ์มหาวิทยาลัย

หมายเหตุ มีจำนวน ๑๑ โรงเรียน

การจัดรูปแบบของคํการฝ่ายปกครองตามระดับชั้น

ในการจัดรูปแบบของคํการฝ่ายปกครองแบบระดับชั้นนี้ การบริหารงานฝ่ายปกครองจะมีผู้ช่วยฝ่ายปกครอง เป็นผู้รับผิดชอบในงานฝ่ายปกครองนักเรียน โดยแบ่งนักเรียนไปตามระดับชั้น ตั้งแต่ ม.๑ - ม.ศ. ๕ หรือ ม.๖ โดยมีหัวหน้าระดับชั้นแต่ละระดับเป็นผู้รับผิดชอบ โดยมีผู้ช่วยและอาจารย์ที่ปรึกษา (ครูประจำชั้น) เป็นผู้ดูแลนักเรียน ซึ่งตามปกติอาจารย์ที่ปรึกษา (ครูประจำชั้น) ๑ คน จะรับผิดชอบเด็กนักเรียนในห้องเรียนหนึ่ง ๆ ในระดับชั้นนั้น ๆ

การบริหารของฝ่ายปกครองจะประกอบด้วย ผู้ช่วยผู้บริหารโรงเรียนฝ่ายปกครอง ซึ่งตามสายงานจะขึ้นตรงต่อผู้บริหารโรงเรียนซึ่งจะมีสายงานประกอบด้วย หัวหน้าระดับชั้น ผู้ช่วยหัวหน้าระดับชั้น อาจารย์ที่ปรึกษาหรือครูประจำชั้นและเด็กนักเรียน

จากสายงานดังกล่าวจะมีการแบ่งหน้าที่ในการปฏิบัติงานเพื่อให้เกิดความสะดวกในการทำงาน โดยมีการแบ่งหน้าที่และความรับผิดชอบดังนี้

หน้าที่และความรับผิดชอบของบุคลากรแต่ละฝ่าย

ผู้ช่วยผู้บริหารฝ่ายปกครองนักเรียน จะมีหน้าที่ดังต่อไปนี้คือ

๑. ทำหน้าที่หัวหน้าฝ่ายปกครองของโรงเรียน
๒. อบรมศีลธรรม จรรยา มารยาท ขนบธรรมเนียมประเพณีและวัฒนธรรมที่ดีแก่นักเรียน
๓. ปกครองดูแลให้ความอบอุ่นและความปลอดภัยแก่นักเรียนขณะที่อยู่ในโรงเรียน
๔. ให้คำแนะนำด้านความประพฤติของนักเรียนให้สามารถปรับตัวเข้ากับสังคม ระเบียบ

ประเพณีที่ตนสังกัดอยู่

๕. วางแผนและควบคุม แก้ปัญหาการมาโรงเรียนของนักเรียน
๖. วิเคราะห์ วิจัยปัญหาของนักเรียนที่มีปัญหาทั้งเป็นรายบุคคลและรายกลุ่ม ทั้งประสาน

กับฝ่ายแนะแนวให้นักเรียนได้ประสบความสำเร็จตาม เอกศภาพ

๗. วางแผนติดตามผลนักเรียนที่ออกจากโรงเรียนไปแล้ว เพื่อปรับปรุงงานด้านการ

๘. วางแผนและ รวบรวมข้อมูล สถิติ เกี่ยวกับการปกครองนักเรียนให้เป็นปัจจุบัน เพื่อป้องกันและแก้ปัญหานักเรียน

๙. ประสานงานกับผู้ปกครองและร่วมกันแก้ปัญหานักเรียน

หน้าที่และความรับผิดชอบของหัวหน้าระดับชั้นฝ่ายปกครอง

๑. ทำหน้าที่บริหารระดับชั้นให้เป็นไปตามแบบแผนและนโยบายที่วางไว้
๒. ควบคุมเกี่ยวกับการปกครองนักเรียน
๓. ประชุมทำความเข้าใจกับผู้ปกครองนักเรียน
๔. ติดต่อประสานงานกับชุมชนและหน่วยงานต่าง ๆ ที่จะก่อให้เกิดผลดีต่อนักเรียน
๕. ดูแลสวัสดิการของนักเรียนในระดับชั้น
๖. บำรุงขวัญและการสร้างความสามัคคีให้เกิดขึ้นในโรงเรียน

หน้าที่ของผู้ช่วยหัวหน้าระดับชั้นฝ่ายปกครอง

๑. เป็นกรรมการดำเนินการของฝ่ายปกครอง
๒. ควบคุมดูแลการดำเนินงานของนักเรียนให้เข้าไปตามแนวปฏิบัติที่วางไว้
๓. ควบคุมดูแลเกี่ยวกับความประพฤติและระเบียบวินัยของนักเรียน หากทางป้องกันมิให้นักเรียนประพฤติดหรือกระทำผิดระเบียบของโรงเรียน
๔. พิจารณาalongโทษนักเรียนผู้ทำความผิดตามควรแก่กรณีและไม่ขัดต่อระเบียบที่กระทรวงศึกษาได้วางไว้
๕. ทำหน้าที่แทนผู้ในกรณีที่หัวหน้าระดับชั้นไม่อยู่
๖. ติดต่อประสานงานกับผู้ช่วยผู้บริหารฝ่ายปกครองของโรงเรียน

หน้าที่ความรับผิดชอบของอาจารย์ที่ปรึกษาหรืออาจารย์ประจำชั้น

อาจารย์ที่ปรึกษาหรือที่เรียกว่าครูประจำชั้น มีหน้าที่นอกเหนือจากที่รับผิดชอบในการสอน
แล้วยังจะต้องมีหน้าที่เพิ่มเติมโดยรับผิดชอบในชั้นที่ประจำอยู่โดยมีหน้าที่เกี่ยวกับ

๑. จัดทำและเก็บระเบียบเกี่ยวกับผลการเรียนในชั้นที่ประจำอยู่
๒. เป็นที่ปรึกษา ดูแล อบรมสั่งสอนนักเรียนในชั้น
๓. ติดต่อประสานงานกับผู้ปกครองและทำความรู้จักกับผู้ปกครอง
๔. ประสานงานกับฝ่ายแนะแนว เพื่อช่วยกันแก้ปัญหาของนักเรียน
๕. มีอำนาจที่จะลงโทษนักเรียนและว่ากล่าวนักเรียนในกรณีที่ประพฤติผิดระเบียบ
๖. สำรวจและทำการบันทึกนักเรียนในชั้นของตนเป็นประจำทุกเช้า
๗. ควบคุมและดูแลการเข้าแถวของนักเรียนหรือการเข้าร่วมกิจกรรมที่ได้จัดขึ้น

ความสัมพันธ์ระหว่างหน่วยงาน

ผู้ช่วยฝ่ายปกครองจะทำหน้าที่บริหารงานฝ่ายปกครองทั้งหมดและมอบให้หัวหน้าระดับชั้น
เป็นผู้ดูแลเกี่ยวกับระดับชั้นที่ได้รับมอบหมาย

คณะกรรมการฝ่ายปกครอง

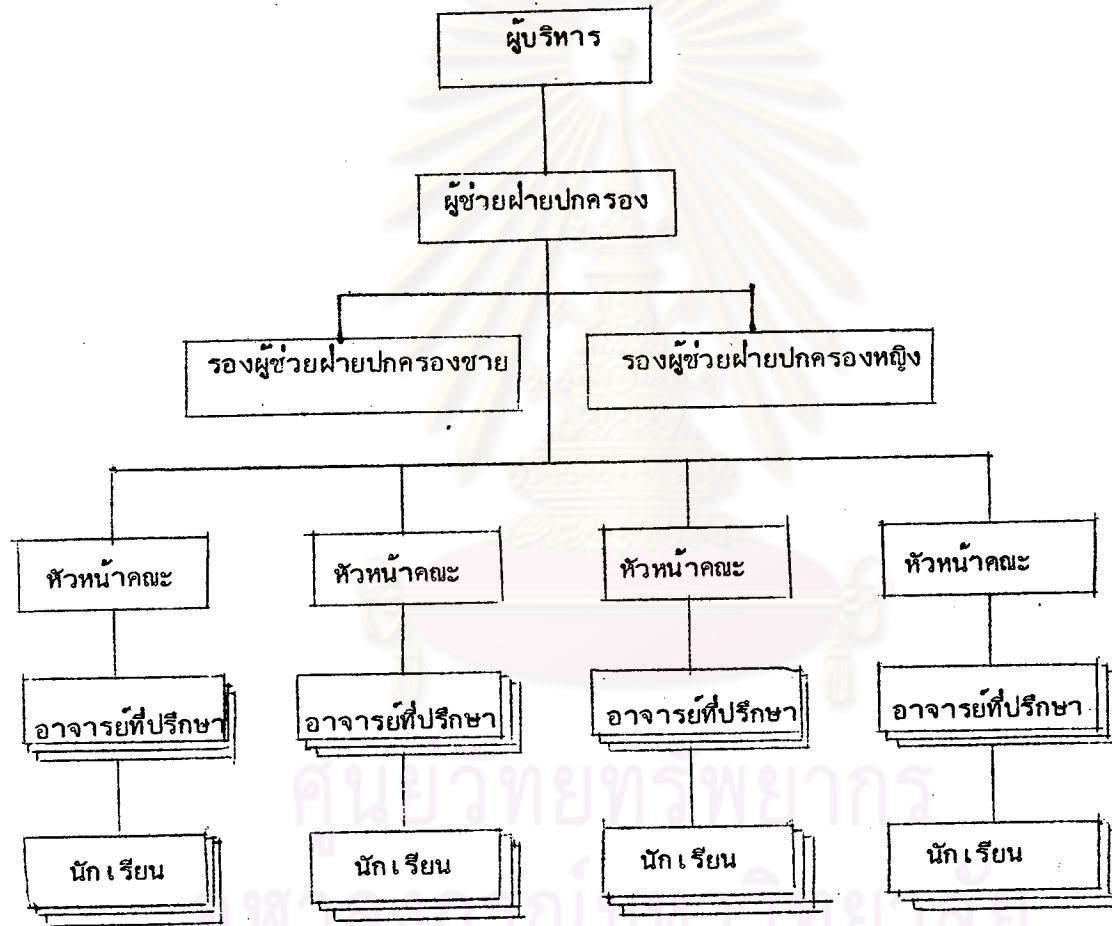
คณะกรรมการฝ่ายปกครอง ประกอบด้วยหัวหน้าระดับชั้น มีหน้าที่และความรับผิดชอบดังนี้

๑. สอดส่องดูแลนักเรียนให้อยู่ในระเบียบวินัยของโรงเรียน
๒. ติดต่อประสานงานกับผู้ปกครองอยู่เสมอ
๓. เป็นผู้เสนอในการวางระเบียบกฎเกณฑ์เกี่ยวกับความประพฤติของนักเรียน แนวปฏิบัติ

ซึ่งไม่ใช่วิชาการ

๔. ประชุมปรึกษาหารือพิจารณาโทษนักเรียนที่กระทำผิดระเบียบและประพฤติไม่เหมาะสม
เพื่อเสนอผู้บริหารตัดสินใจสั่งการต่อไป

แบบที่ ๒ การจัดแบบคณะ - ส



หมายเหตุ มีจำนวน ๑ โรงเรียน



การจัดรูปแบบองค์การฝ่ายปกครองตามคณะ - ส

การจัดรูปองค์การของฝ่ายปกครองแบบคณะสี่นี้ จะมีการแบ่งนักเรียนออกเป็นกลุ่มใหญ่ ๆ ตามความเหมาะสมของโรงเรียนเช่นแบ่งออกเป็น ๔ กลุ่มหรืออาจจะเรียกว่า คณะ หรือ ส และแต่ละกลุ่มจะประกอบด้วยนักเรียนที่เรียนอยู่ในชั้น ม. ๑ ถึง ม.ศ. ๕ หรือ ม.๖ และคณะครูในโรงเรียนในการจัดแบบนี้จะแบ่งนักเรียนแบบแนวตั้ง ในกลุ่มหนึ่ง ๆ นั้นจะแบ่งนักเรียนเฉลี่ย ชาย - หญิง ที่มีสัดส่วนที่ใกล้เคียงกัน ประมาณ ๒๐ - ๒๕ คนต่ออาจารย์ที่ปรึกษา ๑ คน เป็นผู้รับผิดชอบดูแลนักเรียนเกี่ยวกับความประพฤติของนักเรียน การเรียน การทำสมุดประจำวัน ประจำตัวนักเรียน และสมุดที่เกี่ยวข้องกับการรายงานอื่น ๆ

การบริหารงานฝ่ายปกครองจะมีการแบ่งสายงานโดยมี ผู้ช่วยผู้บริหารฝ่ายปกครองและบางแห่งจะมีรองผู้ช่วยผู้บริหารฝ่ายปกครองฝ่ายชายหรือฝ่ายหญิง หัวหน้าคณะ - ส และอาจารย์ที่ปรึกษาซึ่งสายงานเหล่านี้จะขึ้นตรงต่อผู้บริหารโรงเรียน

ในการจัดสายงานดังกล่าวจะมีการแบ่งหน้าที่ ในการปฏิบัติงานเพื่อให้เกิดความสะดวกในการปฏิบัติงาน ดังนั้นจึงมีการแบ่งหน้าที่และความรับผิดชอบ ดังนี้

หน้าที่และความรับผิดชอบของบุคลากร

ผู้ช่วยผู้บริหารฝ่ายปกครอง

ทำหน้าที่ควบคุมดูแลและดำเนินการให้บุคลากรฝ่ายต่าง ๆ ภายในโรงเรียนสามารถปฏิบัติหน้าที่ได้อย่างดีโดยเฉพาะฝ่ายปกครอง เพื่อให้งานที่ทำนั้นมีประสิทธิภาพ และเป็นผู้ที่ปฏิบัติงานตามหน้าที่ที่ได้รับมอบหมายจากหัวหน้าสถานศึกษา

รองผู้ช่วยผู้บริหารฝ่ายปกครองที่เกี่ยวข้องกับนักเรียนชาย

จะทำหน้าที่เกี่ยวกับงานต่าง ๆ ดังนี้ เช่น

๑. ทำหน้าที่เกี่ยวกับการพัฒนาพฤติกรรมของนักเรียนชาย
๒. การรักษาความสงบเรียบร้อยภายในโรงเรียน
๓. งานที่เกี่ยวข้องกับรักษาวินัยของนักเรียนผู้ชาย
๔. ทำหน้าที่สอบสวนนักเรียนชายและบุคคลที่เกี่ยวข้องในด้านความประพฤติ
๕. ติดต่อประสานงานกับครู - อาจารย์ และเจ้าหน้าที่ฝ่ายต่าง ๆ ของโรงเรียน
๖. อบรม ชี้แจง แนะนำให้นักเรียนเข้าใจในกฎ ระเบียบข้อบังคับของโรงเรียน

รองผู้ช่วยผู้บริหารฝ่ายปกครองที่เกี่ยวข้องกับนักเรียนหญิง

จะทำหน้าที่เกี่ยวกับงานต่าง ๆ เช่น

๑. ทำหน้าที่เกี่ยวกับการพัฒนาพฤติกรรมของนักเรียนหญิง
๒. งานรักษาระเบียบวินัยของนักเรียนผู้หญิง
๓. ทำหน้าที่สอบสวนนักเรียนและบุคคลที่เกี่ยวข้องในด้านความประพฤติ
๔. ติดต่อประสานงานกับครู - อาจารย์และเจ้าหน้าที่ฝ่ายต่าง ๆ ของโรงเรียน
๕. อบรม ชี้แจง แนะนำให้นักเรียนเข้าใจในกฎระเบียบข้อบังคับของโรงเรียน

หัวหน้าคณะ ส มีหน้าที่ดังต่อไปนี้

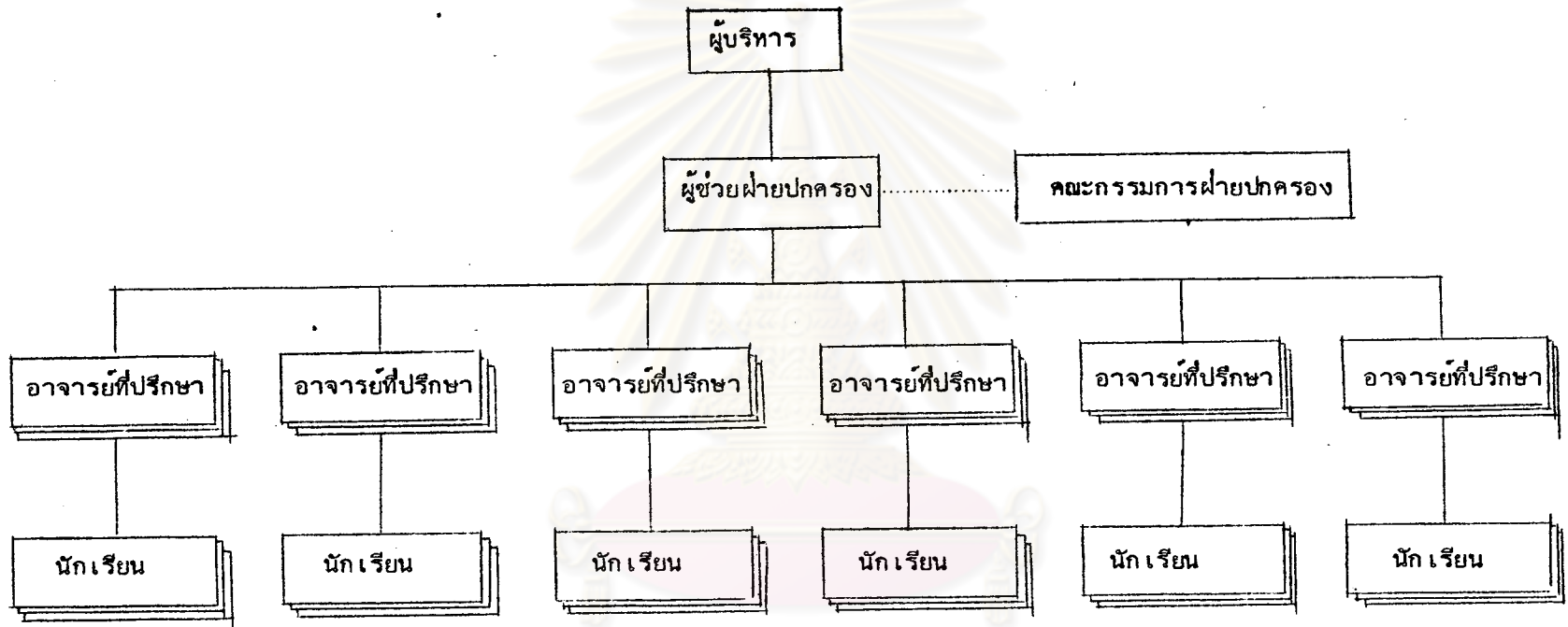
๑. ดูแลนักเรียนและครู - อาจารย์ในคณะ ส
๒. จัดครู - อาจารย์ ทำหน้าที่เวรประจำวัน
๓. ควบคุมและติดตามผลงานคณะ ส ให้ดำเนินไปตามนโยบายของโรงเรียน
๔. ประสานงานกับฝ่ายปกครอง
๕. เสนอเพิ่มเติมแผน หรือ ดัดคะแนนความประพฤติของนักเรียน
๖. จัดเตรียมการปฏิบัติงานของคณะและช่วยกันแก้ปัญหาต่าง ๆ ที่เกิดขึ้น

หน้าที่ของอาจารย์ที่ปรึกษา

๑. ทำหน้าที่เกี่ยวกับนายทะเบียนนักเรียนในกลุ่ม
๒. ทำหน้าที่อาจารย์เวรประจำสัปดาห์
๓. ดำเนินงานของคณะให้เป็นไปตามจุดมุ่งหมายที่วางไว้
๔. ส่งเสริม สนับสนุน และเข้าร่วมกิจกรรมของโรงเรียน
๕. ดูแล เอาใจใส่ให้คำปรึกษาแก่นักเรียนในด้าน ทักษะ สุข สวัสดิการ ความประพฤติ
๖. ป้องกันและแก้ปัญหานักเรียนในที่ปรึกษาของตน
๗. รายงานผลการปฏิบัติงานต่อหัวหน้าคณะทุก ๆ เดือน
๘. เสนอโครงการต่าง ๆ ที่เป็นประโยชน์ต่อนักเรียนและโรงเรียน

ศูนย์วิทยทรัพยากร
จุฬาลงกรณ์มหาวิทยาลัย

แบบที่ ๓ การจัดแบบอาจารย์ที่ปรึกษา



ศูนย์วิทยทรัพยากร

หมายเหตุ มีจำนวน ๑ โรงเรียน

จุฬาลงกรณ์มหาวิทยาลัย



การจัดรูปแบบองค์การฝ่ายปกครองตามแบบอาจารย์ที่ปรึกษา

การจัดรูปแบบองค์การฝ่ายปกครองแบบอาจารย์ที่ปรึกษานี้ จะมีลักษณะคล้ายกับ การจัดรูปแบบองค์การฝ่ายปกครองแบบระดับชั้น แต่ผิดกันที่ว่า การจัดแบบระดับชั้น แต่ละระดับจะมีหัวหน้าระดับชั้น เป็นผู้ดูแลชั้นนั้น

ส่วนการจัดแบบอาจารย์ที่ปรึกษานี้ จะมีการแบ่งนักเรียนออกเป็นระดับชั้น ระดับชั้นหนึ่ง ๆ จะมีหลายห้องเรียน และแต่ละห้องเรียนจะมีอาจารย์ที่ปรึกษารับผิดชอบในห้องนั้น ๒ คน ซึ่งอาจารย์ที่ปรึกษานี้ได้มาจาก ครู - อาจารย์ที่สอนในระดับนั้น และได้สอนในห้องที่ได้เป็นอาจารย์ที่ปรึกษาด้วย เพื่อจะได้ดูแลห้องเรียนได้อย่างใกล้ชิด ส่วนหน้าที่และความรับผิดชอบของอาจารย์ที่ปรึกษามีลักษณะคล้ายกับอาจารย์ที่ปรึกษาของการจัดแบบระดับชั้น

วาระที่ดำรงตำแหน่งของอาจารย์ที่ปรึกษาในแต่ละห้องเรียนนั้นจะมีวาระในการปฏิบัติหน้าที่ดังกล่าววาระละ ๑ ปีการศึกษา และจะมีการแต่งตั้งใหม่ในปีการศึกษาต่อไป

คณะกรรมการที่ปรึกษา

คณะกรรมการที่ปรึกษาได้มาจากการเลือกตั้งจากคณะครูในโรงเรียนโดยมีหน้าที่

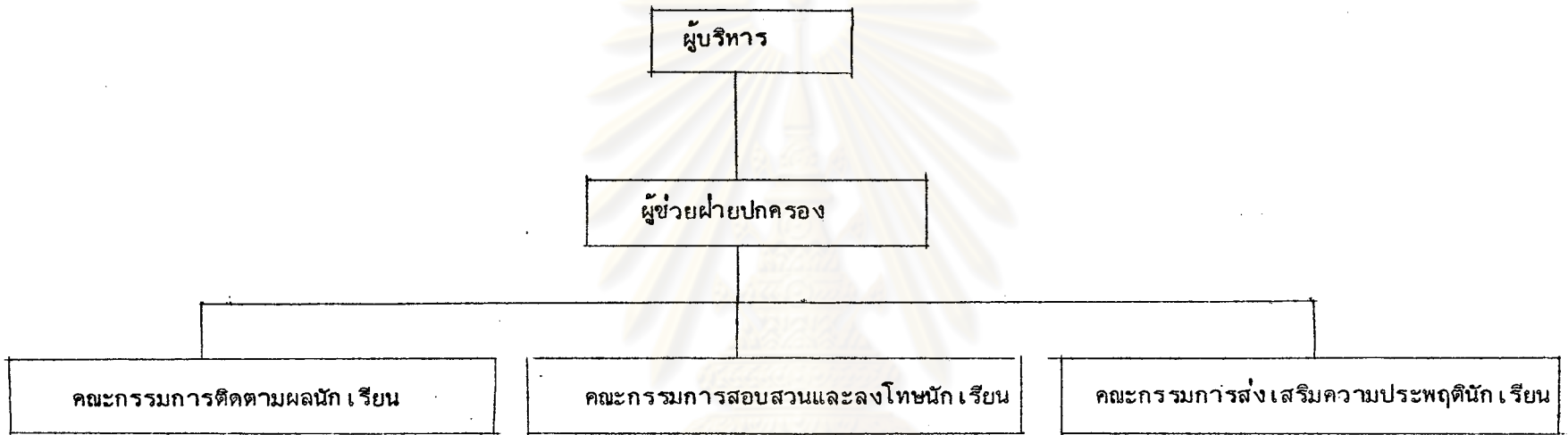
ดังนี้

๑. เป็นที่ปรึกษาของฝ่ายปกครอง
๒. ร่วมในการวางโครงการของฝ่ายปกครอง
๓. เป็นผู้ช่วยประสานงานกับอาจารย์ที่ปรึกษาในชั้นต่าง ๆ

ความสัมพันธ์ระหว่างหน่วยงาน

การจัดรูปแบบองค์การฝ่ายปกครองในลักษณะนี้ หน่วยงานปฏิบัติได้แก่ อาจารย์ที่ปรึกษาจะมีการประสานสัมพันธ์กันในระดับชั้นด้วยกัน และร่วมกันแก้ปัญหาความประพฤติหรือด้านการเรียนของนักเรียน และถ้าความประพฤติของนักเรียนที่ไม่สามารถแก้ไขได้จะส่งไปยังผู้ช่วยฝ่ายปกครองและพิจารณา เสนอต่อผู้บริหาร

แบบที่ ๔ แบบคณะกรรมการ



หมายเหตุ มีจำนวน ๑ โรงเรียน

ศูนย์วิทยทรัพยากร
จุฬาลงกรณ์มหาวิทยาลัย

การจําแนกรูปแบบองค์การฝ่ายปกครองแบบคณะกรรมการ

การจําแนกรูปแบบองค์การฝ่ายปกครองแบบคณะกรรมการ ผู้ช่วยฝ่ายปกครองเป็นผู้รับหน้าที่เกี่ยวกับด้านนี้โดยตรง และมีผู้ให้ความช่วยเหลือในด้านการดูแลความประพฤตินักเรียน โดยมีการตั้งคณะกรรมการซึ่งประกอบด้วย

๑. คณะติดตามผลความประพฤติของนักเรียน
๒. คณะกรรมการสอบสวนและลงโทษนักเรียน
๓. คณะกรรมการส่งเสริมความประพฤตินักเรียน

องค์ประกอบของแต่ละกรรมการเห็นประกอบด้วยคณะครู - อาจารย์ ประมาณ ๔ - ๖ คน ซึ่งได้มาจากการเลือกตั้งจากคณะครู - อาจารย์ ในโรงเรียนที่ไม่ได้รับผิดชอบในตำแหน่งบริหาร เช่น หัวหน้าสาย หรือหัวหน้างานอื่น ๆ ที่โรงเรียนได้จัดขึ้น และมีวาระในการดำรงตำแหน่ง ๑ ปีการศึกษา

หน้าที่และความรับผิดชอบของคณะกรรมการแต่ละฝ่าย

คณะกรรมการติดตามและดูแลความประพฤติของนักเรียน

๑. ดูแลความประพฤติของนักเรียน
๒. ร่วมกับอาจารย์ที่ปรึกษา (ครูประจำชั้น) ดูแลความประพฤติของนักเรียน
๓. ปรับปรุงและแก้ไขนักเรียนที่ประพฤติผิดวินัยของโรงเรียน
๔. ส่งนักเรียนที่ประพฤติผิดอย่างร้ายแรงให้คณะกรรมการสอบสวน

คณะกรรมการสอบสวนลงโทษนักเรียน

๑. ทำการสอบสวนและลงโทษนักเรียนที่ประพฤติผิดระเบียบวินัย
๒. เสนอผลการสอบสวนลงโทษให้ผู้บริหารสั่งการในการพิจารณาผิดร้ายแรง
๓. ติดต่อกับผู้ปกครองนักเรียนที่ประพฤติผิดระเบียบวินัย

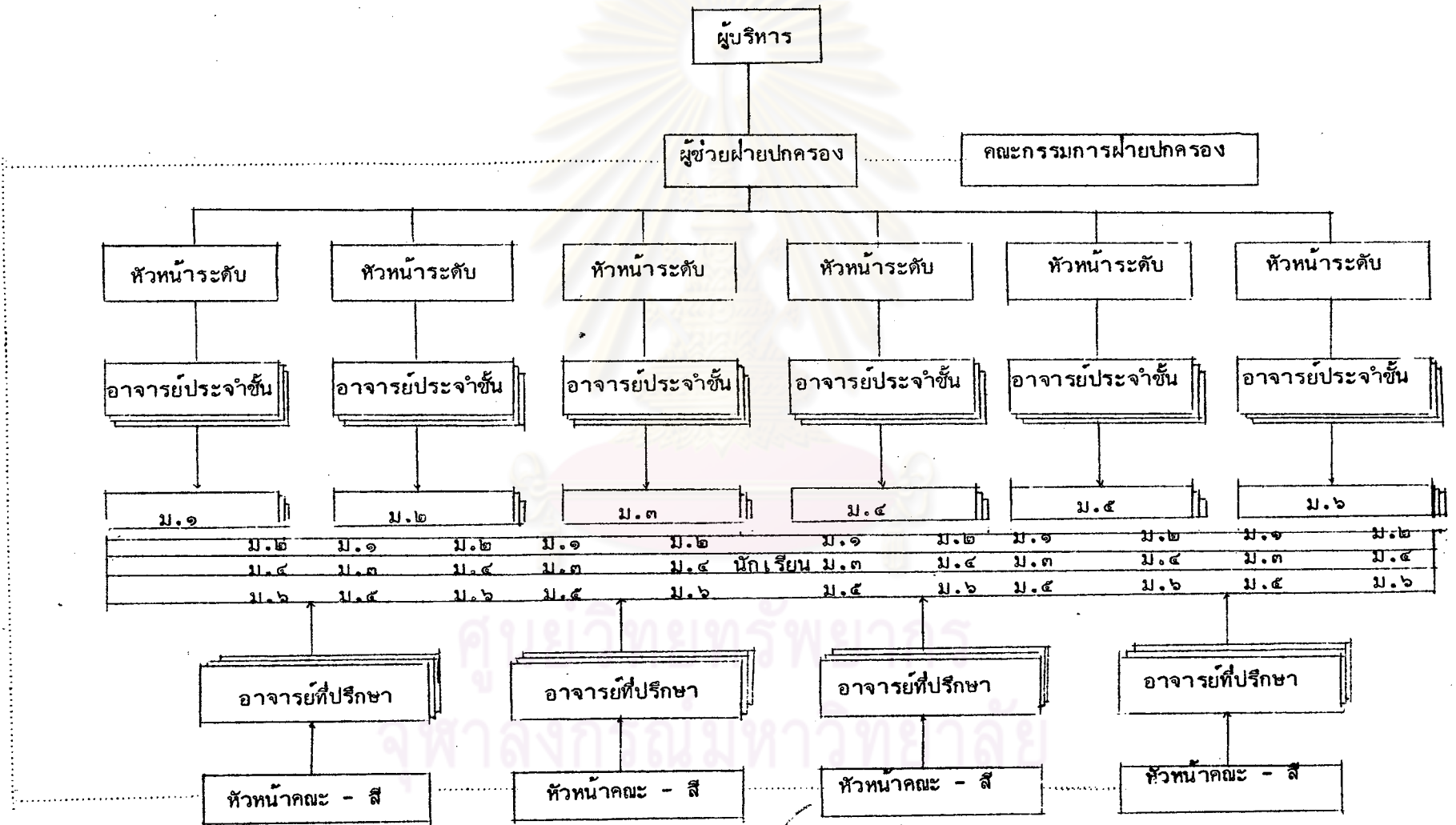
คณะกรรมการส่งเสริมความประพฤติของนักเรียน

๑. จัดการประชุมอบรมนักเรียน
๒. จัดกิจกรรมการส่งเสริมความประพฤติของนักเรียน
๓. ร่วมกับฝ่ายอื่น ๆ ของโรงเรียน



ศูนย์วิทยทรัพยากร
จุฬาลงกรณ์มหาวิทยาลัย

แบบที่ ๕ แบบผสม



หมายเหตุ มีจำนวน ๑ โรงเรียน

การจัดรูปแบบของหน่วยการเรียนรู้แบบนี้นี้ มีลักษณะแบบผสม คือ เป็นแบบระดับชั้น (ตามรูปแบบที่ ๑) และแบบคณะสี่ (แบบที่ ๒) ไว้ด้วยกัน โดยมีผู้ช่วยฝ่ายปกครองเป็นผู้รับผิดชอบในการดำเนินงานในด้านการปกครองนักเรียน

การดำเนินงานฝ่ายปกครอง จะแบ่งนักเรียนออกเป็นระดับ คือ ม.๑ - ม.ศ. ๔ หรือ ม.๖ ซึ่งในระดับหนึ่ง ๆ ประกอบด้วยหัวหน้าระดับซึ่งเลือกมาจากครู - อาจารย์ ที่สอนในระดับนั้นครู - อาจารย์ประจำชั้น และนักเรียน ส่วนหน้าที่และความรับผิดชอบมีลักษณะคล้ายกับแบบที่ ๑ ทุกประการ ซึ่งจะดูแลความประพฤติของนักเรียนโดยตรง

ส่วนการจัดแบบคณะสี่นั้น เป็นรูปแบบที่ช่วยเหลือนักเรียนทั้งในด้านความประพฤติของนักเรียน และปัญหาเกี่ยวกับการเรียน ตลอดจนส่งเสริมในด้านการจัดกิจกรรมร่วมกัน เช่นการแข่งขันกีฬา เป็นต้น

การดำเนินงานในส่วนนี้ จะมีการแบ่งครูในโรงเรียนทั้งหมดยกเว้นผู้ที่ทำหน้าที่บริหาร หัวหน้าสาขาวิชา ออกเป็นคณะสี่ตามจำนวนสัที่มีอยู่ในโรงเรียนและให้ครูในคณะสี่นั้น ๆ เป็นผู้เลือกหัวหน้าในแต่ละคณะสี่ และรับผิดชอบในคณะสี่นั้น ๆ ส่วนการแบ่งนักเรียนจะมีการแบ่งนักเรียนในแต่ละระดับชั้นออกเป็นคณะสี่ตามจำนวนคณะสี่ที่มีอยู่ในโรงเรียน และนักเรียนในคณะสี่หนึ่ง ๆ นั้นจะแบ่งนักเรียนให้แก่ครู - อาจารย์ ในคณะสี่นั้นเป็นผู้รับผิดชอบ โดยครู - อาจารย์ คนหนึ่ง ๆ จะมีนักเรียนประมาณ ๒๐ - ๒๕ คน ซึ่งมาจากทุกระดับชั้นในโรงเรียน

ความสัมพันธ์ในหน่วยงาน

ในส่วนที่เกี่ยวกับระดับชั้นนั้นจะมีการดำเนินงาน เหมือนกับการจัดรูปแบบองค์กรของฝ่ายปกครองในแบบที่ ๑ (แบบระดับชั้น) ทุกประการ แต่ในแบบของคณะสี่นั้น จะมีหัวหน้าคณะสี่เป็นผู้รับผิดชอบ และมีครู - อาจารย์ ในคณะเป็นอาจารย์ที่ปรึกษาของนักเรียนในคณะนั้น ๆ

การจัดแบบคณะสี่ในรูปแบบนี้จะช่วยให้การดูแลนักเรียนได้ใกล้ชิดขึ้น เพราะว่า ครู - อาจารย์ที่ทำหน้าที่เป็นอาจารย์ที่ปรึกษานั้นจะพบกับนักเรียนในทุกอาทิตย์ของชั่วโมงกิจกรรม เพื่อจะพูดคุยและให้นักเรียนในกลุ่มนั้น เป็นผู้ดูแลนักเรียนด้วยกัน เหมือนพี่ดูแลน้อง และช่วยเหลือกัน ไม่ว่าจะเป็นด้านการเรียน หรือ การเข้าร่วมกิจกรรม