

## บทที่ ๕

### การศึกษารูปแบบสถาปัตยกรรม วัดพระปฐมเจดีย์

ในโครงการพัฒนา ปรับปรุงหรือเพิ่มเติมสิ่งก่อสร้างต่างๆ ณ สถานที่ใดๆก็ตามควรมีขั้นตอนในการศึกษาถึงอดีตให้ทราบถึงประวัติความเป็นมาของที่นั้น ตลอดจนบริบท รวมถึงการหาเอกลักษณ์เฉพาะทางสถาปัตยกรรมเพื่อให้เป็นกรอบหรือแนวทางของความคิดในการที่จะกำหนดทิศทางของการพัฒนาสิ่งที่จะเกิดขึ้นใหม่ให้มีความสอดคล้องกับสิ่งที่มีอยู่เดิมได้อย่างเหมาะสมโดยจำเป็นต้องประกอบกับข้อมูลด้านต่างๆอีกมากมายหลายด้านเพื่อความสมบูรณ์ของโครงการด้วย

โดยการศึกษาจะเป็นข้อมูลส่วนหนึ่งที่สำคัญอย่างยิ่งต่องานวิทยานิพนธ์หัวข้อ การศึกษาเพื่อการออกแบบโรงเรียนพระปริยัติธรรมประจำจังหวัดนครปฐม ณ วัดพระปฐมเจดีย์นี้ ในการศึกษาถึงประวัติความเป็นมาของวัด แนวความคิดในงานสถาปัตยกรรม ตลอดจนรูปแบบและองค์ประกอบทางสถาปัตยกรรม และข้อมูลในส่วนต่างๆ เพื่อทำการวิเคราะห์หา เอกลักษณ์ทางสถาปัตยกรรมของวัดพระปฐมเจดีย์ เพื่อประโยชน์ในการทำความเข้าใจต่องานสถาปัตยกรรมตลอดจนสามารถนำไปใช้เป็นฐานข้อมูลสำหรับประกอบการออกแบบหรือจะเป็นประโยชน์อื่นๆในขั้นตอนต่อไปได้อย่างเหมาะสม

เนื่องจากการศึกษาเพื่อหาเอกลักษณ์ทางสถาปัตยกรรมของวัดพระปฐมเจดีย์ จึงขอทำการเลือกอาคารที่จะเป็นกรณีศึกษา เฉพาะอาคารในเขตพุทธาวาสที่มีความสำคัญในโครงการและมีรูปแบบที่มีคุณค่าทางสถาปัตยกรรมไทย ดังนี้ คือ วิหารทิศทั้ง ๔ หลัง และพระอุโบสถ เพื่อความเหมาะสมกับระยะเวลาในการทำการศึกษา เพื่อเสนอแนะแนวทางในการพัฒนาสถาปัตยกรรมไทยให้เหมาะสมกับสภาพของที่ตั้งและบริบทเดิม

#### ๕.๑ ประวัติความเป็นมาของวัดพระปฐมเจดีย์

วัดพระปฐมเจดีย์นี้มีเรื่องราวประวัติความเป็นมาอันยาวนานดังจะกล่าวถึงความสำคัญและเหตุการณ์ที่มีส่วนสัมพันธ์กับงานสถาปัตยกรรมต่างๆของวัดดังนี้ ในปัจจุบันผู้เชี่ยวชาญทางโบราณคดีหลายท่านได้ช่วยกันค้นหาเหตุผลแวดล้อมมาพิสูจน์จนเป็นที่ตกลงกันแล้วว่า ในสมัยโบราณก่อนที่ชาวไทยจะได้พยพลงมาอยู่ในลุ่มแม่น้ำเจ้าพระยานั้น **เมืองสุวรรณภูมิ(นครปฐม)** ได้เป็นเมืองสำคัญของแคว้นสุวรรณภูมิ ซึ่งเป็นถิ่นฐานของชนชาติ มอญ-เขมรโบราณอยู่แล้ว นอกจากนั้นเมืองนี้ตั้งอยู่ริมทะเลจึงได้เป็นศูนย์กลางการติดต่อค้าขายและการรับวัฒนธรรมจากต่างประเทศ มีร่องรอยต่างๆที่ปรากฏว่ามีชาวอินเดียเข้ามาค้าขายและตั้งบ้านเรือนอยู่มาก

ในสมัยที่กล่าวถึงนี้ **พระเจ้าอโศกมหาราช** ได้ส่งพระโสณเถระกับพระอุตตรเถระเข้ามาเผยแผ่พุทธศาสนาในสุวรรณภูมิ (ราว พ.ศ.๓๐๐)จนเป็นที่เคารพนับถือพุทธศาสนาเป็นไปอย่างกว้างขวาง ถูกต้องและมั่นคงกว่าครั้งอื่นใด จนกระทั่งทำให้พระเจ้าแผ่นดินในแคว้นสุวรรณภูมิมีความเลื่อมใสมาก จึงสร้างพระปฐมเจดีย์องค์ใหญ่ขึ้นตามคำแนะนำและแบบแผนของสมณทูตพระเจ้าอโศก และนอกจากพระปฐมเจดีย์แห่งนี้แล้วในกาลนั้นยังได้สร้างพระเจดีย์และปูชนียสถานอื่นๆไว้อีกมากมาย เช่น วัดพระปโทณ วัดดอนยายหอม วัดพระเมรุ เป็นต้น จนบังเกิดความงามดงามของเมืองในสมัยที่สุวรรณภูมิกำลังรุ่งเรืองที่สุดนั้น

โดยองค์พระปฐมเจดีย์นี้ได้มีการบูรณะปฏิสังขรณ์เพิ่มเติมมาหลายครั้งหลายหน สันนิษฐานว่าแต่เดิมรูป  
 สันฐานของพระปฐมเจดีย์ เหมือนกับสถูปเจดีย์ในประเทศอินเดีย เป็นเจดีย์ทรงโอคว่ำ<sup>๑</sup> ครั้นต่อมาจึงได้มีการบูรณะ  
 และต่อเติมยอดพระปรางค์ขึ้นไปเหนือสถูปเจดีย์นั้นแล้วทำบันไดต่อขึ้นไปบนสถูปเพื่อให้ถึงยังพระปรางค์ และมีการต่อ  
 เติมอีกหลายครั้งให้ยอดพระปรางค์สูงขึ้น องค์พระเจดีย์กลายมาเป็นทรงกลมโห่ยงสูงขึ้น(ดังจะเห็นได้จากพระเจดีย์องค์  
 จำลองซึ่งสร้างขึ้นในรัชกาลที่ ๔ นั้นเอง) ยังมีเรื่องราวและตำนานต่างๆที่เล่าขานกันมาหลายเรื่องเกี่ยวกับองค์พระปฐม  
 เจดีย์นี้แต่ผู้เขียนจะไม่ขอนำมากล่าวไว้ในรายงานฉบับนี้ซึ่งสามารถหาอ่านได้จากเอกสาร หนังสือหลายๆเล่มที่มีผู้  
 รวบรวมไว้แล้ว

จะขอกล่าวถึงในสมัยต่อมา เมืองสุวรรณภูมิ หย่อนอำนาจลงจนตกอยู่ในอำนาจขอมในราว พ.ศ.๑๕๐๐  
 บ้านเมืองอ่อนแอจนถูกพระเจ้าอโนรพุทธมหาราชพม่าเข้ามาตีได้ในราว พ.ศ. ๑๖๐๐ ผู้คนทรัพย์สินถูกเก็บกวาดไปพม่า  
 หมดคนเป็นเหตุให้เมืองนี้กลายเป็นเมืองร้างไป ต่อมาเมื่อถึงสมัยพระเจ้าจักรพรรดิแห่งกรุงศรีอยุธยา ได้ตั้งเมืองนครชัย  
 ศรีขึ้นอีกครั้งบริเวณริมแม่น้ำนครชัยศรีส่วนบริเวณพระปฐมเจดีย์คงเป็นป่ากร้างอยู่ต่อไป

ล่วงมาถึงสมัยกรุงรัตนโกสินทร์ในรัชกาลที่ ๓<sup>๒</sup> พระบาทสมเด็จพระจอมเกล้าเจ้าอยู่หัวขณะที่ยังทรงผนวช  
 เป็นพระภิกษุอยู่ได้เสด็จพระราชดำเนินทรงพบพระปฐมเจดีย์ ได้ทรงนมัสการและทอดพระเนตรเป็นหลายครั้งมาแล้ว ทรง  
 พระราชดำริว่า เป็นพระสถูปโบราณมีลักษณะใหญ่โตมิใช่ของที่คนโบราณผู้หนึ่งผู้เดียวจะทำได้ทำแต่ในครั้งหนึ่งครั้งเดียวได้  
 ดังตำนาน น่าจะมีพระบรมธาตุบรรจุอยู่ภายใน ไม่มีพระเจดีย์องค์ใดในประเทศไทยใหญ่เท่าและเก๋ากว่าสมกับที่เรียกกัน  
 ว่า พระปฐมเจดีย์ พนมจอมทองอิฐใหญ่ปรากฏเป็นฐานรองเป็นชั้นทักษิณนั้นมีฐานพระปรางค์เป็นแน่ พระสถูปก็เป็น  
 ลวดลายก่อช่างด้วยฝีมือไม่คิดจะถือปูน ฝีมือดีกว่าสวนที่ทำบันได พระปรางค์และกำแพงแก้วรอบชั้นทักษิณซึ่งเป็น  
 ของทำภายหลัง ได้ทรงสันนิษฐานถึงรูปแบบเดิมและการเปลี่ยนแปลงรูปแบบจากการบูรณะมาหลายคราดังได้พิเคราะห์ดู  
 เห็นว่าองค์เจดีย์เดิมได้พังลงมา มีผู้ศรัทธาเกลี้ยอิฐให้เป็นเกาะขึ้น มาก่อเป็นพระเจดีย์กลมขึ้นอีกคราวหนึ่ง เหมือนอย่าง  
 พระเจดีย์ในเกาะลังกาครีนนามายอดหักลงมาอีกเห็นว่าพระเจดีย์ยอดแหลมจะไม่ถาวรมั่นคง จึงเกลี้ยให้เสมอเพียงไหล่  
 แล้วก่อพระปรางค์ต่อตั้งขึ้นไปแทนยอด ที่ริมขอบเว้าที่ก่อกำแพงแก้วไว้เป็นที่ทักษิณก่อบันไดลงมาถึงพื้นเนินเกาดังกล่าว  
 ไว้แล้วนั้น<sup>๓</sup>

แต่วิหารอยู่ด้านทิศตะวันออกบนเนินเรียงกันอยู่ทั้ง ๔ วิหารมีดังนี้

๑. วิหารพระนาคปรก วิหารหนึ่งอยู่ข้างทิศตะวันออกเฉียงใต้
๒. วิหารพระไสยาสน์ อยู่ถัดมาวิหารหนึ่ง
๓. วิหารไว้พระพุทธรูปต่างๆวิหารหนึ่ง
๔. วิหารพระปาเลไลย ที่สุดด้านตะวันออกเฉียงเหนือ เป็นแถวเรียงกันมา

และมีเจดีย์ย่อมุมอีกหลายองค์ ไม่เป็นฝีมือในหลวงสร้างล้วนเป็นฝีมือราษฎรชาวบ้านทำเล็กๆใหญ่ๆ เป็นของ  
 ทำทีหลัง ส่วนของเดิม มีวิหารหลวงพระอุโบสถอยู่ที่พื้นดิน วิหารอยู่ตรงแก่งจันและพลับพลาทรงโประย ด้วยเพราะปรากฏ  
 มีเสาศิลาแลงอยู่หลายต้น พระอุโบสถนั้นตั้งอยู่ตรงที่พระอุโบสถ(ปัจจุบัน) กุฏิสงฆ์อยู่หน้ากะเปาะข้างทิศใต้ ตลอดจนมี

<sup>๑</sup> ศิลปการ, กรม. เรื่องพระปฐมเจดีย์ :กรมศิลปากรตรวจสอบชำระใหม่. (ม.ป.ท.), (๒๕๐๖), หน้า ๘๒.

<sup>๒</sup> ศิลปการ, กรม. เรื่องพระปฐมเจดีย์ :กรมศิลปากรตรวจสอบชำระใหม่. (ม.ป.ท.), (๒๕๐๖), หน้า ๘๒.

<sup>๓</sup> ศิลปการ, กรม. เรื่องพระปฐมเจดีย์ :กรมศิลปากรตรวจสอบชำระใหม่. (ม.ป.ท.), (๒๕๐๖), หน้า ๘๓.

สระน้ำและถนนไปด้วยอิฐ และยังปรากฏพบพระพุทธรูปต่างๆ จึงทรงกราบทูลพระบรมเชษฐาธิราช พระบาทสมเด็จพระนั่งเกล้าเจ้าอยู่หัว เพื่อขอให้ทรงปฏิสังขรณ์ แต่ก็ไม่โปรด<sup>4</sup>

ครั้นต่อมาเมื่อพระบาทสมเด็จพระจอมเกล้าเจ้าอยู่หัว ได้เสด็จเถลิงถวัลยราชบรมราชาภิเษกแล้ว จึงได้โปรดเกล้าฯ ให้ช่างทหารในทำแบบพระปฐมเจดีย์ที่จะสร้างขึ้นใหม่ถวาย เป็นรูปเจดีย์ทรงกลมไม่มีฐานทักษิณ ก่อเป็นหน้ากระดานและช่องกระຈขึ้นไปจนถึงบัวถลา ชักลูกแก้ว ๓ ชั้นจึงตั้งบัวกลมปากกระษั เป็นตัวอย่างพระเจดีย์ตามรูปเดิมเสร็จ จึงโปรดเกล้าฯ ให้สมเด็จพระยาบรมมหาประยูรวงศ์ (ดิศ บุนนาค) เป็นแม่กองในการปฏิสังขรณ์ ให้พระศรีสมบัติ หลวงพิทักษ์โยธา หลวงนราเรืองเดช เจ้ากรมไพร่หลวงอาสาใหม่ หลวงโยธาไพจิตร ช่างทหารใน เป็นนายงานทำเมื่อราว พ.ศ. ๒๓๙๖ แต่เมื่อทำไปได้ประมาณปีเศษท่านสมเด็จพระยาก็ถึงแก่พิราลัย จึงโปรดเกล้าฯ ให้เจ้าพระยาทิพากรวงศ์มหาโกษาธิบดีเป็นแม่กองทำการต่อไป จึงพระราชทานเมืองนครชัยศรีซึ่งขึ้นกับกรมมหาดไทยแต่เดิม มาขึ้นกับกรมท่า จึงทำให้แม่กองมีอำนาจกับคนในเมืองสะดวกแก่การปฏิสังขรณ์มาก แต่ถึงกระนั้นงานพระเจดีย์องค์ใหญ่นี้ก็ต้องเปลืองแรงเปลืองเวลาเป็นอันมาก ระดมคนทำงานจน ๔ ปี ยิ่งก่อองค์พระเจดีย์ใหม่หุ้มองค์เก่าไม่เสร็จ ก่อเจดีย์ขึ้นไปได้สูงสิบวา ส่วนของพระอุโบสถ พระวิหาร เสนาสนะและสิ่งจำเป็นอื่นๆ ก็ยังมีได้บูรณะ จึงทรงชักชวนพระบรมวงศานุวงศ์ ข้าราชการและผู้ศรัทธาช่วยกันร่วมสร้าง โดยให้สร้างในส่วนของพระอุโบสถและพระวิหารให้ดีสักหน่อยเพราะเป็นถาวรวัตถุต้องการความงามมากกว่าพวกกุฎี จึงได้ก่อเจดีย์ขึ้นไปอีกรวม ๑๗ วา ๒ ศอก

ต่อมาในปี พ.ศ. ๒๔๐๓ บังเกิดฝนตกหนักทั้งกลางวันและกลางคืนติดต่อกันหลายวัน อิฐที่ก่อไว้รอบองค์พระฯ ได้ทรุดตัวยุบลงมาเพราะไม่มีฐานทักษิณ จึงโปรดเกล้าฯ ให้พระวรวงศ์เธอกรมหมื่นบวรวัชรังษีสุริยพันธุ์ปิยพรหมจรรย์ ธรรมวรยุดิและกรมขุนราชสีหวิกรม คิดตัวอย่าง แกะไขแบบถวาย ขยายฐานองค์พระฯ ให้กว้างและสูงกว่าเดิม โปรดให้ถมพื้นที่ลุ่มดอนขึ้นมาให้เสมอกัน ไขส่วนสูงวัดตั้งแต่พื้นดินถึงพื้นหน้าพระระเบียงกลม สูงประมาณ ๕ วา จากพื้นหน้าพระระเบียงขึ้นไปถึงฐานทักษิณชั้นที่ ๑ สูง ๖ ศอก ๑ คืบ ๒ นิ้ว ตั้งแต่พื้นทักษิณที่ ๑ ขึ้นไปถึงฐานบัวคว่ำสูง ๘ ศอก ๑ คืบ ตั้งแต่ฐานทักษิณที่ ๒ ขึ้นไปถึงปากกระษัสูง ๙ วา ๑ คืบ ๑ นิ้ว องค์ระษัสูง ๑๔ วา ๔ นิ้ว บัลลังค์สูง ๓ วา ๑ คืบ ๖ นิ้ว ตั้งแต่บัลลังค์ถึงฝาละมีสูง ๕ วา ๑ คืบ ๑๑ นิ้ว ปล้องไฉน ๒๗ ปล้อง สูง ๑๕ วา ๒ ศอก ๑ คืบ ๕ นิ้ว บัลลังค์บัววงสูง ๓ วา ๑ คืบ ๖ นิ้ว ฐานทองเหลืองสูง ๒ ศอก ๑ คืบ ๒ นิ้ว ยอดนพศูลขึ้นไปตลอดยอดมงกุฎสูง ๓ วา ๑ นิ้ว คิดรวมความสูงจากฐานถึงยอด ๓ เส้น ๑ คืบ ๖ นิ้ว ฐานใหญ่รอบยาว ๕ เส้น ๑๖ วา ๓ ศอก<sup>5</sup>

การทำในบริเวณองค์พระฯ นั้น ได้โปรดเกล้าฯ ให้สร้างพระวิหารทิศไว้ทั้ง ๔ ทิศ ดังนี้<sup>6</sup>

๑. พระวิหารทิศตะวันออก เรียก "พระวิหารหลวง" เป็นพระวิหารที่สำคัญในรัชกาลที่ ๔ मुखหน้าประดิษฐานพระพุทธรูปฉลองพระองค์ ห่องนอกประดิษฐานพระพุทธรูปปางตรัสรู้ ประทับใต้ต้นโพธิ์(ซึ่งเป็นภาพเขียนจิตรกรรมภายใน) ห่องในมีพระแท่นมัสการของพระบาทสมเด็จพระจอมเกล้าเจ้าอยู่หัว
๒. พระวิหารทิศใต้ ห่องนอกประดิษฐานพระพุทธรูปปางเทศนาธรรมจักรโปรดปัจฉิมปัจฉิม ห่องในประดิษฐานพระนาคปรก (ซึ่งเป็นของเดิม) मुखหลังไว้รูปพระยาพาน (ซึ่งเป็นพระพุทธรูปทวาราวดีองค์หนึ่ง)\*

<sup>4</sup> ศิลปากร, กรม. เรื่องพระปฐมเจดีย์ : กรมศิลปากรตรวจสอบชำระใหม่. (ม.ป.ท.), (๒๕๐๖), หน้า ๘๔.

<sup>5</sup> ศิลปากร, กรม. เรื่องพระปฐมเจดีย์ : กรมศิลปากรตรวจสอบชำระใหม่. (ม.ป.ท.), (๒๕๐๖), หน้า ๘๐.

<sup>6</sup> ศิลปากร, กรม. เรื่องพระปฐมเจดีย์ : กรมศิลปากรตรวจสอบชำระใหม่. (ม.ป.ท.), (๒๕๐๖), หน้า ๘๒.

\* รูปพระยาพานนี้ เป็นพระพุทธรูปศิลปะปางเสด็จจากดาวดึงส์ มีมือข้างซ้ายทวาราวดี

๓. พระวิหารทิศตะวันตก เป็นพระวิหารพระพุทธไสยาสน์ ห่องนอกประดิษฐานพระพุทธไสยาสน์(องค์เดิม ยาว ๔ วา องค์ใหม่ยาว ๔ วา ๒ ศอก) ห่องในประดิษฐานพระพุทธรูปปางนิพพาน มีสาวกแวดล้อม ๓ องค์

๔. พระวิหารทิศเหนือ ห่องนอกประดิษฐานพระพุทธรูปปางประสูติ มีพระพี่เลี้ยง ๒ คน ห่องในประดิษฐาน พระพุทธรูปปางป่าเลไลยก์(ซึ่งเป็นของเดิม) मुखหลังไว้รูปพระยากง (ซึ่งเป็นพระพุทธรูปสมัยทวารวดีเช่นกัน)

ในครั้งนั้นยังได้โปรดเกล้าฯให้ตัดถนนทางด้านทิศตะวันออก สำหรับเสด็จขึ้นบนลานองค์พระฯเพื่อทรงกระทำ นมัสการ ตรงด้านนี้เองได้ทรงสร้างพระอุโบสถ โรงธรรมและศาลาไปรยทานขึ้นไว้ ที่บนองค์พระเจดีย์ด้านตะวันออก ที่ ตรงกับพระแท่นนมัสการดังกล่าวนี้มีพระพุทธรูปจำลองจากพระพุทธสิหิงค์ประดิษฐานในซุ้มจระนำด้วย

นอกจากนั้นได้โปรดเกล้าฯให้สร้างระเบียบกลมล้อมรอบองค์พระถึงกันทั้ง ๔ ด้าน จารึกคาถาธรรมไว้ทุกห่อง เป็นอักษรขอมย่อ (จากพระวิหารทิศเหนือเวียนขวาไปจนถึงพระวิหารทิศตะวันตก เป็นคาถาในโสฬสปัญหาและคัมภีร์ พระธรรมบท จากพระวิหารทิศตะวันตกจนถึงพระวิหารทิศเหนือ เป็นคาถาธรรมในพระสูตรต่างๆ) ครอบนอกพระระเบียบ ออกมาได้สร้างหอรบขังไว้เป็นระยะรวม ๒๔ หอ ลดต่ำจากลานองค์พระฯลงมาทำกำแพงกันถมดินเป็นกะเปาะยื่นออกไป ทั้ง ๔ ทิศ

กะเปาะตะวันออก สร้างโรงธรรมและพระอุโบสถดังกล่าว

กะเปาะใต้ จำลองรูปองค์พระปฐมเจดีย์องค์เดิมไว้ทางด้านซ้าย ๑ องค์

จำลองพระเจดีย์วัดมหาธาตุ นครศรีธรรมราช ด้านขวา ๑ องค์

กะเปาะตะวันตก ชั้นบนประดิษฐานต้นมหาโพธิ์ที่พระอาจารย์ตีกับอาจารย์เทพได้มาจากลังกา ชั้นล่างปลูก

ต้นไม้ที่มีเรื่องราวเกี่ยวข้องกับพระพุทธเจ้า เรียกว่า สัตตมหาสถานไว้ คือ

ไม้อัชบาลนิโครธ ไม้ไทรที่พระพุทธเจ้าฉันมธุปายาส ได้ตรัสรู้และไปเสวยวิมุตติสุขอยู่ ๗ วัน

ไม้มุจลินท์ ไม้จิกเมื่อคราวฝนตกหนักพระยานาคแผ่พังพาน อยู่นี้ได้ร่มไม้นี้ ๗ วัน

ไม้ราชายตนะ ไม้เกิดครั้งนั้นได้รับस्तูก้อนสตุมงของนายตปุสสะภคคิยะพ่อค้าเกวียน

ไม้พหูตตนิโครธ ไม้กว้างที่พระองค์ได้พบพระมหากัสสปในร่มไม้นั้น

ไม้สาละรุกโข ไม้รัง เป็นที่ประสูติและปรินิพพานของพระองค์

ไม้ขมพู ไม้หว่าเมื่อครั้งยังเยาว์ได้ตามเสด็จพระราชบิดาไปแรกนาขวัญ ได้ประทับและ

พิจารณากรรมฐานถึงปฐมฌาน

ไม้อัมพวา ไม้มะม่วงที่พระองค์ได้กระทำยมกปาฏิหาริย์

กะเปาะเหนือ ได้สร้างคลังกับโรงประโคนไว้อย่างละหลัง

ระหว่างกะเปาะทั้ง ๔ ได้สร้างภูเขาจำลองไว้ หน้าภูเขาปลูกต้นมหาโพธิ์ ก่อฐานล้อมรอบต่อจากฐานพระมหา โพธิ์ออกมา ได้สร้างกำแพงชกปีกกามีหลังคาล้อมรอบองค์พระอีกชั้นหนึ่ง ตามมุมมีหอกกลอง กับหอรบขังอย่างละ ๑ หอ สลับกันทั้ง ๔ มุม

แม้ว่าพระบาทสมเด็จพระจอมเกล้าเจ้าอยู่หัว จะทรงเร่งงานบูรณะนี้ ก็ยังไม่สามารถแล้วเสร็จลงในรัชกาลของ พระองค์ได้ พระบาทสมเด็จพระจุลจอมเกล้าเจ้าอยู่หัว จึงได้ทรงสร้างต่อไป และได้เสด็จพระราชดำเนินมาทรงยกยอด พระปฐมเจดีย์เมื่อ ๒๕ พฤษภาคม พ.ศ.๒๔๑๓ ในปลายรัชกาลได้โปรดเกล้าฯให้สร้างระเบียบชั้นนอกเพิ่มขึ้นอีกชั้นหนึ่ง และประดับหุ้มองค์พระฯด้วยกระเบื้องเคลือบทั้งองค์ แต่ยังไม่ทันแล้วเสร็จก็เสด็จสวรรคตเสียก่อน

ในรัชกาลที่ ๖ พระบาทสมเด็จพระมงกุฎเกล้าเจ้าอยู่หัว ได้โปรดเกล้าฯ ให้หุ้มองค์พระด้วยกระเบื้องเคลือบต่อจนเสร็จเรียบร้อย และทรงบูรณะบันไดหน้าด้านเหนือที่สมเด็จพระศรีพัชรินทราบรมราชินีนาถทรงสร้างไว้ด้วย นอกจากนั้นยังโปรดเกล้าฯ ให้กระทรวงโยธาธิการ โดยกรมหลวงนครสวรรค์ฯ จัดซ่อมและทำเพิ่มเติมสิ่งต่างๆ ในพระวิหารที่พระปฐมเจดีย์ดังนี้

๑. ซ่อมและทำเพิ่มเติมที่พระวิหารหลวง รื้อผนังของเก่าออกทำใหม่ เลื่อนฐานพระออกมาข้างหน้า ฐานฐานทำเรือนแก้วพระนิรันตรายที่ผนังประจันห้องใหม่(ห้องนอก) รื้อผนังด้านในเจาะเป็นช่องคูหาใหญ่บันลวดลาย และปิดทองลายฉลุดาวพาดาน ปูพื้นหินอ่อน ประดับขอบฝาผนัง(ได้หน้าต่าง)ด้วยหินอ่อนเช่นกัน โปรดเกล้าฯ ให้พระยาอนุศาสน์จิตรกร จัดการลงรักปิดทองประตูหน้าต่างและเขียนจิตรกรรมภายในพระวิหารหลวง (ภาพพระปฐมเจดีย์องค์ใหม่สวมองค์เก่า ไว้ ณ ด้านหลังของห้องในพระวิหาร และเขียนผนังทั้ง ๒ ข้างเป็นรูปเทวดา นักบวช นักพรต พญาครุฑ พญานาค คนธรรพ์ ฯลฯ ชุมมนุมนมัสการพระปฐมเจดีย์) โปรดเกล้าฯ ให้เจ้าพระยาธรรมาธิกรณ ทำการซ่อมแก้หลังคาพระวิหารหลวง เปลี่ยนเครื่องบนเป็น แปโรคอนกรีต (คอนกรีตเสริมเหล็ก) ทั้งหมดยกแต่กลอน ระแนงใช้ไม้สัก (จากของเดิมเครื่องบนเป็นไม้)

๒. ทำการปฏิสังขรณ์หล่อพระพุทธรูปยืนขนาดใหญ่ (พระร่วงฯ) ซึ่งเชิญพระเศียรกับพระหัตถ์ข้าง ๑ และพระบาทมาจากเมืองศรีสัตนาคนหุตเวียงจันทน์ให้บริบูรณ์เต็มพระองค์ เมื่อ พ.ศ. ๒๔๕๖ เป็นพระพุทธรูปยืนปางห้ามญาติสูง ๑๒ ศอก ๔ นิ้ว และทรงถวายพระนามว่า "พระร่วงโรจนฤทธิ์ ศรีอินทราทิตย์ธรรโมภาส มหาบพิตร" มาประดิษฐานที่หน้าพระวิหารทิศเหนือ จึงโปรดเกล้าฯ ให้แก่พระวิหารพระประสูติ (ในส่วนของมุขอาคารด้านหน้า) เป็นพระวิหารสำหรับประดิษฐานพระร่วงฯ กรมศิลปากรจัดการแก้บันไดใหญ่พนักนาคขึ้นบนลานพระปฐมเจดีย์ด้านนี้ และสิ่งสุดท้ายได้ดำรัสสั่งให้บรรจุพระองค์ไว้ใต้ฐานของพระร่วงโรจนฤทธิ์ฯ เมื่อพระองค์ได้สวรรคตแล้ว

๓. ในปลายรัชกาลนี้ได้โปรดเกล้าฯ ให้สมเด็จพระยานริศรานุวัดติวงศ์ ทรงออกแบบพระอุโบสถหลังใหม่เพื่อสร้างแทนพระอุโบสถหลังเก่าที่มีการชำรุดทรุดโทรมมาก พอเตรียมการสร้างไปได้เล็กน้อย ก็พอดีเสด็จสวรรคต

ในรัชกาลที่ ๗ พระบาทสมเด็จพระปกเกล้าเจ้าอยู่หัว ได้ทรงโปรดเกล้าฯ ให้สร้างพระอุโบสถต่อไปจนเสร็จ แม้พระอุโบสถหลังนี้ค่อนข้างเล็กไปสักหน่อยแต่ก็สวยงามยิ่งนัก มีการแก้ไขจากพระอุโบสถเก่าซึ่งเป็นจตุรมุข ค่อนข้างคับสร้างลงไม่ได้ที่ ทำแบบใหม่ ตั้งพระประธานไว้ที่สูงสุดสกัดด้านใต้ ผันพระพักตร์ไปทิศเหนือ หน้าพระอุโบสถเปิดออกทางเหนือ (รายละเอียดทางสถาปัตยกรรมจะกล่าวในส่วนต่อไป) ยังมีการบูรณะซ่อมแซมมาตามกาลสมัยแต่ในส่วนหลักๆ สำคัญไม่มีการเปลี่ยนแปลงอะไรมากไปกว่านี้ สภาพทั่วไปของวัดพระปฐมเจดีย์ในส่วนพุทธาวาสจึงมีปรากฏดังในปัจจุบัน

#### ข้อมูลปัจจุบัน วัดพระปฐมเจดีย์ราชวรมหาวิหาร

ในขณะนี้วัดพระปฐมเจดีย์มีฐานะเป็นพระอารามหลวงชั้นเอก ชนิดราชวรมหาวิหาร นับเป็น ๑ ใน ๖ วัด ที่มีอยู่ทั้งหมดในทำเนียบ ตั้งอยู่ในเขตอำเภอเมือง จังหวัดนครปฐม ลักษณะการถือครองที่ดินโดย วัดพระปฐมเจดีย์และกรมศิลปากร ลักษณะการใช้งานปัจจุบัน องค์พระปฐมเจดีย์เป็นสถานที่ท่องเที่ยวสำคัญมีนักท่องเที่ยวชมจำนวนมาก เป็นวัดที่มีพระสงฆ์จำพรรษา และเป็นสำนักเรียนพระปริยัติธรรม ของจังหวัดนครปฐมด้วย สภาพปัจจุบัน ได้ทำการบูรณะเรียบร้อยแล้ว กำหนดเขตที่ดินเนื้อที่ประมาณ ๑๑๘ ไร่ ๑ งาน

\* กรมศิลปากร, เรื่องพระปฐมเจดีย์: ตรวจสอบชำระใหม่และการบูรณปฏิสังขรณ์พระปฐมเจดีย์(กรุงเทพฯ: กรม, ๒๕๒๔.) หน้า ๒๑๑.

† เรื่องพระปฐมเจดีย์: เรื่องทรงสร้างพระอุโบสถใหม่ (จากเอกสาร ร.๗ พ.๑), หน้า ๒๕๔.

## ๕.๒ ความสัมพันธ์ ตำแหน่งที่ตั้ง และการวางผังบริเวณ

ผังบริเวณของวัดพระปฐมเจดีย์<sup>๑๐</sup> ในส่วนของกุฏิสงฆ์หรือสังฆาวาสของวัดนี้ เดิมตั้งอยู่ทางทิศใต้ของพระปฐมเจดีย์ บริเวณที่เรียก ถนนขวาพระ (ตรงกับหลักฐาน ในหนังสือมูลเหตุแห่งการสร้างวัดในประเทศไทยฯ) ต่อมาถึงสมัยรัชกาลที่ ๒ ส่วนสังฆาวาสได้ย้ายมาตั้งอยู่ที่บริเวณที่ดินทางทิศเหนือ (ตรงหน้าพระวิหารพระร่วงฯปัจจุบัน) เมื่อพระบาทสมเด็จพระจอมเกล้าเจ้าอยู่หัวทรงบูรณะพระปฐมเจดีย์ดังกล่าวโดยทรงกำหนดว่า มีพระอุโบสถหลังหนึ่ง พระวิหาร ๔ ทิศ ๔ หลัง พระระเบียงรอบและกุฏิเจ้าอาวาสหมู่หนึ่ง ๔ หลัง กุฏิอันดับ ๒๐ หลัง แต่จะโปรดให้ปลูกสร้างตามกำหนดนี้ทั้งหมดหรืออย่างไรไม่มีหลักฐาน ทราบตามคำบอกเล่าว่า ศาลาการเปรียญปลูกอยู่ตรงบริเวณศาลาสัจจธรรมบัดนี้ ส่วนหมู่กุฏิปลูกต่อจากศาลาการเปรียญไปทางตะวันตก ครั้นถึงรัชกาลที่ ๕ ปี พ.ศ.๒๔๔๖ กรณีจะตัดถนนจากสถานีรถไฟตรงมายังบันไดหน้าพระวิหารพระประสูติ (พระวิหารพระร่วงฯ ทางทิศเหนือปัจจุบัน) และเพื่อปรับปรุงสถานที่ให้เป็นสวนและสนาม จึงโปรดให้วางโครงการย้ายสังฆาวาสไปปลูกที่ถนนขวาพระ(ตามเดิม) โดยมีการย้ายในปี พ.ศ.๒๔๔๘ ได้ย้ายศาลาการเปรียญ หอระฆัง หอสวดมนต์ และกุฏิ มาเป็นที่วัดพระปฐมเจดีย์ปัจจุบัน

ในส่วนพุทธาวาสไม่ค่อยจะมีการเปลี่ยนแปลงย้ายตำแหน่งที่ตั้งมากนัก นับตั้งแต่การบูรณะปฏิสังขรณ์ในรัชกาลที่ ๔ เป็นต้นมา โดยในกาลก่อนจะมีการบูรณะนั้นดังได้กล่าวในประวัติความเป็นมาแล้ว เป็นลักษณะของงานชาวบ้านทำตามศรัทธาที่มีพระวิหารทั้ง ๔ อยู่ทางทิศตะวันออกเรียงกันนั้น เป็นลักษณะของการวางผังตามระเบียบของคติความเชื่อเดิมที่มีมาแต่ในโบราณ ที่หันหน้าพระวิหาร และพระพักตร์ของพระประธานไปทางทิศตะวันออก โดยมีพระเจดีย์อยู่ทางด้านหลัง ในขณะที่ผู้ที่มานมัสการพระพุทธรูปในพระวิหารนั้น ก็จะได้นมัสการพระเจดีย์ และสังเวชนียสถาน ประเทศอินเดีย ทางทิศตะวันตกนั้นไปพร้อมกันในคราวเดียว

การปฏิสังขรณ์ครั้งใหญ่ในรัชกาลที่ ๔ นี้ มีการวางแนวความคิดหลักของโครงการ อันวิเคราะห์ได้จากลักษณะทางกายภาพกล่าวคือ การสร้างพระวิหารทิศทั้ง ๔ ทิศขององค์พระปฐมเจดีย์มีระเบียงกลมรอบ เป็นการสื่อความหมายถึงสังเวชนียสถาน อันเป็นสถานที่สำคัญและเหตุการณ์ในพุทธประวัติ คือ ประสูติ ตรัสรู้ เทศนา(โปรดสัตว์) และปรินิพพาน เป็นการจำลองหรือสร้างสิ่งแทนความหมายดังกล่าวนี้ในการประดิษฐานพระพุทธรูปปางต่างๆในพระวิหารทิศทั้ง ๔ คือ พระวิหารทิศเหนือ ห้องนอกประดิษฐานพระประสูติ พระวิหารทิศตะวันออก ห้องนอกประดิษฐานพระตรัสรู้ประทับใต้โพธิ์บัลลังก์ พระวิหารทิศใต้ ห้องนอกประดิษฐานพระทรงแสดงพระปฐมเทศนาโปรดปัญจวัคคีย์ และพระวิหารทิศตะวันตก ประดิษฐานพระนิพพาน ที่หันหน้าออกทั้ง ๔ ทิศโดยมีพระปฐมเจดีย์อยู่ตรงกลาง ซึ่งในขณะที่ได้นมัสการพระพุทธรูปในพระวิหารทิศทั้ง ๔ นั้น ก็จะเปรียบได้เป็นการนมัสการถึงสังเวชนียสถานและพระบรมธาตุในพระปฐมเจดีย์นั่นเอง

โดยในสมัยรัชกาลที่ ๔ นี้ ได้มีการขุดคลองตัดถนนเพื่อไปสู่พระปฐมเจดีย์ให้เกิดความสะดวกในการไปนมัสการองค์พระฯ ตัดถนนมาจากเมืองหลวงมุ่งเข้าสู่ทิศตะวันออกขององค์พระฯและได้ทำเกย ตลอดจนทางขึ้น ที่ประทับ ฯลฯ เพื่อความสะดวกในการเสด็จพระราชดำเนิน เนื่องจากพระวิหารทิศตะวันออก “พระวิหารหลวง” เป็นพระวิหารที่มีความสำคัญที่สุดในยุคนั้น ตลอดจนการประกอบพิธีต่างๆ ในพระอุโบสถก็ล้วนอยู่ส่วนด้านทิศตะวันออกทั้งสิ้น ทางสัญจรหลักจึงเน้นความสำคัญมาทางด้านทิศตะวันออกขององค์พระฯ

ครั้นต่อมาในสมัยรัชกาลที่ ๕ ตลอดจนรัชกาลที่ ๖ ได้มีการตัดทางรถไฟไปถึงพระปฐมเจดีย์โดยผ่านทางทิศเหนือขององค์พระฯ การเดินทางสัญจรตลอดจนชุมชนทางด้านทิศเหนือมีความสำคัญมากขึ้น ก่อปรกกับการปฏิสังขรณ์

<sup>๑๐</sup> ศิลปากร, กรม. เรื่องพระปฐมเจดีย์ : กรมศิลปากรตรวจสอบชำระใหม่. (ม.ป.ท.), (๒๕๐๖), หน้า ๑๑๕.

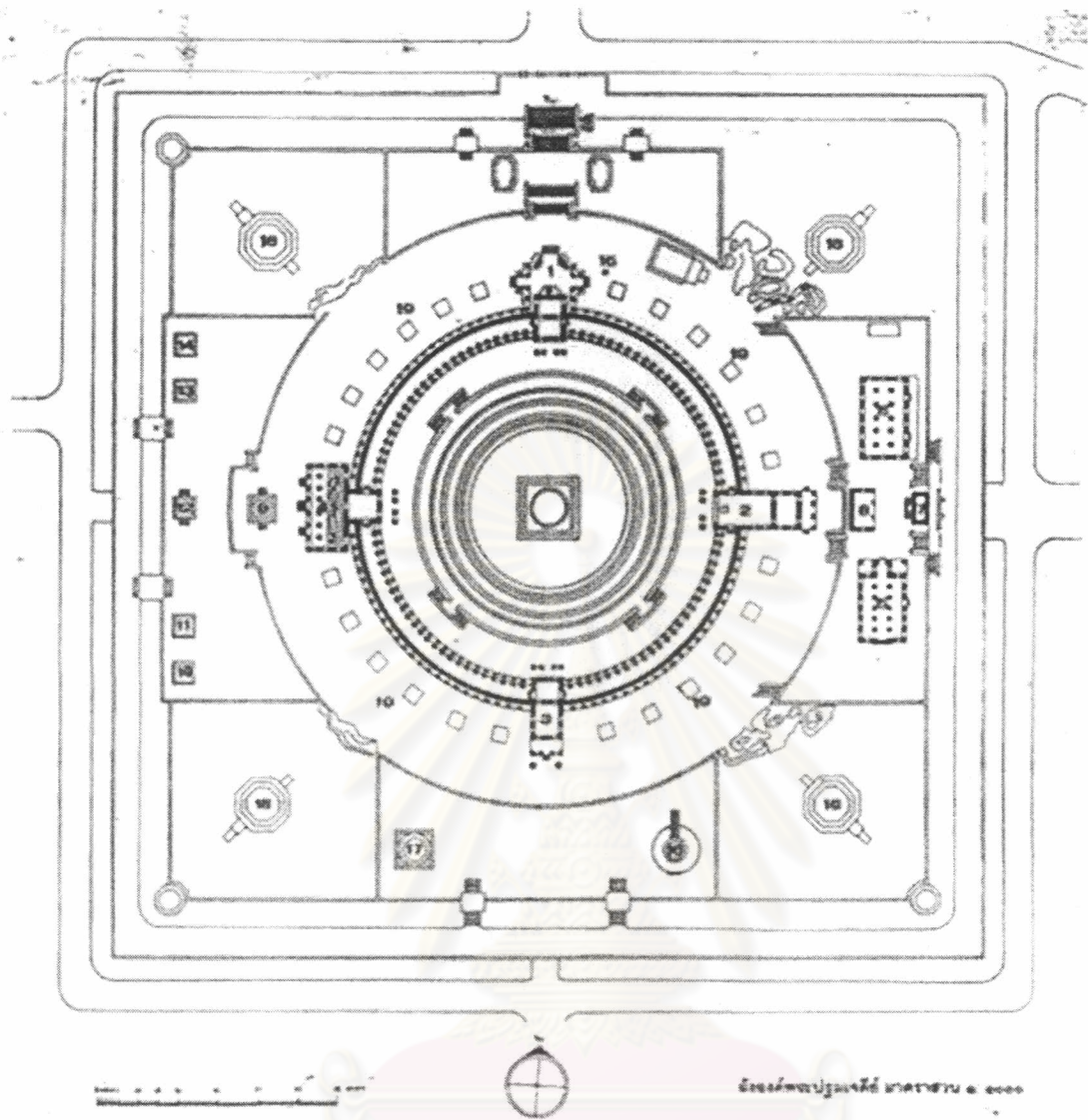
ปรับปรุงต่อเติมพระวิหารทิศเหนือเพื่อประดิษฐานพระร่วงโรจนฤทธิ์ฯ จนเป็นที่เคารพสักการะของผู้คนจำนวนมาก ทำให้ทางด้านทิศเหนือมีความสำคัญมากขึ้นจนปัจจุบันทางด้านทิศเหนือจึงกลายเป็นทางเข้าหลักที่มีการสัญจรเข้าออกของผู้คนมากมาย อันจะเห็นถึงความสำคัญของแนวแกนได้จากทั้งลักษณะทางสถาปัตยกรรมของพระวิหารทิศเหนือ (พระวิหารพระร่วงฯ) บันไดพนักนาค ศาลาพระโศภนเถระและพระอุตรเถระที่อยู่ทั้ง ๒ ข้างของทางขึ้น ตลอดจนลักษณะทางการใช้สอย การเข้าถึง ชุมชน ตลาด คลองและทางรถไฟ อันเป็นสิ่งที่แสดงถึงความสำคัญในตัวเองเป็นที่เข้าใจตรงกันได้เป็นอย่างดี และยังคงเป็นแนวแกนสำคัญจนปัจจุบัน



ภาพถ่ายทางอากาศ บริเวณวัดพระปฐมเจดีย์ราชวรมหาวิหาร<sup>11</sup>

มาตราส่วน ๑ : ๓๐๐๐

<sup>11</sup>แผนที่ทหาร, กรม. ภาพถ่ายทางอากาศ, พ.ศ. ๒๕๓๐.



ผังบริเวณ รวมแสดงตำแหน่งอาคารต่างๆ ในส่วนพุทธาวาสของวัดพระปฐมเจดีย์

- |  |                              |
|--|------------------------------|
| ๑. พระวิหารทิศเหนือ (พระวิหารพระร่วงโรจนฤทธิ์) | ๖. พิพิธภัณฑสถานพระปฐมเจดีย์ |
| ๒. พระวิหารทิศตะวันออก (พระวิหารหลวง)          | ๗. ศาลาทรงโปรย               |
| ๓. พระวิหารทิศใต้ (พระวิหารปัญญาวัคคีย์)       | ๘. เก๋งจีน                   |
| ๔. พระวิหารทิศตะวันตก (พระวิหารพระพุทธไสยาสน์) | ๙. ต้นโพธิ์                  |
| ๕. พระอุโบสถ                                   |                              |

จากลักษณะของผังบริเวณดังกล่าว แสดงให้เห็นถึงความสอดคล้องกันระหว่างพื้นที่พระระเบียงกลมกับองค์พระปฐมเจดีย์ซึ่งเป็นเจดีย์ทรงโอคว่ำขนาดใหญ่ โดยที่พระระเบียงกลมยังสามารถใช้กำหนดขอบเขตของพื้นที่สำคัญที่สุดของโครงการจากบริเวณโดยรอบได้ และยังสามารถใช้เป็นทางเชื่อมต่อพระวิหารทั้งสี่ทิศได้

การยกฐานกะเปาะขนาดใหญ่ทั้งสี่ทิศ นอกจากจะเป็นที่ตั้งของทางเข้า อาคาร และต้นไม้สำคัญต่างๆ แล้ว ยังเป็นการคำนึงถึงการรับน้ำหนักเพื่อค้ำเนินดินขนาดใหญ่ที่รองรับองค์พระปฐมเจดีย์อีกด้วย



## ๕.๓ รูปแบบทางสถาปัตยกรรมไทย

### ๕.๓.๑ พระวิหารทิศเหนือ (พระวิหารพระร่วงโรจนฤทธิ์ฯ)

เป็นพระวิหารที่สร้างขึ้นครั้งแรกในสมัยรัชกาลที่ ๔ อยู่ทางด้านทิศเหนือขององค์พระฯ สันนิษฐานว่าแรกเริ่มคงจะเป็นวิหารทรงโรงลักษณะคล้ายคลึงทำนองเดียวกันกับพระวิหารทิศใต้ ที่จะมีลักษณะค่อนข้างเรียบง่าย สังกะสีจากเครื่องปิดเครื่องมุงที่เป็นปูนปั้นเรียบๆ ในส่วนของหลังคาทางด้านในยังพอมองเห็น สันนิษฐานว่าจะมีรูปแบบเดิมของพระวิหารหลังนี้ เจ้าพระยาทิพากรวงศ์มหาโกษาธิบดีเป็นแม่กองในครั้งนั้น ครั้งต่อมาในสมัยรัชกาลที่ ๖ จึงได้มีการต่อเติมบริเวณมุขด้านหน้าพระวิหารหลังนี้ให้เป็นลักษณะวิหารโถงจตุรมุขทรงสูงชลูดหลังคาลดหลั่นกันลงมาต่อเชื่อมกับหลังคาของวิหารเดิม เพื่อใช้ส่วนมุขที่ต่อเติมนี้ประดิษฐานพระพุทธรูปยืนองค์ใหญ่คือ พระร่วงโรจนฤทธิ์ฯ นี้เอง ออกแบบต่อเติมโดย ช่างกรมศิลปากร ในเจ้าพระยาธรรมาธิกรณาธิบดี โดยจะทำการวิเคราะห์จากรูปแบบทางสถาปัตยกรรมที่ปรากฏในปัจจุบัน

### ลักษณะทางสถาปัตยกรรม (ระยะและสัดส่วน รูปแบบต่างๆ จะแสดงได้ชัดเจนในแบบฯ)

**ส่วนฐาน**

- ส่วนของวิหารที่อยู่ด้านนอกของพระระเบียงกลม เป็นลักษณะของฐานสิงห์สูง ๑๘๐ ซม. หน้ากระดานล่างมีความสูงมากถึง ๔๐ ซม. มีเส้นลวดชั้น ๒ เส้น ส่วนของแข้งสิงห์มีความสูงถึงครึ่งหนึ่งของความสูงของฐาน มีลูกแก้วอกไก่ลักษณะเป็นเหลี่ยมชั้นอยู่ตรงกลางส่วนท้องไม้ ก่อนจะถึงชั้นของเส้นลวด บัวหงาย เส้นลวดและหน้ากระดานบน โดยรวมเป็นลักษณะฐานสิงห์ที่เหลี่ยมแข็งแสดงถึงการพัฒนารูปแบบของงานตามเทคนิคและมีมือของช่าง เป็นอาคารที่มีความสูงของส่วนฐานมากที่สุด ในบรรดาวิหารทั้งหมด หน้ากระดานบนของฐานยื่นออกจากแนวบัวคว่ำฐานเสา ประมาณ ๖๐ ซม.
- ส่วนของวิหารทางด้านในของพระระเบียง เป็นลักษณะของการรักษาระดับของฐานที่เชื่อมต่อมาจากฐานอาคารส่วนหน้าแต่เนื่องจากระดับของพื้นลานภายในของพระระเบียงที่สูงกว่าระดับพื้นภายนอก ทำให้ฐานภายในมีการเปลี่ยนแปลงส่วนของแข้งสิงห์ไปเป็นหน้ากระดานล่างของฐานบัวหรือฐานบัวที่มีลูกแก้วอกไก่ชั้นในส่วนท้องไม้ซึ่งเป็นลักษณะของฐานส่วนที่อยู่ด้านใน(ดังจะแสดงรายละเอียดต่อไป)
- มีบันไดทางขึ้นตรงกลางทั้ง ๓ มุขด้านหน้า หัวบันไดเป็นเสาหัวเม็ดย่อมุมไม้สิบสอง

**ส่วนอาคาร**

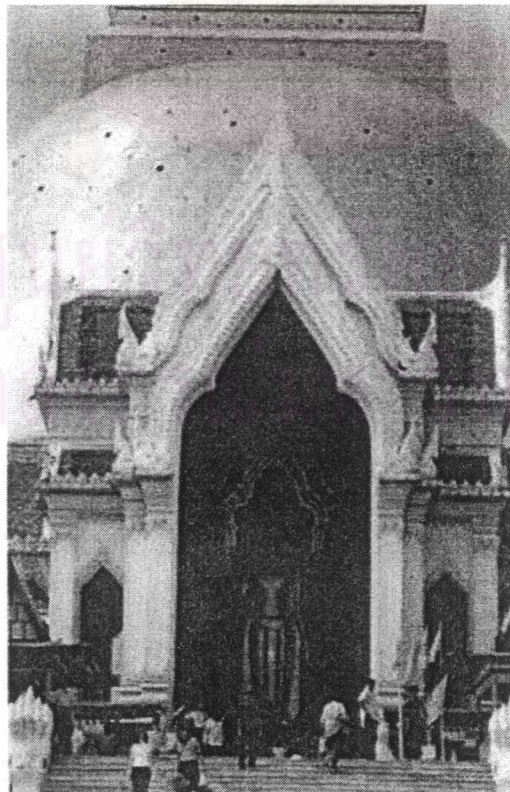
- ด้านหน้าเป็นวิหารโถงจตุรมุข มีลักษณะเป็นมุขลดลงทั้ง ๓ ด้าน เสาทรงสี่เหลี่ยมขนาดกว้าง ๖๐ X ๖๐ ซม. ฐานเสาและหัวเสามีการประดับลายปูนปั้น วิหารโถงมีความโปร่งโดยการเปิดซุ้มระเบียงสูงโค้งทรงโค้งแหลม มีการประดับตกแต่งเป็นซุ้มเรือนแก้วลายปูนปั้นทั้งหมด มุขใหญ่ด้านหน้าทำเสา ลักษณะซ้อนกันคล้ายการย่อมุมเพื่อให้เสาคู่หน้าในการรองรับหลังคามุขลดส่วนหน้าสุด เสาคู่หลังใช้ในการรองรับหลังคาซ้อนบนของวิหารโถง ส่วนมุขด้านข้างทั้ง ๒ ก็มีการใช้เสาสี่เหลี่ยมในการรองรับทั้งหลังคาซ้อนและหลังคามุขลดเช่นกัน
- ภายในส่วนอาคารของวิหารโถงด้านหน้ามีความกว้างขวาง ที่ว่างภายในอาคารสัดส่วนทรงสูงชลูดเพื่อตอบสนองกับสัดส่วนของพระพุทธรูปยืน (พระร่วงฯ) ได้ดี และยังเป็นเปิดมุมมองด้านหน้าให้สามารถมองเห็นพระพุทธรูปได้ตั้งแต่ระยะไกลจากภายนอกอาคาร โดยการทำมุขด้านหน้าเปิดโล่งขึ้นไปถึงเครื่องลำยอง ลักษณะเดียวกับเป็นซุ้มเรือนแก้วนั่นเอง

- ส่วนอาคารของวิหารด้านหลังเป็นลักษณะทรงโรงลึกเข้าไปสอดกับแนวของพระระปียงกลม มีการแบ่งภายในเป็น ๒ ห้อง ห้องนอกมีประตูทางเข้าด้านข้างทั้ง ๒ ข้าง ประดิษฐานพระพุทธรูปปางประสูติ มีช่องประตู ๒ ช่องเข้าไปยังห้องในที่ประดิษฐานพระพุทธรูปปางปาเลไลยก์ มีประตูสามารถเปิดออกสู่พระระปียงได้ทั้ง ๒ ข้าง ผนังด้านหลังมีช่องหน้าต่าง ๒ ช่อง ประดับซุ้มหน้าต่างบันแถลงแบบเรียบ ฐานหน้าต่างเป็นฐานสิงห์ ตรงกลางเป็นซุ้มจระนำประดิษฐานพระพุทธรูป (รายละเอียดของลายประดับและองค์ประกอบต่างๆจะกล่าวในส่วนขององค์ประกอบทางสถาปัตยกรรม)

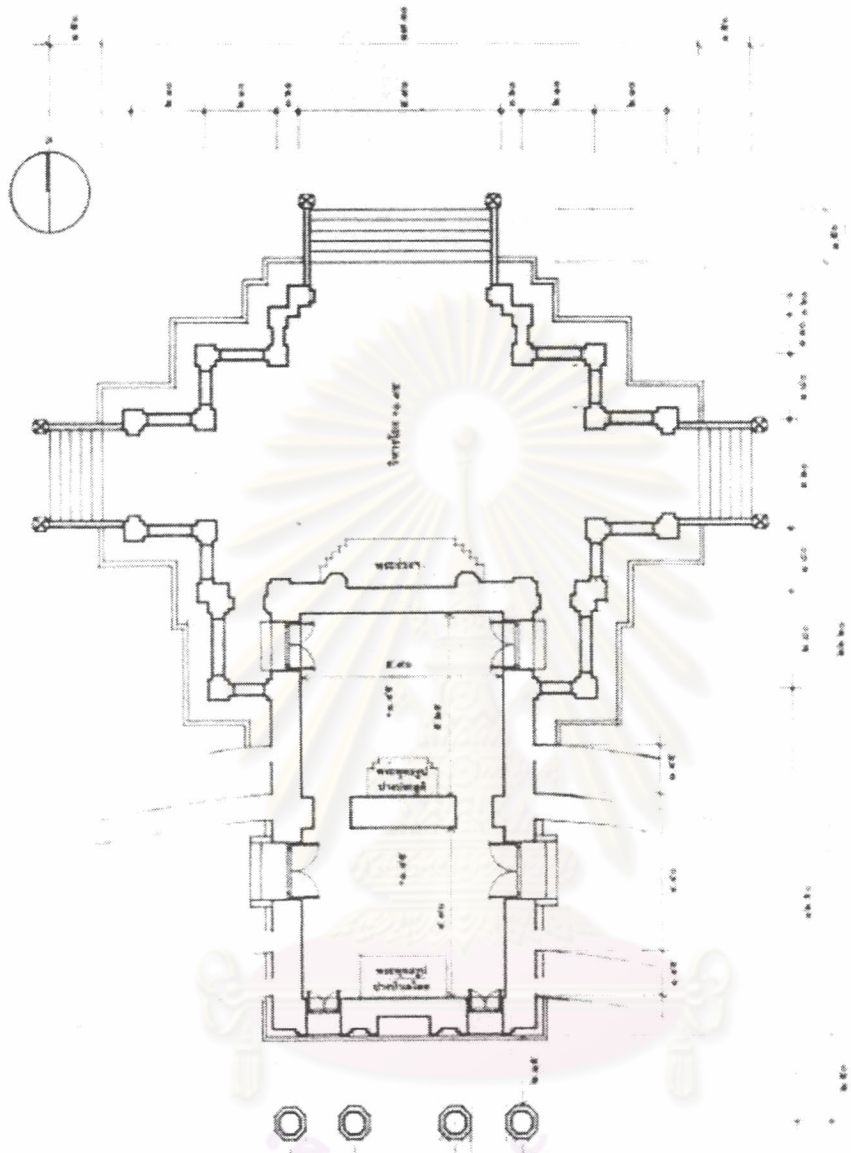
**เสาด้านหลัง-** เป็นเสาคู่ เหลี่ยม ๒ คู่ ฐานเสาคือฐานสิงห์ลูกแก้วกลีบบัว ๘ เหลี่ยม บัวปลายเสาคือบัววงกล ๘ เหลี่ยม ที่มีการลดทอนรายละเอียดลงไปมากจนเป็นแบบเรียบๆ (ลักษณะเดียวกับกับบัวปลายเสาของพระวิหารทิศใต้และทิศตะวันตก)

**ส่วนเครื่องบน** - วิหารโถงด้านหน้าเป็นหลังคาจตุรมุข มีหลังคาชั้นลดทั้ง ๓ ด้าน และมีลักษณะการเพิ่มชั้นคอสองเพื่อต้องการเพิ่มความสูงของหลังคาให้ภายในสูงขึ้น ผนัง หน้าบันประดับลายปูนปั้น เครื่องปิดเครื่องมุงเป็นเครื่องลำยอง ทั้งช่อฟ้า ใบระกา รวย และหางหงส์เป็นลายปูนปั้นทั้งหมด หลังคามุงกระเบื้องเคลือบดินเผาหางมน

- วิหารด้านหลัง หลังคา ๓ ตับ ๒ ชั้น และหลังคามุขลด ๓ ตับอีกชั้นหนึ่งตั้งอยู่บนเสาด้านทั้ง ๔ ด้าน หน้าบันโอบกปูนเรียบไม่มีการประดับลาย เครื่องปิดเครื่องมุงเป็นปูนปั้นแบบเรียบ ไม่ทำเป็นเครื่องลำยองทั้ง ๓ ชั้น หลังคามุงกระเบื้องเคลือบดินเผาหางมนเช่นกัน

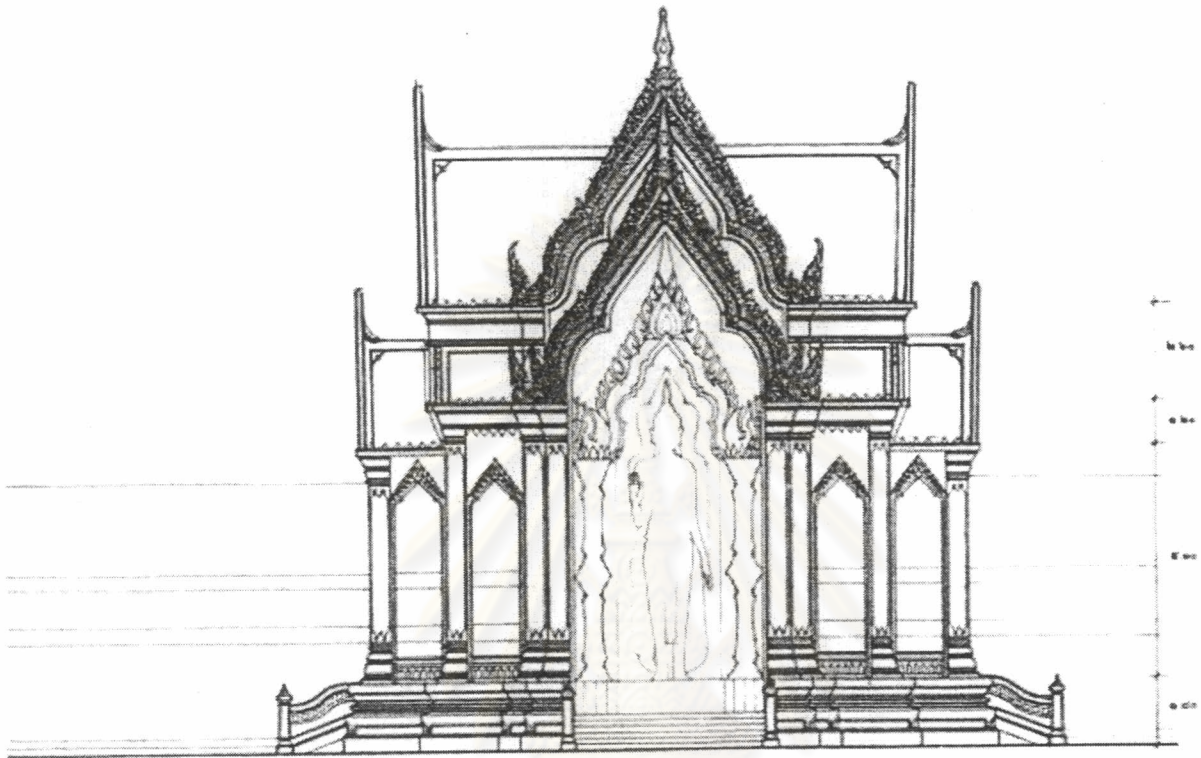


รูปถ่ายด้านหน้าพระวิหารพระร่วงโรจนฤทธิ์



ผังพื้นอาคารพระวิหารทิศเหนือ (พระวิหารพระร่วงโรจนฤทธิ์)

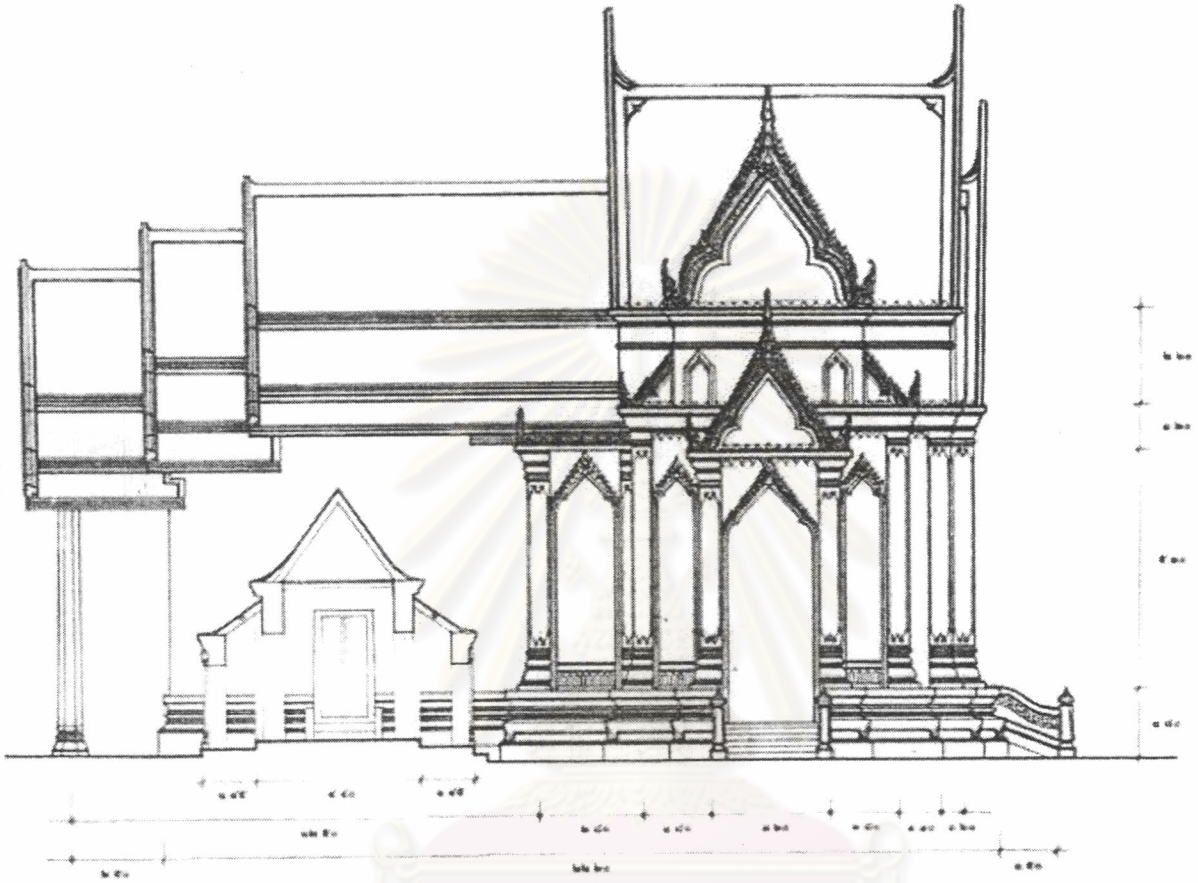
มาตราส่วน ๑ : ๑๐๐



รูปตั้งด้านหน้าพระวิหารทิศเหนือ (พระวิหารพระร่วงโรจนฤทธิ์)

มาตราส่วน ๑: ๑๐๐

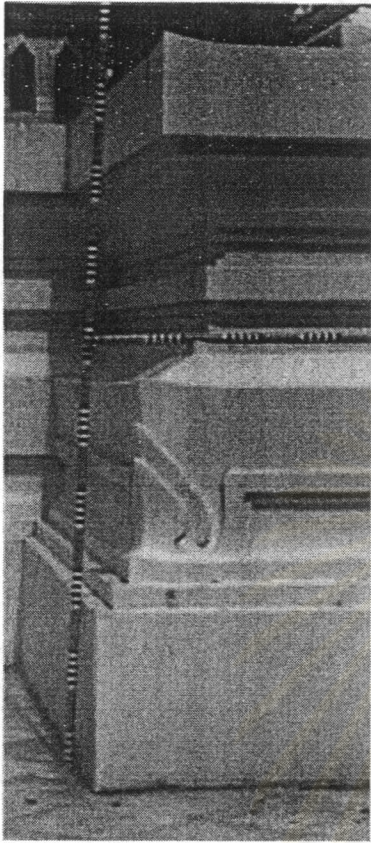
ศูนย์วิทยทรัพยากร  
จุฬาลงกรณ์มหาวิทยาลัย



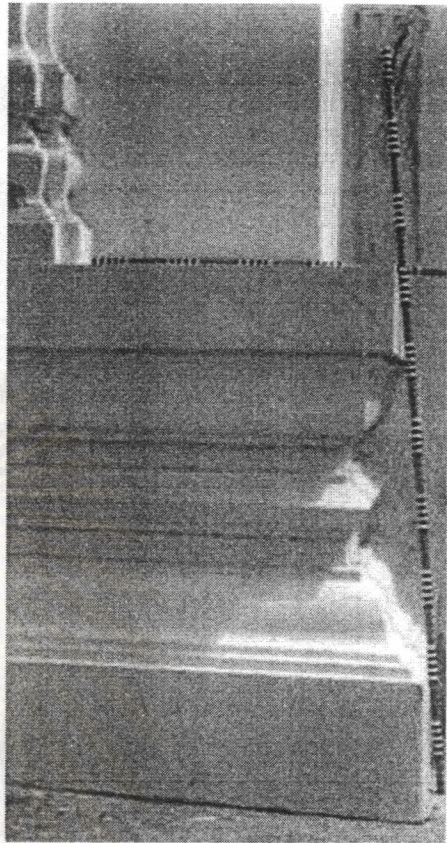
รูปตัดด้านข้างพระวิหารทิศเหนือ (พระวิหารพระร่วงโรจนฤทธิ์)

มาตราส่วน ๑: ๑๐๐

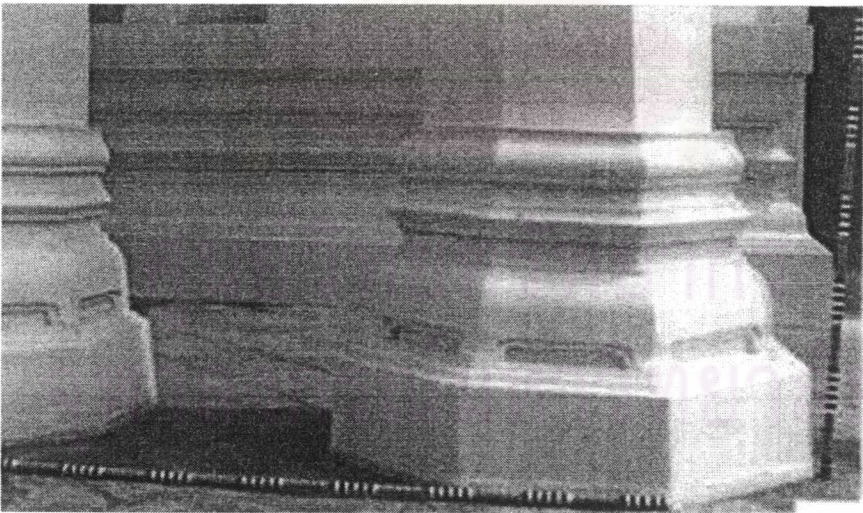
ศูนย์วิทยทรัพยากร  
จุฬาลงกรณ์มหาวิทยาลัย



ฐานอาคารส่วนพระวิหารโถงของพระวิหารทิศเหนือ



ฐานอาคารด้านในพระระเบียง



ฐานเสาหอนแปดเหลี่ยม

### ๕.๓.๒ พระวิหารทิศตะวันออก (พระวิหารหลวง)

เป็นพระวิหารที่สร้างขึ้นครั้งแรกในสมัยรัชกาลที่ ๔ อยู่ทางด้านทิศตะวันออกขององค์พระฯ เป็นพระวิหารที่มีความสำคัญที่สุด อันจะสังเกตเห็นได้จากขนาดกว้างยาว ที่มีความใหญ่ที่สุดในบรรดาพระวิหารทั้ง ๔ ทิศ เป็นพระวิหารทรงโรง สันนิษฐานว่ารูปแบบครั้งแรกจะมีรายละเอียดความเรียบง่ายลักษณะเดียวกันกับพระวิหารทิศอื่นๆ ในครั้งนั้น เจ้าพระยาทิพากรวงศ์มหาโกษาธิบดีเป็นแม่กองเช่นกัน ครั้งต่อมาในสมัยรัชกาลที่ ๖ จึงได้มีการบูรณะใหม่ มีการประดับตกแต่งลวดลายในส่วนต่างๆ การเจาะผนังด้านหลังออกให้ทะลุสามารถมองเห็นองค์พระฯ ได้ก็ทำในกาลนั้น ตลอดจนทำเครื่องปิดเครื่องมุงโดยใช้วัสดุใหม่เพื่อความคงทนถาวร (จะกล่าวในส่วนของวัสดุและโครงสร้างต่อไป) แต่กระไรก็ตาม ลักษณะโดยรวมทางสถาปัตยกรรมยังคงรูปแบบหลักๆ ไว้ตามเดิม ออกแบบต่อเติมโดยช่างกรมศิลปากร ในเจ้าพระยาธรรมานุภิธานาธิบดี โดยจากรูปแบบทางสถาปัตยกรรมที่ปรากฏในปัจจุบันสามารถจะทำการวิเคราะห์ได้ดังนี้

**ลักษณะทางสถาปัตยกรรม** (ระยะและสัดส่วน รูปแบบต่างๆ จะแสดงได้ชัดเจนในแบบฯ)

#### ส่วนฐาน

- ฐานมุขด้านหน้าของพระวิหารนี้เป็นลักษณะฐานบัวหรือฐานปัทม์ สูง ๙๐ ซม. เท่ากับระดับพื้นของมุขนั้น มีลักษณะ หน้ากระดานล่างและบนมีขนาดค่อนข้างใหญ่เมื่อเทียบกับระยะของเส้นลวด บัวคว่ำบัวหงาย และท้องไม้มีขนาดเล็กมาก ระยะหน้ากระดานบนยื่นออกจากแนวขอบเสา ๓๐ ซม.
- มีบันไดขึ้นทาง ๒ ข้างของมุขหน้า ปิดล้อมด้วยระเบียงรอบสูง ๑.๐๐ ม. ลูกกรงระเบียงเป็นเสาเขรามิคอยู่ระหว่างทุกช่วงเสา จบที่เสาหัวเม็ดย่อมุมไม้สิบสอง ทั้ง ๒ ข้างของบันได
- ฐานอาคารพระวิหาร ลักษณะเป็น ฐานสิงห์แบบมีลูกแก้วอกไก่ ๑ ชั้นที่ท้องไม้ หน้ากระดานล่างขนาดใหญ่สูง ๔๐ ซม. มีเส้นลวด ๒ เส้นก่อนถึงชั้นของแข้งสิงห์ และบัวหลังสิงห์ (หรือบัวถลา) เส้นลวด ท้องไม้ เส้นลวด ลูกแก้วอกไก่ เส้นลวด ท้องไม้ เส้นลวด บัวหงาย เส้นลวด และหน้ากระดานบนตามลำดับ ความสูงรวมของฐานพระวิหารนี้รวมสูง ๑๖๐ ซม. ระยะยื่นของหน้ากระดานล่างจากแนวผนัง ๔๐ ซม. และระยะยื่นของหน้ากระดานบนจากแนวผนัง ๒๐ ซม.
- ส่วนของวิหารทางด้านในของพระระเบียง เป็นลักษณะของการรักษาระดับของฐานที่เชื่อมต่อมาจากฐานอาคารส่วนหน้าแต่เนื่องจากระดับของพื้นลานภายในของพระระเบียงที่สูงกว่าระดับพื้นภายนอก ทำให้ฐานภายในมีการเปลี่ยนแปลงส่วนของแข้งสิงห์ไปเป็นหน้ากระดานล่างของฐานบัวหรือฐานปัทม์แบบมีลูกแก้วอกไก่ชั้นในส่วนท้องไม้ซึ่งเป็นลักษณะของฐานส่วนที่อยู่ด้านใน (ดังจะแสดงรายละเอียดต่อไป)

#### ส่วนอาคาร

- เป็นลักษณะวิหารทรงโรง แบบมีมุขหน้า-มุขหลัง มุขหน้ามีเสาด้านแบบ ๘ เหลี่ยม ๒ คู่ ประตูเข้าพระวิหาร ๒ ประตูจากมุขหน้า ทำซุ้มประตูทรงบันแถลง หน้าต่างด้านข้างพระวิหารข้างละ ๔ ช่อง ทำซุ้มหน้าต่างทรงบันแถลงเช่นกัน ฐานหน้าต่างเป็นฐานสิงห์ที่ตั้งอยู่บนฐานของอาคาร ซุ้มบันแถลงเป็นรูปหัวนาค ๒ ชั้น (ดังรูป)
- ภายในพระวิหารห้องนอก ประดิษฐานพระพุทธรูปปางตรัสรู้ ประทับได้ตันโพธิ์ (ซึ่งเป็นภาพเขียนจิตรกรรมภายใน) มีประตูเชื่อมต่อกับวิหารห้องใน ๒ ข้าง ห้องในมีพระแท่นนมัสการของพระบาทสมเด็จพระจอมเกล้าเจ้าอยู่หัว และงานจิตรกรรมฝาผนังดังกล่าวมาแล้ว

- ส่วนอาคารของพระวิหารหลวงเข้าไปสอดคล้องกับแนวพระระเบียงกลมเช่นกัน มีประตูเปิดสู่พระระเบียงได้ทั้ง ๒ ข้าง ผนังด้านหลังพระวิหารเจาะช่องเปิดทำเป็นซุ้มคูหาขนาดใหญ่ ให้สามารถเห็นองค์พระปฐมเจดีย์ได้ นับเป็นงานที่มีความคิดสร้างสรรค์และกล้าแสดงออกในงานอีกด้วย จากจุดนี้เองยังเป็นการย้ำให้เห็นถึงแนวความคิดหลักของการทำพระวิหารทิศทั้ง ๔ นี้ดังกล่าวมาข้างต้นได้เป็นอย่างดี

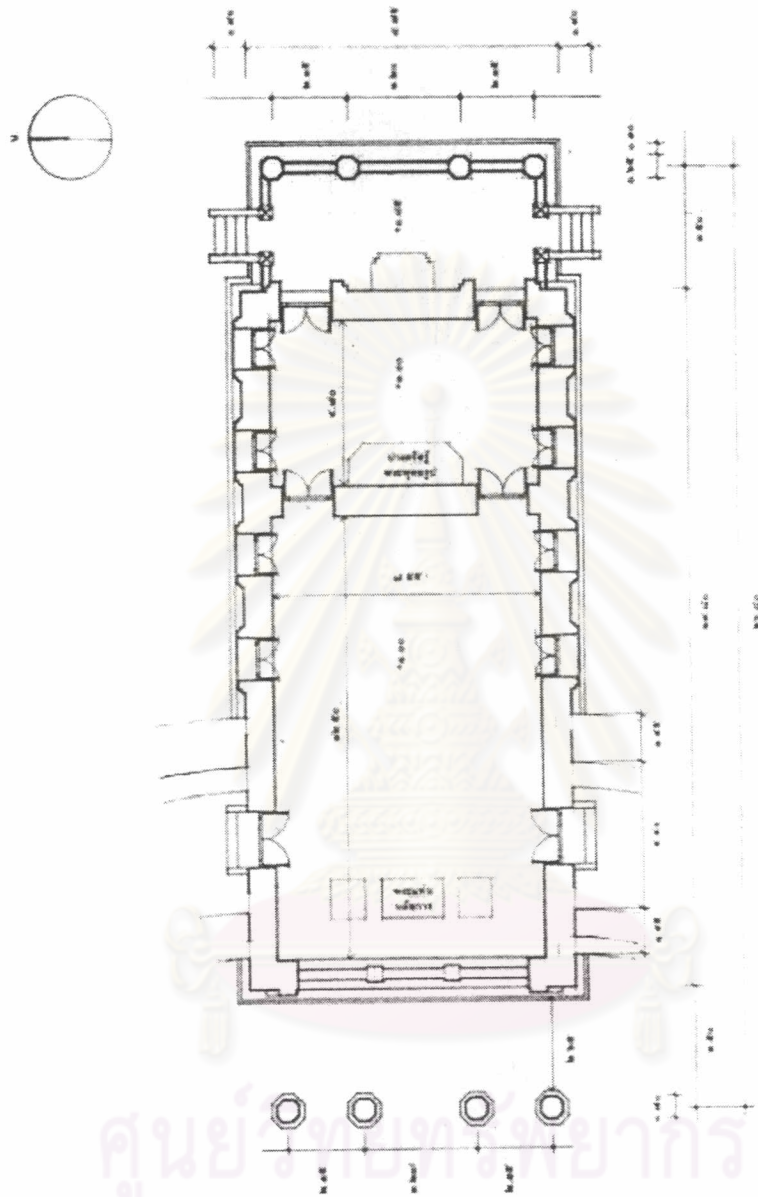
**เสาด้านหลัง-** เป็นเสา ๘ เหลี่ยม ๒ คู่ ฐานเสาเป็นฐานสิงห์ลูกแก้วกลีบบัว ๘ เหลี่ยม บัวปลายเสาด้านบนเป็นบัวจกกล ๘ เหลี่ยม เสาเหล่านี้ทั้งหมดของพระวิหารหลวงนี้มีการประดับตกแต่งลายปูนปั้นอย่างละเอียดที่สุดในบรรดาพระวิหารทั้งหมด อันแสดงให้เห็นถึงความสำคัญของอาคารได้เป็นอย่างดี

**ส่วนเครื่องบน** - พระวิหารหลวงเป็นลักษณะวิหารทรงโรงแบบมีมุขหน้า-มุขหลัง ในส่วนของหลังคาจึงทำเป็นหลังคา ๓ ตับ ๒ ชั้น และหลังคามุขลด ๓ ตับอีกชั้นหนึ่งตั้งอยู่บนเสาด้านทั้ง ๔ ด้าน หน้าบันประดับลายปูนปั้นทั้งมุขหน้าและมุขหลัง เครื่องปิดเครื่องมุงเป็นแบบรวย ทั้งซ้อฟ้า ไบระกา รวย และหางหงส์เป็นลายปูนปั้นทั้งหมด หลังตามุงกระเบื้องเคลือบดินเผาหางมนเช่นกัน สังเกตลักษณะรูปแบบของซ้อฟ้าจะมีความคล้ายคลึงใกล้เคียงกับของพระวิหารทิศเหนือ แสดงถึงลักษณะการประยุกต์ในงานออกแบบให้มีความสอดคล้องสัมพันธ์กัน



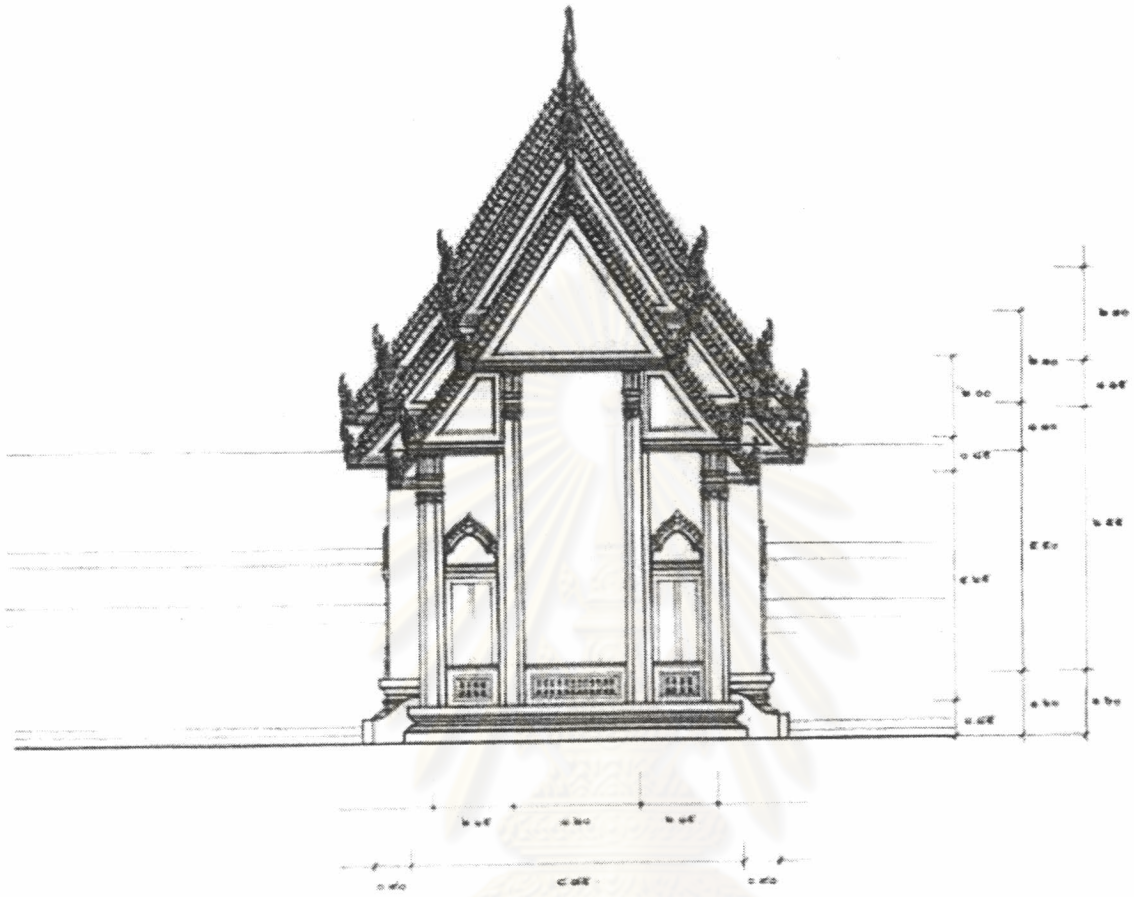
ศูนย์วิทยทรัพยากร  
จุฬาลงกรณ์มหาวิทยาลัย





ศูนย์ศิลปวิทยาการ  
จุฬาลงกรณ์มหาวิทยาลัย

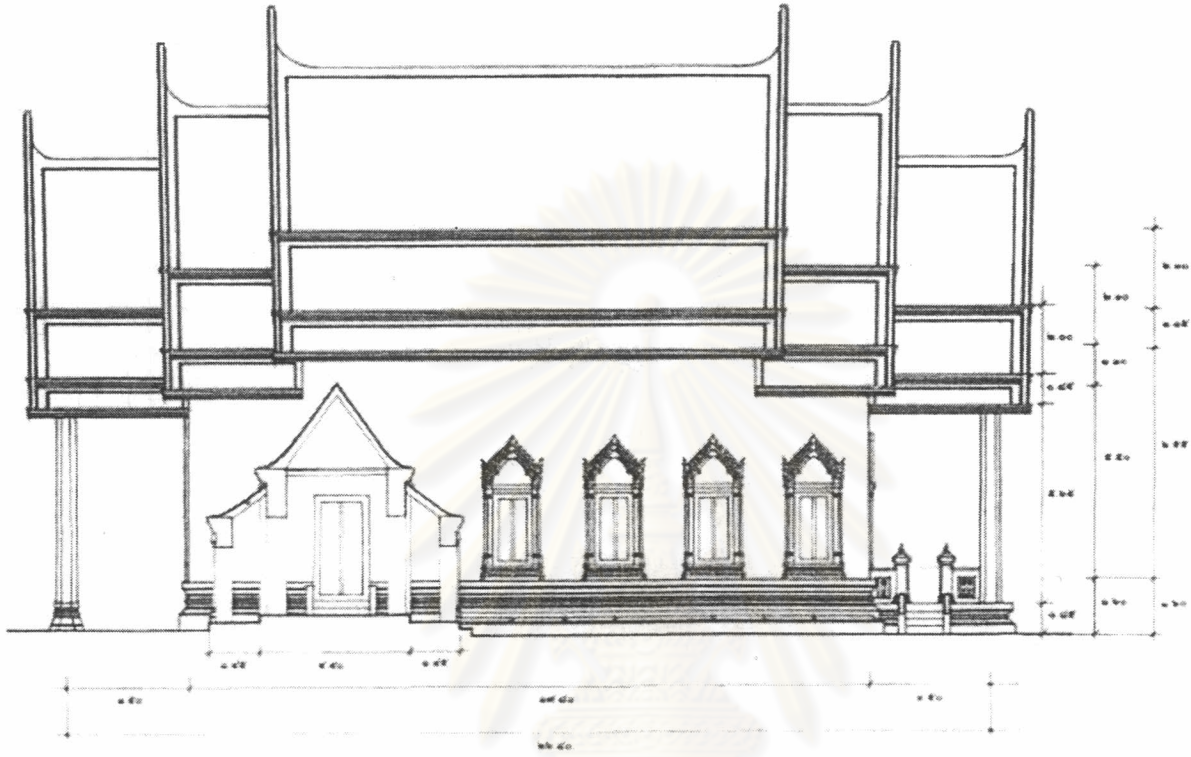
ผังพื้นอาคารพระวิหารทิศตะวันออก (พระวิหารหลวง)  
มาตราส่วน ๑: ๑๐๐



รูปตั้งด้านหน้าพระวิหารทิศตะวันออก (พระวิหารหลวง)

มาตราส่วน ๑ : ๑๐๐

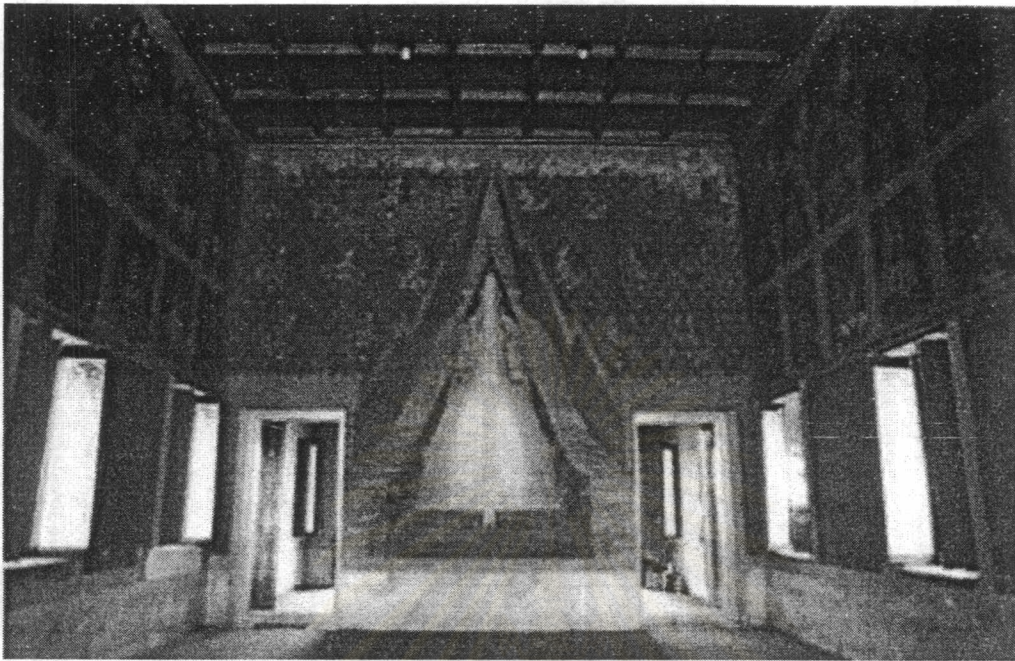
ศูนย์วิทยทรัพยากร  
จุฬาลงกรณ์มหาวิทยาลัย



รูปตั้งด้านข้างพระวิหารทิศตะวันออก (พระวิหารหลวง)

มาตราส่วน ๑ : ๑๐๐

ศูนย์วิทยทรัพยากร  
จุฬาลงกรณ์มหาวิทยาลัย



จิตรกรรมฝาผนังภายในพระวิหารทิศตะวันออก แสดงภาพเจดีย์องค์เดิมอยู่ภายในพระเจดีย์องค์ใหม่



ฐานอาคารพระวิหารทิศตะวันออก

### ๕.๓.๓ พระวิหารทิศใต้

เป็นพระวิหารที่สร้างขึ้นครั้งแรกในสมัยรัชกาลที่ ๔ เช่นเดียวกันอยู่ทางด้านทิศใต้ขององค์พระฯ เป็นวิหารทรงโรง แบบมีมุขหน้า-มุขหลัง (เป็นพระวิหารที่มีขนาดเล็กที่สุด) สันนิษฐานว่าเป็นรูปแบบเดิมเหมือนเมื่อครั้งแรกสร้าง มีการลดทอนรายละเอียดมีความเรียบง่ายลักษณะเดียวกันกับพระวิหารทิศอื่นๆ ในครั้งนั้น เจ้าพระยาทิพากรวงศ์ มหาโกษาธิบดีเป็นแม่กองเช่นกัน ครั้นได้มีการบูรณะต่อมาหลายครั้งก็ตาม ลักษณะโดยรวมทางสถาปัตยกรรมยังคงรูปแบบหลักๆ ไว้ตามเดิมไม่มีการเปลี่ยนแปลงอะไรมากนักในพระวิหารหลังนี้ โดยจากรูปแบบทางสถาปัตยกรรมที่ปรากฏในปัจจุบันสามารถจะทำการวิเคราะห์ได้ดังนี้

#### ลักษณะทางสถาปัตยกรรม (ระยะและสัดส่วน รูปแบบต่างๆ จะแสดงได้ชัดเจนในแบบฯ)

- ส่วนฐาน**
- ฐานมุขด้านหน้าของพระวิหารนี้เป็นลักษณะฐานบัวหรือฐานปัทม์ สูง ๘๕ ซม. เท่ากับระดับพื้นของมุขนั้น มีลักษณะ หน้ากระดานล่างและบนมีขนาดค่อนข้างใหญ่เมื่อเทียบกับระยะของเส้นลวด บัวคว่ำบัวหงาย และท้องไม้มีขนาดเล็กมาก ระยะหน้ากระดานบนยื่นออกจากแนวขอบเสา ๑๐ ซม. ระยะหน้ากระดานล่างยื่นออกจากแนวขอบเสา ๒๐ ซม.
  - มีบันไดขึ้นทางด้านหน้าตรงกลางของมุขหน้า ปิดล้อมด้วยระเบียงรอบสูง ๑.๐๐ ม. ลูกกรงระเบียงเป็นแบบปูนปั้นอยู่ระหว่างทุกช่วงเสา เชื่อมต่อกับเสาด้านทุกช่วงเว้นตรงกลางเป็นบันไดขึ้นลงดังกล่าว
  - ฐานอาคารพระวิหาร ลักษณะเป็น ฐานสิงห์แบบมีลูกแก้วอกไก่ ๑ ชั้นที่ท้องไม้ (ซึ่งเป็นการสันนิษฐานเนื่องจากสภาพปัจจุบันคาดว่ามีการเปลี่ยนแปลงรูปแบบจากการบูรณะจนผิดไปจากแบบแผนของฐานอาคาร) หน้ากระดานล่างเล็กเตี้ย สูงเพียง ๒๐ ซม. มีเส้นลวด ๒ เส้นก่อนถึงชั้นของแข้งสิงห์ และบัวหลังสิงห์(หรือบัวถลา)ที่มีความลาดชันมาก เส้นลวด ท้องไม้ เส้นลวด ลูกแก้วอกไก่ เส้นลวด ท้องไม้ เส้นลวด บัวหงายมีความชันมากเช่นกัน เส้นลวด และหน้ากระดานบนตามลำดับ ความสูงรวมของฐานพระวิหารนี้รวมสูง ๑๕๐ ซม. ระยะยื่นของหน้ากระดานล่างจากแนวผนัง ๔๐ ซม. และระยะยื่นของหน้ากระดานบนจากแนวผนัง ๒๐ ซม.
  - ส่วนของวิหารทางด้านในของพระระเบียง เป็นลักษณะของการรักษาระดับของฐานที่เชื่อมต่อมาจากฐานอาคารส่วนหน้าเช่นเดียวกันแต่เนื่องจากระดับของพื้นลานภายในของพระระเบียงที่สูงกว่าระดับพื้นภายนอก ทำให้ฐานภายในมีการเปลี่ยนแปลงส่วนของแข้งสิงห์ไปเป็นหน้ากระดานล่างของฐานบัวหรือฐานปัทม์แบบมีลูกแก้วอกไก่ชั้นในส่วนท้องไม้ซึ่งเป็นลักษณะของฐานส่วนที่อยู่ด้านใน (ดังจะแสดงรายละเอียดต่อไป)

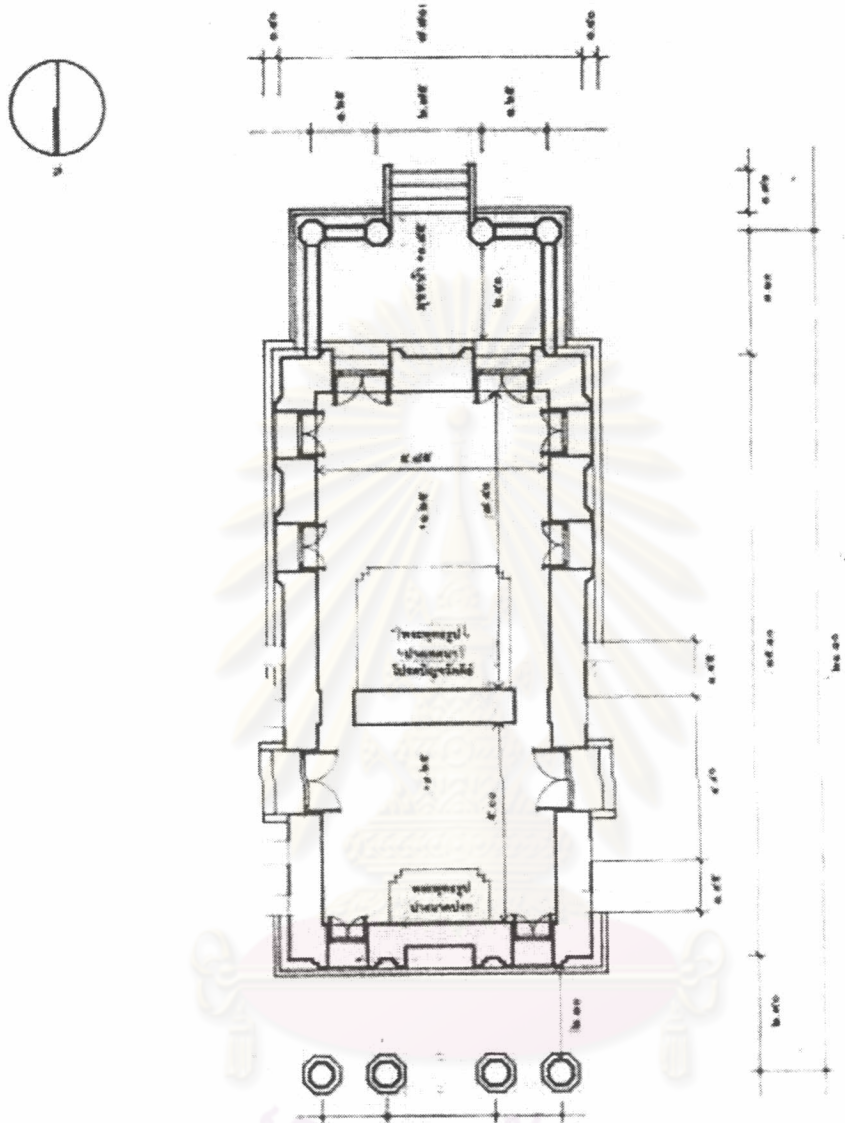
- ส่วนอาคาร**
- เป็นลักษณะวิหารทรงโรง แบบมีมุขหน้า-มุขหลัง มุขหน้ามีเสาด้านแบบ ๘ เหลี่ยม ๒ คู่ ส่วนในเข้าไปสอดกับแนวของพระระเบียงกลม มีการแบ่งภายในเป็น ๒ ห้อง ประตูเข้าพระวิหาร ๒ ประตูจากมุขหน้า ทำซุ้มประตูทรงบันแถลงแบบเรียบมีการลดทอนรายละเอียด หน้าต่างด้านข้างพระวิหารข้างละ ๒ ช่อง ทำซุ้มหน้าต่างทรงบันแถลงแบบเรียบเช่นกัน ฐานหน้าต่างเป็นฐานสิงห์ที่ตั้งอยู่บนฐานของอาคาร ซุ้มบันแถลงเป็นลักษณะปูนปั้นฝีมือไม่ค่อยดี (คาดว่า เป็นผลจากการบูรณะภายหลัง)

- ภายในพระวิหารห้องนอก ประดิษฐานพระพุทธรูปปางเทศนาธรรมโปรดปัญญาวัคคีย์ มีประตูเชื่อมต่อสู่วิหารห้องใน ๒ ข้าง ห้องในประดิษฐานพระพุทธรูปปางนาคปรกดังกล่าว
- ส่วนอาคารของพระวิหารหลวงเข้าไปสอดกับแนวพระระเบียงกลมเช่นกัน มีประตูเปิดสู่พระระเบียงได้ทั้ง ๒ ข้าง ผังด้านหลังมีช่องหน้าต่าง ๒ ช่อง ประดับชุ้มหน้าต่างบันแถลงแบบเรียบ ฐานหน้าต่างเป็นฐานสิงห์ ตรงกลางเป็นชุ้มจรนำประดิษฐานพระพุทธรูป (รายละเอียดของลายประดับและองค์ประกอบต่างๆจะกล่าวในส่วนขององค์ประกอบทางสถาปัตยกรรม)

**เสาด้านหลัง-** เป็นเสา ๘ เหลี่ยม ๒ คู่ ฐานเสาเป็นฐานสิงห์ลูกแก้วกลีบบัว ๘ เหลี่ยม บัวปลายเสาด้านบนเป็นบัววงกล ๘ เหลี่ยม ที่มีการลดทอนรายละเอียดลงไปมากจนเป็นแบบเรียบๆ (ลักษณะเดียวกับกับบัวปลายเสาด้านหน้าของมุขด้านหลังของพระวิหารทิศเหนือและพระวิหารทิศตะวันตก)

**ส่วนเครื่องบน** - พระวิหารทิศใต้เป็นลักษณะวิหารทรงโรงแบบมีมุขหน้า-มุขหลัง ในส่วนของหลังคาจึงทำเป็นหลังคา ๓ ตับ ๒ ชั้น และหลังคามุขลด ๓ ตับอีกชั้นหนึ่งตั้งอยู่บนเสาด้านทั้ง ๔ ด้านเช่นเดียวกัน แต่พระวิหารทิศใต้นี้มีขนาดเล็กกว่า หน้าบันโอบปูนเรียบไม่มีการประดับลาย เครื่องปิดเครื่องมุงเป็นปูนปั้นแบบเรียบ ไม่ทำเป็นเครื่องล่ายองทั้ง ๓ ชั้น หลังคามุงกระเบื้องเคลือบดินเผาหางมนเช่นกัน

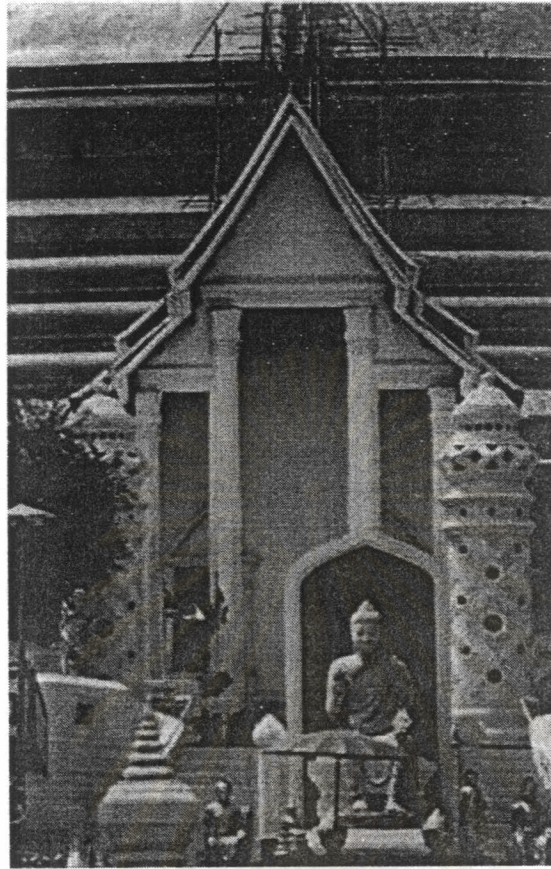
ศูนย์วิทยทรัพยากร  
จุฬาลงกรณ์มหาวิทยาลัย



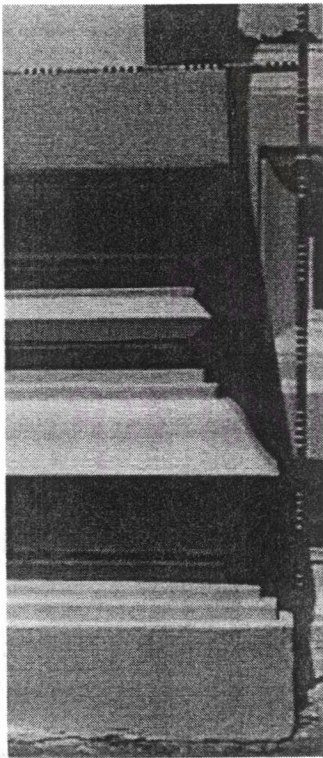
ศูนย์วิทยบริการ  
 ผังพื้นอาคารพระวิหารทิศใต้ (พระวิหารปัญญาวัคคีย์)  
 จุฬาลงกรณ์มหาวิทยาลัย  
 มาตรฐาน ๑ : ๑๐๐



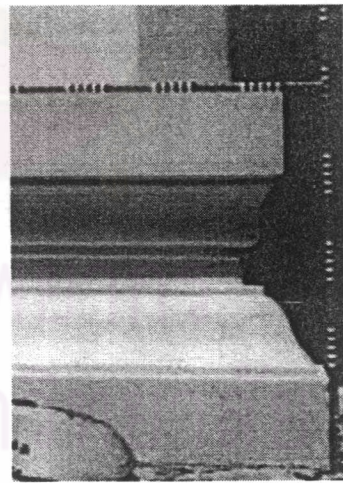




ภาพถ่ายด้านหน้าพระวิหารทิศใต้



ฐานอาคารเป็นฐานสิงห์



ฐานมุขหน้าอาคารใช้เป็นฐานปัทม์

#### ๕.๓.๔ พระวิหารทิศตะวันตก (พระวิหารพระพุทธไสยาสน์)

เป็นพระวิหารที่สร้างขึ้นครั้งแรกในสมัยรัชกาลที่ ๔ เช่นเดียวกันอยู่ทางด้านทิศตะวันตกขององค์พระฯ เป็นพระวิหารที่มีลักษณะแตกต่างจากพระวิหารอื่นๆ คือเป็นวิหารขวาง หันทางด้านยาวเป็นด้านหน้า รูปแบบเดิมเมื่อครั้งแรกสร้างเป็นวิหารขวางแบบมีพระระเบียงทางด้านหน้า ระดับพื้นของระเบียงสูงจากพื้นดินเพียง ๓ ชั้น ระดับพื้นภายในพระวิหารอยู่สูงขึ้นไปอีก (ระดับเท่าปัจจุบัน) ชุ่มด้านหน้าพระวิหารเป็นชุ่มโค้งแหลม(มีแบบที่กรมศิลปากรฯ) มีการลดทอนรายละเอียดมีความเรียบง่ายลักษณะเดียวกันกับวิหารทิศอื่นๆในครั้งนั้น เจ้าพระยาทิพากรวงศ์มหาโกษาธิบดีเป็นแม่กองเช่นกัน ครั้นได้มีการบูรณะต่อมาภายหลัง ลักษณะโดยรวมทางสถาปัตยกรรมยังคงรูปแบบหลักๆไว้ตามเดิม มีการเปลี่ยนแปลงเป็นการปรับระดับพื้นระเบียงด้านหน้าให้เท่าระดับพื้นภายในพระวิหาร ครอบงายในทำชุ่มโค้งแหลม ทำฐานอาคารสูงเท่ากันหมดมีบันไดขึ้น ๓ ทางจากด้านหน้าและทำผนังปิดทำชุ่มประตู-หน้าต่างรอบ (เป็นแบบเช่นปัจจุบัน) โดยจากรูปแบบทางสถาปัตยกรรมที่ปรากฏในปัจจุบันสามารถจะทำการวิเคราะห์ได้ดังนี้

#### ส่วนฐาน

- ฐานอาคารพระวิหาร ลักษณะเป็น ฐานสิงห์แบบมีลูกแก้วอกไก่ ๑ชั้นที่ท้องไม้ หน้ากระดานล่างมีความสูงมากถึง ๗๐ ซม. มีเส้นลวด ๑ เส้นก่อนถึงชั้นของแข้งสิงห์ และบัวหลังสิงห์(หรือบัวถลา) เส้นลวด ท้องไม้ เส้นลวด ลูกแก้วอกไก่มีขนาดใหญ่มากถึง ๒๐ ซม. เส้นลวด ท้องไม้ เส้นลวด บัวหางยเส้นลวด และหน้ากระดานบนตามลำดับ ความสูงรวมของฐานพระวิหารนี้รวมสูง ๑๘๐ ซม. ระยะยื่นของหน้ากระดานล่างจากแนวผนัง ๕๐ ซม. และระยะยื่นของหน้ากระดานบนจากแนวผนัง ๓๐ ซม.
- มีบันไดทางขึ้น ๓ ทางจากด้านหน้าของพระวิหารและอีก ๒ ทางจากด้านหลัง (ตามแบบ)
- ส่วนของวิหารทางด้านในของพระระเบียง เป็นลักษณะของการรักษาระดับของฐานที่เชื่อมต่อมาจากฐานอาคารส่วนหน้าเช่นเดียวกันแต่เนื่องจากระดับของพื้นลานภายในของพระระเบียงที่สูงกว่าระดับพื้นภายนอก ทำให้ฐานภายในมีการเปลี่ยนแปลงส่วนของแข้งสิงห์ไปเป็นหน้ากระดานล่างของฐานบัวหรือฐานบัวที่มีลูกแก้วอกไก่ชั้นในส่วนท้องไม้ซึ่งเป็นลักษณะของฐานส่วนที่อยู่ด้านใน (ดังจะแสดงรายละเอียดต่อไป)

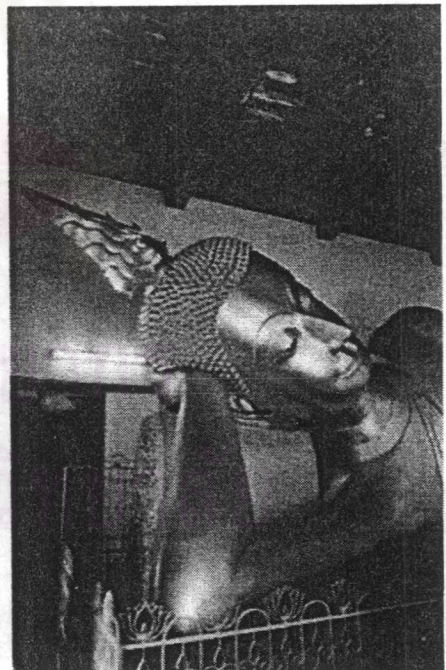
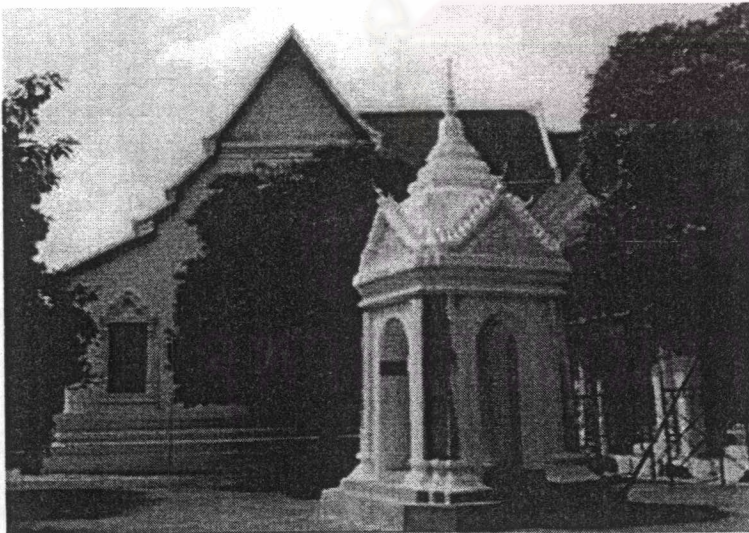
#### ส่วนอาคาร

- เป็นลักษณะวิหารขวาง แบบมีห้องวิหารด้านหลังและมุขหลัง ส่วนของวิหารด้านหลังเข้าไปสอดกับแนวของพระระเบียงกลม มีการแบ่งภายในเป็น ๒ ห้อง วิหารขวางด้านหน้ามีการยกเก็จเป็นเสาศีเหลี่ยมมีบัวปลายเสาศีเหลี่ยมมีประตูเข้าพระวิหาร ๓ ประตูจากด้านหน้า ทำชุ่มประตูทรงบันแถลงแบบเรียบมีการลดทอนรายละเอียด ชุ่มประตูกลางเป็นประธานมีขนาดใหญ่มีความสูงกว่าประตูข้าง หน้าต่างด้านหน้าพระวิหาร ๔ ช่องอยู่สลับกันกับชุ่มประตูคนละช่วงเสาศีเหลี่ยมหน้าต่างทรงบันแถลงแบบเรียบเช่นกัน ฐานหน้าต่างเป็นฐานสิงห์ตั้งอยู่บนฐานของอาคาร ชุ่มบันแถลงเป็นลักษณะปูนปั้นฝีมือไม่ค่อยดี (คาดว่าเป็นผลจากการบูรณะภายหลัง) ด้านข้างพระวิหารมีชุ่มหน้าต่างทรงบันแถลงข้างละ ๓ ช่อง
- ภายในพระวิหารขวางห้องนอก ประดิษฐานพระพุทธรูปปางไสยาสน์อยู่หลังแนวเสาศีเหลี่ยมในทำชุ่มโค้งแหลมทั้งหมด ๗ ช่วงเสาศีเหลี่ยมตรงกลางมีประตูเชื่อมต่อกับวิหารห้องใน ประดิษฐานพระพุทธรูปปางนิพพานดังกล่าว

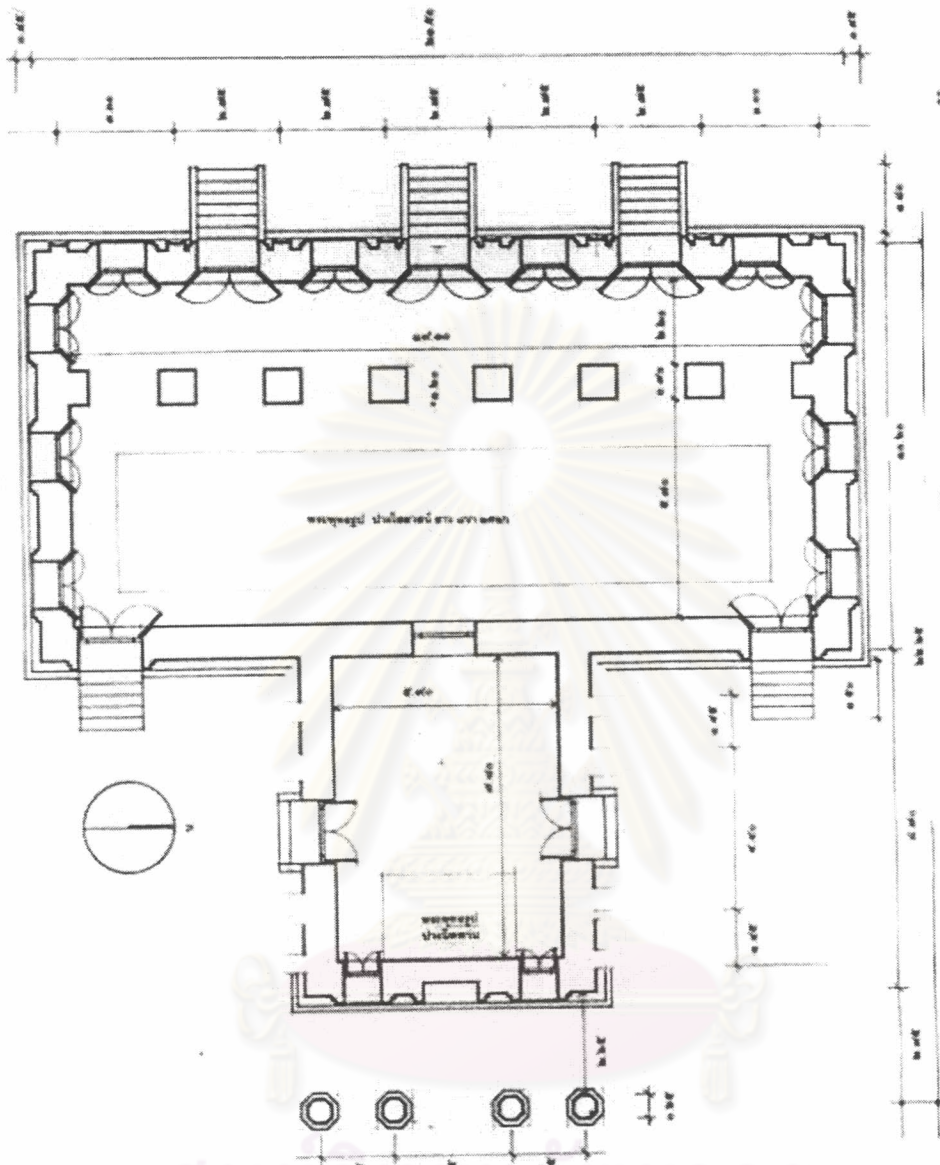
- ส่วนอาคารของพระวิหารด้านในเข้าไปสอดกับแนวพระระเบียงกลมเช่นกัน ประดิษฐานพระพุทธรูปปางนิพพาน มีประตูเปิดสู่พระระเบียงได้ทั้ง ๒ ข้าง ผนังด้านหลังมีช่องหน้าต่าง ๒ ช่อง ประดับซุ้มหน้าต่างบันแถลงแบบเรียบ ฐานหน้าต่างเป็นฐานสิงห์ ตรงกลางเป็นซุ้มจรนำประดิษฐานพระพุทธรูป (รายละเอียดของลายประดับและองค์ประกอบต่างๆจะกล่าวในส่วนขององค์ประกอบทางสถาปัตยกรรม)

**เสาด้านหลัง-** เป็นเสาค ๘ เหลี่ยม ๒ คู่ ฐานเสาคือฐานสิงห์ลูกแก้วลึบบัว ๘ เหลี่ยม บัวปลายเสาคือบัววงกล ๘ เหลี่ยม ที่มีการลดทอนรายละเอียดลงไปมากจนเป็นแบบเรียบๆ (ลักษณะเดียวกับกับบัวปลายเสาด้านหน้าของมุขด้านหลังของพระวิหารทิศเหนือและพระวิหารทิศใต้)

**ส่วนเครื่องบน** - พระวิหารทิศตะวันตกนี้ เป็นลักษณะวิหารที่มีเอกลักษณ์ รูปแบบอันแตกต่างจากวิหารอื่น ในส่วนของหลังคาของวิหารทางด้านหน้า จึงทำเป็นหลังคา ๓ ตับ ๒ ชั้น และมีด้านหลังคาคลุมระเบียงด้านหน้าอีก ๑ ตับ หลังคาคลุมพระวิหารด้านหลังเชื่อมต่อกับด้านหน้าเข้าไปเป็นระดับเดียวกัน เป็นหลังคา ๓ ตับ ๒ ชั้น มีหลังคามุขลด ๓ ตับอีกชั้นหนึ่งตั้งอยู่บนเสาด้านทั้ง ๔ ต้นเช่นเดียวกัน หน้าบันใบกปูนเรียบไม่มีการประดับลาย เครื่องปิดเครื่องมุงเป็นปูนปั้นแบบเรียบ ไม่ทำเป็นเครื่องล่ำองทั้ง ๓ ชั้น หลังคามุงกระเบื้องเคลือบดินเผาหางมน



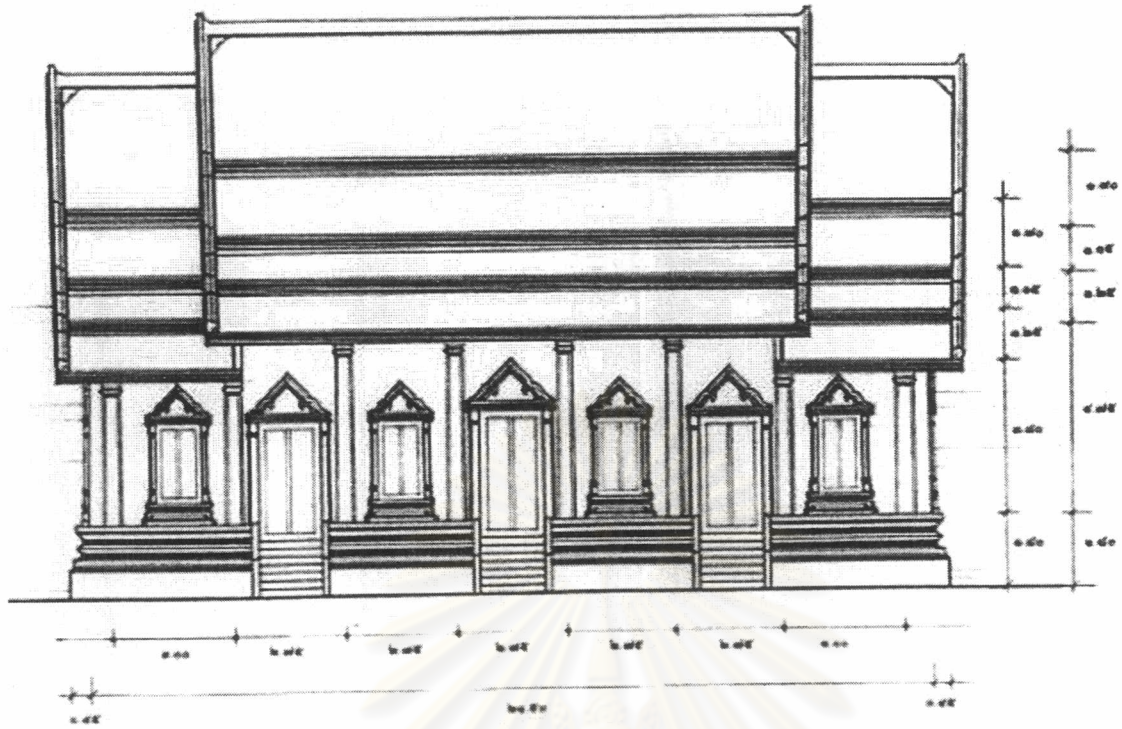
พระวิหารทิศตะวันตก (พระวิหารพระพุทธไสยาสน์)



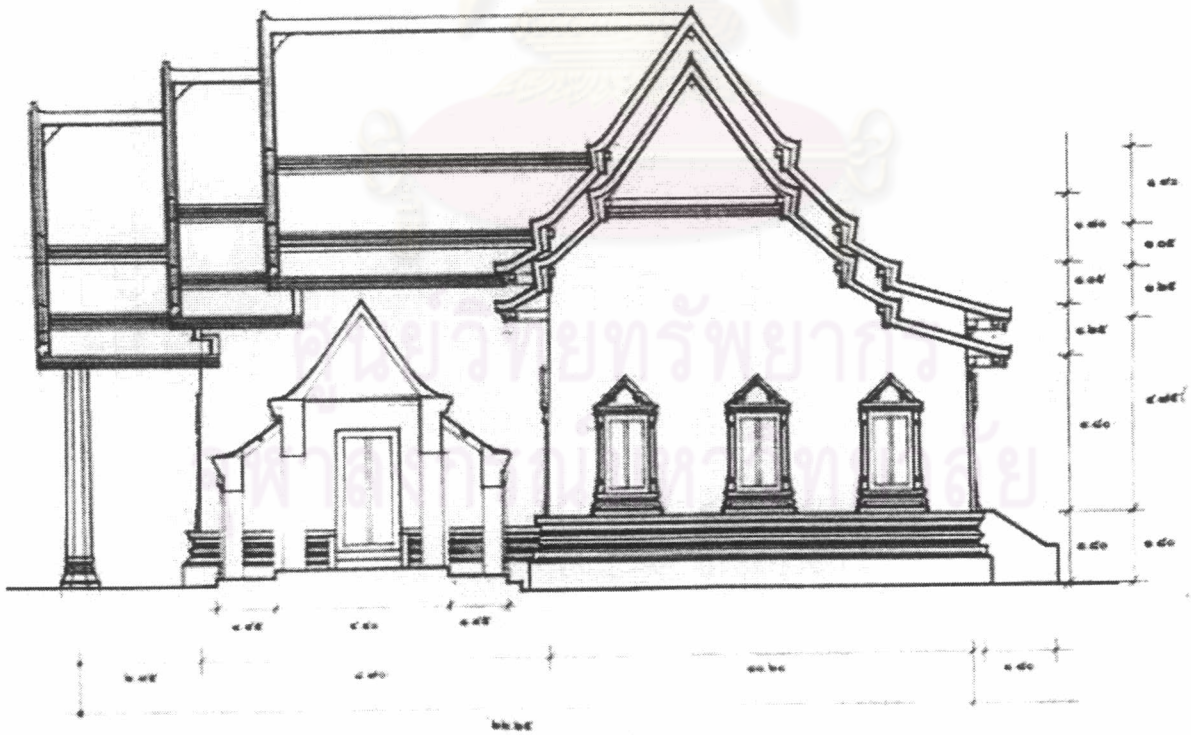
ผังพื้นอาคารพระวิหารทิศตะวันตก (พระวิหารพระพุทธไสยาสน์)

มาตราส่วน ๑ : ๑๐๐

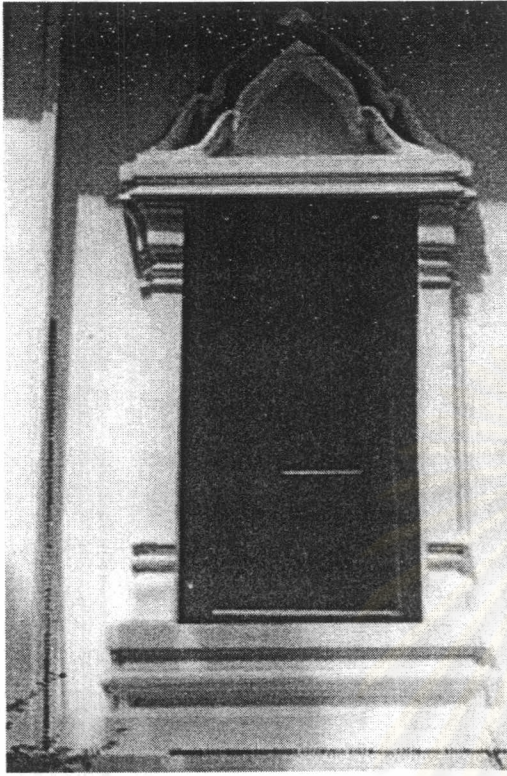
ศูนย์วิทยุทันตกรรม  
จุฬาลงกรณ์มหาวิทยาลัย



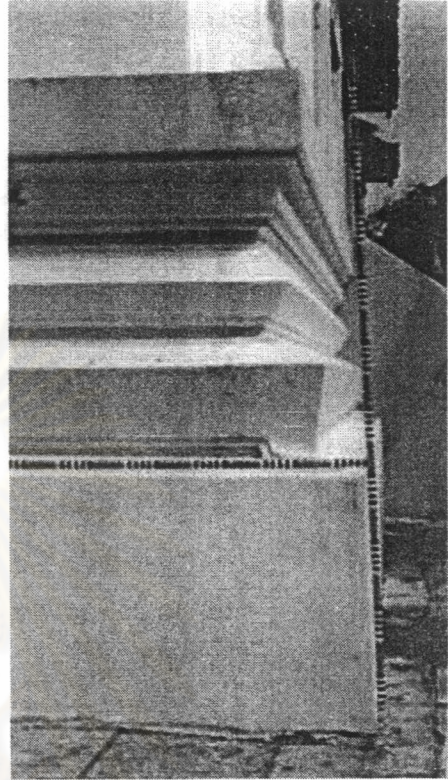
รูปตั้งด้านหน้าพระวิหารทิศตะวันตก (พระวิหารพระพุทธไสยาสน์)  
มาตราส่วน ๑ : ๑๐๐



รูปตั้งด้านข้างพระวิหารทิศตะวันตก (พระวิหารพระพุทธไสยาสน์)  
มาตราส่วน ๑ : ๑๐๐



ภาพถ่ายซุ้มหน้าต่างทรงบันแถลง



ฐานอาคารใช้เป็นฐานสิงห์

ศูนย์วิทยทรัพยากร  
จุฬาลงกรณ์มหาวิทยาลัย

### ๕.๓.๕ พระอุโบสถ

พระอุโบสถปัจจุบันเป็นหลังที่สร้างขึ้นใหม่ในสมัยรัชกาลที่ ๗ (เพื่อแทนพระอุโบสถหลังเก่าที่มีความทรุดโทรมมาก) ออกแบบโดย สมเด็จพระกนิษฐาธิราชเจ้าหญิงศรีนครินทราบรมราชชนนี อยู่ทางกะเปาะทิศตะวันออก พระอุโบสถหันหน้าไปทางทิศเหนือ เป็นลักษณะการพัฒนารูปแบบเพื่อให้เกิดการใช้พื้นที่จำกัดได้อย่างลงตัว (ดังกล่าวแล้วในประวัติความเป็นมา) ให้เกิดบริเวณลานตรงกลาง ระหว่างอาคารทั้ง ๔ คือ พระอุโบสถ เก๋งจีน พิพิธภัณฑสถาน และศาลาทรงโปรง โดยให้แนวความคิดในการสร้างพระอุโบสถหลังนี้ให้มีความเรียบง่าย ประดับตกแต่งแต่พองาม เนื่องจากอยู่แยกตัวออกมาจากองค์พระปฐมเจดีย์ พระวิหารทิศทั้ง ๔ และพระระเบียงกลม เพื่อให้เป็นที่ในการทำสังฆกรรม ประกอบพิธีต่างๆของสงฆ์ได้ แต่ด้วยพระอัจฉริยภาพพระอุโบสถหลังนี้จึงมีการแสดงออกทางแนวความคิดอย่างมาก จึงเป็นงานสถาปัตยกรรมอีกงานหนึ่งในวัดที่น่าจะทำการศึกษาค้นคว้าเพื่อให้ได้เข้าใจถึงหลักแนวความคิดในงานสถาปัตยกรรม ตลอดจนเพื่อให้ได้มาซึ่งเอกลักษณ์ทางสถาปัตยกรรมของวัดพระปฐมเจดีย์นี้ตรงตามประเด็นของวัตถุประสงค์ของรายงานฉบับนี้

นอกจากลักษณะทางสถาปัตยกรรมดังกล่าวต่อไปแล้วสิ่งสำคัญอีกสิ่งหนึ่งที่พระอุโบสถหลังนี้ซึ่งจะกล่าวข้ามเสียมิได้คือ พระคาถา เย ธมมา ฯ ที่จารึกอยู่ที่ผนังด้านหลังของพระอุโบสถหลังนี้ เมื่อครั้งทำการบูรณะปฏิสังขรณ์ ได้มีการขุดค้นพบแผ่นอิฐจารึกอักษรนี้ในบริเวณวัดพระปฐมเจดีย์ และยังพบได้จากแผ่นศิลาบั้ง แผ่นอิฐบั้ง หลังพระพิมพ์บั้ง ที่ฐานพระพิมพ์บั้ง สืบทราบว่าเป็นคาถา เย ธมมา ที่น่าจะได้นำมาครวญครวดกันกับพระบรมธาตุ แปลความได้เป็นพระปฏิญญาสัมมาสัมพุทธเจ้าอย่างหนึ่ง เป็นพระอริยสัจสี่อย่างหนึ่ง แปลเอาความได้ทั้ง ๒ อย่าง เป็นปฏิญญาอย่างหนึ่ง วิปัสสนาญัตติของพระพุทธเจ้าเมื่อได้ตรัสรู้แก่พระอนุตรสัมมาสัมโพธิญาณ คาถาจารึกที่พบนี้เป็นอักษร ครันถ์ (คฤณถ์) ที่เคยใช้กันในประเทศอินเดียความว่า

เย ธมมา เหตุปภวา

เตสึ เหตุ ตถาคโต อาห

เตสญจ โย นิโรโธ

เอว วาที มหาสมโณ

อธิบายความคร่าวๆได้ว่า ๒บาทแรก แสดงทุกขสัจ และสมุทัยสัจ บาทที่ ๓ แสดงนิโรธสัจและรวมถึงมรรคสัจด้วย ส่วนบาทที่ ๔ แสดงว่า พระสมณะใหญ่ คือพระพุทธเจ้าท่านตรัสอย่างนี้  
รูปแบบทางสถาปัตยกรรมของพระอุโบสถสามารถจะทำการวิเคราะห์ได้ดังนี้

#### ส่วนฐาน

- พระอุโบสถหลังนี้จากแนวความคิดที่ทำให้มีความเรียบง่าย มีลักษณะการใช้ฐานอาคารเป็นฐานเพียงเตี้ยๆในระดับขอบของพื้นอาคารเท่านั้น
- เป็นอาคารที่ไม่ยกพื้นสูง บันไดจึงมีเพียงลูกนอน ๑ ชั้นตรงประตูทางเข้าเท่านั้น

#### ส่วนอาคาร

- ถือได้ว่าเป็นพระอุโบสถแบบทรงโรง ขนาด ๗ช่วงเสา มีเสาร่วมใน ด้านหน้าทำลักษณะคล้ายมีมุขตรงกลางโดยทำแนวมุขเข้ามาแนวเสาร่วมในจึงทำให้มีพื้นที่ระเบียงทั้ง ๒ข้างของมุขตรงกลาง เป็นการพัฒนาจากรูปแบบของพระอุโบสถที่มีมาแต่เดิม มีการเล่นจังหวะของผนังกับแนวเสาทำให้เกิดมิติในงานเหมือนมีการยกเสาก็กขึ้นตามจังหวะของแนวเสาและเป็นการเน้นส่วนของมุขทางเข้าได้ดี ช่องประตู-หน้าต่างแบบเรียบในทุกช่วงเสา ทำซุ้มประตูเน้นทางเข้าหลักตรงกลางมุขด้านหน้า และ

ทางด้านตะวันออก (ทางขวาของพระประธาน) รวมทั้งหมดมี ๖ ประตู แนวผนังระดับใต้หน้าต่างหนาเท่าเสา ผนังประดับด้วยลายค่างควา

- เสาร่วมในเป็นเสาสี่เหลี่ยม ขนาด ๕๐X๕๐ ซม. มีบัวปลายเสา ห่องด้านในเจาะผนังเป็นซุ้มโค้งทำซุ้มเรือนแก้วด้านหลังเป็นที่ประดิษฐานพระพุทธรูปศิลาสมัยทวารวดีปางประทานปฐมเทศนาประทับนั่งห้อยพระบาท พระพุทธรูปองค์นี้ได้มาจากวัดพระเมรุ จังหวัดนครปฐม<sup>12</sup>
- ด้านหลังผนังตรงกลางจารึกคาถา เย ธมมา ดังกล่าว มีประตูเข้า-ออกอยู่ทั้ง ๒ ข้าง
- พระอุโบสถหลังนี้ได้มีการออกแบบโบสถ์มาครบ ๔ ตำแหน่งคือ โบสถ์มาหินอ่อนประดับที่เสามุมพระอุโบสถทั้ง ๔ มุม แต่ละมุมสลักเป็นรูปเท้าจตุโลกบาล อยู่ในซุ้มบนเสาบัว

มุมตะวันออกเฉียงเหนือ รูปท้าวเวสสุวรรณ

มุมตะวันออกเฉียงใต้ รูปท้าวธตรฐ

มุมตะวันตกเฉียงใต้ รูปท้าววิรุฬหก

มุมตะวันตกเฉียงเหนือ รูปท้าววิรูปักษ์

ส่วนโบสถ์ทิศทั้ง ๔ อยู่บนผนังเหนือระดับประตูทั้ง ๔ ทิศนั่นเอง

- บนสุดของผนังระดับใต้เชิงชายทำเป็นลักษณะของ บัวปากปลิง เส้นลวด ลูกแก้วอกไก่ เส้นลวด บัวหงายก่อนถึงชั้นหน้ากระดานบนหรือเรียกว่า รัตเกล้า เป็นระดับเชิงชายพอดี

#### ส่วนเครื่องบน

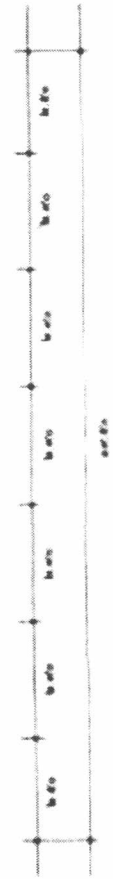
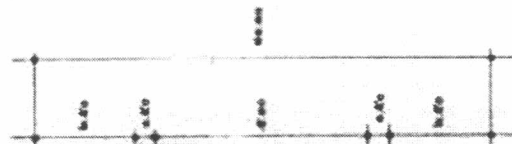
- หลังคาของพระอุโบสถนี้มีลักษณะเป็นหลังคา ๑ ชั้น ๒ ตับ ตับที่ ๒ เป็นปีกนกโดยรอบ มีหลังคามุขลดเป็นมุขประเจ็ดทั้งด้านหน้าและด้านหลัง หน้าบันประดับลายปูนปั้นทั้งหมด เครื่องปิดเครื่องมุงเป็นแบบรอย ทั้งซ้อฟ้า ไบระกา รอย และหางหงส์เป็นลายปูนปั้นทั้งหมด หลังตามุงกระเบื้องเคลือบดินเผาหางมนเช่นกัน สังเกตลักษณะรูปแบบของซ้อฟ้าจะมีความคล้ายคลึงใกล้เคียงกับของพระวิหารทิศเหนือ และพระวิหารหลวง แสดงถึงลักษณะการประยุกต์ในงานออกแบบให้มีความสอดคล้องสัมพันธ์กันเป็นอย่างดี



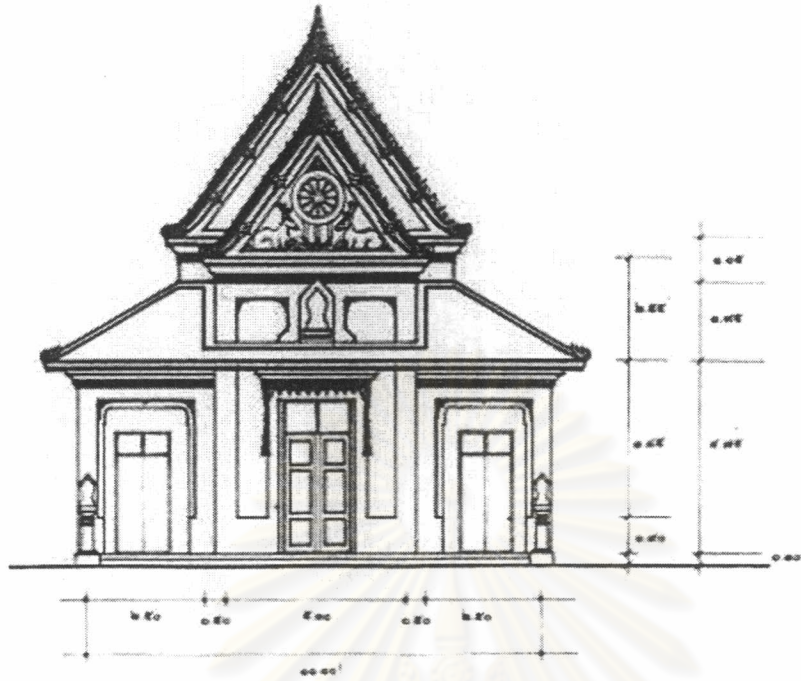
ภาพถ่ายด้านหน้าพระอุโบสถ

<sup>12</sup>กรมศิลปากร, วัดสำคัญกรุงรัตนโกสินทร์ (กรุงเทพฯ: โรงพิมพ์ยูไนเต็ด, ๒๕๒๕), หน้า ๑๐๖.

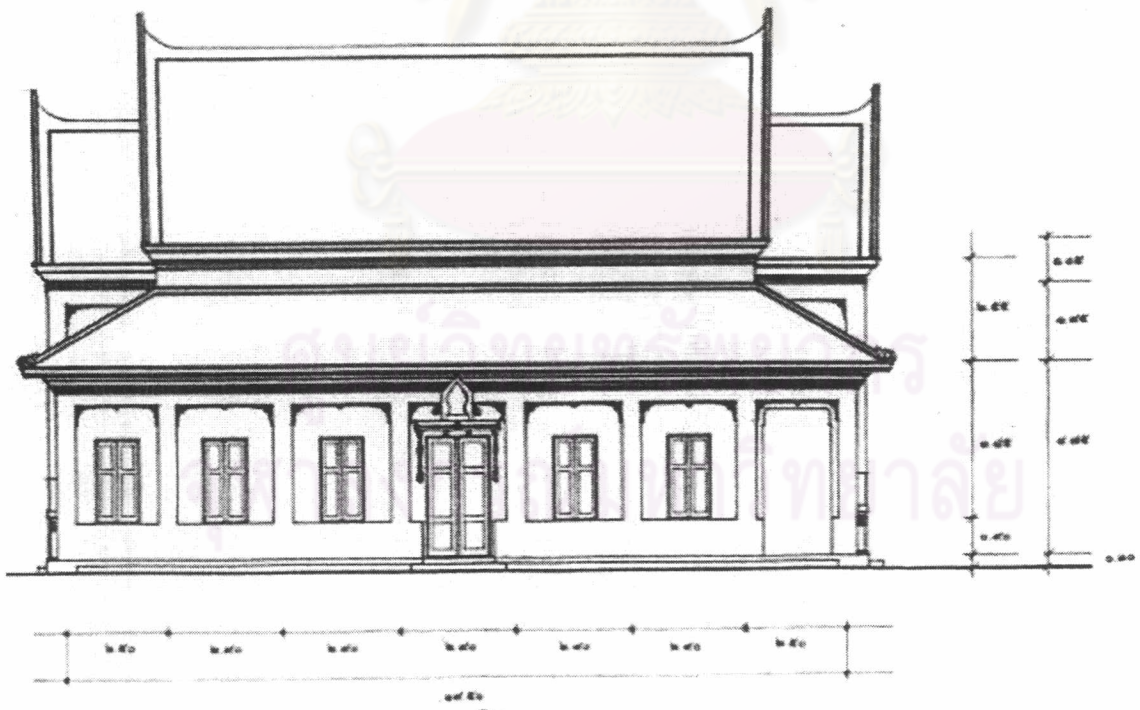




ศูนย์วิทยทรัพยากร  
จุฬาลงกรณ์มหาวิทยาลัย  
ผังพื้นที่อาคารพระอุโบสถ  
มาตราส่วน ๑: ๑๐๐



รูปตั้งด้านหน้าพระอุโบสถ  
 มาตรฐาน ๑: ๑๐๐



รูปตั้งด้านข้างพระอุโบสถ  
 มาตรฐาน ๑: ๑๐๐

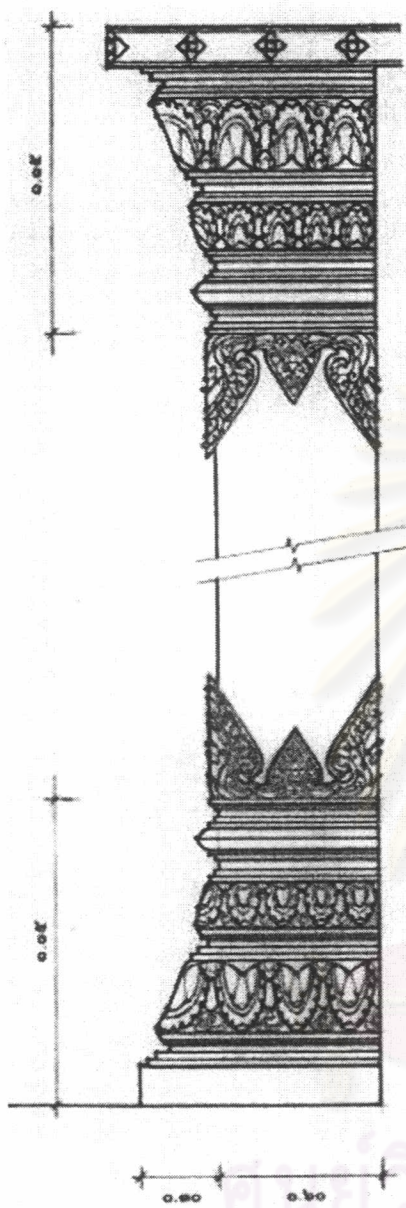
## ๕.๔ องค์ประกอบทางสถาปัตยกรรมไทย

การศึกษาทางสถาปัตยกรรมไทย นอกจากจะทำการวิเคราะห์รูปแบบทางสถาปัตยกรรมแล้ว งานองค์ประกอบทางสถาปัตยกรรมก็มีความสำคัญในการทำการศึกษาและเรียนรู้เพื่อให้บังเกิดความเข้าใจในงานนั้นๆอย่างแยกจากกันไม่ได้ ในงานสถาปัตยกรรมพระอุโบสถและพระวิหารต่างๆของวัดพระปฐมเจดีย์มีองค์ประกอบทางสถาปัตยกรรมอันจะทำการศึกษาเพื่อหาเอกลักษณ์ของวัดนั้นๆอยู่ในส่วนต่างๆดังนี้

### ๕.๔.๑ พระวิหารทิศเหนือ (พระวิหารพระร่วงโรจนฤทธิ์ฯ) มีองค์ประกอบฯในส่วนต่างๆดังนี้



จุฬาลงกรณ์มหาวิทยาลัย

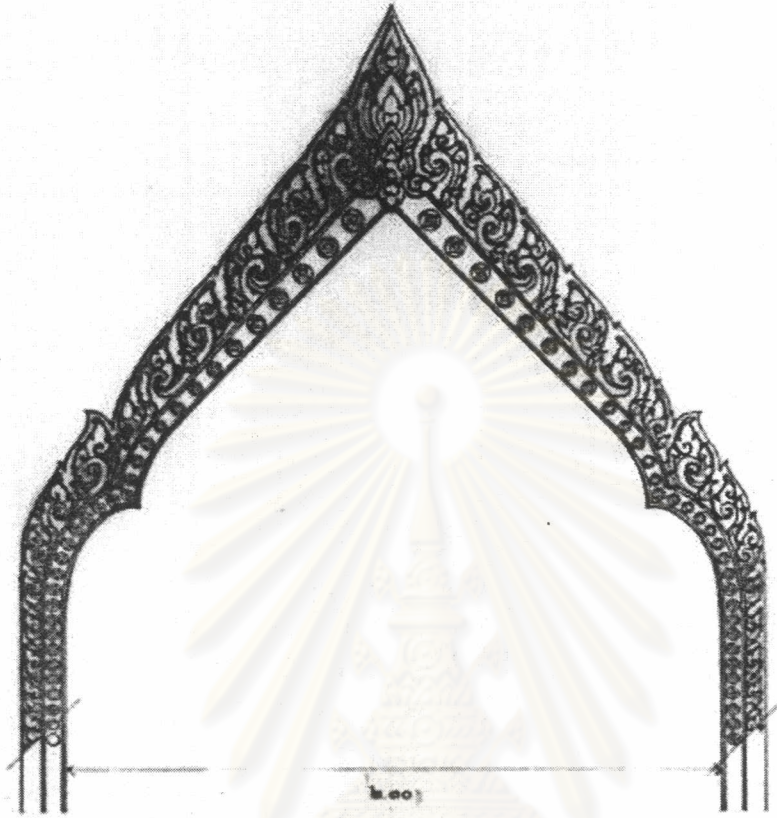


**เสาวิหารโถง** - บัวปลายเสา ลักษณะเป็นลายบัว  
หงาย ๒ ชั้น มีหน้ากระดานบนหรือเรียกรดเกล้า มีเส้นลวด  
ชั้น ลูกแก้วอกไก่ ๑ ชั้นก่อนเป็นกาบหุ้มเสาลายกาบใบผัก  
กูดหรือลายยอดดกกลับ ตรงกลางเป็นลายกาบหน้าขา  
กระหนกสามตัวหรือหน้าสิงห์(แบบกลับหัว) ลักษณะผูก  
มาจากลายกระจังหรือกาบใบเทศนั่นเอง

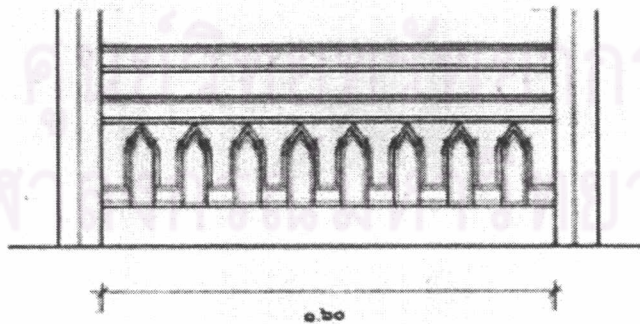
- บัวเชิงเสา ลักษณะเป็นลายบัวคว่ำ  
หรือบัวกลีบถลา ๒ ชั้น มีหน้ากระดานล่าง เส้นลวดชั้น มี  
ลูกแก้วชั้น ๑ ชั้นก่อนเป็นกาบหุ้มเสาลายกาบใบผักกูดหรือ  
ลายยอดดกกลับตรงกลางเป็นลายกาบหน้าขากระหนกสาม  
ตัวหรือหน้าสิงห์ เป็นการผูกลายที่แสดงถึงความคิด  
สร้างสรรค์ในงานองค์ประกอบทางสถาปัตยกรรม

แบบขยายบัวเชิงเสาและบัวปลายเสาของพระวิหารทิศเหนือ (พระวิหารพระร่วงโรจนฤทธิ์)

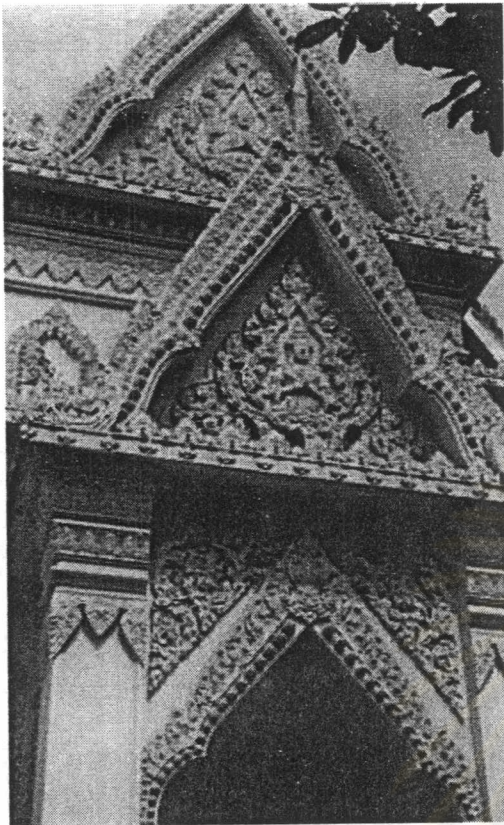
มาตราส่วน ๑ : ๒๐



ชุ้มพระระเบียง - ประดับลายปูนปั้นเป็นชุ้มเรือนแก้ว กรอบของชุ้มประดับลายลูกประคำ ล้อมด้วยลายแข่งสิงห์หอย  
เกาะไม้ (หอยจับหลักแล้วแต่เรียก) ขึ้นไปตลอดจนสุดยอดของชุ้มเรือนแก้ว ลักษณะเดียวกับเครื่อง  
ล่ายองของพระวิหาร

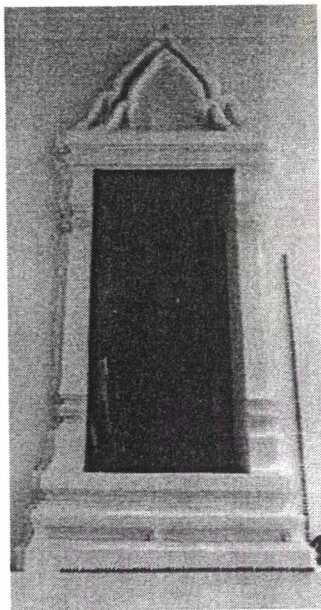


ราวระเบียงพระวิหารโถง มาตรฐาน ๑: ๒๐



**ผนังเหนือซุ้มทางเข้า** - ประดับลายปูนปั้นทรงสามเหลี่ยมตามกรอบของพื้นที่ผนังในการออกลาย เป็นลายก้านขดชนิดต่อช่อกระหนกผักกูด ใช้นกคาบเป็นที่ออกลาย สุดผนังด้านบนได้หน้ากระดานหรือรัตเกล้า ทำกระจัดฐานพระเป็นกระจัดใบเทศ

**แนวคอสอง** - ประดับลายปูนปั้นเป็นลายบัวคว่ำ อยู่ในแนวระหว่างลูกแก้วประกบบน-ล่าง



**ซุ้มหน้าต่างด้านหลัง**

**ซุ้มหน้าต่าง**

- ด้านหลังพระวิหารทำซุ้มพระ และซุ้มหน้าต่างทรงบันแถลงย่อมุมไม้แปด เป็นปูนปั้นแบบเรียบ ฐานหน้าต่างเป็นฐานสิงห์ตั้งเสาบัวย่อมุมไม้แปดมีบัวคว่ำ-บัวหงาย รัตเกล้าและซุ้มตามแบบ ซุ้มกลางเป็นซุ้มจระนำประดิษฐานพระพุทธรูปประดับด้วยคูหาหน้านาง

**ซุ้มพระ**

- ภายในวิหารโถงประดิษฐานพระร่วงโรจนฤทธิ์อยู่ในซุ้มจระนำ ลักษณะรูปแบบของเครื่องล่ายองมีความคล้ายคลึงกันกับเครื่องล่ายของพระวิหารนั่นเองโดยมีการทำทางหงส์เป็นรูปหัวนาค ๓ เศียร ตั้งอยู่บนเสาบัว ๘ เหลี่ยมที่ยกเก็จออกมาจากแนวผนัง

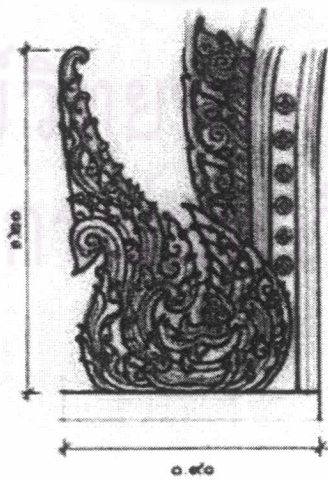


**ซุ้มจระนำตรงกลาง ประดิษฐานพระพุทธรูป**

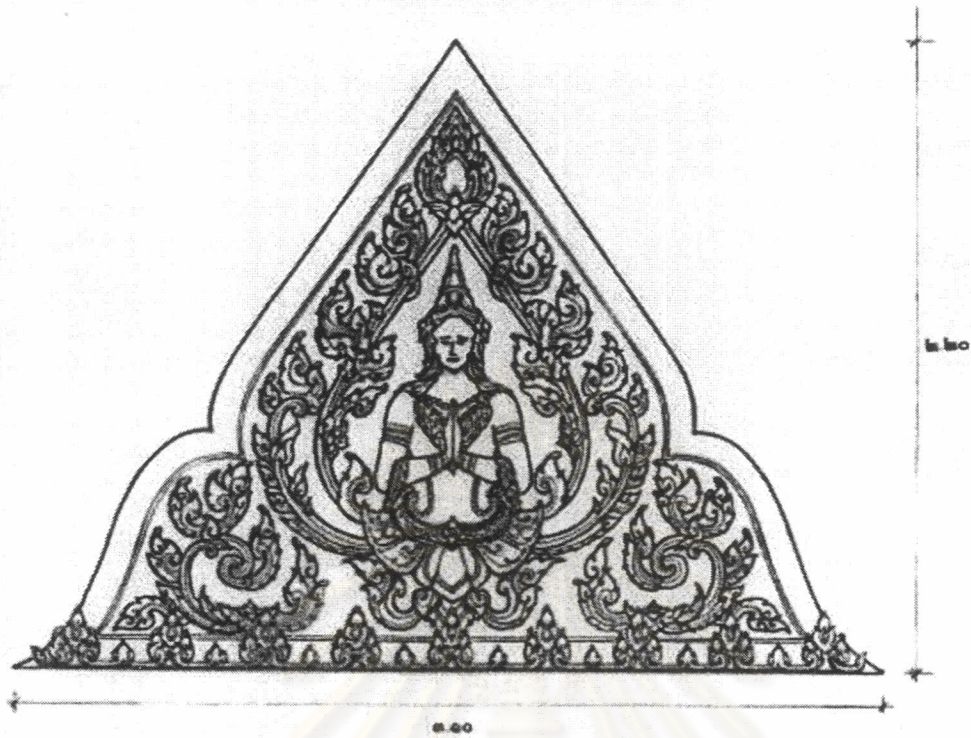


เครื่องปิดเครื่องมุง - เป็นปูนปั้น  
 ประดับลาย รวยระกาแบบบัวเจิมประดับ  
 ลายลูกประคำ ใบระกาเป็นแข่งสิงห์หอย  
 เกาะไม้ (หรือหอยจับหลัก) แบบมีกาบ  
 อ่อนแข่งสิงห์ซ้อน ขึ้นไปจนสุดยอดจบข้อ  
 ฟ้าแบบรวบจอมด้วยการผูกลายแบบ  
 เดียวกัน หางหงส์ผูกปลายด้วยกระหนกผัก  
 กูดเช่นกันลักษณะคล้ายหัวนาคออกจาก  
 เหนือคาบ

แบบขยายข้อฟ้ารวบจอม มาตรฐาน ๑: ๒๐



แบบขยายหางหงส์ มาตรฐาน ๑: ๒๐



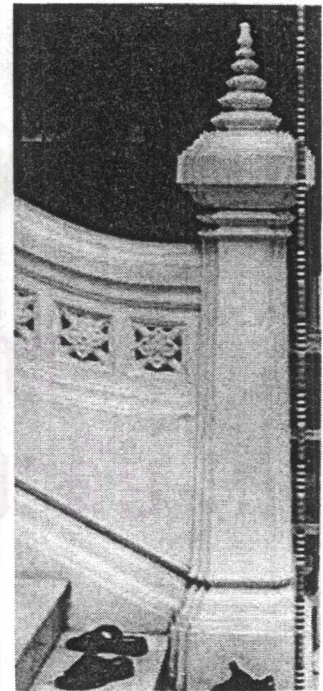
แบบขยายลายหน้าบัน มาตรฐาน ๑ : ๒๐

หน้าบัน - มุขด้านข้างมีการประดับลายปูนปั้นที่หน้าบัน ประฐานเป็นรูปเทพพนมอยู่ในทรงพุ่มข้าวบิณฑ์ซึ่งเป็นลายที่มีการแสดงถึงลำดับความสำคัญสูงสุด ใช้ลายก้านขดกระหนกผักรูปประกอบลายหน้าบันดังกล่าว



ผ้าเพดาน

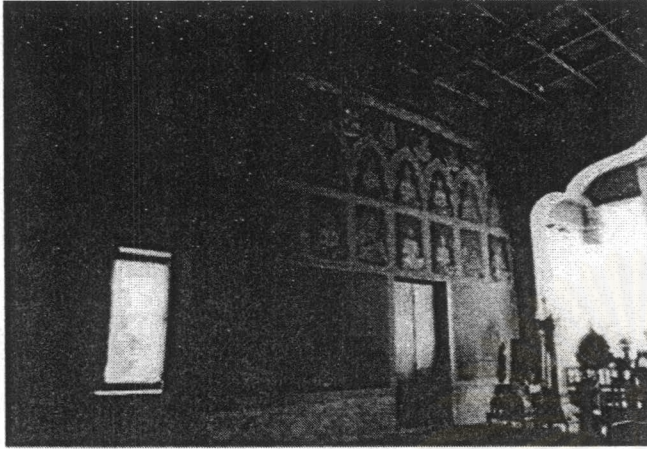
- พระวิหารโถงประดับฉลุลายปิดทอง เป็นลายดาวรายเรียงหน้ากระดาน เพดานผ้าหลังคาเป็นลายดาวแบบแก้วชิงดวง เพดานผ้าชายคาเป็นลายกรวยเชิงโบเทศ
- วิหารห้องใน ผ้าประดับดาวเพดานฉลุลายปิดทอง



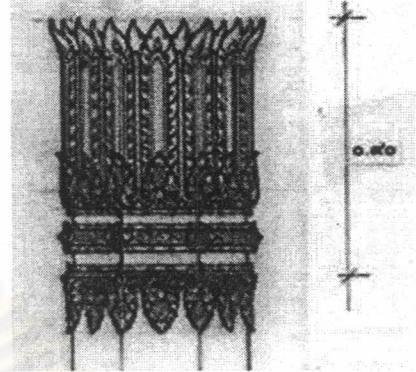
เสาหัวเม็ดเชิงบันไดขึ้นพระ  
วิหารโถง



๕.๔.๒. พระวิหารทิศตะวันออก (พระวิหารหลวง) มืองค์ประกอบฯในส่วนต่างๆดังนี้



ภาพถ่ายจิตรกรรมภายในพระวิหารหลวง

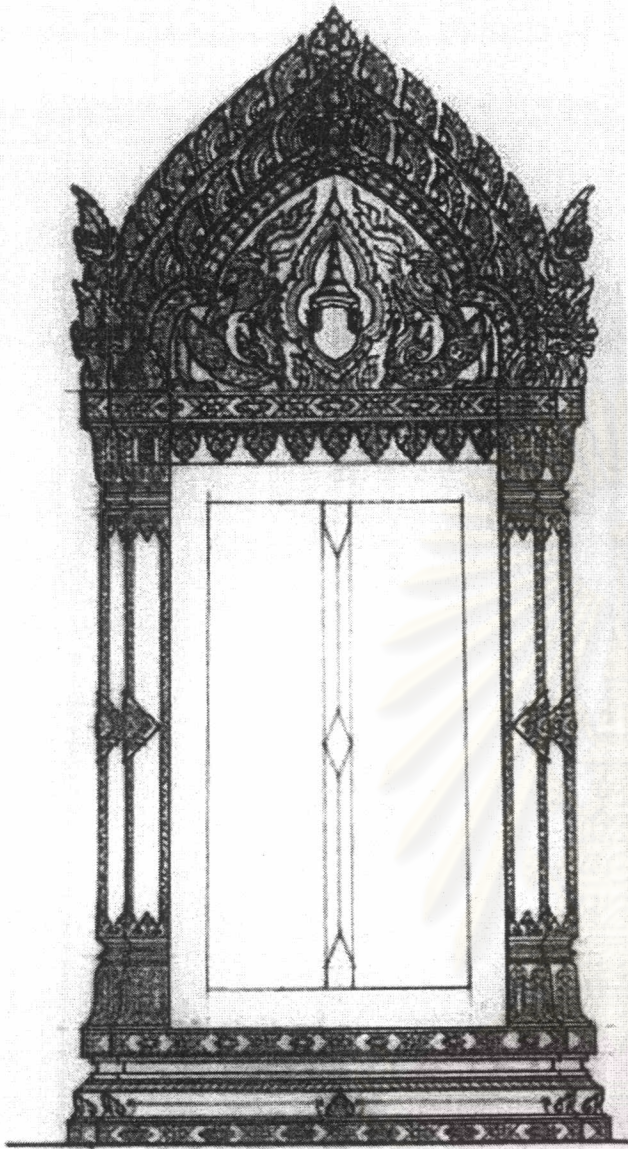


แบบขยายบัวปลายเสาแปดเหลี่ยมแบบบัวจกกล

มาตราส่วน ๑ : ๒๐



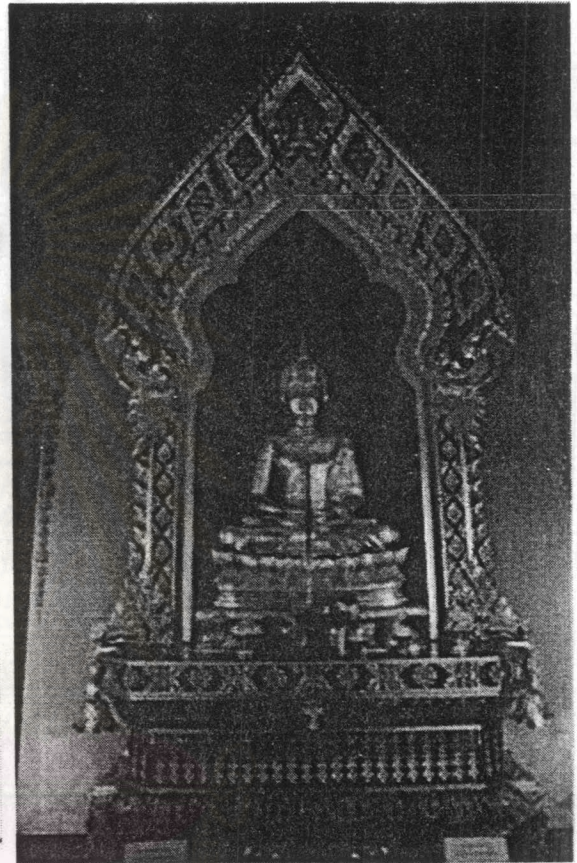
**ซุ้มประตู** - ประตูทางเข้าด้านหน้าพระวิหารทำซุ้มประตูทรงบันแถลงย่อมุมไม้แปด ประดับลายปูนปั้น ฐานเสาขนาดใหญ่ประดับเท่าความสูงของฐานอาคาร ต่อขึ้นไปเป็นเส้นลวดชั้น ชั้นบัวคว่ำ มีชั้นลูกแก้ว ๑ ชั้นก่อนเป็นกาบหุ้มเสา บัวลายใบเทศ เสาบัวไม่มีรัตนอกมุมเสาประดับลายรักร้อยกลีบบัวตลอดถึงบัวปากปลิงลายกระจังใบเทศเช่นกันชั้นลูกแก้ว ออกไถ่ลายกลีบบัว ชั้นบัวหงายตามลำดับ หน้ากระดานบนหรือรัตเกล้า ประดับลายประจำยามก้ามปูมีลายกระจัง ด้านล่างเหนือกรอบประตู หน้าบันประดับลาย รูปพระมงกุฎ สัญลักษณ์แห่งรัชกาลที่ ๖ อยู่ในกรอบรูปทรงพุ่มข้าวบิณฑ์ โดยมีรูปหงส์ล้อมทั้งซ้าย-ขวา ซุ้มบันแถลงแบบซ้อน ๒ ชั้นประดับลายปูนปั้นปลายหางหงส์เป็นรูปหัวนาค ซุ้มชั้นบน ปลายเป็นหัวนาคซ้อนขึ้นไปเป็นข้างบนอีก ๑ เศียร รวมเป็นเศียรนาคข้างละ ๓ เศียรดังปรากฏ



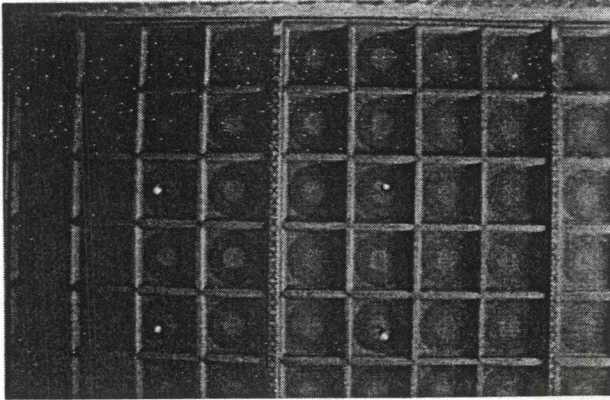
แบบขยายชุ่มหน้าต่าง

มาตราส่วน ๑ : ๒๐

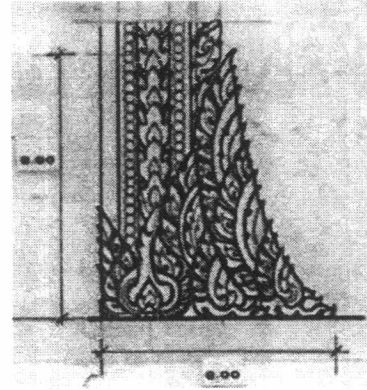
**ชุ่มหน้าต่าง** - หน้าต่างทุกช่องของพระวิหารนี้เป็นชุ่มหน้าต่างทรงบันแถลง ฐานหน้าต่างเป็นฐานสิงห์ตั้งอยู่บนฐานอาคารอีกที หน้ากระดานบน-หน้ากระดานล่างของฐานสิงห์นี้ประดับลายปูนปั้นลูกฟักก้ามปู ชั้นข้างสิงห์ประดับกาบเท้าสิงห์ เสาบัวแบบมีรัดดอกตรงกลางเป็นดอกประจำยาม กรอบมุมเสาประดับลายรักร้อยกลีบบัวแยงออกจากรัดดอกทั้งข้างบนและล่าง รายละเอียดอื่นๆของชุ่มหน้าต่างเป็นลักษณะเดียวกันกับชุ่มประตูทรงบันแถลงหัวขนาดดังกล่าวไว้แล้ว



**ชุ่มพระ** - ภายในพระวิหารห้องนอกทำชุ่มจรรยาประดิษฐานพระพุทธรูปปางตรัสรู้ดังกล่าว รูปแบบของชุ่มพระ ตั้งอยู่บนฐานบัวหรือฐานบัวประดับลวดลายปิดทองประดับกระจกสี เชิงชุ่มประดับลายกานนกคาบรูปแบบชุ่มทำลักษณะคล้ายเครื่องลายทองหรือชุ่มพระของพระวิหารพระร่วงโรจนฤทธิ์ ปิดทองประดับกระจกสี



**ผ้าเพดาน** - แบ่งกรอบเป็นตารางสี่เหลี่ยมเป็นกรอบ  
แว่นแต่ละช่องประดับดาวเพดานและลายค้างคาวที่มุม

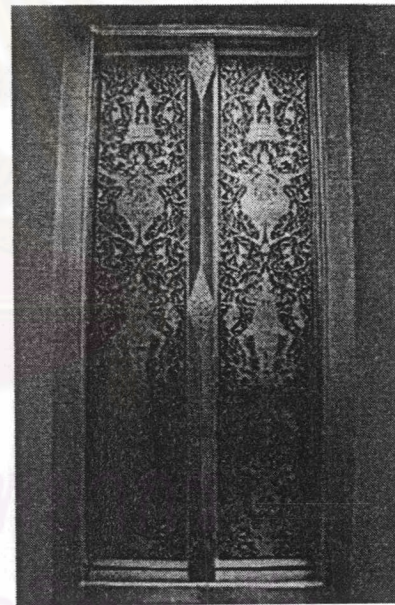


**แบบขยายกาบเชิงซุ้ม** มาตรฐานส่วน ๑: ๒๐

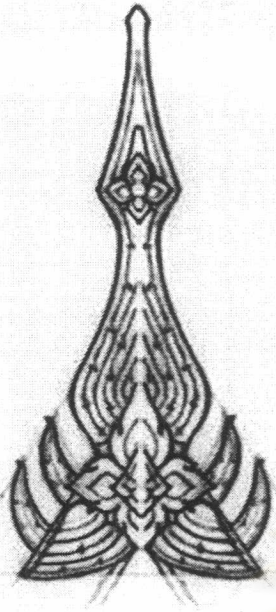
**ซุ้มเรือนแก้วด้านใน** - ผนังด้านในสุดเจาะ  
เป็นช่องเปิดขนาดใหญ่ประดับด้วยซุ้มเรือนแก้วลาย  
ปูนปั้นรายละเอียดดังนี้ กาบเชิงซุ้มเป็นกาบคูนกคาบ  
ลายใบเทศ กรอบซุ้มหน้ากระดานเล็กๆทั้งซ้าย-ขวา  
ประดับลายลูกประคำ ตรงกลางลายรักร้อยกลีบบัว  
ใบระกาแข่งสิงห์เว้นระยะมีปากและขมวดสอดได้



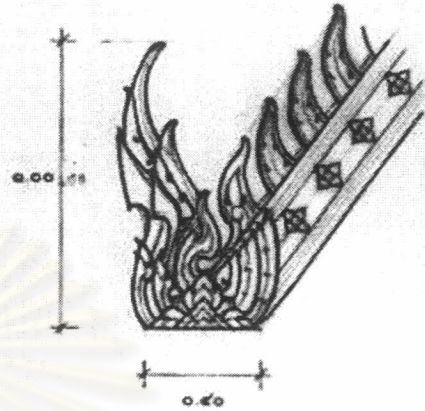
**เครื่องลำยอง** - เป็นปูนปั้นประดับลาย ทรงรอยประดับ  
ลายดอก ๔ กลีบ ซ่อฟ้า ใบระกาปูนปั้น หางหงส์รูปหัวนาค  
ประกอบขึ้นจากลายกระหนก



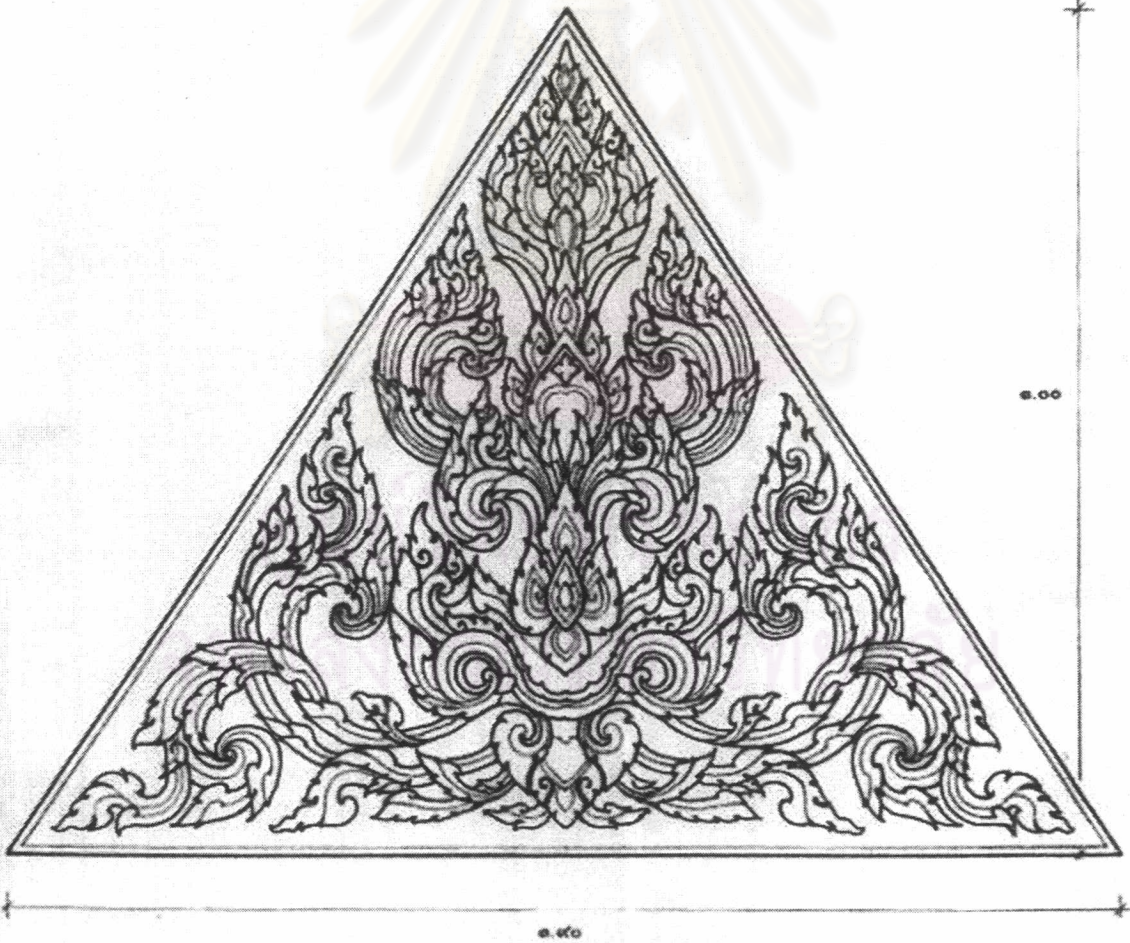
**บานประตู** - ประดับลายลงรักปิดทอง ด้าน  
ล่างสุดของบานประตูเป็นภาพยักษ์ ถัดขึ้นมาเป็น  
ภาพพระนารายณ์ทรงครุฑ ถัดขึ้นมาเป็นภาพพระ  
อินทร์ทรงช้างเอราวัณ ภาพพระพรหมทรงหงส์  
ตลอดจนด้านบนสุดของบานประตูเป็นภาพพระ  
มงกุฎสัญลักษณ์ของรัชกาลที่ ๖ ประดิษฐานอยู่ใน  
แท่นบุษบก ประดับลายกระหนกเปลว ทั่วพื้นที่ของ  
บานประตู ยอดลายออกเป็นรูปนาค ครุฑ สิงห์  
เทวดา หงส์ ตามลำดับทั้งบาน



แบบขยายข้อฟ้ารวมจอมของพระวิหารหลวง  
 มาตรฐานส่วน ๑: ๒๐



แบบขยายหางหงส์ พระวิหารหลวง  
 มาตรฐานส่วน ๑: ๒๐

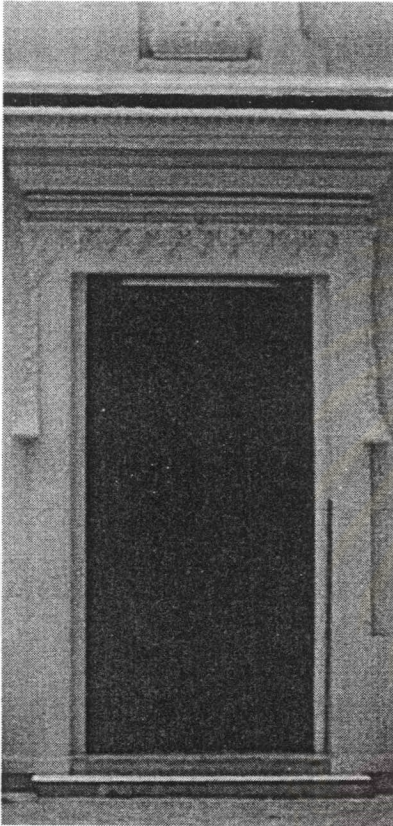


แบบขยายลายหน้าบัน พระวิหารหลวง มาตรฐานส่วน ๑: ๒๐

หน้าบัน - ประดับลายปูนปั้น ออกลายที่ทรงพุ่มข้าวบิณฑ์ลายใบเทศทำลักษณะคล้ายหน้าขบคายเป็นช่อกระหนก ๓ ตัวรายรอบ จบยอดบนสุดด้วยลายช่อพุ่มข้าวบิณฑ์ใบเทศ

พระวิหารทิศใต้และทิศตะวันตกไม่มีการใช้องค์ประกอบอะไรเด่นชัดนักเป็นพระวิหารแบบเรียบๆไม่มีการประดับตกแต่ง จะมีเพียงซุ้มประตู-หน้าต่างแบบเรียบดังได้กล่าวถึงรายละเอียดไว้แล้วข้างต้น

#### ๕.๔.๓. พระอุโบสถ มีองค์ประกอบฯในส่วนต่างๆดังนี้



**ซุ้มประตู** - ประดับลายปูนปั้น เป็นบัวหงาย ชั้นหน้ากระดานบนอยู่ระดับเดียวกับแนวเชิงชาย เส้นลวดชั้นถัดลงมาเป็นชั้นบัวหงายประดับลายปูนปั้นเป็นบัวรวม เส้นลวดชั้นชั้นท้องไม้ก่อนถึงชั้นของลูกแก้วอกไก่ชั้น ในระดับเหนือกรอบประตูประดับลายกระจังและกาบบนลายใบเทศ ต่อด้วยพู่อบะลง มาตามกรอบประตูทั้งซ้าย - ขวา

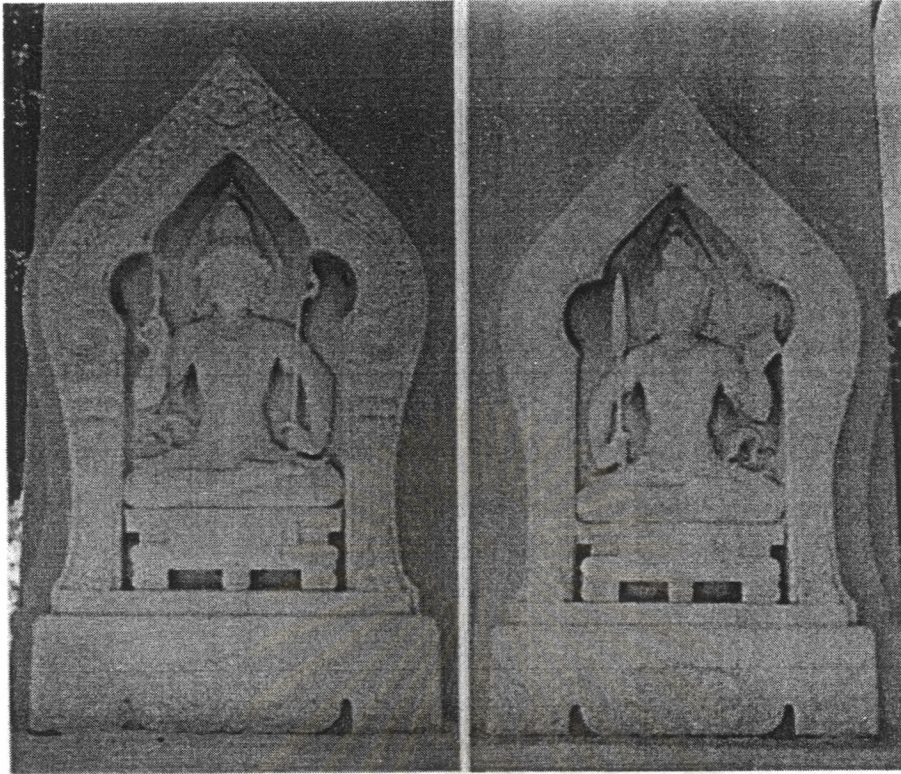
**ค้ำคาวมูม** - ที่มุมผนังเหนือช่องประตู-หน้าต่างที่ช่องเสาดต่างๆประดับลายค้ำคาวมูมปูนปั้นประดิษฐ์จากลายกระหนก (ดังรูป)

## ใบเสมา

- มีทั้งเสมาทิศและเสมามุมดังกล่าว เสมาทิศทั้ง ๔ มีรายละเอียดดังนี้
- ใบเสมาทิศ ประดิษฐานอยู่บนฐานประดับลายกลีบบัว หน้ากระดานฐานเขียนตรงกลางลายหน้าขาบคายลายออกเป็นกาทัง ๒ ข้าง ใบเสมาตาเป็นรูปดอกบัวแบ่งช่องตรงกลางประดับรูปพระมงกุฏประกอบลวดลายต่างๆทั้ง ๒ ข้าง
- ใบเสมามุม ประดิษฐานอยู่บนเสาบัว ตรงกลางเป็นรูปท้าวจตุโลกบาลดังกล่าว อยู่ในซุ้มเรือนแก้วตั้งอยู่บนฐานเขียนประดับลายหน้าขาบตรงกลางคายลายออกเป็นกาทัง ๒ ข้าง กาบเชิงซุ้มเรือนแก้วลายใบเทศ หุ้มเสามีบัวปลายเสา ซุ้มด้านบนลักษณะคล้ายกันกับเครื่องล่ายของพระวิหารพระร่วงโรจนฤทธิ์คือเป็นทรงแบบบัวเจิมประดับใบระกาข้างสิงห์ล่ายหอยจับหลัก ยอดบนสุดจบที่ลายหน้าสิงห์หรือหน้าขาบ (ดังรูป) โดยมีท้าวจตุโลกบาลประดิษฐานอยู่บนแท่นในซุ้มเรือนแก้วนั้น



เสมามุมตะวันออกเฉียงเหนือ รูปท้าวเวสสุวรรณ เสมามุมตะวันออกเฉียงใต้ รูปท้าวธตรฐ



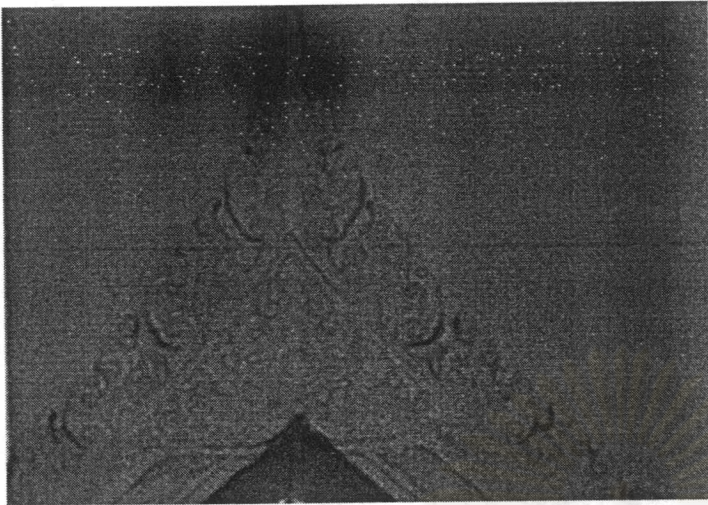
เสามามุมตะวันตกเฉียงใต้ รูปท้าววิรุฬหก    เสามามุมตะวันตกเฉียงเหนือ รูปท้าววิรุฬปักข์



**บัวปลายเสา** - เสาพร้อม  
โนเป็นเสาสี่เหลี่ยมมีบัวปลาย  
เสาประดับลายปูนปั้นเป็น  
ลายบัวหงายแบบประยุกต์



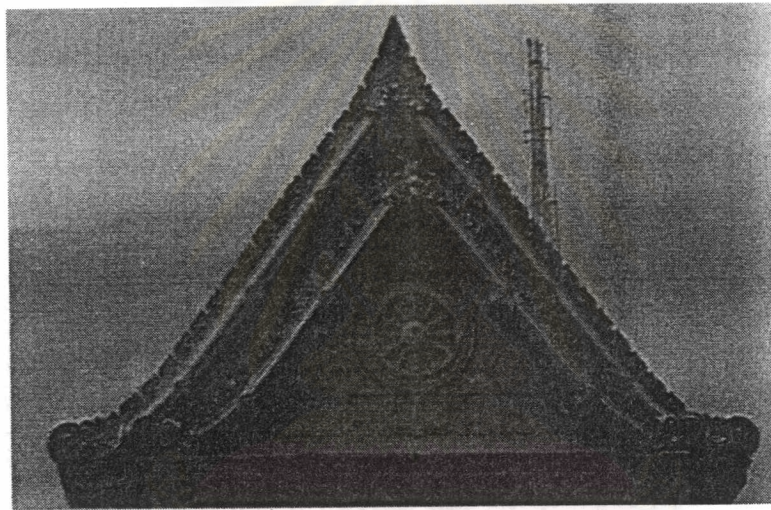
**ซุ้มพระ** - ภายในพระอุโบสถประดิษฐานพระพุทธรูปเก่าศิลปะสมัยทวาราวดีอยู่  
ภายในซุ้มเรือนแก้วเป็นการประดับลายปูนปั้นบนผนัง เป็นเสาแปดเหลี่ยมแบบมีบัว  
ปลายเสา ด้านบนเป็นซุ้มโค้งแหลมประดับรอยระกาเป็นหน้ากระดานลายรักร้อยกลีบ  
บัว ใบระกาแข่งสิงห์ลายเปลวใบเทศเว้นระยะมีมากและมีกาบอ่อนแข่งสิงห์ซ้อน หาง  
หงส์ผูกลายใบเทศลักษณะคล้ายหัวนาออกจากเหราคาบ



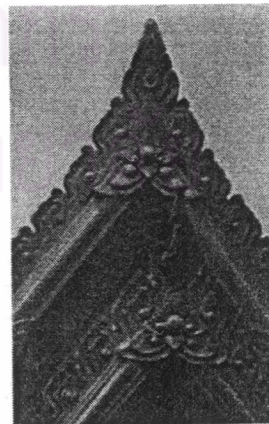
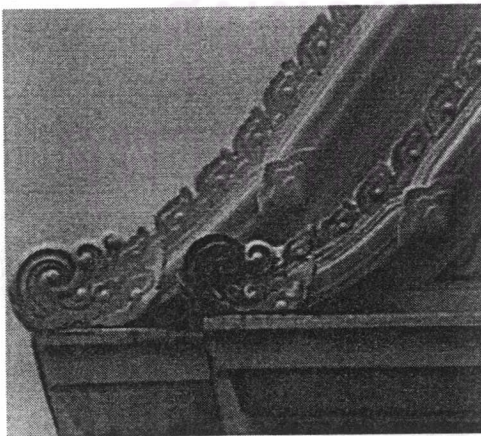
ภาพขยายลายข้อฟ้าแบบรวบจอม



ภาพขยายลายหางหงส์



หน้าบัน - หน้าบันพระอุโบสถประดับลายปูนปั้น ประฐานเป็นรูปธรรมจักรตรงกลาง วงล้อลายกลีบบัว ประดับยอดด้วยลายหน้าขบ ด้านล่างของธรรมจักรเป็นรูปวงกลมขอบทั้ง ๒ ข้าง (ซึ่งได้มีการพบรูปปั้นรูปวงกลมขอบเมื่อครั้งมีการบูรณะปฏิสังขรณ์วัดด้วย)



เครื่องลำยอง - ประดับลายปูนปั้น รูปแบบวรายระกาแบบภาคว่าแต่ลักษณะใบระกาแข็งสิงห์เรียงตรงลงมาไรกัน ใบระกาแข็งสิงห์เว้นระยะและขมวด มีกาบอ่อนซ้อน หางหงส์ลักษณะคล้ายเหราแต่จบด้วยการม้วนปลายประกอบจากลายกระหนกใบเทศ



## ๕.๕ ระบบโครงสร้าง วัสดุและเทคโนโลยีในการก่อสร้าง

โดยทั่วไปแล้ว ในส่วนของพระวิหารทิศทั้ง ๔ หลังที่มีการก่อสร้างขึ้นในสมัยรัชกาลที่ ๔ นั้น เป็นพระวิหารที่มีผนังก่ออิฐฉาบปูนเป็นผนังรับน้ำหนัก หนาประมาณ ๙๐ ซม. เจาะช่องประตู-หน้าต่างธรณีบน-ล่างเป็นไม้กรอบเช็ดหน้า และบานใช้ไม้เป็นวัสดุหลัก ในส่วนของระบบโครงสร้างหลังคาเป็นระบบโครงสร้างไม้ทั้งหมด (ส่วนรูปแบบของโครงสร้างเป็นการสันนิษฐานจากหลักฐานทางเอกสารและรูปแบบจากสภาพภายนอกอาคาร) จันทันไม้ แป้ไม้ กลอนไม้ และระแนงไม้ทั้งหมด เครื่องปิดเครื่องมุงเป็นกรอบปูนปั้นแบบเรียงดังกล่าว ในส่วนที่มีการบูรณะปฏิสังขรณ์ครั้งต่อมาสมัยรัชกาลที่ ๖ ส่วนโครงสร้างหลังคาของพระวิหารโถง (พระวิหารพระร่วงโรจนฤทธิ์) มีการเปลี่ยนแปลงการใช้โครงสร้างหลักของหลังคาเป็นงาน เพอโรคอนกรีต (หรือคอนกรีตมวลเบา) เว้นส่วนของกลอนและระแนงที่ยังเป็นไม้ ตลอดจนส่วนของเครื่องปิดเครื่องมุง (เครื่องลำยอง) ก็เป็นงานเพอโรคอนกรีตเช่นกันและประดับด้วยงานปูนปั้นดังปรากฏในปัจจุบัน ส่วนของพระวิหารหลวงที่มีการบูรณะปฏิสังขรณ์ในสมัยรัชกาลที่ ๖ ครั้งเดียวกันนั้น ก็มีการเปลี่ยนแปลงวัสดุและโครงสร้างของหลังคาพระวิหารในลักษณะทำนองเดียวกัน

ส่วนของพระอุโบสถที่สร้างขึ้นในสมัยรัชกาลที่ ๗ นั้นเป็นอาคารโครงสร้างคอนกรีตเสริมเหล็ก ใช้ระบบเสาคานแทนการใช้ผนังรับน้ำหนัก ส่วนผนังจึงมีความหนาไม่มากเท่าของเดิม จึงมีผลต่อรูปแบบทางสถาปัตยกรรมดังกล่าว และยังสามารทำให้มีพื้นที่ภายในขนาดกว้างขึ้น ระบบของโครงสร้างต่างๆดังกล่าวแสดงให้เห็นถึงพัฒนาการของระบบโครงสร้างของงานสถาปัตยกรรมในวัดพระปฐมเจดีย์และยังสามารถกำหนดเป็นแนวทางในการพัฒนาสิ่งที่จะเกิดขึ้นใหม่ภายหลังได้ดี

รูปแบบทางโครงสร้างของพระวิหารทั้ง ๔ ทิศและพระอุโบสถสามารถแสดงรายละเอียดต่างๆในแบบรูปตัดของอาคารดังกล่าวได้ดังนี้

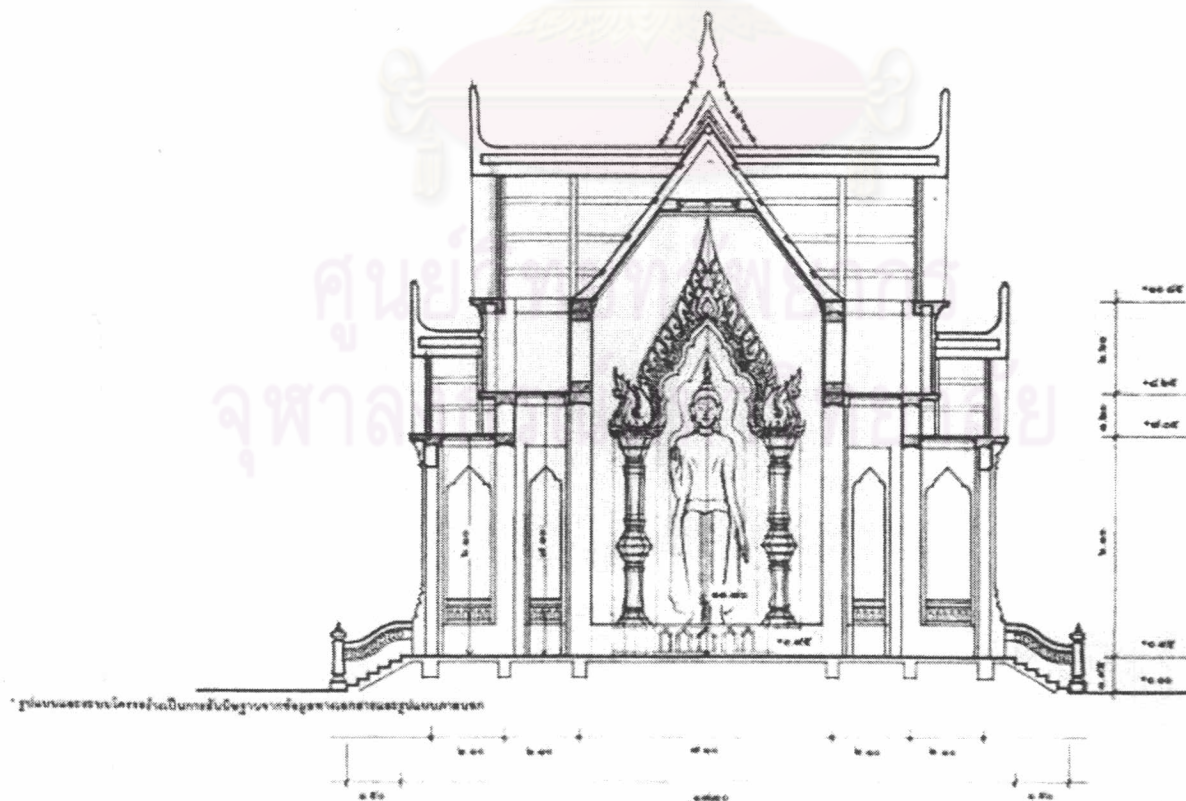
ศูนย์วิทยทรัพยากร  
จุฬาลงกรณ์มหาวิทยาลัย

### พระวิหารทิศเหนือ (พระวิหารพระร่วงโรจนฤทธิ์ฯ)

พระวิหารทิศเหนือนี้สามารถวิเคราะห์แยกระบบโครงสร้างของอาคารได้เป็น ๒ ส่วนคือ ส่วนของพระวิหารโถงด้านหน้าซึ่งเป็นระบบโครงสร้างใหม่ และส่วนของวิหารด้านหลังซึ่งเป็นระบบโครงสร้างเดิม ซึ่งแสดงให้เห็นถึงลำดับในการสร้างและต่อเติมในส่วนต่างๆของงานสถาปัตยกรรม ตลอดจนได้รู้และเข้าใจถึงการไ้ระบบโครงสร้างในแต่ละยุคสมัยได้ดียิ่งขึ้น

ระบบโครงสร้างของพระวิหารโถงด้านหน้านั้น เป็นงานคอนกรีตเสริมเหล็กคือตั้งแต่คาน พื้น เสากระเบียง คานบน ตลอดจนส่วนของโครงสร้างหลักของหลังคาคือจันทันและแปหัวเสาหรือแปหลักเป็นระบบเฟอโรคอนกรีต ยกเว้นแต่ส่วนของกลอน และระแนงที่ยังคงใช้ไม้เป็นวัสดุ ซึ่งระบบของโครงสร้างนี้ย่อมเป็นตัวบ่งบอกถึงยุคสมัยในการสร้าง คือในสมัยของรัชกาลที่ ๖ ซึ่งเป็นเทคโนโลยีในการก่อสร้างสมัยนั้น เป็นการเปลี่ยนแปลงวัสดุเพื่อความแข็งแรงและคงทนถาวร โดยในส่วนของการประดับตกแต่งยังคงเป็นการก่ออิฐเสริมและฉาบปูนหรือประดับลายด้วยการปั้นปูนต่างๆ เช่นในส่วนของฐานอาคารที่เป็นการก่ออิฐและฉาบปูนเป็นฐานสิงห์ดังกล่าวเป็นต้น ในส่วนของเครื่องล่ายองนั้นก็เป็นลักษณะของงานปูนปั้นที่แสดงให้เห็นถึงกระบวนการความคิดในการสร้างสรรค์สิ่งใหม่ให้คงไว้ซึ่งคุณค่าและความหมายได้ดีไม่ยิ่งหย่อนไปกว่างานแกะสลักของเครื่องล่ายองไม้แบบเดิม

ระบบโครงสร้างของพระวิหารด้านหลัง เป็นส่วนที่เป็นระบบโครงสร้างอาคารเดิมตั้งแต่ครั้งสร้างเมื่อสมัยรัชกาลที่ ๔ คือเป็นอาคารผนังก่ออิฐหนาฉาบปูนใช้เป็นผนังในการรับน้ำหนัก การเจาะช่องประตู-หน้าต่างใช้ทับหลังเป็นไม้ ส่วนของโครงสร้างหลังคาเป็นงานโครงสร้างไม้ทั้งหมดตามแบบของเดิม แสดงให้เห็นถึงยุคสมัยที่การก่อสร้างงานสถาปัตยกรรมไทยตามระบบของเดิมคือการใช้ไม้เป็นโครงสร้างของหลังคา ส่วนของงานประดับตกแต่งเป็นการก่ออิฐเสริมและฉาบปูนเช่น ในส่วนของฐานอาคาร ชุ่มหน้าต่าง ชุ่มจรรยา หรือตลอดจนบัวฐานเสาและบัวปลายเสาด้านต่างๆ เป็นต้น

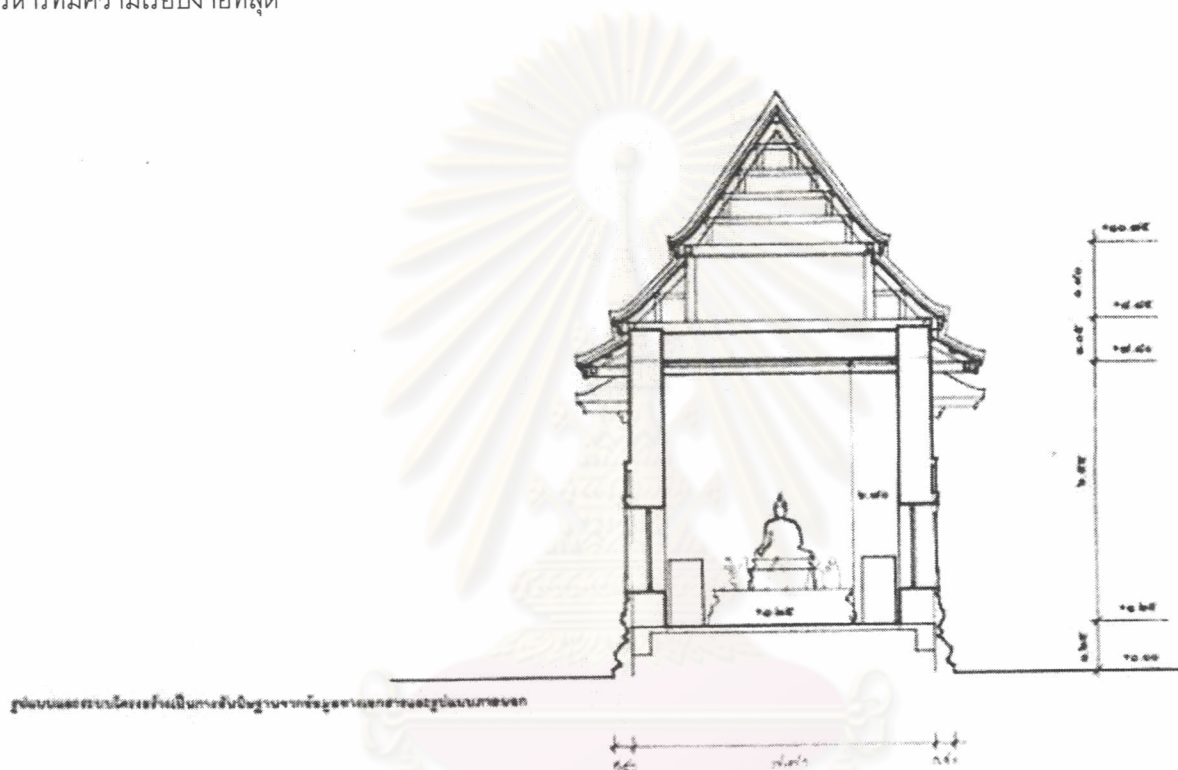


แบบแสดงรูปตัดพระวิหารทิศเหนือ (พระวิหารพระร่วงโรจนฤทธิ์) มาตรฐาน ๑ : ๑๐๐



## พระวิหารทิศใต้

พระวิหารหลังนี้สันนิษฐานว่าเป็นหลังที่มีรูปแบบและโครงสร้างของเดิมไว้อยู่มากที่สุด กล่าวคือเป็นวิหารทรง  
 โรงแฉกก่ออิฐฉาบปูนเจาะช่องประตู-หน้าต่างโดยใช้คานทับหลังเป็นไม้ โครงสร้างหลังคาเป็นระบบโครงสร้างไม้ทั้งหมด  
 ส่วนของการประดับตกแต่งเป็นงานก่ออิฐเสริมฉาบปูนไม่มีการประดับลวดลาย ชุ่มประตู-หน้าต่างก่ออิฐเสริมฉาบปูนไม่  
 ประดับลายเช่นกัน ตลอดจนส่วนของเครื่องบนเป็นกรอบปูนปั้นแบบเรียบๆ ไม่มีการประดับตกแต่งลวดลายมากนัก แม้แต่  
 ส่วนของบัวปลายเสายังเป็นรูปบัวแฉกเหลี่ยมเรียบๆ หน้าบันฉาบปูนเรียบไม่มีการประดับลายปูนปั้นใดๆ เป็นพระ  
 วิหารที่มีความเรียบง่ายที่สุด



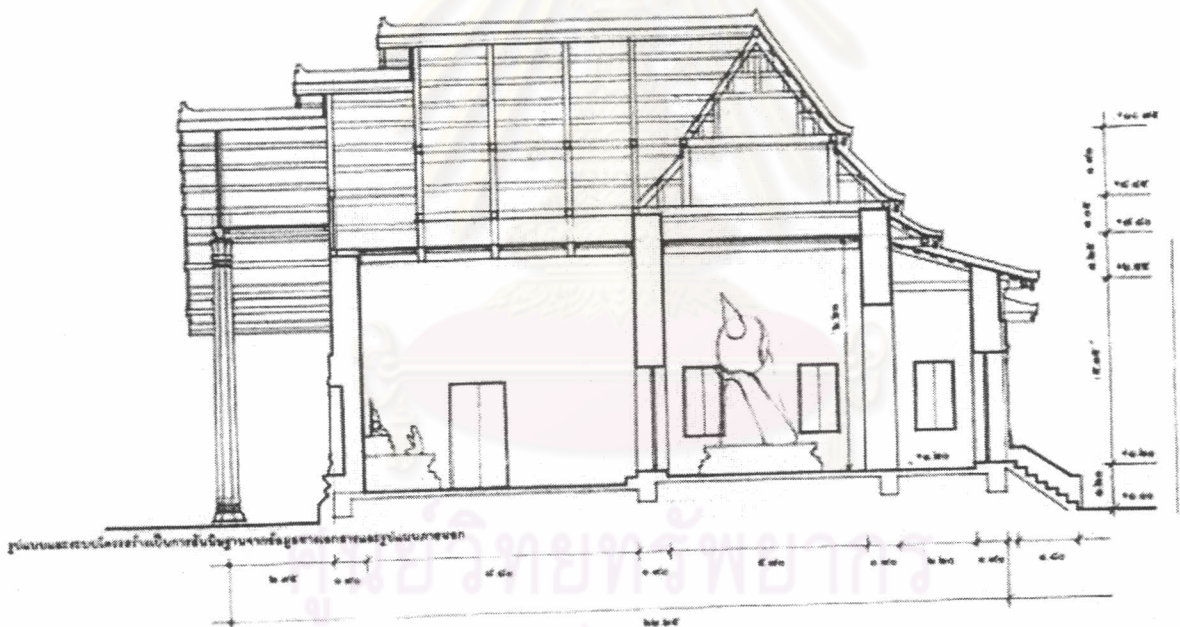
แบบแสดงรูปตัดพระวิหารทิศใต้ (พระวิหารปัญญาวัคคีย์) มาตรฐาน ๑ : ๑๐๐

ศูนย์วิจัยศิลปวิทยาการ  
 จุฬาลงกรณ์มหาวิทยาลัย

## พระวิหารทิศตะวันตก (พระวิหารพระพุทธไสยาสน์)

พระวิหารหลังนี้เป็นพระวิหารที่มีลักษณะโดดเด่นเป็นเอกลักษณ์เฉพาะคือเป็นวิหารขวางหันด้านยาวไว้ด้านหน้าเพื่อตอบสนองต่อการใช้เนื้อที่ภายในเพื่อประดิษฐานพระนอนดังกล่าว จึงมีความน่าสนใจในการวางลักษณะของโครงสร้างอาคารคือ ระบบโครงสร้างของพระวิหารเป็นระบบผนังรับน้ำหนัก ผนังก่ออิฐฉาบปูนหนา เจาะช่องประตูหน้าต่างโดยใช้ทับหลังเป็นไม้ ภายในมีลักษณะเป็นแนวเสาร่วมในขนาดใหญ่โดยทำเป็นซุ้มโค้งแหลมทุกช่อง สันนิษฐานว่าเป็นระบบผนังรับน้ำหนักเช่นกัน (โดยแต่เดิมจะเป็นส่วนกันพื้นที่ด้านหน้าเป็นแนวระเบียง) ด้านหลังเชื่อมต่อห้องด้านหลังที่เข้าไปสอดกับแนวพระระเบียงกลมดังกล่าว โครงสร้างของหลังคาเป็นระบบโครงสร้างไม้ทั้งหมด โดยมีการเชื่อมต่อของแนวหลังคาทั้ง ๒ ส่วนนั้นเป็นการเชื่อมกันของแนวหลังคาซ้อนบน ให้แนวของเชิงชายตรงกัน (ดังรูป) แสดงให้เห็นถึงความสามารถในการสร้างสรรค์งานเพื่อตอบสนองต่อการใช้สอยที่มีความแตกต่างและให้มีความเหมาะสมลงตัวกับพื้นที่และแนวความคิดหลักได้ดี

ส่วนของการประดับตกแต่งมีความเรียบง่าย เป็นการก่ออิฐเสริมฉาบปูนเช่น ในส่วนของฐานอาคาร ซุ้มประตูหน้าต่าง เสายกเก็จ หน้าบันฉาบเรียบไม่มีการประดับลวดลาย ส่วนของเครื่องบนเป็นกรอบปูนปั้นแบบเรียบๆเช่นกัน



แบบแสดงรูปตัดพระวิหารทิศตะวันตก (พระวิหารพระพุทธไสยาสน์) มาตรฐาน ๑ : ๑๐๐

## พระอุโบสถ

เป็นงานสถาปัตยกรรมที่มีการก่อสร้างขึ้นใหม่เพื่อแทนของเดิมในยุคสมัยหลังคือในรัชกาลที่ ๗ ส่วนของงานระบบโครงสร้างอาคารนั้นก็ย่อมมีการแสดงออกของเทคโนโลยีในยุคสมัยเช่นกันคือ เป็นการใช้ระบบโครงสร้างคืองานคอนกรีตเสริมเหล็กทั้งหลัง ในระบบเสาคาน คือ ตั้งแต่งงานพื้น คานพื้นเป็นคอนกรีตเสริมเหล็ก เสา-คาน ตลอดจน แนวจันทันและฉันทหลังคาปีกนกก็เป็นงานคอนกรีตเสริมเหล็กทั้งสิ้น ผนังก่ออิฐฉาบปูนมีความหนาแน่นน้อยลงมากเพราะไม่ต้องรับน้ำหนักจึงมีการก่ออิฐฉาบปูนหนาเพียงประมาณ ๓๐-๓๕ ซม.เท่านั้น (อาคารพระวิหารอื่นผนังหนาประมาณ ๙๐ ซม.) เป็นลักษณะของพระอุโบสถที่มีเสาร่วมในเพื่อการเพิ่มเนื้อที่ภายในให้มีความกว้างขวางขึ้น

ส่วนของการประดับตกแต่งเป็นงานปูนปั้นซึ่งเกิดความพอเหมาะพอดีของทั้งในด้านวัสดุที่ใช้และเทคโนโลยีในการก่อสร้างจึงทำให้ อาคารหรืองานสถาปัตยกรรมชิ้นนี้มีความลงตัวและกลมกลืนของทั้งงานสถาปัตยกรรมและองค์ประกอบทางสถาปัตยกรรมดังกล่าว



แบบแสดงรูปตัดพระอุโบสถ มาตรฐาน ๑ : ๑๐๐

## ๕.๖ ระบบสัญลักษณ์และการสื่อความหมาย

ในงานสถาปัตยกรรมไทยนั้นไม่ว่าอาคารโดยอ้อมมีการสื่อความหมายต่างๆในรูปสัญลักษณ์อันแฝงอยู่กับองค์ประกอบแห่งงานสถาปัตยกรรมนั้นๆ เพื่อเป็นการสื่อหรืออธิบายความเรื่องราวต่างๆที่ต้องการจะบอกแก่ผู้ที่ได้มาพบเห็นแทนคำพูดหรือตัวอักษรคล้ายกับการจารึกข้อความ ส่วนงานสถาปัตยกรรมอันเนื่องในพระพุทธศาสนา เช่น พระอุโบสถ พระวิหารต่างๆ ก็ย่อมมีการใช้ระบบสัญลักษณ์ และการสื่อความหมายที่มีความเกี่ยวเนื่องสัมพันธ์กับอาคารเหล่านั้นเช่นกัน ในการศึกษาสถาปัตยกรรมวัดพระปฐมเจดีย์นี้สามารถศึกษาและวิเคราะห์ถึงการสื่อความหมายต่างๆในงานได้ดังต่อไปนี้

การจัดผังบริเวณ - การวางตำแหน่งของพระวิหารทั้ง ๔ ทิศอยู่โดยรอบของพระปฐมเจดีย์ ไว้ประดิษฐานพระพุทธรูปปางต่างๆดังกล่าวเป็นการสื่อความหมายแทนถึงสังเวชนียสถาน เปรียบให้ผู้ที่มาได้กระทำการสักการะสังเวชนียสถานโดยตรงพร้อมไปกับการนมัสการพระบรมธาตุในพระเจดีย์นั้น

- ต้นไม้ต่างๆที่ปลูกในบริเวณ ล้วนแต่เป็นต้นไม้ที่มีความสำคัญในพุทธประวัติทั้งสิ้นอันหมายถึง สัตตมหาสถานนั่นเอง

การประดับตกแต่ง - การตกแต่งองค์ประกอบต่างๆของพระวิหารและพระอุโบสถย่อมมีการแสดงถึงลำดับความสำคัญของอาคารหลังนั้นๆเช่น ในพระวิหารที่มีการประดับตกแต่งมากกว่าย่อมมีความสำคัญมากกว่าพระวิหารที่มีการตกแต่งน้อย ดังได้เคยกล่าวไว้แล้วในหลายๆส่วน

- ลักษณะและประเภทของลายในการประดับตกแต่งก็มีฐานานุศักดิ์อันแสดงถึงลำดับความสำคัญที่ต่างกันของลายแต่ละประเภท ตัวอย่างเช่น ลายพุ่มข้าวบิณฑ์เทพพนมมีความสำคัญหรือฐานานุศักดิ์สูงกว่าลายพุ่มข้าวบิณฑ์หน้าสิงห์หรือหน้าชบเป็นต้น

จากลักษณะดังกล่าวจะขอเริ่มเข้าสู่การตีความในส่วนต่างๆดังนี้

### พระวิหารทิศเหนือ (พระวิหารพระร่วงโรจนฤทธิ์)

- หน้าบัน - ลายพุ่มข้าวบิณฑ์เทพพนม แสดงถึงฐานานุศักดิ์ของพระวิหารหลังนี้ที่มีความสำคัญมากที่สุด
- ฐานอาคาร - เป็นฐานสิงห์แบบมีลูกแก้วอกไก่ขัน เป็นฐานอาคารที่มีความสำคัญ และมีความสูงของชั้นฐานสูงกว่าพระวิหารหลังอื่น
- ฝ้าเพดาน - ประดับลายดาวเพดานวิจิตรงดงามมากที่สุด แสดงถึงความสำคัญของอาคารได้ดีอีกส่วนหนึ่ง

### พระวิหารทิศตะวันออก (พระวิหารหลวง)

- หน้าบัน - ลายพุ่มข้าวบิณฑ์หน้าชบหรือหน้าสิงห์ดังกล่าว ถือเป็นลายที่มีความสำคัญรองจากพุ่มข้าวบิณฑ์เทพพนมก็จริง แต่เป็นพระวิหารที่มีการประดับตกแต่งทั้งหลังมากกว่าพระวิหารอื่น อันแสดงให้เห็นถึงความสามารถในการคงความสำคัญของพระวิหารหลวงได้เป็นอย่างดี
- จิตรกรรมฝาผนัง - ผนังห้องด้านนอกมีการเขียนฝาผนังด้านบนหลังซุ้มประดิษฐานพระพุทธรูปปางตรัสรู้ เป็นใบต้นโพธิ์อันหมายถึงที่พระพุทธเจ้าได้ตรัสรู้นั่นเอง
- ผนังห้องในฝาผนังสกัดที่ชั้นระหว่างห้องนั้นเขียนเป็นภาพขององค์พระปฐมเจดีย์องค์ใหม่คลุมองค์เก่า เพื่อให้ทราบถึงความเป็นมาและลักษณะรูปแบบทั้งของเดิมและของใหม่ ด้านบนมีรูปเทพชุมนุม

มานมัสการพระปฐมเจดีย์ ผนังด้านข้างเหนือหน้าต่างรูปเทพชุมนุมหันหน้าไปนมัสการยังองค์พระปฐมเจดีย์ด้านในที่มองผ่านซุ้มเรือนแก้วเข้าไปเห็นได้

บานประตู

- รูปยักษ์ พระนารายณ์ทรงครุฑ พระอินทร์ทรงช้างเอราวัณ พระพรหมทรงหงส์ และบนสุดเป็นรูปพระมงกุฎในบุษบกเครื่องยอด แสดงให้เห็นถึงลำดับชั้นของเทพที่มีความสำคัญไล่สูงขึ้นไปโดยให้ความยิ่งใหญ่ของกษัตริย์นั้นเป็นสิ่งที่สูงสุดทางโลกียภูมิ

พระอุโบสถ

แม้จะมีการประดับตกแต่งเพียงน้อยแต่มีการใช้สัญลักษณ์ในการสื่อความหมายเช่นกัน

หน้าบัน

- เป็นรูปธรรมจักร อันแสดงถึงธรรมะที่พระพุทธเจ้าได้ตรัสรู้และทรงแสดง รูปทวารหอบทั้ง ๒ ข้างเป็นรูปปั้นที่พบที่วัดนี้ อันหมายถึงอิสิปตนมฤคทายวัน คือสถานที่ที่การโปรดสัตว์แสดงธรรมครั้งแรกของพระพุทธเจ้าหรือ ปฐมเทศนา อันเป็นแนวทางในการดับทุกข์ทั้งปวง ซึ่งรวมหมายถึง การตรัสรู้ในพระธรรมอันสุขุมลุ่มลึกของสมเด็จพระสัมมาสัมพุทธเจ้า และได้ทรงแสดงธรรมเป็นครั้งแรก หรือปฐมเทศนา ทรงแสดงธัมมจักกัปปวัตตนสูตร โปรดปัญจวัคคีย์ ทรงแสดงส่วนที่สูงสุดสองอย่างอันบรรพชิตไม่ควรเสพ ทรงให้ปฏิบัติทางสายกลาง คือมัชฌิมาปฏิปทา ได้แก่อริยมรรคอันประกอบด้วยองค์ ๘ คือข้อปฏิบัติที่เป็นไปเพื่อความสงบ เพื่อความรู้ยิ่ง เพื่อการตรัสรู้ และเพื่อนิพพาน เมื่อจบพระธรรมเทศนา ดวงตาเห็นธรรมได้เกิดขึ้นแก่ท่าน อัญญาโกณฑัญญะ ได้กราบทูลขอบรรพชาอุปสมบท นับเป็นพระสาวกองค์แรกในพระพุทธศาสนา และเป็นวันที่พระรัตนตรัยบังเกิดขึ้นในโลกเป็นครั้งแรก จึงแสดงถึงความหมายและความสำคัญของ พระอุโบสถซึ่งเป็นสถานที่ในการประกอบสังฆกรรมแห่งวัดที่พระพุทธศาสนาได้เข้ามาสู่ประเทศไทยแห่งนี้ได้อย่างยอดเยี่ยม

นอกจากนี้ยังมีการสื่อความหมายในเรื่องอื่นๆอีก เช่นรูปพระยากงและพระยาพานอันแสดงถึงตำนานเรื่องราวเก่าแก่ประจำวัดพระปฐมเจดีย์นี้ เป็นพระพุทธรูปเก่าที่ประดิษฐานอยู่ที่พระวิหารทิศทั้ง ๒ หลัง เป็นต้น

ศูนย์วิทยพัชยากร  
จุฬาลงกรณ์มหาวิทยาลัย



## ๕.๗ สรุปผลการศึกษา เอกลักษณ์สถาปัตยกรรมวัดพระปฐมเจดีย์

จากที่ได้ทำการศึกษารายละเอียดในส่วนต่างๆของวัดพระปฐมเจดีย์ดังที่ได้แสดงไว้ในประเด็นหัวข้อดังกล่าวมานั้น สามารถทำการวิเคราะห์และสรุปเป็นผลของการศึกษาในการหาเอกลักษณ์ทางสถาปัตยกรรมของวัดพระปฐมเจดีย์ ซึ่งจะแจกแจงการสรุปผลลงตามแต่ละประเด็นที่ตั้งไว้แล้วนั้นเพื่อความเข้าใจและสะดวกต่อการนำไปใช้เพื่อเป็นประโยชน์ต่อไป ดังนี้

### การวางผังบริเวณ

จากประวัติความเป็นมาในการบูรณะและปฏิสังขรณ์วัดพระปฐมเจดีย์ครั้งสำคัญตั้งแต่สมัยรัชกาลที่ ๔ นั้น มีลักษณะของการวางผังบริเวณตามแนวความคิดหลัก โดยการสร้างพระวิหารทั้ง ๔ ทิศรอบองค์พระปฐมเจดีย์ ประดิษฐานพระพุทธรูปปางต่างๆที่สำคัญตามพุทธประวัติคือ ประสูติ ตรัสรู้ แสดงธรรมโปรด ปัญจวัคคีย์ ตลอดจนนิพพาน อันเป็นสื่อแทนถึงสังเวชนียสถานต่างๆเพื่อให้ผู้มาได้นมัสการพระบรมธาตุ และสังเวชนียสถานไปในคราวเดียวกัน รวมตลอดไปจนถึงต้นพระศรีมหาโพธิ์ และต้นไม้สำคัญต่างๆ ซึ่งก็หมายถึง สัตตมหาสถานอีกนั่นเอง จึงยังมีความชัดเจนของแนวความคิดในการวางผังบริเวณดังกล่าว ที่มีการจัดผังในส่วนของพุทธาวาสของวัดให้มีการสื่อความหมายถึง พระพุทธเจ้าผู้เป็นศาสดาแห่งศาสนาพุทธโดยตรง ณ ที่ซึ่งบรรจุพระบรมธาตุแห่งนี้

จากลักษณะของผังบริเวณในส่วนพุทธาวาสดังกล่าวนี้จะเป็นแนวทางในการนำไปสู่การพิจารณาขององค์ประกอบ ๓ ส่วนที่สำคัญของทุกวัดนั่นคือ จะต้องมีส่วนของ พระพุทธ (ดังกล่าวมาแล้ว) พระธรรม และพระสงฆ์ ซึ่งเป็นส่วนที่จะอยู่ในสังฆาวาสของวัดพระปฐมเจดีย์นี้ ซึ่งควรที่จะมีการให้ความสำคัญด้วย และจากการวิเคราะห์แนวความคิดและการวางผังบริเวณนี้เองจะสามารถนำไปสู่การประมวลความคิดในการกำหนดกรอบของแนวความคิดสำหรับการออกแบบก่อสร้างหรือแม้แต่การปรับปรุงเปลี่ยนแปลงสิ่งใดในส่วนของสังฆาวาสนั้น เพื่อให้เกิดความสัมพันธ์และกลมกลืนเกิดเอกลักษณ์แห่งงานได้เป็นอย่างดีต่อไป

### รูปแบบทางสถาปัตยกรรมไทย

จากที่ได้ทำการวิเคราะห์ลักษณะทางสถาปัตยกรรมไทยแห่งวัดพระปฐมเจดีย์ในอาคารทั้ง ๕ หลัง คือพระวิหารทิศทั้ง ๔ หลังและพระอุโบสถ ๑ หลังมานี้สามารถสรุปเอกลักษณ์ทางรูปแบบสถาปัตยกรรมได้หลายส่วนดังนี้

พระวิหารทิศทั้ง ๔ หลังที่มีการประดิษฐานพระพุทธรูปที่สำคัญปางต่างๆ แสดงให้เห็นถึงลักษณะทางสถาปัตยกรรมที่นำมาตอบสนองต่อความต้องการเนื้อหาที่ใช้สอยภายในในรูปแบบต่างๆได้อย่างเหมาะสมลงตัวและอย่างมีความคิดที่แยกคาย คือ ในการสร้างพระวิหารประดิษฐานพระพุทธรูปลักษณะนั่งต่างๆเช่น พระพุทธรูปปางตรัสรู้ ปางสมาธิ ปางมารวิชัย ปางโปรดปัญจวัคคีย์ หรือปางปาเลไลยก์ ฯลฯ ดังกล่าว จะเป็นรูปแบบของพระวิหารทรงโรง ที่มีรูปทรงและสัดส่วนของพระวิหารที่ตอบสนองต่อสัดส่วนของพระพุทธรูปดังกล่าวเช่นเดียวกันหรือทำนองเดียวกันกับพระวิหารในวัดต่างๆ มีการเจาะช่องหน้าต่างด้านข้างเพื่อให้แสงเข้าสู่ภายในพระวิหารตลอดจนมีช่องหน้าต่างที่ผนังด้านหลังสุดที่อยู่ด้านข้างทั้ง ๒ โดยทำซุ้มตรงกลางเป็นซุ้มจระนำประดิษฐานพระพุทธรูปด้านหลังได้อีกส่วน

ส่วนของพระวิหารทิศเหนือที่ประดิษฐานพระร่วงโรจนฤทธิ์ฯนั้นซึ่งเป็นพระยืนขนาดใหญ่ได้มีการปรับปรุงมุขด้านหน้าวิหารให้เป็นวิหารโถงดังกล่าวเพื่อเป็นการตอบสนองต่อการใช้เนื้อที่ภายในได้ดีโดยยังคงมีส่วนเชื่อมต่อกับวิหารทรงโรงของเดิมด้านหลังได้อย่างลงตัว ซึ่งลักษณะของวิหารโถงด้านหน้าพระวิหารทิศเหนือนี้เองก่อให้เกิดเป็นเอกลักษณ์เฉพาะของวัดพระปฐมเจดีย์ที่ไม่มีที่ไหนเหมือน

พระวิหารหลวงด้านทิศตะวันออกนั้นก็มีส่วนที่เกิดความโดดเด่นเฉพาะตัวเช่นกัน นอกจากจะมีการประดับตกแต่งมากที่สุด และขนาดใหญ่ที่สุดเพื่อแสดงความเป็นพระวิหารหลวงแล้ว ยังมีการแสดงออกในการตอบสนองทางแนวความคิดของการมานัสการพระบรมธาตุภายใน โดยการเจาะช่องคูหาขนาดใหญ่ที่ผนังด้านหลังสุดด้วยซึ่งไม่มีที่ไหนทำมาก่อน นับเป็นความโดดเด่นทางด้านงานสถาปัตยกรรมไทยเลยทีเดียว

พระวิหารทิศตะวันตกเป็นที่ประดิษฐานพระพุทธรูปไสยาสน์แสดงให้เห็นถึงรูปแบบของพระวิหารที่ต้องตอบสนองความต้องการด้านยาวโดยเป็นพระวิหารที่หันด้านยาวออกเป็นด้านหน้า เป็นลักษณะเฉพาะของวิหารพระนอนนั่นเอง จากรูปแบบของวิหารต่างดั่งกล่าวนี้สามารถแสดงให้เห็นถึงแนวทางในการออกแบบงานสถาปัตยกรรมไทยเพื่อตอบสนองต่อลักษณะการใช้เนื้อที่ภายในอาคารในรูปแบบต่างๆ ได้ตลอดจนเข้าใจถึงสัดส่วนของงานสถาปัตยกรรมในแต่ละรูปแบบนั้นๆ เพื่อให้เกิดความงามได้อย่างเหมาะสม

รูปแบบทางสถาปัตยกรรมโดยรวมแล้วมีลักษณะร่วมที่พอจะสามารถรวบรวมเห็นเป็นลักษณะเด่นหรือความเป็นเอกลักษณ์ในงานสถาปัตยกรรมได้คือ เป็นพระวิหารทรงโรง ตั้งอยู่บนฐานอาคารซึ่งใช้เป็นฐานสิงห์ เสาหนามมุขด้านหน้าและด้านหลัง (ถ้ามี) จะเป็นเสาแปดเหลี่ยมมีบัวปลายเสาเป็นบัวจวงกล ชุ่มประตู่-หน้าต่างทรงบันแถลง หลังคา ๓ ชั้น ๒ ชั้น มีหลังคามุขลดอีกชั้นหนึ่ง ระเบียงยื่นชายคาน้อยจึงไม่มีคันทวย เครื่องปิดเครื่องมุงเป็นปูนปั้น ราวระกาเป็นแบบบัวเจิมหรือบัวภควา และเป็นแบบราวก็มี เครื่องลายของประกอบซอฟ้าแบบรวบรวม ราวระกา หางหงส์ โดยมีการรักษารูปแบบให้มีความใกล้เคียงคล้ายคลึงกันจนเกิดเป็นลักษณะเฉพาะตัวขึ้นมาอันประกอบด้วยองค์ประกอบต่าง ๆ ต่อไป ส่วนของพระอุโบสถที่มีการก่อสร้างในระยะหลังสุดการลดทอนรายละเอียดต่าง ๆ ลงไป ในส่วนของรูปแบบทางสถาปัตยกรรมก็สามารถนำมาเป็นแนวทางในการออกแบบหรือสร้างงานใหม่ ๆ ได้ดีและอาจเป็นแนวทางที่เหมาะสมกับสภาพในปัจจุบันได้

### องค์ประกอบทางสถาปัตยกรรมไทย

ในงานสถาปัตยกรรมไทยส่วนที่สามารถหาเอกลักษณ์ได้ดีอีกส่วนก็คือในส่วนขององค์ประกอบทางสถาปัตยกรรมนี้ ซึ่งจะเป็นส่วนที่แสดงถึงรายละเอียดที่มีความแตกต่างกันของแต่ละที่ ลักษณะของลายที่นำมาใช้ในการผูกลายต่างๆ เป็นลักษณะการใช้แม่ลายคือ ไบเทศ และผักกูด นำมาใช้ในองค์ประกอบส่วนต่างๆ มากมาย แล้วแต่พื้นที่ในการออกลาย องค์ประกอบต่างๆ ที่สำคัญของวัดพระปฐมเจดีย์มีดังนี้

ในพระวิหารพระร่วงโรจนฤทธิ์มีการนำลักษณะของลายผักกูดมาใช้ในการผูกลายส่วนต่างๆ ตั้งแต่ในส่วนของกาบเสาระเบียง ชุ่มพระระเบียง ลายประดับผนังเหนือชุ่มทางเข้า ตลอดจนลายของใบระกาแข่งสิงห์ ที่มีลักษณะเป็นเอกลักษณ์โดดเด่นคือการผูกลายของใบระกาแข่งสิงห์เป็นลายหอยเกาะไม้หรือหอยจับหลักนั่นเอง หรือแม้แต่ส่วนของหางหงส์ที่มีรูปทรงคล้ายหัวนาคแต่กลับเป็นการผูกจากลายผักกูดดั่งกล่าว ซึ่งเป็นลักษณะเด่นที่แตกต่างจากหางหงส์ของที่อื่นๆ อย่างชัดเจน ลักษณะองค์ประกอบของลายต่างๆ ที่มีที่มาจากหลักฐานโบราณวัตถุที่พบในบริเวณนี้เป็นรูปแบบศิลปกรรมอิทธิพลทวารวดี เป็นแนวทางการพัฒนารูปแบบเฉพาะตนของท้องถิ่น และยังเป็นการแสดงออกถึงความคิดสร้างสรรค์ในการประดิษฐ์ลายในส่วนต่างๆ ด้วย

เสาพระระเบียงของพระวิหารพระร่วงโรจนฤทธิ์นี้เป็นเสาสี่เหลี่ยมขนาดใหญ่ที่ขึ้นไปรับกับส่วนเครื่องบน มีการประดับบัวเชิงเสาและบัวปลายเสาเป็นลายบัวคว่ำหรือบัวหงาย ๒ ชั้น เป็นลักษณะเสาที่มีความโดดเด่นที่คู่กันกับเครื่องลายของปูนปั้นด้านบนนั่นเอง

จากลักษณะของราวระกาแบบบัวเจิมของพระวิหารหลังนี้เองทำให้การประดับตกแต่งหน้าบันลายปูนปั้นเป็นรูปทรงพุ่มข้าวบิณฑ์เกิดความลงตัวและเหมาะสมดี การใช้ลายเทพนมเป็นประธานย่อมหมายถึงลำดับฐานานุศักดิ์ทาง

สถาปัตยกรรมที่มีความสำคัญนั่นเอง แต่ยังคงมีการผูกลายประกอบโดยใช้ลายผักกูดนั่นเอง ส่วนการประดับตกแต่งของ ชุ่มเรือนแก้วพระร่วงโรจนฤทธิ์นั้นก็เป็นการใช้สัดส่วนและรูปแบบที่มีลักษณะคล้ายคลึงกันกับทรงของเครื่องปิดเครื่องมุง ของพระวิหารนั่นเองและยังมีการทำชุ่มพระลักษณะคล้ายกันนี้กับชุ่มพระทุกแห่งในวัดพระปฐมเจดีย์นี้ด้วย จึงแสดงให้เห็นถึงความเป็นเอกลักษณ์เฉพาะตัวได้เป็นอย่างดี

จากส่วนของพระวิหารหลวงนี้สามารถสรุปได้ในการประดับตกแต่งลวดลายต่างๆซึ่งมีการใส่รายละเอียดมากที่สุดเช่น ลายของบัวปลายเสาหรือรายละเอียดของชุ่มประตู-หน้าต่าง โดยรวมแล้วพระวิหารหลวงนี้จะเป็นการใช้แม่ลายเป็นไบเทค การผูกลายในส่วนต่างๆจะมีความคม เข้ม ดูแข็งกว่าของพระวิหารพระร่วงฯ แต่ก็ยังมีการรักษาระเบียงของการประดับตกแต่งให้มีความสอดคล้องกัน สังเกตได้เช่น จากส่วนของเครื่องลำยอง หรือแม้แต่ลายหน้าบันที่เป็นทรงพุ่มข้าวบิณฑ์เช่นกัน แต่ผูกจากลายไบเทคและกระหนกสามตัวเป็นลายหน้าขบเป็นต้น

ในส่วนของพระอุโบสถจะได้แนวความคิดในการประดับตกแต่งแบบนี้แต่เพียงพอและเหมาะสมในความงามดังจะสังเกตเห็นได้จากเครื่องปิดเครื่องมุงเป็นรอยระกาแบบภคว่า มีการใช้ใบระกาแข่งสิงห์ที่แสดงให้เห็นถึงการตกแต่งในรายละเอียดที่ลดลง แต่ในส่วนของชุ่มพระหรือแม้แต่ใบเสมามุม ก็ยังคงประดับชุ่มเรือนแก้วเป็นลักษณะทำนองเดียวกับเครื่องลำยองของพระวิหารพระร่วงฯดังกล่าว

#### ระบบโครงสร้าง วัสดุและเทคโนโลยีในการก่อสร้าง

โดยรวมแล้วพระวิหารทิศทั้ง ๔ หลัง เป็นอาคารผนังก่ออิฐฉาบปูนเรียบทาสี เจาะช่องประตู-หน้าต่าง วัสดุกรอบและบานเป็นไม้ทั้งหมด ส่วนระบบโครงสร้างหลังคาเป็นโครงสร้างไม้ทั้งหมด (รูปแบบเป็นการสันนิษฐานจากหลักฐานต่างๆ) เครื่องปิดเครื่องมุงเป็นครอบปูนปั้น ในส่วนของการปรับปรุงต่อเติมพระวิหารหลวงและพระวิหารพระร่วงโรจนฤทธิ์ในสมัยรัชกาลที่ ๖ ระบบโครงสร้างหลังคาเป็นเพอโรคอนกรีตตลอดจนเครื่องปิดเครื่องมุงเป็นงานประดับลายปูนปั้นดังกล่าว ส่วนระบบโครงสร้างของพระอุโบสถเป็นโครงสร้างคอนกรีตเสริมเหล็ก เหล่านี้แสดงให้เห็นถึงพัฒนาการระบบโครงสร้างของอาคารอันเกิดจากการสร้างในช่วงเวลาที่ต่างกันในแต่ละยุคสมัย จากการศึกษาสามารถพิจารณาถึงการใช้ระบบโครงสร้างใหม่มาทดแทนและสามารถตอบสนองต่อรูปแบบสถาปัตยกรรมไทยให้ยังคงคุณค่าและเอกลักษณ์ของงานสถาปัตยกรรมได้เป็นอย่างดี และในทางกลับกันสามารถอธิบายถึงลักษณะรูปแบบและองค์ประกอบทางสถาปัตยกรรมตลอดจนการประดับตกแต่งดังกล่าวก็น่าจะเป็นแนวทางที่เหมาะสมทางหนึ่งสำหรับการสร้างสรรค์งานสถาปัตยกรรมไทยในยุคปัจจุบันได้ดีเช่นกัน

จากที่กล่าวมาข้างต้นทำให้เห็นถึงความสำคัญในการศึกษารูปแบบสถาปัตยกรรมของวัดพระปฐมเจดีย์นี้มากขึ้น อันจะเป็นประโยชน์หากสามารถจะนำไปใช้เป็นแนวทางของการออกแบบงานสถาปัตยกรรมไทยที่เหมาะสมในปัจจุบันตลอดไปจนถึงงานที่จะเกิดขึ้นต่อไปในอนาคตทั้งภายในโครงการของวัดพระปฐมเจดีย์เอง และรวมถึงสถานที่อื่นๆด้วย เพื่อให้งานสถาปัตยกรรมไทยจะคงอยู่และมีพัฒนาการต่อไปได้อย่างยั่งยืน