

บทที่ 5



สรุปผลการวิจัยและขอเสนอแนะ

วัตถุประสงค์

1. เพื่อสำรวจประเภท ชนิด จำนวน สภาพและควมถึในการใช้
สื่อที่ศนูปรกรณต่าง ๆ ของวิทยาลัยครูเพชรบุรี เพื่อประกอบการพิจารณาในการจัด
หาเพิ่มเติมให้เหมาะสมกับความต้องการ
2. ศึกษาปัญหาการใช้สื่อการสอนในวิทยาลัยครูเพชรบุรี
3. สสำรวจความต้องการ ความคิดเห็นของอาจารย์ นักศึกษา และครู
ในโรงเรียนใกล้เคียงวิทยาลัยครูเพชรบุรี ต่อการจัดตั้งศูนย์เทคโนโลยีทางการศึกษา
4. วิเคราะห์ความต้องการให้มีศูนย์เทคโนโลยีทางการศึกษาสำหรับ
วิทยาลัยครูเพชรบุรี
5. เพื่อวิเคราะห์ เสนอแนะโครงการจัดตั้งศูนย์เทคโนโลยีทางการ
ศึกษาสำหรับวิทยาลัยครูเพชรบุรี

ขอบเขตของการวิจัย

ในการวิจัยครั้งนี้กำหนดขอบเขตของประชากร คือ อาจารย์ที่ปฏิบัติ
งานจริงในภาคปลาย ปีการศึกษา 2524 จำนวน 100 คน นักศึกษาวิทยาลัยครูภาค
ปกติที่ผ่านการฝึกสอนแล้ว จำนวน 150 คน และครูในโรงเรียนใกล้เคียงวิทยาลัยครู
เพชรบุรี ทางไม่เกิน 30 กิโลเมตร จำนวน 30 คน

การสำรวจสถานภาพของโสตทัศนูปกรณ์ต่าง ๆ หมายถึงการสำรวจใน
ปลายปีการศึกษา 2524

การประมาณราคาวัสดุก่อสร้าง โสตทัศนูปกรณ์ต่าง ๆ ยึดราคาตามห้อง
ตลาดในปี พ.ศ. 2525

การกำหนดอัตราเงินเดือน ให้กับเจ้าหน้าที่ของศูนย์ ยึดอัตราเงินเดือน
ตามบัญชี 3

ประโยชน์ที่จะได้รับจากการวิจัยครั้งนี้

1. ฐสภาพโสตทัศนูปกรณ์และปัญหาต่าง ๆ ของการใช้โสตทัศนูปกรณ์ภายใน
ในวิทยาลัยครูเพชรบุรี เพื่อเสนอต่อผู้บริหาร เพื่อหาทางแก้ไข ให้ใช้ประโยชน์ได้เต็ม
ที่ยิ่งขึ้น

2. เป็นแนวทางเสนอต่อวิทยาลัยในการดำเนินการจัดตั้งศูนย์เทคโนโลยี
ทางการศึกษาของวิทยาลัยต่อไป

3. เป็นแนวทางก้าวไปสู่การบริการทางวิชาการกับสังคม
สรุปผลการวิจัยที่สำคัญ

1. โสตทัศนูปกรณ์ในวิทยาลัยส่วนใหญ่อยู่ในสภาพดี แต่ยังมีจำนวน
น้อยและกระจายอยู่ตามภาควิชาต่าง ๆ ยังใช้ประโยชน์ไม่เต็มที่

2. อาจารย์ร้อยละ 86.59 นักศึกษาร้อยละ 63.34 และครูใน
โรงเรียนใกล้เคียงวิทยาลัยครูเพชรบุรี ร้อยละ 83.33 เห็นว่ามีความจำเป็นมาก
ที่จะต้องจัดตั้งศูนย์เทคโนโลยีทางการศึกษาสำหรับวิทยาลัยครูเพชรบุรีขึ้น

3. ปัญหาในการใช้โสตทัศนูปกรณ์ของอาจารย์ในวิทยาลัย คือ การ

วิทยาลัยมีโสตทัศนูปกรณ์ไม่พอกับความต้องการ อุปกรณ์ที่มีอยู่ไม่สอดคล้องกับเนื้อหาวิชา ไม่มีงบประมาณในการจัดซื้อ โสตทัศนูปกรณ์มีใช้อยู่ในวงจำกัดเฉพาะบางสายวิชาและสภาพห้องเรียนไม่พร้อมจะใช้โสตทัศนูปกรณ์

4. นักศึกษาเห็นความสำคัญของโสตทัศนูปกรณ์ แต่ยังไม่ได้รับการฝึกฝนการใช้ไม่พอเพียงและปัญหาที่นักศึกษาส่วนใหญ่พบเสมอขณะฝึกสอน คือ ไม่มีแหล่งให้ยืมอุปกรณ์ อุปกรณ์ที่มีขาดประสิทธิภาพ ไม่มีวัสดุในการผลิตอุปกรณ์ และ ไม่มีทุนในการจัดซื้อ

5. ครูส่วนใหญ่เห็นความสำคัญของโสตทัศนูปกรณ์ แต่ประสบปัญหา โรงเรียนไม่มีอุปกรณ์ขาดวัสดุในการผลิต และ ไม่มีเงินในการจัดซื้อ

ข้อเสนอแนะ

1. ควรพิจารณาให้มีการใช้โสตทัศนูปกรณ์ที่มีอยู่ให้ได้ประโยชน์เต็มที่
2. ภาควิชาต่าง ๆ ควรร่วมกันพิจารณาในการจัดซื้อโสตทัศนวัสดุและโสตทัศนูปกรณ์
3. ควรริบดำเนินการจัดตั้งศูนย์เทคโนโลยีทางการศึกษาขึ้นในวิทยาลัยครูเพชรบุรี ตามโครงการเต็มรูปแบบที่เสนอตั้งต่อไปนี้

จุฬาลงกรณ์มหาวิทยาลัย

โครงการ

ศูนย์เทคโนโลยีทางการศึกษาสำหรับวิทยาลัยครูเพชรบุรี

2525-2527

หลักการ และเหตุผล

โสตทัศนูปกรณ์เป็นส่วนหนึ่งของการเรียนการสอน ที่จะช่วยให้การเรียนการสอนมีประสิทธิภาพยิ่งขึ้น จากการวิจัยปรากฏผลว่า วิทยาลัยครูเพชรบุรี ยังมีปัญหาเกี่ยวกับโสตทัศนูปกรณ์ อาทิ การขาดแคลนวัสดุอุปกรณ์ ความไม่สะดวกในการใช้อุปกรณ์ต่าง ๆ ขาดสถานที่ปฏิบัติงานเกี่ยวกับการให้บริการ โสตทัศนูปกรณ์ ขาดบุคลากร เจ้าหน้าที่ตลอดจนงบประมาณเพื่องานนี้ ปัญหาเหล่านี้เป็นเหตุให้ประสิทธิภาพของการสอน และผลสัมฤทธิ์ของการเรียนในวิทยาลัยแห่งนี้ยังไม่ดีเท่าที่ควร เพื่อเป็นการแก้ปัญหาและสนองความต้องการของอาจารย์ จึงมีความจำเป็นต้องอย่างยิ่งที่จะต้องจัดตั้ง ศูนย์เทคโนโลยีทางการศึกษาขึ้นในวิทยาลัยครูเพชรบุรี

วัตถุประสงค์

การจัดตั้ง "ศูนย์เทคโนโลยีทางการศึกษาสำหรับวิทยาลัยครูเพชรบุรี" มีวัตถุประสงค์ดังนี้

1. เป็นศูนย์รวมของวัสดุอุปกรณ์การศึกษาของวิทยาลัย
2. เป็นศูนย์บริการทางค่านโสตทัศนูปกรณ์แก่อาจารย์และนักศึกษาของวิทยาลัยตลอดจนชุมชนใกล้เคียง

3. เป็นหน่วยงานผลิตและจัดหาวัสดุอุปกรณ์ให้แก่วิทยาลัย
4. เป็นหน่วยงานดูแล รักษา และ ซ่อมแซมวัสดุอุปกรณ์ของวิทยาลัย
5. เป็นหน่วยเผยแพร่ ข่าวสาร ความรู้ และให้การอบรมทางด้านเทคโนโลยีทางการศึกษา

นโยบาย

6. เป็นหน่วยงานค้นคว้า วิจัย เกี่ยวกับวัสดุอุปกรณ์

นโยบาย

ศูนย์เทคโนโลยีทางการศึกษาจะมีบทบาทอย่างเต็มที่ในการเรียนการสอนของวิทยาลัย เพื่อให้การเรียนการสอนเป็นไปอย่างมีประสิทธิภาพ

แผนดำเนินงาน

ปีที่ 1 พ.ศ. 2526

1. สำรวจจำนวนและสภาพของวัสดุอุปกรณ์ที่มีอยู่ในวิทยาลัย รวบรวมมาจัดแบ่งเป็นประเภทและจัดทำบัญชีวัสดุครุภัณฑ์ของวัสดุอุปกรณ์ต่าง ๆ ให้เรียบร้อย
2. ส่งเสริมการใช้วัสดุอุปกรณ์ที่มีอยู่ โดยการจัดสาธิต และอบรมการใช้วัสดุอุปกรณ์แก่อาจารย์ของวิทยาลัย
3. เสนอผลการวิจัยต่อผู้บริหาร เพื่อประกอบการพิจารณาขั้นพื้นฐานเพื่อวางโครงการปรับปรุงและขยายงานตามขั้นตอนของการจัดให้มีศูนย์เทคโนโลยีทางการศึกษา
4. จัดหาวัสดุอุปกรณ์ที่จำเป็นมาเพิ่มเติม รวมทั้งการจัดหาเจ้าหน้าที่ฝ่ายต่าง ๆ เท่าที่จำเป็น

ปีที่ 2 พ.ศ. 2527

1. เริ่มโครงการจัดตั้งศูนย์เทคโนโลยีทางการศึกษา
2. ร่วมมือกับสถาบันในการออกแบบอาคารและสถานที่ตั้งของศูนย์เทคโนโลยีทางการศึกษาเพื่อให้สามารถใช้ศูนย์ฯ ได้อย่างสะดวกและได้ประโยชน์มากที่สุด
3. จัดให้มีอาคารที่ตั้งศูนย์เทคโนโลยีทางการศึกษาขึ้นเป็นการถาวร

ปีที่ 3 พ.ศ. 2528

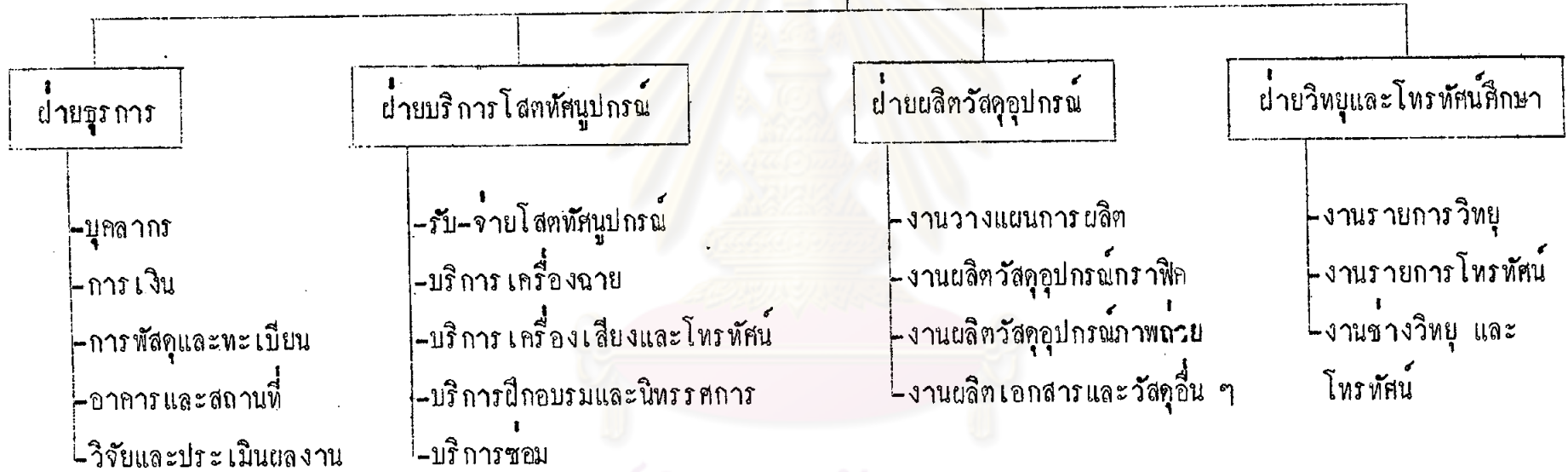
1. โยกย้ายโสตทัศนูปกรณ์ และเจ้าหน้าที่เข้าประจำศูนย์เทคโนโลยีทางการศึกษาที่สร้างขึ้นใหม่
2. ให้บริการอย่างเต็มกำลังของศูนย์เทคโนโลยีทางการศึกษา

ศูนย์วิทยทรัพยากร
จุฬาลงกรณ์มหาวิทยาลัย

แผนปฏิบัติงานของศูนย์เทคโนโลยีทางการศึกษา

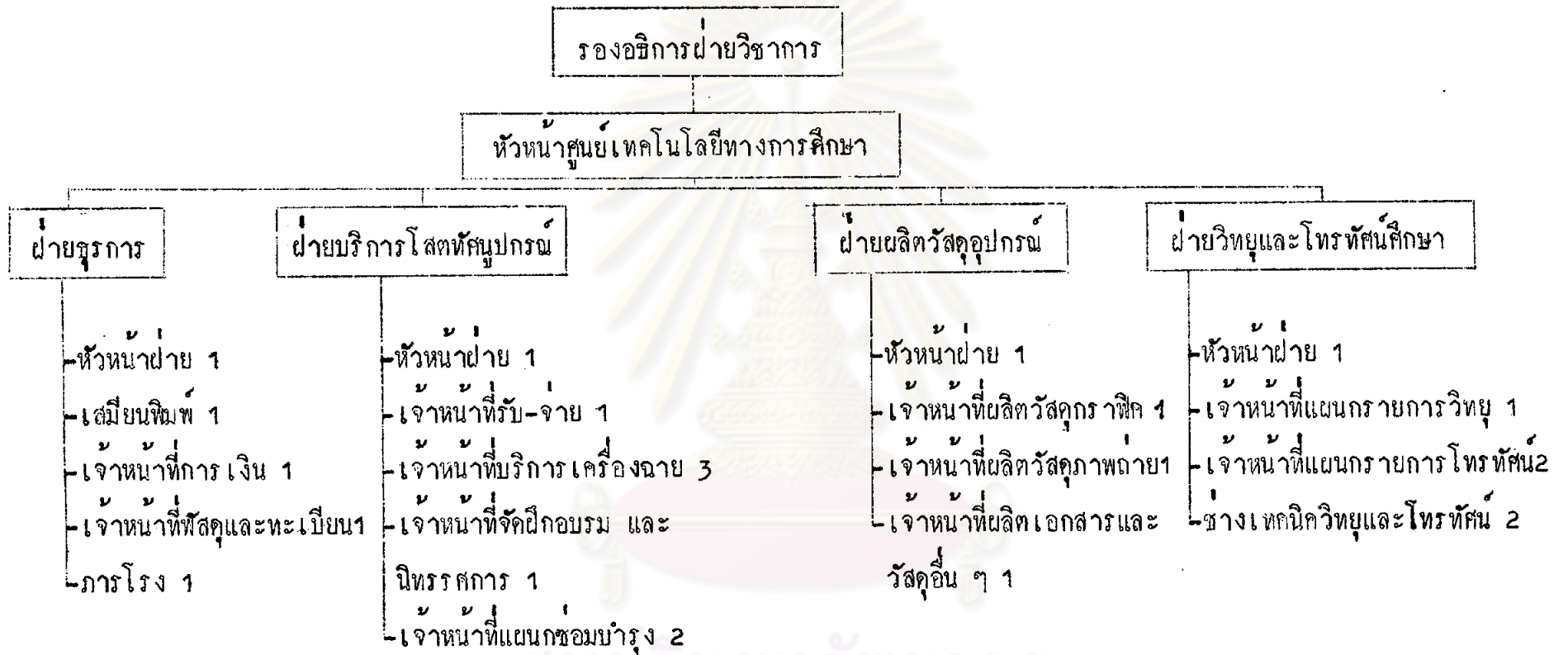
รองอธิการฝ่ายวิชาการ

ศูนย์เทคโนโลยีทางการศึกษา



ศูนย์วิทยุทรัพยากร
จุฬาลงกรณ์มหาวิทยาลัย

แผนภูมิอัตรากำลังของศูนย์เทคโนโลยีทางการศึกษา



ศูนย์วิทยุทรัพยากร
จุฬาลงกรณ์มหาวิทยาลัย

ทรัพยากรที่ต้องการ

อัตราค่าจ้าง	จำนวนที่เพิ่มแต่ละปี		
	2526	2527	2528
หัวหน้าศูนย์ฯ	(ใช้อาจารย์ที่มีอยู่เดิม)		1
หัวหน้าฝ่าย	1	1	2
เจ้าหน้าที่โสตทัศนศึกษา	3	4	5
ช่างเทคนิค	1	1	2
พนักงานธุรการและเสมียนพิมพ์	1	1	1
ภารโรง	1	-	-
รวม	7	7	11
งบประมาณ (หน่วย : พันบาท)	2526	2527	2528
เงินเดือน	185.0	193.5	244.7
ค่าใช้สอย	3.5	4.5	12.0
ค่าวัสดุ	20.0	26.0	25.0
ค่าครุภัณฑ์	50.0	70.0	100.0
ค่าสิ่งก่อสร้าง	-	2,000.0	-
รวม	258.5	2,294.0	381.7

ผู้ให้บริการ

ผู้ที่ได้รับประโยชน์โดยตรงจากศูนย์เทคโนโลยีทางการศึกษาคือนักศึกษา และอาจารย์ของวิทยาลัยทั้งหมด และ จะเป็นประโยชน์ต่อชุมชนและหน่วยงานอื่นที่เกี่ยวข้อง

ผลที่คาดว่าจะได้รับ

จะเป็นศูนย์เทคโนโลยี ทางการศึกษาที่สมบูรณ์แบบของวิทยาลัยครูเพชรบุรี ซึ่งให้บริการทางคานาโสตทัศนูปกรณ์อย่างมีประสิทธิภาพ ทำให้การเรียนการสอนได้ผล สมบูรณ์ขึ้น

ขอเสนอแนะสำหรับการวิจัยเพื่อปรับปรุงและขยายงานของโครงการต่อไป

1. ทำการวิจัยโดยละเอียดเกี่ยวกับความต้องการโสตทัศนูปกรณ์ชนิดต่าง ๆ ของอาจารย์ในวิทยาลัย
2. ทำการวิจัยเกี่ยวกับการให้บริการและประโยชน์ต่าง ๆ ที่อาจารย์ได้รับจากศูนย์เทคโนโลยีทางการศึกษา
3. ทำการวิจัยผลการดำเนินงานของศูนย์เทคโนโลยีทางการศึกษาเพื่อการปรับปรุงและขยายงานต่อไป