



บทที่ 7

เปรียบเทียบระบบเสียงและเสียงภาษาถิ่นย่อยระยอง

การเปรียบเทียบระบบเสียงและเสียงภาษาถิ่นย่อยระยองต่อไปนี้ ผู้วิจัยมุ่งเสนอการเปรียบเทียบเพื่อให้เห็นความเหมือนและความแตกต่างกันของระบบเสียงภาษาถิ่นย่อยระยองทั้ง 5 ภาษา โดยการเปรียบเทียบหน่วยเสียงพยัญชนะ หน่วยเสียงสระ หน่วยเสียงวรรณยุกต์ ตลอดจนลักษณะทางสัทศาสตร์ของหน่วยเสียงเหล่านี้

1. หน่วยเสียงพยัญชนะ

หน่วยเสียงพยัญชนะภาษาถิ่นย่อยระยองทุกภาษา แบ่งออกได้เป็น 2 ประเภท คือ หน่วยเสียงพยัญชนะเดี่ยว และหน่วยเสียงพยัญชนะที่ปรากฏรวมกัน

1.1 หน่วยเสียงพยัญชนะเดี่ยว

ก. จำนวนหน่วยเสียง หน่วยเสียงพยัญชนะเดี่ยวของภาษาถิ่นย่อยระยองแต่ละภาษา มีจำนวนหน่วยเสียงดังต่อไปนี้

1. ภาษาถิ่นย่อยระยองอำเภอมะนัง มีหน่วยเสียงพยัญชนะเดี่ยว 20 หน่วย ได้แก่ / p /, / ph /, / b /, / t /, / th /, / d /, / k /, / kh /, / ʔ /, / c /, / ch /, / f /, / s /, / h /, / m /, / n /, / ŋ /, / l /, / w / และ / j /

2. ภาษาถิ่นย่อยระยองอำเภอบ้านค่าย มีหน่วยเสียงพยัญชนะเดี่ยว 20 หน่วย ได้แก่ / p /, / ph /, / b /, / t /, / th /, / d /, / k /, / kh /, / ʔ /, / c /, / ch /, / s /, / h /, / m /, / n /, / ŋ /, / l /, / r /, / w / และ / j /

3. ภาษาถิ่นย่อยระยองอำเภอแกลง มีหน่วยเสียงพยัญชนะเดี่ยว 20 หน่วย ได้แก่ / p /, / ph /, / b /, / t /, / th /, / d /, / k /, / kh /, / ʔ /, / c /, / ch /, / s /, / h /, / m /, / n /, / ŋ /,

/ l /, / r /, / w / และ / j /

4. ภาษาถิ่นย่อยระยองอำเภอลวกแดง มีหน่วยเสียงพยัญชนะ
เดี่ยว 21 หน่วย ได้แก่ / p /, / ph /, / b /, / t /, / th /, / d /, / k /,
/ kh /, / ʔ /, / c /, / ch /, / f /, / s /, / h /, / m /, / n /,
/ ŋ /, / l /, / r /, / w / และ / j /

5. ภาษาถิ่นย่อยระยองกิ่งอำเภอบ้านฉาง มีหน่วยเสียงพยัญชนะ
เดี่ยว 21 หน่วย ได้แก่ / p /, / ph /, / b /, / t /, / th /, / d /, / k /,
/ kh /, / ʔ /, / c /, / ch /, / f /, / s /, / h /, / m /, / n /,
/ ŋ /, / l /, / r /, / w / และ / j /

จะเห็นได้ว่า จำนวนหน่วยเสียงพยัญชนะของภาษาถิ่นย่อยระยองไม่เท่ากัน
กล่าวคือ ภาษาถิ่นย่อยระยองส่วนใหญ่ มีหน่วยเสียงพยัญชนะเดี่ยว 20 หน่วย ยกเว้น
ภาษาถิ่นย่อยระยองอำเภอลวกแดงและกิ่งอำเภอบ้านฉางซึ่งมีหน่วยเสียงพยัญชนะเดี่ยว
21 หน่วย

ข. ลักษณะทางสัทศาสตร์ หน่วยเสียงพยัญชนะเดี่ยวของภาษาถิ่นย่อย
ระยองทั้ง 5 ภาษา มีลักษณะทางสัทศาสตร์คล้ายคลึงกัน 19 หน่วย ดังแสดงในตารางที่
33 หน้า 102 ดังนี้

ศูนย์วิทยทรัพยากร
จุฬาลงกรณ์มหาวิทยาลัย

ตารางที่ 33 หน่วยเสียงพยัญชนะภาษาถิ่นย่อยของที่มีลักษณะทางสัทศาสตร์เหมือนกัน

ลักษณะของ หน่วยเสียง ที่เกิด	ริมฝีปากทั้งสอง	ปุ่มเหงือก	โกลเพดานแข็ง	เพดานแข็ง	เพดานอ่อน	ช่องว่างระหว่างเดนมะเขือบ
1. ระเบิด	p b ph	t d th			k kh	?
2. กิ่งเสียดแทรก			c ch			
3. เสียดแทรก		s				h
4. นาลิก	m	n			ŋ	
5. ข้างลิ้น		l				
6. กิ่งสระ	w			j	(w)	

หน่วยเสียงพยัญชนะเดี่ยวที่ภาษาถิ่นย่อยระยองและเกาะกวมมีความแตกต่างกัน มีดังนี้

1. หน่วยเสียงเสียดแทรก / f /

ภาษาถิ่นย่อยระยอง 3 ภาษา ได้แก่ ภาษาถิ่นย่อยระยองอำเภอมือง อำเภอลวกแดง และกิ่งอำเภอบ้านฉาง มีเสียงเสียดแทรก / f /

ภาษาถิ่นย่อยระยองอำเภอบ้านค่ายและอำเภอกกลง ไม่มีหน่วยเสียงเสียดแทรก / f / แต่จะออกเสียงเป็นหน่วยเสียงพยัญชนะที่ปรากฏร่วมกัน คือ / khw / แทนทุกตำแหน่ง ดังตัวอย่าง

อำเภอมือง	อำเภอบ้านค่าย	อำเภอกกลง	อำเภอลวกแดง	กิ่งอำเภอบ้านฉาง	
/fi: ¹ /	/khwi: ¹ /	/khwi: ¹ /	/fi: ¹ /	/fi: ¹ /	ผี
/fa: ⁵ /	/khwa: ⁶ /	/khwa: ⁵ /	/fa: ⁵ /	/fa: ⁵ /	ฟ้า
/fa:k ² /	/khwa:k ² /	/khwa:k ² /	/fa:k ² /	/fa:k ² /	ฝาก
/faŋ ⁴ /	/khwaŋ ⁵ /	/khwaŋ ⁴ /	/faŋ ⁴ /	/faŋ ⁴ /	ฟัง

2. หน่วยเสียงลิ้นกระทบ / r /

ภาษาถิ่นย่อยระยองอำเภอมืองไม่มีหน่วยเสียงลิ้นกระทบ / r / แต่จะออกเสียงเป็นหน่วยเสียงข้างลิ้น / l / แทนทุกตำแหน่ง

ภาษาถิ่นย่อยระยองอำเภอบ้านค่ายและอำเภอกกลง มีหน่วยเสียงลิ้นกระทบ / r / ซึ่งออกเสียงเป็นเสียงย่อย 2 เสียง คือ เป็นเสียงลิ้นกระทบ [r] และเสียงลิ้นงอ [ɽ] ซึ่งทั้งสองเสียงนี้ปรากฏเป็นลักษณะการแปรอิสระ

ภาษาถิ่นย่อยระยองอำเภอลวกแดงและกิ่งอำเภอบ้านฉาง มีหน่วยเสียงลิ้นกระทบ / r /

อำเภอมือง	อำเภอบ้านค่าย	อำเภอกกลง	อำเภอลวกแดง	กิ่งอำเภอบ้านฉาง	
[li: ⁴]	[ri: ⁵ ~ɽi: ⁵]	[ri: ⁴ ~ɽi: ⁴]	[ri: ⁴]	[ri: ⁴]	รี
[lu: ⁴]	[ru: ⁵ ~ɽu: ⁵]	[ru: ⁴ ~ɽu: ⁴]	[ru: ⁴]	[ru: ⁴]	รู
[la:k ³]	[ra:k ³ ~ɽa:k ³]	[ra:k ³ ~ɽa:k ³]	[ra:k ³]	[ra:k ³]	ราก
[lam ⁴]	[ram ⁵ ~ɽam ⁵]	[ram ⁴ ~ɽam ⁴]	[ram ⁴]	[ram ⁴]	รำ

ค. การปรากฏ หน่วยเสียงพยัญชนะเดี่ยวภาษาถิ่นย่อยระยองของทุกภาษา สามารถปรากฏได้ 2 ตำแหน่ง คือ

1. ตำแหน่งพยัญชนะต้น หน่วยเสียงพยัญชนะเดี่ยวภาษาถิ่นย่อยระยองของทุกภาษา สามารถปรากฏเป็นหน่วยเสียงพยัญชนะต้นได้ทุกหน่วย ดังนี้

อำเภอมือง อำเภอบ้านค่าย อำเภอแกลง อำเภอปลวกแดง ถึงอำเภอบ้านฉาง

/pi: ⁴ /	/pi: ⁴ /	/pi: ⁴ /	/pi: ⁴ /	/pi: ⁴ /	ป
/phi: ³ /	/phi: ³ /	/phi: ³ /	/phi: ³ /	/phi: ³ /	ฝ
/bi: ³ /	/bi: ³ /	/bi: ³ /	/bi: ³ /	/bi: ³ /	บ
/ti: ⁴ /	/ti: ⁴ /	/ti: ⁴ /	/ti: ⁴ /	/ti: ⁴ /	ต
/thi: ⁴ /	/thi: ⁵ /	/thi: ⁴ /	/thi: ⁴ /	/thi: ⁴ /	ถ
/di: ⁴ /	/di: ⁴ /	/di: ⁴ /	/di: ⁴ /	/di: ⁴ /	ด
/ki: ² /	/ki: ² /	/ki: ² /	/ki: ² /	/ki: ² /	ค
/khi: ² /	/khi: ² /	/khi: ² /	/khi: ² /	/khi: ² /	ข
/ʔi: ⁴ /	/ʔi: ⁴ /	/ʔi: ⁴ /	/ʔi: ⁴ /	/ʔi: ⁴ /	จ
/ci: ² /	/ci: ² /	/ci: ² /	/ci: ² /	/ci: ² /	ช
/chi: ⁴ /	/chi: ⁵ /	/chi: ⁴ /	/chi: ⁴ /	/chi: ⁴ /	ฉ
/fi: ¹ /			/fi: ¹ /	/fi: ¹ /	ฟ
/si: ¹ /	/si: ¹ /	/si: ¹ /	/si: ¹ /	/si: ¹ /	ส
/hi:p ² /	/hi:p ² /	/hi:p ² /	/hi:p ² /	/hi:p ² /	ห
/mi: ⁴ /	/mi: ⁵ /	/mi: ⁴ /	/mi: ⁴ /	/mi: ⁴ /	ม
/ni: ³ /	/ni: ³ /	/ni: ³ /	/ni: ³ /	/ni: ³ /	น
/ɲi:p ³ /	/ɲi:p ³ /	/ɲi:p ³ /	/ɲi:p ³ /	/ɲi:p ³ /	ญ
/li:p ³ /	/li:p ³ /	/li:p ³ /	/li:p ³ /	/li:p ³ /	ล
	/ri: ⁵ /	/ri: ⁴ /	/ri: ⁴ /	/ri: ⁴ /	ร
/wi: ¹ /	/wi: ¹ /	/wi: ¹ /	/wi: ¹ /	/wi: ¹ /	ว
/ji: ⁴ /	/ji: ⁵ /	/ji: ⁴ /	/ji: ⁴ /	/ji: ⁴ /	ย

2. ตำแหน่งพยัญชนะท้าย ภาษาถิ่นย่อยระของทุกภาษา มีหน่วยเสียงที่สามารถปรากฏในตำแหน่งพยัญชนะท้าย ได้ 9 หน่วย ดังนี้

อำเภอเมือง	อำเภอบ้านค่าย	อำเภอแก่ง	อำเภอปลวกแดง	กิ่งอำเภอบ้านฉาง	
/hi:p ² /	/hi:p ² /	/hi:p ² /	/hi:p ² /	/hi:p ² /	หีบ
/ha:t ² /	/ha:t ² /	/ha:t ² /	/ha:t ² /	/ha:t ² /	หาค
/pok ² /	/pok ² /	/pok ² /	/pok ² /	/pok ² /	ปก
/kaʔ ² /	/kaʔ ² /	/kaʔ ² /	/kaʔ ² /	/kaʔ ² /	กะ
/se:m ⁴ /	/se:m ⁵ /	/se:m ⁴ /	/se:m ⁴ /	/se:m ⁴ /	แซม
/ʔa:n ⁴ /	/ʔa:n ⁴ /	/ʔa:n ⁴ /	/ʔa:n ⁴ /	/ʔa:n ⁴ /	อาน
/ʔaŋ ⁴ /	/ʔaŋ ⁴ /	/ʔaŋ ⁴ /	/ʔaŋ ⁴ /	/ʔaŋ ⁴ /	อั้ง
/sa:w ⁴ /	/sa:w ⁵ /	/sa:w ⁴ /	/sa:w ⁴ /	/sa:w ⁴ /	ชาว
/le:j ⁴ /	/le:j ⁵ /	/le:j ⁴ /	/le:j ⁴ /	/le:j ⁴ /	เลย

1.2 หน่วยเสียงพยัญชนะที่ปรากฏร่วมกัน

ก. แบบของการปรากฏร่วมกัน หน่วยเสียงพยัญชนะที่ปรากฏร่วมกันของภาษาถิ่นย่อยระของแต่ละภาษา มีดังต่อไปนี้

1. ภาษาถิ่นย่อยระของอำเภอเมือง มีการปรากฏร่วมกันได้

4 แบบ ได้แก่ /p1/, /ph1/, /k1/ และ /kh1/

2. ภาษาถิ่นย่อยระของอำเภอบ้านค่าย มีการปรากฏร่วมกันได้

10 แบบ ได้แก่ /p1/, /ph1/, /k1/, /kh1/, /pr/, /phr/, /kr/, /khr/, /kw/ และ /khw/

3. ภาษาถิ่นย่อยระของอำเภอแก่ง มีการปรากฏร่วมกันได้

9 แบบ ได้แก่ /p1/, /ph1/, /k1/, /kh1/, /pr/, /phr/, /kr/, /khr/ และ /khw/

4. ภาษาถิ่นย่อยระของอำเภอปลวกแดง มีการปรากฏร่วมกันได้

10 แบบ ได้แก่ /p1/, /ph1/, /k1/, /kh1/, /pr/, /phr/, /kr/, /khr/, /kw/ และ /khw/

5. ภาษาถิ่นย่อยระยองกิ่งอำเภอบ้านฉาง มีการปรากฏร่วมกันได้ 10 แบบ ได้แก่ /p¹/, /ph¹/, /k¹/, /kh¹/, /pr¹/, /phr¹/, /kr¹/, /khr¹/, /kw/ และ /khw/

จะเห็นว่าแบบของหน่วยเสียงพยัญชนะที่ปรากฏร่วมกันในภาษาถิ่นย่อยระยองทุกภาษามีหน่วยเสียงพยัญชนะที่ปรากฏร่วมกันเหมือนกัน คือ หน่วยเสียงที่ 1 ได้แก่ หน่วยเสียงระเบิดต่อไปนี้ คือ /p /, /ph /, /k / และ /kh / หน่วยเสียงที่ 2 จะเห็นหน่วยเสียงข้างลิ้น /l / หรือ หน่วยเสียงลิ้นกระทบ /r / หรือ หน่วยเสียงกึ่งสระ /w / หน่วยใดหน่วยหนึ่งเท่านั้น

หน่วยเสียงพยัญชนะที่ปรากฏร่วมกันของภาษาถิ่นย่อยระยองอำเภอบ้านฉาง อำเภอกแกลง อำเภอปลวกแดง และกิ่งอำเภอบ้านฉาง เหมือนกัน คือ มี /p¹/, /ph¹/, /k¹/, /kh¹/, /pr¹/, /phr¹/, /kr¹/, /khr¹/, /kw / และ /khw/ ยกเว้นภาษาถิ่นย่อยระยองอำเภอกแกลง ไม่มี /kw /

ส่วนภาษาถิ่นย่อยระยองอำเภอมือง มีหน่วยเสียงพยัญชนะที่ปรากฏร่วมกันเพียง 4 แบบ เท่านั้น คือ /p¹/, /ph¹/, /k¹/ และ /kh¹/

ข. การปรากฏ หน่วยเสียงพยัญชนะที่ปรากฏร่วมกันของภาษาถิ่นย่อยระยองทุกภาษา สามารถปรากฏเป็นหน่วยเสียงพยัญชนะต้นได้ทุกแบบ แต่ไม่สามารถปรากฏเป็นหน่วยเสียงพยัญชนะท้ายได้เลย

อำเภอมือง	อำเภอบ้านฉาง	อำเภอกแกลง	อำเภอปลวกแดง	กิ่งอำเภอบ้านฉาง	
/p ¹ ia:j ⁴ /	/pla:j ⁴ /	/pla:j ⁴ /	/pla:j ⁴ /	/pla:j ⁴ /	ปลาย
/ph ¹ la:ŋ ⁴ /	/ph ¹ la:ŋ ⁵ /	/ph ¹ la:ŋ ⁴ /	/ph ¹ la:ŋ ⁴ /	/ph ¹ la:ŋ ⁴ /	พลาจ
/k ¹ lɔ:ŋ ⁴ /	/k ¹ lɔ:ŋ ⁴ /	/k ¹ lɔ:ŋ ⁴ /	/k ¹ lɔ:ŋ ⁴ /	/k ¹ lɔ:ŋ ⁴ /	กลอง
/kh ¹ lɔ:ŋ ⁴ /	/kh ¹ lɔ:ŋ ⁵ /	/kh ¹ lɔ:ŋ ⁴ /	/kh ¹ lɔ:ŋ ⁴ /	/kh ¹ lɔ:ŋ ⁴ /	คลอง
	/pra:j ⁴ /	/pra:j ⁴ /	/pra:j ⁴ /	/pra:j ⁴ /	ปราช
	/ph ¹ ra:ŋ ⁵ /	/ph ¹ ra:ŋ ⁴ /	/ph ¹ ra:ŋ ⁴ /	/ph ¹ ra:ŋ ⁴ /	พราช
	/krɔ:ŋ ⁴ /	/krɔ:ŋ ⁴ /	/krɔ:ŋ ⁴ /	/krɔ:ŋ ⁴ /	กรอง
	/khrɔ:ŋ ⁵ /	/khrɔ:ŋ ⁴ /	/khrɔ:ŋ ⁴ /	/khrɔ:ŋ ⁴ /	ครอง

อำเภอมือง อำเภอบ้านค่าย อำเภอแก่ง อำเภอปลวกแดง กิ่งอำเภอบ้านฉาง

3 /kwa:t²/ /kwa:t²/ /kwa:t²/ กวาด
/khwa:k²/ /khwa:k²/ /khwa:k²/ /khwa:k²/ ขวาก

2. หน่วยเสียงสระ

หน่วยเสียงสระภาษาถิ่นย่อยของแต่ละภาษา มี 21 หน่วย แบ่งออกเป็น หน่วยเสียงสระเดี่ยว 18 หน่วย หน่วยเสียงสระประสม 3 หน่วย

2.1 หน่วยเสียงสระเดี่ยว หน่วยเสียงสระเดี่ยวของภาษาถิ่นย่อยระยองของทุกภาษา ที่ 18 หน่วย ซึ่งมีลักษณะทางสัทศาสตร์คล้ายคลึงกันทุกภาษา ดังแสดงไว้ในตารางที่ 34

ตารางที่ 34 หน่วยเสียงสระเดี่ยวของภาษาถิ่นย่อยระยอง

ตำแหน่งของลิ้น		ลิ้นส่วนหน้า	ลิ้นส่วนกลาง	ลิ้นส่วนหลัง
ระดับของลิ้น	ลักษณะของริมฝีปาก	ไม่ห่อ	ไม่ห่อ	ห่อ
สูง		i i:	ɨ ɨ:	u u:
กลาง		e e:	ə ə:	o o:
ต่ำ		ɛ ɛ:	a a:	ɔ ɔ:

อำเภอเมือง อำเภอบ้านค่าย อำเภอแกลง อำเภอปลวกแดง ถึงอำเภอบ้านฉาง

/sip ² /	/sip ² /	/sip ² /	/sip ² /	/sip ² /	สิบ
/li:p ³ /	/li:p ³ /	/li:p ³ /	/li:p ³ /	/li:p ³ /	สิบ
/phet ² /	/phet ² /	/phet ² /	/phet ² /	/phet ² /	เพ็ด
/se:t /	/se:t /	/se:t /	/se:t /	/se:t /	เซษ
/teŋ /	/teŋ /	/teŋ /	/teŋ /	/teŋ /	แตง
/tɛ:ŋ ⁴ /	/tɛ:ŋ ⁴ /	/tɛ:ŋ ⁴ /	/tɛ:ŋ ⁴ /	/tɛ:ŋ ⁴ /	แตง
/jɨt ³ /	/jɨt ³ /	/jɨt ³ /	/jɨt ³ /	/jɨt ³ /	ยัด
/jɨ:t ³ /	/jɨ:t ³ /	/jɨ:t ³ /	/jɨ:t ³ /	/jɨ:t ³ /	ยัด
/lɔʔ ³ /	/lɔʔ ³ /	/lɔʔ ³ /	/lɔʔ ³ /	/lɔʔ ³ /	เลอะ
/lɔ:k ³ /	/lɔ:k ³ /	/lɔ:k ³ /	/lɔ:k ³ /	/lɔ:k ³ /	เล็ก
/thak ³ /	/thak ³ /	/thak ³ /	/thak ³ /	/thak ³ /	ทัก
/tha:k ³ /	/tha:k ³ /	/tha:k ³ /	/tha:k ³ /	/tha:k ³ /	தாக
/khut ² /	/khut ² /	/khut ² /	/khut ² /	/khut ² /	ชุก
/khu:t ² /	/khu:t ² /	/khu:t ² /	/khu:t ² /	/khu:t ² /	ชุก
/chok ³ /	/chok ³ /	/chok ³ /	/chok ³ /	/chok ³ /	ชก
/cho:k ³ /	/cho:k ³ /	/cho:k ³ /	/cho:k ³ /	/cho:k ³ /	โชค
/lɔʔ ³ /	/lɔʔ ³ /	/lɔʔ ³ /	/lɔʔ ³ /	/lɔʔ ³ /	เลอะ
/lɔ:k ³ /	/lɔ:k ³ /	/lɔ:k ³ /	/lɔ:k ³ /	/lɔ:k ³ /	ลอก

2.2 หน่วยเสียงสระประสม หน่วยเสียงสระประสมภาษาถิ่นย่อยระยองทุกภาษา มี 3 หน่วย ซึ่งมีลักษณะทางสัทศาสตร์คล้ายคลึงกันทุกภาษา คือเป็นหน่วยเสียงสระสูงเลื่อนลงไปหาหน่วยเสียงสระ ระบุคำ ดังแสดงไว้ในตารางที่ 35 หน้า 109

หน่วยเสียงสระประสมแต่ละหน่วยในภาษาถิ่นย่อยระยองทุกภาษา มีเสียงย่อย 2 เสียง คือเป็นเสียงย่อยสั้น และเสียงย่อยยาว

หน่วยเสียงสระประสมได้แก่ /ia /, /ɨa / และ /ua / ซึ่งแต่ละหน่วยมีเสียงย่อย ดังนี้

หน่วยเสียงสระประสม / ia / มีเสียงย่อย 2 เสียง คือ เสียงย่อยสั้น [ia]

และยาว [i:a]

หน่วยเสียงสระประสม / ɨa / มีเสียงย่อย 2 เสียง คือ เสียงย่อยสั้น [ɨa]

และยาว [ɨ:a]

หน่วยเสียงสระประสม / ua / มีเสียงย่อย 2 เสียง คือ เสียงย่อยสั้น [ua]

และยาว [u:a]

อำเภอเมือง อำเภอท่าศาลา อำเภอแกลง อำเภอฉวางแดง กิ่งอำเภอบ้านฉาง

/lia ⁴ /	/lia ⁵ /	/lia ⁴ /	/lia ⁴ /	/lia ⁴ /	เดี่ยว
[phia ²]	[phia ²]	[phia ²]	[phia ²]	[phia ²]	เพียะ
[bi:at ²]	[bi:at ²]	[bi:at ²]	[bi:at ²]	[bi:at ²]	เปียด
/sia ¹ /	/sia ¹ /	/sia ¹ /	/sia ¹ /	/sia ¹ /	เดี่ยว
[phɨ:ak ²]	[phɨ:ak ²]	[phɨ:ak ²]	[phɨ:ak ²]	[phɨ:ak ²]	เพือก
/ɲua ⁴ /	/ɲua ⁵ /	/ɲua ⁴ /	/ɲua ⁴ /	/ɲua ⁴ /	งัว
[phɲua ²]	[phɲua ²]	[phɲua ²]	[phɲua ²]	[phɲua ²]	เพี้ยะ
[ɲu:at ³]	[ɲu:at ³]	[ɲu:at ³]	[ɲu:at ³]	[ɲu:at ³]	งวด

ตารางที่ 35 ลักษณะของหน่วยเสียงสระประสมในภาษาถิ่นย่อยระยอง

ระดับของดิน	ตำแหน่งของดิน	ลักษณะของริมฝีปาก		ลิ้นส่วนหน้า	ลิ้นส่วนกลาง	ลิ้นส่วนหลัง
		ไม่ห่อ	ห่อ	ไม่ห่อ	ห่อ	
สูง		i i:	ɨ ɨ:	u u:		
กลาง		e e:	ɛ ɛ:	o o:		
ต่ำ		ɛ ɛ:	a a:	ɔ ɔ:		

3. หน่วยเสียงวรรณยุกต์

3.1 จำนวนหน่วยเสียงวรรณยุกต์ ภาษาถิ่นย่อยของแต่ละภาษามีหน่วยเสียงวรรณยุกต์ดังต่อไปนี้

ก. ภาษาถิ่นย่อยของอำเภอเมือง มีหน่วยเสียงวรรณยุกต์ 5 หน่วย ดังนี้

1. หน่วยเสียงวรรณยุกต์ต่ำ-ขึ้น คือหน่วยเสียงวรรณยุกต์ที่เริ่มต้นที่เสียงระดับต่ำและค่อย ๆ เปลี่ยนสูงขึ้น
2. หน่วยเสียงวรรณยุกต์สูงระดับ คือหน่วยเสียงวรรณยุกต์ที่เริ่มต้นที่เสียงระดับสูง ปลายเสียงอาจคงระดับหรือตกลงเล็กน้อย
3. หน่วยเสียงวรรณยุกต์ต่ำ-ตก คือหน่วยเสียงวรรณยุกต์ที่เริ่มต้นที่เสียงระดับต่ำและค่อย ๆ ตกลงจนถึงตอนท้ายของเสียง
4. หน่วยเสียงวรรณยุกต์กลางระดับ คือหน่วยเสียงวรรณยุกต์ที่เริ่มต้นที่เสียงระดับกลาง เสียงอาจคงระดับหรือตกลงเล็กน้อยในตอนท้ายของเสียง
5. หน่วยเสียงวรรณยุกต์สูง-ตก คือหน่วยเสียงวรรณยุกต์ที่เริ่มต้นที่เสียงระดับสูงและลดต่ำลงมาทันที

ข. ภาษาถิ่นย่อยของอำเภอบ้านค่าย มีหน่วยเสียงวรรณยุกต์ 6 หน่วย ดังนี้

1. หน่วยเสียงวรรณยุกต์ต่ำ-ขึ้น คือหน่วยเสียงวรรณยุกต์ที่เริ่มต้นที่เสียงระดับต่ำและค่อยเปลี่ยนสูงขึ้น
2. หน่วยเสียงวรรณยุกต์สูงระดับ คือหน่วยเสียงวรรณยุกต์ที่เริ่มต้นที่เสียงระดับสูงและคงระดับหรือตกลงเล็กน้อยในตอนท้ายของเสียง
3. หน่วยเสียงวรรณยุกต์ต่ำ-ตก คือหน่วยเสียงวรรณยุกต์ที่เริ่มต้นที่เสียงระดับต่ำและค่อย ๆ ต่ำลงจนถึงตอนท้ายของเสียง
4. หน่วยเสียงวรรณยุกต์กลางตก คือหน่วยเสียงวรรณยุกต์ที่เริ่มต้นที่เสียงระดับกลางและตกลงในตอนท้ายทันที

5. หน่วยเสียงวรรณยุกต์กลางระดับ คือหน่วยเสียงวรรณยุกต์ที่เริ่มต้นที่เสียงระดับกลาง คงระดับหรือตกลงเล็กน้อย

6. หน่วยเสียงวรรณยุกต์สูง-ตก คือหน่วยเสียงวรรณยุกต์ที่เริ่มต้นที่เสียงระดับสูงและตกลงทันที

ค. ภาษาถิ่นย่อยของอำเภอแก่ง มีหน่วยเสียงวรรณยุกต์ 5 หน่วย ดังนี้

1. หน่วยเสียงวรรณยุกต์ต่ำ-ขึ้น คือหน่วยเสียงวรรณยุกต์ที่เริ่มต้นที่เสียงระดับต่ำและค่อย ๆ เปรียบนสูงขึ้น

2. หน่วยเสียงวรรณยุกต์ต่ำระดับ คือหน่วยเสียงวรรณยุกต์ที่เริ่มต้นที่เสียงระดับต่ำและคงระดับไปจนถึงตอนท้ายของเสียง

3. หน่วยเสียงวรรณยุกต์ต่ำ-ตก คือหน่วยเสียงวรรณยุกต์ที่เริ่มต้นที่เสียงระดับต่ำและค่อย ๆ ตกลงจนถึงตอนท้ายของเสียง

4. หน่วยเสียงวรรณยุกต์กลางระดับ คือหน่วยเสียงวรรณยุกต์ที่เริ่มต้นที่เสียงระดับกลาง และคงระดับหรือตกลงเล็กน้อยในตอนท้ายของเสียง

5. หน่วยเสียงวรรณยุกต์สูง-ตก คือหน่วยเสียงวรรณยุกต์ที่เริ่มต้นที่เสียงระดับสูงและตกลงทันที

ง. ภาษาถิ่นย่อยของอำเภอปลวกแดง มีหน่วยเสียงวรรณยุกต์ 5 หน่วย ดังนี้

1. หน่วยเสียงวรรณยุกต์ต่ำ-ขึ้น คือหน่วยเสียงวรรณยุกต์ที่เริ่มต้นที่เสียงระดับต่ำและค่อย ๆ เปรียบนสูงขึ้น

2. หน่วยเสียงวรรณยุกต์ต่ำระดับ คือหน่วยเสียงวรรณยุกต์ที่เริ่มต้นที่เสียงระดับต่ำและคงระดับไปจนถึงตอนท้ายของเสียง

3. หน่วยเสียงวรรณยุกต์ต่ำ-ตก คือหน่วยเสียงวรรณยุกต์ที่เริ่มต้นที่เสียงระดับต่ำและค่อย ๆ ตกลงจนถึงตอนท้ายของเสียง

4. หน่วยเสียงวรรณยุกต์กลางระดับ คือหน่วยเสียงวรรณยุกต์ที่เริ่มต้นที่เสียงระดับกลางและคงระดับหรือตกลงเล็กน้อยในตอนท้ายของเสียง

5. หน่วยเสียงวรรณยุกต์สูง-ตก คือหน่วยเสียงวรรณยุกต์ที่เริ่มต้นที่เสียงระดับสูงและตกลงมาทันที

จ. ภาษาถิ่นย่อยของกิ่งอำเภอบ้านฉาง มีหน่วยเสียงวรรณยุกต์ 5 หน่วย ดังนี้

1. หน่วยเสียงวรรณยุกต์ต่ำ-ขึ้น คือหน่วยเสียงวรรณยุกต์ที่เริ่มต้นที่เสียงระดับต่ำและค่อย ๆ เปลี่ยนสูงขึ้น

2. หน่วยเสียงวรรณยุกต์สูงระดับ คือหน่วยเสียงวรรณยุกต์ที่เริ่มต้นที่เสียงระดับสูง ปลายเสียงอาจคงระดับหรือตกลงเล็กน้อย

3. หน่วยเสียงวรรณยุกต์ต่ำ-ตก คือหน่วยเสียงวรรณยุกต์ที่เริ่มต้นที่เสียงระดับต่ำและค่อย ๆ ตกลงจนถึงตอนท้ายของเสียง

4. หน่วยเสียงวรรณยุกต์กลางระดับ คือหน่วยเสียงวรรณยุกต์ที่เริ่มต้นที่เสียงระดับกลาง เสียงอาจคงระดับหรือตกลงเล็กน้อยในตอนท้ายของเสียง ๒ 5 โทนา

จะเห็นว่า ในขณะที่ภาษาถิ่นย่อยของถิ่นอื่น ๆ มีหน่วยเสียงวรรณยุกต์ 5 หน่วย ภาษาถิ่นย่อยของอำเภอบ้านฉาง มีจำนวนหน่วยเสียงวรรณยุกต์ 6 หน่วย

3.2 ความสัมพันธ์ระหว่างหน่วยเสียงพยัญชนะต้นกับหน่วยเสียงวรรณยุกต์ ถ้าดูความสัมพันธ์ระหว่างหน่วยเสียงวรรณยุกต์กับหน่วยเสียงพยัญชนะต้นแล้ว จะพบว่า ภาษาถิ่นย่อยของ มีหน่วยเสียงวรรณยุกต์ทั้งที่คล้ายคลึงกันและต่างกัน ดังแสดงในตารางที่ 36 และ 37 หน้า 113 - 114 ดังนี้



ตารางที่ 36 หน่วยเสียงวรรณยุกต์ในภาษาถิ่นย่อยระยองของอำเภอเมือง อำเภอแกลง
อำเภอปลวกแดงและกิ่งอำเภอบ้านฉาง

	A	B	C	DL	DS
1	1	2	3	2	2
2	4	2	3	2	2
3	4	2	3	2	2
4	4	3	5	3	3

———— หมายถึงลักษณะหน่วยเสียงวรรณยุกต์ภาษาถิ่นย่อยระยองของอำเภอเมือง
อำเภอแกลง อำเภอปลวกแดงและกิ่งอำเภอบ้านฉาง

----- หมายถึงลักษณะหน่วยเสียงวรรณยุกต์ภาษาถิ่นย่อยระยองของอำเภอแกลง
และอำเภอปลวกแดงที่แตกต่างจากภาษาถิ่นย่อยระยองของอำเภอเมือง
และกิ่งอำเภอบ้านฉาง (เฉพาะในช่อง B1, B2, B3, DL1, DS1, DL2,
DS2, DL3 และ DS3)

ตารางที่ 37 หน่วยเสียงวรรณยุกต์ภาษาถิ่นย่อยระยองอำเภอบ้านค่าย

	A	B	C	DL	DS
1	1	2	3	2	2
2	4	2	3	2	2
3	4	2	3	2	2
4	5	3	6	3	3

ก. ความเหมือนกัน ภาษาถิ่นย่อยระยองแสดงความสัมพันธ์ระหว่างหน่วยเสียงพยัญชนะต้นกับหน่วยเสียงวรรณยุกต์คล้ายคลึงกัน กล่าวคือ หน่วยเสียงวรรณยุกต์ในคำพยางค์เปิดที่ปรากฏในช่อง A ที่มีหน่วยเสียงพยัญชนะต้นเป็นแบบแถวที่ 1 แตกต่างจากหน่วยเสียงวรรณยุกต์ในคำพยางค์เปิดที่มีหน่วยเสียงพยัญชนะต้นเป็นแบบแถวที่ 2 3 และ 4 ดังจะเห็นได้ในตารางที่ 36 คือ หน่วยเสียงวรรณยุกต์ในช่อง A1 ต่างจาก A2, A3 และ A4 ในภาษาถิ่นย่อยระยองอำเภอมือง อำเภอกาหลง อำเภอปลวกแดงและกิ่งอำเภอบ้านฉาง ยกเว้นภาษาถิ่นย่อยระยองอำเภอบ้านค่าย

หน่วยเสียงวรรณยุกต์ในคำพยางค์เปิดที่ปรากฏในช่อง B ที่มีหน่วยเสียงพยัญชนะต้นเป็นแบบแถวที่ 1 2 และ 3 จะแตกต่างจากหน่วยเสียงวรรณยุกต์ในคำพยางค์เปิดที่มีหน่วยเสียงพยัญชนะต้นเป็นแบบแถวที่ 4 ในช่อง B นั่นคือ ช่อง B1, B2 และ B3 ต่างจาก B4 ภาษาถิ่นย่อยระยองทุกภาษามีลักษณะเช่นนี้เหมือนกัน

หน่วยเสียงวรรณยุกต์ในคำพยางค์เปิดที่ปรากฏในช่อง C ที่มีหน่วยเสียงพยัญชนะต้นเป็นแบบแถวที่ 1 2 และ 3 จะแตกต่างจากหน่วยเสียงวรรณยุกต์ในคำพยางค์

เปิดที่มีหน่วยเสียงพยัญชนะต้นเป็นแบบแถวที่ 4 กล่าวคือ หน่วยเสียงวรรณยุกต์ในช่อง C1, C2 และ C3 ต่างจาก C4 ในภาษาถิ่นย่อยระยองทุกภาษา

หน่วยเสียงวรรณยุกต์ในคำพยางค์เปิดที่ปรากฏในช่อง C ที่มีหน่วยเสียงพยัญชนะต้นเป็นแบบแถวที่ 1 2 และ 3 จะเหมือนกับหน่วยเสียงวรรณยุกต์ในคำพยางค์เปิดที่ปรากฏในช่อง B ที่มีหน่วยเสียงพยัญชนะต้นเป็นแบบแถวที่ 4 กล่าวคือ หน่วยเสียงวรรณยุกต์ในช่อง C1, C2 และ C3 เหมือนกับช่อง B4 ภาษาถิ่นย่อยระยองทุกภาษามีลักษณะเช่นนี้

คำพยางค์ปิด สระเสียงยาวที่มีหน่วยเสียงพยัญชนะต้นเป็นแบบแถวที่ 1 2 และ 3 จะมีหน่วยเสียงวรรณยุกต์ต่างจากคำพยางค์ปิด สระเสียงยาวที่มีหน่วยเสียงพยัญชนะต้นเป็นแบบแถวที่ 4 กล่าวคือ หน่วยเสียงวรรณยุกต์ที่ปรากฏในช่อง DL1, DL2 และ DL3 ต่างจาก DL4 และหน่วยเสียงวรรณยุกต์ในช่อง DL1, DL2 และ DL3 จะเหมือนกับหน่วยเสียงวรรณยุกต์ในช่อง B1, B2 และ B3 ส่วนหน่วยเสียงวรรณยุกต์ในช่อง DL4 จะเหมือนกับหน่วยเสียงวรรณยุกต์ในช่อง C1, C2 และ C3

คำพยางค์ปิด สระเสียงสั้น ที่มีหน่วยเสียงพยัญชนะต้นเป็นแบบแถวที่ 1 2 และ 3 จะมีหน่วยเสียงวรรณยุกต์ต่างจากหน่วยเสียงวรรณยุกต์ในคำพยางค์ปิด สระเสียงสั้นที่มีหน่วยเสียงพยัญชนะต้นเป็นแบบแถวที่ 4 กล่าวคือ หน่วยเสียงวรรณยุกต์ในช่อง DS1, DS2 และ DS3 ต่างจากในช่อง DS4

หน่วยเสียงวรรณยุกต์ DS จะเหมือนกับหน่วยเสียงวรรณยุกต์ DL กล่าวคือ ช่อง DS1, DS2 และ DS3 จะเหมือนกับช่อง DL1, DL2 และ DL3 และหน่วยเสียงวรรณยุกต์ในช่อง DS4 จะเหมือนกับหน่วยเสียงวรรณยุกต์ในช่อง DL4

ข. ความแตกต่างกัน ความสัมพันธ์ระหว่างหน่วยเสียงพยัญชนะต้นกับหน่วยเสียงวรรณยุกต์ที่แตกต่างกันในภาษาถิ่นย่อยระยองที่พบคือ ในภาษาถิ่นย่อยระยองอำเภอบ้านค่าย หน่วยเสียงวรรณยุกต์ในคำพยางค์เปิดที่มีหน่วยเสียงพยัญชนะต้นเป็นแบบแถวที่ 2 และ 3 จะมีหน่วยเสียงวรรณยุกต์ต่างจากหน่วยเสียงวรรณยุกต์ในคำพยางค์เปิดที่มีหน่วยเสียงพยัญชนะต้นเป็นแบบแถวที่ 4 กล่าวคือ หน่วยเสียงวรรณยุกต์ในช่อง A2 และ A3 แตกต่างจากหน่วยเสียงวรรณยุกต์ในช่อง A4

3.3 ลักษณะทางสัทศาสตร์ของหน่วยเสียงวรรณยุกต์

หน่วยเสียงวรรณยุกต์ของภาษาถิ่นย่อยระยองทุกภาษา มีลักษณะทางสัทศาสตร์ใกล้เคียงกันมาก ความแตกต่างกันของเสียงวรรณยุกต์ส่วนใหญ่ เป็นความแตกต่างกันในแง่สัทศาสตร์ ดังนั้น คนท้องถิ่นแต่ละถิ่นจึงสามารถใช้ภาษาประจำถิ่นของตนสื่อสารกับคนต่างถิ่นที่พูดภาษาถิ่นย่อยระยองด้วยกันได้โดยไม่ต้องยึดเอาภาษาถิ่นย่อยระยองถิ่นใดถิ่นหนึ่งเป็นภาษากลาง และคนท้องถิ่นแต่ละถิ่นก็สามารถรู้ได้ทันทีว่าผู้ที่ตนกำลังสนทนาด้วยนั้นพูดภาษาถิ่นย่อยระยองถิ่นใดอยู่

ความแตกต่างกันทางคานสัทศาสตร์ของหน่วยเสียงวรรณยุกต์ภาษาถิ่นย่อยระยองแต่ละภาษามีดังนี้

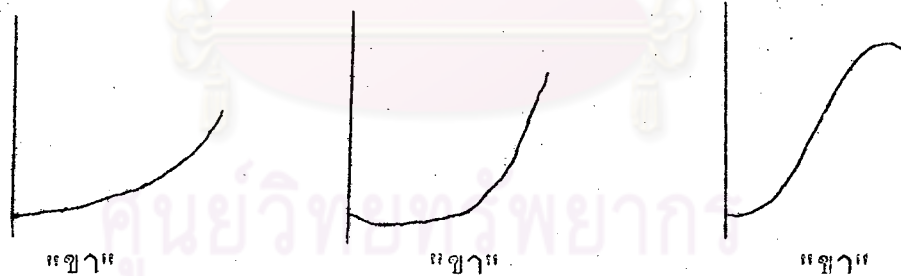
ก. ในช่อง A1 ซึ่งเป็นหน่วยเสียงวรรณยุกต์ต่ำ-ขึ้นเหมือนกันทุกภาษา มีลักษณะทางสัทศาสตร์แตกต่างกันดังแสดงตามแผนภูมิแสดงลักษณะของเสียงวรรณยุกต์ที่เขียนตามที่ปรากฏในแผนภาพคลื่นเสียง (ดู แผนภาพคลื่นเสียง ในภาคผนวก จู. หน้า 171-180)

อำเภอเมือง

อำเภอบ้านค่าย

อำเภอแกลง

A1



"ข่า"

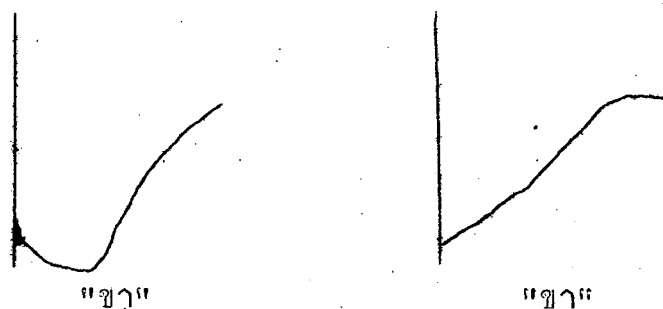
"ข่า"

"ข่า"

อำเภอปลวกแดง

กิ่งอำเภอบ้านฉาง

A1



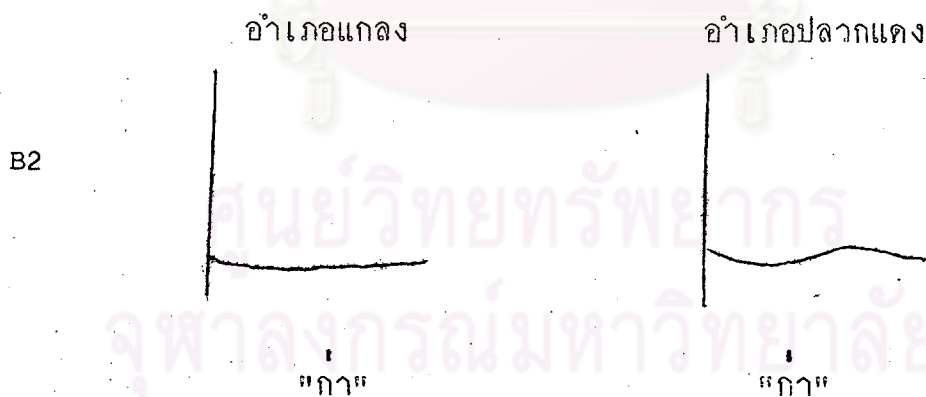
"ข่า"

"ข่า"

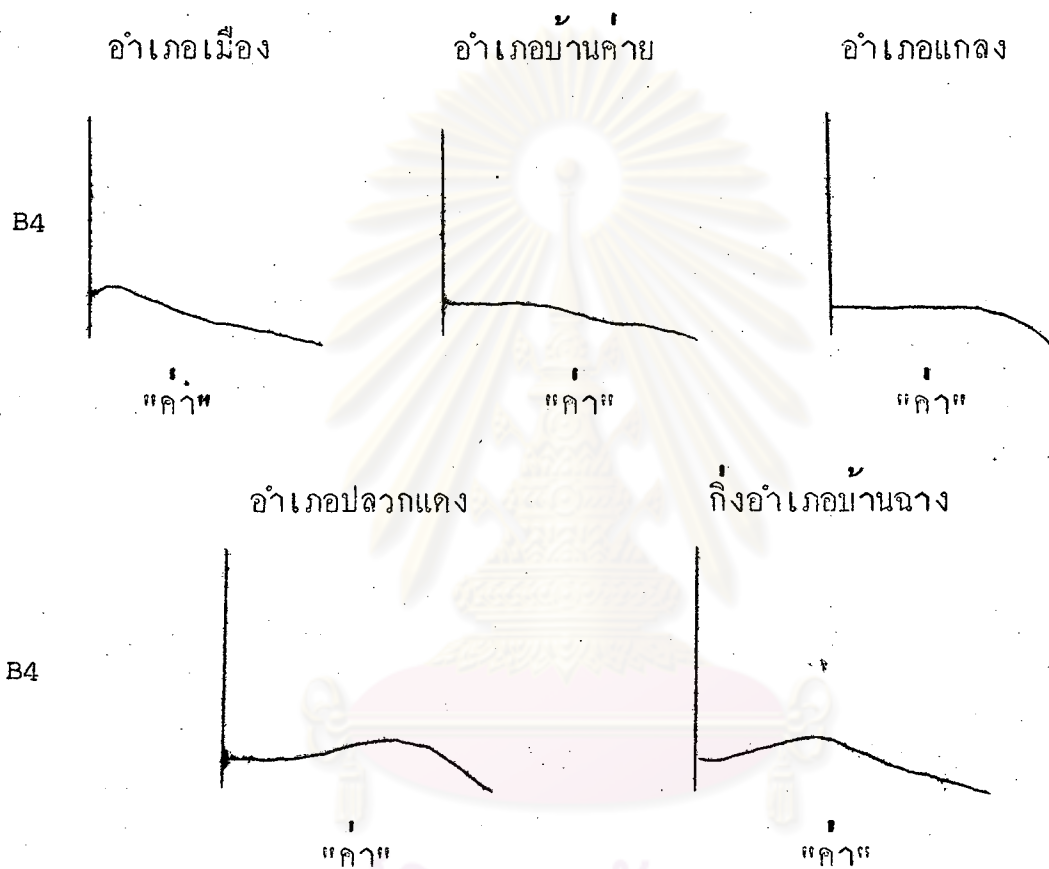
ข. ในช่อง B1, B2, B3, DL1, DL2, DL3, DS1, DS2 และ DS3 เป็นหน่วยเสียงวรรณยุกต์สูงระดับในภาษาดินยอของอำเภอเมือง อำเภอบ้านค่าย และกิ่งอำเภอบ้านฉาง มีลักษณะทางสัทศาสตร์แตกต่างกันดังแสดงในแผนภูมิต่อไปนี้ (ดูแผนภาพคลื่นเสียง ในภาคผนวก ข: หน้า 171-180)



ส่วนภาษาดินยอของอำเภอแกลงและอำเภอบดกแดง เป็นหน่วยเสียงวรรณยุกต์ต่ำระดับ ซึ่งมีความแตกต่างกันในแง่สัทศาสตร์ดังแสดงในแผนภูมิต่อไปนี้ (ดูแผนภาพคลื่นเสียง ในภาคผนวก ข: หน้า 171-180)

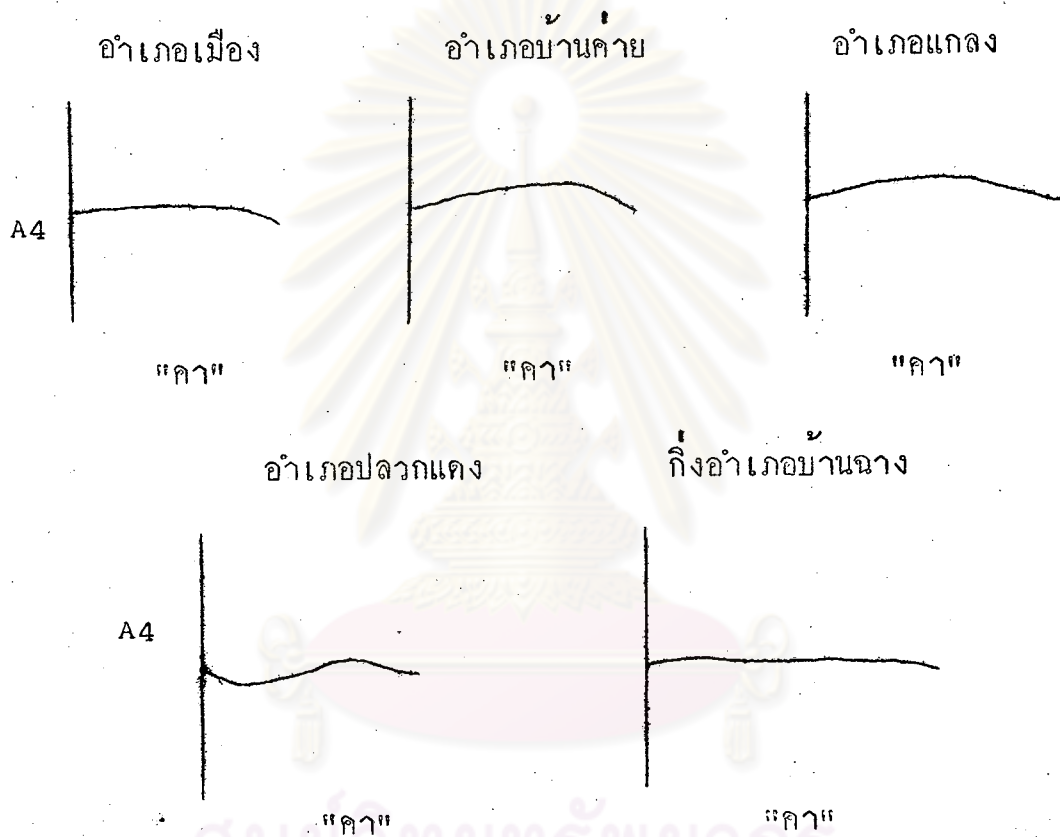


ค. ในช่อง C1, C2, C3, DL4, DS4 และ B4 เป็นหน่วยเสียงวรรณยุกต์
 ต่ำ-ต่ำในภาษาถิ่นย่อยระยองของทุกภาษา มีลักษณะทางสัทศาสตร์แตกต่างกันดังแสดงในแผนภูมิ
 ต่อไปนี้ (ดูแผนภาพคลื่นเสียง ในภาคผนวก หน้า 171-180)

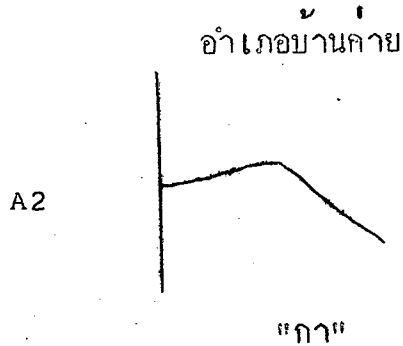


ในภาษาถิ่นย่อยระยองของอำเภอบ้านค่าย จะมีลักษณะทางสัทศาสตร์ที่แตกต่างจาก
 ภาษาถิ่นย่อยระยองอื่น ๆ อีก คือ ในคำพยางค์เปิดที่ลงท้ายด้วยสระเสียงยาว เสียงสระ
 จะสั้นลงเล็กน้อยและมีเสียงระเบิดที่ช่องว่างระหว่างเส้นเสียงปรากฏท้ายคำเช่นนี้เสมอ

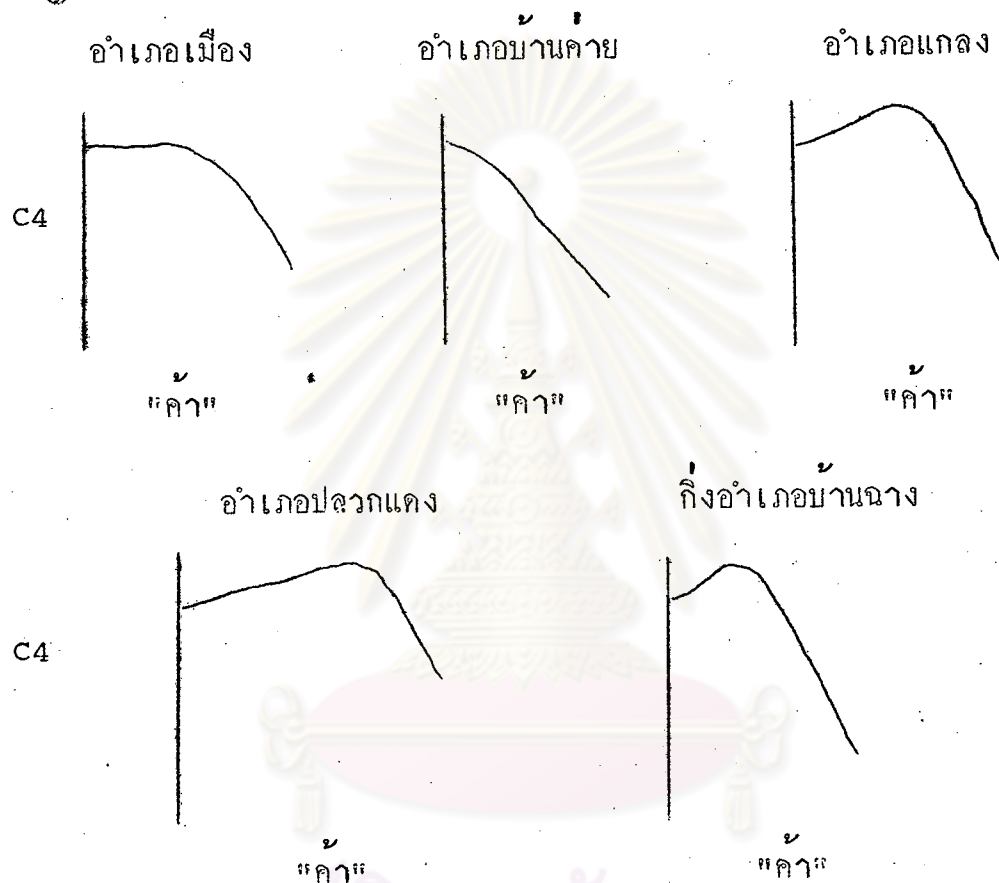
ง. ในช่อง A2, A3 และ A4 ในภาษาถิ่นย่อยระยองอำเภอมือง อำเภอกาหลง อำเภอปลวกแดงและกิ่งอำเภอบ้านฉาง และในช่อง A4 ของภาษาถิ่นย่อยระยองอำเภอบ้านค่าย เป็นหน่วยเสียงวรรณยุกต์กลางระดับ มีลักษณะทางสัทศาสตร์แตกต่างกัน ดังแสดงตามแผนภูมิต่อไปนี้ (ดูแผนภาพคลื่นเสียงในภาคผนวก ข. หน้า 171-180)



ส่วนในช่อง A2 และ A3 ของภาษาถิ่นย่อยระยองอำเภอบ้านค่าย เป็นหน่วยเสียงวรรณยุกต์กลาง-ตก ซึ่งมีลักษณะทางสัทศาสตร์ ดังแสดงตามแผนภูมิต่อไปนี้ (ดูแผนภาพคลื่นเสียงในภาคผนวก ข. หน้า 171-180)



จ. ในช่อง C4 เป็นหน่วยเสียงวรรณยุกต์สูง-ตกในภาษาถิ่นย่อยระยองทุกภาษา มีความแตกต่างกันในแง่สัทศาสตร์ดังแสดงตามแผนภูมิต่อไปนี้ (ดูแผนภาพคลื่นเสียงใน ภาคผนวก ข. หน้า 171-180)



จะเห็นได้ถึงความแตกต่างกันในแง่สัทศาสตร์ของหน่วยเสียงวรรณยุกต์ภาษาถิ่นย่อยระยองทั้ง 5 ภาษานี้ เป็นความแตกต่างกันในเรื่องระดับเสียงซึ่งอาจจะสูงหรือต่ำกว่ากันเท่านั้น

4. โครงสร้างของพยางค์

ภาษาถิ่นย่อยระยองทุกภาษามีลักษณะโครงสร้างของพยางค์เหมือนกัน คือ มีโครงสร้างของพยางค์ 5 แบบ ดังนี้

1. โครงสร้างของพยางค์แบบ C(C)VV¹⁻⁵⁽⁶⁾^๑

CVV ¹	/kha: ¹ /	ชา
CCVV ¹	/phlɛ: ¹ /	เผล
CVV ²	/kha: ² /	ชา
CCVV ²	/pra: ² /	ปรา
CVV ³	/kha: ³ /	ชา
CCVV ³	/kla: ³ /	กลา
CVV ⁴	/ka: ⁴ /	กา
CCVV ⁴	/pla: ⁴ /	ปลา
CVV ⁴⁽⁵⁾	/kha: ⁴⁽⁵⁾ /	คา
CCVV ⁴⁽⁵⁾	/phlia ⁴⁽⁵⁾ /	เพ็ลีย

2. โครงสร้างของพยางค์แบบ C(C)VN¹⁻⁵⁽⁶⁾

CVN ¹	/khan ¹ /	ขัน
CCVN ¹	/phluŋ ¹ /	ณฺลุง
CVN ²	/san ² /	สัน
CCVN ³	/klan ² /	กลัน
CVN ³	/kan ³ /	กัน
CCVN ³	/plam ³ /	ปลำ
CVN ⁴	/kin ⁴ /	กิน
CCVN ⁴	/pliŋ ⁴ /	ปลิง
CVN ⁴⁽⁵⁾	/thun ⁴⁽⁵⁾ /	ทุน
CCVN ⁴⁽⁵⁾	/khlaŋ ⁴⁽⁵⁾ /	คฺลั้ง
CVN ⁵⁽⁶⁾	/thiŋ ⁵⁽⁶⁾ /	ทึ่ง
CCVN ⁵⁽⁶⁾	/khraŋ ⁵⁽⁶⁾ /	กรั้ง

^๑ (6) หมายถึงหน่วยเสียงวรรณยุกต์ภาษาถิ่นย่อยระของอำเภอบ้านค่าย

3. โครงสร้างของพยางค์แบบ C(C)VS^{2,3}

CVS ²	/pit ² /	ปิด
CCVS ²	/prap ² /	ปรับ
CVS ³	/mat ³ /	มัด
CCVS ³	/phlat ³ /	พลัด

4. โครงสร้างของพยางค์แบบ C(C)VVN¹⁻⁵⁽⁶⁾

CVVN ¹	/kha:n ¹ /	ขาน
CCVVN ¹	/phla:n ¹ /	ผลานู
CVVN ²	/kha:ŋ ² /	ขาง
CCVVN ²	/plian ² /	เปลี่ยน
CVVN ³	/kha:ŋ ³ /	ขาง
CCVVN ³	/khlian ³ /	เคเลียน
CVVN ⁴	/ka:ŋ ⁴ /	กาง
CCVVN ⁴	/kla:ŋ ⁴ /	กลาง
CVVN ⁴⁽⁵⁾	/kha:ŋ ⁴⁽⁵⁾ /	คาง
CCVVN ⁴⁽⁵⁾	/khra:ŋ ⁴⁽⁵⁾ /	คราง
CVVN ⁵⁽⁶⁾	/kha:ŋ ⁵⁽⁶⁾ /	คาง
CCVVN ⁵⁽⁶⁾	/khra:n ⁵⁽⁶⁾ /	คราน

5. โครงสร้างของพยางค์แบบ C(C)VVS^{2,3}

CVVS ²	/kha:t ² /	ขาด
CCVVS ²	/khla:t ² /	ขาด
CVVS ³	/kha:t ³ /	คาด
CCVVS ³	/khla:t ³ /	คาด

ตารางที่ 38 ความสัมพันธ์ระหว่างหน่วยเสียงวรรณยุกต์กับโครงสร้างของพยางค์ใน
ภาษาถิ่นย่อยระยอง

พยางค์ \ หน่วยเสียง วรรณยุกต์	1	2	3	4(5)	5(6)
C(C)VV	X	X	X	X	X
C(C)VN	X	X	X	X	X
C(C)VS		X	X		
C(C)VVN	X	X	X	X	X
C(C)VVS		X	X		

X หมายถึงโครงสร้างของพยางค์ที่สามารถปรากฏร่วมกับหน่วยเสียงวรรณยุกต์ได้

จุฬาลงกรณ์มหาวิทยาลัย