

## สภาพทั่วไปของจังหวัดสุราษฎร์ธานี

ลักษณะทั่วไปของจังหวัดสุราษฎร์ธานี

### 3.1 ประวัติและความเป็นมาของจังหวัดสุราษฎร์ธานี

จังหวัดสุราษฎร์ธานีถือเป็นดินแดนที่มีอารยธรรมเก่าแก่ที่สุดแห่งหนึ่งในคาบสมุทรภาคใต้ของ ไทย ที่มีเรื่องราวทางประวัติศาสตร์ปรากฏมาช้านาน โดยมีร่องรอยทางหลักฐานการอยู่อาศัยของ ผู้คนมาตั้งแต่สมัยก่อนประวัติศาสตร์ และต่อเนื่องจนเข้าสู่สมัยประวัติศาสตร์ ทำให้กลายเป็น ดินแดนที่มีพัฒนาการการตั้งบ้านเมืองที่เป็นปึกแผ่น เนื่องจากมีความอุดมสมบูรณ์ของ ทรัพยากรธรรมชาติ และมีทำเลที่ตั้งที่เหมาะสม จึงทำให้เป็นแหล่งที่ผู้คนจากที่ต่างๆ เข้ามา ทำนากอาศัยในพื้นที่ จนเกิดการผสมผสานทางวัฒนธรรม และมีพัฒนาการที่เป็นเอกลักษณ์ เฉพาะตนของตนเองต่อเนื่องกันมาจนถึงปัจจุบัน

#### 1) ยุคก่อนประวัติศาสตร์

เป็นช่วงเวลาที่เริ่มปรากฏร่องรอยของมนุษย์ที่อาศัยอยู่ในพื้นที่ แม้ว่าช่วงสมัยดังกล่าวจะ เป็นช่วงที่ไม่มีหลักฐานที่เป็นลายลักษณ์อักษรบันทึกไว้ แต่ก็สามารถคาดคะเนจากร่องรอย หลักฐานทางโบราณคดีที่เป็นวัตถุโบราณ เช่น โครงกระดูก เครื่องมือที่ทำจากหิน เครื่องปั้นดินเผา ซึ่งขุดพบทั่วไปในจังหวัดสุราษฎร์ธานี บริเวณ ถ้ำกาซี ถ้ำแก้ว ถ้ำเขาทะเล ถ้ำ มะพร้าว ในบริเวณอำเภอคีรีรัฐนิคม ถ้ำราราม ถ้ำหินกร็อก ในอำเภอพนม คลองท่าไม้แดง อำเภอไชยา และอำเภอบ้านตาขุน

โดยเชื่อว่าบรรพบุรุษรุ่นแรกๆ ของชาวสุราษฎร์ธานี คงมีการอยู่อาศัยบริเวณถ้ำและเพิง ผาบนภูเขาหินปูน ที่มีอยู่กระจายกระจายบริเวณคาบสมุทร โดยที่มนุษย์เหล่านั้นจะดำรงชีวิตอยู่ ท่ามกลางธรรมชาติ ที่ยังชีพด้วยการเข้าป่า ล่าสัตว์ หาปลา เก็บผักและผลไม้เป็นอาหาร และมี ชีวิตความเป็นอยู่ที่กลมกลืนธรรมชาติโดยการนำเอาวัตถุดิบทางธรรมชาติมาผลิตเป็นเครื่องมือ เครื่องใช้ เช่น เก็บหินกรวดแม่น้ำมาแกะทေးเป็นเครื่องมือหิน ต่อมาเริ่มมีพัฒนาการเพิ่มขึ้น มี การขัดแต่งเครื่องมือหิน เป็นเครื่องมือสำหรับใช้เฉพาะอย่าง เช่น สำหรับตัด สับ และขวานหินขัด รูปแบบต่างๆ มีการใช้เครื่องมือที่ทำจากเขาสัตว์และกระดูกสัตว์ ทำผ้าจากใบไม้และทำ เครื่องประดับจากเปลือกหอย จากหลักฐานที่ขุดพบนั้นพบว่ามนุษย์ที่อาศัยอยู่บริเวณนี้เป็น มนุษย์ยุคหิน ที่มีอายุประมาณ 4,700 – 6,500 ปี (ใช้วิธีเรดิโอคาร์บอน) และมีวัฒนธรรมอยู่ใน ยุคหินกลาง คือ เป็นมนุษย์ที่ใช้ถ้ำและเพิงผาเป็นที่อยู่อาศัย มีลักษณะความเป็นอยู่แบบสังคม

นายพราน ( Hunting and Food Gathering Society ) ซึ่งร่อยรอยความเป็นอยู่ของมนุษย์ในสมัยนี้จะเห็นได้จากโบราณวัตถุที่ขุดพบ อันได้แก่ เครื่องมือภาชนะดินเผา กระดูกสัตว์ เครื่องมือหิน นอกจากนั้นการขุดพบเปลือกหอยทะเลยังแสดงให้เห็นว่า มนุษย์ที่อาศัยบริเวณนี้มีการติดต่อกับชุมชนที่อยู่ใกล้ทะเล หรือเดินทางไปมาระหว่างทะเลฝั่งตะวันออกกับฝั่งทะเลตะวันตก ซึ่งเป็นปากน้ำลำคลองที่ใหญ่จากป่าลุ่มทะเล และในช่วงเวลาต่อมากลุ่มมนุษย์ดั้งเดิมที่อาศัยตามถ้ำในพื้นที่ป่าเหล่านั้น ได้เริ่มอพยพมาตามลำน้ำ มาอาศัยอยู่บริเวณพื้นที่ราบลุ่มริมแม่น้ำ และบริเวณที่ราบริมฝั่งทะเลโดยเฉพาะแถบฝั่งทะเลตะวันออกที่มีที่ราบลุ่มอุดมสมบูรณ์เหมาะกับการเพาะปลูก แล้วเริ่มดำรงชีวิตรวมกันอยู่เป็นชุมชนและตั้งบ้านเรือนเป็นหลักแหล่งเป็นชุมชนถาวรขึ้นบนแนวสันทรายชายฝั่งทะเลหรือริมเส้นทางน้ำมีลักษณะเป็นชุมชนเกษตรกรรม และอยู่อาศัยสืบมาจนถึงช่วงสมัยที่ได้มีการติดต่อกับชาวต่างชาติ

## 2) สมัยประวัติศาสตร์

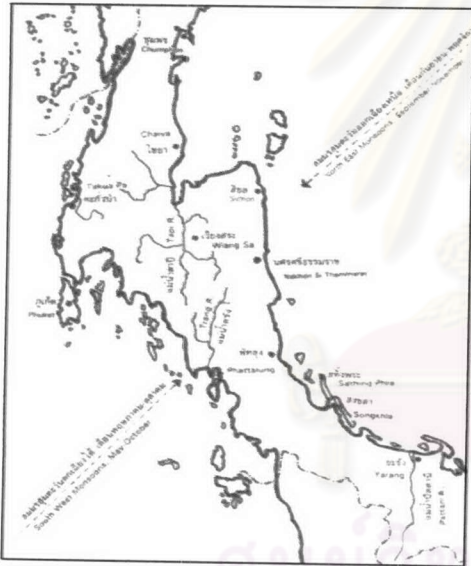
### 2.1) ยุคแรกเริ่มสมัยประวัติศาสตร์

เป็นช่วงสมัยที่ชุมชนดั้งเดิมที่อาศัยในดินแดนปัจจุบันได้พัฒนาการก้าวหน้าขึ้นอย่างรวดเร็ว เนื่องจากได้รับวิทยาการความเจริญด้านต่างๆจากชาวต่างชาติที่ได้เดินทางมาตั้งหลักแหล่งในบริเวณนี้

เหตุเพราะลักษณะพิเศษของที่ตั้งจังหวัดสุราษฎร์ธานี ที่ตั้งอยู่ในคาบสมุทรภาคใต้ที่มีสองฝั่งของคาบสมุทรติดทะเลใหญ่ ฝั่งทะเลด้านตะวันตกคือทะเลอันดามัน ฝั่งทะเลด้านตะวันออกคืออ่าวไทย ซึ่งทางฝั่งทะเลด้านตะวันตกนั้นเป็นดินแดนที่อุดมสมบูรณ์ด้วยป่าไม้และแร่ธาตุ โดยเฉพาะดีบุก และยังอยู่ในเส้นทางลมที่ใช้เดินทางตั้งแต่สมัยอินเดีย ลังกา และพวกอาหรับที่จะเดินทางค้าขายกับดินแดนตะวันออก ส่วนฝั่งทะเลทางด้านตะวันออกจะมีที่ราบลุ่มเหมาะแก่การเพาะปลูก อีกทั้งยังมีอ่าวที่ใช้เป็นสถานที่จอดเรือที่มาจากดินแดนตะวันออก เป็นผลให้ทำเลที่ตั้งของสุราษฎร์ธานีตั้งอยู่บนเส้นทางค้าขายระหว่างดินแดนตะวันออกกับตะวันตก จึงทำให้เป็นแหล่งที่ผู้คนต่างชาติจากที่ต่างๆเข้ามาตั้งหลักแหล่ง เช่นนักผจญภัยหรือพ่อค้าเดินเรือชาวอินเดีย ที่เดินทางเข้ามาในดินแดนนี้เพื่อขนถ่ายสินค้า

การที่มีชาวต่างชาติเดินทางผ่านไปผ่านมาตั้งหลักแหล่งอยู่อาศัย และมีการติดต่อกับค้าขายแลกเปลี่ยนสินค้าระหว่างกันทำให้เกิดการปะทะสังสรรค์ระหว่างชุมชนดั้งเดิมกับชุมชนที่มาจากภายนอกมากยิ่งขึ้น มีการรับวัฒนธรรมและความเจริญทางเทคโนโลยีทางด้านโลหะกรรมจากชุมชนภายนอก ทำให้ชุมชนเหล่านี้เกิดการเปลี่ยนแปลงทางสังคมอย่างรวดเร็ว ก่อเกิดเป็นชุมชนเมืองท่า เพื่อตอบสนององกิจกรรมทางทะเล ซึ่งเป็นพื้นฐานการตั้งเมืองหรือรัฐที่รับวัฒนธรรมอินเดียในเวลาต่อมา

ช่วงเวลาเริ่มต้นของยุคเริ่มแรกสมัยประวัติศาสตร์จะอยู่ประมาณศตวรรษที่ 5-6 หรือประมาณ 2,000 ปี โดยปรากฏหลักฐานทางเอกสารโบราณของจีน (จดหมายเหตุเจียนอันซุ) ที่กล่าวถึงการเดินเรือของจีนไปยังอินเดียในพุทธศตวรรษที่ 5 ว่าไม่ได้เดินทางอ้อมแหลมมลายูไปยังมหาสมุทรอินเดียโดยตรงแต่ได้ขึ้นฝั่งบริเวณคอคอดกระ และเดินทางบกอีกราว 10 วัน จึงลงเรือเลียบชายฝั่งไปยังอินเดีย ทั้งนี้เนื่องจากข้อจำกัดทางเทคโนโลยีและขนาดของเรือในการเดินเรือยุคแรกๆ ที่ยังไม่สามารถเดินทางจากจีนสู่อินเดียได้โดยตรง จึงจำเป็นต้องมีจุดพักเรือเป็นระยะๆ เพื่อจอดแวะพักซ่อมเรือ รวบรวมเสบียงอาหาร หรือมีจุดพักสินค้าเพื่อขนถ่ายสินค้าส่งต่อเป็นทอดๆ การเดินเรือจึงมักจะเป็นเส้นทางเลียบชายฝั่ง ทำให้เกิดชุมชนเมืองท่าขึ้นตามชายฝั่งทะเลสองด้านของคาบสมุทร สำหรับเส้นทางการเดินทางข้ามสมุทรจากฝั่งตะวันตก (ปัจจุบันคือจังหวัดพังงาและกระบี่) มายังอ่าวบ้านดอนทางคาบสมุทรฝั่งตะวันออกมีหลายเส้นทาง และเส้นทางที่น่าจะใช้ตั้งแต่เริ่มแรกที่เกิดการค้าเรือมาจนถึงช่วงเวลาที่เกิดเมืองหรือนครรัฐทางชายฝั่งทะเลด้านตะวันออก เส้นทางการค้าเหล่านี้ได้แก่



ภาพที่ 3.1 เส้นทางเดินเรือในอดีต

บกผ่านเขา ต่อเข้ามายังบ้านพนม ซึ่งเป็นจุดรวมของคลองสกกกับคลองพนม เดินทางต่อไปยังแม่น้ำพุมดวง โดยผ่านบ้านพังกา บ้านยางยวนและบ้านตาขุน อำเภอบ้านตาขุน จังหวัดสุราษฎร์ธานี ออกสู่ทะเลที่อ่าวบ้านดอน

3) เส้นทางสายปากคลองปะกาไสย - อ่าวบ้านดอน เส้นทางนี้ออกเดินทางจากคลองปะกาไสย ทางฝั่งตะวันตกของคาบสมุทร ซึ่งไหลผ่านอำเภอเมือง และอำเภอเขาพนม จังหวัดกระบี่ ล่องไปตามคลองสินปุน ไปออกแม่น้ำตาปี หรือแม่น้ำหลวงที่อำเภอพระแสง จังหวัดสุราษฎร์ธานี แล้วเดินทางต่อไปอ่าวบ้านดอน

1) เส้นทางสายตะกั่วป่า - บ้านดอน เป็นเส้นทางที่อาศัยการล่องเรือมาตามลำน้ำตะกั่วป่า ในอำเภอตะกั่วป่า จังหวัดพังงา ทางฝั่งตะวันตกของคาบสมุทร แล้วเดินทางบกข้ามเขาสกก มาลงคลองเขาสกก ในเขตอำเภอพนม จังหวัดสุราษฎร์ธานี ซึ่งไหลลงสู่แม่น้ำพุมดวง อำเภอคีรีรัฐนิคม ล่องเรือมาบรรจบแม่น้ำตาปีที่อำเภอพุนพิน แล้วลงสู่ทะเลอ่าวบ้านดอน

2) เส้นทางสายปากคลองลาว - อ่าวบ้านดอน เส้นทางนี้เรียกเส้นทางสายปากพนม โดยออกเดินทางจากปากคลองลาว อำเภออ่าวลึก จังหวัดกระบี่ ทางฝั่งตะวันตกของคาบสมุทรแล้วเดินทาง

4) **เส้นทางสายคลองท่อม – อ่าวบ้านดอน** เส้นทางนี้ออกเดินทางจากคลองท่อม อำเภอคลองท่อมจังหวัดกระบี่ ทางฝั่งตะวันตกของคาบสมุทร ผ่านมาลงคลองสินปุนแล้วล่องสู่อ่าวบ้านดอน

ต่อมาในช่วงประมาณพุทธศตวรรษที่ 5 -10 ชุมชนดั้งเดิมในสุราษฎร์ธานีได้มีวิวัฒนาการทั้งทางด้านเศรษฐกิจและสังคมอย่างรวดเร็ว จนเกิดชุมชนใหม่ที่มารวมตัวกันเพื่อสนองกิจกรรมทางการค้าทางทะเล ในบริเวณเมืองท่าชายฝั่งทะเล และตามเส้นทางข้ามคาบสมุทรมีการรับเอาวัฒนธรรมภายนอกจากอินเดีย ทางด้านลัทธิความเชื่อทางศาสนา ทำให้ช่วงดังกล่าวมีการแบ่งกลุ่มอาชีพและชนชั้นต่างๆในสังคมอย่างชัดเจนมากขึ้นจนเข้าสู่ยุคประวัติศาสตร์รัฐโบราณที่มีลักษณะเป็นสังคมเมืองมีระบบการปกครองชัดเจน

## 2.2) สมัยประวัติศาสตร์รัฐโบราณ

ประมาณพุทธศตวรรษที่ 10 ความเจริญก้าวหน้าทางเทคโนโลยี ทำให้การเดินทางข้ามสมุทรได้พัฒนาเพิ่มขึ้น สามารถเดินเรือข้ามมหาสมุทรโดยอาศัยลมมรสุม ทำให้เมืองท่าเล็กๆ บางแห่งตามเส้นทางเลียบชายฝั่งลดความสำคัญลง มีเพียงเมืองท่าบนคาบสมุทรที่มีทำเลเหมาะสมเท่านั้นที่เจริญเติบโตขึ้นเป็นเมืองท่าขนาดใหญ่ และเป็นชุมชนที่มั่งคั่ง จนกลายเป็นศูนย์กลางการปกครอง ของแคว้นแคว้นในเวลาต่อมา

ชุมชนเมืองท่ารอบอ่าวบ้านดอน ทางฝั่งชายทะเลด้านตะวันออกได้พัฒนาจากเมืองท่าเล็กๆ ที่เป็นจุดพักเรือ ในเส้นทางการค้าระหว่างตะวันตกกับตะวันออก ในช่วงสมัยแรกได้เติบโตและเข้มแข็งกลายเป็นเมืองท่าขนาดใหญ่ เป็นรัฐที่มีระบบการปกครอง มีผู้ปกครองมีอำนาจชัดเจน เป็นรัฐอิสระที่มีความรุ่งเรืองมั่นคง มีการค้าขายกับดินแดนภายนอกที่ห่างไกล เช่น จีน จนกระทั่งช่วงพุทธศตวรรษที่ 15 – 18 ได้พบหลักฐานว่าชุมชนรอบอ่าวบ้านดอนได้มีพัฒนาการเพิ่มขึ้น เกิดชุมชนหลายชุมชนกระจัดกระจายเป็นเมืองเล็กๆ อยู่ตามที่ราบเชิงเขา ที่ราบริมแม่น้ำ และที่ราบตามแนวสันทราย โดยส่วนใหญ่จะเป็นชุมชนเมืองท่าและแหล่งที่อยู่อาศัย สำหรับเมืองสำคัญที่ค้นพบในสมัยดังกล่าวได้แก่

**เมืองท่าริมทะเล** เป็นเมืองที่อยู่ริมฝั่งทะเล มีทั้งเมืองท่าขนาดใหญ่และเมืองท่าขนาดเล็ก เมืองท่าขนาดใหญ่อยู่ที่แหลมโพธิ์พุมเรียง อำเภอไชยา และ เมืองท่าขนาดเล็กอยู่ บริเวณเชิงเขา ประสงค์ บ้านท่าม่วงใกล้วัดอัมพาวาส อำเภอท่าชนะ หรือแหล่งที่อยู่อาศัยของชุมชนโบราณที่นับถือศาสนาฮินดู บริเวณวัดพระพิฆเนศวร ( โรงเรียนท่าชนะ)

**เมืองท่าริมฝั่งแม่น้ำ** เป็นเมืองที่อยู่ริมฝั่งแม่น้ำ ได้แก่บริเวณ ควนพุนพินหรือควนท่าข้าม วัดเขาศรีวิชัย อำเภอพุนพิน และบริเวณบ้านกะแตและวัดถ้ำคูหา อำเภอกาญจนดิษฐ์ ที่เป็นแหล่งชุมชนที่อาศัยตามริมแม่น้ำท่าทอง

**เมืองเวียงสระ** เป็นเมืองโบราณที่พบในอำเภอเวียงสระ ที่เป็นเมืองที่มีคูเมืองตั้งอยู่เกือบกึ่งกลางบนเส้นทางคาบสมุทร มีลักษณะคล้ายชุมชนทางการคมนาคมที่เชื่อมเมืองท่าสองฝั่งทะเลระหว่างเมืองโบราณรอบอ่าวบ้านดอนและเมืองโบราณในเขตจังหวัดนครศรีธรรมราช

**เมืองโบราณไชยา** เป็นเมืองที่ตั้งอยู่บนแนวสันทราย อำเภอไชยา ที่เรียกว่า สันทรายไชยา มีขอบเขตตั้งแต่บ้านเวียงจนถึงบ้านวัดแก้ว เกือบจดเขาน้ำร้อน ยาวตามแนวทิศเหนือ – ใต้ เกือบ 3 กิโลเมตร เป็นที่อยู่อาศัยของผู้คนมากมายหลายเชื้อชาติ

จากหลักฐานทางโบราณสถานและโบราณวัตถุ ที่พบในเมืองไชยา เช่น พระพุทธรูปศิลา พระโพธิสัตว์อวโลกิเตศวรศิลา ฯลฯ ให้สันนิษฐานได้ว่าเมืองไชยาน่าจะเป็นเมืองที่มีความสำคัญในสมัยศรีวิชัย จนกระทั่งปลายพุทธศตวรรษที่ 18 อาณาจักรศรีวิชัยเสื่อมอำนาจลง เนื่องจากจีนได้เปลี่ยนนโยบายการค้า โดยสนับสนุนให้ชาวจีนตั้งเรือค้าขายกับบ้านเมืองต่างๆโดยตรง ไม่ต้องแวะพักเหมือนอดีต ทำให้ศรีวิชัยที่เคยมั่งคั่งในฐานะพ่อค้าคนกลางเริ่มอ่อนแอ ไม่สามารถควบคุมเมืองท่าชายทะเลที่เคยปกครองได้อีก ประกอบกับถูกกองทัพเรือจากอินเดียโจมตีหลายครั้งเป็นผลทำให้อาณาจักรศรีวิชัยเสื่อมอำนาจ และล่มสลายลงในราวพุทธศตวรรษที่ 18

ต่อมาในช่วงปลายพุทธศตวรรษที่ 18 เมืองไชยาตกอยู่ภายใต้การปกครองของเมืองนครศรีธรรมราช ภายใต้การปกครองของพระเจ้าจันทรภาณุ จนในปี 1773 พระองค์ได้ทรงตั้งเมือง 12 นครขึ้นกับเมืองนครศรีธรรมราช ได้แก่ เมืองสาयบุรี ปัตตานี กลันตัน ปาหัง ไทรบุรี พัทลุง ตรัง ชุมพร บ้านทาสมอ สะอูเลา ตะกั่วป่า และกระบุรี โดยในจำนวน 12 เมืองไม่ปรากฏชื่อเมืองในสุราชฎีธานี แต่สันนิษฐานว่าน่าจะรวมเมืองต่างๆของสุราชฎีธานีไว้ด้วย ทำให้ช่วงพุทธศตวรรษที่ 18 เมืองนครศรีธรรมราชมีความเจริญรุ่งเรือง

### 3) สมัยประวัติศาสตร์ชาติไทย

ในช่วงปลายพุทธศตวรรษที่ 18 อาณาจักรสุโขทัยได้เจริญขึ้นในบริเวณทางเหนือของไทย แต่เมืองนครศรีธรรมราชก็ยังคงมีอำนาจทางการเมืองครอบคลุมดินแดนทางคาบสมุทรทางใต้ของไทย จนกระทั่งต้นพุทธศตวรรษที่ 20 อาณาจักรอยุธยาได้เจริญรุ่งเรือง มีอำนาจเข้มแข็งมากขึ้น จึงรวบรวมอาณาจักรไทยแผ่อำนาจทางการเมืองไปยังดินแดนใกล้เคียงและลงมายังคาบสมุทรมาลายู ทำให้เมืองนครศรีธรรมราชและหัวเมืองต่างๆทางภาคใต้รวมถึงเมืองต่างๆในสุราชฎีธานีตกอยู่ภายใต้อำนาจของอาณาจักรอยุธยา โดยปรากฏหลักฐานว่าใน สมัยพระบรมไตรโลกนาถ ได้ระบุถึงเมืองที่อยู่บริเวณคาบสมุทรที่อยู่ภายใต้การปกครองของอยุธยา คือ เมืองนครศรีธรรมราช เป็นหัวเมืองเอก เมืองพัทลุง ไชยา และชุมพร เป็นหัวเมืองตรี เมืองนครศรีธรรมราชถูกลดบทบาทลงกลายเป็นเมืองหัวชั้นเอกที่ขึ้นตรงต่อกรุงศรีอยุธยา แต่อย่างไรก็ตามอำนาจของอยุธยาในหัวเมืองภาคใต้ก็ไม่ได้มีอำนาจถาวรต่อเนื่อง เพราะบางช่วงสมัยคนในท้องถิ่นมีอำนาจมากกว่า ทำให้ทางอยุธยาได้ส่งข้าหลวงจากส่วนกลางมาปกครองแทนคนใน

ท้องถิ่นที่มีมาแต่เดิม มีการส่งพระพนมวัง จากเพชรบุรีมาเป็นเจ้าเมืองนครศรีธรรมราช เพื่อดูแลนโยบายการสนับสนุนการตั้งชุมชนใหม่ โดยการสร้างป่าให้เป็นนา เพื่อสร้างฐานทางเศรษฐกิจและการเมืองในคาบสมุทรมลายู เพื่อนำไปสู่การยึดครองมะลกาในอนาคต

สำหรับสุราษฎร์ธานีนั้น เมืองไชยา ได้ปรากฏเมืองสำคัญ 4 เมือง ที่โปรดให้มีการสร้างป่าเป็นนา คือ เมืองไชยา เมืองท่าทอง เมืองไชยคราม เมืองเวียงสระ โดยเฉพาะเมืองไชยาได้มีสงฆ์หลวงมาถึง 3 คน เพื่อควบคุมการสร้างเมืองไชยาใหม่ ทำให้ในสมัยของพระบรมไตรโลกนาถได้มีการบูรณะฟื้นฟูวัดต่างๆในเมืองไชยา เช่น วัดพระบรมธาตุ ให้เป็นวัดสำคัญประจำเมืองไชยา ได้สร้างระเบียงล้อมรอบพระบรมธาตุ สร้างวิหารหลวงด้านหน้า สร้างพระอุโบสถด้านหลัง และกำหนดให้วัดเป็นศูนย์กลางชุมชน

ในช่วงพุทธศตวรรษที่ 21 -22 หัวเมืองทางใต้ นับตั้งแต่เมืองไชยา นครศรีธรรมราชลงไปจนถึงเมืองพัทลุงมักจะถูกรุกรานจากโจรสลัดมลายูอยู่เสมอ และเกิดการเปลี่ยนแปลงทางเศรษฐกิจและการเมือง อันเนื่องมาจากการค้าขายทางทะเลของพวกพ่อค้าต่างชาติทางตะวันตก ที่ต้องการสถานที่เป็นเมืองท่าหรือสถานที่พักสินค้า ทำให้เกิดเมืองท่าใหม่ๆขึ้นหลายแห่ง ในบริเวณคาบสมุทรทางใต้ของไทย ได้แก่ เมืองสงขลาที่หัวแดง เป็นหัวเมืองที่พ่อค้าชาวอาหรับเข้ามาตั้งถิ่นฐานเป็นสถานที่พักสินค้า ต่อมาได้รับการสนับสนุนจากพ่อค้าชาวยุโรป เช่น อังกฤษ ฝรั่งเศส ฮอลันดา โปรตุเกส เป็นต้น มีการสร้างป้อมค่ายแข็งแรง และตั้งตัวเป็นกษัตริย์ เรียกเจ้าเมืองสงขลา ในพ.ศ.2192 (สมัยพระเจ้าปราสาททอง) ได้มีแขกมลายูตั้งตัวเป็นกษัตริย์ เรียกว่าพระเจ้าเมืองสงขลา ได้ขยายอำนาจสร้างความปึกแผ่นให้กับตัวเอง โดยการรวมหัวเมืองต่างๆไว้ในอำนาจเช่น สุราษฎร์ธานี นครศรีธรรมราช พัทลุง ปัตตานี และไทรบุรี เมืองสงขลาจึงกลายเป็นแคว้นหรือรัฐอิสระที่ไม่ขึ้นตรงต่อกรุงศรีอยุธยา

ในระหว่างปีพ.ศ. 2223-2230 เมืองสงขลาได้ถูกกองทัพอยุธยา ( ในสมัยสมเด็จพระนารายณ์มหาราช ) ภายใต้อาณาจักรของฮอลันดาและฝรั่งเศสตีแตกและถูกทำลาย ครอบครองเจ้าเมืองสงขลาต้องอพยพมาอยู่ที่เมืองไชยา ทำให้อยุธยามีอำนาจครอบคลุมหัวเมืองทางใต้ทั้งหมดอีกครั้งหนึ่ง

เมื่อปีพ.ศ. 2310 พม่าตีกรุงศรีอยุธยาแตกกองทัพพม่าได้ยกทัพมาตีหมู่บ้านพุมเรียง เมืองไชยา ราษฎรในหมู่บ้านได้ร่วมกันต่อสู้ โดยตั้งค่ายอยู่ที่วัดอุบล แต่ก็ต้องแตกพ่ายถูกพม่ากวาดต้อนผู้คนและทรัพย์สินไปเป็นจำนวนมาก ในช่วงนี้หลวงสิทธิไชยาเวร ปลัดเมืองนครศรีธรรมราช ได้ตั้งตนเป็นอิสระรวบรวมผู้คนตั้งเป็นชุมชนเจ้านครและแต่งตั้งคนของตนเป็นผู้รั้งเมืองไชยาและตั้งเมืองขึ้นใหม่ที่เมืองพุมเรียง ทำให้เมืองพุมเรียงกลายเป็นศูนย์กลางของเมืองไชยาในเวลาต่อมา ในปีพ.ศ. 2312 สมเด็จพระเจ้ากรุงธนบุรีได้ส่งกองทัพมาปราบเมืองนครหลวงปลัดบุญชูชาวเมืองไชยาจึงได้รวบรวมสมัครพรรคพวกจับผู้รั้งเมืองไชยาซึ่งเป็นคนของเจ้า

เมืองนครศรีธรรมราชมา และเข้าร่วมกับกองทัพของสมเด็จพระเจ้ากรุงธนบุรีตีเมืองนครศรีธรรมราช หลวงปลัดบุญจึงได้รับความดีความชอบ ได้เป็นพระยาวิชิตภักดีพิชัยสงคราม (พระยาคอปล้อง) และเป็นผู้ว่าการไชยา แต่การศึกครั้งนั้นไม่ได้รับชัยชนะทำให้สมเด็จพระเจ้ากรุงธนบุรีจึงได้ยกทัพหลวงมาทางเรือข้ามแม่น้ำหลวง (แม่น้ำตาปี) ที่บ้านท่าข้าม และไปตีเมืองนครศรีธรรมราชที่คลองปากนครได้สำเร็จ

ในช่วงสงครามเก้าทัพ พ.ศ. 2328 เกิดเหตุการณ์สำคัญที่มีผลกระทบต่อเมืองต่างๆในสุราษฎร์ธานี เมื่อพระเจ้าปะดุงกษัตริย์พม่ายกกองทัพมาตีหัวเมืองปักษ์ใต้ ได้แก่ เมืองชุมพร เมืองหลังสวน เมืองไชยา เมืองท่าทอง จนถึงเมืองนครศรีธรรมราช เมืองไชยาและเมืองท่าทองได้รับความเสียหายจากศึกครั้งนี้มาก ผู้คนอพยพหนีหายไปจากตัวเมือง โดยที่เมืองไชยาผู้คนอพยพไปตั้งเมืองใหม่ที่พุมเรียง ส่วนเมืองท่าทอง บ้านเมืองร้างผู้คนจนเมื่อสงครามสงบลงแล้วผู้ครองเมืองเห็นว่ายากต่อการปฏิสังขรณ์จึงย้ายเมืองท่าทองไปที่ริมคลองกะแตะ (บ้านกะแตะ) ซึ่งเป็นบริเวณที่ตั้งอำเภอกาญจนดิษฐ์ในปัจจุบัน

จนกระทั่งในช่วงต้นรัตนโกสินทร์ปีพ.ศ. 2375 ตรงกับสมัยพระบาทสมเด็จพระนั่งเกล้าเจ้าอยู่หัว รัชกาลที่ 3 ทรงเห็นว่าชาวบ้านดอนและท่าทองมีความรู้ความชำนาญในการต่อเรือ จึงโปรดเกล้าฯให้เจ้าพระยานครศรีธรรมราช (น้อย) มาตั้งคู่อเรือที่บ้านดอน ส่วนเมืองท่าทองให้ต่อเรือทั้งเรือพระที่นั่งและเรือรบสำหรับทะเลเพื่อใช้ในราชการ เป็นผลให้บ้านดอนเจริญรุ่งเรืองขึ้นกลายเป็นท่าเรือรับส่งสินค้านานาชาติ โดยเฉพาะการติดต่อค้าขายกับต่างประเทศ

ปีพ.ศ. 2394 – 2411 ในสมัยรัชกาลพระบาทสมเด็จพระจอมเกล้าเจ้าอยู่หัว เมืองบ้านดอนเริ่มมีผู้คนมาอาศัยอยู่อย่างหนาแน่น จึงโปรดเกล้าฯให้ย้ายเมืองท่าทองมาตั้งที่บ้านดอนแล้วพระราชทานนามเมืองใหม่ที่บ้านดอนว่า "เมืองกาญจนดิษฐ์" ยกฐานะเป็นเมืองจัตวาขึ้นตรงต่อกรุงเทพมหานคร และได้พระราชทานบรรดาศักดิ์ให้นายพุ่ม บุตรเจ้าพระยานคร (น้อย) เป็นพระยากาญจนดิษฐ์บดี ครองเมืองกาญจนดิษฐ์ (บ้านดอน)

ในปีพ.ศ. 2439 พระบาทสมเด็จพระจุลจอมเกล้าเจ้าอยู่หัวได้ทรงปฏิรูประบบการปกครองท้องถิ่น โดยรวมอำนาจเข้าสู่ศูนย์กลาง ยกเลิกระบบกินเมือง ซึ่งเป็นระบบที่เจ้าเมืองมีอำนาจเบ็ดเสร็จในการบริหารจัดการในเมืองของตน และให้มีข้าหลวงเทศาภิบาล ทำหน้าที่กำกับดูแลหัวเมืองต่างๆแทนรัฐบาลกลาง "ระบบเทศาภิบาล" เป็นระบบที่ได้เปลี่ยนแปลงระบบสังคมของหัวเมืองต่างๆทางใต้ของไทยอย่างมาก ได้มีการจัดส่วนราชการตามแบบใหม่มีอำนาจหน้าที่ความรับผิดชอบตามลำดับสายบังคับบัญชาจากต่ำสุดถึงสูงสุด คือ มีผู้ใหญ่บ้าน กำนัน นายอำเภอ ข้าหลวงเทศาภิบาล เป็นผู้ปกครอง ซึ่งช่วงเวลาดังกล่าวนี้อำเภอต่างๆได้มีความเจริญก้าวหน้าเพิ่มมากขึ้น เช่นระบบสาธารณสุข โภค การศึกษา

จนปี พ.ศ. 2440 ได้มีตราพระราชบัญญัติลักษณะการปกครองท้องที่ฉบับแรก ทำให้หัวเมืองภาคใต้แบ่งการปกครองออกเป็น 3 มณฑล ได้แก่ มณฑลภูเก็ต มณฑลชุมพร และมณฑลนครศรีธรรมราช สำหรับเมืองไชยา เมืองกาญจนดิษฐ์ (บ้านดอน) เป็นส่วนหนึ่งของมณฑลชุมพร มีศาลว่าการมณฑลที่ชุมพร ต่อมาปีพ.ศ. 2442 โปรดให้รวมเมืองไชยากับเมืองกาญจนดิษฐ์ (บ้านดอน) เข้าเป็นเมืองเดียวกันเรียกว่า “เมืองไชยา” และย้ายศูนย์กลางของมณฑลจากชุมพรมาอยู่ที่เมืองไชยา (บ้านดอน)

ในปี พ.ศ. 2458 พระบาทสมเด็จพระมงกุฎเกล้าเจ้าอยู่หัวได้เสด็จประพาสหัวเมืองภาคใต้ ได้ประทับแรมที่ตำหนัก ณ ควนพูนพินหรือควนท่าข้าม ทรงพระราชทานที่ประทับว่าตำหนักสวนสราญรมย์ ทรงทอดพระเนตรเห็นประชาชนมีกิริยามารยาทเรียบร้อย และทรงทราบจากเจ้าเมืองว่าประชาชนตั้งมั่นอยู่ในศีลธรรม ยึดมั่นในพระพุทธศาสนา จึงพระกรุณาโปรดเกล้าฯ เปลี่ยนชื่อเมืองไชยาเป็น “เมืองสุราษฎร์ธานี” ซึ่งหมายถึงคนดี และเปลี่ยนชื่อแม่น้ำหลวงเป็น “แม่น้ำตาปี” และโปรดให้ย้ายศาลว่าการมณฑลมาตั้งที่บ้านดอน ให้ยกฐานะเมืองท่าทองเป็นอำเภอกาญจนดิษฐ์ ทรงเปลี่ยนชื่อจากมณฑลชุมพร เป็นมณฑลสุราษฎร์ธานี และปี พ.ศ. 2459 ได้เปลี่ยนจากคำว่าเมืองเป็นจังหวัด

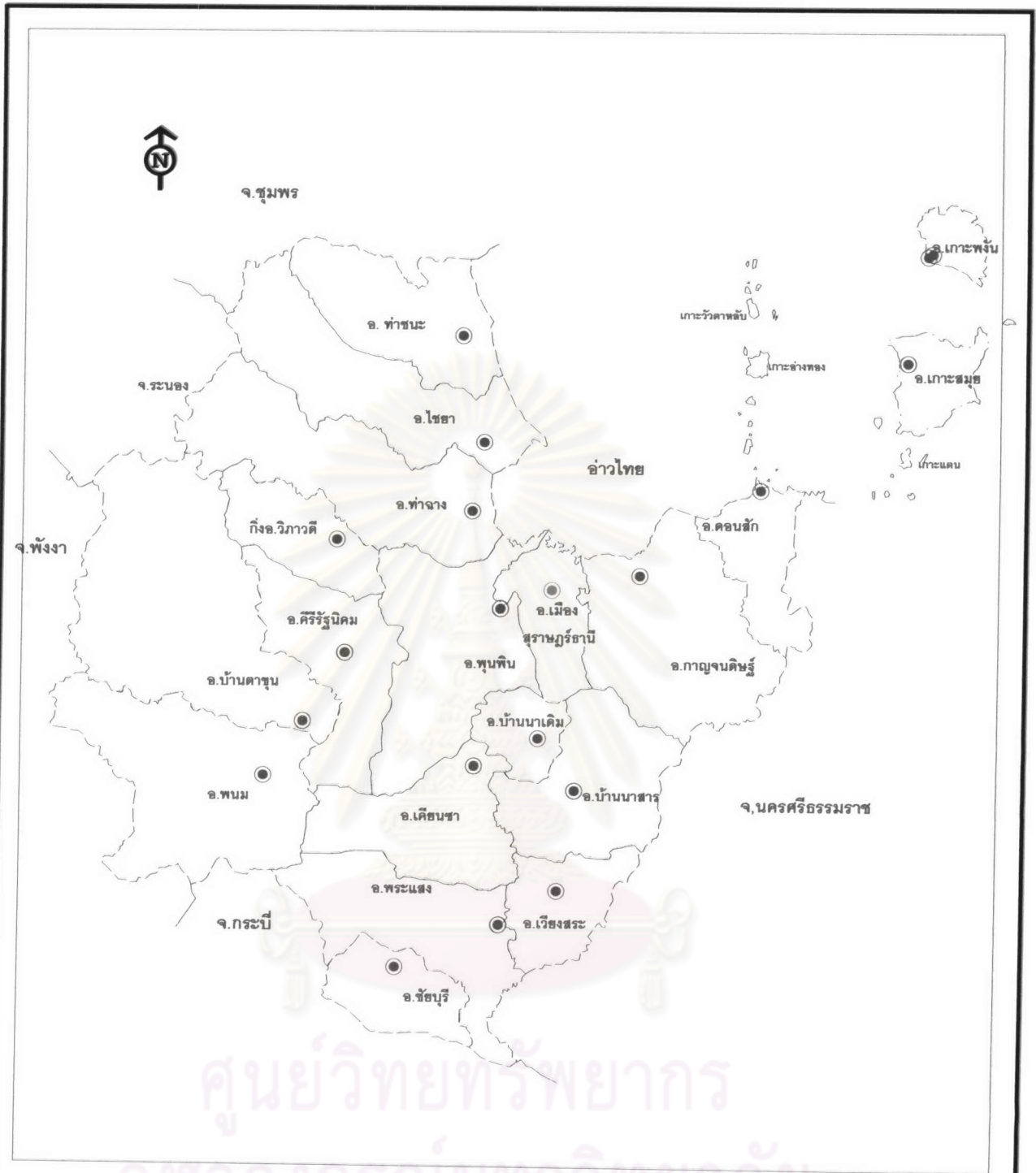
ปี พ.ศ. 2491 พระบาทสมเด็จพระปกเกล้าเจ้าอยู่หัว ได้ยุบมณฑลสุราษฎร์ให้ขึ้นกับมณฑลนครศรีธรรมราช ด้วยมีพระประสงค์จะตัดทอนรายจ่ายในช่วงสงครามโลก จนกระทั่งปี 2476 เกิดการเปลี่ยนแปลงการปกครองเป็นระบอบประชาธิปไตย ส่งผลให้รูปแบบการปกครองแบบเทศาภิบาลถูกยกเลิกไป สุราษฎร์ธานี จึงมีฐานะเป็นจังหวัดที่บริหารราชการตามรัฐธรรมนูญแห่งราชอาณาจักรไทย

### 3.2 ที่ตั้งและเขตการปกครอง

จังหวัดสุราษฎร์ธานี ตั้งอยู่ในเขตภาคใต้ตอนบน ประมาณเส้นรุ้งที่ 8 .17 " – 9 . 50" เหนือ และเส้นแวงที่ 98. 28" – 100. 5" อยู่ห่างจากกรุงเทพมหานครตามเส้นทางถนนประมาณ 644 กิโลเมตร มีเนื้อที่ทั้งหมดประมาณ 12,982 ตารางกิโลเมตร แบ่งเขตการปกครองออกเป็น 17 อำเภอ 1 กิ่งอำเภอ คือ อำเภอเมืองสุราษฎร์ธานี พุนพิน ท่าฉาง ไชยา ท่าชนะ กาญจนดิษฐ์ ดอนสัก พนม บ้านตาขุน บ้านนาสาร บ้านนาเดิม เวียงสระ ศิริรัฐนิคม เคียนซา พระแสง เกาะสมุย เกาะพะงัน กิ่งอำเภอชัยบุรี มีอาณาเขตติดต่อกับพื้นที่ใกล้เคียงดังนี้

ทิศเหนือ	ติดต่อ	จังหวัดชุมพรและอำเภอไทย
ทิศใต้	ติดต่อ	จังหวัดนครศรีธรรมราชและจังหวัดกระบี่
ทิศตะวันออก	ติดต่อ	อำเภอไทยและจังหวัดนครศรีธรรมราช
ทิศตะวันตก	ติดต่อ	จังหวัดพังงาและจังหวัดระนอง





การประสานการพัฒนาข้ามเขตบริหารการปกครอง : กรณีศึกษาเทศบาลเมืองสุราษฎร์ธานีและองค์การบริหารส่วนตำบลรอบนอก  
แผนที่ 3.1 จังหวัดสุราษฎร์ธานี

**สัญลักษณ์**

-  เขตอำเภอ
-  เขตจังหวัด
-  ที่ตั้งจังหวัด
-  ที่ตั้งอำเภอ



ภาควิชาการวางแผนภาคและเมือง  
คณะสถาปัตยกรรมศาสตร์  
จุฬาลงกรณ์มหาวิทยาลัย

0 20 40 กม.

ที่มา : แขวงทางจังหวัดสุราษฎร์ธานี

### 3.3 ลักษณะภูมิประเทศ

จังหวัดสุราษฎร์ธานี มีลักษณะภูมิประเทศที่สำคัญ 4 ลักษณะได้แก่

ก. พื้นที่ภูเขาและที่สูง ส่วนใหญ่จะอยู่ทางทิศตะวันตกและบางส่วนของพื้นที่ด้านตะวันออก ส่วนที่ติดต่อกับจังหวัดนครศรีธรรมราช มีภูมิประเทศเป็นภูเขาสูงอยู่ในแนวเทือกเขานครศรีธรรมราชและเทือกเขาภูเก็ต เป็นแหล่งต้นน้ำธารที่หล่อเลี้ยงพื้นที่ส่วนใหญ่ของจังหวัด ได้แก่พื้นที่บางส่วนของอำเภอพนม บ้านตาขุน ศิริรัฐนิคม ท่าชนะ ท่าฉาง กาญจนดิษฐ์ และดอนสัก

ข. พื้นที่ราบริมฝั่งทะเล เป็นพื้นที่ชายฝั่งทะเลด้านตะวันออกของจังหวัดซึ่งติดกับอ่าวไทยตั้งแต่อำเภอท่าชนะ ไชยา ท่าฉาง เมืองสุราษฎร์ธานี กาญจนดิษฐ์ จนถึงอำเภอดอนสัก มีฝั่งทะเลยาวประมาณ 156 กิโลเมตร

ค. พื้นที่ราบลุ่มแม่น้ำ เป็นพื้นที่ตอนกลางของจังหวัด ค่อนข้างไปทางใต้ในบริเวณเขตลุ่มน้ำสำคัญ ได้แก่ แม่น้ำตาปี คลองไชยา คลองท่าฉาง คลองท่าชนะ อยู่ในเขตอำเภอเมืองสุราษฎร์ธานี พุนพิน ไชยา ท่าชนะ ท่าฉาง กาญจนดิษฐ์ บ้านนาเดิม เคียนซา และพระแสง

ง. พื้นที่เกาะต่างๆ มีพื้นที่ในเขตอ่าวไทย เป็นเกาะต่างๆตั้งอยู่ขนานกับแผ่นดินใหญ่ มีจำนวน 50 เกาะ มีเกาะที่สำคัญๆ คือ เกาะสมุย รองลงมาคือ เกาะพะงัน และหมู่เกาะอ่างทอง

### 3.4 ลักษณะภูมิอากาศ

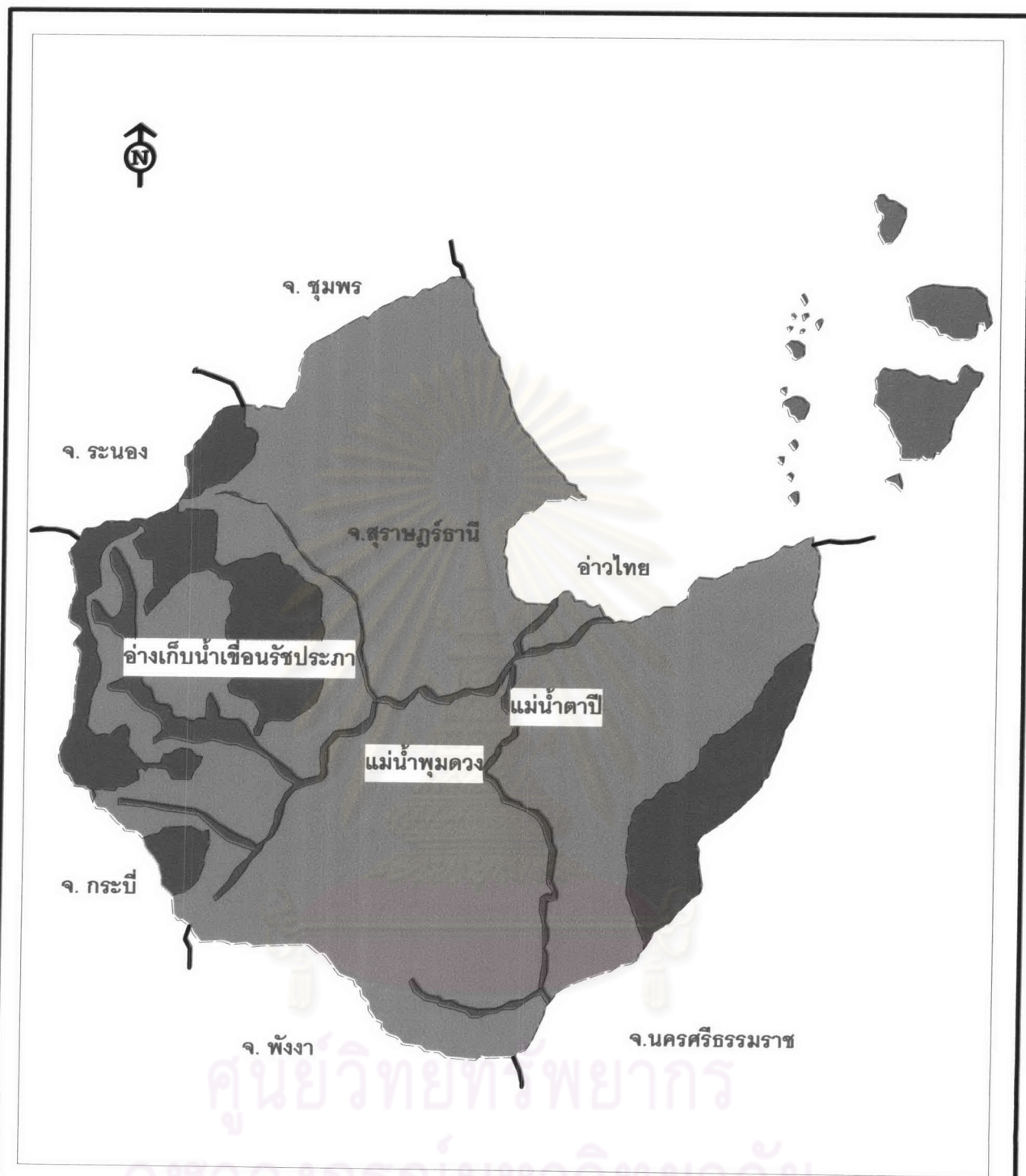
มีลักษณะภูมิอากาศแบบร้อนชื้น ประกอบด้วย ฤดูกาล 2 ฤดู คือ ฤดูร้อนและฤดูฝน เนื่องจากจังหวัดสุราษฎร์ธานีมีที่ตั้งอยู่ติดกับอ่าวไทย จึงมีฝนตกเกือบตลอดทั้งปี มีปริมาณน้ำฝนเฉลี่ยต่อปีประมาณ 1,760 มิลลิเมตร

### 3.5 ทรัพยากรธรรมชาติ







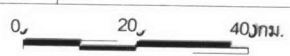
จังหวัดสุราษฎร์ธานี เป็นจังหวัดหนึ่งซึ่งมีทรัพยากรธรรมชาติที่สมบูรณ์มากจังหวัดหนึ่ง ทรัพยากรที่สำคัญได้แก่

ก. ทรัพยากรป่าไม้ ประกอบด้วยป่าดงดิบบริเวณภูเขาสูงและป่าชายเลนตามชายฝั่งทะเล จัดเป็นเขตป่าสงวนแห่งชาติ 3 แห่ง อุทยานแห่งชาติ 2 แห่ง คือ อุทยานแห่งชาติเขาสมและอุทยานแห่งชาติหมู่เกาะอ่างทอง เขตรักษาพันธุ์สัตว์ป่า 1 แห่ง เขตห้ามล่าสัตว์ป่า 2 แห่ง และป่าเตรียมการสงวน 1 แห่ง มีเนื้อที่รวมกันประมาณ 9,389.816 ตารางกิโลเมตร

ข. แหล่งน้ำ มีแม่น้ำสายสำคัญ 2 สาย คือแม่น้ำตาปี ยาว 230 กิโลเมตร และแม่น้ำพุมดวง ยาว 80 กิโลเมตร มีคลองและลำธาร 38 สาย ซึ่งทั้งหมดไหลลงสู่อ่าวไทยและสามารถนำมาใช้ประโยชน์ทั้งการพลังงาน การชลประทาน การเกษตร และการประมง



การประสานการพัฒนาเมืองข้ามเขตบริหารการปกครอง : กรณีศึกษาเทศบาลเมืองสุราษฎร์ธานีและองค์การบริหารส่วนตำบลโดยรอบ  
แผนที่ 3.2 สภาพภูมิประเทศจังหวัดสุราษฎร์ธานี

<p><b>สัญลักษณ์</b></p> <ul style="list-style-type: none"> <li> ภูเขาสูงและที่ราบภูเขาสูง</li> <li> ที่ราบตอนกลางและที่ราบชายฝั่งทะเล</li> <li> พื้นที่เกาะ</li> <li> แม่น้ำ</li> <li> เขตจังหวัด</li> </ul>	<div style="text-align: center;">  <p>ภาควิชาการวางแผนภาคและเมือง คณะสถาปัตยกรรมศาสตร์ จุฬาลงกรณ์มหาวิทยาลัย</p> </div> <div style="text-align: center;">  <p>0 20 40กม.</p> </div> <p>ที่มา : สำนักงานที่ดินจังหวัดสุราษฎร์ธานี</p>
---	---

ค. แร่ธาตุ มีแร่ที่มีคุณภาพทางเศรษฐกิจ อยู่บริเวณตอนกลางค่อนข้างไปทางตะวันออกเฉียงใต้ในอำเภอบ้านนาสาร เวียงสระ เคียนซา พระแสง แร่ธาตุสำคัญได้แก่ ดีบุก วุลแฟรม ลิกไนท์ แบไรท์

ง. แหล่งประมง ในเขตอำเภอบ้านดอน เป็นเขตประมงที่อุดมสมบูรณ์มากในด้านสัตว์น้ำชายฝั่ง เพราะเป็นเขตต่อเนื่องของน้ำเค็มและน้ำจืด ซึ่งแม่น้ำสายต่างๆจะพัดพามาเป็นต้นน้ำขึ้นเป็นบริเวณกว้าง อีกทั้งพื้นที่ชายฝั่งด้านนี้เป็นเขตป่าชายเลนที่อุดมสมบูรณ์

### 3.6 การคมนาคมและขนส่ง

ในสวนโครงสร้างพื้นฐานของเมืองจะกล่าวถึงระบบประปา ไฟฟ้าและระบบการสื่อสาร ตลอดจนระบบสาธารณูปโภคอื่นๆของเมือง

#### 3.6.1 โครงข่ายคมนาคม

##### 1) การคมนาคมทางรถยนต์

จังหวัดสุราษฎร์ธานี เป็นศูนย์กลางคมนาคมที่สำคัญของภาคใต้ตอนบน มีเส้นทางติดต่อกับจังหวัดในภาคใต้ ภาคตะวันตกและกรุงเทพมหานคร ที่สำคัญดังนี้

- ทางหลวงแผ่นดินหมายเลข 41 เป็นเส้นทางสำคัญที่เชื่อมจังหวัดสุราษฎร์ธานีกับจังหวัดในภาคกลางและภาคตะวันตกให้สะดวกมากขึ้น โดยเริ่มต้นจาก จังหวัดชุมพร ผ่านจังหวัดสุราษฎร์ธานี ในเขตอำเภอท่าชนะ - อำเภอท่าฉาง- อำเภอพุนพิน - อำเภอบ้านนาเดิม - อำเภอบ้านนาสาร- อำเภอเวียงสระ ไปติดต่อกับจังหวัดนครศรีธรรมราช ซึ่งเส้นทางนี้เป็นเส้นทางที่มีการจราจรสูงสุด
- ทางหลวงแผ่นดินหมายเลข 410 เป็นเส้นทางสำคัญที่เชื่อมต่อกับพื้นที่ชายฝั่งทะเลด้านตะวันออกกับพื้นที่ชายฝั่งตะวันตกของบริเวณภาคใต้ตอนบนซึ่งมีจุดเริ่มต้นมาจากอำเภอตะกั่วป่า ( จ.พังงา) ผ่านอำเภอพนม - อำเภอบ้านตาขุน - อำเภอพุนพิน - อำเภอเมืองสุราษฎร์ธานี - อำเภอกาญจนดิษฐ์ - อำเภอดอนสัก จนไปสิ้นสุดที่จังหวัดนครศรีธรรมราช
- ทางหลวงจังหวัดหมายเลข 4109 เริ่มต้นจากเทศบาลเมืองสุราษฎร์ธานี ผ่านนิคมสร้างตนเอง - อำเภอบ้านนาสาร ไปบรรจบทางหลวงแผ่นดินหมายเลข 41 ที่อำเภอเวียงสระ
- ทางหลวงจังหวัดหมายเลข 4142 เริ่มต้นจากทางหลวงแผ่นดินหมายเลข 401 ไปอำเภอดอนสัก และท่าเรือเฟอร์รี่ ซึ่งแล่นติดต่อกันระหว่างอำเภอดอนสักและอำเภอเกาะสมุย



2) การคมนาคมทางรถไฟ จากสถานีรถไฟสุราษฎร์ธานี ( พุนพิน ) ถึงกรุงเทพมหานคร ระยะทางประมาณ 651 กิโลเมตร สถานีรถไฟจะตั้งอยู่ในเขตอำเภอพุนพิน ห่างจากตัวจังหวัด เป็นระยะทางประมาณ 13 กิโลเมตร วังระหว่างกรุงเทพฯ – สุราษฎร์ธานี วันละประมาณ 20 เที่ยว ใช้เวลาเดินทางประมาณ 11 ชั่วโมง มีทั้งบริการรถด่วนและรถเร็ว

3) การคมนาคมทางน้ำ แบ่งเป็น 2 ประเภท คือการคมนาคมขนส่งทางแม่น้ำและ การคมนาคมขนส่งทางทะเล โดยที่การคมนาคมขนส่งทางแม่น้ำจะมีเรือโดยสารวิ่งรับส่งในแม่น้ำตาปี ส่วนการคมนาคมขนส่งทางทะเล มีการรับส่งผู้โดยสารไปยังอำเภอเกาะสมุย เกาะพะงัน และ เกาะเต่า โดยมีท่าเรือขนส่ง 3 ท่า ท่าเรือประมง 6 ท่า และท่าเรือขนส่งน้ำมัน 5 ท่า เอกชน 2 ท่า

4) การคมนาคมทางอากาศ มีสนามบินพาณิชย์ 2 แห่งคือ

(1) ท่าอากาศยานสุราษฎร์ธานี ซึ่งตั้งอยู่ในอำเภอพุนพิน ห่างจากอำเภอเมืองสุราษฎร์ธานี เป็นระยะทางประมาณ 25 กิโลเมตร โดยมีสายการบินของส่วนราชการในสังกัด กรมการbinพาณิชย์ กระทรวงคมนาคมไว้บริการคือ การบินไทย ในเส้นทางกรุงเทพมหานคร – สุราษฎร์ธานี – กรุงเทพมหานคร วันละ 2 เที่ยวบิน

(2) ท่าอากาศยานเกาะสมุย ซึ่งตั้งอยู่ในเขตอำเภอเกาะสมุย ห่างจากอำเภอเมืองสุราษฎร์ธานี เป็นระยะทางประมาณ 100 กิโลเมตร โดยมีสายการบินบางกอกแอร์เวย์ซึ่งเป็นสายการบินของเอกชนไว้คอยให้บริการ

### 3.7 การบริการโครงสร้างพื้นฐาน

#### 3.7.1 การประปา

การประปาอำเภอเมืองสุราษฎร์ธานี เป็นหน่วยงานที่ขึ้นตรงกับการประปาสวนภูมิภาคปี พ.ศ. 2544มี กำลังการผลิต 2,750 ลบ.ม./ชม.ลูกบาศก์เมตรต่อชั่วโมง ในขณะที่มีผู้ใช้น้ำจำนวน 36,233 ราย โดยมีแหล่งน้ำที่ใช้ผลิตจากแม่น้ำตาปีและแม่น้ำพุมดวง ซึ่งส่งจ่ายน้ำให้แก่ เขตเทศบาลเมืองสุราษฎร์ธานี ตำบลบางใบไม้และนอกเขตเทศบาลบางส่วน รวมพื้นที่ประมาณ 69.5 ตารางกิโลเมตร

#### 3.7.2 การไฟฟ้า

การบริการกระแสไฟฟ้าของจังหวัดสุราษฎร์ธานี อยู่ในความรับผิดชอบของการไฟฟ้าส่วนภูมิภาค ซึ่งการจำหน่ายกระแสไฟฟ้าให้แก่ผู้ใช้ไฟฟ้าในจังหวัดสุราษฎร์ธานี การไฟฟ้าส่วนภูมิภาคได้รับซื้อกระแสไฟฟ้าจากการไฟฟ้าฝ่ายผลิต จากสถานีไฟฟ้าย่อยเขาหัวควาย อำเภอพุนพิน และโรงไฟฟ้าบ้านดอน ซึ่งปัจจุบันมีผู้ใช้ไฟฟ้าทั้งสิ้นจำนวน 533,510 ราย จากตารางที่- 3.1 จะเห็นได้ว่าจำนวนผู้ใช้ไฟฟ้าและจำนวนการใช้กระแสไฟฟ้าทุกประเภทเพิ่มขึ้น เพราะอำเภอเมืองสุราษฎร์ธานีมีอัตราการขยายตัวของประชาชนและกิจกรรมต่างๆในพื้นที่มากขึ้น

ตารางที่ 3.1 ข้อมูลการจ่ายกระแสไฟฟ้า อำเภอเมืองสุราษฎร์ธานี เปรียบเทียบ 2 ปี  
(หน่วย : ล้านยูนิต)

ปี	ประเภทการใช้กระแสไฟฟ้า				รวม	จำนวน ผู้ใช้ไฟฟ้า
	ที่อยู่อาศัย	ธุรกิจและ อุตสาหกรรม	ราชการและ สาธารณะ	อื่นๆ		
2540	63,232,509	157,041,036	19,229,778	-	239,503,323	39,296
2544	69,175,097	188,893,160.07	19,809,353.02	1,434,297.40	56.900	533,510

ที่มา: การไฟฟ้าส่วนภูมิภาคจังหวัดสุราษฎร์ธานีปีพ.ศ. 2540,2544

### 3.7.3 การสื่อสาร

โทรศัพท์ ในปีพ.ศ. 2540 จังหวัดสุราษฎร์ธานี มีสำนักงานโทรศัพท์ 8 แห่ง 23 ชุมสาย มีเลขหมายให้บริการทั้งสิ้น 46,300 เลขหมาย แบ่งตามประเภทผู้เช่าคือ โทรศัพท์บ้าน 13,864 เลขหมาย ธุรกิจ 5,108 เลขหมาย สาธารณะ 25,321 เลขหมาย ราชการ 1,562 ราชการ และท.ศ.ท. 445 เลขหมายและ เลขหมายของบริษัทร่วมกิจการงาน ( TT&T) จำนวน20,063 เลขหมาย

สำหรับอำเภอเมืองสุราษฎร์ธานีมีชุมสาย 2 ชุมสาย จำนวนเลขหมายโทรศัพท์ทั้งสิ้น 21,524 เลขหมาย แบ่งเป็นเลขหมายขององค์การโทรศัพท์ 10,854 เลขหมาย และเลขหมายของบริษัทร่วมกิจการงาน ( TT&T) จำนวน10,670 เลขหมาย ซึ่งพื้นที่ให้บริการส่วนใหญ่อยู่ในเขตเทศบาลเมืองสุราษฎร์ธานี และ อบต.บึงขุนทะเลและอบต.วัดประดู่ บางส่วน

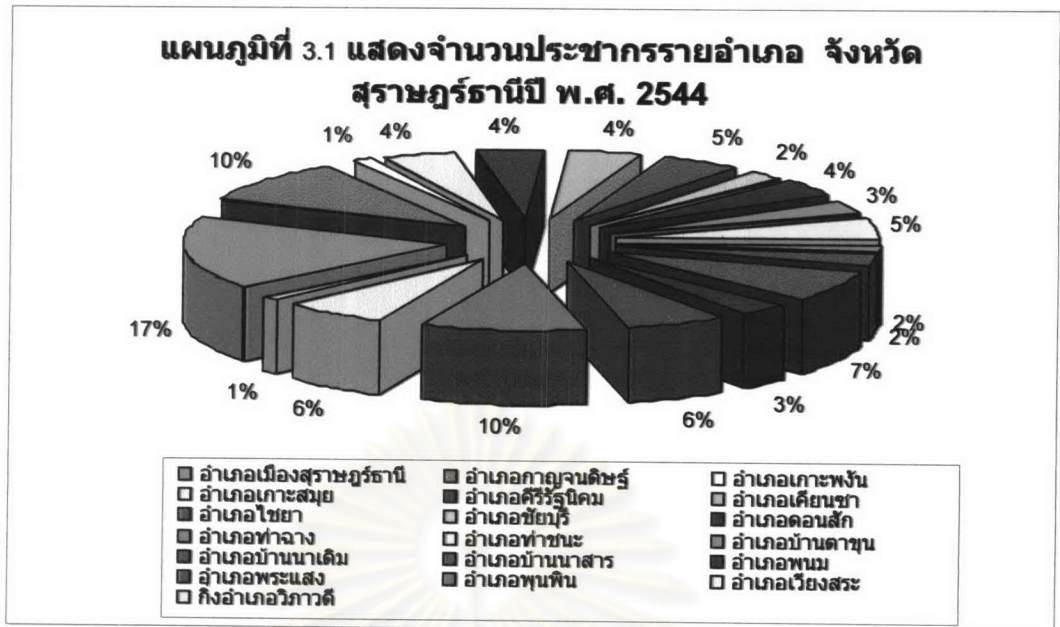
นอกจากนั้นในเมืองสุราษฎร์ธานี ยังมีที่ทำการไปรษณีย์โทรเลข 2 แห่งตั้งอยู่ในเขตเทศบาลเมืองสุราษฎร์ธานี สถานีวิทยุกระจายเสียง 10 สถานีและสถานีโทรทัศน์ จำนวน 7 สถานี ตั้งอยู่ในเขต อบต.บึงขุนทะเล

## 3.8 ประชากรและการตั้งถิ่นฐาน

### 3.8.1 จำนวนประชากรและการกระจายตัว

#### ระดับจังหวัด

ในปีพ.ศ. 2544 จังหวัดสุราษฎร์ธานีมีประชากร 907, 612 คน เป็นชาย 452,523 คน หรือคิดเป็นร้อยละ 49.86 ของประชากรทั้งหมด เป็นหญิง 455,089 คน คิดเป็นร้อยละ 29.82 ของประชากรทั้งหมด และเมื่อเปรียบเทียบประชากรในระดับอำเภอพบว่า อำเภอเมืองสุราษฎร์ธานี มีประชากรมากที่สุดที่จำนวน 152,546 คนคิดเป็นร้อยละ 17 ของประชากรทั้งจังหวัด รองลงมาคือ อำเภอกาญจนดิษฐ์และอำเภอพุนพิน ที่มีจำนวนประชากร 91,751คนและ 91,408 คนตามลำดับ



ลักษณะการกระจายตัวของประชากร เมื่อพิจารณาถึงสภาพภูมิศาสตร์ของจังหวัดสุราษฎร์ธานีพบว่า จังหวัดสุราษฎร์ธานี พื้นที่ทั่วไปเป็นที่ราบสูงลาดเอียงไปทางทิศตะวันออกและพื้นที่ราบริมฝั่งทะเล ซึ่งมีแม่น้ำสายสำคัญไหลผ่านตอนกลางของจังหวัด ได้แก่ แม่น้ำตาปีและแม่น้ำพุมดวง โดยแม่น้ำตาปีจะไหลมาบรรจบกับแม่น้ำพุมดวงที่อำเภอพุนพิน แล้วไหลออกทะเลที่อ่าวบ้านดอน นอกจากนี้ยังมีลำคลองใหญ่ๆ เป็นจำนวนมาก เช่น คลองมะขามเตี้ย คลองท่ากูบ คลองท่าทองใหม่ คลองไชยา คลองทุ่งหลวง บึงขุนทะเล ฯลฯ ทำให้พื้นที่บริเวณนี้มีความอุดมสมบูรณ์เหมาะแก่การเกษตรจึงส่งผลทำให้มีการตั้งถิ่นฐานของประชาชน โดยส่วนใหญ่จะกระจายอยู่บริเวณสองฝั่งของแม่น้ำและตามลำคลองสำคัญต่าง ๆ เป็นจำนวนมาก โดยบริเวณที่มีประชากรอาศัยอยู่มากที่สุด คือ อำเภอเมืองสุราษฎร์ธานี มีจำนวนประชากร 152,546 คน คิดเป็นร้อยละ 17 ของประชากรทั้งหมด รองลงมาคือ อำเภอกาญจนดิษฐ์ และอำเภอพุนพิน จำนวนประชากร 91,751 คนและ 91,408 คนตามลำดับ ส่วนบริเวณที่มีประชากรอยู่น้อยที่สุดคือ อำเภอเกาะพะงัน มีจำนวนประชากรเพียง 9,219 คน

ประชากรในเขตชุมชนเมืองสุราษฎร์ธานี มีจำนวนประชากรรวมทั้งสิ้นในปี พ.ศ.2544 มีจำนวน 114,840 คนแยกเป็นหญิง 59,211 คน ชาย 55,629 คน ของประชากรทั้งเขตเทศบาล โดยการกระจายตัวของประชากรในเขตเทศบาลเมืองสุราษฎร์ธานีจะมีการกระจายตัวอย่างหนาแน่นบริเวณใจกลางเขตเทศบาล และค่อยเบาบางลงตามลำดับ บริเวณที่มีการกระจายตัวอย่างหนาแน่นจะอยู่ตามแนวถนนตลาดใหม่ และตามทางหลวงแผ่นดินหมายเลข 4001 สุราษฎร์ - พุนพิน และทางหลวงแผ่นดินหมายเลข 4003 สุราษฎร์ - นาสาร



## ระดับเมือง

### 3.8.2 ความหนาแน่น

สำหรับความหนาแน่นของประชากรของจังหวัดสุราษฎร์ธานีเมื่อทำการพิจารณาภาพรวมระดับจังหวัด พบว่าในปี พ.ศ.2544 จังหวัดสุราษฎร์ธานีมีความหนาแน่นไม่สูงมากนัก คือ 70.41 คนต่อตารางกิโลเมตร เนื่องจากเป็นจังหวัดที่มีพื้นที่ขนาดใหญ่ถึง 12,891 ตารางกิโลเมตร โดยบริเวณที่มีความหนาแน่นของประชากรมากที่สุดคือ อำเภอเมืองสุราษฎร์ธานี มีความหนาแน่น 664.74 คนต่อตารางกิโลเมตร รองลงมาคือ อำเภอเกาะสมุยและอำเภอเวียงสระ มีความหนาแน่น 174.11 คนต่อตารางกิโลเมตร และ 133.19 คนต่อตารางกิโลเมตร ตามลำดับ ส่วนบริเวณที่มีความหนาแน่นของประชากรต่ำที่สุดคือ อำเภอบ้านตาขุน มีความหนาแน่น 10.55 คนต่อตารางกิโลเมตร

ในพื้นที่เขตชุมชนเมืองพบว่าพื้นที่ในเขตชุมชนเมืองที่มีความหนาแน่นของประชากรมากที่สุดคือเทศบาลเมืองสุราษฎร์ธานี จะมีความหนาแน่นของประชากร 1644.35 คนต่อตารางกิโลเมตร รองลงมาคือเทศบาลตำบลท่าข้าม มีความหนาแน่นของประชากร 1595.86 คนต่อตารางกิโลเมตร เหตุที่เทศบาลตำบลท่าข้ามมีความหนาแน่นรองลงมานี้เนื่องจากบริเวณดังกล่าวเป็นที่ตั้งของสถานีรถไฟจังหวัดสุราษฎร์ธานีและเป็นเส้นทางผ่านไปสู่อำเภอเมืองสุราษฎร์ธานี

### 3.8.3 การเปลี่ยนแปลงขนาดประชากร

เมื่อทำการเปรียบเทียบจำนวนประชากรของจังหวัดสุราษฎร์ธานีจากตารางที่ 3.2 ปรากฏว่าในปี พ.ศ. 2540 มีจำนวนประชากรทั้งสิ้น 819,494 คน และในปี พ.ศ. 2544 มีจำนวนประชากรเพิ่มขึ้นเป็น 907,612 คน โดยการเปลี่ยนแปลงประชากรในช่วง พ.ศ. 2540 - 2544 เพิ่มขึ้นสุทธิ 88,188 คน คิดเป็นอัตราการเปลี่ยนแปลงประชากรร้อยละ 9.7 ต่อปี และเมื่อพิจารณาการเปลี่ยนแปลงประชากรระดับอำเภอของจังหวัดสุราษฎร์ธานีในช่วง 5 ปี (พ.ศ. 2540-2544) ที่ผ่านมาพบว่า อำเภอเมืองสุราษฎร์ธานี มีการเปลี่ยนแปลงประชากรในอัตราเพิ่มขึ้นมากที่สุดคือ ร้อยละ 91.32 ต่อปี รองลงมาคือ อำเภอชัยบุรี ร้อยละ 22.89 ต่อปี และกิ่งอำเภอวิภาวดี เปลี่ยนแปลงร้อยละ 22.73 ต่อปี เนื่องจากพื้นที่ดังกล่าวเป็นพื้นที่ที่เพิ่งยกฐานะจากกิ่งอำเภอมาเป็นอำเภอ อีกทั้งยังส่วนอำเภอที่มีการเปลี่ยนแปลงประชากรในอัตราที่ลดลงคือ อำเภอบ้านนาสาร ลดลงร้อยละ 3.66 ต่อปี

ตาราง 3.2 จำนวนประชากรรายอำเภอ จังหวัดสุราษฎร์ธานี ปี พ.ศ. 2540 – 2544

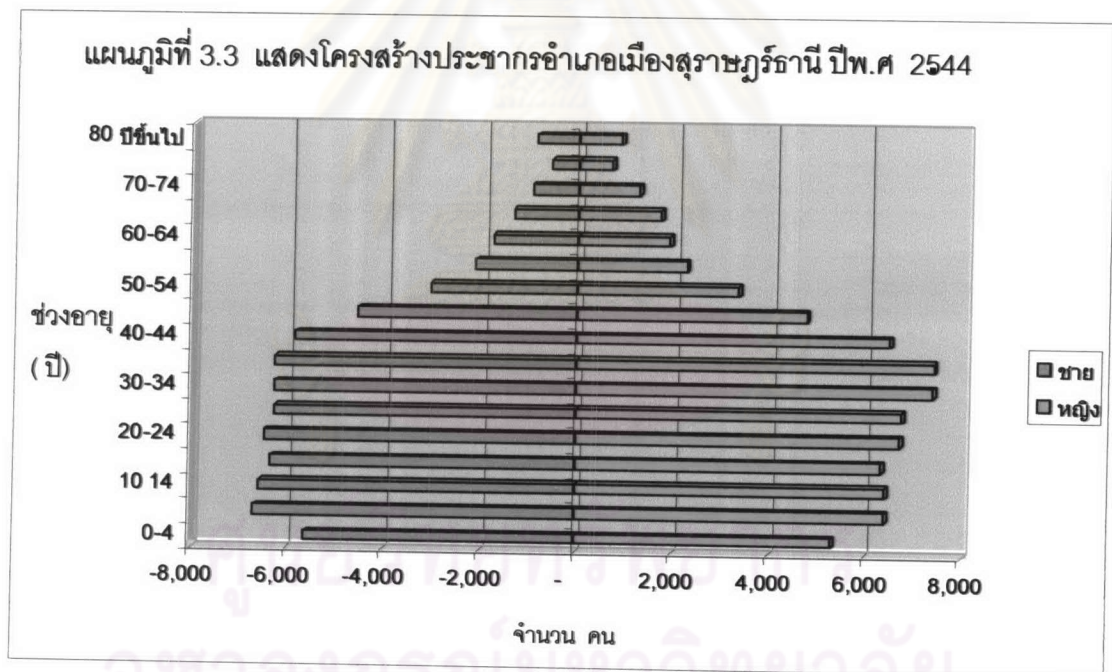
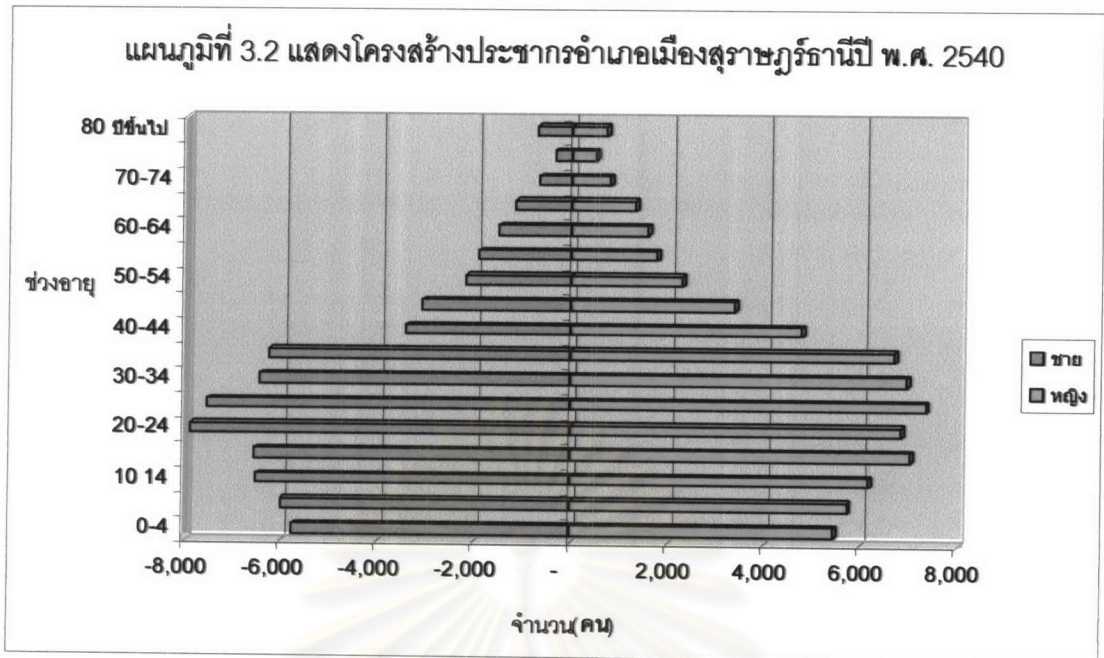
อำเภอ / กิ่งอำเภอ	ปี (พ.ศ.)						
	2538	2539	2540	2541	2542	2543	2544
อำเภอเมืองสุราษฎร์ธานี	134,934	137,652	148,057	152,546	152,039	152,764	155,549
อำเภอกาญจนดิษฐ์	84,482	85,828	91,001	91,751	92,249	92,578	93,656
อำเภอเกาะพะงัน	8,431	8,578	9,029	9,219	9,550	9,727	10,218
อำเภอเกาะสมุย	32,527	33,145	34,792	35,096	37,085	38,380	39,870
อำเภอคีรีรัฐนิคม	37,983	36,457	37,578	37,915	37,681	37,940	38,430
อำเภอเคียนซา	38,808	43,883	35,503	36,893	33,832	39,028	40,045
อำเภอไชยา	41,287	41,889	42,905	43,991	44,843	45,155	45,626
อำเภอชัยบุรี	16,328	17,074	18,552	19,141	19,822	20,468	21,176
อำเภอดอนสัก	33,739	33,570	33,437	33,747	34,064	34,141	34,651
อำเภอท่าฉาง	27,977	28,366	28,819	29,162	5,620	29,750	30,172
อำเภอท่าชนะ	41,509	42,597	43,125	44,251	45,505	46,395	47,245
อำเภอบ้านตาขุน	12,185	12,384	13,211	13,398	13,642	13,634	13,790
อำเภอบ้านนาเดิม	20,355	20,663	20,974	21,113	21,227	21,176	21,493
อำเภอบ้านนาสาร	69,819	70,207	67,217	67,351	67,732	67,848	67,674
อำเภอพนม	26,651	27,555	28,515	29,458	30,133	55,318	31,283
อำเภอพระแสง	48,434	49,850	52,148	53,416	54,747	55,318	56,419
อำเภอพุนพิน	83,320	85,004	90,244	91,408	91,331	91,378	92,215
อำเภอเวียงสระ	52,151	53,321	56,678	56,616	57,240	56,890	57,003
กิ่งอำเภอวิภาวดี	8,574	9,072	9,402	9,935	10,191	10,755	11,097
<b>รวม</b>	<b>819,494</b>	<b>837,095</b>	<b>861,187</b>	<b>876,407</b>	<b>1,163,022</b>	<b>918,643</b>	<b>907,612</b>

ที่มา: สำนักงานสถิติจังหวัดสุราษฎร์ธานี

### อำเภอเมืองสุราษฎร์ธานี

#### 3.8.4 โครงสร้างประชากร

จากการศึกษาถึงโครงสร้างประชากรแยกตามหมวดอายุเพศของอำเภอเมืองสุราษฎร์ธานี โดยทำการศึกษาเป็น 2 ช่วง คือในปี พ.ศ.2540 และ ปี พ.ศ.2544 พบว่าโครงสร้างประชากรทั้งสองช่วงปีที่ได้ทำการศึกษา ในปี พ.ศ.2540 สัดส่วนเพศชายน้อยกว่าเพศหญิงเท่ากับ 49.45: 50.54 ปี พ.ศ. 2544 มีสัดส่วนเพศชายมากกว่าเพศหญิงเท่ากับ 55.66: 44.34



ที่มา : สำนักงานสถิติจังหวัดสุราษฎร์ธานี , 2540,2544

จากแผนภูมิที่ 3.2 พีรามิดประชากรแสดงโครงสร้างอายุประชากรเมืองสุราษฎร์ธานี ปี พ.ศ.2540 และปี พ.ศ.2544 จะเห็นได้ว่า ในช่วงปี พ.ศ. 2540 พีรามิดมีลักษณะเป็นรูปเจดีย์ฐานสอบ มีลักษณะฐานแคบและชันจากส่วนฐานเริ่มเริ่มขยายออก แล้วจึงค่อย ๆ เว้าเข้าและค่อนข้างลาดชันขึ้นสู่ส่วนยอด แสดงให้เห็นว่าประชากรนั้นเคยมีภาวะการตายและภาวะการเจริญพันธุ์สูงมาก่อน แล้วสามารถลดระดับภาวะการตายและภาวะการเจริญพันธุ์ลง โดยสามารถสามารถลด

ระดับภาวะเจริญพันธุ์ลงได้อย่างมากและรวดเร็ว ทำให้จำนวนการเกิดลดลง จึงมี สัดส่วนของ คนในวัยเด็กลดลงในขณะที่สัดส่วนของคนสูงอายุค่อนข้างมีแนวโน้มสูงขึ้น แสดงให้เห็นว่าคนมี อายุยืนยาวมากขึ้น

จากแผนภูมิที่ 3.3 ปิรามิดแสดงโครงสร้างอายุประชากร ในปี พ.ศ. 2544 จะเห็นได้ว่า ลักษณะโครงสร้างอายุประชากรที่เริ่มมีลักษณะการพัฒนามากขึ้นโดยจะเห็นได้จากการที่ฐานปิรามิดมีลักษณะเป็นรูปเจดีย์ฐานสอบเข้ามามากขึ้น มีลักษณะฐานกว้างมากกว่าเดิมและสันจาก ส่วนฐานเริ่มเริ่มขยายออกมากขึ้นแสดงให้เห็นว่ามีจำนวนประชากรวัยทำงานเป็นฐานกว้าง และ จำนวน ประชากรวัยในพึ่งพามีจำนวนเพิ่มขึ้น โดยมีวัยแรงงาน มากสุดคิดเป็นร้อยละ 9.31 อำเภอเมืองสุราษฎร์ธานี รองลงมาคือ หมวดอายุ 30-34 และ หมวดอายุ 20-24 ตามลำดับ โดยโครงสร้าง แสดงให้เห็นถึงการพัฒนาทางเศรษฐกิจ สังคม การศึกษา รวมทั้ง สาธารณสุขให้มี ระดับสูงขึ้นซึ่งจะเห็นได้จากประชากรวัยชราที่มีแนวโน้มมากขึ้น และจะสังเกตเห็นว่า ประชากร ในวัยแรงงานมีฐานขยายกว้างออกไปมากขึ้น หรือประชากรวัยชราที่มีระดับอายุเฉลี่ยสูงขึ้นนั่นเอง

ดังนั้นเมื่อทำการเปรียบเทียบลักษณะโครงสร้างอายุประชากรทั้ง 2 ช่วงปีที่ผ่านมา สามารถสรุปได้ว่า โครงสร้างประชากรของเมืองสุราษฎร์ธานี จะเริ่มมีแนวโน้มที่มีการพัฒนามาก ยิ่งขึ้น ช่วงอายุและขนาดของจำนวนประชากรมีความเหมาะสมและสัมพันธ์กันมากขึ้น ส่งผลต่อ การพัฒนาต่าง ๆ ของจังหวัดให้มีความเจริญก้าวหน้ามากยิ่งขึ้น

ศูนย์วิทยทรัพยากร  
จุฬาลงกรณ์มหาวิทยาลัย

ตารางที่ 3.3 แสดงโครงสร้างประชากรอำเภอเมืองสุราษฎร์ธานีปีพ.ศ. 2540

อายุ	ชาย		หญิง		รวม	
	จำนวน	ร้อยละ	จำนวน	ร้อยละ	จำนวน	ร้อยละ
0-4	5,739	8.01	5,458	9.57	11,197	8.71
5-9	6,684	9.34	1,555	2.73	8,239	6.41
10-14	6,584	9.20	1,447	2.54	8,031	6.24
15-19	6,332	8.85	1,523	2.67	7,855	6.11
20-24	6,477	9.05	1,851	3.25	8,328	6.48
25-29	6,259	8.74	1,858	3.26	8,117	6.31
30-34	6,279	8.77	2,074	3.64	8,353	6.49
35-39	6,258	8.74	1,931	3.39	8,189	6.37
40-44	5,844	8.16	1,693	2.97	7,537	5.86
45-49	4,567	6.38	1,156	2.03	5,723	4.45
50-54	3,055	4.27	891	1.56	3,946	3.07
55-59	2,111	2.95	671	1.18	2,782	2.16
60-64	1,767	2.47	526	0.92	2,293	1.78
65-69	1,347	1.88	527	0.92	1,874	1.46
70-74	968	1.35	518	0.91	1,486	1.16
75-79	555	0.78	306	0.54	861	0.67
80 ปีขึ้นไป	863	1.21	214	0.38	1,077	0.84
<b>รวม</b>	<b>71,689</b>	<b>100</b>	<b>24,199</b>	<b>42</b>	<b>95,888</b>	<b>74.56</b>

ที่มา : สำนักงานสถิติจังหวัดสุราษฎร์ธานี , 2540

ตารางที่ 3.4 แสดงโครงสร้างประชากรอำเภอเมืองสุราษฎร์ธานีปีพ.ศ. 2544

อายุ	ชาย		หญิง		รวม	
	จำนวน	ร้อยละ	จำนวน	ร้อยละ	จำนวน	ร้อยละ
0-4	5,635	7.87	3,775	6.62	9,410	7.32
5-9	6,684	9.34	4,867	8.53	11,551	8.98
10-14	6,584	9.20	4,906	8.60	11,490	8.93
15-19	6,332	8.85	4,788	8.40	11,120	8.65
20-24	6,477	9.05	5,014	8.79	11,491	8.93
25-29	6,259	8.74	4,914	8.62	11,173	8.69
30-34	6,279	8.77	5,578	9.78	11,857	9.22
35-39	6,258	8.74	5,716	10.02	11,974	9.31
40-44	5,844	8.16	5,177	9.08	11,021	8.57
45-49	4,567	6.38	3,747	6.57	8,314	6.46
50-54	3,055	4.27	2,535	4.45	5,590	4.35
55-59	2,111	2.95	1,658	2.91	3,769	2.93
60-64	1,767	2.47	1,429	2.51	3,196	2.48
65-69	1,347	1.88	1,249	2.19	2,596	2.02
70-74	968	1.35	870	1.53	1,838	1.43
75-79	555	0.78	487	0.85	1,042	0.81
80 ปีขึ้นไป	863	1.21	317	0.56	1,180	0.92
รวม	71,585	100	57,027	100	128,612	100.00

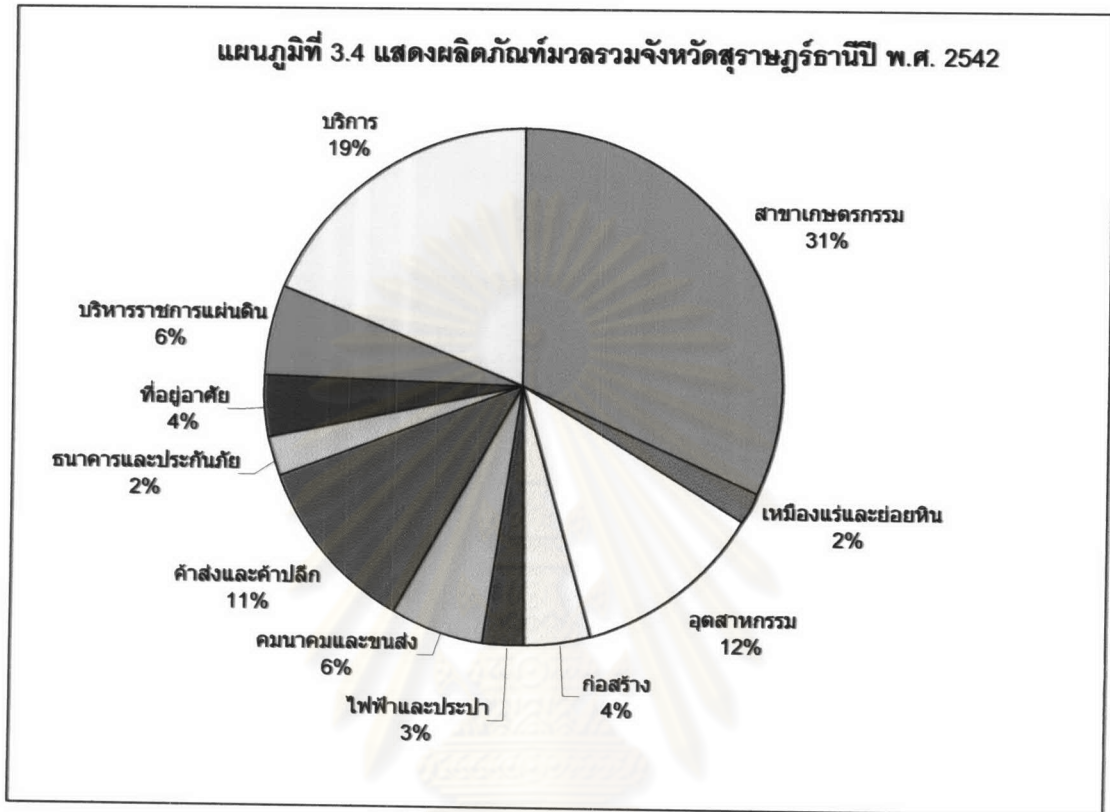
ที่มา : สำนักงานสถิติจังหวัดสุราษฎร์ธานี , 2544

### 3.9 ลักษณะทางเศรษฐกิจ

#### 3.9.1 ภาพรวมเศรษฐกิจจังหวัดสุราษฎร์ธานี

จังหวัดสุราษฎร์ธานีเป็นจังหวัดที่มีพัฒนาการทางด้านเศรษฐกิจสูง ภาคเศรษฐกิจที่สำคัญ ได้แก่ เกษตรกรรม บริการ อุตสาหกรรม การค้าส่งและค้าปลีกที่สำคัญจะเกิดขึ้นบริเวณชุมชนเมืองของอำเภอต่าง ได้แก่ อำเภอเมือง อำเภอพุนพิน อำเภอบ้านนาสาร อำเภอเกาะสมุย จากผลิตภัณฑ์มวลรวมของจังหวัดปี พ.ศ. 2542 ที่มีมูลค่า 48,404 ล้านบาท เป็นรายได้ที่มาจาก

สาขาเกษตรกรรมมากที่สุด ถึงร้อยละ 31.60 คิดเป็นมูลค่า 15,295 ล้านบาท ( แผนภูมิที่ 3.4) โดยมีรายได้เฉลี่ยของประชากร 54,880 บาท /คน/ปี ซึ่งจัดอยู่ในอันดับที่ 7 ของภาคใต้และเป็นอันดับที่ 22 ของประเทศไทย

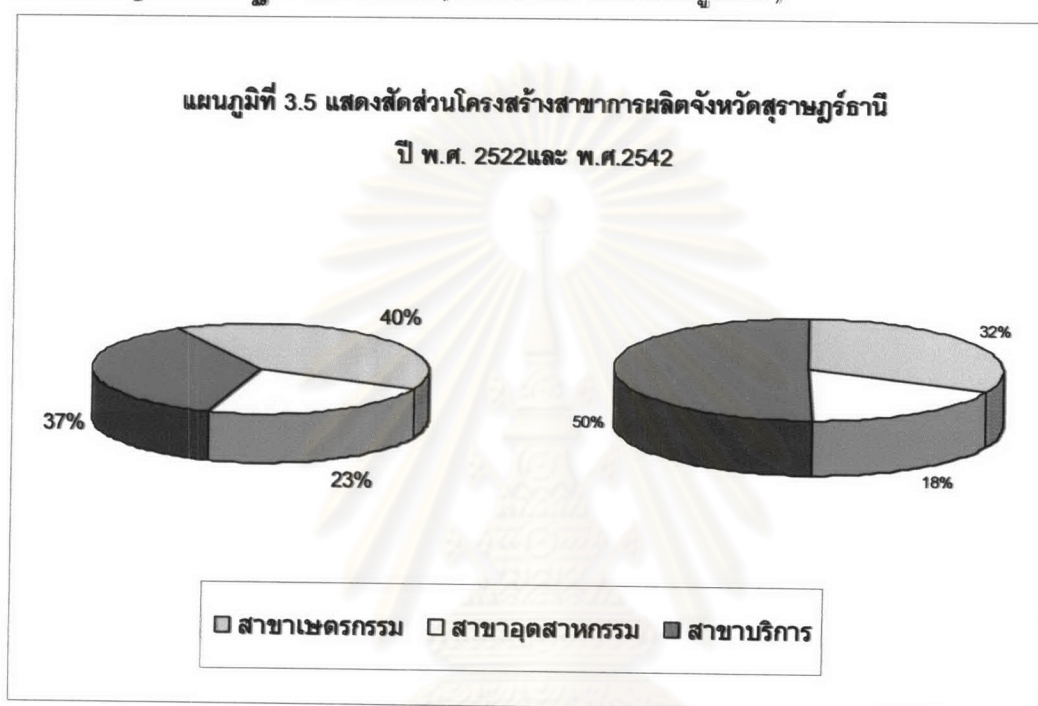


ที่มา: สำนักงานสถิติจังหวัดสุราษฎร์ธานี, 2542

### 3.9.2 โครงสร้างการผลิต

โครงสร้างการผลิตหลักของจังหวัดสุราษฎร์ธานี แยกเป็นภาคเศรษฐกิจหลักเป็น 3 สาขา คือ ภาคการเกษตร (ปฐมภูมิ) ภาคอุตสาหกรรม (ทุติยภูมิ) ภาคบริการ (ตติยภูมิ) ซึ่งมูลค่า GPP ของจังหวัดพบว่าสัดส่วนของภาคเกษตร: ภาคอุตสาหกรรม: ภาคบริการ ในปี พ.ศ. 2535 มีสัดส่วนการผลิตคิดเป็นร้อยละ 39.95 : 23.26 : 36.79 ตามลำดับ เมื่อเทียบกับปี พ.ศ. 2542 มีสัดส่วนของการผลิต ร้อยละ 31.5 : 18.0 : 50.4 ตามลำดับ จะสังเกตเห็นว่าในขณะที่ภาคการเกษตรมีแนวโน้มที่มีสัดส่วนที่ลดลง แต่ภาคอุตสาหกรรมมีแนวโน้มที่เพิ่มขึ้น ซึ่งจะเป็นฐานทางเศรษฐกิจของจังหวัด เมื่อเทียบความต่อเนื่องทางเศรษฐกิจในช่วงปี พ.ศ. 2542 พบว่าเมื่อเทียบภาคการบริการจะมีความสำคัญกับรายได้ของการผลิตของจังหวัดเป็นอย่างมาก เป็นการสะท้อนให้เห็นว่าพื้นฐานของจังหวัดที่ต้องพึ่งภาคสาขานี้เป็นหลักในการผลิตของจังหวัด หรือมีผลอย่างยิ่งต่อการพัฒนาเศรษฐกิจของจังหวัดสุราษฎร์ธานี ซึ่งสาขาการบริการเป็นสาขาการผลิตที่มีบทบาทเด่นเมื่อเทียบกับสาขาอื่นๆเนื่องจากมีปัจจัยเกื้อหนุนหลายประการได้แก่ การมี

ระบบคมนาคมขนส่งสะดวก อยู่ใกล้แหล่งตลาดและศูนย์ราชการระดับภูมิภาค เป็นต้น จากการเปลี่ยนแปลงสัดส่วนที่เห็นได้ชัดอีกภาคสาขาหนึ่งคืออุตสาหกรรม ที่มีแนวโน้มการขยายตัวทางเศรษฐกิจลดลง ส่วนทางด้านภาคการเกษตรเมื่อพิจารณาค่า GPP จะพบว่ามีส่วนและปริมาณที่ลดลงเพียงเล็กน้อย เมื่อเทียบกับภาคอุตสาหกรรมและภาคการบริการ โดยอัตราการเจริญเติบโตของภาคสาขาเศรษฐกิจมีน้อย ดังนั้น ภาคเกษตรในปัจจุบันจึงมีบทบาทที่ลดลงต่อความเจริญทางเศรษฐกิจของจังหวัด (ตาราง 3.5 และแผนภูมิ 3.5)



### 3.9.3 การเติบโตทางเศรษฐกิจ

จากการวิเคราะห์การเติบโตทางเศรษฐกิจของจังหวัดสุราษฎร์ธานีในปี พ.ศ. 2522 -2542 พบว่า( ตารางที่ 3.5 ) สาขาการผลิตที่มีการเติบโตสูงคือ สาขาการไฟฟ้าและประปา รองลงมาคือ สาขาที่อยู่อาศัย ซึ่งมีอัตราการเติบโตอยู่ที่ 693.9 และ 507.3 ตามลำดับ เหตุที่สาขาดังกล่าวมีการเติบโตสูง เนื่องจากในช่วงเวลาปีพ.ศ. 2530 ซึ่งอยู่ในช่วงแผนพัฒนาเศรษฐกิจและสังคมแห่งชาติฉบับที่ 6 มีการกำหนดการพัฒนาเมืองหลักในระดับภูมิภาค ทำให้จังหวัดสุราษฎร์ธานี ถูกกำหนดให้เป็นเมืองหลักทางการค้า บริการ การศึกษา รวมถึงการคมนาคมของภาคใต้ตอนบน ส่งผลให้เกิดการพัฒนาทางด้านโครงสร้างพื้นฐานที่สำคัญมากมายทั้ง ไฟฟ้า ประปา รวมถึงที่อยู่อาศัย และผลจากนโยบายดังกล่าวทำให้การผลิตสาขาอื่น เช่น สาขาบริการ สาขาการบริหารราชการแผ่นดิน รวมถึงการเงินการธนาคาร ที่มีอัตราการเติบโตทางเศรษฐกิจสูงตามมา โดยสาขาการบริการมีการเติบโตจากปี พ.ศ. 2522 คิดเป็น 308.8 ส่วน สาขาการเงินการธนาคารมีการเติบโต 160.5 ในขณะที่สาขาเกษตรกรรม ซึ่งเป็นสาขาการผลิตหลักของจังหวัดมีการเจริญเติบโตทางเศรษฐกิจในอัตราที่ไม่สูงมากนักเพียง 89.9 ซึ่งหากพิจารณาสาขาย่อยในสาขา



เกษตรกรรม พบว่า กิจกรรมทางด้านกลีกรวมและป่าไม้มีการเจริญเติบโตที่ลดลงจากเดิมถึง -9.7 และ -9.8 ตามลำดับ สาเหตุที่กิจกรรมดังกล่าวลดลงเนื่องจากกิจกรรมดังกล่าวประชากรในพื้นที่ส่วนใหญ่จะเลี้ยงเพื่อการบริโภคในครัวเรือนมากกว่าส่งออก ประกอบกับสภาพพื้นที่และสภาพภูมิอากาศที่มีฝนตกชุก ทำให้ไม่เอื้ออำนวยต่อการผลิตประเภทดังกล่าว

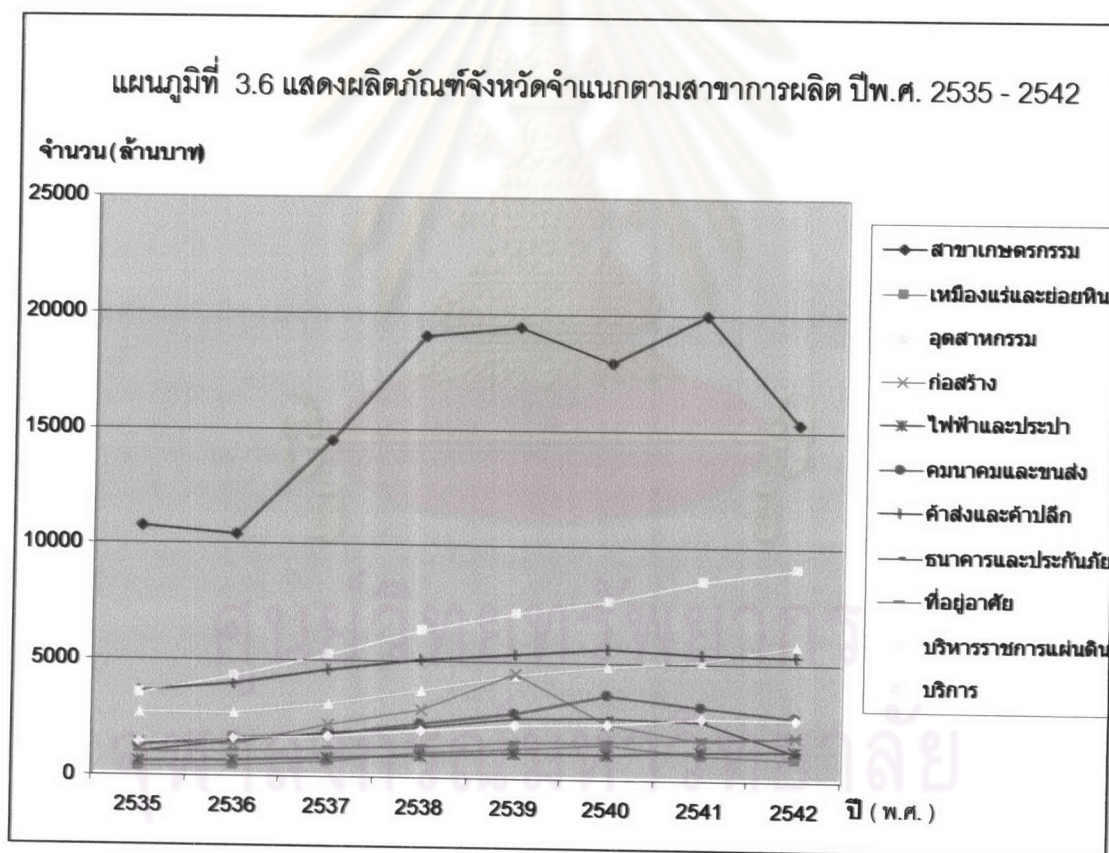
ตารางที่ 3.5 แสดงอัตราการเติบโตทางเศรษฐกิจสุราษฎร์ธานีปี พ.ศ. 2522 – 2542

สาขาการผลิต	GPP จังหวัดสุราษฎร์ธานี				อัตราการเติบโต ของปี 2522- 2542
	พ.ศ. 2522	%	พ.ศ.2542	%	
<b>สาขาปฐมภูมิ</b>	<b>1,531.2</b>	<b>39.95</b>	<b>15,295.0</b>	<b>31.6</b>	<b>89.9</b>
กลีกรวม	994.1	25.94	28.0	0.1	-9.7
ปศุสัตว์	104.1	2.72	757.0	1.6	62.7
การประมง	332.2	8.67	1,682.0	3.5	40.6
การป่าไม้	100.8	2.63	2.0	0.0	-9.8
บริการทางการเกษตร	-	0.00	51.0	0.1	0.0
การแปรรูปผลิตภัณฑ์เกษตรอย่างง่าย	-	0.00	1,599.0	3.3	0.0
<b>สาขาทุติยภูมิ</b>	<b>891.5</b>	<b>23.26</b>	<b>8,710.0</b>	<b>18.0</b>	<b>87.7</b>
เหมืองแร่และย่อยหิน	79.5	2.07	979.0	2.0	113.1
อุตสาหกรรม	537.1	14.01	5,816.0	12.0	98.3
ก่อสร้าง	274.9	7.17	1,915.0	4.0	59.7
<b>สาขาคติยภูมิ</b>	<b>1,409.8</b>	<b>36.79</b>	<b>24,398.0</b>	<b>50.4</b>	<b>163.1</b>
ไฟฟ้าและประปา	18.1	0.47	1,274.0	2.6	693.9
คมนาคมและขนส่ง	238.5	6.22	2,770.0	5.7	106.1
ค้าส่งและค้าปลีก	668.4	17.44	5,384.0	11.1	70.6
การเงินการธนาคาร	70.8	1.85	1,207.0	2.5	160.5
ที่อยู่อาศัย	37.5	0.98	1,940.0	4.0	507.3
บริหารราชการแผ่นดิน	90.7	2.37	2,712.0	5.6	289.0
บริการ	285.8	7.46	9,111.0	18.8	308.8
มูลค่าผลิตภัณฑ์มวลรวม จังหวัดสุราษฎร์ธานี	3832.5	100	48,404.0	100.0	116.3

ที่มา: สำนักงานสถิติจังหวัดสุราษฎร์ธานี, 2522 และ 2542

### 3.9.4 ผลผลิตจังหวัดสุราษฎร์ธานี จำแนกตามสาขาการผลิต

จากแผนภูมิที่ 3.6 แสดงผลผลิตจังหวัดสุราษฎร์ธานี จำแนกตามสาขาการผลิต ตั้งแต่ พ.ศ. 2535-2542 พบว่า จังหวัดสุราษฎร์ธานีมีมูลค่าผลิตภัณฑ์จังหวัดในสาขาเกษตรกรรม สูงเป็นอันดับที่ 1 มาโดยตลอดตั้งแต่ปี พ.ศ.2537-2540 เนื่องมาจากจังหวัดสุราษฎร์ธานีเป็นเมืองศูนย์กลางการค้าของเมืองในเขตภาคใต้ตอนบน และมีพื้นที่ขนาดใหญ่ที่สุดในภาคใต้ และประชากรส่วนใหญ่ในพื้นที่ประกอบอาชีพเกษตรกรรม ร้อยละ 79.08 แต่สาขาการผลิตมีการลดมูลค่าลงในปี พ.ศ.2540และ ปีพ.ศ. 2542 อันเนื่องมาจากการชะงักงันทางเศรษฐกิจ ส่วนสาขาที่มีมูลค่าเพิ่มขึ้นทุกปีและมีแนวโน้มว่าเพิ่มขึ้นต่อไปเรื่อยๆ คือ สาขาการบริการ เนื่องจากจังหวัดสุราษฎร์ธานีเป็นจังหวัดที่ได้รับการส่งเสริมจากแผนพัฒนาเศรษฐกิจและสังคมแห่งชาติให้เป็นเมืองศูนย์กลางทางการค้า การคมนาคมและการศึกษาในภาคใต้ตอนบนเป็นผล (แผนภูมิที่ 3.6 ตารางที่ 3.5) ทำให้มูลค่าของสาขาการให้บริการยังมีมูลค่าเพิ่มสูงมากขึ้น



ที่มา: สำนักงานสถิติจังหวัดสุราษฎร์ธานี, 2535-2542

ตาราง 3.6 มูลค่าผลิตภัณฑ์มวลรวมแยกตามสาขาการผลิตจังหวัดสุราษฎร์ธานี  
ปี พ.ศ.2535-2542

สาขาการผลิต	มูลค่า							
	2535	2536	2537	2538	2539	2540	2541	2542
<b>สาขาเกษตรกรรม</b>	<b>10,809</b>	<b>10,412</b>	<b>14,525</b>	<b>19,003</b>	<b>19,422</b>	<b>17,936</b>	<b>19,983</b>	<b>15,295</b>
กสิกรรม	8,061	7,433	10,727	14,711	14,736	13,693	15,282	11,204
ปศุสัตว์	481	303	544	648	691	706	739	757
การประมง	1,049	1,472	1,655	1,679	1,833	1,636	2,115	1,682
การป่าไม้	24	0	0	3	3	3	3	2
บริการทางการเกษตร	40	39	46	48	50	47	50	51
การแปรรูปผลิตผลเกษตรอย่างง่าย	1,154	1,165	1,553	1,914	2,190	1,851	1,794	1,599
<b>สาขาอุตสาหกรรม</b>	<b>4,558</b>	<b>4,575</b>	<b>6,115</b>	<b>7,808</b>	<b>10,306</b>	<b>8,770</b>	<b>8,005</b>	<b>8,710</b>
เหมืองแร่และย่อยหิน	409	479	720	1,083	1,311	1,517	1,119	979
อุตสาหกรรม	2,740	2,743	3,144	3,804	4,457	4,849	5,145	5,816
ก่อสร้าง	1,409	1,353	2,251	2,921	4,538	2,404	1,741	1,915
<b>สาขาบริการ</b>	<b>12,539</b>	<b>14,953</b>	<b>17,496</b>	<b>20,383</b>	<b>23,010</b>	<b>24,709</b>	<b>25,401</b>	<b>23,124</b>
ไฟฟ้าและประปา	612	709	834	965	1,080	1,100	1,227	1,274
คมนาคมและขนส่ง	1,296	1,670	1,887	2,360	2,848	3,615	3,166	2,770
ค้าส่งและค้าปลีก	3,616	4,010	4,576	5,078	5,390	5,608	5,402	5,384
ธนาคารและประกันภัย	1,018	1,519	1,911	2,191	2,644	2,659	2,537	1,207
ที่อยู่อาศัย	1,000	1,098	1,225	1,394	1,561	1,659	1,781	1,940
บริหารราชการแผ่นดิน	1,408	1,616	1,755	2,027	2,315	2,410	2,691	2,712
บริการ	3,589	4,331	5,308	6,368	7,172	7,658	8,597	9,111
ผลิตภัณฑ์มวลรวมจังหวัด (GPP)	27,960	29,941	38,136	47,195	52,738	51,414	53,389	48,404
มูลค่าผลิตภัณฑ์เฉลี่ยต่อหัว (บาท)	34,623	36,602	45,947	56,117	61,899	59,645	61,226	54,880

ที่มา: สำนักงานสถิติจังหวัดสุราษฎร์ธานี, 2535-2542

### 3.10 ลักษณะทางสังคม

#### 3.10.1 การศึกษา

การศึกษาในเขตจังหวัดสุราษฎร์ธานี มีสถานศึกษาเปิดบริการให้มีการเรียนการสอนตั้งแต่ระดับอนุบาล ระดับมัธยมศึกษา ระดับอาชีวะ และระดับอุดมศึกษา รวมทั้งสิ้น 681 แห่ง เป็นของภาครัฐ 630 แห่ง และของภาคเอกชน 51 แห่งคืออยู่ในสังกัดสำนักงานคณะกรรมการการ

ประถมศึกษาแห่งชาติ 570 แห่ง กรมสามัญศึกษา 44 แห่ง สังกัดเทศบาล 9 แห่ง และสำนักงานคณะกรรมการการศึกษาเอกชน 51 แห่ง

สำหรับสถาบันการศึกษาในเขตเมืองสุราษฎร์ธานี มีสถานศึกษาทั้งภาครัฐและเอกชนไว้คอยให้บริการถึง 60 แห่ง มีตั้งแต่ระดับอนุบาลถึงระดับปริญญาตรี ดำเนินการโดยภาครัฐ 41 แห่ง และภาคเอกชน 19 แห่ง ส่วนใหญ่ตั้งอยู่ในเขตเทศบาล 31 แห่ง นอกเขตเทศบาล 29 แห่ง อยู่ภายใต้การกำกับดูแลของคณะกรรมการการประถมศึกษาแห่งชาติ 28 แห่ง กรมสามัญศึกษา 8 แห่ง กรมอาชีวศึกษา 1 แห่ง เทศบาล 4 แห่ง สำนักงานคณะกรรมการการศึกษาเอกชน 19 แห่ง และสถาบันราชภัฏสุราษฎร์ธานี โรงเรียนตำรวจภูธร วิทยาลัยพยาบาล สถาบันพัฒนบัณฑิตบริหารศาสตร์ โรงเรียนสอนคนตาบอด อย่างละ 1 แห่ง

### 3.10.2 การศาสนา

ประชาชนส่วนใหญ่นับถือศาสนาพุทธร้อยละ 96.44 ศาสนาอิสลามร้อยละ 2.82 และศาสนาคริสต์ร้อยละ 0.74 มีวัดทางพุทธศาสนาในเขตอำเภอเมืองสุราษฎร์ธานี ทั้งสิ้น 34 แห่ง สำนักสงฆ์ จำนวน 8 แห่ง มีโบสถ์ จำนวน 7 แห่ง และมัสยิด จำนวน 35 แห่ง

### 3.10.3 การสาธารณสุข

จังหวัดสุราษฎร์ธานี มีสถานพยาบาลทั้งสิ้นจำนวน 433 แห่ง แบ่งเป็น โรงพยาบาลของรัฐ 21 แห่ง โรงพยาบาลเอกชน 7 แห่ง สถานิอนามัย 166 แห่ง คลินิกแพทย์และทันตแพทย์ 239 แห่ง

สำหรับอำเภอเมืองสุราษฎร์ธานี มีสถาบันบริการสาธารณสุขต่าง ๆ มากมาย เนื่องจากเป็นศูนย์กลางการบริหารการปกครองระดับจังหวัด จึงมีโรงพยาบาลทั้งรัฐและเอกชนให้บริการด้านสาธารณสุขได้อย่างทั่วถึง ซึ่งจะมีโรงพยาบาลของรัฐจำนวน 2 แห่ง คือ โรงพยาบาลสุราษฎร์ธานี โรงพยาบาลค่ายวิภาวดี และโรงพยาบาลเอกชนจำนวน 3 แห่ง คือ โรงพยาบาลทักษิณ โรงพยาบาลบ้านดอน โรงพยาบาลศรีวิชัย ทั้งหมดนี้มีเตียงที่สามารถรองรับผู้ป่วยได้ 1,120 เตียง นอกจากนี้ยังมีศูนย์บริการสาธารณสุขของเทศบาลอีก 2 แห่ง สถานิอนามัย 13 แห่ง และคลินิกของเอกชนอีก 80 แห่ง เมื่อดูจากจำนวนของสถานบริการสาธารณสุขแล้วจะเห็นได้ว่ามีจำนวนมากและกระจายอยู่ทั่วเมืองสุราษฎร์ธานี จึงไม่ค่อยมีปัญหาทางด้านสาธารณสุขแก่ชุมชนในเมืองสุราษฎร์ธานี อีกทั้งจังหวัดสุราษฎร์ธานียังเป็นเขตที่ตั้งของโรงพยาบาลระดับศูนย์ คือเป็นโรงพยาบาลที่ให้บริการแก่ประชาชนในเขตศูนย์กลางหรือเขตของส่วนภูมิภาค (โรงพยาบาลประจำภาค) จัดเป็นโรงพยาบาลที่ให้การรักษาโรคได้ครบถ้วนทุกสาขาการรักษายาบาลอีกด้วย

ตาราง 3.7 จำนวนสถานพยาบาลของจังหวัดสุราษฎร์ธานีและอำเภอเมืองสุราษฎร์ธานีปี พ.ศ. 2544

อำเภอ	โรงพยาบาล รัฐบาล	โรงพยาบาล เอกชน	สถานี อนามัย	คลินิกแพทย์ / ทันต แพทย์
จังหวัดสุราษฎร์ธานี	21	7	166	239
อำเภอเมืองสุราษฎร์ธานี	2	3	13	80

ที่มา: สำนักงานสถิติจังหวัด, 2544

### 3.11 ลักษณะทั่วไปพื้นที่ศึกษา

พื้นที่ศึกษาอยู่ในพื้นที่เขตการปกครอง 1 เทศบาลและ 3 องค์การบริหารส่วนตำบล ซึ่งในพื้นที่ศึกษาแต่ละพื้นที่จะเป็นพื้นที่ที่เชื่อมโยงด้วยเส้นทางคมนาคมทั้งทางน้ำและทางบก ในการเชื่อมโยงกับพื้นที่ภายนอก โดยใช้เส้นทางถนนเป็นเส้นทางหลักสำหรับการติดต่อกับเขตเทศบาลและพื้นที่ภายนอก ส่วนเส้นทางทางน้ำและทางทะเลใช้เป็นเส้นทางขนส่งในกิจการประมงและการค้ารวมถึงการท่องเที่ยว พื้นที่ศึกษามีขนาดทั้งหมด 216.08 ตร.กม. อยู่ภายใต้ความรับผิดชอบของ 1 เทศบาลและ 3 องค์การบริหารส่วนตำบล

#### 1. เทศบาลเมืองสุราษฎร์ธานี

##### 1.1 ที่ตั้งและขนาด

เทศบาลเมืองสุราษฎร์ธานีมีพื้นที่ประมาณ 68.97 ตารางกิโลเมตร ลักษณะพื้นที่ส่วนใหญ่เป็นที่ราบลุ่ม มีแม่น้ำตาปีไหลผ่านภายในเขตเทศบาล โดยมีอาณาเขตดังนี้

ทิศเหนือ ติดต่อกับ ตำบลบางชนะ ตำบลคลองฉนาก ตำบลท่าทองใหม่

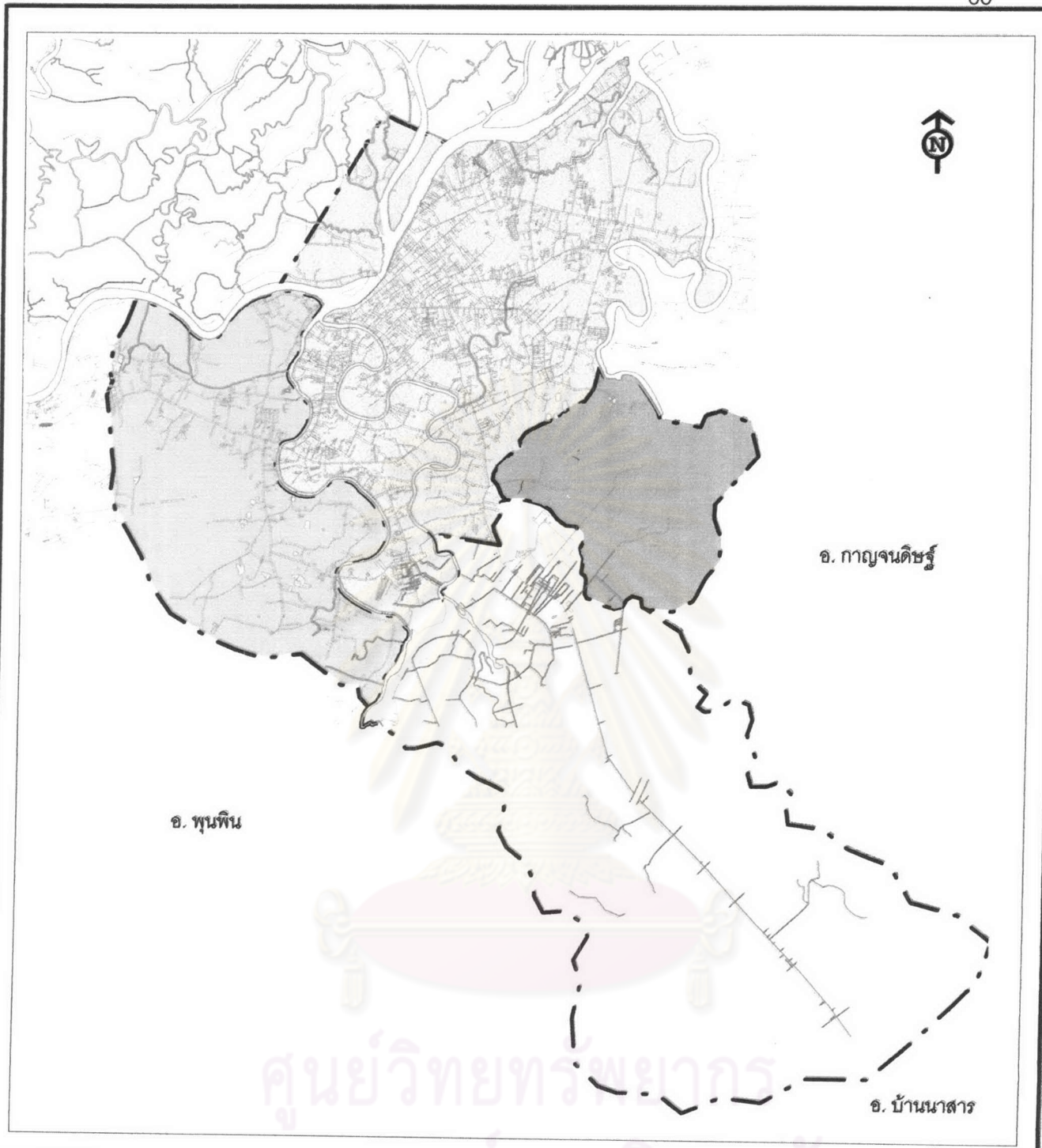
ทิศใต้ ติดต่อกับ ตำบลวัดประดู่ และตำบลขุนทะเล

ทิศตะวันออก ติดต่อกับ แนวเขตป่าสงวนแห่งชาติเขาท่าเพชร และอำเภอกาญจนาดิษฐ์







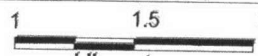
ทิศตะวันตก ติดต่อกับ ตำบล บางชนะ ตำบลบางไผ่ และตำบลวัดประดู่

##### 1.2 ลักษณะภูมิประเทศ

ตั้งอยู่บริเวณที่ราบของแม่น้ำตาปี และเป็นที่ยกของแม่น้ำหลายสาย ได้แก่ คลองท่ากูบ และคลองมะขามเตี้ย ที่ไหลมาบรรจบกับแม่น้ำตาปี บริเวณเทศบาลเมืองสุราษฎร์ธานี ซึ่งบริเวณดังกล่าวยังมีไหลแยกออกเป็น 2 สาย คือไหลลงแม่น้ำตาปี และคลองฉนาก



การประสานการพัฒนาเมืองข้ามเขตบริหารการปกครอง : กรณีศึกษาเทศบาลเมืองสุราษฎร์ธานีและองค์การบริหารส่วนตำบลรอบนอก  
แผนที่ 3.4 พื้นที่ศึกษา

<p><b>สัญลักษณ์</b></p> <ul style="list-style-type: none"> <li> เทศบาลเมืองสุราษฎร์ธานี</li> <li> อบต.มะขามเตี้ย</li> <li> อบต.วัดประดู่</li> <li> อบต.ขุนทะเล</li> <li> โครงข่ายคมนาคม</li> </ul>	<div style="text-align: center;">  <p>ภาควิชาการวางแผนภาคและเมือง คณะสถาปัตยกรรมศาสตร์ จุฬาลงกรณ์มหาวิทยาลัย</p> </div> <div style="text-align: center;"> <p>1      1.5      3    กม.</p>  </div> <p>ที่มา : สำนักงานโยธาธิการและผังเมืองจังหวัดสุราษฎร์ธานี</p>
---	---

### 1.3 ประชากรกับการตั้งถิ่นฐาน

ตารางที่ 3.8 แสดงจำนวนประชากรในเขตเทศบาลเมืองสุราษฎร์ธานี

ปี พ.ศ.	จำนวนประชากร		รวม
	ชาย	หญิง	
2538	48,291	49,848	98,139
2539	48,949	51,553	100,502
2540	53,719	54,169	107,888
2541	55,346	57,158	112,504
2542	75,800	57,337	133,137
2544	55,629	59,211	114,840

ที่มา: สำนักทะเบียนราษฎรเทศบาลเมืองสุราษฎร์ธานี

ในปี พ.ศ. 2544 จำนวนประชากรในเขตเทศบาลเมืองสุราษฎร์ธานี มีจำนวนประชากร 114,840 คนหรือคิดเป็นร้อยละ ของประชากรทั้งจังหวัด มีความหนาแน่นเฉลี่ย 166.74 คนต่อตารางกิโลเมตร

จากการพิจารณาพบว่า การเปลี่ยนแปลงประชากรในเขตเทศบาลเมือง มีแนวโน้มเพิ่มมากขึ้น โดยเฉพาะช่วงปี พ.ศ.2542 พบว่าจำนวนประชากรชายได้เพิ่มขึ้นจากปีพ.ศ. 2541 มากถึง 20,454 คน เหตุที่ในช่วงปีดังกล่าวมีการเปลี่ยนแปลงประชากรค่อนข้างสูง เพราะเกิดภาวะวิกฤตทางด้านเศรษฐกิจ ประกอบกับมีเงินอุดหนุน จากต่างประเทศ (มียาซาว่า) เป็นเหตุให้คนอพยพกลับบ้านมากขึ้น ส่วนปีพ.ศ. 2544มีการลดลงของประชากรในพื้นที่ลง เพราะประชาชนมักย้ายออกไปอาศัยอยู่บริเวณชานเมือง ซึ่งมีโครงการที่อยู่อาศัยและหน่วยงานราชการเกิดขึ้นมากมาย ได้แก่บริเวณต.มะขามเตี้ย ต.บึงขุนทะเล ซึ่งเป็นพื้นที่เขตรับผิดชอบของ อบต. บริเวณชานเมือง ซึ่งมีโครงการที่อยู่อาศัยและหน่วยงานราชการเกิดขึ้นมากมาย ได้แก่บริเวณ อบต.มะขามเตี้ย และ อบต.บึงขุนทะเล

จากการกระจายตัวของประชากรพบว่า ประชากรจะอาศัยหนาแน่นบริเวณเส้นทางคมนาคมสายหลัก เช่น สุราษฎร์ธานี – พุนพิน และพื้นที่ใจกลางเมืองบริเวณถนน ตลาดใหม่ ถนน ดอนนง และ ถนนชนเกษม ซึ่งเป็นเส้นทางที่เชื่อมไปสู่ อำเภอบ้านนาสาร และสถานที่ราชการที่สำคัญ ในขณะที่บริเวณถนนวัดโพธิ์ ถนนปากน้ำ เป็นบริเวณที่มีประชากรกระจายตัวหนาแน่นน้อย

#### 1.4 โครงสร้างพื้นฐานและบริการทางสังคม

1.4.1 การคมนาคมขนส่ง การคมนาคมในพื้นที่สำคัญจะมีทั้งการคมนาคมทั้งทางบกและทางน้ำ โดยเฉพาะการคมนาคมทางน้ำจะมีบทบาทความสำคัญมาก เนื่องจากใช้เป็นเส้นทางในการติดต่อกับพื้นที่ภายนอก โดยเส้นทางคมนาคมทางบกจะประกอบด้วยโครงข่ายทางหลวงจังหวัด เป็นเส้นทางสายหลักและมีเส้นทางท้องถิ่นและเส้นทางย่อยอีกมากมาย ซึ่งเส้นทางหลวงสายสุราษฎร์- หนองม เป็นเส้นทางที่เชื่อมไปสู่อำเภอกาญจนดิษฐ์ นอกจากนี้ยังมีเส้นทางท้องถิ่นเช่นถนนสาย รพช. ถนนเลียบเมือง และถนนที่ดำเนินการโดยกรมโยธาธิการและอบจ. อีกหลายสาย

นอกจากเส้นทางคมนาคมทางบกแล้ว ยังมีเส้นทางคมนาคมทางน้ำที่สำคัญที่ใช้สำหรับการขนส่งสินค้าและการขนส่งผู้โดยสารอีกด้วย โดยมีท่าเรือ 3 แห่งคือ

- ท่าเทียบเรือเทศบาล ใช้สำหรับรับส่งผู้โดยสารและสินค้าระหว่างตัวเมืองสุราษฎร์ธานีกับ เกาะสมุย เกาะพะงัน กาญจนดิษฐ์ ดอนสัก ไชยา ท่าฉาง ท่าชนะ
- ท่าเทียบเรือประมง ซึ่งเป็นท่าเรือที่ใช้สำหรับขนส่งและเป็นตลาดในการซื้อขายอาหารประเภทสัตว์น้ำ ซึ่งเป็นท่าเรือขององค์กรสะพานปลา
- ท่าเทียบเรือสุราษฎร์ธานี (ท่าทอง) อยู่บริเวณปากน้ำท่าทอง โดยเป็นท่าเทียบเรือขนาดใหญ่ที่เรือขนส่งสินค้าระหว่างประเทศสามารถเข้าเทียบท่าได้และยังใช้ขนส่งสินค้าขนาดใหญ่ภายในประเทศด้วย

1.4.2 การบริการทางสังคม สำหรับการบริการทางสังคมในด้านการศึกษา สาธารณสุข นั้นเทศบาลมีการจัดเตรียมอย่างเพียงพอ ทางด้านการศึกษา มีโรงเรียนในสังกัด 4 โรงเรียน และการบริการสาธารณสุข มี ศูนย์บริการสาธารณสุข 2 แห่งและยังมีสถานพยาบาลของรัฐที่อยู่ในพื้นที่ 3 แห่งคือ รพ.สุราษฎร์ธานี รพ.ค่ายวิภาวดีรังสิต สถานีอนามัยตำบลบางกุ้ง นอกจากนี้ยังมีโรงพยาบาลและคลินิกเอกชนอีกมากมายในพื้นที่

#### 1.5 สภาพเศรษฐกิจ

จากโครงสร้างทางเศรษฐกิจของจังหวัดสุราษฎร์ธานีมีมีทิศทางการขยายตัวของสาขาการผลิตภาคอุตสาหกรรมและการค้ามากขึ้น เป็นผลทำให้ ประชากรในพื้นที่ส่วนใหญ่ ประกอบอาชีพเกี่ยวกับการค้าและบริการมากและประกอบอาชีพทำการเกษตรรองลงมา แต่จากจำนวนร้านค้าและสถานประกอบการที่มีอยู่ในพื้นที่ ทำให้ทราบว่าเศรษฐกิจหลักของเมืองอยู่ที่ภาคการค้าและบริการและอุตสาหกรรม ดังจะเห็นได้จาก จำนวนโรงงานอุตสาหกรรมที่มีถึง 185 โรงงาน อาทิ เช่น โรงงานอุตสาหกรรมประเภทแช่แข็ง คลังน้ำมัน มีโรงแรม ที่พัก 45 แห่ง หอพักเอกชน 47 แห่ง ห้างสรรพสินค้า 5 แห่ง ร้านซ่อมรถยนต์ 84 แห่ง ร้านอาหาร 340 แห่ง ฯลฯ



### 1.6 บทบาทและความสำคัญของพื้นที่

บทบาทสำคัญของพื้นที่ดังกล่าวจะเป็นพื้นที่ศูนย์กลางหลักทั้งทางด้านการค้า –บริการ การคมนาคม ที่เชื่อมโยงระหว่างพื้นที่ในเมืองกับพื้นที่นอกเมือง นอกจากนี้พื้นที่ดังกล่าวยังมี บทบาทสำคัญที่ทำให้เกิดการขยายตัวในพื้นที่รอบต.รอบนอก และเป็นพื้นที่ที่มีสาธารณูปโภค สาธารณูปการที่เพียงพอสำหรับประชาชนในเขตและสามารถรองรับประชาชนภายนอกได้เพียง บางส่วน

## 2. องค์การบริหารส่วนตำบลโดยรอบ

### 2.1 ที่ตั้งและขนาด

สำหรับพื้นที่ศึกษาอยู่ในพื้นที่เขตการปกครอง 3 ตำบล ซึ่งเป็นพื้นที่เชื่อมต่อกับเขต เทศบาลเมืองสุราษฎร์ธานี โดยมีเนื้อที่ทั้งหมดประมาณ 147.1 ตร.กม. และอยู่ภายใต้เขตการ บริหารการขององค์การบริหารส่วนตำบล 4 แห่ง ดังนี้

1. องค์การบริหารส่วนตำบลมะขามเตี้ย มีพื้นที่ทั้งหมด 16.5 ตารางกิโลเมตร ประกอบด้วยหมู่บ้าน 12 หมู่บ้าน มีอาณาเขตติดต่อกับพื้นที่อื่นๆ ดังนี้

ทิศเหนือ	จด	เทศบาลเมืองสุราษฎร์ธานี
ทิศใต้	จด	องค์การบริหารส่วนตำบลขุนทะเล อ.เมือง จ.สุราษฎร์ธานี
ทิศตะวันออก	จด	องค์การบริหารส่วนตำบลทุ่งรัง อ.กาญจนดิษฐ์ จ.สุราษฎร์ธานี
ทิศตะวันตก	จด	เทศบาลเมืองสุราษฎร์ธานี

2. องค์การบริหารส่วนตำบลขุนทะเล มีพื้นที่ประมาณ 72.61 ตร.กม.ประกอบด้วย หมู่บ้าน 10 หมู่บ้าน มีอาณาเขตติดต่อกับพื้นที่อื่นๆ ดังนี้

ทิศเหนือ	จด	เขตเทศบาลเมืองสุราษฎร์ธานีและองค์การบริหารส่วนตำบลมะขามเตี้ย
ทิศใต้	จด	เขตองค์การบริหารส่วนตำบลทุ่งเตาใหม่ อำเภอบ้านนาสาร
ทิศตะวันออก	จด	เขตองค์การบริหารส่วนตำบลทุ่งรัง อำเภอกาญจนดิษฐ์
ทิศตะวันตก	จด	เขตองค์การบริหารส่วนตำบลวัดประดู่ อ.เมืองสุราษฎร์ธานี

3. องค์การบริหารส่วนตำบลวัดประดู่ มีพื้นที่ประมาณ 58 ตร.กม.ประกอบด้วยหมู่บ้าน 10 หมู่บ้าน มีอาณาเขตติดต่อกับพื้นที่อื่นๆ ดังนี้

ทิศเหนือ	จด	ตำบลคลองน้อยและตำบลบางไผ่ อำเภอเมืองสุราษฎร์ธานี
ทิศใต้	จด	องค์การบริหารส่วนตำบลนาใต้ อำเภอบ้านนาเดิม จังหวัดสุราษฎร์ธานี

ทิศตะวันออก จด เทศบาลเมืองสุราษฎร์ธานี

ทิศตะวันตก จด พื้นที่ของอำเภอพุนพิน จังหวัดสุราษฎร์ธานี

## 2.2 ลักษณะภูมิประเทศ

ลักษณะสภาพพื้นที่ในพื้นที่ศึกษาทั้ง 3 อบต. จะมี 2 ลักษณะคือ ที่ราบสูงและที่ราบลุ่ม ซึ่งสภาพพื้นที่ของอบต. วัดประดู่, อบต.บึงขุนทะเล จะเป็นที่ราบสูง และที่ราบเนินเขา สลับกับที่ราบลุ่ม โดยเฉพาะอบต. มะขามเตี้ย จะเป็นที่ราบเนินเขา เนื่องจากเป็นเขตป่าสงวน เขาท่าเพชร ซึ่งปัจจุบันพื้นที่ดังกล่าวเป็นแหล่งท่องเที่ยว นอกจากนั้นยังมีการใช้ประโยชน์ที่ดินในการปลูกยางพารา ปาล์มน้ำมัน และผลไม้ เช่น เงาะ ฝรั่ง

## 2.3 ประชากรกับการตั้งถิ่นฐาน

ตารางที่ 3.9 แสดงจำนวนประชากรในเขตพื้นที่องค์การบริหารส่วนตำบล มะขามเตี้ย , ขุนทะเล , วัดประดู่ ระหว่างปีพ.ศ. 2538 - 2545

เขตการปกครอง	ปี พ.ศ.2538				ปี พ.ศ. 2545			
	ชาย	หญิง	รวม	ความหนาแน่น / ตร.กม.	ชาย	หญิง	รวม	ความหนาแน่น / ตร.กม.
อบต.มะขามเตี้ย	894	842	1691	102	934	979	3,543	214
อบต.วัดประดู่	4,356	4,765	10,742	185	6,200	5,971	12,171	210
อบต. บึงขุนทะเล	4,979	5,574	10,553	145	5,382	5,456	10,838	110

### • ขนาดประชากร

จากการศึกษาจำนวนประชากรปี พ.ศ. 2545 ในพื้นที่ศึกษาพบว่า ประชากรในพื้นที่ศึกษาทั้งหมด ใน 5 อบต. จำนวน 30,746 คน ประชากรของอบต. วัดประดู่มีจำนวนมากที่สุดถึง 12,171 คน รองลงมาคือ อบต.บึงขุนทะเล จำนวน 10,383 คน และอบต.มะขามเตี้ยมีประชากรน้อยสุด จำนวน 3,543 และเมื่อพิจารณาความหนาแน่นของประชากรพบว่า มะขามเตี้ย มีความหนาแน่นของประชากรสูงสุด 214 คน/ตร.กม. รองลงมาคือ และอบต. วัดประดู่ 210 คน/ตร.กม. ส่วนอบต. บึงขุนทะเล มีความหนาแน่นของประชากรน้อยสุด ซึ่งส่วนใหญ่ความหนาแน่นของประชากรในพื้นที่มีค่าเฉลี่ยที่ใกล้เคียงกัน ในขณะที่ อบต.บึงขุนทะเล ซึ่งมีจำนวนประชากรมากแต่ความหนาแน่นน้อย เพราะขนาดเนื้อที่ที่มีขนาดใหญ่ถึง 72.61คน/ตร.กม. นอกจากนั้นการที่อบต. มะขามเตี้ยมีพื้นที่ส่วนใหญ่เป็นเขตป่าสงวนเขาท่าเพชร เป็นเหตุทำให้เกิดการตั้งถิ่นฐานน้อยกว่าพื้นที่อื่น

- การเปลี่ยนแปลงประชากร

การศึกษาการเปลี่ยนแปลงประชากรในช่วงปี พ.ศ. 2539 -2545 (เนื่องจากมีการจัดตั้ง อบต. ในปีพ.ศ. 2538 ) พบว่า การเปลี่ยนแปลงประชากรในพื้นที่มี 2 ลักษณะคือ ในพื้นที่อบต. มะขามเตี้ย มีการเปลี่ยนแปลงประชากรมากที่สุด ในขณะที่ อบต. วัดประดู่และอบต. ชุนทะเล มีการเปลี่ยนแปลงของประชากรเพิ่มขึ้นเพียงเล็กน้อย

### การใช้ประโยชน์ที่ดิน

ในส่วนของการใช้ที่ดินบพนี้ จะเป็นการศึกษาต่อเนื่องจากพัฒนาการของการตั้งถิ่นฐานในเมืองสุราษฎร์ธานี ซึ่งปัจจุบันพบว่า การใช้ที่ดินในเมืองสุราษฎร์ธานีสามารถจำแนกประเภทของการใช้ที่ดินออกเป็นส่วนต่างๆดังนี้

1. **พื้นที่พาณิชยกรรม** ซึ่งพื้นที่พาณิชยกรรมที่สำคัญคือ บริเวณถนนตลาดใหม่และถนนหน้าเมือง คือตั้งแต่บริเวณศูนย์ป้องกันและบรรเทาสาธารณภัยเทศบาลเมืองสุราษฎร์ธานี ใจบริเวณตลาดเกษตร 1 และตลาดเกษตร 2 ซึ่งเป็นสถานีขนส่ง และในส่วนถนนชนเกษม บริเวณแยกโรงเรียนสุราษฎร์พิทยา ลงมาด้านตะวันออกจนถึงแยกดอนนกก และบริเวณถนนตลาดใหม่ลงมาทางใต้จดถนนดอนนกก ซึ่งพื้นที่บริเวณดังกล่าวเป็นพื้นที่ศูนย์กลางเมืองประกอบด้วย ร้านค้า ย่านพาณิชยกรรม ตลาดสด ซึ่งถือเป็นบริเวณที่มีการใช้ที่ดินหนาแน่นที่สุดในเมืองสุราษฎร์ธานี



ภาพที่ 3.2 ย่านการค้าถนนหน้าเมือง



ภาพที่ 3.3 ย่านการค้าถนนตลาดใหม่

2. **พื้นที่ที่อยู่อาศัย** จะกระจายอยู่รอบๆศูนย์กลางเมืองออกไปตามถนนสายหลัก 3 สาย คือ ถนนตลาดใหม่ยาวมาทางด้านตะวันตกของเมืองไปตามจดถนนศรีวิชัย ทางด้านใต้ของเมืองเริ่มตั้งแต่ถนนดอนนกก บริเวณศาลากลางจังหวัด ยาวไปจนถึงบริเวณสนามกีฬาจังหวัด ส่วนทางด้านตะวันออกจะมีการใช้ที่ดินประเภทนี้หนาแน่นอยู่บริเวณถนนตลาดใหม่ ตั้งแต่ถนนตลาดใหม่ซอย 33 ถนนท่าทอง ยาวไปจนถึงสำนักงานสามัญจังหวัดและทางด้านเหนือของเมืองจะหนาแน่นบริเวณถนนตลาดล่างไปตามเส้นทางหลวงจังหวัด 4079 บริเวณปากแม่น้ำตาปี



ภาพที่ 3.4 ย่านที่พักอาศัยบริเวณถนนดอนนก ภาพที่ 3.5 ย่านที่พักอาศัยบริเวณสนามกีฬา

3. พื้นที่ราชการและสถานศึกษา การใช้ที่ดินประเภทนี้จะกระจายตัวอยู่บริเวณรอบศูนย์กลางเมือง เนื่องจากบริเวณใจกลางเมือง จะเป็นพื้นที่พักอาศัยและพื้นที่พาณิชยกรรม ทำให้มีการใช้ที่ดินประเภทดังกล่าวอยู่ทางด้านใต้ของเมือง บริเวณถนนขุนทะเล ยาวไปจนถึงทางหลวงแผ่นดินหมายเลข 4009 สุราษฎร์- นาสาร ทำให้การใช้ที่ดินประเภทนี้จะหนาแน่นบริเวณเขตตำบลขุนทะเล



ภาพที่ 3.6 สถานที่ราชการและสถานศึกษา

4. พื้นที่สถาบันศาสนา การใช้ที่ดินประเภทดังกล่าวจะมีบทบาทต่อระบบสังคมของประชาชนจังหวัดสุราษฎร์ธานีเป็นอย่างมาก เนื่องจากการกระจายตัวของสถาบันศาสนาจะกระจายตัวอยู่บริเวณกลางชุมชนและบริเวณย่านชุมชน

5. สถานที่พักผ่อนหย่อนใจ การใช้ที่ดินประเภทนี้จะกระจายตัวอยู่ทั่วทั้งในและนอกเขตเทศบาล ซึ่งปัจจุบันสถานที่พักผ่อนหย่อนใจของเมืองสุราษฎร์ธานี จะใช้พื้นที่บริเวณสนามกีฬาสุราษฎร์ธานี สนามกีฬาเทศบาลเมืองสุราษฎร์ธานี และริมเขื่อนแม่น้ำตาปี บริเวณริมถนนตลาดล่าง โดยประชาชนจะใช้พื้นที่เหล่านี้เป็นพื้นที่ออกกำลังกาย เดินเล่น และพักผ่อน



ภาพที่ 3.7 สนามกีฬาจังหวัดสุราษฎร์ธานี



ภาพที่ 3.8 สวนสาธารณะเกาะลำภู

สรุปการใช้ที่ดินของเมืองสุราษฎร์ธานีจะมีการขยายตัวในแนวราบไปตามเส้นทางคมนาคมสายหลักที่สำคัญได้แก่ บริเวณถนนสุราษฎร์- พุนพิน , ถนนสุราษฎร์- นาสาร และถนนสุราษฎร์- กาญจนดิษฐ์ โดยพื้นที่ใจกลางเมืองจะถูกใช้เพื่อการพาณิชย์กรรม ส่วนพื้นที่ที่อยู่บริเวณรอบนอกจะเป็นพื้นที่พักอาศัย ซึ่งจะกระจายตัวอยู่ในเขตตำบลวัดประดู่ และตำบลขุนทะเล เหตุที่พื้นที่ดังกล่าวมีการกระจุกตัวของอาคารและสิ่งปลูกสร้างจำนวนมาก เนื่องจากโครงการพัฒนาขนาดใหญ่ของรัฐและเอกชน ดังนั้นในอนาคตความต้องการในการใช้พื้นที่และการขยายตัวของเมืองจะเพิ่มสูงขึ้นเมื่อจำนวนประชากรเพิ่มขึ้นด้วย

### การตั้งถิ่นฐาน

**อบต.วัดประดู่** การตั้งถิ่นฐานจะกระจุกตัวอยู่ริมฝั่งถนนสุราษฎร์- พุนพิน ทำให้ริมฝั่งถนนกลายเป็นย่านพาณิชย์กรรมจำพวก อู่ซ่อมรถ โชว์รูมเฟอร์นิเจอร์ โชว์รูมรถยนต์ ร้านค้าส่งสินค้าเกษตร ปั่นน้ำมัน ในขณะที่บริเวณชอยโกเตง ชอยตลาดกล้วย และสถานีขนส่งจะเป็นย่านที่อยู่อาศัย ที่มีโครงการพัฒนาที่อยู่อาศัยเกิดขึ้นหลายโครงการในพื้นที่



ภาพที่ 3.9 โชว์รูม รถยนต์



ภาพที่ 3.10 ศูนย์การค้าขนาดใหญ่

อบต. มะขามเตี้ย การตั้งถิ่นฐานโดยส่วนใหญ่จะตั้งอยู่ริมถนนสายทุ่งใหญ่ ถนนรพช. บ้านท่าเพชร ที่การใช้ที่ดินส่วนใหญ่เพื่ออยู่อาศัย เนื่องจากบริเวณดังกล่าวเป็นที่ตั้งของโรงเรียนสุราษฎร์ธานี 2 และ มหาวิทยาลัยสงขลานครินทร์ วิทยาเขตสุราษฎร์ธานี

อบต. ชุนทะเล ลักษณะการตั้งถิ่นฐานโดยส่วนใหญ่จะตั้งอยู่ริมฝั่งถนนสุราษฎร์ – นาสาร ถนนนิคม ซึ่งพื้นที่จะถูกใช้ในกิจกรรมพาณิชยกรรมและอุตสาหกรรม และสถานที่ราชการ ได้แก่ โรงเรียนศึกษาสงเคราะห์ สถาบันพัฒนาฝีมือแรงงานภาคใต้ตอนบน ศาลแขวงจังหวัดสุราษฎร์ธานี โรงงานยางพารา โรงงานอุตสาหกรรมน้ำแข็งหลอด ส่วนพื้นที่พักอาศัยจะอยู่บริเวณถนนนิคมซอย 1-10 ซึ่งเป็นที่ตั้งของนิคมสร้างตนเองชุนทะเล



ภาพที่ 3.11 อาคารพาณิชย์ริมถนนสุราษฎร์ – นาสาร ภาพที่ 3.12 ย่านธุรกิจใหม่ในอบต.ชุนทะเล

ศูนย์วิทยทรัพยากร  
จุฬาลงกรณ์มหาวิทยาลัย