



ผลการวิเคราะห์ข้อมูล

ความหมายของสัญลักษณ์และอักษรย่อทางสถิติที่ใช้ในการเสนอผลการวิเคราะห์ข้อมูล

ตอนที่ 1	การหาค่าสัมประสิทธิ์สหสัมพันธ์และสัมประสิทธิ์สหสัมพันธ์พหุคูณระหว่างคะแนนบุคลิกภาพกับคะแนนเฉลี่ยผลการเรียน
\bar{X}	หมายถึง ค่าเฉลี่ยหรือมัธยฐานเลขคณิต
SD	หมายถึง ส่วนเบี่ยงเบนมาตรฐาน
N	หมายถึง จำนวนตัวอย่างนักศึกษาในแต่ละกลุ่ม
r	หมายถึง ค่าสัมประสิทธิ์สหสัมพันธ์ระหว่างคะแนนบุคลิกภาพกับคะแนนผลการเรียน
R	หมายถึง ค่าสัมประสิทธิ์สหสัมพันธ์พหุคูณระหว่างคะแนนบุคลิกภาพทุกด้านรวมกันทำนายผลการเรียน
F	หมายถึง ค่าเรโซเอฟ (F-ratio) ที่ได้จากการทดสอบความมีนัยสำคัญทางสถิติของความแตกต่างของค่าสัมประสิทธิ์สหสัมพันธ์พหุคูณ
ตอนที่ 2	การวิเคราะห์ความแปรปรวนของคะแนนบุคลิกภาพ
SS	หมายถึง ผลบวกของส่วนเบี่ยงเบนยกกำลังสอง
MS	หมายถึง ส่วนเบี่ยงเบนยกกำลังสองเฉลี่ย
F	หมายถึง อัตราส่วนความแปรปรวนของฟิชเชอร์ (Fisher's Variance ratio)

df	หมายถึง	ชั้นแห่งความเป็นอิสระ (Degrees of freedom)
*	หมายถึง	มีนัยสำคัญที่ระดับ .05
**	หมายถึง	มีนัยสำคัญที่ระดับ .01

ผลการวิเคราะห์หขอมูล

ผลการทดสอบความสัมพันธ์ระหว่างบุคลิกภาพ 16 ด้านกับผลสัมฤทธิ์ของนักศึกษาแพทย์



ศูนย์วิทยทรัพยากร
จุฬาลงกรณ์มหาวิทยาลัย

ตารางที่ 6 คะแนนเฉลี่ย ส่วนเบี่ยงเบนมาตรฐานของลักษณะบุคลิกภาพและ
ความสัมพันธ์สหสัมพันธ์ระหว่างคะแนนบุคลิกภาพและผลสัมฤทธิ์ของ
นักศึกษาแพทย์ปีที่ 2

N. 96

ลักษณะบุคลิกภาพ		\bar{X}	S.D.	r
การมีอำนาจเหนือผู้อื่น	(Do)	17.00	5.37	-.10
ความสามารถที่จะบรรลุถึงสถานภาพ	(Cs)	9.84	2.87	-.01
การเซาตั้งกม	(Sy)	10.51	3.50	-.07
การวางตัวในสังคม	(Sp)	21.57	3.57	-.15
การยอมรับตนเอง	(Sa)	12.67	3.38	-.04
ความรู้สึกว่าคุณเองมีความเป็นอยู่ดี	(wb)	24.00	4.59	.03
ความรับผิดชอบ	(Re)	19.67	3.75	.11
การควบคุมตนเอง	(Sc)	20.47	6.89	.15
ความอดทน	(To)	9.74	3.11	.09
การสร้างภาพประทับใจให้กับผู้อื่น	(Gi)	13.53	4.72	.09
ลักษณะที่พบในคนส่วนมาก	(Cm)	15.47	2.17	-.08
สัมฤทธิ์ผลที่เกิดจากการทำตามผู้อื่น	(Ac)	8.84	2.52	.05
สัมฤทธิ์ผลที่เกิดจากการเป็นตัวของตัวเอง	(Ai)	10.53	3.04	.07
ประสิทธิภาพทางสมอง	(Ie)	19.77	4.60	.04
ความยืดหยุ่นใจ	(Fx)	11.27	4.01	.00
ความมีลักษณะของหญิง	(Fe)	10.60	2.37	.16

จากตารางที่ 6 จะเห็นว่าความสัมพันธ์สหสัมพันธ์ระหว่างคะแนนบุคลิกภาพ
แต่ละลักษณะกับคะแนนเฉลี่ยผลการเรียนของนักศึกษาแพทย์ชั้นปีที่ 2 ไม่มีนัยที่สำคัญในทุก
ลักษณะที่ระดับ .05 แสดงว่า บุคลิกภาพทุกลักษณะของนักศึกษาแพทย์ชั้นปีที่ 2 ไม่มี
ความสัมพันธ์กับผลสัมฤทธิ์ทางการเรียน

ตารางที่ 7 คะแนนเฉลี่ย ส่วนเบี่ยงเบนมาตรฐานของลักษณะบุคลิกภาพและค่าสัมประสิทธิ์สหสัมพันธ์ระหว่างคะแนนบุคลิกภาพและผลสัมฤทธิ์ของนักศึกษาแพทย์ปีที่ 4

ลักษณะบุคลิกภาพ		\bar{X}	S.D.	r
การมีอำนาจเหนือผู้อื่น	(Do)	17.34	4.62	-.02
ความสามารถที่จะบรรลุถึงสถานภาพ	(Cs)	10.20	2.60	.08
การเข้าสังคม	(Sy)	11.14	3.23	.03
การวางตัวในสังคม	(Sp)	22.11	4.14	.02
การยอมรับตนเอง	(Sa)	12.79	3.00	.15
ความรู้สึกว่าตนเองมีความเป็นอยู่ดี	(wb)	24.76	4.40	.17
ความรับผิดชอบ	(Re)	20.47	2.81	.03
การควบคุมตนเอง	(Sc)	23.56	5.18	.08
ความอดทน	(To)	10.40	2.90	-.04
การสร้างความประทับใจใต้กับผู้อื่น	(Gi)	13.06	3.83	.00
ลักษณะที่พบในคนส่วนมาก	(Cm)	16.14	2.34	.09
สัมฤทธิผลที่เกิดจากการทำตามผู้อื่น	(Ac)	9.56	2.17	.12
สัมฤทธิผลที่เกิดจากการเป็นตัวของตัวเอง	(Ai)	11.03	2.49	.13
ประสิทธิภาพทางสมอง	(Ie)	20.36	4.40	.13
ความยืดหยุ่นใจ	(Fx)	11.89	3.57	.02
ความถี่ลักษณะของหญิง	(Fe)	11.44	2.33	.22

จากตารางที่ 7 จะเห็นว่าค่าสัมประสิทธิ์สหสัมพันธ์ระหว่างคะแนนบุคลิกภาพแต่ละลักษณะกับคะแนนเฉลี่ยผลการเรียนของนักศึกษาแพทย์ชั้นปีที่ 4 ไม่มีนัยสำคัญในทุกลักษณะที่ระดับ .05 แสดงว่าบุคลิกภาพทุกลักษณะของนักศึกษาแพทย์ชั้นปีที่ 4 ไม่มีความสัมพันธ์กับผลสัมฤทธิ์ทางการเรียน

ตารางที่ 8 คะแนนเฉลี่ย ส่วนเบี่ยงเบนมาตรฐานของลักษณะบุคลิกภาพและกา
สัมพันธ์สหสัมพันธ์ระหว่างคะแนนบุคลิกภาพและผลสัมฤทธิ์ของนักศึกษา
แพทย์ปีที่ 6

N = 34

ลักษณะบุคลิกภาพ		X	S.D.	r
การมีอำนาจเหนือผู้อื่น	(Do)	17.94	4.53	.21
ความสามารถที่จะบรรลุถึงสถานภาพ	(Cs)	10.67	2.58	.18
การเข้าสังคม	(Sy)	11.74	3.89	.21
การวางตัวในสังคม	(Sp)	22.81	4.08	.31**
การยอมรับตนเอง	(Sa)	12.94	3.48	.23
ความรู้สึกวาดตนเองมีความเป็นอยู่ดี	(Wb)	25.56	4.44	.37**
ความรับผิดชอบ	(Rc)	20.24	3.13	.31**
การควบคุมตนเอง	(Sc)	23.40	6.69	.13
ความอดทน	(To)	11.34	3.05	.36**
การสร้างความประทับใจให้กับผู้อื่น	(Gi)	14.46	4.96	.33**
ลักษณะที่พบในคนส่วนมาก	(Cm)	16.14	2.02	-.07
สัมฤทธิ์ผลที่เกิดจากการทำตามผู้อื่น	(Ac)	9.53	2.25	.32**
สัมฤทธิ์ผลที่เกิดจากการเป็นตัวของตัวเอง	(Ai)	10.43	2.49	.13
ประสิทธิภาพทางสมอง	(Ie)	21.33	4.05	.33**
ความยืดหยุ่นได้	(Fx)	10.91	3.34	.09
ความไว้วางใจของหญิง	(Fe)	10.93	2.39	.12

จากตารางที่ 8 จะเห็นว่าความสัมพันธ์สหสัมพันธ์ระหว่างคะแนนบุคลิกภาพ
กับคะแนนเฉลี่ยผลการเรียนของนักศึกษาแพทย์ชั้นปีที่ 6 ที่นัยสำคัญที่ระดับ .01 มี 7 ค่า
คือ ลักษณะบุคลิกภาพด้านการวางตัวในสังคม ความรู้สึกวาดตนเองมีความเป็นอยู่ดี ความรับ
ผิดชอบ ความอดทน การสร้างการประทับใจให้กับผู้อื่น สัมฤทธิ์ผลที่เกิดจากการทำตาม
ผู้อื่น และประสิทธิภาพทางสมอง

ตารางที่ 9 ค่าสัมประสิทธิ์สหสัมพันธ์พหุคูณระหว่างคะแนนบุคลิกภาพที่ใช้เป็นตัวทำนาย
กับคะแนนเฉลี่ยผลการเรียนซึ่งใช้เป็นเกณฑ์ของนักศึกษาระดับชั้นปีที่ 6

ตัวทำนาย		R	F**	F ของความ แตกต่างของ ค่า R เมื่อเพิ่ม ตัวทำนาย
ความรู้สึกว่าตนเองมีความเป็นอยู่ดี	(wb)	0.37548	11.16057	--
ความมีลักษณะของหญิง	(Fe)	0.46009	8.99563	6.0080
การยอมรับตนเอง	(Sa)	0.54575	9.33186	8.0986
การสร้างความประทับใจให้กับผู้อื่น	(Gi)	0.56838	7.75478	2.4206
การควบคุมตนเอง	(Sc)	0.60631	7.44063	4.5096
สัมฤทธิ์ผลที่เกิดจากการทำตามผู้อื่น	(Ac)	0.62815	6.84307	2.8054
ความสามารถที่จะบรรลุถึงสถานภาพ	(Cs)	0.64486	6.30515	2.2575
การเข้าสังคม	(Sy)	0.65252	5.6540	1.0579
การวางตัวในสังคม	(Sp)	0.65958	5.13382	.9834
ความรับผิดชอบ	(Re)	0.66542	4.68841	.8195
ประสิทธิภาพทางสมอง	(Ie)	0.66988	4.29221	.6260
ความอดทน	(To)	0.67357	3.94475	.5165
การมีอำนาจเหนือผู้อื่น	(Do)	0.67674	3.63966	.4422
ลักษณะที่ขมในคนส่วนมาก	(Cm)	0.67862	3.35365	.2609
ความยืดหยุ่นได้	(Fx)	0.67955	3.08881	.1264
สัมฤทธิ์ผลที่เกิดจากการเป็นตัวของตัวเอง	(Ai)	0.68012	2.85103	.0759

จากตารางที่ 9 ค่าสัมประสิทธิ์สหสัมพันธ์พหุคูณซึ่งได้มาจากการเพิ่มตัวทำนาย
คือ ลักษณะบุคลิกภาพที่ละค่านักกามีนัยสำคัญที่ระดับ .01 แสดงว่าคะแนนบุคลิกภาพตั้ง
แต่ 2 ลักษณะขึ้นไปรวมกันทำนายผลสัมฤทธิ์ทางการเรียนของนักศึกษาแพทย์ชั้นปีที่ 6 ได้

ในการพิจารณาว่า ตัวทำนายที่เหมาะสมที่สุดสำหรับเกณฑ์ จะต้องใช้ตัวทำ
นายใดร่วมกัน โดยการทดสอบนัยสำคัญของความแตกต่างระหว่างค่าสัมประสิทธิ์
สหสัมพันธ์พหุคูณเมื่อใช้ตัวทำนายเพิ่มขึ้น กับค่าสัมประสิทธิ์สหสัมพันธ์พหุคูณเมื่อใช้ตัว
ทำนายเดิม ผลปรากฏว่า เมื่อใช้คะแนนบุคลิกภาพ 3 ค่านัก คือ ความรู้สึกทางตนเอง
มีความเป็นอยู่ดี ความความมีลักษณะของหญิง และค่านักการยอมรับตนเอง รวมกันทำ
นายคะแนนเฉลี่ย ผลการเรียนของนักศึกษาแพทย์ชั้นปีที่ 6 ค่าสัมประสิทธิ์สหสัมพันธ์
พหุคูณที่เพิ่มขึ้นจากค่าสัมประสิทธิ์สหสัมพันธ์พหุคูณเมื่อใช้คะแนนบุคลิกภาพ 2 ค่านัก คือ
ความความรู้สึกทางตนเองมีความเป็นอยู่ดี และค่านักความมีลักษณะของหญิงรวมกันทำนาย
นัยสำคัญที่ระดับ .01 นั่นคือในการทำนายคะแนนเฉลี่ยผลการเรียนของนักศึกษาแพทย์
ชั้นปีที่ 6 สามารถใช้คะแนนบุคลิกภาพค่านักความรู้สึกทางตนเองมีความเป็นอยู่ดี ความมี
ลักษณะของหญิง และการยอมรับตนเอง รวมกันทำนายได้ที่ดีที่สุดดังสปรการที่แสดงไว้
ในตารางที่ 10

ศูนย์วิทยทรัพยากร
จุฬาลงกรณ์มหาวิทยาลัย

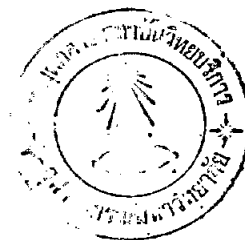
ตารางที่ 10 กำนำนักเบตาและสมการถดถอยพหุคูณที่เหมาะสมที่สุดในการทำนาย
คะแนนเฉลี่ยผลการเรียนของนักศึกษาแพทย์ชั้นปีที่ 6

ลักษณะบุคลิกภาพที่เป็นตัวทำนาย	กำนันักเบตา
ความรู้สึกว่าตนเองมีความเป็นอยู่ดี (Wb)	.44031
ความมีลักษณะของหญิง (Fe)	.44116
การยอมรับตนเอง (Sa)	.34022

$$Z_G = .44031 Z_{Wb} + .44116 Z_{Fe} + .34022 Z_{Sa}$$

Z_G	หมายถึง	คะแนนมาตรฐานของคะแนนเฉลี่ยผลการเรียน
Z_{Wb}	หมายถึง	คะแนนมาตรฐานของคะแนนจากแบบสำรวจบุคลิกภาพค่า ความรู้สึกว่าตนเองมีความเป็นอยู่ดี
Z_{Fe}	หมายถึง	คะแนนมาตรฐานของคะแนนจากแบบสำรวจบุคลิกภาพค่า ความมีลักษณะของหญิง
Z_{Sa}	หมายถึง	คะแนนมาตรฐานของคะแนนจากแบบสำรวจบุคลิกภาพค่า การยอมรับตนเอง

จากตารางที่ 10 กำนำนักเบตาและสมการถดถอยพหุคูณในการทำนาย
คะแนนเฉลี่ยผลการเรียนของนักศึกษาแพทย์ปีที่ 6



ตอนที่ 2 การเปรียบเทียบความแตกต่างของบุคลิกภาพแต่ละด้านของนักศึกษาแพทย์
ทางเพศและระดับชั้น

คะแนนเฉลี่ยของลักษณะบุคลิกภาพด้านต่าง ๆ จำแนกตามเพศและชั้นปีศึกษา
มีรายละเอียดดังเสนอในตารางที่ 11, 12 และ 13

ตารางที่ 11 คะแนนเฉลี่ยของลักษณะบุคลิกภาพด้านต่าง ๆ ของนักศึกษาแพทย์ชายและ
หญิง ในชั้นปีที่ 2 ปีที่ 4 และปีที่ 6

ลักษณะบุคลิกภาพ	ปีที่ 2		ปีที่ 4		ปีที่ 6	
	ชาย	หญิง	ชาย	หญิง	ชาย	หญิง
การมีอำนาจเหนือผู้อื่น (Do)	17.35	14.9	17.7	15.2	18.28	15.9
ความสามารถที่จะบรรลุถึงสถานภาพ (Cs)	9.88	9.6	10.43	8.8	10.85	9.6
การเข้าสังคม (Sy)	10.85	8.5	11.42	9.5	12	10.2
การวางตัวในสังคม (Sp)	21.98	19.1	22.4	21.4	22.98	21.8
การยอมรับตนเอง (Sa)	12.88	11.4	12.82	12.6	13.3	10.8
ความรู้สึกรู้ว่าตนเองมีความเป็นอยู่ดี (Wb)	24.28	22.3	25.15	22.4	25.88	23.6
ความรับผิดชอบ (Re)	19.85	19.6	20.42	20.8	20.35	19.6
การควบคุมตนเอง (Sc)	20.92	17.8	23.95	21.2	24.1	21.2
ความอดทน (To)	9.97	8.4	10.47	9.	11.45	10.7
การสร้างความประทับใจให้กับผู้อื่น (Gi)	13.7	11.5	13.43	11.1	14.73	12.8
ลักษณะที่พบในคนส่วนมาก (Cm)	15.45	15.6	16.01	16.5	16.28	15.3
สัมฤทธิ์ผลที่เกิดจากการทำตามผู้อื่น (Ac)	9.03	7.7	9.73	8.5	9.57	9.3
สัมฤทธิ์ผลที่เกิดจากการเป็นตัวของตัวเอง (Ai)	10.78	9	11.03	11	10.63	9.2
ประสิทธิภาพทางสมอง (Ie)	20.13	17.6	20.73	18.1	21.75	18.8
ความยืดหยุ่นใจ (Fx)	11.3	11	11.65	13.3	11.02	10.3
ความมีลักษณะของหญิง (Fe)	10.43	11.5	10.05	13.9	10.47	13.7

ตารางที่ 12 คะแนนเฉลี่ยของลักษณะบุคลิกภาพต่าง ๆ ของนักศึกษาแพทย์ชายและหญิง

ลักษณะบุคลิกภาพ		ชาย	หญิง
การมีอำนาจเหนือผู้อื่น	(Do)	17.77	15.33
ความสามารถที่จะบรรลุถึงสถานภาพ	(Cs)	10.39	9.33
การเข้าสังคม	(Sy)	11.42	9.4
การวางตนในสังคม	(Sp)	22.46	20.77
การยอมรับตนเอง	(Sa)	13.0	11.6
ความรู้สึกวาทนเองมีความเป็นอยู่ดี	(Wb)	25.11	22.77
ความรับผิดชอบ	(Re)	26.66	20.0
การควบคุมตนเอง	(Sc)	22.99	20.07
ความอดทน	(To)	10.63	9.77
การสร้างความประทับใจให้กับผู้อื่น	(Gi)	13.96	11.8
ลักษณะที่พบในคนส่วนมาก	(Cm)	15.91	15.8
สัมฤทธิผลที่เกิดจากการทำตามผู้อื่น	(Ac)	9.44	8.5
สัมฤทธิผลที่เกิดจากการเป็นตัวของตัวเอง	(Ai)	10.82	9.73
ประสิทธิภาพทางสมอง	(Ie)	20.87	18.17
ความยืดหยุ่นได้	(Fx)	11.32	11.53
ความมีลักษณะของหญิง	(Fe)	10.65	13.03

ตารางที่ 13 คะแนนเฉลี่ย ของลักษณะบุคลิกภาพต่าง ๆ ของนักศึกษาแพทย์ปีที่ 2, ปีที่ 4 และปีที่ 6

ลักษณะบุคลิกภาพ		ปีที่ 2	ปีที่ 4	ปีที่ 6
การมีอำนาจเหนือผู้อื่น	(Do)	16.13	16.45	17.09
ความสามารถที่จะบรรลุถึงสถานภาพ	(Cs)	9.74	9.62	10.23
การเข้าสังคม	(Sy)	9.66	10.46	11.1
การวางตนในสังคม	(Sp)	20.54	21.90	22.39
การยอมรับตนเอง	(Sa)	12.14	12.71	12.05
ความรู้สึกว่าตนเองมีความเป็นอยู่ดี	(Wb)	23.29	23.77	24.74
ความรับผิดชอบ	(Re)	19.73	20.61	19.98
การควบคุมตนเอง	(Sc)	20.47	23.56	23.69
ความอดทน	(To)	9.74	10.26	11.34
การสร้างความประทับใจให้กับผู้อื่น	(Gi)	12.60	12.27	13.77
ลักษณะที่พบในคนส่วนมาก	(Cm)	15.53	16.26	15.79
สัมฤทธิผลที่เกิดจากการทำตามผู้อื่น	(Ac)	8.37	9.12	9.44
สัมฤทธิผลที่เกิดจากการเป็นตัวของตัวเอง	(Ai)	9.89	11.02	9.92
ประสิทธิภาพทางสมอง	(Ie)	18.87	19.42	20.28
ความยืดหยุ่นใจ	(Fx)	11.15	12.48	10.66
ความมีลักษณะของหญิง	(Fe)	10.97	12.48	12.09

จากตารางที่ 11, 12 และ 13 จะเห็นได้ว่าคะแนนบุคลิกภาพของนักศึกษาแพทย์ในแต่ละกลุ่ม และคะแนนบุคลิกภาพของนักศึกษาแพทย์ต่างประเทศ และระดับชั้น มีความแตกต่างกัน ผู้วิจัยจึงนำคะแนนบุคลิกภาพแต่ละด้านนี้มาเปรียบเทียบโดยวิธีวิเคราะห์ความแปรปรวนแบบ 2 ทาง โดยมีจำนวนตัวอย่างในแต่ละเซลล์ไม่เท่ากัน (2 x 3 Factorial Experiment with Unequal Cell Frequencies) รายละเอียดดังตารางที่ 14 ถึงตารางที่ 33

ผลการเปรียบเทียบบุคลิกภาพด้านการมีอำนาจเหนือผู้อื่น

ตารางที่ 14 ผลการวิเคราะห์ความแปรปรวนของคะแนนบุคลิกภาพด้านการมีอำนาจเหนือผู้อื่น

แหล่งของความแปรปรวน	df	SS	MS	F
เพศ	1	153.43	153.43	6.63 ^a
ชั้น	2	16.46	8.23	.36
เพศ x ชั้น	2	.17	.085	.004
ภายในกลุ่ม	204	4723.83	23.16	

จากการวิเคราะห์ความแปรปรวนในตารางที่ 14 ปรากฏว่า นักศึกษาแพทย์ชายและหญิงโดยเฉลี่ยทั้ง 3 ชั้น มีลักษณะบุคลิกภาพด้านการมีอำนาจเหนือผู้อื่นแตกต่างกันอย่างมีนัยสำคัญที่ระดับ .05 โดยคะแนนเฉลี่ยของลักษณะบุคลิกภาพของนักศึกษาแพทย์ชาย ($\bar{X} = 17.77$) สูงกว่านักศึกษาแพทย์หญิง ($\bar{X} = 15.33$)

ผลการเปรียบเทียบบุคลิกภาพด้านความสามารถที่จะบรรลุถึงสถานภาพ

ตารางที่ 15 ผลการวิเคราะห์ความแปรปรวนของคะแนนบุคลิกภาพด้านความสามารถที่จะบรรลุถึงสถานภาพ

แหล่งของความแปรปรวน	df	SS	MS	F
เพศ	1	28.48	28.48	3.99 ^a
ชั้น	2	7.03	3.52	.49
เพศ x ชั้น	2	8.37	4.19	.59
ภายในกลุ่ม	204	1456.97	7.14	

จากการวิเคราะห์ความแปรปรวนในตารางที่ 15 ปรากฏว่านักศึกษาแพทย์ชายและหญิงโดยเฉลี่ยทั้งสามชั้น มีลักษณะบุคลิกภาพด้านความสามารถที่จะบรรลุถึงสถานภาพแตกต่างกันอย่างมีนัยสำคัญที่ระดับ .05 โดยคะแนนเฉลี่ยของลักษณะบุคลิกภาพของนักศึกษาแพทย์ชาย ($\bar{X} = 10.39$) สูงกว่านักศึกษาแพทย์หญิง ($\bar{X} = 9.33$)

ผลการเปรียบเทียบบุคลิกภาพด้านการเข้าสังคม

ตารางที่ 16 ผลการวิเคราะห์ความแปรปรวนของคะแนนบุคลิกภาพด้านการเข้าสังคม

แหล่งของความแปรปรวน	df	SS	MS	F
เพศ	1	105.26	105.26	8.59 ^a
ชั้น	2	34.80	12.90	1.05
เพศ x ชั้น	2	1.43	.72	.06
ภายในกลุ่ม	204	2500.83	12.26	

จากการวิเคราะห์ความแปรปรวนในตารางที่ 16 ปรากฏว่านักศึกษาแพทย์ชายและหญิงโดยเฉลี่ยทั้ง 3 ชั้น มีลักษณะบุคลิกภาพด้านการเข้าสังคมแตกต่างกันอย่างมีนัยสำคัญที่ระดับ .01 โดยคะแนนเฉลี่ยของลักษณะบุคลิกภาพของนักศึกษาแพทย์ชาย ($\bar{x} = 11.42$) ($\bar{x} = 9.4$) สูงกว่านักศึกษาแพทย์หญิง

ผลการเปรียบเทียบบุคลิกภาพด้านการวางตัวในสังคม

ตารางที่ 17 ผลการวิเคราะห์ความแปรปรวนของคะแนนบุคลิกภาพด้านการวางตัวในสังคม

แหล่งของความแปรปรวน	df	SS	MS	F
เพศ	1	73.20	73.20	4.893*
ชั้น	2	63.09	31.55	2.11
เพศ x ชั้น	2	7.07	.54	.04
ภายในกลุ่ม	204	3051.27	14.96	

จากการวิเคราะห์ความแปรปรวนในตารางที่ 14 ปรากฏว่า นักศึกษาแพทย์ชายและหญิงมีลักษณะบุคลิกภาพด้านการวางตัวในสังคมแตกต่างกันอย่างมีนัยสำคัญที่ระดับ .05 โดยคะแนนเฉลี่ยของลักษณะบุคลิกภาพของนักศึกษาแพทย์ชาย ($\bar{x} = 22.46$) สูงกว่านักศึกษาแพทย์หญิง ($\bar{x} = 20.77$)

ผลการเปรียบเทียบบุคลิกภาพค่านการยอมรับตนเอง

ตารางที่ 18 ผลการวิเคราะห์ความแปรปรวนของคะแนนบุคลิกภาพค่านการยอมรับตนเอง

แหล่งของความแปรปรวน	df	SS	MS	F
เพศ	1	50.40	50.40	4.72 ^c
ชั้น	2	8.78	4.39	.41
เพศ x ชั้น	2	22.37	11.19	1.05
ภายในกลุ่ม	204	2176.17	10.67	

จากการวิเคราะห์ความแปรปรวนในตารางที่ 18 ปรากฏว่านักศึกษาแพทย์ชายและหญิงมีลักษณะบุคลิกภาพค่านการยอมรับตนเองแตกต่างกันอย่างมีนัยสำคัญที่ระดับ .05 โดยคะแนนเฉลี่ยของลักษณะบุคลิกภาพของนักศึกษาแพทย์ชาย ($\bar{X} = 13$) สูงกว่านักศึกษาแพทย์หญิง ($\bar{X} = 11.6$)

ผลการเปรียบเทียบบุคลิกภาพค่านความรู้สึกว่าตนเองมีความเป็นอยู่ดี

ตารางที่ 19 ผลการวิเคราะห์ความแปรปรวนของคะแนนบุคลิกภาพค่านความรู้สึกตนเองมีความเป็นอยู่ดี

แหล่งของความแปรปรวน	df	SS	MS	F
เพศ	1	154.80	154.80	7.89 ^{**}
ชั้น	2	36.17	18.035	.92
เพศ x ชั้น	2	5.66	2.83	.14
ภายในกลุ่ม	204	4002.92	19.62	

จากการวิเคราะห์ความแปรปรวนในตารางที่ 19 ปรากฏว่านักศึกษาแพทย์ชายและหญิงมีลักษณะบุคลิกภาพด้านความรู้สึกรู้ตัวตนเองมีความเป็นอยู่ดี แตกต่างกันอย่างมีนัยสำคัญที่ระดับ .01 โดยคะแนนเฉลี่ยของลักษณะบุคลิกภาพของนักศึกษาแพทย์ชาย ($\bar{X} = 25.11$) ($\bar{X} = 22.77$) สูงกว่านักศึกษาแพทย์หญิง

ผลการเปรียบเทียบบุคลิกภาพด้านความรับผิดชอบ

ตารางที่ 20 ผลการวิเคราะห์ความแปรปรวนของคะแนนบุคลิกภาพด้านความรับผิดชอบ

แหล่งของความแปรปรวน	df	SS	MS	F
เพศ	1	1.2	1.2	.11
ชั้น	2	14.40	7.20	.65
เพศ × ชั้น	2	5.31	2.66	.24
ภายในกลุ่ม	204	2269.	11.12	

จากการวิเคราะห์ความแปรปรวนในตารางที่ 20 ปรากฏว่าไม่มีนัยสำคัญที่เพศและระดับชั้น หมายความว่า นักศึกษาแพทย์ชั้นปีที่ 2, 4 และ 6 ทั้งชายและหญิงมีลักษณะบุคลิกภาพด้านความรับผิดชอบไม่แตกต่างกัน



ผลการเปรียบเทียบบุคลิกภาพด้านการควบคุมตนเอง

ตารางที่ 21 ผลการวิเคราะห์ความแปรปรวนของคะแนนบุคลิกภาพด้านการควบคุมตนเอง

แหล่งของความแปรปรวน	df	SS	MS	F
เพศ	1	219.77	219.77	5.62 [*]
ชั้น	2	242.06	121.03	3.09 [*]
เพศ x ชั้น	2	.51	.26	.01
ภายในกลุ่ม	204	7979.64	39.12	

จากการวิเคราะห์ความแปรปรวนในตารางที่ 21 ปรากฏผลดังนี้

1. บุคลิกภาพด้านการควบคุมตนเองของนักศึกษาแพทย์ชายและหญิงโดยเฉลี่ยทั้ง 3 ชั้น มีความแตกต่างกันอย่างมีนัยสำคัญที่ระดับ .05 โดยเฉพาะคะแนนเฉลี่ยของลักษณะบุคลิกภาพของนักศึกษาแพทย์ชาย ($\bar{X} = 22.99$) สูงกว่านักศึกษาแพทย์หญิง ($\bar{X} = 20.07$)

2. บุคลิกภาพด้านการควบคุมตนเองของนักศึกษาแพทย์ชั้นปีที่ 2 ปีที่ 4 และปีที่ 6 โดยเฉลี่ยทั้งสองเพศ มีความแตกต่างกันอย่างมีนัยสำคัญที่ระดับ .05 จากการทดสอบด้วยการจัดลำดับคะแนนเฉลี่ยโดยวิธีของคันแคน ดังตารางที่ 22 พบว่าบุคลิกภาพของนักศึกษาแพทย์ปีที่ 6 และนักศึกษาแพทย์ปีที่ 4 แตกต่างกับบุคลิกภาพของนักศึกษาแพทย์ปีที่ 2 อย่างมีนัยสำคัญที่ระดับ .01 โดยคะแนนเฉลี่ยของบุคลิกภาพของนักศึกษาแพทย์ปีที่ 6 ($\bar{X} = 23.69$) และนักศึกษาแพทย์ปีที่ 4 ($\bar{X} = 23.56$) สูงกว่านักศึกษาแพทย์ปีที่ 2 ($\bar{X} = 20.47$) ทั้งนี้บุคลิกภาพของนักศึกษาแพทย์ปีที่ 6 และนักศึกษาแพทย์ปีที่ 4 แตกต่างกันอย่างไม่มีนัยสำคัญที่ระดับ .05

ตารางที่ 22 ผลการเปรียบเทียบคะแนนเฉลี่ยของบุคลิกภาพด้านการควบคุมตนเองของนักศึกษาแพทย์ปีที่ 2 ปีที่ 4 และปีที่ 6

ชั้น	คะแนนเฉลี่ย	ปีที่ 2	ปีที่ 4	ปีที่ 6	ระยะสั้นที่สุดที่มีนัยสำคัญที่ระดับ .01
ปีที่ 2	20.47	-	3.09*	3.22**	2.696
ปีที่ 4	23.56		-	.13	2.809

ผลการเปรียบเทียบบุคลิกภาพด้านความอดทน

ตารางที่ 23 การวิเคราะห์ความแปรปรวนของคะแนนบุคลิกภาพด้านความอดทน

แหล่งของความแปรปรวน	df	SS	MS	F
เพศ	1	64.78	64.78	7.63**
ชั้น	2	59.78	25.89	3.05**
เพศ x ชั้น	2	3.72	1.86	.22
ภายในกลุ่ม	204	1731	8.49	

จากการวิเคราะห์ความแปรปรวนในตารางที่ 23 ปรากฏผลดังนี้

1. บุคลิกภาพด้านความอดทนของนักศึกษาแพทย์ชายและหญิงโดยเฉลี่ยทั้งสามชั้นมีความแตกต่างกันอย่างมีนัยสำคัญที่ระดับ .01 โดยคะแนนเฉลี่ยของลักษณะบุคลิกภาพของนักศึกษาแพทย์ชาย ($\bar{X} = 10.63$) สูงกว่านักศึกษาแพทย์หญิง ($\bar{X} = 9.77$)

2. บุคลิกภาพด้านความอดทนของนักศึกษาแพทย์ปีที่ 2 ปีที่ 4 และปีที่ 6 โดยเฉลี่ยทั้งสองเพศ มีความแตกต่างกันอย่างมีนัยสำคัญที่ระดับ .05 จึงทำการทดสอบด้วยการจัดลำดับคะแนนเฉลี่ยโดยวิธีของคันทน ดังตารางที่ 24 พบว่า บุคลิกภาพของนักศึกษาแพทย์ปีที่ 6 แตกต่างกับบุคลิกภาพของนักศึกษาแพทย์ปีที่ 2 และนักศึกษาแพทย์ปีที่ 4 อย่างมีนัยสำคัญที่ระดับ .01 และ .05 ตามลำดับ โดยคะแนนเฉลี่ยของบุคลิกภาพของนักศึกษาแพทย์ปีที่ 6 ($\bar{x}= 11.34$) สูงกว่า นักศึกษาแพทย์ปีที่ 2 ($\bar{x}= 9.74$) และนักศึกษาแพทย์ปีที่ 4 ($\bar{x}= 10.26$) ทั้งนี้บุคลิกภาพของนักศึกษาแพทย์ปีที่ 2 และนักศึกษาแพทย์ปีที่ 4 แตกต่างกันอย่างไม่มีนัยสำคัญที่ระดับ .05

ตารางที่ 24 ผลการเปรียบเทียบคะแนนเฉลี่ยของบุคลิกภาพด้านความอดทนของนักศึกษาแพทย์ปีที่ 2 ปีที่ 4 และปีที่ 6

ชั้น	ปีที่ 2	ปีที่ 4	ปีที่ 6	ระยะสั้นที่สุดที่นัยสำคัญที่ระดับ .05 ที่ระดับ .01	
คะแนนเฉลี่ย	9.74	10.26	11.34		
ปีที่ 2	9.74	-	.52	1.6**	.970
ปีที่ 4	10.26	-	1.08*	1.021	1.329

ศูนย์วิทยุทั่วยากร
จุฬาลงกรณ์มหาวิทยาลัย

ผลการเปรียบเทียบบุคลิกภาพด้านการสร้างความประทับใจให้กับผู้อื่น
 ตารางที่ 25 การวิเคราะห์ความแปรปรวนของคะแนนบุคลิกภาพด้านการสร้างความ
 ประทับใจให้กับผู้อื่น

แหล่งของความแปรปรวน	df	SS	MS	F
เพศ	1	119.26	119.26	5.95
ชั้น	2	42.52	21.26	1.06
เพศ x ชั้น	2	.74	.37	.002
ภายในกลุ่ม	204	4088.07	20.04	

จากการวิเคราะห์ความแปรปรวนในตารางที่ 25 ปรากฏว่านักศึกษาแพทย์ชายและหญิงมีลักษณะบุคลิกภาพด้านการสร้างความประทับใจให้กับผู้อื่นแตกต่างกันอย่างมีนัยสำคัญที่ระดับ .05 โดยคะแนนเฉลี่ยของลักษณะบุคลิกภาพของนักศึกษาแพทย์ชาย ($\bar{x} = 13.96$) สูงกว่านักศึกษาแพทย์หญิง ($\bar{x} = 11.8$)

ผลการเปรียบเทียบบุคลิกภาพด้านลักษณะที่พบในคนส่วนมาก
 ตารางที่ 26 ผลการวิเคราะห์ความแปรปรวนของคะแนนบุคลิกภาพด้านลักษณะที่พบ
 ในคนส่วนมาก

แหล่งของความแปรปรวน	df	SS	MS	F
เพศ	1	.39	.39	.08
ชั้น	2	9.43	4.18	.99
เพศ x ชั้น	2	10.06	5.03	1.06
ภายในกลุ่ม	204	972.67	4.77	

จากการวิเคราะห์ความแปรปรวนในตารางที่ 26 ปรากฏว่าไม่มีนัยสำคัญที่ระดับ
และชั้น หมายความว่านักศึกษาแพทย์ชั้นปีที่ 2, 4 และ 6 ทั้งชายและหญิงมีลักษณะบุคลิกภาพ
ตามลักษณะที่พบในคนส่วนมากไม่แตกต่างกัน

ผลการเปรียบเทียบบุคลิกภาพค่านสัมฤทธิ์ผลที่เกิดจากการทำตามคู่มือ
ตารางที่ 27 ผลการวิเคราะห์ความแปรปรวนของคะแนนบุคลิกภาพค่านสัมฤทธิ์ผลที่เกิด
จากการทำตามคู่มือ

แหล่งความแปรปรวน	df	SS	MS	F
เพศ	1	22.80	22.80	4.29 *
ชั้น	2	20.57	10.28	1.93
เพศ x ชั้น	2	6.00	3.00	.56
ภายในกลุ่ม	204	1085.10	5.32	

จากการวิเคราะห์ความแปรปรวนในตารางที่ 27 ปรากฏว่านักศึกษาแพทย์ชาย
และหญิงมีลักษณะบุคลิกภาพค่านสัมฤทธิ์ผลที่เกิดจากการทำตามคู่มือแตกต่างกันอย่างมีนัย
สำคัญที่ระดับ .05 โดยคะแนนเฉลี่ยของนักศึกษาแพทย์ชาย ($\bar{X} = 9.44$) สูงกว่านัก
ศึกษาแพทย์หญิง ($\bar{X} = 8.5$)

ผลการเปรียบเทียบบุคลิกภาพค่านสัมฤทธิ์ผลที่เกิดจากการเป็นตัวของตัวเอง
ตารางที่ 28 ผลการวิเคราะห์ความแปรปรวนของคะแนนบุคลิกภาพค่านสัมฤทธิ์ผลที่เกิด
จากการเป็นตัวของตัวเอง

แหล่งของความแปรปรวน	df	SS	MS	F
เพศ	1	29.97	29.97	4.22 *
ชั้น	2	28.27	14.13	1.99
เพศ x ชั้น	2	14.79	7.39	1.04
ภายในกลุ่ม	204	1449.65	7.11	

จากการวิเคราะห์ความแปรปรวนในตารางที่ 28 ปรากฏว่านักศึกษาแพทย์ชายและหญิงมีลักษณะบุคลิกภาพด้านสัมฤทธิผลที่เกิดจากการเป็นตัวของตัวเองแตกต่างกันอย่างมีนัยสำคัญที่ระดับ .05 โดยคะแนนเฉลี่ยลักษณะบุคลิกภาพของนักศึกษาแพทย์ชาย ($\bar{X} = 10.82$) สูงกว่านักศึกษาแพทย์หญิง ($\bar{X} = 9.73$)

ผลการเปรียบเทียบบุคลิกภาพด้านประสิทธิภาพทางสมอง

ตารางที่ 29 ผลการวิเคราะห์ความแปรปรวนของคะแนนบุคลิกภาพด้านประสิทธิภาพทางสมอง

แหล่งของความแปรปรวน	df	SS	MS	F
เพศ	1	187.89	187.89	10.25**
ชั้น	2	34.63	17.31	.94
เพศ x ชั้น	2	.86	.43	.002
ภายในกลุ่ม	204	3738.82	18.33	

จากการวิเคราะห์ความแปรปรวนในตารางที่ 29 ปรากฏว่านักศึกษาแพทย์ชายและหญิง มีลักษณะบุคลิกภาพด้านประสิทธิภาพทางสมองแตกต่างกันอย่างมีนัยสำคัญที่ระดับ .01 โดยคะแนนเฉลี่ยของลักษณะบุคลิกภาพของนักศึกษาแพทย์ชาย ($\bar{X} = 20.87$) สูงกว่านักศึกษาแพทย์หญิง ($\bar{X} = 18.17$)

ผลการเปรียบเทียบบุคลิกภาพด้านความยืดหยุ่นได้

ตารางที่ 30 ผลการวิเคราะห์ความแปรปรวนของคะแนนบุคลิกภาพด้านความยืดหยุ่นได้

แหล่งของความแปรปรวน	df	SS	MS	F
เพศ	1	1.2	1.2	.09
ชั้น	2	60.515	30.26	2.25
เพศ x ชั้น	2	27.26	13.63	1.02
ภายในกลุ่ม	204	2739.43	13.43	

จากการวิเคราะห์ความแปรปรวนในตารางที่ 30 ปรากฏว่าไม่มีนัยสำคัญที่เพศและระดับชั้น หมายความว่านักศึกษาแพทย์ชั้นปีที่ 2, 4 และ 6 ทั้งชายและหญิงมีลักษณะบุคลิกภาพด้านความยืดหยุ่นได้ไม่แตกต่างกัน

ผลการเปรียบเทียบบุคลิกภาพด้านความมีลักษณะของหญิง

ตารางที่ 31 ผลการวิเคราะห์ความแปรปรวนของคะแนนบุคลิกภาพด้านความมีลักษณะของหญิง

แหล่งของความแปรปรวน	df	SS	MS	F
เพศ	1	145.61	145.61	30.01**
ชั้น	2	42.17	21.08	4.34*
เพศ x ชั้น	2	31.52	15.76	3.25*
ภายในกลุ่ม	204	990.02	4.85	

จากการวิเคราะห์ความแปรปรวนในตารางที่ 31 ปรากฏว่า เพศและระดับชั้นมีนัยสำคัญที่ระดับ .01 และ .05 ตามลำดับ และค่า F ของปฏิกริยารวมระหว่างเพศและระดับชั้นก็ปรากฏว่ามีนัยสำคัญที่ระดับ .05 จึงทำการวิเคราะห์ผลตัวประกอบย่อยดังแสดงไว้ในตารางที่ 32

ตารางที่ 32 ผลการวิเคราะห์ความแปรปรวนของผลตัวประกอบย่อยของคะแนนบุคลิกภาพความมีลักษณะของหญิง

แหล่งของความแปรปรวน	df	SS	MS	F
A				
A ที่ B ₁	1	9.82	9.82	2.02
A ที่ B ₂	1	74.04	69.64	14.35**
A ที่ B ₃	1	93.27	93.27	19.23**
B				
B ที่ A ₁	2	4.06	2.03	.42
B ที่ A ₂	2	69.63	34.81	7.18**
ภายในกลุ่ม	204	990.02	4.85	

A	หมายถึง	เพศ	B	หมายถึง	ระดับชั้น
A ₁	หมายถึง	ชาย	B ₁	หมายถึง	ชั้นปีที่ 2
A ₂	หมายถึง	หญิง	B ₂	หมายถึง	ชั้นปีที่ 4
			B ₃	หมายถึง	ชั้นปีที่ 6

จากตารางที่ 32 ปรากฏว่า

1. ลักษณะบุคลิกภาพความมีลักษณะของหญิงของนักศึกษาแพทย์ชายและหญิงแตกต่างกันอย่างมีนัยสำคัญที่ระดับความมีนัยสำคัญ .01 (จากตารางที่ 31) เนื่องจากบุคลิกภาพของนักศึกษาแพทย์ชายและหญิงของชั้นปีที่ 4 และปีที่ 6 แยกต่างกันอย่างมีนัย

สำคัญที่ระดับ .01 สำหรับชั้นปีที่ 6 คะแนนเฉลี่ยของลักษณะบุคลิกภาพของนักศึกษาแพทย์หญิง ($\bar{X} = 13.07$) สูงกว่านักศึกษาแพทย์ชาย ($\bar{X} = 10.47$) สำหรับนักศึกษาแพทย์ปีที่ 4 คะแนนเฉลี่ยของลักษณะบุคลิกภาพของนักศึกษาแพทย์หญิง ($\bar{X} = 13.9$) สูงกว่านักศึกษาแพทย์ชาย ($\bar{X} = 11.05$)

2. บุคลิกภาพด้านความมีลักษณะของหญิงของนักศึกษาแพทย์ปีที่ 2, 4 และ 6 โดยเฉลี่ยทั้งสองเพศแตกต่างกันอย่างมีนัยสำคัญที่ระดับ .05 (จากตารางที่ 32) เนื่องจากบุคลิกภาพของนักศึกษาแพทย์ปีที่ 2 ปีที่ 4 และปีที่ 6 ที่เป็นเพศหญิงแตกต่างกันอย่างมีนัยสำคัญที่ระดับ .01 ซึ่งเมื่อทำการทดสอบด้วยการจัดลำดับคะแนนเฉลี่ยโดยวิธีของคันทนีย์ ดังตารางที่ 33 พบว่าบุคลิกภาพของนักศึกษาแพทย์หญิงปีที่ 4 และนักศึกษาแพทย์หญิงปีที่ 6 แตกต่างกับนักศึกษาแพทย์หญิงปีที่ 2 อย่างมีนัยสำคัญที่ระดับ .05 โดยคะแนนเฉลี่ยของบุคลิกภาพของนักศึกษาแพทย์หญิงปีที่ 4 และนักศึกษาแพทย์หญิงปีที่ 6 ($\bar{X} = 13.9$ และ 13.7 ตามลำดับ) สูงกว่านักศึกษาแพทย์หญิงปีที่ 2 ($\bar{X} = 11.5$) ทั้งนี้บุคลิกภาพของนักศึกษาแพทย์หญิงปีที่ 4 และนักศึกษาแพทย์หญิงปีที่ 6 แตกต่างกันอย่างไม่มีนัยสำคัญที่ระดับ .05

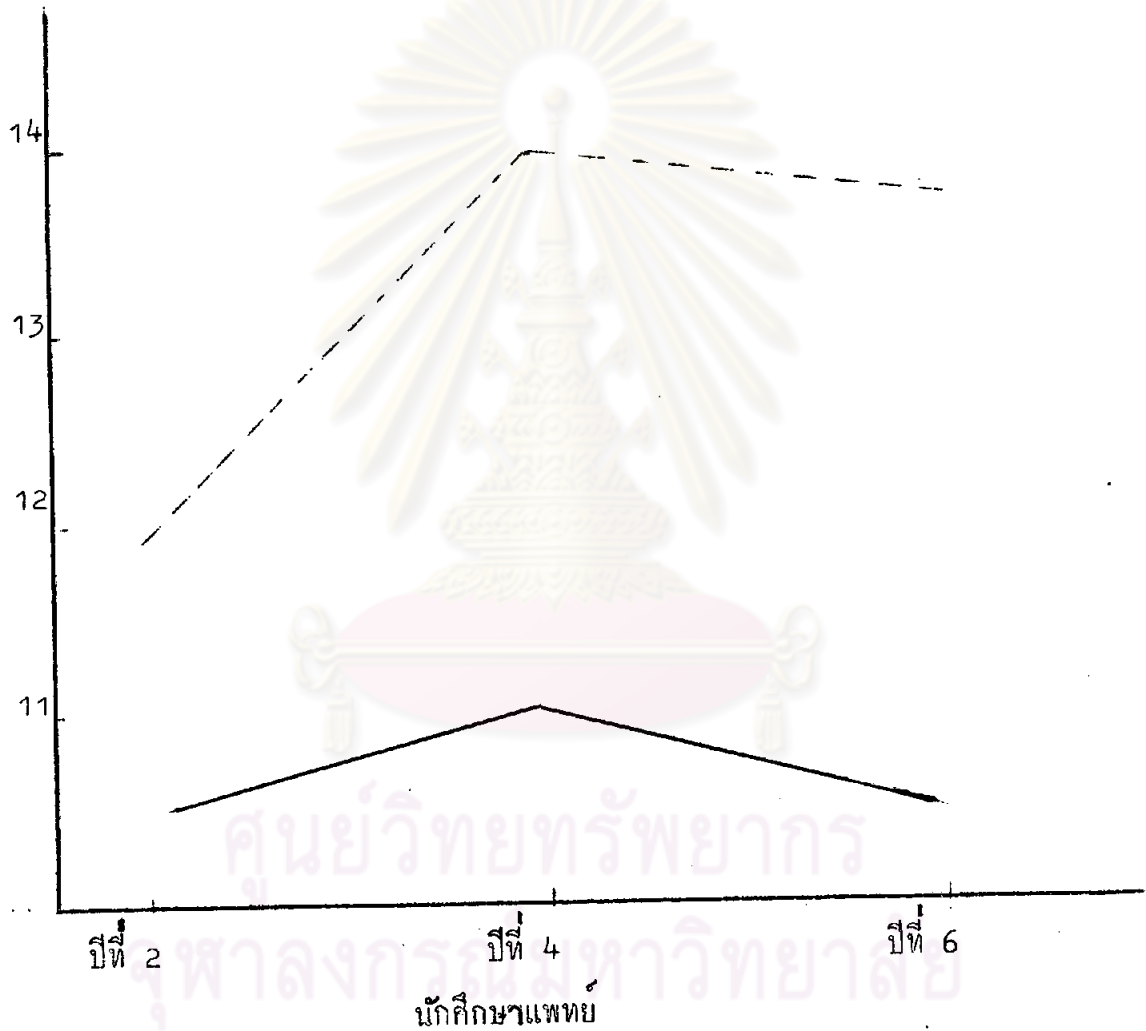
ตารางที่ 33 ผลการเปรียบเทียบคะแนนเฉลี่ยของบุคลิกภาพด้านความมีลักษณะของหญิงของนักศึกษาแพทย์หญิงปีที่ 2 ปีที่ 4 และปีที่ 6

ชั้น	ปีที่ 2	ปีที่ 6	ปีที่ 4	ระยะอันดับที่สุดที่มีนัยสำคัญที่ระดับ .05
คะแนนเฉลี่ย	11.5	13.7	13.9	
ปีที่ 2	11.5	-	2.2*	$R_2 = 1.929$
ปีที่ 6	13.7	-	.2	$R_3 = 2.032$

ลักษณะพื้นฐานของบุคลิกภาพ

ภาพที่ 1 การเปรียบเทียบบุคลิกภาพด้านความมีลักษณะของหญิงของนักศึกษาแพทย์ชายและหญิง

คะแนน



————— หมายถึงนักศึกษาแพทย์ชาย
 - - - - - หมายถึงนักศึกษาแพทย์หญิง