



บทที่ 2

ระบบการบริหารกลุ่มโรงเรียนในประเทศไทยและกลุ่มโรงเรียนส่วนกลาง

กระทรวงศึกษาธิการได้กำหนดให้โรงเรียนมัธยมศึกษาทุกโรงเรียนในสังกัดของกระทรวงศึกษาธิการ ได้รวมตัวกัน เป็นกลุ่มขึ้น เพื่อช่วยเหลืองานทางด้านวิชาการ กลุ่มโรงเรียนมัธยมศึกษา จึงจัดเป็นนวัตกรรมทางการจัดการศึกษา ซึ่งปัจจุบันการดำเนินงานของกลุ่มโรงเรียนยังไม่คล่องตัวและมีประสิทธิภาพมากนัก แต่การดำเนินงานของกลุ่มโรงเรียนและการประสานงานกลุ่มโรงเรียนคล่องตัวและมีประสิทธิภาพขึ้น เมื่อนั้นกลุ่มโรงเรียนก็หมดสภาพเป็นนวัตกรรมทางการจัดการศึกษา

กลุ่มโรงเรียน หมายถึงรูปการจัดการบริหารการศึกษาแบบหนึ่งที่น่าเอาโรงเรียนหลาย ๆ โรงเรียนมารวมกัน ในสภาพโครงสร้างที่จะเอื้ออำนวยในการจัดการศึกษามีประสิทธิภาพขึ้น¹

กลุ่มโรงเรียนในประเทศไทยได้จัดตั้งเมื่อปี พ.ศ. 2503 โดยกรมสามัญศึกษา ซึ่งรับผิดชอบการจัดประถมศึกษาอายุเดิมนี้ มีความต้องการให้การบริหารโรงเรียนประถมศึกษาที่มีประสิทธิภาพ จึงให้โรงเรียนประถมศึกษารวมกันจัดตั้งกลุ่มโรงเรียนประถมศึกษาขึ้น เพื่อช่วยเหลือร่วมมือกันในด้านต่าง ๆ วางแผนร่วมกัน แก้ไขหาร่วมกัน โดยมีวัตถุประสงค์ในการจัดตั้งกลุ่มดังนี้²

1. มุ่งที่จะให้โรงเรียนประชาบาลและเทศบาลทั่วราชอาณาจักร ได้มีระบบบริหารอยู่ในแนวเดียวกัน

¹ หน่วยงานพิเศษ, กรมสามัญศึกษา คู่มือการบริหารงานกลุ่มโรงเรียน (กรุงเทพมหานคร : ฝ่ายนิเทศบริหาร, 2525), หน้า 1.

² ศึกษาธิการ, กระทรวง. แนวทางปรับปรุงการบริหารโรงเรียนประชาบาล (ธนบุรี : โรงเรียนการช่างวิทยศึกษาศาสตร์, 2503), หน้า 19-20.

2. เพื่อที่จะยกระดับคุณภาพของโรงเรียนประจำบาลและเทศบาลซึ่งมีความแตกต่างกันมากให้อยู่ในระดับเดียวกัน
3. เพื่อฝึกหัดให้โรงเรียนต่าง ๆ ใ้รู้จักปกครองกันเองและร่วมมือประสานกันระหว่างโรงเรียน
4. เพื่อเป็นแนวทางนำไปสู่การกระจายอำนาจทางการศึกษาให้แก่ท้องถิ่นในอนาคต การประถมศึกษาได้มีการเปลี่ยนแปลงไปโดยลำดับในปี พ.ศ. 2504 โรงเรียนประถมศึกษาในเขตเทศบาลกรุงเทพมหานครได้โอนไปให้เทศบาลกรุงเทพฯ ดำเนินการแทนและในปี พ.ศ. 2506 โรงเรียนประถมศึกษาทั่วประเทศ ได้โอนไปให้เทศบาลรับไปดำเนินการแทน¹ ในปี พ.ศ. 2507 กรมสามัญศึกษาได้มีการปรับปรุงวิธีการบริหารกลุ่มโรงเรียนประจำบาลใหม่โดยมีวัตถุประสงค์ดังนี้²
 1. เพื่อเสริมสร้างกำลังความคิดและกำลังใจในการปรับปรุงประสิทธิภาพของโรงเรียนประจำบาล โดยประสานงานกันเป็นกลุ่มก้อน ในบรรดาโรงเรียนประจำบาล
 2. เพื่อให้ท้องถิ่นช่วยกันแก้ไขปัญหาการศึกษา ในขอบเขตที่แก้ไขได้โดยไม่ต้องคอยให้เจ้าหน้าที่บริหารชั้นอำเภอหรือจังหวัดเสมอไป
 3. เพื่อเสริมสร้างความเข้าใจและวิธีปฏิบัติขั้นต้น อันเป็นรากฐานของการทำงานร่วมกัน และอยู่ร่วมกันแบบประชาธิปไตย
 4. เพื่อให้การตรวจเยี่ยมโรงเรียนของศึกษานิเทศก์อำเภอหรือศึกษานิเทศก์จังหวัดทั่วถึงขึ้นกว่าแต่ก่อน คือแทนที่จะต้องเยี่ยมโรงเรียนทั้งหมดในอำเภอ ซึ่งในทางปฏิบัติทำไม่ได้ ก็ให้เยี่ยมกลุ่มโรงเรียน แล้วรับทราบปัญหาของกลุ่มและปัญหาของโรงเรียนแต่ละโรงเรียนได้สะดวกขึ้น
 5. เพื่อเป็นศูนย์กลางการปรับปรุงคุณภาพการเรียนการสอนของโรงเรียนประจำบาลที่อยู่กระจัดกระจายกัน การปรับปรุงนี้ย่อมรวมกำลังกันได้หลายประการ เช่น โรงเรียนออกข้อสอบร่วมกัน จัดตั้งศูนย์อุปกรณ์การศึกษาขึ้น และส่งเสริมการกีฬาระหว่างโรงเรียน

¹ สำนักนายกรัฐมนตรี, สำนักงานคณะกรรมการการศึกษาแห่งชาติ, กองส่งเสริมและเผยแพร่การศึกษาการศึกษาในประเทศไทย (กรุงเทพมหานคร : กองส่งเสริมและเผยแพร่การศึกษา, 2519), หน้า 26.

² ศึกษาธิการ, กระทรวง, สำนักงานปลัดกระทรวง, คู่มือการบริหารการศึกษา (พระนคร : โรงพิมพ์ ส.การพิมพ์, 2508) หน้า 394.

ดังนี้

กิตยวดี บุญซื่อ¹ กล่าวว่า กลุ่มที่มีความร่วมมือกันเป็นอย่างดี จะประกอบด้วยคุณลักษณะ

1. มีความเข้าใจอันดีต่อสมาชิกของกลุ่ม
2. มีการยอมรับกันและกัน
3. มีการช่วยเหลือกันและกัน
4. ไวต่อการรับรู้ลึกซึ้งของกันและกัน
5. มีความเชื่อมั่นและมีศรัทธาในกันและกัน
6. ให้เกียรติแก่กัน

กลุ่มที่ทำงานได้อย่างมีประสิทธิภาพ เมืองทอง แชมมณี² ให้ความเห็นว่า กลุ่มควรมีคุณสมบัติที่อาจจำแนกออกได้ตามลักษณะองค์ประกอบของกลุ่มได้แก่ 1. สมาชิก 2. ผู้นำ และ 3. กลุ่ม ซึ่งพอจะประมวลได้ดังต่อไปนี้

1. สมาชิกยึดมั่นในอุดมการณ์ของกลุ่ม
2. สมาชิกมีความภักดีต่อกลุ่ม
3. สมาชิกยอมรับวัตถุประสงค์ของกลุ่มที่ไว้ร่วมกันกำหนดขึ้น
4. สมาชิกพยายามปรับค่านิยมและวัตถุประสงค์ให้กลมกลืนกัน
5. สมาชิกมีความไว้วางใจกัน
6. สมาชิกมีความสามารถที่จะทำงานเป็นกลุ่ม

¹ กิตยวดี บุญซื่อ "การให้และรับความร่วมมือ", ใน กลุ่มสัมพันธ์ : ทฤษฎีและแนวปฏิบัติ เล่ม 1 ทิศนา แชมมณี บรรณาธิการ (กรุงเทพมหานคร : บุรพาตีสีการพิมพ์, 2522), หน้า 114-115.

² เมืองทอง แชมมณี "คุณสมบัติของกลุ่มที่ทำงานอย่างมีประสิทธิภาพ, ใน กลุ่มสัมพันธ์ : ทฤษฎีและแนวปฏิบัติ เล่ม 1, ทิศนา แชมมณี บรรณาธิการ (กรุงเทพมหานคร : บุรพาตีสีการพิมพ์, 2522), หน้า 151-154.

7. สมาชิกเชื่อในความสามารถของเพื่อนสมาชิก
8. สมาชิกพร้อมที่จะช่วยเหลือกันเสมอ
9. สมาชิกพยายามให้ข้อมูลที่ถูกต้องแก่กลุ่ม
10. สมาชิกสนใจในข้อมูลที่เพื่อนสมาชิกนำมาให้
11. สมาชิกมีความมั่นใจในการตัดสินใจด้วยตนเอง
12. สมาชิกผลัดกันมีอิทธิพลเหนือกันได้
13. ผู้นำของกลุ่มได้รับการเลือกเฟ้นเป็นอย่างดี
14. ผู้นำยึดมั่นในคุณสมบัติของผู้นำที่ดี
15. กลุ่มใดคงอยู่นานพอสมควร
16. กลุ่มกำหนดวัตถุประสงค์ซึ่งเป็นที่พอใจของสมาชิก
17. กลุ่มแสดงให้เห็นประจักษ์ว่าค่านิยมของกลุ่มนั้นมีความสำคัญ
18. กลุ่มมีบรรยากาศที่มีลักษณะให้ความสนิทสนมสมาชิก
19. กลุ่มพยายามช่วยสมาชิกแต่ละคนในการพัฒนาตนเอง
20. กลุ่มกระตุ้นให้สมาชิกมีความสร้างสรรค์
21. กลุ่มรู้จักใช้ "การเห็นด้วยอย่างสร้างสรรค์" อย่างถูกกาลเทศะ
22. กลุ่มใช้การติดต่อสื่อสารให้เกิดประโยชน์มากที่สุด
23. กลุ่มใช้กระบวนการกลุ่มเพื่อให้ทุกคนเข้าใจกันดี

ในปี พ.ศ. 2509 ได้โอนการศึกษาประชาชนไปสังกัดกระทรวงมหาดไทย กรมสามัญศึกษา กระทรวงศึกษาธิการจึงรับผิดชอบการมัธยมศึกษา ในปี พ.ศ. 2516 กอ สวัสดิ์พานิชย์ อธิบดีกรมสามัญศึกษาในขณะนั้นได้เชิญผู้บริหารโรงเรียนและเจ้าหน้าที่ระดับผู้บังคับบัญชากองต่าง ๆ ร่วมประชุมเพื่อจัดตั้งกลุ่มโรงเรียนมัธยมศึกษาขึ้น โดยให้จัดตั้งกลุ่มโรงเรียนมัธยมศึกษาในส่วนกลาง และให้โรงเรียนเลือกเข้ากลุ่มในลักษณะใดลักษณะหนึ่ง อาศัยวิธีการ 3 แบบคือ¹

¹ หน่วยศึกษานิเทศก์, กรมสามัญศึกษา. คู่มือการบริหารงานกลุ่มโรงเรียน
(กรุงเทพมหานคร : ฝ่ายนิเทศบริหาร, 2521), หน้า 1.

1. เลือกเข้ากลุ่มโดยเป็นโรงเรียนที่ใช้หลักสูตรเดียวกัน
2. เลือกเข้ากลุ่มโดยเป็นโรงเรียนที่อยู่ใกล้เคียงกัน
3. เลือกเข้ากลุ่มโดยอาศัยความสมัครใจของหัวหน้าสถานศึกษา

ในปี พ.ศ. 2519 กรมสามัญศึกษาได้จัดตั้งกลุ่มโรงเรียนขึ้นตามระเบียบกรมสามัญศึกษา ว่าด้วยกลุ่มโรงเรียนส่วนกลาง พ.ศ. 2519 ว่าด้วยกลุ่มโรงเรียนมัธยมศึกษา พ.ศ. 2519 และในปี พ.ศ. 2524 ได้จัดตั้งกลุ่มโรงเรียนศึกษาสงเคราะห์และโรงเรียนการศึกษาพิเศษขึ้น

เมื่อพิจารณาจากกลุ่มโรงเรียนตามระเบียบกรมสามัญศึกษาทุกระเบียบมีสาระสำคัญคือ¹

มุ่งส่งเสริมคุณภาพการศึกษาในงานจัดการศึกษาทุกด้านคือ ส่งเสริมด้านการบริหาร เช่น จัดประชุมอบรมสัมนาผู้บริหารของกลุ่มเดียวกัน ระเบียบปฏิบัติ ฯลฯ ส่งเสริมด้านธุรการ เช่น จัดประชุมอบรมเจ้าหน้าที่การเงิน พัสดุ ครุภัณฑ์ สารบรรณ ฯลฯ ส่งเสริมงานวิชาการ เช่น อบรมการจัดทำอุปกรณ์ การเตรียมการสอน วิธีสอน วิธีวัดผล ส่งเสริมด้านบริการ เช่น อบรมครูทำหน้าที่พยาบาล ครูแนะแนว ครูทำหน้าที่ห้องสมุด ฯลฯ ส่งเสริมกิจกรรมในโรงเรียน เช่น จัดแข่งขันกีฬาระหว่างกลุ่ม

กลุ่มโรงเรียนมัธยม

ในปี พ.ศ. 2522 กรมวิชาการได้มีนโยบายที่จะให้โรงเรียนที่เปิดสอนตามหลักสูตรมัธยมศึกษาตอนต้นและตอนปลายของกระทรวงศึกษาธิการ ได้ร่วมมือปรับปรุงส่งเสริมคุณภาพการศึกษาให้ดียิ่งขึ้นและมีมาตรฐานใกล้เคียงกัน กระทรวงศึกษาธิการจึงได้ออกระเบียบกระทรวงศึกษาธิการว่าด้วยกลุ่มโรงเรียนมัธยมศึกษา พ.ศ. 2522 ขึ้น ซึ่งมีสาระสำคัญคือมุ่งให้โรงเรียนในกลุ่มได้ช่วยเหลือร่วมมือกันทางวิชาการ เพื่อเป็นการส่งเสริมการศึกษาและมาตรฐานการศึกษาและเน้นโดยเฉพาะในเรื่องการวัดผลและประเมินผลการเรียนของนักเรียน

ปี พ.ศ. 2525 กระทรวงศึกษาธิการได้ประกาศใช้หลักสูตรประกาศนียบัตรวิชาชีพ พุทธศักราช 2525 จึงพิจารณาให้แก่ระเบียบกระทรวงศึกษาธิการ ว่าด้วยกลุ่มโรงเรียนมัธยมศึกษา พ.ศ. 2522 ให้มีความเหมาะสมยิ่งขึ้น

¹ หน่วยงานในเทศก, กรมสามัญศึกษา, กลุ่มโรงเรียนมัธยมศึกษา กรมสามัญศึกษา

ปัจจุบันโรงเรียนมัธยมศึกษาในส่วนกลางได้รวมตัวกันจัดตั้งกลุ่มโรงเรียน แบ่งออกเป็น

1. ตั้งตามระเบียบของกรมสามัญศึกษา ว่าด้วยกลุ่มโรงเรียนส่วนกลาง พ.ศ. 2526 โรงเรียนที่เป็นสมาชิกของกลุ่มเป็นโรงเรียนมัธยมศึกษาของกรมสามัญศึกษาเท่านั้น¹
2. ตั้งขึ้นตามระเบียบของกระทรวงศึกษาธิการ ว่าด้วยกลุ่มโรงเรียนมัธยมศึกษา พ.ศ. 2525 ซึ่งแบ่งเป็นกลุ่มโรงเรียนมัธยมศึกษาตอนต้นและกลุ่มโรงเรียนมัธยมศึกษาตอนปลาย อย่างละ 8 กลุ่มโรงเรียน โรงเรียนที่เปิดสอนทั้งมัธยมศึกษาตอนต้นและมัธยมศึกษาตอนปลายให้อยู่ในกลุ่มโรงเรียนเดียวกัน²

กลุ่มโรงเรียนมัธยมศึกษาตอนต้น หมายถึงกลุ่มโรงเรียน ซึ่งประกอบด้วยโรงเรียนที่ใช้หลักสูตรมัธยมศึกษาตอนต้นของกระทรวงศึกษาธิการ ได้แก่โรงเรียนสังกัดกรมสามัญศึกษา กรมศิลปากร โรงเรียนสาธิตกรมการฝึกหัดครู โรงเรียนราษฎร์ที่อยู่ในความดูแลของสำนักงานคณะกรรมการการศึกษาเอกชน และโรงเรียนสาธิตสังกัดทบวงมหาวิทยาลัย

กลุ่มโรงเรียนมัธยมศึกษาตอนปลาย หมายถึงกลุ่มโรงเรียน ซึ่งประกอบด้วยโรงเรียนที่ใช้หลักสูตรมัธยมศึกษาตอนปลายของกระทรวงศึกษาธิการ ได้แก่โรงเรียนสังกัดกรมสามัญศึกษา กรมอาชีวศึกษา กรมศิลปากร กรมการศึกษานอกโรงเรียน โรงเรียนสาธิต กรมการฝึกหัดครู โรงเรียนราษฎร์ที่อยู่ในความควบคุมดูแลของสำนักงานคณะกรรมการการศึกษาเอกชน และโรงเรียนสาธิตสังกัดทบวงมหาวิทยาลัย

¹ หน่วยศึกษานิเทศก์, กรมสามัญศึกษา. ทำเนียบกลุ่มโรงเรียน (กรุงเทพมหานคร : ฝ่ายนิเทศการมัธยมศึกษา, 2526), หน้า 10-14.

² กรมวิชาการ, ระเบียบกระทรวงศึกษาธิการว่าด้วยกลุ่มโรงเรียนมัธยมศึกษา พ.ศ. 2525. (กรุงเทพมหานคร : ฝ่ายส่งเสริมมาตรฐานการศึกษา, 2525) หน้า 42.

ตารางที่ 1 จำนวนโรงเรียนของกลุ่มโรงเรียนมัธยมศึกษา กระทรวงศึกษาธิการ

กลุ่มที่	กลุ่มโรงเรียนมัธยมศึกษาตอนต้น (โรงเรียน)	กลุ่มโรงเรียนมัธยมศึกษาตอนปลาย (โรงเรียน)
1	41	32
2	42	37
3	45	33
4	33	28
5	41	39
6	38	27
7	38	32
8	35	27
รวม	313	255

ที่มา กรมวิชาการ กระทรวงศึกษาธิการ

ศูนย์วิทยทรัพยากร
จุฬาลงกรณ์มหาวิทยาลัย

ตารางที่ 2 จำนวนโรงเรียนของกลุ่มโรงเรียนมัธยมศึกษาตอนต้น กระทรวงศึกษาธิการ

กลุ่มที่	กรมสามัญ	กรมศิลปากร	กรมการ ฝึกหัดครู	สำนักงานคณะกรรมการ การศึกษาเอกชน	ทบวงมหา วิทยาลัย	รวม
1	14	-	1	26	-	41
2	13	1	-	28	-	42
3	10	-	1	31	3	45
4	8	-	-	25	-	33
5	17	-	1	21	2	41
6	8	-	-	31	-	38
7	12	-	1	25	-	38
8	18	-	-	17	-	35
รวม	100	1	4	203	5	313

ที่มา กรมวิชาการ กระทรวงศึกษาธิการ

ศูนย์วิทยทรัพยากร
จุฬาลงกรณ์มหาวิทยาลัย

ตารางที่ 3 จำนวนโรงเรียนของกลุ่มโรงเรียนมัธยมศึกษาตอนปลาย กระทรวงศึกษาธิการ

กลุ่มที่	กรมสามัญ ศึกษา	กรมอาชีว ศึกษา	กรมศิลปากร	กรมการศึกษา นอกโรงเรียน	กรมการ ฝึกหัดครู	สำนักงานคณะกรรมการ การอุดมศึกษา การอาชีวศึกษา	ทบวงมหา วิทยาลัย	รวม
1	8	12	-	5	-	7	-	32
2	13	9	2	8	-	5	-	37
3	11	8	-	4	1	5	3	33
4	8	10	-	7	-	3	-	28
5	17	10	-	5	1	4	2	39
6	8	9	-	4	-	6	-	27
7	11	10	-	8	-	3	-	32
8	18	4	-	4	-	1	-	27
รวม	94	72	2	45	2	34	5	255

ที่มา กรมวิชาการ กระทรวงศึกษาธิการ

ตารางที่ 4 จำนวนโรงเรียนมัธยมศึกษาในส่วนกลางของกระทรวงศึกษาธิการ

กลุ่มที่	กรมสามัญ ศึกษา	กรมอาชีว ศึกษา	กรมศิลปากร	กรมการศึกษา นอกโรงเรียน	กรมการ ฝึกหัดครู	สำนักงานคณะกรรมการ การศึกษาเอกชน	ทบวงมหา วิทยาลัย	รวม
1	14	12	-	5	1	26	-	58
2	13	9	2	8	-	29	-	61
3	11	8	-	4	1	31	3	58
4	8	10	-	7	-	25	-	50
5	17	10	-	5	1	21	2	56
6	8	9	-	4	-	32	-	53
7	12	10	-	8	1	25	-	56
8	18	4	-	4	-	17	-	43
รวม	101	72	2	45	4	206	5	435

หมายเหตุ โรงเรียนที่เปิดสอนทั้งระดับมัธยมศึกษาตอนต้นและระดับมัธยมศึกษาตอนปลาย จัดเป็นกลุ่มโรงเรียนเดียวกัน

ที่มา กรมวิชาการ กระทรวงศึกษาธิการ

เปรียบเทียบกลุ่มโรงเรียนมัธยมศึกษากระทรวงศึกษาธิการ¹ และกลุ่มโรงเรียนมัธยมศึกษา
กรมสามัญศึกษา² ในลักษณะของกลุ่มบ้านต่าง ๆ ดังนี้

1. โครงสร้างองค์ประกอบของกลุ่ม
2. อำนาจหน้าที่ของกลุ่ม
3. กลไกการดำเนินงาน

โครงสร้างของกลุ่มโรงเรียน

โครงสร้างของกลุ่มโรงเรียนมีลักษณะเสมือนภาวศัพของของกลุ่มโรงเรียนและการบริหารงาน
ทั้งหมดที่ผู้บริหารมีอยู่ แสดงการแบ่งงานออกเป็น ส่วน ๆ ให้เห็นกิจกรรมต่าง ๆ ของกลุ่มโรงเรียน
ทั้งยังให้เห็นความสัมพันธ์ของบุคคลในกลุ่มโรงเรียนอีกด้วย E.F.L. Breeh³ ให้ความเห็นว่า โครง
สร้างขององค์การช่วยให้เกิดประโยชน์ 4 ประการคือ

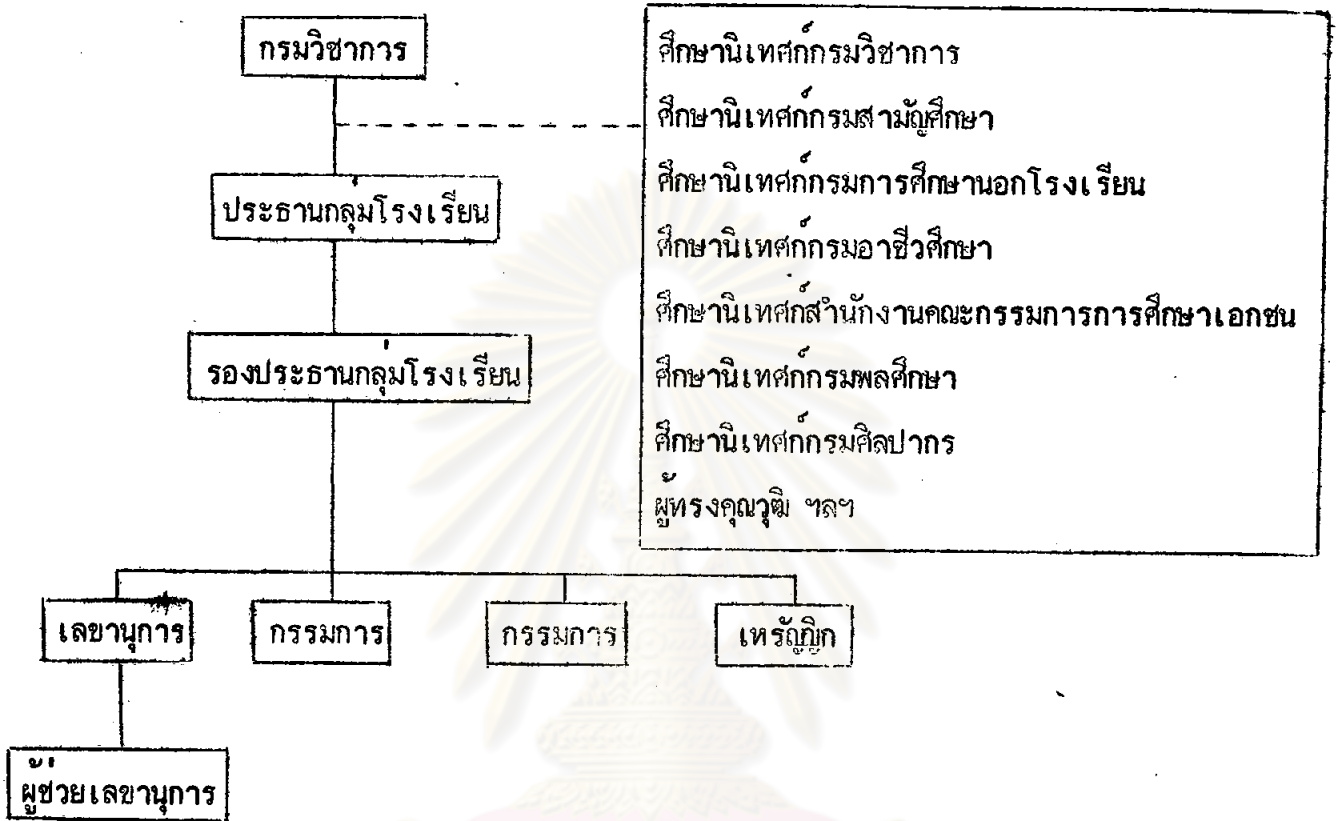
1. โครงสร้างขององค์การเป็นเสมือนกรอบงาน (frame work) สำหรับการปฏิบัติงาน
ในความรับผิดชอบในด้านการบริหารงาน
2. เป็นเครื่องมือในการมอบอำนาจหน้าที่และความรับผิดชอบ
3. ช่วยในการประสานงาน (Coordination) ของกิจกรรมต่าง ๆ เพื่อร่วมมือกัน
ทำงาน
4. ช่วยในการกระตุ้นเตือน (Motivation) ให้สมาชิกขององค์การทำงานใหม่มีประสิทธิภาพ
ยิ่งขึ้น

¹ กรมวิชาการ ระเบียบกระทรวงศึกษาธิการว่าด้วยกลุ่มโรงเรียนมัธยมศึกษา พ.ศ.
2525. (กรุงเทพมหานคร : ฝ่ายมาตรฐานการศึกษา, 2525) หน้า 42-47.

² หน่วยนิเทศก์, กรมสามัญศึกษา เอกสารชี้แจงปัญหาการบริหารงานวิชาการใน
โรงเรียนมัธยมศึกษา. (กรุงเทพมหานคร : หน่วยศึกษานิเทศก์ กรมสามัญศึกษา, 2526
หน้า 39-43.

³ E.F.L. Breeh, Organization : The Frame work Management.
(London : Longmans, Breen and Co., Ltd., 1960), p. 10.

โครงสร้างกลุ่มโรงเรียนมัธยมศึกษากระทรวงศึกษาธิการ



ศูนย์วิทยทรัพยากร
จุฬาลงกรณ์มหาวิทยาลัย

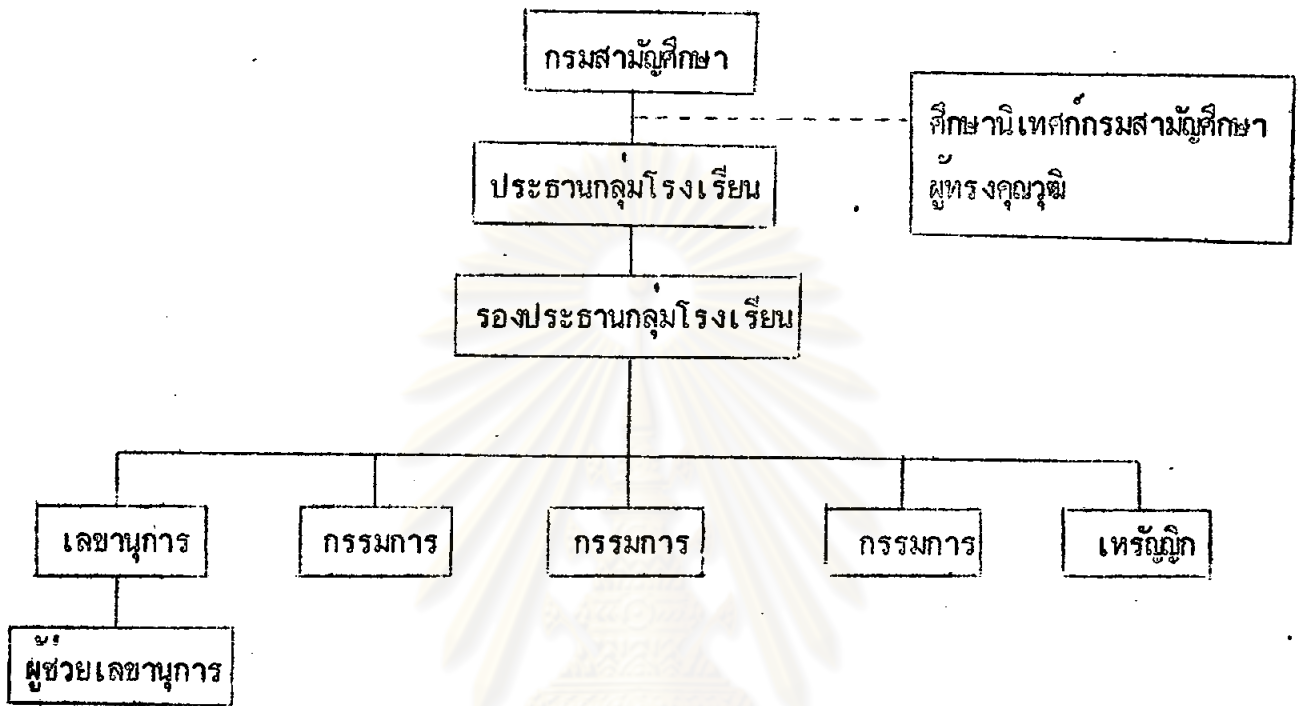
องค์ประกอบของกลุ่มโรงเรียนมัธยมศึกษากระทรวงศึกษาธิการ

คณะกรรมการบริหารกลุ่มโรงเรียนประกอบด้วย ครูใหญ่ อาจารย์ใหญ่ ผู้อำนวยการสถานศึกษาภายในกลุ่มโรงเรียน ให้คณะกรรมการบริหารกลุ่มโรงเรียนเลือกประธาน รองประธาน และตำแหน่งอื่น ๆ ตามที่เห็นสมควร ตำแหน่งเลขานุการให้ประธานเลือกจากกรรมการหรือจากครูสถานศึกษาในกลุ่ม สำหรับตำแหน่งผู้ช่วยของตำแหน่งอื่น ๆ อาจเลือกจากครูของสถานศึกษาในกลุ่มเพื่อให้ปฏิบัติหน้าที่ตามความจำเป็นและเหมาะสม ครูที่ได้รับเลือกเป็นเลขานุการหรือผู้ช่วยตำแหน่งอื่น ๆ มีสิทธิเข้าประชุมและออกความเห็นได้ แต่ไม่อยู่ในฐานะกรรมการและไม่มีสิทธิออกเสียง

กรมวิชาการ กรมสามัญศึกษา กรมอาชีวศึกษา กรมพลศึกษา กรมการศึกษานอกโรงเรียน กรมศิลปากร และสำนักงานคณะกรรมการการศึกษาเอกชนให้จัดผู้ที่เหมาะสมเป็นที่ปรึกษา และให้กรมสามัญศึกษา จัดศึกษานิเทศก์กรมสามัญศึกษาคนหนึ่ง เป็นผู้ประสานงานของแต่ละกลุ่มโรงเรียนด้วย กลุ่มโรงเรียนอาจเชิญผู้ทรงคุณหรือผู้แทนสถานบันต่าง ๆ เป็นที่ปรึกษาตามความเหมาะสมได้

ศูนย์วิทยทรัพยากร
จุฬาลงกรณ์มหาวิทยาลัย

โครงสร้างกลุ่มโรงเรียนมัธยมศึกษา กรมสามัญศึกษา



ศูนย์วิทยทรัพยากร
จุฬาลงกรณ์มหาวิทยาลัย

องค์ประกอบกลุ่มโรงเรียนมัธยมศึกษากรมสามัญศึกษา

คณะกรรมการบริหารกลุ่มโรงเรียนประกอบด้วย ครูใหญ่ อาจารย์ใหญ่ ผู้อำนวยการโรงเรียนของโรงเรียนในกลุ่ม คณะกรรมการบริหารกลุ่มโรงเรียน เลขาธิการกรรมการรองประธานกรรมการและกรรมการเจ้าหน้าที่อื่น ๆ ตามที่เห็นสมควร และประธานกรรมการ เลขาธิการกรรมการคนหนึ่งเป็นเลขานุการ เลขานุการที่เป็นครูไม่มีสิทธิออกเสียงในที่ประชุม ยกเว้นในกรณีที่เลขานุการกลุ่มเป็นผู้บริหารโรงเรียน ซึ่งเป็นกรรมการบริหารกลุ่มอยู่แล้ว

อำนาจหน้าที่ของกลุ่มโรงเรียน

อำนาจหน้าที่และความรับผิดชอบ เป็นองค์ประกอบที่สำคัญอย่างมากในการบริหารที่จะทำให้งานบรรลุเป้าหมาย ถ้าหากขาดเสีย การบริหารงานนั้นก็ไมอาจดำเนินให้สำเร็จลุล่วงไปอย่างรวดเร็ว อำนาจหน้าที่ในการบริหารงานของกลุ่มโรงเรียนมัธยมศึกษากระทรวงศึกษาธิการมีลักษณะแตกต่างจากอำนาจหน้าที่ในการบริหารงานของกลุ่มโรงเรียนมัธยมศึกษากรมสามัญศึกษาคั้งนี้

กลุ่มโรงเรียนมัธยมศึกษากระทรวงศึกษาธิการ

คณะกรรมการบริหารกลุ่มโรงเรียนมีอำนาจหน้าที่

1. บริหารกลุ่มโรงเรียนให้ดำเนินไปด้วยความเรียบร้อยและมีประสิทธิภาพ
2. กำหนดแนวปฏิบัติเพื่อส่งเสริมคุณภาพการศึกษาและรักษามาตรฐานการศึกษาของสถานศึกษาในกลุ่มให้อยู่ในระดับดีเยี่ยม คึงกัน
3. ให้ความเห็นชอบเกี่ยวกับการประเมินผลการเรียนของนักเรียน
4. วางระเบียบ ข้อบังคับหรือคำสั่ง เพื่อให้การบริหารกลุ่มโรงเรียนสัมฤทธิ์ผลตามเป้าหมายและมีประสิทธิภาพ
5. เรียกประชุมคณะกรรมการบริหารกลุ่มโรงเรียน คณะอนุกรรมการ คณะทำงาน และหรือครูในกลุ่มโรงเรียน เกี่ยวกับการบริหารกลุ่มโรงเรียน
6. พิจารณา เลือกรับพนักงานบริหารกลุ่มโรงเรียน
7. แต่งตั้งคณะอนุกรรมการ คณะทำงาน และหรือครูในกลุ่มโรงเรียนเพื่อช่วยปฏิบัติงานกลุ่มโรงเรียนตามที่เห็นสมควร

8. เลือกประธานกรรมการ รองประธานกรรมการ เลขานุการ และตำแหน่งอื่น ๆ และรายงานต่อจังหวัด ศึกษาธิการเขตหรือกรมวิชาวการ แล้วแต่กรณี ภายใน 15 วัน นับแต่วันได้รับเลือก

9. รายงานผลการบริหารกลุ่มโรงเรียนต่อคณะกรรมการอำนวยการกลุ่มโรงเรียน ปีละ 2 ครั้ง ในเดือนตุลาคมและเมษายน

10. พิจารณาเรื่องอื่น ๆ เกี่ยวกับการบริหารกลุ่มโรงเรียน

กลุ่มโรงเรียนมัธยมศึกษากรมสามัญศึกษา

คณะกรรมการบริหารกลุ่มโรงเรียนมีอำนาจหน้าที่ดังต่อไปนี้

1. บริหารกลุ่มโรงเรียนให้ดำเนินไปด้วยความเรียบร้อย มีประสิทธิภาพและสอดคล้องกับนโยบายของกรมสามัญศึกษา

2. จัดทำแผนปฏิบัติการของกลุ่มเพื่อขออนุมัติจากกรมสามัญศึกษา สำหรับโรงเรียนส่วนกลางหรือผู้ว่าราชการจังหวัดสำหรับโรงเรียนในจังหวัด

3. กำหนดแนวปฏิบัติ เพื่อส่งเสริมคุณภาพการศึกษาและรักษามาตรฐานการศึกษาของโรงเรียนภายในกลุ่มให้อยู่ในระดับที่ใกล้เคียงกัน

แนวปฏิบัติดังกล่าวไม่ควรขัดแย้งกับงานวิชาการของกลุ่มโรงเรียนมัธยมศึกษากระทรวงศึกษาธิการ

4. ให้คำปรึกษาแนะนำโรงเรียนในกลุ่มเกี่ยวกับการจัดการศึกษา เช่น การนำนวัตกรรมและเทคโนโลยีมาประกอบการเรียนการสอนวิชาต่าง ๆ การจัดแผนชั้นเรียน การจัดแผนการเรียน แผนการสอนโดยจุดประสงค์ แผนปฏิบัติการประจำปีของโรงเรียนในกลุ่ม เป็นต้น

5. ออกระเบียบ หรือคำสั่งตามมติของกลุ่ม เพื่อให้การบริหารกลุ่มโรงเรียนดำเนินไปด้วยความคล่องตัวและมีประสิทธิภาพ

6. จัดประชุมคณะกรรมการบริหารกลุ่มโรงเรียนอย่างน้อยภาคเรียนละ 2 ครั้ง

7. แต่งตั้งอนุกรรมการฝ่ายต่าง ๆ เพื่อช่วยปฏิบัติงานของกลุ่มโรงเรียน

8. นิเทศติดตามและประเมินผลการดำเนินงานภายในกลุ่มโรงเรียนตามโครงการที่จัดทำแต่ละปีงบประมาณ แล้วรายงานผลต่อกรมสามัญศึกษาสำหรับกลุ่มโรงเรียนส่วนกลาง ภายในเดือนพฤศจิกายนของปีงบประมาณ

9. ประสานงานกับหน่วยงานที่มีหน้าที่เกี่ยวกับการศึกษาและกลุ่มโรงเรียนต่าง ๆ เพื่อแลกเปลี่ยนความรู้ ความคิด และประสบการณ์ อันจะเป็นประโยชน์ต่อการพัฒนาการบริหารกลุ่มโรงเรียน

10. เสนอแนะกรมสามัญศึกษา เกี่ยวกับการจัดการศึกษา เช่น การจัดตั้งยุบโรงเรียน การเปิดชั้นมัธยมศึกษาตอนปลาย การเสนอคำของบประมาณประจำปีของโรงเรียน เป็นต้น

11. ปฏิบัติงานอื่นตามที่ได้รับมอบหมายจากกรมสามัญศึกษา

กลไกการดำเนินงานของกลุ่มโรงเรียน

องค์การแต่ละแห่งจะมีกลไกการดำเนินงานที่แตกต่างกันออกไป กลุ่มโรงเรียนมัธยมศึกษาของกระทรวงศึกษาธิการมีกลไกการดำเนินงานที่แตกต่างจากกลุ่มโรงเรียนมัธยมศึกษาของกรมสามัญศึกษาดังนี้

กลไกการดำเนินงานกลุ่มโรงเรียนมัธยมศึกษากระทรวงศึกษาธิการ

1. การเข้ากลุ่ม

1.1 สถานศึกษาที่ใช้หลักสูตรมัธยมศึกษาตอนต้นและหลักสูตรนาฏศิลป์เป็นต้นของกระทรวงศึกษาธิการทุกสถานศึกษา จัดเป็นกลุ่มโรงเรียนมัธยมศึกษาตอนต้น สถานศึกษาที่ใช้หลักสูตรมัธยมศึกษาตอนปลาย หลักสูตรประกาศนียบัตรวิชาชีพและหลักสูตรนาฏศิลป์ชั้นกลางของกระทรวงศึกษาธิการทุกสถานศึกษาจัดเป็นกลุ่มโรงเรียนมัธยมศึกษาตอนปลาย

1.2 รวมสถานศึกษาที่อยู่ใกล้เคียงกันจัดตั้งเป็นกลุ่มโรงเรียนเดียวกัน

1.3 สถานศึกษาที่จัดสอนทั้งระดับมัธยมศึกษาตอนต้นและมัธยมศึกษาตอนปลายเป็นสมาชิกของกลุ่มโรงเรียนในเขตเดียวกัน

2. จำนวนสมาชิกในกลุ่ม

2.1 จำนวนสถานศึกษาที่เข้าเป็นสมาชิกในแต่ละกลุ่มโรงเรียนปกติควรมีไม่เกิน 40 สถานศึกษา แต่ถ้ามีความจำเป็นและเหมาะสมอาจมีมากกว่า 40 สถานศึกษาก็ได้ ให้ผู้มีหน้าที่ในการจัดกลุ่มโรงเรียนพิจารณาโดยยึดหลักความคล่องตัวในการบริหารงานทางวิชาการเป็นสิ่งสำคัญ และเพื่อให้การบริหารงานทางวิชาการของกลุ่มโรงเรียนมัธยมศึกษาตอนต้นและกลุ่มโรงเรียนมัธยมศึกษาตอนปลายมีความคล่องตัวและมีประสิทธิภาพในแต่ละกลุ่มโรงเรียนอาจจัดเป็นกลุ่มย่อยตามลักษณะโครงการเรียน

2.2 กลุ่มโรงเรียนมัธยมศึกษาตอนต้นและกลุ่มโรงเรียนมัธยมศึกษาตอนปลายมีจำนวนทั้งสิ้นอย่างละ 8 กลุ่มโรงเรียน

3. การดำเนินงานของกลุ่ม

3.1 คณะกรรมการบริหารกลุ่มโรงเรียนมี 2 คณะคือ คณะกรรมการบริหารกลุ่มโรงเรียนมัธยมศึกษาตอนต้นและคณะกรรมการบริหารกลุ่มโรงเรียนมัธยมศึกษาตอนปลาย ในแต่ละคณะประกอบด้วย ครูใหญ่ อาจารย์ใหญ่ ผู้อำนวยการโรงเรียน ผู้อำนวยการวิทยาลัยทุกคน ซึ่งเป็นสมาชิกอยู่ในกลุ่มโรงเรียน

3.2 คณะกรรมการบริหารกลุ่มโรงเรียนเป็นผู้เลือกประธาน รองประธาน และตำแหน่งอื่น ๆ ให้เลือกจากผู้ที่เป็นการกรรมการบริหารกลุ่มโรงเรียนเท่านั้น สำหรับตำแหน่งอื่น ๆ จะมีตำแหน่งอะไรบ้างเป็นหน้าที่ของคณะกรรมการบริหารกลุ่มโรงเรียนเป็นผู้กำหนดขึ้น โดยยึดหลักการที่จะให้การบริหารงานทางวิชาการเป็นไปอย่างมีประสิทธิภาพ ผู้ดำรงตำแหน่งประธานของกลุ่มโรงเรียนมัธยมศึกษาตอนต้นและกลุ่มโรงเรียนมัธยมศึกษาตอนปลายอาจเป็นบุคคลเดียวกันก็ได้

3.3 ผู้ได้รับเลือกให้ดำรงตำแหน่งประธาน รองประธาน และตำแหน่งอื่น ๆ จะอยู่ในตำแหน่งวาระละ 2 ปีงบประมาณ ถ้าผู้ได้รับเลือกพ้นจากตำแหน่ง ให้คณะกรรมการบริหารกลุ่มโรงเรียนเลือกกรรมการและหรือครูของโรงเรียนในกลุ่มคนใดคนหนึ่งแล้วแต่กรณี ให้ดำรงตำแหน่งแทนจนครบวาระของผู้ที่ตนแทน ประธานไม่ควรเป็นบุคคลเดียวกันเกิน 2 วาระ เว้นแต่มีเหตุผลและความจำเป็นอาจเลือกให้เป็นประธานต่อไปอีกได้

3.4 ดำเนินการตามแนวปฏิบัติของกลุ่มโรงเรียนมัธยมศึกษากระทรวงศึกษาธิการ

3.5 กรมวิชาการ เป็นผู้ตั้งงบประมาณการดำเนินงานของกลุ่มโรงเรียน

3.6 มีคณะกรรมการอำนวยการกลุ่มโรงเรียนประกอบด้วย อธิบดีกรมวิชาการ รอง

อธิบดีกรมสามัญศึกษา และรองเลขาธิการคณะกรรมการการศึกษาเอกชนเป็นรองประธานกรรมการ
ผู้อำนวยการกองการมัธยมศึกษากรมสามัญศึกษา ผู้อำนวยการกองสถานศึกษาเอกชน สำนักงาน
คณะกรรมการการศึกษาเอกชน ผู้แทนสำนักงานปลัดกระทรวงศึกษาธิการ ผู้แทนกรมอาชีวศึกษา
ผู้แทนกรมศิลปากร ผู้แทนกรมพลศึกษา ผู้แทนกรมการศึกษานอกโรงเรียน ผู้แทนศึกษาธิการเขต
(4 ภูมิภาค) หัวหน้าหน่วยศึกษานิเทศก์และผู้ทรงคุณวุฒิตามที่เห็นสมควรเป็นกรรมการ ผู้อำนวยการ
การสำนักทดสอบทางการศึกษา กรมวิชาการ เป็นกรรมการและเลขานุการ

คณะกรรมการอำนวยการกลุ่มโรงเรียนมีอำนาจหน้าที่ดังนี้

1. พิจารณาจัดกลุ่มโรงเรียน
2. เสนอแนะและให้คำปรึกษาแก่กระทรวงศึกษาธิการและกลุ่มโรงเรียนเกี่ยวกับการดำเนินงานกลุ่มโรงเรียน
3. พิจารณากำหนดแนวปฏิบัติและงบประมาณเพื่อให้การดำเนินงานกลุ่มโรงเรียนเป็นไปด้วยความเรียบร้อยและมีประสิทธิภาพ
4. ประกาศรายชื่อคณะกรรมการบริหารกลุ่มโรงเรียน
5. รายงานผลการดำเนินงานกลุ่มโรงเรียนต่อกระทรวงศึกษาธิการภายในวันที่ 31 กรกฎาคม
6. พิจารณาเรื่องอื่น ๆ ที่เกี่ยวกับการดำเนินงานกลุ่มโรงเรียน

กลไกการดำเนินงานกลุ่มโรงเรียนมัธยมศึกษากรมสามัญศึกษา

1. การเข้ากลุ่ม

จัดเข้ากลุ่มโดยถือท้องที่การศึกษาเป็นเกณฑ์และการรวมโรงเรียนเข้าเป็นกลุ่ม คำนึงถึงสภาพท้องที่ที่ใกล้เคียงกันเป็นสำคัญ ทั้งนี้โดยจุดประสงค์ที่จะก่อให้เกิดความร่วมมือทางการศึกษาในท้องที่นั้น ๆ

2. จำนวนสมาชิกในกลุ่ม

จำนวนสมาชิกในกลุ่มโรงเรียนมีจำนวน 6-10 โรงเรียน และจำนวนกลุ่มโรงเรียนมีทั้งสิ้น 15 กลุ่มโรงเรียน

3. การดำเนินงานของกลุ่ม

3.1 คณะกรรมการบริหารกลุ่มโรงเรียนเลือกประธานกรรมการ รองประธานกรรมการ และกรรมการเจ้าหน้าที่อื่น ๆ ตามที่เห็นสมควร ภายในเดือนกันยายนของปีที่มีการเลือก

3.2 ประธานกรรมการไม่ควรเป็นบุคคลเดียวกันเกิน 2 วาระติดต่อกัน ให้ผู้ได้รับเลือก มีวาระอยู่ในตำแหน่งคราวละสองปี ถ้าผู้ได้รับเลือกเป็นประธานกรรมการพ้นจากหน้าที่ครูใหญ่ อาจารย์ใหญ่ ผู้อำนวยการโรงเรียน ให้รองประธานกรรมการรับหน้าที่ประธานกรรมการเท่ากับ วาระที่เหลืออยู่ของผู้พ้นจากหน้าที่ หน้าที่อื่น ๆ ที่ว่างลงนอกจากประธานกรรมการ ให้อยู่ในดุลพินิจของคณะกรรมการบริหารกลุ่มโรงเรียนที่จะพิจารณาแต่งตั้งขึ้นแทน

เพื่อให้การบริหารงานของกลุ่มมีประสิทธิภาพ กลุ่มโรงเรียนจะตั้งที่ปรึกษาตามจำนวน ที่เห็นสมควรก็ได้ กลุ่มโรงเรียนในเขตกรุงเทพมหานครให้ศึกษาในเทศกฝ่ายนิติเทศการบริหาร โรงเรียนเป็นผู้ประสานงาน

ผู้ประสานงานกลุ่มโรงเรียนมีหน้าที่ดังนี้

1. ประสานงานภายในกลุ่มโรงเรียนแต่ละกลุ่ม
2. ร่วมประชุมกับกลุ่มโรงเรียนตามที่กำหนดไว้ในโครงการของกลุ่ม
3. อำนวยความสะดวกแก่กลุ่มโรงเรียนตามควรแก่กรณี เช่น การข่าวสาร การจัดประชุมอบรมสัมมนา และการบริหารการใช้สื่อการเรียนการสอน เป็นต้น

จุฬาลงกรณ์มหาวิทยาลัย

แนวปฏิบัติในการดำเนินการของกลุ่มโรงเรียนมัธยมศึกษา (ศธ.)¹

1. การจัดทำแผนปฏิบัติการของกลุ่มโรงเรียน

1.1 กลุ่มโรงเรียนพิจารณาจัดทำแผนปฏิบัติการของกลุ่มโรงเรียนในแต่ละปีงบประมาณ ซึ่งมีรายละเอียดต่าง ๆ ตามแบบที่กำหนดให้ เมื่อจัดทำเสร็จแล้วให้ขออนุมัติจังหวัดสำหรับกลุ่มโรงเรียนมัธยมศึกษาตอนต้นในส่วนภูมิภาค ขออนุมัติ เขตสำหรับกลุ่มโรงเรียนมัธยมศึกษาตอนปลายในส่วนภูมิภาค และขออนุมัติกรมวิชาการสำหรับกลุ่มโรงเรียนมัธยมศึกษาต้นและตอนปลายส่วนกลาง (จังหวัดและ เขตรวบรวมและเสนอแผนปฏิบัติการของกลุ่มโรงเรียนที่ได้รับอนุมัติแล้ว ส่งกรมวิชาการ เพื่อให้กรมวิชาการรวบรวมเสนอคณะกรรมการอำนวยการกลุ่มโรงเรียนเพื่อทราบ)

1.2 กลุ่มโรงเรียนส่งแผนปฏิบัติการและโครงการต่าง ๆ ที่ได้รับอนุมัติแล้วให้โรงเรียนภายในกลุ่มทราบและถือ เป็นแนวปฏิบัติ

2. กลุ่มโรงเรียนติดตาม ประเมินโครงการต่าง ๆ ของกลุ่มโครงการ

3. คณะกรรมการบริหารกลุ่มโรงเรียน ประชุมร่วมกันอย่างน้อยภาคเรียนละ 2 ครั้ง

4. กลุ่มโรงเรียนพิจารณาจัดทำจุดประสงค์การเรียนรู้ที่ครูใช้เป็นเกณฑ์ในการสอน การเรียน ทั้งนี้ เพื่อให้มีเป้าหมายของการสอน การเรียนที่ชัดเจนพอที่ผู้สอนจะตรวจสอบและสังเกตได้ว่าผู้เรียนได้บรรลุตามเป้าหมายที่ตั้งไว้

5. กลุ่มโรงเรียนพิจารณาจัดทำคู่มือ แผนการสอน ปฏิทินงานฯ ของรายวิชาต่าง ๆ เพื่อใช้ร่วมกันในกลุ่ม ทั้งนี้ให้ประสานงานกับศึกษานิเทศก์โดยใกล้ชิด

6. กลุ่มโรงเรียนร่วมพิจารณาคัดเลือกและติดตามการใช้หนังสือ และหนังสืออ่านประกอบ ตลอดจนอุปกรณ์การสอน การเรียน เพื่อพัฒนาการเรียนการสอนภายในกลุ่มโรงเรียน

7. กลุ่มโรงเรียนดำเนินงานพิจารณากำหนดแนวปฏิบัติ เกี่ยวกับการประเมินผลการเรียน และการกำหนดอัตราส่วนคะแนนระหว่างภาคเรียนและปลายภาคเรียน ตามระเบียบว่าด้วยการประเมินผลการเรียน

¹ กรมวิชาการ, ระเบียบกระทรวงศึกษาธิการว่าด้วยกลุ่มโรงเรียนมัธยมศึกษา พ.ศ. 2525. (กรุงเทพมหานคร : ฝ่ายส่งเสริมมาตรฐานการศึกษา, 2525), หน้า 50-51.

8. กลุ่มโรงเรียนร่วมกันจัดทำเครื่องมือที่ใช้วัดจุดประสงค์ด้านต่าง ๆ เช่น แบบทดสอบแบบสำรวจรายการ ฯลฯ โดยจัดให้มีศูนย์รวมเพื่อที่จะบริการโรงเรียนภายในกลุ่มในกรณีที่กลุ่มโรงเรียนต้องการความช่วยเหลือและส่งเสริมคุณภาพการศึกษา กลุ่มอาจพิจารณากำหนดเป็นหลักการไว้ว่าในการสอบนั้นโรงเรียนทุกโรงเรียนจะต้องใช้ข้อสอบของกลุ่ม ส่วนที่จะให้ใช้ข้อสอบกลุ่มก็เปอร์เซ็นต์ที่ครั้ง และวิชาใดบ้าง ให้เป็นข้อตกลงของกลุ่ม
9. กลุ่มโรงเรียนสนับสนุนและส่งเสริมการดำเนินงานด้านวิชาการของโรงเรียน เช่น กิจกรรมห้องสมุด กิจกรรมเสริมหลักสูตร กิจกรรมแนะแนว การจัดสอนภาคฤดูร้อน ฯลฯ
10. กลุ่มโรงเรียนส่งเสริมการปรับปรุงคุณภาพการเรียนการสอน เช่น จัดการประชุมสัมมนาการประชุมปฏิบัติการ การอบรม ฯลฯ
11. กลุ่มโรงเรียนรายงานผลการบริหารกลุ่มโรงเรียนปีละ 2 ครั้ง ตามแบบที่กำหนดไว้

การบริหารงานกลุ่มโรงเรียนมัธยมศึกษากระทรวงศึกษาธิการ

ผู้บริหารการศึกษาระดับโรงเรียนคือ ครูใหญ่ อาจารย์ใหญ่ หรือผู้อำนวยการโรงเรียนถือว่าเป็นบุคคลที่มีความสำคัญเป็นอันดับแรก และจะต้องเป็นผู้ที่มีความรู้ความเข้าใจเกี่ยวกับกิจการภายในโรงเรียนเป็นอย่างดี กรมสามัญศึกษาได้กล่าวถึงหน้าที่ของหัวหน้าสถานศึกษาในโรงเรียนมัธยมศึกษาว่า มีหน้าที่บริหารโรงเรียนให้เป็นไปตามจุดมุ่งหมายของการศึกษา และเพื่อความเจริญก้าวหน้าของสถานศึกษานั้น ๆ

กลุ่มโรงเรียนมัธยมศึกษา กรมสามัญศึกษาที่ใดตั้งขึ้นตามระเบียบต่าง ๆ เพื่อต้องการให้กลุ่มโรงเรียนเป็นแหล่งพัฒนาและให้ความร่วมมือช่วยเหลือกันใน 3 ด้านใหญ่ ๆ คือ ด้านบริหาร ด้านวิชาการ และด้านกิจกรรมต่าง ๆ ที่เหมาะสมอันจะเป็นส่วนช่วยปรับปรุงคุณภาพการศึกษาให้ดียิ่งขึ้น ส่วนกลุ่มโรงเรียนมัธยมศึกษา กระทรวงศึกษาธิการ มีวัตถุประสงค์เพื่อให้กลุ่มโรงเรียนได้มีโอกาสช่วยเหลือกันทาง ด้านวิชาการ เพื่อให้โรงเรียนมัศึกษามีมาตรฐานในการจัดคุณภาพการศึกษาใกล้เคียงกัน

วัตถุประสงค์ในการจัดตั้งกลุ่มโรงเรียนมัธยมศึกษา

กระทรวงศึกษาธิการ	กรมสามัญศึกษา
งานด้านวิชาการ	ด้านบริหาร ด้านวิชาการ ด้านกิจกรรมต่าง ๆ

หมายเหตุ ในการดำเนินงานจริง งานวิชาการของกรมสามัญศึกษาจะขอแก้งานบริหารวิชาการของกระทรวงศึกษาธิการ

ในการบริหารโรงเรียนมัศึกษานั้น การบริหารงานวิชาการนับว่าเป็นหัวใจสำคัญในการบริหารโรงเรียน ผู้บริหารต้องมีความรู้ความเข้าใจในการบริหารงานวิชาการของโรงเรียนเป็นอย่างดี การจัดการศึกษาทุกระดับจะถือว่างานวิชาการเป็นงานที่สำคัญที่สุด เพราะการศึกษาเป็นการพัฒนาคนให้เป็นคนที่มีสมรรถนะตามที่ชาติต้องการ สิ่งที่จะช่วยพัฒนาคนได้คือวิทยาการต่าง ๆ ที่ผู้เรียนได้รับไป เพื่อพัฒนาสติปัญญาและสามารถนำความรู้หรือวิทยาการต่าง ๆ ที่ได้ไปใช้ประกอบอาชีพและแก้ปัญหาในชีวิตประจำวันได้ วิจิตร ศรีสอาน¹ กล่าวว่า ผู้บริหารการศึกษาจะต้องรับผิดชอบงานวิชาการ 8 ประการคือ

1. การพัฒนาจุดมุ่งหมาย เป็นเป้าหมายและนโยบายของโรงเรียน เพื่อจะได้ใช้เป็นแนวทางในการสอน

¹ วิจิตร ศรีสอาน "บทบาทของผู้บริหารการศึกษาในการปรับปรุงส่งเสริมงานวิชาการ", ใน สมาคมผู้บริหารการศึกษาแห่งประเทศไทย, วิทยุโอบุ สำนักร, บรรณาธิการ (กรุงเทพมหานคร : สำนักพิมพ์วัฒนาพานิช, 2518), หน้า 6.

2. การจัดวางตัวบุคลากร เพื่อให้สามารถทำหน้าที่ได้บรรลุจุดมุ่งหมายของการศึกษา
ของโรงเรียน

3. การจัดสรรเวลาและสถานที่เพื่อประโยชน์ในการสอน

4. การจัดหาและใช้วัสดุอุปกรณ์และอาคารสถานที่ เพื่อให้ได้ประโยชน์ของการศึกษา
สูงสุด

5. การส่งเสริมการเรียนการสอน เพื่อให้การสอนบรรลุเป้าหมาย

6. การจัดโปรแกรมการอบรมเพื่อปรับปรุงการเรียนการสอน

7. การสร้างความสัมพันธ์อันดีระหว่างโรงเรียนกับชุมชนเพื่อประโยชน์ทางการ
ศึกษา

8. การประเมินความต้องการของโรงเรียน

ภิญโญ สาร¹ ให้ความหมายของการบริหารวิชาการไว้คือ การบริหารงานวิชาการ
หมายถึงการบริหารกิจกรรมทุกชนิดในโรงเรียนที่เกี่ยวข้องกับการปรับปรุง พัฒนาการสอนนักเรียน
ให้ได้ผลดี และมีประสิทธิภาพที่สุด

เอกวิทย์ ณ ถลาง² ให้ความเห็นว่าการบริหารงานวิชาการหมายถึง งานที่เกี่ยวข้อง
กับการควบคุมดูแลหลักสูตร การสอน อุปกรณ์การสอน การจัดระบบเรียน คู่มือครู การจัดชั้นเรียน
การจัดครูสอน การปรับปรุงการเรียนการสอน การฝึกอบรมครูประจำการ การเผยแพร่วิชาการ
การวัดผลการศึกษา การวิจัยค้นคว้า การประเมินผลมาตรฐานโรงเรียน เพื่อการปรับปรุงโรงเรียน
ตลอดจนการตรวจเยี่ยมและนิเทศการศึกษาแก่โรงเรียน

¹ ภิญโญ สาร, หลักการบริหารการศึกษา. (กรุงเทพฯ : สำนักพิมพ์วัฒนาพานิช,
2516), หน้า 252.

² เอกวิทย์ ณ ถลาง, "การบริหารวิชาการ", รายงานการประชุมผู้ตรวจการศึกษาและ
ศึกษาธิการจังหวัด. (กรุงเทพมหานคร : โรงพิมพ์คุรุสภา, 2517), หน้า 113.

จากรายงานผลการปฏิบัติงานของกลุ่มโรงเรียนมัธยมศึกษา กระทรวงศึกษาธิการ ประจำปีการศึกษา 2525¹ พอดีประมวลสรุปงานที่กลุ่มโรงเรียนโตคำเนินการไปแล้วมีดังนี้คือ

การจัดทำแผนการสอน

จัดการประเมินมาตรฐานของโรงเรียนในกลุ่ม

การจัดทำจุดประสงค์การเรียนรู้วิชาบังคับสามัญร่วมกันของโรงเรียนในกลุ่ม

ปรับปรุงอัตราส่วนคะแนนระหว่างภาคและปลายภาคร่วมกันในกลุ่ม

จัดทำธนาคารข้อสอบของโรงเรียนในกลุ่ม

จัดทำการวิเคราะห์ข้อสอบในวิชาต่าง ๆ

สำรวจทัศนคติของนักเรียนที่จะเข้าเรียนในชั้นมัธยมศึกษาปีที่ 1

จัดทำโครงการทดสอบความถนัดและความสนใจของนักเรียนในกลุ่ม

จัดอบรมเกี่ยวกับระเบียบการประเมินผลการเรียน

จัดอบรมเจ้าหน้าที่ทะเบียนของโรงเรียนในกลุ่ม

จัดอบรมเจ้าหน้าที่บรรณารักษ์ของโรงเรียนในกลุ่ม

จัดอบรมและสัมมนาครูแนะแนว

จัดอบรมเกี่ยวกับหลักสูตรแก่ผู้บริหารโรงเรียน ผู้ช่วยผู้บริหารโรงเรียนและครูในกลุ่ม

จัดอบรมครูผู้สอนในรายวิชาต่าง ๆ และในระดับชั้นต่าง ๆ ของโรงเรียนในกลุ่ม

อบรมหัวหน้าหมวดวิชากิจกรรม

ผลิตเอกสารทางวิชาการ

จัดทำคู่มือการสอนแนะแนวการศึกษา

จัดทำคู่มือประกอบการสอนรายวิชาต่าง

¹ กรมวิชาการ, สรุปรายงานผลการปฏิบัติงานของกลุ่มโรงเรียนมัธยมศึกษา กระทรวงศึกษาธิการ ประจำปีการศึกษา 2525 (กรุงเทพมหานคร : ฝ่ายส่งเสริมมาตรฐานการศึกษา กรมวิชาการ รวบรวม, 2525)

จัดทำแบบฝึกหัดประกอบการสอน
 จัดทำรายชื่อนักเรียนที่ใช้ในโรงเรียนแต่ละวิชาตามที่กระทรวงศึกษาธิการกำหนด
 จัดทำ จัดทำ จัดซ่อม และการใช้อุปกรณ์ เพลง และเกมส์ต่าง ๆ
 ช่วยเหลือกันในเรื่องอุปกรณ์การสอนของโรงเรียนในกลุ่ม
 สังเกตบทบาทของอาจารย์ที่ปรึกษา
 เยี่ยมชมและดูงานโรงเรียนในกลุ่มในค่านต่าง ๆ
 นิเทศติดตามผลการปฏิบัติงานทางวิชาการและการใช้หลักสูตรของโรงเรียนในกลุ่ม
 จัดทัศนศึกษาให้แก่ครูอาจารย์โรงเรียนในกลุ่ม
 จัดนิทรรศการผลงานของนักเรียนในกลุ่ม
 จัดให้มีการเขียนโครงการสอนวิชากิจกรรมนักเรียนร่วมกันและให้โรงเรียนต่าง ๆ ในกลุ่ม
 เลือกสอนตามโครงการสอนที่โรงเรียนพร้อมแล้ว
 จัดแข่งขันตอบปัญหาระหว่างโรงเรียนในกลุ่ม
 จัดคารวะประกวดคัดลายมือ การเขียนภาพ การอ่านทำนองเสนาะ และมารยาทนักเรียน
 ของนักเรียนในกลุ่มโรงเรียน

จัดประกวดร้องเพลงเพื่อจริยธรรม

ส่งเสริมสุขภาพอนามัยนักเรียน

ประชุมผู้ปกครองป้องกันและปราบปรามยาเสพติด

แสดงและจำหน่ายผลิตภัณฑ์ของนักเรียน

ฯลฯ

จากแนวคิด และรายงานผลการปฏิบัติงานของกลุ่มโรงเรียนตามที่กล่าวมานั้น เป็นการ
 บริหารงานในด้านวิชาการ จึงสรุปได้ว่างานวิชาการหมายถึง กิจกรรมทุกชนิดในโรงเรียน ซึ่ง
 เกี่ยวข้องกับการปรับปรุงพัฒนาการเรียนการสอนนักเรียนให้ได้ผลดีและมีประสิทธิภาพ ซึ่งครอบคลุม
 งานต่าง ๆ ดังนี้

1. งานวัดผลและประเมินผล
2. งานส่งเสริมการเรียนการสอน

3. งานหลักสูตร
4. งานนิเทศการศึกษา
5. งานปรับปรุง บำรุงรักษาและสร้างอุปกรณ์การเรียนการสอน
6. งานประชุม อบรมสัมมนาทางวิชาการ

ปัญหาและอุปสรรคในการบริหารงานกลุ่มโรงเรียน

ในการทำงาน ไม่ว่าจะเป็นงานประเภทใดก็ตาม สิ่งที่จะทำให้การทำงานนั้นไม่ค่อยประสบผลสำเร็จหรือมีประสิทธิภาพเท่าที่ควรก็คือ ปัญหาและอุปสรรคซึ่งมักจะเกิดขึ้นเสมอ ๆ ในการทำงาน การบริหารงานกลุ่มโรงเรียนก็เช่นเดียวกัน ปัญหาและอุปสรรคที่เกิดขึ้นในการบริหารงานซึ่งทำให้การบริหารงานของกลุ่มโรงเรียนยังไม่มีประสิทธิภาพดีนัก เกิดจากปัญหาในด้านต่าง ๆ ซึ่งศึกษาได้จากรายงานผลการปฏิบัติงานประจำปีของกลุ่มโรงเรียน ความคิดเห็นของผู้อำนวยการกลุ่มโรงเรียน คณะกรรมการบริหารงานกลุ่มโรงเรียน สมาชิกภายในกลุ่มโรงเรียนและผลการวิจัยกลุ่มโรงเรียนประเภทต่าง ๆ

จากรายงานผลการปฏิบัติงานของกลุ่ม¹ ความคิดเห็นของเจ้าหน้าที่หน่วยศึกษานิเทศก์ ผู้ประสานงานกลุ่ม คณะกรรมการบริหารงานกลุ่ม และสมาชิกภายในกลุ่ม พอจะประมวลปัญหาและอุปสรรคที่เกิดขึ้นในการบริหารงานกลุ่มได้ดังนี้

1. กลุ่มโรงเรียนมัธยมศึกษาของกระทรวงศึกษาธิการ มีสมาชิกในกลุ่มที่ใช้หลักสูตรต่างกัน วิธีการดำเนินการจัดการเรียนการสอนต่างกัน ได้แก่หลักสูตรมัธยมศึกษาสามัญ หลักสูตรมัธยมศึกษาอาชีวศึกษา และหลักสูตรนาฏศิลป์ จึงทำให้การบริหารงานกลุ่มทำได้ยาก ไม่คล่องตัว
2. การบริหารงานส่วนใหญ่จะสนองความต้องการของโรงเรียนมัธยมศึกษาของกรมสามัญศึกษาเท่านั้น โรงเรียนราษฎร์ โรงเรียนอาชีวศึกษา โรงเรียนการศึกษาผู้ใหญ่ และวิทยาลัยนาฏศิลป์ไม่ค่อยได้รับประโยชน์และสนองความต้องการจากการดำเนินงานของกลุ่ม จึงไม่เห็นความสำคัญ

¹ กรมวิชาการ, สรุปรายงานผลการปฏิบัติงานของกลุ่มโรงเรียนมัธยมศึกษา กระทรวงศึกษาธิการประจำปีการศึกษา 2525, (กรุงเทพมหานคร : ฝ่ายส่งเสริมมาตรฐานการศึกษา กรมวิชาการรวบรวม, 2525).

ของการบริหารงานกลุ่ม และไม่ให้ความร่วมมือ

3. การแบ่งกลุ่มโรงเรียนมัธยมศึกษาทั้งของกรมสามัญศึกษาและของกระทรวงศึกษาธิการในความรับผิดชอบของกรมวิชาการ ทำให้กลุ่มเกิดการดำเนินงานซ้ำซ้อนกันและเกิดความสับสนในการบริหารงาน
4. ขนาดของกลุ่มมีขนาดใหญ่ จำนวนสมาชิกในกลุ่มมีมาก ยากในการบริหารงาน และส่งเสริมกำลังบำรุงให้ทั่วถึง
5. ภาระหน้าที่ในการบริหารงานกลุ่มจะอยู่ที่โรงเรียนรัฐบาลเป็นส่วนใหญ่ ในการบริหารงานจึงมักจะได้รับความร่วมมือจากโรงเรียนรัฐบาล โรงเรียนราษฎร์ไม่ค่อยให้ความร่วมมือมากนัก
6. คณะกรรมการบริหารกลุ่มมีมากเกินไปเนื่องมาจากจำนวนสมาชิกในกลุ่มมีมากในการจัดทำงาน โครงการ การพิจารณา หรือ ก่อให้เกิดปัญหาการ
7. ในการจัดประชุม อบรมสัมมนาทางวิชาการ วิทยากรที่จัดหาได้ยาก และค่าใช้จ่ายสูง
8. การติดต่อสื่อสารและการประสานงานระหว่างโรงเรียนกับกลุ่ม กลุ่มกับกลุ่ม กรมกับกลุ่ม ทำได้ยาก และไม่ทันท่วงที ไม่สะดวกในการเดินทางเพื่อไปติดต่อประสานงาน การส่งหนังสือของกรมแจ้งไปยังกลุ่มเพื่อให้กลุ่มแจ้งต่อสมาชิกในกลุ่มทำให้เกิดความล่าช้า เพราะต้องส่งผ่านหลายทอด
9. เวลาในการประชุมสัมมนา ของคณะกรรมการกลุ่มทำได้ยากเพราะผู้บริหารโรงเรียนมีภาระกิจมาก ทั้งงานบริหารโรงเรียน และงานเกี่ยวกับการประชุม อบรมสัมมนา ของกรม ซึ่งต้องเดินทางไปราชการอยู่เป็นประจำ จึงหาเวลาว่างที่จะตกลงกันได้ยาก
10. การสั่งการ ไม่มีอำนาจ กลุ่มไม่สามารถสั่งการเองโดยตรงได้ ต้องให้กรมเป็นผู้สั่ง
11. งบประมาณที่กรมจัดสรรให้น้อยมาก ไม่สามารถดำเนินการให้บรรลุตามวัตถุประสงค์ของกลุ่มได้ ขอบข่ายของงานกลุ่มขยายขึ้น จึงต้องใช้เงินมากขึ้น เมื่องบประมาณมีน้อย จึงทำให้ต้องลดงานบางอย่างลง โรงเรียนของรัฐบาลต้องใช้จ่ายเงินบำรุงการศึกษามาช่วยโรงเรียนเล็กที่มีเงินบำรุงการศึกษาน้อยยังมีปัญหามากกว่าโรงเรียนใหญ่ โรงเรียนราษฎร์ต้อง

ใช้เงินของโรงเรียนทำให้เกิดปัญหาเช่นเดียวกัน ในการจัดประชุม อบรมสัมมนา ถ้าครูอาจารย์ไม่ได้รับบริการในด้านนี้เท่าที่ควร ครูอาจารย์ก็เดือดร้อน ทำให้ผลที่ได้ออกมาไม่สมบูรณ์ โรงเรียนที่เป็นประธานต้องใช้จ่ายเกี่ยวกับค่าวัสดุ ค่าใช้สอยในการติดต่อประสานงานมาก ระเบียบการเบิกจ่ายเงินเป็นอุปสรรคในการดำเนินงาน ทำให้ผู้บริหารต้องช่วยกันบริจาคเงิน ในส่วนที่ไม่สามารถเบิกจ่ายได้อยู่เสมอ ทำให้เกิดความเดือนร้อนขึ้น

12. ประธานกลุ่มไม่มีอำนาจในการให้คนให้โทษแก่สมาชิกที่ไม่ให้ความร่วมมือได้ ต้องอาศัยมกุขยสัมพันธ์ในตัวประธานกลุ่มเองเพื่อที่จะให้โรงเรียนต่าง ๆ ให้ความร่วมมือ สมาชิกจะปฏิบัติตามหรือไม่ก็ได้

13. การช่วยเหลือกันในด้านบุคลากร โรงเรียนส่วนใหญ่มักจะขาดบุคลากรที่เหมือน ๆ กัน แต่จะมีบุคลากรที่เกินความต้องการเหมือนกันด้วย จึงเป็นบุคลากรที่ไร้คุณภาพ เพราะไม่สามารถนำมาใช้ได้ และการช่วยเหลือก็จะทำได้ในระหว่างโรงเรียนรัฐบาลเท่านั้น ไม่ว่าจะเป็นในด้านบุคลากรหรือวัสดุอุปกรณ์

14. กรมไม่มีการติดตามผลการปฏิบัติงานของกลุ่ม เป็นแต่เพียงให้กลุ่มรายงานผลการปฏิบัติงานตามแผนอย่างสั้น ๆ ให้ทราบเท่านั้น และกรมรวบรวมเป็นเล่มและไม่มี การนำผลของการปฏิบัติงานกลุ่มมาใช้ในการปรับปรุงแก้ไขและพัฒนา เพื่อให้การบริหารงานกลุ่มมีประสิทธิภาพยิ่งขึ้น ทำให้ผู้บริหารโรงเรียนมองไม่เห็นความสำคัญของการทำงานกลุ่ม แม้แต่ผู้บริหารโรงเรียนรัฐบาลเอง

อุไร สุทินทร¹ ได้ศึกษาวิจัยกระบวนการบริหารงานกลุ่มโรงเรียนมัธยมศึกษา สังกัดกรมสามัญศึกษาในส่วนกลางพบว่า การบริหารงานกลุ่มโรงเรียนยังประสบปัญหาหลายประการคือ

1. การวางแผนงานของกลุ่มโรงเรียน มิได้กำหนดวัตถุประสงค์และนโยบายไว้อย่างชัดเจน และกลุ่มขาดบุคลากรที่มีความรู้ความสามารถในการวางแผน

¹ อุไร สุทินทร "กระบวนการบริหารงานกลุ่มโรงเรียนมัธยมศึกษา สังกัดกรมสามัญศึกษา ในส่วนกลาง, ภาควิชาบริหารการศึกษา จุฬาลงกรณ์มหาวิทยาลัย" วิทยานิพนธ์ปริญญาโทบัณฑิต, ภาควิชาบริหารการศึกษา, บัณฑิตวิทยาลัย, จุฬาลงกรณ์มหาวิทยาลัย, 2521.

2. การปฏิบัติงานของกลุ่ม ไม่สามารถปฏิบัติได้เต็มที่ เนื่องจากมีการงานประจำในโรงเรียนที่จะต้องปฏิบัติอยู่แล้ว

3. การประสานงานของกลุ่มมักจะล่าช้าไม่สะดวก เพราะขาดอุปกรณ์ในการติดต่อสื่อสาร และการคมนาคม

4. ความร่วมมือของกลุ่มโรงเรียนยังไม่ดีพอ

5. การติดตามและประเมินผลการปฏิบัติงานของกลุ่มโรงเรียนยังไม่ดีเท่าที่ควร เนื่องจากขาดบุคลากรที่มีความรู้โดยเฉพาะ

6. งบประมาณของกลุ่มโรงเรียนที่ได้รับยังไม่เพียงพอในการดำเนินงาน

วิวัฒน์ อนันวรรตกุล¹ ได้ทำการวิจัยสอดคล้องกับผลการวิจัยของ อูไร ชูติเนตร พบว่า ปัญหาและอุปสรรคในการดำเนินงานของกลุ่มโรงเรียนมัธยมศึกษา สังกัดกรมสามัญศึกษา ในเขตการศึกษา 7 มีสาเหตุคือ ขาดการประสานงานและความร่วมมือของบุคลากร เนื่องจากโรงเรียนกระจายอยู่ห่างกัน การติดต่อสื่อสารและคมนาคมทำให้การประสานงานประสบปัญหา อีกประการหนึ่งคือขาดกำลังงบประมาณที่จะสนับสนุนการดำเนินงานและประการที่สำคัญที่สุดคือ กลุ่มโรงเรียนมัธยมศึกษา มีเจ้าหน้าที่ที่จะต้องปฏิบัติ แต่ไม่มีอำนาจหน้าที่ตามกฎหมายที่จะดำเนินการให้บรรลุผลอย่างมีประสิทธิภาพได้

สรุปปัญหาและอุปสรรคในการบริหารงานที่ทำให้การบริหารงานของกลุ่มโรงเรียนยังไม่มีประสิทธิภาพเท่าที่ควร เกิดจากสาเหตุดังนี้

1. งบประมาณ การจัดสรรให้น้อยไม่พอเพียง การเบิกจ่ายทำได้ยาก

2. เวลา ผู้บริหารไม่ค่อยมีเวลาจะอุทิศให้กับงานกลุ่ม เนื่องจากภาระกิจประจำมีอยู่แล้ว

¹ วิวัฒน์ อนันวรรตกุล "ความคิดเห็นของผู้บริหารโรงเรียนมัธยมศึกษาเกี่ยวกับการปฏิบัติตามความเป็นจริงและตามความคาดหวังในการดำเนินงานของกลุ่มโรงเรียนมัธยมศึกษา สังกัดกรมสามัญศึกษา เขตการศึกษา 7, ภาควิชาบริหารการศึกษา จุฬาลงกรณ์มหาวิทยาลัย" วิทยานิพนธ์ปริญญาโท สาขาวิชาบริหารการศึกษา บัณฑิตวิทยาลัย จุฬาลงกรณ์มหาวิทยาลัย, 2526.

3. การติดต่อสื่อสาร ไม่คล่องตัว ล่าช้า เสียเวลามาก
4. สถานที่ในการทำงานกลุ่มไม่เป็นเอกเทศ
5. หลักสูตร สมาชิกในกลุ่มโรงเรียนมีการใช้หลักสูตรต่างกัน
6. ขนาดของกลุ่ม ใหญ่เกินไป จำนวนสมาชิกมีมากทำให้การบริหารงานลำบาก
7. ลักษณะของกลุ่ม เลือกเข้ากลุ่มได้ 3 วิธี ทำให้เกิดปัญหาหลายด้าน และยังมีกลุ่มของกรมสามัญศึกษาและกลุ่มของกระทรวงศึกษาธิการ ทำให้การบริหารงานซ้ำซ้อนและสับสน
8. งาน การบริหารงานของกลุ่มไม่สนองความต้องการของสมาชิกทั้งหมด
9. สถานะของกลุ่ม ไม่มีกฎหมายรองรับ ทำให้ขาดอำนาจในการตัดสินใจสั่งการ และไม่มีผลต่อการให้ทุนและให้โทษ จึงไม่ก่อให้เกิดขวัญและกำลังใจแก่ผู้ร่วมงานกลุ่ม
10. การนิเทศและติดตามผลการปฏิบัติงานของกลุ่มเป็นไปอย่างล่าช้าและไม่มีหลักเกณฑ์

ลักษณะงานปัญหาและอุปสรรคดังกล่าวมานี้ ผู้วิจัยได้ใช้เป็นแนวทางในการศึกษาวิจัย และได้ใช้แนวทางนี้สำหรับสร้างเครื่องมือในการวิจัยครั้งนี้ด้วย

ศูนย์วิทยทรัพยากร
จุฬาลงกรณ์มหาวิทยาลัย