

สรุปผลการวิจัย อภิปรายผล และข้อเสนอแนะ

การเสนอผลการวิจัยเรื่อง การวิเคราะห์ค่าใช้จ่ายของนักศึกษาในสถาบันอุดมศึกษา เอกชน ครอบคลุมสาระทั้งนี้ วัตถุประสงค์ของการวิจัย สมมุติฐานของการวิจัย วิธีดำเนินการวิจัย การเก็บรวบรวมและการวิเคราะห์ข้อมูล สรุปผลการวิจัย อภิปรายผลการวิจัย และข้อเสนอแนะตามลำดับ

วัตถุประสงค์ของการวิจัย

1. เพื่อศึกษาค่าใช้จ่ายของนักศึกษาในสถาบันอุดมศึกษา เอกชนทั่วประเทศ
2. เพื่อเปรียบเทียบค่าใช้จ่ายของนักศึกษาในสถาบันอุดมศึกษา เอกชน จำแนกตาม เพศ ภูมิภาค และสถานที่ตั้งของสถาบัน
3. เพื่อศึกษาปัญหาทางการเงินของนักศึกษา

สมมุติฐานของการวิจัย

1. ค่าใช้จ่ายของนักศึกษชายและหญิงมีความแตกต่างกัน
2. นักศึกษาที่มีภูมิลำเนาเดิมอยู่ในจังหวัดที่เป็นที่ตั้งของสถานศึกษาใช้จ่ายแตกต่างกันกับนักศึกษาที่มีภูมิลำเนาเดิมอยู่ในจังหวัดอื่น
3. นักศึกษาที่อยู่ในสถาบันอุดมศึกษา เอกชนส่วนกลาง ใช้จ่ายแตกต่างกันกับนักศึกษาในสถาบันอุดมศึกษา เอกชนส่วนภูมิภาค

## วิธีดำเนินการวิจัย

ประชากรที่ใช้ในการวิจัยครั้งนี้ได้แก่ นักศึกษาในสถาบันอุดมศึกษาเอกชนทั่วประเทศ ระดับปริญญาตรี ภาคปกติ ประจำปีการศึกษา 2525 โดยมีจำนวนตัวอย่าง ประชากรทั้งหมด 2,592 คน และเก็บแบบสอบถามคืนมาได้ 2,182 ฉบับ คิดเป็นร้อยละ 84.18

เครื่องมือที่ใช้ในการวิจัยเป็นแบบสอบถามที่ผู้วิจัยสร้างขึ้นแจกแบ่งออกเป็น 2 ตอน คือ

ตอนที่ 1 เป็นข้อความเกี่ยวกับสถานภาพของผู้ตอบแบบสอบถาม โดยถามในเรื่อง เพศ ฐานะ อายุ ภูมิลำเนาเดิม อาชีพบิดามารดา รายได้บิดามารดา จำนวนพี่น้องที่กำลังศึกษาอยู่รวมทั้งนักศึกษา ลักษณะที่อยู่อาศัย ผู้อุปการะทางการเงิน การได้รับอุปการะทางการเงินเฉลี่ยต่อเดือน รายได้พิเศษ สถานภาพทางการเงิน และปัญหาทางการเงิน มีจำนวน 15 ข้อ

ตอนที่ 2 เป็นข้อความเกี่ยวกับค่าใช้จ่าย 8 ประเภทได้แก่ ค่าที่พัก ค่าอาหาร ค่าพาหนะ ค่าตำราอุปกรณ์การศึกษา ค่ากิจกรรมพักผ่อนหย่อนใจ ค่าเสื้อผ้า เครื่องแต่งกาย ค่าใช้จ่ายเบ็ดเตล็ด ค่าธรรมเนียม ค่าหน่วยกิต มีจำนวน 37 ข้อ

## การเก็บรวบรวมข้อมูลและการวิเคราะห์ข้อมูล

ผู้วิจัยได้เดินทางไปแจกแบบสอบถามด้วยตนเอง 10 สถาบันในกรุงเทพมหานคร และจังหวัดใกล้เคียง ส่วนวิทยาลัยพาณิชย และวิทยาลัยศาสนศาสตร์ให้ตัวแทนของผู้วิจัย ซึ่งปฏิบัติงานอยู่ในวิทยาลัยนั้น ๆ เป็นผู้แจกแบบสอบถาม โดยส่งคืนให้ผู้วิจัยทางไปรษณีย์ จากนั้นผู้วิจัย ก็นำแบบสอบถามทั้งหมด มาคัด เลือกฉบับที่สมบูรณ์ เพื่อวิเคราะห์โดยใช้วิธีทางสถิติดังนี้

1. ข้อมูลที่เป็นสถานภาพส่วนตัวของผู้ตอบแบบสอบถาม วิเคราะห์โดยใช้แจกแจงความถี่และทศการร้อยละ

2. ทหาค่าเฉลี่ย ( Mean ) และส่วนเบี่ยงเบนมาตรฐาน ( Standard Deviation ) ของค่าใช้จ่ายทุกประเภทโดยส่วนรวมของนักศึกษา จำแนกตาม สถาบัน เพศ ภูมิภาค และตามลำดับ

3. ใช้การทดสอบค่าที ( t-test ) เปรียบเทียบค่าใช้จ่ายของนักศึกษาแต่ละสถาบัน จำแนกตาม เพศ ภูมิภาค และเปรียบเทียบค่าใช้จ่ายของนักศึกษาในสถาบัน อุดมศึกษา เอกชนส่วนกลางและส่วนภูมิภาค

### สรุปผลการวิจัย

การสรุปผลการวิจัย ได้แยกกล่าวสรุปเป็น 5 ตอนคือ วิเคราะห์สถานภาพของผู้ตอบแบบสอบถาม วิเคราะห์ค่าใช้จ่ายเฉลี่ยของค่าใช้จ่าย 8 ประเภท ของนักศึกษาทุกสถาบัน เปรียบเทียบค่าใช้จ่ายรายหญิงทุกสถาบันเปรียบเทียบกับ ค่าใช้จ่ายของนักศึกษาความภูมิภาค เปรียบเทียบค่าใช้จ่ายของนักศึกษาในส่วนกลางและส่วนภูมิภาค

ทั้งรายละเอียด ซึ่งจะนำเสนอลำดับดังนี้

ตอนที่ 1 สถานภาพของผู้ตอบแบบสอบถาม

นักศึกษาที่ตอบแบบสอบถามทั้งสิ้น 2,182 คน ส่วนใหญ่เป็นนักศึกษาหญิง 1,544 คน ส่วนใหญ่อยู่ชั้นปีที่ 2 667 คน มีอายุระหว่าง 17 - 21 ปี มีภูมิลำเนาเดิมส่วนใหญ่อยู่ในจังหวัดอื่น 1,195 คน อาชีพบิดามารดาส่วนใหญ่ จะมีอาชีพค้าขายหรือธุรกิจส่วนตัว บิดามีรายได้ระหว่าง 5,001 - 10,000 บาท มารดาส่วนใหญ่ไม่มีรายได้ จำนวนพี่น้องของนักศึกษาส่วนใหญ่ศึกษาอยู่ในระดับอุดมศึกษา ส่วนใหญ่จะอยู่บ้านตนเองหรือบ้านบิดามารดา ผู้ประกอบการทางการเงินของนักศึกษาส่วนใหญ่คือ บิดามารดาหรือผู้ประกอบการ นักศึกษาได้รับผู้ประกอบการทางการเงินประมาณเดือนละ 1,483.05 บาท น้อยที่สุดประมาณเดือนละ 1,127.45 บาท มากที่สุดประมาณเดือนละ 1,738.04 บาท นักศึกษาส่วนใหญ่ไม่มีรายได้พิเศษ สำหรับนักศึกษาที่มีรายได้พิเศษเฉลี่ยจะมีประมาณเดือนละ 1,145.85 บาท

สถานภาพทางการเงินของนักศึกษาทุกสถาบัน ส่วนใหญ่ไม่พอใช้เป็นบางเดือน และแก้ปัญหาโดยขอจากบิดามารดาหรือผู้ประกอบการ

ตอนที่ 2 วิเคราะห์ค่าใช้จ่ายเฉลี่ยของค่าใช้จ่าย 8 ประเภทต่อ 1 ปีการศึกษา

1. ค่าใช้จ่ายทั้ง 8 ประเภททุกสถาบันเฉลี่ย 30,344.17 บาท ต่อ 1 ปีการศึกษา นักศึกษาวิทยาลัยอัสสัมชัญบริหารธุรกิจ ใช้จ่ายมากที่สุดคือ ปีละ 35,836.34 บาท นักศึกษาวิทยาลัยแสงธรรม ใ้จ่ายน้อยที่สุดปีละ 12,631.68 บาท

2. ค่าอาหาร นักศึกษาทุกสถาบันใ้จ่ายค่าอาหารเฉลี่ย 8,040.66 บาท ต่อ 1 ปีการศึกษา นักศึกษาวิทยาลัยศรีปทุม ใ้จ่ายค่าอาหารมากที่สุดเฉลี่ยปีละ 9,408.09 บาท นักศึกษาวิทยาลัยแสงธรรม ใ้จ่ายเฉลี่ยน้อยที่สุดปีละ 1,760.62 บาท

3. ค่าที่พัก นักศึกษาทุกสถาบันใ้จ่ายค่าที่พักเฉลี่ย 1,807.70 บาทต่อ 1 ปีการศึกษา นักศึกษาวิทยาลัยเดวิค ใ้จ่ายค่าที่พักมากที่สุด เฉลี่ยปีละ 3,613.30 บาท นักศึกษาวิทยาลัยแสงธรรม ใ้จ่ายค่าที่พักน้อยที่สุด เฉลี่ยปีละ 112.50 บาท

4. ค่าพาหนะ นักศึกษาทุกสถาบัน ใ้จ่ายค่าพาหนะเฉลี่ย 3,066.70 บาทต่อ 1 ปีการศึกษา นักศึกษาวิทยาลัยอัสสัมชัญ ฯ ใ้จ่ายค่าพาหนะมากที่สุด เฉลี่ยปีละ 5,014.74 บาท นักศึกษาวิทยาลัยแสงธรรม ใ้จ่ายค่าพาหนะน้อยที่สุด เฉลี่ยปีละ 568.43 บาท โทรมีรายละเอียดดังนี้

4.1 ค่ารถเมล์ นักศึกษาทุกสถาบันใ้จ่ายค่ารถเมล์ เฉลี่ย ต่อ 1 ปีการศึกษา 1,467.91 บาท นักศึกษาวิทยาลัยอัสสัมชัญ ใ้จ่ายค่ารถเมล์สูงสุด เฉลี่ยปีละ 1,873.79 บาท นักศึกษาวิทยาลัยแสงธรรม ใ้จ่ายค่ารถเมล์ต่ำสุด เฉลี่ยปีละ 14.06 บาท

4.2 ค่ารถจักรยานยนต์ นักศึกษาทุกสถาบัน ใ้จ่ายค่ารถจักรยานยนต์ เฉลี่ย 95.64 บาท ต่อ 1 ปีการศึกษา นักศึกษาวิทยาลัยพายัพ ใ้จ่ายค่าจักรยานยนต์มากที่สุด เฉลี่ยปีละ 511.20 บาท นักศึกษาวิทยาลัยแสงธรรม วิทยาลัยหัวเฉียว วิทยาลัยเอเชีย ฯ ไม่เสียค่าใช้จ่ายรถจักรยานยนต์

4.3 ค่ารถยนต์ส่วนตัว นักศึกษาทุกสถาบัน ใ้จ่ายค่ารถยนต์ส่วนตัว เฉลี่ย 707.69 ต่อ 1 ปีการศึกษา นักศึกษาวิทยาลัยอัสสัมชัญฯ ใ้จ่ายค่ารถยนต์ส่วนตัวมากที่สุด เฉลี่ยปีละ 2,436.45 บาท นักศึกษาวิทยาลัยเทคนิคสยาม วิทยาลัยแสงธรรม

วิทยาลัยหัวเฉียว วิทยาลัยเอเชีย ไม่เสียค่าใช้จ่ายค่าธรรมเนียมตัว

4.4 ค่าพาหนะอื่น ๆ ไคแก รถมอเตอร์ เรือ นักศึกษาทุกสถาบัน  
 ใช้จ่ายเฉลี่ยปีละ 311.46 บาท นักศึกษาวิทยาลัยเกษตรศาสตร์ ใช้จ่ายมากที่สุดเฉลี่ยปีละ  
 1,174.14 บาท นักศึกษาวิทยาลัยเอเชียภาคเหนือ ใช้จ่ายน้อยที่สุดเฉลี่ยปีละ 47.36 บาท

4.5 ค่าพาหนะไปกลับภูมิลำเนาเดิม นักศึกษาทุกสถาบัน  
 ใช้จ่ายเฉลี่ยปีละ 483.78 บาท นักศึกษาวิทยาลัยเทคนิคสยาม ใช้จ่ายค่าพาหนะไปกลับมากที่สุด  
 เฉลี่ยปีละ 770.21 บาท นักศึกษาวิทยาลัยอัสสัมชัญ ใช้จ่ายค่าพาหนะไปกลับน้อย  
 ที่สุด เฉลี่ยปีละ 281.35 บาท

5. ค่าตำราและอุปกรณ์การศึกษา นักศึกษาทุกสถาบัน ใช้จ่าย  
 เฉลี่ยปีละ 1,566.58 บาท นักศึกษาวิทยาลัยหัวเฉียว ใช้จ่ายค่าตำราและอุปกรณ์การศึกษา  
 มากที่สุดเฉลี่ยปีละ 2,592.00 บาท นักศึกษาวิทยาลัยแสงธรรม ใช้จ่ายค่าตำราและอุปกรณ์  
 การศึกษาน้อยที่สุด เฉลี่ยปีละ 786.25 บาท โทษมีรายละเอียดดังนี้

5.1 ค่าตำราเรียน นักศึกษาทุกสถาบัน ใช้จ่ายเฉลี่ยปีละ  
 947.76 บาท นักศึกษาวิทยาลัยอัสสัมชัญ ใช้จ่ายมากที่สุดเฉลี่ยปีละ 1,797.60 บาท  
 นักศึกษาวิทยาลัยแสงธรรม ใช้จ่ายค่าตำราเรียนน้อยที่สุดเฉลี่ยปีละ 323.98 บาท

5.2 ค่าเอกสาร นักศึกษาทุกสถาบัน ใช้จ่ายเฉลี่ยปีละ  
 247.60 บาท นักศึกษาวิทยาลัยอัสสัมชัญ ใช้จ่ายมากที่สุด เฉลี่ยปีละ 367.17 บาท  
 นักศึกษาวิทยาลัยกรุงเทพ ใช้จ่ายน้อยที่สุด เฉลี่ยปีละ 143.25 บาท

5.3 ค่าเครื่องเขียน นักศึกษาทุกสถาบัน ใช้จ่าย เฉลี่ย  
 ปีละ 335.43 บาท นักศึกษาวิทยาลัยเกษตรศาสตร์ ใช้จ่ายมากที่สุด เฉลี่ย 425.10 บาท  
 นักศึกษาวิทยาลัยแสงธรรม ใช้จ่ายน้อยที่สุด เฉลี่ย 284.06 บาท

5.4 ค่าอื่น ๆ ไคแก อุปกรณ์ในการเรียนภาคปฏิบัติ  
 นักศึกษาทุกสถาบัน ใช้จ่ายค่าอื่น ๆ เฉลี่ยปีละ 35.77 บาท นักศึกษาวิทยาลัยหัวเฉียว  
 ใช้จ่ายมากที่สุด เฉลี่ย 1,080.00 บาท เพราะต้องเสียค่าอุปกรณ์ในการทำ Lab  
 ทางสาขาวิชาพยาบาล นักศึกษาวิทยาลัยเอเชีย ไม่ใช้จ่ายค่าอื่น ๆ

6. ค่ากิจกรรมที่ก่อกวนหย่อนใจ นักศึกษาทุกสถาบัน ใช้จ่าย  
 เฉลี่ยปีละ 1,751.92 บาท โทษมีรายละเอียด คือ

6.1 ค่าทัศนารจร นักศึกษาวิทยาลัยอัสสัมชัญ ใช้จ่ายมากที่สุด เฉลี่ยปีละ 769.32 บาท นักศึกษาวิทยาลัยแสงธรรม ใช้จ่ายน้อยที่สุด เฉลี่ยปีละ 140.00 บาท

6.2 ค่าภาพยนตร์ นักศึกษาวิทยาลัยกรุงเทพ ใช้จ่ายเฉลี่ยมากที่สุด ปีละ 404.69 บาท นักศึกษาวิทยาลัยหัวเฉียว ใช้จ่ายเฉลี่ยน้อยที่สุด ปีละ 30.00 บาท

6.3 ค่าสังสรรค์ พบปะระหว่างเพื่อน นักศึกษาทุกสถาบัน ใช้จ่ายเฉลี่ยปีละ 655.13 บาท นักศึกษาวิทยาลัยอัสสัมชัญ ใช้จ่ายมากที่สุด เฉลี่ยปีละ 895.85 บาท นักศึกษาวิทยาลัยแสงธรรม ใช้จ่ายน้อยที่สุด ปีละ 180.00 บาท

6.4 หนังสือ วารสาร นักศึกษาทุกสถาบัน ใช้จ่ายเฉลี่ยปีละ 186.13 บาท นักศึกษาวิทยาลัยอัสสัมชัญ ใช้จ่ายมากที่สุด เฉลี่ยปีละ 260.00 บาท นักศึกษาวิทยาลัยหัวเฉียว ใช้จ่ายน้อยที่สุด เฉลี่ยปีละ 70.00 บาท

6.5 ค่าอื่น ๆ ได้แก่ ค่าเรียนเป็นโน เรียนเทนนิส ฯลฯ นักศึกษาทุกสถาบัน ใช้จ่ายเฉลี่ยปีละ 38.15 บาท นักศึกษาวิทยาลัยพายัพ ใช้จ่ายค่าอื่น ๆ มากที่สุด เฉลี่ยปีละ 81.82 บาท นักศึกษาวิทยาลัยแสงธรรม และวิทยาลัยเอเชียอาคเนย์ ไม่มีค่าใช้จ่ายอื่น ๆ

7. ค่าเสื้อผ้า เครื่องแต่งกาย นักศึกษาทุกสถาบัน ใช้จ่ายเกี่ยวกับค่าเสื้อผ้า เครื่องแต่งกาย เฉลี่ยปีละ 4,287.96 บาท โดยเฉลี่ยรายคณะเยี่ยงกัดังนี้

7.1 ค่าชุดนักศึกษา นักศึกษาทุกสถาบัน ใช้จ่ายเฉลี่ยปีละ 1,244.54 บาท นักศึกษาวิทยาลัยกรุงเทพ ใช้จ่ายมากที่สุด เฉลี่ยปีละ 1,408.20 บาท นักศึกษาวิทยาลัยแสงธรรม ใช้จ่ายน้อยที่สุด เฉลี่ยปีละ 665.62 บาท

7.2 ค่าชุดกีฬาของเชียร์ นักศึกษาทุกสถาบัน ใช้จ่ายเฉลี่ยปีละ 80.11 บาท นักศึกษาวิทยาลัยหัวเฉียว ใช้จ่ายมากที่สุด เฉลี่ยปีละ 414.00 บาท นักศึกษาวิทยาลัยเอเชีย ใช้จ่ายน้อยที่สุด เฉลี่ยปีละ 25.61 บาท

7.3 ค่าชุดฝึกงาน นักศึกษาทุกสถาบัน ใช้จ่ายเฉลี่ยปีละ 24.09 บาท นักศึกษาวิทยาลัยหัวเฉียว ใช้จ่ายเฉลี่ยมากที่สุดปีละ 300.00 บาท นักศึกษาวิทยาลัยแสงธรรม และนักศึกษวิทยาลัยเอเชียอาคเนย์ ไม่เสียค่าใช้จ่าย

7.4 ค่าชุดไปเทียมนและอยู่บ้าน นักศึกษาทุกสถาบันใช้จ่ายเฉลี่ยปีละ 1,508.61 บาท นักศึกษาวิทยาลัยอัสสัมชัญ ใช้จ่ายมากที่สุด เฉลี่ยปีละ 2,065.89 บาท นักศึกษาวิทยาลัยแสงธรรม ใช้จ่ายน้อยที่สุด เฉลี่ยปีละ 384.37 บาท

7.5 ค่าแว่นตา นักศึกษาทุกสถาบันใช้จ่ายเฉลี่ยปีละ 302.61 บาท นักศึกษาวิทยาลัยอัสสัมชัญ ใช้จ่ายมากที่สุด เฉลี่ยปีละ 443.78 บาท นักศึกษาวิทยาลัยเอเซีย ใช้จ่ายน้อยที่สุด เฉลี่ยปีละ 49.47 บาท

7.6 ค่ากระเป๋า นักศึกษาทุกสถาบันใช้จ่ายเฉลี่ยปีละ 324.14 บาท นักศึกษาวิทยาลัยอัสสัมชัญ ใช้จ่ายมากที่สุด เฉลี่ยปีละ 580.59 บาท นักศึกษาวิทยาลัยแสงธรรม ใช้จ่ายน้อยที่สุด เฉลี่ยปีละ 18.12 บาท

7.7 การongเท้า รองเท้า และเข็มขัด นักศึกษาทุกสถาบัน ใช้จ่ายเฉลี่ยปีละ 760.16 บาท นักศึกษาวิทยาลัยคณาสวัสดิ์ ใช้จ่ายมากที่สุด เฉลี่ยปีละ 889.47 บาท นักศึกษาวิทยาลัยกรุงเทพ ใช้จ่ายน้อยที่สุด เฉลี่ยปีละ 329.99 บาท

7.8 ค่าใช้จ่ายอื่น ๆ ได้แก่ ค่านาฬิกา ค่าเครื่องประดับ นักศึกษาทุกสถาบัน ใช้จ่ายเฉลี่ยปีละ 43.66 บาท นักศึกษาวิทยาลัยคณาสวัสดิ์ ใช้จ่ายมากที่สุด เฉลี่ยปีละ 150.00 บาท นักศึกษาวิทยาลัยแสงธรรม วิทยาลัยหัวเฉียว วิทยาลัยเอเซียอาคเนย์ ไม่มีค่าใช้จ่ายอื่น ๆ

8. ค่าใช้จ่ายเบ็ดเตล็ด นักศึกษาทุกสถาบัน ใช้จ่ายเบ็ดเตล็ดเฉลี่ยปีละ 1,933.67 บาท โคนีรวมละเอียดดังนี้

8.1 ค่ารักษาพยาบาล นักศึกษาทุกสถาบัน ใช้จ่ายเฉลี่ยปีละ 327.74 บาท นักศึกษาวิทยาลัยพายัพ ใช้จ่ายมากที่สุด เฉลี่ยปีละ 433.65 บาท นักศึกษาวิทยาลัยหัวเฉียว ใช้จ่ายน้อยที่สุด เฉลี่ยปีละ 75.00 บาท

8.2 ค่าเครื่องสำอาง นักศึกษาทุกสถาบัน ใช้จ่ายเฉลี่ยปีละ 599.44 บาท นักศึกษาวิทยาลัยอัสสัมชัญ ใช้จ่ายมากที่สุด เฉลี่ยปีละ 776.09 บาท นักศึกษาวิทยาลัยหัวเฉียว ใช้จ่ายน้อยที่สุด เฉลี่ยปีละ 321.60 บาท

8.3 ค่าบุหรี่ย นักศึกษาทุกสถาบัน ใช้จ่ายเฉลี่ยปีละ 112.27 บาท นักศึกษาวิทยาลัยศรีปทุม ใช้จ่ายมากที่สุด เฉลี่ยปีละ 306.39 บาท

นักศึกษาวิทยาลัยหัวเฉียว ไม่เสียค่าใช้จ่าย

8.4 ค่าสุรา นักศึกษาทุกสถาบันใช้จ่ายเฉลี่ยปีละ 128.11 บาท นักศึกษาวิทยาลัยศรีปทุม ใช้จ่ายมากที่สุด เฉลี่ยปีละ 244.18 บาท นักศึกษาวิทยาลัยแสงธรรม วิทยาลัยหัวเฉียว วิทยาลัยเอเซีย ฯ ไม่เสียค่าใช้จ่าย

8.5 ค่าของขวัญ นักศึกษาทุกสถาบันใช้จ่ายเฉลี่ยปีละ 227.77 บาท นักศึกษาวิทยาลัยพายัพ ใช้จ่ายมากที่สุด เฉลี่ยปีละ 271.71 บาท นักศึกษาวิทยาลัยแสงธรรม ใช้จ่ายน้อยที่สุด เฉลี่ยปีละ 79.37 บาท

8.6 ค่าทำบุญ นักศึกษาทุกสถาบัน ใช้จ่ายเฉลี่ยปีละ 87.34 บาท นักศึกษาวิทยาลัยศรีปทุม ใช้จ่ายมากที่สุด เฉลี่ยปีละ 153.25 บาท นักศึกษาวิทยาลัยเอเซียอาคเนย์ ใช้จ่ายน้อยที่สุด 32.10 บาท

8.7 ค่าเที่ยวตามสถานเริงรมย์ ภัตตาคาร ไนต์คลับ นักศึกษาทุกสถาบัน ใช้จ่ายเฉลี่ยปีละ 434.98 บาท นักศึกษาวิทยาลัยธุรกิจบัณฑิต ใช้จ่ายมากที่สุด เฉลี่ยปีละ 548.75 บาท นักศึกษาวิทยาลัยหัวเฉียว ไม่เสียค่าใช้จ่าย

8.9 ค่าใช้จ่ายอื่น ๆ ได้แก่ ค่ายานามัย ค่าทัศนศึกษา ทัศนศึกษา กระดาษชำระ นักศึกษาทุกสถาบัน ใช้จ่ายเฉลี่ยปีละ 15.99 บาท นักศึกษาวิทยาลัยมหาสารคาม ใช้จ่ายมากที่สุด เฉลี่ยปีละ 62.10 บาท นักศึกษาวิทยาลัยธุรกิจบัณฑิต วิทยาลัยแสงธรรม วิทยาลัยหัวเฉียว ไม่เสียค่าใช้จ่าย

9. ค่าลงทะเบียน ค่าธรรมเนียม และค่าบำรุงต่าง ๆ ในการศึกษา นักศึกษาทุกสถาบัน ใช้จ่ายเฉลี่ย 7,888.94 บาท โคนิมรายละ เขียวคังนี้

9.1 ค่าหน่วยกิต นักศึกษาทุกสถาบัน ใช้จ่ายเฉลี่ยปีละ 7,058.34 บาท นักศึกษาวิทยาลัยหัวเฉียว ใช้จ่ายมากที่สุด เฉลี่ยปีละ 10,800.00 บาท นักศึกษาวิทยาลัยเทคนิคสยาม ใช้จ่ายน้อยที่สุด เฉลี่ยปีละ 5,509.67 บาท

9.2 ค่ากิจกรรม นักศึกษาทุกสถาบัน ใช้จ่ายเฉลี่ยปีละ 249.65 บาท นักศึกษาวิทยาลัยอัสสัมชัญฯ ใช้จ่ายมากที่สุด เฉลี่ยปีละ 507.80 บาท นักศึกษาวิทยาลัยการค้ำ ใช้จ่ายเฉลี่ยน้อยที่สุด ปีละ 72.89 บาท

9.3 ค่าของผูก นักศึกษาทุกสถาบัน ใช้จ่ายเฉลี่ยปีละ 206.97 บาท นักศึกษาวิทยาลัยธุรกิจบัณฑิต ใช้จ่ายเฉลี่ยมากที่สุดปีละ 323.04 บาท นักศึกษาวิทยาลัย



การค่าใช้จ่ายน้อยที่สุด เฉลี่ยปีละ 21.62 บาท

9.4 ค่าชื้อค่าเสียหาย นักศึกษาทุกสถาบันใช้จ่าย เฉลี่ยปีละ 199.97 บาท  
นักศึกษาวิทยาลัยหัวเฉียว ใช้จ่ายเฉลี่ยมากที่สุดปีละ 1,370.00 บาท นักศึกษาวิทยาลัยอัสสัม  
ัญญา ใช้จ่ายน้อยที่สุดเฉลี่ยปีละ 25.33 บาท

9.5 ค่าใช้จ่ายอื่น ๆ ได้แก่ ค่าธรรมเนียมพิเศษ ค่าบำรุงพิเศษ นักศึกษาทุก  
สถาบัน ใช้จ่ายเฉลี่ยปีละ 173.98 บาท นักศึกษาวิทยาลัยหัวเฉียว ใช้จ่ายมากที่สุดเฉลี่ยปีละ  
1,500 บาท นักศึกษาวิทยาลัยเทคนิคสยาม ไม่เสียค่าใช้จ่าย

ตอนที่ 3.1 เปรียบเทียบค่าใช้จ่ายของนักศึกษา ชาย - หญิง

สมมุติฐานข้อที่ 1 ที่ผู้วิจัยตั้งไว้ว่า ค่าใช้จ่าย ชายและหญิง มีความแตกต่างกัน  
ผลการวิจัยพบว่า ค่าใช้จ่ายเฉลี่ยของนักศึกษาเพศชาย  $\bar{X}$  32172.18 เพศหญิง

$\bar{X}$  29551.78 ค่าใช้จ่ายนักศึกษาเพศชายสูงกว่า ดังนั้นจึงเป็นไปตามสมมุติฐานข้อที่ 1 คือ  
ค่าใช้จ่ายนักศึกษายชาย - หญิง มีความแตกต่างกัน ที่ระดับ .01 แต่ถาพิจารณาตารางสถาบัน พบ  
ว่าบางสถาบันค่าใช้จ่ายของนักศึกษา ชาย - หญิง ไม่แตกต่างกันที่ระดับ .01 คือ วิทยาลัยการค้า  
วิทยาลัยเกริก วิทยาลัยกรุงเทพ วิทยาลัยทศาาสตร์ วิทยาลัยเทคนิคสยาม วิทยาลัยศรีปทุม  
วิทยาลัยเอเชียอาคเนย์ วิทยาลัยอัสสัมคัญบริหารธุรกิจ

ตอนที่ 3.2 เปรียบเทียบค่าใช้จ่ายของนักศึกษาความภูมิลำเนาเดิม

สมมุติฐานข้อที่ 2 ที่ผู้วิจัยตั้งไว้ว่า นักศึกษาที่อยู่ในสถาบันอุดมศึกษา เอกชนที่มีภูมิลำเนาเดิม  
อยู่ในจังหวัดที่เป็นที่ตั้งของสถานศึกษา ใช้จ่ายแตกต่างกันกับนักศึกษาที่มีภูมิลำเนาอยู่  
ในจังหวัดอื่น

ผลการวิจัยพบว่า ค่าใช้จ่ายเฉลี่ยของนักศึกษาที่มีภูมิลำเนาเดิมในจังหวัดอื่น

$\bar{X}$  31195.84 สูงกว่าค่าใช้จ่ายเฉลี่ยของนักศึกษาที่มีภูมิลำเนาเดิมอยู่ในจังหวัดเป็นที่ตั้งของ  
สถานศึกษา  $\bar{X}$  29154.37 ดังนั้นจึงเป็นไปตามสมมุติฐานข้อ 2

คือ นักศึกษาที่มีภูมิลำเนาเดิมในจังหวัดที่เป็นที่ตั้งของสถานศึกษา ใช้จ่ายแตกต่างกับนักศึกษาที่มี  
 ภูมิลำเนาเดิมอยู่ในจังหวัดอื่น ๆ แยกต่างอย่างมีนัยสำคัญ ที่ระดับ .01 แต่ถาพิจารณา  
 สถานัน พบว่า ค่าใช้จ่ายนักศึกษามีภูมิลำเนาเดิมในจังหวัดที่เป็นที่ตั้งของสถานศึกษา กับค่าใช้จ่าย  
 ของนักศึกษามีภูมิลำเนาเดิมในจังหวัดอื่น ไม่แตกต่างกัน ที่ระดับ .01 คือ ค่าใช้จ่ายของ  
 นักศึกษาวิทยาลัยเกริก วิทยาลัยคณาสวัสดิ์ วิทยาลัยพายัพ วิทยาลัยศรีปทุม วิทยาลัยหัวเฉียว  
 วิทยาลัยอัสสัมชัญบริหารธุรกิจ

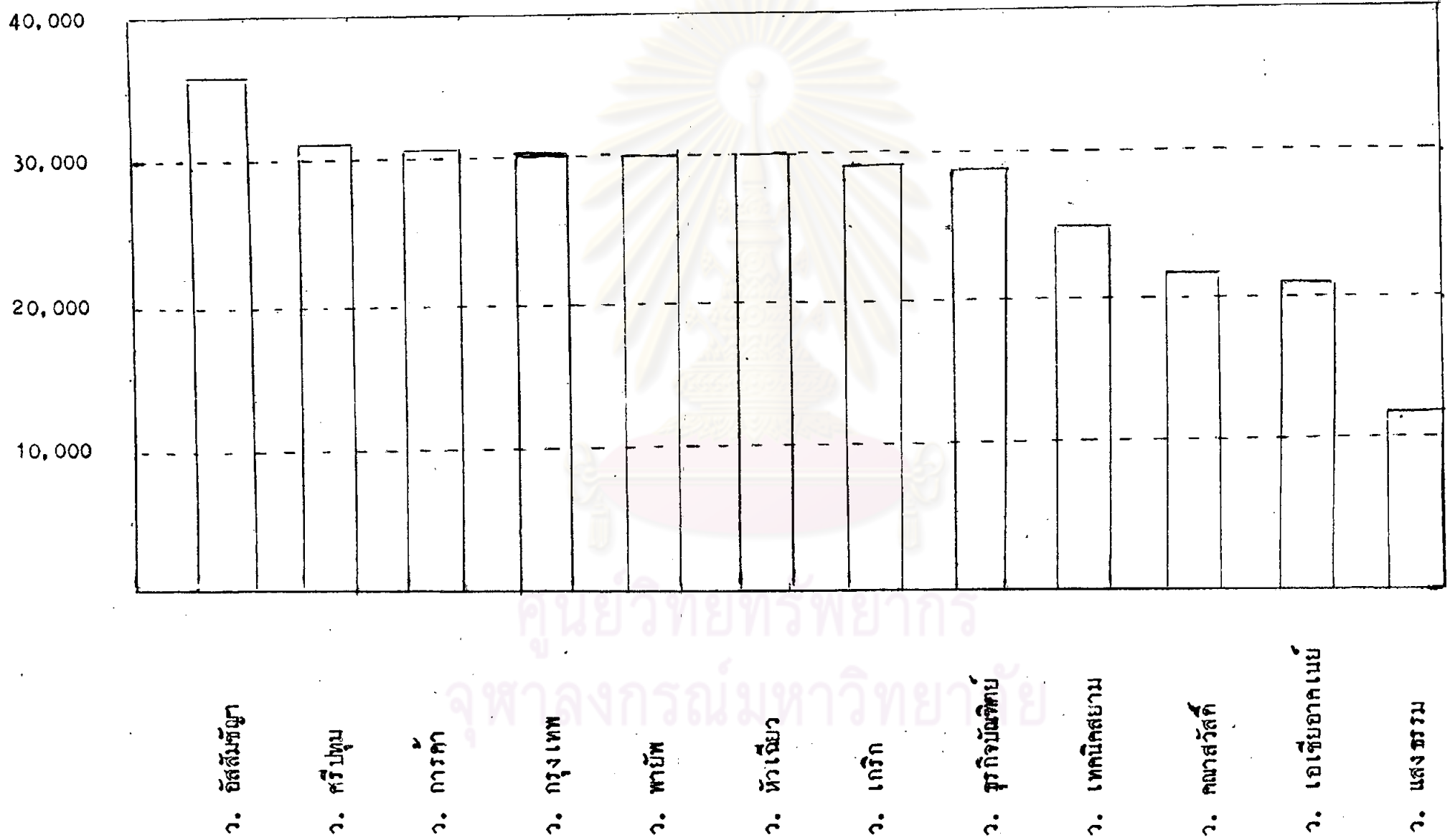
ตอนที่ 3.3 เปรียบเทียบค่าใช้จ่ายของนักศึกษา ในสถานันอุดมศึกษา เอกชน ส่วน  
 กลาง ส่วนภูมิภาค

สมมุติฐานข้อที่ 3 นักศึกษาที่อยู่ในสถานันอุดมศึกษาส่วนกลาง ใช้จ่ายแตกต่างกับ  
 นักศึกษาในส่วนภูมิภาค เมื่อพิจารณาจากการ เปรียบเทียบ พบว่า ไม่มีความแตกต่างอย่างมีนัย  
 สำคัญ ที่ระดับ .01 จึงสรุปได้ว่า ผลการวิเคราะห์ข้อมูล ไม่เป็นไปตามสมมุติฐานที่ว่า นักศึกษา  
 ที่อยู่ในสถานันอุดมศึกษาส่วนกลาง ใช้จ่ายแตกต่างกับนักศึกษานในส่วนภูมิภาค

ศูนย์วิทยทรัพยากร  
 จุฬาลงกรณ์มหาวิทยาลัย

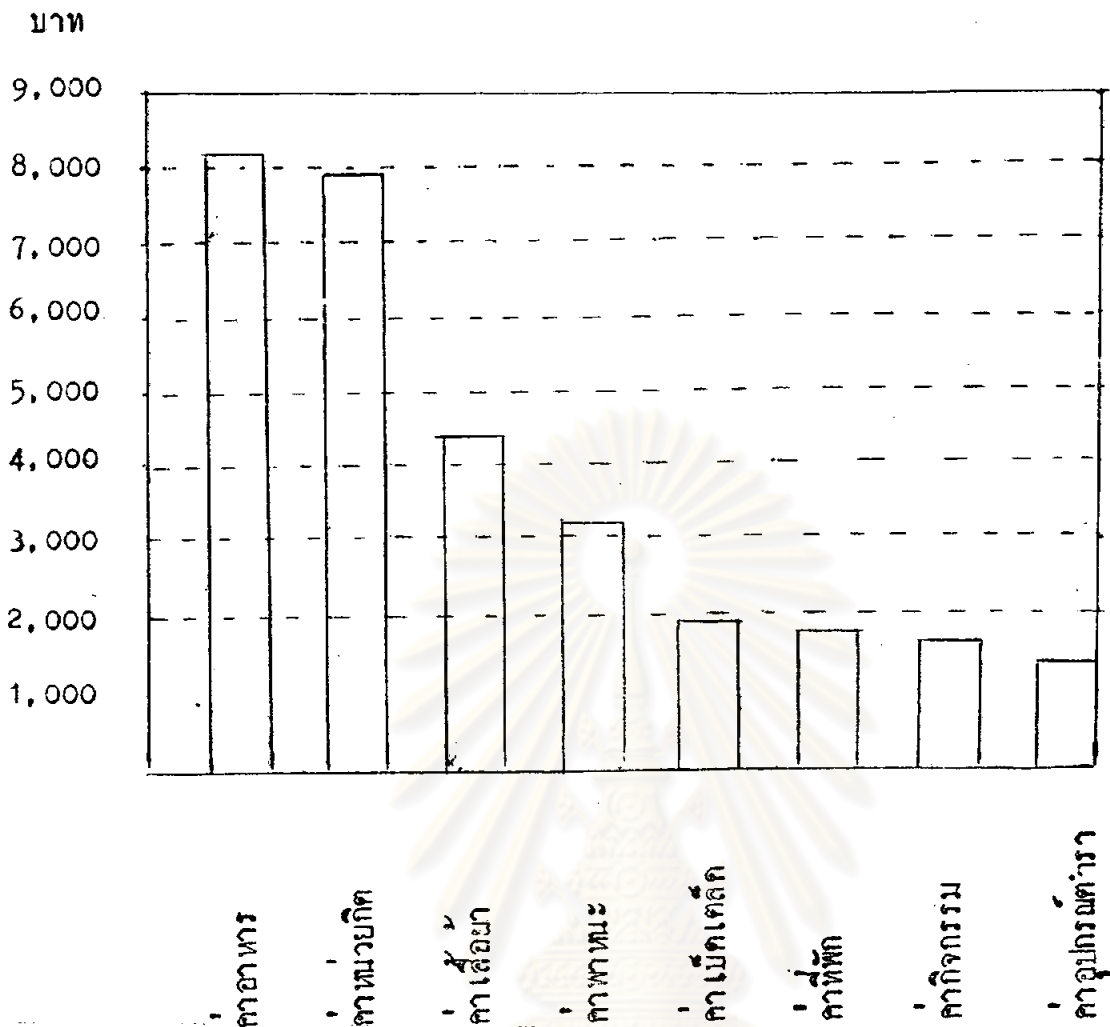
บาท

### แผนภูมิค่าใช้จ่ายของนักศึกษาทุกสถาบัน



ศูนย์วิทยบริการ  
จุฬาลงกรณ์มหาวิทยาลัย

## แผนภูมิค่าใช้จ่าย 8 ประเภทของนักศึกษาทุกสถาบัน



### อภิปรายผล

#### 1. สถานภาพทางการเงินของนักศึกษา

นักศึกษาส่วนใหญ่ได้รับอุปการะทางการเงินประมาณเดือนละ 1483.05 บาท และส่วนใหญ่ไม่มีรายพิเศษ ปัญหาทางการเงิน นักศึกษาส่วนใหญ่ไม่พอใจเป็นบางครั้ง นักศึกษาที่มีฐานะทางการเงินจะกระหนกระเหินต่อสภาพการเรียนการสอน และเป็นสาเหตุให้ออกกลางคันได้ จากรายงานการวิจัยของ Astin (1964: 219-227) ได้ศึกษาสาเหตุที่ทำให้มีนักศึกษาออกกลางคันก่อนจบการศึกษา พบว่า สาเหตุที่สำคัญที่สุดคือ นักศึกษามีปัญหาทางการเงินและ Satyapel (1979: 6) พบว่า

นิสิตนักศึกษาในมหาวิทยาลัยอื่นจวบ ออกกลางคืนเพราะเนื่องจากเศรษฐกิจของครอบครัว นอกจากนี้ Eckland (1969: 6307) ได้ศึกษาพบว่า ฐานะทางเศรษฐกิจของครอบครัว มีอิทธิพลต่อการเรียนของนักศึกษา

จากรายงานการวิจัยของ สมหวัง พิชยานุวัฒน์ (2523: 68-83) เรื่อง สาเหตุการออกจากมหาวิทยาลัยกลางคืน พบว่า นิสิตนักศึกษาในมหาวิทยาลัยธรรมศาสตร์ มหาวิทยาลัยเกษตรศาสตร์ มหาวิทยาลัยศิลปากร มหาวิทยาลัยมหิดล และจุฬาลงกรณ์มหาวิทยาลัย ออกกลางคืนจากมหาวิทยาลัย เนื่องจากฐานะทางเศรษฐกิจไม่ดีพอ ร้อยละ 7.77

สถาบันระดับอุดมศึกษา จึงเห็นความสำคัญในการให้ความช่วยเหลือด้านการเงิน ให้แก่นักศึกษา เป็นงานสำคัญงานหนึ่งของกิจการนักศึกษา วัลลภา เทพหัสดิน ณ อยุธยา (2523: 1-2) กล่าวว่า งานสำคัญในงานกิจการนักศึกษารวมด้วย โปรแกรมที่มี การจัดการอย่างดีเยี่ยม ในการให้ความช่วยเหลือทางการเงิน เช่น ให้เงิน เงิน พูลเล่าเรียน การลดค่าเล่าเรียน การจ้าง การหางานให้ทำเมื่อสำเร็จแล้ว และการ ศึกษาค้นคว้าการทำงานของบัณฑิต

The American Council 's Committee on the Administration of Student Personnel Work (1963: 57) ได้กำหนดขอบข่ายของงานกิจการนักศึกษา โดยการจัดทุนการศึกษา และการจัดหางาน ให้แก่นักศึกษาคด้วย

วิธีแก้ปัญหาของนักศึกษาในสถาบันอุดมศึกษาเอกชน ส่วนใหญ่แก้ปัญหาด้านการเงิน โดยขอจากบิดามารดาหรือผู้อุปการะ รองลงมาคือ ขอเงินจากเพื่อน จากรายงานการวิจัย พบว่า นักศึกษาต้องการความช่วยเหลือทางการเงินจากสถาบัน ดังรายงานการวิจัย เรื่อง การกิจของผู้บริหารกิจการนักศึกษา ในวิทยาลัยสามทัศนะของผู้บริหาร อาจารย์ และนักศึกษา ในวิทยาลัยครุภาครัตนโกสินทร์ พบว่า นักศึกษา มีความคิดเห็นว่า สถาบันมีภารกิจ ในด้านจัดให้มีการช่วยเหลือทางการเงินแก่นักศึกษา ที่ขาดแคลนอยู่ในเขตพื้นที่น้อย (ชูศักดิ์ เอกเพชร 2525: 160) และจากรายงานการวิจัยของ สุจริต เพ็ชรชอย และวรศักดิ์ เพ็ชรชอย (2523: 548) เรื่อง สภาพการให้คำปรึกษานิสิตในจุฬาลงกรณ์มหาวิทยาลัย พบว่า นักศึกษา

ต้องการคำแนะนำ และช่วยแก้ปัญหาทางการเงิน เพื่อทำในขณะเย็นหรือวันหยุด

สถานภาพทางการเงินของนักศึกษา สรุปได้ตามฐานะทาง เศรษฐกิจ บิคมารก  
จากฐานะทางเศรษฐกิจสูง ทำ ดังต่อไปนี้

1. นักศึกษาวิทยาลัยอัสสัมชัญ อาชีพบิดาค้าขายหรือธุรกิจส่วนตัว  
รองลงมารับราชการ มารคส่วนใหญ่อยู่บ้านเฉย ๆ รองลงมากค้าขายธุรกิจส่วนตัว  
บิคมารมีรายได้ประมาณเดือนละ มากกว่า 20,000 บาท มารคที่มีรายได้ประมาณเดือนละ  
5,001-10,000 บาท บิคมารคามิบุตรที่กำลังศึกษาอยู่ในระดับต่าง ๆ เฉลี่ย 2 คน  
ส่วนใหญ่อยู่บ้านตนเอง บิคมารคเป็นผู้อุปการะทางการเงินประมาณเดือนละ 1,700  
บาท นักศึกษาส่วนใหญ่ ไม่มีรายได้พิเศษ สถานภาพทางการเงินไม่พอใช้ เป็นบางเดือน  
และแก้ปัญหาโดยขอจากบิคมารค หรือผู้อุปการะ

2. นักศึกษาวิทยาลัยการค วิทยาลัยกรุงเทพ วิทยาลัยเทคนิคสยาม  
วิทยาลัยธุรกิจบัณฑิต วิทยาลัยพายัพ วิทยาลัยหัวเฉียว มีสถานภาพส่วนตัวที่คล้ายคลึง  
กันคือ อาชีพบิดา ส่วนใหญ่ค้าขายหรือธุรกิจส่วนตัว รองลงมารับราชการ อาชีพมารค  
ค้าขายหรือธุรกิจส่วนตัว รองลงมากคือ อยู่บ้านเฉย ๆ บิคมารมีรายได้ส่วนใหญ่เดือนละ  
ระหว่าง 5,001-10,000 บาท มารคมีรายได้ระหว่าง 2,001-5,000 บาท บิคม  
มารคามิบุตรที่กำลังศึกษาอยู่ในระดับต่าง ๆ เฉลี่ย ๒ คน ส่วนใหญ่ อยู่บ้านตนเอง  
หรือบ้านบิคมารค บิคมารคเป็นผู้อุปการะทางการเงิน ประมาณเดือนละ 1,100-  
1,600 บาท สถานภาพทางการเงินไม่พอใช้เป็นบางเดือน และแก้ปัญหาโดยขอจาก  
บิคมารคหรือผู้อุปการะ มีนักศึกษาวิทยาลัยพายัพแก้ปัญหาโดยขอทุนการศึกษา

3. นักศึกษาวิทยาลัยศรีปทุม วิทยาลัยไอเซ็ชฮาดเนย์ มีสถานภาพส่วนตัว  
ที่คล้ายคลึงกัน อาชีพบิคมารค ส่วนใหญ่ค้าขายธุรกิจส่วนตัว อาชีพรองลงมากคือ  
เกษตรกรรม บิคมารมีรายได้ประมาณเดือนละ 2,001-5,000 บาท มารคมีรายได้  
ประมาณเดือนละ 2,001-5,000 บาท บิคมารคามิบุตรที่กำลังศึกษาอยู่ในระดับต่าง ๆ

เฉลี่ย 2 คน ส่วนใหญ่อยู่บ้านตนเอง บิคมารกเป็นผู้อุปการะทางการเงินประมาณ  
เดือนละ 1,200-1,700 บาท นักศึกษาวิทยาลัยศรีปทุม มีรายไคพิเศษ สถานภาพทาง  
การเงินไม่พอใช้เป็นบางเดือน และแก้ปัญหาโดย ขอจากบิคมารก ซอ้มจากเพื่อน  
จำนำทรัพย์สิน และทำงาน

4. นักศึกษาวิทยาลัยคณาสวัสดิ์ วิทยาลัยแสงธรรม อาชีพบิคมารก  
เกษรกรรม บิคมารกามีรายไคต่ำกว่า 2,000 บาท บิคมารกมีบุตรที่กำลังศึกษา  
ในระดับคาง ๆ ประมาณ 2 คน อยู่หอพัก วิทยาลัยแสงธรรม ผู้อุปการะคือ คณะสงฆ์  
ทางคริสตศาสนา จากจังหวัดคอง ๆ เป็นผู้อุปการะทางคานการเงิน ประมาณเดือนละ  
700 บาท ทั้งนี้ไม่รวมการอุปการะเรื่องคาคัพคาคาอาหาร อุปกรณการศึกษา คาค  
หน่วยกิต ธรรมเน็ยมคาง ๆ นักศึกษาวิทยาลัยคณาสวัสดิ์ ผู้อุปการะคือ บิคมารก  
และญาติประมาณเดือนละ 1,000 บาท ไม่มีรายไคพิเศษ สถานภาพทางการเงินไม่พอใช้  
เป็นบางเดือน และแก้ไข้ปัญหาโดยขอจากผู้อุปการะและซอ้มจากเพื่อน

ศูนย์วิทยพัทยากร  
จุฬาลงกรณ์มหาวิทยาลัย

## 2. ค่าใช้จ่ายของนักศึกษา

2.1 ค่าใช้จ่าย 8 ประเภทของนักศึกษาระดับอนุปริญญาทุกสถาบันใช้จ่ายเฉลี่ยคนละ 30,344.17 บาทต่อ 1 ปีการศึกษา นักศึกษาวิทยาลัยอัสสัมชัญบริหารธุรกิจ ใช้จ่ายส่วนที่มากที่สุด เฉลี่ยคนละ 35,836.34 บาท ผลนี้จากรายงานการวิจัยของทบวงมหาวิทยาลัย (กองวิชาการ 2517:60) พบว่า นักศึกษาวิทยาลัยเอกชนใช้จ่ายประมาณปีละ 16,766 บาท และนักศึกษาวิทยาลัยอัสสัมชัญฯ ใช้จ่ายมากที่สุดประมาณ 20,769 บาท จะเห็นได้ว่า ค่าใช้จ่ายจากการวิจัยในปัจจุบันแตกต่างกันมาก ความแตกต่างเนื่องมาจาก ระยะเวลาที่ห่างกัน 9 ปี ค่าครองชีพ ภาวะเศรษฐกิจ ในปัจจุบันสูงกว่าในปี พ.ศ.2517 ค่าใช้จ่ายเพิ่มขึ้นประมาณ 2 เท่า เพราะข้อมูลดัชนีราคาผู้บริโภคเพิ่มขึ้นจากรายงานของคณะกรรมการพัฒนาการเศรษฐกิจและสังคมแห่งชาติ เรื่องรายได้ประชาชาติ ของประเทศไทย (2511: 7) พบว่า ดัชนีราคาผู้บริโภคเพิ่มขึ้นทุกปี ในปี พ.ศ.2518 เพิ่มขึ้นร้อยละ 5.4 ในปี พ.ศ.2519 เพิ่มขึ้นร้อยละ 8.4 และจากรายงานของคณะกรรมการพัฒนาเศรษฐกิจและสังคม เรื่องรายงานเศรษฐกิจ 2524 (2524: 238) พบว่า ดัชนีราคาผู้บริโภคในปี พ.ศ.2523 เพิ่มขึ้นร้อยละ 19.7 ปี พ.ศ.2524 เพิ่มขึ้นร้อยละ 12.7

จะเห็นได้ว่าค่าใช้จ่ายของนักศึกษาเพิ่มขึ้น

2.2 ค่าที่พัก นักศึกษาทุกสถาบัน ใช้จ่ายเฉลี่ยค่าที่พักปีละ 1,807.70 บาท นักศึกษาแต่ละสถาบันอยู่หอพัก 379 คน ร้อยละ 17.4 คน และส่วนใหญ่จะอยู่หอพักเอกชน มากกว่าหอพักของสถาบัน เพราะสถาบันอนุปริญญาเอกชน ในส่วนกลางส่วนใหญ่จะไม่มีหอพัก นักศึกษาวิทยาลัยเกริก เสียค่าที่พักสูงสุดเฉลี่ยประมาณปีละ 3,613.30 บาท นักศึกษาวิทยาลัยแสงธรรม เสียค่าที่พักต่ำสุด คือ เฉลี่ยประมาณ 112.50 บาท แม้ที่นักศึกษาวิทยาลัยแสงธรรมอยู่หอพักมากที่สุด แต่เสียค่าที่พักน้อยที่สุด เพราะว่าค่าที่พัก ผู้ประกอบการที่เป็นคณะสงฆ์ทางศาสนา จ่ายค่าที่พักให้ทั้งหมด



2.3 ค่าอาหาร นักศึกษาทุกสถาบัน ใช้จ่ายเฉลี่ยปีละ 8,040.66 บาท ค่าใช้จ่ายทั้ง 8 ประเภท นักศึกษาจะใช้จ่ายค่าอาหารมากที่สุด จากหมวดค่าใช้จ่ายอุปโภคบริโภคทั้งหมด จากดัชนี ราคาบริโภค สำหรับประเทศไทย ของคณะกรรมการพัฒนาเศรษฐกิจและสังคมแห่งชาติ (2524: 238) ใ้รายงานว่ ค่าอาหารและเครื่องค้มากที่สุด ร้อยละ 43.68 นักศึกษาวิทยาลัยศรีปทุม ใช้จ่ายค่าอาหารมากที่สุด เพราะนักศึกษาวิทยาลัยศรีปทุมส่วนใหญ่มีภูมิลำเนาอยู่ในจังหวัดอื่น ดังนั้นนักศึกษาต้องเสียค่าอาหารเองทั้ง 3 มื้อ

2.4 ค่าพาหนะ นักศึกษาทุกสถาบัน ใช้จ่ายค่าพาหนะเฉลี่ยปีละ 3,066.70 บาท โดยเฉพาะคาร์ดเมล์เสียประมาณปีละ 1,467.91 บาท เป็นที่น่าสังเกตว่านักศึกษาวิทยาลัยอัสสัมชัญ ใช้จ่ายเฉลี่ยคาร์ดเมล์ส่วนตัวมากที่สุด ซึ่งสอดคล้องกับข้อมูลสถานภาพทางการเงินของบิดามารคานักศึกษาคือ บิดามารคามีฐานะทางเศรษฐกิจสูง มีรายไ้มากกว่า 20,000 บาท ร้อยละ 27.1 ส่วนนักศึกษาในวิทยาลัยแสงธรรม ใช้จ่ายค่าพาหนะน้อยที่สุด เพราะว่ นักศึกษาวิทยาลัยแสงธรรม ส่วนใหญ่อยู่หอพักของวิทยาลัย จึงไม่ต้องเสียค่าพาหนะในการเดินทาง

2.5 ค่าตำราและอุปกรณ์การศึกษา นักศึกษาทุกสถาบัน ใช้จ่ายเฉลี่ย 1,566.58 บาท นักศึกษาวิทยาลัยหัวเฉียว ใช้จ่ายเฉลี่ย 2,592.00 บาท เนื่องจากวิทยาลัยหัวเฉียว ต้องเสียค่าเครื่องมือเครื่องใช้ในการศึกษามากกว่าวิทยาลัยอื่น ๆ เพราะหลักสูตรมีเฉพาะสาขาพยาบาล โดยเมื่อวัตถุประสงค์คือ "เพื่อผลิตพยาบาลที่สามารถปฏิบัติหน้าที่ในฐานะพยาบาล วิชาชีพ ใ้อย่างมีประสิทธิภาพ ในหน่วยงานทุกระดับที่รับผิดชอบ ในการใ้การบริการพยาบาล" (วิทยาลัยหัวเฉียว 2524: 2) ค่าตำราเรียน และค่าอุปกรณ์ ทางสาขานพยาบาลศาสตร์

2.6 ค่ากิจกรรมพักผ่อนหย่อนใจ นักศึกษาทุกสถาบัน ใช้จ่ายเฉลี่ย 1,751.92 บาท นักศึกษาวิทยาลัยอัสสัมชัญ ใช้จ่ายโดยเฉลี่ยมากที่สุด 2,394.19 บาท รองลงมา นักศึกษาวิทยาลัยกรุงเทพ ใช้จ่ายเฉลี่ย 2,048.67 บาท

2.7 ค่าเสื้อผ้าเครื่องแต่งกาย นักศึกษาทุกสถาบัน ใช้จ่ายเฉลี่ย 4,287.96 บาท นักศึกษาวิทยาลัยอัสสัมชัญใ้จ่ายมากที่สุด 5,371.31 บาท รองลงมา นักศึกษาวิทยาลัยกรุงเทพ ใช้จ่ายเฉลี่ย 4,703.96 บาท นักศึกษาวิทยาลัยแสงธรรม ใ้จ่ายน้อยที่สุดเฉลี่ย 1,832.50 บาท

## 2.8 ค่าใช้จ่ายเบ็ดเตล็ด นักศึกษาทุกสถาบันใช้จ่ายเฉลี่ย

1,933.67 บาท นักศึกษาวิทยาลัยอัสสัมชัญ ใช้จ่ายมากที่สุด 2,223.95 บาท รองลงมา วิทยาลัยการศา 2,122.94 บาท นักศึกษาวิทยาลัยหัวเฉียว ใช้จ่ายน้อยที่สุด 556.60 บาท ทั้งนี้เพราะนักศึกษาวิทยาลัยหัวเฉียวเป็น เทศบาลทั้งหมด ไม่มีค่าใช้จ่าย ค่านูหรือ ค่าสุรา ค่าเที่ยวตามสถานเริงรมย์ ส่วนในวิทยาลัยแสงธรรม มีนักศึกษาชายล้วนแต่ ไม่มี ค่าใช้จ่ายค่าสุรา ทั้งนี้เพราะว่า วัตถุประสงค์ของวิทยาลัยแสงธรรม (2525: 2) ข้อ 3 คือ "มุ่งผลิตบาทหลวงและนักบวช เพื่อจะช่วยเหลือพัฒนาสังคมไทยโดยเฉพาะทางศาสนาและ จิตใจ ซึ่งเรื่องนี้สำคัญยิ่ง ในการช่วยให้เกิดความมั่นคง แก่ประเทศไทย"

## 2.9 ค่าลงทะเบียน ค่าธรรมเนียม และการบำรุงต่าง ๆ ในการศึกษา

นักศึกษาทุกสถาบัน ใช้จ่ายเฉลี่ย 7,888.94 บาท นักศึกษา วิทยาลัยหัวเฉียวใช้จ่ายเฉลี่ยสูงสุด 14,290.00 บาท ทั้งนี้เพราะ ค่าหน่วยกิต ทฤษฎี 300 บาท ทดลอง 300 บาท ปฏิบัติ 350 บาท ค่าบำรุง 700 บาท ค่าบำรุงพิเศษ 200 บาท ค่าธรรมเนียม 1,020 บาท ค่าธรรมเนียมพิเศษ 145 บาท ค่าธรรมเนียมอื่น ๆ 235 บาท (กองสถาบันอุดมศึกษาเอกชน 2525: 1) ค่าหน่วยกิตจะมากที่สุด รวมทั้งค่าธรรมเนียม จึงทำให้ค่าใช้จ่ายของนักศึกษาสูงมากที่สุด รองลงมาคือ นักศึกษาวิทยาลัยพายัพ เสียค่า ใช้จ่าย 9,054.35 บาท และจากค่าหน่วยกิตของวิทยาลัย จะเห็นว่าสูง เป็นอันดับสอง เช่น เดียวกัน คือ หน่วยกิตละ 250 บาท ค่าบำรุงปกติ 500 บาท ค่าบำรุงพิเศษ 850 บาท ค่าธรรมเนียม 300 บาท นักศึกษาวิทยาลัยเทคนิคสยามเสียค่าใช้จ่ายต่ำสุด 6,031.07 บาท เพราะค่าหน่วยกิต 150 บาท ค่าบำรุงปกติ 550 บาท ค่าธรรมเนียม 150 บาท ค่า ธรรมเนียมพิเศษ 165 บาท ค่าธรรมเนียมอื่น ๆ 90 บาท (กองสถาบันอุดมศึกษาเอกชน 2525: 1)

สรุป นักศึกษาในสถาบันต่าง ๆ ใช้จ่ายเฉลี่ยปีละ 30,344.17 บาท หรือประมาณ เดือนละ 3,371.57 บาท รวมทั้งค่าหน่วยกิตและค่าบำรุงการศึกษา นักศึกษาแต่ละวิทยาลัย ใช้จ่ายมากน้อยตามลำดับเฉลี่ยคือ 1 ปีการศึกษา ดังนี้ วิทยาลัยอัสสัมชัญ 35,836.34 บาท วิทยาลัยศรีปทุม 31,474.5 บาท วิทยาลัยการศา 30,996.59 บาท วิทยาลัยกรุงเทพ 30,856.01 บาท วิทยาลัยพายัพ 30,540.02 บาท วิทยาลัยหัวเฉียว 30,289.40 บาท วิทยาลัยเกริก

29,967.82 บาท วิทยาลัยธุรกิจบัณฑิต 29,860.24 บาท วิทยาลัยเทคนิคสยาม  
 26,506.81 บาท วิทยาลัยคณาาสตร์ 23,935.65 บาท วิทยาลัยเทคโนโลยีภาคเนย์  
 22,632.87 บาท และวิทยาลัยแสงธรรม 12,631.68 บาท

ค่าที่พัก นักศึกษาวิทยาลัยเกริก ใช้จ่ายค่าที่พักมากที่สุด เฉลี่ยปีละ 3,613.31 บาท หรือเฉลี่ยเดือนละ 401.47 บาท ค่าอาหารนักศึกษามหาวิทยาลัยศรีปทุม ใช้จ่ายค่าอาหารมากที่สุด เฉลี่ยปีละ 9,408.09 บาท หรือเฉลี่ยเดือนละ 1,045.34 บาท ค่าพาหนะ นักศึกษามหาวิทยาลัยอัสสัมชัญ ใช้จ่ายค่าพาหนะมากที่สุด เฉลี่ยปีละ 5,014.74 บาท หรือเฉลี่ยเดือนละ 557.19 บาท ค่าทำราและอุปกรณ์การศึกษา นักศึกษาวิทยาลัยหัวเฉียว ใช้จ่ายมากที่สุด เฉลี่ยปีละ 2,592.00 บาท หรือประมาณเดือนละ 288 บาท ค่ากิจกรรมพักผ่อนหย่อนใจ นักศึกษามหาวิทยาลัยอัสสัมชัญ ใช้จ่ายมากที่สุด เฉลี่ยปีละ 2,394.19 บาท หรือเฉลี่ยเดือนละ 266.02 บาท ค่าเสื้อผ้าเครื่องแต่งกาย นักศึกษามหาวิทยาลัยอัสสัมชัญ ใช้จ่ายเฉลี่ยมากที่สุด เฉลี่ยปีละ 5,371.31 บาท หรือเฉลี่ยเดือนละ 596.81 บาท ค่าใช้จ่ายเบ็ดเตล็ด นักศึกษาวิทยาลัยอัสสัมชัญ ใช้จ่ายมากที่สุดเฉลี่ย 2,223.95 บาท หรือประมาณเดือนละ 247.10 บาท ค่าลงทะเบียน ค่าธรรมเนียม ค่าบำรุงทาง ฯ นักศึกษาวิทยาลัยหัวเฉียว ใช้จ่ายมากที่สุด เฉลี่ยปีละ 14,290.00 บาท หรือประมาณเดือนละ 1,587.77 บาท

นักศึกษาในสถาบันต่าง ๆ ที่มีค่าใช้จ่ายสูงสุดในรายละเอียด ของค่าใช้จ่าย 8 ประเภทดังนี้คือ นักศึกษามหาวิทยาลัยเกริก: ค่าที่พัก นักศึกษามหาวิทยาลัยกรุงเทพ: ค่าภาพยนตร์ ค่าชุดนักศึกษา นักศึกษามหาวิทยาลัยคณาาสตร์: ค่าเครื่องเขียน ค่ารองเท้า เข็มขัด ค่าบุหรื นักศึกษามหาวิทยาลัยเทคนิคสยาม: ค่าพาหนะไปกลับบุญมีลำเนาเดิม นักศึกษามหาวิทยาลัยธุรกิจบัณฑิต: ค่าเที่ยวตามสถานเริงรมย์ ค่าห้องสมุด นักศึกษามหาวิทยาลัยพายัพ: ค่าจักรยานยนต์ ค่ารักษาพยาบาล ค่าของขวัญ นักศึกษามหาวิทยาลัยศรีปทุม: ค่าอาหาร ค่าสุรา ค่าทำบุญ นักศึกษาวิทยาลัยหัวเฉียว: ชุดกีฬาของเขียร์ ชุดกีฬา ค่าหน่วยกิต ค่ารถใช้ของเสียหาย ค่าอุปกรณ์การทดลอง นักศึกษามหาวิทยาลัยอัสสัมชัญ: ค่ารถเมล์ ค่ารถยนต์ส่วนตัว ค่าทำราเรียน ค่าเอกสาร ค่าทัศนazer ค่าสังสรรค์พบปะระหว่างเพื่อน ค่าหนังสือพิมพ์และวารสาร ชุดเที่ยวและอยู่กับบ้าน ค่าแว่นตา ค่ากระเป๋า ค่าเครื่องสำอาง ค่ากิจกรรม

### 3.1 ผลการเปรียบเทียบค่าใช้จ่ายของนักศึกษาชาย-หญิง

ผู้วิจัยได้ตั้งสมมุติฐานข้อ 1 ค่าใช้จ่ายของนักศึกษาชาย-หญิง มีความแตกต่างกัน

จากผลการวิจัยพบว่า ค่าใช้จ่ายของนักศึกษาชายหญิง มีความแตกต่างกันอย่างมีนัยสำคัญ ที่ระดับ .01 ค่าใช้จ่ายของนักศึกษชายสูงกว่านักศึกษาหญิง ชายค่าใช้จ่ายเฉลี่ย 32,172.18 บาท นักศึกษาหญิง 29,551.76 บาท ซึ่งสอดคล้องกับผลการวิจัยของ คณิต สุธงสิตตานนท์ (2518 : 50) ได้ศึกษาพบว่า นิสิตบัณฑิตชาย ใช้จ่ายส่วนตัวโดยเฉลี่ยสูงกว่า นิสิตบัณฑิตหญิง คือ นิสิตชายใช้จ่ายประมาณปีละ 13,198.93 บาท ส่วนนิสิตบัณฑิตหญิงใช้จ่ายประมาณปีละ 11,126.10 บาท ซึ่งมีความแตกต่างอย่างมีนัยสำคัญที่ระดับ .01 ซึ่งสอดคล้องกับรายงานการวิจัยของ ชนิดา ศิลปอนันต์ และ จุฑา ฉัตรคุปต์ (2517 : 45) ได้ศึกษาค่าใช้จ่ายของนิสิตในจุฬาลงกรณ์มหาวิทยาลัย ผลการวิจัยพบว่า นิสิตชายเสียค่าใช้จ่ายส่วนตัวและประมาณ 6,822 บาท และนิสิตหญิงเสียค่าใช้จ่ายประมาณคนละ 6,427 บาทต่อปี ทั้งนี้เพราะ ค่าใช้จ่ายบางประเภทของนักศึกษาชายสูงกว่า เช่น ค่าอาหาร กิจกรรมพักผ่อนหย่อนใจ ค่าใช้จ่าย เบิกเสด็จ

### 3.2 ผลการเปรียบเทียบค่าใช้จ่ายของนักศึกษาคณะภูมิศาสตร์เนาเดิม

ผู้วิจัยได้ตั้งสมมุติฐานข้อที่ 2 นักศึกษาที่มีภูมิลำเนาเดิมอยู่ในจังหวัดที่เป็นที่ตั้งของสถานศึกษา ใช้จ่ายแตกต่างกับนักศึกษาที่มีภูมิลำเนาเดิมอยู่ในจังหวัดอื่น อย่างมีนัยสำคัญ ที่ระดับ .01 ค่าใช้จ่ายเฉลี่ยของนักศึกษาที่มีภูมิลำเนาเดิมในจังหวัดที่เป็นที่ตั้งของสถาบัน 29,154.37 บาท และค่าใช้จ่ายเฉลี่ยของนักศึกษาในจังหวัดอื่น 31,195.84 ซึ่งสอดคล้องกับผลการวิจัยของ คณิต สุธงสิตตานนท์ (2518 : 51) ได้ศึกษาพบว่า นิสิตบัณฑิตที่มีภูมิลำเนาเดิมอยู่ในต่างจังหวัด ใช้จ่ายส่วนตัวสูงกว่า นิสิตบัณฑิต ที่มีภูมิลำเนาเดิมอยู่ในกรุงเทพมหานคร กล่าวคือ นิสิตบัณฑิตที่มีภูมิลำเนาเดิมอยู่ในต่างจังหวัด ใช้จ่ายส่วนตัวประมาณปีละ 13,423.19 บาท ส่วนนิสิตบัณฑิตที่มีภูมิลำเนาเดิมอยู่ในกรุงเทพมหานคร ใช้จ่ายส่วนตัวประมาณปีละ 11,900.50 บาท ซึ่งมีความแตกต่างอย่างมีนัยสำคัญ ที่ระดับ .01 ทั้งนี้ เพราะว่า นักศึกษาที่มีภูมิลำเนาเดิมอยู่ใน

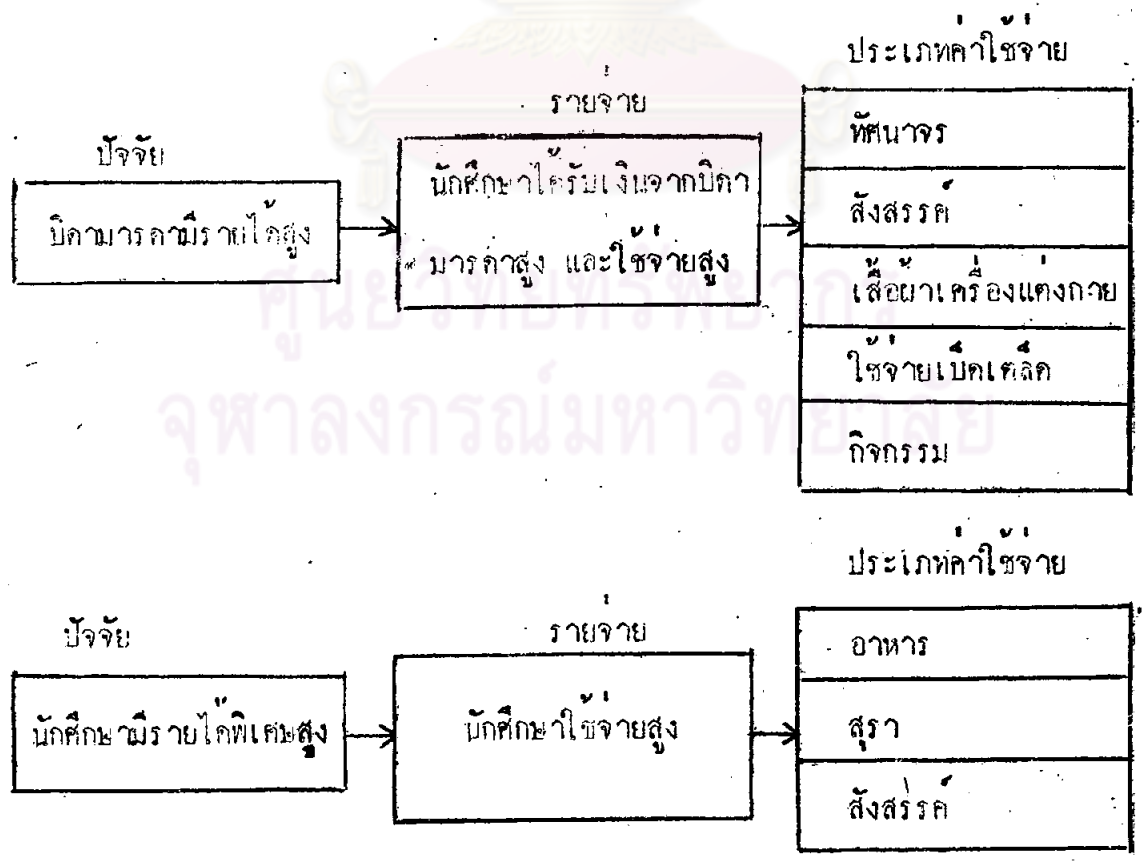
จังหวัดที่เป็นแหล่งของสถาบันเสียค่าอาหาร และค่าที่พักน้อยกว่านักศึกษาที่ภูมิภาคอื่นในจังหวัดอื่น

3.3 ผลการเปรียบเทียบค่าใช้จ่ายของนักศึกษาส่วนกลาง, ส่วนภูมิภาค

ผู้วิจัยได้ทำสมมติฐาน อย 3 นักศึกษาที่อยู่ในสถาบันอุดมศึกษาส่วนกลาง ใช้จ่ายแตกต่างกับนักศึกษาในส่วนภูมิภาค

จากผลการวิจัยพบว่า ค่าใช้จ่ายของนักศึกษาในสถาบันส่วนกลางและค่าใช้จ่ายของนักศึกษาในส่วนภูมิภาค ไม่มีความแตกต่างกันอย่างมีนัยสำคัญ ที่ระดับ .01 ทั้งนี้ เพราะค่าหน่วยกิต ค่าธรรมเนียมการศึกษาของสถาบันส่วนภูมิภาคไม่แตกต่างจากสถาบันส่วนกลางคือ วิทยาลัยเทคโนโลยี หน่วยกิตละ 150 บาท และค่าครองชีพของจังหวัดเชียงใหม่ ซึ่งเป็นที่ตั้งของวิทยาลัยพ่ายัพ ไม่แตกต่างจากส่วนกลาง

จากผลการวิจัยพบว่า นักศึกษาในสถาบันอุดมศึกษาเอกชน ใช้จ่ายสูง โดยได้รับอุปการะจากบิดามารดา และนักศึกษามีรายไดพิเศษ จะใช้จ่ายสูง คือ



### ข้อเสนอแนะ

จากผลการวิจัย จะเห็นได้ว่า ค่าใช้จ่ายของนักศึกษาในสถาบันอุดมศึกษาเอกชน สูงมาก โดยเฉพาะค่าหน่วยกิต ค่าบำรุงการศึกษาในมหาวิทยาลัยของรัฐ ค่าหน่วยกิตอย่างต่ำ หน่วยกิตละ 18 บาท สูงสุด 50 บาท ส่วนในสถาบันอุดมศึกษาเอกชน ค่าหน่วยกิตอย่างต่ำ หน่วยกิตละ 150 บาทและสูงสุด 350 บาท และแนวโน้ม ค่าหน่วยกิตและค่าบำรุงการศึกษา จะเพิ่มขึ้นเรื่อย ๆ ทุกปี เพราะสถาบันอุดมศึกษาเอกชนไม่มีรายได้อื่นใด นอกจากรายได้ จากค่าหน่วยกิตและค่าบำรุงการศึกษา เพื่อเป็นค่าใช้จ่าย. ในการดำเนินการ สถาบันใดแก่ ค่าใช้จ่ายในการบริหาร ค่าใช้จ่ายในการสอน ค่าใช้จ่ายในการปฏิบัติการ ค่าใช้จ่ายในการ บำรุงรักษาอาคารสถานที่ ค่าใช้จ่ายบริการสนับสนุนการศึกษา เป็นต้น ดังนั้นควรพิจารณา ช่วยเหลือนักศึกษาในสถาบันอุดมศึกษาเอกชน แม้จะไม่ช่วยเหลือโดยให้อุดหนุนแก่สถาบันโดยตรง แต่ควรช่วยเหลือในรูปของการให้ทุนการศึกษา ให้แก่นักศึกษาหรือในรูปของ ให้สถาบันกู้ยืมไป ปรับปรุงคุณภาพมาตรฐานการศึกษา ในคานบุดกลาง อาคารสถานที่และอุปกรณ์การศึกษา โดยกำหนดคอกดเบี่ยค่า และผ่อนส่งระยะยาว ทั้งนี้เพื่อนักศึกษาในสถาบันอุดมศึกษาเอกชน ไม่ทอรับภาระมากนักในเรื่องค่าหน่วยกิต ค่าธรรมเนียมที่สูงขึ้นทุกปี ในฐานะที่สถาบันอุดมศึกษา เอกชน เป็นผู้ร่วมภาระในการจัดการศึกษาระดับอุดมศึกษา การช่วยเหลือของรัฐ เป็นการ กระจายโอกาสทางการศึกษาอีกด้วย

นอกจากการช่วยเหลือจากรัฐ ทางสถาบันอุดมศึกษาควรจะดำเนินการ เกี่ยวกับ บริการต่าง ๆ เพื่อช่วยลดภาระค่าใช้จ่ายให้นักศึกษาในคานทาง ๆ คือ

1. งานกิจการนักศึกษา ควรจัดหาแหล่งเงินทุนการศึกษา จากเอกชนผู้สนใจ บริจาคเพิ่มขึ้น เพราะเงินทุนการศึกษาส่วนใหญ่จะเป็นทุนของสถาบันเอง และการจัดสรรเงิน ทุนการศึกษา ควรเป็นไปในรูปให้ทุนแก่ผู้ต้องการความช่วยเหลือทางการเงิน อย่างแท้จริงคือ นอกจากมีทุนเพื่อเป็นรางวัลในการ เรียนดีแล้วควรมีทุนแก่ผู้ยากจน ทุนให้กู้ยืม

2. มีบริการจัดหางานให้แก่นักศึกษา ทำงานนอกเวลาเรียนในสถาบัน เช่น งานในตองสมุด ห้องปฏิบัติการ โรงอาหารเป็นผู้ช่วยอาจารย์ โดยจ้างเป็นรายชั่วโมง ตาม ค่าสถาบันวางไว้จัดหางานระหว่างมีภาคเรียน โดยสถาบันมีแหล่งบริการสนเทศ เกี่ยวกับ ความต้องการแรงงาน โดยร่วมมือจากหน่วยงานธุรกิจต่าง ๆ เช่น บริษัท ห้างร้าน

3. สถาบันในส่วนกลาง ควรสร้างหอพักเพิ่มขึ้น เพราะนักศึกษาในสถาบันส่วนกลางจะอยู่หอพักเอกชน ซึ่งต้องเสียค่าใช้จ่ายค่อนข้างสูง และกิจการบริการทางบ้านหอพักอย่างมีประสิทธิภาพ เพราะนอกจากจะช่วยลดค่าใช้จ่ายในเรื่องค่าที่พัก ค่าเดินทาง ให้ นักศึกษาแล้วยัง เป็นการช่วยพัฒนาการศึกษาอีกด้วย

4. สถาบันควรจัดสิ่งอำนวยความสะดวกภายในสถาบันให้มีบรรยากาศที่ช่วยให้นักศึกษาใช้เวลาว่างอยู่ในสถานมาก กว่าใช้เวลาว่างไปสถานเริงรมย์ข้างนอก โดยจัดที่พักผ่อนให้นักศึกษา เช่น จัดทำมุมที่พักรุ่ ศาลาที่พัก ภายในบริเวณสถาบัน

5. สถาบันควรส่งเสริมกิจกรรมภายในสถาบันให้มากขึ้น เช่น สนามกีฬาประเภทต่าง ๆ จัดการอภิปราย เป็นต้น

6. สถาบันควรจัดบริการของสมุดให้บรรยากาศให้นักศึกษาอย่าลืมนักศึกษารู้จักใช้เวลาว่างให้เป็นประโยชน์มากกว่า ใช้เวลาว่างไปข้างนอกสถาบัน

7. สถาบันควรมีโครงการผลิตตำราราคาถูกลง และใ้มาครฐานสถาบัน ควรสนับสนุนให้อาจารย์แต่งตำรา และให้หน่วยผลิตเอกสารในสถาบัน จำนวนตำราในราคาถูกลง

8. อาจารย์ที่ปรึกษา ควรมีหน้าที่ดูแลเอาใจใส่ คัดเคื่อนนักศึกษาที่ใช้จ่ายประเภทหมู่เสียสูง เช่น ค่าบุหรี ค่าสุรา ค่าสังสรรค์

ข้อเสนอแนะสำหรับบุคลากร

บุคลากร หรือผู้สนใจที่จะเข้าศึกษาในสถาบันอุดมศึกษา เอกชนควรประเมินค่าสิ่งต่าง ๆ ทางด้านการลงทุนส่วนตัว ก่อนเข้าศึกษาในสถาบันอุดมศึกษา เอกชนต่าง ๆ ดังรายละเอียดค่าใช้จ่ายในสถาบันต่าง ๆ ดังตารางต่อไปนี้

ค่าใช้จ่ายของนักศึกษาในสถานอุดมศึกษา เอกชนต่าง ๆ โดยประมาณจากการ  
วิจัยครั้งนี้

สถาบัน	ค่าใช้จ่ายต่อเดือน	ค่าหน่วยกิตค่าธรรมเนียมปี
ว. การค้า	2,700 บาท	7,000 บาท
ว. เกरिक	2,500 บาท	8,200 บาท
ว. กรุงเทพฯ	2,600 บาท	8,000 บาท
ว. ฌนาสวัสติก	1,900 บาท	7,000 บาท
ว. เทคโนโลยีสยาม	2,300 บาท	6,000 บาท
ว. ธุรกิจบัณฑิตย	2,400 บาท	8,500 บาท
ว. พายัพ	2,400 บาท	9,000 บาท
ว. ศรีปทุม	2,700 บาท	8,000 บาท
ว. แสงธรรม	700 บาท	6,500 บาท
ว. หัวเฉียว	1,800 บาท	15,000 บาท
ว. เอเชียอาคเนย์	1,800 บาท	7,500 บาท
ว. อัสสัมชัญ	3,000 บาท	9,000 บาท

ข้อเสนอนี้สำหรับการวิจัยครั้งต่อไป

1. ค่าใช้จ่ายของนักศึกษา ควรมีการสำรวจทุก ๆ 5 ปี เพื่อให้สอดคล้องกับแผนพัฒนาเศรษฐกิจแห่งชาติโดยมีระยะของแผน 5 ปี เพราะข้อมูลเกี่ยวกับค่าใช้จ่าย จะต้องเป็นข้อมูลที่ทันสมัย

2. ควรมีการวิจัยเกี่ยวกับ ค่าใช้จ่ายในการดำเนินงานของสถาบัน ว่าแต่ละสถาบัน จะต้องใช้จ่ายเป็นค่าดำเนินการเท่าใด