

## บทที่ 4

### สภาพทั่วไปของชุมชนริมน้ำบ้านบางแม่หม้าย จังหวัดสุพรรณบุรี

ในบทนี้จะเป็นการศึกษาสภาพทั่วไปทั้งทางด้านประวัติศาสตร์ท้องถิ่นของพื้นที่ชุมชนริมน้ำบ้านบางแม่หม้าย รวมถึงการศึกษาสภาพทางกายภาพที่ตั้ง การเข้าถึง โครงข่ายการสัญจร การบริการสาธารณะ และศึกษาสภาพทางเศรษฐกิจและสภาพทางสังคม โดยรวมของชุมชนริมน้ำบ้านบางแม่หม้าย

#### 4.1 ประวัติความเป็นมาของชุมชน<sup>1</sup>

ชุมชนริมน้ำบ้านบางแม่หม้าย จังหวัดสุพรรณบุรี เป็นชุมชนเก่าแก่แต่โบราณกาล มีอายุไม่ต่ำกว่า 300 ปี ในอดีตกาลเป็นชุมชนที่ใหญ่และมีความเจริญรุ่งเรืองทั้งทางด้านวัฒนธรรมและประเพณี สังเกตได้จากการที่มีวัดร้างอยู่ในบริเวณพื้นที่ถึง 5 วัด เคยมีผู้เคยขุดพบกระเบื้องและอิฐที่สร้างโบราณสถานในสมัยกรุงศรีอยุธยา ตลอดจนพระพุทธรูปสมัยอุทองและสมัยอยุธยาเป็นจำนวนมากในบรรดาวัดร้างดังกล่าว ชื่อบ้านบางแม่หม้าย มีประวัติเล่าขานกล่าวต่อ ๆ กันมาเป็นสองนัยด้วยกัน คือ ในแนวประวัติศาสตร์ และนิยายปรัมปรา คือ

- ทางประวัติศาสตร์ เล่าว่า เมื่อปลายสมัยกรุงศรีอยุธยาเป็นราชธานี ได้เสียกรุงให้กับพม่า พม่าได้กวาดต้อนผู้คนที่เป็นเชลยกลับไปยังเมืองพม่า ซึ่งเดินทางผ่านมายังหมู่บ้านแห่งนี้ ชาวบ้านแถบอาณาบริเวณนี้จึงพร้อมใจกันทำการต่อสู้ขัดขวางการเดินทัพของพม่า แต่เพราะกำลังของชาวบ้านมีน้อยจึงสู้ไม่ได้และถูกพม่าฆ่าตายไม่ใช่น้อย โดยในการรบพุ่งกับพมานั้นคงไม่ใช่ว่าครั้งเดียวเท่านั้นเนื่องจากพื้นที่ดังกล่าวเป็นทางผ่านทัพระหว่างกรุงศรีอยุธยาและด่านพระเจดีย์สามองค์ ประกอบกับเมืองสุพรรณบุรีเป็นหัวเมืองทางตะวันตกของกรุงศรีอยุธยา ซึ่งหากว่าพม่ายกทัพเข้ามาทางด้านพระเจดีย์สามองค์ จะต้องเข้าตีเมืองสุพรรณบุรีให้ได้เสียก่อน จึงจำเป็นต้องมีการเกณฑ์คนเข้ามาเป็นกำลังในการรบพุ่งเพื่อป้องกันเมือง ชาวบ้านในย่านนี้เมื่อครั้งก่อนต้องตระเตรียมข้าวตากไว้ติดบ้านเพื่อเป็นเสบียงเตรียมการเอาไว้หากต้องหนีภัยสงครามจะได้อพยพได้ทัน่วงที และทำหมู่บ้านนี้มีหอกกลองใหญ่ไว้สำหรับตีให้อาณัติสัญญาณเตรียมการหนีเมื่อพม่ายกทัพมา ปัจจุบันคนที่มีอายุตั้งแต่ 80 ปีขึ้นไปยังยืนยันว่าเมื่อเป็นเด็กยังเห็นเสากลองปรากฏอยู่ ซึ่งในปัจจุบันชาวบ้านยังคงเรียกตรงบริเวณนั้นว่า “หอกกลอง” มาจนถึงทุกวันนี้ เมื่อผู้

<sup>1</sup> สมชาย พวงเพชร, ด่านบ้านบางแม่หม้าย .(สุพรรณบุรี : โรงเรียนบางแม่หม้ายรัฐราษฎร์รังษณ์, 2545), หน้า 1

ชายออกต่อสู้อั้วกับพม่าจนถูกฆ่าตายไปเป็นจำนวนมาก บรรดาหญิงที่เป็นภรรยาที่มีชีวิตอยู่เบื้องหลังต้องตกเป็น “ม่าย” จึงพร้อมใจกันมาบวชชื้ออยู่ที่วัดเดียวกันเพื่ออุทิศส่วนกุศลให้กับสามี ผู้คนจึงพากันเรียกขานวัดนั้นว่า “วัดโคกยายซี” ซึ่งเป็นวัดที่มีผู้ชุดพบโครงกระดูกคนตายในสมัยนั้นเป็นจำนวนมาก บริเวณพื้นที่ชุมชนแห่งนี้ก็ได้ถูกเรียกขานว่าบ้านบางแม่หม้ายเป็นต้นมา

- ทางนิยายปรัมปรา เล่าว่า มีเด็กกำพร้า 2 คนพี่น้องเป็นชายทั้งคู่ พ่อแม่ตายตั้งแต่ยังเล็กเด็กทั้งคู่ได้พึ่งพาอาศัยกัน มีความขยันหมั่นเพียร และเป็นคนดี ช่วยกันสร้างฐานะของตนจนร่ำรวย เมื่อโตเป็นหนุ่มพี่น้องคู่นี้ตั้งใจว่าจะแต่งงานมีคู่ครองพร้อมกันจึงให้ผู้ใหญ่ไปสืบหาคู่ครอง ไปพบหญิงสาวสองคนพี่น้องอยู่ที่บ้านท่าตลาด มีรูปร่างสวยจึงส่งเดมาแก่ไปสู่อขอและตกลงจะแต่งงานพร้อมกัน 2 คู่ เมื่อถึงวันแต่งงาน เจ้าบ่าวยกขันหมากมาทางเรือ ระหว่างทางเกิดลมพายุพัดฝนฟ้าคะนอง เรือขันหมากล่มจมหายไปใต้น้ำ จะระเซ้มากัดกินคนที่มาในขบวนขันหมาก เจ้าบ่าวทั้งสองคนถูกจะเซ้คาบเอวว่ายน้ำทวนน้ำมาผ่านบ้านเจ้าสาว เจ้าสาวคอยเจ้าบ่าวยกขันหมากมา เมื่อเห็นจะเซ้คาบเจ้าบ่าวก็จำได้ ออกวิ่งตามไปบนชายฝั่ง แต่วิ่งไม่ทันและไม่สามารถช่วยเจ้าบ่าวได้จึงกลับมานั่งร้องไห้เป็นหม้ายขันหมาก จึงเรียกหมู่บ้านนั้นว่า “บ้านบางแม่หม้าย”

จากการที่พื้นที่ชุมชนซึ่งเป็นส่วนหนึ่งของเมืองสุพรรณบุรี ที่เป็นหัวเมืองฝ่ายตะวันตกในสมัยกรุงศรีอยุธยาเป็นราชธานี โดยจะเป็นหัวเมืองที่คอยรับศึกจากทัพพม่าที่ยกมาทางด่านพระเจดีย์สามองค์ ซึ่งเส้นทางเดินทัพในสมัยอยุธยาจะเริ่มจาก ด่านพระเจดีย์สามองค์ ผ่านกาญจนบุรี พนมทวน สุพรรณบุรี อ่างทอง เข้าสู่อยุธยา ดังนั้น ที่มาของชื่อเรียกขานชุมชนจึงน่าจะมาจาก แนวทางทางประวัติศาสตร์ มากกว่า นิยายปรัมปรา

ชุมชนริมน้ำบ้านบางแม่หม้ายเป็นชุมชนเก่าแก่ตั้งอยู่บริเวณคลองบางแม่หม้ายซึ่งเป็นคลองธรรมชาติติดเชื่อมกับแม่น้ำสุพรรณบุรี (แม่น้ำท่าจีน) โดยบริเวณดังกล่าวในอดีตจะเป็นทางผ่านของเรือที่สัญจรระหว่างเมืองสุพรรณบุรี กับกรุงศรีอยุธยา หรือนครปฐมและกรุงเทพมหานคร ในสมัยกรุงศรีอยุธยาเป็นราชธานี จนถึงในสมัยต้นกรุงรัตนโกสินทร์เป็นราชธานี บริเวณดังกล่าวจึงเป็นเหมือนท่าแวะพัก ชื้อขาย และขนถ่ายสินค้าทางการเกษตรโดยเฉพาะข้าวเปลือก ซึ่งมีการปลูกในบริเวณพื้นที่เป็นจำนวนมากตั้งแต่ในอดีตจนถึงปัจจุบัน โดยที่ชุมชนดังกล่าวได้ปรากฏอยู่ใน “นิราศสุพรรณ” เมื่อ พ.ศ. 2384 สุนทรภู่อายุได้ 55 ปี จำพรรษาอยู่ ณ วัดเทพธิดา กรุงเทพมหานครสุนทรภู่ชวนหนูพัดบุตรชาย พร้อมศิษย์หลายคนเดินทางไปสุพรรณโดยเริ่มลงเรือหน้าวัดเทพธิดา ฝ่าคลองมหานาค ออกปากคลองโอง่างสู่มแม่น้ำเจ้าพระยา แล้วขึ้นมาเข้าคลองกฤษณา ผ่านตำบลต่าง ๆ จนเข้าตัวเมืองสุพรรณ นิราศสุพรรณได้กล่าวถึงบ้านบางแม่หม้าย ว่า<sup>2</sup>

<sup>2</sup> สุนทรภู่, นิราศสุพรรณ ,(กรุงเทพฯ : สำนักพิมพ์ธรรมาปัญญา,2543),หน้า 115.

“...ถึงบางนางแม่หม้าย	ไร้ผ้า
เปลี่ยวเปล่าเศร้าหมองมัว	หม่นไหม้
คราวใครใคร่ฝากตัว	ต่อม่าย หมายถึง
พร้อมจิตคิดจะได้	กับหม้ายกลายมี...”

และนอกจากนั้นยังมีนิราศสุพรรณซึ่งเขียนโดย หมื่นพรหม สมภักศร ซึ่งเป็นลูกศิษย์ของสุนทรภู่ และเป็นนายอากรในเมืองสุพรรณบุรี ได้ซึ่งได้แต่งนิราศดังกล่าวเมื่อ ปี พ.ศ.2387 โดยมีบทหนึ่งได้กล่าวถึงบ้านบางแม่หม้ายว่า<sup>3</sup>

“...มาถึงบางแม่หม้ายละอายปาก  
หาสาวยากเต็มประดาเจ้าข้าเอ๋ย  
แต่แม่หม้ายใช้สอยเขาค่อยเคย  
ไม่เฉยเมยกิจการสำราญกาย...”

จึงเป็นสิ่งที่ยืนยันได้อย่างดีว่าบริเวณดังกล่าวเป็นทางผ่านของเส้นทางสัญจรระหว่างเมืองหลวงในสมัยกรุงรัตนโกสินทร์ตอนต้นกับตัวเมืองสุพรรณบุรี และเป็นชุมชนที่ผู้สัญจรผ่านไปมารู้จักและคุ้นเคยเป็นอย่างดี

## 4.2 ลักษณะของพื้นที่ศึกษา

### 4.2.1 ลักษณะทางกายภาพ

#### 4.2.1.1 ที่ตั้งและอาณาเขต

พื้นที่ศึกษาชุมชนริมน้ำบ้านบางแม่หม้าย เป็นชุมชนที่อยู่ภายใน ตำบลบางใหญ่ อำเภอบางปลาม้า จังหวัดสุพรรณบุรี พื้นที่ชุมชนบ้านบางแม่หม้ายจะประกอบไปด้วยบ้านหมู่ที่ 2 หมู่ที่ 3 และหมู่ที่ 4 จากในจำนวนทั้งหมด 8 หมู่บ้านของตำบลบางใหญ่ มีพื้นที่รวมกันทั้ง 3 หมู่<sup>4</sup> ประมาณ 10.84 ตารางกิโลเมตร โดยพื้นที่ส่วนใหญ่เป็นพื้นที่ทางการเกษตรที่มีขนาดใหญ่ โดยมีชุมชนพื้นที่ศึกษาอยู่บริเวณส่วนกลางของพื้นที่โดยมีเนื้อที่ชุมชนประมาณ 3 ตารางกิโลเมตร ชุม

<sup>3</sup> พระครูโสภิตสุดถาวร, เจ้าอาวาสวัดบางแม่หม้าย, เอกสารการเสวนา ตำนานบางแม่หม้าย 12 พฤศจิกายน 2545 (สุพรรณบุรี : อัดสำเนา, 2545)

<sup>4</sup> กรมพัฒนาชุมชน กระทรวงมหาดไทย ภาค 7, ข้อมูลเพื่อการพัฒนาชนบท ตำบลบางใหญ่ อำเภอบางปลาม้า จังหวัดสุพรรณบุรี (สุพรรณบุรี : อัดสำเนา, 2542), หน้า 5.

ชนอยู่ภายใต้การปกครองขององค์การบริหารส่วนตำบลบางใหญ่ อำเภอบางปลาม้า จังหวัดสุพรรณบุรี ตัวหมู่บ้านอยู่ห่างจากที่ว่าการอำเภอบางปลาม้า ทางทิศตะวันตกเฉียงใต้ ประมาณ 14 กิโลเมตร การเข้าถึงพื้นที่ชุมชนสามารถเดินทางโดยใช้ทางหลวงแผ่นดินหมายเลข 3351 สายสุพรรณบุรี – บางสาม ซึ่งเป็นเส้นทางสายหลักที่ตัดผ่านบริเวณพื้นที่ชุมชน

อาณาเขตหมู่บ้านเป็นดังนี้

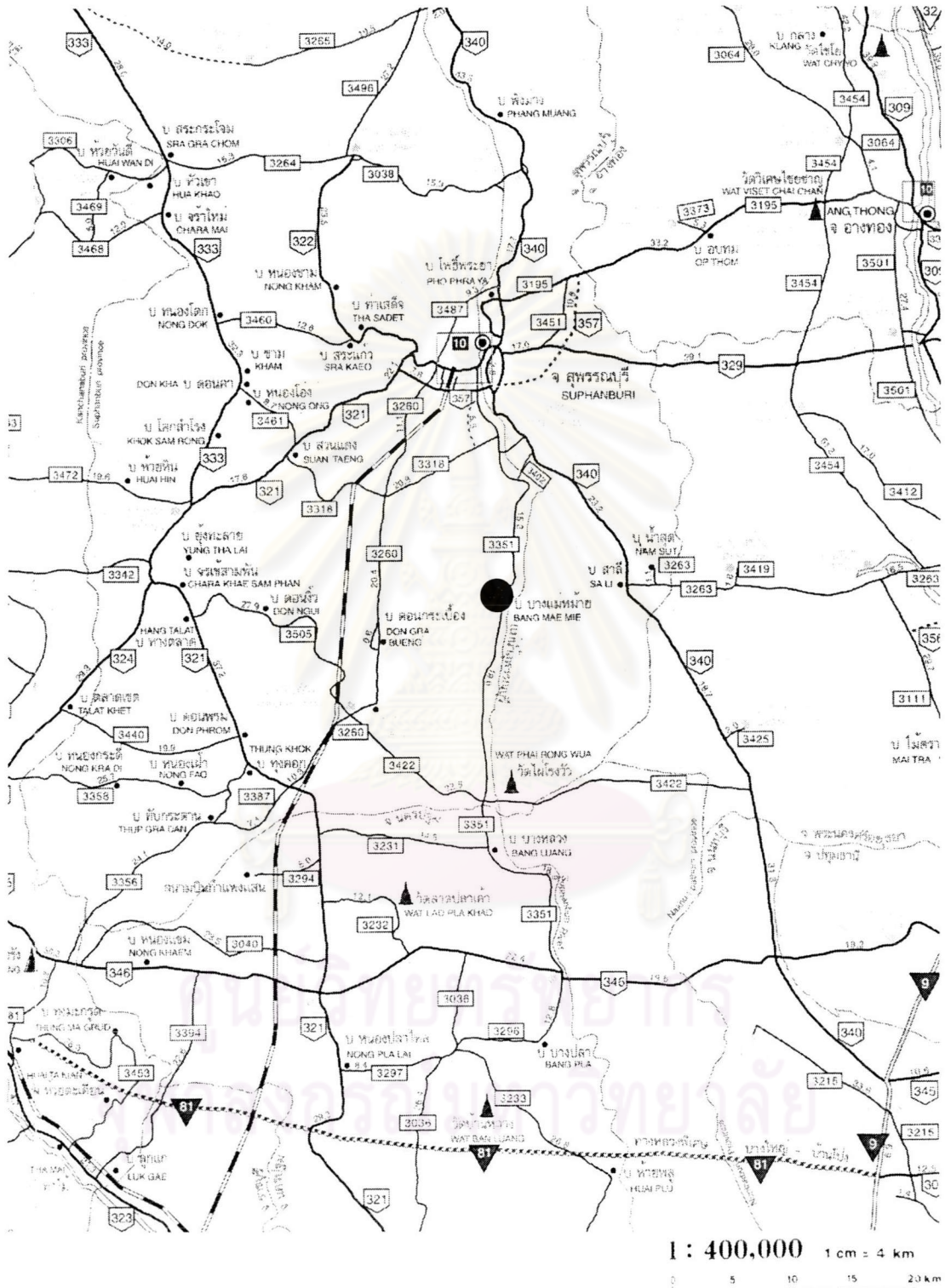
ทิศเหนือ	ติด	ทุ่งนาและบ้านหมู่ 8 ตำบลบางใหญ่
ทิศตะวันออก	ติด	แม่น้ำสุพรรณบุรี และตำบลกฤษณา อำเภอบางปลาม้า
ทิศใต้	ติด	ทุ่งนาและตำบลบ้านกุ่ม อำเภอสองพี่น้อง
ทิศตะวันตก	ติด	ทุ่งนาและบ้าน หมู่ 5 และหมู่ 6 ตำบลบางใหญ่

#### 4.2.1.2 สภาพทางภูมิศาสตร์<sup>5</sup>


1) ลักษณะภูมิประเทศ ชุมชนริมน้ำบ้านบางแม่หม้ายตั้งอยู่ในลุ่มน้ำท่าจีน เป็นลุ่มน้ำขนาดใหญ่ที่มีความสำคัญต่อเศรษฐกิจของประเทศ มีสภาพเป็นที่ราบลุ่มแม่น้ำซึ่งเป็นทีราบผืนเดียวกันกับที่ราบลุ่มแม่น้ำเจ้าพระยา มีความสูงเฉลี่ยประมาณ 50 เมตร จากระดับน้ำทะเลปานกลาง พื้นที่ลุ่มน้ำท่าจีนเป็นที่ราบเกิดจากการทับถมกันของตะกอนลำน้ำใหม่และค่อนข้างใหม่ ในยุคควอเทอร์นารี (Quaternary) ตะกอนถูกพัดมาจากเทือกเขาทางตอนเหนือและตะวันตก ประกอบด้วยกรวด หิน และดินเหนียว ตะกอนดินเหนียวที่มีเนื้อละเอียดมากกว่าและมักทับถมกันเป็นชั้น ๆ สลับกับตะกอนขนาดอื่น ๆ ทับถมกันเป็นชั้นบาง ๆ จึงทำให้พื้นที่บริเวณนี้มีความเหมาะสมกับการทำเกษตรกรรม ซึ่งจะเห็นได้ว่าเป็นพื้นที่ที่มีการทำนาเป็นจำนวนมากตั้งแต่อดีตจนถึงปัจจุบัน ประกอบกับในพื้นที่มีคลองบางแม่หม้ายซึ่งเป็นคลองธรรมชาติที่เชื่อมต่อกับแม่น้ำสุพรรณบุรี (แม่น้ำท่าจีน) เกษตรกรจึงสามารถผันน้ำจากคลองดังกล่าวเข้านาได้สะดวกยิ่งขึ้น แต่อย่างไรก็ตามการที่พื้นที่ในบริเวณนี้เป็นที่ราบลุ่มริมแม่น้ำและเป็นพื้นที่ต่ำ ในทุกปีจะมีน้ำท่วมขังในท้องนา และบริเวณบางส่วนของชุมชนในช่วงประมาณเดือนพฤศจิกายน – เดือนกุมภาพันธ์ของทุกปี

<sup>5</sup> คณะสถาปัตยกรรมศาสตร์ จุฬาลงกรณ์มหาวิทยาลัย, รายงานฉบับกลาง โครงการจัดทำแผนแม่บทและแผนปฏิบัติการเพื่อการอนุรักษ์และพัฒนาสภาพแวดล้อม แม่น้ำคูคลองในพื้นที่ลุ่มน้ำภาคตะวันตก, หน้า 12.

แผนที่ 4.1 แสดงตำแหน่งที่ตั้งของพื้นที่ศึกษา



  
 สาขาวิชาการวางแผนภาคและเมือง  
 คณะสถาปัตยกรรมศาสตร์  
 จุฬาลงกรณ์มหาวิทยาลัย

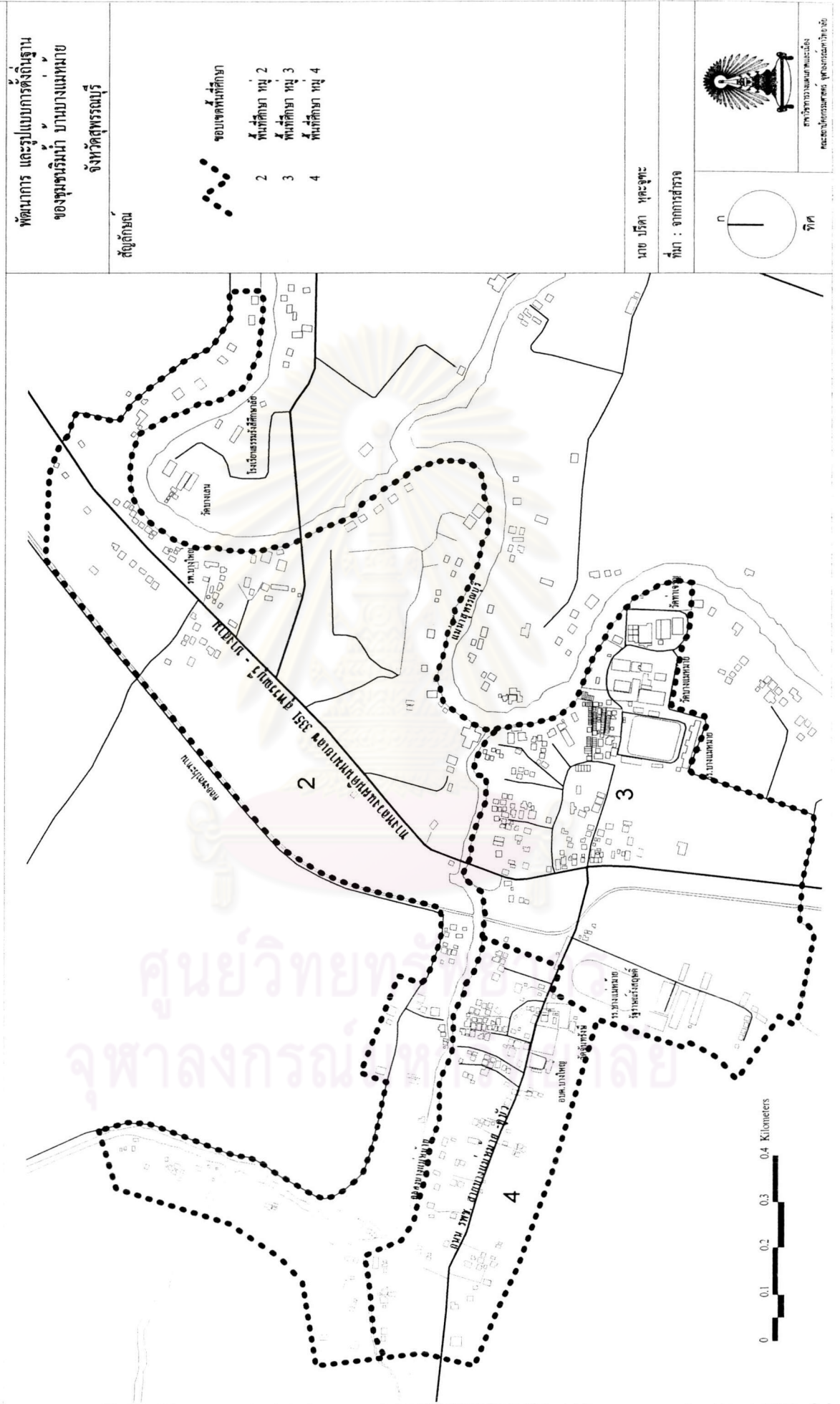
สัญลักษณ์  
 พื้นที่ศึกษา

  
 ทิศ

นาย ปรีดา หุตะจูฑะ  
 ที่มา : แผนที่ทางหลวง



แผนที่ 4.2 แสดงขอบเขตพื้นที่ศึกษา



2) **ลักษณะภูมิอากาศ** สภาพภูมิอากาศของกลุ่มแม่น้ำท่าจีนโดยทั่วไปเป็นแบบทุ่งหญ้าเมืองร้อน มีฝนตกและฝนแล้งแตกต่างกันอย่างชัดเจนช่วงละ 6 เดือน ปัจจัยสำคัญที่มีอิทธิพลต่อภูมิอากาศในบริเวณนี้ได้แก่ ลมมรสุม พายุหมุน และร่องมรสุม ลมมรสุมเป็นปัจจัยที่มีอิทธิพลต่อลักษณะภูมิอากาศในเขตนี้นมากที่สุด มีอยู่ 2 ประเภท คือ ลมมรสุมตะวันตกเฉียงใต้ ซึ่งพัดประมาณเดือนพฤศจิกายน – เดือนกุมภาพันธ์ ปริมาณฝนที่ตกในบริเวณดังกล่าวจะมีปริมาณฝนเฉลี่ยประมาณ 1,000 – 1,200 มิลลิเมตรต่อปี ร้อยละ 80 ของฝนจะตกในช่วงระยะเดือน พฤษภาคม – เดือนตุลาคม โดยจะตกชุกในเดือนกันยายน

#### 4.2.1.3 การเข้าถึงพื้นที่ชุมชน

การเดินทางเข้าออกพื้นที่ชุมชนสามารถแบ่งลักษณะการเดินทางออกเป็น 2 แบบ คือ การเข้าถึงพื้นที่ชุมชนในอดีต และการเข้าถึงพื้นที่ชุมชนในปัจจุบัน

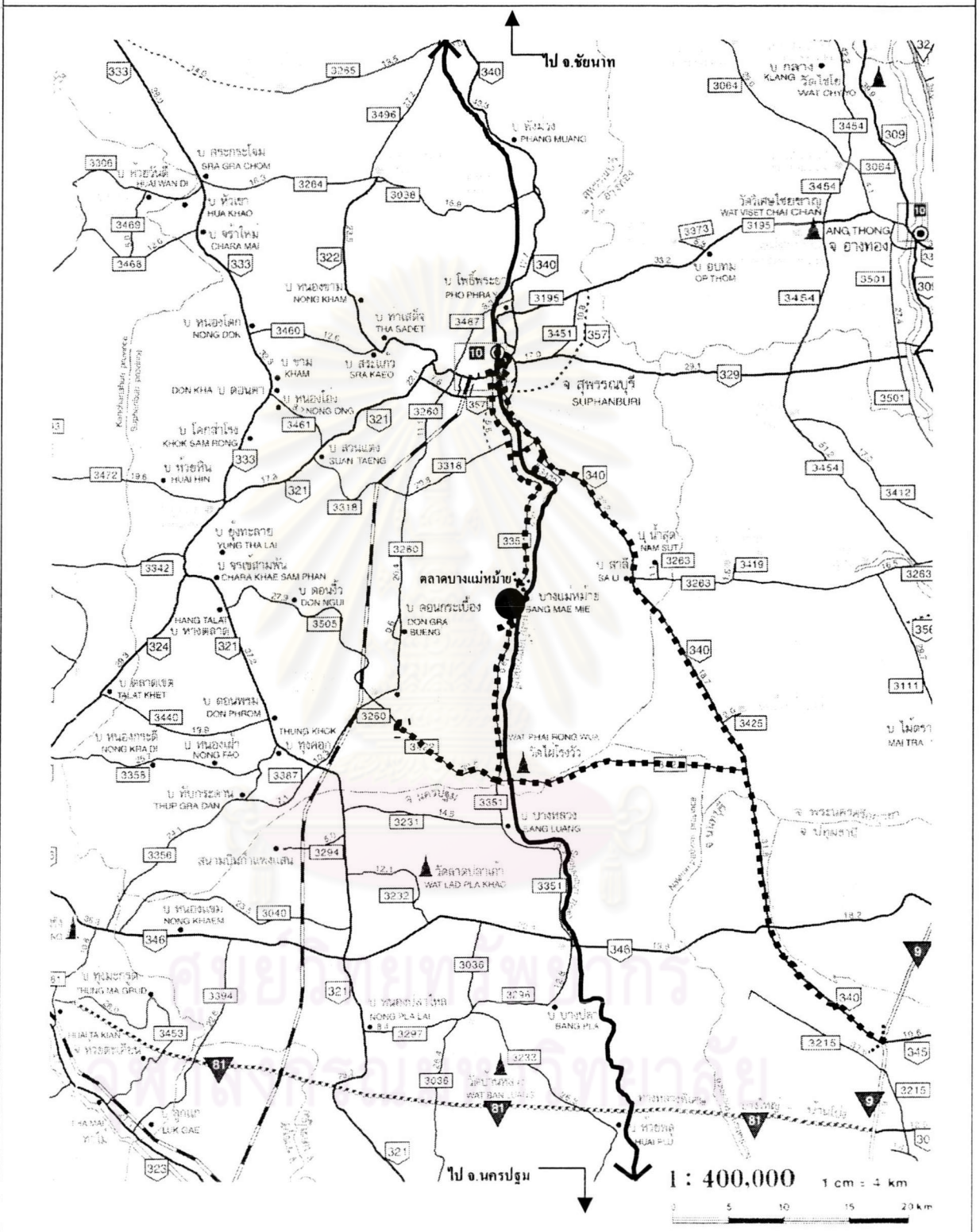
1) **การเข้าถึงพื้นที่ชุมชนในอดีต** ในอดีตชาวชุมชนบ้านบางแม่หม้ายใช้การเดินทางทางน้ำเป็นหลัก ในการเดินทางไกล เช่น เดินทางเข้าถึงพื้นที่ชุมชน โดยจะอ้างอิงการเดินทางไปมาจากกรุงเทพมหานครกับพื้นที่ชุมชน จะมี 2 เส้นทาง คือ

- ในการเดินทางจากกรุงเทพมหานคร ส่วนใหญ่จะเดินทางโดยการนั่งรถประจำทางจากกรุงเทพมหานครไปลงรถที่ท่ารถอำเภอเมืองสุพรรณบุรี แล้วจึงต่อเรือโดยสาร 2 ชั้น ที่เรียกกันว่า เรือขาว ล่องลงมาตามแม่น้ำสุพรรณบุรี (ท่าจีน) แล้วจึงมาลงเรือที่ท่าเรือโดยสารบริเวณท่าเรือหน้าวัดบางแม่หม้าย

- ในการเดินทางจากพื้นที่ชุมชนไปยังกรุงเทพมหานคร ชาวบ้านไม่นิยมใช้เส้นทางในข้างต้น เนื่องจากเป็นการนั่งเรือทวนน้ำหรือขาขึ้น ซึ่งใช้เวลานานเรือเป็นเวลานาน โดยส่วนใหญ่ชาวบ้านจะใช้เส้นทางที่เป็นขาล่อง โดยนั่งเรือโดยสารไปลงนครปฐม ที่สถานีรถไฟวังทราย (ประมาณ 30-40 ปีที่แล้ว) ใช้เวลานั่งเรือประมาณ 7 ชั่วโมงแล้วต่อรถไฟเข้ากรุงเทพมหานคร สถานีธนบุรี เป็นรถไฟสายใต้ หาดใหญ่-ธนบุรี แล้วจึงข้ามเรือต่อที่ท่าพระจันทร์




2) **การเข้าถึงพื้นที่ชุมชนในปัจจุบัน** ในปัจจุบันมีการพัฒนาการคมนาคมทางถนนเพิ่มความสะดวกรวดเร็วให้กับประชาชนส่งสินค้า และไปมาหาสู่ของคนในชุมชน และนอกพื้นที่ การเดินทางทางน้ำจึงลดความสำคัญลงไปการค้าขายและการเดินทางทางเรือเริ่มหมดไป การเข้าถึงพื้นที่ชุมชนจึงอาศัยเส้นทางคมนาคมทางบกเป็นหลัก การเดินทางตามถนนสายหลักจากกรุงเทพฯ ส่วนใหญ่จะเดินทางโดย ทางหลวงแผ่นดินหมายเลข 340 บางบัวทอง – สุพรรณบุรี เป็นระยะทางประมาณ 70 กิโลเมตรแล้วแยกเข้าทางหลวงแผ่นดินหมายเลข 3351 สุพรรณบุรี-บางสาม บริเวณอำเภอบางปลาม้า แล้วเดินทางตามเส้นทางดังกล่าวจนถึงชุมชนริมน้ำ

แผนที่ 4.3 แสดงการเข้าถึงพื้นที่ชุมชน



  
 สาขาวิชาการวางแผนภาคและเมือง  
 คณะสถาปัตยกรรมศาสตร์  
 จุฬาลงกรณ์มหาวิทยาลัย

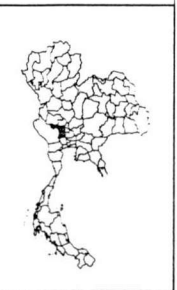
สัญลักษณ์

-  พื้นที่ศึกษา
-  การสัญจรทางบก(ปัจจุบัน)
-  การสัญจรทางน้ำ(อดีต)

ทิศ

นาย ปรีดา หุตะจุกะ

ที่มา : แผนที่ทางหลวง





บ้านบางแม่หม้ายเป็นระยะทางประมาณ 16 กิโลเมตร

นอกจากนี้จากทางหลวงแผ่นดินหมายเลข 340 บางบัวทอง – สุพรรณบุรี เป็นระยะทางประมาณ 32 กิโลเมตร แล้วจึงแยกเข้า ทางหลวงแผ่นดินหมายเลข 3422 เป็นระยะทางประมาณ 27 กิโลเมตร แล้วจึงแยกเข้า ทางหลวงแผ่นดินหมายเลข 3351 สุพรรณบุรี – บางสามบริเวณวัดไผ่โรงวัว แล้วเดินทางตามเส้นทางดังกล่าวจนถึงชุมชนริมน้ำบ้านบางแม่หม้ายเป็นระยะทางประมาณ 19 กิโลเมตร

การเดินทางเข้าถึงพื้นที่ชุมชนในปัจจุบันสามารถเดินทางได้หลายเส้นทางขึ้นอยู่กับความสะดวก และระยะทางในการเดินทางเป็นต้น

#### 4.2.1.4 ระบบบริการขั้นพื้นฐาน<sup>6</sup>

##### 1) ระบบสาธารณูปโภค

(1) เส้นทางคมนาคม ปัจจุบันจึงมีถนนลาดยางสายหลักผ่านภายในพื้นที่ชุมชนริมน้ำบ้านบางแม่หม้าย จำนวน 2 สาย คือ

- ทางหลวงแผ่นดินหมายเลข 3351 สายสุพรรณบุรี – บางสาม เดิมเป็นถนนดิน เรียกว่า ถนนเลียบบคลองชลประทาน เพิ่งมีการปรับปรุงเป็นถนนลาดยางเมื่อ ปี พ.ศ.2530 ซึ่งเชื่อมต่อพื้นที่ทางด้านทิศเหนือกับตำบลบ้านแหลม อำเภอบางปลาม้า อีกทั้งเป็นเส้นทางที่ใช้เดินทางเข้าตำบลบางปลาม้าระยะทางประมาณ 14 กิโลเมตร รวมเป็นเส้นทางที่ใช้สัญจรถึงตัวเมืองสุพรรณบุรี ทางด้านทิศใต้ของชุมชนเส้นทางสายดังกล่าวเชื่อมต่อกับตำบลบ้านกุ่ม อำเภอบางปลาม้า และอำเภอบางเลน จังหวัดนครปฐม

- ถนน ร.พ.ช. สายบางแม่หม้าย – คูบัว เดิมเป็นเส้นทางสาธารณะดั้งเดิมใช้ต้อนวัว ควาย มีลักษณะเป็นทางดิน เพิ่งมีการปรับปรุงเป็นถนนลาดยางเมื่อ ปี พ.ศ.2540 ซึ่งเป็นเส้นทางที่เชื่อมต่อกับถนนสายหลักบริเวณบ้านหมู่ 3 โดยเส้นทางสายดังกล่าวเชื่อมต่อกับพื้นที่ทางด้านทิศตะวันตกกับบ้านดอนกระเบื้อง ตำบลบางใหญ่

- รถโดยสารประจำทาง ในพื้นที่ชุมชนมีรถสองแถวประจำทาง สายสุพรรณบุรี – บางสาม วิ่งผ่านโดยมีศาลารอรถอยู่บริเวณฝั่งตรงข้ามปากซอยทางเข้าวัดบางแม่หม้าย โดยคิดค่าบริการตามระยะทางแต่ไม่เกิน 16 บาท

<sup>6</sup> สัมภาษณ์ สมชาย พวงเพชร, อายุ 49 ปี, รับราชการครู และ ทรงพล หับทิมทอง, อายุ 50 ปี, รับราชการครู, 19 เมษายน

(2) การประปา ในบริเวณพื้นที่ชุมชนมีน้ำประปาบริการทั่วครัวเรือนแล้ว ยกเว้นชุมชนรอบนอกที่การบริการยังไม่ถึงจึงยังต้องใช้น้ำจากน้ำบาดาล น้ำคลอง และน้ำฝนในการอุปโภคบริโภค โดยระบบน้ำประปาได้เข้าถึงชุมชนเมื่อ ปี พ.ศ.2520 มีที่ทำการประปาอยู่บริเวณโรงพยาบาลบางใหญ่

(3) การไฟฟ้า ให้บริการโดยการไฟฟ้าส่วนภูมิภาคในเขตอำเภอบางปลาม้า และมีจุดให้บริการอยู่ภายในตลาดบางแม่หม้าย โดยระบบไฟฟ้าได้มีการเชื่อมต่อเข้ามายังชุมชน ปี พ.ศ.2525

(4) โทรศัพท์ ให้บริการจากชุมสายโทรศัพท์ตำบลบางใหญ่ ส่งสัญญาณไปตู้สาขาที่มีไว้ให้ชุมชนบริเวณบ้านของ ส.จ.เสมียน หงษ์โต

(5) ไปรษณีย์โทรเลข มีที่ทำการไปรษณีย์โทรเลขตำบลบางใหญ่ อยู่บริเวณตรงข้ามโรงเรียนบางแม่หม้าย

(6) การระบายน้ำ สำหรับอาคารบ้านเรือนที่ตั้งอยู่บริเวณริมน้ำ ส่วนใหญ่จะระบายน้ำโดยตรงจากครัว และห้องน้ำลงสู่คลอง ส่วนระบบท่อระบายน้ำมีเฉพาะชุมชนบริเวณตลาดบางแม่หม้าย

(7) การกำจัดขยะมูลฝอย ภายในพื้นที่ชุมชนและบริเวณตำบลบางใหญ่ยังไม่มีระบบจัดเก็บหรือกำจัดขยะที่เป็นระบบ ชาวบ้านจะใช้วิธีเผาตนเอง และมีบางส่วนได้นำไปทิ้งไว้บริเวณที่ว่างริมถนน ร.พ.ช.สายบางแม่หม้าย - คูบัว เยื้องกับโรงเรียนบางแม่หม้ายรัฐราษฎร์รังสฤษดิ์ และบริเวณที่ว่างบริเวณริมซอยทางเข้าวัดบางแม่หม้าย ปัจจุบันทางองค์การบริหารส่วนตำบลกำลังจัดหาวิธีการ และที่สำหรับกำจัดขยะอยู่

## 2) ระบบสาธารณูปการ

(1) สถาบันการศึกษา มีสถาบันการศึกษาในระดับประถมศึกษา 1 แห่ง คือ โรงเรียนบ้านบางแม่หม้าย และสถาบันการศึกษาในระดับมัธยมศึกษา 1 แห่ง คือ โรงเรียนบางแม่หม้ายรัฐราษฎร์รังสฤษดิ์

- โรงเรียนบางแม่หม้าย ก่อตั้งขึ้นเมื่อปี พ.ศ.2472 โดยอาศัยพื้นที่ของวัดบางแม่หม้ายเป็นที่ตั้งของอาคารเรียน โดยอาคารเรียนหลังแรกจะอยู่บริเวณข้างตลาดบางแม่หม้าย (บริเวณพระพรพรหมในปัจจุบัน) ต่อมาจึงย้ายไปตั้งยังพื้นที่ในปัจจุบันคือติดซอยทางเข้าวัดบางแม่หม้าย บริเวณด้านข้างของวัด โดยเป็นพื้นที่ของอยู่ภายในหมู่ 3 ของตำบลบางใหญ่ มีเนื้อที่ประมาณ 31 ไร่ เปิดสอนระดับชั้นประถมศึกษา 1 ถึง 6 โดยชั้นประถม 1 มี 2 ห้องเรียน , ประถม 2 มี 2 ห้องเรียน , ประถม 3 มี 1 ห้องเรียน , ประถม 4 มี 1 ห้องเรียน , ประถม 5 มี 2 ห้องเรียน , ประถม 6 มี 1 ห้องเรียน ปัจจุบัน (พ.ศ.2546) มีอาจารย์ประจำ 16 คน มีนักเรียน 267 คน ภายใน

โรงเรียนมีอาคารเรียน 2 ชั้น 2 อาคาร , อาคารอเนกประสงค์ 1 อาคาร มีสนามเด็กเล่น และสนามกีฬาขนาดใหญ่

- โรงเรียนบางแม่หม้ายรัฐราษฎร์รังสฤษดิ์ ก่อตั้งขึ้นเมื่อปี พ.ศ.2526 โดยมูลนิธิวัดอานันท์รังษี นำโดยกำนัน และคณะกรรมการชุมชนบ้านบางแม่หม้าย จัดหางบประมาณในการซื้อที่ดินเพื่อสร้างโรงเรียนโดยการจัดงานทอดผ้าป่าที่วัดอานันท์ และการรับบริจาคเงิน และที่ดินในระยะเริ่มก่อตั้งโรงเรียนต้องอาศัยอาคารเรียนของโรงเรียนบางแม่หม้ายอยู่ประมาณ 1 ปี โดยงบประมาณในการก่อสร้างอาคารเรียนได้มาจากกรมสามัญศึกษา ที่ตั้งของโรงเรียนอยู่ในหมู่ 4 ของตำบลบางใหญ่ ตัดถนน ร.พ.ช.สายบางแม่หม้าย - คูบัว มีเนื้อที่ประมาณ 43 ไร่ เปิดสอนในระดับมัธยมศึกษา 1 ถึง 6 โดยชั้นมัธยมศึกษา 1 ถึง 3 มีระดับละ 3 ห้องเรียน , ชั้นมัธยมศึกษา 4 ถึง 6 มีระดับละ 2 ห้องเรียน ปัจจุบัน (พ.ศ.2546) มีอาจารย์ประจำ 5 คน มีนักเรียน 95 คน ภายในโรงเรียนมีอาคารเรียน 2 ชั้น 2 อาคาร , โรงอาหาร และโรงพลศึกษา อย่างละ 1 อาคาร มีสนามกีฬาขนาดใหญ่ และบริเวณด้านหลังโรงเรียนมีบ้านพักอาจารย์อยู่ 5 หลัง

(2) ตลาดสด มีตลาดบางแม่หม้าย ตั้งอยู่บริเวณริมแม่น้ำสุพรรณบุรีบริเวณวัดบางแม่หม้าย ตัวตลาดที่เป็นอาคารเรือนแถวไม้ ในอดีตมีเจ้าของชื่อ "จ้วน" เมื่อประมาณ 80 ปี ก่อน เดินทางมาจากเมืองจีน ได้เช่าที่จากวัดบางแม่หม้ายซึ่งในอดีตบริเวณดังกล่าวเป็นป่าช้า และทำการสร้างเป็นเรือนแถวไม้ดังกล่าว 24 ห้อง เป็นตึกแถวคูหน้าหน้าเข้าหากัน 20 ห้อง ตึกขวางน้ำอีก 4 ห้อง ปัจจุบันได้มีการปลูกสร้างเพิ่มเติมจนเต็มพื้นที่ตลาดในปัจจุบัน โดยอาคารส่วนใหญ่จะเป็นเรือนแถวไม้ 1 ถึง 2 ชั้น โดยพื้นที่ตลาดจะอยู่ภายในหมู่ 3 ของตำบลบางใหญ่ ภายในตลาดมีการจำหน่ายสินค้าที่หลากหลายเช่น อาหาร เสื้อผ้า ยา อุปกรณ์ทางการแพทย์ ฯลฯ

(3) การรักษาพยาบาล ภายในชุมชนมีโรงพยาบาลบางใหญ่ เป็นโรงพยาบาลของรัฐ(สาขา) มี 6 เตียง ซึ่งยกกระดับมาจากสถานีอนามัยแต่มีปัญหาที่มีแต่เจ้าหน้าที่อนามัยคอยดูแล โดยจะมีแพทย์เข้ามาที่โรงพยาบาลเฉพาะวันพฤหัสบดี โรงพยาบาลตั้งอยู่บริเวณริมทางหลวงแผ่นดินหมายเลข 3351 สุพรรณบุรี - บางสาม โรงพยาบาลจะมีอาคารรักษาพยาบาล 2 ชั้น และนอกจากนั้นภายในบริเวณโรงพยาบาลยังมีบางส่วนเป็นที่ทำการของการประชาสัมพันธ์ ซึ่งจะมีย่านน้ำบาดาล แท็งก์น้ำ ศาลาอเนกประสงค์ และ บ้านพักเจ้าหน้าที่อีก 3 หลัง

(4) ที่ทำการองค์การบริหารส่วนตำบลบางใหญ่ ภายหลังจากเปลี่ยนแปลงรูปแบบ การปกครองส่วนท้องถิ่นจากสภาตำบล มาเป็นองค์การบริหารส่วนตำบลซึ่งเป็นนิติบุคคลในปี พ.ศ.2539 จึงได้รับงบประมาณในการก่อสร้างอาคารที่ทำการจากกระทรวงมหาดไทย โดยสร้างเป็นอาคารคอนกรีตเสริมเหล็กสูง 1 ชั้น ร้านค้า และมีลานจอดรถด้านหน้าอาคาร ที่ทำการอยู่ภายในหมู่ 4 ของตำบลบางใหญ่ ตัดถนน ร.พ.ช. สาย บางแม่หม้าย - คูบัว มีบุคลากรประจำ 7 คน

แผนที่ 4.4 แสดงระบบโครงสร้างพื้นฐานภายในพื้นที่ศึกษา



พัฒนาการ และรูปแบบการตั้งถิ่นฐาน  
ของชุมชนริมแม่น้ำ บ้านบางแม่หม้าย  
จังหวัดสุพรรณบุรี

สัญลักษณ์

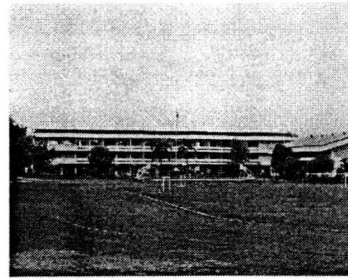
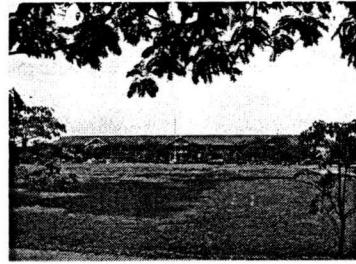
- โรงเรียน
- สถานีราชการ
- โรงพยาบาล
- ปั๊มน้ำมัน
- ปั๊มน้ำประปา
- โทรศัพท์สาธารณะ

นาย มีริดา พุคะจุฑา  
ที่มา : จากการศึกษา

0 0.1 0.2 0.3 0.4 Kilometers

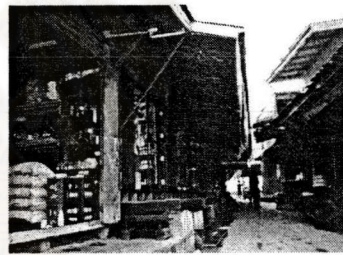
ทิศ

สํานักงานเขตพื้นที่การศึกษามหาสารคาม  
สํานักงานเขตพื้นที่การศึกษาร้อยเอ็ด

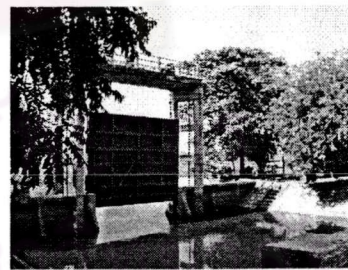


โรงเรียนบางแม่หม้าย      โรงเรียนบางแม่หม้ายรัฐราชภัฏรังษัดิ

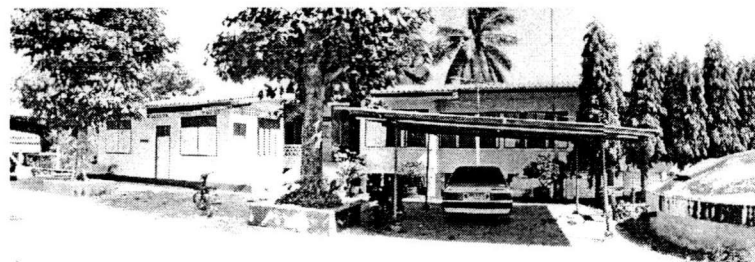
ภาพที่ 4.1 โรงเรียนในพื้นที่ชุมชน



ภาพที่ 4.2 ตลาดบางแม่หม้าย



ที่ทำการองค์การบริหารส่วนตำบลบางใหญ่      ประตุน้ำ



โรงพยาบาลบางใหญ่

ภาพที่ 4.3 สถานที่ราชการในพื้นที่ชุมชน

(5) ประตุน้ำ ตั้งอยู่บริเวณริมทางหลวงแผ่นดินหมายเลข 3351 สุพรรณบุรี – บางสาม ปิดกั้นน้ำในคลองบางแม่หม้ายที่เชื่อมต่อกับแม่น้ำสุพรรณบุรี มีลักษณะเป็นประตุน้ำถาวรสร้างด้วยคอนกรีตเสริมเหล็กมีบานกั้นน้ำเป็นแผ่นเหล็ก เปิด – ปิด โดยใช้แรงคนหมุน ในอดีตเป็นประตุน้ำแบบที่สร้างจากท่อนไม้ตอกเรียงกันเป็นแผงเพื่อกั้นน้ำ ที่เรียกว่า ตีอกลือก ต่อมากรมชลประทานได้ก่อสร้างใหม่เป็นแบบปัจจุบันเมื่อ ปี พ.ศ.2532<sup>7</sup> ด้านข้างของประตุน้ำจะมีบ้านพักของเจ้าหน้าที่ เปิด – ปิด ประตุน้ำเป็นบ้านพักอาศัยครึ่งตึกครึ่งไม้ 2 ชั้น 1 หลัง

#### 4.2.1.5 การใช้ที่ดิน

ลักษณะการใช้ประโยชน์ที่ดินจำแนกตามประเภทกิจกรรมภายในชุมชนริมน้ำบ้านบางแม่หม้ายได้มีบริเวณ และประเภทกิจกรรมดังนี้

ตาราง 4.1 แสดงสัดส่วนการใช้ประโยชน์ที่ดินในพื้นที่ศึกษา ปี พ.ศ.2546

การใช้ที่ดิน	พื้นที่ (ตร.ก.ม.)	สัดส่วน ร้อยละ
พักอาศัย	1.85	62
พาณิชยกรรม	0.09	3
ศาสนสถาน	0.15	5
สถาบันการศึกษา	0.24	8
สถานที่ราชการ	0.04	1.5
โกดังและโรงงาน	0.04	1.5
ที่ว่างเพื่อนันทนาการ	0.03	1
เกษตรกรรม	0.54	18
<b>รวม</b>	<b>2.98</b>	<b>100</b>

ที่มา : จากการสำรวจ

1) ประเภทพักอาศัย ในส่วนของพื้นที่ชุมชนลักษณะการใช้ที่ดินส่วนใหญ่จะเป็นประเภทพักอาศัย มีเนื้อที่ประมาณ 1.85 ตร.กม. ซึ่งการใช้ที่ดินในรูปแบบนี้จะกระจุกตัวอยู่บริเวณริมคลองบางแม่หม้าย และแม่น้ำสุพรรณบุรีและพื้นที่เชื่อมต่อ โดยพื้นที่รอบนอกจะมีบ้านพักอาศัยกระจายตัวกันส่วนมากจะเกาะไปตามแม่น้ำหรือริมถนนเสียเป็นส่วนใหญ่

<sup>7</sup> สัมภาษณ์ บุญเรือง ยูพาพิณ, เจ้าหน้าที่ดูแลประตุน้ำ, อายุ 65 ปี, 26 สิงหาคม 2546.

2) **ประเภทพาณิชยกรรม** ในส่วนของการใช้ที่ดินประเภทพาณิชยกรรม มีเนื้อที่ประมาณ 0.09 ตร.กม. โดยการใช้ที่ดินประเภทพาณิชยกรรมจะอยู่บริเวณตลาดบางแม่หม้าย บริเวณริมแม่น้ำสุพรรณบุรี บริเวณวัดบางแม่หม้ายเป็นส่วนใหญ่ ซึ่งตลาดดังกล่าวเป็นตลาดเก่าแก่ที่อยู่คู่กับชุมชนมาเป็นเวลานาน และมีบางส่วนของที่กระจายตัวอยู่ภายในชุมชนโดยจะเป็นรายขายของชำ และขายอาหารขนาดเล็กเสียเป็นส่วนใหญ่มักจะตั้งร้านอยู่บริเวณริมถนนสายหลัก

3) **ประเภทศาสนสถาน** การใช้ที่ดินประเภทสถาบันศาสนาจะมีพื้นที่ค่อนข้างใหญ่จากพื้นที่การใช้ที่ดินและอาคารจากทั้งชุมชนเนื่องจากภายในชุมชนมีวัดอยู่ด้วยกันถึงสามวัด คือ วัดอาน วัดบางแม่หม้าย และวัดท่าเจริญ โดยมีเนื้อที่ประมาณ 0.15 ตร.กม.

4) **ประเภทสถาบันทางการศึกษา** การใช้ที่ดินในส่วนของสถาบันการศึกษา ซึ่งจะประกอบไปด้วย โรงเรียนบ้านบางแม่หม้าย และโรงเรียนบางแม่หม้ายรัฐราษฎร์รังสฤษดิ์ มีพื้นที่ขนาดใหญ่เนื่องจากเป็นโรงเรียนที่ได้รับการบริจาคที่ดินจากทางวัด และชาวบ้านในหมู่บ้านรวบรวมเงินซื้อที่ดินเพิ่มเพื่อสร้างโรงเรียนทั้งสองโรงเรียน โดยมีเนื้อที่ประมาณ 0.24 ตร.กม.

5) **ประเภทสถานที่ราชการ** การใช้ที่ดินในส่วนของสถานที่ราชการ สถานที่ราชการที่สำคัญคือ ที่ทำการองค์การบริหารส่วนตำบลบางใหญ่ ซึ่งตั้งอยู่ริมถนน ร.พ.ช.สาย บางแม่หม้าย - คูบัว บริเวณข้างวัดจันทรังษี (วัดอาน) และส่วนราชการอื่น ๆ เช่น ที่ทำการสาขาของไฟฟ้า และไปรษณีย์ จะกระจายอยู่บริเวณตลาดบางแม่หม้าย ในส่วนของที่ทำการประปาจะอาศัยพื้นที่บริเวณโรงพยาบาลบางใหญ่เป็นที่ทำการ โดยมีเนื้อที่ประมาณ 0.04 ตร.กม.

6) **ประเภทโกดัง และโรงงาน** การใช้ที่ดินประเภทโรงงานและโกดัง มีเนื้อที่ประมาณ 0.04 ตร.กม. การใช้ที่ดินประเภทนี้จะเป็น โรงสีข้าวชัยพิริยะพิทักษ์ โดยตั้งอยู่บริเวณริมแม่น้ำสุพรรณบุรี และโรงกระดานสหไทย ซึ่งทั้ง 2 แห่ง เป็นโรงสีข้าวและโรงกระดานเก่าแก่ที่อยู่คู่ชุมชนมาเป็นระยะเวลานาน

7) **ประเภทที่ว่างเพื่อนันทนาการ** ลักษณะการใช้ที่ดินประเภทนี้จัดได้ว่ามีน้อยมากเมื่อเปรียบเทียบกับการใช้ที่ดินประเภทอื่น โดยมีเนื้อที่ประมาณ 0.03 ตร.กม. เนื่องจากพื้นที่ว่างในหลายๆ พื้นที่ยังไม่ได้รับการพัฒนาขึ้นมาให้ใช้ประโยชน์ได้อย่างเต็มที่ โดยที่ว่างเพื่อนันทนาการที่มีอยู่ในปัจจุบัน คือ สนามเด็กเล่น และลานกีฬาต่อต้านยาเสพติด

8) **ประเภทการเกษตร** ลักษณะการใช้ที่ดินประเภทเกษตรกรรมจะมีพื้นที่ขนาดใหญ่ แต่พื้นที่ทำการเกษตรส่วนใหญ่จะอยู่บริเวณรอบนอกหมู่บ้านจะเป็นพื้นที่ที่ใช้ทำนาข้าวเกือบทั้งหมดเนื่องจากชาวบ้านมีอาชีพส่วนใหญ่ทำการเกษตรกรรมปลูกข้าว โดยพื้นที่ทางการเกษตรที่มีอยู่ในพื้นที่ศึกษาประมาณ 0.54 ตร.กม.

แผนที่ 4.5 แสดงการใช้ประโยชน์ที่ดินในพื้นที่ศึกษา



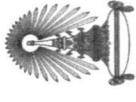
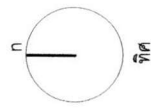
พัฒนาการ และรูปแบบการตั้งถิ่นฐาน  
ของชุมชนริมน้ำ บ้านบางแห้ว  
จังหวัดสุพรรณบุรี

สัญลักษณ์

- พักอาศัย
- พาณิชยกรรม
- ศาสนสถาน
- สถานศึกษา
- ราชการ
- โรงงาน, โกดัง
- ที่ว่างนันทนาการ
- เกษตรกรรม

นาย บัณฑิตา หุตะชุตะ

ที่มา : จากการศึกษา



สาขาวิชาช่างเทคนิคและช่าง  
อุตสาหกรรม, พุทธศักราช ๒๕๖๓



#### 4.2.1.6 สภาพการถือครองที่ดิน

ภายในพื้นที่ชุมชนริมน้ำบ้านบางแม่หม้ายและบริเวณพื้นที่ต่อเนื่องโดยรอบ ได้มีสภาพการถือครองที่ดินในบริเวณที่นอกเหนือจากที่ดินราชพัสดุซึ่งเป็นที่ตั้งของสถาบันราชการ กิจการสาธารณูปโภค สาธารณูปการ และที่ธรณีสงฆ์ ที่ดินส่วนใหญ่เป็นที่ดินที่มีการครอบครองและมีการออกเอกสารสิทธิ์เป็นโฉนดที่ดินจนเกือบเต็มพื้นที่ชุมชน และยังปรากฏที่ดินบางบริเวณเป็นที่ดินที่มีการครอบครอง (ทค.)

กรรมสิทธิ์ที่ดินในสวนที่เป็นที่อยู่อาศัย และที่ทำกินของชาวบ้านจะมี 2 ลักษณะ คือ

1) ชาวบ้านที่มีกรรมสิทธิ์ที่ดินหรือที่ทำกินที่เป็นของตนเอง เป็นพื้นที่ส่วนใหญ่ของชุมชนที่ผู้ที่อยู่อาศัยหรือทำกินอยู่บนที่ดินของตนเอง ซึ่งเป็นมรดกตกทอดมาตั้งแต่อดีต ซึ่งลักษณะที่ดินส่วนใหญ่ยังคงมีสภาพเป็นที่ดินแปลงใหญ่ เนื่องจากชาวบ้านที่อยู่อาศัยในพื้นที่มาเป็นระยะเวลานานไม่นิยมในการแบ่งแยกที่ดิน โดยเฉพาะที่ดินที่ใช้สำหรับอยู่อาศัย เนื่องจากอาคารบ้านเรือนของตนจะมีลักษณะที่ปลูกสร้างเป็นกลุ่มก้อน และมีพื้นที่ใช้สอยเชื่อมต่อกันเป็นส่วนใหญ่ ประกอบกับพื้นที่บางส่วนมีลักษณะเป็นที่บอด หรือที่ที่ไม่มีทางสาธารณะตัดผ่านซึ่งในการแบ่งแยกจำเป็นที่จะต้องมีการจดทะเบียนเรื่องทางเข้าออกแก่ที่ดินที่บอดซึ่งจะทำให้ที่ดินบางแปลงต้องมีขนาดเล็กลง จึงเป็นการยุ่งยากที่ชาวบ้านจะแบ่งแยกที่ดิน แต่ในระยะหลังในพื้นที่ที่มีการพัฒนาเป็นที่อยู่อาศัยใหม่ เริ่มมีการแบ่งแยกที่ดินมากขึ้น ทำให้ที่ดินมีลักษณะรูปร่างและขนาดเล็กลงจากการแบ่งพื้นที่ดินเป็นมรดกให้กับลูกหลานรุ่นหลังๆ ที่ต้องการมีที่ดินเป็นชื่อของตนเอง และสามารถที่จะใช้เป็นหลักทรัพย์ในการกู้เงินจากสถาบันทางการเงินได้อย่างสะดวก

2) ชาวบ้านที่ต้องเช่าที่ดินหรือที่ทำกินจากผู้อื่น โดยการเช่าพื้นที่เพื่ออยู่อาศัยหรือทำกินนี้จะมีทั้งการเช่าที่ดินจากชาวบ้านด้วยกันเอง และการเช่าที่ดินจากวัดซึ่งเป็นที่ธรณีสงฆ์โดยผู้ที่เช่าที่จากชาวบ้านด้วยกันส่วนใหญ่จะเป็นการเช่าที่นาจากชาวบ้านที่มีฐานะดีเพื่อทำนาและจ่ายค่าเช่าตามระยะเวลาที่ได้ตกลงกันไว้ อีกส่วนหนึ่งคือการเช่าที่ดินแลอาคารที่เป็นสมบัติของวัดคือบริเวณตลาดบางแม่หม้ายซึ่งเป็นที่ดินของวัดบางแม่หม้าย โดยที่ดินทั้งหมดซึ่งปัจจุบันยังคงเป็นที่ดินผืนเดียวกับวัดบางแม่หม้ายยังไม่ได้มีการแบ่งแยกแต่อย่างใด ที่ดินดังกล่าวได้มีการปลูกสร้างอาคารประเภทเรือนแถวเพื่อการค้าขายขึ้น โดยผู้ที่อยู่อาศัยและทำการค้าขายจะจ่ายค่าเช่าเป็นรายปีตามที่ได้มีการตกลงไว้กับทางวัด

แผนที่ 4.6 ผังระวางที่ดินภายในพื้นที่ศึกษา



<p>รูปแบบการตั้งถิ่นฐานและ พัฒนาการ ของชุมชนริมน้ำ บ้านบางแม่หม้าย จังหวัดสุพรรณบุรี</p>	<p>นาขบริดา หุดะจุฑะ ที่มา : สำนักงานที่ดิน จ.สุพรรณบุรี</p>	
		 <p>ทิศ</p>
กรมแผนที่ทหารบก กรมแผนที่อากาศ กรมแผนที่ทางหลวง กรมแผนที่ภูมิสารสนเทศ กรมแผนที่ทหารเรือ กรมแผนที่ทหารบก กรมแผนที่อากาศ กรมแผนที่ทางหลวง กรมแผนที่ภูมิสารสนเทศ กรมแผนที่ทหารเรือ		

#### 4.2.2 ลักษณะทางเศรษฐกิจ

ประชากรส่วนใหญ่ของพื้นที่ยังคงประกอบอาชีพเกษตรกรรมในการยังชีพ ซึ่งถือว่าเป็นอาชีพดั้งเดิมที่สืบทอดกันมาตั้งแต่อดีตเนื่องจากมีสภาพภูมิประเทศ และภูมิอากาศที่เอื้อกับการเพาะปลูกข้าว อีกทั้งยังมีอาชีพเสริมทางด้านหัตถกรรม งานหัตถกรรมที่มีชื่อเสียงของชุมชน และถือเป็นสินค้าหนึ่งตำบล หนึ่งผลิตภัณฑ์ ของชุมชน คือ การทำไม้กวาดไยมะพร้าว ภายในชุมชนสามารถจำแนกประเภทการประกอบอาชีพได้ดังนี้<sup>8</sup>

- เกษตรกรรม	ร้อยละ	70
- รับจ้างและหัตถกรรม	ร้อยละ	8
- ค้าขายและธุรกิจส่วนตัว	ร้อยละ	5
- รับราชการ	ร้อยละ	2
- ไปทำงานนอกพื้นที่	ร้อยละ	15

จากข้อมูลการประกอบอาชีพในข้างต้นจะเห็นได้ว่าอาชีพเกษตรกรรมยังคงเป็นอาชีพหลักของคนในชุมชนอยู่ เนื่องจากเป็นอาชีพดั้งเดิม ผู้ที่ประกอบอาชีพจึงเป็นคนที่มีความชำนาญ โดยผลผลิตข้าวเปลือกที่ผลิตได้เฉลี่ย<sup>9</sup> ไร่ละ 800 กิโลกรัม ราคาขายโรงสี กิโลกรัมละประมาณ 3 – 4 บาท ซึ่งพื้นที่ทำการเกษตรภายในหมู่บ้านมีถึง 5,633 ไร่ จากพื้นที่ชุมชนทั้งหมด 6,778 ไร่ ซึ่งคิดเป็น ร้อยละ 83 ของพื้นที่ชุมชนทั้งหมด 3 หมู่

นอกจากการทำนาแล้ว อาชีพทางการเกษตรกรรมที่มีอยู่ในพื้นที่ ที่มักจะเป็นอาชีพเสริมนอกเหนือจากการทำนา เช่น การทำสวนมะม่วงมีอยู่ในพื้นที่ 1 ครัวเรือนใช้พื้นที่ประมาณ 10 ไร่ นอกจากนี้ยังมีครัวเรือนที่เลี้ยงสัตว์เพื่อขายอยู่ 4 ครัวเรือน และการทำหัตถกรรมของชาวชุมชนที่มีชื่อเสียงคือการทำไม้กวาดซึ่งเป็นสินค้าในโครงการหนึ่งตำบลหนึ่งผลิตภัณฑ์ของตำบลบางใหญ่ โดยมีการทำไม้กวาดอยู่ในพื้นที่ 54 ครัวเรือน

ในปัจจุบันมักจะมีการประกอบอาชีพมากกว่า 1 อาชีพ ภายใน 1 ครัวเรือน เช่น ภายใน 1 ครัวเรือนอาจมีทั้งผู้ที่ประกอบอาชีพเกษตรกรรม และผู้ที่รับราชการหรือค้าขาย ซึ่งลักษณะดังกล่าวภายในชุมชนมีถึง 236 ครัวเรือน ซึ่งแตกต่างจากในอดีตที่จะมีการประกอบอาชีพที่แน่นอนในแต่ละครัวเรือน ซึ่งโดยมากจะเป็นการทำเกษตร ส่วนวัยหนุ่มสาวในวัยทำงาน

<sup>8</sup> องค์การบริหารส่วนตำบลบางใหญ่, แผนพัฒนาองค์การบริหารส่วนตำบล 5 ปี พ.ศ.2545 – 2549, (สุพรรณบุรี, 2545), หน้า 1.

<sup>9</sup> กรมพัฒนาชุมชน กระทรวงมหาดไทย ภาค 7, ข้อมูลเพื่อการพัฒนาชนบท ตำบลบางใหญ่ อำเภอบางปลาม้า จังหวัดสุพรรณบุรี, หน้า 7.

ส่วนมากจะเดินทางออกไปประกอบอาชีพนอกพื้นที่ ซึ่งจะเห็นได้ว่ามีถึง ร้อยละ 15 เนื่องจากคนในรุ่นหลังมีการศึกษาที่สูงขึ้น และมีค่านิยมสมัยใหม่ที่ไม่นิยมประกอบอาชีพเกษตรกรรม

ชุมชนมีผู้นำบ้านบางแม่หม้าย อยู่ภายใต้การปกครองขององค์การบริหารส่วนตำบลบางใหญ่ อำเภอบางปลาม้า จังหวัดสุพรรณบุรี ซึ่งเป็นองค์การที่เป็นนิติบุคคล ซึ่งจัดตั้งมาตั้งแต่ ปี พ.ศ.2539 รายรับขององค์การจึงขึ้นอยู่กับการจัดเก็บภาษีและค่าธรรมเนียมต่างๆ ประกอบกับได้รับเงินสนับสนุนจากส่วนกลาง แล้วจึงนำรายรับดังกล่าวไปพัฒนาพื้นที่ตำบลบางใหญ่ทั้ง 8 หมู่

ตารางที่ 4.2 แสดง รายรับ รายจ่ายประจำปีขององค์การบริหารส่วนตำบลบางใหญ่

ระหว่างปี พ.ศ.2540 - 2545

ปี พ.ศ.	รายรับ(บาท)	รายจ่าย(บาท)	คงเหลือ(บาท)
2540	650,811.00	650,811.00	0
2541	60,000.00	60,000.00	0
2542	2,649,688.00	2,642,958.00	6,730.00
2543	2,799,096.00	2,795,856.00	3,240.00
2544	1,473,205.00	1,454,780.00	18,425.00
2545	2,160,820.00	2,159,500.00	1,320.00
2546	3,203,920.00	3,200,436.00	3,484.00

ที่มา : องค์การบริหารส่วนตำบลบางใหญ่

จากตารางรายรับ – รายจ่ายขององค์การบริหารส่วนตำบลบางใหญ่ จะเห็นได้ว่า รายรับและรายจ่าย มีความใกล้เคียงกันมาก เนื่องจากรายได้จากการจัดเก็บภาษี และค่าธรรมเนียมจากประชาชน จัดเก็บได้น้อย เนื่องจากชาวบ้านในพื้นที่ชุมชนเป็นชุมชนการเกษตรเสียส่วนใหญ่ การลงทุนทำกิจการในหมู่บ้านก็ยังมีน้อย และส่วนใหญ่เป็นกิจการขนาดเล็ก ดังนั้นรายรับขององค์การบริหารส่วนตำบลที่ยังคงต้องการเงินสนับสนุนจากส่วนกลางเป็นหลัก ซึ่งจากรายจ่ายที่มีในการพัฒนาตำบลเงินคงเหลือในแต่ละปีจึงมีจำนวนที่น้อยมาก โครงการต่างๆ ที่จะทำในชุมชนจึงต้องถูกจำกัดด้วยงบประมาณ จึงมักจะเป็นโครงการ หรือแผนงานที่จำเป็นหรืออยู่ในงบประมาณที่สามารถทำได้

### 4.2.3 ลักษณะทางสังคม

#### 4.2.3.1 ลักษณะประชากร

จำนวนประชากรของชุมชนริมบ้านบางแม่หม้ายจากข้อมูลล่าสุดใน

ปี พ.ศ.2545<sup>10</sup>

- หมู่ 2 มีประชากรรวม 940 คน เป็นชาย 468 คน เป็นหญิง 472 คน  
มี 207 ครัวเรือน

- หมู่ 3 มีประชากรรวม 587 คน เป็นชาย 287 คน เป็นหญิง 300 คน  
มี 164 ครัวเรือน

- หมู่ 4 มีประชากรรวม 682 คน เป็นชาย 345 คน เป็นหญิง 337 คน  
มี 152 ครัวเรือน

รวมจำนวนประชากรในพื้นที่ศึกษาทั้งสิ้น 2,209 คน เป็นชาย 1,100 คน เป็น  
หญิง 1,109 คน รวมจำนวนครัวเรือนทั้งสิ้น 523 ครัวเรือน

ตารางที่ 4.3 แสดงจำนวนประชากร และครัวเรือนของชุมชน รายหมู่ ระหว่างปี พ.ศ. 2535-2545

พ.ศ.	หมู่ 2		หมู่ 3		หมู่ 4		รวม	
	ประชากร (คน)	ครัวเรือน (หลัง)	ประชากร (คน)	ครัวเรือน (หลัง)	ประชากร (คน)	ครัวเรือน (หลัง)	ประชากร (คน)	ครัวเรือน (หลัง)
2535	809	155	838	414	478	104	2,125	673
2537	641	142	389	102	386	93	1,416	337
2539	668	135	390	137	549	129	1,607	401
2542	858	160	398	117	643	137	1,899	414
2545	940	207	587	164	682	152	2,209	523

ที่มา : กรมพัฒนาชุมชน กระทรวงมหาดไทย

จากตารางแสดงจำนวนประชากร และครัวเรือน ระหว่างปี พ.ศ. 2534 - 2545 โดยแยกเป็นแต่ละหมู่ที่อยู่ภายในพื้นที่ศึกษา ซึ่งมีทั้งข้อมูลจำนวนประชากรในแต่ละปี และจำนวนครัวเรือนที่อยู่ภายในชุมชนริมบ้านบางแม่หม้าย โดยการเก็บข้อมูลดังกล่าว ทางกรมพัฒนาชุมชน กระทรวงมหาดไทย ไม่ได้ทำการเก็บข้อมูลทุกปี โดยข้อมูลระหว่างปี พ.ศ.2535 – 2539 มีระยะ

<sup>10</sup> กรมการปกครอง กระทรวงมหาดไทย ภาค 7, ข้อมูลครัวเรือน จำนวนประชากรและผู้มีสิทธิเลือกตั้ง ตำบลบางใหญ่ อำเภอบางปลาม้า จังหวัดสุพรรณบุรี (สุพรรณบุรี : อัดสำเนา, 2545), หน้า 7.

ห่างระหว่างปีที่ทำการสำรวจ 2 ปี และจากปี พ.ศ. 2539 – 2545 มีระยะห่างระหว่างปีที่ทำการสำรวจ 3 ปี

ตารางที่ 4.4 แสดงอัตราการเปลี่ยนแปลงจำนวนประชากรและครัวเรือนของทั้งชุมชน

ระหว่างปี พ.ศ. 2535-2545

พ.ศ.	รวมทั้งชุมชน			
	ประชากร(คน)	เปลี่ยนแปลง(ร้อยละ)	ครัวเรือน(หลัง)	เปลี่ยนแปลง(ร้อยละ)
2535	2125		673	
2537	1416	-33	337	-50
2539	1607	13	401	19
2542	1899	18	414	3
2545	2209	16	523	26

ที่มา : กรมพัฒนาชุมชน กระทรวงมหาดไทย

จะเห็นว่าการเปลี่ยนแปลงของประชากร ในช่วงปี พ.ศ. 2535 – 2537 ได้ลดลงเป็นอย่างมากถึงร้อยละ 33 ซึ่งก็สอดคล้องกับจำนวนครัวเรือนที่มีการลดลงเช่นกัน คือ ร้อยละ 50 สันนิษฐานว่าช่วงเวลาดังกล่าวสภาวะเศรษฐกิจของประเทศอยู่ในช่วงขาขึ้น ซึ่งส่งผลทางด้านความต้องการทางด้านรายได้มากขึ้นที่นอกเหนือจากการทำการเกษตร ชาวบ้านจึงมีการย้ายถิ่นฐาน หรือ ออกไปทำงานภายในเมืองเป็นจำนวนมาก แต่หลังจากปี พ.ศ.2539 ประชากร และครัวเรือนได้มีการเพิ่มมากขึ้นตามลำดับ โดยจำนวนประชากร ในปี พ.ศ.2539 มีอัตราการเพิ่มขึ้น ร้อยละ 13 และครัวเรือนมีอัตราเพิ่มขึ้น ร้อยละ 19 ต่อมาในปี พ.ศ.2542 จำนวนประชากรมีอัตราการเพิ่มขึ้น ร้อยละ 18 และครัวเรือนมีอัตราเพิ่มขึ้น ร้อยละ 3 และข้อมูลในปีล่าสุดคือปี พ.ศ. 2545 จำนวนประชากรมีอัตราการเพิ่มขึ้น ร้อยละ 18 และครัวเรือนมีอัตราเพิ่มขึ้น ร้อยละ 3 สันนิษฐานว่าช่วงเวลาดังกล่าวเป็นช่วงเวลา เศรษฐกิจของประเทศเริ่มตกต่ำ จึงมีการย้ายกลับเข้ามาในชุมชน เช่นเดิม รวมถึงการที่มีการขยายของครอบครัวและการย้ายเข้ามาอยู่ในพื้นที่ของคนกลุ่มใหม่ ซึ่งจำนวนประชากร และครัวเรือนภายในชุมชนริมบ้านบางแม่หม้ายมีแนวโน้มที่จะเพิ่มมากขึ้นตามลำดับ

#### 4.2.3.2 สภาพทางสังคม<sup>11</sup>

ลักษณะทางสังคมของชุมชนริมบ้านบางแม่หม้ายแห่งนี้ยังคงมีการดำเนินชีวิต

<sup>11</sup> สัมภาษณ์ บุญชู พิทักษ์วงศ์, อายุ 80 ปี , ชะอม วาริรัตน์, อายุ 76 ปี และ ทองดี ม่วงคุ้ม, อายุ 88 ปี, 19 เมษายน 2546.

ในลักษณะพึ่งพาอาศัยกันในกลุ่มเครือญาติ และพื้นบ้าน โดยลักษณะที่เป็นชุมชนที่มีขนาดค่อนข้างเล็ก ประกอบกับการที่มีการอยู่อาศัยในพื้นที่มาเป็นระยะเวลาช้านาน ทำให้คนในชุมชนมีความสนิทสนมกันจนเรียกได้ว่ารู้จักกันหมดเกือบจะทั้งชุมชน และมีส่วนน้อยมากที่จะมีคนจากภายนอกพื้นที่เข้ามาตั้งรกรากภายในพื้นที่เพราะในพื้นที่ไม่มีแหล่งงาน หรือสิ่งจูงใจอื่น ๆ ที่จะมาเป็นปัจจัยให้คนนอกพื้นที่เข้ามาอยู่อาศัยในชุมชน ทำให้ภายในชุมชนจึงมีแต่วงศ์ตระกูลที่อยู่อาศัยในพื้นที่มาเป็นระยะเวลาช้านานเสียเป็นส่วนมาก

ปัจจุบันครอบครัวของชาวบ้านบางแม่หม้ายยังคงมีลักษณะใกล้เคียงกับครอบครัวในสมัยก่อน คือ มีลักษณะเป็นครอบครัวใหญ่อยู่รวมกัน หรือใกล้เคียงกัน กล่าวคือ เมื่อบุตรหลานแต่งงานมีครอบครัวแล้ว เรือนหลังเดิมจึงไม่เพียงพอจำเป็นต้องสร้างเพิ่มขึ้นอีก อย่างไรก็ตาม การต่อเรือนหลังเก่าไปตามยาวมีความยุ่งยากมาก เพราะต้องรื้อปีกนก กันสาด เปลี่ยนฝาเรือนใหม่ และยังลำบากในการต่อไม้ รวมทั้งทำให้เกิดความรู้สึกไม่เป็นอิสระ เพราะเมื่อแต่งงานแล้วก็อยากจะแยกเรือนนอนต่างหากอีกหลังหนึ่ง เพื่อความเป็นส่วนตัว ดังนั้น จะมีการปลูกเรือนหออยู่ไม่ห่างจากบ้านบิดามารดาหรือปู่ย่าตายาย โดยเป็นที่ดินของเครือญาติกันนั่นเอง แต่อาจจะมีส่วนที่ออกเรือนแล้วย้ายไปอยู่นอกพื้นที่ ซึ่งก็แล้วแต่ความจำเป็น หรือหน้าที่การงานของแต่ละบุคคลที่ในปัจจุบันมีการออกไปทำงานยังนอกพื้นที่ก็คบหากับคนต่างถิ่นมากขึ้น แต่ความสัมพันธ์ที่มีต่อบ้านบิดามารดา ยังคงมีอยู่อย่างแน่นแฟ้น มีการไปมาหาสู่กัน เช่น ช่วงเทศกาลสงกรานต์ หรืองานประจำปีวัดอาน ซึ่งจะเป็นที่รู้กันว่าจะต้องกลับมาพบปะสังสรรค์กันในกลุ่มเครือญาติในแต่ละปี

สำหรับการเลี้ยงดูบุตรหลานจะเห็นได้ว่าในปัจจุบันผู้ที่เป็นบิดามารดาของเยาวชนในพื้นที่ส่วนใหญ่จะอยู่ในวัยทำงาน และส่วนมากจะเดินทางออกไปประกอบอาชีพนอกชุมชน เช่น ในตัวเมืองสุพรรณบุรี จังหวัดใกล้เคียง หรือแม้แต่กรุงเทพมหานคร เนื่องจากค่านิยมสมัยใหม่ทำให้การที่จะประกอบอาชีพเกษตรกรรมอย่างที่เคยมีมาตั้งแต่อดีตเริ่มที่จะเลือนหายไปจากคนในรุ่นนี้ ภาระการเลี้ยงดูบุตรหลานจึงตกเป็นของปู่ย่าตายายที่ยังคงปักหลักทำมาหากินอยู่ในบริเวณชุมชน

ทางด้านการศึกษาภายในพื้นที่ชุมชนริมน้ำบ้านบางแม่หม้ายซึ่งประกอบด้วย หมู่ที่ 2 หมู่ที่ 3 และหมู่ที่ 4 มีสถาบันการศึกษาในระดับประถมศึกษา 1 แห่ง คือ โรงเรียนบ้านบางแม่หม้าย และสถาบันการศึกษาในระดับมัธยมศึกษา 1 แห่ง คือ โรงเรียนบางแม่หม้ายรัฐราษฎร์รังสฤษดิ์ ซึ่งทั้งสองโรงเรียนได้มีการก่อตั้งมาเป็นเวลานานแล้ว และเป็นสถาบันที่คนในชุมชนตั้งแต่อนุชนิยมนส่งบุตรหลานเข้ามาศึกษาในสถาบันดังกล่าว แต่ในปัจจุบันค่านิยมในการที่จะส่งบุตรหลานเข้ามาเรียนในสถาบันการศึกษาที่อยู่ในชุมชนได้เปลี่ยนไป คนในชุมชนเริ่มมีฐานะดีขึ้น มีบิดามารดาที่มีกำลังทรัพย์มากขึ้น การคมนาคมสัญจรไปยังพื้นที่รอบนอกมีความสะดวก จึงเกิด

ค่านิยมที่จะส่งบุตรหลานไปศึกษายังโรงเรียนในตัวเมืองสุพรรณบุรี หรือแม้แต่ในกรุงเทพมหานคร ดังนั้นนักเรียนส่วนใหญ่ที่ศึกษาภายในโรงเรียนที่อยู่ในชุมชนจึงเป็นนักเรียนที่ฐานะทางบ้านมีรายได้น้อย และส่วนมากอยู่ภายนอกพื้นที่ที่ห่างไกลออกไปเสียเป็นส่วนใหญ่ นอกจากนี้ยังมีกิจกรรมจากทางภาครัฐบาลที่ได้ให้ความรู้กับชาวชุมชน โดยการจัดการฝึกอบรมทางด้านต่างๆและมีผู้ผ่านการฝึกอบรม ดังนี้<sup>12</sup>

- ฝึกอบรมด้านอาชีพ	จำนวน 140 คน
- ฝึกอบรมด้านการศึกษา	จำนวน 170 คน
- ฝึกอบรมด้านความมั่นคงของชาติ	จำนวน 110 คน
- ฝึกอบรมด้านสุขภาพอนามัย	จำนวน 180 คน

ในด้านการปกครอง ชาวบ้านไม่ค่อยมีปัญหาเรื่องเรียน หากมีปัญหา ก็จะปรึกษาผู้ใหญ่บ้าน หรือผู้นำชุมชน ปัญหาใจขโมยก็มีน้อยมาซึ่งจะเห็นได้ว่าแต่ละบ้านไม่นิยมกันรั้วบ้าน หากจะออกนอกบ้านก็จะฝากญาติกันหรือเพื่อนบ้านให้ช่วยดูแลสอดส่อง ปัญหาเรื่องยาเสพติด ปัจจุบันเป็นปัญหาที่คนภายในหมู่บ้านพบเห็นอยู่ ถึงแม้จะไม่รุนแรง แต่ก็ยังเป็นปัญหาทางสังคมที่น่าเป็นห่วงสำหรับเยาวชนในหมู่บ้าน ภายในชุมชนมีองค์กรผู้นำคือ องค์กรการบริหารส่วนตำบลบางใหญ่ และภายในชุมชนมีองค์กรย่อยๆ ดังนี้

- กลุ่มไม้กวาดใบมะพร้าว
- ชมรมผู้สูงอายุ
- ชมรมลูกเสือชาวบ้านวัดอาน
- กลุ่มออมทรัพย์
- สหกรณ์ร้านค้าชุมชน
- โครงการส่งเสริมสุขภาพโดยใช้ภูมิปัญญาไทย
- กลุ่มเย็บผ้าบางแม่หม้าย

นอกจากนี้ยังมี "คณะกรรมการวัดอาน" ซึ่งถือได้ว่าเป็นกลุ่มคนที่มีบทบาทต่อชุมชนเป็นอย่างมากในทุกๆ ด้าน เนื่องจากกรรมการแต่ละคนจะประกอบไปด้วยผู้หลักผู้ใหญ่ที่เป็นที่เคารพ และเชื่อถือของคนในชุมชนมาเป็นระยะเวลาานาน

<sup>12</sup> กรมพัฒนาชุมชน กระทรวงมหาดไทย ภาค 7 , ข้อมูลเพื่อการพัฒนาชนบท ตำบลบางใหญ่ อำเภอบางปลาม้า จังหวัดสุพรรณบุรี ,(สุพรรณบุรี : อัดสำเนา,2542),หน้า 15.



### 4.2.3.3 วัฒนธรรมประเพณี

#### 1) ศาสนา<sup>13</sup>

ชาวบ้านบางแม่หม้ายยังคงมีความเชื่อมั่นศรัทธาในพุทธศาสนาโดยเฉพาะพระรัตนตรัยเป็นอย่างยิ่ง ความเชื่อนี้ส่งผลต่อวิถีชีวิตความเป็นอยู่ของคนในชุมชนเป็นอันมาก ประกอบกับในพื้นที่ศึกษามีอยู่ในพื้นที่ถึงสามวัด คือ วัดจันทรงษ์ (วัดอาน) , วัดบางแม่หม้าย และ วัดท่าเจริญ

(1) วัดจันทรงษ์ (วัดอาน) เป็นวัดที่ไม่มีพระจำพรรษาอยู่ ปัจจุบันมีเพียงวิหารที่ประดิษฐานพระพุทธรูปที่ชาวบ้านเรียกทั่วไปว่า หลวงพ่อวัดอาน ตามคำบอกเล่าของชาวบ้านในท้องถิ่นคาดว่าวัดอานเป็นวัดเก่าแก่มากนานประมาณ 300 – 400 ปีมาแล้ว ในสมัยที่พม่ายกกองทัพมาตีกรุงศรีอยุธยาสุพรรณบุรีมีฐานะเป็นเมืองหน้าด่านอยู่ในเส้นทาง ที่มีพม่าต้องเดินทัพผ่านและใช้บริเวณวัดโคกช้างซึ่งตั้งอยู่ทางทิศตะวันออกของริมฝั่งแม่น้ำท่าจีน ในเขต อ. สองพี่น้อง เป็นที่พักแรมนำช้าง ม้า มาอาบน้ำในบริเวณริมฝั่งแม่น้ำท่าจีน ส่วนอานม้า อานช้างที่ชำรุดพม่าคงทิ้งไว้ที่บริเวณวัดอาน ชาวบ้านจึงได้ตั้งชื่อวัดอานตามชื่ออานช้าง อานม้าที่พม่าทิ้งไว้

หลวงพ่อวัดอาน หรือมีชื่อเต็มว่า “หลวงพ่อวัดอานจันทรงษ์ชีวีวราสราฐบารุง” ตามที่จารึกที่โบสถ์หลวงพ่อ พระพุทธรูปหลวงพ่อวัดอาน ที่เป็นพระพุทธรูปเนื้อศิลาแลง มีพุทธลักษณะพระพักตร์กลมยาวแบบรูปไข่ของสุโขทัย พระขนงเป็นเส้นโค้ง พระโอษฐ์กว้าง จีวรบางแบบเนื้อ พระวรกายสูงชะลูด พระนาสิก พระหัตถ์ พระพาดคล้ายคนจริง นิยมเรียกว่า “พระอุทองหน้าหนุ่ม”

หลวงพ่อวัดอาน ประดิษฐานที่วิหารวัดอานเป็นเวลานานหลายชั่วอายุคน ประวัติความเป็นมาไม่ปรากฏ คนในท้องถิ่นมีความเชื่อว่า หลวงพ่อวัดอานมีความศักดิ์สิทธิ์สามารถให้ความช่วยเหลือแก่ผู้ที่ได้รับความทุกข์ยาก เดือดร้อนได้โดยการจตุปอธิษฐานขอให้หลวงพ่อช่วยเหลือ เมื่อบรรลุดังจุดประสงค์ที่อธิษฐานขอจากหลวงพ่อแล้ว จึงนำเครื่องสักการะ อาทิเช่น พวงมาลัย ดอกไม้ รูป เทียน อาหารมาบูชาหลวงพ่อ ซึ่งมักประสบผลสำเร็จ ดังปรารถนาเป็นส่วนใหญ่ หลวงพ่อวัดอานจึงเป็นที่เคารพสักการะและศรัทธาของจิตใจของคนในท้องถิ่น

ที่ตั้งของวัดจะอยู่ติดกับถนน ร.พ.ช.สายบางแม่หม้าย – คูบัว โดยพื้นที่วัดจะอยู่ภายในหมู่ 3 ของตำบลบางใหญ่ ภายในบริเวณวัดประกอบด้วย โบสถ์ที่ประดิษฐานหลวงพ่อนจันทรงษ์(หลวงพ่อวัดอาน) , ศาลาตรีมุข , ซุ้มชายดอกไม้ด้านหน้าโบสถ์ 2 ซุ้ม , โรงลิเก , ศาลาแปดเหลี่ยมสำหรับนั่งพักผ่อน และบริเวณลานหน้าโบสถ์ใช้จอดรถ ประกอบกิจกรรมต่างๆ และตลาดนัด

<sup>13</sup> สัมภาษณ์ สุนันท์ วิสุทธิ์, อายุ 51 ปี, 19 เมษายน 2546.

(2) วัดบางแม่หม้าย<sup>14</sup> เป็นวัดที่มีพระสงฆ์จำพรรษาอยู่ และเป็นวัดที่ใช้ประกอบกิจกรรมทางศาสนาต่างๆ ของชาวชุมชน และชุมชนใกล้เคียง เป็นวัดที่ก่อตั้งขึ้นเมื่อปี พ.ศ.2300 ประวัติความเป็นมาไม่ปรากฏ ได้รับพระราชทานวิสุงคามสีมาเมื่อ ปี พ.ศ.2492 เดิมมีพระอุโบสถหลังใหญ่อยู่บริเวณถนนด้านหน้าโรงเรียนบ้านบางแม่หม้ายในปัจจุบัน (ในอดีตบริเวณโรงเรียนบ้านบางแม่หม้ายเป็นสุสาน) ชาวบ้านจึงเรียกกันว่าวัดโบสถ์ ต่อมาได้มีการเปลี่ยนชื่อเป็นวัดบางแม่หม้ายตามชื่อชุมชน มีเจ้าอาวาสองค์แรกคือ พระอาจารย์ แจง มีเจ้าอาวาสมาแล้วทั้งสิ้น 8 องค์ องค์ปัจจุบันคือ พระครูโสภิตสุตการ (บุญโปรด ธมฺมธีโร)

ที่ตั้งของวัดอยู่ติดแม่น้ำสุพรรณบุรี โดยพื้นที่วัดจะอยู่ภายในหมู่ 3 ของตำบลบางใหญ่ ภายในบริเวณวัดประกอบด้วย พระอุโบสถ(โบสถ์) , โบสถ์หลวงพ่อดำ(พุทธศิลามณี) , ศาลาการเปรียญ , กุฏิวัดและเขตสังฆาวาส , เมรุวัด , สุสาน , ศาลาท่าน้ำ , และโรงจั่ว

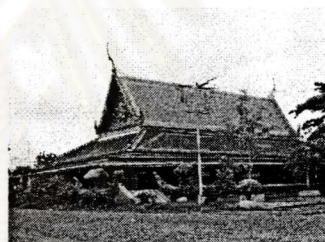
(3) วัดท่าเจริญ เป็นวัดที่มีพระสงฆ์จำพรรษาอยู่ และเป็นวัดที่ชาวตำบลกฤษณาให้ และชาวชุมชนบ้านช้างซึ่งอยู่ทางด้านทิศใต้ของพื้นที่ศึกษาความเคารพนับถือเป็นอย่างมาก โดยวัดท่าเจริญมีประวัติดังนี้ เมื่อ ปี พ.ศ.2460 เจ้าอาวาสวัดบางแม่หม้ายองค์ที่ 4 คือ พระอธิการ ฉิม เกิดอาพาธ เดินเหินไม่สะดวก ในการเดินทางไปตามกิจนิมนต์ต่างๆจึงต้องใช้เรือเป็นหลัก แต่ในขณะนั้นท่าน้ำของวัดบางแม่หม้ายอยู่ห่างจากกุฏิ พระอธิการ ฉิม จึงมีความประสงค์ที่จะไปปลุกกุฏิอยู่บริเวณที่ตั้งของวัดท่าเจริญในปัจจุบัน โดยปลุกเป็นเรือนเล็กๆ อยู่ใกล้กับท่าน้ำเพื่อที่จะเดินทางสะดวก และเนื่องด้วยพระอธิการ ฉิม มีศิษยานุศิษย์เป็นจำนวนมากจึงทำการพัฒนาพื้นที่ดังกล่าวเพื่อถวายแก่ท่าน และต่อมาได้มีการก่อตั้งเป็นวัดขึ้นใช้ชื่อว่า วัดท่าเจริญ ตามบริเวณท่าน้ำที่พระอธิการ ฉิม ได้ไปปลุกกุฏิอยู่ใกล้ๆ และเดิมคำว่าเจริญเพื่อเป็นสิริมงคล ปัจจุบันวัดท่าเจริญมีเจ้าอาวาสมาแล้วทั้งสิ้น 3 องค์ องค์ปัจจุบันคือ พระครูสุวรรณภักทราจาร (สำเนียง)

ที่ตั้งของวัดท่าเจริญอยู่ติดแม่น้ำสุพรรณบุรี ติดกับวัดบางแม่หม้าย โดยพื้นที่วัดจะอยู่ภายในหมู่ 3 ของตำบลบางใหญ่ ภายในบริเวณวัดประกอบด้วย พระอุโบสถ(โบสถ์) , ศาลาการเปรียญ , กุฏิวัดและเขตสังฆาวาส , เมรุวัด , สุสาน , และศาลาท่าน้ำ

<sup>14</sup> สัมภาษณ์ พระครูโสภิตสุตการ,เจ้าอาวาสวัดบางแม่หม้าย, 2 มิถุนายน 2546.



วัดจันทรังษี (วัดอาน)



วัดบางแม่หม้าย



วัดท่าเจริญ

ภาพที่ 4.4 วัดภายในพื้นที่ชุมชน

## 2) ประเพณี

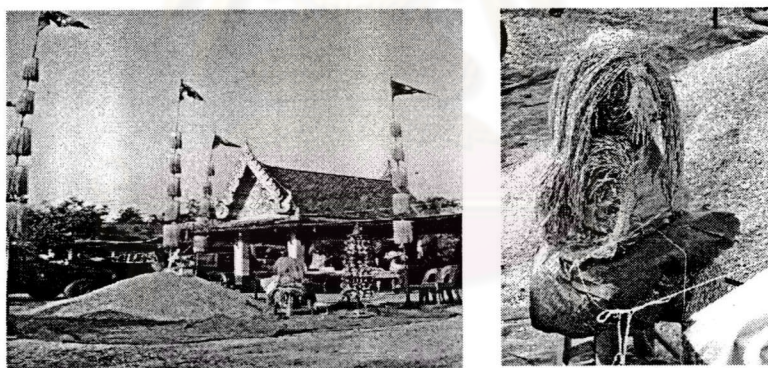
(1) งานประจำปีวัดอาน หลวงพ่อจันทรงษ์หรือหลวงพ่อดอน เป็นที่เคารพสักการะของคนในชุมชนและคนนอกพื้นที่ซึ่งเชื่อว่าท่านมีความศักดิ์สิทธิ์จึงมักจะเดินทางมาบนบานสานกล่าวขอในสิ่งที่ตนต้องการไม่ว่าจะเป็นเรื่องส่วนตัว ธุรกิจ หรือหน้าที่การงาน เมื่อสิ่งที่ได้บนบานสานกล่าวเป็นไปดังที่ตนประสงค์แล้วจึงเดินทางกลับมาแก้บน ซึ่งเป็นที่รู้กันว่าจะต้องมาแก้บนในวันขึ้น 15 ค่ำ เดือน 5 โดยการแก้บนจะมีทั้งการว่าจ้างลิเกมารำถวายมือบริเวณด้านหน้าโบสถ์โดยจำนวนรอบของการรำก็ขึ้นอยู่กับที่บนไว้ โดยในวันดังกล่าวจะมีผู้เดินทางมาแก้บนเป็นจำนวนมากจึงต้องมีการจัดลำดับของการแก้บนโดยมีการขานชื่อลำดับผู้แก้บนเพื่อที่จะให้ผู้ที่แก้บนจุดธูปบอกกล่าวหลวงพ่อก่อนที่จะมีการรำถวาย การแก้บนนอกจากจะมีการรำแก้บนแล้วยังนิยมแก้บนโดยว่าจ้างมหรสพมาแสดง เช่น ภาพยนตร์ ลิเก โดยจะตั้งจอฉายภาพยนตร์ หรือเวทีลิเกบริเวณสนามหญ้าหน้าโรงเรียนบางแม่หม้ายรัฐราษฎร์รังสฤษดิ์ โดยมีมหรสพดังกล่าวจะเริ่มตั้งแต่วันงานประจำปีวัดอานและต่อเนื่องไปอีกประมาณ 1 เดือน ขึ้นอยู่กับจำนวนผู้ที่มาขอแก้บนงานประจำปีวัดอานเป็นอีกวันหนึ่งที่ผู้ที่เป็นชาวบางแม่หม้ายแต่ต้องเดินทางออกไปทำงาน หรือศึกษาในนอกพื้นที่หรือต่างจังหวัดจะเดินทางกลับมาที่ชุมชนอย่างพร้อมหน้าพร้อมตากัน



ภาพที่ 4.5 งานประจำปีวัดอาน

(2) พิธีสู่ขวัญแม่โพสพ พื้นที่ที่ประกอบพิธีกรรมนี้จะอยู่ในบริเวณวัดอาน ระยะเวลาที่ปฏิบัติทำช่วงต้นเดือนเมษายน ของทุกปี หรือเดือนไทยคือ เดือน 5 ซึ่งในปัจจุบันพิธีดังกล่าวจะจัดขึ้นวันเดียวกับงานประจำปีวัดอาน การทำในช่วงนี้เพราะสมัยก่อนจะทำนาปี ฤดูกาลเก็บเกี่ยวจะอยู่ใน ช่วงเดือนมกราคม ถึงมีนาคม และพิธีกรรมก็จะทำในเดือนเมษายน แต่ในปัจจุบันเกษตรกรทำนาปรังฤดูกาลเก็บเกี่ยวไม่ตรงกับช่วงนี้ แต่พิธีกรรมก็ยังคงทำในเดือนเมษายน ซึ่งทำสืบทอดมาจากบรรพบุรุษสมัยก่อน การรับขวัญข้าวจะทำการในวันศุกร์ โดยพิธีกรรมดังกล่าวมีประวัติความเป็นมาดังนี้ ประชากรส่วนใหญ่ของภาคกลางจะประกอบอาชีพเกษตรกรรมเป็นหลัก การทำนาเรียกได้ว่าเป็นอาชีพที่ประชากร ของภาคกลางนิยมทำเป็นกันมาก ในการทำนานั้นจะต้องมีขั้นตอนในการทำหลายวิธีเริ่มต้นด้วยการไถ หว่าน การออกรวงจนถึงการเก็บเกี่ยว ในช่วง

ที่ข้าวตั้งท้องก่อนออกรวงนั้น ก็จะมีการเตรียมของเปรี้ยว ของหวาน นำผลไม้ เช่น ล้ม มะขาม มะม่วง กัลยง มะพร้าวอ่อน ใส่ชะลอมกับกิ่งสะแก (โบราณเชื่อว่าเป็นการกันมอดกันเพลี้ย) ทำพิธี แต่งตัวข้าวเพื่อรับขวัญ เมื่อถึงฤดูกาลเก็บเกี่ยวก็จะแรกเกี่ยว (ข้าวที่เกี่ยวข้องเข้าบ้าน) ในวัน ศุกร์ และเมื่อเกี่ยวจริงจะเกี่ยววันไหนก็ได้ แล้วจึงนำข้าวที่เกี่ยวข้องเข้าบ้านเพื่อนำไปไว้ที่ขังที่ฉาง ใน ขณะนั้นก็จะมีการเรียกมิ่งเรียกขวัญของแม่โพสพให้มาอยู่ที่ขังที่ฉาง นี้ด้วย หลังจากนั้นชาวบ้านก็สามารถนำข้าวไปขาย ได้หลังจากที่ชาวบ้านนำข้าวไปขายแล้วจะเก็บข้าวไว้บางส่วนไว้เป็นเมล็ดพันธุ์ในปีต่อไป หลังจากเสร็จฤดูกาลเก็บเกี่ยวแล้ว ชาวบ้านก็จะมีการนำเมล็ดข้าวมาจัดทำพิธีกรรมสู่ขวัญแม่โพสพเพื่อเป็นการตอบแทนคุณของแม่โพสพซึ่งมีวิธีการปฏิบัติดังนี้ เริ่มจากขั้นตอนการเตรียมมีการนำข้าวเปลือกมารวมทำเป็นกอง มีการทำบายศรี 5 ชั้น หรือ 7 ชั้น ทำขนมต้มแดง ขนมต้มขาว อาหารคาวหวาน ผลไม้ต่าง ๆ ดอกไม้ธูปเทียนนำมาบูชา นำรวงข้าววมมัดรวมกันทำเป็นรูปร่างแม่โพสพ เริ่มจากให้เกษตรกรผู้ทำนาและชาวบ้านมานั่งเป็นวงกลมล้อมรอบกองข้าวที่ได้เตรียมไว้ และมีหมอทำขวัญมาทำพิธี เริ่มแรกก็หมอทำขวัญก็จะเรียกขวัญแม่โพสพจากไร่จากนาให้มาอยู่ที่ขังที่ฉางหรือกองพิธีกรรม เสร็จจากนั้น ก็เวียนเทียนรอบกองข้าวโดยเกษตรกรและชาวบ้านเป็นผู้เวียนเทียน หลังจากนั้นก็เปิดบายศรีเป็นอันเสร็จพิธีกรรม การทำพิธีสู่ขวัญแม่โพสพ จะทำกันในช่วงตอนเย็น



ภาพที่ 4.6 พิธีสู่ขวัญแม่โพสพ

(3) งานจิวบ้านบางแม่หม้าย<sup>15</sup> จะเป็นงานที่ชาวไทยเชื้อสายจีนที่อาศัยอยู่ในชุมชนจัดขึ้น เพื่อเป็นการเคารพสักการะ เจ้าพ่อ เจ้าแม่ ซึ่งเป็นที่นับถือของคนในท้องถิ่น ชาวไทยเชื้อสายจีนถือว่าการที่มีจิวให้เจ้าพ่อ เจ้าแม่ดู จะเป็นสิริมงคลคุ้มครองครอบครัวให้มีความสุข และการทำมาค้าขายรุ่งเรืองตลอดปี ซึ่งงานนี้จะจัดขึ้นประมาณเดือน 6 ของทุกปี ส่วนวันจัดงานที่แน่นอนจะมีการนัดกันปีต่อปี โดยจะจัดให้มีการแสดงจิวประมาณ 4-5 คืน ก่อนที่จะมีการแสดงจิว 1 วัน ชาวไทยเชื้อสายจีนจะมาช่วยกันปลูกโรงจิวเตรียมสถานที่ไว้ล่วงหน้า แต่ปัจจุบันได้มีการจัด

<sup>15</sup> สัมภาษณ์ กิมปวย พิพัฒน์วงษ์, อายุ 71 ปี, 30 เมษายน 2546.

สร้างโรงจิวขึ้นเป็นการถาวรแล้วอยู่บริเวณวัดบางแม่หม้าย ชาวบ้านจึงจะช่วยกันปลูกสร้างเฉพาะศาลาเจ้าที่สร้างเป็นเต็นท์ง่าย ๆ บริเวณหน้าโรงจิว เพื่อที่จะได้อันเชิญเจ้าพ่อ เจ้าแม่ได้มาร่วมกันดูจิว เมื่อถึงวันงานแสดงจิวในช่วงเช้ากรรมการจัดงานหรือ"เท่านั้น"จะเป็นผู้ไปอันเชิญเจ้าพ่อ เจ้าแม่จากสถานที่ต่างๆ เช่น บริเวณศาลเพียงตาต่างๆ แยกแม่น้ำ หรือที่อยู่ในบ้านของคนในชุมชน สำหรับชุมชนนี้จะมีเจ้าพ่อ เจ้าแม่ ทั้งหมด 7 องค์ คือ

1. เจ้าพ่อหลักเมือง
2. เจ้าแม่ทับทิม
3. เจ้าพ่อขุนวังทอง
4. เจ้าแม่ทับทิม
5. เจ้าแม่ปทุมวดี
6. เทียนตีไต้ตี
7. หลวงพ่อศิลา牟尼

ในการแสดงจิวแต่ละครั้งก็จะได้อันเชิญ "หลวงพ่อดอน" ซึ่งเป็นที่เคารพสักการะของคนในท้องถิ่นมาร่วมในงานด้วย หลังจากอันเชิญเจ้าต่างๆครบเรียบร้อยแล้ว ก็จะทำบุญโรงจิว โดยจะนิมนต์พระสงฆ์จากวัดบางแม่หม้าย มาฉันเช้าที่โรงจิว โดยแต่ละบ้านจะนำเฉพาะข้าวสวยมาร่วมทำบุญ ส่วนอาหารคาวหวาน "เท่านั้น" ในปีนั้นๆจะเป็นผู้จัดเตรียม หลังจากการทำบุญเสร็จเรียบร้อยแล้วก็เป็นอันเสร็จพิธีทางสงฆ์ คณะจิวที่ว่าจ้างมากก็จะเล่นให้เจ้าพ่อ เจ้าแม่ดูในช่วงเช้า จากนั้นทุกๆคืนจิวก็จะเล่นไปตามเรื่องราวต่างๆ ซึ่งชาวไทยเชื้อสายจีนไม่ว่าจะเป็นผู้ใหญ่หรือเด็กจะต้องมาไหว้เจ้าในช่วงเช้า และเย็นทุกวันตลอดช่วงที่มีงานจิว

สำหรับพิธีทางจีน โดยมากจะจัดขึ้นในวันถัดจากวันทำบุญโรงจิว หรือ มักจะเลือกเอาวันหยุด เช่น วันเสาร์หรือวันอาทิตย์ จัดงานไหว้เจ้า เหตุที่เลือกเอาวันหยุดในการจัดพิธีก็เพราะต้องการให้ลูกหลานที่อาจจะไปศึกษาหรือทำงานในพื้นที่อื่นสามารถกลับมาพบปะสังสรรค์กันได้อย่างพร้อมหน้าพร้อมตา โดยแต่ละบ้านจะเตรียมของไหว้เจ้า ส่วนใหญ่จะประกอบด้วย หมู เป็ด ไก่ ผลไม้ น้ำชา เหล้า หรือขนม จะมีการถวายการเคารพเจ้าพ่อ เจ้าแม่ด้วยการแสดงจิวเรียกว่า "ปุงเซียน" ซึ่งจะคล้ายกับการรำถวายมือหรือรำแก้บนของลิเก แต่ละบ้านที่ต้องการจะถวาย ปุงเซียน จะต้องจองว่าจะถวายกี่รอบตามแต่ศรัทธา ก่อนที่จะถึงรอบของตัวเองจะต้องจุดธูปบอกกล่าวเจ้าพ่อ เจ้าแม่ก่อนว่ารอบต่อไปเป็นรอบที่ตนเองเป็นคนถวาย คณะจิวที่ว่าจ้างมากก็จะรำยรำและลงจากเวทีโรงจิวมาเคารพเจ้าพ่อ เจ้าแม่ถึงศาลเจ้า หลักจากนั้นก็จะเป็นการเผากระดาษเงินกระดาษทอง จุดประทัด เป็นอันเสร็จพิธี และในช่วงเย็นของวันเดียวกัน จะมีงานเลี้ยง และประมูลของเจ้า เพื่อเอาไปเป็นสิริมงคลแก่ครอบครัว ซึ่งผู้ที่เข้ามาร่วมงานจะเป็นคนในชุมชนที่รู้จักคุ้นเคยกัน และไม่จำกัดเฉพาะชาวไทยเชื้อสายจีน ก็จะมาด้วยกันประมูลของต่างๆ เช่น ตะเกียง ข้าวสาร มงคล ขนมปัง ถั่วตัดงาตัด ผลไม้ ฯลฯ แล้วแต่กรรมการจัดงานในปีนั้นจะจัดซื้อ หรือมีผู้ถวาย โดยเงินที่ได้จากการประมูลจะจ่ายเป็นค่าตอบแทนให้คณะจิวส่วนหนึ่ง เงินส่วนมากจะใช้ในการจัด

งานเสียเป็นส่วนใหญ่ เงินที่เหลือจะมีการฝากธนาคารเพื่อออกเงินกู้เพื่อให้เกิดดอกผลต่อไป



ภาพที่ 4.7 งานจิวบ้านบางแม่หม้าย

ในทุกๆวันจะมีการแสดงจิวในช่วงเวลากลางคืนจนครบจำนวนวันที่ตกลงกันได้ ในวันสุดท้าย “เท่านั่ง” ในปีต่อไปจะมีหน้าที่อันเชิญเจ้าพ่อ เจ้าแม่ กลับไปส่งยังสถานที่ที่อันเชิญมาเป็นอันเสร็จพิธีงานจิวประจำปี

### 3) กิจกรรมสำคัญในรอบปี

กิจกรรมต่างๆ ที่เกิดขึ้นในรอบปี ซึ่งมีทั้ง กิจกรรมทางศาสนา ประเพณี ความเชื่อ สามารถสรุปเป็นรูปแบบกิจกรรม ช่วงเวลา และสถานที่ได้ ดังนี้

จากตารางกิจกรรมสำคัญในรอบปีที่ยังคงปฏิบัติกันอยู่ในปัจจุบันของชุมชนริมน้ำบ้านบางแม่หม้าย สังเกตได้ว่า ส่วนใหญ่จะเป็นกิจกรรมที่เกี่ยวข้องกับศาสนา โดยจะใช้พื้นที่โล่งหรือพื้นที่ภายในวัดเพื่อจัดกิจกรรมเป็นส่วนใหญ่ โดยเฉพาะบริเวณวัดจันทรังษี (วัดอาน) หรือบริเวณวัดบางแม่หม้าย ส่วนพื้นที่บริเวณวัดท่าเจริญไม่ได้มีส่วนร่วมกิจกรรมต่างๆของชุมชนมากนักนอกจากนี้ยังมีการใช้พื้นที่ของสถานศึกษาที่มีขนาดใหญ่ในการประกอบกิจกรรมที่ต้องการพื้นที่กว้างๆ ซึ่งในการขอใช้พื้นที่ดังกล่าวก็ไม่ใช่เรื่องยากเพราะเป็นโรงเรียนในเครือของทางวัดอยู่แล้ว งานกิจกรรมและประเพณีทั้งหลายมีแนวโน้มที่จะยังคงอยู่ต่อไป เพราะชาวบ้านยังคงมีความเคร่งครัดในพิธีทางศาสนาอย่างเหนียวแน่น ถึงแม้ว่ากระแสของความเป็นเมืองได้เข้ามาถึงพื้นที่แล้วก็ตาม

ตารางที่ 4.5 สรุปการประกอบกิจกรรมสำคัญในรอบปีของชุมชน

วันสำคัญ	ช่วงเวลา	กิจกรรม	สถานที่
ปีใหม่	วันปีใหม่	ทำบุญ ตักบาตร	ในศาลาการเปรียญบริเวณ วัดบางแม่หม้าย
ตรุษจีน	มกราคม หรือ กุมภาพันธ์	ประมาณตี 3 ให้อั่ว ช่วงเช้า ไส้บาตร ประมาณ 9.00 น. ให้อั่ว บรรพบุรุษ	ในครัวเรือน
มาฆบูชา	กุมภาพันธ์	ตักบาตร เวียนเทียน	วัดบางแม่หม้าย และ วัดท่าเจริญ
สงกรานต์	5 เมษายน	ให้อั่วกระดูกบรรพบุรุษ	วัดบางแม่หม้าย และ วัดท่าเจริญ
สงกรานต์	13-15 เมษายน	ทำบุญตักบาตร , รดน้ำดำ หัวผู้ใหญ่ , มีมหรสพ	วัดบางแม่หม้ายวันที่ 14 วัดท่าเจริญ วันที่ 15
งานประจำปีวัดอาน	เมษายน ( ขึ้น 15 ค่ำ เดือน 5 )	ทำบุญเลี้ยงพระ , พิธี พิธีรำถวายมือ แก่บนหลวง พ่อวัดอาน , มีมหรสพ เช่น หนังทางแปลง ลิเก ต่อ เนื่องประมาณ 1 เดือน	ศาลาการเปรียญ และ บริเวณลานหน้าอุโบสถ วัดอาน , สนามหน้าโรง เรียนบางแม่หม้าย รัฐราษฎร์รังสฤษดิ์
พิธีสู่ขวัญแม่โพสพ	เมษายน ( ขึ้น 15 ค่ำ เดือน 5 )	ทำบายศรี , มีหมอบทำขวัญ มาทำพิธี	บริเวณลานหน้าอุโบสถ วัดอาน
งานจิว	เมษายน (แล้วแต่กรรมการจัดงาน นัดหมาย)	ทำบุญโรงจิว การแสดงจิว 4-5 คืน การประชุมของเจ้า	โรงจิวบริเวณหน้าวัดบาง แม่หม้าย



ตาราง 4.5 สรุปการประกอบกิจกรรมสำคัญในรอบปีของชุมชน (ต่อ)

วันสำคัญ	ช่วงเวลา	กิจกรรม	สถานที่
วิสาขบูชา	พฤษภาคม ( ขึ้น 15 ค่ำ เดือน 7 )	ตักบาตร เวียนเทียน	วัดบางแม่หม้าย และ วัดท่าเจริญ
อาสาฬหบูชา	พฤษภาคม ( ขึ้น 15 ค่ำ เดือน 8 )	ตักบาตร เวียนเทียน	วัดบางแม่หม้าย และ วัดท่าเจริญ
เข้าพรรษา	ต่อจากวันอาสาฬหบูชา	ตักบาตรเช้า ถวายเครื่อง ไทยทาน ,ประกวดขบวน รถแห่เทียนพรรษา	วัดบางแม่หม้าย และ วัดท่าเจริญ,ชอยทางเข้า วัดบางแม่หม้าย
สารทจีน	กันยายน	ไหว้บรรพบุรุษ	ในครัวเรือน ในตัวเมืองมี งานทั้งกระจาด
กินเจ	กันยายน หรือตุลาคม	ไหว้เจ้าแม่กวนอิม ถือศีล 10วัน	ในครัวเรือน
ออกพรรษา	ตุลาคม ( ขึ้น 15 ค่ำ เดือน 11 )	ตักบาตรเทโว	วัดบางแม่หม้าย และ วัดท่าเจริญ
ลอยกระทง	ตุลาคม หรือพฤศจิกายน ( ขึ้น 15 ค่ำ เดือน 12 )	ลอยกระทง ประกวด กระทง	บ่อน้ำตรงข้ามโรงเรียนบาง แม่หม้ายรัฐราษฎร์รังสฤษดิ์

### 4.3 สรุปภาพรวมของชุมชน

#### 4.3.1 ทางด้านกายภาพ

ลักษณะทางกายภาพโดยรวมของชุมชน จัดได้ว่าเป็นชุมชนที่มีรูปแบบของชุมชนริมน้ำ ซึ่งเป็นรูปแบบการตั้งถิ่นฐานของชุมชนส่วนใหญ่ทางภาคกลางในอดีต ซึ่งปัจจุบันชุมชนที่มีลักษณะดังกล่าวแทบจะหมดไป และเหลือน้อยลงทุกที จากการพัฒนาของทางราชการ หรือแม้แต่ค่านิยม

ของคนที่ย้ายไปตามยุคสมัย เอกลักษณ์ของชุมชนริมน้ำที่ประกอบด้วย การตั้งถิ่นฐานที่พึ่งพาแม่น้ำลำคลองเป็นหลัก ตั้งแต่อดีต จนถึงปัจจุบันที่ยังคงผูกพันกับแม่น้ำลำคลองอย่างเหนียวแน่น

ลักษณะการปลูกสร้างบ้านเรือนที่ยังคงหลงเหลือรูปแบบทางสถาปัตยกรรมแบบเรือนไทยภาคกลางอยู่เป็นจำนวนมาก และค่านิยมในการปลูกเรือนในระยะหลังยังคงรูปแบบดังกล่าวไว้ ไม่ว่าค่านิยมรอบข้างจะเปลี่ยนแปลงไปอย่างไร ซึ่งถือว่าเป็นรูปแบบที่มีความเหมาะสม และกลมกลืนกับลักษณะทางภูมิประเทศของพื้นที่

#### 4.3.2 ทางด้านเศรษฐกิจ

ชุมชนริมน้ำบ้านบางแม่หม้าย ซึ่งเป็นชุมชนที่มีการประกอบอาชีพทางด้านเกษตรเป็นหลัก โดยเกือบทั้งหมดจะเป็นการทำนาข้าวซึ่งเป็นอาชีพดั้งเดิมของชาวบ้านมาตั้งแต่อดีต และเป็นการประกอบอาชีพที่มีความสัมพันธ์กับสภาพทางภูมิประเทศ และภูมิอากาศ ของชุมชน อีกทั้งยังเป็นอาชีพที่พบเห็นได้ทั่วไปของชุมชนริมน้ำภาคกลางในอดีต และช่วงเวลาที่ว่างจากการทำเกษตรกรรมยังมีอาชีพเสริมคือการทำงานหัตถกรรมเพื่อช่วยเพิ่มรายได้ให้กับครัวเรือน

นอกจากนี้การที่ในอดีตพื้นที่ชุมชนยังมีความสำคัญทางเศรษฐกิจในรูปแบบของตลาดทำน้ำที่มีสินค้านานาชนิด และเป็นศูนย์รวมทางเศรษฐกิจในบริเวณชุมชน และพื้นที่ใกล้เคียง ซึ่งปัจจุบันกิจกรรมทางการค้าดังกล่าวยังคงหลงเหลือให้พบเห็นอยู่ทั้งรูปแบบทางการค้า และสถาปัตยกรรมที่ใช้ประกอบการค้า

#### 4.3.3 ทางด้านสังคม

รูปแบบทางด้านสังคม และวิถีชีวิตของชาวชุมชนริมน้ำบ้านบางแม่หม้าย ยังคงเป็นไปในรูปแบบที่พึ่งพาอาศัย และเอื้ออาทรกัน เป็นกลุ่มคนที่มีความสัมพันธ์กันทั้งทางด้านสายเลือด และลักษณะการเป็นเพื่อนบ้าน หรือคนชุมชนเดียวกัน ไม่ว่าจะเป็นเชื้อชาติใดก็อยู่อาศัยในชุมชนได้อย่างสงบสุข อีกทั้งยังมีสิ่งยึดเหนี่ยวจิตใจเดียวกัน ทั้งทางด้านศาสนา และความเชื่อ

วิถีชีวิตของชาวบ้าน ที่มีองค์ประกอบหลักๆตั้งแต่อดีตจนถึงปัจจุบัน คือ ชุมชน วัด และตลาด ที่ยังคงพึ่งพาอาศัยแม่น้ำลำคลองเป็นส่วนหนึ่งในการประกอบกิจกรรมต่างๆ และแทรกอยู่ในวิถีชีวิตประจำวัน ซึ่งแตกต่างกับในหลายๆชุมชนที่อยู่ริมน้ำ แต่รูปแบบวิถีชีวิตดังกล่าวได้หายไปเกือบหมดสิ้น