

บทที่ 2

ทฤษฎีและแนวความคิดที่ใช้ในการวิจัย

จากการศึกษาประวัติการตั้งถิ่นฐานของชุมชน ในอำเภอปักธงชัย พบว่ามีประวัติการตั้งถิ่นฐานของชาวมอญ "ที่เป็นส่วนหนึ่งของการผสมผสานทางวัฒนธรรมที่ทำให้เกิดเป็นเอกลักษณ์ของเฉพาะของจังหวัดนครราชสีมา โดยที่แต่ละชาติพันธุ์ก็ยังคงรักษาเอกลักษณ์ทางวัฒนธรรมของชาติตนเองไว้"⁷ ที่ ต.นกออก อ.ปักธงชัย เป็นระยะเวลาที่ยาวนานตั้งแต่สมัยกรุงธนบุรี เรื่อยมาจนถึงปัจจุบัน สิ่งที่พบเห็นเด่นชัดซึ่งแสดงออกถึงเอกลักษณ์และลักษณะเฉพาะของชุมชน คือ กายภาพการตั้งชุมชน วิถีชีวิตที่ดำเนินอย่างต่อเนื่อง และสถาปัตยกรรมเรือนไท-โคราช ที่หลงเหลือ แม้ว่าในปัจจุบันเศรษฐกิจของชุมชนจะเปลี่ยนแปลงไปทำให้เกิดการขยายตัวของชุมชน แต่ร่องรอยในอดีตที่แสดงถึงวิถีชีวิต ประเพณี และการอยู่อาศัยของชุมชนก็ยังเด่นชัดอยู่ในปัจจุบัน

ดังนั้นจึงต้องมีการศึกษาถึงลักษณะกายภาพการตั้งชุมชน สถาปัตยกรรมเรือนไท-โคราช วิถีชีวิต และประเพณี วัฒนธรรม และความเชื่อต่างๆ ในชุมชน และทิศทางการเติบโตของชุมชน ใช้ในการกำหนดกรอบการอนุรักษ์ชุมชน ร่วมกับทฤษฎีการอนุรักษ์ชุมชน เพื่อให้ได้แนวความคิดในการอนุรักษ์ชุมชนโดยอาศัยแนวทางความต้องการของชุมชน โดยมีหัวข้อดังนี้

- 2.1 แนวคิดและทฤษฎีเกี่ยวกับชุมชน
- 2.2 แนวคิดและทฤษฎีเกี่ยวกับเอกลักษณ์ของชุมชน
- 2.3 แนวคิดและทฤษฎีเกี่ยวกับการอนุรักษ์ชุมชน
- 2.4 กรณีศึกษา

2.1 แนวคิดและทฤษฎีเกี่ยวกับชุมชน

2.1.1 ความหมายและองค์ประกอบของชุมชน

ชุมชน หมายถึง กลุ่มคนที่อาศัยอยู่ในอาณาเขตพื้นที่เดียวกัน มีการจัดระบบต่างๆ ในชุมชน ทำให้สมาชิกมีการติดต่อสัมพันธ์กันสะดวกทั่วถึง มีสิ่งอำนวยความสะดวกและบริการต่างๆ ร่วมกัน มีความรู้สึกต่อชุมชนร่วมกัน และมีความรู้สึกผูกพันต่อชุมชนนั้นร่วมกัน⁸

Webster's New Dictionary of America language ได้ให้ความหมายของคำว่าชุมชนว่า "กลุ่มคนที่อยู่ในท้องที่หรือเมืองเดียวกัน มีอาณาบริเวณหรือเมืองที่มีกลุ่มคนที่อยู่รวมกันและมีความสนใจในเรื่องต่างๆ คล้ายคลึงกัน"

ศรีศักร วัลลิโภดม ได้ให้ความหมายของชุมชนว่า ชุมชนเป็นกลุ่มของครัวเรือนที่อยู่ในพื้นที่เดียวกัน มีความสัมพันธ์กัน วัดกลายเป็นแหล่งรวมทางความเชื่อ และการประกอบพิธี หรือเป็นสถานที่ทำกิจกรรมทาง

⁷ ปรีชา อุตระกุล. วัฒนธรรมพื้นบ้านนครราชสีมา "กลุ่มชาติพันธุ์ในนครราชสีมา". นครราชสีมา: โคราซอพอท์เทียการพิมพ์, พ.ศ.2530, หน้า 32.

⁸ สนธยา พลศรี. ทฤษฎีและหลักการพัฒนาชุมชน. พิมพ์ครั้งที่ 4, กรุงเทพฯ: โอเดียนสโตร์, พ.ศ.2545.

สังคมร่วมกัน รวมถึงสถานที่อื่นๆ เช่น ศาลี หรือตลาด ความสัมพันธ์ระหว่างชุมชนด้านสังคม และเศรษฐกิจ เป็นสิ่งที่เกิดขึ้นจากคนในชุมชน เช่น ประวัติความเป็นมาของท้องถิ่น หรือชุมชนที่รวมกันในพื้นที่ที่มีการปรับตัว

ชุมชน หรือ ประชาคม ตามความหมายทางสังคมวิทยา ได้ให้ความหมายไว้ว่า กลุ่มย่อยที่มีลักษณะหลายประการที่เหมือนกับลักษณะทางสังคม แต่มีขนาดเล็กกว่า และมีความสนใจร่วมกันที่จะประสานกันในวงแคบ ชุมชน ซึ่งหมายถึงเขตพื้นที่ ระดับความคุ้นเคยและการติดต่อระหว่างบุคคล ตลอดจนถึงพื้นฐานของความยึดเหนี่ยวเฉพาะบางอย่าง ที่ทำให้ชุมชนแตกต่างจากกลุ่มเพื่อนบ้าน มีเศรษฐกิจแบบเลี้ยงตนเอง คือ มีการทำอาชีพที่รายได้หมุนเวียนใช้ในครอบครัวมากกว่าเป็นการค้าขาย และมีความสัมพันธ์ที่ใกล้ชิดกันมากกว่า

ชุมชนมีความจำกัดความในลักษณะต่างๆ กัน ขึ้นอยู่กับประสบการณ์หรือแนวทางการศึกษาของแต่ละคน ซึ่งโดยรวมจะมีความหมายร่วมกันคือ บริเวณหรือสถานที่หนึ่งที่ใด ที่ผู้คนอาศัยอยู่ ซึ่งกลุ่มคนนั้นมีการตั้งถิ่นฐานร่วมกัน เพราะมีสิ่งร่วมกันคือ ความต้องการ ความผูกพัน และพึ่งพาอาศัยกัน ตามความหมายของ Norberg schulz กล่าวถึง "สิ่งร่วม" ว่าเป็น "ความสัมพันธ์"⁹ ซึ่งเป็นสิ่งที่ทำให้เกิดรูปร่างและขนาดของชุมชน โดยไม่มีปัจจัยอื่นมาเกี่ยวข้อง ในแง่ของทางสังคมวิทยาชุมชนมีองค์ประกอบ 3 ประการ¹⁰ หลักๆ ได้แก่

1. พื้นที่ทางภูมิศาสตร์ (Geographical)
2. การปะทะสัมพันธ์ทางสังคม (Social Interacting)
3. ความผูกพันร่วมกัน (Common Ties)

ซึ่งสอดคล้องกับ Edmund Aching และ John Donahue ได้กล่าวถึงองค์ประกอบของชุมชนไว้ 3 ประการ¹¹คือ

1. องค์ประกอบทางด้านมนุษย์ (Human Component) เป็นบทบาทที่สำคัญยิ่งของชุมชน วิวัฒนาการของมนุษย์ชอบอยู่รวมกันเป็นกลุ่ม ทำให้มีความสัมพันธ์กับบุคคลอื่นภายในกลุ่ม หรือกลุ่มอื่นเนื่องจากมีความต้องการที่คล้ายคลึงกัน จึงต้องมีกิจกรรมบางอย่างที่คล้ายคลึงกันในการกระทำร่วมกัน
2. องค์ประกอบทางด้านสิ่งที่มนุษย์ประดิษฐ์ขึ้น (Man-Made Component) เป็นสิ่งที่มนุษย์คิดค้นประดิษฐ์ขึ้นมาเพื่อตอบสนองความต้องการและประโยชน์ใช้สอยในชีวิตประจำวัน เป็นสิ่งที่ปรากฏในรูปของนามธรรม ได้แก่ ความเชื่อ ค่านิยม ประเพณี และวัฒนธรรม ที่ใช้กับชีวิตของกลุ่มชนหรือชุมชนนั้นๆ สืบต่อมาและรูปธรรม ได้แก่ สิ่งอำนวยความสะดวกต่างๆ แทนการใช้แรงงาน
3. องค์ประกอบด้านสิ่งธรรมชาติสร้างขึ้น (Natural Component) ได้แก่ ธรรมชาติที่อยู่รอบๆ ตัวของมนุษย์และชุมชน หรือเรียกว่า สิ่งแวดล้อม ได้แก่ พืช ภูมิประเทศ ภูมิอากาศ สัตว์ แม่น้ำ ลำธาร สิ่งเหล่านี้มี

⁹ Schulz, Norberg. *Existence Space and Architecture*. New York: Praeger, 1971. Page 18

¹⁰ บุษง ชัยเจริญวัฒน์. *การศึกษาเพื่อวางแผนพัฒนาจังหวัดสงขลา*. วิทยานิพนธ์มหาบัณฑิต ภาควิชาการวางแผนภาคและเมือง จุฬาลงกรณ์มหาวิทยาลัย. พ.ศ. 2528. หน้า 11

¹¹ Edmund Aichin and John Donghue. อ้างใน สุกัญญา เอี่ยมชัย. *การศึกษาเพื่อเสนอแนวทางการอนุรักษ์ชุมชนเมืองลำปาง*. วิทยานิพนธ์มหาบัณฑิต ภาควิชาการวางแผนภาคและเมือง จุฬาลงกรณ์มหาวิทยาลัย. พ.ศ.2539.

ความแตกต่างกันขึ้นอยู่กับหลายปัจจัย และเป็นตัวทำให้ชุมชนแต่ละแห่งมีความแตกต่างกัน เพราะสิ่งแวดล้อมมักจะเป็นสิ่งที่กำหนดกิจกรรม และวิถีชีวิตของคนในชุมชน

ดังนั้น ชุมชนจะต้องประกอบไปด้วยคนที่อยู่ในพื้นที่เดียวกัน เกิดการปะทะสัมพันธ์ทางสังคมระหว่างบุคคลหรือกลุ่มคน และก่อให้เกิดความผูกพันร่วมกันในการทำกิจกรรมหรือการอยู่อาศัยในชุมชนด้วยสิ่งใดสิ่งหนึ่งหรือ หลายสิ่งประกอบกัน

นอกจากนี้ “ชุมชนยังเป็นโครงข่ายของการปะทะสัมพันธ์กันทางสังคม การติดต่อสัมพันธ์กันจะเกิดขึ้นระหว่างบุคคล กลุ่มต่างๆ และองค์กรต่างๆ ถ้าความสัมพันธ์นั้นเกิดขึ้นระหว่างบุคคล กลุ่ม และองค์กรที่อยู่ในชุมชนหรือในระดับเดียวกัน เรียกว่า เป็นการเชื่อมโยงในแนวราบ (Horizontal Ties) ถ้าความสัมพันธ์เกิดขึ้นระหว่างบุคคล กลุ่มและองค์กรต่างระดับกัน เรียกว่า เป็นการเชื่อมโยงในแนวตั้ง (Vertical Ties) การปะทะสัมพันธ์กันในชุมชนจะอยู่ในรูปแบบใหญ่ 3 แบบ”¹² คือ

- ความร่วมมือกัน (Cooperation)
- การแข่งขันกัน (Competition)
- ความขัดแย้งกัน (Conflict)

2.1.2 รูปแบบของชุมชน

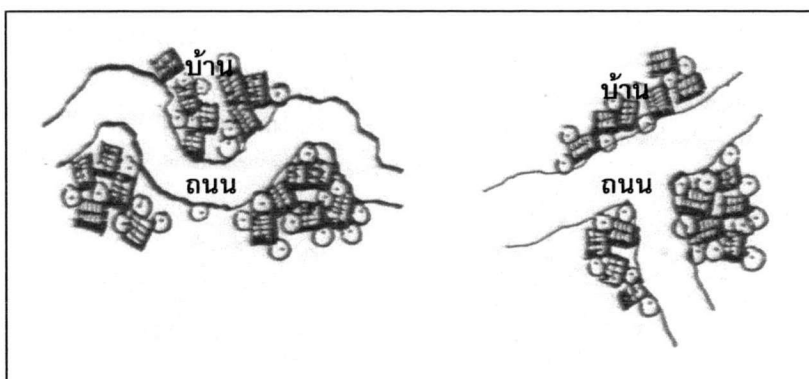
องค์ประกอบทางกายภาพที่สำคัญของคนในชุมชน คือ พื้นที่อาศัย และสิ่งแวดล้อม เป็นสิ่งที่มีมนุษย์มีการพัฒนาเพื่อให้พื้นที่เหล่านั้นสามารถตอบสนองความต้องการของคนในชุมชน ภายใต้องค์ประกอบที่กำหนดขึ้นได้ และเกิดเป็นลักษณะเฉพาะของแต่ละชุมชน ทำให้เกิดการครอบครองหรือคลุมพื้นที่ใดพื้นที่หนึ่ง (Boundary) โดยเกิดทั้งการขยายตัวและหดตัวของพื้นที่ เรียกว่า “การตั้งถิ่นฐาน หรือ Settlement” ภายใต้ความสัมพันธ์ จะก่อให้เกิดรูปแบบต่างๆ ของชุมชนขึ้นมา

รูปแบบของการตั้งถิ่นฐาน¹³ การตั้งถิ่นฐาน (Settlement) เป็นการแสดงออกถึงการจัดการพื้นที่ของคนในชุมชน รูปแบบของบ้านและเรือน ถนนหนทาง การใช้ที่ดิน การปะทะสัมพันธ์ ซึ่งมีความเกี่ยวข้องกับสิ่งแวดล้อม ในระยะแรกเป็นการตั้งถิ่นฐานของกลุ่มคนจำนวนน้อย เป็นการเริ่มเลือกพื้นที่เพื่อการอยู่อาศัยของคนกลุ่มที่เป็นผู้บุกเบิก ลักษณะของชุมชนส่วนใหญ่จึงขึ้นอยู่กับสภาพแวดล้อมทางธรรมชาติ และปัจจัยอื่นๆ ซึ่งแยกออกเป็นกลุ่มๆ ได้ 2 กลุ่มคือ

1. การตั้งถิ่นฐานแบบกลุ่ม (Clustered Settlement) หรือ การตั้งถิ่นฐานแบบกระจุก มีความสัมพันธ์กับปัจจัยทางธรรมชาติ หรือปัจจัยทางกายภาพค่อนข้างสูง เช่น ที่ราบลุ่ม แม่น้ำ หุบเขา คุ้งน้ำ เป็นต้น

¹² Poplin, Dennis E. *Communities: A survey of theories and methods of Research*. New York:1975

¹³ มุขบง ชัยเจริญวัฒนะ(2528).....อ้างแล้วหน้า 13



ภาพที่ 2.1 แสดงการตั้งถิ่นฐานแบบกลุ่ม

ที่มา บุษบง ชัยเจริญวิวัฒนะ(พ.ศ. 2528).....หน้า 13

2. การตั้งถิ่นฐานตามแนวเส้นทางคมนาคม(Linear Settlement) การตั้งถิ่นฐานประเภทนี้มักจะพบในบริเวณที่ราบเป็นส่วนใหญ่ เพราะเป็นการตั้งชุมชนตามแนวยาวของเส้นทางคมนาคมที่สะดวกต่อการติดต่อค้าขาย การปะทะสัมพันธ์กันในสังคม เช่น ตามแนวสายถนน แม่น้ำลำคลอง แนวยาวของหุบเขาแคบๆ เป็นต้น

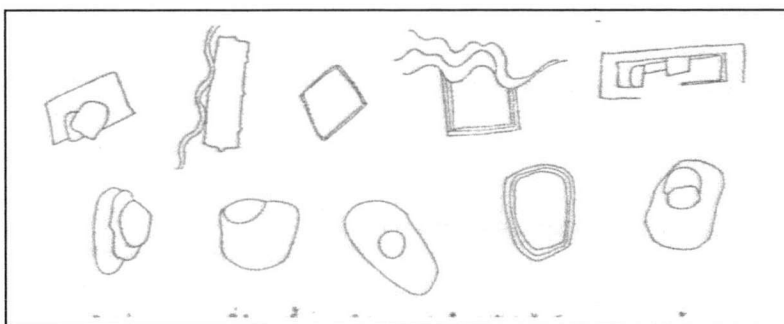


ภาพที่ 2.2 แสดงการตั้งถิ่นฐานแบบกลุ่ม

ที่มา บุษบง ชัยเจริญวิวัฒนะ(พ.ศ. 2528).....หน้า 14

การตั้งถิ่นฐานของชุมชนไม่ว่าจะพัฒนามาจากรูปแบบใด ความหมายโดยรวมจะหมายถึงการเข้าไปครอบครองพื้นที่ของคน และพัฒนาจนกลายเป็นชุมชน สามารถชี้ให้เห็นได้ว่า “การตั้งถิ่นฐาน” และ “ชุมชน” มีความสัมพันธ์และเกี่ยวข้องกันอยู่เสมอ ซึ่งการตั้งถิ่นฐานก็คือการทำให้เกิดชุมชนขึ้นมา สามารถแบ่งชุมชนตามการตั้งถิ่นฐานออกได้เป็น 3 รูปแบบ คือ

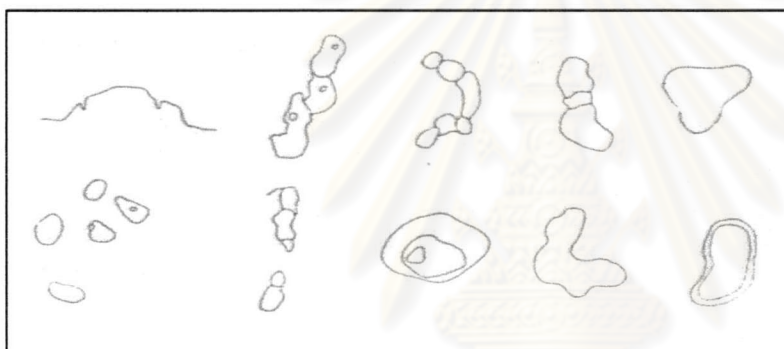
1. รูปแบบของชุมชนที่ไม่ขึ้นกับลักษณะทางภูมิประเทศ พบได้ในชุมชนที่มีการวางผัง การเตรียมการ และวางแผน เพื่อให้รูปทรงของชุมชนเป็นไปตามที่วางแผนไว้ เช่น รูปทรงสี่เหลี่ยม วงรี วงกลม หรือรูปทรงอิสระ



ภาพที่ 2.3 แสดงการตั้งถิ่นฐานแบบกลุ่ม

ที่มา บุชบง ชัยเจริญวัฒน์(พ.ศ. 2528).....หน้า 18

2. รูปแบบของชุมชนที่กำหนดขึ้นตามภูมิประเทศ ส่วนใหญ่แล้วมักไม่เป็นรูปร่างทรงเรขาคณิต ขึ้นอยู่กับสภาพภูมิประเทศและรูปร่างทางธรรมชาติ เช่น รูปร่างของคูน้ำ ลำธาร คันดิน อาจยาวคดเคี้ยวไปตามขอบเนินหรือแนวแม่น้ำ



ภาพที่ 2.4 แสดงการตั้งถิ่นฐานแบบกลุ่ม

ที่มา บุชบง ชัยเจริญวัฒน์(พ.ศ. 2528).....หน้า 18

3. รูปแบบของชุมชนที่มีการตั้งถิ่นฐานริมชายฝั่งทะเล การตั้งถิ่นฐานแบบนี้มักจะพบมากได้ในบริเวณภาคใต้ของประเทศไทยทั้งชายฝั่งทะเลตะวันออก และตะวันตก

ดังนั้นเมื่อพิจารณาองค์ประกอบและรูปแบบของชุมชนในด้ายกายภาพจะทำให้ทราบถึงประวัติศาสตร์และเรื่องราวที่บ่งบอกถึงความเป็นชุมชน หากมองในแง่ของชุมชนที่ยังมีการอาศัยอยู่นั้น การคำนึงถึงกายภาพเพียงอย่างเดียวไม่สามารถบอกได้ถึง คุณค่าของพื้นที่ในแง่ของการดำเนินชีวิตภายใต้ข้อกำหนด กฎเกณฑ์ และจารีตประเพณีต่างๆ ที่แอบแฝงอยู่ในพื้นที่เหล่านั้นได้ เพราะกายภาพปัจจุบันที่ปรากฏให้เห็นเป็นเพียงผลพวงของการดำเนินชีวิตภายใต้กรอบที่กล่าวมา

2.2 แนวคิดและทฤษฎีเกี่ยวกับเอกลักษณ์ของชุมชน

2.2.1 ความสำคัญทางกายภาพพื้นที่ชุมชน

ความสำคัญทางกายภาพ เปรียบเสมือนสิ่งก่อสร้างที่คนในชุมชนได้สร้างขึ้นมาเพื่อตอบสนองความต้องการ ไม่ว่าจะเป็นเรื่องการอยู่อาศัย การทำกิจกรรม หรือแม้แต่เพื่อความปลอดภัย ซึ่ง"การรับรู้ถึงความเป็นชุมชนที่อยู่อาศัยเดียวกัน (Sense of Neighborhood) เป็นผลมาจากองค์ประกอบหลักทั้ง 3 ของชุมชนได้แก่ คนในชุมชน ธรรมชาติหรือสภาพแวดล้อม และสิ่งที่มนุษย์สร้างขึ้น"¹⁴ ซึ่งสิ่งหลังมักจะเป็นลักษณะเด่น ร่วมกับ ความเชื่อของคนในชุมชน ที่ทำให้ชุมชนมีความแตกต่างจากชุมชนอื่นๆ การอยู่อาศัยภายในสิ่งก่อสร้างที่คนในชุมชนสร้างขึ้นมา มีการใช้พื้นที่จากรุ่นหนึ่งไปยังอีกรุ่นหนึ่งเป็นการซ้อนทับกันของความหมาย และความทรงจำ ผ่านพื้นที่เหล่านั้นซึ่งกิจกรรมที่สะท้อนถึงวิถีชีวิตการเป็นอยู่ของชุมชนในชุมชนที่แตกต่างจากชุมชนอื่น ความสัมพันธ์ของคนในชุมชน สามารถบอกได้ถึงตำแหน่งและแหล่งที่ตั้งของสมาชิกในชุมชนได้

ซึ่งการวิเคราะห์โครงสร้างและองค์ประกอบของชุมชน เป็นการวิเคราะห์ทางกายภาพของชุมชนเพื่อหา ลักษณะเด่น หรือคุณค่าของพื้นที่ที่ควรอนุรักษ์ เนื่องจากการดำเนินอยู่ของคนตั้งแต่มาตั้งถิ่นฐานเพื่ออยู่อาศัยในถิ่นฐานใด ๆ นั้นจะมีการแสดงออกถึงวิถี ความเป็นตัวตน ความเคยชิน และประเพณีวัฒนธรรม ขึ้นต้น ในรูปของกายภาพของพื้นที่ ดังนั้น สิ่งแรกที่แสดงให้เห็นได้ก็คือ สิ่งก่อสร้างที่เกิดจากภูมิปัญญาของชุมชนในการแก้ปัญหาที่พื้นที่ หรือธรรมชาติ ซึ่งส่วนประกอบสำคัญเพื่อการอนุรักษ์ (Essential Qualities of Conservation)¹⁵ ประกอบด้วย

- รูปแบบทางผังเมือง (The Urban Setting) ขอบเขตของพื้นที่จากสภาพแวดล้อมและกายภาพโดยรอบ ซึ่งเป็นลักษณะของชุมชนที่เห็นได้ชัด เช่น ชุมชนการเกษตร อาจต้องอยู่บนที่สูงติดริมน้ำ พื้นที่โดยรอบเป็นพื้นที่ทำมาหากิน เพื่อสะดวกในการทำทาง มีวัดเป็นศูนย์กลางชุมชน เป็นต้น เหล่านี้คือเอกลักษณ์ของชุมชนการเกษตรที่บ่งบอกและสามารถรับรู้ได้จากคนภายนอกชุมชน
- Sense of Place สามารถบอกได้จากความรู้สึก ความเกี่ยวเนื่องจากประวัติศาสตร์ มุมมอง ภาพรวมของชุมชน ภูมิประเทศและพืชพันธุ์
- การเชื่อมโยงภายในพื้นที่ (Internal Link) การเชื่อมต่อของพื้นที่ว่าง พื้นที่โอบล้อม ลักษณะของพื้นที่ว่าง ลักษณะทางกายภาพที่ทำให้องค์ประกอบในพื้นที่โดดเด่นขึ้น อาจเป็นพื้นที่ทำกิจกรรมของครัวเรือน จนถึงกิจกรรมของชุมชน ที่เชื่อมโยงคนในชุมชนให้มีความรู้สึกร่วมกับพื้นที่นั้นๆ ได้
- รูปแบบและการออกแบบ (Style & Design) เป็นลักษณะที่แสดงถึงพัฒนาการและวิวัฒนาการของที่ตั้งที่อยู่ตั้งแต่ต้นจนถึงปัจจุบัน ในรูปแบบของชุมชนที่อาศัยร่วมกับสภาพแวดล้อมโดยรอบ ในแง่ของชุมชนชนบท มักจะเป็นสิ่งที่ตอบสนองหน้าที่ใช้สอยที่ตรงไปตรงมา แสดงออกถึงการแก้ปัญหาที่ใช้สิ่งแวดล้อมหรือทรัพยากรในพื้นที่มาแก้ปัญหา
- ฝีมือช่าง (Workmanship) รูปแบบของบ้านหรือการออกแบบต่างๆ ที่ใช้มาตั้งแต่เริ่มมาอยู่อาศัยจนถึงปัจจุบันนั้น ช่างฝีมือจะเป็นผู้ทำความเข้าใจและก่อสร้าง บนพื้นฐานของความเชื่อ หลักปฏิบัติต่างๆที่

¹⁴ Morris David. *Neighborhood Power: the new location*. Boston: Beacon Press, 1975.

¹⁵ Kohem Nahoum. *Urban Conservation*. Massachuset: MIT Press, 1996.

สืบทอดกันมา และวัสดุที่มีอยู่ในชุมชนนั้น โดยมีหลักพื้นฐานที่ผู้อยู่อาศัยจะต้องอยู่ได้สบายทั้งกายและใจ กายก็คือตอบสนองหน้าที่ใช้สอยต่างๆ ได้ครบถ้วน ส่วนใจก็คือต้องไม่ขัดต่อหลักประเพณีนิยมต่างๆ อยู่แล้วจะต้องไม่ผิดผีหรือมีสิ่งก่อสร้างที่ไม่เป็นมงคลในบ้าน

นอกจากองค์ประกอบต่างๆ ที่เกิดขึ้นในชุมชนแล้ว ภายในชุมชนยังมีความสัมพันธ์ ซึ่งลักษณะของความสัมพันธภาพแสดงออกในรูปแบบของ "ความเป็นญาติ ความเป็นเพื่อนบ้าน และความเป็นผู้นำ" สิ่งเหล่านี้เป็นความสัมพันธ์ที่เรียกว่า ความเชื่อมโยงในแนวราบ (Horizontal Ties) ซึ่งหากเป็นความสัมพันธ์ของชุมชนหนึ่งกับอีกชุมชนหนึ่ง จะต้องมีการให้เกียรติเคารพ ซึ่งเรียกความสัมพันธ์ในแนวนี้ว่า ความเชื่อมโยงในแนวตั้ง (Vertical Ties) ซึ่งสอดคล้องกับในเรื่องของทฤษฎี Norberg Schulz ได้กล่าวไว้ว่า ทิศทางในแนวตั้ง (The Vertical Direction) เป็นการแสดงถึงความเคารพ การมีอำนาจ

ดังนั้นแนวคิดในเรื่องกายภาพของพื้นที่ชุมชน มีแนวความคิดดังนี้คือ พื้นที่กายภาพที่เกิดขึ้น ต้องประกอบไปด้วยพื้นที่กิจกรรมที่ชุมชนรู้สึกถึงกิจกรรมนั้นๆ และยอมรับว่าเป็นกิจกรรมของชุมชน ปรากฏเห็นชัดได้ด้วยองค์ประกอบทางกายภาพขั้นต้น คือ มีพื้นที่อาณาเขต การโอบล้อมพื้นที่อย่างชัดเจน และมีความสัมพันธ์กับชุมชนอย่างต่อเนื่อง พื้นที่เหล่านั้นอาจจะได้รับการสร้างสรรค์จากช่างฝีมือหรือธรรมชาติก็ได้ สามารถตอบสนองต่อประโยชน์ใช้สอยและมีการนำเอาวัสดุในพื้นที่มาใช้ด้วย

Roy Worskett ได้กล่าวถึงการศึกษาวิธีการอนุรักษ์องค์ประกอบของเมืองและชุมชน เพื่อจุดประสงค์หลักของการรักษาเอกลักษณ์ (Identity) และภาพลักษณ์ของชุมชนไว้¹⁶ รวมถึงการควบคุมการพัฒนาและการสร้างวิถีชีวิตของชุมชน โดยการสร้างความสัมพันธ์และคุณภาพของภาพลักษณ์ในพื้นที่ด้วยการใช้องค์ประกอบดังนี้

- ความสัมพันธ์ของภูมิทัศน์ของเมือง (Town/ Landscape Relationship) ภูมิทัศน์เมืองเป็นสิ่งซึ่งบอกถึงเอกลักษณ์ของเมืองได้ โดยการศึกษาถึงพัฒนาการและการเปลี่ยนแปลงของชุมชน ซึ่งแสดงออกมาในภูมิทัศน์และประวัติศาสตร์ชุมชนและพื้นที่ต่อเนื่อง ได้แก่ เหตุผลในการตั้งชุมชน ขอบเขตชุมชน หลักฐานทางโบราณคดี และความสัมพันธ์ทางภูมิทัศน์เป็นส่วนหนึ่งในมโนภาพต่อชุมชนนั้น

- การควบคุมทางภูมิทัศน์เมือง (Townscape Discipline) เป็นการศึกษาเอกลักษณ์ของเมืองเพื่อวางผังและการใช้ที่ว่างที่เหมาะสม โดยที่ต้อศึกษาจากภูมิประเทศ ลักษณะถนน การจัดที่ว่าง ที่ว่างระหว่างอาคาร ผังชุมชน ที่แสดงขอบเขตของชุมชนได้ เป็นการพัฒนาที่คงเอกลักษณ์และชีวิตชีวาของชุมชนนั้นๆ ไว้

- การออกแบบที่เหมาะสมกับพื้นที่ (Design of infilling) ในการกำหนดเขตอนุรักษ์มีผลต่อการวางแผนและกำหนดนโยบายในการอนุรักษ์แล้วยังต้องใช้ได้ในวิถีชีวิตปัจจุบัน ซึ่งส่งผลต่อการพัฒนาพื้นที่และกลุ่มอาคารที่จะเกิดใหม่ โดยการสร้างอาคารให้กลมกลืนหรือแบบแผนเดียวกับอาคารเก่าที่ใช้งานอยู่

¹⁶ Roy Worskett. *The character of town: approach to conservation*. London: The Architectural, 1970.

2.2.2 ความสำคัญทางคุณค่าของพื้นที่ชุมชน

ความเป็นชุมชนที่มีลักษณะหรือเอกลักษณ์ของพื้นที่นั้น เริ่มตั้งแต่การตั้งถิ่นฐานของคนในชุมชน มีการอยู่อาศัยหรือประกอบกิจกรรมต่างๆ อย่างต่อเนื่อง ภายใต้ความเชื่อหรือค่านิยมที่มีมาตั้งแต่เริ่มตั้งถิ่นฐาน จนทำให้พื้นที่ชุมชนเกิดมี “เอกลักษณ์ของชุมชน” คนภายในรู้สึกถึงความเป็นคนบ้านเดียวกัน หรือมีความสัมพันธ์ในลักษณะบ้านใกล้เรือนเคียง มีวิถีชีวิตที่สัมพันธ์กันทั้งในเรื่องของอาชีพ การอยู่อาศัย การทำกิจกรรม และความเชื่อที่คล้ายกัน ทำให้เกิดเป็นภาพลักษณ์เฉพาะ ของชุมชนที่คนภายนอกรับรู้ถึงภาพลักษณ์ของชุมชนได้

ภาพลักษณ์ที่เกิดขึ้นดังกล่าวนี้ เป็นความรู้สึกของคนในชุมชนที่มีต่อพื้นที่และคนภายนอกรับรู้ถึงความรู้สึกนั้นได้ มักแสดงออกในรูปของการเคารพ นับถือ และเข้าใจร่วมกัน ซึ่งBernard M. Feilden ได้กล่าวถึงความรู้สึกนั้นว่าเป็น “คุณค่าทางด้านอารมณความรู้สึก”¹⁷ ถือว่าเป็นส่วนหนึ่งของเอกลักษณ์ของพื้นที่แต่ละแห่ง ซึ่งคุณค่าด้านอารมณความรู้สึก ประกอบไปด้วย

- คุณค่าในด้านความเป็นเอกลักษณ์
- คุณค่าในด้านความต่อเนื่องทางประวัติศาสตร์และวัฒนธรรม
- คุณค่าในด้านจิตใจและความเชื่อ
- คุณค่าในความเป็นสัญลักษณ์

คล้ายกับความหมายที่ กรมศิลปากรอนุรักษ์ศิลปะสถาปัตยกรรม พ.ศ.2535 -2536 ได้ให้ความหมาย” สถาปัตยกรรมคุณค่า” คลอบคลุมไว้ว่า เป็นสิ่งก่อสร้างที่บรรพบุรุษได้สร้างขึ้น โดยมีระเบียบแบบแผน จารัต ประเพณี ศิลปวิทยาการ อันเกิดจากวิวัฒนาการ จากภูมิปัญญาหลายยุคหลายสมัย ต่อเนื่องกันมา จนกลายเป็นเอกลักษณ์เฉพาะของแต่ละพื้นที่ แบ่งออกเป็น 2 ประเภท คือ ประเภทแรก คุณค่าที่สามารถสัมผัสได้ด้วยอวัยวะต่างๆ ของร่างกาย และอีกประเภท คือ คุณค่าที่สามารถสัมผัสได้ด้วยจิตใจ¹⁸

คุณค่าของชุมชนทางด้านความรู้สึก มักจะแสดงออกตั้งแต่การวางผังหมู่บ้าน ซึ่งความเชื่อ ค่านิยม และจารีตต่างๆ จะส่งผล เช่น การวางป่าช้าไว้ทางทิศตะวันตกของหมู่บ้าน เพราะตามค่านิยมแล้ว ถือว่าเป็นทิศของการจบสิ้นในแต่ละวันหรือ การจบสิ้นของมนุษย์ในช่วงอายุไขนั้นๆ Schulz กล่าวในเรื่องของทิศไว้ว่า “ความเชื่อเรื่องทิศมีมาตั้งแต่สมัยโบราณ ซึ่งถือว่าทิศตะวันออกถือเป็นทิศแห่งการเริ่มต้น ทิศตะวันตกถือเป็นทิศแห่งความตาย” นอกจากการวางผังหมู่บ้านแล้ว การวางตัวอาคารก็มีความเชื่อ มาเป็นตัวกำหนด เช่นในเรื่องของสันหลังคา มักจะนิยมวางสันหลังคาตามตะวัน ถ้าวางขวางตะวันแล้วจะถือว่าไม่ดี จะส่งผลต่อคนที่อาศัยอยู่ในเรือนนั้นๆ

ในเรื่องของประวัติศาสตร์และวัฒนธรรมของชุมชน ก็ส่งผลต่อพื้นที่ของชุมชน ได้แก่ ประเพณีหรือวัฒนธรรมการดำรงชีวิตของคนในชุมชน ที่มีต่อความเชื่อดั้งเดิมที่มีมาตั้งแต่ต้น ทำให้ต้องมีพื้นที่สำหรับประกอบกิจกรรม สนองต่อความเชื่อดั้งเดิมที่มีมา เช่น ประเพณีในเรื่องของผี หากมีการทำมิดผี ก็ต้องมีกรบอกกล่าวเพื่อขอขมา ซึ่งกิจกรรมมักส่งผลต่อจิตใจของคนในชุมชน หรือมีการตั้งศาลประจําหมู่บ้านเพื่อ คุ่มครองหมู่บ้าน คนภายนอก มักจะรับรู้ถึงสัญลักษณ์ดังกล่าวได้ จากการสังเกตพฤติกรรมของคนใน ที่แสดงออกกับศาลหรือ

¹⁷ Bernard M. Feilden. Conservation of Historic Building. Great Britain: Bath Press Ltd, 1994.

¹⁸ กรมศิลปากรอนุรักษ์ศิลปะสถาปัตยกรรม พ.ศ. 2535-2536. “ทำเนียบรางวัลอนุรักษ์ศิลปะสถาปัตยกรรมดีเด่น”.

พื้นที่ประกอบกิจกรรมนั้นๆ นอกจากความเชื่อแล้ว ประเพณีการเล่นต่างๆ ของชุมชน ก็เป็นพื้นที่ปะทะกันทางสังคมระหว่างชุมชนแต่ละชุมชนได้ด้วย ถือว่าเป็นพื้นที่ส่วนกลางที่ทุกคนสามารถมาใช้ได้ทั้งคนภายในและคนภายนอกชุมชนนั้นๆ และไม่ถือว่าเป็นการทำผิดประเพณี

คุณค่าของพื้นที่ จะเกิดจากการแสดงกิจกรรมของคนในชุมชน ที่มาจากความเชื่อ ประเพณี และค่านิยม ที่มีความต่อเนื่องตั้งแต่อดีตจนถึงปัจจุบัน ไม่สามารถแยกออกมาได้ชัดเจนว่าพื้นที่ไหนเป็น พื้นที่ทำกิจกรรมใด แต่ละเป็นที่ยอมรับของชุมชนว่า พื้นที่ดังกล่าวแม้จะเปลี่ยนหน้าที่ใช้สอยไปแล้ว แต่ในอดีตเคยมีกิจกรรมใดเกิดขึ้นมาบ้าง และหากจะทำกิจกรรมดังกล่าวอีก ก็เกิดภาพลักษณ์ขึ้นในใจของคนในชุมชนในพื้นที่

เมื่อพิจารณาในเรื่องของ ภาพลักษณ์ใน แนวคิดของ Lynch¹⁹ กล่าวไว้ว่า พื้นที่ในชุมชนก็เป็นสิ่งที่แสดงถึง ภาพลักษณ์ของชุมชนได้ “ภาพลักษณ์” ประกอบไปด้วย สิ่งต่างๆ ที่คนสร้างขึ้นมาและที่อยู่ในสภาพแวดล้อมเดิมที่รับได้มีการพัฒนา สิ่งประกอบที่ทำให้เกิดภาพลักษณ์ ได้แก่ ขอบเขต (Edge) เป็นสิ่งซึ่งแสดงให้เห็นถึงความเป็นชุมชน อาจเป็นแนวต้นไม้ คุน้ำ ซึ่งคนมักจะสังเกตองค์ประกอบนี้เพื่อให้ทราบถึงขอบเขตของชุมชนหรือย่าน (District) ที่เป็นบริเวณเดียวกันหรือมีความคล้ายคลึงกัน ภายในชุมชนจะเป็นการสังเกตองค์ประกอบที่ทำให้เกิดภาพในชุมชน เป็นที่หมายตา (Landmark) และที่รวมกิจกรรม (Node) เป็นสิ่งที่ใช้เป็นจุดอ้างอิงของชุมชนในการรับรู้และจดจำ ของคนภายในชุมชนและภายนอกชุมชน โดยจะเป็นจุดที่มีความสัมพันธ์กับเส้นทาง (Path) ซึ่งเป็นแนวการเคลื่อนที่ภายในชุมชน โดยเส้นทางจะองค์ประกอบที่สำคัญที่สามารถแสดงให้เห็นถึงภูมิทัศน์ของชุมชนได้

ภาพลักษณ์ที่เกิดขึ้น นอกจากจะแสดงออกในลักษณะทางกายภาพที่คนรับรู้ได้แล้ว Norberg schluz ยังได้กล่าวถึง ความสัมพันธ์และการครอบครองพื้นที่ ซึ่งคนในชุมชนรับรู้ได้ถึงกิจกรรม ความเชื่อ ที่มีต่อพื้นที่นั้นๆ ก่อเกิดเป็นภาพการใช้พื้นที่ได้ โครงสร้างเบื้องต้นของพื้นที่ประกอบไปด้วย สถานที่ (Place) เส้นทาง (Path) และพื้นที่ครอบครอง (Domains) ซึ่งแบ่งพื้นที่กับความสัมพันธ์ไว้ดังนี้

- พื้นที่กับความสัมพันธ์ของครอบครัวหนึ่งหน่วย โครงสร้างจะไม่ซับซ้อนมาก ซึ่งคนภายในครอบครัวหนึ่งหน่วยสามารถรับรู้ถึง ภาพลักษณ์ที่เกิดขึ้นได้ของกิจกรรม ภายในพื้นที่ที่คนในครอบครัวหนึ่งหน่วยครอบครองอยู่ โดยภาพลักษณ์ ที่เกิดขึ้นแม้จะไม่แสดงอาณาเขต หรือ ความชัดเจนทางกายภาพมากนัก เพราะเป็นที่ที่มีความหนาแน่นของคนน้อย มักจะอิงกับธรรมชาติ แต่คนในชุมชนทุกคนต่างยอมรับถึงกิจกรรมและความเชื่อ ที่มีความต่อเนื่องจนถึงปัจจุบัน ซึ่งมีเส้นทาง (Path) เป็นตัวเชื่อมระหว่างคนกับพื้นที่
- พื้นที่กับความสัมพันธ์ของชุมชน พื้นที่ทำกิจกรรมของชุมชนขนาดใหญ่ มักจะเกิดจากหน่วยเล็กๆ ในชุมชน รวมกันเป็นโครงสร้างที่ซับซ้อนมากขึ้น ซึ่งมักจะมีความหนาแน่นของคน ในการทำกิจกรรมทำให้เกิดเป็นรูปร่างของพื้นที่ที่ชัดเจนกว่า ดังนั้นมักจะเกิด ภาพลักษณ์ที่มีโครงสร้างแสดงถึง ผลผลิตที่เกิดจากการเข้าไปเกี่ยวข้องกับสภาพแวดล้อม เส้นทาง(Path) จะมีจุดหมายที่แน่นอน และแสดงถึงประโยชน์ใช้สอย

¹⁹ Kelvin Lynch. *The Image of the city*. U.S.A.: The M.I.T. Press, 1960.

นอกจากเรื่องกายภาพพื้นที่ และความสัมพันธ์แล้ว ความหมายที่เกิดจากการซ้อนทับกันของพื้นที่ทำกิจกรรมไม่ว่าจะเป็น ครอบครัวยุคหนึ่งหน่วย หรือพื้นที่กิจกรรมของชุมชน แล้วภาพที่เกิดขึ้นจากอดีตจนถึงปัจจุบัน ทำให้ พื้นที่เหล่านั้นมีความหมายมากขึ้น เมื่อมองพื้นที่เหล่านั้นคนในชุมชนจะเกิดความรู้สึกร่วมถึง ภาพในอดีตที่ทำให้รู้สึกถึงความเป็นชุมชนที่มีเอกลักษณ์ องค์ประกอบทางกายภาพ ไม่ใช่มีหน้าที่เพื่อตอบสนองกิจกรรมอย่างเดียว แต่เป็นสิ่งที่ แสดงออกถึงความหมายของการใช้พื้นที่และความสัมพันธ์ทางมิติที่เกิดขึ้น

- ขนาด (Size) ถ้าเป็นการกล่าวถึงขนาดของชุมชนที่อาศัยอยู่ร่วมกัน ประกอบกิจกรรมของท้องถิ่นร่วมกันในชุมชน ทำให้สามารถทราบถึงความเป็นชุมชนเดียวกันรับรู้ได้ว่าเป็นบริเวณเดียวกัน หรือมีความคล้ายคลึงกัน ขนาดนี้มิใช่แสดงเพียงแค่ขอบเขตที่ดิน เท่านั้น แต่ยังแสดงถึงประเพณีและวัฒนธรรมที่มีในบริเวณนั้นๆ เป็นสิ่งที่มีความหมายซ้อนทับกันมากมาย จนไม่สามารถแสดงออกมาเป็นบริเวณใดบริเวณหนึ่งได้

- ขอบเขต (Boundaries) เป็นการกล่าวถึงพื้นที่แสดงพื้นที่หรือจุดที่สามารถเชื่อมโยงกับบริเวณใกล้เคียงได้ว่าเป็นชุมชนนั้นๆ Lynch ได้ให้ความหมายสอดคล้องกัน คือ สิ่งที่ทำให้ชุมชนชัดเจนขึ้น ดังนั้น จึงหมายถึง พื้นที่ของชุมชน ที่ภายในประกอบไปด้วย เส้นทาง (Path) และเส้นขอบ (Edge) เป็นสิ่งที่กำหนดขอบเขต และสิ่งที่เชื่อมโยงความสัมพันธ์ภายในชุมชน แสดงออกถึง การเข้าถึงชุมชน มีเส้นขอบ (Edge) ที่รวมกิจกรรม (Node) และที่หมายตา (Landmark) แสดงถึงสภาพภูมิทัศน์ภายในชุมชนนั้นๆ

- ที่ว่าง (Open Space) สามารถแสดงถึงภาพลักษณ์ของชุมชน โดยมีองค์ประกอบของที่รวมกิจกรรม (Node) ในกรณีของชุมชนบ้านพระเพลิงซึ่งมีกิจกรรมที่สืบทอดประเพณีดั้งเดิมของชุมชนไว้ มักจะมีที่หมายตา (Landmark) แสดงให้เห็นถึงความสำคัญของพื้นที่นั้นๆด้วย ในพื้นที่ว่างนั้น มักจะซ่อนความหมายต่างๆ ไว้พื้นที่ไม่ว่าจะเป็นเหตุผลที่มาตั้งถิ่นที่อยู่ หรือแม้แต่ความหมายของการอยู่อาศัย

- ที่ตั้งสถาบันต่างๆ (Institution Sites) ในกรณีของชุมชนบ้านพระเพลิงจะเป็นวัด ที่ซึ่งเป็นแหล่งรวมของจิตใจ และกิจกรรมของชุมชน หรือศูนย์รวม (Node) ชุมชน จะมีเส้นทาง (Path) เป็นตัวเชื่อมระหว่างวัดและคนภายในชุมชน

- ร้านค้า (Local Shop) มักจะเป็นบริเวณที่เป็นจุดตัด-จุดเชื่อม ที่รวมกิจกรรม (Node) และกลายเป็นที่หมายตา (Landmark) ของคนใน-นอกชุมชน โดยมีเส้นทางเป็นตัวเชื่อมระหว่างกิจกรรมและคนในชุมชน

- ระบบถนนภายใน (Internal Street System) สิ่งที่ต้องคำนึงถึงมากที่สุดคือ ความปลอดภัย และการสนองต่อประโยชน์ใช้สอย ซึ่งนอกจากจะใช้สัญจรภายในแล้วยังเป็น การแสดงถึงความสัมพันธ์ระหว่างคนในชุมชน สามารถบอกถึง ภาพลักษณ์ที่เกิดขึ้นระหว่างเส้นทาง (Path) ได้ด้วย

ดังนั้นการศึกษาเรื่องเอกลักษณ์และคุณค่าของชุมชน เป็นการศึกษาตั้งแต่รูปแบบกายภาพที่แสดงออกในเรื่องของรูปแบบการตั้งถิ่นฐาน พัฒนามาจนเป็นรูปแบบชุมชนที่ปรากฏในปัจจุบัน แสดงออกในรูปของ ที่อยู่อาศัย การดำเนินชีวิต ความต่อเนื่อง และค่านิยมหรือความเชื่อในเรื่องการดำรงชีวิตที่ส่งผลต่อพื้นที่ใช้สอยต่างๆ

การศึกษาในเรื่องขององค์ประกอบและเอกลักษณ์ของชุมชนนั้น จะต้องศึกษาจากความเข้าใจตั้งแต่การตั้งถิ่นฐาน การอยู่อาศัยของคนในชุมชน ภายใต้ค่านิยม ความเชื่อ ประเพณีและวัฒนธรรมต่างๆ ตลอดจนความคิดเห็นของผู้คนในชุมชนต่อวิถีชีวิตที่เกิดขึ้นอย่างต่อเนื่องจากอดีตจนถึงปัจจุบัน ภายใต้การเปลี่ยนแปลงที่เกิดขึ้น เพื่อหาแนวทางในการอนุรักษ์ชุมชนโดยชุมชนมีส่วนร่วมในการวางแผนและจัดการกับชุมชน

2.3 แนวคิดและทฤษฎีเกี่ยวกับการอนุรักษ์ชุมชน

2.3.1 แนวความคิดในการอนุรักษ์ชุมชน

หลักทั่วไปของการอนุรักษ์ คือ การป้องกันมิให้เกิดการเสื่อมสภาพ และยืดอายุการใช้งานให้ได้มากที่สุด เพื่อให้สิ่งเหล่านั้นแสดงออกถึงสาระหรือความสำคัญเกี่ยวกับศิลปวัฒนธรรมของมนุษย์ ซึ่งการอนุรักษ์ (Conservation) ตามความหมายที่ Bernald M. Feilden ให้ไว้ว่า “การกระทำใดใดเพื่อป้องกันการเสื่อมลงและรวมถึงการยืดอายุของมรดกทางวัฒนธรรมและธรรมชาติ โดยมีวัตถุประสงค์เพื่อแสดงต่อผู้คนถึงความมหัศจรรย์ในงานศิลปะและสืบทอดอารยธรรมของมนุษย์ที่มีอยู่ในเหล่านั้น”²⁰

การอนุรักษ์ชุมชน จึงรวมหมายถึงการอนุรักษ์ พื้นที่ที่มีความหมายและความสำคัญทางประวัติศาสตร์ การอยู่อาศัย ประเพณีวัฒนธรรม ที่มีการสืบทอดมาเป็นระยะเวลาที่ยาวนาน และมีสิ่งซึ่งแสดงถึงภูมิปัญญาของคนในชุมชนนั้นๆ ให้มีชีวิตอยู่ได้ กระบวนการอนุรักษ์จะต้องมีความสัมพันธ์กับชีวิตในสังคมให้ดำเนินไปด้วยกัน ทั้ง 2 ปัจจัยอย่างสอดคล้องกัน จึงจะทำให้พื้นที่เหล่านั้นมีคุณค่า และเกิดความหมายหรือ “Sense of place” ขึ้นได้ ซึ่งตรงกับความหมายของคำว่า “ย่านประวัติศาสตร์ชนบท (Rural District)”²¹ คือ พื้นที่ชนบทที่ยังคงรักษาไว้ซึ่งรูปแบบทางประวัติศาสตร์ของการดำเนินชีวิตในชนบท ประกอบด้วย บ้านเรือนในท้องถิ่น รูปแบบของพื้นที่ในการประกอบอาชีพเกษตรกรรมหรือกิจการ

การอนุรักษ์ ตามพจนานุกรมฉบับราชบัณฑิตยสถาน พ.ศ. 2545 ได้ให้ความหมายของการอนุรักษ์ไว้ว่า คือ การรักษาไว้ให้คงเดิม โดยอธิบายการอนุรักษ์ที่เกี่ยวข้องกับมรดกทางวัฒนธรรม คือ การรู้จักรักษาไว้มิให้สูญสิ้นไปหรือให้อยู่ในสภาพคงเดิม²²

ซึ่ง Aldo Rossi ได้อธิบายแนวคิดในการอนุรักษ์ย่านประวัติศาสตร์ ไว้ว่าการอนุรักษ์และฟื้นฟูจำเป็นต้องมองภาพในลักษณะขององค์รวม ซึ่งประกอบด้วย 2 ส่วน คือ

1. องค์ประกอบภาพสถาปัตยกรรม เป็นสิ่งที่แสดงออกถึงภูมิปัญญาของคนในชุมชนนั้นๆ ไม่ว่าจะเป็นสิ่งก่อสร้าง บริเวณ หรือสถานที่ ที่คนในชุมชนสามารถสัมผัสได้ และเป็นที่ยอมรับของทั้งคนในและนอกชุมชน เกิดเป็นภาพที่มีความหมายในสิ่งก่อสร้างนั้น จะรวมหมายถึงบริบทของสิ่งก่อสร้างด้วย ที่คนในชุมชนร่วมกันทำให้เกิดความหมายขึ้นมา ภาพในที่นี้สามารถเห็นได้โดยไม่ต้องอาศัยคำอธิบาย

2. องค์ประกอบส่วนที่อยู่ภายในเป็นคุณค่าที่มองไม่เห็นด้วยตา ที่ Bernard M. Feidan เรียกว่าคุณค่าทางด้านอารมณ์ความรู้สึก เกิดจากวิถีชีวิตของคนในชุมชน ผ่านกาลเวลาที่อาศัยอย่างต่อเนื่อง ภายใต้กฎเกณฑ์ต่างๆ ที่ปฏิบัติกันมาตั้งแต่การตั้งชุมชน เกิดการซ้อนทับของความหมายของพื้นที่ ในมิติต่างๆ ของชุมชน จนเกิดเป็นภาพลักษณ์ หรือเอกลักษณ์ของชุมชน เป็นที่ยอมรับของคนในและนอกชุมชน ซึ่งคนในชุมชน

²⁰ Bernard M. Feilden. *Conservation of Historic Building*. Great Britain: Bath Press Ltd, 1994.

²¹ สุวัฒน์ ธาดานิติ. *ทฤษฎีและแนวปฏิบัติ การอนุรักษ์อนุสรณ์สถานและแหล่งโบราณคดี*. กรุงเทพฯ: บ.วิริยพัฒน์ จำกัด, พ.ศ. 2533. หน้า 148-150

²² ไชแสง ศุขะวัฒน์. *การอนุรักษ์โบราณสถานและงานสถาปัตยกรรมที่มีคุณค่าทางวัฒนธรรม ใน”เอกสารประกอบการสัมมนาทางวิชาการ การอนุรักษ์สถาปัตยกรรมและชุมชน*. พ.ศ.2540.

จะมีความรู้สึกผูกพันกับความหมายของคุณค่านั้นๆ ภาพลักษณ์นี้คนในชุมชนถือว่าเป็นกลไกที่ทำให้เกิดความหมายและเรื่องราวต่างๆ ดำเนินอย่างต่อเนื่อง

หลักการทั่วไปของการอนุรักษ์ชุมชน จึงเป็นการอนุรักษ์ที่คำนึงถึงองค์ประกอบต่างๆ ที่ประกอบกัน จนกลายเป็นชุมชน ไม่จำกัดเฉพาะกายภาพของชุมชนเท่านั้น ปิ่นรัชฎ์ กาญจนรัชฎิ ได้กล่าวว่า “การอนุรักษ์ชุมชน ต้องมีการคำนึงถึงชุมชนและเมืองโดยรวมซึ่งจะต้องมีสภาพนาอยู่ และมีความสัมพันธ์ระหว่างผู้คนที่อาศัยอยู่กับโลกแวดล้อมที่ผู้คนได้สร้างขึ้น นับได้ว่าเป็นแนวความคิดที่เปลี่ยนไปจากเดิม”²³ สอดคล้องกับความคิดของ ศรีศักร วัลลิโภดม ที่ว่า “การปรับตัวเข้าสู่สมัยใหม่ (Modernization) คือ การปรับปรนเอาสิ่งที่ติอยู่แล้วในอดีต มาผสมผสานเข้ากับสิ่งที่เหมาะสมที่เลือกเฟ้นจากภายนอก เพื่อปรับให้ทันกับการเปลี่ยนแปลงของโลกนั่นเอง”²⁴ และชุมชนในความหมายของดารณี ถวิลพิพัฒน์กุล กล่าวว่า “ชุมชนไม่ได้หมายถึงกายภาพเท่านั้นแต่เป็นการผสานของ 3 องค์ประกอบ ได้แก่ พื้นที่ทางภูมิศาสตร์ (Geographic Area) การปะทะสัมพันธ์กันทางสังคม (Social Interaction) และความผูกพันร่วมกัน (Common Ties)”²⁵

การอนุรักษ์สถาปัตยกรรมและชุมชน เป็นแนวคิดในการป้องกันพื้นที่ซึ่งมีร่องรอยแห่งอดีต สถาปัตยกรรม หรือประวัติศาสตร์สำคัญที่มีความพิเศษเนื่องจากเป็นกลุ่มอาคาร ทำให้ไม่สามารถอนุรักษ์อาคารเหล่านั้นโดยแยกจากกันได้ วิธีการที่ดีที่สุด คือการอนุรักษ์อาคารเหล่านั้นรวมกัน เนื่องจากคุณค่าของความเป็นกลุ่มอาคารนั่นเอง

2.3.1.1 แนวความคิดเกี่ยวกับการอนุรักษ์และการพัฒนา

การอนุรักษ์และการพัฒนา เป็นสิ่งที่ต้องทำควบคู่กันไปตลอดเวลา เพราะการอนุรักษ์เพียงอย่างเดียวโดยไม่คำนึงถึงการพัฒนาจะทำให้เกิดการหยุดนิ่ง หรือ เรียกว่าไม่พัฒนา และหากการพัฒนากระทำโดยไม่คำนึงถึงการอนุรักษ์ก็จะทำให้เกิดการสูญเสียมรดกทางวัฒนธรรม หรือสิ่งที่มีคุณค่าทางด้านจิตใจและประวัติศาสตร์ของชุมชน ไปโดยรู้เท่าไม่ถึงการณ์

ในปัจจุบันไม่มีเกณฑ์ในการอนุรักษ์และพัฒนาใดๆ ที่กำหนดไว้ว่าจะต้องอนุรักษ์เท่าใดจึงจะเหมาะสมกับการพัฒนานั้นๆ ขึ้นอยู่กับแต่ละกรณี และปัจจัยทางสภาพแวดล้อม ที่จะทำให้พื้นที่หรืออาคารเหล่านั้นมีชีวิตอยู่ได้ โดยส่วนที่ช่วยในการตัดสินใจอนุรักษ์และพัฒนา ได้แก่

- การให้ความรู้และความเข้าใจเกี่ยวกับการอนุรักษ์ให้ทั่วถึงและมีความเข้าใจที่ตรงกันกับระดับของการอนุรักษ์ โดยเฉพาะอย่างยิ่งในประเทศไทย ที่การกำหนดความหมายเกี่ยวกับการอนุรักษ์ยังไม่มี ความชัดเจนเพียงพอ สามารถตีความหมายได้หลายอย่าง ทำให้มีผลกระทบต่อการพัฒนาที่จะทำ

²³ ปิ่นรัชฎ์ กาญจนรัชฎิ. เอกสารประกอบการสัมมนาทางวิชาการ “การอนุรักษ์สถาปัตยกรรมและชุมชน”. เสนอที่ คณะสถาปัตยกรรมศาสตร์ จุฬาลงกรณ์มหาวิทยาลัย 23- 26 เมษายน 2540.

²⁴ ศรีศักร วัลลิโภดม. ความหลากหลายของเรือนพื้นถิ่นไทย “ท้องถิ่นวัฒนา”. เอกสารประกอบการประชุมทางวิชาการ เสนอที่ คณะสถาปัตยกรรมศาสตร์ มหาวิทยาลัยศิลปากร 22-23 มิถุนายน 2543.

²⁵ ดารณี ถวิลพิพัฒน์กุล. กระบวนการเป็นเมืองกับการเปลี่ยนแปลงทางสังคมในประเทศไทยกำลังพัฒนา. กรุงเทพฯ: สำนักพิมพ์แห่งจุฬาลงกรณ์มหาวิทยาลัย, 2539.

ควบคู่ไปกับการอนุรักษ์ คือ เกิดความเข้าใจที่ไม่ตรงกันคิดว่าการสร้างสรรค์สิ่งใหม่ๆ เป็นการทำลายไปทั้งหมด เช่น การปรับปรุงสภาพอาคารเก่าเพื่อที่จะใช้ประโยชน์ใช้สอยใหม่ หรือการรื้อบางส่วนของอาคารเก่าเพื่อให้เกิดภาพรวมที่ดีขึ้นในการที่จะรองรับกิจกรรมใหม่ ที่จะเกิดขึ้นภายในพื้นที่

- กฎหมายจะต้องมีส่วนช่วยส่งเสริมให้เกิดการอนุรักษ์และการพัฒนาที่ไปด้วยกัน

การพัฒนาเชิงอนุรักษ์ชุมชนอาศัยปัจจัย 2 ปัจจัย คือ แนวคิดทางด้านการพัฒนาคุณภาพของชุมชน ร่วมกับแนวคิดทางทฤษฎีการอนุรักษ์ ซึ่งเป็นการอนุรักษ์เพื่อการพัฒนาในอนาคต เพื่อสงวนรักษาไว้ซึ่งเอกลักษณ์ของชุมชน ที่ประกอบด้วย ภูมิปัญญาที่แสดงออกมาในรูปแบบของบ้านพักอาศัย การดำเนินชีวิต และขนบประเพณี วัฒนธรรม สืบทอดมาจากอดีตสู่ปัจจุบัน ให้มีการดำเนินต่อไปในทิศทางที่เหมาะสมรวมถึงการเปลี่ยนแปลงทางกายภาพที่เกิดขึ้นใหม่ ก็ถูกควบคุมภายใต้การอนุรักษ์บนพื้นฐานเดิมของชุมชน ร่วมกับการมีส่วนร่วมของชุมชน เพื่อกำหนดแนวทางในการอนุรักษ์ชุมชน

ชุมชนจะมีบทบาทในแต่ละขั้นตอนของการพัฒนา การดำเนินการอนุรักษ์ชุมชนโดยการมีส่วนร่วมของชุมชนเป็นแนวทางที่เหมาะสมกับ” หมู่บ้านพระเพลิง ต.นกออก อ.ปรางค์ชัย จ.นครราชสีมา” เพราะชุมชนจะได้มีส่วนร่วมกำหนดทิศทางการพัฒนา การปฏิบัติ และการพัฒนาชุมชน เพื่อวัตถุประสงค์ให้ชุมชนเป็นชุมชนอยู่อาศัยและฟื้นฟูรูปแบบการดำเนินชีวิตดั้งเดิม ประเพณีวัฒนธรรมที่เป็นเอกลักษณ์ของชุมชน ให้มีความเด่นชัดยิ่งขึ้น ร่วมกับการดำเนินการขององค์กรภายในจังหวัดนครราชสีมา โดยชุมชนจะรวมกลุ่มกันตั้งตัวแทนเพื่อเป็นกลุ่มคนที่ประสานความร่วมมือกับองค์กรของจังหวัดนครราชสีมา

ดังนั้นหลักการทั่วไปของการอนุรักษ์ชุมชนนั้น คือ วิธีการที่จะทำให้ชุมชนมีการดำเนินไปในแนวทางหรือทิศทางที่เหมาะสม จึงมีแนวทางการพัฒนาอยู่ 2 แนวทาง คือ การดำเนินการอนุรักษ์จากเบื้องบนสู่เบื้องล่างหรือจากภาครัฐสู่ส่วนท้องถิ่น (Top-Down Approach) ในอีกแนวทางหนึ่ง คือ การดำเนินการจากเบื้องล่างสู่เบื้องบนหรือในแนวทางการต้องการของชุมชน (Bottom-Up Approach)²⁶ เข้ากับสภาพแวดล้อม มีการสังสรรค์กันทางเศรษฐกิจ และสังคมในท้องถิ่นร่วมกัน รวมถึงสร้างกติกา และจารีตประเพณีในการอยู่ร่วมกัน เรียกได้ว่าเป็น ประวัติศาสตร์-วัฒนธรรมท้องถิ่น

ศูนย์วิทยทรัพยากร
จุฬาลงกรณ์มหาวิทยาลัย

²⁶ วิมลรัตน์ อิศระธรรมบุญ. วิทยานิพนธ์ระดับมหาบัณฑิต”แนวทางในการอนุรักษ์ย่านสามแพร่ง” วิทยานิพนธ์ระดับมหาบัณฑิต ภาควิชาสถาปัตยกรรม คณะสถาปัตยกรรมศาสตร์ จุฬาลงกรณ์มหาวิทยาลัย, พ.ศ.2543.

2.3.2 **มาตรการที่ใช้ในการควบคุมการพัฒนาเพื่ออนุรักษ์เอกลักษณ์ และลักษณะของชุมชน**
 มาตรการหรือสิ่งที่สร้างมาเพื่อใช้เป็นกลไกในการควบคุมการพัฒนาเพื่ออนุรักษ์เอกลักษณ์และลักษณะ
 ของชุมชนโดยทั่วไป แบ่งได้ 2 ประเภท คือ การใช้กลไกการควบคุม (Control Mechanisms) และการสร้าง
 แรงจูงใจ (Incentive Building)

1. มาตรการการควบคุม (Control Mechanisms)²⁷

การควบคุมในลักษณะนี้สามารถทำได้ในรูปแบบของข้อตกลงของชุมชน (Commitment) ซึ่งต้องอาศัยความ
 ร่วมมือของคนในชุมชน เช่น การอนุรักษ์ที่ Ouon-Juka ในญี่ปุ่น ในรูปของสมาคมอนุรักษ์และต่อมามีการ
 พัฒนาจนกลายเป็นพื้นที่อนุรักษ์ตามกฎหมายในที่สุด

- การขึ้นทะเบียน (Listing) เป็นการควบคุมในลักษณะบังคับ ส่วนใหญ่แล้วอาคารที่ถูกขึ้นทะเบียน
 มักจะมีข้อบังคับบางประการที่ทำให้ไม่สามารถพัฒนาอาคารเหล่านั้นให้เกิดประโยชน์ได้
- การแบ่งเขตการใช้ประโยชน์ที่ดินตามการใช้สอย (Zoning) โดยการระบุประเภทของการใช้ที่ดิน เพื่อ
 เป็นการป้องกันและควบคุมการเติบโตและพัฒนาที่จะส่งผลกระทบต่อความสำคัญของพื้นที่ ที่มีคุณค่า
 ทางประวัติศาสตร์และวัฒนธรรม เช่น พื้นที่บริเวณกรุงรัตนโกสินทร์เก่า จะมีการออกกฎหมายบังคับใน
 เรื่องความสูง กิจกรรมในพื้นที่ ลักษณะ สี และรูปแบบอาคารที่จะเกิดขึ้น

2. มาตรการสร้างแรงจูงใจ (Incentive Building)

มาตรการสร้างแรงจูงใจ เป็นทางเลือกอีกทางที่สามารถปรับเปลี่ยนให้สามารถใช้กับกรณีแต่ละแห่งได้ โดยมีการ
 คำนึงถึงวัฒนธรรมและรูปแบบวิถีชีวิตของแต่ละแห่ง เพื่อให้ชุมชนเหล่านั้นมีสิทธิที่จะออกความคิดเห็น และยัง
 เป็นการทำงานร่วมกันระหว่างภาครัฐโดยมีแรงจูงใจด้านต่างๆ และรัฐบาลในท้องถิ่นหรือตัวแทนท้องถิ่น โดย
 มาตรการสร้างแรงจูงใจแบ่งได้เป็นหลายระดับดังนี้

2.1. มาตรการทางการเงิน เป็นมาตรการสร้างแรงจูงใจเพื่อให้เจ้าของอาคารมีส่วนร่วมในการอนุรักษ์
 อาคาร ซึ่งมีหลายรูปแบบ เช่น การให้เงินช่วยเหลือ และเงินกู้ (Grant and Loan) ซึ่งเป็นการให้เงินโดยตรงแก่
 เจ้าของอาคารจากงบประมาณแผ่นดินส่วนท้องถิ่น

3. มาตรการการมีส่วนร่วมของประชาชน (Public Participation)

เพื่อให้ประชาชนได้มีส่วนร่วมในการพัฒนา พื้นที่หรืออาคารที่มีคุณค่าทางประวัติศาสตร์และวัฒนธรรม โดยทั้ง
 การปรึกษาสาธารณะ (Public Consultation) ซึ่งเป็นวิธีที่ประชาชนผู้มีส่วนได้ส่วนเสียออกความคิดเห็น และ
 กลไกระดับรากหญ้า (Grass Root Mechanisms) เป็นกรณีที่ประชาชนเป็นผู้ริเริ่มมีบทบาทในการอนุรักษ์โดย
 เป็นอาสาสมัครและ ผู้เชี่ยวชาญ

²⁷ กองทุนสิ่งแวดล้อมวัฒนธรรม มูลนิธิสิ่งแวดล้อมไทย. “การกำหนดแนวทางการสร้างมาตรการและแรงจูงใจในการ
 อนุรักษ์มรดกทางวัฒนธรรม” เอกสารประกอบการสัมมนาระดมสมองของผู้เชี่ยวชาญ. พ.ศ.2543. หน้า 5-11(อัคราเนนา)

4. มาตรการฝึกอบรม (Training Program)

เป็นการเพิ่มทักษะ ความรู้ เทคนิคและวิธีการต่างๆ ที่เป็นการส่งเสริมชุมชนให้เกิดรายได้ สืบทอดภูมิปัญญาท้องถิ่นที่มีอยู่ไม่ให้อสูญหายไป เพื่อให้เกิดกิจกรรมด้านการอนุรักษ์ ซึ่งอาจมีการปรับปรุงเปลี่ยนแปลงวิธีการหรือวัสดุที่นำมาประกอบ เพื่อให้เกิดการพัฒนาในรูปแบบที่อยู่บนพื้นฐานเดิม

5. การส่งเสริมกิจกรรมและการให้การศึกษาแก่ชุมชน (Public Education)

เป็นวิธีการสร้างความต่อเนื่องในการอนุรักษ์ การสร้างความรู้และความเข้าใจด้านการอนุรักษ์ เป็นพื้นฐานขั้นต้นที่จะเริ่มลงมือในการในการทำการอนุรักษ์ เพราะหากกระทำโดยที่ชุมชนขาดความเข้าใจและมองข้ามคุณค่าของชุมชนแล้ว การทำโครงการหรือกิจกรรมต่างๆ จะไม่เกิดการตอบรับจากชุมชน การให้การศึกษาแก่ชุมชน (Public Education) เป็นแนวทางที่จะทำให้การอนุรักษ์ประสบความสำเร็จในระยะยาว โดยการจัดทำเอกสาร สิ่งพิมพ์ เผยแพร่แนวคิด และวิธีการต่างๆ ในการอนุรักษ์



ศูนย์วิทยทรัพยากร
จุฬาลงกรณ์มหาวิทยาลัย

2.4 กรณีศึกษา

การศึกษางานวิจัยที่เกี่ยวข้องนี้ จะเป็นการศึกษางานวิจัยที่เกี่ยวข้องกับ การอนุรักษ์ชุมชนในแนวทางการความต้องการของชุมชน(Bottom up Approach) ร่วมกับองค์กรหรือรัฐบาลในการวางแผนหรือการอนุรักษ์ชุมชน

1. กรณีศึกษา การจัดทำโครงการอนุรักษ์และฟื้นฟูย่านสามแพร่ง ในแนวทางการความต้องการของชุมชน²⁸

ความเป็นมา จากประวัติศาสตร์ของพื้นที่กรุงเทพมหานครว่า ย่านสามแพร่ง ได้แก่ บริเวณแพร่งนรา แพร่งภูธรและแพร่งสรรพศาสตร์ เป็นย่านเก่าแก่แห่งหนึ่งในพื้นที่กรุงรัตนโกสินทร์ที่มีความสำคัญทางด้านประวัติศาสตร์ เนื่องจากในบริเวณเคยเป็นที่ตั้งของวังเจ้านายสามพระองค์ในสมัยรัตนโกสินทร์ตอนต้น ซึ่งในสมัยรัชกาลที่ 5 เมื่อมีการขยายเมือง การตัดถนนผ่านกลางพื้นที่วังและการก่อสร้างอาคารพาณิชย์ ทำให้พื้นที่ย่านได้เปลี่ยนแปลงการใช้งาน จากย่านพักอาศัยของขุนนางคนดีไปเป็นย่านการค้าในยุคแรก สืบเนื่องมาจากในสมัยตอนต้นของรัชกาลปัจจุบัน ย่านสามแพร่งได้มีบทบาทเป็นแหล่งอาหาร บริการหน่วยงานราชการและแหล่งขายของเก่าที่ต่อเนื่องจากตลาดนัดสนามหลวง มีชื่อเสียงเป็นที่รู้จักของคนทั่วไป

การเปลี่ยนแปลงและปัญหาที่เกิดขึ้นกับย่านสามแพร่ง ในสมัยรัชกาลที่ 6 เป็นต้นมา ศูนย์กลางการค้าได้เริ่มย้ายออกจากพื้นที่กรุงรัตนโกสินทร์ ย่านสามแพร่ง ประสบปัญหาด้านเศรษฐกิจ สังคม เกิดการย้ายออก และขาดการบำรุงรักษาจนมีสภาพเสื่อมโทรม แม้ว่าย่านสามแพร่ง จะเป็นส่วนหนึ่งของการอนุรักษ์มาตั้งแต่ ปี พ.ศ. 2525 จากแผนแม่บทเพื่อการอนุรักษ์และพัฒนากรุงรัตนโกสินทร์ แต่การดำเนินการอนุรักษ์ยังไม่เห็นผลเป็นรูปธรรมที่ชัดเจน ในทางตรงกันข้าม ผลจากการอนุรักษ์ส่วนหนึ่งที่มีการควบคุมจำนวนคนและกิจกรรมในพื้นที่ ได้ส่งผลกระทบต่อย่านสามแพร่งและย่านอื่นๆ ในกรุงรัตนโกสินทร์ให้ลดบทบาทความสำคัญลง

จากปัญหาที่เกิดขึ้นในย่านสามแพร่งอย่างต่อเนื่อง มาจนถึงในปี พ.ศ.2541 ผู้คนในย่านสามแพร่งที่มีรากฐานในการอยู่อาศัยและมีความผูกพันซึ่งกันและกันอย่างแน่นแฟ้น จึงได้รวมตัวกันและจัดตั้งองค์กรชุมชน คือ ประชาคมคลองคูเมืองเดิมสามแพร่ง ด้วยความพยายามในการแก้ไขปัญหาทางเศรษฐกิจ สังคม รักราววิถีชีวิตและอาคารที่มีคุณค่าในพื้นที่ จากการอนุรักษ์ด้วยวิธีร่วมมือร่วมใจ เป็นการออกเสียงของชุมชนผู้อยู่อาศัยในย่าน นับเป็นการอนุรักษ์และฟื้นฟูย่านที่อยู่อาศัยที่ได้รับการตอบรับจากนักอนุรักษ์และคนภายนอกเป็นครั้งแรกของประเทศไทย

การดำเนินการอนุรักษ์และฟื้นฟูย่านสามแพร่ง การศึกษาเพื่อจัดทำโครงการอนุรักษ์และฟื้นฟูย่านสามแพร่ง ในแนวทางการความต้องการของชุมชน จากการเปรียบเทียบแนวความคิดในการอนุรักษ์ที่ได้มาจากผู้คนในชุมชน กับแนวความคิดของโครงการจากหน่วยงานภาครัฐ ทำการเลือกข้อที่ที่เหมาะสมมาประสานเกิดเป็นโครงการอนุรักษ์และฟื้นฟูย่านสามแพร่ง ภายใต้เงื่อนไขของกฎหมาย ตามแนวความคิดการอนุรักษ์แบบ องค์กรรวม ประสาน ยั่งยืน แนวความคิดแบบ องค์กรรวม ประสาน ยั่งยืน เกิดขึ้นจากผู้คนได้อาศัยอยู่ในย่าน

²⁸ วิมลรัตน์ อิศระธรรมบุญ(2543).....อ้างแล้ว

อย่างต่อเนื่อง เกิดเป็นความเข้าใจที่มีต่อโลกแวดล้อมและความสัมพันธ์ที่ผู้คนมีต่อกัน จนได้เป็น **ถิ่นแห่งความหมาย** จากนั้น ผู้คนได้ ประสานถิ่น ที่มีความหมายเหล่านั้นให้เป็นหนึ่งเดียวกันเกิดเป็น องค์รวม คือ **ย่านสามแพร่ง**

โครงการองค์รวม เป็นโครงการแรก ที่เกิดขึ้นจากการพิจารณาทั้งภาพองค์รวมของย่าน ประสานหัวใจแต่ละถิ่นของย่านเข้าไว้ด้วยกัน ตลอดจนผนวกแนวความคิดของโครงการจากหน่วยงานภาครัฐ ที่พิจารณาการอนุรักษ์ในภาพองค์รวมทั้งหมดของพื้นที่กรุงรัตนโกสินทร์ เพื่อให้ย่านสามแพร่งมีความเป็นหนึ่งเดียวกับพื้นที่ที่มีความสำคัญส่วนอื่นๆ

เมื่อพิจารณาองค์รวมแล้ว จึงนำโครงการองค์รวมที่ได้มาให้ความสำคัญลึกลงไปในความหมายของ "ถิ่น" ต่างๆ อันเป็นการนำความต้องการของคนทุกกลุ่ม วิถีการดำรงชีวิตของผู้คน ซึ่งหมายถึง "จิตใจของย่าน" และ "ร่างกายของย่าน" ได้แก่ สถานที่รองรับชีวิตส่วนตัว คือ บ้าน สถานที่รองรับชีวิตส่วนรวมในการปฏิสังขรณ์ และสถานที่รองรับความเป็นชุมชน มาเสนอเป็นโครงการ พร้อมกับแนวทางการนำโครงการสู่การปฏิบัติ เกิดเป็น **"โครงการประสาน ยั่งยืน"**

2. กรณีศึกษา โครงการวางผังเฉพาะแห่งในพื้นที่สำคัญทางประวัติศาสตร์ บริเวณชุมชนท่าพระจันทร์ (ด้วยการมีส่วนร่วมของประชาชน)²⁹

ความเป็นมา ชุมชนท่าพระจันทร์หมายถึงพื้นที่ริมแม่น้ำเจ้าพระยาจากแนวถนนมหาธาตุ ชุมชนท่าพระจันทร์เป็นส่วนหนึ่งของเกาะรัตนโกสินทร์ และเป็นบริเวณที่ใกล้ชิดต่อพระบรมมหาราชวังและสถานที่สำคัญอื่นๆ ตัวชุมชนท่าพระจันทร์เองก็มีพื้นที่ซึ่งมีความสำคัญเกี่ยวข้องกับประวัติศาสตร์การตั้งถิ่นฐานสร้างขึ้นเป็นบ้านเป็นเมืองมาตามลำดับ ในภาพรวมของเกาะรัตนโกสินทร์ถือได้ว่ามีความสำคัญทางประวัติศาสตร์ โบราณคดี ศิลปกรรมและสถาปัตยกรรมของชาติเป็นอย่างยิ่ง มีศักยภาพที่มีพลังมากในทางเศรษฐกิจ โดยเฉพาะอย่างยิ่งในด้านของอุตสาหกรรมการท่องเที่ยว

โครงการวางผังปรับปรุงบริเวณชุมชนท่าพระจันทร์เป็นโครงการวางแผนพัฒนาเชิงอนุรักษ์ชุมชนเมืองในตัวเกาะรัตนโกสินทร์ชั้นใน โดยเน้นความเป็นไปได้ในการที่จะนำไปปฏิบัติจริง ซึ่งภาครัฐเป็นองค์กรหลักในการรับผิดชอบปรับปรุงฟื้นฟูเมืองจะนำไปใช้ในทางปฏิบัติต่อไป พยายามให้ชุมชนสามารถพึ่งตนเองและพัฒนาตัวเองได้ในอนาคต หลักการสำคัญของโครงการนี้ คือ ขบวนการมีส่วนร่วมของประชาชน โดยเฉพาะอย่างยิ่งให้ผู้อยู่ในพื้นที่ได้มีบทบาทในการวางแผนปรับปรุงพื้นที่ด้วย

การเปลี่ยนแปลงและปัญหาที่เกิดขึ้นกับบริเวณชุมชนท่าพระจันทร์ เนื่องจากบริเวณชุมชนท่าพระจันทร์ เป็นชุมชนเก่าแก่ดั้งเดิมมา มีประวัติศาสตร์ที่ร่วมกับกรุงรัตนโกสินทร์ จึงมีปัญหาของการเสื่อมโทรมของอาคารที่ขาดการบำรุงรักษา หรือแม้แต่วรรักษ์ที่ต่างคนต่างกระทำทำให้เกิดรูปแบบที่ไม่เข้ากัน กลายเป็นความไม่เรียบร้อยน่าดู และปัญหาทางด้านสภาพแวดล้อมที่ต่างก็สะท้อนถึงความเสื่อมถอยบทบาทลงโดยรวมของบริเวณชุมชนท่าพระจันทร์

²⁹ คณะสถาปัตยกรรมศาสตร์ มหาวิทยาลัยศิลปากร. โครงการวางผังเฉพาะแห่งในพื้นที่สำคัญทางประวัติศาสตร์ บริเวณชุมชนท่าพระจันทร์. กรุงเทพฯ: โรงพิมพ์เจปรีนซ์. พ.ศ.2543.

การดำเนินการอนุรักษ์และฟื้นฟูบริเวณชุมชนท่าพระจันทร์ มี 3 วัตถุประสงค์สำคัญต่อการปรับปรุงชุมชนท่าพระจันทร์ โดยการประสานกับแนวทางของกรุงเทพมหานครประกอบด้วย

- การพัฒนาเชิงอนุรักษ์อันเป็นวิธีการดำเนินการอนุรักษ์ที่ยอมรับกันว่าได้ผล โดยเป็นการช่วยให้เขตเมืองเก่าหรือพื้นที่ที่ต้องการอนุรักษ์ที่มีสภาวะทางเศรษฐกิจที่ก้าวหน้าได้ มีสภาพแวดล้อมที่ดี ในขณะที่เดียวกันก็มีความเหมาะสมเกื้อกูลต่อสถานที่สำคัญตลอดจนส่วนต่างๆ ที่มีอยู่ในเขตเมืองเก่า หรือในพื้นที่นั้นๆ ด้วย

- การวางแผนยุคปัจจุบันที่เน้นการให้ผู้ที่มีส่วนได้เสีย เข้ามามีส่วนร่วมในการวางแผนพัฒนาพื้นที่ด้วย ในกรณีท่าพระจันทร์มีบุคคลหลายกลุ่มที่มีความสัมพันธ์เกี่ยวข้องกับพื้นที่ เช่นกลุ่มคนที่อยู่อาศัยในพื้นที่ กลุ่มคนที่ประกอบการหรือปฏิบัติงานอยู่ในพื้นที่ กลุ่มคนที่พึ่งพากิจการ และการบริการที่มีอยู่ในพื้นที่ เป็นต้น ซึ่งความต้องการและการเป็นที่ยอมรับจากบุคคลหลายกลุ่มมีผลโดยตรงต่อการนำไปปฏิบัติ

- การออกแบบปรับปรุงกายภาพของชุมชน โดยอาศัยวิธีการออกแบบชุมชนเมือง(Urban Design) ที่ช่วยให้กายภาพตลอดทั้งบริเวณสอดคล้องกันทั้งหมด โดยไม่ต้องเข้าไปออกแบบปรับปรุงอาคารแต่ละหลังที่เป็นกรรมสิทธิ์ของบุคคลที่รู้จักกันในลักษณะ “DESIGN CITIES WITHOUT DESIGN BUILDINGS”

3. กรณีศึกษา โครงการศึกษาเพื่ออนุรักษ์แหล่งท่องเที่ยวเมืองแม่ฮ่องสอนและบริเวณเกี่ยวเนื่อง (กรณีศึกษานบ้านเมืองปอน อำเภอขุนยวม)³⁰

ความเป็นมา แม่ฮ่องสอนเป็นจังหวัดที่มีความหลากหลายทางทรัพยากรท่องเที่ยวไม่ว่า จะเป็นสถานที่ วิถีชีวิตของเหล่าชนเผ่าต่างๆ วัฒนธรรมประเพณี ตลอดจนลักษณะเฉพาะของสถาปัตยกรรมที่ผสมผสานกันของศิลปะไทยใหญ่ พม่า และมอญ ทำให้แม่ฮ่องสอนมีเอกลักษณ์เฉพาะท้องถิ่นที่งดงาม และน่าสนใจ ควรค่าแก่การอนุรักษ์รักษาไว้

ปัจจุบันเทคโนโลยีด้านต่างๆ เข้ามามีบทบาทในจังหวัด ทำให้สังคมเติบโตและพัฒนามากขึ้น วิถีชีวิต วัฒนธรรม ประเพณีอาคารบ้านเรือนและสภาพบริเวณต่างๆ เริ่มสูญเสียเอกลักษณ์ไป การท่องเที่ยวแห่งประเทศไทย จึงทำการศึกษาเพื่ออนุรักษ์แหล่งท่องเที่ยว และบริเวณเกี่ยวเนื่อง หาแนวทางและมาตรการแก้ไข และอนุรักษ์ความเป็นเมืองแม่ฮ่องสอนที่มีเอกลักษณ์เฉพาะตัว เพื่อการท่องเที่ยว การรักษาและสืบสานวัฒนธรรมไว้

ในการศึกษาค้นคว้าครั้งนี้ขอกล่าวถึงเฉพาะ กรณีศึกษานบ้านเมืองปอน อำเภอขุนยวม จ.แม่ฮ่องสอน ซึ่งมีการอนุรักษ์ในเรื่องของวัฒนธรรมและประเพณี รวมถึงการวิถีชีวิตที่ยังคงดำเนินจากอดีตสู่ปัจจุบัน เพื่อเป็นบริบทที่ต่อเนื่องจากการอนุรักษ์ตัวเมือง เป็นการอนุรักษ์เพื่อเชื่อมโยงความสัมพันธ์ของตัวเมืองและบ้านเมืองปอน ให้ส่งเสริมและคุณค่าของวัฒนธรรมที่เป็นเอกลักษณ์เฉพาะของจังหวัดแม่ฮ่องสอน

ลักษณะเด่นของบ้านเมืองปอน อ.ขุนยวม เป็นหมู่บ้านที่ยังคงสภาพสังคมวัฒนธรรมดั้งเดิม ของชาวไทยเชื้อสายไทยใหญ่ มีลักษณะของการตั้งถิ่นฐานแบบประเพณี ดังนี้

- กลุ่มหมู่บ้านตั้งถิ่นฐานยาวไปตามแม่น้ำซึ่งเป็นลำน้ำสายสำคัญที่ใช้ในการเกษตรของหมู่บ้าน

³⁰ คณะสถาปัตยกรรมศาสตร์ มหาวิทยาลัยศิลปากร. “โครงการศึกษาเพื่ออนุรักษ์แหล่งท่องเที่ยวเมืองแม่ฮ่องสอนและบริเวณเกี่ยวเนื่อง” เสนอต่อ การท่องเที่ยวแห่งประเทศไทย. อ้างในหน้าจั่ว ฉบับที่ 13 พ.ศ. 2538-2539, หน้า 117.

- แต่ละบ้านมีบ่อน้ำที่ขุดขึ้นเอง เพื่อความสะดวกของครัวเรือนแม้จะมีน้ำประปาใช้แล้ว มักจะมีการก่อสร้างอาคารซึ่งมีลักษณะสถาปัตยกรรมแบบท้องถิ่น คลุมบ่อน้ำไว้
- มีลักษณะการแยกลำรางสาธารณะจากบ้านออกเป็น 2 ส่วน คือ ส่วนที่ระบายน้ำใช้แล้ว และส่วนใช้ภายในบ้าน และ ช่องระบายน้ำฝนจากบ้านสู่ไร่นา
- ลักษณะการวางกลุ่มหมู่บ้านซึ่งกันสัดสวนด้วยรั้วไม้ไผ่ประเภทดั้งเดิม 3 ประเภท เป็นสิ่งที่ทำให้เกิดบรรยากาศของเรือนไทยแบบประเพณีในหมู่บ้าน
- แต่ละบ้านมีลานบ้าน “ชวงบ้าน” ซึ่งเป็นที่ใช้งานนอกประสงค์
- แต่ละบ้านจะมี ยุ้งข้าว บ่อน้ำ และห้องอาบน้ำ (ต๊อบอาบน้ำ) โดยเฉพาะบริเวณห้องอาบน้ำ ที่จะปลูกผักที่มีกลิ่นฉุน ไว้ประกอบอาหารที่เป็นอาหารพื้นถิ่น(อาหารมักมีกลิ่นคาวเลือด) ไว้เสมอ
- ลักษณะบ้านเป็นเรือนดั้งเดิม คือ เป็นเรือนเครื่องสับ
- การวางผังกลุ่มบ้านตามแนวลำน้ำ และมีวัดอยู่ทางทิศเหนือใต้ของหมู่บ้าน

ลักษณะเด่นทั้ง 7 นี้สะท้อนให้เห็นวัฒนธรรมของไทยใหญ่ดั้งเดิม ซึ่งยังหลงเหลือรวมทั้งวิถีชีวิตของคนในหมู่บ้านด้วย



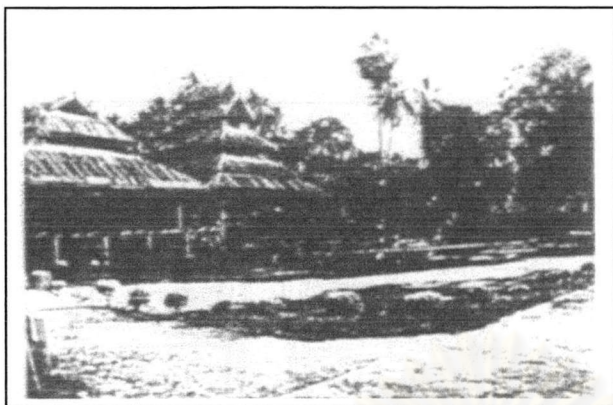
ภาพที่ 2.5 แสดงสภาพถนน ลำเหมืองหน้าบ้านและกิจกรรมประเพณี

ที่มา คณะสถาปัตยกรรมศาสตร์ มหาวิทยาลัยศิลปากร.(พ.ศ. 2538-2539)...อ้างแล้ว หน้า 162.

การพิจารณาคูณค่าเพื่อการอนุรักษ์ เป็นการพิจารณาในเรื่องลักษณะทางกายภาพ วิธีการดำรงชีวิตของคน และสังคมวัฒนธรรมท้องถิ่น ในความหมายถึงความสืบสานระหว่างประวัติศาสตร์จนมาถึงปัจจุบัน โดยมีเกณฑ์ในการดำเนินการดังนี้

- เพื่อประสิทธิภาพมากที่สุด การอนุรักษ์ต้องให้ความร่วมมือด้านเศรษฐกิจ สังคม และการเมือง ประกอบในการวางแผนทุกระดับของการวางแผนเมืองและภาค
- คุณลักษณะที่ดีของย่านประวัติศาสตร์ที่พึงอนุรักษ์ไว้ ได้แก่ลักษณะของย่านประวัติศาสตร์ รวมทั้งองค์ประกอบทางนามธรรม(ในที่นี้หมายถึง"คุณค่าทางด้านจิตใจ") ไม่ว่าจะเป็น แผนผังของกลุ่มบ้าน, ความสัมพันธ์ระหว่างกลุ่มบ้านและพื้นที่เปิดโล่ง, ลักษณะอาคาร, วิธีการก่อสร้าง, ความสัมพันธ์ระหว่างย่านประวัติศาสตร์กับแหล่งที่ตั้งที่เป็นธรรมชาติและที่มนุษย์สร้างขึ้น และการใช้งานและกิจกรรมต่างๆ ของย่านประวัติศาสตร์
- ควรมีความร่วมมือจากประชาชนที่อาศัยอยู่ในพื้นที่ ซึ่งถือว่าเป็นสิ่งสำคัญอันดับแรกที่ต้องคำนึง

- การดำเนินการอนุรักษ์นั้นควรมีความยืดหยุ่น



ภาพที่ 2.6 แสดงสภาพถนน ลำเหมืองหน้าบ้านและกิจกรรมประเพณี

ที่มา คณะสถาปัตยกรรมศาสตร์ มหาวิทยาลัยศิลปากร. (พ.ศ. 2538-2539)...อ้างแล้ว หน้า 163.

วิธีดำเนินการอนุรักษ์บ้านเมืองปอน อำเภอชุมขอม

- ประชาสัมพันธ์ให้ประชาชนในหมู่บ้านเห็นความสำคัญของการอนุรักษ์
- คงขนาดถนนเดิมในหมู่บ้านและลำเหมือง* ที่บ้านแต่ละบ้านไว้
- เพิ่มทางเข้าหมู่บ้านเพื่อสะดวกในการจอดรถท่องเที่ยว ส่วนบริการชั่วคราวจะอยู่ที่วัด และโรงเรียน
- ร้านค้า และบริการต่างๆ ของหมู่บ้าน ควรออกแบบให้มีลักษณะเข้ากับสภาพแวดล้อมของหมู่บ้าน
- บ้านที่มีการก่อสร้างรูปแบบใหม่ ควรมีการดึงเอาลักษณะเรือนดั้งเดิมมาใช้
- เสนอแนะเกณฑ์ในการพิจารณาเกี่ยวกับการก่อสร้างอาคาร เพื่อให้เข้ากับสภาพแวดล้อมทางกายภาพของหมู่บ้านและคงลักษณะแบบประเพณีของหมู่บ้านไทยใหญ่

สรุป จากแนวคิด ทฤษฎี และงานวิจัยที่เกี่ยวข้องเบื้องต้น ทำให้ได้ข้อสรุปแนวคิดในการอนุรักษ์ชุมชนหมู่บ้านพระเพลิง ในแนวความต้องการของชุมชน เพื่อนำไปสู่การวิเคราะห์และเสนอแนวทางในการอนุรักษ์ชุมชน โดยมีรายละเอียดดังนี้

1. การทำความเข้าใจเบื้องต้นทางกายภาพชุมชน และเอกลักษณ์ของพื้นที่ ภายใต้วิถีชีวิตที่ต่อเนื่องของชุมชนเพื่อ หาคุณค่าและนำมาเป็นกรอบในการกำหนดพื้นที่การอนุรักษ์ ซึ่งใช้เป็นข้อมูลเบื้องต้นในการสำรวจ สังเกต และสอบถาม เพื่อให้ได้มาซึ่งคุณค่าและเอกลักษณ์ของพื้นที่
2. การนำหลักและทฤษฎีที่เกี่ยวกับชุมชน ในเรื่องของความสัมพันธ์ และการใช้พื้นที่ของชุมชน มาเป็นกรอบในการศึกษา สรุปหาปัญหา และการเปลี่ยนแปลงที่เกิดขึ้นภายในชุมชน เพื่อหา

* ลำเหมือง คือ ลำรางสาธารณะที่ระบายน้ำฝนออกจากหมู่บ้านไปยังท้องนา หรือห้วยสาธารณะ น้ำในลำห้วยจะใสสะอาด และขอบลำเหมืองจะเป็นส่วนที่ร่มรื่น ช้างใน วิวัฒน์ เตมียพันธ์. สภาพแวดล้อมทางกายภาพของแหล่งพักอาศัยและเรือนล้านนา.

ความสัมพันธ์ และการให้ชุมชนมีส่วนร่วมในการแก้ปัญหาที่เกิดขึ้นด้วยชุมชนเอง หรือร่วมกับหน่วยงานของรัฐ หรือองค์กรที่จะเข้ามาสนับสนุน

3. นำทฤษฎีของการอนุรักษ์และการพัฒนาชุมชน มาใช้เป็นกรอบในการวิเคราะห์ถึงลักษณะการใช้พื้นที่ของชุมชน และวิถีชีวิตการอยู่อาศัย ภายใต้ค่านิยม ความเชื่อ และประเพณีวัฒนธรรมของท้องถิ่น ที่เปลี่ยนแปลงภายใต้กรอบของการอนุรักษ์และพัฒนา เพื่อเสนอแนะแนวทางในการอนุรักษ์ชุมชน โดยชุมชนมีส่วนร่วมในการจัดทำแผนการจัดการ

การอนุรักษ์และพัฒนาชุมชนนั้น สิ่งที่สำคัญที่สุดคือ การทำความเข้าใจกับคนในพื้นที่ให้มองเห็นคุณค่าพื้นที่ที่ตนเองอยู่อาศัย และวัตถุประสงค์ที่จัดทำการอนุรักษ์นั้นๆ เพื่อให้เกิดการเข้าใจที่ถูกต้องและเกิดความร่วมมือร่วมใจของชุมชนกับการอนุรักษ์และพัฒนาที่จะเกิดขึ้น การพัฒนาจะให้ชุมชนมีส่วนร่วมในวางแผนหรือการกำหนดอนาคตของชุมชน ที่ตนเองอยู่อาศัยและรู้ถึงปัญหาทุกอย่างในชุมชนดี ทั้งนี้จะอยู่ภายใต้กรอบของผู้เชี่ยวชาญในแต่ละด้านเป็นผู้แนะนำและให้ความรู้แก่ผู้นำชุมชน ขึ้นต่อมาก็คือ การสานต่อของชุมชนเอง เพื่อให้ชุมชนเห็นถึงคุณค่าและเอกลักษณ์ของท้องถิ่น เป็นการทำงานร่วมกันระหว่างภาครัฐและท้องถิ่น น่าจะเป็นแนวทางหนึ่งที่จะป้องกันไม่ให้เกิดปัญหาหระหว่างคนในชุมชน และกลุ่มนักอนุรักษ์

ศูนย์วิทยทรัพยากร
จุฬาลงกรณ์มหาวิทยาลัย