



บทที่ 4

การออกแบบระบบฐานข้อมูลการนำเข้าและส่งออกสินค้า

ข้อมูลการนำเข้าและส่งออกสินค้านี้ระหว่างไทยกับประเทศคู่ค้า ไทยกับกลุ่มประเทศคู่ค้าต่าง ๆ ข้อมูลดังกล่าวได้นำมาจัดทำรายงานข้อมูลสถิติการค้าของไทย เช่น ภาพรวมการนำเข้า การส่งออก ดุลการค้าของไทย ดุลการค้าของไทยกับประเทศคู่ค้าต่าง ๆ ปริมาณมูลค่าการส่งออกสินค้าจำแนกตามพิกัดศุลกากร ซึ่งข้อมูลดังกล่าวจะมีประโยชน์และช่วยสนับสนุนการวิเคราะห์ วิจัยของหน่วยงานต่าง ๆ

จากลักษณะการจัดเก็บรวบรวมข้อมูลการนำเข้าและส่งออกสินค้าที่กล่าวแล้วในบทที่ 2 แม้ว่า ได้มีการจัดเก็บรวบรวม ประมวลผลบนเครื่องคอมพิวเตอร์เมนเฟรม และประมวลผลบนเครื่อง ไมโครคอมพิวเตอร์บางส่วนแล้วก็ตาม แต่การดำเนินงานประมวลผลและจัดทำรายงานยังมีกระบวนการหรือขั้นตอนหลายขั้นตอน และต้องจัดทำโปรแกรมหลายโปรแกรมในแต่ละขั้นตอน รวมทั้งต้องส่ง โปรแกรม เพื่อประมวลผลทุกครั้งในการจัดทำรายงาน โดยเฉพาะอย่างยิ่งการดำเนินการทุกขั้นตอนยังต้องอาศัยบุคลากรทางคอมพิวเตอร์ ทำให้เกิดความล่าช้า ไม่คล่องตัวพัฒนาไม่ทันเวลาและ ไม่ทันความต้องการของผู้ใช้ ซึ่งมีการเปลี่ยนแปลงรูปแบบรายงานต่าง ๆ จากข้อมูลปฐมภูมิที่มีอยู่ จำเป็นต้องใช้ระยะเวลาในการจัดเตรียมข้อมูลใหม่ทุกครั้ง มีความยุ่งยากในการพัฒนา โปรแกรมในแต่ละรายงาน

สถานการณ์ดังกล่าวข้างต้น จึง ได้มีจุดมุ่งหมายที่จะแก้ไขปัญหาดังกล่าวด้วยการนำข้อมูลการนำเข้าและส่งออกสินค้ามาเป็นต้นแบบฐานข้อมูล โดยจะดำเนินการออกแบบฐานข้อมูลแบบสัมพันธ์ และจัดเก็บข้อมูลที่มีความสัมพันธ์กันในลักษณะระบบเบ็ดเสร็จ เพื่อรวบรวมข้อมูลเข้ามาอยู่ในแหล่งเดียวกัน รวมทั้งออกแบบระบบการประมวลผลใหม่ซึ่งเป็นระบบที่มีประสิทธิภาพ โดยระบบใหม่นี้ จะทำให้ฝ่ายพัฒนาระบบสามารถลดขั้นตอนการปฏิบัติงาน และข้อมูลมีความเป็นเอกภาพ รวมทั้งลดการพึ่งพาบุคลากรด้านเทคนิคและระยะเวลา ภายใต้การพัฒนาโปรแกรมเพื่อจัดทำรายงานตามการร้องขอของผู้ใช้แบบวัฏจักร ผู้ใช้สามารถประมวลผล จัดทำรายงานได้ด้วยตนเองและสะดวกต่อการดึงข้อมูลออกมาใช้

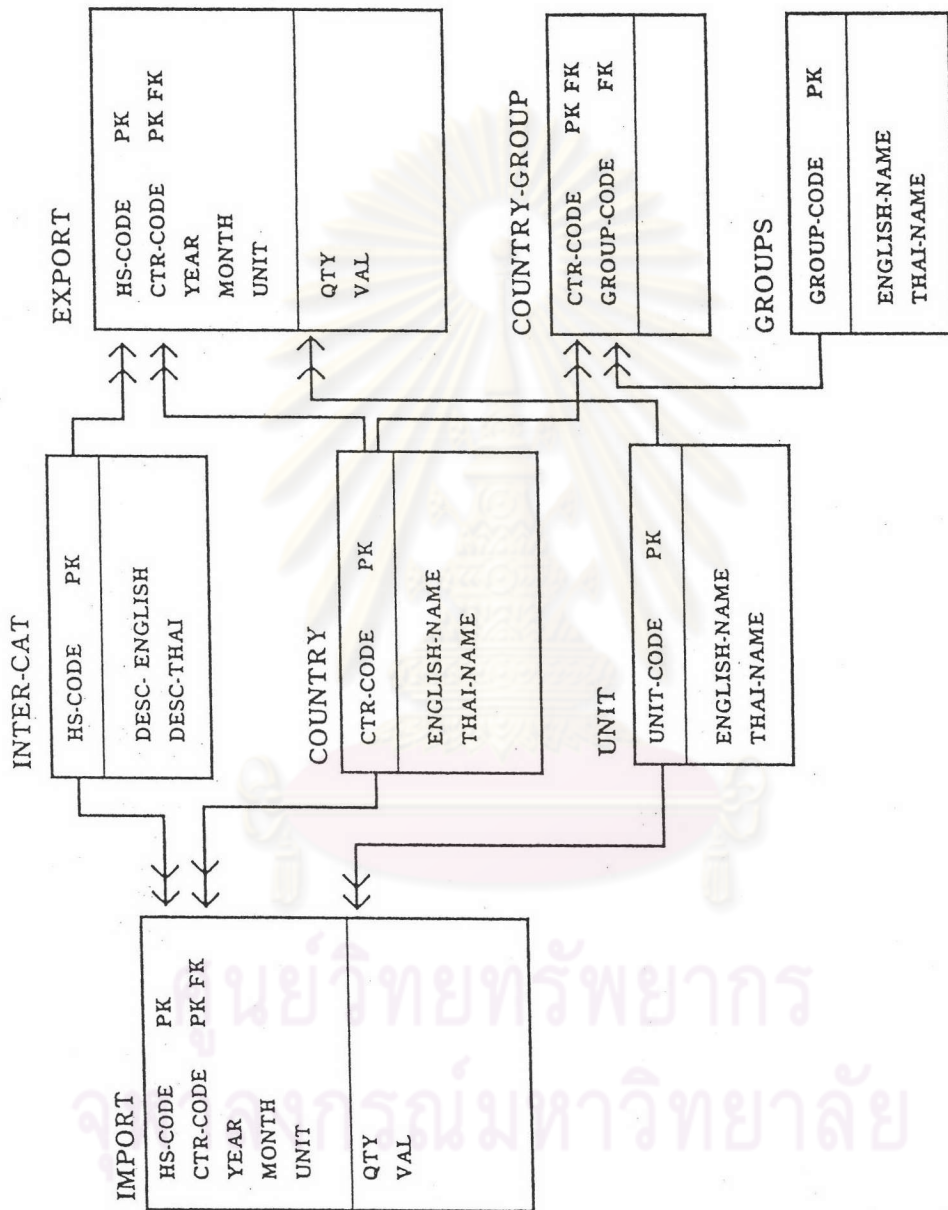
การออกแบบครั้งนี้ จะใช้ระบบจัดการฐานข้อมูลเชิงสัมพันธ์ และใช้เป็นฐานข้อมูลเข้ามาช่วยในการทำงาน โดยเป็นการนำเทคโนโลยีที่มีอยู่มาใช้อย่างมีประสิทธิภาพและเป็นประโยชน์สูงสุด จากขั้นตอนทฤษฎีออกแบบฐานข้อมูลที่กล่าวไว้ในบทที่ 3 จะต้องมีการเก็บรวบรวม วิเคราะห์ข้อมูลการนำเข้าและส่งออกสินค้าที่ผู้ใช้ต้องการประมวลผลมาจัดทำเป็นรายงาน เพื่อให้ได้ภาพของ โมเดลข้อมูล

โดยจุดประสงค์หลักของการออกแบบฐานข้อมูลนี้ จะลดความยุ่งยากและความซ้ำซ้อนของการประมวลผล ซึ่งจะทำให้ระบบการทำงานมีประสิทธิภาพ

การออกแบบจำลองเชิงตรรกของฐานข้อมูลการนำเข้าและส่งออกสินค้า

การออกแบบจำลองข้อมูลของระบบ จะต้องมีการเก็บรวบรวมและวิเคราะห์ข้อมูล ซึ่งในที่นี้ได้รวบรวมจากเอกสารรายงานของระบบเดิม และจากการปฏิบัติของฝ่ายระบบงานคอมพิวเตอร์ ที่รองรับความต้องการที่ผู้ใช้เปลี่ยนแปลงรูปแบบตารางรายงานข้อมูลสถิติตามมุมมองของการใช้ข้อมูลแต่ละระดับ จึงได้ออกแบบในส่วนที่เกี่ยวกับเค้าโครงเชิงแนวคิด (Conceptual Schema) โดยการสร้างความสัมพันธ์ของเอนทิตี อาศัยหลักการในการออกแบบตามความสัมพันธ์ของข้อมูลต่าง ๆ การออกแบบตามเค้าโครงเชิงแนวคิด มุ่งเน้นให้สามารถจัดสร้างฐานข้อมูลอย่างถูกต้องไม่มีความซ้ำซ้อนของข้อมูล การปรับปรุงข้อมูลง่าย การดูแลระบบ และขยายระบบต่อไปในอนาคตสามารถทำได้ง่าย แผนภาพความสัมพันธ์ของแบบจำลองข้อมูลเชิงตรรก แสดงไว้ในรูปที่ 4.1

ศูนย์วิทยทรัพยากร
จุฬาลงกรณ์มหาวิทยาลัย



รูปที่ 4.1 แผนภาพโมเดลข้อมูลเชิงตรรกะระบบข้อมูลการนำเข้าและส่งออกสินค้าของไทย

1. แบบจำลองข้อมูลเชิงตรรกของระบบข้อมูลการนำเข้าและส่งออกสินค้า ประกอบด้วยเอนทิตีดังต่อไปนี้

- 1.1 เอนทิตี IMPORT เป็นเอนทิตีที่เก็บรายละเอียดข้อมูลการนำเข้า ซึ่งประกอบด้วย รหัสสินค้า ปริมาณ มูลค่า ประเทศ และหน่วยของสินค้า
- 1.2 เอนทิตี EXPORT เป็นเอนทิตีที่เก็บรายละเอียดข้อมูลการส่งออก ซึ่งประกอบด้วย รหัสสินค้า ปริมาณ มูลค่า ประเทศ และหน่วยของสินค้า
- 1.3 เอนทิตี COUNTRY เป็นเอนทิตีที่เก็บรายละเอียดข้อมูลของประเทศคู่ค้าของไทย เช่น รหัสประเทศ ชื่อประเทศ
- 1.4 เอนทิตี UNIT เป็นเอนทิตีที่เก็บรายละเอียดข้อมูลของหน่วยปริมาณสินค้า เช่น รหัสหน่วย กิโลกรัม ชิ้น ฯลฯ
- 1.5 เอนทิตี GROUPS เป็นเอนทิตีที่เก็บรายละเอียดข้อมูลของกลุ่มประเทศและกลุ่มประเทศคู่ค้าของไทย เช่น รหัสกลุ่มประเทศ ชื่อกลุ่มประเทศ
- 1.6 เอนทิตี CTR-GROUP เป็นเอนทิตีที่เก็บ รหัสประเทศ และ รหัสกลุ่มประเทศ
- 1.7 เอนทิตี INTER_CAT เป็นเอนทิตีที่เก็บรายละเอียดของ รหัสสินค้า และความหมายรายการสินค้า

โครงสร้างข้อมูลในรูปแบบของเอนทิตี แอตทริบิวต์และความสัมพันธ์ ในฐานะข้อมูลเชิงสัมพันธ์ จะประกอบด้วยตาราง ที่มีแถวและสดมภ์ ซึ่งได้ผ่านการดำเนินการแปลงโครงสร้างข้อมูลและความบูรณาภาพของข้อมูลในโมเดลข้อมูลเชิงตรรก ให้มีโครงสร้างข้อมูลและความคงสภาพของข้อมูลในรูปแบบของฐานข้อมูลเชิงสัมพันธ์ ซึ่งได้อธิบายขั้นตอนไว้ในบทที่ 3

การแปลงจากโมเดลข้อมูลเชิงตรรก ให้เป็นฐานข้อมูลเชิงสัมพันธ์ในเบื้องต้น ซึ่งในขั้นตอนนี้จะพิจารณาความเป็นไปได้ และองค์ประกอบต่าง ๆ ว่าครบถ้วนหรือไม่ ซึ่งจะกระทำได้ดังนี้

จุฬาลงกรณ์มหาวิทยาลัย

1. กำหนดตาราง (Identify Table)

1.1 เอนทิตี

ชื่อตาราง	ความหมาย	เอนทิตี
IMPORT	รายละเอียดสินค้านำเข้าในรอบ 5 ปี นับจากปัจจุบันย้อนหลัง	IMPORT
EXPORT	รายละเอียดสินค้าส่งออกในรอบ 5 ปี นับจากปัจจุบันย้อนหลัง	EXPORT
UNIT	รายละเอียดหน่วยวัดปริมาณของสินค้า	UNIT
COUNTRY	รายละเอียดประเทศคู่ค้าของไทย	COUNTRY
GROUPS	รายละเอียดกลุ่มประเทศคู่ค้าของไทย	GROUPS
CTR-GROUP	ความสัมพันธ์ระหว่างรหัสประเทศกับกลุ่มประเทศ	CTR-GROUP
INTER_CAT	รายละเอียดรายการสินค้า	INTER_CAT

รูปที่ 4.2 ชื่อเอนทิตีระบบข้อมูลการนำเข้าและส่งออกสินค้า

1.2 ตารางที่สร้างขึ้นใหม่เพื่อใช้ช่วยในการทำงานให้เร็วขึ้น

ชื่อตาราง	รายละเอียด
1. IMPORT	ข้อมูลการนำเข้าที่ปรับเปลี่ยนให้เป็นหน่วยเดียวกันกรณีที่มีการนำเข้าสินค้าจากประเทศเดียวกัน
1. EXPORT	ข้อมูลการส่งออกที่ปรับเปลี่ยนให้เป็นหน่วยเดียวกันกรณีที่มีการส่งออกสินค้าไปประเทศเดียวกัน
3. EXP_CTR_GROUP_HS	ยอดรวมของปริมาณและมูลค่าการส่งออก จำแนกตามกลุ่มประเทศ ปี เดือน พิกัด 10 หลัก (GROUP_CODE, YEAR, MONTH, HS_CODE)
4. EXP_CTR_GROUP	ยอดรวมของมูลค่าการส่งออก จำแนกตามกลุ่มประเทศ ปี เดือน ยอดรวมของกลุ่มประเทศ

รูปที่ 4.3 ชื่อตารางระบบข้อมูลการนำเข้าและส่งออกสินค้าที่สร้างขึ้นเพื่อช่วยในการทำงาน

ชื่อตาราง	รายละเอียด
5. EXP_COUNTRY	ยอดรวมของมูลค่าการส่งออก จำแนกรายประเทศ ปี เดือน ยอดรวมของทุกประเทศ
6. EXP_CTR_GROUP_HS247	ยอดรวมของมูลค่าการส่งออก จำแนกตามกลุ่มประเทศ ปี เดือน พิกัด 247
7. EXP_HS_GROUP_CTR	ยอดรวมของมูลค่าการส่งออก จำแนกรายสินค้า ปี เดือน พิกัด 247
8. IMP_CTR_GROUP_HS	ยอดรวมของมูลค่าการนำเข้า จำแนกรายประเทศ ปี เดือน พิกัด 247
9. EXP_HS_GROUP	ยอดรวมของมูลค่าการส่งออกทุกประเทศ จำแนกรายสินค้า พิกัด 10 หลัก
10. IMP_CTR_GROUP	ยอดรวมของมูลค่าการนำเข้า จำแนกตามกลุ่มประเทศ ปี เดือน ยอดรวมของกลุ่มประเทศ
11. IMP_COUNTRY	ยอดรวมของมูลค่าการนำเข้า จำแนกรายประเทศ ปี เดือน ยอดรวมของทุกประเทศ
12. IMP_CTR_GROUP_HS247	ยอดรวมของมูลค่าการนำเข้า จำแนกตามกลุ่มประเทศ ปี เดือน พิกัด 247
13. IMP_HS_GROUP_HS247	ยอดรวมของมูลค่าการนำเข้า จำแนกรายสินค้า ปี เดือน พิกัด 247
14. IMP_HS_GROUP	ยอดรวมของมูลค่าการนำเข้าทุกประเทศ จำแนกรายสินค้า พิกัด 10 หลัก
15. GROUP_CTR	รายละเอียดกลุ่มประเทศต่าง ๆ
16. COUNTRY	รายละเอียดชื่อประเทศต่าง ๆ
17. CTR_GROUP	รหัสประเทศที่อยู่ในกลุ่มประเทศต่าง ๆ
18. FORMS_TEMP	เทเบิลที่สร้างขึ้นมาเพื่อใช้งานกับโปรแกรมที่พัฒนาขึ้น
19. UNIT	รายละเอียดหน่วยวัด
20. CURR_MONTH	รายละเอียด ปี เดือน ของข้อมูลที่มีอยู่ในระบบ
21. MONTH	ชื่อเดือน แบบชื่อย่อและชื่อเต็ม

รูปที่ 4.3 ชื่อตารางระบบข้อมูลการนำเข้าและส่งออกสินค้าที่สร้างขึ้นเพื่อช่วยในการทำงาน (ต่อ)

ชื่อตาราง	รายละเอียด
22. YEAR	ปีของข้อมูลที่อยู่ในระบบ
23. INTER_CAT	รายการสินค้าตามระบบ Harmonized System
24. ALL_EXP_CTR	ข้อมูลการส่งออก มูลค่ารวม จำแนกรายประเทศ
25. BALANCE_VIEW	ยอดรวมมูลค่าการนำเข้าและส่งออก จำแนกรายประเทศ พร้อมคู่ค้าการค้า
26. SUM_IMP_EXP_CTR	ยอดรวมการนำเข้าและส่งออก จำแนกรายประเทศ

รูปที่ 4.3 ชื่อตารางระบบข้อมูลการนำเข้าและส่งออกสินค้าที่สร้างขึ้นเพื่อช่วยในการทำงาน (ต่อ)

ศูนย์วิทยทรัพยากร
จุฬาลงกรณ์มหาวิทยาลัย

การกำหนดตารางข้อมูลการนำเข้าและส่งออกสินค้า จำเป็นต้องมีโครงสร้างตาม พิกัดศุลกากรระบบรหัสอาร์ไอเอ็นซ์ ทั้งนี้เพราะการจำแนกหมวด กลุ่ม และรายการสินค้าจะมีความหมายดังตัวอย่างต่อไปนี้

โครงสร้างของพิกัดศุลกากรตามระบบรหัสอาร์ไอเอ็นซ์

1	0	0	6	3	0	0	1	1	9
---	---	---	---	---	---	---	---	---	---

1	0
---	---

Chapter หมายถึง วัสดุพืช

1	0	0	6
---	---	---	---

Group หมายถึง ข้าว

1	0	0	6	3	0	0
---	---	---	---	---	---	---

Subgroup หมายถึง ข้าวที่สี

1	0	0	6	3	0	0	1	1	9
---	---	---	---	---	---	---	---	---	---

Item หมายถึง ข้าวเจ้าขาว 100%

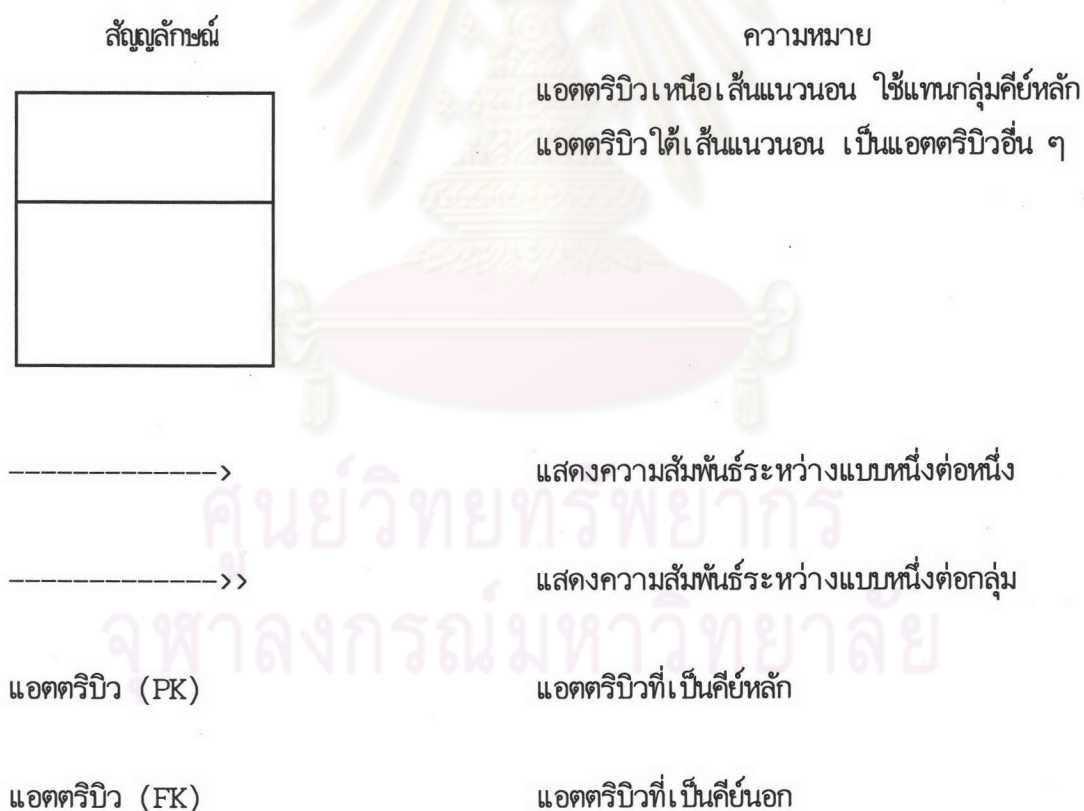
2. กำหนดสคคคคคคค

ในแต่ละ เอนทิตีจะมีแอตตริบิว ที่นำมาใช้ในการกำหนดเป็นคุณสมบัติของสคคคคคคค (ดูรายละเอียดในภาคผนวก ก.) ในเบื้องต้นนี้แต่ละตาราง เป็นเอนทิตี IMPORT และเอนทิตี EXPORT จะมีรหัสประเทศ รหัสสินค้า เป็นคีย์หลัก เอนทิตี EXPORT_COUNTRY จะมี YEAR MONTH เป็นคีย์ภายนอก รวมทั้งสคคคคคคคที่ไม่ใช่คีย์ ซึ่งการกำหนดสคคคคคคของคีย์ภายนอกนั้นมาจากการแปลงความสัมพันธ์ที่ได้จากแบบจำลองข้อมูล ซึ่งขณะนี้ตารางที่ได้อยู่ในรูปแบบนอร์มัล

3. การสร้างดัชนี

เพื่อให้การเข้าถึงและเรียกใช้ข้อมูลได้เร็วขึ้น การเข้าถึงโดยตรง ซึ่งใช้วิธีการจัดทำดัชนีนั้น จะไม่มีผลกระทบต่อการใช้ คำสั่ง SQL ในการเรียกใช้ข้อมูล แต่จะช่วยให้การเข้าถึงข้อมูลได้รวดเร็วมากขึ้น ซึ่งจะลดการอ่านและเขียนข้อมูลให้น้อยลง ทำให้ประสิทธิภาพโดยรวมของระบบดีขึ้น (ดูรายละเอียดในภาคผนวก ง.)

แผนภาพจำลองข้อมูลเชิงตรรก



จากตารางข้อมูลที่ได้ออกแบบตามเค้าโครงเชิงแนวคิด ได้นำมาพิจารณาจัดสร้าง วิว และตารางรวมค่า เพื่อรองรับการใช้งานของผู้ใช้ ซึ่งผู้ใช้สามารถใช้งานข้อมูลได้อย่างสะดวก รวดเร็ว คล่องตัว

การออกแบบทางกายภาพของฐานข้อมูลการนำเข้าและส่งออกสินค้า

ในการออกแบบฐานข้อมูลทางกายภาพ (Physical Database) ของฐานข้อมูลการนำเข้าและส่งออกสินค้า จะแบ่งออกเป็น 2 ส่วน คือ พื้นที่ตาราง (Table space) ซึ่งเป็นการออกแบบการจัดสรรพื้นที่ที่ใช้ในการเก็บตารางข้อมูล และการเข้าถึงโดยตรง ซึ่งจะเป็นการเพิ่มประสิทธิภาพในการเข้าถึงและเรียกใช้ข้อมูล

1. พื้นที่ตาราง (Table space) ในการจัดทำฐานข้อมูลทางกายภาพ จะเตรียมพื้นที่ที่เก็บตารางข้อมูล และดัชนี ซึ่งแสดงได้ดังรูปที่ 4.4

ฐานข้อมูล



รูปที่ 4.4 แสดงพื้นที่การจัดทำฐานข้อมูล การนำเข้าและส่งออกสินค้า

2. การเข้าถึงโดยตรง เพื่อให้การเข้าถึงและเรียกใช้ข้อมูลได้รวดเร็ว จะต้องจัดทำดัชนี ซึ่งจะช่วยให้การเข้าถึงข้อมูลได้รวดเร็วมากขึ้น เพิ่มประสิทธิภาพในการเรียกใช้การทำดัชนีของตารางข้อมูลการนำเข้าและส่งออกของไทย แสดงไว้ในภาคผนวก ง.

การออกแบบระบบงาน เพื่อการจัดสร้างโปรแกรม

ขั้นตอนนี้จะเป็นการออกแบบจอภาพ รายงาน โปรแกรม รวมทั้งรายการเลือกต่างๆ เพื่อให้ผู้ใช้สามารถใช้งานในแต่ละส่วนตามสิทธิที่ได้รับ

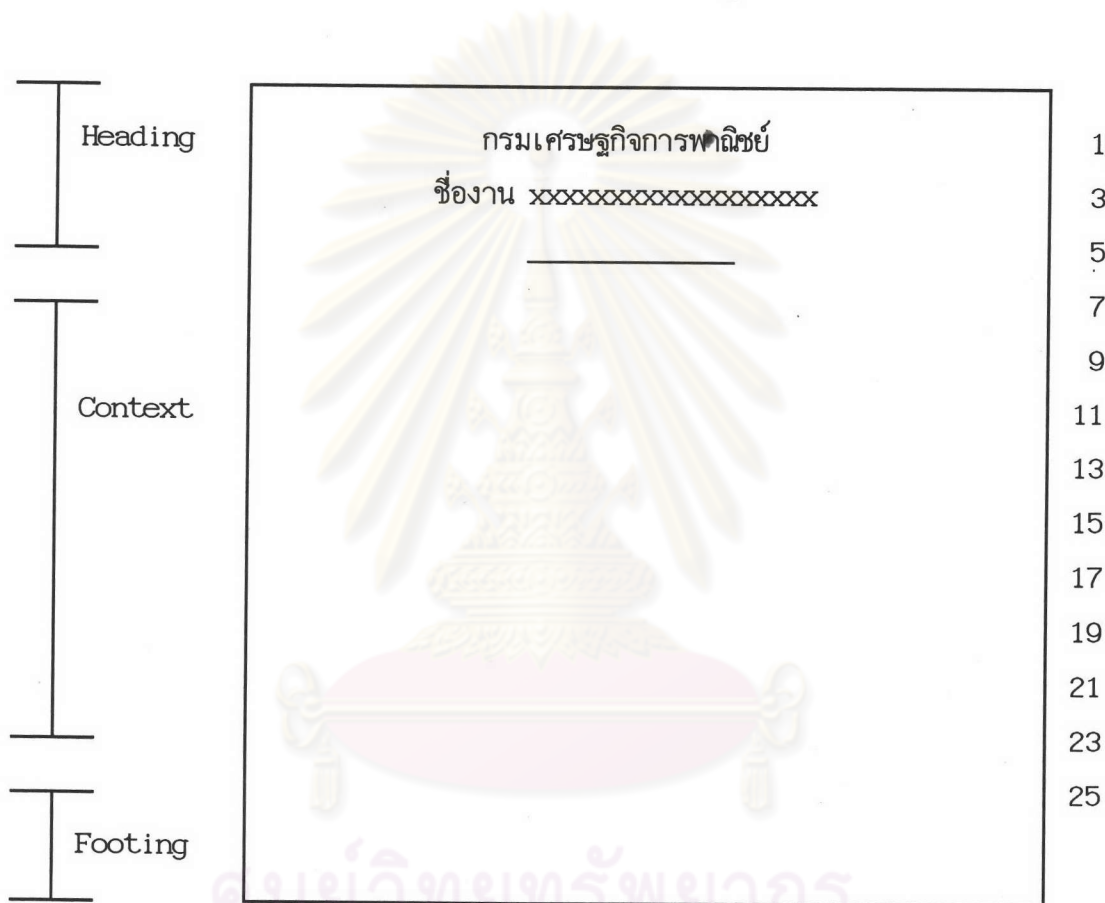
1. การออกแบบจอภาพ ได้ออกแบบแสดงผลข้อมูลทางจอภาพ รายละเอียดของการออกแบบมีดังนี้

การกำหนดลักษณะจอภาพ แบ่งการกำหนดขอบเขตของจอภาพเป็น 3 ส่วน คือ

- (1) ส่วนหัว (Heading) บอกชื่อหน่วยงาน ชื่องาน ปีของข้อมูล
- (2) ส่วนเนื้อหา (Context) เป็นส่วนการแสดงผลข้อมูล
- (3) ส่วนท้าย (Footing) แสดงถึงคำสั่งที่จะใช้ควบคุมการทำงานของ

จอภาพ

ลักษณะของขอบเขตของจอภาพ แสดงได้ดังรูปที่ 4.5



ศูนย์วิทยทรัพยากร
จุฬาลงกรณ์มหาวิทยาลัย

รูปที่ 4.5 แสดงการแบ่งสัดส่วนของจอภาพ

จอภาพการสอบถามข้อมูลการนำเข้าและส่งออกสินค้า สามารถเรียกใช้ข้อมูลได้นั้น ได้ออกแบบโครงร่างของการแสดงข้อมูลให้สอดคล้องกับเครื่องมือที่ใช้ในการพัฒนา ดังแสดงตัวอย่างในภาคผนวก ข.

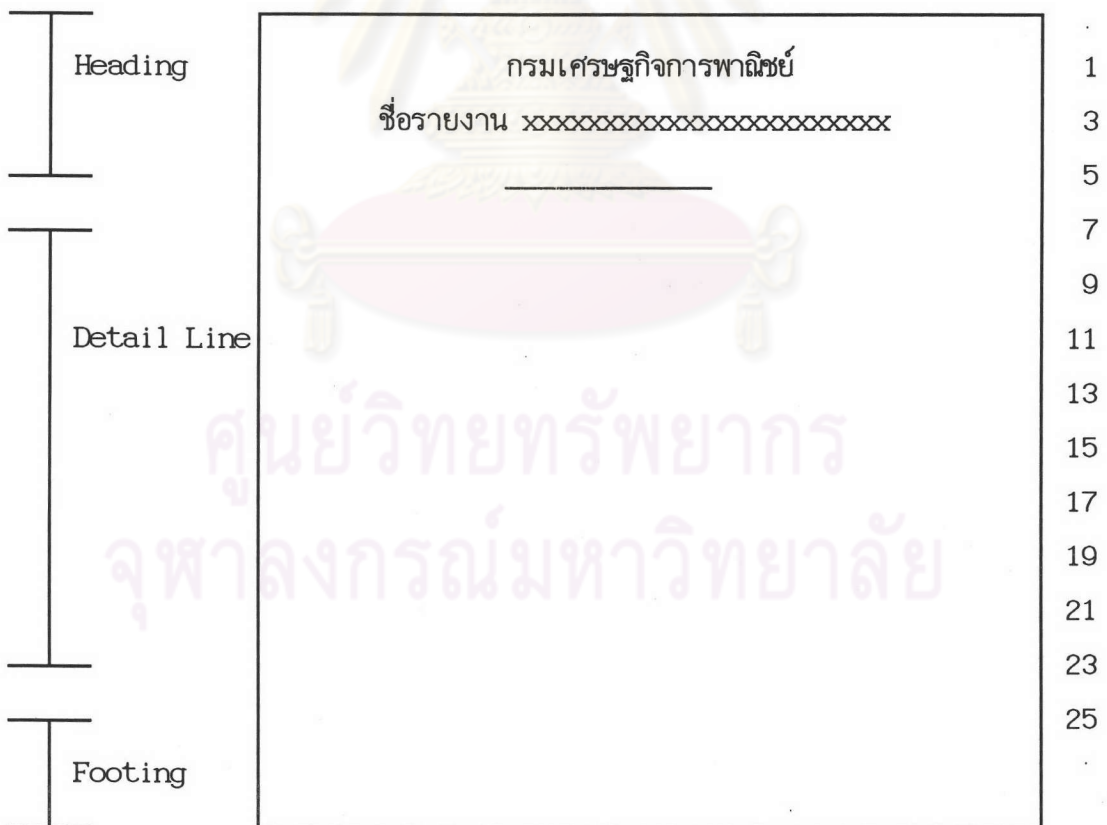
2. การออกแบบรายงาน รูปแบบรายงานภาพรวมมูลค่าการนำเข้า ส่งออก และ
 การค้า รวมทั้งการค้าของไทยกับประเทศคู่ค้า โดยแสดงมูลค่าเป็นรายปี การออกแบบ
 รายงาน จำเป็นต้องกำหนดความต้องการข้อมูลที่จะนำมาจัดสร้างรายงาน รวมทั้งกำหนด
 รูปแบบของรายงานที่ต้องการจัดพิมพ์ ซึ่งเครื่องมือที่ใช้ในการพัฒนา สามารถกำหนดตัวข้อมูล
 ได้ที่ โมเดลข้อมูล และการกำหนดรูปแบบรายงาน (ดูรายละเอียดในภาคผนวก ข.) รูปแบบ
 รายงาน แบ่งเป็น 3 ส่วน คือ

2.1 ส่วนหัว (Heading) เป็นส่วนที่แสดงชื่อของหน่วยงาน ชื่อรายงาน
 ระยะเวลาของปีข้อมูลที่อยู่ในระบบ

2.2 ส่วนของรายการที่แสดงรายละเอียด (Detail Line) เป็นส่วนที่
 แสดงสารสนเทศที่ผู้ใช้ต้องการ

2.3 ส่วนท้าย (Footing) เป็นส่วนที่แสดงถึงตำแหน่งท้ายรายงาน

ลักษณะของขอบเขตรายงาน แสดงได้ดังรูปที่ 4.6



รูปที่ 4.6 แสดงการแบ่งสัดส่วนบนรายงาน

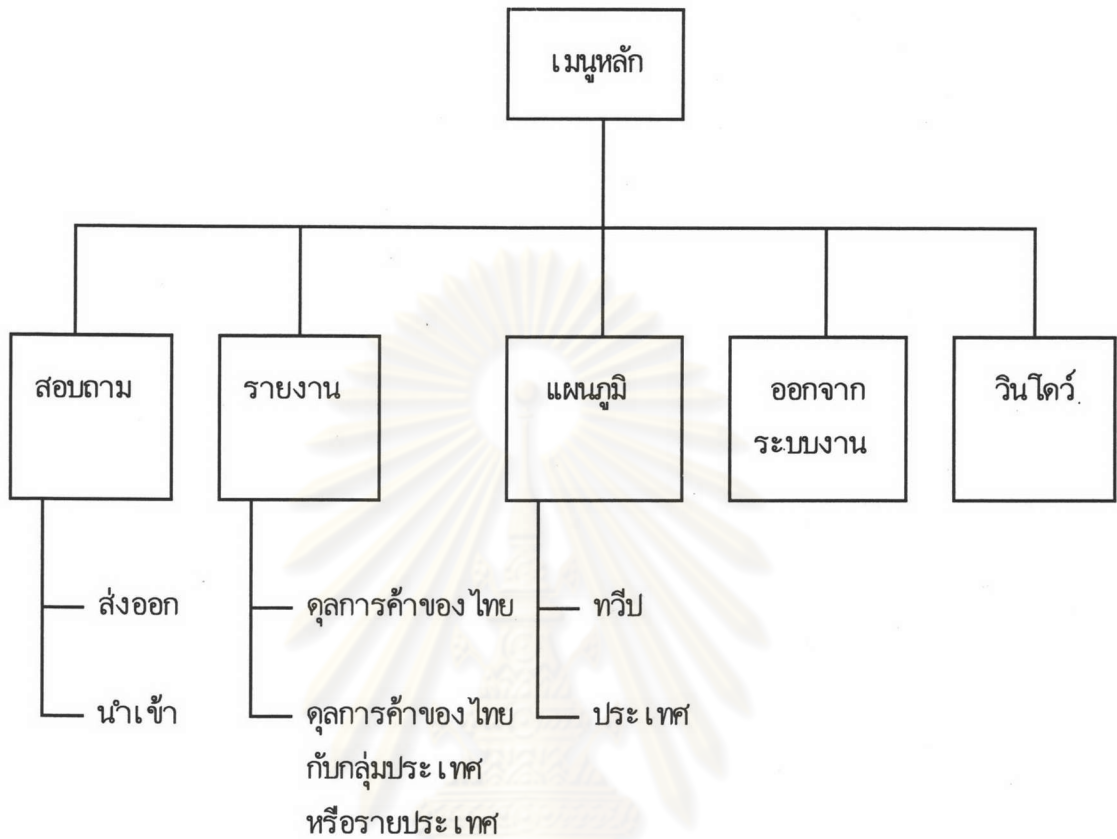
ตัวอย่างรายละเอียดรูปแบบรายงาน ดังแสดงในรูปที่ 4.7

กรมเศรษฐกิจการพาณิชย์				
มูลค่าสินค้านำเข้า สินค้าส่งออก และดุลการค้าของประเทศไทย ปี 25xx - 25xx				
THAILANDS IMPORT, EXPORT AND BALANCE OF TRADE 19xx - 19xx				
เดือน	สินค้าเข้า	สินค้าส่งออก	ดุลการค้า	ปี
MONTH	IMPORT	EXPORT	BALANCE TRADE	YEAR
xx	xx,xxx,xxx.xx	xx,xxx,xxx.xx	- xxx,xxx.xx	xxxx
xx	xx,xxx,xxx.xx	xx,xxx,xxx.xx	- xxx,xxx.xx	xxxx
xx	xx,xxx,xxx.xx	xx,xxx,xxx.xx	xxx,xxx.xx	xxxx
xx	xx,xxx,xxx.xx	xx,xxx,xxx.xx	xxx,xxx.xx	xxxx
xx	xx,xxx,xxx.xx	xx,xxx,xxx.xx	xxx,xxx.xx	xxxx
xx	xx,xxx,xxx.xx	xx,xxx,xxx.xx	xxx,xxx.xx	xxxx
xx-xx	xxx,xxx,xxx.xx	xxx,xxx,xxx.xx	- x,xxx,xxx.xx	xxxx

รูปที่ 4.7 โครงสร้างรูปแบบรายงาน

ศูนย์วิทยทรัพยากร
จุฬาลงกรณ์มหาวิทยาลัย

การออกแบบการกำหนดขั้นตอนการเลือกรายการเป็นลำดับขั้น



ความหมายของรายการเลือกที่เป็นลำดับขั้น

สอบถาม	เป็นรายการเลือกที่ต้องการข้อมูลการส่งออกหรือนำเข้าสินค้า
รายงาน	เป็นรายการเลือกที่ต้องการรายงานข้อมูล ดูการค้ำระหว่างประเทศของไทย หรือดูการค้ำระหว่างประเทศของไทยกับต่างประเทศ
แผนภูมิ	เป็นรายการที่แสดงแผนภูมิของดูการค้ำระหว่างประเทศไทยกับประเทศต่าง ๆ
ออกจากระบบงาน	เป็นรายการเลือกที่ออกจากระบบงาน
วินโดว์	เป็นรายการที่ถูกเรียกขึ้นมาใช้งาน และถ้ารายการใดอยู่ระหว่างการใช้งานจะมีเครื่องหมาย / ปรากฏข้างหน้ารายการ

รายการเลือกหัวข้อย่อยระดับที่ 1 ของแต่ละรายการ

สอบถาม

การส่งออก	เป็นรายการเลือกรหัสสินค้าที่ต้องการสอบถาม โดยจำแนกเป็น 2 พิกัด 4 พิกัด 7 พิกัด และ 10 พิกัด
การนำเข้า	เป็นรายการเลือกรหัสสินค้าที่ต้องการสอบถาม โดยจำแนกเป็น 2 พิกัด 4 พิกัด 7 พิกัด และ 10 พิกัด

รายการเลือกหัวข้อย่อยระดับที่ 2

การส่งออก

จำแนกตามกลุ่มหรือรายสินค้า	เป็นแบบเลือก ปี เดือน ที่ต้องการ
จำแนกตามกลุ่มหรือรายประเทศ	เป็นแบบเลือก กลุ่มประเทศ หรือรายประเทศ

การนำเข้า

จำแนกตามกลุ่มหรือรายสินค้า	เป็นแบบเลือก ปี เดือน ที่ต้องการ
จำแนกตามกลุ่มหรือรายประเทศ	เป็นแบบเลือก กลุ่มประเทศ หรือรายประเทศ

รายงาน

ดุลการค้า	เป็นรายการดุลการค้าของไทยหรือระหว่างประเทศไทยกับของไทย ประเทศคู่ค้า
ไทย	รายงานดุลการค้าของไทย
รายประเทศ	รายงานดุลการค้าของไทยกับประเทศคู่ค้า

แผนภูมิ

ทวีป	เป็นแผนภูมิทวีป
ประเทศ	เป็นแผนภูมิประเทศภายใต้ทวีปที่เลือก