

การดำเนินงานด้านภาษีเพื่อส่งเสริมการส่งออก
สินค้าอุตสาหกรรมของกรมศุลกากร

หน่วยงานที่รับผิดชอบในการส่งเสริมการส่งออกสินค้าอุตสาหกรรมของกรมศุลกากร

กรมศุลกากร เป็นกรมหนึ่งในสังกัดกระทรวงการคลังมีหน้าที่เก็บภาษีสำหรับสินค้า ทั้งที่นำเข้ามาในราชอาณาจักรและส่งออกนอกราชอาณาจักร ในรูปของอากรขาเข้าและอากรขาออก โดยใช้ภาษีเป็นเครื่องมือในการควบคุมการนำเข้าและส่งออก ในทางกลับกันก็ใช้ภาษีเป็นเครื่องมือในการส่งเสริมให้มีการส่งออกเพิ่มมากขึ้น โดยเฉพาะการผลิตสินค้าเพื่อส่งออก ซึ่งกระทำโดยการให้สิทธิพิเศษแก่ผู้ส่งออก ในรูปของการคืนเงินภาษีอากรสำหรับวัตถุดิบที่นำเข้ามาผลิตหรือผสม หรือประกอบ หรือบรรจุเป็นผลิตภัณฑ์ส่งออกไปจำหน่ายยังต่างประเทศ การจ่ายเงินชดเชยภาษีให้แก่ผู้ผลิตสินค้าที่ส่งออกไปจำหน่ายยังต่างประเทศซึ่งอาจจ่ายในอัตราปกติ หรือจ่ายให้เต็มจำนวนตามแต่ประเภทสินค้า หรือการผ่อนคลายความตึงเครียดทางการเงินโดยอนุญาตให้นำวัตถุดิบเข้ามาในโรงงานที่ได้รับอนุมัติจัดตั้งคลังสินค้าทัณฑ์บนประเภทโรงผลิตสินค้าโดยยังมีต้องชำระค่าภาษีเมื่อนำเข้า และเมื่อส่งออกไปจำหน่ายยังต่างประเทศก็จะได้รับยกเว้นภาษี และนอกจากนี้ยังให้สิทธิพิเศษในรูปของเขตส่งออกโดยผู้ประกอบการในเขตนี้จะได้รับยกเว้นค่าธรรมเนียมพิเศษตามกฎหมายว่าด้วยการส่งเสริมการลงทุน อากรขาเข้าและภาษีการค้าสำหรับเครื่องจักร อุปกรณ์ เครื่องมือเครื่องใช้ ส่วนประกอบที่จำเป็นต่องใช้ในการผลิตสินค้า อุปกรณ์ที่ใช้ในการก่อสร้าง ประกอบ หรือติดตั้งเป็นโรงงานหรืออาคารในเขตส่งออกรวมทั้งวัตถุดิบที่นำเข้ามาผลิตในเขตส่งออกนี้จะได้รับยกเว้นค่าธรรมเนียมพิเศษและภาษีอากรในการนำเข้า โดยหน่วยงานของกรมศุลกากรที่รับผิดชอบในการส่งเสริมการส่งออกนี้ได้แก่ กองคืนอากร และส่งเสริมการส่งออกซึ่งเป็นหน่วยงานระดับกองขึ้นโดยตรงต่อรองอธิบดีฝ่ายปฏิบัติการ

โครงสร้างการบริหารงานและอัตรากำลังกองคืนอากรและส่งเสริมการส่งออก

กองคืนอากรและส่งเสริมการส่งออก เป็นกองหนึ่งในสังกัดกรมศุลกากร กระทรวงการ

คลังมีหน้าที่พิจารณาเงินค่าภาษีอากร ค่าธรรมเนียม และรายได้อื่น ตามหลักเกณฑ์และเงื่อนไขของกฎหมายศุลกากรและกฎหมายอื่นที่เกี่ยวข้อง คำเนิการเรียกเก็บภาษีอากรและวงรับการค้าประกันของธนาคาร พิจารณาและคำเนิการเกี่ยวกับการชดเชยค่าภาษีอากรตามพระราชบัญญัติชดเชยค่าภาษีอากรสินค้าส่งออกที่ผลิตในราชอาณาจักร พิจารณาคำขอจัดตั้งควบคุมการค้าเนิงาน และตรวจสอบของที่นำเข้าหรือส่งออกของคลังสินค้าทัณฑ์บนประเภทโรงผลิตสินค้าและร้านค้าปลอดอากร ควบคุมและคำเนิพิธีการศุลกากรเกี่ยวกับการตรวจสอบใบขนสินค้า รับชำระภาษีอากร และค่าธรรมเนียมตรวจปล่อยสินค้าสำหรับของที่นำเข้า-ส่งออก และเก็บรักษาในนิคมอุตสาหกรรมที่มีเขตอุตสาหกรรมส่งออก และปฏิบัติงานอื่นที่เกี่ยวข้องกับการเก็บภาษีอากรและส่งเสริมการค้าส่งออก¹

โครงสร้างการบริหารงานกองคลังอากรและส่งเสริมการค้าส่งออกแบ่งออกได้ดังนี้คือ (ปรากฏในแผนภูมิที่ 3.1)

1. งานธุรการ
2. ฝ่ายคลังอากร
3. ฝ่ายชดเชยอากร
4. ฝ่ายโรงผลิตสินค้าและร้านค้าปลอดอากร
5. ฝ่ายนิคมอุตสาหกรรมลาดกระบัง

งานต่าง ๆ ดังกล่าวมีหน้าที่ดังต่อไปนี้

1. งานธุรการ
มีหน้าที่ปฏิบัติงานสารบรรณ งานธุรการทั่วไป งานพัสดุครุภัณฑ์ และงานอื่น ๆ ที่ได้รับมอบหมาย

2. ฝ่ายคลังอากร
มีหน้าที่ดังนี้

1. พิจารณาคำขอรับหลักการของผู้ประกอบอุตสาหกรรมที่ประสงค์จะนำของเขา

¹ กรมศุลกากร "การแบ่งส่วนราชการกรมศุลกากร" ตามพระราชกฤษฎีกาแบ่งส่วนราชการ กรมศุลกากร กระทรวงการคลัง พ.ศ. 2526 หน้า 43-45

มาผลิต ผสม ประกอบ หรือบรรจุสินค้าส่งออก เพื่อใช้สิทธิขอคืนภาษีอากร ทั้งในส่วนกลาง และส่วนภูมิภาค

2. พิจารณาและดำเนินการเกี่ยวกับสูตรการผลิตตามรายงานผลการวิเคราะห์ จากหน่วยงานที่เกี่ยวข้อง

3. พิจารณาการขอใช้หนังสือกำกับของกระทรวงการคลัง หรือธนาคาร แทนการชำระภาษีอากรของผู้ประกอบอุตสาหกรรมตาม 1.

4. รับและตรวจสอบใบขนสินค้าขาเข้า ของผู้ประกอบอุตสาหกรรมตาม 1. เฉพาะท่ากรุงเทพฯ ก่อนนำไปผ่านพิธีการตามปกติ

5. ตรวจสอบและพิจารณา

5.1 คืบค้าภาษีอากรสำหรับ

- ของที่นำเข้ามาผลิตแล้วส่งออก
- ของส่งกลับออกไป
- ของที่ไม่ได้นำเข้ามา
- ของแตกหักเสียหายหรือขาดหาย ฯลฯ

5.2 คืบค่าธรรมเนียมและรายได้อื่น ๆ

6. ดำเนินการเรียกเก็บภาษีอากรสำหรับของที่นำเข้ามาผลิต แต่ไม่ผลิตและ/หรือไม่ได้ส่งออกภายในกำหนด

7. แจกการงดผ่านพิธีการบริษัท ห้าง ร้าน และการงดรับหนังสือกำกับของธนาคารที่ไม่มาชำระค่าภาษีอากรตามกำหนด

3. ฝ่ายชดเชยอากร

มีหน้าที่ดังนี้

1. ตรวจสอบและพิจารณาจ่ายเงินชดเชยค่าภาษีอากรแก่ผู้ส่งออกหรือผู้ขายสินค้าตามพระราชบัญญัติชดเชยค่าภาษีอากรสินค้าส่งออกที่ผลิตในราชอาณาจักร

2. เบิกจ่าย ตรวจสอบ และควบคุมตราภาษี

3. ออกบัตรภาษีให้แก่ผู้มีสิทธิได้รับเงินชดเชย และจัดทำทะเบียนควบคุม

4. แจกเลขที่บัตรภาษีที่ออกให้หน่วยงานที่เกี่ยวข้องทราบ ได้แก่ กองเก็บอากร

กรมสรรพากร กรมสรรพสามิต การไฟฟ้าฝ่ายผลิต การไฟฟ้าส่วนภูมิภาค การไฟฟ้านครหลวง ฯลฯ

5. ตรวจสอบต้นฉบับบัตรภาษีที่ได้รับจากกรมผู้ศีกกลาง (ที่ส่วนราชการต่าง ๆ นำส่งเป็นรายได้แผ่นดินแล้ว) กับสำเนา แล้วรวมยอดเงินตามบัตรภาษีแจ้งกองคลังเพื่อวางฎีกาคัดบัญชีเงินฝากชดเชยการส่งสินค้าออกที่กรมผู้ศีกกลาง

4. ฝ่ายโรงผลิตสินค้าและร้านค้าปลอดอากร
มีหน้าที่ดังนี้

1. พิจารณาคำขออนุมัติจัดตั้งคลังสินค้าทัณฑ์บนประเภทโรงผลิตสินค้าและร้านค้าปลอดอากร และกำหนดวงเงินค่าประกันรวมทั้งประกันเพิ่ม

2. ปฏิบัติหน้าที่เกี่ยวกับการตรวจของที่นำเข้าและส่งออก จากคลังสินค้าทัณฑ์บนประเภทโรงผลิตสินค้า เช่นเดียวกับหน้าที่ของกองตรวจสินค้าขาเข้าและกองตรวจสินค้าขาออก

3. ควบคุมดูแลการปฏิบัติงานและตรวจสอบบัญชีของที่นำเข้าและส่งออก รวมทั้งคงเหลือในคลังสินค้าทัณฑ์บนประเภทโรงผลิตสินค้าและร้านค้าปลอดอากรให้เป็นไปตามระเบียบข้อบังคับ

4. ควบคุมดูแลการนำของภายในประเทศเข้าไปใช้ผลิตในคลังหรือของที่อยู่ในระหว่างการผลิตซึ่งนำออกไปผ่านกรรมวิธีการผลิตเพิ่มเติม แล้วนำกลับเข้ามาในคลังภายหลัง

5. พิจารณาและดำเนินการเกี่ยวกับสูตรการผลิตตามรายงานผลการวิเคราะห์จากหน่วยงานที่เกี่ยวข้อง

6. ดำเนินการเรียกเก็บภาษีอากรแก่ของที่นำเข้ามาเก็บไว้ในคลังสินค้าเกินกำหนดเวลาที่มีได้ผลิตส่งออกหรือที่นำออกจำหน่ายภายในประเทศ

7. ควบคุมการทำลายของที่เสียหายหรือใช้ไม่ได้ เศษที่ไม่ได้ใช้หรือเศษที่ใช้ไม่ได้

8. ตรวจสอบเพื่อเรียกเก็บภาษีอากร ในกรณีที่มีการเลิกคลังสินค้าทัณฑ์บนประเภทโรงผลิตสินค้าและร้านค้าปลอดอากร

5. ฝ่ายนิคมอุตสาหกรรมลาดกระบัง
มีหน้าที่ดังนี้

1. ตรวจสอบและอนุมัติคำขอขย่าย และควบคุมการขย่ายของจากทำที่นำเข้า เพื่อไปเก็บรักษาและผ่านพิธีการที่นิคมอุตสาหกรรม
2. ติดตามตรวจสอบและ/หรือควบคุมการขย่ายของจากทำที่นำเข้ามาয়নিকমอุตสาหกรรม
3. รับและตรวจสอบใบขนสินค้า ใบอนุญาต และเอกสารอื่นที่เกี่ยวข้อง พิจารณาคำขอยกเว้น หรือลดหย่อนภาษีอากร เรียกเก็บภาษีอากรและค่าธรรมเนียม ตรวจสอบของที่นำเข้าหรือนำออกจากรนิคมอุตสาหกรรมลาดกระบัง
4. จัดเจ้าหน้าที่ประจำสถานีตรวจสอบ เพื่อทำการตรวจสอบของ ยวดยาน และบุคคลที่ผ่านเข้า-ออก ปฏิบัติการป้องกันปราบปรามภายในเขตนนิคมอุตสาหกรรม

สำหรับอัตราค่าจ้างเจ้าหน้าที่ที่ปฏิบัติงานในหน่วยงานต่าง ๆ เหล่านี้ มีจำนวนทั้งสิ้น 250 คน ประกอบด้วยข้าราชการจำนวน 195 คน และลูกจ้างจำนวน 55 คน ซึ่งคิดเป็นร้อยละ 22.00 ของจำนวนเจ้าหน้าที่ที่ปฏิบัติงานทั้งสิ้น หรือคิดเป็นร้อยละ 28.21 ของจำนวนข้าราชการที่ปฏิบัติงานภายในกองคั้นอากรและส่งเสริมการส่งออก รายละเอียดจำนวนข้าราชการแยกตาม วุฒิกการศึกษามีดังนี้ (ปรากฏในตารางที่ 3.1)

ก. ข้าราชการและลูกจ้างที่สำเร็จการศึกษาระดับปริญญาตรีมีจำนวนทั้งสิ้น 98 คน และ 47 คน คิดเป็นร้อยละ 50.25 ของข้าราชการที่ปฏิบัติงานทั้งสิ้น และร้อยละ 85.45 ของลูกจ้างที่ปฏิบัติงานทั้งสิ้น ตามลำดับ

ข. ข้าราชการที่สำเร็จการศึกษาระดับ ป.ว.ส. มีจำนวนทั้งสิ้น 18 คน คิดเป็นร้อยละ 9.23 ของจำนวนข้าราชการที่ปฏิบัติงานทั้งสิ้น

ค. ข้าราชการและลูกจ้างที่สำเร็จการศึกษาระดับ ป.ว.ช. มีจำนวนทั้งสิ้น 21 คน และ 3 คน คิดเป็นร้อยละ 10.77 ของข้าราชการที่ปฏิบัติงานทั้งสิ้น และร้อยละ 5.45 ของลูกจ้างที่ปฏิบัติงานทั้งสิ้น ตามลำดับ

ง. ข้าราชการที่สำเร็จการศึกษาระดับต่ำกว่า ป.ว.ช. มีจำนวนทั้งสิ้น 58 คน หรือร้อยละ 29.75 ของจำนวนข้าราชการที่ปฏิบัติงานทั้งสิ้น และลูกจ้างที่สำเร็จการศึกษาต่ำกว่าระดับ ป.ว.ช. มีจำนวนทั้งสิ้น 5 คน หรือร้อยละ 9.10 ซึ่งได้แก่ ลูกจ้างในตำแหน่ง นักการ-ภารโรงทั้งสิ้น

ตารางที่ 3.1 แสดงจำนวนข้าราชการ ลูกจ้าง และวุฒิการศึกษาของเจ้าหน้าที่ในฝ่ายต่าง ๆ ภายในกองคินอาคารและส่งเสริมการส่งออก

หน่วย : คน

หน่วยงาน	วุฒิการศึกษา									
	ปริญญาตรี หรือสูงกว่า		ป.ว.ส.		ป.ว.ช.		ต่ำกว่า ป.ว.ช.		รวม	
	ข้าราชการ	ลูกจ้าง	ข้าราชการ	ลูกจ้าง	ข้าราชการ	ลูกจ้าง	ข้าราชการ	ลูกจ้าง	ข้าราชการ	ลูกจ้าง
ธุรการกอง และกองคินอาคาร และส่งเสริมการส่งออก	3	-	-	-	2	-	-	1*	5	1
ฝ่ายคินอาคาร	49	29	7	-	11	2	9	1*	76	32
ฝ่ายชคเขยอาคาร	30	17	3	-	6	-	4	1*	43	18
ฝ่ายโรงผลิตสินค้าและ ร้านค้าปลอดอากร	13	1	8	-	1	1	29	1*	51	3
ฝ่ายนิคมอุตสาหกรรม ลาดกระบัง	3	-	-	-	1	-	16	1*	20	1
รวม	98 (50.25%)	47 (85.45%)	18 (9.23%)	- (-)	21 (10.77%)	3 (5.45%)	58 (29.75%)	5 (9.10%)	195 (100.00%)	55 (100.00%)

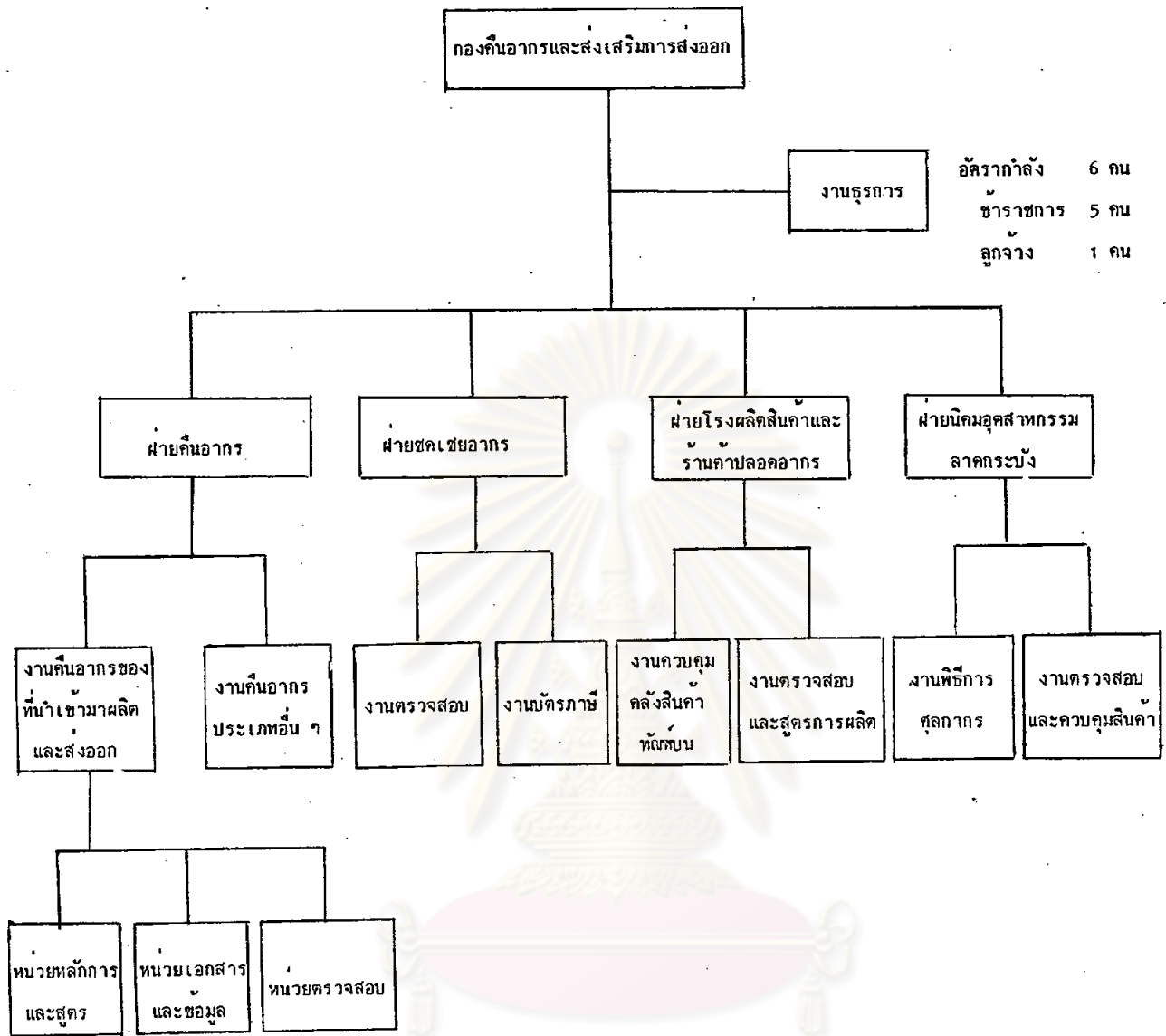
ที่มา : กองคินอาคารและส่งเสริมการส่งออก

หมายเหตุ * หมายถึง ลูกจ้างตำแหน่งนักการ-การโรง

ศูนย์วิทยทรัพยากร
จุฬาลงกรณ์มหาวิทยาลัย

1. ป.ว.ส. หมายถึง ประกาศนียบัตรวิชาชีพชั้นสูงหรืออนุปริญญา
2. ป.ว.ช. หมายถึง ประกาศนียบัตรวิชาชีพ

แผนภูมิที่ 3.1 แสดงแผนผังการแบ่งส่วนราชการกองกิจการและส่งเสริมการส่งออก



อัตรากำลัง	108 คน	อัตรากำลัง	61 คน	อัตรากำลัง	54 คน	อัตรากำลัง	21 คน
ข้าราชการ	76 คน	ข้าราชการ	43 คน	ข้าราชการ	51 คน	ข้าราชการ	20 คน
ลูกจ้าง	32 คน	ลูกจ้าง	18 คน	ลูกจ้าง	3 คน	ลูกจ้าง	1 คน

รวมเป็นอัตรากำลังทั้งสิ้น 250 คน
 ข้าราชการ 195 คน
 ลูกจ้าง 55 คน

สรุปก็คือ เจ้าหน้าที่ที่ปฏิบัติงานภายในกองคั้นอากรฯ ส่วนใหญ่จะได้แก่ผู้สำเร็จการศึกษา ตั้งแต่ระดับปริญญาตรีขึ้นไป โดยเฉพาะอย่างยิ่งลูกจ้างที่ปฏิบัติงานภายในกองคั้นอากรฯ เป็นผู้สำเร็จ การศึกษาระดับปริญญาตรีหรือสูงกว่าจำนวน 47 คนหรือร้อยละ 85.45 ของจำนวนลูกจ้างทั้งสิ้น ซึ่งมีจำนวนเพียง 55 คน และสำเร็จการศึกษาระดับ ป.ว.ช.จำนวน 3 คนหรือร้อยละ 5.45 ของจำนวนลูกจ้างทั้งสิ้น สำหรับลูกจ้างที่มีวุฒิการศึกษาคต่ำกว่าระดับ ป.ว.ช. จำนวน 5 คนนั้น ได้แก่ลูกจ้างในตำแหน่งนักรง-การโรง

ความสำคัญ ขอบข่าย และขั้นตอนที่ต้องปฏิบัติเกี่ยวกับ



1. การขอคืนเงินอากร

1.1 ความสำคัญ

มาตรการด้านการคืนอากรเป็นมาตรการหนึ่งที่จูงใจและส่งเสริมให้มีการผลิตสินค้าซึ่งใช้วัตถุดิบจากต่างประเทศเข้ามาผ่านกระบวนการผลิตต่าง ๆ จนเป็นสินค้าสำเร็จรูป แล้วส่งไปจำหน่ายยังต่างประเทศ โดยคืนเงินค่าภาษีอากรให้แก่วัตถุดิบที่นำเข้ามาเพื่อผลิต ผสม ประกอบ หรือบรรจุแล้วส่งออกไปจำหน่ายยังต่างประเทศ ซึ่งอาจคืนอากรให้เต็มจำนวน หรือคืน ให้เพียงบางส่วนแล้วแต่นโยบายของแต่ละประเทศ แต่สำหรับประเทศไทยนั้นคืนให้เต็มจำนวน วิธีการคืนอากรให้กับผู้ผลิตเพื่อส่งออกนี้เป็นวิธีการที่ช่วยลดต้นทุนการผลิตสินค้าให้สามารถแข่งขัน กับต่างประเทศได้ เป็นการกระตุ้นให้มีการผลิตเพื่อส่งออกและดึงเงินตราต่างประเทศเข้ามาใน ประเทศ นอกจากนี้แล้วยังก่อให้เกิดการพัฒนาด้านการผลิต มีการนำวัตถุดิบจากต่างประเทศ เข้ามาทำการผลิตและส่งกลับไปจำหน่ายยังต่างประเทศโดยใช้แรงงานภายในประเทศซึ่งก่อให้เกิด ประโยชน์มากยิ่งขึ้น ตลอดจนสามารถนำมาผลิตร่วมกับทรัพยากรที่มีอยู่ภายในประเทศได้ เป็นการส่งเสริมให้มีการใช้วัตถุดิบและแรงงานภายในประเทศอีกทอดหนึ่ง

แม้ว่ามาตรการในด้านการคืนอากรนั้นจะมีส่วนช่วยจูงใจให้มีการผลิตเพื่อส่ง ออกก็ตาม แต่ในทางความเป็นจริงแล้วปรากฏว่า การพิจารณาอนุมัติคืนเงินอากรให้แก่ผู้ส่งออก นั้นมีขั้นตอนต่าง ๆ ที่ยุ่งยากซับซ้อน รวมทั้งเกิดปัญหาเกี่ยวกับด้านความล่าช้า ผู้ส่งออกบางราย ถึงกับกล่าวว่า มีเรื่องขอคืนอากรค้างอยู่ในระหว่างการพิจารณาของกรมศุลกากรกว่า 10 ปี ยัง ผลให้ผู้ส่งออกเกิดความเบื่อหน่าย และนอกจากนี้ยังมีผู้ผลิตเพื่อส่งออกอีกหลายรายไม่ทราบถึงสิทธิ ในการได้รับการคืนภาษีอากร ทำให้ผู้ส่งออกเสียโอกาสที่พึงได้รับ.

ปัญหาเหล่านี้เป็นสิ่งที่ผู้เกี่ยวข้องควรที่จะได้ให้ความสนใจและหาทาง

พิจารณาแก้ไข เพื่อให้ผู้ผลิตเพื่อส่งออกเกิดความสนใจที่จะดำเนินธุรกิจของตนต่อไป รวมทั้งขยายขอบ
ชายให้กว้างขึ้น

1.2 ขอบข่ายของการคืนภาษีอากรให้กับผู้ผลิตเพื่อส่งออกสินค้าอุตสาหกรรม

สำหรับขอบข่ายของการคืนภาษีอากรให้กับผู้ผลิตเพื่อส่งออกสินค้าอุตสาหกรรม
นั้นก็คือ การคืนอากรให้แก่วัตถุดิบที่นำเข้ามาจากต่างประเทศเพื่อผลิต ผสม ประกอบ หรือ
บรรจุ แล้วส่งกลับออกไปจำหน่ายยังต่างประเทศ ซึ่งได้มีการกำหนดหลักเกณฑ์ดังกล่าวไว้ใน
ในมาตรา 19 ทวิ แห่ง พ.ร.บ. ศุลกากร (ฉบับที่ 9) พ.ศ. 2482 โดยกำหนดหลักเกณฑ์
เกี่ยวกับชนิดของที่ได้รับสิทธิในการคืนภาษีอากรไว้ดังนี้คือ

มาตรา 19 ทวิ "ของที่ส่งออกไปยังเมืองต่างประเทศ หรือส่งออกไปเป็น
ของใช้สิ้นเปลืองในเรือเดินทางไปต่างประเทศ ถ้าพิสูจน์เป็นที่พอใจอธิบดีหรือผู้ที่อธิบดีมอบหมาย
ว่า ได้ผลิต หรือผสม หรือบรรจุ ด้วยของที่นำเข้ามาในราชอาณาจักร ให้คืนเงินอากรขาเข้า
สำหรับของดังกล่าวที่ได้เรียกเก็บไว้แล้วให้แก่ผู้นำของเข้า ตามหลักเกณฑ์และเงื่อนไขดังต่อไปนี้

- (ก) ของที่นำเข้านั้นมิใช่ของที่กฎกระทรวงระบุห้ามคืนเงินอากร
- (ข) ปริมาณของที่นำเข้าซึ่งใช้ในการผลิต หรือผสม หรือประกอบ หรือ
บรรจุเป็นของที่ส่งออก ให้ถือตามหลักเกณฑ์ที่อธิบดีเห็นชอบหรือประกาศกำหนด
- (ค) ของนั้นได้ส่งออกไปทางท่าหรือที่สำหรับการส่งออกซึ่งของที่ขอคืน
อากรขาเข้า

(ง) ของนั้นได้ส่งออกไปภายใน 1 ปี นับแต่วันที่นำของซึ่งใช้ในการผลิต
หรือผสม หรือประกอบ เป็นของที่ส่งออก หรือใช้บรรจุของที่ส่งออก เข้ามารวมในราชอาณาจักร และ
๕ (จ) ต้องขอคืนอากรภายใน 6 เดือน นับแต่วันที่ส่งของนั้นออกไป
อธิบดีจะขยายเวลาออกไปตามที่เห็นสมควรก็ได้

อธิบดีมีอำนาจออกข้อบังคับว่าด้วยการพิสูจน์ของ การส่งออก การจัด
ทำ และยื่นเอกสารต่าง ๆ การคำนวณเงินอากรที่พึงคืนให้ และวิธีการอื่น ๆ เกี่ยวกับการขอคืน
อากรนี้"

กล่าวโดยสรุปแล้ว การคืนอากรให้แก่ผู้นำเข้าในกรณีที่น่าจะเข้ามาผลิต เพื่อส่งออกนั้นมีหลักการดังนี้คือ¹

1. ต้องมีการนำของจากต่างประเทศเข้ามาในราชอาณาจักร
2. ของที่นำเข้ามาได้เสียภาษีอากร หรือวางค้ำประกันไว้แล้ว
3. ของนั้นได้ใช้ผลิต ผสม ประกอบ หรือบรรจุ แล้วส่งออกไปยังต่างประเทศ หรือของใช้สิ้นเปลืองในเรือเดินทางไปต่างประเทศ
4. การคืนภาษีอากรกฎหมายกำหนดให้คืนแก่ผู้นำเข้า ซึ่งเป็นผู้เสียภาษีอากรไว้
5. การคืนภาษีอากรนี้จะคืนอากรแก่ของทุกชนิดที่นำเข้ามาผลิต ผสม ประกอบ หรือบรรจุ แล้วส่งออก
6. เกี่ยวกับเรื่องสูตรการผลิตนั้น เมื่ออธิบดีเห็นชอบสูตรการผลิตใด ก็ให้ใช้เป็นเกณฑ์ในการคำนวณการคืนอากรได้ หรือในบางกรณี อธิบดีอาจประกาศให้ใช้สูตรมาตรฐานเป็นเกณฑ์ในการคำนวณการคืนอากรก็ได้ ทั้งนี้ผู้ที่ขอคืนก็จะได้รับคืนตามส่วนที่คำนวณจากสูตรดังกล่าว
7. จะคืนอากรให้เฉพาะของที่ส่งออกตามท่าใด คานใด สนามบินใด ซึ่งกำหนดให้ส่งออกแล้วสามารถขอคืนภาษีอากรได้เท่านั้น
8. ต้องส่งออกภายใน 1 ปี ซึ่งข้อบังคับนี้ไม่สามารถผ่อนผันได้
9. การยื่นขอคืนอากรนั้นต้องยื่นขอคืนภายใน 6 เดือน แต่อธิบดีมีอำนาจให้ขยายเวลาออกไปได้

เพื่อส่งเสริมและสนับสนุนให้มีการผลิตเพื่อส่งออกยังได้มีการกำหนดให้สามารถวางประกันแทนการชำระอากรค้ำเงินสดได้ โดยบัญญัติไว้ในมาตรา 19 ตรี เนื่องจากในอุตสาหกรรมขนาดใหญ่เงินค้ำประกันจะต้องมีวงจรมหุมนเวียนอยู่ที่กรมศุลกากร เป็นจำนวนมิใช่น้อยหรือมากมายมหาศาลแล้วแต่ขนาดของกิจการ เงินค้ำประกันที่ชำระไว้รอการคืนจากกรมศุลกากร เช่นว่านั้นนับว่าเป็นภาระอย่างยิ่งและก่อให้เกิดค่าใช้จ่ายแก่ผู้นำเข้า ดังนั้นเมื่อมีทางจะ

¹ ชัยวิทย์ วรคุณพิณีจ "การส่งเสริมการส่งออกในทางภาษีอากร" หน้า 5

บรรเทาหรือผ่อนผันให้ได้ กฎหมายศุลกากรจึงบัญญัติเพิ่มเติมในมาตรา 19 ตรี ดังนี้ "เมื่อผู้นำของเขาแสดงความจำนงว่าของที่นำเข้ามาจะใช้เฉพาะในการผลิตหรือผสม หรือประกอบ หรือบรรจุเพื่อการส่งออกไปยังเมืองต่างประเทศหรือส่งไปเป็นของใช้สิ้นเปลืองในเรือเดินทางไปยังเมืองต่างประเทศ อธิบดีหรือผู้ที่อธิบดีมอบหมายจะอนุญาตให้การกำกับของกระทรวงการคลังหรือธนาคารแทนการชำระอากรขาเข้าที่ต้องเสีย โดยอาจกำหนดเงื่อนไขตามที่เห็นสมควรก็ได้ เมื่อมีการส่งออกซึ่งของที่จะได้คืนเงินอากรตามมาตรา 19 ตรี ก็ให้คืนประกันโดยถือเสมือนว่าเป็นการคืนอากร" งานด้านการพิจารณาให้คืนอากรอยู่ภายใต้ความควบคุมของฝ่ายคืนอากร กองคืนอากรและส่งเสริมการส่งออก

1.3 ขั้นตอนที่ต้องปฏิบัติในการขอคืนอากรสำหรับสินค้าอุตสาหกรรมที่ผลิตเพื่อส่งออก

เมื่อผู้ผลิตนำวัตถุดิบเข้ามาผลิตและส่งไปจำหน่ายยังต่างประเทศย่อมต้องการที่จะได้รับการคืนภาษีอากรสำหรับวัตถุดิบที่นำเข้ามาผลิตนี้โดยการขอคืนเงินอากรหรือขอคืนค่าประกันซึ่งผู้ผลิตได้เสียภาษีไว้แล้วต่อกรมศุลกากรในขณะที่นำวัตถุดิบเข้าในประเทศเพื่อลดต้นทุนของสินค้านั้น จึงจำเป็นที่ผู้ผลิตจะต้องปฏิบัติตามขั้นตอนต่าง ๆ ที่กรมศุลกากรวางไว้ทั้งนี้เพื่อความสะดวก รวดเร็วและไม่เสียสิทธิที่จะขอคืนอากร ดังมีขั้นตอนที่ผู้ผลิตเพื่อส่งออกต้องปฏิบัติและเอกสารที่ต้องเตรียมในการขอคืนอากรหรือค่าประกันดังนี้

1. ขั้นตอนการยื่นขออนุมัติหลักการขอคืนอากรตามมาตรา 19 ตรี
ผู้ผลิตเพื่อส่งออกจะต้องยื่นหนังสือแสดงความจำนงขอคืนอากรตามแบบฟอร์มในภาคผนวกหน้า 173 เพื่อขออนุมัติในหลักการต่อกองคืนอากรและส่งเสริมการส่งออก กรมศุลกากร โดยแสดงรายละเอียดของผู้ประกอบการว่า จะนำวัตถุดิบประเภทใดเข้ามาใช้ในการผลิตสินค้าประเภทใดและประสงค์จะขอคืนอากรตามหลักเกณฑ์และเงื่อนไขแห่งกฎหมายตามนัยมาตรา 19 ตรี แห่งพระราชบัญญัติศุลกากร (ฉบับที่ 9) พ.ศ. 2482 โดยจะขอคืนอากรเป็นเงินสดหรือคืนหนังสือกำกับของธนาคารและยื่นพร้อมหลักฐานการประกอบอุตสาหกรรม ซึ่งได้แก่ ใบอนุญาตตั้งโรงงาน (ร.ง. 2) ใบอนุญาตประกอบกิจการโรงงาน (ร.ง. 4) ใบสำคัญแสดงการจดทะเบียนเป็นนิติบุคคล หนังสือรับรองวัตถุประสงค์ของนิติบุคคล ใบทะเบียนการค้า โดยของที่นำเข้ามาผลิตเพื่อส่งออกนั้นจะต้องไม่เป็นของต้องห้าม ต้องจำกัดในการนำเข้ามาตามนัยแห่งกฎหมายศุลกากร

เมื่อฝ่ายยื่นอากรได้รับหนังสือแสดงความจำนงและหลักฐานต่าง ๆ รวมทั้งเห็นควรอนุมัติในหลักการแล้วจะเสนอกองเพื่ออนุมัติในหลักการ เมื่อกองอนุมัติในหลักการแล้วฝ่ายยื่นอากรจะทำหนังสือแจ้งให้ผู้นั้นหนังสือแสดงความจำนงทราบ เพื่อดำเนินการในขั้นต่อไป

2. ขั้นตอนการนำวัตถุดิบเข้ามาผลิต เมื่อผู้ผลิตเพื่อส่งออกได้รับการอนุมัติให้สามารถนำวัตถุดิบเข้ามาผลิตเพื่อส่งออกและขอคืนอากรหรือค่าประกันได้ตามข้อ 1 แล้วผู้ผลิตเพื่อส่งออกก็จะดำเนินการนำวัตถุดิบเข้ามาผลิตโดยเตรียมเอกสารต่าง ๆ ดังนี้

ก. จัดทำใบขนสินค้าขาเข้าพร้อมใบแนบใบขนสินค้าขาเข้าตามแบบฟอร์มในภาคผนวกหน้า 174 และ 175 สำแดงรายละเอียดครุภัณฑ์ผู้นำเข้าและรหัสวัตถุดิบให้ตรงกับที่ได้รับแจ้งจากกรมศุลกากรพร้อมสำแดงข้อความว่า "ขอคืนอากรตามมาตรา 19 ทวิ" หรือ "ขอคืนอากรตามมาตรา 19 ทวิ โดยวิธีค่าประกัน" ที่มุ่มมนค่านขวามือของใบขนสินค้าและใบแนบทุกฉบับ

ข. จัดเตรียมบัญชีบรรจุที่หอและบัญชีราคาสินค้า

เมื่อจัดเตรียมเอกสารครบถ้วนแล้วให้นำเอกสารทั้งหมดยื่นต่อฝ่ายยื่นอากรก่อนนำไปผ่านพิธีการตามปกติเพื่อทำการตรวจสอบก่อน ว่าบริษัทนั้น ๆ เป็นผู้ได้รับอนุมัติหลักการให้คืนอากรหรือไม่ เมื่อฝ่ายยื่นอากรตรวจสอบเป็นที่น่าพอใจแล้วจะให้หมายเลขและประทับตราว่า "ฝ่ายยื่นอากรตรวจสอบแล้ว" ในกรณีที่ผู้นำเข้าขอคืนอากรเป็นเงินสด และประทับตราว่า "ฝ่ายยื่นอากรตรวจสอบให้ค่าประกันได้" ในกรณีที่ผู้นำเข้าได้รับอนุญาตให้ใช้การค้ำประกันของธนาคารแทนการชำระอากร รวมทั้งเจ้าหน้าที่ผู้ตรวจสอบจะลงลายมือชื่อ วันเดือนปี กำกับไว้ในใบขนสินค้าและใบแนบทุกฉบับ

เมื่อผ่านการตรวจสอบจนเป็นที่น่าพอใจของฝ่ายยื่นอากรแล้ว จะต้องนำเอกสารทั้งหมดไปผ่านพิธีการต่าง ๆ ดังนี้

- นำไปผ่านพิธีการตามปกติที่กองพิธีการและประเมินอากรโดยเจ้าหน้าที่กองพิธีการฯ จะทำการตรวจสอบ ประเมินภาษีอากร และส่งการตรวจ
- ยื่นใบขนสินค้าและชำระเงินที่กองเก็บอากร เจ้าหน้าที่กองเก็บอากร

จะออกใบเสร็จรับเงินรวมทั้งประทับตราสมบูรณ์ในต้นฉบับใบขนสินค้าและมอบต้นฉบับใบขนสินค้า
พร้อมใบเสร็จใหญ่ผู้นำเข้า

- ยื่นใบขนสินค้าที่ฝ่ายวิจัยและแผน กองป้องกันและปราบปรามเพื่อให้
เจ้าหน้าที่ลงทะเบียนพิจารณาตรวจสอบร่วมกับเจ้าหน้าที่กองตรวจสินค้าขาเข้า

- ยื่นใบขนสินค้าให้เจ้าหน้าที่กองควบคุมยานและสินค้าตรวจสอบเพื่อตัด
บัญชี

- ยื่นใบขนสินค้าให้กองตรวจสินค้าขาเข้าทำการตรวจปล่อยและชัก
ตัวอย่างส่งให้กองที่เกี่ยวข้อง ซึ่งได้แก่ กองวิเคราะห์ราคาสำหรับกรณีสินค้าประเภทเครื่อง
ไฟฟ้าและเครื่องจักรกล และกองวิเคราะห์สินค้าสำหรับสินค้าอื่น นอกจากนี้เจ้าหน้าที่จะตรวจ
สอบกับบัญชีสินค้าสำหรับเรือและมอบใบส่งปล่อยให้ผู้นำเข้ายื่นต่อพนักงานการท่าเรือ ส่วนใบ
ขนสินค้าขาเข้าจะถูกส่งไปยังกองขึ้นอากรและส่งเสริมการส่งออกเพื่อบันทึกข้อมูล

- ผู้นำเข้าทำการออกของใต้

3. ขั้นตอนการผลิต เมื่อวัตถุดิบที่นำเข้ามาผลิตได้รับการตรวจปล่อยแล้ว
ผู้ผลิตเพื่อส่งออกจะนำวัตถุดิบเหล่านั้นมาผ่านกระบวนการผลิตเพื่อเป็นผลิตภัณฑ์ตามที่ได้รับอนุมัติใน
หลักการให้ทำการผลิตเป็นสินค้าชนิดนั้น ๆ โดยสามารถขอขึ้นอากรหรือค้ำประกันได้ เมื่อส่งของ
ที่ผลิตนั้นออกไปจำหน่ายยังต่างประเทศภายในระยะเวลา 1 ปี นับแต่วันที่นำวัตถุดิบเข้ามาภายใน
ประเทศ

4. ขั้นตอนการยื่นสูตรการผลิต หรือใช้สูตรมาตรฐาน เมื่อผู้ผลิตเพื่อส่งออก
นำวัตถุดิบเข้ามาผลิตแล้ว ก่อนวันส่งออกจะต้องทำการยื่นสูตรการผลิตต่อกองวิเคราะห์ราคาใน
กรณีเป็นผลิตภัณฑ์ประเภทเครื่องไฟฟ้าหรือเครื่องจักรกลหรือกองวิเคราะห์สินค้าในกรณีเป็นผลิต
ภัณฑ์ประเภทอื่น โดยผู้ผลิตเพื่อส่งออกต้องยื่นหลักฐานต่าง ๆ คือ รายชื่อวัตถุดิบ รายชื่อสินค้า
ที่ผลิต กรรมวิธีการผลิต สูตรการผลิต ตัวอย่างวัตถุดิบ และตัวอย่างสินค้าต่อกองตั้งกล่าว
เพื่อพิจารณาอนุมัติให้ใช้เป็นสูตรการผลิตได้ ซึ่งเจ้าหน้าที่กองวิเคราะห์สินค้าหรือกองวิเคราะห์
ราคาจะดำเนินการพิสูจน์สูตรการผลิตตามขั้นตอนการผลิตที่โรงงานของผู้ผลิต

สำหรับกรณีการขอใช้สูตรมาตรฐานนั้น ผู้ผลิตที่ประสงค์จะใช้สูตรมาตรฐาน
เป็นสูตรการผลิตก็เพียงยื่นขอใช้สูตรมาตรฐานต่อกองขึ้นอากรและส่งเสริมการส่งออกเพื่อพิจารณา

อนุมัติเท่านั้น เนื่องจากสูตรมาตรฐานนี้ได้กำหนดทั้งชนิดและปริมาณของวัตถุดิบที่ใช้ ตลอดจน ส่วนสูญเสียที่เกิดจากการผลิตไว้เป็นที่เรียบร้อยแล้ว

5. ขั้นตอนการส่งของออก เมื่อผู้ผลิตเพื่อส่งออกได้รับการอนุมัติให้นำวัตถุดิบเข้ามาผลิตโดยสามารถขอกินอาหารได้ และให้นำวัตถุดิบเข้ามาทำการผลิต รวมทั้งยื่นสูตรการผลิตเป็นที่เรียบร้อยแล้ว ผู้ผลิตสินค้าจะทำการส่งสินค้าที่ผ่านกระบวนการผลิตเสร็จสมบูรณ์แล้วออกไปจำหน่ายยังต่างประเทศโดยต้องเตรียมเอกสารต่าง ๆ ดังนี้คือ

ก. จัดทำใบขนสินค้าออกและใบแนบใบขนสินค้าขาออกตามแบบฟอร์มในภาคผนวกหน้า 176 และ 177 โดยแสดงเครื่องหมายไว้ด้วยอักษรสีแดงที่มุมด้านขวามือว่า "ขอกินอาหารตามมาตรา 19 ทวิ" และในกรณีที่ผู้ส่งออกมิใช่ผู้นำเข้าให้แสดงชื่อผู้นำเข้าไว้ด้วย

ข. มีบัญชีบรรจุหีบห่อและบัญชีราคาสินค้าแนบติดกับใบแนบใบขนสินค้าขาออก

ค. ใบสุทธิ ล.ป. 61 ตามกฎหมายควบคุมการแลกเปลี่ยนเงิน

เมื่อผู้ส่งออกจัดเตรียมเอกสารดังกล่าวครบถ้วนแล้วจะต้องผ่านพิธีการขาออกตามขั้นตอนต่าง ๆ ดังนี้

- ยื่นใบขนสินค้าขาออกพร้อมเอกสารที่กองพิธีการและประเมินอาหารเพื่อให้เจ้าหน้าที่ทำการตรวจสอบ สั่งการตรวจ ให้ส่งตัวอย่างและจัดทำบัญชีรายละเอียดใบขนสินค้าขาออก 19 ทวิ ส่งให้ฝ่ายคืนอาหารในวันทำการถัดไปเพื่อประโยชน์ในการติดตามเอกสาร

- ชำระอากรที่กองเก็บอากร เจ้าหน้าที่จะออกใบเสร็จรับเงินและประทับตราสมบูรณ์ในต้นฉบับใบขนสินค้าขาออก

- ยื่นใบขนสินค้าที่กองควบคุมยานและสินค้าเพื่อตัดบัญชีและทำทะเบียนควบคุม

- ยื่นใบขนสินค้าที่กองตรวจสินค้าขาออกเพื่อทำการตรวจปล่อยและชักตัวอย่างส่งกองที่เกี่ยวข้องเพื่อทำการวิเคราะห์สินค้าต่อไป โดยอาจตรวจร่วมกับกองป้องกันและปราบปราม ส่วนกองวิเคราะห์สินค้าเมื่อได้รับตัวอย่างสินค้าที่ส่งออกแล้วจะทำการตรวจสอบว่าเป็นสินค้าที่ผลิตขึ้นตรงกับที่ผู้ผลิตเพื่อส่งออกได้ทำการยื่นสูตรการผลิตไว้หรือไม่ สำหรับ

สำเนาใบขนสินค้าขาออกเมื่อผ่านพิธีการเรียบร้อยแล้วจะส่งให้ฝ่ายศุลกากรทำการบันทึกข้อมูลต่อไป
- ทำการส่งออกออกไปจำหน่ายยังต่างประเทศได้

6. ขั้นตอนการยื่นใบขอคืนอากรตามแบบ 226 ง. ในกรณีที่ผู้ผลิตเพื่อส่งออกนำวัตถุดิบเข้ามาผ่านกระบวนการผลิตและส่งออกไปจำหน่ายยังต่างประเทศแล้วต้องการขอคืนเงินอากรจะต้องจัดทำใบขอคืนอากรหรือประกันตามแบบ 226 ง. และบัญชีรายละเอียดแนบใบขอคืนเงินอากรหรือประกันตามแบบฟอร์มในภาคผนวกหน้า 178 และ 179 และกรณีการขอคืนค่าประกันต้องทำใบสรุปยอดอากรค้างเพิ่มขึ้นอีกฉบับหนึ่ง ตามแบบฟอร์มในภาคผนวกหน้า 180 ยื่นต่อฝ่ายศุลกากรเพื่อพิจารณา โดยต้องทำการยื่นขอคืนอากรภายในกำหนด 6 เดือนนับแต่วันส่งออก แต่อธิบดีอาจขยายเวลานี้ได้เมื่อเห็นสมควร และจะต้องแสดงรายละเอียดเกี่ยวกับจำนวนเงินที่ขอคืน เลขที่ใบขนสินค้าขาออก วันเดือนปีที่ส่งออก และชื่อเรือที่ส่งออก นอกจากนี้จะต้องจัดทำบัญชีรายละเอียดแนบใบขอคืนเงินอากรหรือประกันด้วยทั้ง 2 กรณี

เมื่อฝ่ายศุลกากรตรวจสอบเป็นที่พอใจแล้ว และผู้นำเข้าได้ชำระอากรไว้เป็นเงินสด การคืนอากรจะคืนด้วยเงินสดโดยกรมศุลกากรจะออกใบสั่งจ่ายเป็นเช็คผ่านทางธนาคารแห่งประเทศไทยให้แก่ผู้นำเข้าตามแบบที่ 136 ปรากฏในภาคผนวกหน้า 181 ส่วนการนำเข้าโดยผู้นำเข้าใช้ธนาคารค้ำประกันแทนการชำระอากรด้วยเงินสด การคืนอากรจะเป็นการคืนค่าประกันเช่นเดียวกัน โดยทางกรมศุลกากรจะออกเป็นหนังสือแจ้งการคืนประกันตามส่วนที่ส่งออก ดังปรากฏแบบฟอร์มในภาคผนวกหน้า 182 (ขั้นตอนการขอคืนอากรตาม ม. 19 ทวิ ปรากฏในแผนภูมิที่ 3.2)

ทั้งการคืนอากรและการคืนค่าประกันจะคืนให้ตามส่วนที่ได้ทำการผลิตและส่งออกโดยมีสูตรการผลิตเป็นเกณฑ์ในการพิจารณาคืนอากร/ประกันแก่ผู้นำเข้า

อย่างไรก็ดีกรมศุลกากรได้กำหนดเงื่อนไขสำหรับผู้ขอใช้การค้ำประกันของธนาคารแทนการชำระอากรด้วยเงินสดไว้ เพื่อป้องกันการประวิงเวลาชำระค่าภาษีอากรดังนี้¹

1. ของที่นำเข้าใช้เฉพาะในการผลิต หรือผสม หรือประกอบ หรือบรรจุ เพื่อการส่งออกไปจำหน่ายในต่างประเทศ

2. ผู้นำเข้ามีผลงานด้านการส่งออกในอัตรามากเพียงพอ และส่งสินค้าออกไปจำหน่ายยังต่างประเทศอย่างสม่ำเสมอ

3. ถ้าผู้นำเข้าไม่มีผลงานในด้านการส่งออก ต้องเป็นผู้ได้รับการส่งเสริมการลงทุนให้ทำการผลิตเพื่อส่งออก

4. ถ้าผู้นำเข้าไม่มีผลงานด้านการส่งออก และไม่ได้รับการส่งเสริมการลงทุนต้องเป็นผู้สุจริตที่มีหลักฐานมั่นคงและมีหลักฐานการสั่งซื้อจากต่างประเทศที่แน่นอน

5. ต้องไม่เป็นผู้ที่มีพฤติการณ์แสดงว่าเคย หรือพยายามที่จะประวิงเวลาการชำระภาษีอากร มิได้มีเจตนานำของเข้าใช้ในการผลิตส่งออกจริง

1.4 ขั้นตอนการปฏิบัติงานของเจ้าหน้าที่ในการพิจารณาให้คืนอากรหรือหนังสือกำกับประกันแก่อุตสาหกรรมที่นำวัตถุดิบ เข้ามาผลิตเพื่อส่งออก (ปรากฏในแผนภูมิที่ 3.3)

หลังจากที่ผู้ผลิตส่งออกได้ยื่นใบคำขอคืนอากร (แบบที่ 226 ง.) ต่อฝ่ายคืนอากรแล้ว เจ้าหน้าที่ฝ่ายคืนอากรจะทำการพิจารณาให้คืนอากร หรือให้คืนกำกับประกัน ตามขั้นตอนดังต่อไปนี้

1. จัดทำใบขนสินค้าขาออกและใบแนบใบขนสินค้าขาออกฉบับที่ผู้ส่งออกขอคืนอากร ทั้งในกรณีขอคืนอากร เป็น เงินสดหรือขอคืนหนังสือกำกับประกัน

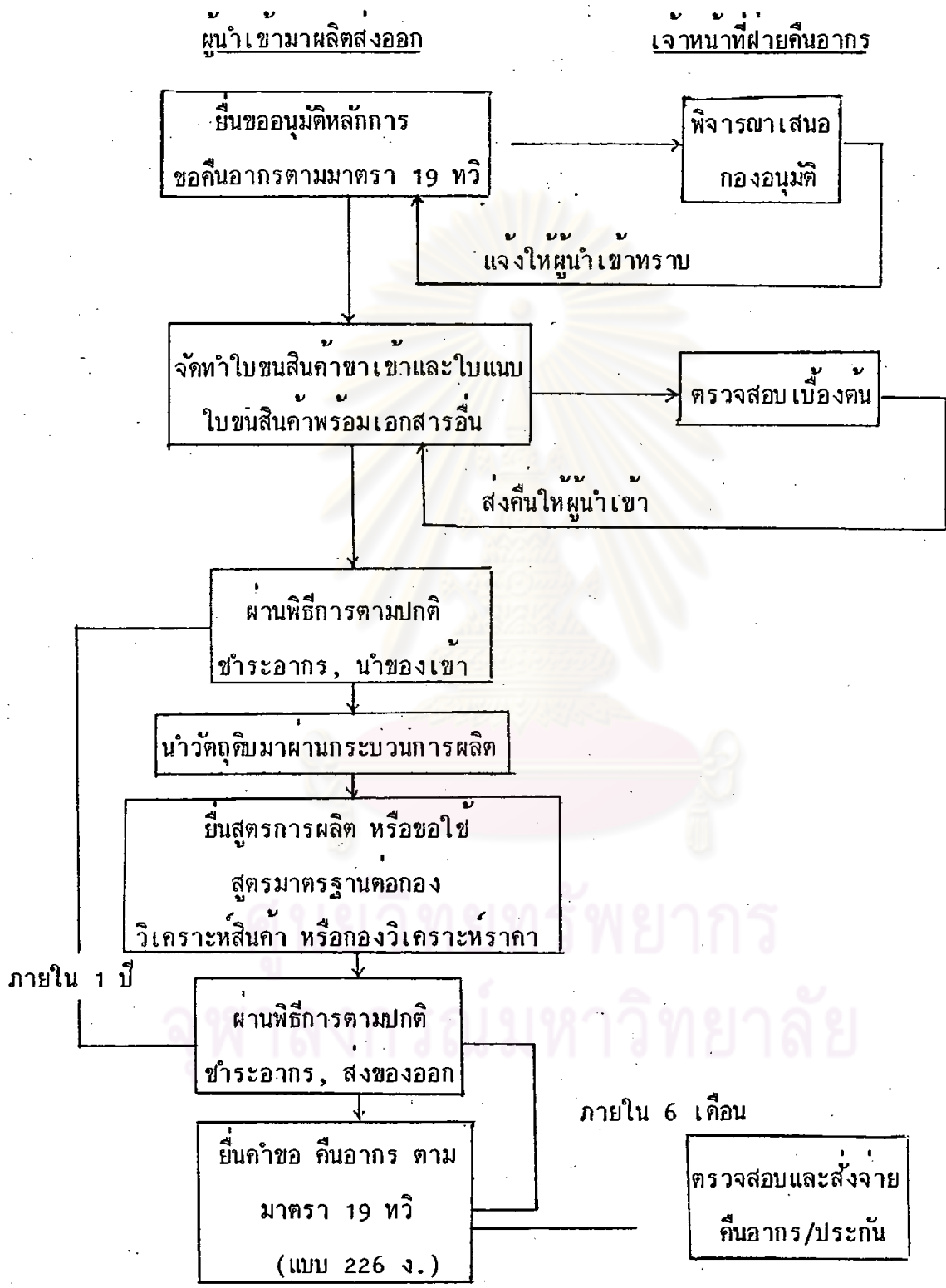
2. จัดทำใบขนสินค้าขาเข้า และใบแนบใบขนสินค้าขาเข้าฉบับที่ใช้ตัดวัตถุดิบที่ใช้ผลิตส่งออกตามใบขนสินค้าขาออกในข้อ 1 โดยใช้หลักที่ว่าวัตถุดิบที่นำเข้ามาจะถูกนำไปใช้ในการผลิตสินค้าส่งออกก่อน หรือหลักเข้าก่อน-ออกก่อน

สินค้าตามใบขนสินค้าขาออก 1 ฉบับ อาจใช้วัตถุดิบที่นำเข้ามาตามใบขนสินค้าเข้าเป็นจำนวนถึง 100 ฉบับ และในทำนองเดียวกันวัตถุดิบที่นำเข้ามาตามใบขนสินค้าขาเข้า 1 ฉบับ อาจนำไปผลิตเป็นสินค้าส่งออกตามใบขนสินค้าขาออกถึง 100 ฉบับได้เช่นเดียวกัน และคำขอคืนอากร 1 ชุด อาจประกอบด้วยใบขนสินค้าขาเข้าและขาออกเป็นจำนวนถึง 100 ใบ หรือมากกว่าโดยไม่มีการจำกัดจำนวน

3. จัดทำรายงานการใช้วัตถุดิบด้วยเครื่องคอมพิวเตอร์ หลังจากได้จัดชุดใบขนสินค้าและใบแนบใบขนสินค้าทั้งขาเข้าและขาออก ครบถ้วนแล้ว ฝ่ายคืนอากรจะจัดทำ

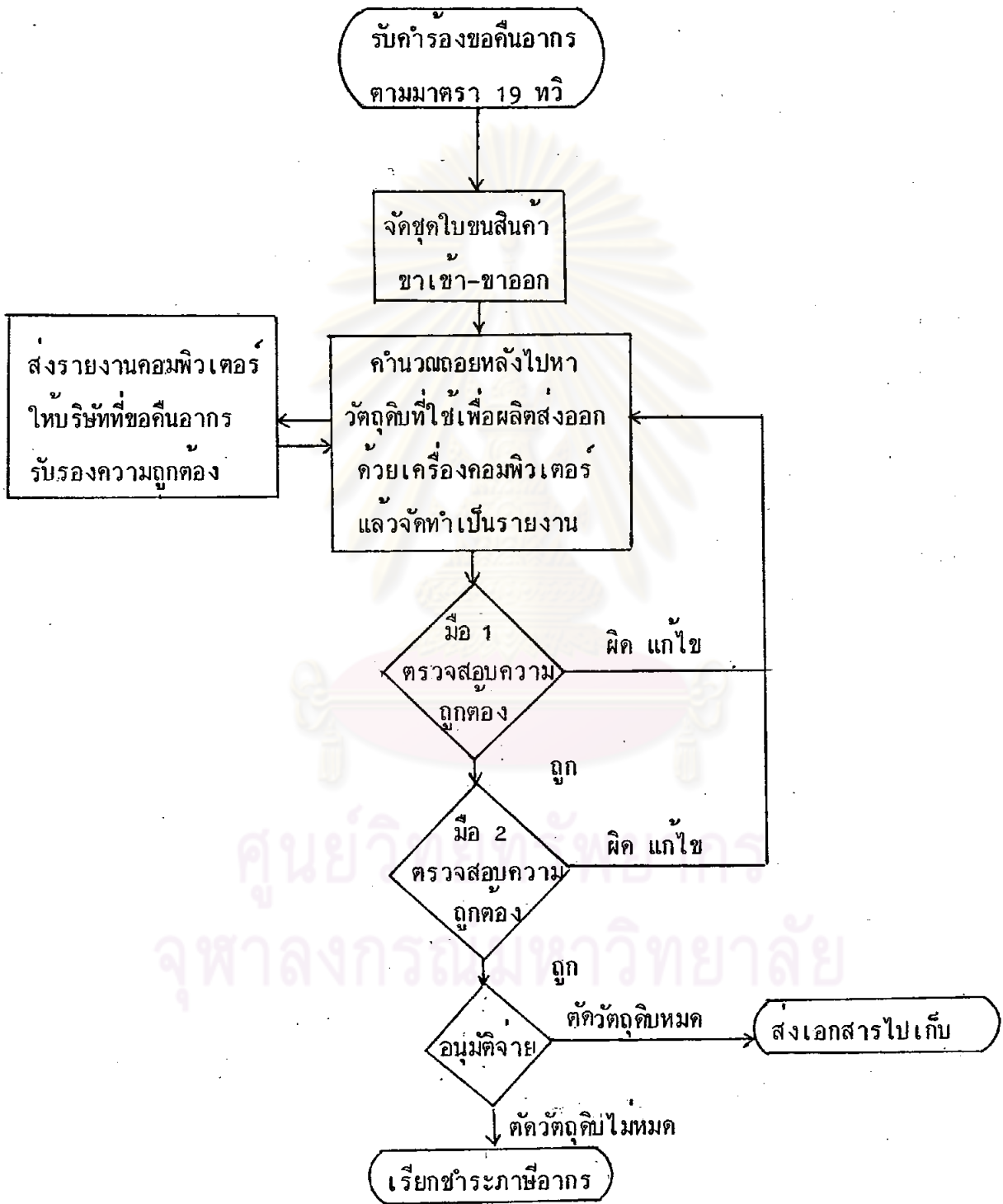
แผนภูมิที่ 3.2

แสดงขั้นตอนการขอคืนอากรวัตถุดิบที่นำเข้ามาผลิตส่งออกตามมาตรา 19 ทวิ



แผนภูมิที่ 3.3

แสดงขั้นตอนการพิจารณาให้คนอากรตามมาตรา 19 ทวิ หลังจากผู้ส่งออก
ได้ผลิตสินค้าส่งออกเรียบร้อยแล้ว



รายงานการใช้วัตถุดิบเพื่อผลิตส่งออกตามใบขนสินค้าขาออกฉบับที่ขอคืนอากรว่าสินค้าที่ส่งออกดังกล่าวนั้นใช้วัตถุดิบนำเข้าอะไรบ้าง เป็นปริมาณเท่าใด โดยคำนวณจากสูตรการผลิตที่กรมฯ อนุมัติ หลังจากที่ได้คำนวณปริมาณการใช้ที่แน่นอนแล้วก็จะนำไปตัดบัญชีวัตถุดิบที่ใช้ดังกล่าวกับใบขนสินค้าขาเข้าที่นำเข้าวัตถุดิบนั้น ๆ ตามหลักเข้าก่อน-ออกก่อน คือวัตถุดิบที่นำเข้ามาก่อน จะถูกนำไปใช้ในการผลิตก่อน รายงานฉบับนี้จะใช้เครื่องคอมพิวเตอร์คำนวณวัตถุดิบที่จะใช้

4. จัดส่งรายงานการคำนวณวัตถุดิบที่ใช้ตามข้อ 3 พร้อมด้วยรายละเอียดแสดงเลขที่ใบขนสินค้าขาเข้าและขาออกฉบับที่ขอคืนอากร ให้บริษัทผู้ยื่นขอคืนอากรรับรองความถูกต้อง

5. ตรวจสอบความถูกต้องโดยเจ้าหน้าที่ตรวจสอบมือ 1 เมื่อบริษัทรับรองรายงานคอมพิวเตอร์ว่าถูกต้องแล้วเจ้าหน้าที่ตรวจสอบมือ 1 จะทำการตรวจสอบความถูกต้องของรายการคำนวณรวมทั้งรายการตัดบัญชีวัตถุดิบ ตามรายงานการใช้วัตถุดิบหากผิดพลาดก็จะดำเนินการแก้ไขด้วยเครื่องคอมพิวเตอร์ และพิมพ์รายงานแก้ไข แต่หากถูกต้องก็จะดำเนินการตามขั้นตอนต่อไป

6. ตรวจสอบความถูกต้องโดยเจ้าหน้าที่ตรวจสอบมือ 2 เจ้าหน้าที่ตรวจสอบมือ 2 จะทำการตรวจสอบความถูกต้องของรายการคำนวณ รวมทั้งรายการตัดบัญชีวัตถุดิบ เพื่อทบทวนความถูกต้องของรายงานคอมพิวเตอร์ที่ผ่านการตรวจสอบจากเจ้าหน้าที่ตรวจสอบมือ 1 หากผิดพลาดก็จะส่งแก้ไข แต่หากถูกต้องจะเสนอผู้มีอำนาจอนุมัติให้คืนเงินอากรว่าสมควรที่จะให้คืนเงินอากรหรือคืนหนังสือค่าประกัน และจัดทำใบส่งจ่ายให้คืนเงินอากรตามแบบฟอร์มที่ปรากฏในภาคผนวกหน้า 181 กรณีการคืนเงินอากรเป็นเงินสด หรือจัดทำหนังสือแจ้งการคืนประกันตามส่วนที่ส่งออกตามแบบฟอร์มที่ปรากฏในภาคผนวกหน้า 182 กรณีการคืนเงินอากรเป็นการคืนหนังสือค่าประกัน แนบติดกับชุดคำขอคืนอากร เพื่อให้ผู้มีอำนาจลงนามอนุมัติพิจารณา

7. อนุมัติให้คืนเงินอากรหรือหนังสือค่าประกัน หลังจากที่ได้เจ้าหน้าที่ตรวจสอบมือ 1 และมือ 2 ได้ทำการตรวจสอบว่ารายการให้คืนอากรดังกล่าวถูกต้องแล้วหัวหน้าฝ่ายคืนอากรจะเป็นผู้อนุมัติให้คืนอากรหรือค่าประกันในกรณีที่วงเงินให้คืนอากรไม่เกิน 1,000,000 บาท และหากวงเงินที่ให้คืนอากรสูงกว่า 1,000,000 บาทแล้ว ผู้อำนวยการกองคืนอากรและส่งเสริมการส่งออกจะเป็นผู้อนุมัติให้คืน

8. กองเก็บอากรจ่ายคืนเงินอากร หรือคืนหนังสือค่าประกันให้แก่ผู้ขอคืนอากรตามที่ได้รับอนุมัติให้คืนอากรในข้อ 7

9. เจ้าหน้าที่งานตรวจสอบ ฝ่ายคืนอากรตรวจสอบว่าวัตถุดิบรายใดที่นำเข้าโดยมิได้ผลิตส่งออกภายใน 1 ปี หรือผลิตส่งออกไม่หมดในกำหนดเวลา 1 ปี จะดำเนินการเรียกเก็บภาษีอากรโดยเก็บในอัตราเดียวกับวันที่นำเข้าและจะต้องเสียเงินเพิ่มอีก 1% จากยอดเงินอากรที่ค้างชำระเนื่องจากใช้วัตถุดิบไม่หมดภายในกำหนดเวลา 1 ปี

1.5 หน้าที่และความรับผิดชอบของหน่วยงานย่อยภายในฝ่ายคืนอากร เกี่ยวกับการส่งเสริมการส่งออกสินค้าอุตสาหกรรม

การแบ่งงานภายในฝ่ายคืนอากร เฉพาะที่ทำหน้าที่ดำเนินการพิจารณาให้คืนอากรแก่สินค้าอุตสาหกรรมที่ผลิตส่งออกแบ่งได้เป็น 3 หน่วยงาน คือ หน่วยหลักการและสูตร หน่วยเอกสารและข้อมูล และหน่วยตรวจสอบ ดังได้กล่าวมาแล้ว ทั้ง 3 หน่วยงานนี้ จะรับผิดชอบงานในแต่ละด้านแตกต่างกันดังนี้

1.5.1 หน่วยหลักการและสูตร ทำหน้าที่ดังนี้ (ปรากฏในแผนภูมิที่ 3.4)

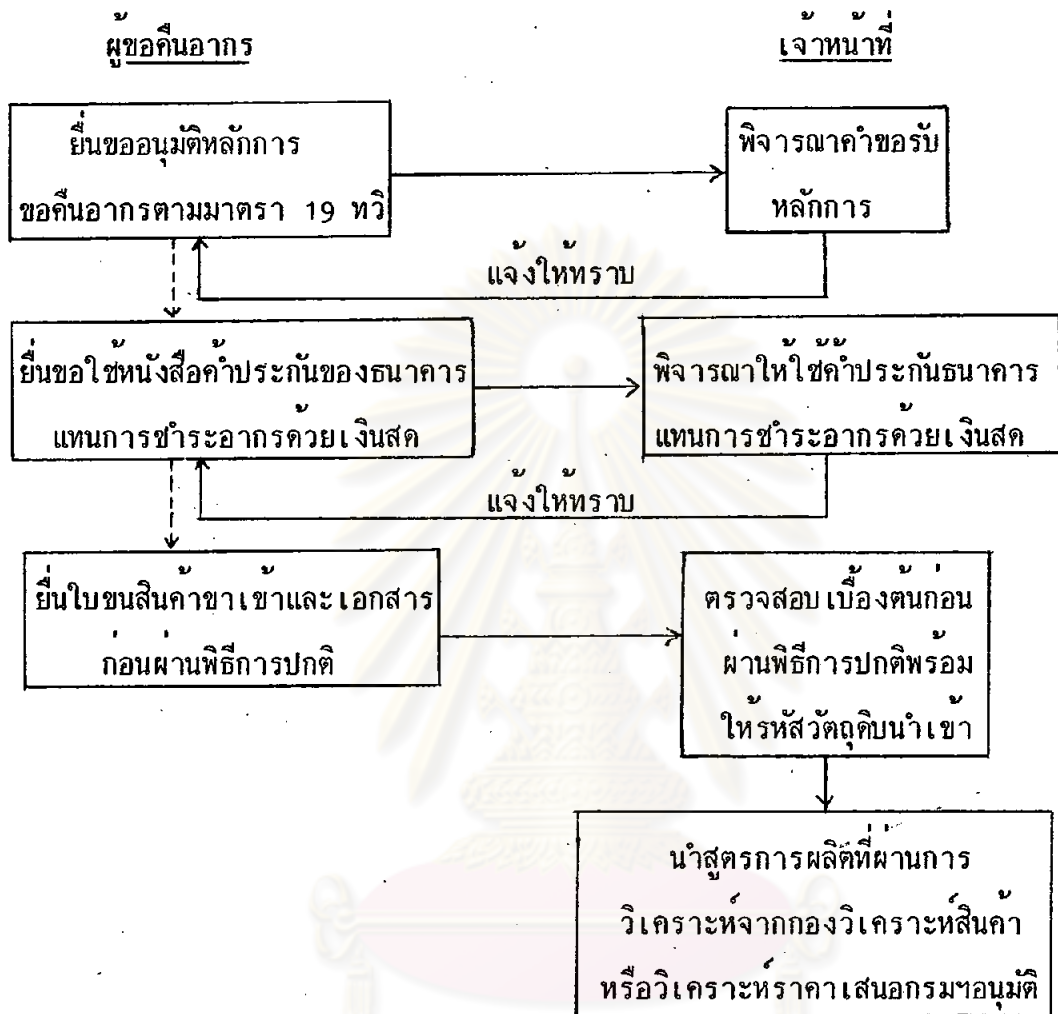
1. พิจารณาคำขออนุมัติหลักการขอคืนอากรตามมาตรา 19 ทวิ ว่าผู้ยื่นหลักการ เป็นผู้สมควรจะได้รับคืนเงินอากรหรือไม่ หากพิจารณาแล้วเห็นควรให้ผู้ส่งออกรายดังกล่าวสามารถขอคืนอากรจากวัตถุดิบที่นำเข้ามาผลิตเพื่อส่งออกแล้ว ก็จะเสนอผู้อำนวยการกองอนุมัติหลักการและแจ้งให้ผู้ยื่นขอทราบภายใน 3 วันนับจากวันที่ยื่นคำขอและเอกสารครบถ้วน เมื่อได้รับอนุมัติหลักการแล้ว ก็สามารถนำเข้าวัตถุดิบโดยขอคืนอากรตามมาตรา 19 ทวิ ได้ทุกครั้งที่มีการผลิตส่งออก

2. พิจารณาคำขอใช้หนังสือค่าประกันของธนาคารแทนการชำระอากรด้วยเงินสด โดยพิจารณาว่าผู้ยื่นคำขอดังกล่าวสมควรเป็นผู้สามารถใช้ค่าประกันของธนาคารแทนการชำระอากรด้วยเงินสดหรือไม่

3. ตรวจสอบใบขนสินค้าและเอกสารอื่นที่ผู้ส่งออก นำมาขึ้นก่อนการผ่านพิธีการปกติ พร้อมทั้งให้รหัสวัตถุดิบนำเข้า

4. นำสูตรการผลิตและสูตรมาตรฐานที่กองวิเคราะห์สินค้า หรือกองวิเคราะห์ราคากำหนดไว้แล้วมาให้รหัสวัตถุดิบและเสนอกรมขออนุมัติ เพื่อใช้เป็นสูตร

แผนภูมิที่ 3.4 แสดงขั้นตอนการปฏิบัติงานของเจ้าหน้าที่หน่วยหลักการและสูตร



หมายเหตุ

หมายถึง ระยะเวลาการแสดงกิจกรรมอาจไม่ต่อเนื่องกัน เช่น เมื่อผู้
ขออนุมัติหลักการได้รับอนุมัติหลักการขอคืนอาคารตามมาตรา 19 ทวิแล้ว อาจมีได้
ดำเนินการส่งออก เป็นต้น



มาตรฐานในการตัดบัญชีวัตถุดิบ

1.5.2 หน่วยเอกสารข้อมูล ทำหน้าที่ดังนี้ (ปรากฏในแผนภูมิที่ 3.5)

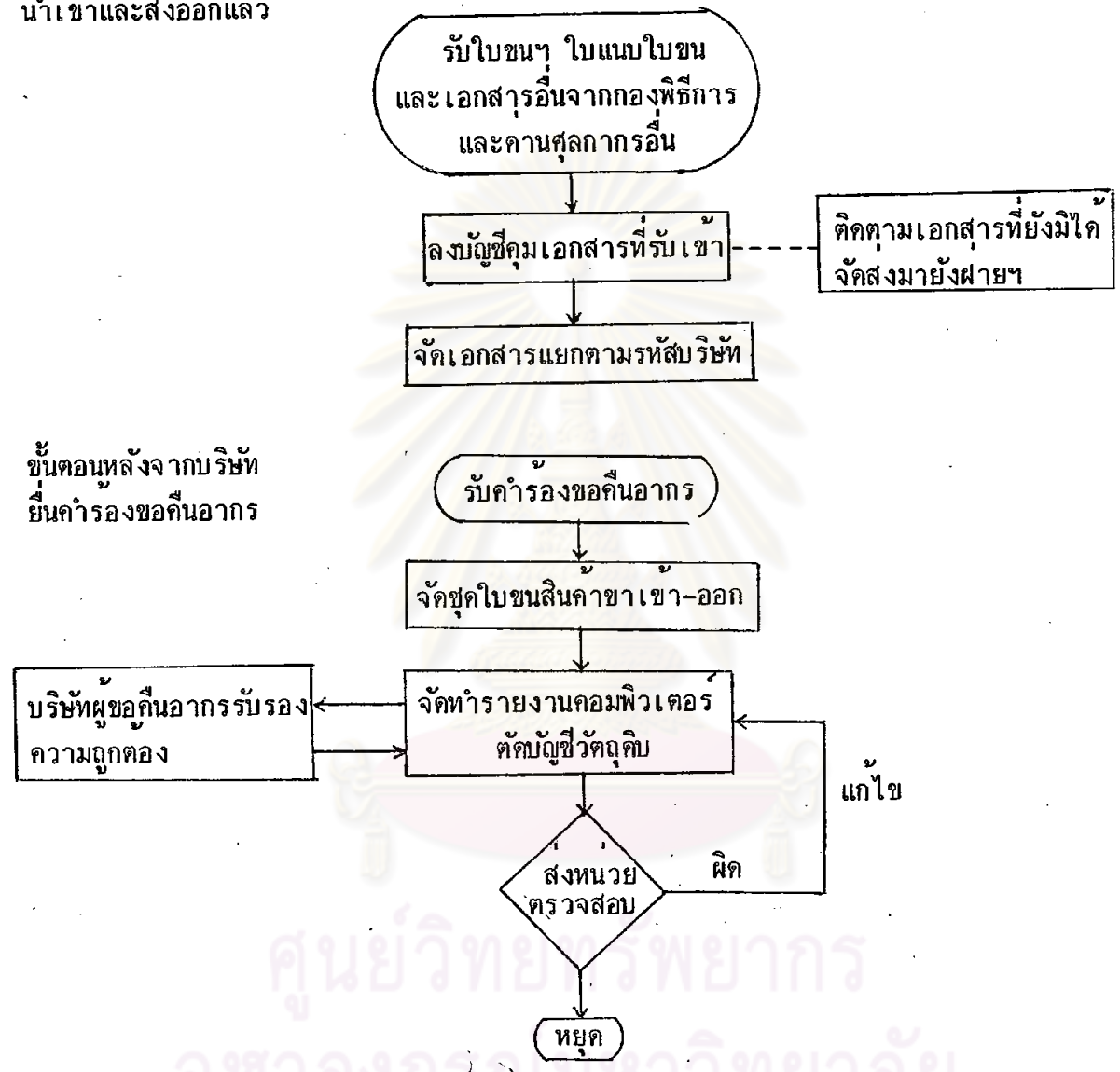
1. รับใบขนสินค้าและใบแนบใบขนสินค้าขาเข้าและขาออกที่ส่งมาจากกองพิธีการและประเมินอากรรวมทั้งค่านต่าง ๆ และหน่วยงานอื่น ๆ ที่เกี่ยวข้อง
2. ลงบัญชีคุมใบขนฯ ที่รับเข้าวันต่อวัน
3. เก็บรักษาใบขนฯ โดยแยกเอกสารตามบริษัท เรียงตามรหัสบริษัทเพื่อความสะดวกในการค้นหา
4. ติดตามเอกสารต่าง ๆ ที่ยังมีใต้อาจส่งมายังฝ่ายค่านอากรในเวลานั้นสมควร
5. รับคำร้องขอคืนอากรจากผู้ยื่นขอคืนอากร
6. จัดชุดใบขนสินค้าขาเข้า-ขาออก เพื่อทำรายงานคอมพิวเตอร์ ตัดบัญชีวัตถุดิบตามสูตรการผลิตเพื่อคำนวณหาวัตถุดิบนำเข้าที่ใช้จริง
7. จัดทำรายงานคอมพิวเตอร์ตัดบัญชีวัตถุดิบ
8. ส่งรายงานคอมพิวเตอร์ให้บริษัทผู้ขอคืนอากรรับรองความถูกต้อง ส่งรายงานคอมพิวเตอร์ที่บริษัทรับรองความถูกต้องแล้วให้หน่วยตรวจสอบดำเนินการต่อไป

1.5.3 หน่วยตรวจสอบ ทำหน้าที่ (ปรากฏในแผนภูมิที่ 3.6)

1. ตรวจสอบใบขนสินค้าขาเข้า-ขาออก สูตรการผลิตคำร้องขอคืนอากร รายงานคอมพิวเตอร์ และเสนอรายงานต่อผู้มีอำนาจอนุมัติส่งจ่ายว่า สมควรจะได้รับคืนอากรหรือค้ำประกันเป็นจำนวนเงินเท่าใด หน่วยตรวจสอบนี้ประกอบด้วยเจ้าหน้าที่ตรวจสอบมือ 1 และเจ้าหน้าที่ตรวจสอบมือ 2 ซึ่งจะทำหน้าที่เช่นเดียวกัน
2. พิจารณาเรียกเก็บอากรและเงินเพิ่มสำหรับวัตถุดิบที่นำเข้ามาแต่มีใต้อผลิตส่งออกภายในระยะเวลา 1 ปี

แผนภูมิที่ 3.5 แสดงขั้นตอนการปฏิบัติงานของเจ้าหน้าที่หน่วยเอกสารและข้อมูล

ขั้นตอนหลังจากบริษัทผ่านพิธีการ
นำเขาและส่งออกแล้ว



ขั้นตอนหลังจากบริษัท
ยื่นคำร้องขอคืนอากร

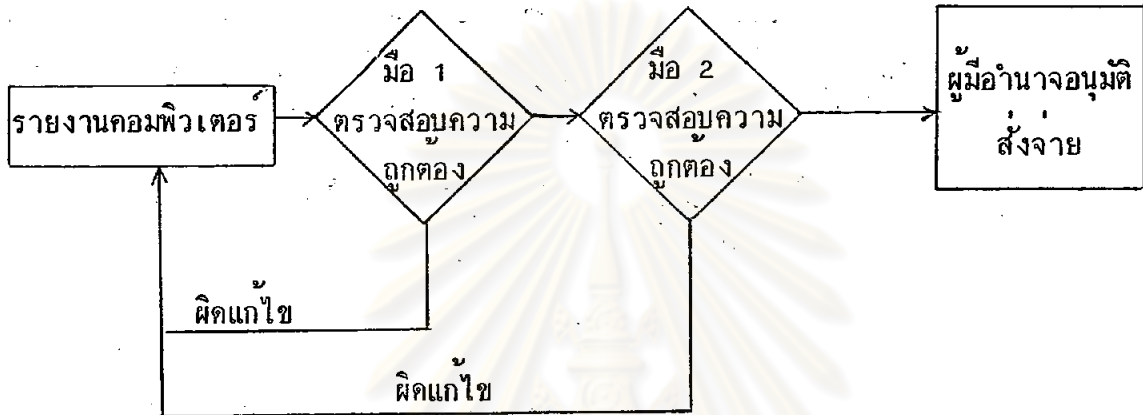
หมายเหตุ รายละเอียดการปฏิบัติงานหน่วยตรวจสอบปรากฏในแผนภูมิที่ 3.6

แผนภูมิที่ 3.6 แสดงขั้นตอนการปฏิบัติงานของเจ้าหน้าที่หน่วยตรวจสอบ

ขั้นตอนในขณะตรวจสอบ

หน่วยเอกสารข้อมูล

หน่วยตรวจสอบ



ขั้นตอนเมื่อได้รับอนุมัติส่งจ่ายแล้ว

หน่วยตรวจสอบ

พิจารณาเรียกเก็บอากรในกรณี

นำวัตถุดิบเข้ามาผลิตส่งออก

ไม่หมดภายในกำหนดเวลา 1 ปี

ศูนย์ส่งเสริมการค้า
จุฬาลงกรณ์มหาวิทยาลัย

2. การขอชดเชยภาษีอากร

2.1 ความสำคัญ

การที่จะลดต้นทุนของสินค้าที่ผลิตในประเทศแล้วส่งออกไปจำหน่ายแข่งขันกับต่างประเทศได้วิธีการหนึ่งก็โดยการให้ผู้ส่งสินค้าออกเสียภาษีอากรน้อยที่สุด เพราะภาษีอากรที่เสียให้แก่รัฐจะรวมอยู่ในต้นทุนการผลิตสินค้านั้นด้วย ไม่ว่าภาษีอากรที่เสียนั้นจะเป็นภาษีทางตรงหรือภาษีทางอ้อม ดังนั้นรัฐบาลจึงได้กำหนดมาตรการขึ้นมาอีกมาตรการหนึ่งเพื่อช่วยลดต้นทุนของสินค้าโดยการให้การชดเชยภาษีอากรแก่สินค้าส่งออกที่ผลิตในราชอาณาจักร เพื่อให้ผู้ส่งออกเสียภาษีอากรลดน้อยลง ต้นทุนการผลิตสินค้าก็จะลดน้อยลงด้วย มาตรการนี้เป็นอีกมาตรการหนึ่งที่จะช่วยส่งเสริมการผลิตส่งออกหรือกล่าวอีกนัยหนึ่ง ก็จะช่วยส่งเสริมการส่งออกสินค้าอุตสาหกรรมนอกเหนือไปจากมาตรการคืนภาษีอากรแก่ของที่นำเข้ามาใช้ในการผลิต หรือผสม หรือประกอบ หรือบรรจุเป็นผลิตภัณฑ์ส่งออกไปจำหน่ายยังต่างประเทศตามที่ใดกล่าวไว้แล้ว

2.2 ขอบข่ายการชดเชยภาษีอากร

มาตรการด้านการชดเชยภาษีอากรนี้เป็นมาตรการในการลดต้นทุนสินค้า มาตรการหนึ่งโดยมีคณะกรรมการชดเชยหนึ่ง ทำหน้าที่พิจารณาชดเชยค่าภาษีอากรสินค้าส่งออกที่ผลิตในราชอาณาจักร คณะกรรมการชดเชยประกอบด้วยปลัดกระทรวงการคลังเป็นประธาน อธิบดีกรมศุลกากร ผู้อำนวยการสำนักงานเศรษฐกิจการคลัง ผู้แทนกระทรวงอุตสาหกรรมและผู้ทรงคุณวุฒิอีกไม่เกิน 5 คน ซึ่งคณะรัฐมนตรีแต่งตั้งเป็นกรรมการ กรรมการผู้ทรงคุณวุฒินี้จะต้องไม่เป็นข้าราชการการเมือง ผู้ดำรงตำแหน่งในทางการเมือง กรรมการหรือผู้ดำรงตำแหน่งที่รับผิดชอบในการบริหารพรรคการเมือง หรือผู้มีส่วนได้เสียโดยตรงในกิจการที่อาจได้รับเงินชดเชย และคณะกรรมการจะแต่งตั้งบุคคลใดเป็นเลขานุการคณะกรรมการก็ได้ โดยจะนำเงินรายได้ของกรมศุลกากร กรมสรรพากร กรมสรรพสามิต ในอัตราไม่เกินร้อยละ 1 ของเงินภาษีที่เก็บได้มาจ่ายเป็นเงินชดเชย และมีเงื่อนไขคือ¹

¹จากพระราชบัญญัติชดเชยค่าภาษีอากรสินค้าส่งออกที่ผลิตในราชอาณาจักร พ.ศ. 2524 (จากราชกิจจานุเบกษา เล่ม 98 ตอนที่ 133 วันที่ 14 สิงหาคม 2524)

1. ผู้มีสิทธิได้รับเงินชดเชยค่าภาษีอากร ได้แก่
 - ก. ผู้ส่งออกสินค้าที่ผลิตขึ้นในราชอาณาจักร
 - ข. ผู้ขายสินค้าให้กับส่วนราชการหรือรัฐวิสาหกิจตามโครงการเงินทุนหรือเงินช่วยเหลือจากต่างประเทศ ซึ่งค่าของสินค้าดังกล่าวทั้งหมดหรือบางส่วนจะต้องชำระจากเงินทุนหรือเงินช่วยเหลือจากต่างประเทศ
 - ค. ผู้ขายสินค้าให้กับองค์การระหว่างประเทศหรือหน่วยงานใดที่มีสิทธินำสินค้าเข้ามาโดยได้รับการยกเว้นภาษีตามกฎหมายพิกัดอัตราศุลกากร
2. สินค้าที่เข้าชายได้รับเงินชดเชยภาษี ได้แก่ สินค้าทุกชนิดที่ผลิตขึ้นในราชอาณาจักรและส่งออกไปจำหน่ายนอกราชอาณาจักร ยกเว้นสินค้าประเภท
 - ก. แร่ ตามกฎหมายว่าด้วยแร่
 - ข. สินค้าที่ต้องเสียภาษีอากรหรือค่าธรรมเนียมเมื่อส่งออก
 - ค. สินค้าที่คณะกรรมการกำหนดไม่ให้ได้รับเงินชดเชย
3. ค่าภาษีอากรที่จะกำหนดเงินชดเชยให้ ได้แก่ ภาษีอากรที่มีอยู่ในมูลค่าของวัสดุ อุปกรณ์ อะไหล่ เครื่องจักร เชื้อเพลิง และพลังงานอย่างอื่นที่ใช้ในการผลิตสินค้านั้นแต่ไม่รวมถึง
 - ก. ภาษีเงินได้
 - ข. ค่าภาคหลวง หรือค่าภาระอย่างอื่นที่เรียกเก็บจากทรัพยากรธรรมชาติ
 - ค. ภาษีอากรที่อาจขอลคืนได้ตามกฎหมายอยู่แล้ว เว้นแต่กรณีไม่ใช่สิทธิขอลคืนตามกฎหมายและคณะกรรมการเห็นสมควรให้ได้รับเงินชดเชย
 - ง. ภาษีอากรที่ราชการส่วนท้องถิ่นจัดเก็บเป็นรายได้ของราชการส่วนท้องถิ่น
 - จ. ภาษีอากรที่คณะกรรมการกำหนด
4. อัตราเงินชดเชยได้มีการกำหนดไว้เป็นอัตราตายตัว 2 อัตราคือ

อัตรา ก. และอัตรา ข. ซึ่งมีหลักเกณฑ์คือ (บัญชีอัตราเงินชดเชยปรากฏในภาคผนวกหน้า 183)

ก. อัตรา ก. ใช้งบของที่ไม่ได้รับคืนค่าภาษีอากรที่เสียไว้ ตามกฎหมายว่าด้วยพิกัดอัตราศุลกากร และประมวลรัษฎากรสำหรับของ ที่นำเข้ามาใช้ในการผลิตสินค้าที่ส่งออกไป หรือมิได้รับสิทธิประโยชน์ตาม พระราชบัญญัติส่งเสริมการลงทุน

ข. อัตรา ข. ใช้งบของที่ได้ขอคืนอากรตามมาตรา 19 ทวิ รวมทั้งของที่ได้รับสิทธิประโยชน์ตามพระราชบัญญัติส่งเสริมการลงทุน

5. การจ่ายเงินชดเชยนี้กรมศุลกากรจะจ่ายให้ในรูปของบัตรภาษี ซึ่งมี 2 ชนิด คือ ชนิดบอกราคาและชนิดไม่บอกราคา เพื่อให้ผู้มีสิทธิได้รับเงินชดเชยนำไปชำระ ภาษีอากรดังต่อไปนี้

ก. ภาษีอากรที่กรมศุลกากร กรมสรรพากร หรือกรมสรรพสามิต จัดเก็บ ซึ่งผู้มีสิทธิได้รับเงินชดเชยมีหน้าที่ต้องเสีย

ข. ภาษีหัก ณ ที่จ่าย ซึ่งผู้มีสิทธิได้รับเงินชดเชยมีหน้าที่ต้องนำส่ง ความประมวลรัษฎากร

ค. ภาษีอากรที่กรมศุลกากร กรมสรรพากร หรือกรมสรรพสามิต จัดเก็บแทนราชการส่วนท้องถิ่นซึ่งผู้มีสิทธิได้รับเงินชดเชยมีหน้าที่ต้องเสีย

ง. ภาษีอากรอื่นที่คณะกรรมการเห็นสมควรให้นำบัตรภาษีไปชำระได้

6. อายุบัตร บัตรภาษีที่ผู้ส่งออกได้รับนี้ให้ใช้ได้ภายในระยะเวลา 3 ปี ซึ่งอธิบดีอาจขยายระยะเวลาได้โดยอธิบดีจะพิจารณาต่ออายุให้ได้อีกคราวละ 3 ปี แต่ไม่เกิน 2 ครั้งในกรณีดังนี้

ก. ผู้มีสิทธิได้รับเงินชดเชยไม่สามารถนำบัตรภาษีที่ได้รับไปชำระ ภาษีอากรใดได้เพราะเป็นผู้ได้รับยกเว้นภาษีอากรตามกฎหมายว่าด้วยการ ส่งเสริมการลงทุน

ข. ผู้มีสิทธิได้รับชดเชยไม่สามารถนำบัตรภาษีที่ได้รับไปใช้ได้ ภายในกำหนดอายุของบัตรภาษีนั้น

7. การโอนสิทธิบัตรภาษี สำหรับกรณีที่ผู้มีสิทธิได้รับเงินชดเชยเห็นว่า

คนจะไม่สามารถนำบัตรที่จะได้รับไปใช้ประโยชน์ได้ ผู้มีสิทธิได้รับ เงินชดเชยจะขออนุมัติจากอธิบดีเพื่อโอนสิทธิในบัตรภาษีไปให้แกบุคคลอื่นก็ได้ แต่การโอนสิทธิต้องกระทำก่อนการออกบัตรภาษี บัตรภาษีที่ออกให้จะระบุชื่อผู้ถือและไม่สามารถที่จะโอนให้กันได้ เว้นแต่จะได้รับอนุมัติจากอธิบดีโดยความเห็นชอบของคณะกรรมการในกรณีดังต่อไปนี้

- ก. โอนให้ทายาทผู้รับ โอนกิจการของผู้มีชื่อในบัตรภาษีซึ่งถึงแก่ความตาย
- ข. โอนให้ผู้ซึ่งรับโอนกิจการของผู้มีชื่อในบัตรภาษีมาดำเนินการต่อไป
- ค. โอนให้แก่บริษัทหรือห้างหุ้นส่วนนิติบุคคลใหม่อันเกิดจากการควบเข้ากันระหว่างนิติบุคคลผู้มีชื่อในบัตรภาษีและนิติบุคคลอื่น
- ง. โอนให้แกบุคคลอื่นที่มีส่วนเกี่ยวข้องกับกิจการของผู้มีชื่อในบัตรภาษี

ผู้รับ โอนในข้อ ก. ต้องนำบัตรภาษีของผู้โอนมาขอเปลี่ยนบัตรภาษีใหม่ภายในอายุของบัตรที่กำหนดไว้ในบัตรภาษีเดิม หรือภายใน 1 ปี นับแต่วันที่ผู้มีชื่อในบัตรภาษีถึงแก่กรรมแล้วแต่วันใดจะเป็นวันหลัง

ผู้รับ โอนตามข้อ ข.-ง. ต้องนำบัตรภาษีของผู้โอนมาขอเปลี่ยนบัตรภาษีใหม่ภายในอายุของบัตรที่กำหนดไว้ในบัตรภาษีเดิม เว้นแต่ในกรณีที่อธิบดีเห็นสมควรจะผ่อนผันให้นำบัตรภาษีมาขอเปลี่ยนบัตรภาษีใหม่ภายใน 60 วัน นับแต่วันที่บัตรภาษีหมดอายุก็ได้

ส่วนในกรณีที่บัตรชำรุด สูญหาย หรือถูกทำลายให้ผู้มีชื่อในบัตรภาษียื่นความจำนงขอบัตรภาษีใหม่แทนได้ บัตรภาษีที่ออกให้ใหม่มีอายุการใช้และอาจต่ออายุได้อีกเพียงเท่าที่มีอยู่ในบัตรภาษีเดิม งานด้านการศึกษาให้ชดเชยดังกล่าวนี้ขึ้นอยู่กับความควบคุมของฝ่ายชดเชยอากร กองศุลกากรและส่งเสริมการส่งออก

2.3 ขั้นตอนที่ต้องปฏิบัติในการขอชดเชยภาษีอากร

โดยที่ในขณะนี้ได้มีการกำหนดอัตราเงินชดเชยสำหรับสินค้าส่งออกทุกประเภทโดยแยกตามตอนของพิกัดอัตราศุลกากรขาเข้าตามประกาศคณะกรรมการพิจารณาชดเชยค่าภาษีอากรสินค้าส่งออกที่ผลิตในราชอาณาจักร ที่ อ. 1/2525 เรื่อง กำหนดอัตราเงิน

ชค.เซย จึงมีขั้นตอนที่ผู้ขอชค.เซยต้องปฏิบัติอยู่แต่เพียงการยื่นขอชค.เซยโดยรับ เป็นบัตรภาษี ณ ฝ่ายชค.เซยอากร กองคินอากรและสงเสริมการสงออก กรมศุลกากร ดังนี้

1. กรอกขอความลงในแบบคำขอรับเงินชค.เซยภาษีกาษาอากรสำหรับสินค้าสงออก (แบบ ชก. 16) พร้อมสำเนาอีก 1 ฉบับ และแบบรายละเอียดของสินค้าที่ไดสงออก และขอรับเงินชค.เซยภาษีกาษาอากร (ใบแบบ ชก. 16) พร้อมสำเนา 4 ฉบับให้ครบถ้วน (แบบ ชก. 16 และใบแบบ ชก. 16 ปรากฏในภาคผนวกหน้า 191, 192)

2. ในแต่ละคำขอรับเงินชค.เซยภาษีกาษาอากรใช้สำหรับสินค้าที่สงออกตามใบขนสินค้าขาออกฉบับมุนำเงินไม่เกิน 10 ฉบับ เว้นแต่มูลค่าของสินค้าที่สงออกตามใบขนสินค้าแต่ละฉบับเมื่อรวมกันแล้วไม่ถึง 50,000 บาท¹ (แบบฟอร์มใบขนฯ มุนำเงินปรากฏในภาคผนวกหน้า 193)

3. ยื่นแบบฟอร์มตามแบบ ชก. 16 และใบแบบแบบ ชก. 16 ต่อฝ่ายชค.เซยอากร กองคินอากรและสงเสริมการสงออกพร้อมหลักฐานการสงออก ดังนี้

3.1 กรณีผู้ยื่นขอชค.เซยไม่ประสงค์จะโอนสิทธิในบัตรภาษี

ก. ใบขนสินค้าขาออกมุนำเงินที่กรมศุลกากรออกให้และต้องมีข้อความตรงตามต้นฉบับใบขนสินค้าขาออก

ข. สำเนาใบสุทธิ ลป. 61 หรือหลักฐานอย่างอื่น แสดงการรับเงินและวันที่รับเงินซึ่งธนาคารพาณิชย์รับรอง

ค. บัตรตัวอย่างลายมือชื่อผู้จัดการที่กรมศุลกากรออกให้หรือภาพถ่ายของบัตรดังกล่าวที่ได้รับรองถูกต้องแล้วหรือหลักฐานอื่นที่แสดงว่าผู้ขอมีอำนาจดำเนินการ

ง. สำเนาภาพถ่ายใบทะเบียนการค้าที่ได้รับรองถูกต้อง

จ. ใบรับรองสิทธิว่าไม่ได้รับการสงเสริมการลงทุนจากคณะกรรมการสงเสริมการลงทุน (ถ้ามี)

¹ใบขนสินค้าขาออกมุนำเงิน หมายถึง แบบฟอร์มใบขนสินค้าขาออกที่กรมศุลกากรจัดทำขึ้น ใช้เฉพาะกับสินค้าสงออกที่ผู้สงออกประสงค์จะขอรับเงินชค.เซยภาษีกาษาอากร ข้อความที่สำคัญในใบขนฯ มุนำเงินนี้จะสำคัญเช่นเดียวกับใบขนสินค้าขาออกปกติ แต่ที่มุนำทั้ง 4 ของใบขนฯ มุนำเงินจะเป็นสีน้ำเงิน

3.2 กรณีผู้ยื่นขอชดเชยประสงค์จะโอนสิทธิในบัตรภาษี ต้องยื่นหลักฐานเพิ่มเติมจากกรณีไม่โอนบัตรภาษี ดังนี้

- ก. หนังสือยินยอมการรับโอนในบัตรภาษีนั้น
- ข. ใบทะเบียนการค่าธรรมเนียมสรรพากรของผู้รับโอนสิทธิในบัตรภาษี

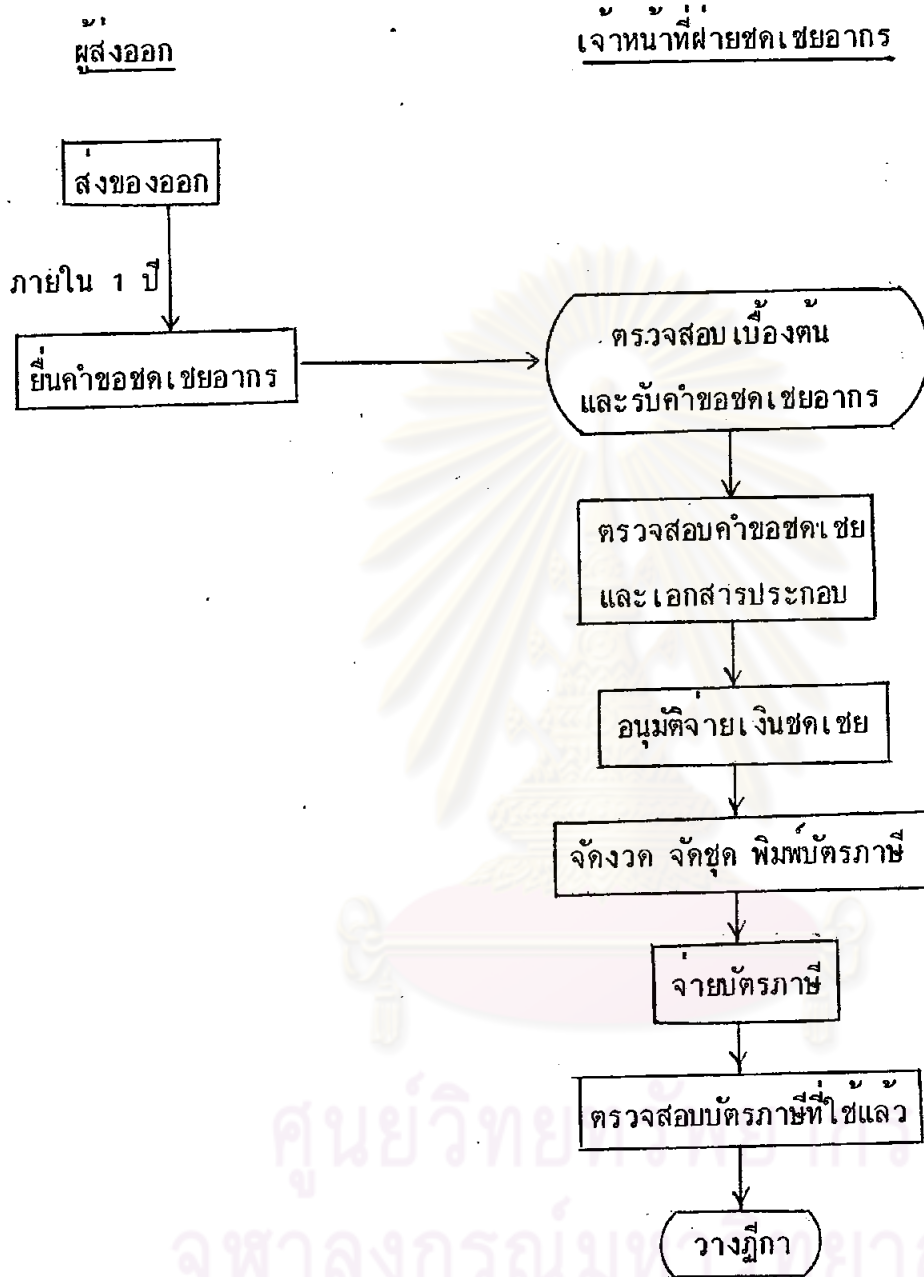
2.4 ขั้นตอนในการปฏิบัติงานของเจ้าหน้าที่ในการพิจารณาให้ชดเชยอากรแก่สินค้าที่บริษัทผลิตส่งออก (รายละเอียดปรากฏในแผนภูมิที่ 3.7)

หลังจากที่ผู้ยื่นขอชดเชยอากรยื่นคำร้องขอรับเงินชดเชยพร้อมเอกสารประกอบต่อเจ้าหน้าที่ฝ่ายชดเชยอากรแล้ว เจ้าหน้าที่ฝ่ายชดเชยอากรจะพิจารณาให้ชดเชยตามขั้นตอนดังต่อไปนี้

1. ตรวจสอบเอกสารทั้งหมดในเบื้องต้นก่อนรับคำร้องขอชดเชยอากร หากเอกสารชุดใดไม่ครบถ้วนสมบูรณ์ เจ้าหน้าที่จะไม่รับคำขอชดเชยชุดนั้นจนกว่าผู้ยื่นขอชดเชยจะนำเอกสารมาแสดงอย่างครบถ้วน จากนั้นจะลงทะเบียนรับเอกสาร
2. ตรวจสอบคำขอชดเชยและหลักฐานอื่น หลังจากที่ได้รับเอกสารในเบื้องต้นและเจ้าหน้าที่เห็นว่าเอกสารครบถ้วนสมบูรณ์แล้ว คำขอชดเชยแต่ละชุดดังกล่าวจะถูกส่งไปให้เจ้าหน้าที่ทำการตรวจสอบ และคำนวณจำนวนเงินที่ผู้ยื่นขอสมควรจะได้รับชดเชยเสนอต่อผู้มีอำนาจอนุมัติจ่ายเงินชดเชย
3. การอนุมัติจ่ายเงินชดเชย หลังจากที่ได้ทำการตรวจสอบคำขอชดเชยแต่ละชุดและวงเงินให้ชดเชยแล้ว ผู้มีอำนาจอนุมัติจ่ายเงินชดเชยจะพิจารณาอนุมัติจ่าย
4. จัดงวด จัดชุด และพิมพ์บัตรภาษี คำขอชดเชยที่ได้รับอนุมัติแล้วจะถูกส่งไปจัดงวด งวดละ 20 บริษัท พร้อมทั้งจัดบัตรภาษีตามที่ผู้ยื่นขอต้องการ ซึ่งมีตั้งแต่บัตรภาษีอากรใบละ 100,000 บาท, 10,000 บาท, 5,000 บาท, 1,000 บาท และชนิดไม่ระบุราคา
5. จ่ายบัตรภาษี เพื่อจัดพิมพ์บัตรภาษีเรียบร้อยแล้ว ก็จะมีการจ่ายบัตรภาษีให้แก่ผู้ใดยื่นคำขอชดเชยไว้

แผนภูมิ 3.7

แสดงขั้นตอนการพิจารณาจ่ายเงินชดเชยแก่ผู้ส่งสินค้าออกไปนอกราชอาณาจักร



หมายเหตุ , รายละเอียดการปฏิบัติงานของเจ้าหน้าที่ในแต่ละขั้นตอนจะได้อีกโดยละเอียด
ในเรื่องการปฏิบัติงานของเจ้าหน้าที่แต่ละหน่วยงาน

6. รับ้ัตรภาษีที่ไ้้แล้วจากกรมณ้ัฎฐีกล้ง เพื่อตรวจสอบว้าเป็นรับ้ัตรภาษีณบ้ัจรงหรือไม้

7. ว้างฎีกา น้าบ้ัตรภาษีที่ไ้้แล้วจากข้อ 6 รวบรวมส่งกองคล้งเพื่อ ว้างฎีกาแจ้งให้กรมณ้ัฎฐีกล้งทราบว้าได้ม้ัการไ้้บ้ัตรภาษีไ้้เท่าใดในรอบปี้งประมาณ้ัน

2.5 หน้า้ัและความรับ้ัคชอบของหน้วยงานย้อยภายในฝ้ายชค.เซยอากาศ
การแบ่งงานภายในฝ้ายชค.เซยอากาศน้ันแบ่งออกเป็น 2 หน้วยงานค้อ งานตรวจสอบ และงานบ้ัตรภาษี ซึ่งแต่ละหน้วยงานจะรับ้ัคชอบงานในแต่ละคาน้แตกต้างกันค้้งน้

2.5.1 งานตรวจสอบ ทำหน้า้ั (ปรากฏในแผนฎฐีที่ 3.8)

1. ตรวจสอบค้ำขอรับ้ัชค.เซยเบ้องต้น ในขณะที่ย้้นขอชค.เซยอากาศ หากเอกสารไม้ครบถ้วนก็้จะให้ผ้้ยื่นค้ำขอน้าเอกสารมาแสดงให้ครบถ้วนเสียก่อนจ้้งจะรับ้ัค้ำขอชค.เซยอากาศ

2. ลงทะเบียงรับ้ัค้ำขอชค.เซยอากาศโดยลงรายละเอียคของโบชนมุน้าเงินทุคณบ้

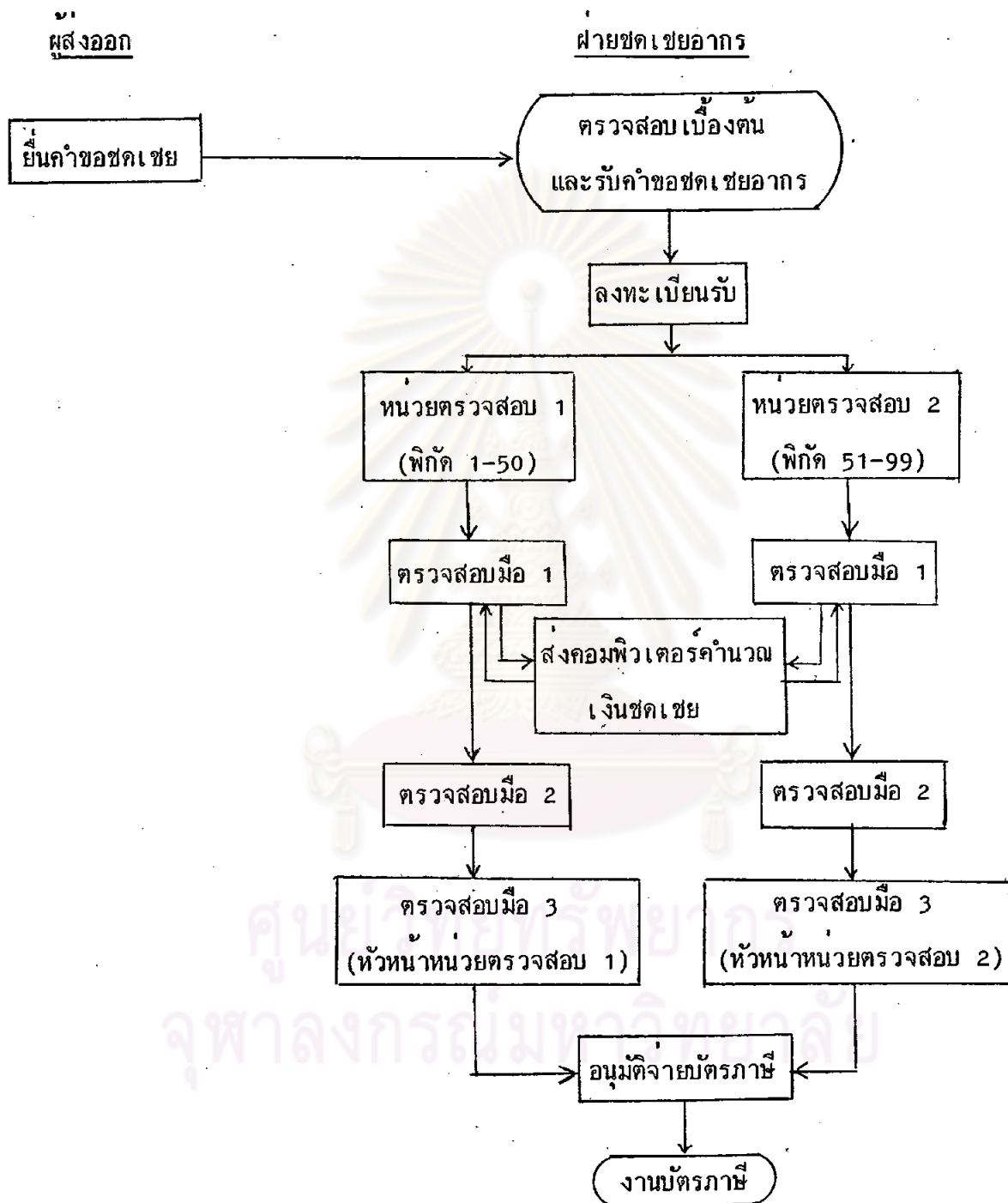
3. จ้ายชคค้ำขอชค.เซยที่ลงทะเบียงรับ้ัแล้วให้หน้วยตรวจสอบ 1 ส้าหรับชคค้ำขอชค.เซยต้้งแต่พีกัด 1-50 และหน้วยตรวจสอบ 2 ส้าหรับชคค้ำขอชค.เซยต้้งแต่พีกัด 51-99 เพื่อทำการตรวจสอบโดยเจ้าหน้า้ัที่ตรวจสอบมี้อ 1 และมี้อ 2 และค้ำนวนยอคเงินชค.เซยที่ผ้้ยื่นขอสมคควรจ้้ได้รับ้ัค้วยเครื่องคอมพิ้วเตอร์ จากนั้นหัวหน้า้ัหน้วยตรวจสอบจะทำการตรวจสอบค้ำขอรับ้ัชค.เซยอ้กคร้้งน้ั้งและเสนอผ้้มี้ออำนาจลงนามอนุมัติจ้ายเงินชค.เซย โดยหัวหน้า้ัฝ้ายชค.เซยอากาศจะอนุมัติจ้ายเงินชค.เซยในวงเงินไม้เกิน 300,000 บาท ผ้้รับ้ัมอบอำนาจระค้้รองลงม้ออีก 3 ทาน จะอนุมัติจ้ายเงินชค.เซยในวงเงินไม้เกิน 100,000 บาท และหากวงเงินที่จ้้อนุมัติจ้ายเงินชค.เซยเกินกว่า 300,000 บาทแล้ว ผ้้้้วยการก้องค้้นอากาศและส่งเสริมการส่งออกจ้้เป็นผ้้้อนุมัติจ้าย

2.5.2 งานบ้ัตรภาษี ทำหน้า้ั (ปรากฏในแผนฎฐีที่ 3.9)

1. จ้้ค้งวคบริษัทที่ไ้้รับอนุมัติจ้ายเงินชค.เซยอากาศ โดยแต่ละ

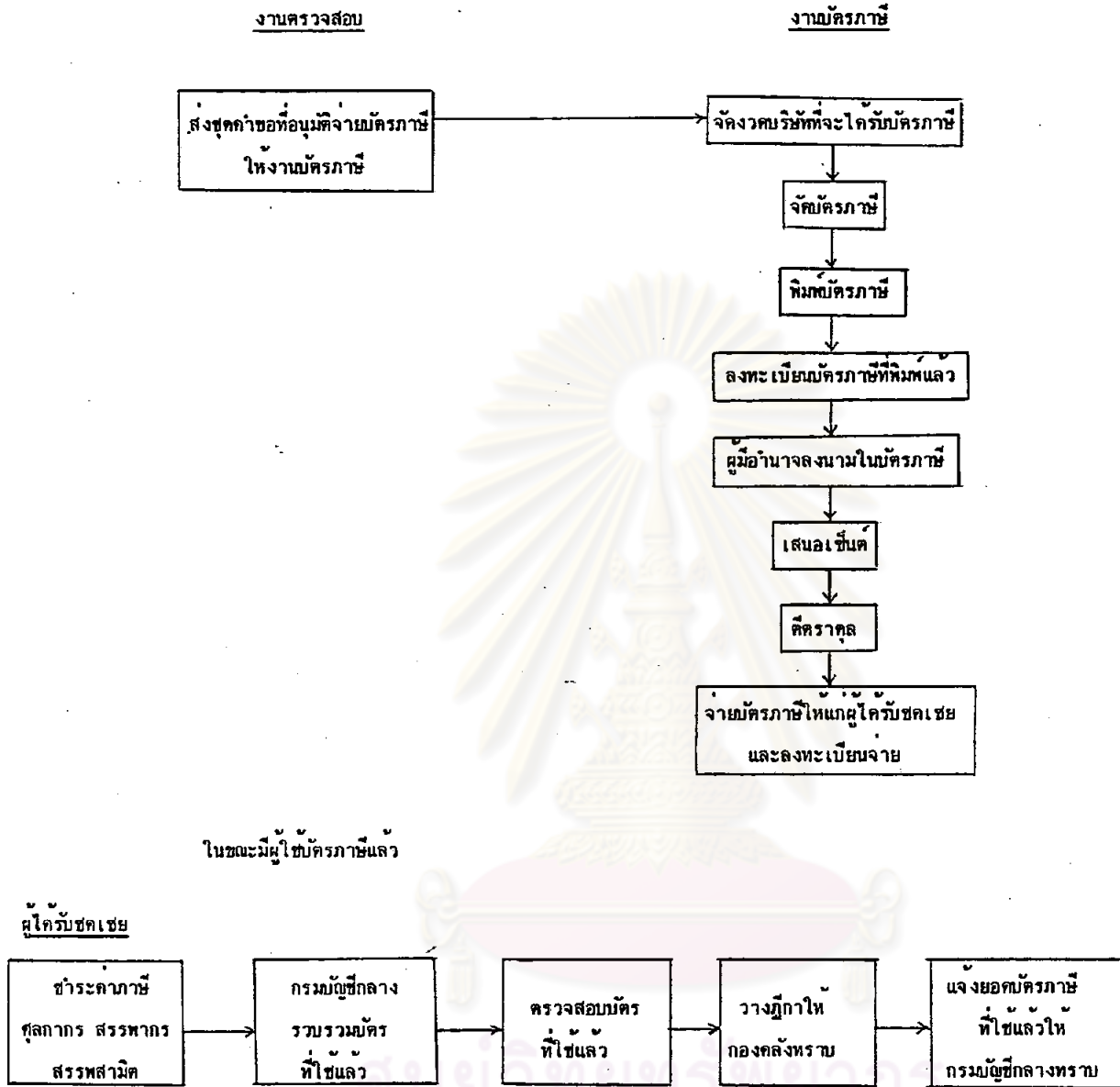
แผนภูมิที่ 3.8

แสดงขั้นตอนการปฏิบัติงานของเจ้าหน้าที่งานตรวจสอบเพื่อพิจารณาอนุมัติ
จ่ายเงินชดเชยอากร



แผนภูมิที่ 3.9

แสดงขั้นตอนการปฏิบัติงานของเจ้าหน้าที่งานบัตรภาษี ในขณะพิจารณาการจ่ายบัตรภาษี



จุฬาลงกรณ์มหาวิทยาลัย

งวดประกอบด้วยบริษัทที่ได้รับอนุมัติจ่ายเงินชดเชย จำนวน 20 บริษัท

2. จัดบัตรภาษี จากข้อ 1 เจ้าหน้าที่จะทำการจัดบัตรภาษีว่า แต่ละบริษัทจะขอรับบัตรภาษีชนิดราคาเท่าใ้ใ้มา้าง เพื่อรพิมพ์
3. พิมพ์บัตรภาษี จะพิมพ์ชื่อบริษัทที่ได้รับชดเชย วันที่ออกบัตร วันหมดอายุบัตร และจำนวนเงินในกรณีเป็นบัตรชนิดไม่ระบุราคา
4. เสนอผู้มีอำนาจลงนามในบัตรภาษีส่งลายมือชื่อ โดยบัตรภาษีแต่ละใบจะต้องมีลายมือชื่อผู้มีอำนาจลงนามจำนวน 2 ท่าน
5. จ่ายบัตรภาษีให้แก่ผู้ได้รับชดเชย
6. ตรวจสอบบัตรภาษีที่ใช้แล้ว เมื่อจ่ายบัตรภาษีให้ผู้ได้รับชดเชย แล้วบัตรภาษีดังกล่าวจะถูกนำไปใช้ชำระค่าภาษีอากรไม่ว่าจะเป็นภาษีสรรพากร ภาษีสรรพสามิต หรือภาษีศุลกากร บัตรภาษีที่ใช้แล้วดังกล่าวจะถูกส่งให้กรมบัญชีกลางรวบรวม เมื่อกรมบัญชีกลางรวบรวมแล้วจะจัดส่งบัตรภาษีที่ใช้แล้วมอบให้แก่งานบัตรภาษี เพื่อตรวจสอบว่าเป็นบัตรภาษีฉบับจริงหรือไม่
7. วางฎีกา หลังจากทีตรวจสอบบัตรภาษีที่ใช้แล้ว งานบัตรภาษีจะแจ้งยอดบัตรภาษีที่ใช้แล้วไปยังกองคลัง เพื่อทำการวางฎีกา โดยแจ้งให้กระทรวงการคลังทราบทุกเดือน

3. คลังสินค้าที่ดัดแปลงประเภทโรงผลิตสินค้า

3.1 ความสำคัญ

ในปัจจุบันรัฐบาลเน้นนโยบายในการส่งเสริมและสนับสนุนการส่งออกโดยเฉพาอย่างยิ่งสินค้าอุตสาหกรรมภายในประเทศที่นำวัตถุดิบจากต่างประเทศเข้ามาผลิตเป็นสินค้าสำเร็จรูป แล้วส่งออกไปจำหน่ายยังต่างประเทศโดยมีวัตถุประสงค์ที่สำคัญคือ เพื่อผ่อนคลายภาวะการขาดดุลการค้า ภาวะการขาดดุลการชำระเงิน และปัญหาการว่างงานที่กำลังเป็นปัญหาสำคัญในขณะนี้โดยรัฐบาลจะวางนโยบายมุ่งลดต้นทุนการผลิตสินค้า และใช้มาตรการทางด้านภาษีเป็นเครื่องมือให้กรมศุลกากรรับนโยบายไปปฏิบัติ ซึ่งมีทั้งในรูปแบบของการพิจารณาคืนเงินอากรที่ผู้นำเข้าได้เสียไว้ให้แก่วัตถุดิบที่นำเข้ามาผลิต ผสม ประกอบ บรรจุ และส่งออกไปจำหน่ายยังต่างประเทศ (มาตรา 19 ทวิ) การพิจารณาจ่ายเงินชดเชยให้กับสินค้าที่ผลิตภายใน



ในประเทศและส่งไปจำหน่ายยังต่างประเทศ หรืออาจกระทำในรูปของการผ่อนคลายภาระภาษี โดยมีต้องชำระค่าภาษีในขณะนำเข้าวัตถุดิบจากต่างประเทศในกรณีที่นำวัตถุดิบเข้ามาผลิตในคลังสินค้าทัณฑ์บนประเภทโรงผลิตสินค้าซึ่งจะได้นำมากล่าวไว้ดังนี้

3.2 ขอขยายเกี่ยวกับคลังสินค้าทัณฑ์บนประเภทโรงผลิตสินค้า

คลังสินค้าทัณฑ์บนประเภทโรงผลิตสินค้า คือสถานที่ซึ่งอธิบดีกรมศุลกากร ใ้โดยอนุมัติให้จัดตั้งเป็นคลังสินค้าทัณฑ์บนและอนุญาตให้ใช้ของที่นำเข้ามาจากต่างประเทศและเก็บในคลังสินค้าทัณฑ์บนทำการผลิต ผสม หรือประกอบ เป็นสินค้าสำเร็จรูปแล้วส่งออกไปจำหน่ายยังต่างประเทศ โดยของที่นำเข้าและส่งออกจะได้รับการยกเว้นทั้งอากรขาเข้าและอากรขาออก ทั้งนี้อยู่ภายใต้การควบคุมของกรมศุลกากรซึ่งจะจัดส่งเจ้าหน้าที่ไปควบคุมหรือประจำอยู่ในคลังสินค้าทัณฑ์บนนี้ โดยมีเงื่อนไขคือ วัตถุดิบที่นำเข้ามาผ่านกระบวนการผลิตในคลังสินค้าทัณฑ์บนนี้จะต้องผลิตและส่งออกภายใน 1 ปี แต่เงื่อนไขนี้สามารถผ่อนผันให้ได้หากมีความจำเป็น ผู้นำเข้าจะต้องยื่นใบขนสินค้าขาเข้าแจ้งว่าจะนำสินค้าเข้าเก็บในคลังสินค้าทัณฑ์บนประเภทโรงผลิตสินค้า ส่วนการส่งออกจะต้องยื่นสูตรการผลิตก่อนการส่งออก และเมื่อส่งออกจะต้องยื่นใบขนสินค้าขาออกระบุในใบขนสินค้าขาออกด้วยว่าขนย้ายของออกจากคลังสินค้าทัณฑ์บนประเภทโรงผลิตสินค้า จัดทำบัญชี คัดบัญชีตามสูตรการผลิตที่ได้รับอนุมัติหรือกำหนดโดยกรมศุลกากร หรืออาจกำหนดสูตรการผลิตตามความเป็นจริงที่ตรวจสอบได้จากบัญชี ส่วนของที่ผลิตในคลังสินค้าทัณฑ์บนประเภทโรงผลิตสินค้านั้นแต่มิได้ทำการส่งออก และนำมาใช้หรือจำหน่ายในประเทศต้องชำระภาษีอากรก่อนโดยคำนวณภาษีตามสภาพและราคาในขณะนำเข้าเป็นเกณฑ์

3.3 วิธปฏิบัติในการดำเนินการขอจัดตั้งคลังสินค้าทัณฑ์บนประเภทโรงผลิตสินค้า

ผู้มีความประสงค์จะขอจัดตั้งคลังสินค้าทัณฑ์บนประเภทโรงผลิตสินค้าต้องยื่นคำร้องต่ออธิบดีกรมศุลกากร โดยดำเนินการเป็น 2 ขั้นตอน คือ (ปรากฏในแผนภูมิที่ 3.10)

ขั้นตอนที่ 1 แสดงความประสงค์ในการขอจัดตั้ง โดยยื่นคำร้องขอจัดตั้ง (ตามแบบฟอร์มที่ปรากฏในภาคผนวก 194-199) แจ้งขนาดและความสำคัญของกิจการซึ่งได้แก่ ชนิดของอุตสาหกรรมและการผลิต ชนิดของที่จะต้องนำเข้ามาและที่จะจัดทาจากในประเทศ ปริมาณที่จะนำเข้ามาในระยะเวลาที่จะใช้ผลิตแล้วส่งออก ชนิดและปริมาณของสินค้าที่ผลิตได้ใน ช่วงขีดความสามารถของเครื่องจักร จำนวนคนงาน และระบบการดำเนินงานโดยทั่วไปเพื่อให้

กรมศุลกากรพิจารณาอนุมัติในหลักการโดยคำนึงถึงเรื่องต่าง ๆ คือ

1. ขนาดและความสำคัญของกิจการ (ไต่ถาม ชนิดของอุตสาหกรรมและการผลิต เงินทุน ชีตความสามารถของเครื่องจักร และจำนวนคนงาน) มีความเหมาะสมโดยทั่วไปหรือไม่

2. การควบคุม ระบบบัญชี และการดำเนินงานทั่วไป มีความรัดกุมเพียงพอที่จะติดตามให้ทราบความเป็นไปได้ทุกขั้นตอนของการผลิต และสามารถป้องกันการรั่วไหลได้เพียงใดหรือไม่

3. เรื่องอื่น ๆ ที่จำเป็น เช่น การเสี่ยงต่อความเสียหายด้านภาษีอากร ความจำเป็นที่จะต้องจัดเจ้าหน้าที่ไปควบคุมโดยใกล้ชิด หรืออยู่ประจำเพียงใดหรือไม่ และอุปสรรคหรือความไม่สะดวกในด้านการควบคุมหรือการดำเนินงาน ตลอดจนความจำเป็นที่จะต้องจัดวางแนวปฏิบัติเฉพาะกรณี เพื่อเป็นแนวทางให้กรมศุลกากรสามารถให้ข้อมูลพินิจได้ว่าสมควรรออนุมัติในหลักการหรือไม่

ขั้นตอนที่ 2 เมื่อกรมศุลกากรได้อนุมัติในหลักการแล้ว ให้ยื่นหลักฐานแสดงสิทธิอันชอบด้วยกฎหมายในที่ดิน สิ่งก่อสร้างและกิจการ พร้อมด้วยแผนผังอันแท้จริงและถูกต้องแห่งที่และสิ่งก่อสร้างนั้น หลักฐานทางราชการเกี่ยวกับการได้รับอนุญาตให้จัดตั้งโรงงาน และประกอบอุตสาหกรรม การจดทะเบียนบริษัท ห้างหุ้นส่วนนิติบุคคล และการจดทะเบียนการค้า ทั้งให้แจ้งด้วยวาจาหรือการที่พึงเรียกเก็บแกซอง ณ ท่าหรือที่ใดและโดยวิธีใด เพื่อให้กรมศุลกากรพิจารณาอนุมัติให้จัดตั้งเป็นคลังสินค้าทัณฑ์บนประเภทโรงผลิตสินค้าตามกฎหมายต่อไป

เมื่อกรมศุลกากรอนุมัติแล้ว จะมีหนังสือเป็นลายลักษณ์อักษรโดยแสดงเขตแห่งที่นั้น ๆ ซึ่งได้รับอนุมัติโดยชัดเจน และจะลงนามรับรองแผนผังที่ได้ยื่นไว้แล้ว พร้อมกันนั้น ผู้ได้รับอนุมัติจะต้องทำทัณฑ์บนโดยมีสัญญาค่าประกันของธนาคารตามแบบที่กรมศุลกากรกำหนด (ปรากฏในภาคผนวกหน้า 200-202) เพื่อประกันความเสียหายที่อาจเกิดแก่กรมศุลกากร และเพื่อผูกพันให้ปฏิบัติตามระเบียบข้อบังคับที่กรมศุลกากรกำหนดขึ้น วงเงินแห่งความรับผิดชอบที่กำหนดในทัณฑ์บน และสัญญาค่าประกันของธนาคารมีจำนวนตามแต่กรมศุลกากรจะเห็นสมควรโดยคำนึงถึงภาษีอากรที่อาจจะต้องเรียกเก็บและพฤติกรรมแวดล้อมอื่น ๆ วงเงินดังกล่าวนี้กรมศุลกากรมีอำนาจเปลี่ยนแปลงเพิ่มขึ้นหรือลดลงภายหลังใดหากมีหลักฐานและเหตุผลที่สมควร และในกรณีกรม-

ศุลกากรสั่งเพิ่มวงเงิน ให้ผู้ได้รับอนุมัติทำทัณฑ์บนพร้อมด้วยสัญญาค้ำประกันของธนาคารเพิ่มเติม ให้ครบถ้วนภายใน 15 วัน นับแต่วันที่ได้รับแจ้งเรื่องดังกล่าวจากกรมศุลกากร นอกจากนี้ผู้ได้รับอนุมัติจะต้องอำนวยความสะดวกในทุกด้านแก่เจ้าหน้าที่กรมศุลกากรที่ไปปฏิบัติหน้าที่ตลอดเวลาคด้วย

เมื่อจัดตั้งคลังสินค้าทัณฑ์บนประเภทโรงผลิตสินค้าเรียบร้อยแล้ว ก็สามารถที่จะนำวัตถุดิบเข้ามาผลิตภายในประเทศได้โดยไม่เสียทั้งอากรขาเข้าในขณะนำวัตถุดิบเข้า และอากรขาออกในขณะส่งออกไปจำหน่ายยังต่างประเทศในกรณีผลิตและส่งออกภายใน 1 ปี โดยขณะนำเข้าให้ยื่นใบขนสินค้าขาเข้าแจ้งว่านำเข้าในคลังสินค้าทัณฑ์บนประเภทโรงผลิตสินค้า โดยปฏิบัติตามพิธีการที่ทางราชการกำหนด และยื่นสูทธการผลิตก่อนทำการส่งออก ส่วนการส่งออกก็ให้ยื่นใบขนสินค้าขาออกระบุในใบขนฯ ด้วยว่าขนย้ายของออกจากคลังสินค้าทัณฑ์บนประเภทโรงผลิตสินค้าแล้วดำเนินการตามพิธีการที่ทางราชการกำหนด นอกจากนี้จะต้องทำบัญชีตัดบัญชีตามสูตรที่ได้รับอนุมัติหรือกำหนดโดยกรมศุลกากรซึ่งจะกำหนดสูตรการผลิตตามความเป็นจริงที่ตรวจสอบได้จากบัญชี และทุกขั้นตอนของการดำเนินการผลิตนับตั้งแต่ขณะนำวัตถุดิบเข้าจนถึงส่งสินค้าที่ผลิตแล้วออกจากคลังสินค้าทัณฑ์บนนี้ จะอยู่ภายใต้การควบคุมของเจ้าหน้าที่กรมศุลกากรโดยตลอด

ในปัจจุบันจำนวนคลังสินค้าทัณฑ์บนประเภทโรงผลิตสินค้าที่อยู่ในความควบคุมของกองศุลกากรและส่งเสริมการส่งออกมีจำนวน 52 บริษัท ในจำนวนนี้มี 2 บริษัทที่ถูกสั่งปิดดำเนินการ เนื่องจากมีการลักลอบนำวัตถุดิบและสินค้าสำเร็จรูปหรือกึ่งสำเร็จรูปที่ผ่านกระบวนการผลิตแล้วออกจำหน่ายภายในประเทศ คลังสินค้าทัณฑ์บนที่เปิดดำเนินการนี้มีทั้งบริษัทที่ประกอบอุตสาหกรรมการผลิตเสื้อผ้าสำเร็จรูป เฟอร์นิเจอร์ ไม้แปรรูป แอร์คอนดิชัน เเลนส์สายตา รองเท้า อาหารกระป๋อง ผลิตภัณฑ์อิเล็กทรอนิกส์ ฯลฯ

3.4 การอำนวยความสะดวกในการผ่านพิธีการแก่บริษัทที่ได้รับอนุมัติจัดตั้งเป็นคลังสินค้าทัณฑ์บนประเภทโรงผลิตสินค้า

เมื่อบริษัทได้รับอนุมัติจัดตั้งเป็นคลังสินค้าทัณฑ์บนประเภทโรงผลิตสินค้าแล้วจะต้องมีการนำวัตถุดิบเข้ามาทำการผลิต และการส่งสินค้าที่ผลิตแล้วออกไปจำหน่ายยังต่างประเทศ กรมศุลกากรจะอำนวยความสะดวกในการผ่านพิธีการ โดยจะทำการตรวจปล่อยของ ณ คลังสินค้าทัณฑ์บนแทนการตรวจปล่อย ณ ศุลกาสดาน ซึ่งจะช่วยให้บริษัทดังกล่าวประหยัดทั้งด้าน

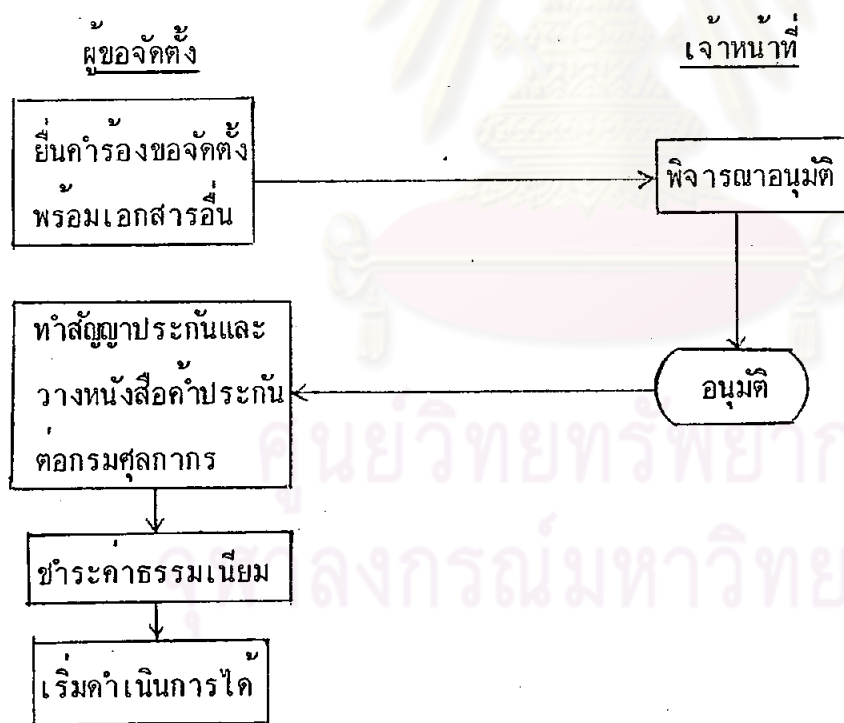
ค่าใช้จ่ายและประหยัดเวลา แต่ในขณะที่เดียวกันกรมศุลกากรก็จะวางมาตรการควบคุมวัตถุดิบที่นำเข้ามาเหล่านั้นมิให้เกิดการรั่วไหลด้านการจัดเก็บภาษี ขั้นตอนของการนำของเข้าและส่งออก มีดังนี้

3.4.1 สำหรับของนำเข้า บริษัทจะต้องปฏิบัติตามขั้นตอนดังนี้

1. จัดทำใบขนสินค้าที่แนบตามแบบฟอร์มที่ปรากฏในภาคผนวกหน้า 203 แสดงชนิด ปริมาณ มูลค่า อักษร ภาษีการค้าของสินค้านำเข้า และจะต้องมีข้อความว่า "ขออนุญาตฝากสินค้าตามรายการที่สำแดงนี้เข้าไว้ในคลังสินค้าทัณฑ์บนประเภทโรงผลิตสินค้า บริษัท....."

2. ยื่นใบขนสินค้าผ่านพิธีการเช่นเดียวกับการนำเข้าปกติ คือ จะต้องนำไปผ่านพิธีการที่กองพิธีการและประเมินอากร ชำระอากรที่กองเก็บอากร ผ่านการ

แผนภูมิที่ 3.10 แสดงขั้นตอนการขออนุมัติจัดตั้งคลังสินค้าทัณฑ์บนประเภทโรงผลิตสินค้า



ตรวจรวมจากเจ้าหน้าที่กองป้องกันและปราบปราม ลงบัญชีที่กองควบคุมยานและสินค้า ตรวจ
ปล่อยโดยเจ้าหน้าที่กองตรวจสินค้าขาเข้า คัดบัญชีสินค้าที่ตรวจปล่อยแล้วที่กองควบคุมยานและ
สินค้า สำหรับการยื่นใบขนผ่านพิธีการนี้จะต้องยื่นภายใน 10 วันนับแต่วันนำสินค้าเข้า

3. ขนย้ายของออกจากโรงพักสินค้าเพื่อเข้าเก็บในคลังสินค้า
ทัณฑ์บนประเภทโรงผลิตสินค้า โดยเจ้าหน้าที่ของกองกักกันอากรและส่งเสริมการส่งออกจะมัดลวด
ตราตะกั่วทุกหีบห่อและคุมส่งไปยังคลังสินค้าทัณฑ์บนของบริษัทนั้น ๆ พร้อมเอกสารที่เกี่ยวข้องซึ่ง
ได้แก่ ต้นฉบับใบขนคลังสินค้าทัณฑ์บนและสำเนาในชนฯ 1 ฉบับ

4. เมื่อสินค้าและเอกสารมาถึงคลังสินค้าทัณฑ์บนแล้ว สารวัตร
ศุลกากรหรือนายตรวจศุลกากรประจำคลังสินค้าทัณฑ์บน ซึ่งเป็นเจ้าหน้าที่ของกองกักกันอากรและส่งเสริมการส่งออก จะทำการตรวจสอบว่าได้ปฏิบัติพิธีการครบถ้วนแล้วหรือไม่ พร้อมทั้งตรวจสอบ
ความเรียบร้อยของการประทับตราตะกั่ว บันทึกการตรวจปล่อยและลงนามในสมุดทะเบียนการนำ
ของเข้า ณ คลังสินค้าทัณฑ์บนบริษัทนั้น หากสินค้าดังกล่าวต้องชักตัวอย่างเจ้าหน้าที่ก็จะทำการชัก
ตัวอย่างส่งกองวิเคราะห์สินค้าหรือกองวิเคราะห์ราคาแล้วแต่กรณี จากนั้นจะส่งต้นฉบับใบขน
สินค้าไปเก็บรักษาฝ่ายโรงผลิตสินค้าและร้านค้าปลอดอากร กองกักกันอากรและส่งเสริมการส่งออก
โดยมีเงื่อนไขคือบริษัทจะต้องนำของเข้าเก็บในคลังสินค้าทัณฑ์บนภายใน 30 วัน นับแต่วันนำสินค้า
เข้า

ของที่เก็บในคลังสินค้าทัณฑ์บนประเภทโรงผลิตสินค้านั้นจะต้องนำไปเก็บไว้ในโรงเก็บวัตถุดิบซึ่งเป็นเขตควบคุมที่ถูกกำหนดขึ้นเท่านั้น และจะต้องจัดวางสินค้าที่นำเข้าเก็บ
เป็นหมวดหมู่เพื่อสะดวกในการตรวจสอบการเบิกของออกจากเขตดังกล่าวเมื่อจะใช้ในการผลิตส่ง
ออก บริษัทจะต้องมีคำขอเบิกทุกครั้ง โดยขอเบิกจากเจ้าหน้าที่ฝ่ายโรงผลิตสินค้าซึ่งอยู่ประจำคลัง
สินค้าทัณฑ์บนนั้น ๆ ทั้งนี้เพื่อป้องกันการลักลอบขนของดังกล่าวออกจากเขตควบคุมโดยพลการ
นอกจากนี้เจ้าหน้าที่ประจำคลังสินค้าทัณฑ์บนจะต้องซีล (Seal) ปิดที่กุญแจประตูของโรงเก็บวัตถุดิบและโรงเก็บสินค้าสำเร็จรูปทุกวันทำการ การเปิดซีลจะกระทำใต้อาณัติเมื่อได้รับอนุญาตจากเจ้าหน้าที่ประจำคลังเท่านั้น

3.4.2 สำหรับของส่งออก บริษัทจะต้องปฏิบัติตามขั้นตอนดังต่อไปนี้

1. ยื่นสูตรการผลิต บริษัทจะต้องยื่นสูตรการผลิตแสดงชนิด

สินค้าแบบที่จะผลิต ส่วนประกอบที่ใช้ในการผลิต ปริมาณที่ใช้ต่อกองวิเคราะห์ราคา กรณีสินค้าประเภทเครื่องไฟฟ้าหรือเครื่องจักรกล และกองวิเคราะห์สินค้ากรณีเป็นสินค้าประเภทอื่น โดยบริษัทจะต้องยื่นสูตรการผลิตสินค้าก่อนที่จะส่งสินค้าดังกล่าวออกไปจำหน่ายยังต่างประเทศ

2. จัดทำใบขนสินค้าขาออก ตามแบบฟอร์มที่ปรากฏในภาคผนวกหน้า 177 โดยมีข้อความในต้นฉบับและสำเนาไปฯ ทุกฉบับว่า "ขอย้ายออกจากคลังสินค้าที่ต้นฉบับบริษัท.....เพื่อส่งกลับออกนอกราชอาณาจักร"

3. ผานพิธีการเช่นเดียวกับใบขนสินค้าขาออกปกติ

4. ตรวจสอบของ ณ คลังสินค้าที่ต้นฉบับ โดยสำรวจตรวจสอบการหรือนายตรวจสอบการประจำคลังสินค้าที่ต้นฉบับจะทำหน้าที่เป็นผู้ตรวจสอบของดังกล่าวโดยอาจจะต้องทำการตรวจร่วมกับเจ้าหน้าที่กองวิเคราะห์สินค้าในบางกรณี หากพบว่าสินค้าที่ส่งออกตรงตามที่ได้สำแดงไว้ในใบขนสินค้าก็จะอนุญาตให้นำของดังกล่าวออกจากคลังสินค้าที่ต้นฉบับนั้นได้และถือว่าได้ปล่อยสินค้านั้นเรียบร้อยแล้ว จากนั้นจะบันทึกรายละเอียดเกี่ยวกับสินค้าที่ส่งออกทั้งหมดไว้ในสมุดทะเบียนการส่งออก ณ คลังสินค้าที่ต้นฉบับบริษัทนั้น ๆ

ขั้นตอนนี้จะเป็นการอำนวยความสะดวกแก่ผู้ประกอบการคลังสินค้าที่ต้นฉบับประเภทโรงผลิตสินค้าเนื่องจากเจ้าหน้าที่กรมศุลกากรจะทำการตรวจสอบสินค้า ณ คลังสินค้าที่ต้นฉบับบริษัทดังกล่าวแทนการตรวจสอบ ณ ศุลกสถาน

3.5 มาตรการในการควบคุมการลักลอบหนีศุลกากรสำหรับกิจการประเภทคลังสินค้าที่ต้นฉบับประเภทโรงผลิตสินค้า

โดยที่วัตถุประสงค์ที่นำเขายังมิได้มีการชำระภาษี ฉะนั้นจึงมีความจำเป็นที่กรมศุลกากรจะต้องควบคุมวัตถุประสงค์ที่นำเขาน้อย่างรัดกุม ซึ่งฝ่ายโรงผลิตสินค้าฯ กองกั้นอากรและส่งเสริมการส่งออกได้วางมาตรการในการควบคุมวัตถุประสงค์ที่นำเขาดังกล่าว ดังนี้

1. วัตถุประสงค์ที่นำเขานั้นจะถูกเก็บรักษาไว้ในโรงเก็บวัตถุประสงค์ ซึ่งอยู่ในเขตคลังสินค้าที่ต้นฉบับ การเบิกออกใช้จะเบิกได้จากเจ้าหน้าที่ของฝ่ายโรงผลิตสินค้าที่ประจำอยู่ ณ คลังสินค้าที่ต้นฉบับเท่านั้น

2. ให้เจ้าหน้าที่ตรวจสอบบัญชี ทำการตรวจสอบบัญชีคลังสินค้าที่ต้นฉบับทุก

บริษัทที่อยู่ในความควบคุมของฝ่ายโรงผลิตสินค้า โดยจะคำนวณการเคลื่อนไหวของปริมาณการใช้วัตถุดิบจากสูตรการผลิตที่กรรมอนุมัติทุกขณะ และอาจจุ่มตรวจนับวัตถุดิบคงเหลือที่โรงผลิตสินค้า บริษัทใด ๆ เปรียบเทียบกับจำนวนวัตถุดิบที่เจ้าหน้าที่คำนวณไว้ การตรวจนับวัตถุดิบคงเหลือแต่ละบริษัทนั้นให้กระทำทุก 3 เดือน และจัดทำรายงานเสนอกกรมฯ ถึงผลการตรวจสอบบัญชีและตรวจนับสินค้าทุก 3 เดือนเช่นเดียวกัน

3. ทุกสิ้นปีให้คำนวณหายอดค้าปลีกที่เหมาะสมกับบริษัทแต่ละบริษัทจะต้องวางค้าปลีกต่อกรมศุลกากร เพื่อให้คุ้มกับภาวะภาษีที่บริษัทมิได้ชำระในขณะนำของเข้าหรือส่งของออก โดยคำนวณจากสินค้าคงเหลือทั้งสิ้นตอนสิ้นปี ซึ่งได้แก่ วัตถุดิบ งานระหว่างผลิตและสินค้าสำเร็จรูป เมื่อคำนวณแล้วเห็นว่าควรจะมีเงินค้าปลีกจากยอดที่บริษัทได้วางไว้เดิมแล้วก็ให้บริษัทนำหนังสือค้าปลีกมาวางเพิ่ม

3.6 หน้าที่และความรับผิดชอบของหน่วยงานย่อยภายในฝ่ายโรงผลิตสินค้าและร้านค้าปลีกอาคาร

การแบ่งงานภายในฝ่ายโรงผลิตสินค้าและร้านค้าปลีกอาคารนั้นแบ่งออกเป็น 2 หน่วยงาน คือ งานควบคุมคลังสินค้าทัณฑ์บน และงานตรวจสอบและสูตรการผลิต แต่ละหน่วยงานรับผิดชอบในงานแต่ละด้านดังนี้

3.6.1 งานควบคุมคลังสินค้าทัณฑ์บน มีหน้าที่

1. ตรวจสอบของที่นำเข้าและส่งออกจากรังคลังสินค้าทัณฑ์บน ประเภทโรงผลิตสินค้าเช่นเดียวกับหน้าที่ของกองตรวจสินค้าขาเข้าและกองตรวจสินค้าขาออก
2. คุมส่งของทั้งในขณะนำเข้าเก็บในคลังสินค้าทัณฑ์บนและคุมส่งบรรทุกเรือเพื่อการส่งออก
3. ควบคุมดูแลการนำเข้าของภายในประเทศเข้าไปปะปนกับวัตถุดิบที่สั่งเข้ามาจากต่างประเทศ
4. ควบคุมการเบิกจ่ายของที่นำเข้าเพื่อนำไปผลิตเป็นสินค้าส่งออก มิให้เกิดการลักลอบนำของดังกล่าวไปจำหน่ายภายในประเทศ
5. ควบคุมการทำลายของที่เสียหาย หรือเศษที่ใช้ไม่ได้

3.6.2 งานตรวจสอบและสุตรการผลิิต ทำหน้าที่

1. ตรวจสอบบัญชีของที่นำเข้าและส่งออก รวมทั้งของคงเหลือในคลังสินค้าทัณฑ์บนประเภทโรงผลิตสินค้าทุกขณะ
2. ทำการตรวจนับสินค้าที่มีอยู่จริงในโรงผลิตสินค้าแต่ละแห่งทุก 3 เดือน เปรียบเทียบกับยอดคงเหลือที่ฝ่ายโรงผลิตสินค้าและร้านค้าปลอดอากรจัดทำไว้แล้วทำรายงานเสนอกรมฯ
3. ดำเนินการนำสุตรการผลิิตที่กองวิเคราะห์ราคาหรือกองวิเคราะห์สินค้าจัดทำไว้แล้วเสนอกรมฯ เพื่อขออนุมัติใช้เป็นสุตรการผลิิต
4. ดำเนินการเรียกเก็บภาษีอากรแก่ของที่นำเข้ามากับไว้ในคลังสินค้าเกินกำหนดเวลาและมีใ้ผลิิตการส่งออกหรือที่นำไปจำหน่ายภายในประเทศ
5. ตรวจสอบบัญชีและเรียกเก็บภาษีอากร ในกรณีที่คลังสินค้าทัณฑ์บนปิดดำเนินการ

4. เขตส่งออกหรือนิคมอุตสาหกรรม

4.1 ความสำคัญ

มาตรการส่งเสริมการส่งออกในด้านของเขตส่งออก เป็นมาตรการส่งเสริมการส่งออกมาตรการสุดท้ายที่กรมศุลกากรรับผิดชอบดำเนินการอยู่ ซึ่งมีหลักการเพื่อส่งเสริมการค้าระหว่างประเทศและส่งเสริมการส่งออกโดยมีการกำหนดให้มิเขตชั้นเขตหนึ่งในบริเวณท่าเรือหรือที่ที่ใกล้การคมนาคมสะดวก หากมีการนำเข้าจากต่างประเทศในบริเวณนี้ ถือว่าของนั้นยังไม่เข้าสู่บริเวณที่ต้องเสียอากรคือถือเสมือนหนึ่งว่ามิได้มีการนำเข้าภายในประเทศ และภายในเขตดังกล่าวสามารถทำการผลิิตหรือจัดทำอย่างใดอย่างหนึ่งแล้วส่งออกไปโดยมิให้พิธีการศุลกากรน้อยที่สุด การควบคุมเงินตราต่างประเทศก็น้อยกว่าปกติ และหากมีการนำของที่มีกำเนิดภายในประเทศหรือผลิิตในประเทศเข้าไปในบริเวณดังกล่าวก็ให้ถือเสมือนว่ามิได้มีการส่งออกไปแล้วสามารถจะได้รับการคืนอากร และจะได้รับการยกเว้นอากรในกรณีที่นำออกจากคลังสินค้าทัณฑ์บนเข้าไปในบริเวณดังกล่าว และหากมีการนำของออกจากเขตส่งออกเพื่อบริโภคภายในประเทศก็ถือว่าเป็นของนำเข้าต้องเสียอากรในอัตราเดียวกับของที่นำเข้า

เขตส่งออกนี้ มีประโยชน์หลายประการ สรุปได้ดังนี้

1. ช่วยส่งเสริมการลงทุนทางด้านอุตสาหกรรม การใช้ระบบเขตอุตสาหกรรมส่งออกทำให้ระบบการจัดเก็บภาษีอากร ซึ่งโดยทั่วไปทุกประเทศจะมีพิธีการที่ยุ่งยาก พกควรก็จะลดน้อยลง และเป็นเครื่องดึงดูดให้นักลงทุนทำการลงทุนโดยปราศจากข้อขัดขวางทางด้านภาษีอากรในการนำเข้าวัตถุดิบหรือส่งออกสินค้าสำเร็จรูป

2. ช่วยส่งเสริมการค้าระหว่างประเทศ หากประเทศใดยังมุ่งหวังพึ่งวัตถุดิบหรือผลิตภัณฑ์จากอุตสาหกรรมภายในประเทศก็จะสูญเสียต่างประเทศไม่ได้ อุตสาหกรรมก็ไม่อาจพัฒนาให้เจริญก้าวหน้าได้ ฉะนั้นหากสามารถนำวัตถุดิบจากต่างประเทศเข้ามาเพื่อใช้ในการผลิตหรือจัดทำด้วยวิธีการต่าง ๆ เพื่อการส่งออกก็จะสามารถเพิ่มพูนการส่งออกของประเทศได้มากขึ้นและได้เงินตราต่างประเทศจากการค้ามากขึ้น การใช้ระบบเขตส่งออกนี้ไม่จำเป็นต้องทำการผลิตเท่านั้น บางครั้งเพียงแต่ค้าเก่ง คือนำของเข้ามาในเขตส่งออกเมื่อมีราคาคือในประเทศอื่นก็ส่งออกไปต่างประเทศก็จะได้ส่วนกำไรเป็นเงินตราต่างประเทศเข้ามาสรุปแล้วเขตส่งออก นอกจากจะส่งเสริมให้มีการผลิตส่งออกแล้วยังส่งเสริมให้สามารถค้าเอากำไรได้ด้วย การค้าจึงสามารถขยายตัวได้มากขึ้น

3. เพิ่มพูนการใช้แรงงาน ก่อให้เกิดการค้าเพิ่มขึ้น การอุตสาหกรรมก็จะขยายตัวมากขึ้น การใช้แรงงานก็จะมีมากขึ้นด้วย การส่งเสริมอุตสาหกรรมส่งออกนี้เท่ากับเป็นการใช้แรงงานที่ประเทศมีอย่างเหลือเฟือเพื่อให้เป็นประโยชน์และส่งออกซึ่งเป็นผลผลิตของแรงงานในประเทศออกไปเพื่อขายได้เงินตราต่างประเทศเข้ามาในประเทศ

4. เพิ่มพูนความรู้ทางเทคนิค ในระบบการผลิตนอกจากการลงทุนยังมีเทคนิคการผลิตที่สำคัญต่อขบวนการพัฒนาอุตสาหกรรม การให้เขตอุตสาหกรรมส่งออกจะช่วยส่งเสริมให้มีการเพิ่มพูนทางด้านเทคนิคการผลิต ความรู้ทางด้านวิทยาการใหม่ ๆ ทั้งจากต่างประเทศและความริเริ่มของคนในชาติเอง

นอกจากเขตส่งออกจะให้ประโยชน์ดังกล่าวแล้วยังได้รับสิทธิพิเศษทางด้านภาษีอากรดังนี้

1. ของที่นำเข้าไปในเขตอุตสาหกรรมส่งออกไม่ต้องเสียภาษีใดเลยใน

ระหว่างที่อยู่ในเขตดังกล่าว

2. นอกจากการที่ขออนุญาตนำเข้าอยู่ในเขตอุตสาหกรรมส่งออกไม่ต้องเสียภาษีอากรแล้ว ยังสามารถที่จะนำเข้ามาภายในประเทศในเวลาใดที่เหมาะสมทั้งสำหรับผู้ประกอบการ หรือผู้บริโภคก็ได้ โดยการขอชำระภาษีอากรและผ่านพิธีการศุลกากรเมื่อนำของเข้าบริโภคภายในประเทศ

3. ของที่ต้องกำกับ เช่น ของที่ต้องมีใบอนุญาตจากกระทรวงพาณิชย์ หรือกระทรวงอุตสาหกรรม หากจะนำเข้าในเขตอุตสาหกรรมส่งออกอาจได้รับการพิจารณาอำนวยความสะดวกหรือได้รับการผ่อนผันได้มากกว่าหรือในกรณีที่เหมาะสมอาจไม่ต้องมีใบอนุญาตเลยก็ได้

4. ในกรณีปัญหาเรื่องพิศหรือปัญหาเกี่ยวกับสภาพของของก็สามารถนำของนั้นเข้าไปในเขตอุตสาหกรรมส่งออกใดก่อนโดยไม่ต้องเสียอากร แล้วเปิดโอกาสให้เจ้าหน้าที่ที่เกี่ยวข้องสามารถดูตัวอย่างและวินิจฉัยปัญหา ซึ่งดีกว่ากรณีที่นำเข้ามาโดยปกติซึ่งจะต้องเสียภาษีอากรในทันทีเมื่อมีปัญหาเกิดขึ้นก็ต้องวางประกันหรือมัดจำเพิ่ม

5. ในกรณีของที่เก็บหรือผลิตในเขตอุตสาหกรรมส่งออก ไม่มีกำหนดเวลาว่าจะต้องส่งกลับเมื่อใด เช่นกรณีมาตรา 19 ทวิ เมื่อนำเข้าแล้วจะต้องส่งกลับภายใน 1 ปี เป็นต้น ฉะนั้นจึงเป็นการยืดหยุ่นได้มากกว่าในกรณีกำหนดระยะเวลาที่จะให้ส่งออก

นอกจากประโยชน์ดังกล่าวแล้วยังมีประโยชน์ในด้านอื่น ๆ เช่น สามารถใช้ประโยชน์จากที่ดินได้เต็มที่ เป็นการขยายความเจริญไปสู่ชนบท มีการควบคุมมลภาวะ ซึ่งจะไม่ก่อให้เกิดความเดือดร้อนแก่ประชาชนเหมือนกับโรงงานอุตสาหกรรมที่ไม่ได้อยู่ในเขตนิคมอุตสาหกรรม ฯลฯ

4.2 ขอบข่ายเกี่ยวกับเขตส่งออกหรือนิคมอุตสาหกรรม

นิคมอุตสาหกรรมเป็นเขตพื้นที่ดินซึ่งจัดสรรไว้สำหรับโรงงานอุตสาหกรรม เพื่อเข้าไปอยู่รวมกันอย่างเป็นสัดส่วน โดยเขตพื้นที่ดินนี้จะประกอบไปด้วยสิ่งอำนวยความสะดวก สาธารณูปโภคและสาธารณูปการครบครัน เช่น ถนนหนทาง ท่อระบายน้ำ โรงกำจัดน้ำเสียส่วนกลาง ระบบป้องกันน้ำเสีย ธนาคาร ศูนย์การค้า ที่พักอาศัยสำหรับคนงาน สถานบริการน้ำมัน เป็นต้น

หน่วยปฏิบัติการในการสนองนโยบายการพัฒนาอุตสาหกรรมภายในประเทศ และการกระจายการพัฒนาอุตสาหกรรมออกสู่ภูมิภาคต่าง ๆ อยู่ในหน้าที่ความรับผิดชอบของกรม นิคมอุตสาหกรรมแห่งประเทศไทย ซึ่งเป็นหน่วยงานรัฐวิสาหกิจ สังกัดกระทรวงอุตสาหกรรม ภายใต้พระราชบัญญัติการนิคมอุตสาหกรรมแห่งประเทศไทย พ.ศ. 2522 ทั้งนี้เพื่อให้การนิคม อุตสาหกรรมมีความคล่องตัวในการบริหารงานมากยิ่งขึ้น รวมถึงการให้มือช่วยการบริหาร งานและดำเนินการกว้างขวางขึ้น การนิคมอุตสาหกรรมมีหน้าที่รวมถึงการร่วมพิจารณา แก้ไขปัญหาในเรื่องสถานที่ตั้งโรงงานอุตสาหกรรมในเมืองใหญ่ ๆ ซึ่งมีได้เป็นไปตามผังเมืองที่ถูก ต้อง โดยการจัดตั้งเขตหรือย่านอุตสาหกรรมในรูปของนิคมอุตสาหกรรมทั่วประเทศ

การนิคมอุตสาหกรรมได้จัดตั้งและดำเนินการนิคมอุตสาหกรรมแล้ว 5 แห่ง คือนิคมอุตสาหกรรมบางซัน นิคมอุตสาหกรรมทั่วไปและเขตอุตสาหกรรมส่งออกลาดกระบัง นิคม อุตสาหกรรมบางปู นิคมอุตสาหกรรมเมืองใหม่บางพลี (จังหวัดระยอง) และนิคมอุตสาหกรรม ภาคเหนือ (ที่จังหวัดลำพูน)

แม้ว่าในขณะนี้จะมีนิคมอุตสาหกรรมหลายแห่งก็ตาม แต่มีเพียงแห่งเดียว เท่านั้นที่กรมศุลกากร เข้าไปมีบทบาทในการอำนวยความสะดวกและอยู่ในความรับผิดชอบของกรม ศุลกากรโดยตรงคือนิคมอุตสาหกรรมลาดกระบัง ซึ่งอยู่ภายใต้ความควบคุมของฝ่ายนิคมอุตสาหกรรม ลาดกระบัง กองศุลกากรและส่งเสริมการส่งออก

นิคมอุตสาหกรรมลาดกระบังแบ่งเขตควบคุมออกเป็น 2 เขต คือ

1. เขตอุตสาหกรรมทั่วไป คือ เขตพื้นที่ดินซึ่งกำหนดไว้สำหรับการ ประกอบอุตสาหกรรมและกิจการอื่นที่เป็นประโยชน์หรือ เกี่ยวเนื่องกับการประกอบอุตสาหกรรม
2. เขตอุตสาหกรรมส่งออก คือ เขตพื้นที่ที่กำหนดไว้สำหรับการประกอบ อุตสาหกรรมและกิจการอื่นที่เป็นประโยชน์หรือ เกี่ยวเนื่องกับการประกอบอุตสาหกรรม เพื่อส่งผลิต ภัณฑ์ออกไปจำหน่ายยังต่างประเทศ

ฝ่ายนิคมอุตสาหกรรมลาดกระบัง กองศุลกากรและส่งเสริมการส่งออก กรมศุลกากร จะทำหน้าที่เช่นเดียวกับด่านศุลกากรแห่งหนึ่งเพื่ออำนวยความสะดวกในการนำ เข้า และส่งออกรวมทั้งกิจการศุลกากรอื่น ๆ แก่ผู้ประกอบการในเขตอุตสาหกรรมทั่วไป และ

เขตอุตสาหกรรมส่งออกที่นิคมอุตสาหกรรมลาดกระบัง รวมทั้งเขตอุตสาหกรรมที่อยู่ใกล้เคียง
อื่น ๆ ทั้งนี้โดยมีต้องกระทำพิธีการศุลกากรที่ท่ากรุงเทพฯ ผู้ประกอบอุตสาหกรรมในเขตดังกล่าว
นี้สามารถนำวัตถุดิบเข้ามาในเขตนี้เพื่อทำการผลิตโดยยังมีต้องชำระค่าภาษีอากร เจ้าหน้าที่
ศุลกากรที่ปฏิบัติหน้าที่ในนิคมอุตสาหกรรมลาดกระบังนี้ จะต้องคอยอำนวยความสะดวกในด้านพิธี
การศุลกากร ควบคุมการผลิตรวมทั้งป้องกันการลักลอบหนีศุลกากรจากเขตดังกล่าวด้วย อย่าง
ไรก็ดีผู้ประกอบการในนิคมอุตสาหกรรมจะได้รับสิทธิพิเศษคือ ได้รับยกเว้นค่าธรรมเนียมพิเศษ
ตามกฎหมายว่าด้วยการส่งเสริมการลงทุน อาคารเช่าและภาษีการค้าสำหรับเครื่องจักร
อุปกรณ์ เครื่องมือเครื่องใช้ ส่วนประกอบที่จำเป็นต้องใช้ในการผลิตสินค้า อุปกรณ์ที่ใช้ในการ
ก่อสร้าง ประกอบ หรือติดตั้งเป็นโรงงานหรืออาคารในเขตส่งออกรวมทั้งวัตถุดิบที่นำเข้ามา
ผลิตในเขตส่งออกนี้จะได้รับยกเว้นค่าธรรมเนียมพิเศษและภาษีอากรในการนำเข้า กล่าวโดย
สรุปก็คือ เจ้าหน้าที่ของการศุลกากรและส่งเสริมการส่งออกที่ประจำอยู่ ณ นิคมอุตสาหกรรม
ลาดกระบัง เพียงแต่ทำหน้าที่เข้าไปอำนวยความสะดวกในด้านการปฏิบัติพิธีการศุลกากรที่เขต
นิคมอุตสาหกรรมลาดกระบังแทนการที่ผู้ส่งออกจะต้องมาปฏิบัติพิธีการ ณ ศุลกสถาน ในขณะที่
เดียวกันก็จะทำหน้าที่ป้องกันการลักลอบหนีศุลกากรออกจากเขตดังกล่าวควบคู่กันไปด้วย

ในปัจจุบันบริษัทที่ประกอบการในเขตอุตสาหกรรมส่งออก นิคมอุตสาหกรรม
ลาดกระบังมีจำนวน 6 บริษัท และได้รับการจับจองทั้งสิ้น 10 บริษัท แต่ยังมีได้ประกอบการ 4
บริษัท ผู้ประกอบการในเขตอุตสาหกรรมส่งออกไม่สามารถจะขยายการให้บริการเพิ่มจากจำนวน
นี้ได้ เนื่องจากเขตพื้นที่มีจำกัดแต่คาดว่าในอนาคตอาจมีการขยายการอำนวยความสะดวกด้าน
การปฏิบัติพิธีการศุลกากรในเขตนิคมอุตสาหกรรมอื่น ๆ หากเป็นนโยบายของรัฐบาล สำหรับ
ในปัจจุบันเจ้าหน้าที่กรมศุลกากรจะอำนวยความสะดวกด้านการปฏิบัติพิธีการให้แก่ผู้ประกอบการทั้ง
ในเขตอุตสาหกรรมส่งออก เขตอุตสาหกรรมทั่วไป นิคมอุตสาหกรรมลาดกระบัง และบริษัทที่
ประกอบการในเขตนิคมอุตสาหกรรมอื่น ๆ ที่อยู่ใกล้เคียง เช่น นิคมอุตสาหกรรมบางชัน และ
นิคมอุตสาหกรรมบางปู

5. การจำแนกระดับผู้ส่งออกเพื่อขอรับสิทธิพิเศษทางศุลกากร

เพื่อสนับสนุนนโยบายด้านการส่งเสริมการส่งออกของรัฐบาล กรมศุลกากร ได้พิจารณาขั้นตอนการปฏิบัติงานของเจ้าหน้าที่ในด่านต่าง ๆ เช่น ลดขั้นตอนการปฏิบัติพิธีการ ขาเข้า กำหนดแบบฟอร์มใบขนสินค้าขาออกใหม่ให้กระทัดรัด และเป็นมาตรฐานสากล สะดวกแก่การใช้งานของผู้ส่งออก และโดยเฉพาะอย่างยิ่ง ฯพณฯ นายกรัฐมนตรี ในฐานะประธาน คณะกรรมการร่วมภาครัฐบาลและเอกชนเพื่อแก้ไขปัญหาทางเศรษฐกิจ (กรอ) ได้แต่งตั้งคณะกรรมการประสานการแก้ไขปัญหาภาคปฏิบัติด้านศุลกากร เมื่อวันที่ 10 สิงหาคม 2527 โดยมี นายไกรศรี จาคิควณิช อธิบดีกรมศุลกากร เป็นประธานคณะกรรมการ ซึ่งประกอบด้วย ผู้แทนทั้งจากภาครัฐบาลและเอกชน คณะอนุกรรมการชุดนี้ได้ร่วมดำเนินการแก้ไขปัญหาต่าง ๆ ของกรมศุลกากร และผลงานชิ้นสุดท้ายได้แก่ การจำแนกประเภทผู้ส่งออกตามระดับความน่าเชื่อถือ เพื่อขอรับสิทธิพิเศษทางศุลกากร ทั้งนี้เพื่อเป็นการอำนวยความสะดวกแก่ผู้ส่งออกที่สุจริต ตลอดจนสนับสนุนนโยบายการส่งเสริมการส่งออกของรัฐบาล

5.1 วัตถุประสงค์

การจำแนกประเภทผู้ส่งออกตามระดับความน่าเชื่อถือมีวัตถุประสงค์เพื่ออำนวยความสะดวกในด้านการปฏิบัติพิธีการและด้านอื่น ๆ ให้เกิดความสะดวกรวดเร็ว แก่ผู้ส่งออกที่สุจริต ซึ่งจะมีผลกระทบต่อการลดค่าใช้จ่ายและต้นทุนในการส่งออก และเพื่อให้บรรลุเป้าหมายการส่งเสริมการส่งออกตามนโยบายของรัฐบาล

5.2 หลักเกณฑ์ในการจำแนก

กรมศุลกากรได้กำหนดหลักเกณฑ์ในการจำแนกประเภทผู้ส่งออกโดยจำแนกประเภทผู้ส่งออกเป็น 3 ระดับ คือ

1. ผู้ส่งออกระดับทั่วไป
2. ผู้ส่งออกระดับดี
3. ผู้ส่งออกระดับพิเศษ

โดยกรมศุลกากรจะพิจารณาจำแนกระดับผู้ส่งออกจากหลักเกณฑ์ดังนี้

1. พฤติกรรมการกระทำผิด (ย้อนหลัง 3 ปี)
2. ตัวแทนหรือซัปป์ที่บริษัทว่าจ้าง (พิจารณาจากพฤติการณ์และชื่อเสียง)

ในการติดต่องานผู้ส่งออกที่ผ่านมา)

3. เป็นสมาชิกของสมาคมอุตสาหกรรมไทย หรือหอการค้าไทย หรือสภาหอการค้าแห่งประเทศไทย (เพื่อให้ภาคเอกชนสามารถควบคุมกันเองได้)

4. ฐานะทางการเงิน (โดยถือหลักเกณฑ์ความน่าเชื่อถือตามหลักปฏิบัติของธนาคารพาณิชย์โดยทั่วไป)

5. ประกอบธุรกิจไม่น้อยกว่า 3 ปี หรือดำเนินการส่งออกไม่น้อยกว่า 1 ปี

5.3 สิทธิประโยชน์ที่ผู้ส่งออกจะได้รับ

ผู้ส่งออกแต่ละระดับจะได้รับสิทธิพิเศษจากกรมศุลกากรในด้านการอำนวยความสะดวกและด้านการพาณิชย์การศุลกากรหลายประการ ได้แก่

1. ให้อื่นอาคารและให้ชดเชยอาคารภายใน 1 เดือน นับแต่วันที่กรมศุลกากรได้รับเอกสารสมบูรณ์
2. ให้อื่นอาคารค่าประกันแทนการชำระอากรด้วยเงินสด สำหรับสินค้าที่นำเข้ามาผลิตเพื่อส่งออก โดยผู้ส่งออกไม่ต้องนำใบสั่งซื้อของลูกค้านำมาแสดงเป็นหลักฐาน
3. ได้รับการยกเว้นการส่งตัวอย่างสินค้าบางประเภท หรือกรมศุลกากรยอมรับตัวอย่างสินค้าที่เตรียมไปให้

4. ได้รับการผ่อนผันไม่ต้องตรวจสอบพิธีการบางขั้นตอน
5. ได้รับการผ่อนผันไม่ต้องเปิดตรวจสอบสินค้า เว้นแต่เป็นของส่งออกที่จะ

ขอคืนอากร

6. อำนวยความสะดวกในวันหยุดราชการโดยให้ส่งสินค้าออกไปก่อนแล้วปฏิบัติพิธีการภายหลัง

7. ได้รับการผ่อนผันการตรวจรวมจากกองป้องกันและปราบปราม

8. กรมศุลกากรจะตรวจปล่อยและตัดปริมาณนำเข้าสินค้าวัตถุดิบ และวัสดุจำเป็นที่ผู้ได้รับบัตรส่งเสริมจากคณะกรรมการส่งเสริมการลงทุนนำเข้ามาแต่ละครั้งเพื่อใช้ผลิต โดยผู้นำเข้าซึ่งได้รับบัตรส่งเสริมไม่ต้องขออนุมัติจากคณะกรรมการส่งเสริมการลงทุนแต่ละคราวดังเช่นปกติ

มาตรการต่าง ๆ ดังกล่าวข้างต้นล้วนแต่มีผลกระทบในการจูงใจผู้ประกอบการด้านการผลิตสินค้าส่งออก อย่างไรก็ตามมาตรการที่ควรจะทำการบริหารจัดการเหล่านี้ให้เกิดประโยชน์ต่อผู้ส่งออกมากที่สุด และในรอบปี 2524 จนถึงปี 2527 กองค้ำประกันและส่งเสริมการส่งออก ได้พิจารณาให้ค้ำประกันและชดเชยอากรเป็นจำนวนเงินเพิ่มขึ้นเรื่อย ๆ จนในปัจจุบันเป็นจำนวนหลายพันล้านบาทดังปรากฏในตารางที่ 3.2

ตารางที่ 3.2 แสดงผลการปฏิบัติงานกองค้ำประกันและส่งเสริมการส่งออก

กิจกรรม	ผลงานกองค้ำประกันและส่งเสริมการส่งออกในปี			
	2524	2525	2526	2527
ให้ค้ำประกันตามมาตรา 19 ทวิ (ล้านบาท)	1,010.0	1,355.9	1,372.5	1,839.7
ให้ชดเชยอากร				
จำนวนเงิน (ล้านบาท)	433.9	587.5	748.8	1,571.0
จำนวนบัตรภาษี (ฉบับ)	13,820	42,777	51,396	165,438
อนุมัติให้จัดตั้งคลังสินค้าทัณฑ์บน				
ประเภทโรงผลิตสินค้า (แห่ง)	12	21	31	33
มูลค่าการส่งออกสำหรับบริษัท ที่ประกอบการค้าคลังสินค้า ทัณฑ์บนนี้ (ล้านบาท)	2,396.8	2,836.7	2,979.7	5,382.0

ที่มา กองค้ำประกันและส่งเสริมการส่งออกกรมศุลกากร