

## บทที่ 2

### ทบทวนวรรณกรรมและทฤษฎีที่เกี่ยวข้อง

การทบทวนวรรณกรรมและทฤษฎีที่เกี่ยวข้องกับงานวิจัยส่วนนี้ จะช่วยให้สามารถนำความคิดต่าง ๆ มาเป็นแนวทางในการแก้ปัญหาและเสนอรูปแบบในการออกแบบที่น่าสนใจได้ ซึ่งการทบทวนวรรณกรรมและทฤษฎีที่เกี่ยวข้องกับการปรับปรุงพื้นที่บริเวณวัดพระมหาธาตุวรมหาวิหารและพื้นที่โดยรอบ สามารถแยกออกเป็น 3 ส่วนหลักๆได้ดังนี้คือ

#### 2.1 ทฤษฎีและแนวความคิดด้านการออกแบบชุมชนเมือง

เป็นแนวคิดด้านการปรับปรุงชุมชนให้มีสภาพแวดล้อมต่างๆที่ดีขึ้น โดยจะศึกษาแนวคิดต่างๆที่เป็นที่สนใจในปัจจุบัน เพื่อสรุปเป็นแนวคิดร่วมที่มีความเหมาะสมกับงานวิจัยในด้านเนื้อหาและสภาพพื้นที่ สำหรับเป็นกรอบแนวคิดในการออกแบบ โดยแนวคิดต่างๆมีดังนี้

- องค์ประกอบเมือง
- ลักษณะของเมืองประวัติศาสตร์ และย่านประวัติศาสตร์
- การอนุรักษ์
- วิธีดำเนินการอนุรักษ์
- การใช้พื้นที่สาธารณะ (Public Space)
- ทฤษฎีและกระบวนการประเมินคุณภาพทางสายตา
- การท่องเที่ยว

#### 2.2 การทบทวนวรรณกรรมที่เกี่ยวข้องกับวัดพระมหาธาตุวรมหาวิหารและพระบรมธาตุเจดีย์

เป็นการศึกษาด้านประวัติและปรัชญา รวมถึงคติความเชื่อต่างๆที่มีต่อวัดพระมหาธาตุวรมหาวิหาร เพื่อนำไปสู่การสรุปให้เป็นรูปแบบทางกายภาพ เพื่อให้มีความสอดคล้องกับด้านคติและความเชื่อที่มีต่อวัดพระมหาธาตุวรมหาวิหารและพระบรมธาตุเจดีย์

- ประวัติของวัดพระมหาธาตุวรมหาวิหารและองค์พระบรมธาตุเจดีย์
- ความสำคัญของวัดพระมหาธาตุวรมหาวิหาร
- ความสำคัญของพระบรมธาตุเจดีย์ที่มีต่อการตั้งเมืองนครศรีธรรมราช
- ปรัชญาและคติความเชื่อแห่งองค์สถูป
- งานสำคัญประจำปีวัดพระมหาธาตุวรมหาวิหาร
- พัฒนาการของเมืองนครศรีธรรมราช
- ความสำคัญขององค์ประกอบโดยรอบวัดพระมหาธาตุวรมหาวิหาร

#### 2.3 สรุปทบทวนวรรณกรรมและทฤษฎีที่เกี่ยวข้อง

ในการทบทวนวรรณกรรมและทฤษฎีที่เกี่ยวข้องทั้ง 2 ส่วนนี้จะสรุปเป็นแนวคิดรวบยอด เพื่อเป็นแนวทางในการดำเนินการวิจัยต่อไป

การศึกษาเพื่อกำหนดแนวทางปรับปรุงพื้นที่วัดพระมหาธาตุวรมหาวิหารและพื้นที่โดยรอบจะต้อง ทำการศึกษาและทำความเข้าใจในแนวความคิด และงานวิจัยที่เกี่ยวข้องกับองค์ประกอบของทางกายภาพของ เมือง ลักษณะของเมืองประวัติศาสตร์และย่านประวัติศาสตร์ การอนุรักษ์และการกำหนดมาตรการอนุรักษ์ วิธีดำเนินการอนุรักษ์ และงานวิจัยที่เกี่ยวข้องกับการศึกษาพื้นที่เมืองนครศรีธรรมราช เพื่อให้เกิดความรู้ความ เข้าใจเบื้องต้น ก่อนการศึกษาวิเคราะห์รายละเอียดต่อไปให้นำไปสู่ผลการศึกษาที่สามารถกำหนดแนวทางการ ปรับปรุงพื้นที่วัดพระมหาธาตุวรมหาวิหารและพื้นที่โดยรอบได้อย่างสมเหตุสมผล

## 2.1 ทฤษฎีและแนวความคิดด้านการออกแบบชุมชนเมือง

### 2.1.1 องค์ประกอบของเมือง

การศึกษาขององค์ประกอบทางกายภาพของเมืองพบว่ามียหลายแนวความคิด และที่เกี่ยวข้องกับ การศึกษา มีดังนี้

ในการศึกษาเมืองสามารถแบ่งองค์ประกอบของเมือง เพื่อการวิเคราะห์ แบ่งเป็นประเภทใหญ่ ๆ ดังนี้

- องค์ประกอบทางกายภาพ เป็นปัจจัยที่รองรับกิจกรรม ในการดำรงชีวิตของพลเมือง เช่น ลักษณะ ภูมิประเทศ ลักษณะอาคารบ้านเรือน การใช้ที่ดิน ที่โล่ง สวนสาธารณะ ถนนหนทาง เส้นทางคมนาคม สภาพแวดล้อมและการตั้งถิ่นฐาน ฯลฯ

- องค์ประกอบทางด้านกิจกรรม เป็นองค์ประกอบซึ่งช่วยให้มนุษย์สามารถดำรงชีวิตอยู่ในสังคมได้ด้วย ความปกติสุข เช่น ประชากร ลักษณะการประกอบอาชีพ เศรษฐกิจสังคม วัฒนธรรม ระบบกฎหมาย การ ปกครอง ฯลฯ

จากการศึกษาของ Kevin Lynch ในเรื่อง Image of the City สามารถวิเคราะห์และสรุป องค์ประกอบสำคัญซึ่งทำให้คนสามารถใช้คิดถึงภาพพจน์หรือจินตภาพของเมืองได้ 5 ประเภท ซึ่งเป็น องค์ประกอบทางกายภาพที่สำคัญของเมือง ได้แก่<sup>2</sup>

- เส้นทาง (Paths)
- เส้นขอบ (Edges)
- ศูนย์ชุมชน หรือรวมกิจกรรม (Node)
- ย่าน (Districts)
- จุดหมายตา (Landmark)

เดชา บุญค้ำ ได้กล่าวถึง องค์ประกอบของชุมชนที่มีส่วนประกอบทำให้เมืองดูแล้วสวยงามมีชีวิตชีวา มีเอกลักษณ์ที่โดดเด่นเป็นที่น่าประทับใจแก่ผู้พบเห็น ซึ่งจะมีองค์ประกอบต่าง ๆ<sup>3</sup> ดังนี้

<sup>1</sup> สรรเพชร นนทภักดิ์, การศึกษาคุณค่าสุนทรียภาพด้านผังเมือง : ศึกษาเฉพาะกรณีนครศรีธรรมราชและภูเก็ต (วิทยานิพนธ์ปริญญาโทบริหารบัณฑิต สาขาวิชาการวางแผนภาคและเมือง บัณฑิตวิทยาลัย จุฬาลงกรณ์มหาวิทยาลัย, 2534)

<sup>2</sup> Lynch, Kevin, *The Image of The City* (Cambridge, Massachusetts: The MIT Press, 1992)

- ธรรมชาติ ได้แก่ สิ่งที่เป็นธรรมชาติที่ยังคงปรากฏอยู่ในเมือง เช่น แม่น้ำลำคลอง ภูเขา ฯลฯ ซึ่งสิ่งต่าง ๆ ที่ปรากฏอยู่นี้ถือว่าเป็นทรัพยากรอันมีค่ายิ่งในด้านประโยชน์ใช้สอยและเป็นทัศนียภาพที่งดงามของเมือง

- อาคารและส่วนประกอบของอาคาร ได้แก่ สถาปัตยกรรมต่าง ๆ ที่มนุษย์สร้างขึ้น เพื่อประโยชน์ใช้สอยในด้านต่าง ๆ เช่น บ้านอาคาร ตึกแถว รวมทั้งส่วนประกอบของอาคาร เช่น บัวยิมเซนา กันสาด ทางเข้าอาคาร โคมไฟ ฯลฯ

- ที่เว้นว่างต่าง ๆ ได้แก่ บริเวณที่โล่งว่างภายในเมือง ซึ่งเป็นที่ที่ผู้คนใช้ประกอบกิจกรรมร่วมกัน เช่นสวนสาธารณะ สนามเด็กเล่น ลานอเนกประสงค์ของเมือง ฯลฯ

- โครงข่ายคมนาคม ได้แก่ ถนน ทางเดินเท้า ทางเดินเท้า ทางรถไฟ รวมทั้งแม่น้ำลำคลองที่ใช้ในการสัญจร นับเป็นส่วนประกอบของเมืองที่เชื่อมโยงส่วนต่าง ๆ เข้าด้วยกัน เกิดการเข้าถึงซึ่งกันและกันโดยอาศัยเส้นทางสัญจรเหล่านี้

- มนุษย์และการประกอบกิจกรรมต่าง ๆ ได้แก่ ชาวเมืองที่อาศัยอยู่ในเมือง ประกอบการเคลื่อนไหวทำกิจกรรมต่าง ๆ เป็นส่วนประกอบให้เมืองมีการเคลื่อนไหวมีชีวิตชีวา

สำนักงานนโยบายและแผนสิ่งแวดล้อมได้ให้คำจำกัดความสิ่งแวดล้อมศิลปกรรม หมายถึง สิ่งแวดล้อมและบรรยากาศรอบๆตัวศิลปกรรมที่มีความเกี่ยวเนื่องและมีความสัมพันธ์กันทั้งทางตรงและทางอ้อม ศิลปกรรม หมายถึง มรดกทางวัฒนธรรม และตามความหมายของที่ประชุมองค์การ UNESCO ศิลปกรรมควรประกอบด้วยคุณลักษณะ 3 ประการ<sup>4</sup> ดังนี้

- อนุสรณ์ (Monuments) ได้แก่ ผลงานทางสถาปัตยกรรม ผลงานทางประติมากรรมและจิตรกรรมอันทรงความสำคัญ ส่วนประกอบหรือโครงสร้างทางโบราณคดี จารึกถ้ำที่อยู่และส่วนผสมกันของคุณลักษณะเหล่านี้ อันมีคุณค่าดีเด่นในด้านประวัติศาสตร์ ศิลปะหรือเทคโนโลยี

- กลุ่มอาคาร (Group of Buildings) กลุ่มของอาคารที่แยกกันหรืออยู่ต่อเนื่องกัน ซึ่งโดยลักษณะทางสถาปัตยกรรม ความร่วมลักษณะกัน หรือที่ตั้งอันเหมาะสมในภูมิทัศน์ ได้ทำให้เกิดคุณค่าดีเด่นในด้านประวัติศาสตร์ ศิลปะหรือเทคโนโลยี

- สถานที่ (Site) ผลงานของมนุษย์หรือผลงานอันผสมกันของธรรมชาติ และมนุษย์และพื้นที่ อันรวมทั้งโบราณสถาน ซึ่งมีคุณค่าดีเด่นในด้านประวัติศาสตร์ สุนทรียศาสตร์ ชาติวงศ์วิทยาหรือมานุษยวิทยา

ในด้านแนวความคิดที่เกี่ยวกับองค์ประกอบของเมืองนั้น สามารถนำมาเป็นกรอบแนวคิดในการปรับปรุงและการมองความสัมพันธ์ขององค์ประกอบต่างๆของบริเวณพื้นที่ศึกษา ซึ่งมีองค์ประกอบหลักคือวัดพระมหาธาตุวรมหาวิหารและมีถนนราชดำเนินเป็นเส้นทางการสัญจรที่สำคัญและเป็นแนวแกนของเมืองทุ่งโฮบล้อมบริเวณวัดพระมหาธาตุฯ ส่วนองค์ประกอบอื่นๆภายในบริเวณพื้นที่ศึกษา เช่น โบราณสถาน สถานที่

<sup>3</sup> ทวีเดช ทองอ่อน, การศึกษาคุณค่าสภาพแวดล้อมและชุมชนกรุงธนบุรีเพื่อการอนุรักษ์ (วิทยานิพนธ์ปริญญาโท บัณฑิต สาขาวิชา การวางแผนภาคและเมือง บัณฑิตวิทยาลัย จุฬาลงกรณ์มหาวิทยาลัย, 2538)

<sup>4</sup> นโยบายและแผนสิ่งแวดล้อม, สำนักงาน, กลุ่มงานอนุรักษ์สิ่งแวดล้อมศิลปกรรม, การพัฒนาการอนุรักษ์สิ่งแวดล้อมศิลปกรรม (กรุงเทพฯ, (ม.ป.ท.), 2541)

ราชการ สถานศึกษา ศาสนสถานและอาคารพาณิชย์นั้นตั้งกระจายตามแนวแกนของถนนราชดำเนิน และมีที่  
โล่งหลักของเมืองคือพื้นที่บริเวณสนามหน้าเมือง

### 2.1.2 ลักษณะของเมืองประวัติศาสตร์ และย่านประวัติศาสตร์

เมืองประวัติศาสตร์ (Ancient / Historic Cities) สามารถจำแนกตามช่วงอายุของเมืองได้ 3  
ประเภท คือ เมืองร้างหรือเมืองเก่าที่ตาย (Abandoned / Dead Ancient) อาทิเช่น เมืองสุโขทัย นครวัดของ  
กัมพูชา พุกามของพม่า ซึ่งปัจจุบันเมืองในลักษณะนี้เป็นแหล่งศึกษาและท่องเที่ยวด้านประวัติศาสตร์  
วัฒนธรรม เมืองเก่าที่ผสมระหว่างอดีตกับปัจจุบัน เนื่องจากพื้นที่ในการตั้งถิ่นฐานในปัจจุบันมีจำกัด จึงมีการ  
กลับไปตั้งถิ่นฐานในพื้นที่เมืองเดิมที่ถูกทิ้งร้างไป ซึ่งมักมีการทำลายหลักฐานและบรรยายกาศของเมือง  
โบราณเพิ่มเติมโดยรู้เท่าไม่ถึงการ อาทิเช่น อยุธยา ลพบุรี พิมาย และเมืองเก่าที่ยังมีชีวิต (Living Historic  
Cities) หมายถึงเมืองซึ่งชุมชนอาศัยสืบต่อกันมา มีสิ่งก่อสร้างที่เกี่ยวข้องกับประวัติศาสตร์ของชาติหรือชุมชนที่  
ดำรงอยู่และสืบทอดกันมาโดยมีองค์ประกอบของเมือง เช่น กายภาพของเมือง เรื่องราวของผู้คน อาคาร  
สถานที่ทำงาน อาคารราชการ แหล่งประวัติศาสตร์ อาคารสาธารณูปโภค และสาธารณูปการ ในอดีตและ  
ใช้สืบต่อกันมาจนถึงปัจจุบัน ชีวิตของเมืองมีพัฒนาการตามกาลเวลาที่มีการเปลี่ยนแปลง อาทิเช่น กรุงเทพฯ  
ฯ ธนบุรี ภูเก็ต เชียงใหม่ สงขลา นครศรีธรรมราช<sup>5</sup>

พื้นที่ที่มีคุณค่าเป็นเมืองประวัติศาสตร์หรือย่านประวัติศาสตร์ มีแนวความคิดที่จะตัดสินความสำคัญ  
และบ่งชี้ได้ ดังนี้

- ลักษณะองค์ประกอบของศูนย์กลางหรือกลุ่มอาคารหรือสิ่งแวดล้อมที่มีลักษณะเฉพาะพิเศษเป็น  
เอกลักษณ์ของตนเอง เช่น การวางแปลน ขนาดสัดส่วนของถนนและอาคารเป็นต้น
- มีคุณค่าทางสถาปัตยกรรมมาก โดยที่อาจเกี่ยวข้องกับการพัฒนาทางผังเมืองในประวัติศาสตร์ของ  
เมือง เรียกได้ว่ามีคุณค่าทั้งทางความงาม (Aesthetic) และทางประวัติศาสตร์ (historic) มีความต่อเนื่องของ  
การดำรงชีวิตของสังคมอยู่ในส่วนนั้น เช่น กิจกรรมของเมือง เป็นต้น

ในยุโรปแบ่งประเภทของย่านประวัติศาสตร์เป็นส่วนย่อย ๆ ตามความสำคัญในฐานะเป็นศูนย์กลาง  
โครงสร้าง และลักษณะทางภูมิประเทศ เป็น 4 ลักษณะ คือ

- กลุ่มของอาคาร หรือส่วนชุมชนที่แยกออกต่างหากจากเมือง แต่ยังมีผู้อยู่อาศัยอยู่ เช่น หมู่  
บ้านเมืองเล็ก ๆ ต่างจังหวัดที่มีลักษณะพิเศษทางภูมิประเทศ เช่น เมือง Amalfi และ Capri ในประเทศอิตาลี
- เมืองทางประวัติศาสตร์ (Historic Town) ซึ่งยังคงลักษณะความสวยงาม หรือคุณค่าทางศิลปะ-  
สถาปัตยกรรมแบบอย่างสมัยเดิมไว้เป็นส่วนใหญ่ เกือบทั้งส่วนของเมือง โดยอาจมีความสำคัญทางด้านเป็น  
ศูนย์กลางของศิลปะการค้า การเมืองในประวัติศาสตร์มาก่อน

<sup>5</sup> สุริชตา นิบริยาย, แนวทางการอนุรักษ์เมืองเก่านครศรีธรรมราช (วิทยานิพนธ์ปริญญาโท สาขาวิชาการ  
วางแผนภาคและเมือง บัณฑิตวิทยาลัย จุฬาลงกรณ์มหาวิทยาลัย, 2543)

- ส่วนหรือศูนย์กลางทางประวัติศาสตร์ของเมืองใหญ่ โดยที่ตำแหน่งของศูนย์กลางนี้อาจแตกต่างกันไปในแต่ละเมืองและแต่ละประเทศ

เมื่อพื้นที่หรือบริเวณใดในเมืองที่กำลังเติบโต มีลักษณะที่บ่งชี้และถูกตัดสินใจให้เป็นเมืองประวัติศาสตร์หรือย่านประวัติศาสตร์ ถือว่าพื้นที่ สถาปัตยกรรม แหล่งศิลปกรรมหรือสิ่งก่อสร้างต่าง ๆ ที่อยู่ภายในบริเวณนั้นย่อมเป็นองค์ประกอบทางกายภาพอย่างหนึ่งที่สำคัญมีลักษณะเฉพาะอันแสดงถึงเอกลักษณ์ของเมือง และมีคุณค่าทางประวัติศาสตร์ ศิลปกรรม ถือเป็นมรดกทางวัฒนธรรมที่ควรดำเนินการอนุรักษ์

จากการศึกษาแนวความคิดเกี่ยวกับลักษณะของเมืองประวัติศาสตร์ และย่านประวัติศาสตร์ ทำให้ทราบถึงการจำแนกลักษณะของเมืองประวัติศาสตร์ และแสดงให้เห็นถึงความแตกต่างของแต่ละเมืองที่มีความสำคัญทางประวัติศาสตร์โดยแต่ละเมืองจะมีพัฒนาการที่แตกต่างกัน ซึ่งพื้นที่ศึกษานั้นตั้งอยู่ในเขตพื้นที่เมืองเก่า โดยมีสิ่งก่อสร้างที่เกี่ยวข้องกับประวัติศาสตร์ของเมืองได้แก่ วัดพระมหาธาตุฯ พระบรมธาตุเจดีย์ และศาสนสถานโดยรอบ กำแพงเมือง ศาลากลางจังหวัดซึ่งในอดีตเคยเป็นจวนของเจ้าเมือง เป็นต้น และใช้สืบต่อกันมาจนถึงปัจจุบัน และเป็นองค์ประกอบทางกายภาพที่สำคัญและมีลักษณะเฉพาะซึ่งแสดงถึงเอกลักษณ์และควมามีคุณค่าทางประวัติศาสตร์ของเมืองของเมืองเก่านครศรีธรรมราช

### 2.1.3 แนวความคิดเกี่ยวกับการอนุรักษ์

การอนุรักษ์สถาปัตยกรรมในระยะแรกทำกันในวงจำกัด มีการอนุรักษ์เฉพาะสิ่งใดสิ่งหนึ่งขาดการมองเป็นภาพรวม มักเป็นการอนุรักษ์ที่เน้นด้านโบราณคดีและประวัติศาสตร์เมื่อถึงยุคการปฏิวัติอุตสาหกรรมคริสต์ศตวรรษที่ 19 เกิดการพัฒนาด้านอุตสาหกรรมการผลิต มีผลให้เมืองเกิดการเปลี่ยนแปลงอย่างรวดเร็ว และได้กลายเป็นจุดเริ่มต้นการพัฒนาเทคนิค แนวความคิดในการอนุรักษ์ที่ซับซ้อน มีระบบมากขึ้น และเกิดแนวความคิดการอนุรักษ์ที่เกี่ยวข้องกับการวางผังเมือง เนื่องจากสถาปัตยกรรม สิ่งก่อสร้างต่าง ๆ ที่มีความสำคัญทางประวัติศาสตร์และได้รับการอนุรักษ์ มีความสำคัญเกี่ยวข้องกับเมืองและเป็นองค์ประกอบของสภาพแวดล้อมทางกายภาพของเมือง ดังนั้นการอนุรักษ์จึงเป็นการมองภาพรวมในลักษณะการอนุรักษ์ทั้งเมือง โดยเน้นการสงวนรักษา ปรับปรุงให้คงสภาพเดิม และให้พื้นที่หรือบริเวณที่ทำการอนุรักษ์มีชีวิตชีวาอยู่ได้โดยไม่กระทบหรือขัดกับสภาพสังคม เศรษฐกิจที่กำลังดำเนินไปในปัจจุบัน และมีแนวความคิดที่เกี่ยวข้องกับการอนุรักษ์ ดังนี้

การอนุรักษ์ หมายถึง การปรับปรุงหรือป้องกันอาคาร หรือกลุ่มอาคารและบริเวณใกล้เคียง โดยมักจะเป็นอาคารที่มีคุณภาพดีทางสถาปัตยกรรม หรือมีความสำคัญทางประวัติศาสตร์ บริเวณดังกล่าวมีอาจขอบเขตตั้งแต่หมู่บ้านทั้งหมู่บ้าน เมืองขนาดเล็ก หรืออาจเป็นส่วนหนึ่งของเมือง เช่น ถนน ตลาด กลุ่มอาคารใกล้โบสถ์ วัด หรือแม้แต่ส่วนหนึ่งของอาคาร เป็นต้น<sup>6</sup>

<sup>6</sup> คมกฤษ เจ่าวีระกุล, การวางผังเฉพาะพื้นที่ริมแม่น้ำเจ้าพระยาในเขตอำเภอพระนครหรือยุคราช (วิทยานิพนธ์ปริญญาโท มหบัณฑิตศึกษา สาขา การวางแผนภาคและเมือง บัณฑิตวิทยาลัย จุฬาลงกรณ์มหาวิทยาลัย, 2539)

การอนุรักษ์ หมายถึง การวางแผนการใช้อาคารที่มีคุณค่าทางประวัติศาสตร์สถาปัตยกรรม และเทคโนโลยีให้ดีที่สุด รวมทั้งการดูแลรักษาที่ดีต่ออาคาร และบางครั้งรวมถึงกิจกรรมอื่น ๆ เช่น กิจกรรมในอาคารทั้งด้านสังคมและเทคโนโลยี<sup>7</sup>

นิจ นิญธีระนันท์ ให้ความคิดในการอนุรักษ์มรดกทางวัฒนธรรมไว้ ดังนี้ การอนุรักษ์อาคาร สถานที่ และบริเวณอันมีคุณค่าในทางศิลปกรรม สถาปัตยกรรม วัฒนธรรมและประวัติศาสตร์นั้น ควรยึดหลักการว่าจะไม่อนุรักษ์เพียงเพื่อการอนุรักษ์ กล่าวคือ จะไม่อนุรักษ์อย่างเป็นชิ้นส่วนอยู่ในพิพิธภัณฑ์ หรือในลักษณะที่เรียกว่า "รักษาในตู้กระจก" แต่จะต้องอนุรักษ์ในแนวความคิดใหม่ โดยให้อาคารสถานที่และบริเวณเช่นว่านั้น ผสมผสานกลมกลืนไปกับชีวิตและเป็นส่วนหนึ่งของกิจกรรมมนุษย์ในสังคมปัจจุบัน ทั้งนี้จะต้องดำเนินการควบคุมไปกับการฟื้นฟูบูรณะแหล่งชุมชนในที่ต่าง ๆ ขึ้น เพื่อให้บริเวณเก่ากลางเมืองตลอดจนบริเวณอื่น ซึ่งกำลังเสื่อมโทรมด้วยอายุชัลงโดยลำดับ

ดร.สุวัฒนา ธาดานิติ กล่าวถึงขนาดของการอนุรักษ์ในการวางผังเมืองว่า การอนุรักษ์จะมีขนาด สัด-ส่วนที่ต่างกัน การอนุรักษ์ไม่สามารถกำหนดได้เฉพาะเป็นอาคาร กลุ่มอาคาร หรือย่าน แต่การอนุรักษ์จะต้องดูถึงองค์ประกอบต่อเนื่องของพื้นที่ด้วย เช่น เครื่องตกแต่งประกอบถนน สวนสาธารณะ รูปแบบด้านหน้าของตึกหรืออาคาร สิ่งต่าง ๆ เหล่านี้ควรจะได้รับพิจารณาาร่วมด้วย เนื่องจากเป็นภาพรวมของเอกลักษณ์เฉพาะของพื้นที่นั้น ด้วยเหตุนี้การอนุรักษ์จึงไม่เฉพาะเจาะจงอยู่เฉพาะองค์ประกอบของเมืองชนิดใดชนิดหนึ่งเท่านั้น ขนาดของการอนุรักษ์มีขนาด (พื้นที่ส่วนที่อนุรักษ์) ที่สำคัญ ดังนี้ (เสาวลักษณ์ บุญโพธิ์อภิชาติ, 2540)

1. การอนุรักษ์พื้นที่ธรรมชาติ (Natural Areas)
2. การอนุรักษ์ทั้งเมือง (Town and Villages)
3. การอนุรักษ์ย่าน (District / Pocket of The Past) การอนุรักษ์บริเวณที่มีความต่อเนื่องทางกายภาพ และมีขอบเขตที่ชัดเจนทำให้เห็นลักษณะเด่นที่แตกต่างจากบริเวณอื่นอย่างชัดเจน
4. การอนุรักษ์เฉพาะส่วน เช่น การอนุรักษ์เฉพาะส่วนอาคาร ประตูเมือง ถนนและสิ่งที่มีความสัมพันธ์กับประวัติศาสตร์ ศิลปกรรม สถาปัตยกรรม

สำนักงานนโยบายและแผนสิ่งแวดล้อม ได้กำหนดหลักการอนุรักษ์สิ่งแวดล้อมศิลปกรรม ไว้ดังนี้

- **แนวคิดในการอนุรักษ์สิ่งแวดล้อมศิลปกรรม** (Cultural Heritage Conservation) คือ การควบคุมสภาพแวดล้อมที่อยู่ในเขตศิลปกรรมอย่างเหมาะสม มีระดับความเข้มงวดในการควบคุม โดยแบ่งออกเป็น

- **บรรยากาศ** (Atmosphere) หมายถึง ตัวศิลปกรรมและสิ่งแวดล้อมที่มีความสอดคล้อง ส่งเสริมซึ่งกันและกัน

- **แหล่งอันควรอนุรักษ์** (Nucleus) หมายถึง ตัวศิลปกรรมซึ่งเป็นสิ่งสำคัญที่จะต้องอนุรักษ์

<sup>7</sup> ทวีเดช ทองอ่อน, การศึกษาคุณค่าสภาพแวดล้อมเมืองและชุมชนกรุงเทพมหานคร เพื่อการอนุรักษ์ (วิทยานิพนธ์ปริญญาโทบริหาร สาขาวิชา การวางแผนภาคและเมือง บัณฑิตวิทยาลัย จุฬาลงกรณ์มหาวิทยาลัย, 2539)

- **พื้นที่สงวน** (Preservation Area) หมายถึง พื้นที่ที่มีคุณค่ามากทางด้านวิชาการและมีความอ่อนไหวต่อการเปลี่ยนแปลงหรือผลกระทบทำให้ถูกทำลายได้ง่าย ในพื้นที่นี้ห้ามการกระทำใด ๆ ที่เป็นการเปลี่ยนแปลงสภาพดั้งเดิม ของศิลปกรรมโดยเด็ดขาด

- **พื้นที่อนุรักษ์** (Conservation Area) หมายถึง พื้นที่ใกล้เคียง หรือบริเวณโดยรอบตัวศิลปกรรม ซึ่งเมื่อพื้นที่นี้ถูกทำลายย่อมมีผลกระทบต่อคงอยู่ของตัวศิลปกรรมด้วย ในบริเวณนี้ยินยอมให้ทำกิจกรรมได้ บางประการ ที่ไม่มีผลต่อการเปลี่ยนแปลงสภาพพื้นที่นี้มากนัก

- **พื้นที่บริการและการจัดการ** (หรือการพัฒนา) (Service and Management Area) หมายถึง พื้นที่ข้างเคียงหรือโดยรอบแหล่งศิลปกรรมที่มีความเกี่ยวข้องกับตัวศิลปกรรมน้อยมาก จึงยินยอมให้มีการพัฒนาได้ แต่ต้องอยู่ในความควบคุมของหน่วยงานรับผิดชอบว่า กิจกรรม ที่จะเกิดขึ้นจะไม่ส่งผลกระทบให้เกิดการทำลายคุณค่าของศิลปกรรม



ภาพที่ 2.1 แสดงขอบเขตการอนุรักษ์สิ่งแวดล้อม (Cultural Heritage Conservation)

ในการพัฒนาเมืองเก่า นั้น จำเป็นอย่างยิ่งต้องมีการวางแผน และกำหนดความเจริญเติบโตของเมือง ซึ่งหากมีการวางแผนไว้ให้มีการพัฒนามาก ก็ต้องกำหนดบริเวณที่จะพัฒนาใหม่ห่างออกไปจากเมืองเก่า เพื่อป้องกันมิให้บริเวณเก่าและบริเวณใหม่มาต่อเชื่อมกัน ซึ่งจะทำให้เนื้อเมืองและองค์ประกอบของเมืองเก่าถูกทำลายลงง่ายขึ้น<sup>8</sup>

ดังนั้นในการพัฒนาเมืองเก่าไม่ว่าจะเป็นเมืองเก่ายุคใดต้องระมัดระวังการพัฒนาเป็นพิเศษ มิให้มีการทำลายองค์ประกอบเมือง เนื้อเมืองและบรรยากาศของเมืองเก่า การพัฒนาเมืองลักษณะนี้เรียกว่า "การพัฒนาเชิงอนุรักษ์" ซึ่งเป็นการพัฒนาที่ใช้สำหรับพื้นที่เมืองเก่า ส่วนการพัฒนาที่ใช้สำหรับพื้นที่เจริญเติบโตใหม่เรียกว่า "การพัฒนาเชิงเศรษฐกิจ" ซึ่งต้องแยกพื้นที่ออกไปให้พ้นจากบริเวณที่ควรอนุรักษ์ทั้งด้านธรรมชาติและด้านศิลปกรรม

<sup>8</sup> ประสงค์ เอี่ยม อนันต์, องค์ประกอบเมือง (กรมศิลปากร, 2547) (เอกสารไม่ตีพิมพ์เผยแพร่)

สำหรับวิธีการพัฒนาเมืองเก่า ต้องปฏิบัติตามขั้นตอน ได้แก่ การสร้างสิ่งอำนวยความสะดวกทั้งกิจการ สาธารณูปโภคและบริเวณสาธารณะ ในพื้นที่ที่มีการพัฒนาใหม่ เพื่อจูงใจให้มีการพัฒนาหลังจากนั้น จึงวาง มาตรการควบคุมในการพัฒนาในเขตเมืองเก่า ซึ่งเป็นบริเวณที่ต้องพัฒนาเชิงอนุรักษ์มิให้มีการพัฒนาจน หนาแน่นเกินไป

ต้องมีการกำหนดขอบเขตองค์ประกอบเมืองเก่า ได้แก่ คูเมือง กำแพงเมือง บัอม ประตู อาคาร สาธารณะ กลุ่มอาคาร ถนน สะพาน และสิ่งแวดล้อมที่เกี่ยวข้องให้มีขอบเขตชัดเจน และกำหนดขอบเขต คู่มครอง สิ่งแวดล้อมศิลปกรรมไว้ทั้งเมืองด้วย

การโยกย้ายอาคารที่ถูกรุกเขตองค์ประกอบเมืองเก่าที่กำหนดเขตคู่มครองไว้แล้วจัดโครงสร้างของ เมืองให้มีจินตภาพที่ส่งเสริมเมืองเก่าให้มีความสัมพันธ์กับบริเวณที่เจริญเติบโตใหม่ พร้อมทั้งต้องมีมาตรการ ควบคุมไว้ให้ชัดเจนด้วย

การพัฒนาเมืองเก่าจึงเป็นการพัฒนาที่สำคัญ และมีความหมายอย่างยิ่ง ควบคู่กับการพัฒนา เจริญเติบโตของบ้านเมืองในปัจจุบัน จึงต้องรักษามรดกทางวัฒนธรรมของชาติให้คงอยู่เป็นหลักฐานสำคัญ คู่บ้านคูเมืองต่อไป

จากการศึกษาแนวคิดเกี่ยวกับการอนุรักษ์ ทำให้ทราบถึงแนวทางในการอนุรักษ์พื้นที่ศึกษา โดยการ อนุรักษ์องค์ประกอบที่สำคัญภายในบริเวณพื้นที่ และบรรยากาศหรือจิตภาพของเมืองเก่านครศรีธรรมราช รวมทั้งมาตรการการควบคุมในด้านต่างๆ เพื่อให้สอดคล้องกับแนวทางการพัฒนาของเมือง

#### 2.1.4 วิธีดำเนินการอนุรักษ์

Wayne O. Attoe กล่าวถึงวิธีดำเนินการอนุรักษ์ว่า การดำเนินการอนุรักษ์สามารถแบ่งได้เป็น 2 วิธี ใหญ่ ๆ คือ วิธีการทางเศรษฐศาสตร์ ซึ่งแยกเป็นวิธีการย่อย ๆ คือ การให้เงินสนับสนุน การให้เงินกู้ยืม การ ให้ช้อยกเว้นภาษี การยอมรับในการนำกลับมาใช้ใหม่ การขายสิทธิ์ในการพัฒนา และวิธีการทางกฎหมาย ซึ่งในการศึกษาครั้งนี้มีกรอบการศึกษาในวิธีการทางกฎหมาย ดังนั้นจะอธิบายถึงรายละเอียดของวิธีการทาง กฎหมายที่ใช้ในการอนุรักษ์

การอนุรักษ์โดยวิธีการทางกฎหมายสามารถแบ่งรายละเอียดได้ ดังนี้<sup>9</sup>

การแต่งตั้งทางนิตินัย (Legal Designation) นับตั้งแต่การออกกฎหมายเพื่อใช้บังคับในการเลือก กำหนดอาคาร และบริเวณย่านประวัติศาสตร์ไปจนถึงการออกกฎหมายที่มีวัตถุประสงค์เพื่อใช้และเกี่ยวข้องกับ การอนุรักษ์ไม่ว่าทั้งโดยตรงและโดยอ้อม รวมถึงการอาศัยอำนาจของกฎหมายในการจัดตั้งหน่วยงานต่าง ๆ เพื่อมาดำเนินการทั้งในระดับท้องถิ่นและระดับชาติ ดังเช่นที่ปรากฏในสหรัฐอเมริกา ซึ่งได้มีการออก พระราชบัญญัติว่าด้วยเรื่องสถานที่สำคัญทางประวัติศาสตร์ (Historic Site Act) ขึ้นในปี ค.ศ. 1935 และได้ นำไปสู่การจัดตั้ง Historic American Building Survey (HABS) และในปี ค.ศ. 1966 มีการออก Historic

<sup>9</sup> สุรัชดา นิปரியาย, แนวทางการอนุรักษ์เมืองเก่านครศรีธรรมราช (วิทยานิพนธ์ปริญญาโทมหาบัณฑิต สาขาวิชาการ วางแผนภาคและเมือง บัณฑิตวิทยาลัย จุฬาลงกรณ์มหาวิทยาลัย, 2543)



Preservation Act ซึ่งเป็นกฎหมายที่มีความสำคัญเกี่ยวกับการอนุรักษ์ และมีเนื้อหาครอบคลุมในเรื่องต่าง ๆ ที่เกี่ยวกับการอนุรักษ์และให้อำนาจกับท้องถิ่นในการปฏิบัติการต่าง ๆ

การกำหนดย่านหรือบริเวณ (Zoning) เป็นการกำหนดบริเวณการใช้ที่ดินจากคุณ สมบัติและศักยภาพที่มีอยู่ของพื้นที่เพื่อส่งเสริมและควบคุมการใช้ที่ดิน รวมถึงความหนาแน่นให้เป็นไปตามศักยภาพนั้น โดยกฎหมาย ซึ่งจะเป็นการป้องกันปัญหาการใช้ที่ดินที่จะเกิดขึ้นใหม่ได้ โดยเฉพาะ โดยกำหนดให้บริเวณที่มีความสำคัญทางประวัติศาสตร์เป็นบริเวณอนุรักษ์ หรือเป็นเขตอนุรักษ์โดยอาศัยอำนาจทางกฎหมาย การได้รับการกำหนดให้เป็นเขตอนุรักษ์ทางประวัติศาสตร์คือการเป็นพื้นที่พิเศษ จะมีผลต่อการกำหนดกฎระเบียบต่าง ๆ ที่จะนำมาใช้สำหรับบริเวณโดยถูกกฎระเบียบที่มีอยู่สำหรับใช้ควบคุมพื้นที่อื่น ๆ นั้นจะไม่นำมาใช้กับพื้นที่นี้ หรืออีกนัยหนึ่งก็คือบริเวณนี้จะต้องมีกฎระเบียบซึ่งใช้สำหรับการควบคุมเป็นพิเศษ ไม่ว่าจะผ่านทางด้านการควบคุมการใช้ที่ดินและการก่อสร้าง ภายใต้การเป็นเขตอนุรักษ์นั้นการควบคุมจะเข้มงวดกว่าเขตอื่น ๆ โดยเฉพาะลักษณะทางกายภาพเนื่องจากเป็นลักษณะที่ปรากฏออกมาและมีผลต่อการมองเห็น โดยลักษณะของการควบคุมทางด้านกายภาพจะคำนึงถึงลักษณะดังนี้ ลักษณะของระบบถนนเดิมขนาดและสัดส่วนของมวลและที่ว่างภายในเมือง องค์ประกอบอื่น ๆ นอกเหนือจากองค์ประกอบทางด้านสถาปัตยกรรมภายในบริเวณที่จะอนุรักษ์ เช่น ป้ายโฆษณา ลักษณะเฉพาะและการวางผังเมือง โดยมีลักษณะของการควบคุม เช่น มีการควบคุมความสูงของอาคาร รูปทรงด้านหน้าของอาคารบางที่อาจไม่ให้มีการเปลี่ยนแปลงขณะที่การตกแต่งภายในอาจมีการเปลี่ยนแปลงได้ตามความจำเป็นและความต้องการของเจ้าของ การตัดแปลง แก้ไข หรือปรับปรุงใด ๆ ภายในบริเวณที่เป็นเขตอนุรักษ์ประวัติศาสตร์มักจะต้องผ่านการเห็นชอบจากคณะกรรมการที่มีหน้าที่ก่อน มีการจำกัดการรื้อทำลายอาคารที่มีลักษณะทางสถาปัตยกรรมเป็นพิเศษ และนอกจากนี้บริเวณที่เป็นเขตอนุรักษ์ อาจประกอบไปด้วยเขตปกติ เช่น เขตที่อยู่อาศัย ดังนั้นอาจมีการอนุญาตให้สำหรับการดำเนินการดังกล่าว แต่ทั้งนี้ต้องอยู่ภายใต้การควบคุมในเรื่องการอนุรักษ์รูปร่างหน้าตาที่ปรากฏภายนอกอาคาร

การกำหนดข้อควบคุมที่เข้มงวด (Restrictive Covenants) การบังคับควบคุมเป็นจำนวนมากสามารถที่จะผนวกเข้าไปในข้อควบคุมในการป้องกันเอกลักษณ์ของอาคารที่มีความสำคัญทางประวัติศาสตร์ได้ ซึ่งได้แก่ การควบคุมวิธีการ ในการบูรณะให้กลับคืนสู่สภาพเดิม ในการใช้หรือการขาย เช่น ข้อควบคุมจะต้องมีการกำหนดว่าถ้าหากจะมีการบูรณะให้กลับคืนสู่สภาพเดิมจะต้องกระทำให้เป็นไปตามมาตรฐานที่ได้วางไว้ หรือในการใช้จะถูกจำกัดอยู่เฉพาะการใช้ในปัจจุบันเท่านั้น ข้อควบคุมมีความเป็นไปได้ในการห้ามไม่ให้มีการเปลี่ยนแปลงการใช้ สำหรับในเรื่องของการขายจะถูกจำกัดอยู่ในกลุ่มที่ผ่านการเห็นชอบเพื่อจุดประสงค์ในการดูแลรักษา เช่น ในสมาคมหรือกลุ่มที่เกี่ยวข้องและมีความสนใจทางด้านประวัติศาสตร์

การกำหนดแนวทางสำหรับการเปลี่ยนแปลง (Discipline of Change) เพื่อเป็นการป้องกันการไม่เข้ากันและการขัดแย้งของสิ่งก่อสร้างใหม่ที่จะเกิดขึ้น จึงจำเป็นต้องมีแนวทางทั้งสำหรับลักษณะของสิ่งที่จะต่อเติมเข้าไปในอาคารทางประวัติศาสตร์และแนวทางสำหรับลักษณะทางกายภาพของสิ่งก่อสร้างใหม่ที่อยู่ในบริเวณที่เป็นเขตอนุรักษ์ การกำหนดแนวทางสำหรับการเปลี่ยนแปลงหรือการกำหนดแนวทางสำหรับลักษณะทางกายภาพนี้เป็นสิ่งสำคัญสำหรับเขตอนุรักษ์เนื่องจากทำให้มั่นใจในคุณภาพของการเปลี่ยนแปลงได้ว่า การเปลี่ยนแปลงของการพัฒนาใหม่ที่ปรากฏขึ้นนั้นจะไปด้วยกันได้ในพื้นที่ดังกล่าว และในขณะเดียวกันจะเป็นตัวตัดสินใจลักษณะใดควรจะอนุรักษ์ไว้ เพราะการเป็นเขตอนุรักษ์ ก็คือการประกาศเขตเพื่อรักษาลักษณะเฉพาะอันเป็นเอกลักษณ์ไว้ให้ได้มากที่สุด ซึ่งเป็นที่แน่นอนว่าการรักษาดังกล่าวย่อมมีความหมายครอบคลุมถึงการ

พิจารณาการเปลี่ยนแปลงที่จะเกิดขึ้นด้วย ซึ่งนับว่าเป็นสิ่งสำคัญ เพราะในปัจจุบันนี้เรากำลังอยู่กับการเปลี่ยนแปลง ที่ต้องคำนึงว่าจะรักษาเอกลักษณ์ของเมืองที่ยังคงมีอยู่ได้อย่างไร และจะกำหนดแนวทางที่จะทำให้เกิดความสัมพันธ์ที่กลมกลืนกันของอาคารโดยหลีกเลี่ยงการลอกเลียนแบบจากอดีตได้อย่างไร การกำหนดแนวทางดังกล่าวจะเป็นทั้งการป้องกันและการสร้างสรรค์ที่จะนำมาซึ่งคุณภาพของมุมมอง ความสัมพันธ์เป็นอันหนึ่งอันเดียวกันของสภาพแวดล้อมรวมไปถึงการเน้นในสิ่งที่มีอยู่และการสร้างความรู้สึกรวมในเอกลักษณ์ของท้องถิ่น การกำหนดแนวทางสำหรับลักษณะทางด้านกายภาพนั้น สามารถแบ่งออกได้เป็น ด้านผังเมืองและด้านสถาปัตยกรรม อันได้แก่ การใช้ที่ดินและประเภทของอาคาร สัดส่วนพื้นที่อาคารรวมต่อพื้นดิน ที่ว่างรูปแบบและสัดส่วนของอาคาร ลักษณะเฉพาะของอาคาร รวมไปถึงป้ายต่าง ๆ

### **หลักพื้นฐานสำหรับการกำหนดแนวทางการควบคุม มีดังนี้**

**การใช้ที่ดินและประเภทของอาคาร** เป็นการกำหนดที่มีรากฐานมาจากลักษณะเดิมของบริเวณเพื่อคงเอกลักษณ์ของชุมชนนั้น ๆ และป้องกันการใช้ที่ดินและประเภทอาคารที่ไปด้วยกันไม่ได้ ที่จำเป็นคือควบคุมการใช้ที่ดินประเภทการค้าให้อยู่ในลักษณะจำกัด ไม่ให้เพิ่มขึ้นไปจากเดิมหรือมีการแนะนำบริการค้าใหม่ ๆ เข้ามาในพื้นที่ เนื่องจากพัฒนาทางการค้าถือว่าการถูกล้ำทางหนึ่ง เป็นเหตุให้เกิดความเสียหายต่อหน้าที่ทางเศรษฐกิจในพื้นที่ทางประวัติศาสตร์จนไม่สามารถอำนวยความสะดวกให้ได้ ที่สำคัญอาคารที่เสี่ยงต่อการเกิดอัคคีภัย จะไม่ได้รับอนุญาตให้มีอยู่ในบริเวณ

**สัดส่วนพื้นที่อาคารรวมต่อพื้นที่ดิน** จะส่งผลไปยังการควบคุมความสูงของอาคารและความหนาแน่น โดยคำนึงถึงลักษณะเดิมเป็นหลักสำคัญ

**ที่ว่าง** ส่งผลถึงสภาพแวดล้อม ทิศนียภาพและมุมมอง ซึ่งได้แก่ ที่ว่างที่มีอยู่แล้วและที่ว่างที่เกิดจากการก่อสร้างอาคาร เนื่องจากการกำหนดพื้นที่ปกคลุมดินเพื่อไม่ให้มีความหนาแน่นเกินไป โดยที่ว่างเดิมที่มีอยู่ควรจะได้รับอนุรักษไว้ให้ปราศจากสิ่งปลูกสร้าง สำหรับที่ว่างที่เกิดจากการก่อสร้างอาคารนั้นควรคำนึงถึงลักษณะดั้งเดิมเป็นหลักตามความเหมาะสม

**รูปร่างขนาด** สัดส่วนและลักษณะทางสถาปัตยกรรมสำหรับอาคารใหม่ ใช้หลัก คือ ควรจะคำนึงถึงความสัมพันธ์ระหว่างอาคารที่จะสร้างกับอาคารอื่น ๆ โดยรอบ นอกเหนือไปจากการคำนึงถึงรูปแบบเฉพาะของสถาปัตยกรรมที่จำเป็น คือควรรักษารูปร่างสัดส่วนของอาคารไม่ให้เปลี่ยนแปลงเพื่อป้องกันความแตกต่างระหว่างอาคารเก่ากับอาคารใหม่

### **ลักษณะเฉพาะของอาคารประกอบด้วย**

**ความสูงของอาคาร** ในการกำหนดความสูงของอาคาร จะต้องคำนึงถึงเส้นขอบความสูงของอาคารที่เป็นอยู่ (Existing Skyline) และโดยทั่วไปแล้วมักจะคำนึงถึงอาคารที่เป็น Landmark โดยพยายามเคารพความสูงของอาคารนั้นไว้ ในการจะกำหนดว่าอาคารใดเป็นอาคารสูงนั้น สามารถพิจารณาได้จากอาคารที่มีอยู่ในบริเวณนั้น โดยในบริเวณอนุรักษ์นั้น อาคารที่สูงกว่าอาคารที่มีอยู่เป็นส่วนใหญ่ ไม่ควรได้รับอนุญาตให้เกิดขึ้นด้วยเหตุผลเพื่อจำกัดความหนาแน่นที่เกินความสามารถในการรองรับ เนื่องจากความสูงของอาคารที่มีอยู่จะแสดงออกถึงความสามารถและความเหมาะสมสำหรับการเป็นอยู่ในชีวิตจริง อีกทั้งเพื่อรักษา Skyline และขนาดสัดส่วนโดยรวมของท้องถิ่นไว้ อันเป็นการป้องกันการทำให้เสียลักษณะโดยรวมของเมือง เพราะความแตกต่างที่เกิดขึ้นย่อมเป็นการเน้นถึงผลกระทบของจุดรวมสายตา และนอกจากนี้แล้วอาคารสูงในบริเวณเขตอนุรักษ์ยังถือได้ว่าเป็นการเกิดขึ้นผิดที่และเป็นอุปสรรคสำหรับมุมมองทั้งภายในบริเวณและจากภายนอกบริเวณ

### กรณีตัวอย่างการอนุรักษ์ในต่างประเทศ

กรณีตัวอย่างในการศึกษาค้นคว้าครั้งนี้เพื่อแสดงถึงการอนุรักษ์โดยการใช้อนุรักษ์อย่างเข้มงวดในการควบคุมให้มีการดำเนินการอนุรักษ์เมืองที่เป็นรูปธรรม และสามารถที่จะดำเนินการอนุรักษ์ได้ตั้งแต่ส่วนประกอบของอาคาร สิ่งก่อสร้าง กลุ่มอาคาร และเป็นบริเวณ

กฎหมายผังเมืองของประเทศอังกฤษ จะกำหนดแยกบริเวณที่เป็นพื้นที่อนุรักษ์ออกจากบริเวณอื่น ๆ เพื่อการคุ้มครองอาคารที่ค่าทางประวัติศาสตร์ เพื่อรักษาภูมิทัศน์ที่ดีของเมืองไว้

- **การอนุรักษ์เมือง** Canterbury เป็นเมืองประวัติศาสตร์ที่อยู่ในกำแพงเมืองเก่า มีการกำหนดข้อบังคับสำหรับการควบคุม ดังนี้

1. ควบคุมการใช้ที่ดินประเภทการค้าไม่ให้เพิ่มขึ้นจากเดิม ส่งเสริมให้เป็นการพักอาศัย
2. ควบคุมการจราจรไม่ให้เข้ามาในบริเวณเขตอนุรักษ์
3. ควบคุมความสูงของอาคาร กำหนดให้อาคารที่อยู่ในเขตอนุรักษ์ให้สูงได้ไม่เกินเกณฑ์ที่กำหนด
4. ควบคุมรูปแบบ (Pattern) และสัดส่วน (Scale) ของอาคารที่จะก่อสร้างภายในเขตอนุรักษ์
5. อาคารที่จอดรถแบบหลายชั้นให้อยู่นอกบริเวณที่อนุรักษ์

จากการศึกษาวิธีดำเนินการอนุรักษ์ ทำให้ทราบถึงกระบวนการในการอนุรักษ์ และแนวทางในการออกมาตรการควบคุมในด้านต่างๆที่เกี่ยวข้องในการอนุรักษ์พื้นที่ศึกษาเพื่อรักษาความเป็นเอกลักษณ์ของพื้นที่ที่มีคุณค่าทางประวัติศาสตร์ เช่น ความสูงของอาคารในบริเวณพื้นที่ที่มีผลต่อการรับรู้ต่อวัดพระมหาธาตุวรมหาวิหารและพระบรมธาตุเจดีย์ หรือการควบคุมประเภทของรถที่มีน้ำหนักมากๆเข้าในบริเวณพื้นที่ เพราะส่งผลให้เกิดความสั่นสะเทือนบริเวณพื้นที่โบราณสถานและอาจส่งผลเสียหายได้ เป็นต้น

#### 2.1.5 พื้นที่วางสาธารณะ

##### 1. ความสำคัญและประโยชน์ของพื้นที่โล่งสาธารณะ (Moughtin, 1992: 87)

พื้นที่, สาธารณะในชุมชนเมือง เป็นองค์ประกอบที่สำคัญที่สุดในการออกแบบชุมชนเมือง และเป็นองค์ประกอบหลักที่ทำให้เมืองมีความโดดเด่นและสวยงาม และเป็นการเหมาะที่พื้นที่นี้จะเป็นที่ตั้งของศาลาว่าการ อาคารสำคัญๆของเมือง ที่ที่ประกอบไปด้วยรูปปั้น น้ำพุ และองค์ประกอบอีกมากมาย รวมถึงเป็นที่พบปะสังสรรค์ เอลิมอลองจัดงานเทศกาล และพักผ่อนของชุมชน ดังนั้นในการออกแบบพื้นที่โล่งสาธารณะในชุมชนเมืองนั้น จึงมีความสำคัญยิ่งในการกำหนดรูปแบบของพื้นที่โล่งสาธารณะในแต่ละเมือง<sup>10</sup>

##### 2. รูปแบบของพื้นที่โล่งสาธารณะ

ได้มีการกล่าวถึงการศึกษาในเรื่องรูปทรงของพื้นที่โล่งสาธารณะใน 2 ทฤษฎี คือ

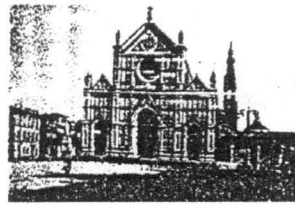
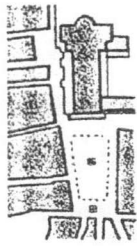
##### 1) Zucker: ได้แบ่งแยกลักษณะของพื้นที่โล่งในเมืองไว้ 5 แบบ<sup>11</sup> คือ

- Close Square เป็นพื้นที่โล่งที่ถูกปิดล้อม

- Dominate Square เป็นพื้นที่โล่งมุมตรงเข้าสู่อาคารสำคัญ ซึ่งเป็นลักษณะของพื้นที่เปิดโล่งบริเวณหน้าวัดพระมหาธาตุวรมหาวิหาร

<sup>10</sup> Moughtin, Cliff. *Urban Design : Street and Square* (Oxford: Betterworth-Heinemann, 1992)

<sup>11</sup> Kostof, Spiro, *The City Assembled* (London: Thames and Hudson, 1992), p. 146.



ภาพที่ 2.2 ตัวอย่างของรูปแบบ Dominate Square

- Nuclear Square เป็นพื้นที่โล่งที่ล้อมรอบจุดเด่นบริเวณศูนย์กลาง
- Group Square เป็นพื้นที่โล่งที่กระจายตัวอยู่บริเวณใกล้เคียง โดยมีเส้นทางเชื่อมต่อกัน
- Amorphous Square



ภาพที่ 2.3 รูปทรงต่างๆของพื้นที่โล่งสาธารณะ

2) Sitte ได้กล่าวถึงการเกิดพื้นที่เปิดโล่งนั้นเกิดจากการปิดล้อมโดยล้อมรอบและแบ่งเป็น 2 ลักษณะ คือ

Deep type เป็นพื้นที่เปิดโล่งที่มีความกว้างน้อยกว่าความยาว

Wide type เป็นพื้นที่เปิดโล่งที่มีความกว้างมากกว่าความยาวซึ่งพิจารณาจากสัดส่วนกว้างและช่วงของรูปทรงพื้นที่เปิดโล่งนั้น

### 3. ความรู้สึกของการปิดล้อม(Enclosure Space)<sup>12</sup>

ในด้านความรู้สึกของการปิดล้อม(Enclose) มีความสัมพันธ์กับพื้นที่เปิดโล่งนั้นมีแนวคิดอยู่ 2 ทฤษฎีที่กล่าว คือ

- Essex ความรู้สึกปิดล้อมนั้นจะอยู่สัดส่วน 4:1 และระยะระหว่างอาคารถ้าจะให้ความรู้สึกของพื้นที่เปิดโล่งนั้นจะอยู่ที่ 36-45 เมตรถ้าอาคารสูง 3 ชั้น และระยะ 48-54 เมตร ถ้าอาคารสูง 4 ชั้น
- Alberti ความรู้สึกปิดล้อมจะอยู่สัดส่วน 6:1 และระยะระหว่างอาคารที่ให้ความรู้สึกของพื้นที่เปิดโล่งจะอยู่ที่ 73-91 เมตรถ้าอาคารสูง 3 ชั้น และระยะ 97-109 เมตรถ้าอาคารสูง 4 ชั้น

### 4. ขนาดของพื้นที่เปิดโล่งสาธารณะ<sup>13</sup>

- Lynce ขนาดของพื้นที่เปิดโล่งสาธารณะควรจะมีขนาดตั้งแต่ 25-100 เมตร

<sup>12</sup> Kostof, Spiro, *The City Assembled* (London: Thames and Hudson, 1992), p. 100.

<sup>13</sup> Maruch, Clare and Francis, Carolyn, *People Place : Design Guideline for Urban Open Space* (New York:

- Gehl ขนาดของพื้นที่เปิดโล่งสาธารณะควรจะมีขนาดตั้งแต่ 70-100 เมตร
- Sitte ขนาดของพื้นที่เปิดโล่งสาธารณะในเมืองโบราณของยุโรป มีขนาดใหญ่ที่สุดคือ 53-143 เมตร และขนาดเล็กที่สุดคือ 15-21

### 5. ข้อคำนึงในการออกแบบพื้นที่โล่ง<sup>14</sup>

#### 1) ข้อคำนึงเบื้องต้น

- วิเคราะห์พื้นที่โล่งสาธารณะในบริเวณใกล้เคียงว่าในกรณีที่จะสร้างพื้นที่โล่งสาธารณะขึ้นมาใหม่จะได้รับการยอมรับหรือเหมาะสมกับการใช้งานหรือไม่
- ในการตัดสินใจสำหรับผู้ออกแบบควรต้องพิจารณาถึงการใช้งานของพื้นที่โล่งสาธารณะ เช่น เป็นจุดเชื่อมต่อการเดินทาง ที่พักผ่อนหย่อนใจ ที่พักผ่อน ที่แสดงงานนิทรรศการหรือเป็นที่สัญจรผ่านเท่านั้น
- ความสำคัญและสภาพแวดล้อมโดยรอบของพื้นที่โล่งสาธารณะจะเป็นตัวชี้บอกถึงรูปแบบและกิจกรรมที่เกิดขึ้นในพื้นที่โล่งนั้นๆ ซึ่งผู้ออกแบบจะต้องพิจารณาสภาพแวดล้อมโดยรวมด้วย
- รัศมีการเข้าถึงพื้นที่โล่งสาธารณะควรจะมีระยะ 300 เมตร (90 ฟุต)
- ตำแหน่งของพื้นที่โล่งสาธารณะนั้นจะต้องพิจารณาถึงผู้ที่เข้ามาใช้งานว่าเป็นกลุ่มใด รวมทั้งระบบการสัญจร โดยทางเข้าเข้าถึงได้ง่ายโดยมีระบบการสัญจรที่สัมพันธ์กับระบบโดยรวมของพื้นที่
- ต้องคำนึงถึงสภาพภูมิอากาศของพื้นที่ด้วย ถ้าในกรณีการใช้พื้นที่โล่งสาธารณะมีระยะเวลาการใช้น้อยกว่า 3 เดือนต่อปี ในการออกแบบควรจะเน้นส่วนที่มีร่มเงาและกิจกรรมภายในอาคารมากกว่า

#### 2) มุมมอง

- จะต้องมีการออกแบบและประสานความหลากหลายให้มีความกลมกลืนในด้านของรูปทรง สี และพื้นผิว และเน้นมุมมองให้มีความสำคัญรวมทั้งน่าสนใจในบริเวณที่เป็นพื้นที่โล่งสาธารณะและพื้นที่โดยรอบ

#### 3) กิจกรรมและการใช้สอย

- พื้นที่โล่งสาธารณะจะต้องรองรับกิจกรรมของผู้ใช้สอยในลักษณะของการเข้าไปใช้กิจกรรมต่างๆ และรองรับการสัญจรผ่าน โดยไม่ให้เกิดความขัดแย้งของรูปแบบกิจกรรม ซึ่งทำได้โดยการสร้างพื้นที่รองจากพื้นที่โล่ง (Subarea) เพื่อรองรับกิจกรรม และป้องกันความขัดแย้งของกิจกรรม
- ในกรณีที่พื้นที่โล่งถูกใช้เป็นเส้นทางสัญจรด้วย ควรมีแนวกันระหว่างทางเดินกับบริเวณของพื้นที่โล่ง โดยการเปลี่ยนระดับหรือการใช้องค์ประกอบอื่นๆ เข้าช่วย
- ในบริเวณของพื้นที่โล่งสาธารณะที่มีการใช้อย่างหนาแน่นควรจัดเฟอร์นิเจอร์และขอบเขตการใช้งานในแต่ละกิจกรรมให้ชัดเจน แต่สามารถปรับเปลี่ยนได้ในกรณีที่กิจกรรมต้องการพื้นที่ใช้มากขึ้น เช่นงานเทศกาลต่างๆ เป็นต้น
- การแบ่งพื้นที่ต่างๆ ในบริเวณพื้นที่โล่งสาธารณะควรมีการแบ่งบริเวณให้เป็นส่วนของสาธารณะ กึ่งสาธารณะและบริเวณที่สามารถรู้สึกถึงความเป๋ป็นส่วนตัวได้โดยทั้งหมดต้องคำนึงถึงความรู้สึกปลอดภัยของผู้ที่เข้าไปใช้งาน

<sup>14</sup> Maruch, Clare and Francis, Carolyn, People Place : Design Guideline for Urban Open Space (New York:

## 4) สภาพภูมิอากาศ

- ในกรณีพื้นที่โล่งได้รับแดดและมีความร้อนสูงควรมีส่วนที่เป็นร่มเงา เช่น การปลูกต้นไม้ หรือหลังคาคลุมกันแดด

## 5) ขอบเขต

- การกำหนดขอบเขตสามารถใช้ลวดลายของพื้น การลดระดับ หรือต้นไม้เข้าช่วยได้ เพื่อกำหนดแนวกิจกรรมที่ต่างกัน
- บริเวณที่ตั้งพื้นที่โล่งสาธารณะควรมีอย่างน้อย 2 ด้านที่ติดกับถนนสาธารณะและมีองค์ประกอบที่เน้นถึงการเชื่อมต่อของถนนกับพื้นที่โล่ง เช่น การใช้ต้นไม้เป็นแนวนำสายตา
- ระดับของทางเดินกับพื้นที่โล่งควรจะต้องต่างกันประมาณ 90 ซม.
- จุดเชื่อมต่อระหว่างอาคารกับพื้นที่โล่งควรมีบริเวณที่เปปเป็นจุดเชื่อมต่อและรองรับการใช้งานของอาคารกับพื้นที่โล่ง
- ในชั้นล่างของอาคารกับพื้นที่โล่งควรจะเป็นร้านค้าย่อยหรือร้านค้ากาแฟ เพื่อเพิ่มบรรยากาศในบริเวณนั้น

## 6) พื้นที่รองจากพื้นที่โล่งสาธารณะหลัก

- พื้นที่รอง ควรจะมีพื้นที่โล่งใหญ่เพื่อสร้างกิจกรรมให้มีความหลากหลายโดยการแบ่งขอบเขตด้วยระดับของพื้นที่ต้นไม้ ม้านั่ง เป็นต้น ในบริเวณพื้นที่รองนี้ไม่ควรมีขนาดใหญ่เกินไปและให้ความรู้สึกของผู้ที่เข้าใช้ไม่รู้สึกโดดเดี่ยว

## 7) การสัญจร

- เส้นทางสัญจรภายในพื้นที่โล่งสาธารณะจะต้องประสานกับเส้นทางการสัญจรเดิมของพื้นที่โดยรอบ และเน้นเรื่องการสัญจรทางเท้าเป็นหลัก และสั้นที่สุด
- เพื่อให้การสัญจรเป็นไปโดยสะดวกและมีทิศทางชัดเจน ควรใช้ตัวนำทางได้แก่พื้นผิว การเปลี่ยนระดับต้นไม้ ไฟทางเดิน เป็นองค์ประกอบในทางเดิน นอกจากนั้นต้องมีทางลาดสำหรับรถเข็น หรือผู้พิการในการเยี่ยมชมพื้นที่ต่างๆ

นอกจากนี้ในการออกแบบพื้นที่โล่งสาธารณะนั้นต้องคำนึงถึงรายละเอียดปลีกย่อยอื่นๆ และองค์ประกอบต่างๆของพื้นที่โล่ง เช่น รูปปั้น ลักษณะลวดลายพื้น น้ำพุ ที่นั่ง ป้ายต่างๆ และการดูแลรักษา เป็นต้น

จากการศึกษาแนวคิดด้านพื้นที่ว่างสาธารณะ ทำให้ทราบถึงแนวทางในการปรับปรุงพื้นที่ว่างภายในบริเวณพื้นที่ศึกษาซึ่งมีความสำคัญทางประวัติศาสตร์ เพื่อให้สะท้อนถึงเอกลักษณ์และวัฒนธรรมของชุมชน รวมทั้งสามารถรองรับกิจกรรมต่างๆที่เกิดขึ้นของชุมชนได้

## 2.1.6 ทฤษฎีและกระบวนการประเมินคุณภาพทางสายตา

การทบทวนวรรณกรรมที่เกี่ยวข้องในการประเมินคุณภาพทางสายตาในส่วนนี้จะอ้างอิงถึงวัตถุประสงค์ของการศึกษาในการวิจัย เพื่อเป็นแนวทางในการนำเอาทฤษฎีมาใช้ในการศึกษา ซึ่งวัตถุประสงค์หลักของการประเมินคุณภาพทางสายตาของการศึกษาคั้งนี้มีอยู่ 2 ประเด็นหลัก<sup>15</sup> คือ

1. การวิเคราะห์ถึงองค์ประกอบที่มีผลต่อการรับรู้และเข้าใจถึงองค์พระบรมธาตุเจดีย์
2. การศึกษาสภาพแวดล้อมโดยรอบวัดพระมหาธาตุวรมหาวิหารที่มีผลกระทบต่อวัด เพื่อหาแนวทางในการปรับปรุง

โดยใน 2 ประเด็นหลักนี้ก็จะมีการศึกษาที่ต่างกััน ซึ่งจากการทบทวนวรรณกรรมที่เกี่ยวข้องในด้านกระบวนการของการศึกษาในส่วนนั้นสามารถรวบรวมเป็นส่วนๆได้ดังนี้คือ

ส่วนที่ 1 จะกล่าวถึงด้านความหมาย วัตถุประสงค์และประโยชน์เพื่อให้ทราบถึงภาพรวมของการประเมินคุณภาพทางสายตา

ส่วนที่ 2 จะกล่าวถึงกระบวนการและขั้นตอนของการศึกษารวมทั้งสรุปวิธีการที่เหมาะสมในการนำเอามาใช้ในการศึกษาคั้งนี้

### 2.6.1.1 ความหมาย วัตถุประสงค์และประโยชน์ของการประเมินคุณภาพทางสายตา

#### 1) ความหมายของการประเมินคุณภาพทางสายตา

จากคำจำกัดความของผู้ประเมินภูมิทัศน์ที่ Laurie ได้กล่าวไว้ว่า การประเมินภูมิทัศน์ (Landscape Evaluation) คือการเปรียบเทียบความสัมพันธ์ระหว่าง 2 ชนิดขึ้นไป ในประเด็นของการประเมินคุณภาพทางสายตา (Visual Quality) ซึ่งการประเมินที่นี้เป็นการบินที่คุณภาพทางสายตาโดยผ่านความประทับใจในสุนทรีภาพของผู้สังเกตการณ์ในภูมิทัศน์นั้น จากคำจำกัดความดังกล่าวทำให้สามารถสรุปได้ว่าการประเมินคุณภาพทัศน (Visual Assessment) คือ การประเมินคุณภาพทางสายตาของภูมิทัศน์แต่ละชนิดในภูมิทัศน์ ซึ่งเป็นส่วนหนึ่งของการประเมินภูมิทัศน์นั่นเอง

ด้วยการประเมินที่จะต้องพิจารณาถึงองค์ประกอบภายในภูมิทัศน์ จึงส่งผลให้ตอบสนองต่อองค์ประกอบเหล่านั้นมีความแตกต่างกันไปตามสภาพแวดล้อม ทำให้การประเมินนั้นจะต้องคำนึงถึงองค์ประกอบที่ต่างกัันไปในภูมิทัศน์แต่ละและสภาพแวดล้อมแต่ละแบบที่มีองค์ประกอบทางภูมิทัศน์ที่ต่างกัันออกไป ด้วยเหตุนี้ Sardon จึงได้แบ่งการวิเคราะห์และประเมินคุณภาพการมองเห็นตามเนื้อหาของสภาพแวดล้อมออกเป็น 3 ที่ตั้งคือ ที่ป่า (Wildland), พื้นที่ในชนบท (Rural) และพื้นที่ชุมชนเมือง (Urban) จะเห็นได้ว่าที่ตั้งทั้ง 3 ประเภทนั้นจะมีองค์ประกอบที่มีความเด่นชัดต่างกััน โดยสภาพแวดล้อมที่เป็นพื้นที่ป่านั้นองค์ประกอบที่มีความเด่นชัดได้แก่ ธรณีสัณฐาน (Landform) เนื่องจากพืชพรรณต่างกัันไม่สามารถแยกแยะได้ชัดเจน ขณะที่พืชพรรณชนบทนั้นกลับตรงข้ามคือ พืชพรรณโดยเฉพาะส่วนที่เป็นพื้นที่เกษตรกรรมจะมีรูปแบบ (Pettem) ที่ชัดเจนยิ่งขึ้นเพื่อประกอบกับการใช้ที่ดิน(Land Use) จึงทำให้องค์ประกอบ

<sup>15</sup> อนุวัฒน์ การดัก, แนวทางปรับปรุงพื้นที่เชื่อมต่อระหว่างวัดพระธาตุพนมกับแม่น้ำโขง (วิทยานิพนธ์ ปริญญา มหาบัณฑิต สาขาวิชาการออกแบบชุมชนเมือง บัณฑิตวิทยาลัย จุฬาลงกรณ์มหาวิทยาลัย, 2545)

ดังกล่าวทวีความเด่นชัดมากขึ้น ขณะที่ธรณีสัณฐานจะกลายเป็นเพียงส่วนที่ช่วยขยายความชัดเจน(Modifier) เท่านั้น ส่วนพื้นที่ในชุมชนเมืองกลับไม่สามารถระบุความชัดเจนขององค์ประกอบของภูมิทัศน์ได้ เนื่องจากมีความซับซ้อนมากและแต่ละพื้นที่มีองค์ประกอบที่แตกต่างกันออกไปจึงต้องพิจารณาเป็นกรณีไป ดังนั้นการประเมินคุณภาพทิวทัศน์จึงต้องทำความเข้าใจในองค์ประกอบของสภาพที่ตั้งหรือภูมิประเทศเป็นอันดับแรก

## 2) วัตถุประสงค์และขอบเขตในการประเมิน

ในการบรรยายลักษณะและวิเคราะห์ภูมิทัศน์นั้นมียหลายวัตถุประสงค์ด้วยกันตั้งแต่ในระดับที่สามารถวิเคราะห์ได้ง่ายจนไปถึงระดับที่มีความซับซ้อนมากขึ้น ดังนี้

- 1) การถ่ายทอดจินตภาพโดยรวม เป็นการบรรยายคุณลักษณะการมองเห็น(Visual Characteristics) ของพื้นที่เพื่อให้เห็นภาพและความสำคัญ ซึ่งสามารถทำได้โดยเลือกภาพที่เป็นเสมือนตัวแทนของบริเวณนั้นๆเพียงภาพเดียว
- 2) การเปรียบเทียบระหว่างพื้นที่ เป็นการเปรียบเทียบระหว่างพื้นที่ด้วยกัน เพื่อช่วยในการตัดสินใจเลือกบางบริเวณขึ้นมาเพื่อทำการศึกษา ปกป้อง และดูแลเป็นพิเศษ
- 3) การเปรียบเทียบระหว่างประเภทของภูมิทัศน์ในพื้นที่ เป็นการเปรียบเทียบประเภทของภูมิทัศน์ (Landscape Type) ที่อยู่ในบริเวณหนึ่งๆ ซึ่งลักษณะภูมิทัศน์ของแต่ละประเภทก็จะเห็นคุณค่าทางสุนทรียภาพที่แตกต่างกัน
- 4) การวิเคราะห์พื้นที่ย่อยภายในบริเวณ เป็นการแบ่งแยกคุณลักษณะของการมองเห็นของพื้นที่แต่ละตำแหน่งภายในบริเวณทั้งหมด เพื่อแสดงความแตกต่างของแต่ละพื้นที่ และเพื่อเป็นแนวทางในการเลือกที่ตั้ง (Site Selection) และวางตำแหน่งในการพัฒนา (Site Development) ให้ตรงตามวัตถุประสงค์ เช่น ส่วนRecreation ถนน หรือทางเดิน เป็นต้น
- 5) การคาดการณ์ผลกระทบของโครงการที่จะเกิดขึ้นในอนาคต ในการวางแผนการออกแบบการจัดการ ต้องมีการคาดการณ์ผลกระทบทางสายตา (Visual Impact) ของโครงการที่จะเกิดขึ้นพร้อมทั้งเสนอแนวทางเลือกอื่น ๆ ขึ้นมาเปรียบเทียบเพื่อหาแนวทางที่เหมาะสม
- 6) การประเมินคุณค่าทางสายตาและคุณภาพทิวทัศน์ เป็นการประเมินคุณค่าทางสายตาและความงามของทิวทัศน์ออกมาเป็นค่าทางเศรษฐศาสตร์เพื่อเพิ่มเติมจากการประเมินคุณค่าทางทรัพยากรในด้านอื่นๆ
- 7) การเปรียบเทียบค่าความงามของทิวทัศน์กับทรัพยากรอื่น เป็นการกำหนดคุณค่าความงามของทิวทัศน์ขึ้นมาเปรียบเทียบกับทรัพยากรในด้านอื่นๆ เพื่อใช้ในการตัดสินใจดำเนินโครงการหรือจัดการกับพื้นที่ ตลอดจนเสนอแนวทางการแก้ไขบรรเทาปัญหาที่อาจเกิดขึ้นกับคุณภาพทางสายตาของพื้นที่นั้นได้
- 8) การใช้เป็นกรอบทางด้านกฎหมาย ในทางกฎหมายจะต้องมีการอ้างถึงคุณค่าของสุนทรียภาพความงามของทิวทัศน์ คุณภาพทางสายตา ทรัพยากรทางสายตา เป็นต้น ดังนั้นจึงต้องใช้การบรรยายและการวิเคราะห์คุณลักษณะของพื้นที่มาประกอบกับการพิจารณากับกระบวนการทางกฎหมาย
- 9) การใช้ในการปฏิบัติวิชาชีพ เป็นการใช้ความสามารถในทางวิชาชีพในการจัดการและดูแลคุณภาพทางสายตาของพื้นที่โดยเฉพาะพื้นที่ที่ถือสิทธิ์โดยเอกชน



จะเห็นได้ว่าหากนำวัตถุประสงค์ทั้ง 9 ข้อมาพิจารณาเป็นหมวดหมู่จะได้วัตถุประสงค์หลักที่สามารถแบ่งเป็น การบรรยายลักษณะของภูมิทัศน์ การจำแนกประเภทของภูมิทัศน์ การแบ่งประเภทของพื้นที่ตามคุณลักษณะ การคาดการณ์ผลกระทบที่เกิดขึ้น การประเมินค่าทางสุนทรียภาพ การแก้ไขผลกระทบที่เกิดขึ้น การใช้ในทางกฎหมาย และการใช้ในทางวิชาชีพ ดังตาราง

ตารางที่ 1 วัตถุประสงค์ของการบรรยายคุณลักษณะการวิเคราะห์ภูมิทัศน์

วัตถุประสงค์หลัก	วัตถุประสงค์โดยทั่วไป
การบรรยายลักษณะของภูมิทัศน์(Description)	การถ่ายทอดจินตภาพโดยรวม
การจำแนกประเภทของภูมิทัศน์(Classification)	การเปรียบเทียบระหว่างพื้นที่ การเปรียบเทียบระหว่างประเภทของภูมิทัศน์ในพื้นที่
การคาดการณ์ผลกระทบที่เกิดขึ้น(Discrimination)	การวิเคราะห์พื้นที่ย่อยภายในบริเวณ
การคาดการณ์ผลกระทบที่เกิดขึ้น(Prediction)	การคาดการณ์ผลกระทบของโครงการที่จะเกิดขึ้นในอนาคต
การประเมินค่าทางสุนทรียภาพ(Assessment)	การประเมินคุณค่าทางสายตาและคุณภาพทัศนียภาพ
การแก้ไขผลกระทบที่เกิดขึ้น(Mitigation)	การเปรียบเทียบความงามของทัศนียภาพกับทรัพยากรอื่น
การใช้ในทางกฎหมาย(Litigation)	การใช้เป็นกรอบทางด้านกฎหมาย
การใช้ในทางวิชาชีพ(Practice)	การใช้ในการปฏิบัติวิชาชีพ

### 3) ประโยชน์ของการวิเคราะห์คุณภาพทางสายตาในสิ่งแวดล้อมเมือง(Smardon, 1995: 117)

- ใช้สำหรับเลือกที่ตั้ง จะใช้ช่วยในเรื่องการพิจารณาที่ตั้งที่มีความเกี่ยวข้องกับกิจกรรมหรือกำหนดบริเวณว่าบริเวณไหนควรจะเด่นหรือไม่เด่น เช่น ในการก่อสร้างต่างๆที่มีผลกระทบต่อมุมมองก็สามารถใช้การประเมินคุณภาพทางสายตาเข้ามาพิจารณาประกอบถึงผลกระทบของมุมมองที่เกิดขึ้น
- การวางโครงข่ายหรือเส้นทาง การวิเคราะห์คุณภาพทางสายตาจะมีส่วนสำคัญในการช่วยวางเส้นทาง โดยเฉพาะอย่างยิ่งในการวางเส้นทางเพื่อการท่องเที่ยวเพื่อกำหนดการเปิดหรือปิดมุมมองซึ่งเป็นการกำหนดว่าจะให้นักท่องเที่ยวมองเห็นสิ่งใดอย่างเป็นระบบ
- การเห็นคุณค่าและการเก็บรักษา องค์ประกอบของย่านหรือชุมชน รวมถึงเมือง สิ่งเหล่านี้ขึ้นกับคุณค่าและการหาคุณค่าซึ่งขึ้นอยู่กับหลายปัจจัย ทั้งจากภายในและภายนอกของกลุ่มสังคม เช่น การอนุรักษ์โบราณสถาน สามารถวิเคราะห์มุมมองเพื่อนำมากำหนดเป็นมาตรการในการควบคุมองค์ประกอบต่างๆ เช่นป้ายสี และองค์ประกอบอื่นๆในบริเวณใกล้เคียง
- การพัฒนาในย่านต่างๆ โดยใช้กระบวนการของการวิเคราะห์ทางสายตาเพื่อเป็นแนวทางในการปรับปรุงที่ทำให้ย่านต่างๆมีความสวยงามและเหมาะสมกับลักษณะชื่อย่าน
- การพิจารณาอาคารและสิ่งแวดล้อม อาคารที่กลมกลืนกับสิ่งแวดล้อมต้องคำนึงถึงรูปลักษณะ ขนาด สีและอื่นๆ เพื่อที่จะไม่ให้เกิดปัญหาสิ่งแวดล้อมอื่นๆโดยรอบ

### 2.1.6.2 กระบวนการและขั้นตอนของการประเมินคุณภาพทางสายตา

เมื่อเข้าใจวัตถุประสงค์และประโยชน์ของการวิเคราะห์คุณลักษณะของภูมิทัศน์แล้ว ในขั้นตอนต่อไปเป็นวิธีการเลือกที่เหมาะสมกับวัตถุประสงค์นั้น โดยมีวิธีการดังนี้

1) **วิธีการที่นิยมในอดีต** การถ่ายทอดคุณลักษณะของภูมิทัศน์มีออกมาได้ทั้งในด้านวรรณกรรมและภาพเขียนของศิลปิน ซึ่งมักจะบรรยายหรือถ่ายทอดออกมาผ่านความรู้สึกของศิลปิน ทำให้ภาพที่ถ่ายทอดออกมานั้น อยู่ในลักษณะที่เกินจริง ขณะที่ปัจจุบันมีเทคนิคต่างๆ ออกมามากมาย เช่นการถ่ายภาพหรือวิดีโอ ตลอดจนสื่อต่างๆ ที่สามารถบรรยายลักษณะที่ใกล้เคียงกับความจริงได้

2) **วิธีการของนักวิชาการและบุคคลทั่วไป** หลักการสำคัญพื้นฐานของวิธีการในการทำการวิเคราะห์คุณภาพทางสายตานั้นคือ วิธีการที่อยู่บนพื้นฐานของนักวิชาการ (Professionally Based) และวิธีการที่อยู่บนพื้นฐานของคนทั่วไป (Publicly Based Methods)

- **วิธีการที่อยู่บนพื้นฐานของนักวิชาการ (Professionally Based)** กลุ่มของนักวิชาการ (Expert) มักจะเลือกการประเมินขององค์ประกอบต่างๆ โดยพิจารณาจากเนื้อหาที่อ้างอิงกับหลักวิชาการ ดังนั้นข้อมูลที่ได้ส่วนใหญ่จึงเป็นข้อมูลหตุยภูมิหรือข้อมูลที่ได้จากการสำรวจภาคสนาม เช่น แผนที่หรือภาพถ่าย ซึ่งวิธีนี้เป็นวิธีที่นิยมเนื่องจากทำได้ง่ายและผู้ตัดสินใจคือผู้ทำการวิเคราะห์เอง แต่ในกรณีที่จะต้องทำการวิเคราะห์เพื่อบอกว่าอะไรดีหรือเหมาะสมกับบุคคลทั่วไปนั้น ผู้ที่จะตัดสินใจควรเป็นผู้ใช้มากกว่าให้ผู้ที่เป็นักวิชาการซึ่งอาจไม่ได้ใช้พื้นที่นั้นเลยเป็นผู้ตัดสินใจ ฉะนั้นวิธีนี้จึงเหมาะสำหรับการใช้เพื่อเป็นพื้นฐานทางวิชาการมากกว่า
- **วิธีการที่อยู่บนพื้นฐานของบุคคลทั่วไป (Publicly Based Methods)** ผู้ทำการวิเคราะห์ประเมินคุณภาพของภูมิทัศน์ (Landscape Quality) หรือกำหนดเนื้อหาในการวิเคราะห์คือ บุคคลทั่วไปซึ่งบ่อยครั้งที่เป็ผู้ใช้หรือผู้ที่มีความสนใจในการทำประเมินด้วยวิธีสำรวจหรือทำแบบสอบถามที่จะต้องทำให้เข้าใจได้ง่าย ตัดสินใจง่ายโดยมีความชัดเจน ประเด็นที่ใช้ถามมักจะเป็นเรื่องราวของการรับรู้ (Perception) และความชอบ (Preference) โดยผลที่ได้จะอยู่บนพื้นฐานทางสังคม (Social Science) จึงมักนำมาใช้ประกอบกับผลที่นักวิชาการเป็นผู้ประเมิน

3) **วิธีการเชิงปริมาณและวิธีการเชิงคุณภาพ** เป็นระดับต่อมาในการจำแนกวิธีของการบรรยายลักษณะของการมองเห็น ซึ่งทั้ง 2 วิธีนี้สามารถใช้ประกอบกับผลที่นักวิชาการเป็นผู้ประเมิน

**วิธีการเชิงปริมาณ (Quantitative)** เป็นวิธีการวัดที่ออกมาลักษณะเป็นตัวเลข โดยการประเมินคุณภาพของทิวทัศน์และความงามของทิวทัศน์นั้นอาจต้องใช้การวัดปริมาณขององค์ประกอบทางภูมิทัศน์เป็นค่าน้อยเพื่อให้ออกมาเป็นตัวเลขที่สร้างความน่าเชื่อถือได้มากยิ่งขึ้น หรืออาจใช้วิธีนี้เพื่อวัดปริมาณการใช้งานของผู้ใช้ได้เช่นกัน ในบางกรณีอาจจะมีการตั้งคำถามสวนออกมาเพื่อใช้วัดคุณภาพของทิวทัศน์ หรือใช้วัดค่าภูมิทัศน์ออกมาทางเศรษฐศาสตร์โดยใช้การตัดสินใจจากนักวิชาการด้วย เช่น การวัดค่าใช้จ่ายในการเดินทาง (Travel-Cost) ซึ่งสามารถความน่าสนใจในพื้นที่ว่ามีคนเข้ามาใช้มากน้อยหรือยอมเสียเงินเท่าใดเพื่อที่จะมายังสถานที่นั้น ตลอดจนเป็นวิธีการวัดว่าผู้ใช้จะยอมเสียเงินเท่าใดในการแลกกับคุณภาพที่ดีในการมาเยี่ยมชม (Willingness to play)

วิธีการเชิงคุณภาพ (Nonquantitative หรือ Qualitative) เป็นวิธีการวัดโดยการบรรยาย ซึ่งหากจุดประสงค์ในการบรรยายคุณลักษณะของทิวทัศน์นั้นต้องการลักษณะที่เหมือนจริงและมีความถูกต้องวิธีนี้จะเหมาะสมมาก โดยทั่วไปแล้ววิธีนี้เป็นที่นิยมเนื่องจากจุดประสงค์ส่วนใหญ่ของการประเมินมักเน้นการบรรยายลักษณะทางกายภาพของภูมิทัศน์เพื่อใช้ในการแบ่งประเภทของภูมิทัศน์ หรือบรรยายโดยการให้หลักจัดองค์ประกอบ เช่น ความเป็นอันหนึ่งอันเดียวกัน (Unity) และความชัดเจน (Vividness) ในองค์ประกอบอันได้แก่ เส้น สี รูปทรงและพื้นผิว เป็นต้น แต่การใช้การบรรยายในลักษณะดังกล่าวอาจจะยากในการทำความเข้าใจของบุคคลทั่วไป จะเห็นได้ว่าวิธีนี้จะใช้สำหรับการระบุองค์ประกอบต่างๆที่เกิดจากผู้ใช้ โดยเฉพาะในการกำหนดคำถามในการสำรวจที่เป็นเรื่องของการรับรู้สภาพแวดล้อม

4) วิธีใช้ภาพบรรยายและวิธีการบรรยายด้วยคำพูด เป็นการบรรยายและแสดงลักษณะของทิวทัศน์ออกมาทั้งทางคำพูด (Verbal) และภาพ (Visual) ซึ่งในวิธีนี้นักวิชาการเป็นผู้ประเมินนั้นจะทำการบรรยายในลักษณะที่เป็นภาพช่วยในการบรรยายในลักษณะที่เป็นภาพช่วยในการถ่ายคุณภาพของภูมิทัศน์ แล้วเสริมด้วยการใช้คำพูด

การใช้ภาพบรรยาย (Visual Approaches) วิธีใช้ภาพนี้มักจะใช้กับวิธีที่ให้บุคคลทั่วไปเป็นผู้ประเมิน เนื่องจากสามารถเข้าใจได้ง่าย ซึ่งการใช้ภาพในการบรรยายด้วยภาพนี้สามารถแบ่งออกได้เป็นแบบสัญลักษณ์ (Graphic) เช่น Notation ที่สามารถช่วยนักออกแบบในการพิจารณารายละเอียดของคุณภาพที่ว่าง (Spatial Qualities) ได้แต่ในการสื่อสารกับบุคคลทั่วไปนั้นอาจทำให้เข้าใจได้ยาก และแบบภาพถ่าย (Photograph) ที่เป็นการใช้ภาพถ่ายและรูปวาดเพื่อการบรรยายและแสดงสัญลักษณ์ของภูมิทัศน์ จะเห็นได้ว่าวิธีนี้สามารถทำให้คนทั่วไปสามารถเข้าใจได้มากขึ้นและมีความถูกต้องเหมือนจริงมากกว่า

การบรรยายด้วยคำพูด (Verbal Approaches) การใช้คำพูดในการบรรยายนั้นสามารถแบ่งออกเป็นเนื้อหาในการบรรยายได้ดังนี้

การบรรยายด้วยทฤษฎีศิลป์ (Artistic Descriptions) เป็นการบรรยายด้วยทฤษฎีทางศิลปะหรือใช้หลักการจัดองค์ประกอบศิลป์

การบรรยายด้วยความรู้สึก (Psychological Descriptions) เป็นการบรรยายด้วยความรู้สึกทางจิตวิทยา โดยจะใช้การตรวจสอบคุณลักษณะที่เห็นได้ (Visual Adjective Checklist) เป็นการใช้คำคู่ตรงข้ามในการเปรียบเทียบ ทำให้เกิดค่าที่แฝงอยู่ในลักษณะที่เป็นค่าบวก (Positive) และค่าลบ (Negative)

การบรรยายด้วยลักษณะทางกายภาพ (Physical Descriptions) เป็นการบรรยายด้วยลักษณะขององค์ประกอบทางกายภาพที่ปรากฏค่าแฝงอยู่ แต่ไม่ชัดเจนด้วยการบรรยายด้วยความรู้สึก

จะเห็นได้ว่าการเลือกวิธีนั้นมีหลายระดับทั้งที่เป็นระบบที่ไม่มีความซับซ้อนและเป็นระบบที่มีความซับซ้อนยิ่งขึ้น โดยในลำดับแรกจะต้องเลือกว่าจะให้ใครเป็นผู้ตัดสินใจ หรือประเมิน ลำดับที่สองจึงเลือกวิธีในการประเมินและลำดับที่สามคือเลือกเทคนิคต่างๆที่จะใช้ลงไปในการประเมิน

จากการศึกษาทฤษฎีและกระบวนการประเมินคุณภาพทางสายตา สามารถนำมาเป็นแนวความคิดในการปรับปรุงและวิธีการประเมินในบริเวณพื้นที่ เนื่องจากมีพระบรมธาตุเจดีย์เป็นที่หมายตาหลักของเมือง

## 2.1.7 การท่องเที่ยว

### 2.1.7.1 รูปแบบการท่องเที่ยว

ในปัจจุบันการจัดการท่องเที่ยวมีรูปแบบที่แตกต่างกัน แต่ที่ได้รับการศึกษาอย่างเป็นกิจลักษณะ มีอยู่อย่างน้อย 6 รูปแบบใหญ่ด้วยกัน โดยแต่ละรูปแบบมีรายละเอียดดังนี้<sup>16</sup>

1. **การท่องเที่ยวเชิงนิเวศ** คือ การท่องเที่ยวอย่างมีความรับผิดชอบต่อแหล่งธรรมชาติที่มีเอกลักษณ์เฉพาะถิ่น และแหล่งวัฒนธรรมที่เกี่ยวข้องกับระบบนิเวศ โดยมีกระบวนการเรียนรู้ร่วมกันของผู้ที่เกี่ยวข้องภายใต้การจัดการด้านสิ่งแวดล้อมและการท่องเที่ยวอย่างมีส่วนร่วมของท้องถิ่น เพื่อมุ่งเน้นให้เกิดจิตสำนึกต่อการรักษาระบบนิเวศอย่างยั่งยืน
2. **การท่องเที่ยวเชิงสุขภาพและกีฬา** โดยทั่วไปแล้ว การท่องเที่ยวเชิงสุขภาพและกีฬาเป็นการท่องเที่ยวที่มีจุดมุ่งหมายเพื่อบำบัดโรค บำรุงสุขภาพกายหรือสุขภาพจิต (health tourism) ซึ่งหมายถึงการออกกำลังกายหรือการเล่นกีฬาเพื่อรักษาสุขภาพด้วย (sport tourism) นอกจากนี้ยังหมายถึงการท่องเที่ยวเชิงผจญภัย (adventure tourism) ซึ่งเป็นหนึ่งในกิจกรรมย่อยของการเล่นกีฬาเอาใจได้ด้วย
3. **การท่องเที่ยวเชิงศิลปวัฒนธรรม** เป็นรูปแบบการท่องเที่ยวที่เติบโตอย่างรวดเร็ว และมีบทบาทในอุตสาหกรรมการท่องเที่ยวโดยรวมค่อนข้างมาก เนื่องจากนักท่องเที่ยวมักสนใจและต้องการเข้าใจในวัฒนธรรมของประเทศอื่นที่แตกต่างไปจากตน โดยผ่านการชมหรือสัมผัสศิลปแขนงต่างๆ ซึ่งหมายรวมถึง ศิลปะทุกแขนงทั้งสถาปัตยกรรม ประติมากรรม จิตรกรรม หัตถกรรม นาฏศิลป์ และโบราณวัตถุ ซึ่งความสนใจต่อสิ่งเหล่านี้นับเป็นพื้นฐานความสนใจดั้งเดิมของนักท่องเที่ยวอยู่แล้ว
4. **การท่องเที่ยวเพื่อสัมผัสชาติพันธุ์ และวัฒนธรรมพื้นถิ่น (ethnic tourism)** หมายถึงการท่องเที่ยวเพื่อแสวงหาการสัมผัสโดยตรงกับคนที่มีชาติพันธุ์และภูมิหลังทางวัฒนธรรมที่แตกต่างไปจากตัวนักท่องเที่ยว ไม่ใช่การสัมผัสผ่านสิ่งประดิษฐ์ทางวัฒนธรรม
5. **การท่องเที่ยวเพื่อการศึกษา (educational tourism)** หมายถึงการเดินทางที่มีการเรียนรู้เกิดขึ้นซึ่งมีความหมายเฉพาะเจาะจงว่าเป็นการเรียนรู้โดยมีการจัดการ (organized learning) มีการวางแผนล่วงหน้า มีขั้นตอนที่ชัดเจน มีครูผู้สอนที่ชำนาญการ และมีวิธีการฝึกหัดตามแบบแผนเป็นต้น นอกจากนี้ การเรียนรู้มักได้จากประสบการณ์จริง ไม่ใช่การเรียนรู้จากตำรา

จุฬาลงกรณ์มหาวิทยาลัย

<sup>16</sup> วาสนา อ่องเอี่ยม, เอกสารคำสอน พฤติกรรมนักท่องเที่ยว (ภาควิชาการท่องเที่ยวและการโรงแรม คณะมนุษยศาสตร์

### 2.1.7.2 ขีดความสามารถในการรองรับการพัฒนาการท่องเที่ยว

#### 1. แนวความคิดพื้นฐาน

แนวความคิดของขีดความสามารถในการรองรับการพัฒนาการท่องเที่ยว (Carrying Capacity for Tourism) สรุปเป็นคำจำกัดความ เพื่อเป็นกรอบในการปรับปรุงในการศึกษาค้นคว้าว่า "ขีดความสามารถในการรองรับการพัฒนาการท่องเที่ยว วัดด้วยปริมาณนักท่องเที่ยวสูงสุด ที่สามารถอยู่ได้ในเวลาที่พื้นที่แหล่งท่องเที่ยวหนึ่งๆ ในการที่จะให้สภาพแวดล้อมถูกทำลายน้อยที่สุด และยังคงรักษาสภาพการเป็นแหล่งท่องเที่ยวที่ดีไว้ได้มากที่สุด โดยนักท่องเที่ยวมีความพอใจและได้รับสิ่งอำนวยความสะดวกอย่างเหมาะสม ทั้งนี้ในการพัฒนาจะต้องไม่กระทบต่อความจำเป็นพื้นฐานและความรู้สึกนึกคิดของประชาชนในท้องถิ่น"<sup>17</sup>

หรืออาจกล่าวสั้นๆว่า ขีดความสามารถในการรองรับฯ หมายถึง "ปริมาณการใช้ประโยชน์พื้นที่ใดพื้นที่หนึ่งที่พื้นที่นั้นสามารถแบกรับไว้ได้ ก่อนที่จะเกิดความเสื่อมโทรมขึ้น"

การกำหนดขีดความสามารถในการรองรับฯ สามารถแปรเปลี่ยนหรือมีความแตกต่างกันไปตามชนิดของแหล่งท่องเที่ยว กิจกรรม เวลาและสถานที่ นอกจากนี้แล้วขีดความสามารถในการรองรับฯ ยังแตกต่างกันตามเกณฑ์และปัจจัยที่นำมาพิจารณา เช่น ขนาดพื้นที่ ความต้องการน้ำใช้ การปล่อยของเสีย การดำรงรักษาทัศนียภาพ ตลอดจนความพึงพอใจของนักท่องเที่ยว เป็นต้น นอกจากนี้ยังรวมถึงความสามารถหรือโอกาสในการจัดการของรัฐ (เช่น นโยบาย การบริหารนักท่องเที่ยว เทคโนโลยี งบประมาณ) ในการควบคุม ป้องกันผลกระทบที่เกิดขึ้นเนื่องจากปริมาณนักท่องเที่ยวเพิ่มขึ้นเพื่อกำหนดขีดความสามารถในการรองรับฯ จะต้องพิจารณถึงปัจจัยที่เกี่ยวข้องก่อนตัดสินใจเลือกขีดความสามารถในการรองรับฯ ที่ดีและเหมาะสมที่สุดภายใต้ระบบการจัดการระบบการต่างๆขั้นสุดท้าย การตัดสินใจเลือกขีดความสามารถในการรองรับฯ จะต้องคำนึงถึงความสัมพันธ์ระหว่างปัจจัยต่างๆขั้นสุดท้าย และการเลือกสรรข้อกำหนดที่มีประสิทธิภาพอีกด้วย

การท่องเที่ยวใดๆจะรองรับนักท่องเที่ยวได้มากหรือน้อยนั้น ความสำคัญขึ้นอยู่กับขีดความสามารถในการรองรับของแหล่งท่องเที่ยวแต่ละแหล่งในระดับภาพรวม ซึ่งพิจารณาได้ 4 ด้าน คือ

- 1) **ขีดความสามารถในการรองรับฯ ด้านกายภาพ (Physical Carrying Capacity)** หมายถึงระดับนักท่องเที่ยวสูงสุด ที่ไม่ทำลายสภาพแวดล้อมทางกายภาพตามธรรมชาติและที่มนุษย์สร้างขึ้น รวมถึงระดับความอึดตัวของสิ่งอำนวยความสะดวกและบริการท่องเที่ยวในพื้นที่
- 2) **ขีดความสามารถในการรองรับฯ ด้านสิ่งแวดล้อม (Environment Carrying Capacity)** หมายถึง ระดับนักท่องเที่ยวสูงสุด ที่จะไม่ทำให้ระบบสิ่งแวดล้อมและนิเวศวิทยาด้วยค่าลง ซึ่งได้แก่ระบบนิเวศวิทยา คุณภาพน้ำทะเล อากาศ รวมถึงการทิ้งและกำจัดขยะมูลฝอย
- 3) **ขีดความสามารถในการรองรับฯ ด้านสังคม (Social Carrying Capacity)** หมายถึง ระดับนักท่องเที่ยวสูงสุด ที่ไม่ทำให้ความสนุกสนานและประทับใจของนักท่องเที่ยวจางหายไป เมื่อมีการขยายตัวของนักท่องเที่ยว ทั้งนี้รวมถึง ระดับสูงสุดที่ไม่ทำให้เกิดผลกระทบทางลบต่อประชาชนท้องถิ่น

<sup>17</sup> ศูนย์บริการวิชาการแห่งจุฬาลงกรณ์มหาวิทยาลัย, แผนแม่บทการพัฒนาการท่องเที่ยวกรุงเทพมหานครและปริมณฑล (กรุงเทพมหานคร, 2546)

4) **ขีดความสามารถในการรองรับฯ ด้านเศรษฐกิจ (Economic Carrying Capacity)** หมายถึง ระบบการพัฒนาที่ระบบเศรษฐกิจสามารถดำเนินไปได้อย่างเหมาะสม โดยไม่เกิดปัญหาความขัดแย้งในหมู่สมาชิกในสังคม และไม่กระทบต่อการลงทุน หรือการดำรงชีพของประชากร

## 2. หลักการประเมินขีดความสามารถในการรองรับฯ

### 2.1 ปัจจัยกำหนดขีดความสามารถในการรองรับฯ

ปัจจัยกำหนดขีดความสามารถในการรองรับฯ หมายถึง สรรพสิ่งที่เป็นทรัพยากรท่องเที่ยว และสิ่งแวดล้อมที่จะได้รับผลกระทบจากการท่องเที่ยว อันเป็นข้อจำกัดหรือทำให้การพัฒนาการท่องเที่ยวหรือพัฒนาการต่างๆ ทั้งที่เกี่ยวข้องกับมนุษย์ ทั้งโดยตรงและโดยทางอ้อมได้รับการกระทบกระเทือน ซึ่งโดยทั่วไปขีดความสามารถในการรองรับการพัฒนาการท่องเที่ยวจะเกิดขึ้นกับปัจจัยต่างๆ ดังสมการ (Carrying Capacity Function) ดังนี้

เมื่อ	CC	=	f (Q, T, N Ut, DM, AB, SA, TT)
	Q	=	ปริมาณแหล่งท่องเที่ยว
	T	=	ความทนทานของทรัพยากร
	N	=	ปริมาณนักท่องเที่ยว
	Ut	=	ประเภทกิจกรรมและการใช้สอย
	DM	=	การออกแบบและจัดการสิ่งอำนวยความสะดวก
	AB	=	ทัศนคติและพฤติกรรมของนักท่องเที่ยว และผู้ประกอบการในพื้นที่
	SA	=	การยอมรับของประชาชนในท้องถิ่น
	TT	=	มลพิษทางการท่องเที่ยวหรือผลกระทบข้างเคียง

ในทางปฏิบัติ การศึกษาจะกำหนดจากสภาพปัจจัยที่เป็นจริง หรือข้อมูลที่เกี่ยวข้อง เช่น เลือกสัตว์ป่าบางชนิดหรือพืชบางชนิดเพื่อวัดความทนทาน หรือใช้จำนวนอาคารบ้านพัก สำหรับพิจารณาออกแบบการจัดการสิ่งอำนวยความสะดวก กิจกรรมการใช้สอยต้องเลือกกิจกรรมที่สามารถบ่งชี้ถึงการใช้ทรัพยากรมากขึ้น ทัศนคติและการยอมรับซึ่งอาจวัดด้วยความคิดเห็นเฉพาะต่อเรื่องใดเรื่องหนึ่งเป็นต้น จากสมการดังกล่าว สามารถนำไปเป็นพื้นฐานสำหรับการวางแผนทางเลือกปัจจัยที่นำมาใช้พิจารณาต่อไป แต่จะไม่สามารถกำหนดเป็นสมการคณิตศาสตร์ได้

ในด้านการตัดสินขีดความสามารถในการรองรับฯ ที่เป็นขีดจำกัด (Threshold Limit) นั้น ได้กล่าวแล้วว่าขีดความสามารถในการรองรับฯ อาจเปลี่ยนแปลงตามสภาพ สถานที่ เวลาและกิจกรรม ดังนั้น ในการพิจารณาครั้งหนึ่งหรือหลายครั้ง อาจพบขีดความสามารถในการรองรับฯ หลายระดับ จากปัจจัยหลายตัวที่นำมาพิจารณาการเลือกระดับที่วิกฤติที่สุด และไม่สามารถแก้ไขได้หรือแก้ไขได้ยากที่สุด คือ คำตอบสำหรับปัญหานี้ อย่างไรก็ตาม ในขั้นสุดท้ายแต่ละคำตอบจะมีเงื่อนไขเฉพาะตัวกำกับอยู่ด้วยหรือเมื่อปัจจัยใดปัจจัยหนึ่งที่เกี่ยวข้องกัน การเปลี่ยนแปลงอาจเปลี่ยนของขีดความสามารถในการรองรับฯ ได้ ดังนั้น การจัดการจะเข้า

มา มีบทบาทสำคัญ การจัดการที่ดีที่สุด เหมาะสมที่สุด และปฏิบัติได้ คือมาตรการที่จะนำมาประกอบการตัดสินใจ

การตัดสินใจที่ใช้กำหนดระดับขีดความสามารถในการรองรับฯ อาจพิจารณาได้หลายทางโดยพื้นฐานแล้ว มีพิจารณาปัจจัยที่มีความสามารถในการรองรับฯ ต่ำที่สุด หรือมีความทนทานในการใช้น้อยที่สุด เพราะการทอ้งเกี่ยวข้องยาวตัวเกินจุดนี้ไปแล้ว จะเริ่มเกิดปัญหาหรือความเสียหายขึ้น แต่ในระดับนี้ปัจจัยอื่นๆ ยังสามารถรองรับได้อีก อย่างไรก็ตาม ในแนวทางปฏิบัติการพัฒนานั้นมักมีแนวคิดที่ว่า ไม่มีการลงทุนใดๆที่ไม่เกิดความสูญเสีย เพียงแต่ว่าผลตอบแทนที่ได้รับนั้นคุ้มค่าหรือไม่ ดังนั้น การเลือกระดับที่เหมาะสมอาจสูงกว่าปัจจัยที่อ่อนไหวที่สุดที่จะได้รับ ทั้งนี้โดยยอมให้เกิดการสูญเสียในปัจจัยที่มีค่าความสำคัญต่ำ หรือเพิ่มการจัดการลงไปเพื่อเพิ่มขีดความสามารถของปัจจัยนั้นๆให้สูงขึ้น ดังนั้น ปัจจัยที่เป็นตัวกำหนดระดับความเหมาะสม จึงต้องเป็นปัจจัยที่มีความสำคัญที่เป็นปัจจัยนำ ในขณะที่ปัจจัยอ่อนไหวกว่าต้องมีศักยภาพในการยกระดับได้

การวิเคราะห์ความเหมาะสม โดยคำนึงถึงผลตอบแทนนั้น นาทางเศรษฐศาสตร์วิเคราะห์ได้ด้วยหลักต้นทุนและกำไร (Benefit-Cost Analysis) โดยการลงทุนที่พิจารณาในระดับกลไกตลาด ผ่านทางระบบราคา ซึ่งทรัพยากรของสิ่งแวดล้อมและแหล่งท่องเที่ยวเป็นสินค้าสาธารณะที่ไม่มีราคาในตลาดอย่างชัดเจน วิธีการอาจหาได้ 2 วิธี คือ วิธีวิเคราะห์เปรียบเทียบประโยชน์ที่สังคมได้รับกับต้นทุนในทางสังคมที่ใช้ในการลงทุน (อาจรวมถึงความเสียหายที่เกิดขึ้น) และวิธีใช้หลักการวิเคราะห์ประสิทธิภาพของการลงทุนในการจัดระดับการจัดการแหล่งท่องเที่ยว ในทั้งนี้ เนื่องจากการตีค่าประโยชน์ทำได้ยากกว่าหลักการวิเคราะห์ต้นทุน

## 2.2 มาตรฐานและตัวชี้วัดขีดความสามารถในการรองรับฯ

ระดับขีดความสามารถในการรองรับฯ ของแหล่งท่องเที่ยว นั้น คือ ระดับที่เหมาะสมของการขยายตัวของการท่องเที่ยวในแหล่งท่องเที่ยวหนึ่งๆ ซึ่งในทางปฏิบัติ อาจนั้นเมื่อผลทางลบเริ่มแสดงผล แต่การกำหนดเกณฑ์ของการวัด (Criteria) นั้น ไม่แน่นอน แตกต่างกันไปตามชนิดของแหล่งท่องเที่ยว สภาพท้องถิ่น ประเภทของนักท่องเที่ยว และปัจจัยที่ใช้วัด ซึ่งเกณฑ์ในการวัดมีอยู่ 2 กลุ่มคือ กลุ่มที่วัดค่าสถิติ (Measurable Statistically) เช่น ที่พัก สิ่งอำนวยความสะดวก หรือผลกำไรทางเศรษฐกิจ ส่วนอีกกลุ่มคือ กลุ่มที่วัดค่าแน่นอนไม่ได้ เช่น ผลกระทบต่อประเพณีวัฒนธรรม ผลทางจิตวิทยาต่อนักท่องเที่ยว เป็นต้น เกณฑ์การวัดสามารถวัดได้เป็นบางเวลา ที่เว้นว่าง และอัตราในการใช้สอยของนักท่องเที่ยว

1) การวัดด้วยระยะเวลา (Time) โดยนับจำนวนผู้คนที่ใช้ในช่วงเวลาหนึ่งๆ คืออาจวัดในช่วงจุดสูงสุด (Peak Capacity) โดยต่อวันต่อสัปดาห์หรือต่อปี ซึ่งการวัดระดับขีดความสามารถในการรองรับฯ ในช่วงฤดูท่องเที่ยวจะให้ผลดีต่อการจัดการและวางแผนมาก

$$\text{หรือ } CCt = N/T \text{ เมื่อ } T \text{ เป็นเวลา ชั่วโมง, สัปดาห์, เดือน, ปี}$$

2) การวัดต่อพื้นที่ว่าง (Space) คือ วัดเป็นหน่วยพื้นที่หรือความยาวโดยใช้

$$CCs = N/Area \text{ or } N/length \text{ or } N/Volume$$

โดยทั่วไปอาจมีวิธีการวัดที่ต่างออกไป เช่น จำนวนคนต่อหน่วยบริหาร (คนต่อห้องพักต่อยานพาหนะ) พื้นที่หน่วยบริการต่อจำนวนนักท่องเที่ยว (เช่น พื้นที่ 10 ตารางเมตร ต่อคน) และความหนาแน่น (คนต่อหน่วยพื้นที่) ซึ่งการวัดขีดความสามารถในการรองรับฯ ของแหล่งท่องเที่ยวทั้งหมดจะเท่ากับคนต่อหนึ่งพื้นที่ คูณด้วยพื้นที่แหล่งท่องเที่ยวทั้งหมด เป็นต้น

3) การวัดอัตราใช้สอยของนักท่องเที่ยว (Tourist Function Rates) มักจะสัมพันธ์กับจำนวนประชากรท้องถิ่น ความจุของบริการ ความหนาแน่น ฤดูกาล ผลกำไรทางเศรษฐกิจ และปัจจัยอื่นๆ เช่น

$$\text{อัตราใช้สอยของนักท่องเที่ยว} = \frac{\text{จำนวนเตียง} \times 100}{\text{ประชากรท้องถิ่น}}$$

4) การวิเคราะห์จุดวิกฤติ (Threshold Analysis) วัดได้ด้วยความต้องการของนักท่องเที่ยวต่อกำลังบริการที่ให้ได้

$$\begin{aligned} \text{จุดวิกฤติของบริการน้ำประปา} &= \frac{\text{น้ำประปาที่ให้บริการได้/วัน}}{\text{อัตราการใช้/คน/วัน}} \\ \text{ความสามารถรับได้ของทรัพยากร (RC)} &= \frac{1}{\text{พื้นที่ที่ต้องการต่อผู้บริการ(NAU)}} \\ \text{เมื่อ NAU} &= \frac{\text{พื้นที่ที่ต้องการต่อหน่วยบริการ}}{\text{จำนวนนักท่องเที่ยวต่อหน่วยบริการ}} \end{aligned}$$

จะเห็นได้ว่าเกณฑ์ในการวัด นั้นสามารถพิจารณาได้ตามเงื่อนไขต่างๆ แต่อาจสรุปได้ว่า จำนวนนักท่องเที่ยวกับพื้นที่บริการ หรือความสามารถในการให้บริการของปัจจัยต่างๆ เป็นเกณฑ์ที่นำมาพิจารณามากที่สุด โคนความต้องการของนักท่องเที่ยวเป็นพื้นฐานที่สำคัญสำหรับนำไปตัดสินใจ ชาติความสามารถในการรองรับการท่องเที่ยว(โดยนับจากจำนวนนักท่องเที่ยว)

เกณฑ์ดังกล่าว ในบางกรณีอาจยกข้อพิจารณาขนาดที่เหมาะสม ช่วงระยะเวลาของการศึกษานี้ จำเป็นต้องใช้มาตรฐานที่เป็นที่ยอมรับกันโดยทั่วไป เช่น มาตรฐานความหนาแน่นของพื้นที่ พื้นที่อาคารต่อขนาดที่ดิน พื้นที่อาคารปกคลุมดิน มาตรฐานทางวัฒนธรรมและสิ่งแวดล้อม สถาบันการยอมรับของสังคม เป็นต้น

ในแหล่งท่องเที่ยวหนึ่งๆ ระดับขีดความสามารถในการรองรับฯ ของแต่ละปัจจัยอยู่สูงกว่าขนาดการท่องเที่ยวในช่วงเวลาหนึ่งๆ ซึ่งความร่อยหรอของทรัพยากรประเภทที่ฟื้นคืนไม่ได้ กับการขยายตัวของการท่องเที่ยวนั้นๆ ได้ ดังแนวโน้มของการขยายตัวของนักท่องเที่ยว ซึ่งวัดโดยปริมาณนักท่องเที่ยว จะสามารถบ่งบอกถึงระยะที่เกิดจุดวิกฤติในแหล่งท่องเที่ยวนั้นได้

จากการศึกษาแนวคิดด้านการท่องเที่ยวสามารถนำมาเป็นแนวทางในการออกแบบและปรับปรุงการรูปแบบท่องเที่ยวในบริเวณพื้นที่ศึกษา



## 2.2 วรรณกรรมที่เกี่ยวข้องกับวัดพระมหาธาตุวรมหาวิหารและพระบรมธาตุเจดีย์

### 2.2.1 ประวัติความเป็นมาของวัดพระมหาธาตุวรมหาวิหาร

วัดพระมหาธาตุฯ แต่เดิมมาไม่มีพระภิกษุอยู่ประจำ เพราะครั้งแรกจัดเป็นเขตพุทธาวาส ส่วนวัดที่พระสงฆ์อยู่อาศัยบริเวณรอบ ๆ วัดพระมหาธาตุฯ มีโดยรอบทั้ง 4 ทิศ คือ<sup>18</sup>

**ทิศเหนือ** มี วัดพระเดิม วัดมังกุด (สองวัดนี้รวมเข้ากับวัดพระมหาธาตุฯ แล้ว) และวัดโรงช้าง (ร้างแล้ว)

**ทิศใต้** มีวัดหน้าพระลาน วัดโคกธาตุ วัดท้าวโคตร วัดศพ วัดไฟไหม้ (สองวัดนี้รวมเข้ากับวัดท้าวโคตร) และวัดชายนา

**ทิศตะวันออก** มีวัดดิงดง วัดธรรมาวดีและวัดสิงห์ (สามวัดนี้ร้างแล้ว) วัดสระเรียง วัดหน้าพระบรมธาตุและวัดหน้าราหู (รวมเข้ากับวัดหน้าพระบรมธาตุ)

**ทิศตะวันตก** มีวัดพระนคร วัดแม่ชี (ร้างแล้ว) และวัดชลเจนียน (ชายคลอง)

การบำรุงรักษาโบราณวัตถุโบราณสถานภายในวัด เจ้าผู้ครองนครร่วมกับพระเถระผู้ใหญ่ ซึ่งเป็นที่เคารพนับถือของประชาชน ช่วยกันบูรณะปฏิสังขรณ์เป็นครั้งคราว และเจ้าผู้ครองนครในสมัยนั้น ๆ จะได้ตำแหน่งสมณะศักดิ์ให้พระสงฆ์รับภาระโดยเฉพาะ คือ ตำแหน่งพระครูเหมเจตยานุรักษ์เป็นหัวหน้า และมีผู้ช่วยอีก 4 รูป คือ พระครูกาแก้ว มีหน้าที่รักษาและรับผิดชอบพระบรมธาตุทางทิศบูรพา พระครูการาม มีหน้าที่รักษาพระบรมธาตุทางทิศทักษิณ พระครูกาชาด มีหน้าที่รักษาพระบรมธาตุทางทิศประจิม พระครูกาเดิมมีหน้าที่รักษาพระบรมธาตุทางทิศอุดร แต่ตำแหน่งพระครูทั้ง 4 นี้ ก็ไม่ได้เข้าจำพรรษาในบริเวณองค์พระบรมธาตุยังคงจำพรรษาอยู่ในวัดเดิมของตน แต่มีหน้าที่ดูแลรักษาพระบรมธาตุร่วมกัน

เมื่อ พ.ศ. 2458 พระบาทสมเด็จพระมงกุฎเกล้าเจ้าอยู่หัว รัชกาลที่ 6 ได้เสด็จประพาสเมืองนครศรีธรรมราช ทรงเห็นว่า สมควรมีพระสงฆ์มาดูแลวัดพระมหาธาตุเป็นประจำ จึงรับสั่งให้สมเด็จพระบรมวงศ์เธอเจ้าฟ้ายุคลทิฆัมพร กรมหลวงลพบุรีราเมศวร์ ซึ่งขณะนั้นทรงดำรงตำแหน่งอุปราชมณฑลปักษ์ใต้ให้นิมนต์พระสงฆ์จากวัดเพชรจริก ตำบลศาลามีชัย อำเภอเมือง จังหวัดนครศรีธรรมราช ซึ่งมีพระครูวินัยธร (นุ่น) เป็นหัวหน้า ให้มาจำพรรษาดูแลรักษาวัด จึงมีพระสงฆ์อยู่ประจำตลอดมาจนถึงปัจจุบัน และได้รับพระราชทานนามว่า "วัดพระมหาธาตุวรมหาวิหาร" เมื่อ พ.ศ. 2458

จากการศึกษาประวัติความเป็นมาของวัดพระมหาธาตุวรมหาวิหาร ทำให้ทราบถึงประวัติและสาเหตุการก่อตั้งวัดและขอบเขตที่ตั้งของวัดในอดีตจนถึงปัจจุบันซึ่งจะเป็นแนวทางในการกำหนดขอบเขตในการปรับปรุงพื้นที่เพื่อให้สอดคล้องกับประวัติความเป็นมาของวัดพระมหาธาตุวรมหาวิหาร

### 2.2.2 ความสำคัญของวัด

ความสำคัญของวัดพระมหาธาตุฯ จุดเด่นอยู่ที่พระเจดีย์องค์ใหญ่ที่บรรจุพระบรมสารีริกธาตุ ของสมเด็จพระสัมมาสัมพุทธเจ้าอันเป็นที่เคารพสักการะของพุทธศาสนิกชน ทุกวันจะมีพุทธศาสนิกชนจากที่ต่าง ๆ

<sup>18</sup> วิเชียร ณ นคร, และคณะ, นครศรีธรรมราช (กรุงเทพมหานคร : อักษรสัมพันธ์, 2521)

ทั้งภาคเหนือ ภาคกลาง ภาคตะวันออกเฉียงเหนือ และภาคใต้ เดินทางมาสักการะบูชาเป็นประจำ บางพวกได้จัดผ้าแห่แหกันมา เพื่อพาขึ้นไปห่มห่อพระบรมธาตุเจดีย์เป็นพุทธบูชาบ้าง บางพวกนำเครื่องประดับตกแต่งมี ปิ่นปักผม สร้อย แหวน ตุ้มหู เข็มขัด เงิน นาค และทอง มาถวายได้เป็นพุทธบูชาบ้าง บางพวกนำต้นไม้เงิน ต้นไม้ทอง มาถวายเป็นพุทธบูชาบ้าง ดังนั้น วัดพระมหาธาตุ จึงมีศิลปวัตถุโบราณหลายร้อยหลายพันชิ้น และเป็นปูชนียะสถานคู่บ้านคู่เมืองตลอดมา

วัดพระมหาธาตุวรมหาวิหาร มีโบราณสถานที่สำคัญมากมาย แต่ที่สำคัญมี 2 อย่างดังนี้<sup>19</sup>

1) **พระบรมธาตุเจดีย์** เป็นเจดีย์ทรงลังกาที่คณะพระสงฆ์ชาวลังกามาช่วยกันสร้าง องค์ระฆังจึงมีส่วนคล้ายกับเจดีย์ทรงลังกามาก และมีวิหารบริเวณโดยรอบได้แก่ วิหารทับเกษตร วิหารพระม้าหรือวิหารพระมหากษัตริย์ธรรมนิเวศ วิหารเขียน วิหารโพธิ์ลังกา วิหารคดหรือวิหารพระระเบียง วิหารสามจอม วิหารพระแอด วิหารพระธรรมศาลา และมีเจดีย์บริวารโดยรอบ 185 องค์

2) **พระวิหารหลวง** อยู่ภายนอกวิหารคดหรือพระระเบียงด้านนอก ด้านทิศใต้ เดิมเป็นวิหารแล้วตัดแปลงมาเป็นอุโบสถในสมัยรัชกาลที่ 6 เป็นสถาปัตยกรรมสมัยอยุธยาที่ได้รับอิทธิพลจากภาคกลาง มีขนาดใหญ่สวยงาม (ยาว 29 วาเศษ มีหน้าต่าง 22 ช่อง) ฐานแอ่นโค้งอย่างกราบเสื่อสำภา เสาระเบียง (40 ต้น) ฐานถ่างกางออกอย่างทำข้างยื่นเยี้ยว หน้าบันด้านหน้าแกะสลักรูปพระอินทร์ทรงช้างเอราวัณอย่างสวยงาม ด้านหลังแกะสลักเป็นรูปพระนารายณ์ทรงครุฑ เป็นสถานที่ที่ถือน้ำพระพิพัฒน์สัตยา เนื่องจากเป็นวิหารที่มีขนาดใหญ่โตมาก ภายในจึงแบ่งเป็น 2 ตอนคือตอนหน้าเป็นส่วนที่สำคัญใช้ประกอบพิธีกรรมทางศาสนาอย่างปกติทั่วไป มีพระประธานขนาดใหญ่ใกล้เคียงกับวัดพนัญเชิง จังหวัดพระนครศรีอยุธยา เป็นพระพุทธรูปปูนปั้นลงรักปิดทอง ปางมารวิชัย หน้าตักกว้าง 6.72 เมตร มีพระนามว่า “พระศรีศากยมุนีศรีธรรมราช” อิทธิพลศิลปะอยุธยา ด้านหน้ามีพระพุทธรูปปางมารวิชัยทรงเครื่องหน้าตัก 1.5 เมตร เป็นพระสาวก 1 คู่ และมีพระสาวกยืนพนมมืออีก 1 คู่ เรียงลำดับกัน ตอนหลังของพระวิหารมีขนาดใหญ่พอสมควร ใช้เป็นที่ทำพิธีกรรมต่างๆ มีพระพุทธรูปประดิษฐานอยู่บนฐานชุกชีเดียวกันกับพระประธานจำนวน 3 องค์เรียงกัน องค์กลางเป็นพระพุทธรูปทรงเครื่ององค์ซ้ายขวาเป็นพระพุทธรูปปางมารวิชัย เพดานวิหารประดับตกแต่งลายต่างๆอย่างสวยงามสมเป็นพระอารามหลวงชั้นเอก

จากการศึกษาความสำคัญของวัด ทำให้ทราบถึงความศักดิ์สิทธิ์และความสำคัญของวัดที่มีในปัจจุบัน และลำดับความสำคัญของโบราณสถานภายในบริเวณวัด โดยมีพระบรมธาตุเจดีย์เป็นโบราณสถานที่สำคัญที่สุด ซึ่งจะเป็นกรอบแนวทางการออกแบบต่อไป

### 2.2.3 ความสำคัญของพระบรมธาตุเจดีย์ที่มีต่อการตั้งเมืองนครศรีธรรมราช<sup>20</sup>

เมื่อพระเจ้าศรีธรรมโศกราชตกลงตั้งเมืองนครศรีธรรมราชขึ้นบนหาดทรายแก้ว ภารกิจประการแรก ที่ทรงริบดำเนิการอย่างเร่งด่วนคือ สั่งให้ก่อสร้างทำปูชนียวัตถุสร้างพระมหาธาตุ อันนี้เป็นแก่นอีกข้อหนึ่งที่วิเคราะห์ได้

<sup>19</sup> ประทุม ชุ่มเพ็งพันธ์, ประวัติศาสตร์อารยธรรมภาคใต้, (กรุงเทพมหานคร : สวิริยสาสน์, 2544)

<sup>20</sup> สำนักงานโบราณคดี และพิพิธภัณฑสถานแห่งชาติที่ 11 นครศรีธรรมราช, ประวัติศาสตร์ โบราณคดี นครศรีธรรมราช (กรุงเทพมหานคร : บริษัทเอ.พี. กราฟิค ดีไซน์ และการพิมพ์ จำกัด, 2543), หน้า 196-197.

จากตำนานที่สนับสนุนด้วยหลักฐานจากจารึกที่ผู้เป็นใหญ่แห่งเมืองสถาปนาศักดิ์เทียบเท่าพระเจ้าธรรมโศก หมายถึง เทียบเท่าพระเจ้าอโศกมหาราชแห่งอินเดีย ผู้มีกำลังเข้มแข็งด้านการเมืองและทรงเป็นศาสนูปถัมภกแห่งพระพุทธศาสนา จนมีชื่อเสียงเกรียงไกรไปทั่วชมพูทวีป พระเจ้าศรีธรรมโศกทรงมีประสงค์ในการสร้างภาพลักษณ์แห่งพระองค์ให้เป็นศรีธรรมราชา หรือพระราชกษัตริย์ทรงธรรม ทรงใช้ศาสนาเป็นนโยบายในการนำการเมืองโดยสถาปนาพระบรมธาตุเป็นศูนย์รวมจิตใจของผู้คนพลเมือง พุทธศาสนาจึงเป็นกลไกในการสร้างศรัทธาและความชอบธรรมของพระองค์เองให้เกิดในหมู่อาณาประชาราษฎร์ รวมไปถึงเมืองใหญ่น้อยที่อยู่ใกล้เคียงให้ยอมรับนับถือพระองค์ในฐานะศรีธรรมราชา **พระบรมธาตุเจดีย์จึงเปรียบเสมือนหลักเมืองของนครศรีธรรมราช** ที่พระราชกษัตริย์และประชาชนพลเมืองร่วมกันสร้างและค้ำจุนให้พระพุทธศาสนาประดิษฐานในเมืองแห่งนี้อย่างถาวร พระบรมธาตุจึงเป็นขวัญเมือง ร้อยดวงใจของผู้ปกครองกับพลเมืองให้เป็นหนึ่งเดียวกัน กลยุทธ์นี้คือการสร้างสามัคคีธรรมให้ปรากฏ ซึ่งจะเกื้อหนุนความมั่นคงทางการเมือง และเป็นพลังในการสร้างบ้านแปงเมืองที่จะรวมพลังกลุ่มชนที่กระจัดกระจายอยู่ในที่ต่างๆ ให้เป็นสมาชิกแห่งเมือง เป็นพลเมืองของรัฐแห่งนี้ การสร้างพระบรมธาตุจึงเป็นความฉลาดหลักแหลมของผู้ปกครองในการสร้างศรัทธา สร้างความรู้สึกชาตินิยม (ท้องถิ่นนิยม) สร้างความคิดในการรักและหวงแหนแผ่นดินของตน และยังแสดงความเจริญงอกงามทางขนบธรรมเนียมประเพณีวัฒนธรรมของเมืองในฐานะที่เป็นเมืองแห่งศาสนาและวัฒนธรรม เป็นเมืองแม่ทางวัฒนธรรมให้กับเมืองต่างๆ ในภูมิภาคนี้ ขนบธรรมเนียมประเพณีอันเกิดจากศรัทธาในพระพุทธศาสนาและองค์พระบรมธาตุฝังรากฐานหยั่งลึกไปในสังคมวัฒนธรรมของชาวนครศรีธรรมราชสืบมาจนกระทั่งทุกวันนี้ ไม่ว่าจะ เป็นประเพณีแห่ผ้าขึ้นธาตุ ประเพณีสวดด้าน ประเพณีตักบาตรรูปเทียน ประเพณีงานสารทเดือนสิบ ประเพณีการถวายสังฆทานบูชาพระบรมธาตุ เป็นต้น ล้วนเป็นเอกลักษณ์โดดเด่นของเมืองนครศรีธรรมราชทั้งสิ้น

พระบรมธาตุที่พระเจ้าศรีธรรมโศกราชทรงโปรดให้สร้างขึ้นก็คือ พระบรมธาตุอันเป็นสถูปทรงลังกาที่เห็นอยู่ทุกวันนี้ เราไม่สามารถปฏิเสธอิทธิพลลังกาที่เข้ามามีบทบาทสำคัญทางด้านศาสนาในระยะเวลาอันได้เลยแล้วจะไม่ได้ให้พระบรมธาตุมีรูปแบบศิลปะแบบใดถ้าไม่ใช่สถาปัตยกรรมที่รับอิทธิพลจากลังกา และที่สำคัญพระบรมธาตุจะต้องอยู่ในเมือง ในเมื่อพระบรมธาตุเป็นหลักเมือง เป็นหัวใจของเมือง เป็นสถานที่ที่พระราชกษัตริย์เข้ามาประกอบศาสนกิจ การที่มีผู้อธิบายว่าพระธาตุมีมาแล้วตั้งแต่สมัยเมืองพระเวียง ถ้าเป็นเช่นนั้นทำไมถึงไม่สร้างพระธาตุในเมืองพระเวียง จะไปสร้างให้อยู่นอกเมืองด้วยกิจการใด

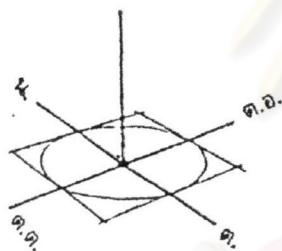
ถ้าเรานิยามความหมายของเมืองโดยเข้าใจว่า เมืองเกิดชนชั้นผู้นำที่เป็นแกนสำคัญในการสร้างบ้านแปงเมือง ซึ่งชนชั้นผู้นำได้สถาปนาตัวเองเป็นกษัตริย์หรือพระราชกษัตริย์ผู้ครองเมือง เป็นหัวหน้าของชุมชน ดังเช่นพ่อขุนศรีอินทราทิตย์สร้างสุโขทัย พระยาเม็ญรายสร้างเมืองเชียงใหม่ พระเจ้าอู่ทอง(สมเด็จพระรามาธิบดีที่ 1) สร้างกรุงศรีอยุธยา พระเจ้าตากสินสร้างกรุงธนบุรี พระบาทสมเด็จพระพุทธยอดฟ้าจุฬาโลกสร้างกรุงเทพมหานคร และให้เมืองนครศรีธรรมราชสร้างโดยพระเจ้าศรีธรรมโศกราช ถ้าเป็นเช่นนั้นเมืองนครศรีธรรมราชให้ความหมายดังนั้นก็เกิดขึ้นราวพุทธศตวรรษที่ 18 ก่อนหน้านั้นจะเป็นอย่างไรก็ขึ้นอยู่กับหลักฐานที่มีอยู่ทุกวันนี้ก็ยังสืบได้ไม่แน่ชัด

จากการศึกษาเรื่องความสำคัญของพระบรมธาตุเจดีย์ที่มีต่อการตั้งเมืองนครศรีธรรมราช ทำให้ทราบถึงความสำคัญของพระบรมธาตุเจดีย์ที่มีในการสร้างเมือง และสะท้อนถึงความศักดิ์สิทธิ์และความศรัทธาในพระพุทธศาสนา รวมทั้งอำนาจการปกครองของเจ้าเมือง

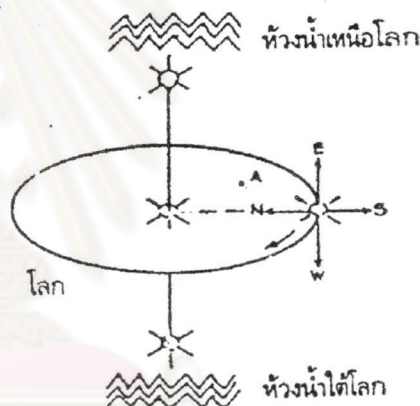
## 2.2.4 ปรัชญา คติ และความเชื่อแห่งองค์สถาป

Dr. Adrian Snodgrass(1992) ได้ทำการวิจัยและศึกษารูปแบบของสถาปและเจดีย์ในภูมิภาคเอเชีย โดยศึกษาในด้านการแปลความหมายจากนามธรรม(ปรัชญา คติ และความเชื่อ) ออกมาเป็นรูปธรรมในรูปแบบของสัญลักษณ์ทางสถาปัตยกรรมซึ่งพบว่า การสร้างสถาปหรือสิ่งก่อสร้างทางความเชื่อ นั้นมีกฎเกณฑ์ทางสถาปัตยกรรมที่แน่นอน เช่น การกำหนดศูนย์กลาง แกนหลักที่หันหน้าสู่ทิศตะวันออก หละเรชาคณิตที่แน่นอน และกระชับ รวมทั้งการใช้สัญลักษณ์รูปแบบพื้นฐาน เช่น สี่เหลี่ยมกับวงกลม และลูกบาศก์กับวงกลม เป็นต้น ถึงแม้รูปแบบสถาปจะมีหลากหลาย พระสถาปรูปแบบต่าง ๆ นั้นเกิดจากจารีตทางสถาปัตยกรรมที่มีลักษณะโดดเด่นเฉพาะตน และไม่เกี่ยวข้องกันเลย อย่างไรก็ตามแม้จะแตกต่างกันแต่พระสถาปทุกรูปแบบจะมีลักษณะร่วมกันที่สำคัญคือ<sup>21</sup>

- แผนผังสถาปทุกรูปแบบพัฒนาอย่างมีสัดส่วนจากรอบๆจุดศูนย์กลางขึ้นมา
- ปริมาตรของสถาปทุกองค์พัฒนาอย่างมีสัดส่วนรอบๆแกนกลางที่เป็นแนวตั้งจากศูนย์กลาง
- องค์พระสถาปถูกกำหนดที่ตั้งไว้สอดคล้องกับทุกทิศ



ภาพที่ 2.4 ลักษณะสำคัญของสถาปในเรื่องแกนและทิศทาง



ภาพที่ 2.5 คติความเชื่อเรื่องของน้ำและจักรวาล

ลักษณะสำคัญเหล่านี้ได้แก่ ศูนย์กลาง เส้นแกน และการหันทิศทางได้อย่างถูกต้องเป็นฐานรองรับความแตกต่างกันของรูปแบบพระสถาปเสมอ พระสถาปทุกรูปแบบมีศูนย์กลางเป็นแกนตั้ง เส้นแกนด์กล่าวเป็นองค์ประกอบพื้นฐานและขาดไม่ได้ของพระสถาป ส่วนประกอบอื่นๆของพระสถาปล้วนเป็นการพัฒนาการ การเพิ่มเติม และการตกแต่งของความหมายต่างๆที่อยู่ภายในเส้นแกนนั้น

องค์พระสถาปออกมาขึ้นสู่ท้องฟ้าจากเส้นแกน พัฒนาเท่าๆกันจากศูนย์กลางดังกล่าวออกไปทุกทิศ รูปทรงมีตั้งแต่สี่เหลี่ยม ทรงกลม หรือรูปหลายด้านซึ่งทั้งหมดสามารถจัดลงในวงกลมได้ ศูนย์กลางย่อมบังคับลักษณะทางเรขาคณิต กล่าวคือ รูปทรงและปริมาตรของพระสถาปขยายออกอย่างมีสัดส่วน และขยายจากศูนย์กลาง ลักษณะทางเรขาคณิตของพระสถาปพัฒนาจากศูนย์กลางไปตามทิศทั้งสี่ แผนผังของพระสถาปทุก

<sup>21</sup> เอเดรียน สโนดกราส, ดร. สัญลักษณ์แห่งพระสถาป (พิมพ์ครั้งที่ 2 กรุงเทพมหานคร: อัมรินทร์ปริ้นติ้งแอนด์พับลิชชิ่ง,

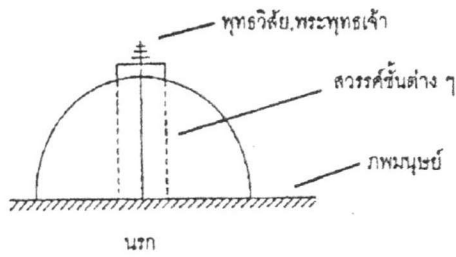
รูปแบบมีการกำหนดทิศทางไว้แล้ว แทนที่แสดงทิศทางกำหนดด้วยประตูทางเข้า ชุ่มจรนำ หมูเสา(อายุกะ- สดมภ์) แทนบูชา และถ้าเป็นสถูปหลายเหลี่ยม แทนทิศทางถูกกำหนดโดยด้านหน้าของฐานที่รองรับ

แผนผังของพระสถูปที่ถูกกำหนดขึ้นส่วนใหญ่มาจากคู่มือการก่อสร้างในคัมภีร์ศิลปศาสตร์ ซึ่งเป็น พิธีกรรมที่ใช้ในหมู่ชาวฮินดูและชาวพุทธ นอกจากนี้คัมภีร์ศิลปศาสตร์ยังได้ใช้เพื่อวางผังทิศทางการก่อสร้าง และกำหนดความหมายของเขตโครงการต่างๆทางสถาปัตยกรรม เช่น เมือง วัด วังและบ้าน พิธีกรรมจะเริ่มโดย การใช้เงาที่ทอดจากเสานาฬิกาแดดที่ตั้งอยู่จุดศูนย์กลางของวงกลม เพื่อกำหนดเส้นผ่านศูนย์กลางบอกทิศ ตะวันออกและตะวันตก จากเส้นดังกล่าวจะเกิดเส้นแกนบอกทิศเหนือ-ใต้ ตามแบบเรขาคณิต

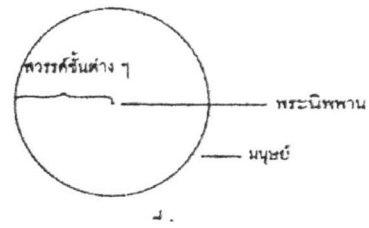
พิธีกรรมดังกล่าวทางความเชื่อแล้วเป็นการกำหนดระเบียบขึ้นจากความว่างเปล่า ซึ่งเปรียบถึงการ สร้างสรรค์ระบบจักรวาลขึ้นมาจากความว่างเปล่า และเส้นแกนที่ตั้งอยู่ศูนย์กลางของแผนผังคือแกนจักรวาล ดังนั้นในความหมายของแกนพระสถูปคือแกนของจักรวาล โดยมีพระอาทิตย์ตั้งอยู่บนแกนของจักรวาล ซึ่งจาก ความเชื่อดังกล่าวจะพบว่ากำหนดทิศทางและแผนผังของพระสถูป ไม่ว่าจะหันไปทางทิศทางใดก็ตาม จะ เป็นไปตามการโคจรของพระอาทิตย์ เส้นแกนของพระสถูปจะวางตามตำแหน่งของดวงอาทิตย์ที่โคจรไปจากจุด หนึ่งไปสู่จุดหนึ่ง และส่วนของแกนจักรวาลนั้นยังเปรียบเทียบได้กับเขาพระสุเมรุที่มีพระอาทิตย์อยู่บนยอดเขา ปรัชญาพื้นฐานของการสร้างพุทธเจดีย์<sup>22</sup>

- พื้นล่างหรือฐานเรียบรองรับส่วนโดมคือภพมนุษย์
- ส่วนโดมคือภาวะครอบงำสังสารวัฏ คือ เกิด แก่ เจ็บ ตาย
- พื้นจากโดมตรงส่วนที่เป็นฉัตรหมายถึงพระพุทธรูป หรือจุดที่อยู่ในวิสัยของพุทธะคือการตรัสรู้ถึงเหตุ แห่งทุกข์ที่ครอบครองโลกไว้
- ยอดฉัตรคือจุดหลุดพ้นจากการ เกิด แก่ เจ็บ ตายและความทุกข์ทั้งหลาย
- บริเวณรั้วสี่เหลี่ยมบนส่วนยอดของโดมหรือบริเวณที่ถือว่าอยู่ในวิสัยที่สามารถจะเอื้อมลงมาได้น้อยลง เป็นลำดับ คือบริเวณที่ลากจากส่วนรั้วลงตั้งฉากกับพื้นมนุษย์ เป็นพื้นที่สี่เหลี่ยมที่สร้างวงกลม ล้อมรอบได้ ซึ่งทำหน้าที่ดินแดนที่เข้าสู่ความปลอดภัย ได้แก่ พรหมและอรูปพรหม
- พื้นที่ส่วนถัดออกไปสู่ปลายองค์เจดีย์คือสวรรค์ชั้นต้นๆ ได้แก่ ดุสิต ดาวดึงส์และจาตุมหาราช
- ส่วนที่ต่ำลงไปจากฐานที่รองรับนั้นถูกกำหนดให้เป็นนรกภูมิเริ่มต้นตั้งแต่เดรัจฉานลงไป

<sup>22</sup> เกษมสุข ภมรสติธย์, พุทธเจดีย์กับการพัฒนาและปรัชญาของรับ (กรุงเทพมหานคร: (ม.ป.ท.), 2545), หน้า 11-15.



ภาพที่ 2.6 ปรัชญาของพุทธเจดีย์



ภาพที่ 2.7 ผังของปรัชญาพุทธเจดีย์

การกำหนดขอบเขตของปริมณฑลโดยรอบเจดีย์นั้นสามารถกำหนดได้จากความสูงของเจดีย์เป็นรัศมี โดยรอบแกนกลางของเจดีย์ ซึ่งในบริเวณนี้ถือว่าเป็นเขตภพของมนุษย์และมีความสำคัญคือ

- ต้องสร้างให้เกิดบรรยากาศแห่งความสงบ
- ต้องสามารถเชิญชวนผู้คนเข้าสู่การปฏิบัติธรรม
- ทำให้สามารถระลึกถึงองค์พระพุทธเจ้าได้
- มีที่ปฏิบัติธรรมไว้รองรับสาธุชน
- สามารถมองเห็นได้ชัดสง่างามและมองเห็นได้จากที่ไกล



ภาพที่ 2.8 รัศมีความสูงของเจดีย์ที่เป็นเขตภพของมนุษย์

จากการศึกษาปรัชญา คติ และความเชื่อแห่งองค์สถูป ทำให้ทราบว่าพระบรมธาตุเจดีย์เป็นศูนย์กลาง และเป็นองค์ประกอบที่สำคัญที่สุดในพื้นที่ รวมทั้งเป็นจุดหมายตาของเมือง ซึ่งนำมาพิจารณาในการปรับปรุงพื้นที่บริเวณวัดพระมหาธาตุวรมหาวิหารและพื้นที่โดยรอบ เพื่อให้สอดคล้องตามปรัชญา คติ และความเชื่อของพระบรมธาตุเจดีย์

### 2.2.5 งานสำคัญประจำปีวัดพระมหาธาตุวรมหาวิหาร

วัดพระมหาธาตุวรมหาวิหารเป็นวัดที่เก่าแก่ และเป็นศูนย์รวมจิตใจของพุทธศาสนิกชนทั่วโลกและเป็นบ่อเกิดของงานสำคัญๆกลายเป็นงานประเพณีประจำของวัดและจังหวัดไปแล้ว ซึ่งมีอยู่หลายงาน ดังนี้<sup>23</sup>

1) **ประเพณีแห่ผ้าขึ้นธาตุ** เป็นประเพณีที่เป็นเอกลักษณ์ของนครศรีธรรมราชตั้งแต่สมัยพุทธกาลสืบมาจนถึงสมัยปัจจุบัน สาธารณสำคัญของประเพณีเป็นการบวงสรวงบูชาพระบรมธาตุเจดีย์ วัดพระมหาธาตุวรมหา

<sup>23</sup> วิเชียร ณ นคร, และคณะ, นครศรีธรรมราช (กรุงเทพมหานคร : อักษรสัมพันธ์, 2521)

วิหาร ซึ่งจัดขึ้นปีละ 2 ครั้ง ในวันมาฆบูชาและวันวิสาขบูชา มีการจัดขบวนแห่หน้าผ้าที่ต่อกันเป็นแถบยาวไปพัน โอบฐานพระเจดีย์ ประเพณีนี้ในอดีตจะเขียนภาพพุทธประวัติลงบนผ้าขาวซึ่งเรียกว่าพระภฏ แล้วประดับขอบผ้า ด้วยลูกบิดแพรพรรณดอกไม้ไปพันโอบฐานพระเจดีย์ ต่อมาเมื่อสภาพสังคมเปลี่ยนไป ขบวนแห่พระภฏกลายเป็นขบวนแห่ผ้าพื้นสีขาวหรือสีเหลืองดังเช่นที่ปฏิบัติกันอยู่ในปัจจุบัน

2) **ประเพณีสารทเดือนสิบ** เป็นประเพณีของชาวลำปาง แต่ถือปฏิบัติกันอย่างเคร่งครัดที่เมือง นครศรีธรรมราชโดยปฏิบัติเป็นประจำทุกปีในวันแรม 1 ค่ำเดือน 10 และวันแรม 15 ค่ำเดือน 10 ประเพณีนี้เป็นการทำบุญอุทิศส่วนกุศลให้แก่บรรพบุรุษที่ล่วงลับไปแล้ว หรือบรรดาสรรพสัตว์ที่ตายไปแล้วแต่ยังไม่ได้ไปผุดไปเกิดซึ่งเรียกกันว่าเปรต การทำบุญเดือนสิบนี้ นอกจากจะเป็นการอุทิศส่วนกุศลให้แก่ผู้ตายแล้ว ยังเป็นการทำบุญรับผลผลิตแรกของการเกษตรและเป็นการทำบุญเพื่อให้ภิกษุสงฆ์เก็บเสบียงไว้ใช้ในฤดูฝนด้วย จึงมีการเตรียมเสบียงอาหารทั้งที่เป็นพืชผักผลไม้และอาหารแห้งคาวหวานจำนวนมากและที่ขาดเสียมิได้คือขนมห้าอย่าง ซึ่งได้แก่ ขนมลา ขนมพอง ขนมบ้า ขนมตัดข้าวและขนมกง ขนมทั้งห้าอย่างนี้ถือเป็นหัวใจของการจัดสำรับในการทำบุญเดือนสิบ

3) **ประเพณีตักบาตรรูปเทียน** ปฏิบัติในช่วงเช้าพรรษาของทุกปี โดยแต่เดิมทำที่วัดพระมหาธาตุวรมหาวิหารเท่านั้น แต่ในปัจจุบันทำในทุก ๆ วัด

4) **ประเพณีชักพระ ลากพระ หรือแห่พระ** เป็นประเพณีสำคัญของชาวลำปาง ซึ่งจัดขึ้นในวันแรม 1 ค่ำเดือน 11 ชาวบ้านจะร่วมแห่แห่นางพุดรูปและนำห่อต้มหรือห่อปัด (ข้าวเหนียวที่ผัดกับกะทิห่อด้วยใบกะก้อใบจาก และใบมะพร้าว) ไปทำบุญที่วัด

5) **ประเพณีให้ทานไฟ** ช่วงเดือนอ้ายต่อดด้วยเดือนยี่เป็นช่วงหน้าหนาว ชาวนครละแวกต่างๆจะนัดหมายกันไปก่อกองไฟปรุงอาหารร้อนๆเพื่อทำบุญแต่เช้าตรู่ยังไม่สว่างบางครั้งทำตั้งแต่กลางคืนเป็นที่ครึกครื้นและผลัดกันชิมหรือซื้อของกันและกัน ที่ขายได้เงินเท่าไรก็ถวายพระท่าน ทำอย่างนี้ไปตามวัดต่างๆ จนกว่าจะครบกันทุกวัด ซึ่งตรงวันกันบ้างต่างวัดกันบ้าง ตามแต่จะนัดหมาย

จากการศึกษาเรื่องงานสำคัญประจำปีวัดพระมหาธาตุวรมหาวิหาร ทำให้ทราบถึงรูปแบบของกิจกรรมและประเพณีที่เกี่ยวข้องในแต่ละช่วงเวลา เพื่อนำไปเป็นกรอบแนวความคิดในการปรับปรุงพื้นที่ให้สามารถรองรับกิจกรรมประเพณีที่เกิดขึ้นภายในบริเวณพื้นที่

## 2.2.6 พัฒนาการการตั้งถิ่นฐานของเมืองนครศรีธรรมราช

มีพัฒนาการมาตั้งแต่ก่อนเป็นเมืองนครศรีธรรมราช พัฒนาเป็นเมืองพระเวียง พัฒนาการเป็นเมืองนครศรีธรรมราชจนกระทั่งปัจจุบัน สรุปการพัฒนาการการตั้งถิ่นฐานได้ดังนี้<sup>24</sup>

- ระยะเวลาสร้างบ้านแปลงเมือง ตั้งแต่เป็นชุมชนบ้านท่าเรือ - เมืองพระเวียง - ปลายพุทธศตวรรษที่ 18 - สมัยอยุธยา

<sup>24</sup> สุรัชดา นิปริยาย, แนวทางการอนุรักษ์เมืองเก่านครศรีธรรมราช (วิทยานิพนธ์ปริญญาโทบริหารบัณฑิต สาขาวิชา การวางแผนภาคและเมือง บัณฑิตวิทยาลัย จุฬาลงกรณ์มหาวิทยาลัย, 2543)

ในช่วงเวลานั้นเป็นการเริ่มต้นการตั้งถิ่นฐานรวมตัวอยู่ร่วมกันจากชุมชนขนาดเล็ก ขยายเป็นเมืองขนาดเล็ก กระทั่งกลายเป็นเมืองนครศรีธรรมราชที่มีขนาดใหญ่ขึ้น มีพลเมืองมากขึ้น มีการย้ายทำเลที่ตั้งเมือง เนื่องจากขนาดพื้นที่เดิมที่ไม่เพียงพอต่อจำนวนประชากร การป้องกันภัยจากข้าศึกภัยจากภายนอก รวมถึงการย้ายเมืองอันเนื่องจากเมืองถูกเข้าโจมตีถูกทำลายจนเสียหายมากและมีโรคระบาดเกิดขึ้นซ้ำซ้อน ทำให้ประชาชนต้องละทิ้งถิ่นที่อยู่เดิมที่ไม่ปลอดภัย ย้ายเมืองมาสร้างเมืองในที่แห่งใหม่ ซึ่งมีชัยภูมิที่ดีกว่า ขนาดพื้นที่เมืองที่สามารถขยายเมืองให้มีขนาดใหญ่โตมากขึ้น การสร้างเมืองในขณะนั้นจึงมีวัตถุประสงค์ให้เมืองมีความปลอดภัยจากภัยที่จะมารุกรานจากภายนอก มีขนาดพื้นที่เพียงพอให้กับประชาชนได้ตั้งรกรากถิ่นฐานอยู่รวมกันได้มีพื้นที่ทำกินการเพาะปลูกเลี้ยงตนเองได้ โดยมีการสร้างวัดพระมหาธาตุวรมหาวิหารเป็นสถานที่สำคัญเป็นเสมือนศูนย์กลางรวมกำลังใจของประชาชน

- ระยะเวลาขยายตัวของเมืองและเปลี่ยนแปลงลักษณะกายภาพของเมือง ตั้งแต่สมัยธนบุรี - รัตนโกสินทร์ รัชกาลที่ 1 ถึงรัชกาลที่ 7

เมืองนครศรีธรรมราชในช่วงเวลานั้นมีการขยายตัวของพื้นที่เมืองออกไปด้านนอกแนวกำแพงเมืองซึ่งต่อมาถูกรื้อหรือทำลายไปเป็นส่วนใหญ่ ข้ามเขตแนวคูเมืองออกไป ทั้งด้านทิศเหนือ ด้านทิศใต้และต่อมามีการขยายตัวของเมืองออกไปทางด้านตะวันออกของเมืองเพิ่มขึ้น เนื่องจากมีความต้องการพื้นที่เพื่อการอยู่อาศัยและเป็นแหล่งเพาะปลูกมากขึ้น และโดยเฉพาะทางด้านทิศเหนือของเมืองเดิมมีการอพยพเข้ามาตั้งถิ่นฐานของชาวจีน พร้อมทั้งนำรูปแบบการก่อสร้างอาคารเข้ามา จึงทำให้รูปแบบการก่อสร้างอาคารในเมืองเริ่มมีการเปลี่ยนแปลง มีการปลูกสร้างเป็นอาคารที่มั่นคงแข็งแรงมากขึ้น มีการก่อสร้างอาคารเพื่อเป็นที่ทำการของหน่วยงานราชการที่มีเพิ่มมากขึ้น การพัฒนาการศึกษาภายในเมือง การก่อสร้างโรงเรียนภายในวัดในระยะเริ่มต้นและมีการพัฒนาเส้นทางสัญจรภายในเมือง การก่อสร้างถนนที่มีความแข็งแรงปูด้วยอิฐที่รื้อมาจากกำแพงเมือง การเห็นความสำคัญของการก่อสร้างถนนเพื่อใช้เป็นเส้นทางสัญจรติดต่อเชื่อมถึงกันในแต่ละพื้นที่ มีการก่อสร้างเมืองใหม่ทับลงบนบริเวณเมืองเก่าเดิมด้วย ลักษณะทางกายภาพของเมืองจึงมีการเปลี่ยนแปลงไปอย่างมาก

ระยะเวลาเจริญเติบโตของเมืองอย่างรวดเร็ว เนื่องจากการพัฒนาทางเศรษฐกิจ สังคม ตั้งแต่รัชกาลที่ 8 ถึงปัจจุบัน

เมืองนครศรีธรรมราชมีการขยายตัวของเนื้อเมืองออกไปอย่างกว้างขวาง มีการเปลี่ยนแปลงลักษณะทางกายภาพเกิดขึ้นทั้งภายในพื้นที่เมืองเดิมและพื้นที่เมืองส่วนที่ขยายตัวออกไปตามแรงผลักดันจากการพัฒนาเศรษฐกิจ เมืองนครศรีธรรมราชจึงมีสภาพแวดล้อมทางกายภาพที่เปลี่ยนแปลงไป พื้นที่เมืองแบ่งได้เป็น 3 ส่วนหลัก ๆ ตามสภาพการเติบโตและการใช้ประโยชน์ที่ดินภายในเมือง คือ ตำบลท่าวัง พื้นที่ส่วนใหญ่พาณิชย์กรรมที่อยู่อาศัย สถานที่ราชการ ศาสนสถาน สถาบันการศึกษา ตำบลในเมือง พื้นที่ส่วนใหญ่เป็นสถานที่ราชการ ศาสนสถานที่อยู่อาศัย สถาบันการศึกษา ซึ่งจากการเร่งรีบให้เมืองมีการเติบโตให้ทันและเพียงพอต่อความต้องการของประชากรภายในเมืองที่เป็นไปตามภาวะเศรษฐกิจ ทำให้มีผลกระทบในด้านลบต่อองค์ประกอบทางกายภาพของเมือง มีผลต่อเนื่องไปถึงสภาพแวดล้อมทางกายภาพของเมืองที่ถูกลดทอนคุณค่าลงไป และจะส่งผลเสียต่อสภาพการดำเนินชีวิตของประชากรภายในเมืองด้วย ซึ่งมีปรากฏให้เห็นได้ในปัจจุบัน



จากการศึกษาพัฒนาการการตั้งถิ่นฐานของเมืองนครศรีธรรมราช ทำให้ทราบถึงสาเหตุการเปลี่ยนแปลงของเมือง และนำมาเป็นแนวทางในการปรับปรุงองค์ประกอบภายในบริเวณพื้นที่ศึกษา รวมทั้งสอดคล้องตามแนวทางการพัฒนาของชุมชนเมืองนครศรีธรรมราชในปัจจุบัน

### 2.2.7 ความสำคัญขององค์ประกอบโดยรอบวัดพระมหาธาตุวรมหาวิหาร

องค์ประกอบทางกายภาพโดยรอบของวัดพระมหาธาตุวรมหาวิหารเป็นปัจจัยที่รองรับกิจกรรมในการดำรงชีวิตของพลเมือง ซึ่งจะศึกษาคุณค่าความสำคัญในด้านประวัติศาสตร์ โบราณคดี ศิลปวัฒนธรรม และองค์ประกอบทางกายภาพที่มีความสำคัญเป็นองค์ประกอบที่ส่งเสริมคุณค่าของสภาพแวดล้อมทางกายภาพบริเวณโดยรอบวัดพระมหาธาตุวรมหาวิหารและเมืองเก่านครศรีธรรมราชมีรายละเอียดดังนี้

1. **วัดหน้าพระลาน** อยู่ทางทิศใต้ของวัดพระมหาวิหาร เป็นศูนย์รวมของพระพุทธรูปเก่าแก่และสำคัญหลายองค์ นอกจากนี้วัดหน้าพระลานยังมีบ่อน้ำที่เลื่องลือกันโดยทั่วไป ถือเป็นน้ำศักดิ์สิทธิ์ที่ใช้ในพระราชพิธีถือน้ำพระพิพัฒน์สัตยา และพิธีทำน้ำพระพุทธรูปมนต์

2. **ศาลพระเสื้อเมือง** ตั้งอยู่บริเวณหลังสถานีอนามัยชั้นหนึ่งนครศรีธรรมราช เป็นเทวดาหรือเทพารักษ์ประจำเมืองทำหน้าที่ป้องกันภัยอันตรายทั้งปวง รักษากำลังไพร่พลและให้ความอยู่เย็นเป็นสุขแก่ประชาชนและบ้านเมือง เป็นสถานที่ที่สร้างไว้เพื่อประดิษฐานเทวรูปของพระเสื้อเมือง ศาลพระเสื้อเมืองเดิมนั้นสร้างในสมัยอยุธยา ได้มีการซ่อมแซมและดัดแปลงเรื่อยมา จนปัจจุบันมีสถาปัตยกรรมคล้ายศาลเจ้าของจีนไปมากแล้ว ภายในศาลพระเสื้อเมืองมีเทวรูปพระเสื้อเมืองเป็นเทวรูปประทับอยู่ข้างๆมีสตรีทรงเครื่องกษัตริย์นั่งคุกเข่าข้างหนึ่ง การประดับภายในเป็นแบบศิลปะจีนทั้งหมด

3. **หอพระพุทธสิหิงค์** เป็นโบราณสถานที่สำคัญของเมือง เป็นคูบารมีของพระพุทธรูปสิหิงค์ เดิมเป็นหอประจำวังของกษัตริย์และเจ้าเมืองนครตั้งอยู่ระหว่างศาลากลางจังหวัดและศาลจังหวัด หอพระพุทธสิหิงค์สร้างขึ้นเมื่อ พ.ศ. 2457 ภายในหอพระพุทธรูปสิหิงค์แบ่งออกเป็น 2 ตอน โดยมีผนังก่ออิฐถือปูนกันอยู่ ตอนหน้าประดิษฐานพระพุทธรูปสิหิงค์และพระพุทธรูปปางอุ้มบาตร ตอนหลังมีพระปรารภจำนวน 3 องค์ สำหรับเป็นที่บรรจุพระอัฐิและพระอัฐิของตระกูล ณ นคร

4. **พระพุทธรูปสิหิงค์** เป็นพระพุทธรูปกษัตริย์ลัทธิลังกาโปรดให้สร้างเมื่อ พ.ศ. 700 ครั้นพ่อขุนรามคำแหงมหาราชได้ทรงทราบข่าวความงามของพระพุทธรูปสิหิงค์ จึงโปรดให้พระเจ้าศรีธรรมโศกราชแห่งนครศรีธรรมราชส่งทูตไปขอพระราชทาน พระพุทธรูปสิหิงค์จากกษัตริย์ลังกาไว้ เมื่อได้มาแล้ว พ่อขุนรามคำแหงมหาราชมารับถึงนครศรีธรรมราช แล้วนำไปประดิษฐาน ณ กรุงสุโขทัย ในประเทศไทย(นับถึง พ.ศ. 2528) มีพระพุทธรูปสิหิงค์ 3 องค์คือ

1. พระพุทธรูปสิหิงค์ ซึ่งประดิษฐาน ณ หอพระพุทธรูปสิหิงค์ จังหวัดนครศรีธรรมราช
2. พระพุทธรูปสิหิงค์ ซึ่งประดิษฐาน ณ วัดสิงค์ จังหวัดเชียงใหม่
3. พระพุทธรูปสิหิงค์ ซึ่งประดิษฐาน ณ วัดระที่นั่งพุทธโธสวรรย์ พิพิธภัณฑสถานแห่งชาติ กรุงเทพฯ

พระพุทธรูปสิหิงค์ ซึ่งประดิษฐาน ณ หอพระพุทธรูปสิหิงค์ จังหวัดนครศรีธรรมราช เป็นพระพุทธรูปที่มีศิลปกรรมอยู่ในตระกูลช่างแบบนครศรีธรรมราช หรือที่เรียกกันโดยทั่วไปว่า “แบบขอมดัม” เป็นพระพุทธรูปที่งดงามมากองค์หนึ่ง พระพักตร์กลมอมยิ้ม พระอุระอวบอ้วน ประทับนั่งในท่าขัดสมาธิ

5. **หอพระอิศวร** ตั้งอยู่ริมถนนราชดำเนินทางด้านเหนือเป็นวัดเสมาเมืองและด้านใต้เป็นเสาชิงช้า แต่เดิมมีโบสถ์พราหมณ์ตั้งอยู่บริเวณเสาชิงช้าด้านทิศใต้ แต่บัดนี้โบสถ์พราหมณ์ได้ปรักหักพังไปหมดแล้ว คงปรากฏอยู่แต่เสาชิงช้า ซึ่งสร้างขึ้นมาใหม่แทนของเก่าซึ่งใช้ในพิธีตรีมปวายและตรีมปวายของพราหมณ์เมื่อนครหออพระอิศวรเป็นที่ประดิษฐานรูปเคารพพระอิศวร อันเป็นเทพองค์หนึ่งของพราหมณ์ สันนิษฐานว่าสร้างในสมัยอยุธยา แต่ของเดิมชำรุดไปหมดแล้ว อาคารที่ปรากฏทุกวันนี้ เป็นอาคารที่กรมศิลปากรสร้างขึ้นใหม่เมื่อ พ.ศ. 2509 ภายในหออพระอิศวรเป็นที่เก็บรักษาศิวิลิ่งค์ และฐานศิวิลิ่งค์ ซึ่งย้ายมาจากโบสถ์พราหมณ์

6. **หอนพระนารายณ์** ตั้งอยู่ริมถนนราชดำเนินตรงข้ามกับหออพระอิศวร หอนพระนารายณ์เป็นที่ประดิษฐานรูปเคารพพระนารายณ์ อันเป็นเทพองค์หนึ่งของพราหมณ์ และเป็นเทวสถานสำหรับประกอบพิธีกรรมของพราหมณ์ เพราะพราหมณ์ที่เข้ามาอยู่ในนครมีสองพวก พวกแรกนับถือพระอิศวรเป็นใหญ่ ทำพิธีกรรมที่หออพระอิศวรหรือฐานพระสยาม พวกหลังนับถือพระนารายณ์เป็นใหญ่ กระทำพิธีกรรมที่หอนพระนารายณ์ ภายในหอนพระนารายณ์ประดิษฐานเทวรูปปั้น ซึ่งชำรุดองค์หนึ่ง ลักษณะคล้ายพระนารายณ์สี่กร ไม่ปรากฏหลักฐานว่าเป็นเทวรูปที่มีอยู่เดิมหรือสร้างแทนขึ้นมาใหม่

7. **ฐานพระสยาม** พระสยาม หรือพระสยามภูวนาถ ก็คือพระอิศวรนั่นเอง ดังนั้นฐานพระสยามก็คือหออพระอิศวร ซึ่งตั้งอยู่ที่ถนนหลังพระบรมธาตุ หันหน้าไปทางทิศตะวันออก สันนิษฐานว่าฐานพระสยามนี้เก่าแก่กว่าหออพระอิศวร ซึ่งการที่มีทั้งฐานพระสยามและหออพระอิศวรซึ่งสร้างด้วยจุดมุ่งหมายเดียวกันเป็นสองแห่งเช่นนี้ก็คงจะเป็นเพราะพราหมณ์ที่เข้ามาอยู่ในเมืองนครมีจำนวนมากจึงคิดสร้างหออพระอิศวรขึ้นในที่อันใกล้เคียงกับที่อยู่อาศัยของตน เพื่อความสะดวกในการทำศาสนพิธี

8. **วัดเสมาเมือง** ตั้งอยู่ริมถนนราชดำเนิน เป็นวัดเก่าแก่พอๆกับองค์พระบรมธาตุเจดีย์ เป็นวัดคูแฉดกับวัดเสมาชัย ซึ่งร้างไปแล้วตามหลักฐานปรากฏว่าพระเจ้าศรีธรรมโศกราชทรงสร้างเมื่อ พ.ศ. 1318 หลังจากได้สร้างพระบรมธาตุเจดีย์แล้ว 18 ปี โดยทรงเลือกทำเลกลางใจเมืองเป็นที่สร้าง คงมีพระราชประสงค์จะให้ภิกษุฝ่ายมหายานจำพรรษาเป็นวัดแรก วัดนี้จึงเป็นต้นกำเนิดของวัดทั้งหลายของนครศรีธรรมราช

วัดเสมาเมืองเป็นวัดที่มีความสำคัญทางด้านประวัติศาสตร์และโบราณคดีของนครศรีธรรมราช และอาณาจักรศรีวิชัยเป็นอย่างมาก จารึกของวัดเสมาเมืองซึ่งสลักบนหินทรายเป็นรูปใบเสมาสูง 1.04 เมตร ฐานกว้าง 40 เซนติเมตร และส่วนยอดกว้าง 50 เซนติเมตร (ศิลาจารึกหลักที่ 23 ) นั้นได้กล่าวเป็นหลักฐานที่ช่วยคลี่คลายปัญหาทางประวัติศาสตร์และโบราณคดีของชาติได้อย่างมาก

9. **กำแพงเมือง** นับเป็นสัญลักษณ์แห่งความเก่าแก่ของนครศรีธรรมราช ตามตำนานเมืองนครกล่าว ว่า กำแพงเมืองชั้นแรกสุดนั้นสร้างในสมัยพระเจ้าศรีธรรมโศกราช โดยเป็นกำแพงดิน ผู้สร้างคือชาวอินเดียและมอญฝ่ายใต้ กำแพงเมืองที่สร้างก่ออิฐถือปูนที่ปรากฏอยู่เพียงบางส่วน ในด้านทิศเหนือของพื้นที่ศึกษานั้น สร้างในราวพุทธศตวรรษที่ 18-19 สันนิษฐานว่ารูปแบบการสร้างคงจะสร้างทับแนวกำแพงที่มีอยู่เดิมซึ่งอาจเป็นกำแพงเมืองแบบปึกเสาปูนดิน แนวกำแพงเมืองโบราณเป็นรูปสี่เหลี่ยมผืนผ้ายาวจากทิศเหนือไปทิศใต้ประมาณ 2,238.50 เมตร ทางด้านทิศเหนือกว้าง 456.50 เมตร ส่วนด้านทิศใต้กว้าง 465.50 เมตร และมีประตูเมืองทั้งหมด 10 โดยมีรายละเอียดดังนี้<sup>25</sup> (แผนที่ 2.1)

<sup>25</sup> วิเชียร ณ นคร, และคณะ, นครศรีธรรมราช, (กรุงเทพมหานคร : อักษรสัมพันธ์, 2521)

1. ประตูชัยเหนือ เดิมชื่อ "ประตูชัยศักดิ์" อยู่ทางด้านหน้าทิศเหนือ เชิงสะพานนครน้อยในปัจจุบันแต่เดิมเป็นป้อมประตูและมีสะพานยกใช้ทอดข้าม
2. ประตูชัยใต้ เดิมชื่อ "ประตูชัยสิทธิ์" อยู่ทางใต้สุดของเมืองตรงกับประตูชัยเหนือและเป็นป้อมปราการเช่นเดียวกัน
3. ประตูลัก เป็นประตูแรกของกำแพงเมืองด้านทิศตะวันออกถ้านับจากทางทิศเหนือเป็นประตูขนาดเล็ก บ้างเรียกว่า "ประตูผี" เพราะเป็นประตูที่อนุญาตให้นำศพออกนอกเมืองได้ และไม่อนุญาตให้นำศพออกทางประตูชัยทางเหนือและใต้เด็ดขาด
4. ประตูโพธิ์ เป็นประตูถัดจากประตูลักมาทางทิศใต้
5. ประตูลอด เป็นประตูด้านใต้สุดของแนวกำแพงด้านทิศตะวันออก
6. ประตูท่าม้า เป็นประตูด้านเหนือสุดของกำแพงเมืองด้านทิศตะวันตก อยู่ตรงข้ามกับประตูโพธิ์
7. ประตูท่าชี เป็นประตูที่ถัดมาจากประตูท่าม้ามาทางทิศใต้ เรียกว่า "ประตูผี" เช่นเดียวกับประตูลัก
8. ประตูท้ายวัง ถัดจากประตูท่าชีมาทางทิศใต้ ตรงข้ามกับประตูลอด
9. ประตูพานยม (สะพานยม) เป็นประตูที่ถัดจากประตูท้ายวัง เรียกว่า "ประตูผีเช่นเดียวกับประตูลักและประตูท่าชี"

10. ประตูนางงาม เป็นประตูด้านใต้สุดของกำแพงเมืองด้านทิศตะวันตก

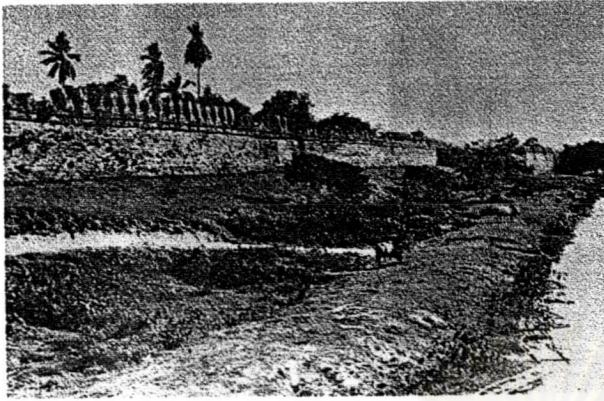
#### **สภาพกำแพงเมืองโบราณนครศรีธรรมราชในปัจจุบัน**

แนวกำแพงยังคงเหลืออยู่เพียงด้านทิศเหนือฟากตะวันออกของถนนราชดำเนินคูแลร์กษาโดยกรมศิลปากร กำแพงเมืองในด้านอื่น ๆ ถูกหรือถอนและบุกรุกโดยเอกชนเป็นส่วนใหญ่โดยตั้งบ้านเรือนทับแนวกำแพงริมถนนเรียบแนวกำแพงด้านในแต่เดิม

ขานกำแพงเมือง จากแนวกำแพงเมืองจะมีที่ว่างเป็นลานไปจดคูเมืองเรียกว่าขานกำแพงเมือง ตัวเมืองโบราณนครศรีธรรมราชมีขานกำแพงเมืองทุกด้านเฉลี่ยความยาวจากฐานกำแพงถึงคูเมืองราว 25 เมตร ในปัจจุบันที่ดินของเอกชนเข้าถือครอง

คูเมืองด้านทิศเหนือยังคงสภาพเป็นลำคลองมีน้ำไหลผ่านตลอดปี ในด้านทิศใต้เป็นลำคลองธรรมชาติ ยังเหลือสภาพให้เห็นเนื่องจากเป็นสายน้ำธรรมชาติ คูเมืองด้านทิศตะวันตกเป็นคูที่ขุดขึ้นเชื่อมแนวลำน้ำด้านทิศเหนือและใต้ มีสภาพตื้นเขินและมีขนาดเล็กมากเต็มไปด้วยวัชพืช คูเมืองด้านทิศตะวันออกสภาพคูเมืองด้านนี้ทรุดโทรมมากที่สุดมีการตั้งบ้านเรือนอย่างหนาแน่น บางตอนเหลือเป็นเพียงทางระบายน้ำและครอบไว้ด้วยท่อนซีเมนต์ แทบไม่เหลือร่องรอยให้พอจะเห็นว่าเคยเป็นคูเมืองที่เคยใช้เป็นอุปสรรคขวางกันข้าศึกในอดีตได้เลย

จากการศึกษาศึกษาความสำคัญขององค์ประกอบโดยรอบวัดพระมหาธาตุวรมหาวิหาร จะเป็นแนวทางในการปรับปรุงพื้นที่โดยรอบวัดพระมหาธาตุวรมหาวิหาร เพื่อเชื่อมต่อความสัมพันธ์และสร้างเอกลักษณ์ภายในบริเวณพื้นที่ศึกษาให้มีความชัดเจนยิ่งขึ้น



ภาพที่ 2.9 แนวกำแพงเมืองในอดีต  
ที่มา: นครศรีธรรมราช 32



ภาพที่ 2.10 แนวกำแพงเมืองในปัจจุบัน

ศูนย์วิทยทรัพยากร  
จุฬาลงกรณ์มหาวิทยาลัย



แผนที่ 2.1 แสดงตำแหน่งประตูเมือง  
ที่มา: ผู้วิจัย

## 2.3 สรุปการทบทวนวรรณกรรมและทฤษฎีที่เกี่ยวข้อง

### 2.3.1 สรุปทฤษฎีและแนวคิดด้านการออกแบบชุมชนเมือง

- **องค์ประกอบเมือง** สามารถนำมาเป็นกรอบแนวคิดในการปรับปรุงและการมองความสัมพันธ์ขององค์ประกอบต่างๆของบริเวณพื้นที่ศึกษา ซึ่งมีองค์ประกอบหลักคือวัดพระมหาธาตุวรมหาวิหารและมีถนนราชดำเนินเป็นเส้นทางการสัญจรที่สำคัญและเป็นแนวแกนของเมืองทุ่งโฮ้งล้อมบริเวณวัดพระมหาธาตุฯ ส่วนขององค์ประกอบอื่นๆภายในบริเวณพื้นที่ศึกษา เช่น โบราณสถาน สถานที่ราชการ สถานศึกษา ศาสนสถานและอาคารพาณิชย์นั้นตั้งกระจายตามแนวแกนของถนนราชดำเนิน และมีที่โล่งหลักของเมืองคือพื้นที่บริเวณสนามหน้าเมือง
- **ลักษณะของเมืองประวัติศาสตร์ และย่านประวัติศาสตร์** ทำให้ทราบถึงการจำแนกลักษณะของเมืองประวัติศาสตร์ และแสดงให้เห็นถึงความแตกต่างของแต่ละเมืองที่มีความสำคัญทางประวัติศาสตร์โดยแต่ละเมืองจะมีพัฒนาการที่ต่างกันไป ซึ่งพื้นที่ศึกษานั้นตั้งอยู่ในเขตพื้นที่เมืองเก่า โดยมีสิ่งก่อสร้างที่เกี่ยวข้องกับประวัติศาสตร์ของเมืองได้แก่ วัดพระมหาธาตุฯ พระบรมธาตุเจดีย์ และศาสนสถานโดยรอบ กำแพงเมือง ศาลากลางจังหวัดซึ่งในอดีตเคยเป็นจวนของเจ้าเมือง เป็นต้น และใช้สืบต่อกันมาจนถึงปัจจุบัน และเป็นองค์ประกอบทางกายภาพที่สำคัญและมีลักษณะเฉพาะซึ่งแสดงถึงเอกลักษณ์และความมีคุณค่าทางประวัติศาสตร์ของเมืองของเมืองแก่นครศรีธรรมราช
- **การอนุรักษ์** ทำให้ทราบถึงแนวทางในการอนุรักษ์พื้นที่ศึกษา โดยการอนุรักษ์องค์ประกอบที่สำคัญภายในบริเวณพื้นที่ และบรรยากาศหรือจิตภาพของเมืองแก่นครศรีธรรมราชรวมทั้งมาตรการการควบคุมในด้านต่างๆเพื่อให้สอดคล้องกับแนวทางการพัฒนาของเมืองในปัจจุบัน
- **วิธีดำเนินการอนุรักษ์** ทำให้ทราบถึงกระบวนการในการอนุรักษ์ และแนวทางในการออกมาตรการควบคุมในด้านต่างๆที่เกี่ยวข้องในการอนุรักษ์พื้นที่ศึกษาเพื่อรักษาความเป็นเอกลักษณ์ของพื้นที่ที่มีคุณค่าทางประวัติศาสตร์ เช่น ความสูงของอาคารในบริเวณพื้นที่ที่มีผลต่อการรับรู้ต่อวัดพระมหาธาตุวรมหาวิหารและพระบรมธาตุเจดีย์ หรือการควบคุมประเภทของรถที่มีน้ำหนักมากๆเข้าในบริเวณพื้นที่ เพราะส่งผลให้เกิดความสั่นสะเทือนบริเวณพื้นที่โบราณสถานและอาจส่งผลเสียหายได้ เป็นต้น
- **การใช้พื้นที่สาธารณะ( Public Space)** ทำให้ทราบถึงแนวทางในการปรับปรุงพื้นที่ว่างภายในบริเวณพื้นที่ศึกษาซึ่งมีความสำคัญทางประวัติศาสตร์ เพื่อให้สะท้อนถึงเอกลักษณ์และวัฒนธรรมของชุมชน รวมทั้งสามารถรองรับกิจกรรมต่างๆที่เกิดขึ้นของชุมชนได้
- **ทฤษฎีและกระบวนการประเมินคุณภาพทางสายตา** สามารถนำมาเป็นแนวความคิดในการปรับปรุงและวิธีการประเมินในบริเวณพื้นที่ เนื่องจากมีพระบรมธาตุเจดีย์เป็นที่หมายตาหลักของเมือง
- **การท่องเที่ยว** สามารถนำมาเป็นแนวความคิดในการออกแบบและปรับปรุงรูปแบบการท่องเที่ยวในบริเวณพื้นที่ศึกษา

### 2.3.2 การทบทวนวรรณกรรมที่เกี่ยวข้องกับวัดพระมหาธาตุวรมหาวิหารและพระบรมธาตุเจดีย์

- **ประวัติของวัดพระมหาธาตุวรมหาวิหาร** ทำให้ทราบถึงประวัติและสาเหตุการก่อตั้งวัดและขอบเขตที่ตั้งของวัดในอดีตจนถึงปัจจุบันซึ่งจะเป็นแนวทางในการกำหนดขอบเขตในการปรับปรุงพื้นที่เพื่อให้สอดคล้องกับประวัติความเป็นมาของวัดพระมหาธาตุวรมหาวิหาร
  - **ความสำคัญของวัดพระมหาธาตุวรมหาวิหาร** ทำให้ทราบถึงความศักดิ์สิทธิ์และความสำคัญของวัดที่มีในปัจจุบันและลำดับความสำคัญของโบราณสถานภายในบริเวณวัด โดยมีพระบรมธาตุเจดีย์เป็นโบราณสถานที่สำคัญที่สุด ซึ่งจะเป็นกรอบแนวทางในการออกแบบต่อไป
  - **ความสำคัญของพระบรมธาตุเจดีย์ที่มีต่อการตั้งเมืองนครศรีธรรมราช** ทำให้ทราบถึงความสำคัญของพระบรมธาตุเจดีย์ที่มีในการสร้างเมือง และสะท้อนถึงความศักดิ์สิทธิ์และความศรัทธาในพระพุทธศาสนา รวมทั้งอำนาจการปกครองของเจ้าเมือง
  - **ปรัชญาและคติความเชื่อแห่งองค์สถูป** ทำให้ทราบว่าพระบรมธาตุเจดีย์เป็นศูนย์กลางและเป็นองค์ประกอบที่สำคัญที่สุดในพื้นที่ รวมทั้งเป็นจุดหมายตาของเมือง ซึ่งนำมาพิจารณาในการปรับปรุงพื้นที่บริเวณวัดพระมหาธาตุวรมหาวิหารและพื้นที่โดยรอบ เพื่อให้สอดคล้องตามปรัชญา คติ และความเชื่อของพระบรมธาตุเจดีย์
  - **งานสำคัญประจำปีวัดพระมหาธาตุวรมหาวิหาร** ทำให้ทราบถึงรูปแบบของกิจกรรมและประเพณีที่เกี่ยวข้องในแต่ละช่วงเวลา เพื่อนำไปเป็นกรอบแนวความคิดในการปรับปรุงพื้นที่ให้สามารถรองรับกิจกรรมประเพณีที่เกิดขึ้นภายในบริเวณพื้นที่
  - **พัฒนาการของเมืองนครศรีธรรมราช** ทำให้ทราบถึงสาเหตุการเปลี่ยนแปลงของเมือง และนำมาเป็นแนวทางในการปรับปรุงองค์ประกอบภายในบริเวณพื้นที่ศึกษา รวมทั้งสอดคล้องตามแนวทางการพัฒนาของชุมชนเมืองนครศรีธรรมราชในปัจจุบัน
  - **ความสำคัญขององค์ประกอบโดยรอบวัดพระมหาธาตุวรมหาวิหาร** จะเป็นแนวทางในการปรับปรุงพื้นที่โดยรอบวัดพระมหาธาตุวรมหาวิหาร เพื่อเชื่อมต่อกับความสัมพันธ์และสร้างเอกลักษณ์ภายในบริเวณพื้นที่ศึกษาให้มีความชัดเจนยิ่งขึ้น
- จากการทบทวนวรรณกรรมทั้ง 2 ส่วนนั้น ได้สรุปเป็นแนวคิดรวบยอดเอาไว้ เพื่อนำไปประมวลผลของการวิเคราะห์สภาพปัจจุบันของพื้นที่ศึกษา เพื่อสรุปเป็นกรอบแนวความคิดในการเสนอแนวทางการปรับปรุงพื้นที่บริเวณวัดพระมหาธาตุวรมหาวิหารและพื้นที่โดยรอบต่อไป