

บทที่ 1

บทนำ

1.1 ความเป็นมาและความสำคัญของปัญหา

การพัฒนาอุตสาหกรรมการผลิตเป็นนโยบายที่สำคัญในการพัฒนาเศรษฐกิจของประเทศไทย มาโดยตลอด ดังจะเห็นได้จากการกำหนดนโยบายการพัฒนาอุตสาหกรรมการผลิตในแผนพัฒนาเศรษฐกิจและสังคมแห่งชาติฉบับต่างๆ ไม่ว่าจะเป็นแผนพัฒนาเศรษฐกิจและสังคมแห่งชาติ ฉบับที่ 3 (พ.ศ.2515 - 2519) ที่เน้นการผลิตด้านอุตสาหกรรมส่งออกและการผลิตอุตสาหกรรมที่ต่อเนื่องจากเกษตรกรรม แผนพัฒนาเศรษฐกิจและสังคมแห่งชาติ ฉบับที่ 4 (พ.ศ.2520 - 2524) และแผนพัฒนาเศรษฐกิจและสังคมแห่งชาติ ฉบับที่ 5 (พ.ศ.2525 - 2529) ที่ส่งเสริมการกระจายแหล่งที่ตั้งอุตสาหกรรมไปสู่ส่วนภูมิภาค เป็นต้น

เมื่อพิจารณาในส่วนแผนพัฒนาเศรษฐกิจและสังคมแห่งชาติ ฉบับที่ 4 (พ.ศ.2520 - 2524) และแผนพัฒนาเศรษฐกิจและสังคมแห่งชาติ ฉบับที่ 5 (พ.ศ.2525 - 2529) นี้ พบว่า พื้นที่หนึ่งที่ถูกกำหนดให้เป็นพื้นที่รองรับการขยายตัวจากกรุงเทพมหานคร ทั้งในด้านประชากรและด้านการผลิต คือ จังหวัดสมุทรปราการ

จังหวัดสมุทรปราการ ตั้งอยู่ริมฝั่งตอนปลายสุดของแม่น้ำเจ้าพระยา มีเนื้อที่ประมาณ 1,004 ตารางกิโลเมตรหรือประมาณ 627,557 ไร่ ห่างจากกรุงเทพมหานครไปทางทิศตะวันออกเฉียงใต้ ประมาณ 29 กิโลเมตร แบ่งเขตการปกครองออกเป็น 5 อำเภอ 1 กิ่งอำเภอ 50 ตำบล ลักษณะภูมิประเทศส่วนใหญ่เป็นที่ราบลุ่ม มีแม่น้ำเจ้าพระยาไหลผ่านกลาง แยกพื้นที่ออกเป็นด้านตะวันตกและด้านตะวันออก เส้นทางคมนาคมที่สำคัญคือ ถนนสุขุมวิท (สายเก่า) ซึ่งเป็นทางหลวงแผ่นดินจากกรุงเทพมหานครเข้าสู่ตัวจังหวัด

ภายหลังจากที่แผนพัฒนาเศรษฐกิจและสังคมแห่งชาติ ฉบับที่ 4 (พ.ศ.2520 - 2524) และแผนพัฒนาเศรษฐกิจและสังคมแห่งชาติ ฉบับที่ 5 (พ.ศ.2525 - 2529) ได้กำหนดให้พื้นที่จังหวัดสมุทรปราการเป็นพื้นที่รองรับการขยายตัวจากกรุงเทพมหานคร ทั้งในด้านประชากรและด้านการผลิต ส่งผลให้จังหวัดสมุทรปราการมีประชากรย้ายถิ่นจากที่อื่นเข้ามาในจังหวัดเป็นจำนวนมาก โดยประชากร พ.ศ.2545 มีจำนวนทั้งสิ้น 1,027,719 คน มากเป็นอันดับสองของภาคมหานครรองจากกรุงเทพมหานคร และในส่วนของด้านการผลิตนั้น พบว่าในพ.ศ.2543 จังหวัดสมุทรปราการมีมูลค่าผลิตภัณฑ์มวลรวมจังหวัด (ณ ราคาประจำปี) มาจากสาขาการผลิตอุตสาหกรรมถึงร้อยละ

63.70 หรือคิดเป็นมูลค่า 131,459 ล้านบาท (สำนักงานสถิติแห่งชาติ, 2546) ถือเป็นสาขาการผลิตที่สร้างรายได้ให้กับจังหวัดมากที่สุด นอกจากนี้ในพ.ศ.2546 จังหวัดสมุทรปราการยังเป็นที่ตั้งของโรงงานอุตสาหกรรมมากถึง 6,128 โรงงาน และเป็นแหล่งที่ตั้งของนิคมอุตสาหกรรมที่สำคัญ 2 แห่งด้วยกัน คือ นิคมอุตสาหกรรมบางปูและนิคมอุตสาหกรรมบางพลี โดยโรงงานในนิคมอุตสาหกรรมบางปู มีจำนวนทั้งสิ้น 382 โรง โรงงานในนิคมอุตสาหกรรมบางพลีมีจำนวนทั้งสิ้น 130 โรง โรงงานในจังหวัดสมุทรปราการนี้มีจำนวนหนาแน่นมากที่สุดในอำเภอเมืองสมุทรปราการคือมีจำนวนสูงถึง 2,139 โรง จังหวัดสมุทรปราการจึงนับเป็นจังหวัดที่มีโรงงานอุตสาหกรรมมากเป็นอันดับสองรองจากกรุงเทพมหานคร (กรมโรงงานอุตสาหกรรม, 2546)

การเพิ่มขึ้นของจำนวนประชากรและการขยายตัวของอุตสาหกรรมการผลิตที่เกิดขึ้น ทำให้จังหวัดสมุทรปราการมีประเภทของการใช้ประโยชน์ที่ดินที่มีความหลากหลาย ไม่ว่าจะเป็นการใช้ประโยชน์ที่ดินประเภทที่อยู่อาศัย ประเภทอุตสาหกรรมและคลังสินค้าประเภทพาณิชยกรรมประเภทชนบทและเกษตรกรรม เป็นต้น โดยสัดส่วนของการใช้ประโยชน์ที่ดินในพ.ศ.2545 ร้อยละ 30 หรือประมาณ 300 ตารางกิโลเมตร เป็นชุมชนเมืองและแหล่งอุตสาหกรรม เช่น อุตสาหกรรมสิ่งทอ อุตสาหกรรมผลิตภัณฑ์โลหะ ฯลฯ (กรมส่งเสริมคุณภาพสิ่งแวดล้อม, 2546)

จากการใช้ประโยชน์ที่ดิน และการพัฒนาอุตสาหกรรมการผลิตของจังหวัดสมุทรปราการข้างต้น ก่อให้เกิดผลกระทบต่อสิ่งแวดล้อมตามมา อาทิเช่น ปัญหาคุณภาพน้ำบริเวณปากแม่น้ำเจ้าพระยา คูคลองและน้ำทะเลชายฝั่งมีเชื้อจุลินทรีย์ (Coliform Bacteria) มากกว่า 240,000 หน่วย (MPN/100 มิลลิลิตร) ในขณะที่มาตรฐานกำหนดไว้ไม่เกิน 1,000 หน่วย และในพื้นที่ที่มีการระบายน้ำเสียลงชายฝั่งโดยตรงมีปริมาณความต้องการออกซิเจนชีวภาพ (BOD) สูงถึง 58 มิลลิกรัม/ลิตร ฯลฯ (กรมควบคุมมลพิษ, 2544)

ผลกระทบจากการพัฒนาอุตสาหกรรมการผลิตที่เกิดขึ้นนี้ มีแนวโน้มที่จะก่อให้เกิดภาวะมลพิษต่อสิ่งแวดล้อมมากขึ้นในอนาคต เนื่องจากการดำเนินการลดผลกระทบจากการพัฒนาอุตสาหกรรมการผลิตที่มีต่อสิ่งแวดล้อมของจังหวัดสมุทรปราการที่ผ่านมา ไม่ได้เป็นการลดผลกระทบจากต้นเหตุที่แท้จริง ดังจะเห็นได้จากการแก้ไขและขจัดมลพิษโดยการสร้างระบบบำบัดน้ำเสียรวมคลองค่าน ซึ่งทำให้เกิดการสูญเสียทั้งในด้านงบประมาณและปัญหาสิ่งแวดล้อมตามมา เป็นต้น

ดังนั้น ในการศึกษาผลกระทบทางสิ่งแวดล้อมจากการพัฒนาอุตสาหกรรมการผลิตในพื้นที่จังหวัดสมุทรปราการจะทำให้ทราบถึงสถานการณ์คุณภาพสิ่งแวดล้อม ไม่ว่าจะเป็นทางด้านน้ำ อากาศ เสียง ขยะ และการขยายตัวของอุตสาหกรรมผลิตภายในพื้นที่อันเป็นสาเหตุสำคัญที่ก่อให้เกิดภาวะมลพิษที่มีต่อสิ่งแวดล้อมจังหวัดสมุทรปราการ จึงสามารถที่จะวิเคราะห์แนวโน้ม

การพัฒนาอุตสาหกรรมการผลิต รวมทั้งเสนอแนะแนวทางการพัฒนาอุตสาหกรรมการผลิตโดยคำนึงถึงการอนุรักษ์สิ่งแวดล้อมในจังหวัดสมุทรปราการ ได้

1.2 วัตถุประสงค์ของการศึกษา

- 1) ศึกษาการขยายตัวและปัจจัยที่ทำให้เกิดการขยายตัวของอุตสาหกรรมการผลิตในจังหวัดสมุทรปราการ
- 2) ศึกษาสาเหตุและผลกระทบจากการพัฒนาอุตสาหกรรมการผลิตที่มีต่อสิ่งแวดล้อมในจังหวัดสมุทรปราการ
- 3) วิเคราะห์แนวโน้มการพัฒนาอุตสาหกรรมการผลิตในจังหวัดดังกล่าว
- 4) เสนอแนะแนวทางการพัฒนาอุตสาหกรรมการผลิตโดยคำนึงถึงการอนุรักษ์สิ่งแวดล้อมในจังหวัดสมุทรปราการ

1.3 ขอบเขตการศึกษา

ขอบเขตของการศึกษาแบ่งออกเป็น 2 ลักษณะ คือ ขอบเขตด้านพื้นที่และขอบเขตด้านเนื้อหา ดังนี้คือ

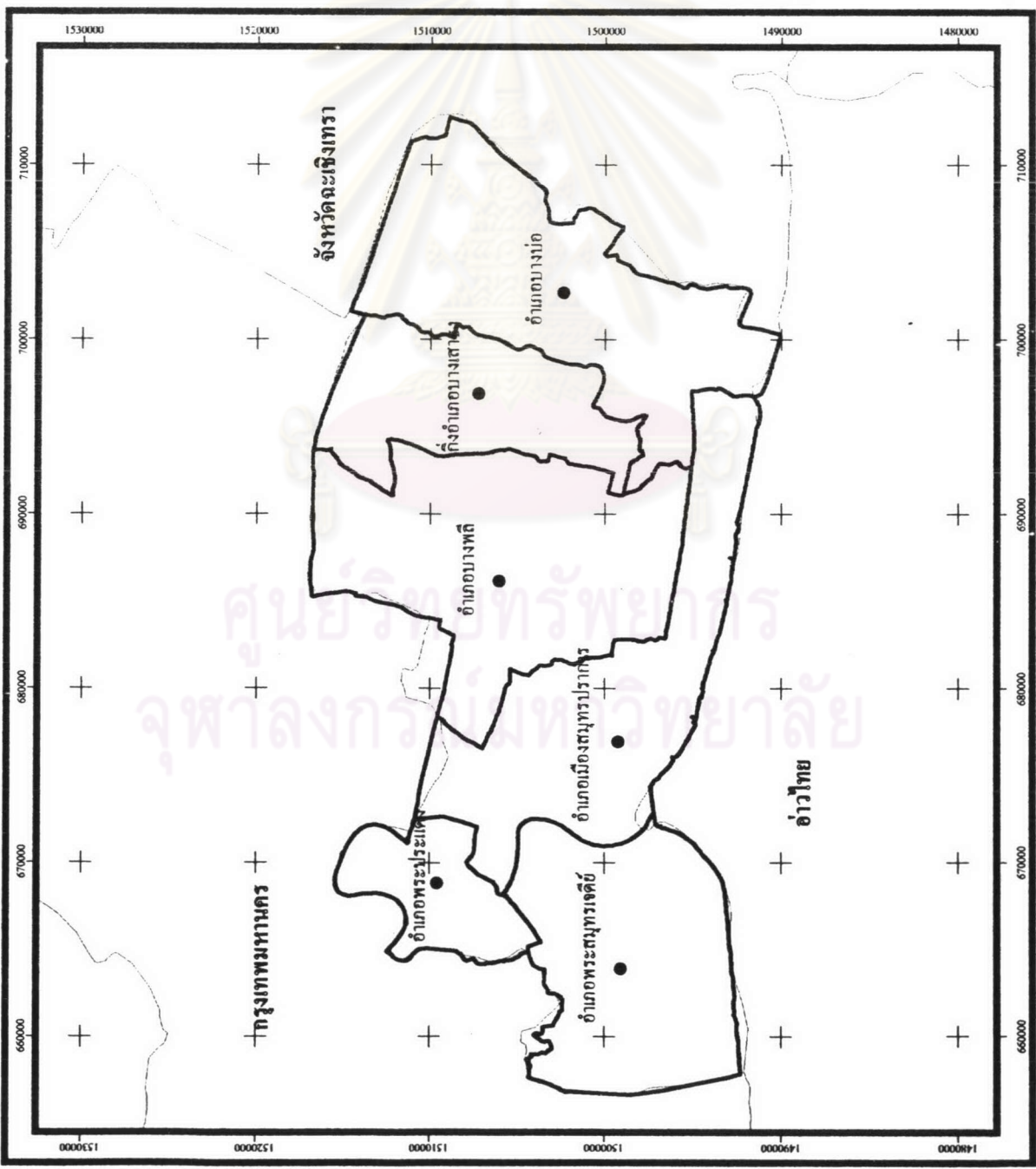
1) ขอบเขตด้านพื้นที่




พื้นที่จังหวัดสมุทรปราการซึ่งประกอบไปด้วย 5 อำเภอ 1 กิ่งอำเภอ คือ อำเภอเมืองสมุทรปราการ อำเภอพระประแดง อำเภอบางพลี อำเภอบางบ่อ อำเภอพระสมุทรเจดีย์ และกิ่งอำเภอบางเสาธง ครอบคลุมพื้นที่ทั้งสิ้นประมาณ 1,004 ตารางกิโลเมตร (แผนที่ 1.1)

2) ขอบเขตด้านเนื้อหา

ก. ศึกษาการขยายตัวของอุตสาหกรรมการผลิตภายในพื้นที่ศึกษาจากข้อมูลทั้งในระดับจังหวัดและระดับอำเภอ ซึ่ง ได้แก่ ประเภท จำนวน การกระจายตัวของโรงงานอุตสาหกรรม

ข. ศึกษาผลกระทบการพัฒนาอุตสาหกรรมการผลิตที่มีต่อสิ่งแวดล้อม ทั้งในส่วนของการใช้ประโยชน์ที่ดินและองค์ประกอบของสิ่งแวดล้อม ซึ่ง ได้แก่ น้ำ อากาศ เสียง ขยะ



<p>ผลกระทบทางสิ่งแวดล้อมจากการพัฒนา อุตสาหกรรมการผลิตในพื้นที่จังหวัดสมุทรปราการ</p>	<p>แผนที่ 1.1 : พื้นที่ศึกษา</p>	<p>สัญลักษณ์</p>  <p>เขตอำเภอ</p> <p>ที่มา : กรมส่งเสริมคุณภาพสิ่งแวดล้อม</p>	
			<p>มาตราส่วน</p>  <p>5 0 5 ก.ม.</p>

1.4 ผลที่คาดว่าจะได้รับ

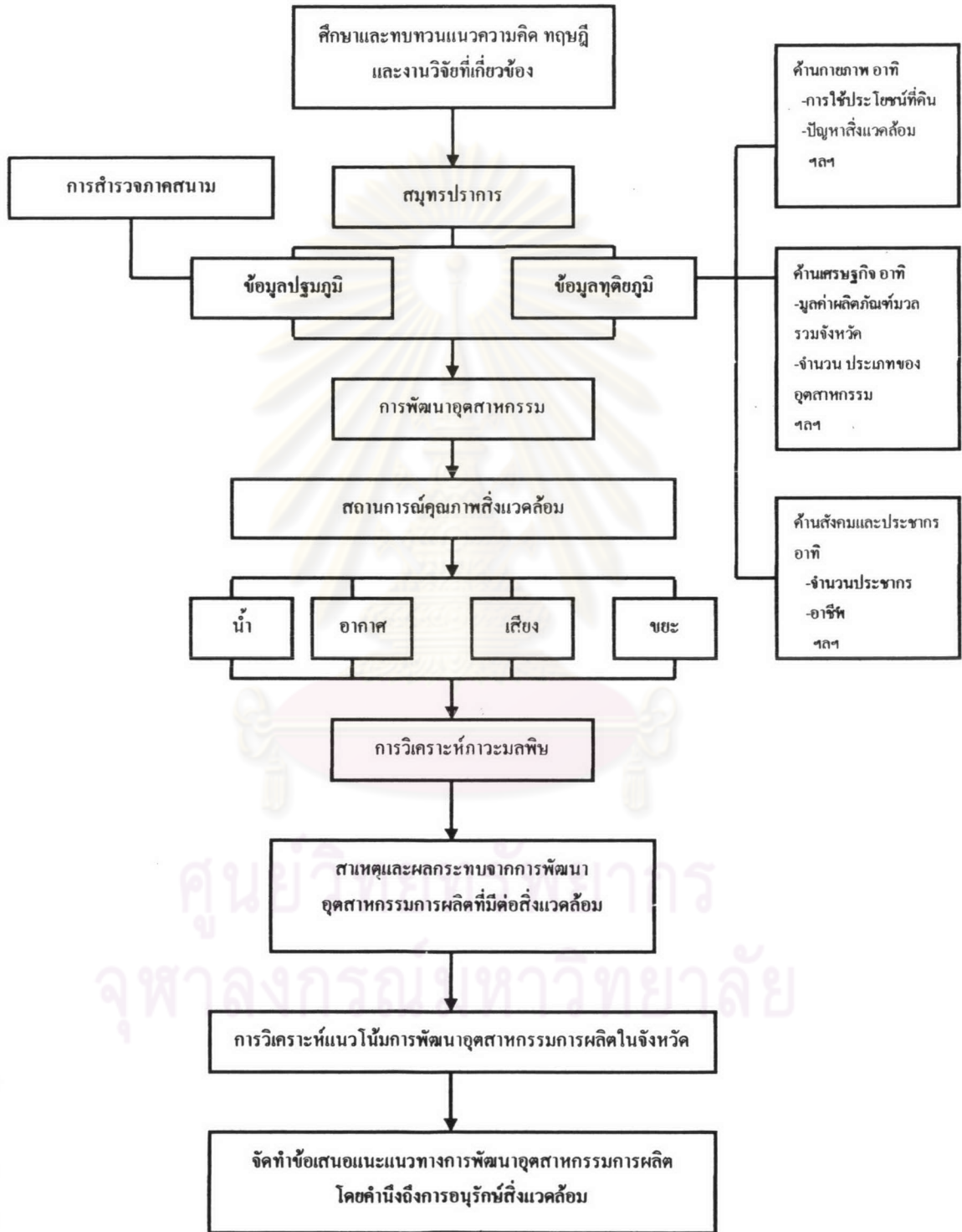
- 1) ทราบถึงการขยายตัวและปัจจัยที่ทำให้เกิดการขยายตัวของอุตสาหกรรมการผลิตในจังหวัดสมุทรปราการ
- 2) ทราบถึงสาเหตุและผลกระทบจากการพัฒนาอุตสาหกรรมการผลิตที่มีต่อสิ่งแวดล้อมในจังหวัดสมุทรปราการ
- 3) ทราบถึงแนวโน้มการพัฒนาอุตสาหกรรมการผลิตในจังหวัดดังกล่าว
- 4) ทราบถึงแนวทางการพัฒนาอุตสาหกรรมการผลิตโดยคำนึงถึงการอนุรักษ์สิ่งแวดล้อมในจังหวัดสมุทรปราการ

1.5 วิธีดำเนินการศึกษา

- 1) ศึกษาและทบทวนแนวความคิด ทฤษฎี และงานวิจัยที่เกี่ยวข้อง
- 2) การรวบรวมข้อมูล
 - ข้อมูลทุติยภูมิ (Secondary Data) ได้แก่ ลักษณะทั่วไปของจังหวัดสมุทรปราการ ไม่ว่าจะเป็นทางด้านกายภาพ เศรษฐกิจ สังคมและประชากร จากหน่วยงานต่างๆ ทั้งภาครัฐและเอกชน
 - ด้านกายภาพ อาทิ ลักษณะการใช้ประโยชน์ที่ดิน ลักษณะภูมิประเทศ ปัญหาสิ่งแวดล้อม ผังเมืองรวมจังหวัด ฯลฯ
 - ด้านเศรษฐกิจ อาทิ ประเภท จำนวนของอุตสาหกรรม มูลค่าผลิตภัณฑ์มวลรวมจังหวัด รายได้เฉลี่ยต่อหัว ฯลฯ
 - ด้านสังคมและประชากร อาทิ จำนวนประชากร อาชีพ ฯลฯ
 - ข้อมูลปฐมภูมิ (Primary Data) โดยวิธีการสำรวจภาคสนาม เพื่อให้ได้รายละเอียดที่นอกเหนือจากข้อมูลทุติยภูมิ
- 3) วิเคราะห์ภาวะมลพิษของจังหวัดสมุทรปราการ จากสถานการณ์คุณภาพสิ่งแวดล้อมขององค์ประกอบสิ่งแวดล้อมทั้ง 4 ซึ่งได้แก่ น้ำ อากาศ เสียงและขยะ เพื่อให้ทราบถึงสาเหตุและผลกระทบสิ่งแวดล้อมที่เกิดขึ้นจากการพัฒนาอุตสาหกรรมการผลิต
- 4) วิเคราะห์แนวโน้มการพัฒนาอุตสาหกรรมการผลิตในจังหวัดสมุทรปราการ
- 5) เสนอแนะแนวทางการพัฒนาอุตสาหกรรมการผลิต โดยคำนึงถึงการอนุรักษ์สิ่งแวดล้อมในจังหวัดสมุทรปราการ (แผนภูมิที่ 1.1)

นำเสนอข้อมูลต่างๆ ดังกล่าวในรูปของตาราง แผนภูมิและแผนที่ รวมทั้งภาพถ่าย

แผนภูมิที่ 1.1 แสดงขั้นตอนและวิธีการดำเนินการศึกษา



1.6 แหล่งข้อมูล

- 1) ข้อมูลทุติยภูมิ ประกอบด้วย แผนที่ เอกสาร และสถิติจากหน่วยงานราชการและสถาบันต่างๆ ที่ได้รวบรวมไว้ ได้แก่
 - สำนักงานคณะกรรมการวิจัยแห่งชาติ
 - สำนักงานนโยบายและแผนทรัพยากรธรรมชาติและสิ่งแวดล้อม
 - สำนักงานสถิติแห่งชาติ สำนักนายกรัฐมนตรี
 - กรมควบคุมมลพิษ กระทรวงทรัพยากรธรรมชาติและสิ่งแวดล้อม
 - กรมส่งเสริมคุณภาพสิ่งแวดล้อม กระทรวงทรัพยากรธรรมชาติและสิ่งแวดล้อม
 - กรมโรงงานอุตสาหกรรม กระทรวงอุตสาหกรรม
 - สำนักงานจังหวัดสมุทรปราการ
 - สำนักผังเมืองจังหวัดสมุทรปราการ
 - สำนักงานอุตสาหกรรมจังหวัด
 - ห้องสมุดคณะสถาปัตยกรรมศาสตร์ จุฬาลงกรณ์มหาวิทยาลัย
 - สถาบันวิทยบริการ จุฬาลงกรณ์มหาวิทยาลัย
- 2) ข้อมูลปฐมภูมิ

จากการทำแบบสอบถาม สัมภาษณ์ภาคสนาม สัมภาษณ์บุคคลหรือเจ้าหน้าที่ที่เกี่ยวข้อง

ศูนย์วิทยทรัพยากร
จุฬาลงกรณ์มหาวิทยาลัย