

ผลการวิเคราะห์ข้อมูล

การวิจัยครั้งนี้เป็นการวิจัยเชิงทดลอง เพื่อศึกษาปฏิสัมพันธ์ระหว่างประเภทของการเดือน และเพศของผู้ตอบที่มีต่ออัตราการตอบแบบสอบถามทางไปรษณีย์ โดยศึกษาจากกลุ่มตัวอย่างครู-อาจารย์โรงเรียนมัธยมศึกษา สังกัดกรมสามัญศึกษา กระทรวงศึกษาธิการ ที่ปฏิบัติการสอนอยู่จริงในเขตกรุงเทพมหานครปีการศึกษา 2537 จำนวน 400 คน ซึ่งได้มาจากการสุ่มโดยใช้วิธีการสุ่มแบบแบ่งชั้นแล้วสุ่ม 2 ชั้นตอน (Two-stage stratified random sampling) ใ้ระยะเวลาเก็บรวบรวมข้อมูล 3 สัปดาห์ โดยใช้วิธีการเดือนทางโทรศัพท์ จดหมาย ไปรษณีย์บัตร และไม่เดือน สำหรับกลุ่มตัวอย่างที่ใช้วิธีการเดือนทางโทรศัพท์ ผู้วิจัยไม่สามารถติดต่อกับกลุ่มตัวอย่างได้ 17 คน เป็นเพศหญิง 12 คน เพศชาย 5 คน ดังนั้นกลุ่มตัวอย่างที่ใช้ในการวิเคราะห์ข้อมูลครั้งนี้ จำนวนรวมทั้งสิ้น 383 คน เป็นเพศหญิง 280 คน เพศชาย 103 คน ตอบแบบสอบถามกลับคืน จำนวน 298 คน คิดเป็นร้อยละ 77.81 ผลการวิเคราะห์ข้อมูลนำเสนอเป็นลำดับดังนี้

1. ค่าสถิติพื้นฐานของอัตราการตอบกลับแบบสอบถามทางไปรษณีย์ระหว่างกลุ่มที่ได้รับการเดือนต่างกัน และเพศของผู้ตอบต่างกัน
2. ผลการศึกษาปฏิสัมพันธ์ระหว่างประเภทของการเดือนและเพศของผู้ตอบที่มีต่ออัตราการตอบกลับแบบสอบถามทางไปรษณีย์

ในการเสนอผลการวิเคราะห์ข้อมูลผู้วิจัยได้กำหนดสัญลักษณ์ที่ใช้ในการวิเคราะห์ข้อมูล ดังนี้

- A หมายถึง ประเภทการเดือน
- B หมายถึง เพศของผู้ตอบ
- AB หมายถึง ปฏิสัมพันธ์ระหว่างประเภทการเดือน และเพศของผู้ตอบ

1. ค่าสถิติพื้นฐานของอัตราการตอบกลับแบบสอบถามทางไปรษณีย์ระหว่างกลุ่ม  
ที่ได้รับการเตือนต่างกัน และเพศของผู้ตอบต่างกัน ดังแสดงในตารางที่ 6-8

ตารางที่ 6 จำนวนและร้อยละของผู้ตอบแบบสอบถามจำแนกตามสถานภาพของผู้ตอบ  
แบบสอบถาม

สถานภาพของผู้ตอบ		จำนวน	ร้อยละ
<u>เพศ</u>			
	หญิง	215	72.15
	ชาย	83	27.85
<u>อายุ</u>			
	18-25 ปี	3	1.01
	26-35 ปี	58	19.46
	36-45 ปี	173	58.05
	46 ปีขึ้นไป	64	21.48
<u>วุฒิทางการศึกษา</u>			
	ต่ำกว่าปริญญาตรี	3	1.01
	ปริญญาตรีหรือเทียบเท่า	232	77.85
	ปริญญาโทหรือสูงกว่า	63	21.14
<u>ตำแหน่งในปัจจุบัน</u>			
	หัวหน้าหมวด	43	14.43
	ครูผู้สอน	255	85.57

## ตารางที่ 6 (ต่อ)

สถานภาพของผู้ตอบ	จำนวน	ร้อยละ
<u>ระยะเวลาที่ทำการสอน</u>		
1-10 ปี	54	18.12
11-20 ปี	187	62.75
21-30 ปี	43	14.43
31-40 ปี	14	4.70
<u>เคยเป็นผู้มีส่วนร่วมในการเลือกหนังสือเรียน</u>		
เคย	204	68.46
ไม่เคย	94	31.54
<u>ปัจจุบันเป็นกรรมการเลือกหนังสือเรียน</u>		
เป็น	64	21.48
ไม่เป็น	234	78.52
รวม (N = 383)	298	100.00

จากตารางที่ 6 พบว่าผู้ตอบแบบสอบถามเป็นเพศหญิง ร้อยละ 72.15 เพศชาย ร้อยละ 27.85 ซึ่งเป็นจำนวนที่ใกล้เคียงกับสัดส่วนที่ได้จากการสุ่มกลุ่มตัวอย่าง (หญิง : ชาย = 73 : 27) ส่วนใหญ่มีอายุอยู่ระหว่าง 36-45 ปี คิดเป็นร้อยละ 58.05 รองลงมามีอายุ 46 ปีขึ้นไป ร้อยละ 21.48 มีอายุระหว่าง 18-25 ปี น้อยที่สุด ร้อยละ 1.01 จบการศึกษาระดับปริญญาตรีหรือเทียบเท่า ร้อยละ 77.85 รองลงมาาระดับปริญญาโทหรือสูงกว่า ร้อยละ 21.14 ต่ำกว่าปริญญาตรีน้อยที่สุด ร้อยละ 1.01 ส่วนใหญ่เป็นครูผู้สอน ร้อยละ 85.57 หัวหน้าหมวด ร้อยละ 14.43 สอนหนังสือมาเป็นเวลา 11-20 ปี จำนวนมากที่สุด คิดเป็น

ร้อยละ 62.75 รองลงมา 1-10 ปี ร้อยละ 18.12 ระยะเวลาที่สอน 31-40 ปี มีจำนวน  
น้อยที่สุด คิดเป็นร้อยละ 4.70 ผู้ตอบแบบสอบถามเคยมีส่วนร่วมในการเลือกหนังสือเรียน  
ร้อยละ 68.48 ไม่เคยมีส่วนร่วมในการเลือกหนังสือเรียน ร้อยละ 31.54 และปัจจุบันเป็น  
กรรมการเลือกหนังสือ ร้อยละ 21.48 ไม่เป็นร้อยละ 78.52



ศูนย์วิทยทรัพยากร  
จุฬาลงกรณ์มหาวิทยาลัย

ตารางที่ 7 จำนวนและร้อยละของอัตราการตอบกลับแบบสอบถามทางไปรษณีย์ก่อนและหลังได้รับการเดือนจำแนกตามประเภทการเดือน

ประเภทการเดือน	ก่อนได้รับการเดือน		หลังได้รับการเดือน	
	จำนวน	ร้อยละ	จำนวน	ร้อยละ
โทรศัพท์ (n = 83)	41	49.40	74	89.16
จดหมาย (n = 100)	54	54.00	76	76.00
ไปรษณีย์บัตร (n = 100)	59	59.00	80	80.00
ไม่เดือน (n = 100)	32	32.00	68	68.00
รวม (N = 383)	186	48.56	298	77.81

จากตารางที่ 7 พบว่ากลุ่มที่ได้รับการเดือนทางโทรศัพท์ อัตราการตอบกลับแบบสอบถามสูงที่สุด ร้อยละ 89.16 รองลงมาได้แก่กลุ่มที่ได้รับการเดือนโดยใช้ไปรษณีย์บัตร จดหมายและกลุ่มที่ไม่ได้รับการเดือน (กลุ่มควบคุม) มีอัตราการตอบกลับร้อยละ 80.00, 76.00 และ 68.00 ตามลำดับ

เพื่อพิจารณาอัตราการตอบกลับก่อนและหลังได้รับการเดือนในแต่ละประเภทการเดือน ดังแสดงในแผนภาพที่ 1 พบว่า

การเดือนโดยใช้โทรศัพท์ อัตราการตอบกลับแบบสอบถามก่อนและหลังการเดือน คิดเป็นร้อยละ 49.40 และ 89.16 ตามลำดับ

การเดือนโดยใช้จดหมาย อัตราการตอบกลับแบบสอบถามก่อนและหลังการเดือน คิดเป็นร้อยละ 54.00 และ 76.00 ตามลำดับ

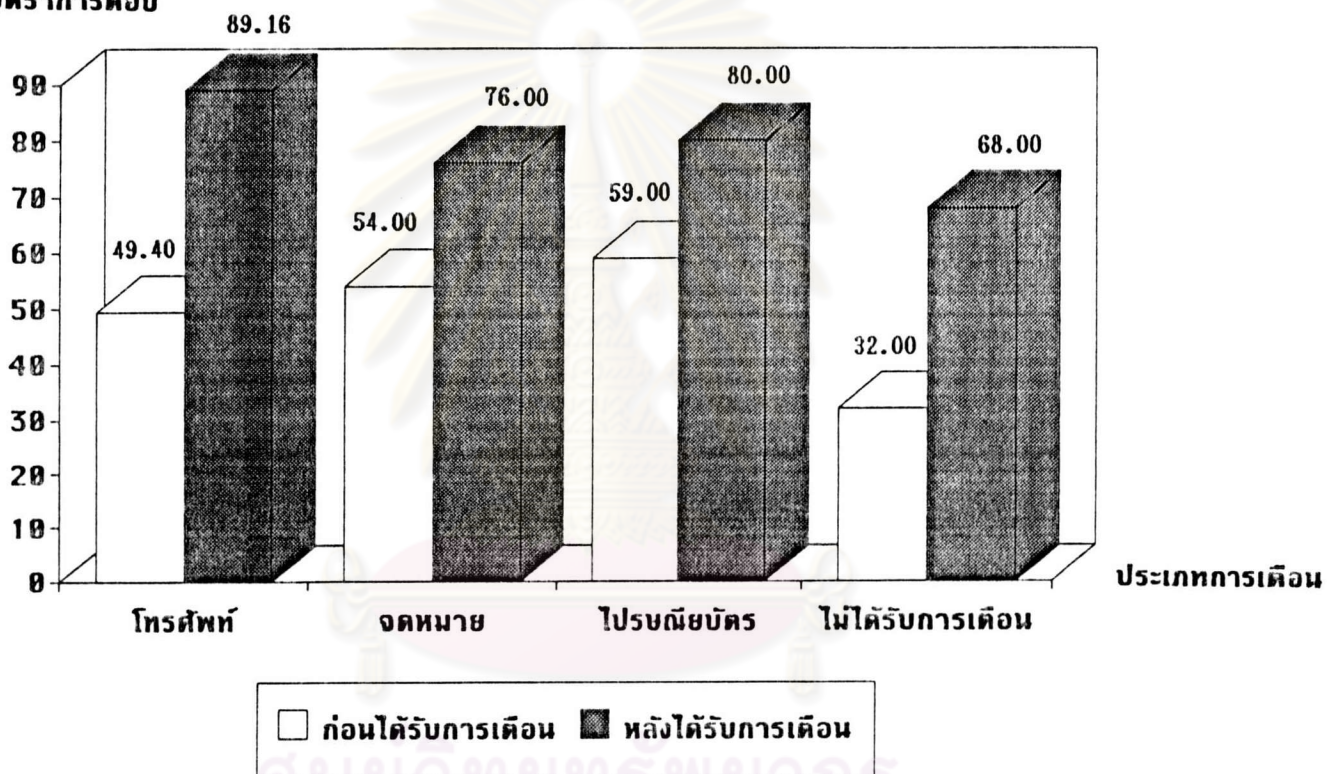
การเดือนโดยใช้ไปรษณีย์บัตร อัตราการตอบกลับแบบสอบถามก่อนและหลังการเดือน คิดเป็นร้อยละ 59.00 และ 80.00 ตามลำดับ

กลุ่มที่ไม่ได้รับการเดือน (กลุ่มควบคุม) อัตราการตอบกลับแบบสอบถามในช่วงเวลา ก่อนการเดือน และในช่วงเวลาหลังการเดือน คิดเป็นร้อยละ 32.00 และ 68.00 ตามลำดับ



แผนภาพที่ 1 อัตราการตอบกลับแบบสอบถามทางไปรษณีย์ก่อนและหลังได้รับการเตือน จำแนกตามประเภทการเตือน

อัตราการตอบ



ศูนย์วิทยทรัพยากร  
จุฬาลงกรณ์มหาวิทยาลัย

ตารางที่ 8 จำนวนและร้อยละของอัตราการตอบแบบสอบถามก่อนและหลังได้รับการเดือน  
จำแนกตามเพศของผู้ตอบ ในแต่ละประเภทการเดือน

เพศของผู้ตอบ	ก่อนได้รับการเดือน					หลังได้รับการเดือน						
	โทรศัพท์	จดหมาย	ไปรษณีย์	บัตร	ไม่เดือน	รวม	โทรศัพท์	จดหมาย	ไปรษณีย์	บัตร	ไม่เดือน	รวม
เพศหญิง	25	40	42	21	128	( $N_1=280$ )	53	55	61	46	215	( $(40.98)$ ( $54.79$ ) ( $57.53$ ) ( $28.77$ ) ( $45.71$ ) ( $86.89$ ) ( $75.34$ ) ( $83.56$ ) ( $63.01$ ) ( $76.79$ )
เพศชาย	16	14	17	11	58	( $N_2=103$ )	21	21	19	22	83	( $(72.73)$ ( $51.82$ ) ( $62.96$ ) ( $40.74$ ) ( $56.31$ ) ( $95.45$ ) ( $77.78$ ) ( $70.37$ ) ( $81.48$ ) ( $80.58$ )

\* จำนวนกลุ่มตัวอย่างเพศหญิงในทุกกลุ่ม = 73 คน สกเว้นกลุ่มที่ได้รับการเดือนทางโทรศัพท์ = 61 คน

\*\* จำนวนกลุ่มตัวอย่างเพศชายในทุกกลุ่ม = 27 คน สกเว้นกลุ่มที่ได้รับการเดือนทางโทรศัพท์ = 22 คน

\*\*\* ร้อยละของอัตราการตอบแบบสอบถาม

จากตารางที่ 8 พบว่าอัตราการตอบกลับของแบบสอบถามก่อนได้รับการเดือนและ  
หลังได้รับการเดือน จำแนกตามเพศของผู้ตอบในแต่ละประเภทการเดือน มีดังนี้

พิจารณาโดยรวม ดังแสดงในแผนภาพที่ 2 พบว่า

อัตราการตอบกลับแบบสอบถามของผู้ตอบเพศชายสูงกว่าผู้ตอบเพศหญิงทั้งในระยะ  
ก่อนการเดือน และหลังการเดือน โดยอัตราการตอบกลับแบบสอบถามของเพศชายก่อนและหลัง  
การเดือนเป็นร้อยละ 56.31 และ 80.58 ตามลำดับ ส่วนผู้ตอบเพศหญิงอัตราการตอบกลับ  
แบบสอบถามก่อนและหลังการเดือนเป็นร้อยละ 45.71 และ 76.79 ตามลำดับ

พิจารณาตามเพศของผู้ตอบในแต่ละประเภทของการเตือน ดังแสดงในแผนภาพที่ 3 และ 4 พบว่า

การเตือนโดยใช้โทรศัพท์ อัตราการตอบกลับแบบสอบถามก่อนและหลังการเตือน ในกลุ่มผู้ตอบเพศหญิง คิดเป็นร้อยละ 40.98 และ 86.89 กลุ่มผู้ตอบเพศชาย คิดเป็นร้อยละ 72.73 และร้อยละ 95.45 ตามลำดับ

การเตือนโดยใช้จดหมาย อัตราการตอบกลับแบบสอบถามก่อนและหลังการเตือน ในกลุ่มผู้ตอบเพศหญิง คิดเป็นร้อยละ 54.79 และ 75.34 กลุ่มผู้ตอบเพศชาย คิดเป็นร้อยละ 51.82 และ 77.78 ตามลำดับ

การเตือนโดยใช้ไปรษณียบัตร อัตราการตอบกลับแบบสอบถามก่อนและหลังการเตือน ในกลุ่มผู้ตอบเพศหญิง คิดเป็นร้อยละ 57.53 และ 83.56 กลุ่มผู้ตอบเพศชาย คิดเป็นร้อยละ 62.96 และ 70.37 ตามลำดับ

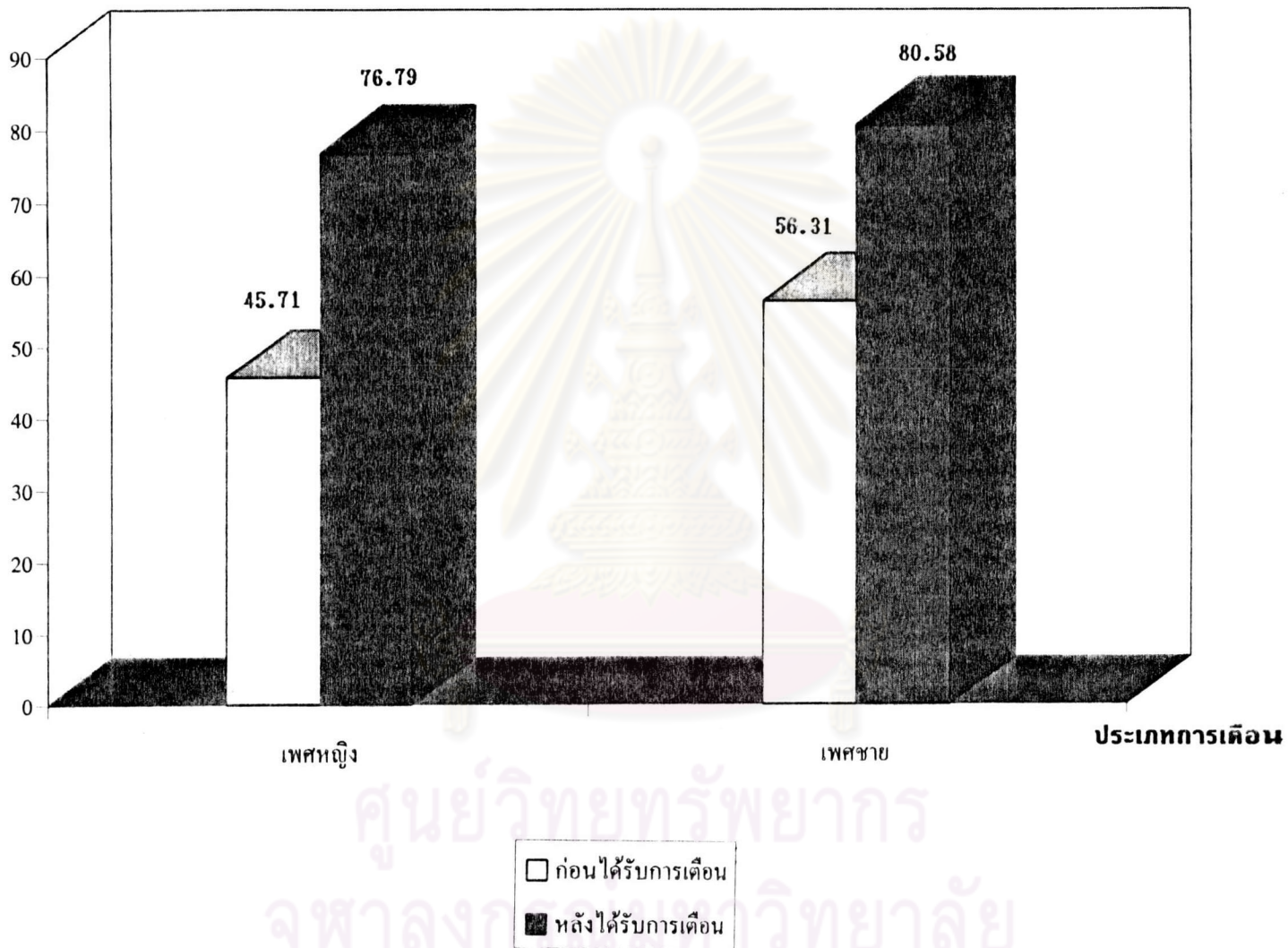
กลุ่มที่ไม่ได้รับการเตือน (กลุ่มควบคุม) อัตราการตอบกลับแบบสอบถาม ในช่วงเวลา ก่อนการเตือน และในช่วงเวลาหลังการเตือน ในกลุ่มผู้ตอบเพศหญิง คิดเป็นร้อยละ 28.77 และ 63.01 กลุ่มผู้ตอบเพศชาย คิดเป็นร้อยละ 40.74 และ 81.48 ตามลำดับ

ศูนย์วิทยทรัพยากร  
จุฬาลงกรณ์มหาวิทยาลัย

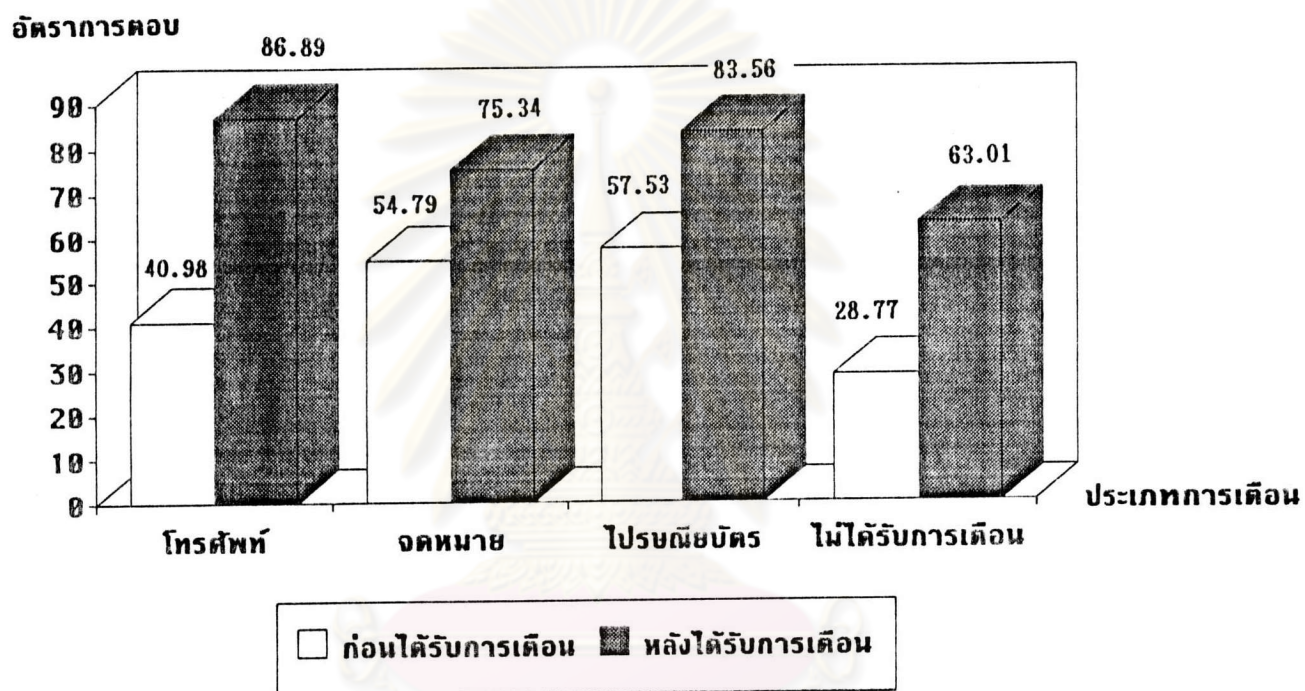


แผนภาพที่ 2 อัตราการตอบกลับแบบสอบถามทางไปรษณีย์ก่อนและหลังได้รับการเตือน  
จำแนกตามเพศของผู้ตอบ

อัตราการตอบ



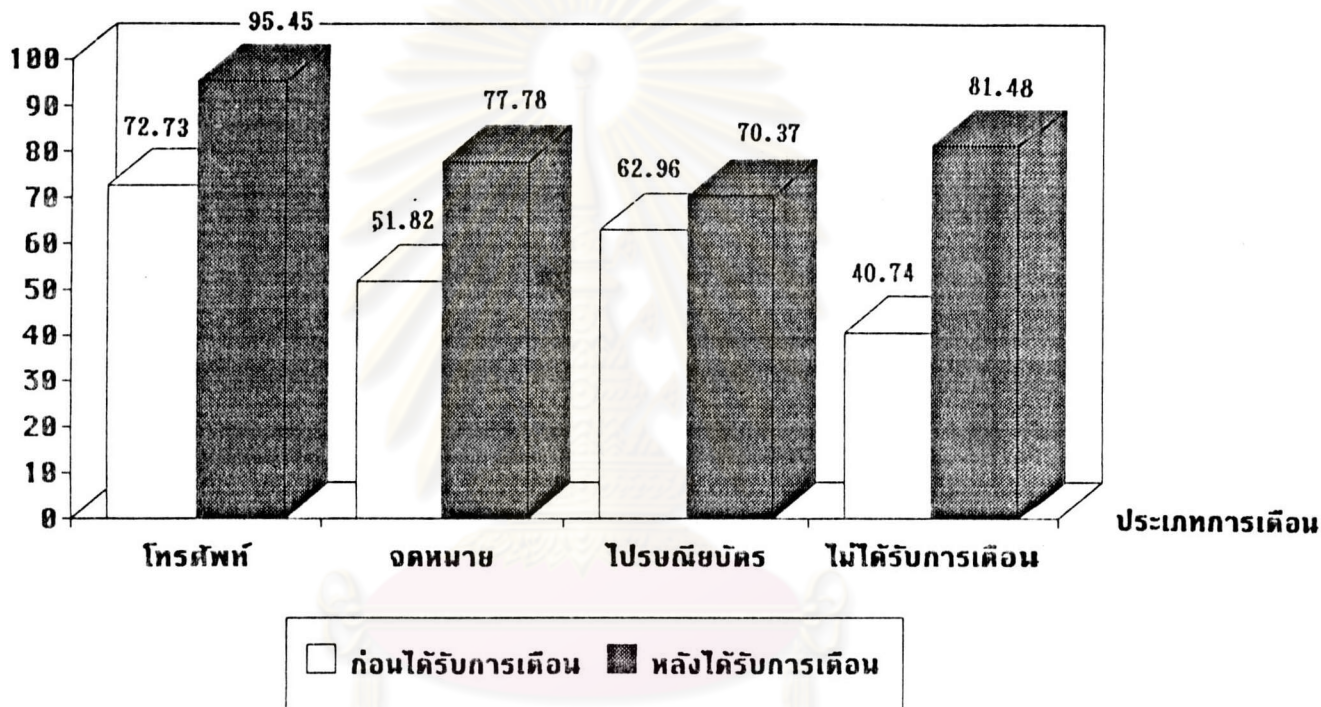
แผนภาพที่ 3 อัตราการตอบกลับแบบสอบถามทางไปรษณีย์ก่อนและหลังได้รับการเตือนในกลุ่มผู้ตอบ  
เพศหญิง ในแต่ละประเภทการเตือน



ศูนย์วิทยทรัพยากร  
จุฬาลงกรณ์มหาวิทยาลัย

แผนภาพที่ 4 อัตราการตอบกลับแบบสอบถามทางไปรษณีย์ก่อนและหลังได้รับการเตือนในกลุ่มผู้ตอบ  
เพศชาย ในแต่ละประเภทการเตือน

### อัตราการตอบ

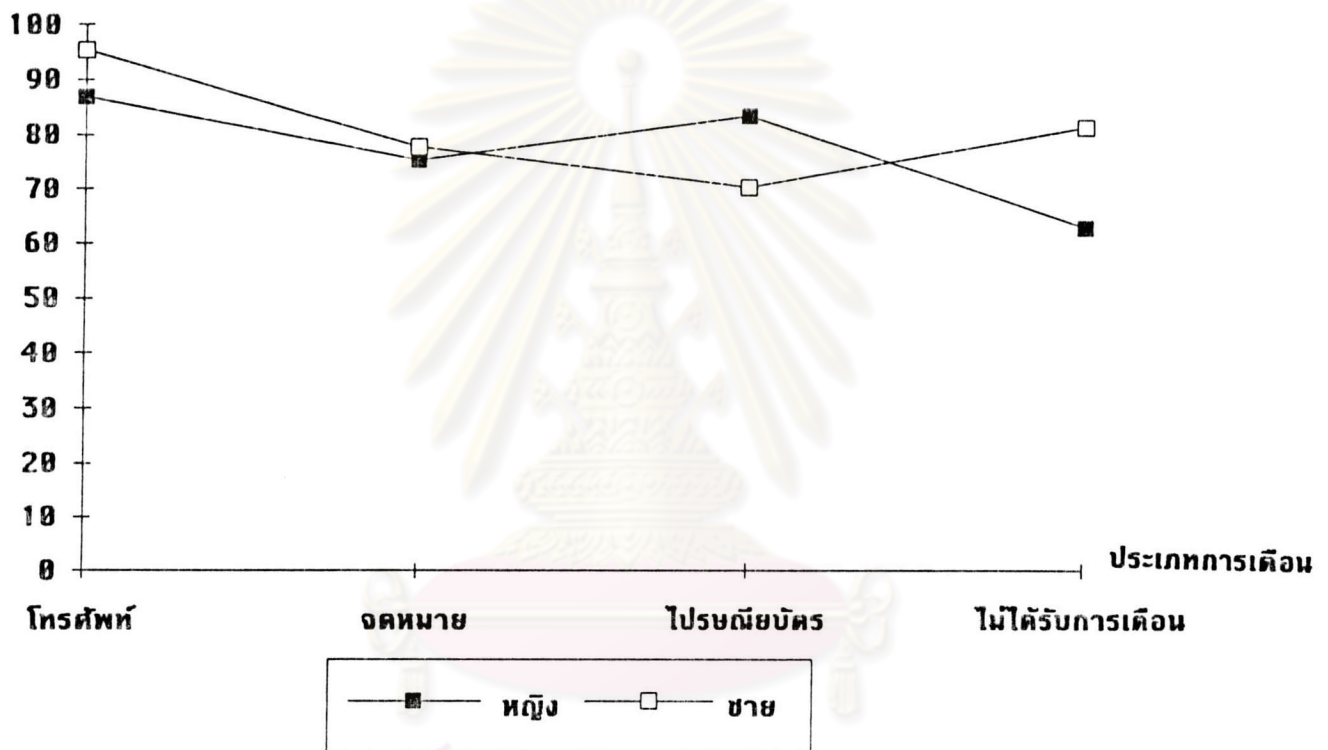


ศูนย์วิทยทรัพยากร  
จุฬาลงกรณ์มหาวิทยาลัย

## 2. ผลการศึกษาปฏิสัมพันธ์ระหว่างประเภทของการเดินและเพศของผู้ตอบที่มีต่อ อัตราแบบสอบถามทางไปรษณีย์

แผนภาพที่ 5 อัตราการตอบกลับแบบสอบถามทางไปรษณีย์จำแนกตามประเภทการเดิน และ เพศของผู้ตอบ

### อัตราการตอบ



จากแผนภาพที่ 5 ผลการวิเคราะห์จากกลุ่มตัวอย่างพบว่าการเดินโดยใช้โทรศัพท์ อัตราการตอบกลับของผู้ตอบเพศชายสูงกว่าเพศหญิง การเดินโดยใช้จดหมายอัตราการตอบกลับของผู้ตอบเพศหญิงและเพศชายพอ ๆ กัน การเดินโดยใช้ไปรษณีย์บัตรอัตราการตอบกลับของผู้ตอบเพศหญิงสูงกว่าเพศชาย และเมื่อไม่มีการเดินอัตราการตอบกลับของผู้ตอบเพศหญิงต่ำกว่าเพศชาย ซึ่งดูจากเส้นกราฟน่าจะมีปฏิสัมพันธ์ร่วมกันระหว่างประเภทของการเดิน และเพศของผู้ตอบต่ออัตราการตอบกลับแบบสอบถาม

จากแผนภาพที่ 5 เพื่อให้คำตอบชัดเจนในระดับประชากร จึงนำไปวิเคราะห์ข้อมูลด้วย Hiloglinear ดังแสดงในตารางที่ 7



ตารางที่ 9 ผลการศึกษาปฏิสัมพันธ์ระหว่างประเภทการเตือน (A) และเพศของผู้ตอบ (B) ที่มีต่ออัตราการตอบแบบสอบถามทางไปรษณีย์

แหล่งความแปรปรวน	DF	L.R. $\chi^2$
A	3	1.014
B	1	60.550*
AB	3	1.953

\*  $P < .05$  ( $\chi^2_{.05, 1} = 3.84$ )

จากตารางที่ 8 ผลการศึกษาพบว่า

1. อัตราการตอบกลับแบบสอบถามทางไปรษณีย์ของกลุ่มที่ได้รับการเตือนทางโทรศัพท์ จดหมาย ไปรษณีย์บัตร และกลุ่มที่ไม่ได้รับการเตือน ไม่มีความแตกต่างกันอย่างมีนัยสำคัญทางสถิติ
2. อัตราการตอบกลับแบบสอบถามทางไปรษณีย์ของผู้ตอบเพศหญิงและเพศชายมีความแตกต่างกันอย่างมีนัยสำคัญ ที่ระดับ .05
3. ไม่มีปฏิสัมพันธ์ระหว่างประเภทการเตือนและเพศของผู้ตอบที่มีต่ออัตราการตอบกลับแบบสอบถามทางไปรษณีย์

ศูนย์วิทยทรัพยากร  
จุฬาลงกรณ์มหาวิทยาลัย