

## รายการอ้างอิง



ภาษาไทย

ก้อ สวัสดิพานิชย์ (ผู้แปล). "การศึกษา วัฒนธรรม วิทยาศาสตร์ และภาษา" ใน วิกฤตการณ์ของโลกในทางการศึกษา ทศวรรษในทศวรรษที่ 1980. หน้า 403-408. กรุงเทพฯ: โรงพิมพ์คุรุสภาลาดพร้าว, 2535.

กองพุทธสถาน, กรมการศาสนา. วัดพัฒนา'24. กรุงเทพฯ: โรงพิมพ์การศาสนา, 2524.

กาญจนา แก้วเทพ. "การนำวิธีวิเคราะห์แบบโครงสร้างนิยมมาใช้ในการศึกษาเรื่องการสื่อสาร" วารสารนิเทศศาสตร์ 9 (2530-2531): 1-8.

\_\_\_\_\_. การพัฒนาบ้านกับเมือง. กรุงเทพฯ: สมาคมทอликแห่งประเทศไทยเพื่อการพัฒนา, มปป.

\_\_\_\_\_. "ความหมายและนัยยะสำคัญของสังคมสารสนเทศ" เอกสารประกอบโครงการอาศรมความคิดเรื่อง "เทคโนโลยีสารสนเทศกับสื่อมวลชน". คณะนิเทศศาสตร์ จุฬาลงกรณ์มหาวิทยาลัย, 2537.

กฤษณ์ ทองเลิศ. "การสร้างภาพลักษณ์ของสื่อสิ่งพิมพ์เพื่อการบริการข่าวสารทางธุรกิจในยุคสังคมสารสนเทศ" สุทธิปริทัศน์ 8 (ตุลาคม 2536-มกราคม 2537): 39-47.

โกเมนวดิ ฤทธิเกิด. Executive Assistant, Pac Rim International (Thailand) Co.,Ltd. สัมภาษณ์, 11 พฤศจิกายน 2537.

ขุนพล พรหมแพทย์. การศึกษาเพื่อวางแผนพัฒนาการท่องเที่ยวในกรุงรัตนโกสินทร์. วิทยานิพนธ์ปริญญาโทบัณฑิต จุฬาลงกรณ์มหาวิทยาลัย, 2525.

ไชแสง สุขะวัฒนะ. "การอนุรักษ์โบราณสถานและงานสถาปัตยกรรมที่มีคุณค่าทางวัฒนธรรม" วารสารสถาปัตยกรรม. คณะสถาปัตยกรรมศาสตร์ จุฬาลงกรณ์มหาวิทยาลัย. ฉบับที่ 2 ปีการศึกษา 2534, หน้า 75-80.

คณะกรรมการวัฒนธรรมแห่งชาติ, สำนักงาน, กระทรวงศึกษาธิการ. วัฒนธรรมก้าวไปกับความเปลี่ยนแปลง. กรุงเทพฯ: อมรินทร์พริ้นติ้งกรุ๊ป, 2533.

คึกฤทธิ์ ปราโมช (บรรณาธิการ). ลักษณะไทย เล่ม 1: ภูมิหลัง. กรุงเทพฯ: โรงพิมพ์ไทยวัฒนาพานิช, 2525.

จารุณี ศิริมั่งคะลา. การศึกษาจินตภาพกรุงรัตนโกสินทร์เพื่อการอนุรักษ์และพัฒนา. วิทยานิพนธ์ปริญญาโทบัณฑิต จุฬาลงกรณ์มหาวิทยาลัย, 2532.

- เจตนา นาควัชระ. "ศิลปะกับการสื่อสารทางสังคม : ความเป็นไปได้ในการวิจัยร่วมสาขา" ใน วารสารอักษรศาสตร์, (2532): 124-136.
- ชัยยศ อิชฎีวรพันธุ์. นักศึกษาปริญญาเอก สาขาประวัติศาสตร์สถาปัตยกรรม, มหาวิทยาลัยวาเซดะ ประเทศญี่ปุ่น. สัมภาษณ์, 2 ธันวาคม 2537.
- ชาลี ถาวรานุรักษ์. คู่มือทางการบริหารงานวัฒนธรรม ปัจจุบันและอนาคต. กรุงเทพฯ: โรงพิมพ์คุรุสภาลาดพร้าว, 2534.
- ชุตินา ชื่นเจริญ. "ดีก็สูง - ถนนเลียบเจ้าพระยาย้ายภูมิทัศน์เกาะรัตนโกสินทร์" กรุงเทพธุรกิจ. (7 มิถุนายน 2537): 1-2.
- ฉลาดชาย รมิตานนท์. "วัฒนธรรมไทย ?" สยามโพสต์. (1 ธันวาคม 2537): 5.
- ฉัตรชัย พงศ์ประยูร. ภูมิศาสตร์เมือง. กรุงเทพฯ: ไทยวัฒนาพานิช, 2527.
- ถิรนนท์ อนวัชศิริวงศ์ และคณะ (ผู้แปล). อนาคตทำนาย กรุงเทพฯ: สำนักพิมพ์ข้าวฟ่าง, 2534.
- เทพชู ทับทอง. กรุงเทพฯ ในอดีต. กรุงเทพฯ: อักษรบัณฑิต, 2518.
- ทิพย์สุดา ปทุมานนท์. ปรากฏการณ์ศาสตร์ในสถาปัตยกรรม. กรุงเทพฯ: โรงพิมพ์จุฬาลงกรณ์มหาวิทยาลัย, 2536.
- ธงชัย วินิจจะกุล. "ประวัติศาสตร์การสร้าง"ตัวตน" ใน สมบัติ จันทรวงศ์ และ ชัยวัฒน์ สถาอานันท์ (บรรณาธิการ) อยู่เมืองไทย, หน้า 129-182. กรุงเทพฯ: สำนักพิมพ์มหาวิทยาลัยธรรมศาสตร์, 2530.
- ธเนศ อาภรณ์สุวรรณ. "ลัทธิชาตินิยม : เรื่องจริงที่อิงนิยาย" ศิลปวัฒนธรรม 14 (เมษายน 2536): 58-61.
- ธีระ นุชเปี่ยม. "ภาษา/ ความหมาย/ ความเป็นจริง บันทึกความคิดร่วมสมัย" อักษรศาสตร์, มหาวิทยาลัยศิลปากร. 16 (2536-2537): 33-44.
- นงเยาว์ กาญจนจारी (บรรณาธิการ). การวิจัยด้านมนุษยศาสตร์และศิลปะ: ทัศนะของนักวิชาการไทย. กรุงเทพฯ: สำนักพิมพ์จุฬาลงกรณ์มหาวิทยาลัย, 2526.
- นันทวัน บุญประสาธ. "ความขัดแย้งระหว่างอุดมคติไทยเดิมและอุดมคติใหม่" ใน พลศักดิ์ จิระไกรศิริ (บรรณาธิการ) ไทยมองไทย ทัศนะจากต่างแดน. หน้า 3-32. กรุงเทพฯ: เคล็ดไทย, 2524.
- นิติ เอียวศรีวงศ์, ศรีศักร วัลลิโภดม และ เอกวิทย์ ณ ถลาง. มองอนาคต. กรุงเทพฯ: อมรินทร์พริ้นติ้งกรุ๊ป, 2536.



- \_\_\_\_\_ . "ข้อคิดในการศึกษาสังคมและวัฒนธรรมในท้องถิ่นภาคกลาง" ใน เอกสารประกอบการสัมมนาเรื่อง "การศึกษาสังคมและวัฒนธรรมท้องถิ่นในภาคกลาง". (มีนาคม 2535) กรุงเทพฯ, ถ่ายสำเนา.
- \_\_\_\_\_ . "ความหลากหลายของวัฒนธรรมไทย: การท้าทายใหม่" ใน ปัจจุบันและอนาคตของงานวัฒนธรรม. รวมข้อคิดเห็นบางประการของผู้ทรงคุณวุฒิ. หน้า 56-82. กรุงเทพฯ: อมรินทร์พริ้นติ้งกรุ๊ป, 2533.
- \_\_\_\_\_ . ท่องเที่ยวบุญนั่งไฟในอีสาน. กรุงเทพฯ: สำนักพิมพ์มติชน, 2536.
- \_\_\_\_\_ . หมายเหตุวัฒนธรรมร่วมสมัย. กรุงเทพฯ: อมรินทร์พริ้นติ้งแอนด์พับลิชชิ่ง, 2537.
- เนตรนภิส นาควัชระ, ปิยนาท บุณนาค และจุลทัศน์ พยาฆรานนท์. วัดในกรุงเทพฯ : การเปลี่ยนแปลงในรอบ 200 ปี (พ.ศ. 2325 - 2525). กรุงเทพฯ: สำนักพิมพ์จุฬาลงกรณ์มหาวิทยาลัย, 2525.
- บำรุง สุขพรรณ ระบบสื่อสารในสังคม. คณะวารสารศาสตร์และสื่อสารมวลชน, มหาวิทยาลัยธรรมศาสตร์, โรเนียว, 2530.
- ประวุดดี แยมยลงาม. อาจารย์ประจำโครงการก่อตั้งคณะสถาปัตยกรรมศาสตร์, มหาวิทยาลัยเกษตรศาสตร์. สัมภาษณ์, 27 พฤศจิกายน 2537.
- ประเวศ วะสี. วัฒนธรรมกับการพัฒนา. กรุงเทพฯ: สำนักพิมพ์หมอชาวบ้าน, 2536.
- ปรีชา เปี่ยมพงศ์สานต์ และคณะ. วิธีวิทยาการศึกษาสังคมไทย วิธีใหม่แห่งการพัฒนา. พิมพ์ครั้งที่ 2. กรุงเทพฯ: เอ็ดดิสัน เพรสโปรดักส์, 2537.
- ปิ่นนัดดา นพพานวัน. การศึกษากระบวนการสื่อสารเพื่อเผยแพร่ธรรมะของสถาบันสงฆ์ไทย. วิทยานิพนธ์ปริญญาโทมหาบัณฑิต จุฬาลงกรณ์มหาวิทยาลัย, 2533.
- พรชัย สุวรรณทัต. Graphic Designer, Ogilvy & Mather (Thailand) Co.,Ltd. สัมภาษณ์, 25 พฤศจิกายน 2537.
- ผ่อง เช่งกิ่ง. "ศิลปะคือการสื่อสาร" ปวารณา 11 (ตุลาคม-พฤศจิกายน 2527): 93-96.
- มุสดี ทิพทัส. หลักเบื้องต้นในการจัดองค์ประกอบสถาปัตยกรรม. กรุงเทพฯ: โรงพิมพ์ไทยวัฒนาพานิช, 2530.
- พงศธร เกษสำลี. "การท่องเที่ยวกับวัฒนธรรม" ใน ททท. จุลสารการท่องเที่ยว. 13 (ตุลาคม - ธันวาคม 2537): 5-7.
- พงศ์ชาติ วชิโรภาสกรณ์. นิสิตระดับปริญญาโท สาขาการสื่อสารมวลชน คณะนิเทศศาสตร์ จุฬาลงกรณ์มหาวิทยาลัย. สัมภาษณ์, 14 พฤศจิกายน 2537.

พระธรรมปิฎก (ประยุทธ์ ปยุตโต). สืบสานวัฒนธรรมไทย บนฐานแห่งการศึกษาที่แท้. พิมพ์ครั้งที่ 2. กรุงเทพฯ: มูลนิธิพุทธธรรม, 2537.

พิพัฒน์ พงศ์พิพร (บรรณาธิการ). ศูนย์การประชุมแห่งชาติสิริกิติ์. กรุงเทพฯ: ศิริวัฒนาอินเตอร์พรีน, 2534.

พิมลพรรณ เพ็งแจ่ม. ฝ่ายประชาสัมพันธ์ บริษัท มีเดีย ออฟ มีเดียส์ จำกัด. สัมภาษณ์, 20 พฤศจิกายน 2537.

ไพรัชต์ พงศ์พาณิชย์. "อย่าให้เงินและธุรกิจมีค่าเหนือสำนึกแห่งความเป็นคน" ศิลปวัฒนธรรม 14 (ตุลาคม 2536): 162-164.

ภราเดช พยัฆวิเชียร. "ข้อคิดบางประการเกี่ยวกับอุตสาหกรรมการท่องเที่ยว" สิ่งแวดล้อม'34 (เอกสารประกอบการสัมมนา): 163-165.

ภูวดล ทรงประเสริฐ (บรรณาธิการ). สังคมศาสตร์ปริทัศน์ ฉบับครบรอบ 30 ปี (2499-2529). กรุงเทพฯ: ศูนย์การพิมพ์พลชัย, 2529.

มานพ พงศทัต. "สถาปัตยกรรมรัตนโกสินทร์" ใน ชีวิตและผู้คน 200 ปี กรุงรัตนโกสินทร์. หน้า 199-208. กรุงเทพฯ: บพิธการพิมพ์, 2525.

มิลลา. "มินิสยาม เมืองมหัศจรรย์จำลอง" ดิฉัน. (พฤศจิกายน 2537): 176-177.

ไมเคิล ไรท์. "อารยะ คำอันตรายที่ใครๆ ก็ใจผิด" ศิลปวัฒนธรรม 14 (มีนาคม 2536): 176-178.

\_\_\_\_\_. "CULTURE "วัฒนธรรมไทย" คือ - วิญญาณมนุษย์ หรือ - เครื่องทรงมาน" ศิลปวัฒนธรรม 16 (ธันวาคม 2537): 52-55.

ไมตรี พุทธวงษ์. "สังคม วัฒนธรรมกับปัจจัยทางด้านการท่องเที่ยว" ใน ททท. จุลสารการท่องเที่ยว. 13 (ตุลาคม-ธันวาคม 2537): 8-19.

ยศ สันตสมบัติ. มนุษย์กับวัฒนธรรม. กรุงเทพฯ: สำนักพิมพ์มหาวิทยาลัยธรรมศาสตร์, 2537.  
รพีพล ยูวะนิยม. การประชาสัมพันธ์ของการท่องเที่ยวแห่งประเทศไทย. วิทยานิพนธ์ปริญญาโทมหาบัณฑิต จุฬาลงกรณ์มหาวิทยาลัย, 2537.

รัฐพล ไชยรัตน์. บทบาทของภาพถ่ายเพื่อการโฆษณาส่งเสริมธุรกิจการท่องเที่ยวในประเทศไทย. วิทยานิพนธ์ปริญญาโทมหาบัณฑิต จุฬาลงกรณ์มหาวิทยาลัย, 2536.

วรพล พรหมิกบุตร. การสื่อสารสัญลักษณ์ ธรรมชาติ พัฒนาการ ผลกระทบ. กรุงเทพฯ: อาร์ตไลน์, 2534.

- วรรณภา จารุสมบุรณ์. "นโยบายสังคมแบบเหวี่ยงแหของรัฐบาลชน" จดหมายข่าว ประชากรและ  
การพัฒนา, สถาบันวิจัยประชากรและสังคม มหาวิทยาลัยมหิดล. 13 (ตุลาคม 2535  
- มกราคม 2536): 6-9.
- วรรณศิลป์ พีรพันธุ์. "การท่องเที่ยวกับสิ่งแวดล้อม : ผลกระทบและแนวทางการพัฒนา"  
สิ่งแวดล้อม'34 (เอกสารประกอบการสัมมนา): 147-162.
- \_\_\_\_\_. "วัดกับการท่องเที่ยว จากมุมมองของพระสงฆ์" สยามโพสต์ (27 กุมภาพันธ์ 2537):  
15-16.
- \_\_\_\_\_. "วัฒนธรรมไทยเกิดปัญหาเพราะระบบคิดที่เปลี่ยนแปลงไป" สยามโพสต์.  
(1 ธันวาคม 2537): 12.
- \_\_\_\_\_. "วัฒนธรรมต่างชาติในสังคมไทย ไม่แปลกแปรทลายมานานแล้ว" สยามโพสต์  
(26 มกราคม 2538): 12.
- วิมลสิทธิ์ ทรวงกูร. พฤติกรรมมนุษย์กับสภาพแวดล้อม : มูลฐานทางพฤติกรรมเพื่อการออกแบบและวางแผน. กรุงเทพฯ: สำนักพิมพ์จุฬาลงกรณ์มหาวิทยาลัย, 2530.
- \_\_\_\_\_. "สถาปัตยกรรมไทย : ข้อจำกัดและทางเลือกในการสืบสาน" ในวารสารอาษา.  
(พฤศจิกายน, 2537): 86-95.
- วิรุณ ตั้งเจริญ. ศิลปะและความงาม. กรุงเทพฯ: สำนักพิมพ์โอเดียนสโตร์, 2535.
- \_\_\_\_\_. ออกแบบกราฟิก. กรุงเทพฯ: สำนักพิมพ์วิมวอล อาร์ต, 2531.
- วิวัฒน์ คติธรรมนิตย์ (บรรณาธิการ). ความหลากหลายทางชีวภาพกับการพัฒนาอย่างยั่งยืน.  
กรุงเทพฯ: สถาบันชุมชนท้องถิ่นพัฒนา, 2536.
- วิภาธร จิรประวัติ, ม.ล. อาจารย์ประจำคณะนิเทศศาสตร์ จุฬาลงกรณ์มหาวิทยาลัย. สัมภาษณ์,  
12 ธันวาคม 2537.
- วีระพงษ์ ไกรวิทย์ (บรรณาธิการ). ที่นี่...เมืองไทย. กรุงเทพฯ: ควอลิตี้ วิชั่น, 2536.
- ศรีศักร วัลลิโภดม. อาจารย์ประจำคณะโบราณคดี มหาวิทยาลัยศิลปากร. สัมภาษณ์, 14  
ธันวาคม 2537.
- ศรีศักร วัลลิโภดม. "การท่องเที่ยวกับสภาพแวดล้อมทางวัฒนธรรม" สิ่งแวดล้อม'34 (เอกสาร  
ประกอบการสัมมนา): 129-146.
- \_\_\_\_\_. "การอนุรักษ์โบราณสถานโบราณวัตถุ ปัญหาและแนวทางแก้ไข" เมืองโบราณ 18  
(เมษายน - มิถุนายน 2535): 6-22.



- \_\_\_\_\_ "ข้อคิดในการศึกษาสังคมและวัฒนธรรมในท้องถิ่นภาคกลาง" ใน เอกสารประกอบการสัมมนาเรื่อง "การศึกษาสังคมและวัฒนธรรมท้องถิ่นในภาคกลาง". (มีนาคม 2535) กรุงเทพฯ, ถ่ายสำเนา.
- \_\_\_\_\_ ความหมายของพระบรมธาตุในอารยธรรมสยามประเทศ. กรุงเทพฯ: สำนักพิมพ์เมืองโบราณ, 2535.
- \_\_\_\_\_ "ประเทศไทยสมัยก่อนรัตนโกสินทร์" ใน ชีวิตและผู้คน 200 ปี กรุงรัตนโกสินทร์. หน้า 3-24. กรุงเทพฯ: บพิธการพิมพ์, 2525.
- ศักดิ์ดา ศิริพันธ์, กษัตริย์ & กล้อง วิวัฒนาการการถ่ายภาพในประเทศไทย. กรุงเทพฯ: ด้านสุทธาการพิมพ์, 2535.
- ศิลปากร, กรม. ย้อนอดีตกรุงเทพฯ. กรุงเทพฯ: อมรินทร์พริ้นติ้งกรุ๊ป, 2534.
- ศิลปากร, มหาวิทยาลัย. สัมมนาการวิจัยศิลปะ. กรุงเทพฯ: กรุงเทพมหานครการพิมพ์, 2524.
- ส. ศิวรักษ์. "ศาสนาและวัฒนธรรม วิฤตการณ์และแนวโน้ม" ศิลปวัฒนธรรม 16 (พฤศจิกายน 2537): 103-114.
- สถาปัตยกรรมศาสตร์, คณะ. จุฬาลงกรณ์มหาวิทยาลัย. สถาปัตย์ 48 ปี. กรุงเทพฯ: โรงพิมพ์จุฬาลงกรณ์มหาวิทยาลัย, 2524.
- เสวี วังสีไพจิตร. "การเดินทางท่องเที่ยวเกี่ยวกับวัฒนธรรมพื้นบ้าน" ใน แนวทางการส่งเสริมและเผยแพร่วัฒนธรรมพื้นบ้านไทย. (เอกสารประกอบการประชุมสัมมนาวิชาการเนื่องในงานมหกรรมวัฒนธรรมพื้นบ้านไทย "30 สำนักงานคณะกรรมการวัฒนธรรมแห่งชาติ) หน้า 8-13. กรุงเทพฯ: โรงพิมพ์คุรุสภาลาดพร้าว, 2530.
- สนธิ สมัครการ. วิธีการศึกษาสังคมมนุษย์กับตัวแบบสำหรับศึกษาสังคมไทย กรุงเทพฯ: โรงพิมพ์ไทยวัฒนาพานิช, 2518.
- \_\_\_\_\_ วิวัฒนาการทางวัฒนธรรมของสังคมไทย. กรุงเทพฯ: สำนักพิมพ์โอเดียนสโตร์, 2534.
- สมคิด โชติกวนิชย์. "ทศวรรษโลกของการพัฒนาวัฒนธรรม" ใน วัฒนธรรมกับการเสริมสร้างสังคมไทย. หน้า 51-55. กรุงเทพฯ: โอ.เอส.พริ้นติ้งเฮ้าส์, 2532.
- สมโชติ อ๋องสกุล. "เชียงใหม่ 700 ปี รูปธรรมพื้นอำนาจท้องถิ่น" ศิลปวัฒนธรรม 15 (กรกฎาคม 2537): 76-91.
- สมบัติ จันทรวงศ์ และชัยอนันต์ สมุทวณิชย์. ความคิดทางการเมืองและสังคมไทย. กรุงเทพฯ: สถาบันไทยคดีศึกษา มหาวิทยาลัยธรรมศาสตร์, 2523.

- \_\_\_\_\_ . แสตมภ์กับสังคม. กรุงเทพฯ: อักษรเจริญทัศน์, 2526.
- สัญญา สัญญาวิวัฒน์. ทฤษฎีสังคมวิทยา เนื้อหาและแนวการให้ประโยชน์เบื้องต้น. พิมพ์ครั้งที่ 5. กรุงเทพฯ: สำนักพิมพ์จุฬาลงกรณ์มหาวิทยาลัย, 2536.
- สุโขทัยธรรมาธิราช, มหาวิทยาลัย. เอกสารการสอนชุดวิชาความรู้เบื้องต้นเกี่ยวกับภาพนิ่งและภาพยนตร์ หน่วยที่ 6-10. กรุงเทพฯ: โรงพิมพ์มหาวิทยาลัยสุโขทัยธรรมาธิราช, 2532, ชุดวิชาไทยศึกษา: อารยธรรม. หน่วยที่ 1-11.(2529), ชุดวิชาประสบการณ์วัฒนธรรมศึกษา. หน่วยที่ 1-15.(2530), ชุดวิชาสื่อสารเพื่อการพัฒนา. หน่วยที่ 1-8.(2530), ชุดวิชาพฤติกรรมศาสตร์การสื่อสาร. หน่วยที่ 1-8.(2531).
- สุจริต บัวพิมพ์. หัวหน้าฝ่ายวัฒนธรรมพื้นบ้าน สำนักงานคณะกรรมการวัฒนธรรมแห่งชาติ. สัมภาษณ์, 21 พฤศจิกายน 2537.
- สุเทพ สุนทรภัสส์. "กฎหมายตราสามดวงกับความเชื่อของไทย" ใน กฎหมายตราสามดวงกับสังคมไทย. (เอกสารประกอบการสัมมนา, 14 พฤศจิกายน 2533, สำนักงานคณะกรรมการวัฒนธรรมแห่งชาติ) กรุงเทพฯ: โรงพิมพ์คุรุสภาลาดพร้าว, 2535.
- สุภางค์ จันทวานิช (บรรณาธิการ). รวมบทความว่าด้วยวิถีวิจัยเชิงคุณภาพ. สถาบันวิจัยสังคม จุฬาลงกรณ์มหาวิทยาลัย. กรุงเทพฯ: โรเนียว, มปป.
- สมิท โลหะวัฒนกุล. "Architecture is Universal", ผู้จัดการรายวัน (22 ธันวาคม 2537): 10.
- \_\_\_\_\_ . "THE FUTURE OF ASIA'S PAST : สัมพันธภาพระหว่างอนาคตและอดีตกาลของเอเชีย" ผู้จัดการรายวัน (20 มกราคม 2538): 11.
- สุดรัก จรรยาวัช. กลยุทธ์การสื่อสารของการ์ตูน "ขบวนการแก๊ง". วิทยานิพนธ์ปริญญาโท มหบัณฑิต จุฬาลงกรณ์มหาวิทยาลัย, 2536.
- สุรสม กฤษณะจุฑะ. บรรณาธิการ บริษัทดวงกมลวรรณกรรม จำกัด. สัมภาษณ์, 17 พฤศจิกายน 2537.
- เสถียร พันธรังษี และอัมพร ทีชะระ. ท้องถิ่นสยามยุคพระพุทธเจ้าหลวง. พิมพ์ครั้งที่ 3 กรุงเทพฯ: สำนักพิมพ์ศิลปวัฒนธรรม, 2529.
- อัคคเนตร์ พงษ์พินิจ. Creative Executive, Isetan (Thailand) Co.,Ltd. สัมภาษณ์, 26 พฤศจิกายน 2537.
- อนุวิทย์ เจริญศุกกุล. "การอนุรักษ์ค่านิยมทางประเพณีในอาคาร" ใน วารสารอาษา. (ฉบับที่ 15, 2532): 60-70.

อมรา พงศาพิชญ์. วัฒนธรรม ศาสนา และชาติพันธุ์: วิเคราะห์สังคมไทยแนวมานุษยวิทยา.

พิมพ์ครั้งที่ 2. กรุงเทพฯ: สำนักพิมพ์จุฬาลงกรณ์มหาวิทยาลัย, 2534.

อรศิริ ปาณินท์. มนุษย์กับการสร้างสรรค์งานสถาปัตยกรรม. คณะสถาปัตยกรรมศาสตร์  
มหาวิทยาลัยศิลปากร, 2528.

\_\_\_\_\_ ที่ว่างทางสถาปัตยกรรม. คณะสถาปัตยกรรมศาสตร์ มหาวิทยาลัยศิลปากร, มปป.

อุบลรัตน์ ศิริยุวศักดิ์ (ผู้แปล). การสื่อสารและการครองอำนาจวัฒนธรรม กรุงเทพฯ: สำนักพิมพ์  
มหาวิทยาลัยธรรมศาสตร์, 2533.

\_\_\_\_\_ "สถาบันสื่อสารมวลชนท่ามกลางวิกฤตทางวัฒนธรรม" ใน เอกสารประกอบการ  
ประชุมสมัชชาศิลปวัฒนธรรมไทยเรื่อง "ทิศทางศิลปะและวัฒนธรรมไทย".  
(สิงหาคม 2536) กรุงเทพฯ, ถ่ายสำเนา.

เอกวิทย์ ณ ถลาง และโกวิท วงศ์สุรวัฒน์. "วิกฤตการณ์ทางวัฒนธรรมของสังคมไทย" ใน  
วัฒนธรรมกับการเสริมสร้างสังคมไทย. หน้า 15-25. กรุงเทพฯ: โอ.เอส.พรีนติ้ง  
เฮ้าส์, 2532.

\_\_\_\_\_ เพื่อความเข้าใจวัฒนธรรม. กรุงเทพฯ: อมรินทร์พรีนติ้งกรุ๊ป, 2534.

\_\_\_\_\_ "สืบทอดและปรับปรุงวัฒนธรรมให้ทันสมัย" ใน เอกสารประกอบการประชุมสมัชชา  
ศิลปวัฒนธรรมไทยเรื่อง "ทิศทางศิลปะและวัฒนธรรมไทย". (สิงหาคม 2536)  
กรุงเทพฯ, ถ่ายสำเนา.

เอนก นาวิกมูล. "เมืองไทยในรูปแบบโปสการ์ด" สารคดี 10 (พฤศจิกายน 2537): 124.

\_\_\_\_\_ "สมุดภาพ" สารคดี 9 (กุมภาพันธ์ 2537): 124.

เอื้อม อนันตศานต์ (ผู้แปล). การออกแบบผังบริเวณในวิชาผังเมืองและสถาปัตยกรรม.  
กรุงเทพฯ: ไทยวัฒนาพานิช, 2518.

ภาษาอังกฤษ

Alperson, Philip. eds. The Philosophy of the Visual Arts. New York: Oxford  
University Press, 1992.

Ball, Michael S. and Smith, Gregory W.H. Analyzing Visual Data. London: SAGE  
Publication, 1992.



- Boniface, Priscilla and Fowler, Peter J. Heritage and Tourism in "the global village". New York: Routledge, 1993.
- Bonto, Juan Pabblo. Architecture and Its Interpretation. New York: Rizzoli, 1979.
- Boorstin, Daniel J. The Image. fourth edition. New York: Atheneum, 1973.
- Broadbent, Geoffrey., eds. Signs, Symbols and Architecture. Bath: The Pitman Press, 1980.
- Burgin, Victor. The End of Art Theory: Criticism and Postmodernity. London: Macmillan Education Ltd., 1986.
- Cosgrove, Denis and Daniels, Stephen. eds. The Iconography of Landscape. New York: Cambridge University Press, 1988.
- Craven, George M. Object and Image : An Introduction to Photography. third edition. New York: Prentice-Hall, 1990.
- Denis McQuail. Mass Communication Theory : An Introduction. second edition. Beverly Hill : SAGE Publication, 1987.
- Dondis, Donis A. A Primer of Visual Literacy. London: MIT Press, 1974.
- Duncan, James and Ley, David. Place/ Culture/ Representation. London: Routledge, 1993.
- Halprin, Lawrence. Cities. London: MIT Press, 1972.
- Faulkner, Ray, Ziegfeld, Edwin and Smagula, Howard. Art Today. sixth edition. New York: Rinehart and Winston, 1987.
- Laseau, Paul. Graphic Problem Solving for Architects and Designers. second edition. New York: Van Nostrand Reinhold, 1986.
- Labuz, Ronald. Contemporary Graphic Design. New York: Van Nostrand Reinhold, 1991.
- Lynch, Kevin. Image of the City. London: MIT Press, 1961.
- Moriarty, Sandra E. Creative Advertising : Theory and Practice. second edition. New Jersey: Prentice-Hall, 1991.
- Palmer, Frerick. Visual Awareness. London: BT Batsford, 1972.

- Patterson, Freeman. Photography and the Art of Seeing. Toronto: Sierra Club Books, 1989.
- Risover, Fredric and Birch, David C. Mass Media and the Popular Arts. second edition. New York: McGraw-Hill, 1977.
- Smagula, Howard. eds. Re-Vision: New Perspectives of Art Criticism. New Jersey: Prentice-Hall, 1991.
- Smith, Peter F. The Syntax of Cities. London: Hutchinson & Co., 1977.
- Snyder, James C. and Catanese, Anthony J. Introduction to Architecture. New York: McGraw-Hill, 1979.
- Sontag, Susan. eds. Barthes : Selected Writings. London: Fontana, 1983.
- Stewart, Charles. Thai Banknotes. second edition. Bangkok: Bangkok Printing Co.,Ltd., 1991.
- Urry, John. Tourist Gaze. London: SAGE Publication, 1990.



ศูนย์วิทยทรัพยากร  
จุฬาลงกรณ์มหาวิทยาลัย



ภาคผนวก

ศูนย์วิทยทรัพยากร  
จุฬาลงกรณ์มหาวิทยาลัย



ภาคผนวก ก.

เครื่องมือที่ใช้ในการวิจัย



ศูนย์วิทยทรัพยากร  
จุฬาลงกรณ์มหาวิทยาลัย

สื่อ	วัตถุประสงค์	ประเภทของสื่อ	ปริมาณ
1. โบรชัวร์			
2. หนังสือแนะนำเที่ยว			
3. แผ่นพับ			
4. แผ่นปลิว			
5. โปสเตอร์			
6. โฆษณาทางสื่อวิทยุ			
7. โฆษณาทางสื่อหนังสือพิมพ์			
8. แผนที่			
9. ตราสัญลักษณ์			
10. เกรียงภาษาปณ			
11. ธนบัตร			
12. ภาพไปรษณียบัตร			
13. ดวงตราไปรษณียบัตร			
14. ซองจดหมาย			
15. ปฏิทิน			
16. บัตรโทรศัพท์			
17. อัลบั้มรูป			
18. กล้องฟิล์ม			

ตารางที่ 1 ตารางจัดแบ่งกลุ่มตัวอย่างสื่อ

ใช้สำหรับจัดแบ่งกลุ่มตัวอย่างสื่อโดยแยกตามวัตถุประสงค์ในการสื่อสารและประเภทของสื่อ (18 ประเภท) แล้วเจนนับปริมาณจากจำนวนกลุ่มตัวอย่างทั้งหมด 120 ตัวอย่าง เพื่อนำข้อมูลที่ได้ไปใช้ในการวิเคราะห์รูปแบบและเนื้อหาในบทที่ 4

เกณฑ์การพิจารณา	กลุ่มตัวอย่าง																	
	1	2	3	4	5	6	7	8	9	10	11	12	13	14	15	16	17	18
1. ขนาด																		
1) สิ่งพิมพ์ทั่วไป	●	●	●	●		●	●											
2) ขนาดเล็ก									●	●	●	●	●	●	●	●	●	●
3) ขนาดใหญ่พิเศษ					●			●										
2. วัสดุ																		
1) กระดาษ	●	●	●	●	●	●	●	●	●		●	●	●	●	●		●	●
2) โลหะ										●								
3) พลาสติก																●		
3. เทคนิคการผลิต																		
1) พิมพ์ (Printing)	●	●	●	●	●	●	●	●	●		●	●	●	●	●	●	●	●
2) หล่อ (Casting)										●								

ตารางที่ 2 ตารางวิเคราะห์ลักษณะทางกายภาพของกลุ่มตัวอย่างสื่อ

ข้อมูลที่ได้จากการใช้ตารางที่ 2 - 4 บันทึกข้อมูลเกี่ยวกับกลุ่มตัวอย่างที่เลือกนำมาศึกษา นี้ จะเป็นการบันทึกตามลักษณะของข้อมูลที่พบจากกลุ่มตัวอย่างทั้งหมด โดยยังไม่ได้ เอาจนปริมาณของตัวอย่างสื่อในแต่ละข้อ ซึ่งเป็นการมองภาพรวมๆ ตามปรากฏการณ์ที่เป็นอยู่ใน ช่วงเวลาหนึ่ง ดังนั้น ข้อมูลเชิงสถิติจึงไม่ถูกนำมาใช้ในการอธิบายประเด็นปัญหาในงานวิจัยนี้ จากตารางบันทึกเพื่อวิเคราะห์แยกแยะตัวอย่างสื่อทั้ง 3 ตารางนี้จะนำไปช่วยในการอธิบายเกี่ยวกับรูปแบบและเนื้อหาในบทที่ 4 รวมถึงเรื่องความหมายที่เกี่ยวข้องกับลักษณะ เฉพาะของสื่อและการพิจารณาตามเกณฑ์ตัวแบบกระบวนการสื่อสารในบทที่ 5 ด้วย



เกณฑ์การพิจารณา		กลุ่มตัวอย่าง																	
		1	2	3	4	5	6	7	8	9	10	11	12	13	14	15	16	17	18
M	1. ตัวแบบ																		
	ตัวแบบ 1 : วัดพระศรีรัตนศาสดาราม	●	●	●	●	●	●	●	●		●	●	●	●	●	●	●	●	●
	ตัวแบบ 2 : วัดเบญจมบพิตร	●	●						●		●	●	●	●					
	ตัวแบบ 3 : วัดอรุณราชวราราม	●	●	●		●			●	●	●		●	●		●			
S	2. องค์กรผู้ผลิตสื่อ																		
	2.1 องค์กรรัฐ																		
	1) การท่องเที่ยวแห่งประเทศไทย	●	●	●	●	●				●						●			
	2) การสื่อสารแห่งประเทศไทย													●	●		●		
	3) กรมธนารักษ์กระทรวงการคลัง										●	●							
	2.2 องค์กรเอกชน																		
C	1) บริษัทสำนักพิมพ์		●			●			●				●						
	2) องค์กรธุรกิจ						●	●								●		●	●
	3. บทบาทหน้าที่ประโยชน์ใช้สอย																		
	1) โฆษณาประชาสัมพันธ์	●	●	●	●	●	●	●		●			●	●	●	●	●	●	●
2) มีมูลค่าแลกเปลี่ยน										●	●		●			●			
3) มีประโยชน์ใช้สอยทางกายภาพ								●				●	●	●	●	●	●	●	
R	4. ผู้ใช้/กลุ่มผู้บริโภคเป้าหมาย																		
	1) นักท่องเที่ยวชาวต่างประเทศ	●	●	●	●	●			●	●			●						
	2) นักท่องเที่ยวชาวไทย อื่นๆ						●	●		●	●	●		●	●	●	●	●	●

ตารางที่ 3 ตารางวิเคราะห์สื่อตามเกณฑ์ตัวแบบกระบวนการสื่อสาร (S-M-C-R)

เกณฑ์การพิจารณา	กลุ่มตัวอย่าง																	
	1	2	3	4	5	6	7	8	9	10	11	12	13	14	15	16	17	18
1. ภาพ (Visual)																		
1) ภาพตัวสถาปัตยกรรม	●	●	●	●	●	●	●		●	●	●	●	●	●	●	●		
2) ภาพสถาปัตยกรรมและสภาพแวดล้อม	●	●	●	●	●				●			●			●		●	●
3) ภาพสถาปัตยกรรมประกอบภาพอื่นๆ	●	●	●									●						
4) ภาพกราฟฟิก*	●	●	●			●		●	●	●					●			
5) สัญลักษณ์								●	●									
2. ตัวอักษร (Typographic)																		
1) พาดหัว/ชื่อเรื่อง (Headline)	●	●	●	●	●	●	●											
2) เนื้อเรื่อง (Text)	●	●	●	●		●	●											
3) บรรยายภาพ (Caption)	●	●	●					●				●		●		●	●	●
4) ตัวเลข (น) ไทย										●	●		●					
(ข) อารบิก	●	●	●	●	●	●	●	●		●	●		●		●	●		
5) แบบตัวอักษร (Typeface)	●	●	●	●	●	●	●		●	●	●		●					
3. คำบรรยายภาพ (Caption)																		
3.1 เนื้อหา																		
1) ประวัติความเป็นมาโดยย่อ	●	●	●											●	●			
2) ชื่อและสถานที่ตั้งทางกายภาพ	●	●	●					●				●			●			
4) อื่นๆ	●	●	●	●		●	●	●	●	●				●	●	●	●	●
3.2 ภาษา																		
1) ไทย	●		●	●		●	●		●	●	●		●	●	●	●	●	●
2) อังกฤษ	●	●	●	●	●			●	●			●	●	●	●	●	●	●
4. ลวดลาย (Motif/Ornament)																		
1) ลายไทย										●	●		●					
2) กราฟฟิก	●	●	●						●									
5. อื่นๆ																		
5.1 เทคนิคการสร้างภาพ																		
1) ภาพถ่าย	●	●	●	●	●	●	●					●		●	●	●	●	●
2) ภาพวาด	●	●	●			●		●	●		●		●		●			
3) ภาพหุ่นตัด										●								
5.2 เวลา/บรรยากาศ																		
1) กลางวัน	●	●	●	●	●	●						●			●		●	●
2) กลางคืน/พระอาทิตย์ตก	●	●	●		●							●		●		●	●	
3) ไม่ปรากฏเวลา	●	●	●			●	●	●	●	●	●				●			

\* ภาพกราฟฟิก ได้แก่ (1) ภาพตัดทอน (2) ภาพเงาดำ (Silhouette) (3) ภาพลายเส้น-การ์ตูน

ตารางที่ 4 ตารางวิเคราะห์รูปแบบและเนื้อหาของกลุ่มตัวอย่างสื่อ

## แบบบันทึกข้อมูลกลุ่มตัวอย่าง

1. ตัวแบบสถาปัตยกรรม 1( ) วัดพระศรีรัตนศาสดาราม 2( ) วัดเบญจมบพิตร 3( ) วัดอรุณราชวราราม
2. ประเภทสื่อ (Category) : [A]..... [B].....
3. สื่อ : .....
4. ผู้ผลิตสื่อ : .....
5. ประโยชน์ใช้สอย : .....
6. ผู้ใช้สื่อ/กลุ่มเป้าหมาย ( ) 1. นักท่องเที่ยวชาวต่างประเทศ  
( ) 2. นักท่องเที่ยวชาวไทย ( ) 3. ประชาชนทั่วไป ( ) 4. อื่นๆ
7. ลักษณะทางกายภาพ
  - 1) ขนาด : .....
  - 2) วัสดุ : .....
  - 3) เทคนิคการผลิต : .....
  - 4) อื่นๆ : .....
8. องค์ประกอบ
  - 1) ภาพ (Visual) : .....
  - 2) แบบตัวอักษร (Typeface) : .....
  - 3) คำบรรยายภาพ (Caption) : .....  
ภาษา ( ) ไทย ( ) อังกฤษ
  - 4) ลวดลาย (Motif/ornament) : .....
  - 5) อื่นๆ : .....
9. การจัดองค์ประกอบ (Composition) : .....
10. ข้อมูลรูปภาพ



## แบบสำรวจข้อมูลภาคสนาม

วัน/เดือน/ปี ...../...../.....

ตัวแบบสถาปัตยกรรม 1( )วัดพระศรีรัตนศาสดาราม 2( )วัดเบญจมบพิตร 3( )วัดอรุณราชวราราม

ช่วงเวลา ( )เช้า 8.30-11.00 ( )บ่าย 13.00-15.00 ( )เย็น 15.30-17.00

สถานที่ ( )โบสถ์ ( )วิหาร ( )พระปรางค์ ( )อื่นๆ .....

จุดสังเกตการณ์ ( )บริเวณโดยรอบ ( )ตัวสถาปัตยกรรมภายนอก ( )ภายในอาคาร

### 1. สภาพแวดล้อม

1) สภาพตัวสถาปัตยกรรม ( )สมบูรณ์ดี ( )ชำรุดทรุดโทรม ( ).....

2) สภาพสิ่งแวดล้อมสถาปัตยกรรม/องค์ประกอบภูมิทัศน์ ( )ต้นไม้-ไม้ประดับ-สวนหย่อม

( )ป้ายประกาศ-แผนที่-สัญลักษณ์-ป้ายบอกทาง ( )คอมพิวเตอร์-สปอตไลท์ ( )ป้ายโฆษณา

( )อื่นๆ.....

3) สิ่งปลูกสร้าง/การใช้พื้นที่ในบริเวณวัด ( )ร้านค้า : ขายของที่ระลึก-อาหารและเครื่องดื่ม

( )หาบเร่-แผงลอย ( )อื่นๆ .....

### 2. กิจกรรม

1) ประกอบพิธีกรรม

2) ประกอบกิจกรรม ( )ขายสินค้าและบริการ ( )ดูแลสถานที่ ( ).....

3) ท่องเที่ยว ( )ชาวต่างประเทศ ( )ชาวไทย-มัคคุเทศก์ ( )พระสงฆ์ ( ).....

### 3. บรรยากาศ

1) ( )เงียบสงบ-( )อึกทึกวุ่นวาย 2) ( )แสงสลัว-( )แสงไฟฟ้าสว่าง

3) ( )กลิ่นธูปควันเทียน-( )ธรรมชาติ 4) .....

4. มุมมองและจุดที่นักท่องเที่ยวถ่ายภาพ (เรียงตามลำดับความนิยม/ความถี่ที่ปรากฏ)

1) .....

2) .....

3) .....

5. ภาพสเก็ตซ์/แผนผัง/ภาพถ่าย (โดยผู้สังเกตการณ์)

## แบบสอบถามประกอบการสัมภาษณ์

### 1. ข้อมูลเกี่ยวกับผู้ให้สัมภาษณ์

- 1.1 ชื่อ ..... อายุ ..... ปี
- 1.2 สถานภาพ/ตำแหน่ง/อาชีพ .....
- 1.3 ภูมิหลังทางการศึกษา/ประสบการณ์/ความสนใจ/ความเชี่ยวชาญ .....

### 2. ความรู้ความเข้าใจเกี่ยวกับตัวแบบสถาปัตยกรรม (ตอบได้มากกว่า 1 ข้อ)

2.1 ท่านรู้จักหรือจดจำอะไรได้บ้าง เกี่ยวกับสถาปัตยกรรมที่สำคัญๆ ในกรุงเทพฯ ?

.....

2.2 ถ้าท่านจะต้อง"ถ่ายภาพ"ในกรุงเทพฯ เพื่อแสดงถึง"เอกลักษณ์ศิลปวัฒนธรรมไทย" ท่านจะถ่ายภาพอะไรบ้าง ?

.....

2.3 ท่านรู้จักสถานที่เหล่านี้หรือไม่ ? ( 1 ) วัดพระศรีรัตนศาสดาราม (วัดพระแก้ว)  
( 2 ) วัดเบญจมบพิตรดุสิตวนาราม ( 3 ) วัดอรุณราชวราราม (วัดแจ้ง)

2.4 ท่านรู้จักสถานที่ข้างต้นได้อย่างไร ? (โปรดเรียงหมายเลขตามลำดับก่อน-หลัง)

- ( ) จากประสบการณ์ตรง / เคยไปยังสถานที่จริงมาแล้ว
- ( ) รู้จากคำบอกเล่าของคนอื่น / จากการสนทนาพูดคุยกัน
- ( ) เคยเห็นภาพ และ/หรือ อ่านจากสื่อสิ่งพิมพ์ต่างๆ เช่น โบรชัวร์ แผ่นพับ โปสเตอร์
- ( ) เคยเห็นในสื่อรูปแบบอื่นๆ เช่น เทรียนู แสตมป์ บัตรโทรศัพท์ ตราสัญลักษณ์
- ( ) อื่นๆ .....

2.5 ท่านมีความรู้เกี่ยวกับสถาปัตยกรรมจากทั้ง 3 แห่งนี้อย่างไรบ้าง ?

- 1( ) เป็นโบราณสถานที่มีความสำคัญทางประวัติศาสตร์ ( 1 ) ( 2 ) ( 3 )
- 2( ) เป็นสถานที่ท่องเที่ยวที่มีชื่อเสียงที่สุดของประเทศไทย ( 1 ) ( 2 ) ( 3 )
- 3( ) เป็นสถานที่ประกอบพระราชพิธีของสถาบันกษัตริย์ ( 1 ) ( 2 ) ( 3 )
- 4( ) เป็นแม่แบบของสถาปัตยกรรมไทย ( 1 ) ( 2 ) ( 3 )
- 5( ) เป็นภูมิสัญลักษณ์ (Landmark) ของเมืองกรุงเทพฯ ( 1 ) ( 2 ) ( 3 )

3.ข้อมูลเกี่ยวกับตัวอย่างสื่อ (ตอบได้มากกว่า 1 ข้อ และโปรดดูตัวอย่างประกอบ)

3.1 ท่านเคยเห็น หรือเคยใช้ เช่น อ่าน, ค้นหาข้อมูลข่าวสาร จากสื่อเหล่านี้หรือไม่ ?

	เคยเห็น	เคยใช้ (โปรดระบุ)
1( ) โปสเตอร์	.....	.....
2( ) หนังสือนิตยสาร	.....	.....
3( ) แผ่นพับ	.....	.....
4( ) แผ่นปลิว	.....	.....
5( ) โปสเตอร์	.....	.....
6( ) โฆษณาทางนิตยสาร	.....	.....
7( ) โฆษณาทางหนังสือพิมพ์	.....	.....
8( ) แผนที่	.....	.....
9( ) ตราสัญลักษณ์	.....	.....
10( ) เหรียญกษาปณ์	.....	.....
11( ) ธนบัตร	.....	.....
12( ) ไปรษณียบัตร	.....	.....
13( ) ตราไปรษณียากร	.....	.....
14( ) ซองจดหมาย	.....	.....
15( ) ปฏิทิน	.....	.....
16( ) บัตรโทรศัพท์	.....	.....
17( ) อัลบั้มรูป	.....	.....
18( ) กล้องฟิล์ม	.....	.....

ศูนย์วิทยพัสดุฯ  
จุฬาลงกรณ์มหาวิทยาลัย



3.2 ท่านมีความคิดเห็นอย่างไรเกี่ยวกับตัวอย่างสื่อเหล่านี้ (โปรดทำเครื่องหมาย X)

กลุ่ม A (1-8)

1. รูปแบบการนำเสนอสวยงาม ดูน่าสนใจ น่าไปเที่ยวชม
2. ให้ข้อมูลข่าวสารเกี่ยวกับสถานที่ท่องเที่ยวได้ชัดเจน
3. เป็นการเผยแพร่ศิลปวัฒนธรรมไทยรูปแบบหนึ่ง
4. ภาพไม่สวย ดูไม่น่าสนใจ ไม่น่าประทับใจ
5. ภาพมีขนาดเล็กเกินไป และขาดความชัดเจน
6. ส่วนใหญ่เป็นภาพที่แสดงความเป็นไทยที่ดิ่งาม
7. สามารถเป็นตัวแทนประเทศไทยได้ดี
8. เป็นการนำสัญลักษณ์ของประเทศมาใช้อย่างไม่เหมาะสม
9. สามารถใช้เป็นของที่ระลึกได้

เห็นด้วย	ไม่เห็นด้วย
.....	.....
.....	.....
.....	.....
.....	.....
.....	.....
.....	.....
.....	.....
.....	.....
.....	.....
.....	.....

กลุ่ม B (9-18)

1. เป็นการส่งเสริมการท่องเที่ยวอย่างหนึ่ง
2. เป็นการช่วยอนุรักษ์รูปแบบศิลปวัฒนธรรมไทยวิธีหนึ่ง
3. เป็นการนำสัญลักษณ์ของประเทศไปเผยแพร่
4. เป็นการบันทึกประวัติศาสตร์ให้อยู่ในรูปวัตถุสิ่งของ
5. เป็นการนำภาพสถานที่สำคัญไปใช้เพื่อผลทางการค้า
6. เป็นการนำภาพสถานที่สำคัญไปปรากฏในที่ที่ไม่เหมาะสม
7. เป็นการทำลายคุณค่า และลดความสำคัญของสถานที่ศักดิ์สิทธิ์

4. ความเข้าใจและการรับรู้เกี่ยวกับ"จินตภาพฯของกรุงเทพฯ"ผ่านสื่อ

4.1 จากตัวอย่างสื่อทั้งหมด ท่านคิดว่า"จินตภาพฯของกรุงเทพฯ"ที่ดูผ่านสื่อเป็นอย่างไร ?

4.2 ท่านคิดว่าสื่อใดที่สามารถถ่ายทอดหรือสะท้อนภาพ"กรุงเทพฯ"ได้ดีที่สุด (ตามลำดับ)

- 1 ..... เหตุผล .....
- 2 ..... เหตุผล .....
- 3 ..... เหตุผล .....

4.3 ท่านมีความเห็นเกี่ยวกับ"ภาพสถาปัตยกรรม"ที่ปรากฏอยู่ในสื่อเหล่านี้อย่างไร ?

1. เป็นการส่งเสริมธุรกิจการท่องเที่ยว  
( )เหมาะสม ( )ไม่เหมาะสม /เหตุผล .....
2. เป็นการสื่อถึงความเป็นเมืองหลวง"กรุงเทพฯ"ในรูปสัญลักษณ์  
( )เหมาะสม ( )ไม่เหมาะสม /เหตุผล .....
3. เป็นการเผยแพร่ภาพสถานที่สำคัญของเมืองไทย  
( )เหมาะสม ( )ไม่เหมาะสม /เหตุผล .....
4. เป็นการนำไปปรากฏบนสิ่งของเพื่อความสวยงาม (เช่น Phonecard, กล้องฟิล์ม, อัลบั้ม)  
( )เหมาะสม ( )ไม่เหมาะสม /เหตุผล .....
5. เป็นการนำไปใช้เพื่อผลทางธุรกิจ (เช่น ในงานโฆษณาทางนิตยสาร-หนังสือพิมพ์)  
( )เหมาะสม ( )ไม่เหมาะสม /เหตุผล .....

**5.ความคิดเห็นเกี่ยวกับ"ภาพ"ที่จะให้แสดงถึง"จินตภาพทางศิลปวัฒนธรรมของกรุงเทพฯ"**

นอกเหนือจากภาพที่ปรากฏในสื่อทั้งหมดนี้ ท่านคิดว่ายังมีภาพอะไรอีกบ้าง ที่จะสามารถ  
บ่งบอกถึง"จินตภาพฯ"ดังกล่าวได้ ? (ตอบได้มากกว่า 1 ข้อ)

1. ภาพสถานที่ ( )วัด ( )วัง ( )เมือง-ตึก ( )ศูนย์การค้า ( )อื่นๆ .....
  2. ภาพชีวิต ( )นักธุรกิจ ( )เจ้าหน้าที่ของรัฐ ( )ประชาชนทั่วไป ( )อื่นๆ .....
  3. ภาพสิ่งของ ( )พระพุทธรูป ( )อาหาร ( )สินค้า-งานหัตถกรรม ( )อื่นๆ .....
  4. ภาพอื่นๆ .....
- .....
- .....
- .....

## กรุงเทพฯ ราตรี

เนื้อร้องโดย ครูแก้ว อัจฉริยะกุล

วงดนตรีสุนทราภรณ์

โอ้กรุงเทพฯ เมืองฟ้าอมร  
สมเป็นนครมหาธานี  
สวยงามหนักหนายามราตรี  
งามเหลือเกินเปลิดเปลินฤดี  
ช่างงามเหลือที่จะพรรณนา  
เที่ยวดูเล่นแลเห็นอาคาร  
เหมือนดังวิมานสถานเทวา  
เห็นยานพาหนะละลานตา  
งามแสนงามเหมาะนามสมญา  
เหมือนเทพสร้างมาช่างงามวิไล  
ราชดำเนินนำเดินเปลิดเปลิน  
เรียบร้อยพราวพราย  
สมนามสำคัญเจดฉันอำไพ  
แสงไฟแสงโคมล้ำโลมฤทัย  
รุ่งเรืองวิไลคล้ายยามทิวา  
โอ้เมืองแก้วเฟริศแพรวราตรี  
ทุกสิ่งล้วนมีชีวิตชีวา  
ทั้งเงาลำน้ำเจ้าพระยา  
ยามสายลมเฉื่อยผิวพริ้วมา  
ประกายวับตาเลิศเลอนักเอย .



# THAILAND THE GOLDEN PARADISE

Lyrics by Sontow Sucharitkul

and Bruce Gaston

Music by Bruce Gaston

I dreamed of a kingdom green as jade  
Where stone ruins stand in the palm trees' shade  
Where ricefields stretch from the hills to the strand  
And the beaches glisten with fine white sand  
I want to go .....

Thailand, Thailand, golden paradise  
Thailand, Thailand, where tranquil dreams entice  
I long to touch the light and feel the jasmine night  
in Thailand, land of a thousand smiles

I dreamed of the city where I was born  
Electric by night, serene in the dawn  
Where glittering temples and palace stand  
Next to towering pagodas, ancient and grand  
I yearn to go to .....

Thailand, Thailand, golden paradise  
Thailand, Thailand, where tranquil dreams entice  
I long to touch the light and feel the jasmine night  
in Thailand, land of a thousand smiles

The hilltops rise where the rivers part  
The orchids bloom in the jungle's heart  
The silk-soft glow of the maiden's glance  
As she bends her hands in the ritual dance

These memories will never fade  
How ever far from home I've strayed  
These memories will never fade  
How ever far from home I've strayed .....

I dreamed of a kingdom green as jade  
Where stone ruins stand in the palm tree' shade  
Where ricefields stretch from the hills to the strand  
And the beaches glisten with fine white sand  
I know I'll go to .....

Thailand, Thailand, golden paradise  
Thailand, Thailand, where tranquil dreams entice  
I long to touch the light and feel the jasmine night  
in Thailand, land of a thousand smiles.



ศูนย์วิทยทรัพยากร  
จุฬาลงกรณ์มหาวิทยาลัย

ภาคผนวก ข.

ภาพประกอบการอธิบายเพิ่มเติม



ศูนย์วิทยทรัพยากร  
จุฬาลงกรณ์มหาวิทยาลัย

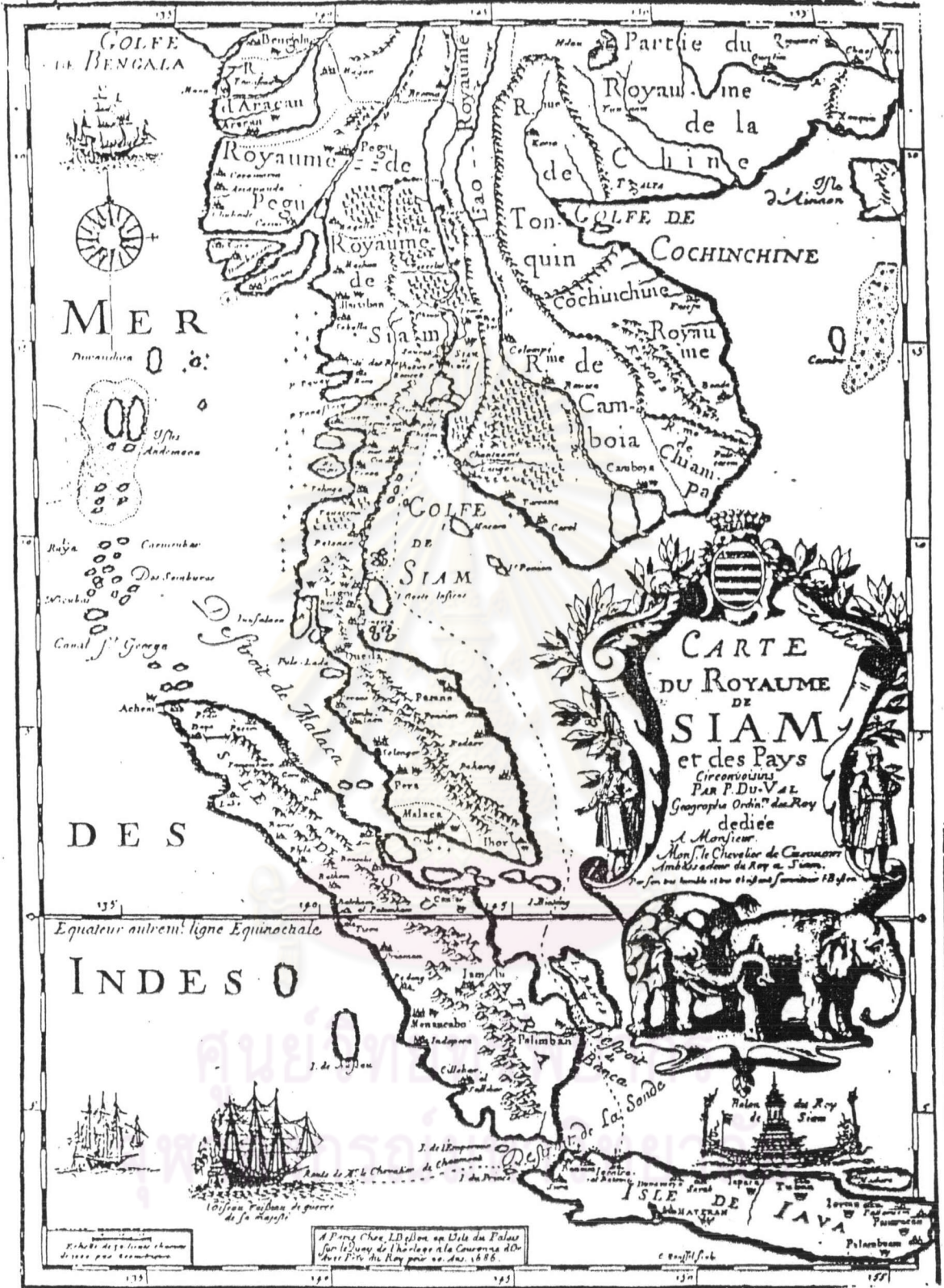




แผนที่แม่น้ำเจ้าพระยาตั้งแต่กรุงศรีอยุธยาจนไหลลงสู่ทะเล

ภาพแผนที่ที่แสดงที่ตั้งของเมือง "บางกอก"

(ภาพจากหนังสือ กรุงเทพฯในอดีต)



แผนที่ราชอาณาจักรสยาม และบริเวณใกล้เคียง ผลงานของนักภูมิศาสตร์ประจำราชสำนักฝรั่งเศส ชื่อ R.P. Placide Augustin Déchauffé เขียนที่กรุงปารีส เมื่อ ค.ศ. ๑๖๘๖ (พ.ศ. ๒๒๒๙) ๒ ปีก่อนสมเด็จพระนารายณ์มหาราชสวรรคต



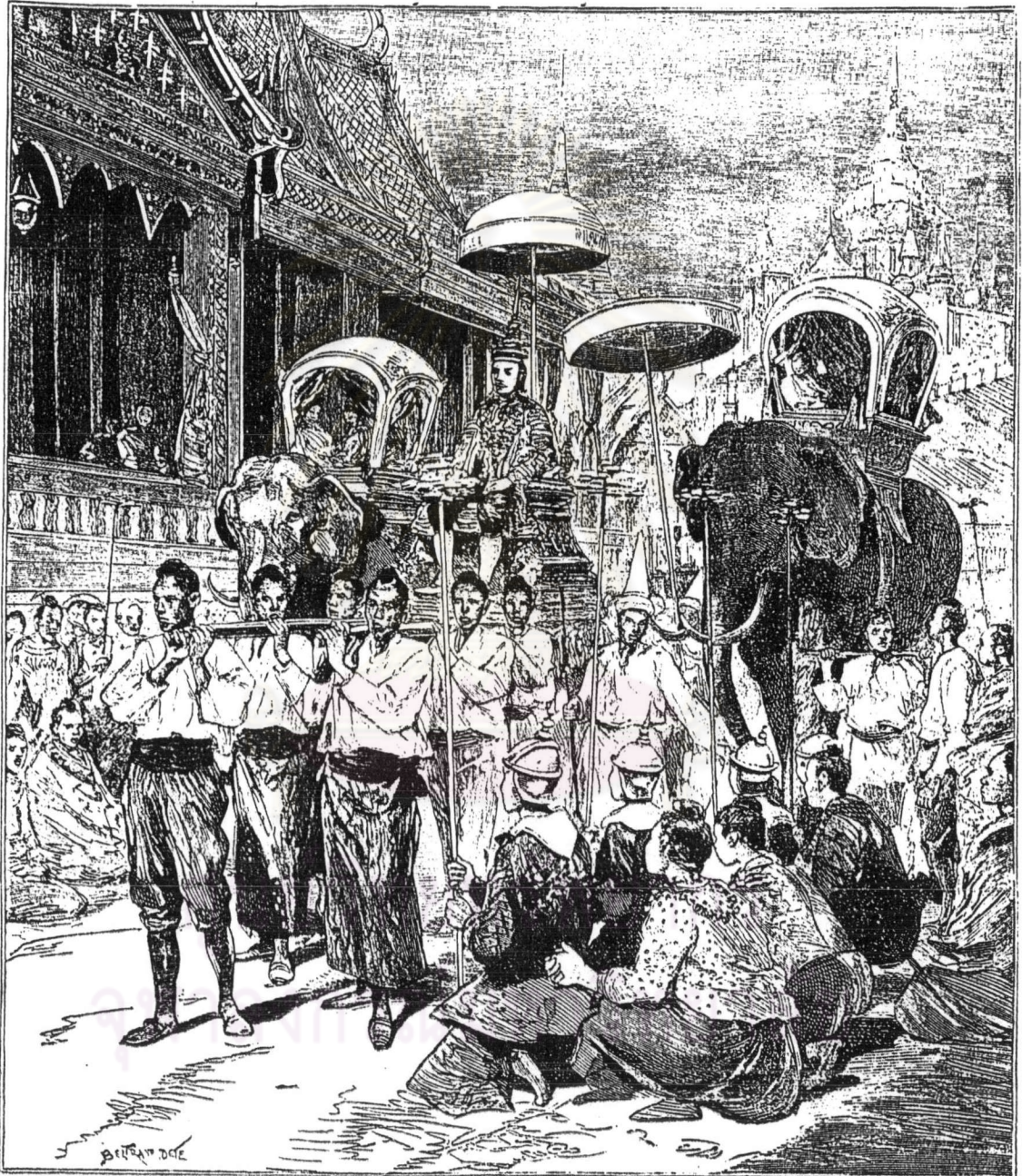
# Le Petit Parisien

TOUS LES JOURS  
Le Petit Parisien  
5 CENTIMES

SUPPLÉMENT LITTÉRAIRE ILLUSTRÉ

TOUS LES SAMEDIS  
SUPPLÉMENT LITTÉRAIRE  
5 CENTIMES

DIRECTION : 18, rue d'Enghien, PARIS



LES ÉVÉNEMENTS DE SIAM

Le Palais du Roi à Bangkok. — L'arrivée du Cortège royal

ตัวอย่างสื่อสิ่งพิมพ์ที่มีบทบาทเป็นบันทึกประวัติศาสตร์  
(ภาพจากหนังสือ "ลัทธิพิธีเสด็จพ่อ ร.5)



Nouvième année. — N 460

Huit pages : CINQ centimes

Dimanche 19 Septembre 1897.

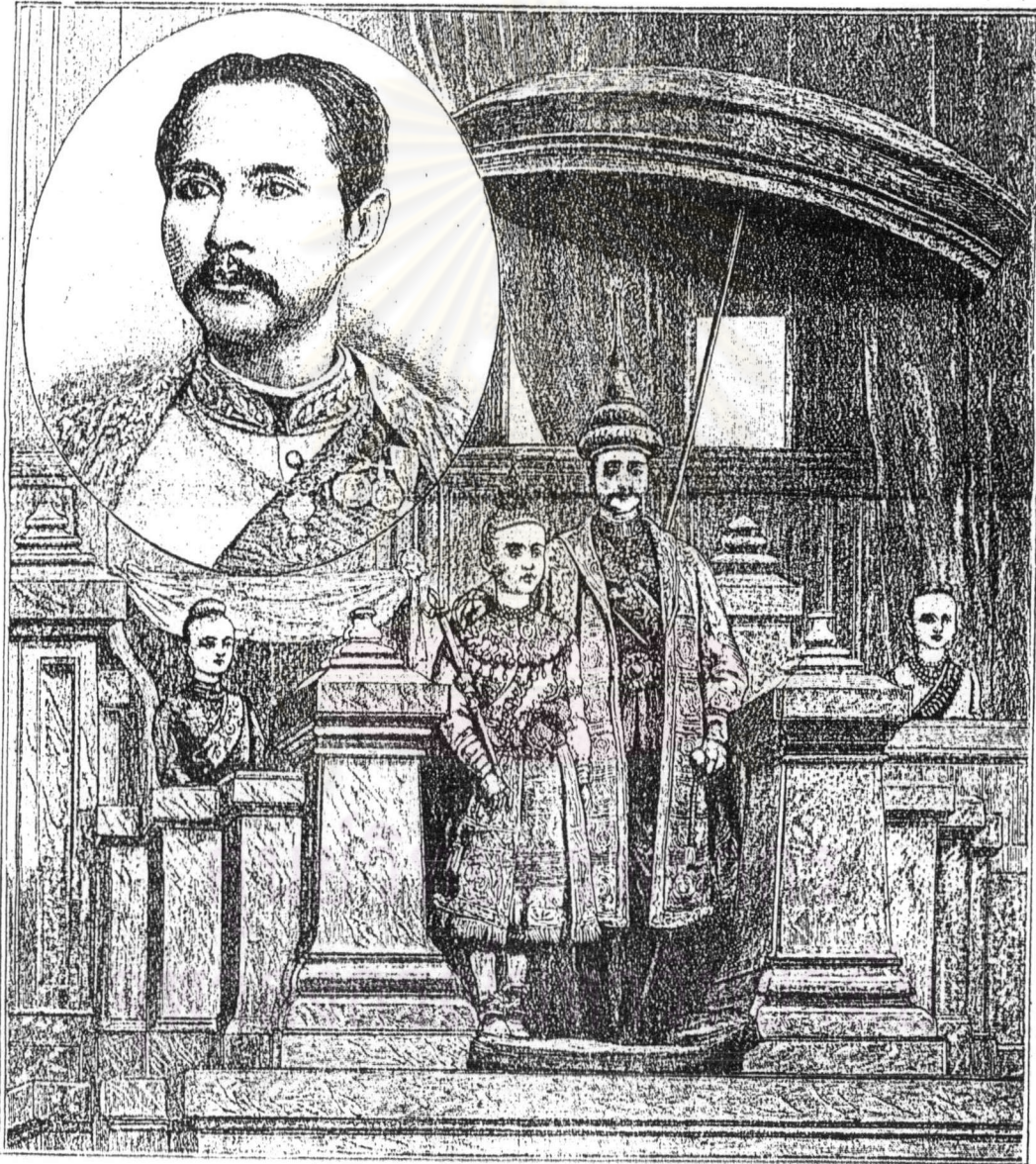
# Le Petit Parisien

TOUS LES JOURS  
Le Petit Parisien  
5 CENTIMES

SUPPLÉMENT LITTÉRAIRE ILLUSTRÉ

DIRECTION: 18, rue d'Enghien, PARIS

TOUS LES JOURS  
SUPPLÉMENT LITTÉRAIRE  
5 CENTIMES.



CHULALONGKORN I<sup>er</sup>, ROI DE SIAM  
A Bangkok. — Le Roi et ses filles au balcon du Palais-Royal

ปกหนังสือพิมพ์ Le Petit Parisien ฉบับประจำวันอาทิตย์ที่ ๑๙ กันยายน ๑๘๙๗

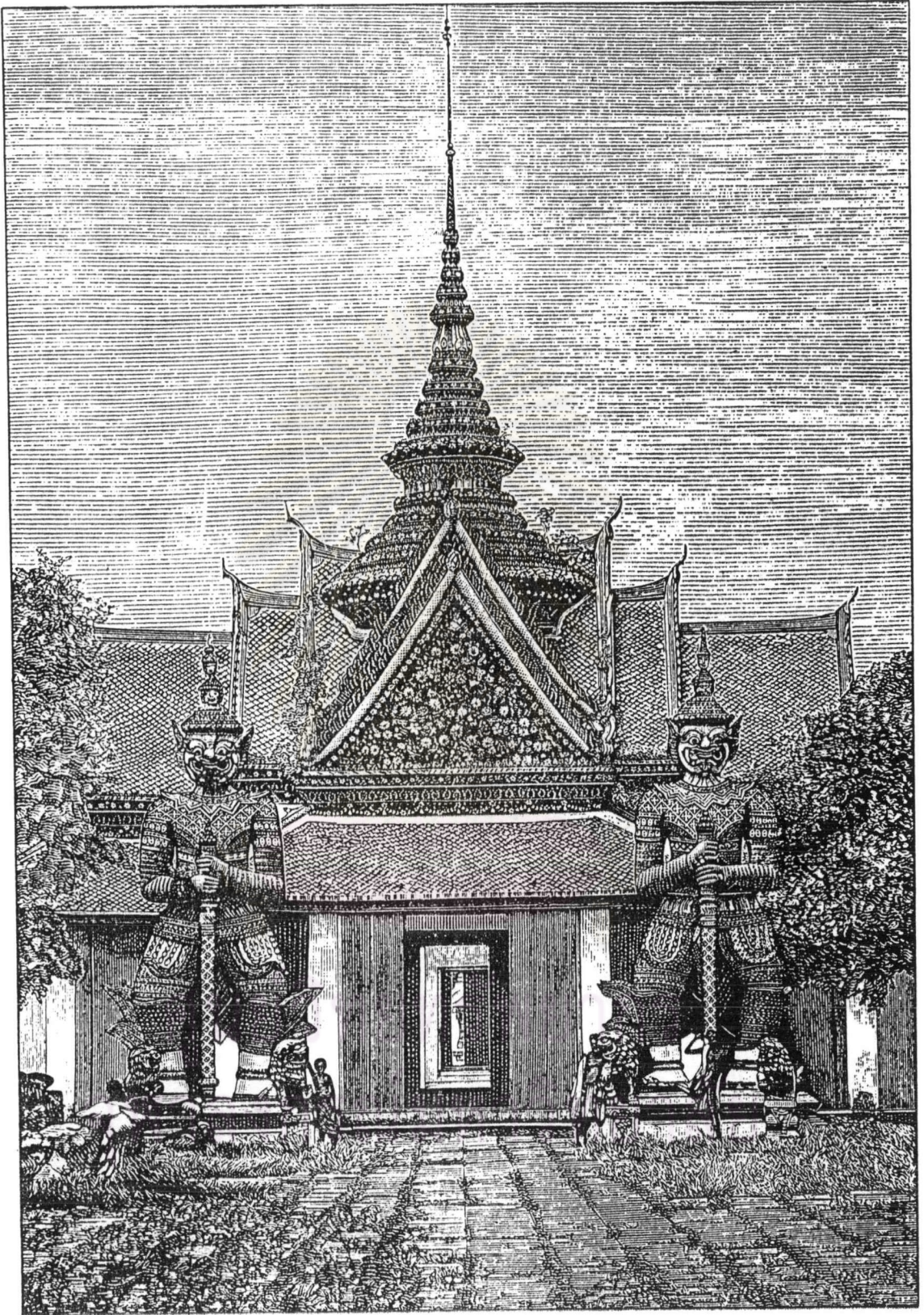




ภาพลายเส้นทัศนียภาพวัดพระแก้วในหนังสือ *Temples and Elephants* ของ Carl Bock

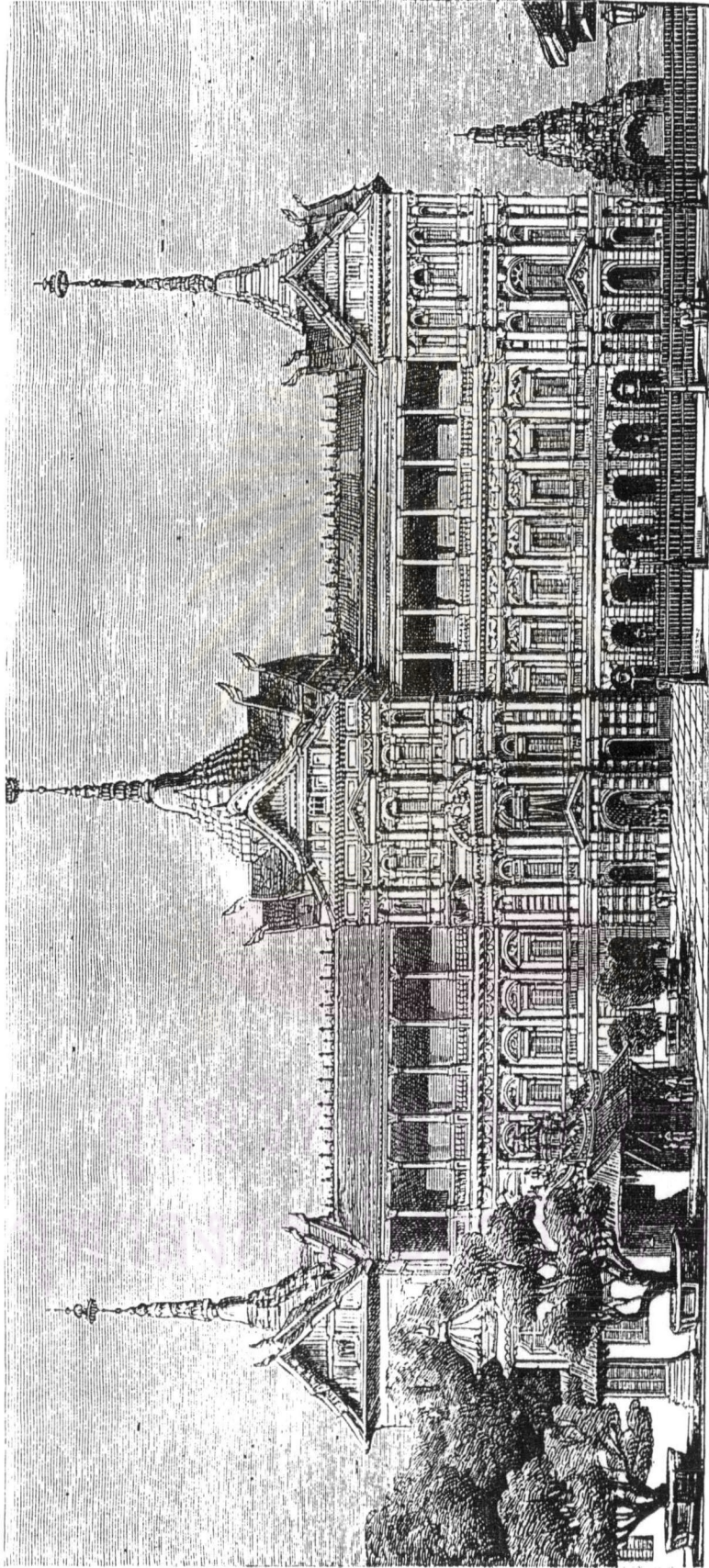
จุฬาลงกรณ์มหาวิทยาลัย





ภาพลายเส้นรูปซุ้มประตูทางเข้าโบสถ์วัดอรุณา (Carl Bock)





THE ROYAL PALACE AT BANGKOK

ภายเสด็จพระที่นั่งจักรีมหาปราสาท แสดงถึงการบันทึก  
 ภาพสถานที่ตามการรับรู้ของชาวตะวันตกในสมัยนั้น



ศูนย์วาทยทรพยากร  
จุฬาลงกรณ์มหาวิทยาลัย

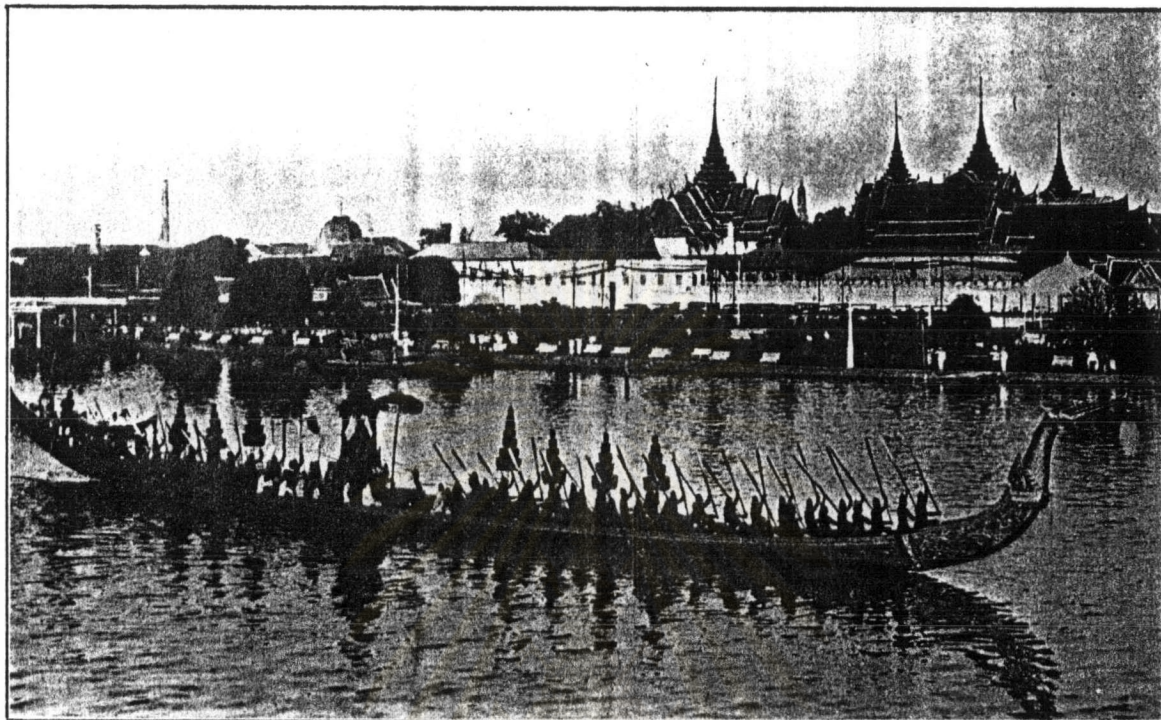
ภาพถ่ายเก่า บันทึกจินตภาพของเมืองกรุงเทพฯ

แสดงให้เห็นบรรยากาศและชีวิตริมน้ำของชาว

บางกอกในสมัยนั้น

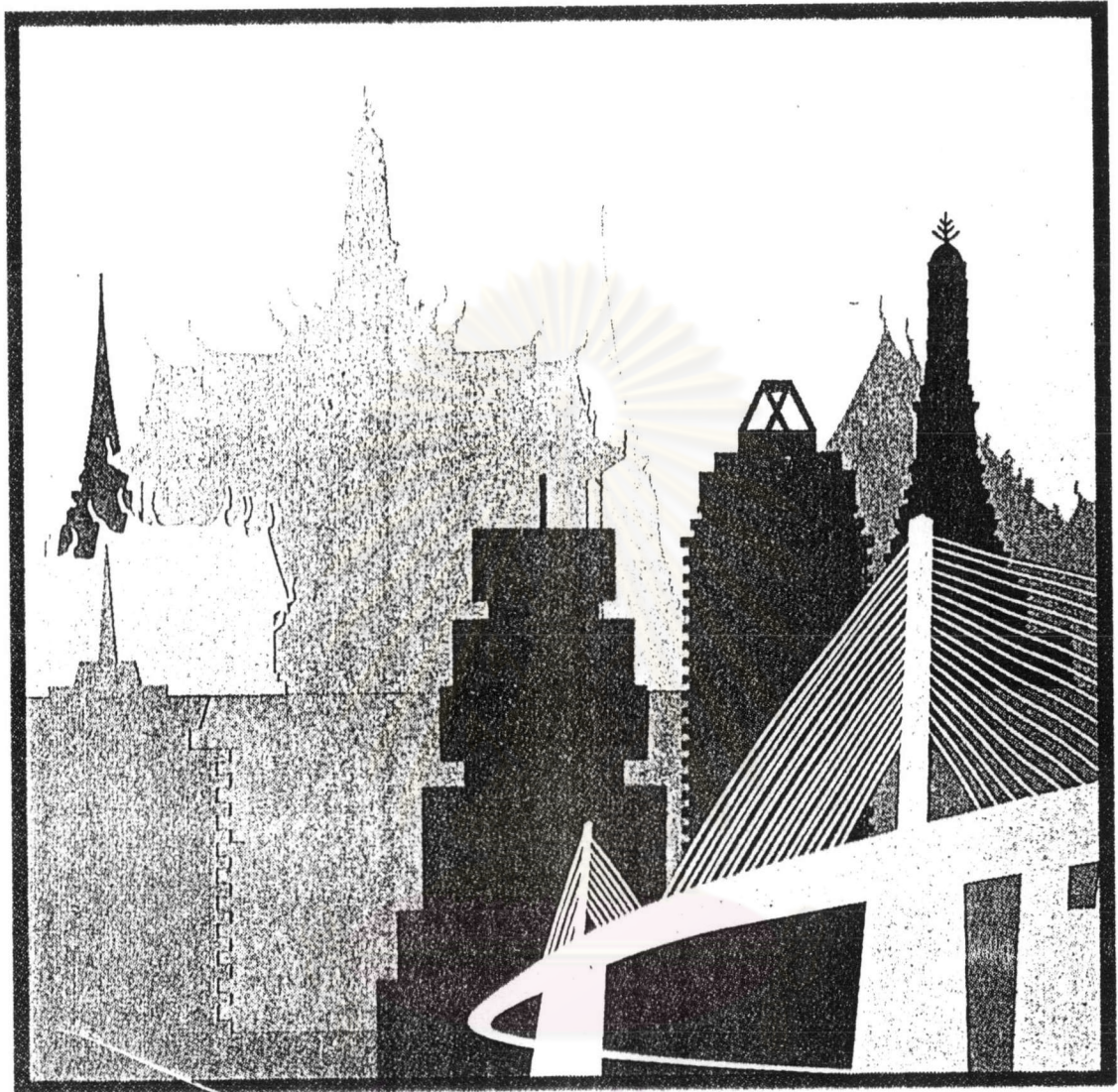
(ภาพจากหนังสือ Thailand Seven Days in the Kingdom)





ภาพถ่ายเก่า เรือพระที่นั่งสุพรรณหงส์ และพระบรมมหาราชวัง  
ฝั่งตรงข้ามท่าราชวรดิษฐ์ แสดงให้เห็นถึงที่มาของสัญลักษณ์ที่  
นำมาใช้ในการผลิตผ้าผ่านสื่อ  
(ภาพจากหนังสือ "กรุงเทพฯในอดีต")

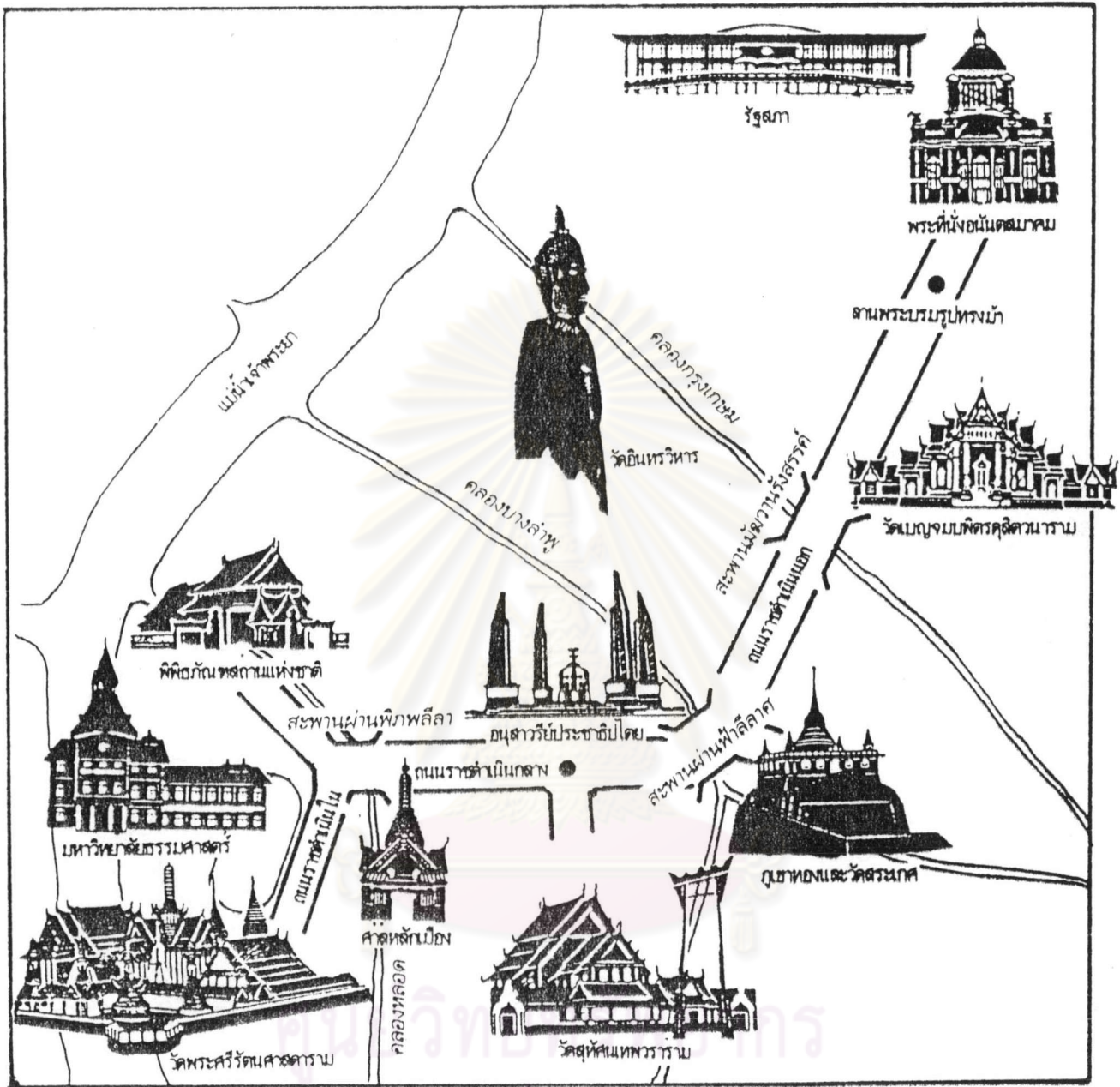
ศูนย์วิจัยทรัพยากร  
จุฬาลงกรณ์มหาวิทยาลัย



## ศูนย์วิทยทรัพยากร

ภาพกราฟฟิคแสดงจินตภาพของเมืองกรุงเทพฯ โดยนำเสนอสิ่งก่อสร้างสำคัญที่มีความโดดเด่น เช่นวัดพระแก้ว ตึกไบฮกย ตึกหุ่นยนต์ ตึกดุสิตธานีและสะพานแขวน (ภาพจากปกโบรชัวร์แนะนำกรุงเทพฯของททท.)

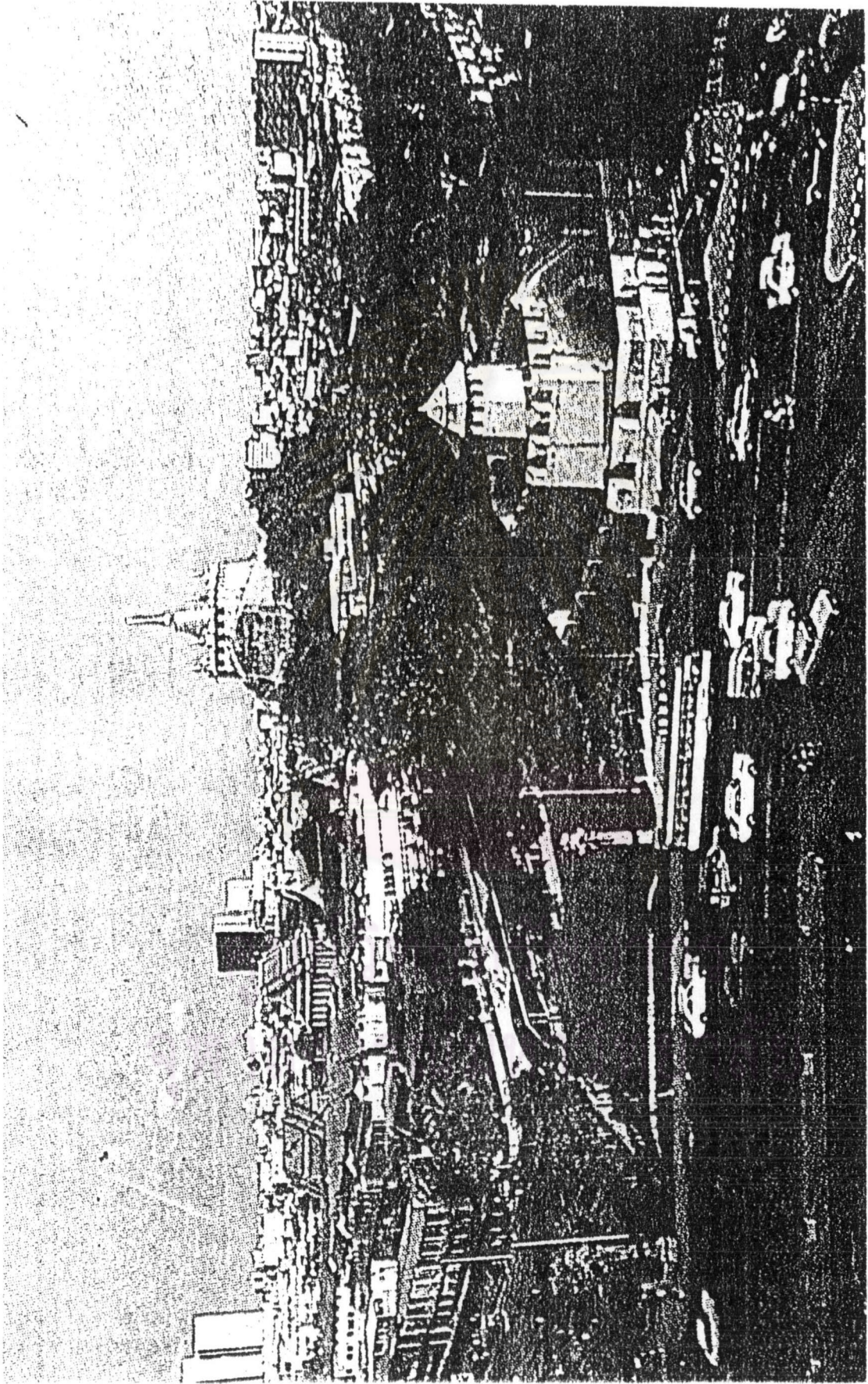




# จุฬาลงกรณ์มหาวิทยาลัย

แผนผังแสดง Landmarks และ Nodes ของเมืองกรุงเทพฯ ที่เป็นสถานที่สำคัญของเมือง





ทัศนียภาพของเมืองกรุงเทพฯ แสดงให้เห็นภูมิสัญลักษณ์สาธารณะ (Public Landmark)  
ที่สำคัญคือ ภูเขาทองวัดสระเกศ

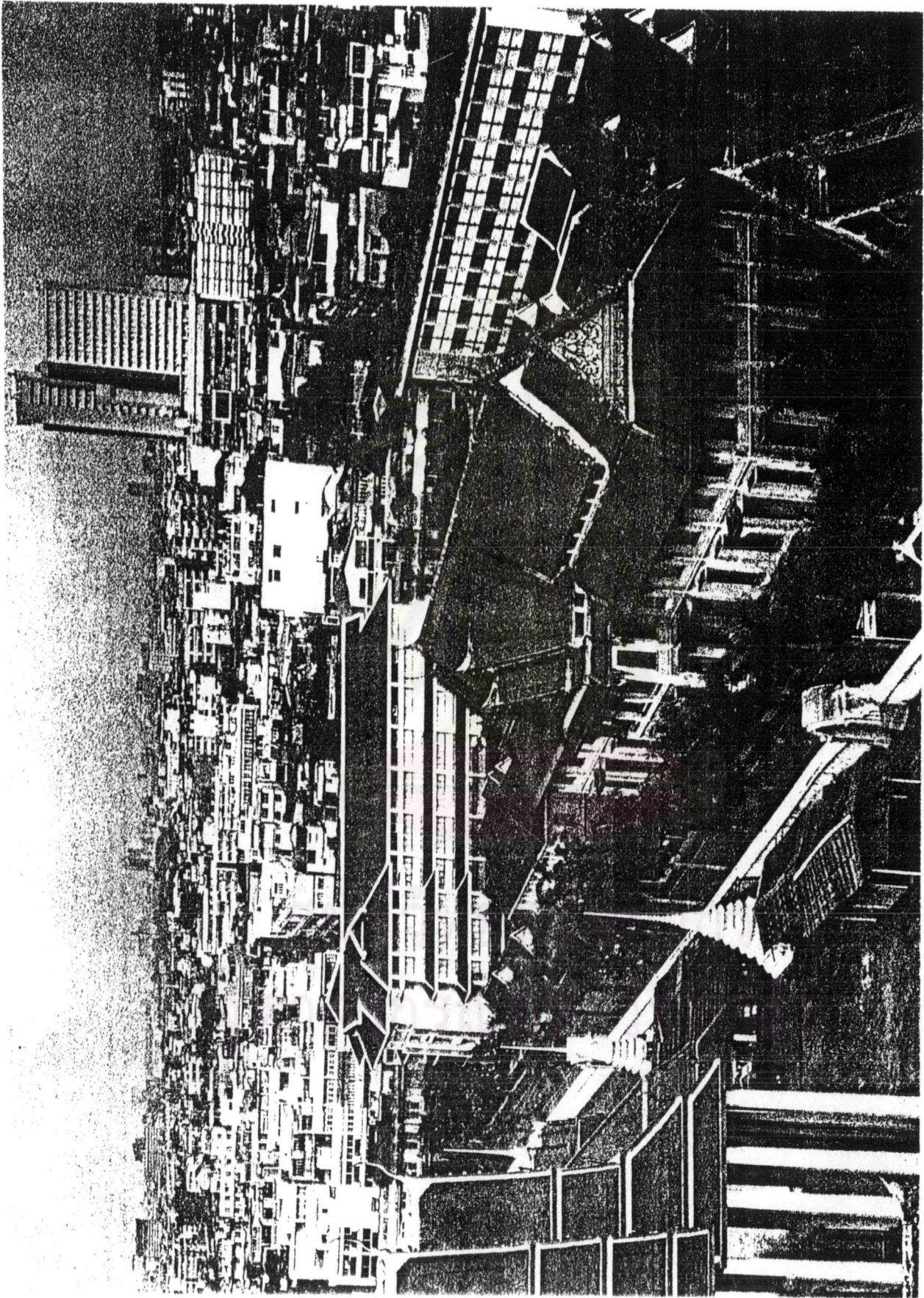




แผนผังกรุงหงสาวดี แสดงเกาะเมืองรัตนโกสินทร์

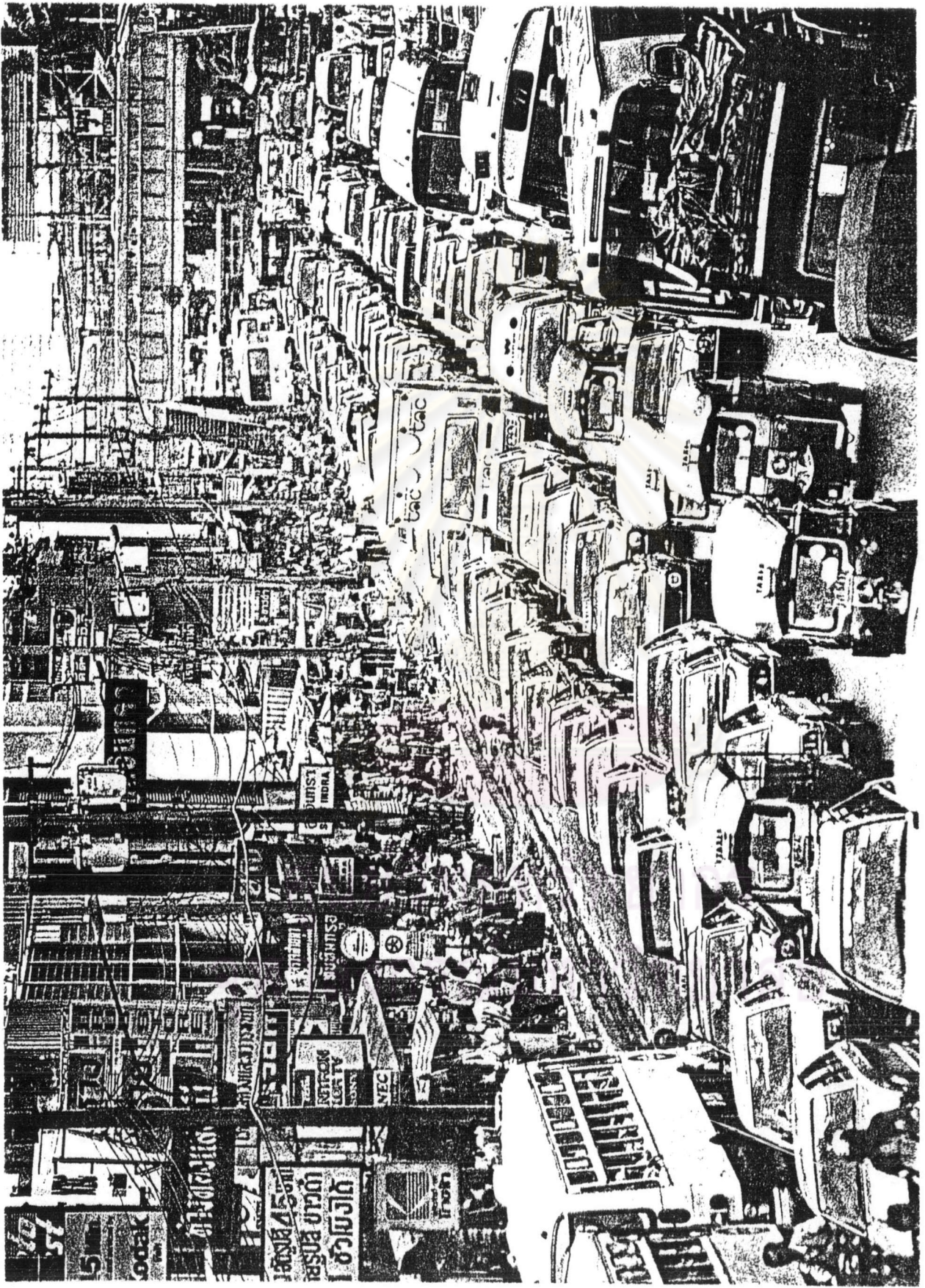
แสดงทัศนียภาพของเกาะเมืองรัตนโกสินทร์โดยเน้นเปรียบเทียบกับ  
ขนาดสัดส่วนของอาคารสูงกับเมือง





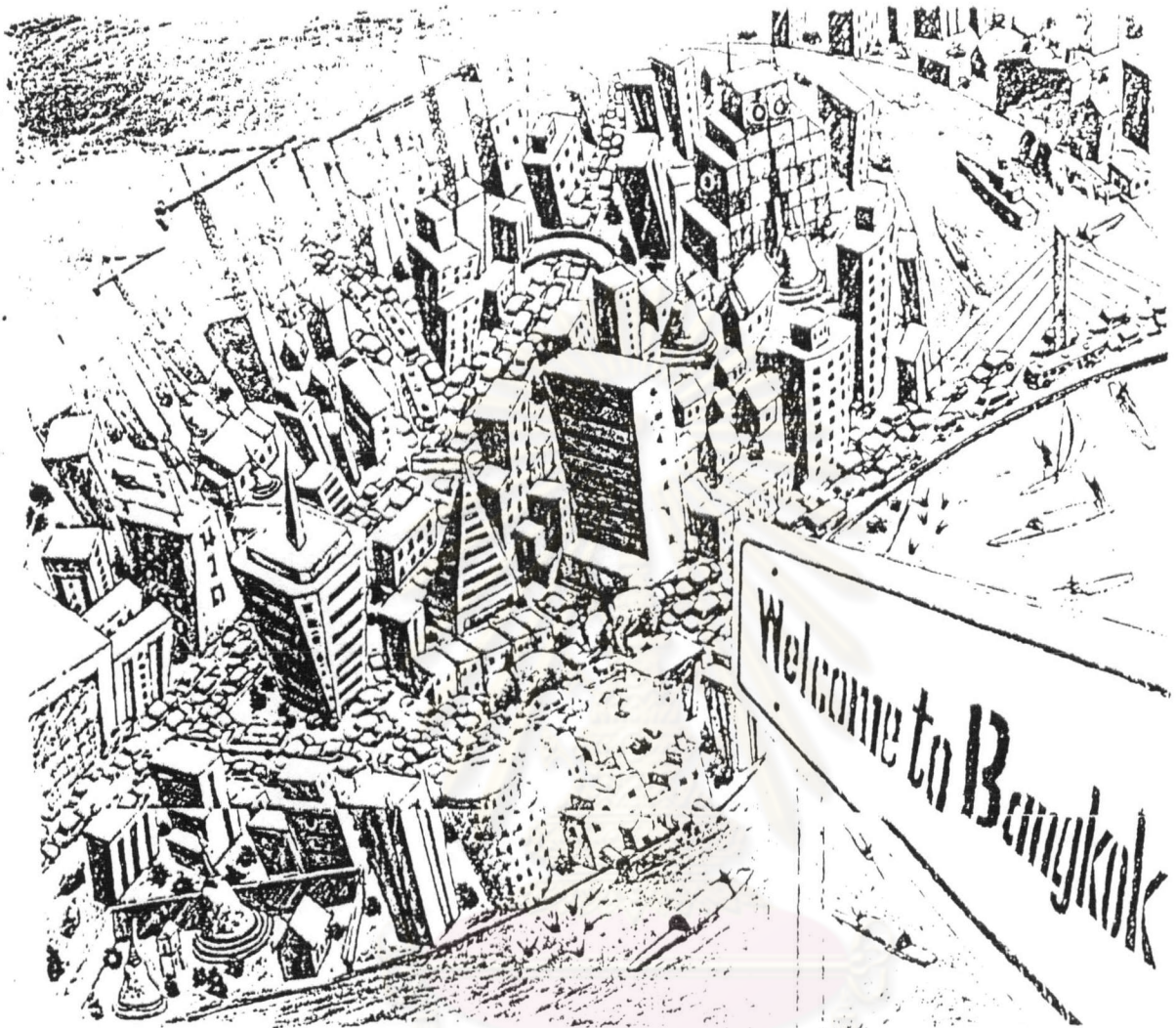
ภาพเมืองกรุงเทพฯ แสดงให้เห็นความเปรียบต่าง (Contrast)  
ของรูปสถาปัตยกรรมระหว่างวัดกับเมือง (ตึก)





ภาพชีวิตเมือง (Urban Life) ที่เป็นสภาพความเป็นจริงอันวิฤกตของมหานครแห่งนี้





# นี่หรือ . . . เมืองสวรรค์ที่คุณภูมิใจ

เมื่อพูดถึงความศิวิไลซ์... กรุงเทพฯ คงไม่ขอย่นหน้ามหานครไหนในโลก... แต่ถ้าคุณมอง  
ให้ลึกไปรอบๆ กรุงเทพฯ... คุณจะพบว่า... เมืองสวรรค์แห่งนี้... เป็นทั้งถิ่นกำเนิดและแหล่งสะสม  
ของร้อยพันปัญหา... และที่สำคัญ... สิ่งที่คุณเรียกว่า "ความศิวิไลซ์"... กำลังเนือยเนิบ  
คุณภาพชีวิตของคุณแบบหมดทางเลี้ยง

ด้วยจิตสำนึกที่อยากเห็นคนกรุงเทพฯ มีคุณภาพชีวิตที่ดีขึ้น... สมาคมสถาปนิกสยามจะร่วมมือกันหาทางออกที่ดีให้กับชีวิตคุณ... งานสถาปนิก 37  
 ภายใต้แนวคิด "สถานึกและสิ่งแวดล้อม" พร้อมการเสนอเทคโนโลยีใหม่ๆ ของการออกแบบทางสถาปัตยกรรม การประชุมวิชาการ  
 นิทรรศการ วัสดุและอุปกรณ์ก่อสร้างที่ใหญ่ที่สุดในเอเชียอาคเนย์... และอื่นๆที่น่าสนใจอีกมากมาย... เพื่อวันรุ่งขึ้นที่ดีกว่าของคนกรุงเทพฯ

แล้วคุณจะรู้ว่า... สร้างแบบไหนถึงจะไม่เรียกว่าท้อถอย

11.00 น. - 21.00 น. 29 เมษายน ถึง 2 พฤษภาคม 2537 พ. ศูนย์ประชุมแห่งชาติสิริกิติ์



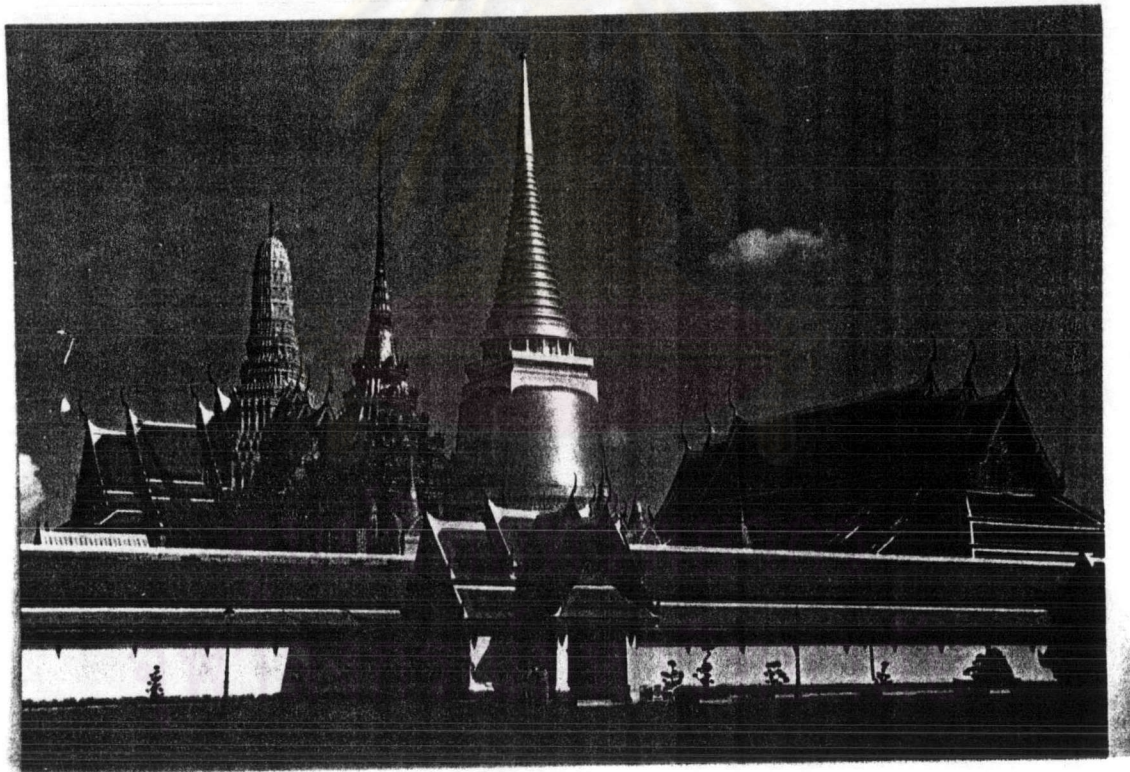
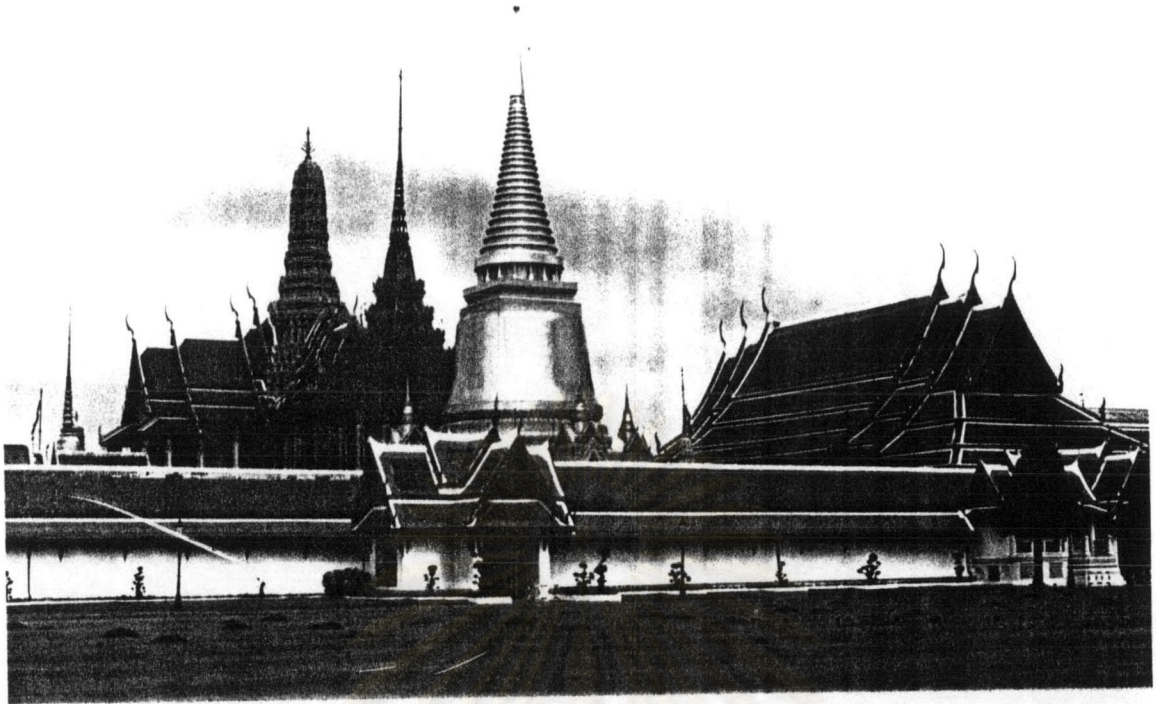
๖๒๕๘



ARCHITECT'94

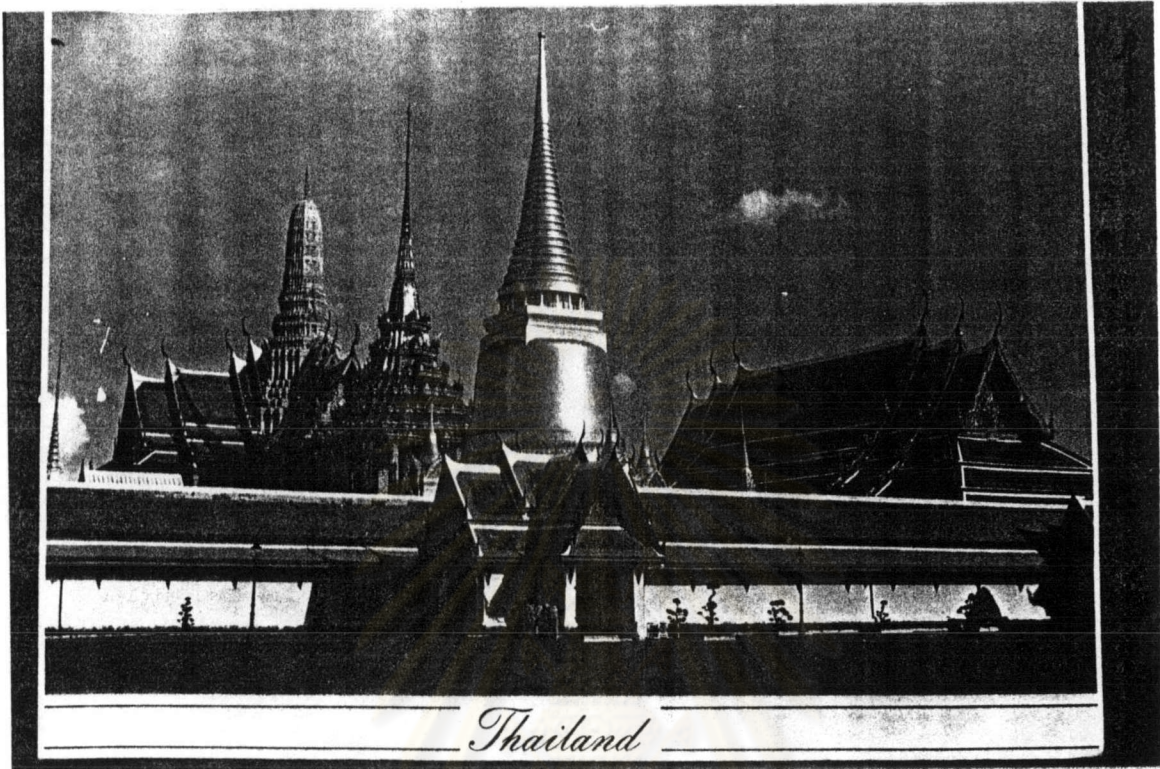
กระแสทบทวนเกี่ยวกับวิกฤตของเมืองกรุงเทพฯ





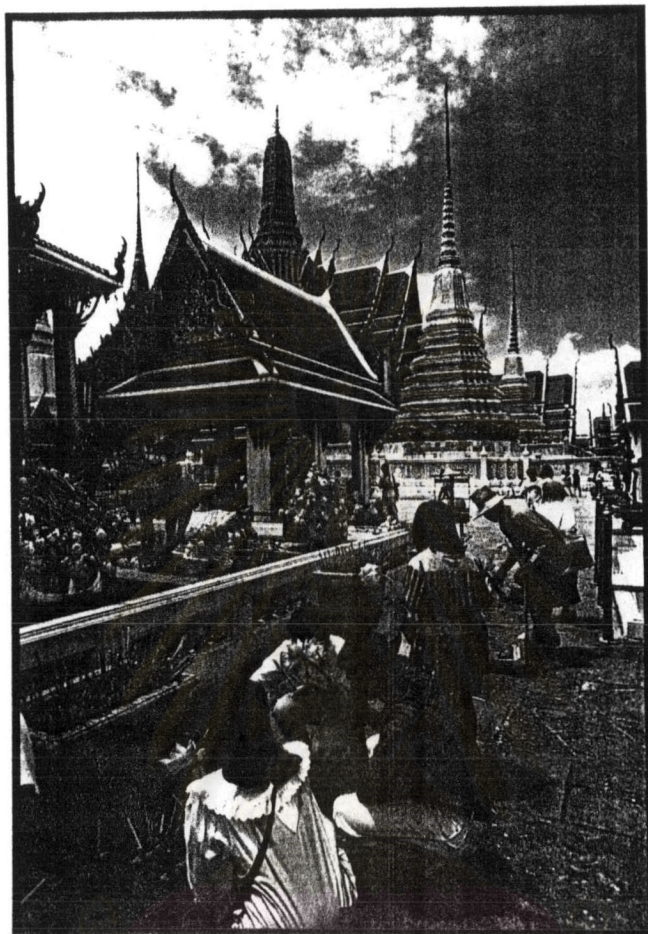
ภาพเปรียบเทียบระหว่างภาพถ่ายโดยผู้วิจัย (ภาพบน) กับภาพโปสการ์ด (ภาพล่าง) แสดงมุมมองและมุมกล้องที่เป็นที่นิยมที่สุดจุดหนึ่งของนักท่องเที่ยว เนื่องจากเป็นจุดแรกที่ได้สัมผัสสภาพสถาปัตยกรรมหลังจากผ่านพิธีประตูเข้ามา อีกทั้งยังเป็นบริเวณโล่งกว้างเหมาะแก่การถ่ายภาพ นอกจากนี้ยังเป็นมุมกล้องที่ถูกผลิตซ้ำผ่านสื่อโฆษณาประชาสัมพันธ์ประเทศไทยด้วย





ภาพตัวอย่างสื่อโปสเตอร์ที่นำเสนอหมวกล้องที่เป็นที่นิยมใช้เผยแพร่ทั่วไป คือ  
 วัดพระแก้วถ่ายจากด้านข้าง และพระปรางค์วัดอรุณฯ ช่วงพระอาทิตย์ตก  
 ซึ่งสื่อได้ผลิตซ้ำบ่อยครั้งจนทำให้กลายเป็นภาพพิมพ์ใจไป (Stereotype)





BANGKOK

ภาพไปสการ์ดูรูปวัดพระศรีรัตนศาสดาราม และชาวไทยที่เข้ามาสักการะ ตามความเชื่อทางศาสนา ถือเป็นกรให้ข้อมูลที่แสดงถึงวัฒนธรรมท้องถิ่นอย่างหนึ่ง

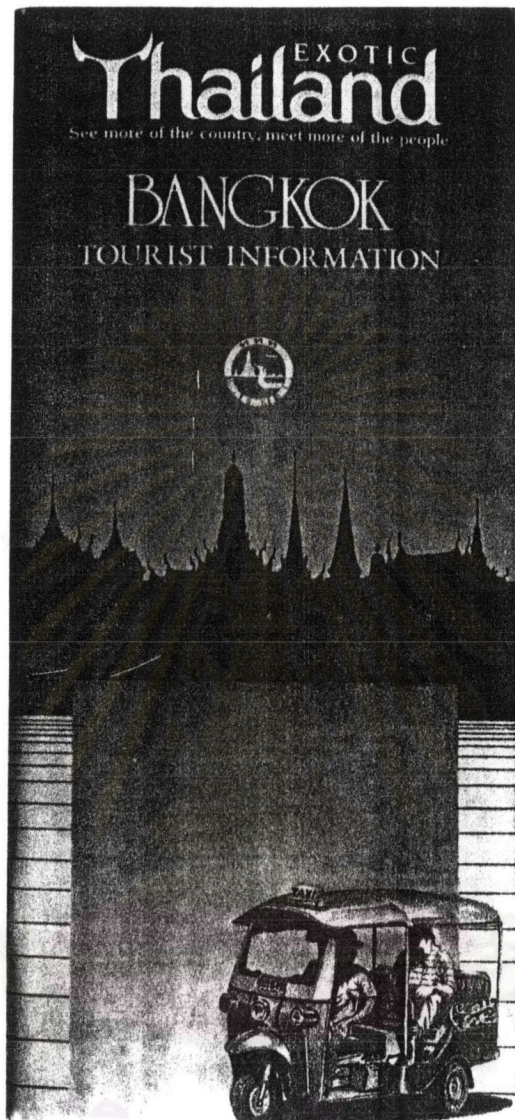
จุฬาลงกรณ์มหาวิทยาลัย



## ศูนย์วิทยทรัพยากร

ภาพปกหนังสือข้อมูลเกี่ยวกับการท่องเที่ยวของประเทศไทย ที่จัดทำโดยองค์กรเอกชน ซึ่งพบว่ายังคงเป็นการนำภาพพิมพ์ใจ (Stereotype) ของภาพพระปรางค์วัดอรุณฯ ขณะพระอาทิตย์ตก มานำเสนอเช่นเดียวกับสื่อเพื่อการท่องเที่ยวอื่นๆ





ศูนย์วิทยุโทรพยากร  
 วิทยาลัย

ตัวอย่างสื่อแผ่นพับสำหรับแจกนักท่องเที่ยวชาวต่างประเทศของ ททท.  
 แสดงภาพเชิงสัญลักษณ์ของกรุงเทพฯ ที่นักท่องเที่ยวส่วนใหญ่รู้จักกันดี คือ  
 วัดพระแก้วและวังหลวง กับรถตุ๊กตุ๊ก ซึ่งประการหลังนี้นับเป็นการสร้าง  
 มายาคติ (Myth) จากความแปลกของยานพาหนะที่ชาวต่างชาติสนใจ นั่นเอง



ภาพแผนที่นำเที่ยวที่มีการเลือกนำเสนอสถาปัตยกรรมหรือสถานที่สำคัญของกรุงเทพฯ ซึ่งจะสังเกตเห็นว่า สถาปัตยกรรมที่มีความเป็นภูมิสัญลักษณ์ต่างๆ มักถูกเลือกให้ปรากฏบนแผนที่เสมอ ด้วยเหตุผลทางกายภาพที่สามารถเป็นที่หมายตา (Landmark) ของพื้นที่ได้นั่นเอง



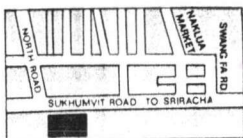
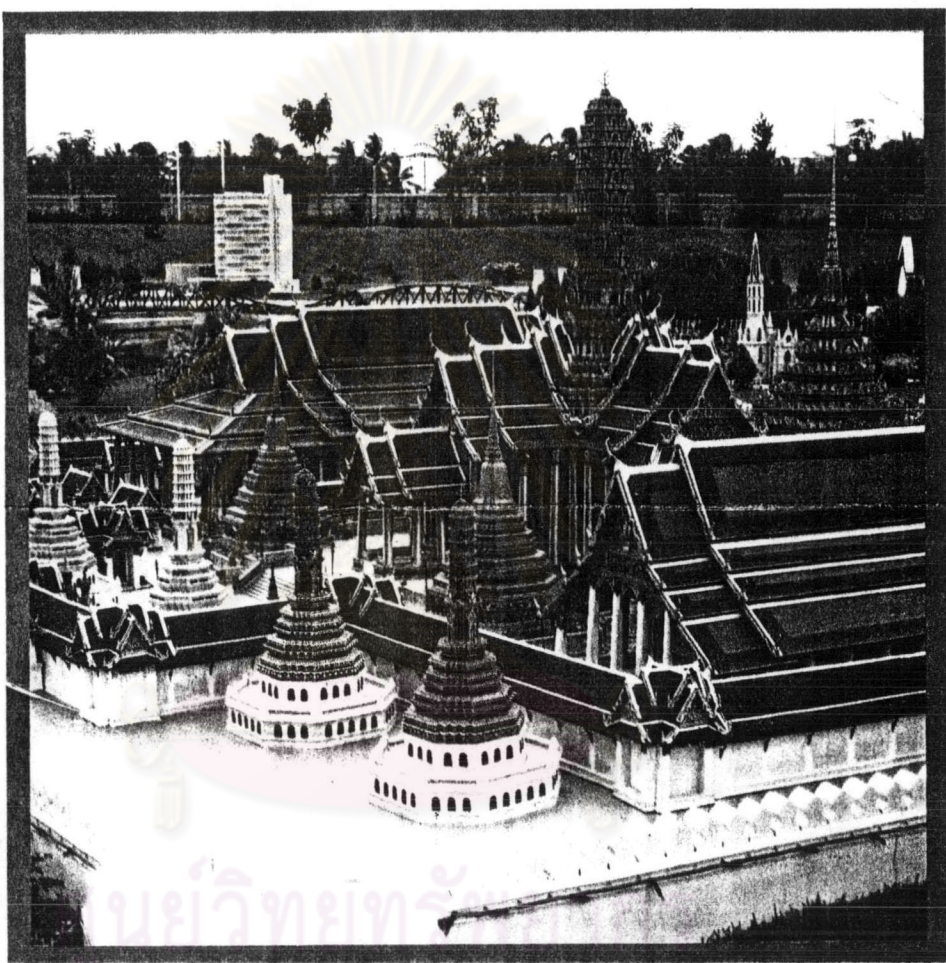
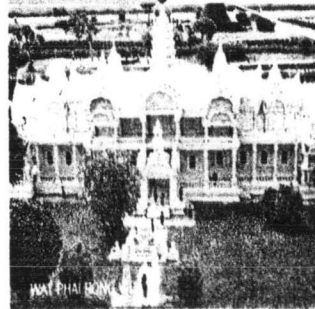


ภาพจากปฏิทินธนาคารสหธนาคาร จำกัด

เป็นการนำเสนอภาพแบบพื้นอดีต (Nostalgia) โดยการใช้ภาพถ่ายเก่าด้วยเทคนิค  
โบราณ (ระบายสีด้วยมือ) และการจัดภาพด้วยองค์ประกอบที่มีบรรยากาศเก่าๆ



“เมืองจำลอง”  
**MINI SIAM**



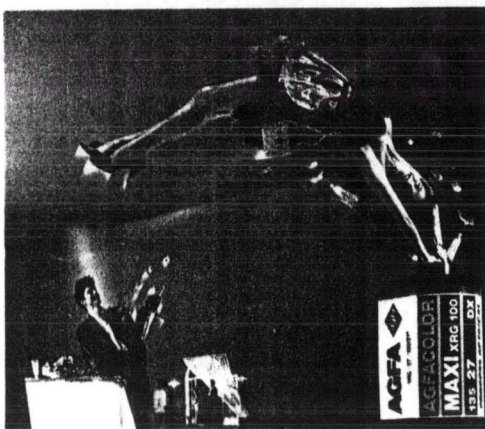
**LOCATION:**  
 387 MOO 6 SUKUMVIT ROAD,  
 PATTAYA, CHOLBURI, THAILAND.  
 TEL. (038) 421628, 424232  
 FAX. (038) 421555  
**OPENING HOURS:**  
 07.00 A.M. - 10.00 P.M.  
**BOOKING:**  
 ANY TOUR COUNTERS OR CONTACT  
 TOUR LEADERS.

H I G H  
 DEFINITION  
 C O L O R

**AGFA** 



**AGFA FROM GERMANY.**



**AGFA** 





ภาพปฏิทินพกสำหรับแจกของ ททท.และร้านค้าปลอดภาษี (TAT DUTYFREE) ซึ่งได้ใช้ภาพวัดพระแก้วมาเป็นจุดดึงดูดความสนใจ และในขณะเดียวกันก็เป็นการเพิ่มคุณค่า (Value added) ให้กับตัวปฏิทินด้วย

จุฬาลงกรณ์มหาวิทยาลัย

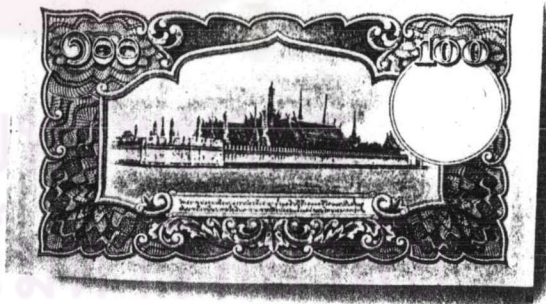
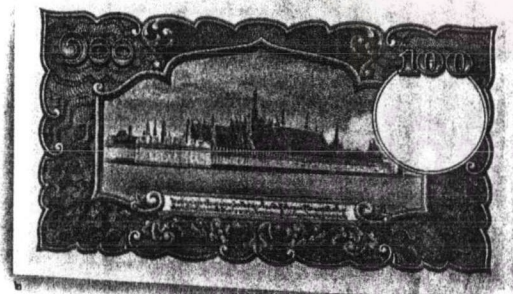
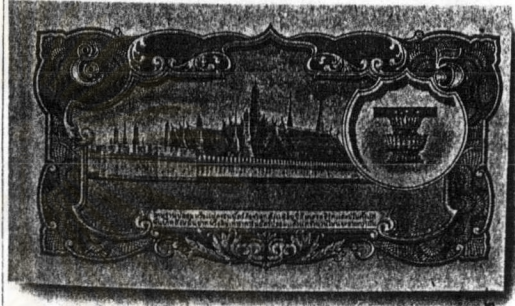


ภาพแสตมป์ ชุด สถาปัตยกรรมไทย

ซึ่งอาจวิเคราะห์ได้ว่าเป็นส่วนหนึ่งของการครอบงำทางอุดมการณ์ของอุดมการณ์หลัก (Dominant ideology) โดยส่วนกลาง (กรุงเทพฯ) กล่าวคือ มีการใช้แบบอย่าง (Style) สถาปัตยกรรม "ภาคกลาง" มาอธิบายแทนสถาปัตยกรรม "ไทย"

จุฬาลงกรณ์มหาวิทยาลัย





ภาพธนบัตรสมัยรัชกาลที่ ๘ แสดงให้เห็นถึง การนำภาพสถาปัตยกรรมสำคัญ มาใช้เป็นสัญลักษณ์ หรือตัวหมาย (Signifier) เกี่ยวกับสถาบันกษัตริย์

ภาคผนวก ค.

ข้อมูลจากการสังเกตการณ์สภาพแวดล้อม

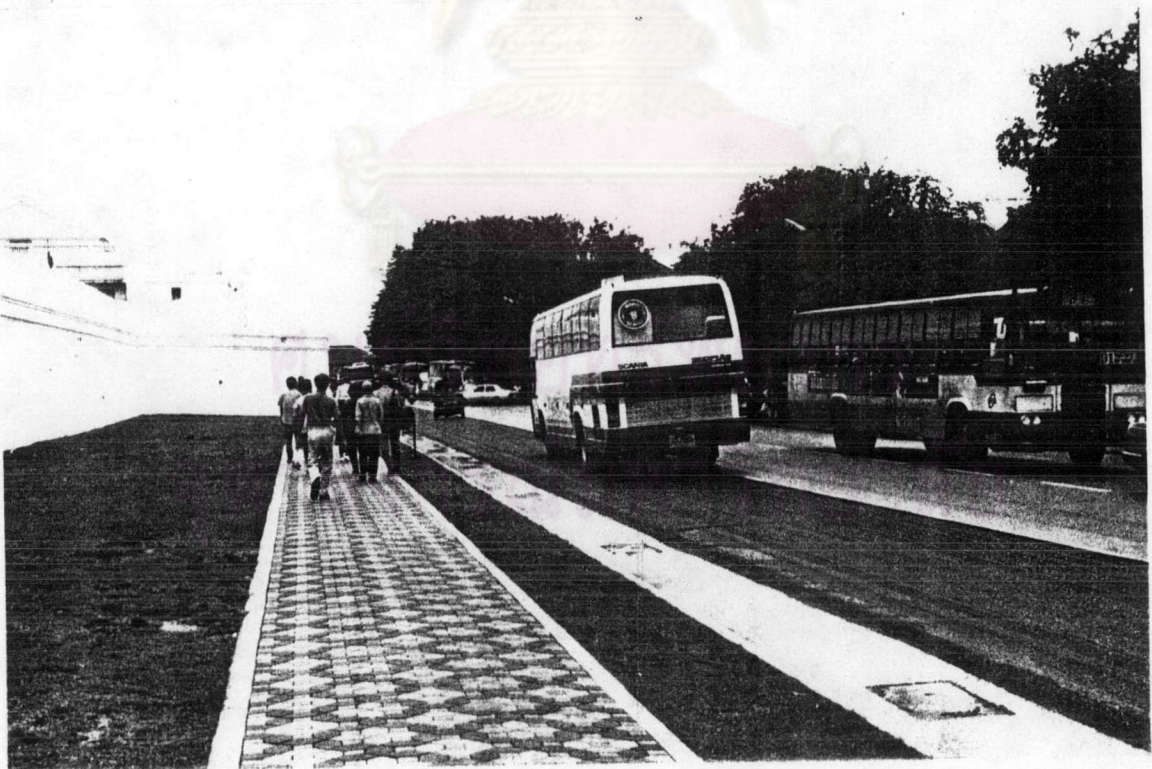


ศูนย์วิทยทรัพยากร  
จุฬาลงกรณ์มหาวิทยาลัย



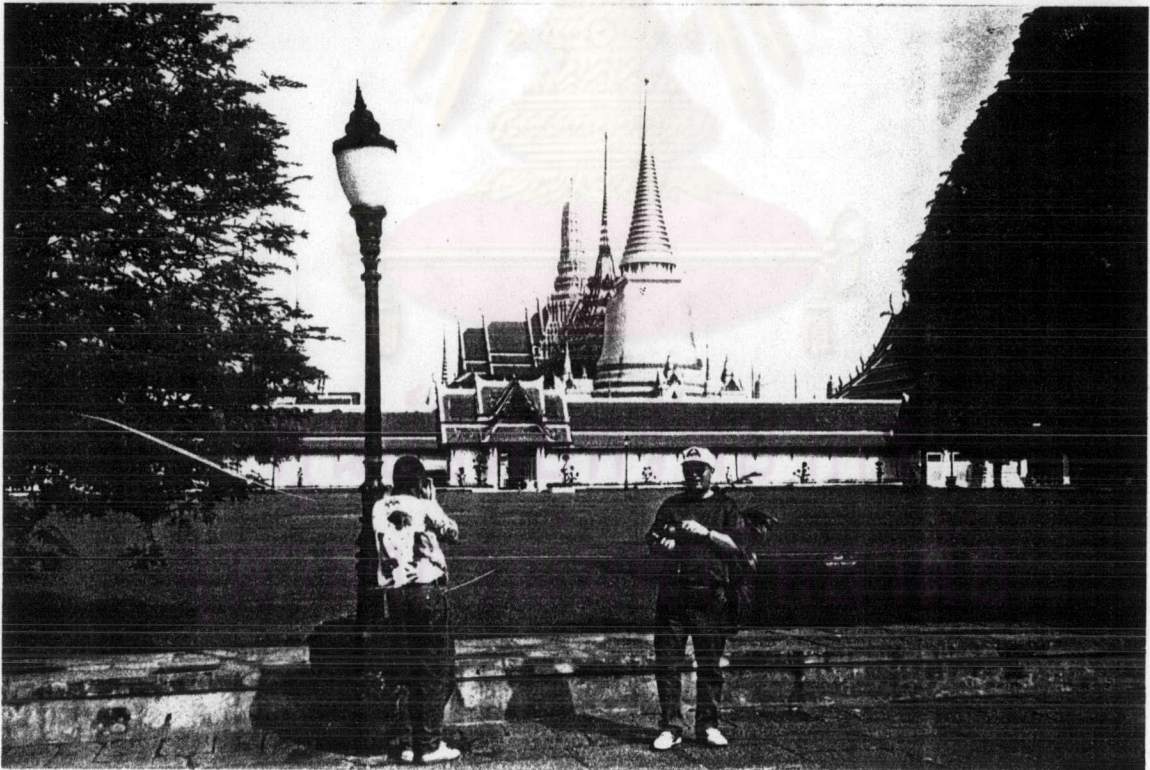
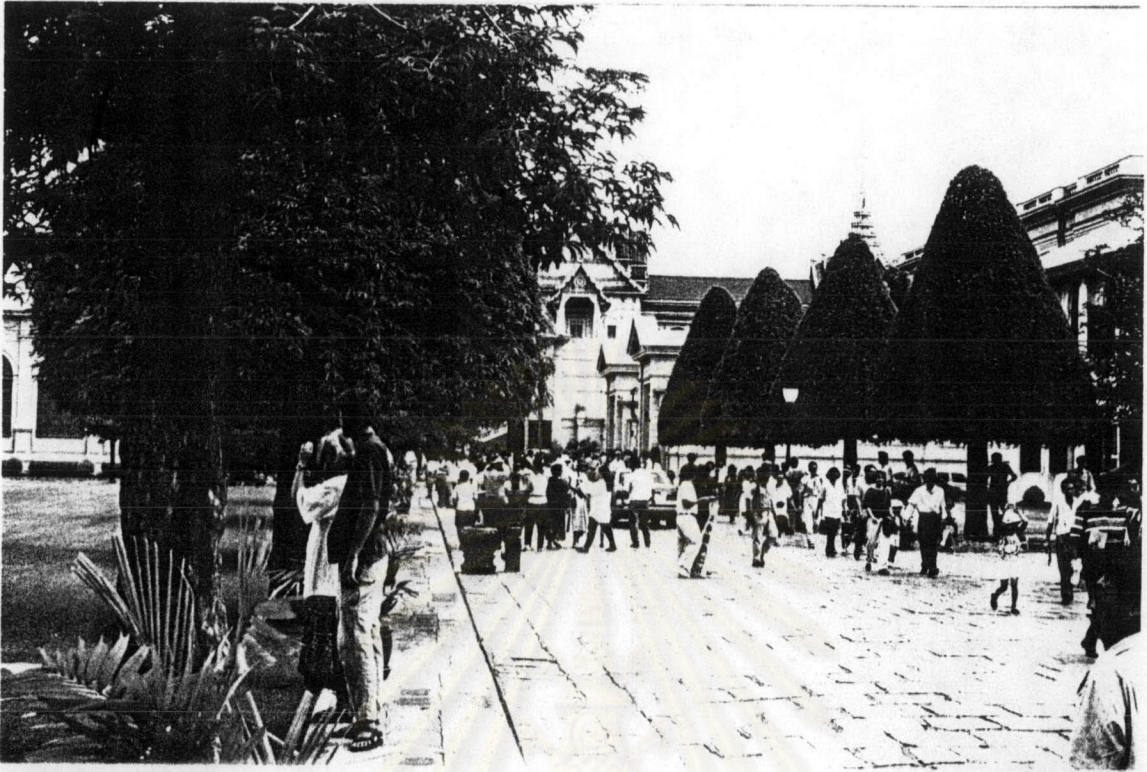


ภาพที่ 1 ชีวิตและสภาพแวดล้อมบริเวณใกล้เคียงสถานที่ท่องเที่ยว ตรงข้ามประตูทางเข้าวัดพระแก้วและพระบรมมหาราชวัง ฝั่งถนนหน้าพระลาน



ภาพที่ 2 สภาพเส้นทางสัญจร (Path) บริเวณด้านหน้าวัดพระแก้ว





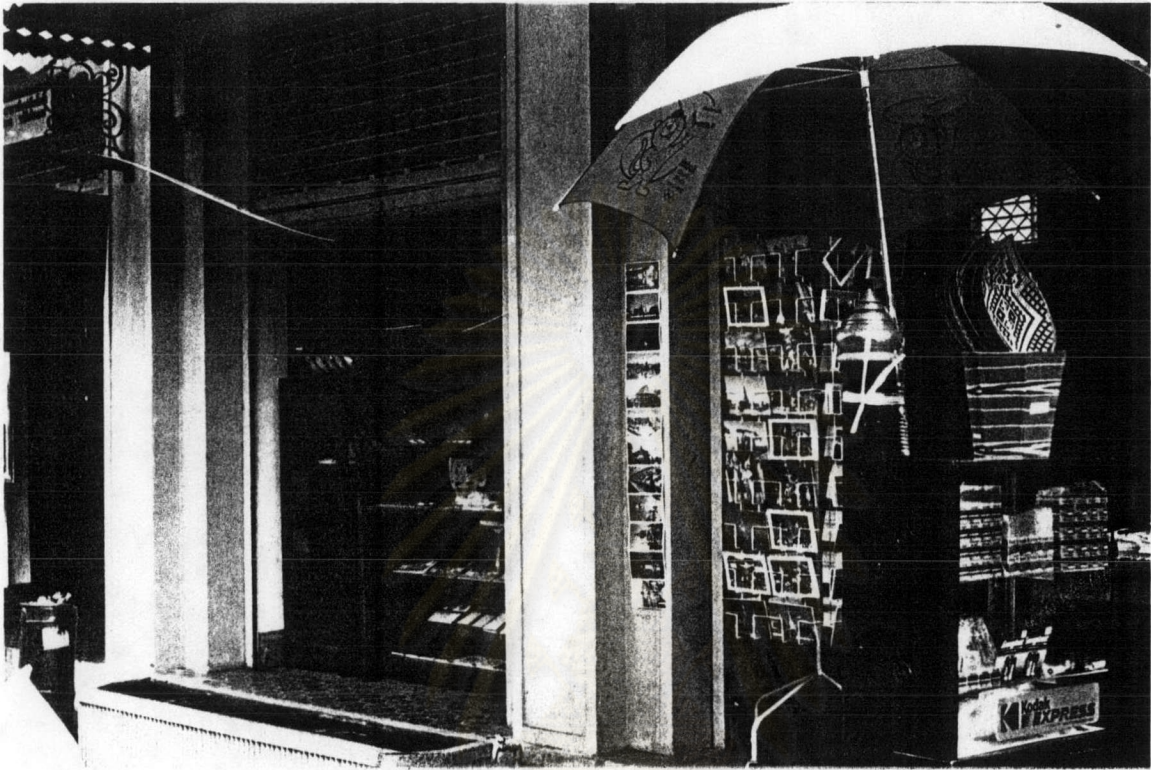
ภาพที่ 3-4 บรรยากาศบริเวณทางเข้าด้านหน้า ซึ่งเป็นบริเวณที่นักท่องเที่ยวนิยมหยุด  
ถ่ายรูปวัดพระแก้วมากที่สุดทั้งขาเข้า-ขาออก





ภาพที่ 5-6 สภาพการนำเข้าสู่ส่วนสำคัญ (Approach) คือ ประตูดูทางเข้าวัดพระแก้วชั้นใน  
 ซึ่งจะพบสินค้าของที่ระลึกและสินค้าสำหรับนักท่องเที่ยว เช่น ร้านขายเครื่องดื่มน้ำเย็น ภาพโปสการ์ด และ  
 फिल्मถ่ายรูป โดยเป็นร้านค้าของสำนักพระราชวังและของโครงการศูนย์ศิลปาชีพ

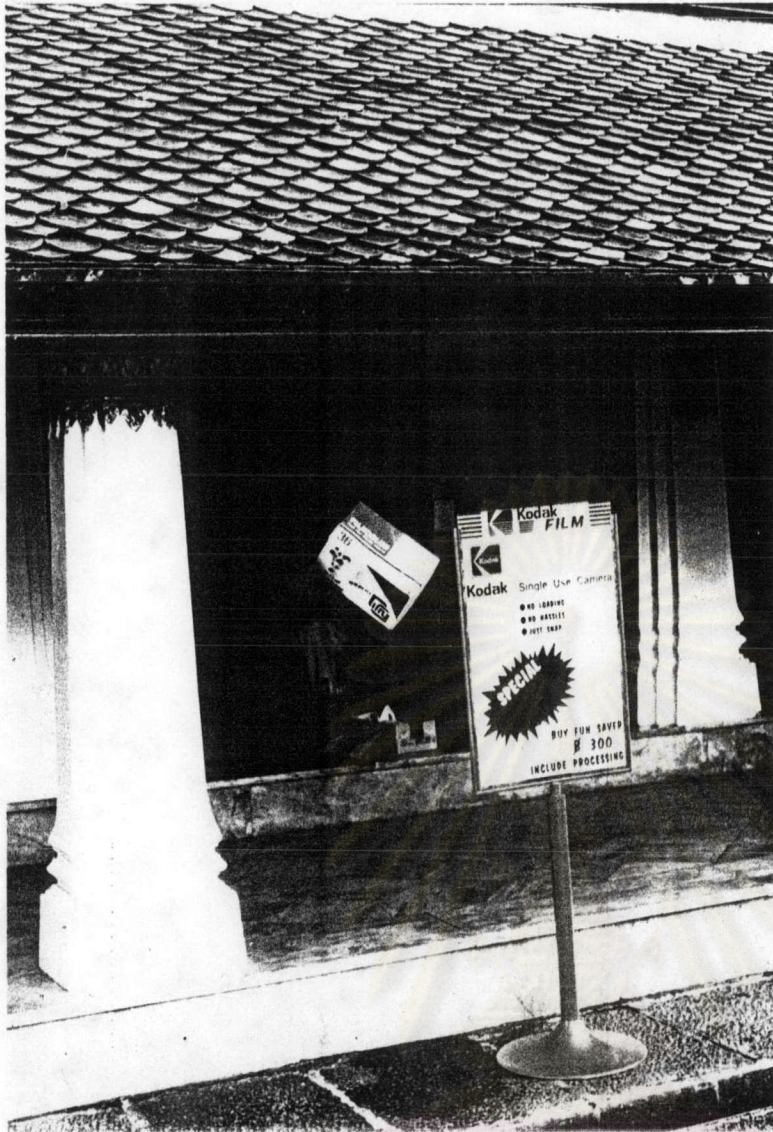




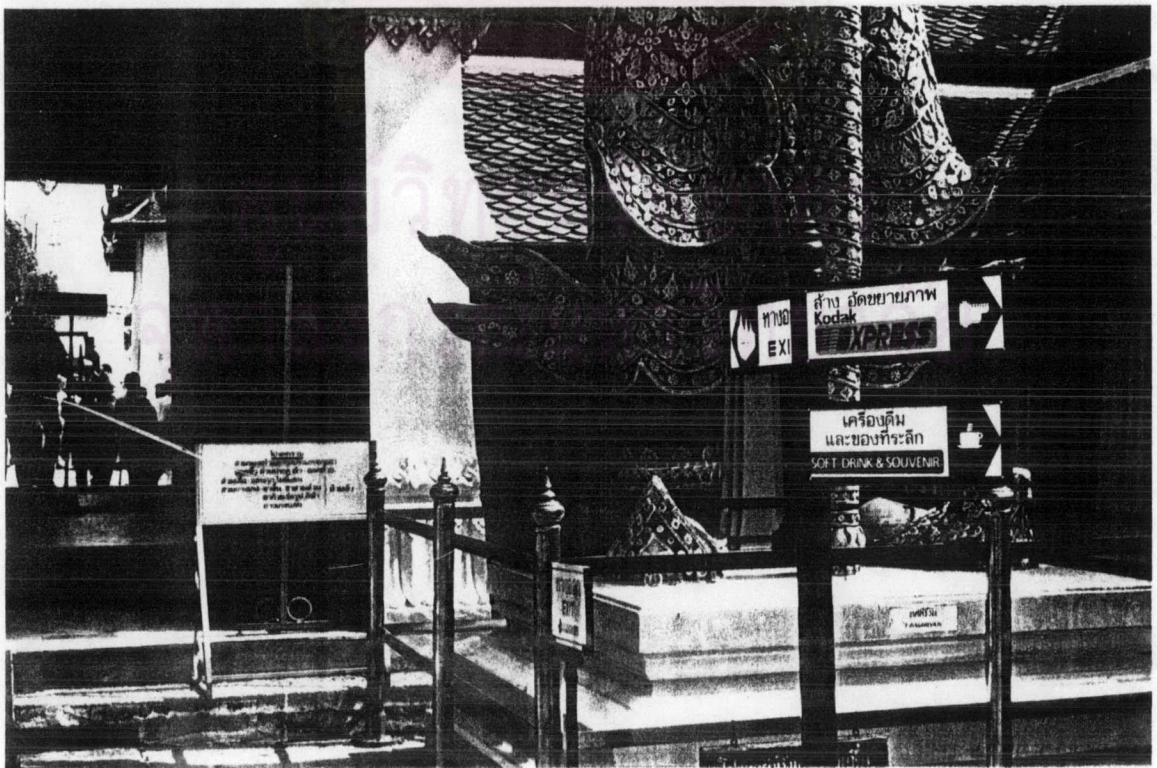
ภาพที่ 7 รูปแบบการจัดจำหน่ายภาพโปสการ์ดโดยใช้ที่ตั้ง (Stand) ซึ่งเป็นสิ่งที่พบเห็นได้ทั่วไปตามสถานที่ท่องเที่ยวและบริเวณที่มีนักท่องเที่ยว เช่น ย่านถนนสีลม ถนนหน้าพระลาน

ศูนย์วิทยทรัพยากร  
จุฬาลงกรณ์มหาวิทยาลัย

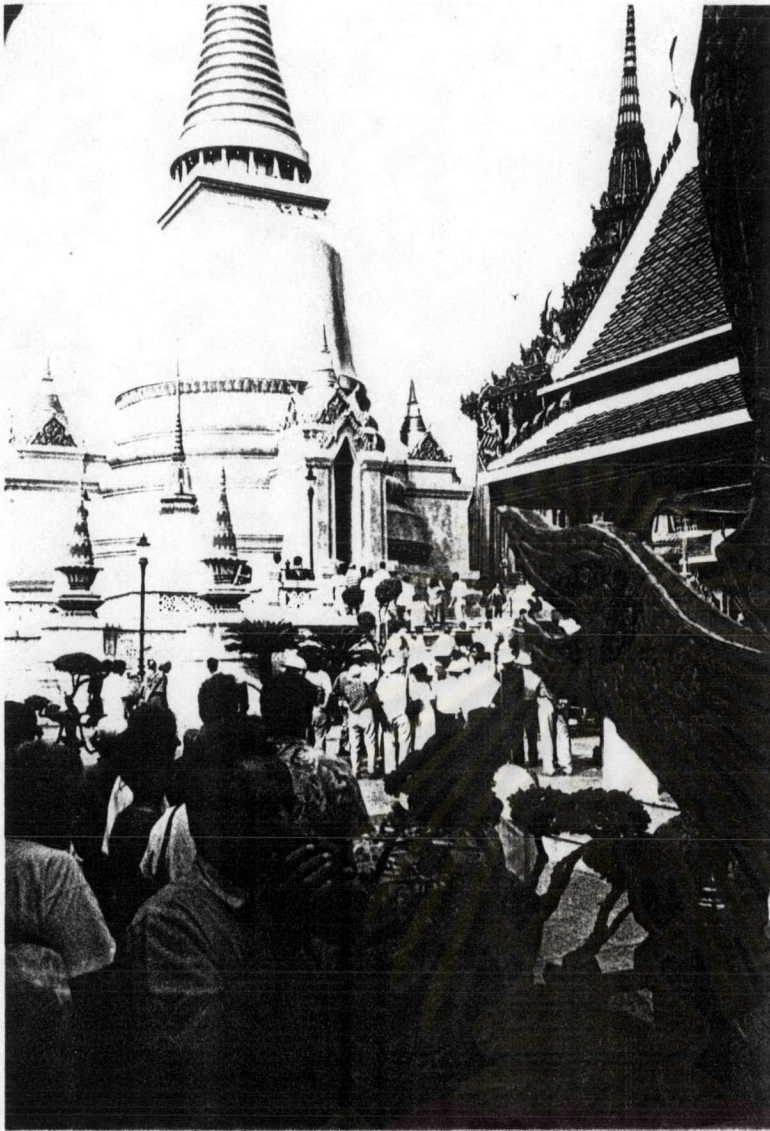




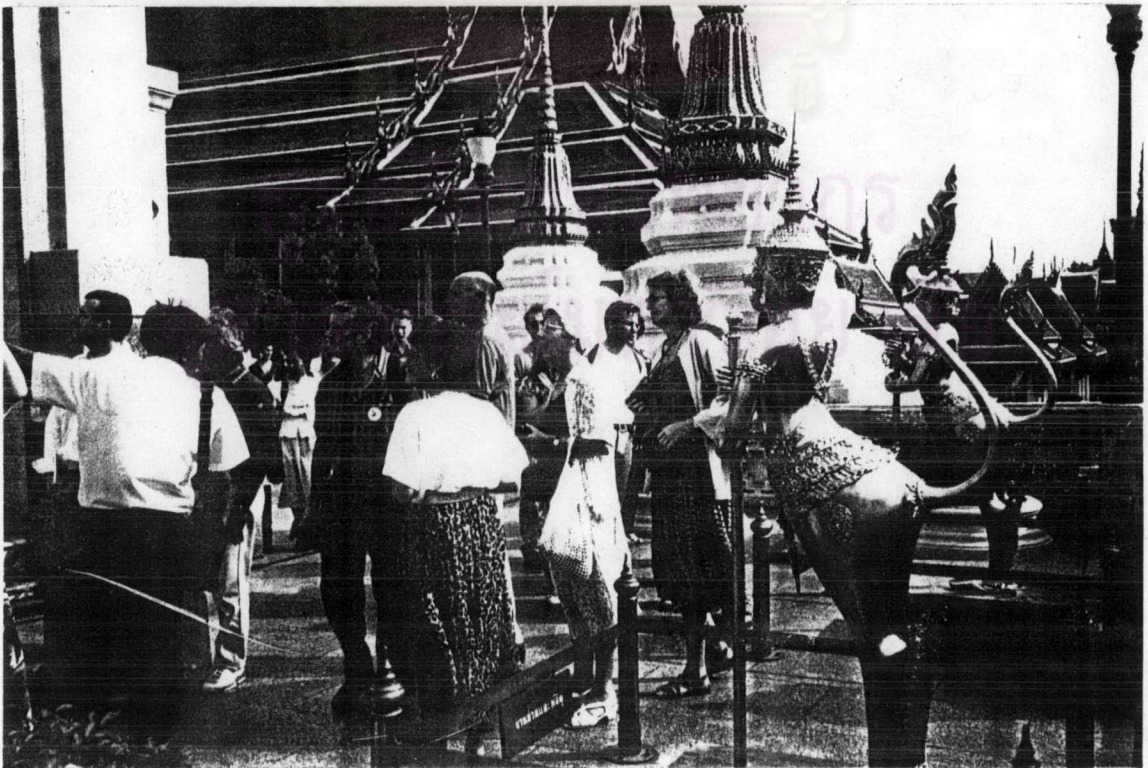
ภาพที่ 8-9 สภาพปัญหาการ  
 รุกล้ำของธุรกิจที่ใช้วิธีการ  
 ส่งเสริมการขาย ณ จุดขาย  
 ที่เกินความเหมาะสม เป็น  
 การทำลายคุณค่าของงาน  
 สถาปัตยกรรม และสร้าง  
 ปัญหามลทัศน์ให้กับสภาพ  
 เวดล้อมภายในวัดพระแก้ว



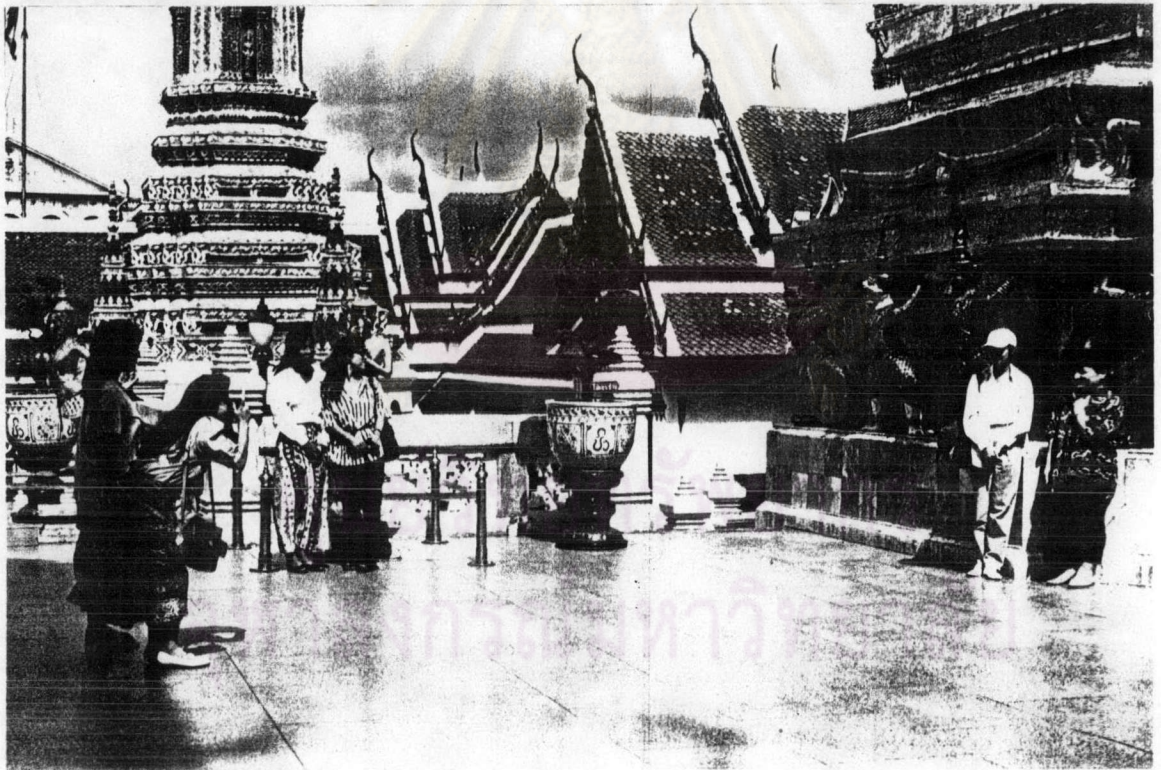




ภาพที่ 10-11 บรรยากาศ  
ภายในบริเวณวัดพระแก้ว  
ในช่วงเวลาที่มีคณะทัวร์  
นำนักท่องเที่ยวเข้ามาชม  
โดยมีมัคคุเทศก์เป็นผู้แนะ  
นำและอธิบายรายละเอียด  
ต่างๆ ตลอดการเดินทาง







ภาพที่ 12-13 การถ่ายภาพโดยมีสถาปัตยกรรมเป็นฉากหลัง นับว่าเป็นกิจกรรมที่นักท่องเที่ยวส่วนใหญ่ทั้งชาวไทยและชาวต่างประเทศนิยมทำกัน เพื่อเก็บไว้เป็นที่ระลึกว่า ครั้งหนึ่งตนได้มายืนอยู่ ณ สถานที่แห่งนี้แล้ว

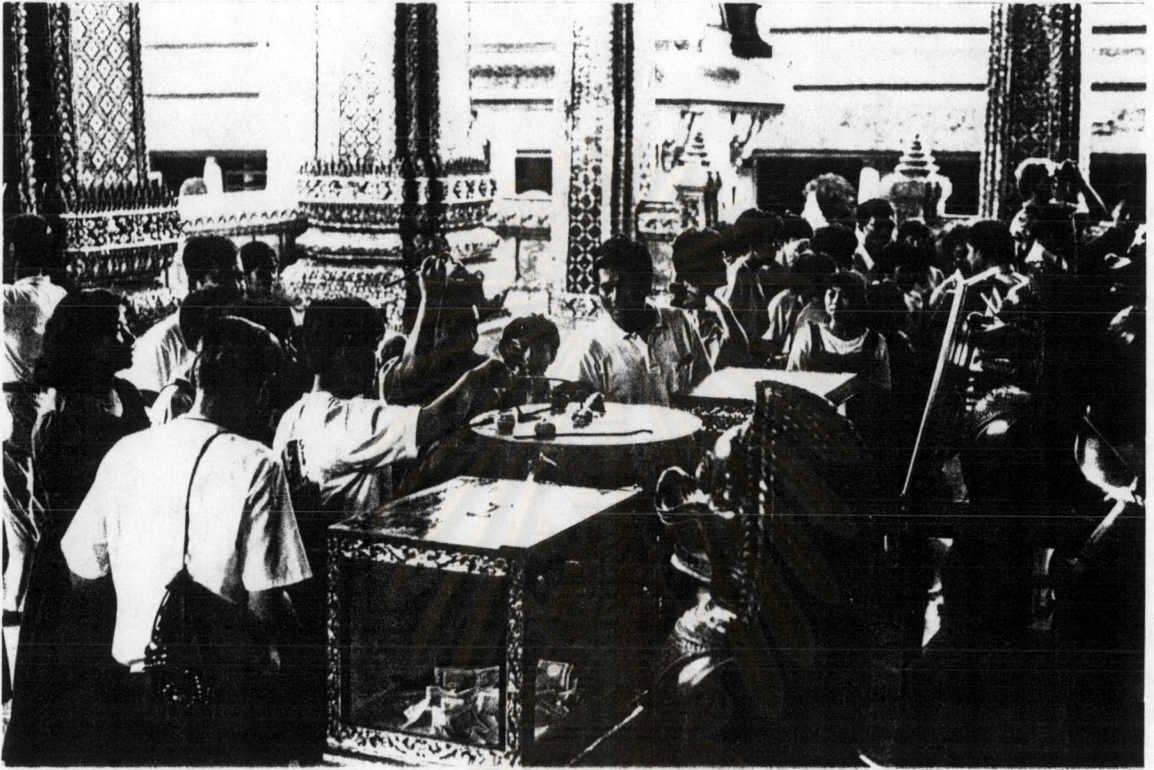




ภาพที่ 14 สภาพปัญหามลทัศน์ (Visual pollution) ที่เกิดขึ้นกับเมืองกรุงเทพฯ ในเขตอนุรักษ์ (เกาะรัตนโกสินทร์) ซึ่งเป็นผลมาจากความรู้เท่าไม่ถึงการณ์และขาดจิตสำนึกของการก่อสร้างอาคารสูง (คือ ตึกรัตนโกสินทร์วิวแมนชั่น) ในมุมมองที่เข้ามาบริเวณและทำลายทัศนียภาพของวัดพระแก้วและพระบรมมหาราชวัง

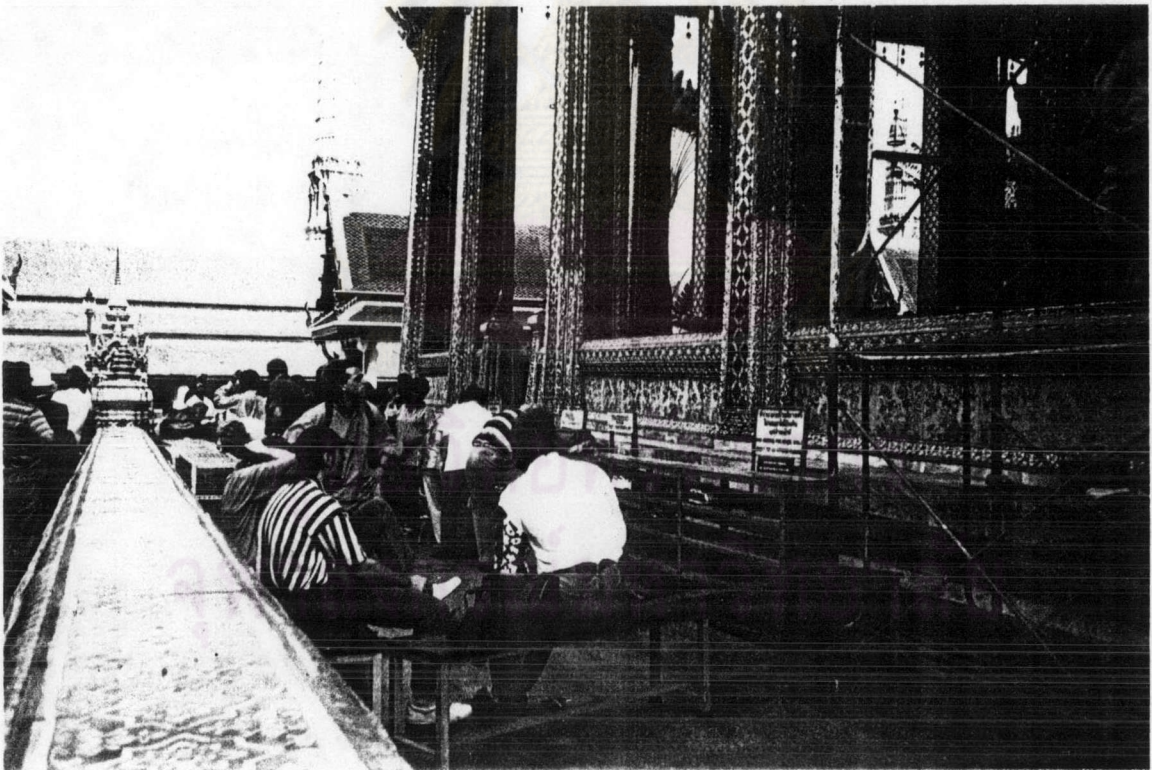
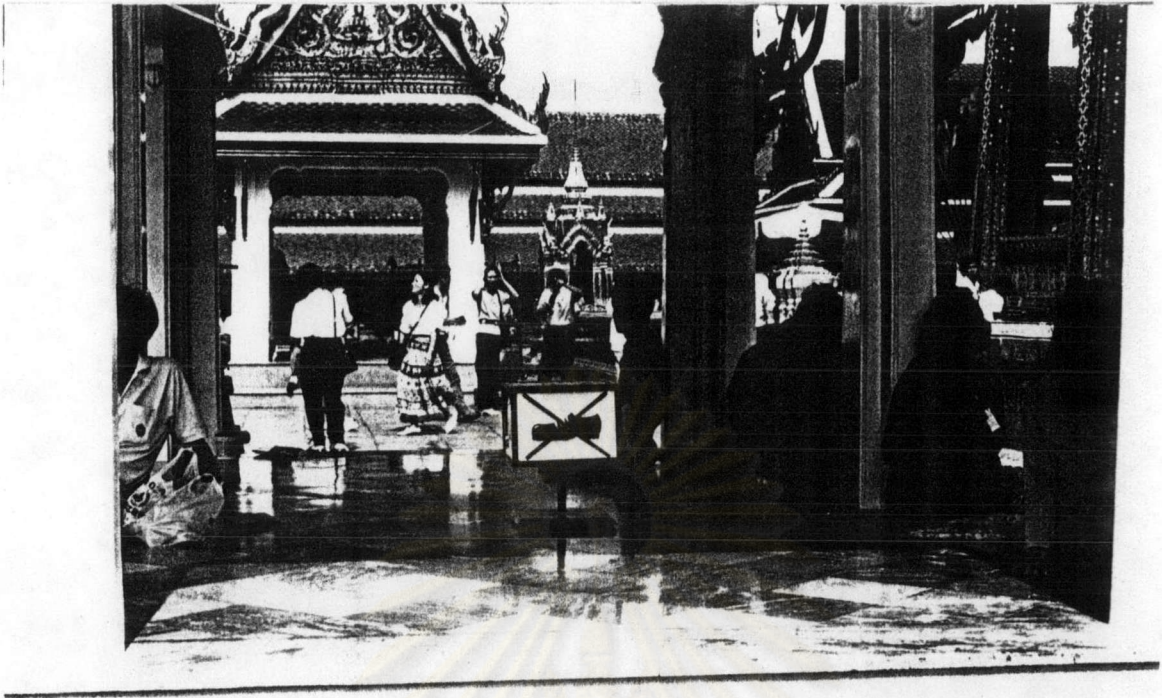
แต่อย่างไรก็ดี ปัญหาดังเช่นกรณีนี้ก็เป็นที่ชี้ให้เห็นถึงความประมาทละเลยในหน้าที่ที่จะเป็นผู้ให้ความรู้และเฝ้าระวังของทั้งสถาบันการศึกษา นักวิชาการ นักอนุรักษ์ และสื่อมวลชนไทยด้วย เพราะการป้องกันปัญหาย่อมทำได้ง่ายกว่าการแก้ปัญหามแบบ "วัวหายล้อมคอก" เช่นนี้ ซึ่งกว่าจะทำได้ ก็คงจะสายเกินไปแล้วสำหรับสถานที่สำคัญคู่บ้านคู่เมืองอย่างวัดพระแก้วนี้





ภาพที่ 15 ขนบธรรมเนียมประเพณีท้องถิ่นบางอย่างก็นับเป็นส่วนหนึ่งของประสบการณ์ต่างแดนอย่างหนึ่งสำหรับนักท่องเที่ยวต่างชาติ โดยเฉพาะอย่างยิ่งในกลุ่มนักท่องเที่ยวที่มาจากย่านเอเชียอย่าง จีน เกาหลี ญี่ปุ่นฮ่องกง ที่มักจะมีความคุ้นเคยกับพิธีกรรมคล้ายๆ แบบนี้มาก่อน เพราะส่วนใหญ่ผู้มาที่นับถือศาสนาพุทธหรือชินโต ต่างจากนักท่องเที่ยวตะวันตกที่นับถือศาสนาคริสต์ ซึ่งพฤติกรรมที่แสดงออกมานี้ย่อมเป็นผลมาจากการที่ผู้รับสาร (นักท่องเที่ยว) มีกรอบอ้างอิง (Frame of reference) แตกต่างกันนั่นเอง





ภาพที่ 16-17 ความสำคัญของวัดในฐานะสถานที่ศักดิ์สิทธิ์ทางศาสนา ทำให้เกิดระเบียบแบบแผนพฤติกรรมขึ้นมากำหนดให้เหมาะสมกับสถานที่ เช่น การถอดรองเท้าก่อนเข้าไปภายในพระอุโบสถ หรือสวมใส่เสื้อผ้าที่เรียบร้อยตามธรรมเนียมไทย ซึ่งเป็นสิ่งที่นักท่องเที่ยวต้องปฏิบัติตาม





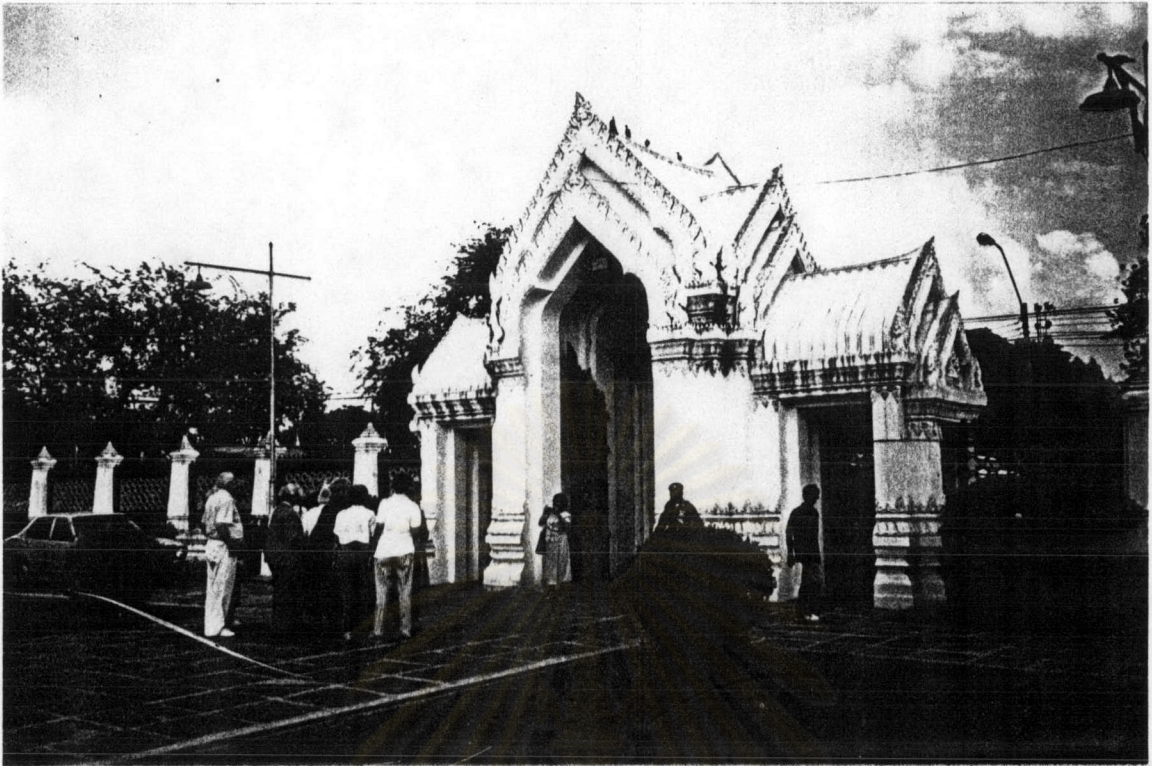
ภาพที่ 18-19 สภาพการใช้พื้นที่ (Landuse) บริเวณรอบๆ พระบรมมหาราชวัง โดยใช้เป็นลานจอดรถสำหรับข้าราชการหรือเจ้าหน้าที่สำนักพระราชวัง และภัตตาคารสำหรับนักท่องเที่ยว ซึ่งเป็นผลพวงของธุรกิจการท่องเที่ยวที่สถานที่ท่องเที่ยวจำเป็นต้องรองรับกิจกรรมนี้ไปโดยปริยาย





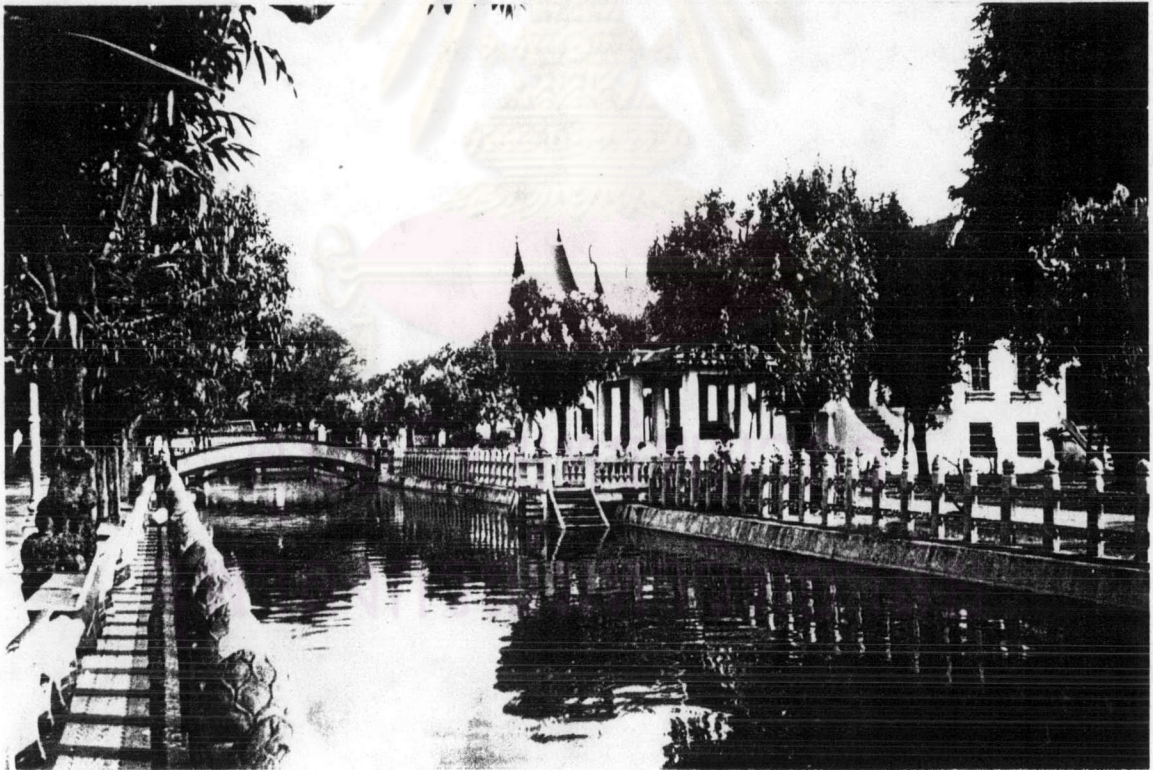
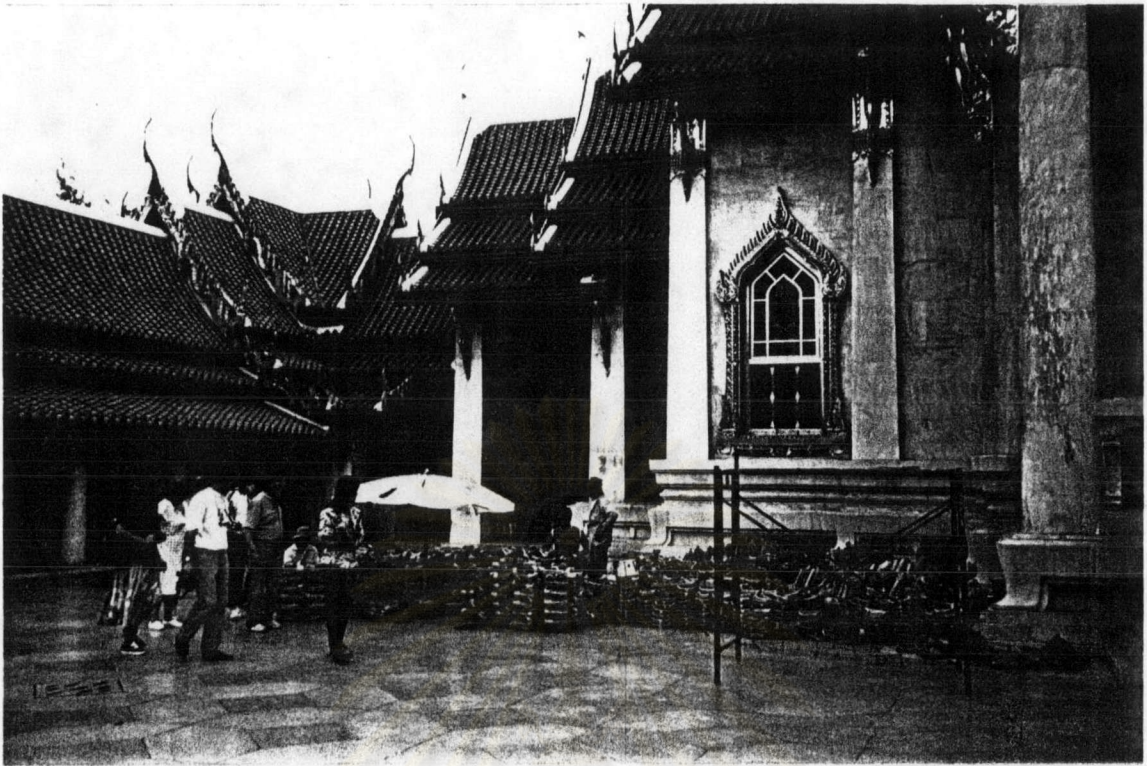
ภาพที่ 20-21 สภาพแวดล้อมบริเวณด้านหน้าวัดเบญจมบพิตร ซึ่งนับว่าเป็นจุดศูนย์รวม (Node) ที่สำคัญแห่งหนึ่งของการท่องเที่ยวเมืองกรุงเทพฯ สังเกตลักษณะทางสัญจรและการใช้พื้นที่ ด้านหน้ากำแพงวัดเป็นที่จอดรถของนักท่องเที่ยว เป็นการถ่ายทัศนียภาพและมุมมองระยะไกลไป





ภาพที่ 22-23 หลังจากที่ได้เข้ามาสู่พื้นที่สำคัญของวัด (โบสถ์) โดยผ่านซุ้มประตูด้านหน้าเข้ามาแล้ว มุมมองที่เป็นจุดถ่ายรูปของนักท่องเที่ยวส่วนใหญ่จึงอยู่บริเวณด้านหน้าโบสถ์ เพราะเป็นระยะที่สามารถเก็บภาพโบสถ์ได้เต็มอาคาร และเป็นองค์ประกอบภาพที่สวยงามที่สุดตามที่ได้เคยเห็นจากภาพโปสการ์ดหรือหนังสือนำเที่ยวมาก่อนแล้วนั่นเอง





ภาพที่ 24-25 สภาพความเป็นจริงของตัวงานสถาปัตยกรรมที่อาจจะต้องมีการบูรณะซ่อมแซมบ้างตามกาลเวลา ซึ่งต่างไปจาก"ภาพนิ่ง"ที่นำเสนอผ่านสื่อ เช่นเดียวกับกับความสงบร่มรื่นของสิ่งแวดล้อมภายในวัดก็ไม่ได้ถูกเลือกนำเสนอ เพราะสื่อมักเลือกเสนอ"ภาพพิมพ์ใจ"ที่คนทั่วไปรู้จักและจดจำได้ง่ายด้วยความมีเอกลักษณ์ ในขณะที่บรรยากาศร่มรื่นนั้นไม่สามารถบ่งบอกสถานที่ได้





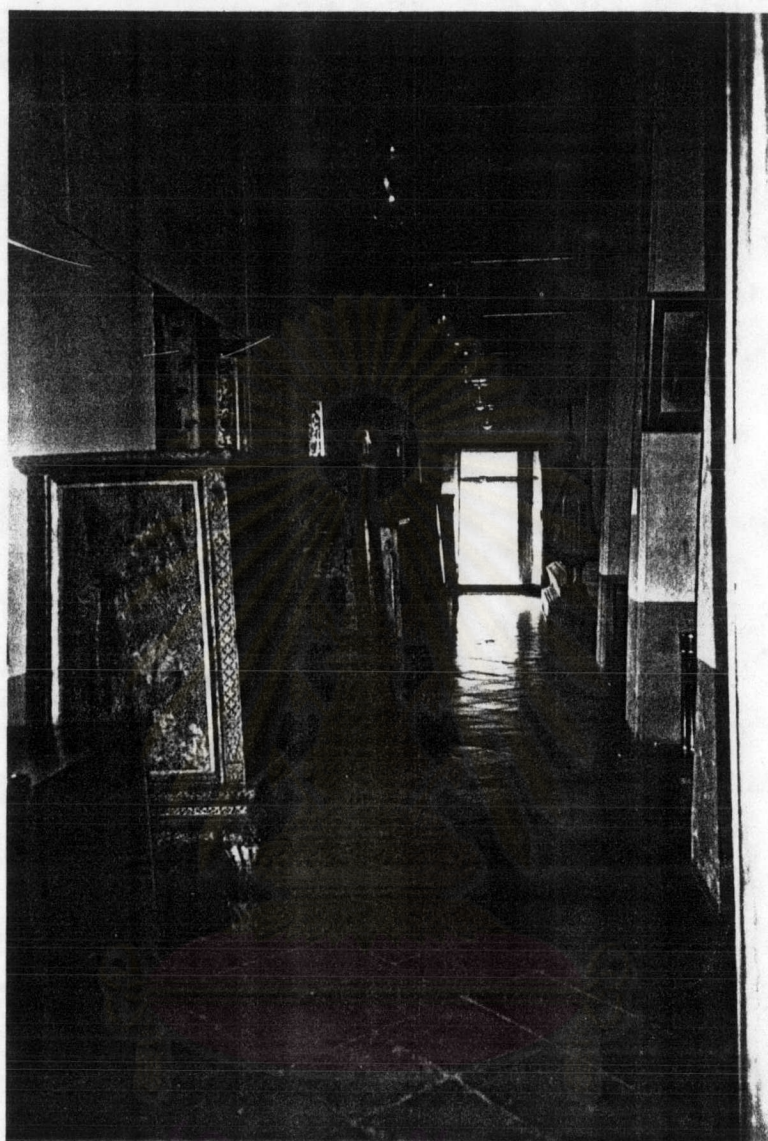
ภาพที่ 26 บริเวณท่าเรือด้านหน้าวัดอรุณฯ เป็นเส้นทางสัญจรทางน้ำที่มักถูกใช้เป็นจุดขาย ที่ได้รับความนิยมจากนักท่องเที่ยวชาวต่างประเทศในการเที่ยวกรุงเทพฯ ที่ยังคงมีความเป็น "เมืองน้ำ" ตามมายาคติ (Myth) ของเมืองกรุงเทพฯ เดิม (Old Bangkok) โดยเป็นทั้งสภาพความเป็นจริงของ ชุมชนริมแม่น้ำเจ้าพระยาหรือคลองบางกอกน้อย และสภาพที่สร้างขึ้นอย่างเช่น ตลาดน้ำ ดังเห็นได้จากรายการนำเที่ยวทางน้ำทั่วไป





ภาพที่ 27-28 สภาพการใช้พื้นที่ภายในบริเวณวัดอรุณฯ รอบๆ องค์พระปรางค์ (บน) และ บริเวณด้านนอกติดแม่น้ำเจ้าพระยา (ล่าง) พบปัญหาที่เกิดจากการค้ำเนินถึงผลประโยชน์ทางการค้ามากเกินไป ส่งผลทำให้เป็นการทำลายคุณค่าของสถานที่สำคัญลงไปกลายเป็นเพียงสถานที่ท่องเที่ยวที่ไม่มีความหมายหรือบรรยากาศของพุทธสถานที่แตกต่างจากย่านท่องเที่ยวอื่นๆ แต่อย่างใด





ภาพที่ 29 ภายในวิหารด้านหน้าองค์พระปรางค์วัดอรุณฯ ถูกใช้เป็นที่เก็บโบราณวัตถุของวัด เช่น ตู้พระธรรมลายรดน้ำ พระพุทธรูป หรือศิลปวัตถุต่างๆ นับเป็นบทบาทในฐานะพิพิธภัณฑ์ชุมชนที่เป็นแหล่งสะสมงานศิลปกรรมเก็บไว้ ซึ่งวัดไทยได้ทำหน้าที่นี้มานานแล้วตั้งแต่สมัยโบราณ แต่เมื่อมีกิจการพิพิธภัณฑ์สถานแห่งชาติขึ้นมาจึงทำให้เกิดการรวมศูนย์บทบาทนี้ไป ส่งผลทำให้งานเหล่านี้ขาดความเชื่อมโยงของบริบททางประวัติศาสตร์ท้องถิ่นอันเป็นแหล่งผลิตและที่ตั้งงานนั้นๆ เช่น การแยกเอาองค์ประกอบสถาปัตยกรรม หรือพระพุทธรูปสำคัญไปจากวัด ก็เป็นการดึงออกจากบริบททางสังคมดั้งเดิมไปโดยปริยาย

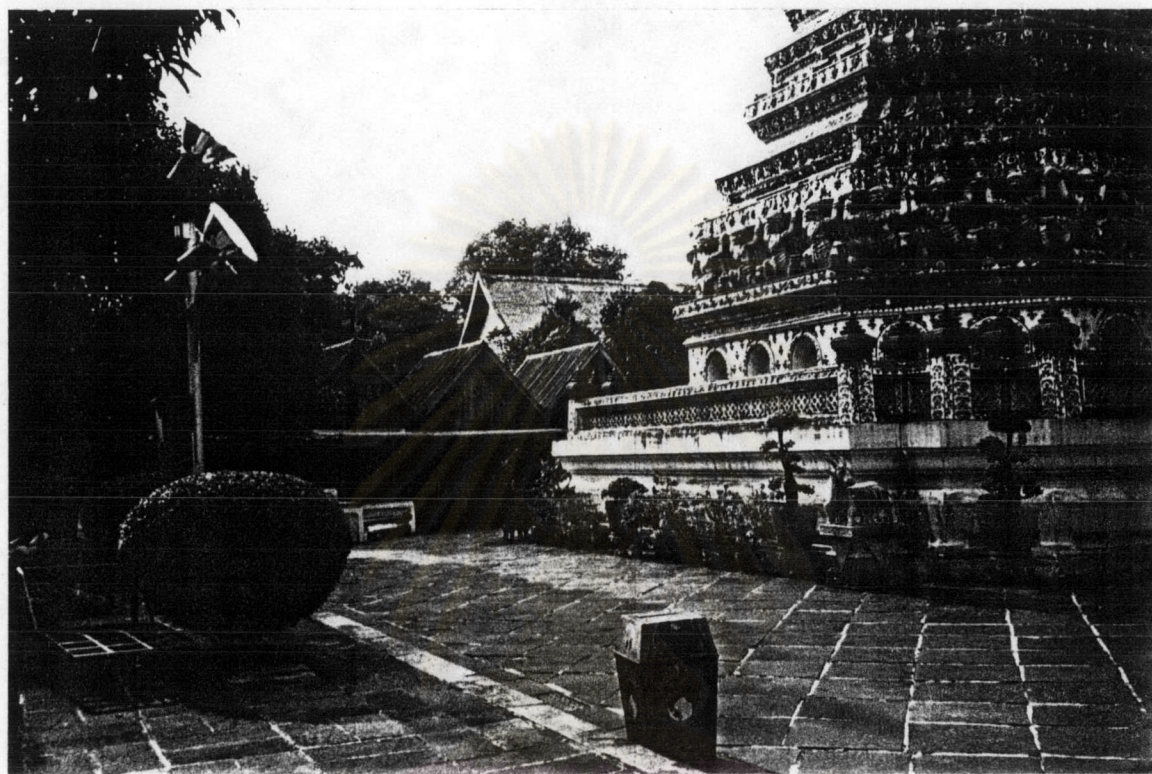


ภาพที่ 30 แผงขายสินค้าของที่ระลึกบริเวณด้านหน้าวัดอรุณฯ สังเกตในภาพนี้เป็นสินค้าภาพวาดสีน้ำเกี่ยวกับชีวิตริมน้ำหรือชนบทไทยอันสงบร่มรื่นแบบเดิม และภาพสถานที่สำคัญอย่างเช่น พระปรางค์วัดอรุณฯ ซึ่งเป็นการผลิตซ้ำ (Reproduce) "ภาพของเมือง" ขึ้นมาอีกครั้งตามความรู้ความเข้าใจและจินตนาการของผู้วาดภาพ โดยมักจะเป็น "ภาพนิ่ง" ที่เป็นภาพพิมพ์ใจอันสวยงามดูน่าประทับใจแบบอดีต (Nostalgia) ซึ่งเป็นสินค้าในรูปวัฒนธรรมทางวัตถุที่นักท่องเที่ยวต่างชาตินิยมบริโภค เช่นเดียวกับกับภาพวาดทิวทัศน์ของหอไอเฟลหรือประตูชัยแห่งนครปารีสที่ฝรั่งเศส



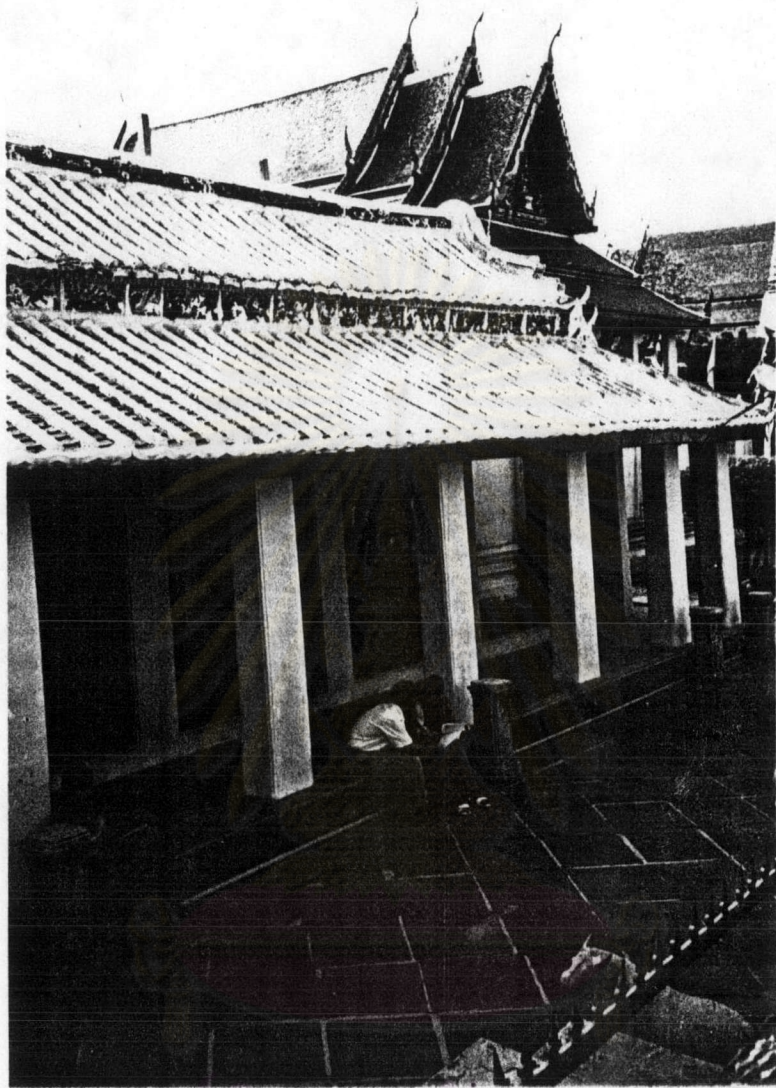


ภาพที่ 31 องค์พระปรางค์ประธานแห่งวัดอรุณฯ ในยุคปัจจุบัน ได้ถูกแปรเปลี่ยนบทบาททางกายภาพมาเป็นสถานที่ท่องเที่ยวที่ขึ้นชื่อแห่งหนึ่งของกรุงเทพฯ ซึ่งสิ่งหนึ่งที่เป็นที่นิยมและได้ถูกนำเสนอผ่านสื่อด้วยก็คือ การขึ้นมาชมทัศนียภาพของเมืองกรุงเทพฯ และแม่น้ำเจ้าพระยาจากมุมสูงบนองค์พระปรางค์ (สังเกตได้จากภาพในหนังสือแนะนำเที่ยวต่างๆ) ดังนั้น ความหมายหนึ่งขององค์พระปรางค์ฯ นี้จึงไม่ต่างไปจาก"หอสูงสำหรับชมวิวิวทัศน์"เลย ทั้งในสายตาของนักท่องเที่ยวหรือแม้แต่พระสงฆ์และคนไทยด้วยกันเองก็ตาม



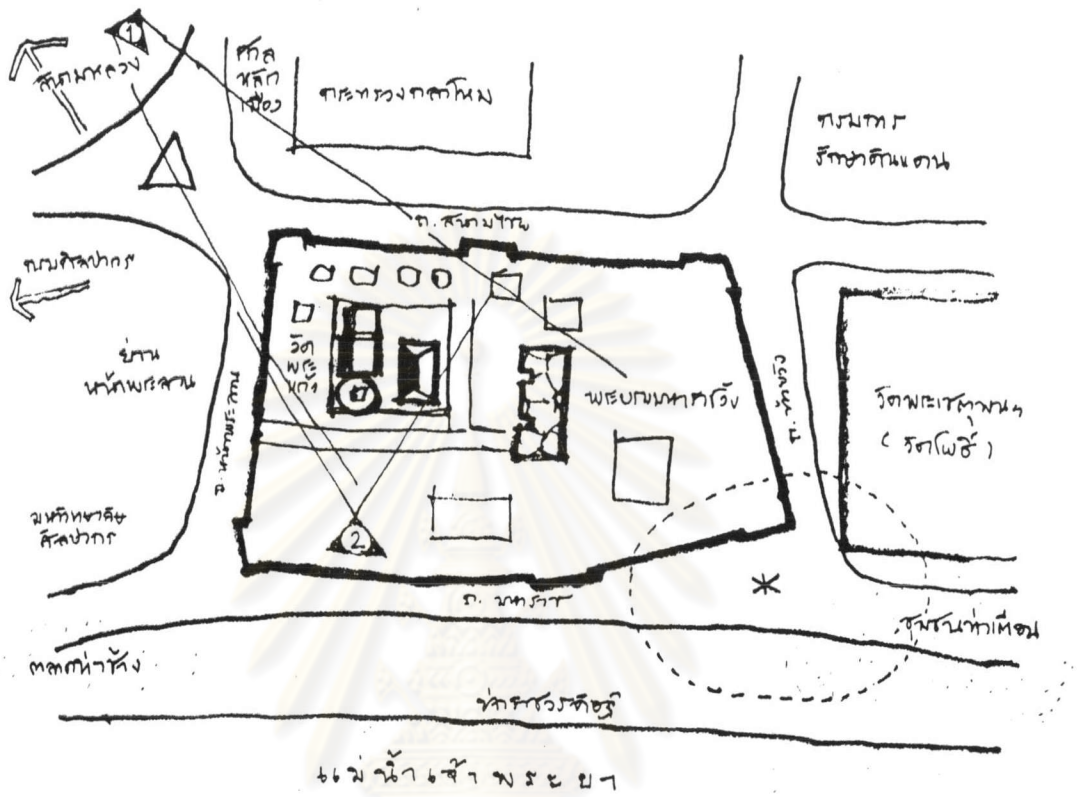
ภาพที่ 32 สภาพแวดล้อมรอบๆ องค์พระปรางค์วัดอรุณฯ สังเกตเห็นการใช้เทคโนโลยีในการ "ปรุงแต่ง" ตัวสถาปัตยกรรมด้วยการส่องไฟ (Spotlight) เพื่อเพิ่มความน่าสนใจ และความสวยงามประดิษฐ์ (Artificial aesthetics) ในเวลากลางคืน ซึ่งมักปรากฏลักษณะเช่นนี้กับโบราณสถานสำคัญๆ ที่เป็นแหล่งท่องเที่ยวทางประวัติศาสตร์ เช่น วัดพระแก้วและพระบรมมหาราชวัง วัดพระศรีสรรเพชญ์และวังโบราณที่อยู่ชาน อุทยานประวัติศาสตร์สุโขทัยและศรีสัชนาลัย หรือสถานที่ที่ ททท. และกรมศิลปากรร่วมกันพัฒนาให้เป็นแหล่งท่องเที่ยวทั่วประเทศ





## ศูนย์วิทยุทรพยากร

ภาพที่ 33 เมื่อวัดได้ถูกเพิ่มบทบาทจากสถานที่ทางศาสนาอันสงบมาเป็นสถานที่ท่องเที่ยว พระสงฆ์ในฐานะเจ้าของบ้านจึงต้องมีการปรับบทบาทตามไปด้วย เช่น การทำหน้าที่เป็นมัคคุเทศก์ จำเป็น (สมัครเล่น) ให้กับชาวต่างชาติที่เข้ามาเยี่ยมชมวัดโดยไม่มีคนนำเที่ยว ซึ่งนับเป็นวิธีฝึกทักษะ ด้านการศึกษาภาษาอังกฤษ และเป็นการเปิดโลกทัศน์ทางโลกของพระสงฆ์ทางหนึ่งด้วย



MEDIATED VIEWPOINT

เป็นมุมสวยที่สุด → ①-② = STEREOTYPE VIEW POINT

มุมกล้องที่ถูกฝึกหัดบ่อยที่สุด

\* ไม่มีมุมมองจากทางขึ้นวัดโพธิ์/ท่าเตียน เลย ?

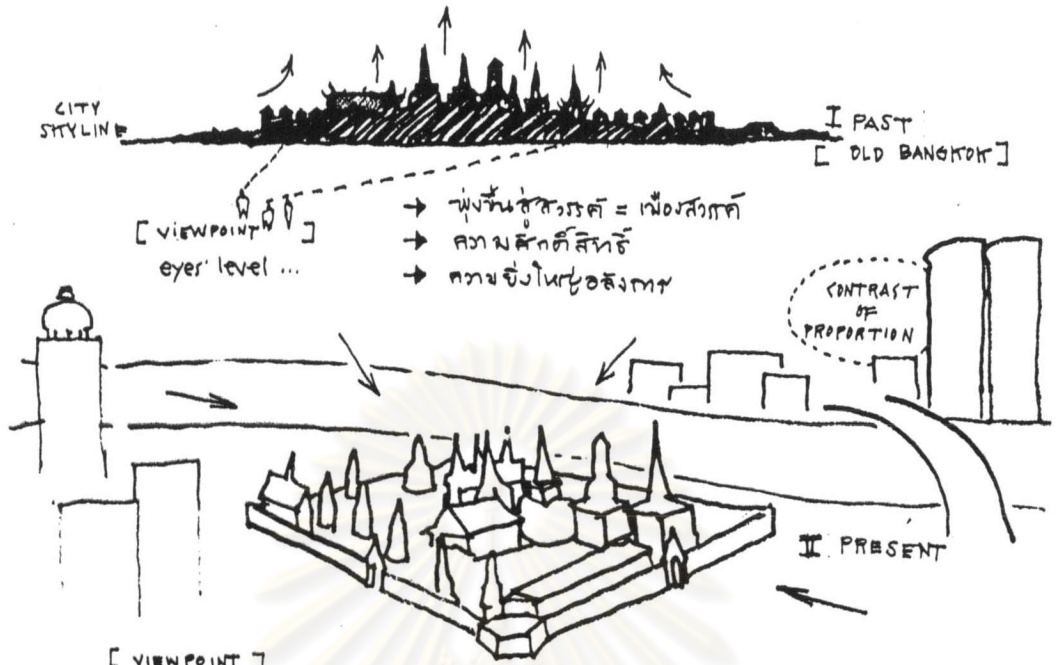
- มุมแคบ + สดก + ไม้สูงจนบดบัง
- เป็นจุดที่ไม่สวย/เวิ้งว้าง ≠ ดันหน้า... (จัดฉาก)

∴ VISUAL PRIORITIES → BEST SIGHT & POPULAR (1st)

→ FOR VARIATION & DETAILS (2nd)

ภาพสเก็ตช์จากการสังเกตการณ์สภาพแวดล้อม : วัดพระแก้ว





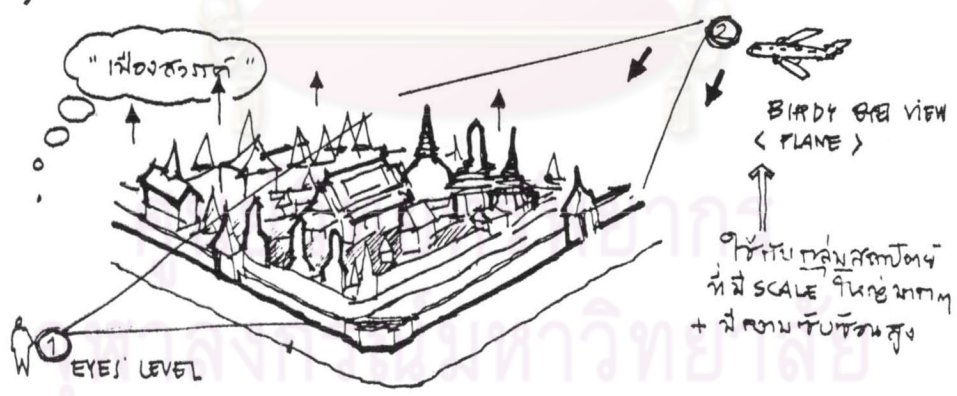
[viewpoint] eye level ...

- ฟังก์ชันสู่สวรรค์ = เมืองสวรรค์
- ความศักดิ์สิทธิ์
- ความยิ่งใหญ่อลังการ

[viewpoint]

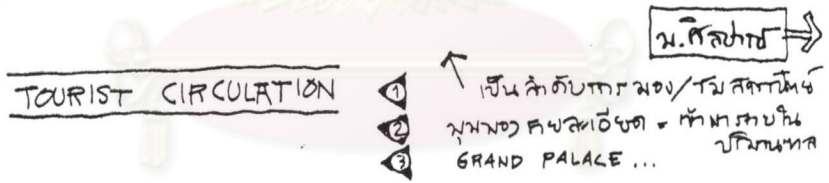
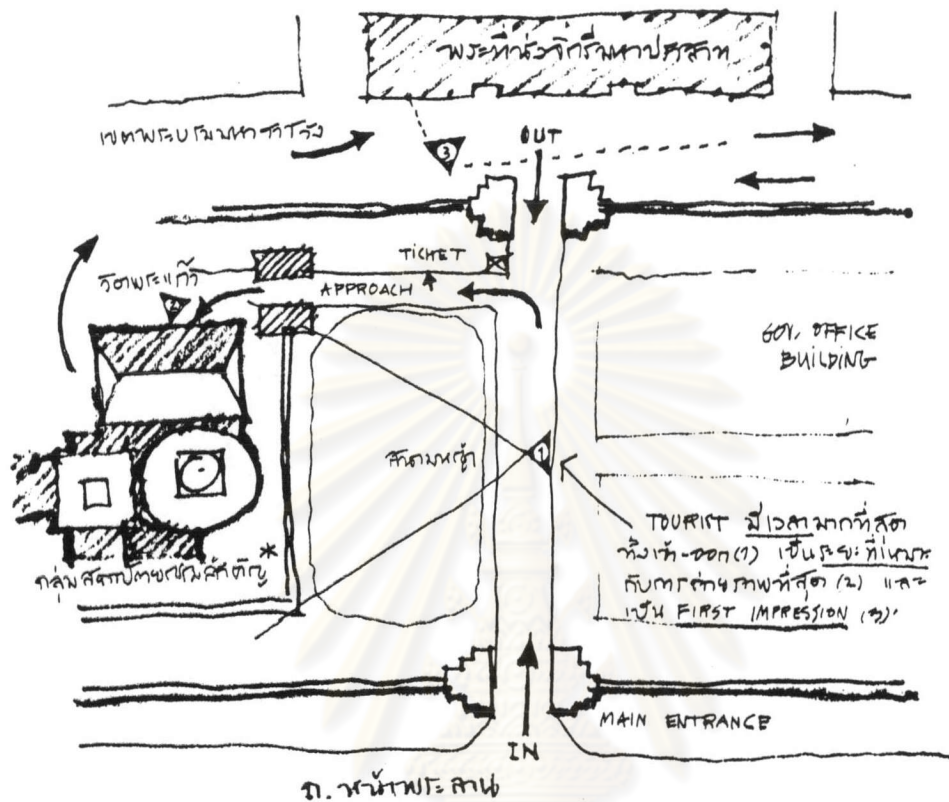
- มองจากมุมสูง = จากสวรรค์ (∴ TOURIST = วิศวกร? ) = มองผ่าน TECHNOLOGY
- + ประสบการณ์ = FANTASY ( = PLAYLAND / WESTERN DREAM WORLD ? )
- \* EXISTING SITUATION = สยามสูง = SKYLINE เปลี่ยน = ลดความศักดิ์ของ กลุ่มวัด & ริมสองไป

\* ชื่อ มักเลือกผลิตภาพที่คนธรรมดาไม่มีโอกาสเห็น ( เช่น ภาพมุมสูง )  
 และเพิ่มความสวยงามลงไป ด้วยภาพสื่อกลางภาพในระยะเวลาที่ประสบไฟตกแห่ง



\* วัดพระแก้ว เป็นสถานที่คนธรรมดา  
 มุมมองต่างกัน = ความรู้สึกต่างกัน = ความหมายเปลี่ยน

ภาพสเก็ตช์จากการสังเกตการณ์สภาพแวดล้อม : วัดพระแก้ว

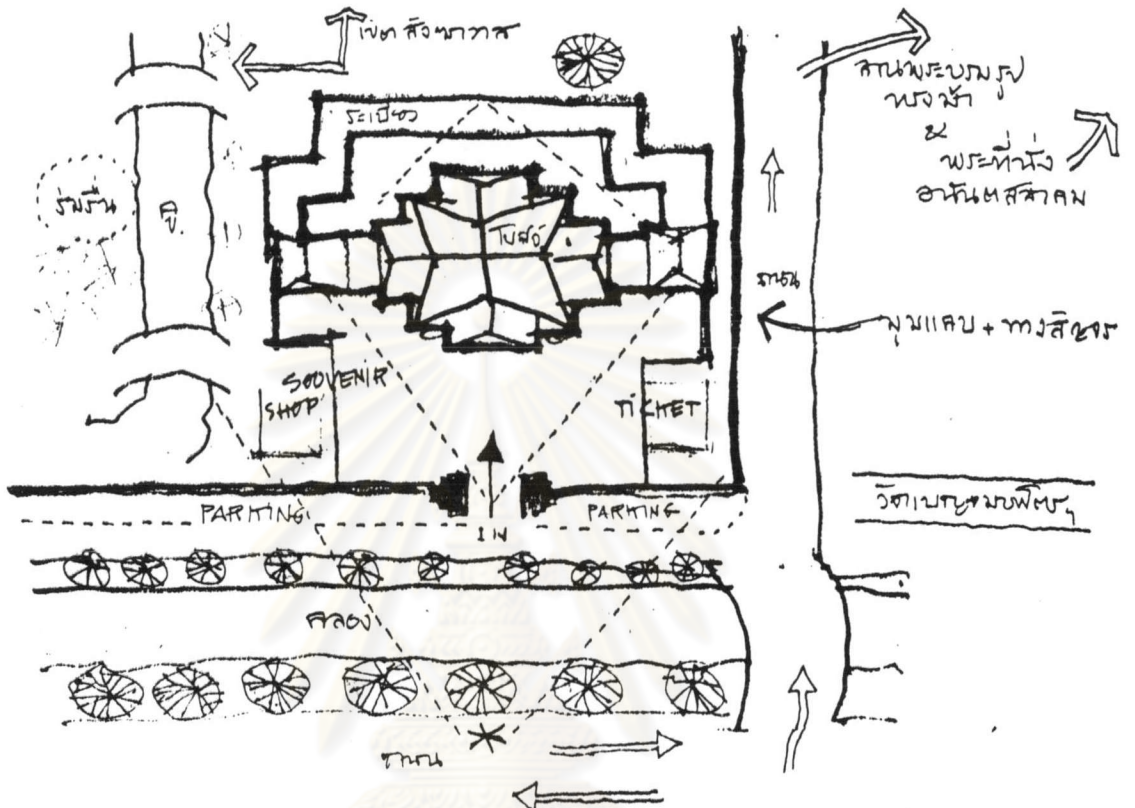


\* กลุ่มสถาปัตยกรรมสำคัญ = KEY VISUAL  
 ↑ สิ่งมองเห็นได้ชัดมาก มองได้ CONCRETE/VIVID (= IMAGE)  
 = เห็นชัด/จับต้องได้ของภาพ พระตำหนักกรม < หินที่เห็น meaning of place/home >  
 ↳ มุม: TOURIST ไม่สนใจ พระพุทธรูป แต่ หินที่เห็นตามขั้นบันไดมากกว่า .

จุฬาลงกรณ์มหาวิทยาลัย

ภาพสเก็ชจากการสังเกตการณ์สภาพแวดล้อม





\* มุมมองระยะใกล้ถูกบดบังด้วย

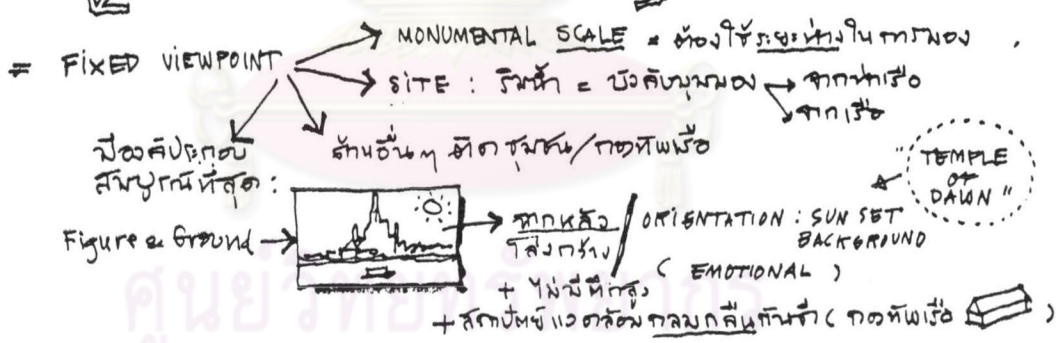
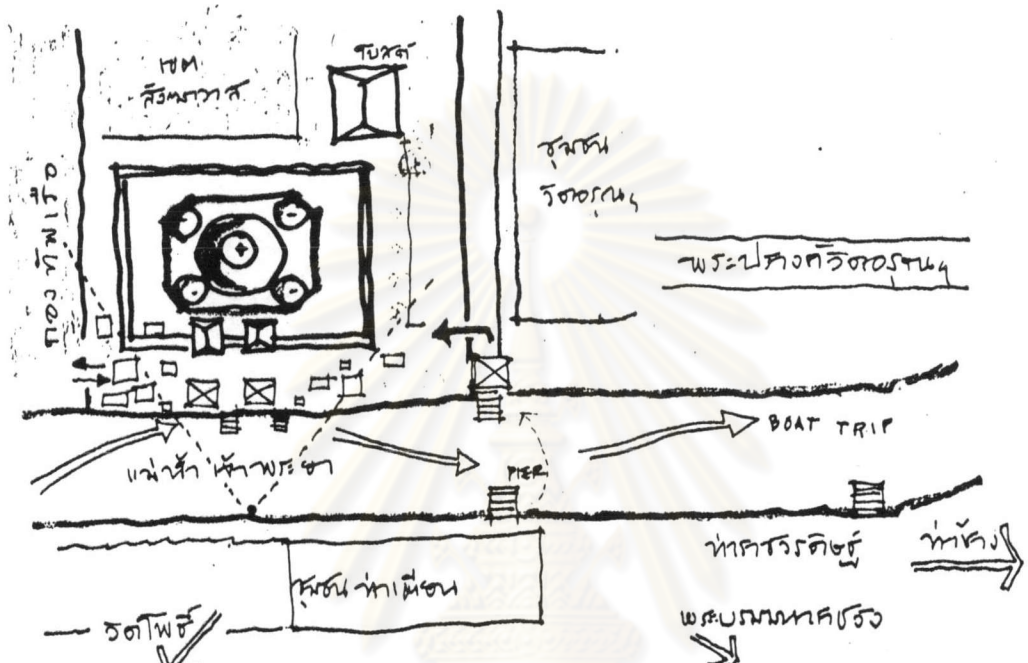
- แนวรั้ววัด
- แนวต้นไม้
- รถแดงที่จอดริมรั้ว

∴ มุมมองที่อยู่ที่ต้นหน้าเท่าเห็น = ค่อนข้างมาก  
 เพราะ มีระฆังพอสีโหนะ 2 ก้านทำภาพชัด  
 (เห็นแต่อาคารพอสี)

FINE COMPOSITION  
 = LIMITED VIEWPOINT

จุฬาลงกรณ์มหาวิทยาลัย

ภาพสเก็ทซ์จากการสังเกตการณ์สภาพแวดล้อม : วัดเบญจมบพิตร



ศูนย์สถาปัตย์  
จุฬาลงกรณ์มหาวิทยาลัย

ภาพสเก็ตช์จากการสังเกตการณ์สภาพแวดล้อม : วัดอรุณฯ



### ประวัติผู้เขียน

นายวีรวัฒน์ อัมพันธ์สุข เกิดเมื่อวันที่ 7 สิงหาคม พ.ศ. 2512 ที่ กรุงเทพมหานคร สำเร็จ การศึกษาปริญญาศิลปบัณฑิต สาขาวิชาศิลปะไทย วิชาโทการสื่อสารมวลชน จากคณะวิจิตรศิลป์ มหาวิทยาลัยเชียงใหม่ เมื่อปี พ.ศ. 2533 แล้วเข้าศึกษาต่อในหลักสูตรปริญญาโทบัณฑิต สาขา วิชาการสื่อสารมวลชน คณะนิเทศศาสตร์ จุฬาลงกรณ์มหาวิทยาลัย ในปี พ.ศ. 2536 และสำเร็จ การศึกษาในปี พ.ศ. 2537



ศูนย์วิทยทรัพยากร  
จุฬาลงกรณ์มหาวิทยาลัย