



### การศึกษาข้อมูล

#### การวิเคราะห์ข้อมูลตามสมมุติฐานเกี่ยวกับภูมิหลังและภาวะทางสังคมของผู้มารับบริการ

ก. ระดับการศึกษาของผู้มารับบริการวางแผนครอบครัว จากสมมุติฐานที่ตั้งไว้ว่า ผู้มารับบริการวางแผนครอบครัวทุกชั้นตอนน่าจะเป็นผู้มีระดับการศึกษาสูงกว่าผู้ที่มารับบริการวางแผนครอบครัวเฉพาะระยะแรก

ผู้วิจัยได้ศึกษาถึงภูมิหลังทางการศึกษาของผู้มารับบริการวางแผนครอบครัว เนื่องจากการศึกษาเป็นพื้นฐานอันสำคัญของมนุษย์ เพราะเป็นสิ่งที่ช่วยให้มนุษย์ได้มีความรู้ความเข้าใจในสิ่งต่างๆ ได้ ในประเทศพัฒนาแล้ว ประชาชนส่วนใหญ่ย่อมมีพื้นฐานทางการศึกษาสูงกว่าประเทศด้อยพัฒนา

ในการศึกษาถึงระดับการศึกษาของผู้มารับบริการวางแผนครอบครัวนั้นพบว่า ส่วนใหญ่ของผู้มารับ บริการวางแผนครอบครัวทั้งสองประเภท มีการศึกษาอยู่ในระดับชั้นประถมศึกษาปีที่ 1 ถึงชั้นประถมศึกษาปีที่ 4 คือมีถึงร้อยละ 66 เป็นผู้มารับบริการวางแผนครอบครัวทุกชั้นตอนร้อยละ 67 ส่วนผู้มารับบริการวางแผนครอบครัวเฉพาะระยะแรกมีร้อยละ 65 ส่วนระดับการศึกษาภาคบังคับ คือระดับชั้นประถมศึกษาปีที่ ๕ นั้นทั้งสองประเภทมีเพียงร้อยละ 13 คือเป็นผู้มารับบริการวางแผนครอบครัวทุกชั้นตอนร้อยละ 9 ส่วนผู้มารับบริการวางแผนครอบครัวเฉพาะระยะแรกมีร้อยละ 17 และในระดับที่สูงกว่า คือระดับชั้นมัธยมศึกษาปีที่ 1 ขึ้นไปมีจำนวนน้อย คือผู้มารับบริการวางแผนครอบครัวทุกชั้นตอนมีร้อยละ 8 ส่วนผู้มารับบริการวางแผนครอบครัวเฉพาะระยะแรกมีเพียงร้อยละ 12 สำหรับผู้ที่ไม่ได้รับการศึกษาเลยนั้น ผู้มารับบริการวางแผนครอบครัวทุกชั้นตอนมีร้อยละ 16 ผู้มารับบริการวางแผนครอบครัวเฉพาะระยะแรกมีร้อยละ 6 (ดูรายละเอียดจากตารางที่ 18)

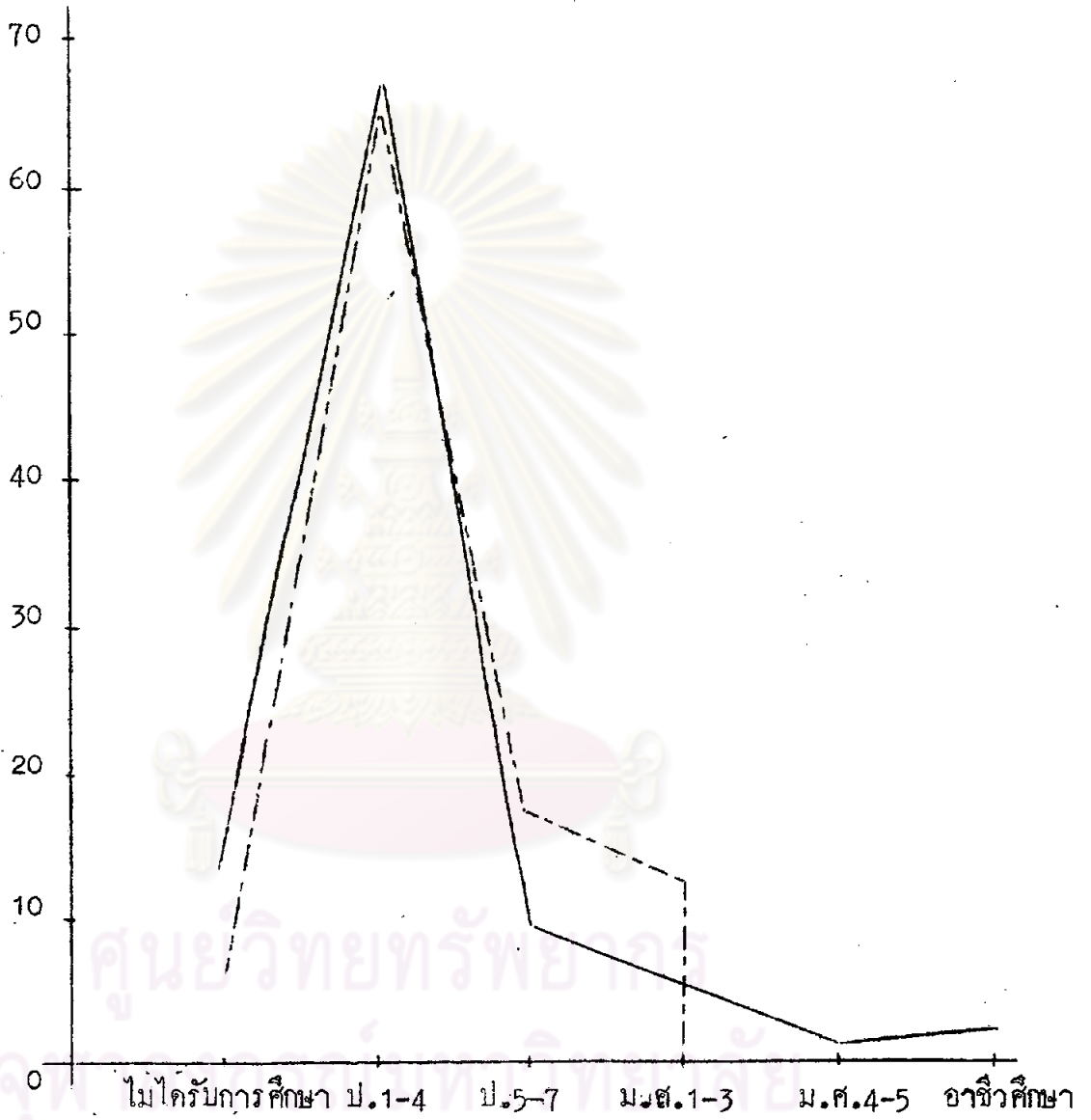
ตารางที่ 18 กลุ่มตัวอย่างที่ทำการศึกษา: แสดงอัตราส่วนร้อยละของระดับ  
การศึกษาของผู้มารับบริการวางแผนครอบครัว

ชนิดของผู้มารับบริการ	ระดับการศึกษา						รวม
	ไม่ได้รับ การศึกษา	ป.1-4	ป.5-7	มศ.1-3	มศ.4-5	อาชีวฯ	
ผู้มารับบริการวางแผน- -ครอบครัวทุกชั้นตอน	16	67	9	5	1	2	100
ผู้มารับบริการวางแผน- -ครอบครัวเฉพาะระยะแรก	6	65	17	12	-	-	100
รวม (ร้อยละ)	11	66	13	8.5	0.5	1	100

เพื่อให้ชัดเจน ผู้วิจัยได้เปรียบเทียบระดับการศึกษาของผู้มารับบริการวางแผน  
ครอบครัวทั้งสองประเภทในรูปกราฟ ดังรูปที่ 1

ผู้วิจัยได้นำข้อมูลที่ได้นำมาแยกเป็น 2 ประเภทคือ ผู้มีการศึกษาต่ำกว่าการศึกษา  
ภาคบังคับ คือระดับชั้นประถมศึกษาปีที่ 7 และผู้ที่มีการศึกษาสูงกว่าการศึกษาภาคบังคับ  
คือสูงกว่าชั้นประถมศึกษาปีที่ 7 มาทำการทดสอบไคสแควที่ระดับความมีนัยสำคัญ 0.05  
 $df = 1$  ค่า  $\chi^2 = 3.84$  ผลที่ได้จากการคำนวณ  $0.88 < 3.84$  แสดงว่าระดับการ  
ศึกษาไม่มีความสำคัญอย่างมีนัยสำคัญต่อการมารับบริการวางแผนครอบครัวทุกชั้นตอน หรือ  
การมารับบริการวางแผนครอบครัวเฉพาะในระยะแรกเลย

กราฟที่ 1 เปรียบเทียบระดับการศึกษาของสตรีผู้มารับบริการวางแผนครอบครัว ทั้งสองประเภท



————— ผู้มารับบริการวางแผนครอบครัวทุกชั้นตอน

----- ผู้มารับบริการวางแผนครอบครัวเฉพาะระยะแรก

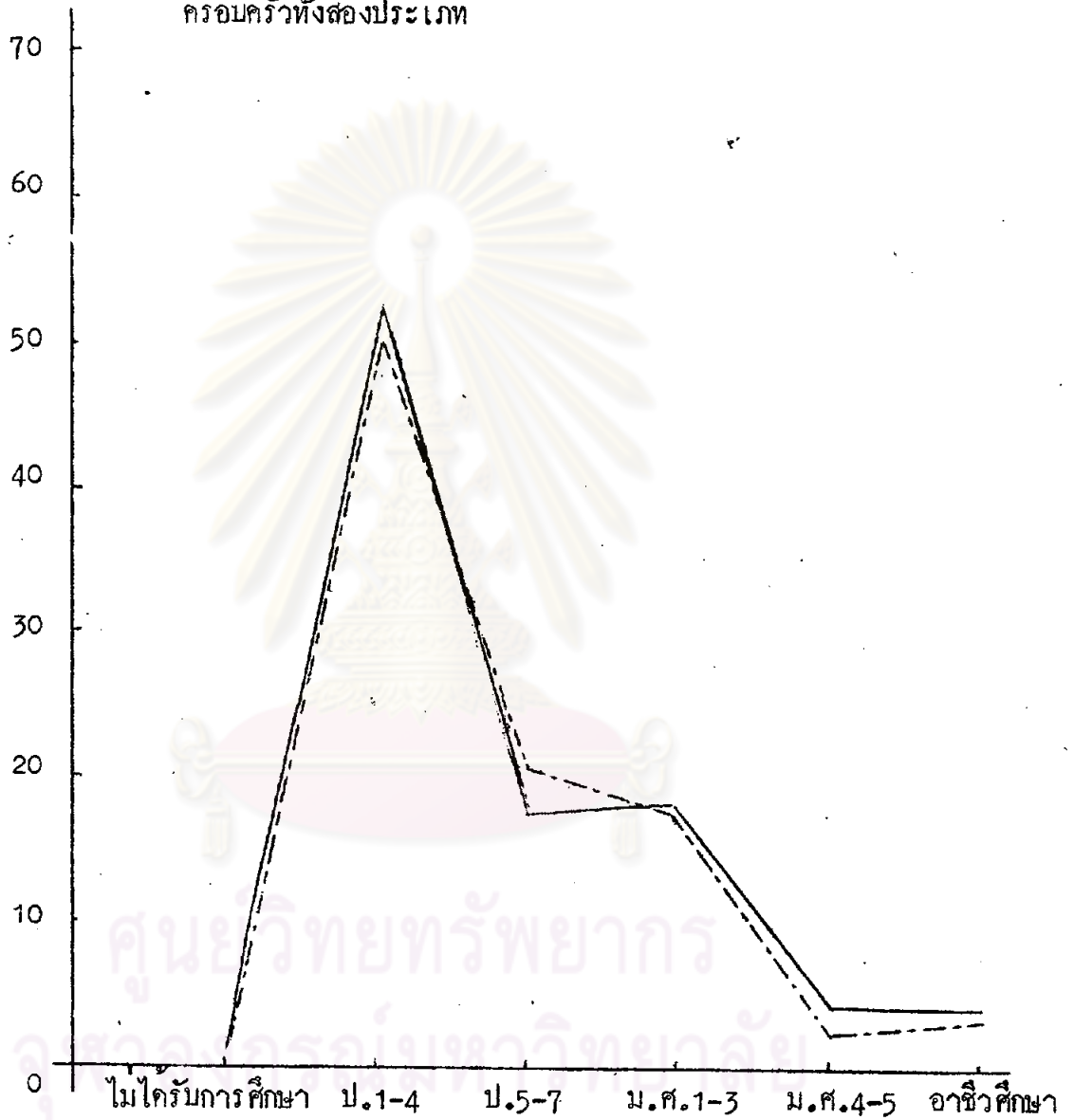
Mode ของระดับการศึกษาของสตรีผู้มารับบริการวางแผนครอบครัวทั้งสองประเภท คือระดับประถมศึกษา 1-4

ข. ระดับการศึกษาของสามีนุ้มารับบริการ จากสมมุติฐานที่ตั้งไว้ว่า สามีนุ้ ของสตรีนุ้มารับบริการตลอดทุกชั้นตอน น่าจะเป็นนุ้มีระดับการศึกษาสูงกว่าสามีนุ้ของนุ้มา รับบริการเฉพาะในระยะแรก สำหรับข้อมูลที่ได้จากการวิจัย พบว่า ส่วนใหญ่ของสามีนุ้ ุ้มารับบริการทั้งสองประเภทมีการศึกษาอยู่ในระดับชั้นประถมศึกษาปีที่ 1 - 4 คือมีถึงร้อยละ 53 สามีนุ้ของนุ้มารับบริการทุกชั้นตอนมีร้อยละ 54 ส่วนสามีนุ้ของนุ้มารับบริการเฉพาะระยะ แรกมีร้อยละ 52 สำหรับสามีนุ้ของนุ้มารับบริการทุกชั้นตอนที่ไม่ได้รับการศึกษาเลยมีร้อยละ 1 สามีนุ้ของนุ้มารับบริการเฉพาะระยะแรกที่ไม่ได้รับการศึกษาเลยมีร้อยละ 2 ส่วน ระดับการศึกษาภาคบังคับ คือในระดับชั้นประถมศึกษาปีที่ 5 - 7 สามีนุ้ของนุ้มารับบริการ ทั้งสองประเภทมีร้อยละ 19.5 คือเป็นของสามีนุ้มารับบริการทุกชั้นตอนร้อยละ 17 ส่วน สามีนุ้ของนุ้มารับบริการเฉพาะระยะแรกมีร้อยละ 22 ส่วนการศึกษาในระดับที่สูงกว่าการ ศึกษาภาคบังคับ สามีนุ้มารับบริการทั้งสองประเภทมีร้อยละ 26 คือสามีนุ้มารับบริการ ทุกชั้นตอนมีการศึกษาระดับมัธยมศึกษาปีที่ 1 - 3 ร้อยละ 18 ระดับมัธยมศึกษาปีที่ 4 - 5 ร้อยละ 5 และระดับอาชีวศึกษาร้อยละ 5 เช่นกัน ส่วนสามีนุ้ของนุ้มารับบริการเฉพาะ ระยะแรกนั้นมีการศึกษาระดับมัธยมศึกษาปีที่ 1 - 3 ร้อยละ 17 ระดับมัธยมศึกษาปีที่ 4 - 5 ร้อยละ 3 และระดับอาชีวศึกษาร้อยละ 4 (ดูรายละเอียดจากตารางที่ 19)

ตารางที่ 19 กลุ่มตัวอย่างที่ทำการศึกษา: แสดงอัตราส่วนร้อยละของระดับ การศึกษาของสามีนุ้มารับบริการ

ชนิดของ สามีนุ้มารับ บริการ	ระดับการศึกษา						รวม
	ไม่ได้รับ การศึกษา	ป.1-4	ป.5-7	มศ.1-3	มศ.4-5	อาชีวฯ	
สามีนุ้มารับบริการวางแผน- -ครอบคลุมทั่วทุกชั้นตอน	1	54	17	18	5	5	100
สามีนุ้มารับบริการวางแผน- -ครอบคลุมเฉพาะระยะแรก	2	52	22	17	3	4	100
รวม (ร้อยละ)	1.๕	53	19.๕	17.๕	4	4.๕	

กราฟที่ 2 เปรียบเทียบระดับการศึกษาของสามีของสตรีผู้มารับบริการวางแผนครอบครัวทั้งสองประเภท



————— สามีของผู้มารับบริการวางแผนครอบครัวทุกชั้นตอน

----- สามีของผู้มารับบริการวางแผนครอบครัวเฉพาะระยะแรก

Mode ของระดับการศึกษาของสามีผู้มารับบริการวางแผนครอบครัวทั้งสองประเภทคือ ระดับประถมปีที่1-4

เมื่อเทียบระดับการศึกษาของสตรีผู้มารับบริการวางแผนครอบครัวทั้งสองประเภท กับระดับการศึกษาของสามีผู้มารับบริการวางแผนครอบครัวทั้งสองประเภทแล้วจะพบว่า ระดับการศึกษาของสามีผู้มารับบริการวางแผนครอบครัวทั้งสองประเภทสูงกว่าสตรีผู้มารับบริการวางแผนครอบครัวทั้งสองประเภท แต่เป็นที่น่าสังเกตว่า สตรีผู้มารับบริการวางแผนครอบครัวและสามีของผู้มารับบริการวางแผนครอบครัวทั้งสองประเภทไม่มีผู้ที่มีการศึกษาถึงขนาดชั้นจบจากมหาวิทยาลัยหรือสถาบันอุดมศึกษาอื่นๆ ที่เทียบเท่ามหาวิทยาลัยเลย ซึ่งอาจเป็นไปได้ว่า มีส่วนน้อยของผู้ที่จบการศึกษาระดับมหาวิทยาลัยมารับบริการวางแผนครอบครัวที่ศูนย์บริการสาธารณสุข เพราะจากรายงานการวิจัยสตรีวัยเจริญพันธุ์จากศูนย์บริการสาธารณสุข 12 แห่งในกรุงเทพมหานคร จำนวนประชากรตัวอย่าง 10,080 ราย มีผู้จบการศึกษาระดับมหาวิทยาลัยเพียง 6 ราย หรือคิดเป็นร้อยละ 0.06 เท่านั้น<sup>1</sup>

ผู้วิจัยได้นำข้อมูลที่นำมาแยกเป็น 2 ประเภท ก็คือ ผู้ที่มีการศึกษาต่ำกว่าระดับการศึกษาภาคบังคับ คือต่ำกว่าระดับชั้นประถมศึกษาปีที่ 7 ประเภทหนึ่ง กับผู้ที่มีการศึกษาสูงกว่าการศึกษาภาคบังคับ คือสูงกว่าระดับชั้นประถมศึกษาปีที่ 7 เป็นอีกประเภทหนึ่ง มาทำการทดสอบไคสแควที่ระดับความมีนัยสำคัญ 0.05  $df=1$  ค่า  $\chi^2$  3.84 ผลที่ได้จากการคำนวณ  $1.06 < 3.84$  แสดงว่าระดับการศึกษาของสามีไม่มีความสัมพันธ์อย่างมีนัยสำคัญต่อการมารับบริการวางแผนครอบครัวทุกขั้นตอน หรือการมารับบริการวางแผนครอบครัวเฉพาะระยะแรกของภรรยาเลย

ค. สถานะทางเศรษฐกิจของผู้มารับบริการวางแผนครอบครัว จากสมมุติฐานที่ตั้งไว้ ผู้มารับบริการวางแผนครอบครัวทุกขั้นตอนน่าจะเป็นผู้มีฐานะทางเศรษฐกิจสูงกว่าผู้มารับบริการวางแผนครอบครัวเฉพาะระยะแรก

<sup>1</sup> สุนทรี สุวิปกิจ, "ภาวะการเจริญพันธุ์และการวางแผนครอบครัวของสตรีในกรุงเทพมหานคร," หน้า 7



ในการศึกษาถึงปัจจัยที่มีอิทธิพลต่อการวางแผนครอบครัวนั้น ผู้วิจัยได้คำนึงถึงฐานะทางเศรษฐกิจด้วย เพราะปัญหาของมนุษย์ส่วนหนึ่งมีผลมาจากปัจจัยทางด้านเศรษฐกิจ ซึ่งจะมีผลกำหนดสภาพความเป็นอยู่ของสมาชิกในครอบครัว และในการศึกษาระดับเศรษฐกิจของครอบครัว ผู้วิจัยได้แบ่งระดับเศรษฐกิจไว้ 3 ชั้น โดยยึดหลักรายได้ของครอบครัว คือ ระดับรายได้มากกว่ารายจ่าย มีเหลือเก็บสะสมไว้ใช้เมื่อเวลาจำเป็น ระดับรายได้พอใช้จ่ายไม่ขัดสน และระดับรายได้น้อยกว่ารายจ่าย ทำให้ทองมีหนี้สิน สำหรับสองระดับแรกผู้วิจัยจัดให้อยู่ในพวกมีฐานะทางเศรษฐกิจดี ส่วนระดับที่สามคือ พวกที่มีรายได้น้อยกว่ารายจ่าย ทำให้เกิดหนี้สิน เป็นพวกที่มีฐานะทางเศรษฐกิจไม่ดี (ดังแสดงในตารางที่ 20)

ตารางที่ 20 กลุ่มตัวอย่างที่ทำการศึกษา: แสดงอัตราส่วนร้อยละของฐานะทางเศรษฐกิจของผู้มารับบริการ

ชนิดของผู้มารับบริการ	รายได้มากกว่ารายจ่าย	รายได้พอใช้จ่าย	รายได้น้อยกว่ารายจ่าย	รวม
ผู้มารับบริการ- -ทุกชั้นตอน	18	60	22	100
ผู้มารับบริการ- -เฉพาะระยะแรก	4	71	25	100
รวม (ร้อยละ)	11	65.5	23.5	100

จากตารางที่ 20 ผู้มารับบริการวางแผนครอบครัวทุกชั้นตอนร้อยละ 18 ตอบว่า มีรายได้มากกว่ารายจ่ายเสมอ อีกร้อยละ 60 ตอบว่า รายได้พอใช้จ่ายไม่ซัคสน และอีกร้อยละ 22 ตอบว่า รายได้น้อยกว่ารายจ่ายเสมอ ส่วนผู้มารับบริการวางแผนครอบครัวเฉพาะระยะแรกเป็นผู้ที่มีรายได้มากกว่ารายจ่ายร้อยละ 4 เป็นผู้มีรายได้พอใช้จ่ายไม่ซัคสนร้อยละ 71 และมีรายได้น้อยกว่ารายจ่ายเสมอร้อยละ 25 เมื่อรวมแล้วจะเห็นว่าผู้มารับบริการวางแผนครอบครัวทั้งสองประเภทส่วนใหญ่มีรายได้พอใช้จ่ายไม่ซัคสน คือร้อยละ 65.5 รองลงมาคือพวกที่มีรายจ่ายมากกว่ารายได้ เป็นประเภทที่มีหนี้สินมีถึงร้อยละ 23.5 ส่วนพวกที่มีรายได้มากกว่ารายจ่ายมีน้อยที่สุดคือร้อยละ 11 เท่านั้น

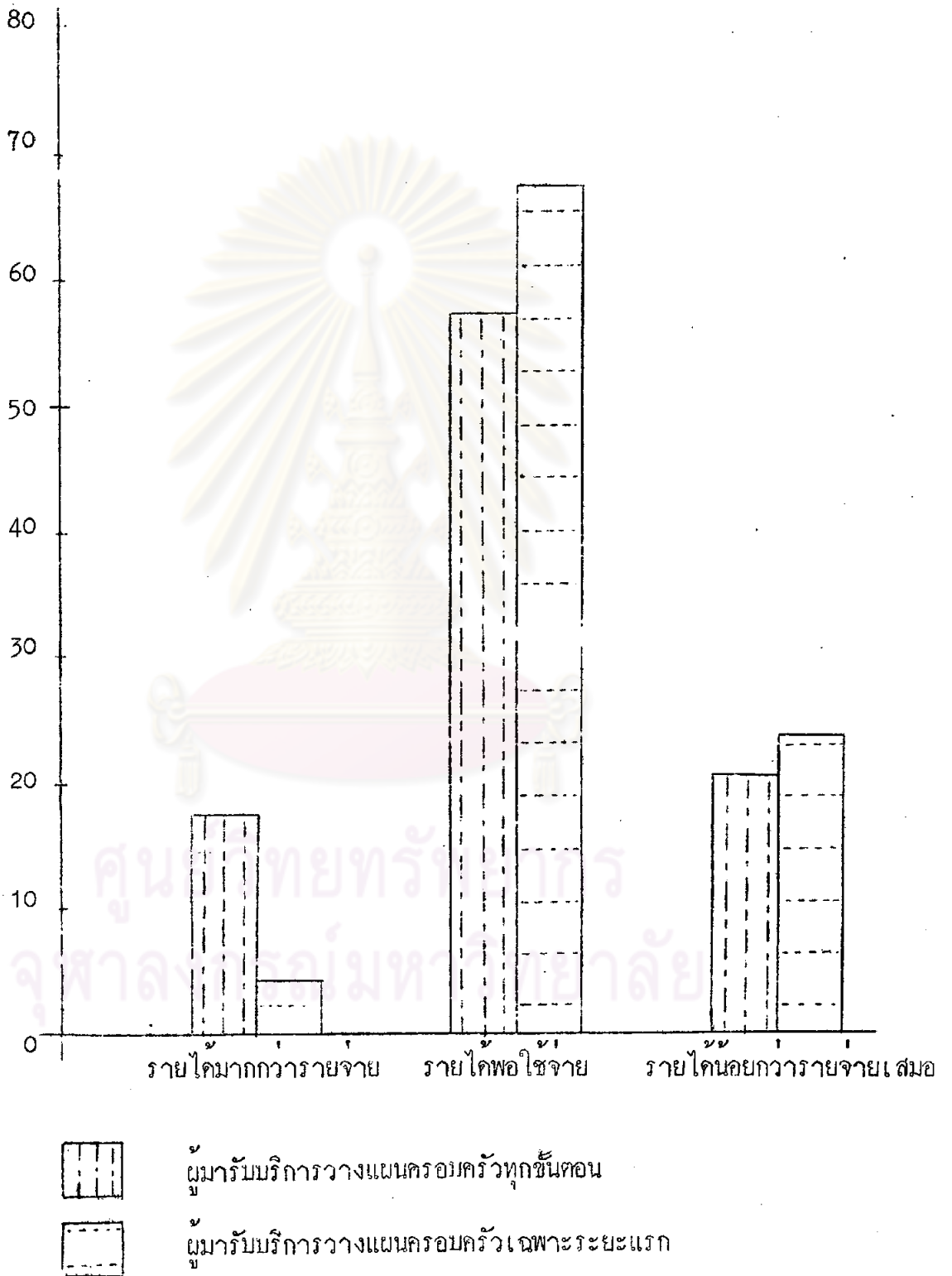
ผู้วิจัยได้นำข้อมูลที่ได้อามาทดสอบไคสแควที่ระดับความมีนัยสำคัญ 0.05  $df = 2$  ค่า  $\chi^2$  5.99 ผลที่ได้จากการคำนวณ  $10.02 > 5.99$  แสดงว่าฐานะทางเศรษฐกิจมีความสำคัญอย่างมีนัยสำคัญต่อการมารับบริการวางแผนครอบครัวทั้งการมารับบริการทุกชั้นตอนและการมารับบริการเฉพาะระยะแรก

ผู้วิจัยได้เปรียบเทียบฐานะทางเศรษฐกิจของผู้มารับบริการทั้งสองประเภทในรูปกราฟแท่งเพื่อความชัดเจน ดังรูปที่ 3

ศูนย์วิทยทรัพยากร  
จุฬาลงกรณ์มหาวิทยาลัย



กราฟที่ 3 เปรียบเทียบฐานะทางเศรษฐกิจของผู้มารับบริการวางแผนครอบครัว ทั้งสองประเภท



ง. การออกไปประกอบอาชีพนอกร้านของผู้มารับบริการวางแผนครอบครัว ผู้วิจัยได้ตั้งสมมุติฐานไว้ว่า สตรีที่ออกประกอบอาชีพนอกร้าน จะช่วยเหลือเศรษฐกิจของครอบครัวนั้นจะเป็นผู้มาใช้บริการวางแผนครอบครัวทุกชั้นตอน มากกว่าผู้ที่มาใช้บริการวางแผนครอบครัวเฉพาะระยะแรก เมื่อศึกษาเกี่ยวกับการทำงานนอกร้านของผู้มารับบริการวางแผนครอบครัวทั้งสองประเภทแล้วพบว่า ผู้มารับบริการวางแผนครอบครัวทุกชั้นตอนเป็นผู้ทำงานนอกร้านมากกว่าผู้มารับบริการวางแผนครอบครัวเฉพาะระยะแรกเพียงเล็กน้อยเท่านั้น คือผู้มารับบริการวางแผนครอบครัวทุกชั้นตอนออกไปทำงานนอกร้านร้อยละ 29 และไม่ได้ออกไปทำงานนอกร้านร้อยละ 71 ส่วนผู้มารับบริการวางแผนครอบครัวเฉพาะระยะแรกเป็นผู้ที่ออกไปทำงานนอกร้านร้อยละ 28 และไม่ได้ออกไปทำงานนอกร้านร้อยละ 72 ทั้งๆ ที่สตรีที่ทำงานนอกร้านควรมีความรู้เรื่องการวางแผนครอบครัวและวิธีคุมกำเนิดมากกว่าผู้ที่มิได้ทำงานนอกร้าน จึงควรเป็นผู้มารับบริการวางแผนครอบครัวทุกชั้นตอนมากกว่าผู้ที่มิได้ทำงานนอกร้าน แต่จากข้อมูลที่ได้จากการศึกษาครั้งนี้พบว่า อัตราส่วนของสตรีที่ทำงานนอกร้านกับสตรีที่มิได้ทำงานนอกร้านต่อการมารับบริการวางแผนครอบครัวใกล้เคียงกัน ที่เป็นเช่นนั้นเพราะ แม้สตรีที่ทำงานนอกร้านย่อมจะมีโอกาสที่จะรับความรู้ใหม่ๆ เกี่ยวกับการวางแผนครอบครัวและการคุมกำเนิดมากกว่าสตรีที่มิได้ทำงานนอกร้าน แต่สตรีที่มิได้ทำงานนอกร้านก็เป็นผู้ที่ได้รับการเยี่ยมบ้านจากพนักงานวางแผนครอบครัวของศูนย์บริการสาธารณสุข (จากการวิจัยในบทที่ 4 พบว่าเป็นผู้ให้แหล่งข้อมูลเกี่ยวกับการคุมกำเนิดแก่ผู้มารับบริการวางแผนครอบครัวทุกชั้นตอนมากที่สุด คือร้อยละ 30.04) และพนักงานวางแผนครอบครัวก็อาจให้ความรู้และกระตุ้น (Motivate) นัดหมายให้สตรีที่มิได้ทำงานนอกร้านมารับบริการวางแผนครอบครัวทุกชั้นตอน สตรีตามเป้าหมายของศูนย์บริการสาธารณสุขมี 2 ประเภทคือ ผู้ที่เคยมารับบริการวางแผนครอบครัวจากศูนย์บริการสาธารณสุขไปแล้ว (รายเก่า) และผู้ที่ยังไม่เคยมารับบริการวางแผนครอบครัวเลย ซึ่งแต่ละศูนย์บริการสาธารณสุขจะกำหนดควาในเคื่อนหนึ่งๆ พนักงานวางแผนครอบครัวแต่ละคนจะต้องชักจูงผู้มารับบริการวางแผนครอบครัวรายเก่าและรายใหม่เป็นจำนวนเท่าใด ดังนั้นอัตราส่วนร้อยละของการมารับบริการของสตรีที่ทำงานนอกร้านและมีได้ทำงานนอกร้านจึงมิได้แตกต่างกันมากนัก (ดูรายละเอียดจากตารางที่ 21)

ตารางที่ 21 กลุ่มตัวอย่างที่ทำการศึกษาระดับปริญญาโท: แสดงอัตราส่วนร้อยละของการทำงาน  
นอกร้านของผู้มารับบริการ

ชนิดของผู้มารับบริการ	การทำงานนอกร้านของผู้มารับบริการ		รวม
	ทำ	ไม่ได้ทำ	
ผู้มารับบริการวางแผน- ครอบครัวทุกชั้นตอน	29	71	100
ผู้มารับบริการวางแผน- ครอบครัวเฉพาะ ระยะแรก	28	72	100
รวม (ร้อยละ)	26,5	71,5	100

ผู้วิจัยได้ทำการทดสอบไคสแควที่ระดับความมีนัยสำคัญ 0.05  $df = 1$  ค่า  $\chi^2 = 3.84$  ผลที่ได้จากการคำนวณ  $0.002 < 3.84$  แสดงว่าการทำงานนอกร้านของผู้มารับบริการวางแผนครอบครัว ไม่มีผลต่อการมารับบริการวางแผนครอบครัวทุกชั้นตอนหรือการมารับบริการวางแผนครอบครัวเฉพาะระยะแรก

จ. ลักษณะการประกอบอาชีพของสามีผู้มารับบริการวางแผนครอบครัว จากสมมุติฐานที่ตั้งไว้ว่า สตรีซึ่งสามีประกอบอาชีพที่ใช้แรงงานน่าจะมารับบริการวางแผนครอบครัวเฉพาะระยะแรกมากกว่าสตรีซึ่งสามีประกอบอาชีพประเภทไม่ได้ใช้แรงงาน ในบรรดาสามีของผู้มารับบริการวางแผนครอบครัวทั้งสองประเภทนั้นส่วนใหญ่ มีงานทำเพื่อหารายได้เลี้ยงครอบครัว แต่บางส่วนไม่ได้ทำงาน จากข้อมูลที่ได้พบว่า สามีของผู้มารับบริการวางแผนครอบครัวทุกชั้นตอนทำงานร้อยละ 98 และอีกร้อยละ 2 ไม่ได้ทำงานและยังอยู่กินกับภรรยา ส่วนสามีของผู้มารับบริการวางแผนครอบครัวเฉพาะระยะแรกทำงาน

ร้อยละ 90 และไม่ได้ทำงานร้อยละ 10 การที่สามีของผู้มารับบริการวางแผนครอบครัว เฉพาะระยะแรกไม่ได้ทำงานเป็นเพราะเหตุผลดังนี้คือ ตกงาน แยกกันอยู่กับภรรยา หย่าร้าง ทอดทิ้งหรือตาย ซึ่งเมื่อไม่สามารถหารายได้ให้กับครอบครัวก็ถือเสมือนไม่ได้ทำงาน (ดูรายละเอียดจากตารางที่ 22)

ตารางที่ 22 กลุ่มตัวอย่างที่ทำการศึกษา: แสดงอัตราส่วนร้อยละของการทำงานของผู้มารับบริการ

ชนิดของผู้มารับบริการ	การทำงานของผู้มารับบริการ		รวม
	ทำ	ไม่ได้ทำ	
ผู้มารับบริการวางแผนครอบครัวทุกชั้นตอน	98	2	100
ผู้มารับบริการวางแผนครอบครัวเฉพาะระยะแรก	90	10	100
รวม	94	6	100

ดังนั้นเมื่อผู้วิจัยได้นำข้อมูลที่ได้นำมาทำการทดสอบไคสแคว ที่ระดับความมีนัยสำคัญที่ 0.05 ค่า  $\chi^2 = 3.84$  พบว่า ผลที่ได้จากการคำนวณ  $5.67 > 3.84$  แสดงว่า การทำงานหรือการประกอบอาชีพเพื่อหารายได้ช่วยเหลือครอบครัวของผู้มารับบริการวางแผนครอบครัว มีความสัมพันธ์ต่อการมารับบริการวางแผนครอบครัวทั้งสองประเภทสตรีที่แยกกันอยู่กับสามี ไม่ว่าจะเป็นการหย่า ถูกทอดทิ้ง หรือสามีตาย ไม่จำเป็น

ต้องมีการวางแผนครอบครัว ทั้งนี้จึงอาจมารับบริการวางแผนครอบครัวเฉพาะระยะแรก เมื่อแยกกับสามีหรือสามีตายจึงเลิกมารับบริการวางแผนครอบครัว

ผู้วิจัยได้แจกแจงอาชีพต่างๆ ของสามีผู้มารับบริการวางแผนครอบครัวทั้งสองประเภท ซึ่งมีลักษณะอาชีพแตกต่างกันมากมาย เป็น 3 ลักษณะใหญ่ๆ ด้วยกันคือ

1. **Manual** คือสามีผู้มารับบริการวางแผนครอบครัวที่ทำงานใช้แรงงาน และอาชีพที่มีลักษณะทางสังคมต่ำ เช่น กรรมกร

2. **Semi-manual** คือสามีผู้มารับบริการวางแผนครอบครัวที่ทำงานกึ่งใช้แรงงาน หรืออาชีพที่องการความชำนาญ เช่น ช่างตัดเสื้อ ช่างตัดผม เป็นต้น

3. **Non-manual** คือสามีผู้มารับบริการวางแผนครอบครัวที่ทำงานโดยไม่ต้องใช้แรงงาน คืออาศัยความรู้ มีลักษณะอาชีพทางสังคมสูง เช่น ข้าราชการ พนักงานรัฐวิสาหกิจ ทำธุรกิจเอกชน

ผู้วิจัยได้แยกประเภทของงานอาชีพของสามีผู้มารับบริการวางแผนครอบครัวเป็น 3 ประเภทเช่นเดียวกับภรรยา ผลปรากฏว่า สามีของผู้มารับบริการวางแผนครอบครัวตลอดทุกขั้นตอน เป็นผู้ประกอบอาชีพใช้แรงงานร้อยละ 52.04 ประกอบอาชีพกึ่งใช้แรงงานร้อยละ 28.57 และประกอบอาชีพที่ไม่ต้องใช้แรงงานร้อยละ 19.39 ส่วนสามีของผู้มารับบริการวางแผนครอบครัวเฉพาะระยะแรกเป็นผู้ประกอบอาชีพใช้แรงงานร้อยละ 54.44 ประกอบอาชีพกึ่งใช้แรงงานร้อยละ 24.44 และประกอบอาชีพที่ไม่ต้องใช้แรงงานร้อยละ 11.12 (ดูรายละเอียดจากตารางที่ 23)

ตารางที่ 23 กลุ่มตัวอย่างที่ทำการศึกษา : แสดงอัตราส่วนร้อยละของชนิดของงาน  
ของสามีผู้มารับบริการวางแผนครอบครัว

ชนิดของผู้มารับ บริการ	ชนิดของงาน						รวม	
	Manual		Semi-manual		Non-manual			
	จำนวน	ร้อยละ	จำนวน	ร้อยละ	จำนวน	ร้อยละ	จำนวน	ร้อยละ
ผู้มารับบริการ ทุกชั้นตอน	51	52.04	28	28.57	19	19.39	98	100
ผู้มารับบริการ เฉพาะระยะแรก	58	64.44	22	24.44	10	11.12	90	100
รวม	109	57.98	50	26.60	29	15.42	188	100

เมื่อนำข้อมูลที่ได้ออกทดสอบไคสแคว ที่ระดับความเชื่อมั่น 0.05  $df = 2$  แต่ผลที่ได้  
จากการคำนวณ  $3.88 < 5.99$  จึงแสดงว่าชนิดของงานอาชีพของสามีผู้มารับบริการวางแผนครอบครัว  
ไม่มีผลต่อการมารับบริการตลอดทุกชั้นตอน หรือการมารับบริการวางแผนครอบครัวเฉพาะระยะ  
แรกของภรรยา



### ฉ. จำนวนบุตรของผู้มารับบริการวางแผนครอบครัว

จากสมมุติฐานที่ตั้งไว้ว่า ผู้ที่มีบุตรมากน่าจะเห็นด้วยกับการวางแผนครอบครัว และมารับบริการตลอดทุกชั้นตอนด้วยอัตราที่สูงกว่าผู้ที่มีบุตรน้อย

จากผลการวิจัยพบว่า ผู้มารับบริการวางแผนครอบครัวทั้งสองประเภท ส่วนใหญ่ มีบุตรกันเพียงคนละ 1-2 คน เท่านั้น มีเพียงร้อยละ 14.5 เท่านั้นที่มีบุตรเกิน 3 คน ขึ้นไป คือผู้มารับบริการวางแผนครอบครัวทุกชั้นตอนที่ไม่มีบุตรเลยมีร้อยละ 2 มีบุตร 1 คน ร้อยละ 33 มีบุตร 2 คน ร้อยละ 35 มีบุตร 3 คน ร้อยละ 16 มีบุตร 4 คน ร้อยละ 7 มีบุตร 5 คน ร้อยละ 1 มีบุตร 6 คน ร้อยละ 2 มีบุตร 7 คน ร้อยละ 4 ส่วนผู้มารับบริการวางแผนครอบครัว เฉพาะระยะแรกทุกคนมีบุตรมาแล้วคือ มีบุตร 1 คน ร้อยละ 12 มีบุตร 2 คน ร้อยละ 30 มีบุตร 3 คน ร้อยละ 13 มีบุตร 4 คน ร้อยละ 7 มีบุตร 5 คน ร้อยละ 3 มีบุตร 6 คน ร้อยละ 3 มีบุตร 7 คน ร้อยละ 2 (ดูรายละเอียดจากตารางที่ 24)

ตารางที่ 24 กลุ่มตัวอย่างที่ทำการศึกษา: แสดงอัตราส่วนร้อยละของจำนวนบุตรของผู้มารับบริการวางแผนครอบครัว

ชนิดของผู้มารับบริการ	จำนวนบุตร									รวม
	ไม่มี	1	2	3	4	5	6	7	8	
ผู้มารับบริการตลอด ตลอดทุกชั้นตอน (จำนวนบุตรเฉลี่ย 2.28)	2	33	35	16	7	1	2	4		100
ผู้มารับบริการเฉพาะ ระยะแรก (จำนวนบุตรเฉลี่ย 2.18)	-	42	30	13	7	3	3	2		100
รวม (ร้อยละ)	1	37.5	32.5	14.5	7	2	2.5	3		100

เมื่อนำมาถึคจำนวนบุตรเฉลี่ยแล้ว ผู้มารับบริการวางแผนครอบครัวตลอดทุกชั้นตอน มีบุตรเฉลี่ย 2.28 คน และผู้มารับบริการวางแผนครอบครัวเฉพาะระยะแรกมีบุตรเฉลี่ย 2.18 คน การที่ผู้มารับบริการวางแผนครอบครัวเฉพาะระยะแรกมีบุตรเฉลี่ยน้อยกว่าผู้มารับบริการวางแผนครอบครัวตลอดทุกชั้นตอนนั้นอาจเป็นไ้ได้ว่า ผู้มารับบริการวางแผนครอบครัวเฉพาะระยะแรกอาจมีความต้องการมีบุตรเพิ่ม จึงยุติการมารับบริการไปก็ไ้

แต่เมื่อคึคค่าเฉลี่ยของจำนวนบุตรของผู้มารับบริการวางแผนครอบครัวทั้งสองประเภทแล้วไ้ 2.2 คน จะเห็นไ้ได้ว่าไ้ใกล้เคียงกับค่าเฉลี่ยของจำนวนบุตรตามรายงานการศึกษาเกี่ยวกับสตรีที่มารับบริการวางแผนครอบครัวจากศูนย์บริการสาธารณสุขของกรุงเทพมหานครทั้ง 6 ภาค โดยนำมาภาคละ 2 ศูนย์ ซึ่งนับว่า เป็นตัวแทนของสตรีที่มารับบริการวางแผนครอบครัวในกรุงเทพมหานครไ้ พบว่า จำนวนบุตรเฉลี่ยของสตรีดังกล่าว คือ 2.31<sup>1</sup>

ผู้เขียนไ้้นำจำนวนบุตรเฉลี่ยของผู้มารับบริการวางแผนครอบครัวทั้งสองประเภทมาทำการทดสอบค่า

ตารางที่ 25 เปรียบเทียบจำนวนบุตร: การมารับบริการวางแผนครอบครัว  
จำแนกตามประเภทของผู้มาใช้บริการ

ชนิดของผู้มารับบริการ	N	$\bar{X}$	S.D.	Z
ผู้มารับบริการตลอดทุกชั้นตอน	100	2.28	9.86	0.18
ผู้มารับบริการ เฉพาะระยะแรก	100	2.18	8.89	

<sup>1</sup>ชัยยุทธ นุญญาณิศย์, "รายงานเบื้องต้นเกี่ยวกับการสำรวจความพอใจของผู้มารับบริการวางแผนครอบครัว ของกรุงเทพมหานคร ครั้งที่ 1", หน้า 64.

จากตารางที่ 15 การทดสอบค่า  $Z$  ที่ระดับความมีนัยสำคัญ 0.05 จะมีค่า  $Z=1.96$  และค่า  $Z$  ที่คำนวณได้  $0.18 < 1.96$  แสดงว่าจำนวนบุตรของผู้มารับบริการวางแผนครอบครัว ทั้งสองประเภทไม่มีความสัมพันธ์ต่อการมารับบริการวางแผนครอบครัวของสตรีทั้งสองประเภท

ข. การเคยมารับบริการอื่นๆ ที่ศูนย์บริการสาธารณสุขของผู้มารับบริการวางแผนครอบครัวทั้งสองประเภท

จากสมมุติฐานที่ตั้งไว้ว่า ผู้ที่เคยมารับบริการทางการแพทย์ที่ศูนย์บริการสาธารณสุขกรุงเทพมหานคร น่าจะมีความรู้และเห็นเกี่ยวกับการวางแผนครอบครัว และจะมารับบริการวางแผนครอบครัวอย่างสม่ำเสมอทุกขั้นตอน มากกว่าผู้ที่ไม่เคยมารับบริการอื่นๆ ที่ศูนย์บริการสาธารณสุข

ผู้เขียนได้พบว่า ผู้มารับบริการวางแผนครอบครัวตลอดทุกขั้นตอนร้อยละ 84 เคยมารับบริการอื่นๆ ที่ศูนย์ เช่น การพบบุตรบาตรตรวจสอบสุขภาพ การพบบุตรรักษาโรค เมื่อตนเองหรือบุคคลอื่นในครอบครัวป่วยก็จะพามารับบริการที่ศูนย์ฯ มีเพียงร้อยละ 16 เท่านั้น ที่ก่อนมารับบริการวางแผนครอบครัวที่ศูนย์ฯ ไม่เคยมารับบริการอื่นๆ เลย ส่วนผู้มารับบริการวางแผนครอบครัวเฉพาะระยะแรกนั้น มีเพียงร้อยละ 30 เท่านั้นที่เคยมารับบริการอื่นๆ ที่ศูนย์ และร้อยละ 79 ไม่เคยมาเลย (ดูรายละเอียดจากตารางที่ 26)

ตารางที่ 26 กลุ่มตัวอย่างที่ทำการศึกษา: แสดงอัตราส่วนร้อยละของการเคยมารับบริการทางการแพทย์อื่นๆ ที่ศูนย์บริการสาธารณสุขกรุงเทพมหานคร

ชนิดของผู้มารับบริการ	การเคยมารับบริการอื่นๆ ที่ศูนย์		รวม
	เคย	ไม่เคย	
ผู้มารับบริการตลอดทุกขั้นตอน	84	16	100
ผู้มารับบริการเฉพาะระยะแรก	30	70	100
รวม (ร้อยละ)	57	43	100

จากข้อมูลที่ได้ ผู้เขียนได้นำมาทดสอบไคสแคว ที่ระดับความมีนัยสำคัญ 0.05 ค่า  $\chi^2 = 3.84$   $df = 1$  ผลที่ได้จากการคำนวณ  $5.98 > 3.84$  แสดงว่าการเคมมารับบริการอื่นที่ศูนย์ฯ มีผลต่อการมารับบริการวางแผนครอบครัวอย่างสม่ำเสมอทุกขั้นตอน หรือการมารับบริการ เฉพาะระยะแรก

### ข. อายุของผู้มารับบริการวางแผนครอบครัว

จากสมมุติฐานที่ตั้งไว้ว่า ผู้ที่อยู่กลางวัยเจริญพันธุ์น่าจะเห็นเกี่ยวกับการวางแผนครอบครัวตลอดทุกขั้นตอนในอัตราที่สูงกว่าคนและปลายวัยเจริญพันธุ์

จากการศึกษาเรื่องอายุของผู้มารับบริการทั้งสองประเภทนั้น พบว่าไม่มีผู้มารับบริการใดอายุต่ำกว่า 15 ปี เลย อาจเป็นไปได้ในแง่ที่ว่าผู้ที่มิใช่อายุต่ำกว่า 15 ปี ยังไม่มีครอบครัวจึงไม่ต้องมารับบริการ ส่วนผู้มารับบริการที่มีอายุระหว่าง 20-24 ปี มีมากที่สุดคือร้อยละ 34.5 รองลงมาคือกลุ่มที่มีอายุ 25-29 ปี คิดเป็นร้อยละ 32 และ 14.5 ตามลำดับ ซึ่งนับเป็นวัยที่อยู่ในระยะวัยเจริญพันธุ์ทั้งสิ้น

รายละเอียดของอายุของผู้มารับบริการทั้งสองประเภทมีดังนี้คือ ผู้มารับบริการทุกขั้นตอนที่มีอายุระหว่าง 15-19 ปี มีร้อยละ 6 อายุระหว่าง 20-26 ปี ร้อยละ 33 อายุระหว่าง 25-29 ปี ร้อยละ 31 อายุระหว่าง 30-34 ปี ร้อยละ 19 อายุระหว่าง 35-39 ปี ร้อยละ 6 และอายุระหว่าง 40-44 ปี ร้อยละ 5 ส่วนผู้มารับบริการเฉพาะระยะแรกที่มีช่วงอายุระหว่าง 15-19 ปี ร้อยละ 7 อายุระหว่าง 20-24 ปี ร้อยละ 36 อายุระหว่าง 25-29 ปี ร้อยละ 33 อายุระหว่าง 30-34 ปี ร้อยละ 10 อายุระหว่าง 35-39 ปี ร้อยละ 9 และอายุระหว่าง 40-44 ปี ร้อยละ 5 (ดูรายละเอียดจากการวางที่ 27)

ตารางที่ 27 กลุ่มตัวอย่างที่ทำการศึกษา: แสดงอัตราส่วนร้อยละของอายุผู้มารับบริการทั้งสองประเภท

ชนิดของผู้มารับบริการ	อายุ (ปี)						รวม
	15-19	20-24	25-29	30-34	35-39	40-44	
ผู้มารับบริการวางแผนครอบครัวทุกชั้นตอน (อายุเฉลี่ย 27.05)	6	33	31	19	6	5	100
ผู้มารับบริการวางแผนครอบครัวเฉพาะระยะแรก (อายุเฉลี่ย 26.65)	7	36	33	10	9	5	100
รวม (ร้อยละ)	6.5	34.5	32	14.5	7.5	5	100

จะสังเกตเห็นได้ว่า ช่วงอายุของผู้มารับบริการทั้งสองประเภทจะเพิ่มมากขึ้น ตั้งแต่ช่วง 20-24 ปี และจะน้อยลงตามลำดับ อายุเฉลี่ยของผู้มารับบริการทุกชั้นตอน 27.5 ปี และอายุเฉลี่ยของผู้มารับบริการเฉพาะระยะแรก 26.65 ปี

ผู้เขียนได้นำอายุเฉลี่ยของผู้มารับบริการทั้งสองประเภทมาเปรียบเทียบเพื่อหาความสัมพันธ์ของความแตกต่างระหว่างอายุกับการมารับบริการ (ดูรายละเอียดจากตารางประกอบที่ 28)

ตารางที่ 28 เปรียบเทียบอายุ : การมารับบริการวางแผนครอบครัว จำแนกตาม  
ประเภทของผู้มาใช้บริการ

ประเภทของผู้มาใช้บริการ	N	$\bar{X}$	S.D.	Z
ผู้มารับบริการตลอดทุกชั้นตอน	100	27.05	127.59	0.96
ผู้มารับบริการเฉพาะระยะแรก	100	26.65	127.35	

จากตารางที่ 28: การทดสอบค่า Z ที่ระดับความมีนัยสำคัญ 0.05 ค่า Z จะมีค่า 1.96 และค่าที่คำนวณได้คือ  $0.96 < 1.96$

แสดงว่าอายุของกลุ่มผู้มารับบริการทุกชั้นตอน กับกลุ่มผู้มารับบริการเฉพาะระยะแรก ไม่มีความแตกต่างกันอย่างมีนัยสำคัญ

ศูนย์วิทยทรัพยากร  
จุฬาลงกรณ์มหาวิทยาลัย