

การศึกษาจังหวัดมุกดาหารและพื้นที่ต่อเนื่อง

5.1 การกำหนดพื้นที่ศึกษาระดับอนุภาค

การศึกษาถึงความเหมาะสมของขอบเขตจังหวัดมุกดาหาร มีความจำเป็นอย่างยิ่งที่จะต้องพิจารณาถึงพื้นที่ที่มีอาณาเขตต่อเนื่องกับจังหวัดมุกดาหารทั้งนี้เพื่อที่จะศึกษาว่าจะยังมีพื้นที่ของจังหวัดอื่นที่มีอาณาเขตต่อเนื่องกับจังหวัดมุกดาหารอีกบ้าง หรือไม่ที่มีความเหมาะสมจะรวมอยู่ในเขตการปกครองของจังหวัดมุกดาหารมากกว่าที่อยู่ในเขตการปกครองของจังหวัดเดิม ซึ่งจากลักษณะที่ตั้งปรากฏว่าจังหวัดมุกดาหารมีอาณาเขตต่อเนื่องกับจังหวัดต่าง ๆ จำนวน 6 จังหวัด คือ จังหวัดนครพนมและสกลนครทางด้านเหนือ กาฬสินธุ์และร้อยเอ็ดทาง้านตะวันตก ยโสธรและอุบลราชธานีทางด้านใต้

ดังนั้นจึงกำหนดพื้นที่ต่อเนื่องกับจังหวัดมุกดาหารขึ้นเพื่อใช้ในการศึกษาความเหมาะสมของขอบเขตจังหวัดมุกดาหาร ประกอบด้วยจังหวัดนครพนม สกลนคร กาฬสินธุ์ ร้อยเอ็ด ยโสธร และอุบลราชธานี รวม 6 จังหวัด และเมื่อรวมพื้นที่ดังกล่าวเข้ากับจังหวัดมุกดาหารพื้นที่ทั้ง 7 จังหวัด จะมีลักษณะที่ต่อเนื่องกันเป็นอนุภาค

5.2 การศึกษาจังหวัดมุกดาหารและพื้นที่ต่อเนื่อง

การศึกษาจังหวัดมุกดาหารและพื้นที่ต่อเนื่อง ซึ่งเป็นการศึกษาในระดับอนุภาคจะทำการศึกษาในด้านลักษณะภูมิประเทศ การตั้งถิ่นฐานและการจัดการปกครอง การคมนาคมระดับความเป็นเมือง และปัญหาความมั่นคงในพื้นที่

5.2.1 ลักษณะภูมิประเทศ

ภูมิประเทศของอนุภาคนี้มีลักษณะเป็นที่ราบจนถึงภูเขาที่สูงชัน มีความสูงโดยเฉลี่ยประมาณ 200 เมตร จากระดับน้ำทะเล ที่ราบส่วนใหญ่จะอยู่ในเขตที่เรียกว่าแอ่งสกลนคร (Sakon Nakhorn Basin) ทางตอนเหนือของอนุภาคและแอ่งโคราช (Khorat Basin) ทางตอนกลางถึงตอนใต้ของอนุภาค เขตภูเขาจะอยู่ตอนกลางของ

อนุภาค ได้แก่ แนวเทือกเขาภูพาน (Phupan Range) ซึ่งทอดตัวในแนวตะวันออกเฉียงใต้ ตะวันตกเฉียงเหนือ ระหว่างแอ่งที่ราบทั้งสองและทางตอนใต้สุดของอนุภาคมีภูเขาพนมดงรัก ทอดตัวอยู่ในแนวตะวันออก-ตะวันตก

สภาพภูมิประเทศของอนุภาคจึงอาจแบ่งได้เป็น 3 ส่วนใหญ่ ๆ ดังนี้

1. บริเวณที่ราบตอนเหนือ ได้แก่ พื้นที่ถัดจากแนวเทือกเขาภูพาน ลาดเฉียงไปทางเหนือ มีลักษณะเป็นแอ่งลุ่มต่ำ เรียกว่า แอ่งสกลนคร ในเขตจังหวัดสกลนคร และนครพนม (รวมทั้งที่ราบริมฝั่งแม่น้ำโขง) พื้นที่ในเขตนี้มีความสูง โดยเฉลี่ยประมาณ 155 เมตร จากระดับน้ำทะเลมีลำน้ำไหลผ่านหลายสายที่สำคัญได้แก่ แม่น้ำสงคราม ห้วยน้ำก่า ลำน้ำอูน ลำน้ำเหล่านี้จะมีไหลลงสู่แม่น้ำโขง
2. บริเวณเทือกเขาภูพาน ซึ่งเป็นแนวเทือกเขาที่ทอดตัวพาดผ่านพื้นที่ ตอนกลางของอนุภาค ในแนวตะวันออกเฉียงใต้ไปยังตะวันตกเฉียงเหนือ เป็นระยะทางประมาณ 300 กิโลเมตร มีความสูงโดยเฉลี่ยประมาณ 400 เมตร จากระดับน้ำทะเล เทือกเขาภูพานนี้ แยกตัวออกเป็น 4 แนวใหญ่ ๆ คล้ายนิ้วมือ ทางตอนกลางของอนุภาคหันไปทางแม่น้ำโขง ก่อให้เกิดที่ราบระหว่างภูเขาและมีลำห้วยหลายสาย ซึ่งมีต้นกำเนิดจากเทือกเขาภูพานไหลผ่าน ที่ราบระหว่างภูเขาเหล่านั้นลงสู่แม่น้ำโขง ลำน้ำเหล่านี้ได้แก่ ห้วยมุก ห้วยบังอี่ ห้วยกอก เป็นต้น

3. บริเวณที่ราบตอนกลางและตอนใต้ เป็นบริเวณที่อยู่ระหว่างเทือกเขา ภูพานและเทือกเขาพนมดงรักซึ่งอยู่ตอนใต้ของอนุภาค มีลักษณะเป็นแอ่งลุ่มต่ำ เรียกว่า แอ่ง โคราช โดยเฉลี่ยแล้วพื้นที่ตอนนี้มีความสูงจากระดับน้ำทะเลน้อยกว่าบริเวณที่ราบตอนเหนือ มีความสูงโดยเฉลี่ยประมาณ 135 เมตร จากระดับน้ำทะเล บริเวณที่ราบนี้มีลำน้ำไหลผ่าน หลายสาย ที่สำคัญได้แก่ แม่น้ำมูล และลำขา ลำน้ำเหล่านี้จะมีไหลลงสู่แม่น้ำโขงเช่นเดียวกัน

จากลักษณะภูมิประเทศของอนุภาคดังกล่าวข้างต้น จะเห็นได้ว่าพื้นที่ในเขต นี้ได้มีลักษณะเป็นพื้นที่ที่เป็นอันหนึ่งอันเดียวกันโดยตลอด แต่พื้นที่ราบของอนุภาคได้ถูกแบ่งด้วย เขตแดนธรรมชาติที่สำคัญคือเทือกเขาภูพานตามแนวตะวันตกเฉียงเหนือ - ตะวันตกเฉียงใต้ ทำให้พื้นที่ถูกกันออกเป็น 2 ส่วนใหญ่ ๆ ตามแนวเทือกเขา การคมนาคมระหว่างพื้นที่ในอดีต มีความยากลำบาก ประกอบกับสภาพพื้นที่บริเวณนี้ส่วนใหญ่เป็นป่า ส่งผลต่อลักษณะการตั้ง ถิ่นฐานและการกำหนดขอบเขต (Boundary) ของหน่วยการปกครองในพื้นที่บริเวณนี้

5.2.2 การตั้งถิ่นฐานและการจัดการปกครอง

ก. การตั้งถิ่นฐาน

จากสภาพภูมิประเทศของพื้นที่ซึ่ง เป็นสภาวะธรรมชาติได้มีส่วนกำหนด ลักษณะการตั้งถิ่นฐานของประชาชนในพื้นที่นี้ โดยในระยะแรกประชาชนจะตั้งบ้านเรือนในเขตที่มีความอุดมสมบูรณ์เหมาะสมแก่การประกอบอาชีพ ส่วนใหญ่จะตั้งบ้านเรือนอยู่ตามที่ราบลุ่มแม่น้ำต่าง ๆ เช่น แม่น้ำมูลและลำข่า แม่น้ำชี แม่น้ำสงคราม และแม่น้ำโขง เป็นต้น ส่วนบริเวณที่เป็นเขตภูเขาสูงมีการตั้งถิ่นฐานเบาบางมาก เนื่องจากสภาพภูมิประเทศไม่เอื้ออำนวย ระยะต่อมาประชากรได้เพิ่มมากขึ้น ชุมชนขยายใหญ่ขึ้น และมีการตั้งเมืองขึ้นหลายแห่ง กระจายอยู่ในอนุภาคนี้นี้ ทำหน้าที่เป็นศูนย์กลางความเจริญทั้งทางด้านการค้า การศึกษา ศิลปวัฒนธรรม และที่สำคัญก็คือ เป็นศูนย์กลางการบริหารการปกครอง หน่วยการปกครองเมืองในระยะแรก มีลักษณะเป็นแบบนครรัฐ (City-States) มีเจ้าเมืองและกรมการเมือง ซึ่งเรียกว่า อาชญาสี่ ผู้ช่วยอาชญาสี่และตำแหน่งอื่น ๆ ทำหน้าที่ปกครองเมืองบริหารราชการแผ่นดินภายในอาณาเขตของตนอย่างอิสระทั้งในด้านนิติบัญญัติ บริหารและตุลาการ แต่ละเมืองมีทหารของตนเอง เจ้าเมืองเป็นผู้ทำพิธีในยามสงคราม เมืองใดที่เข้มแข็งก็อาจมีอำนาจเหนือเมืองอื่น และมีเขตอิทธิพลกว้างขวางทางการปกครอง เมืองหลายเมืองมีประวัติความเป็นมาอันยาวนาน ตั้งขึ้นก่อนที่จะตกอยู่ภายใต้อำนาจของราชอาณาจักรไทย ในสมัยพระเจ้าตากสินมหาราช เมืองเหล่านี้ได้แก่ เมืองสาเกตนคร (ร้อยเอ็ด) เมืองสกลทวาปี (สกลนคร) เมืองมรุกขนคร (นครพนม) เมืองฟ้าแดด (กาฬสินธุ์) เป็นต้น

ข. การจัดการปกครอง

ภายหลังจากที่บริเวณอนุภาคนี้อยู่ภายใต้การปกครองของราชอาณาจักรไทยในสมัยพระเจ้าตากสินมหาราชเป็นต้นมา ได้มีการก่อตั้งเมืองเพิ่มขึ้น ทั้งในลักษณะของการบูรณะเมืองเก่าและตั้งเมืองใหม่ โดยเฉพาะตั้งแต่รัชกาลที่ 1 จนถึงรัชกาลที่ 5 แห่งกรุงรัตนโกสินทร์ มีนโยบายสำคัญก็คือการรวบรวมพลเมืองเพื่อสร้างความเป็นปึกแผ่นของประเทศ ทรงสนับสนุนให้มีการจัดตั้งเมืองขึ้นเป็นจำนวนมาก ขั้นตอนในการจัดตั้งเมืองไม่ยุ่งยากสลับซับซ้อน เพียงแต่ผู้ที่ประสงค์จะตั้งเมืองใหม่ ดำเนินการรวบรวมผู้คนให้ได้จำนวนมากพอสมควรและเลือกทำเลที่ตั้งเมืองให้เหมาะสม แล้วให้เจ้าเมืองใหญ่ที่ขึ้นตรงต่อกรุงเทพฯ

ทาทหนังสือแจ้งความจำนงขอตั้งเมืองและแต่งตั้งเจ้าเมืองไปยังเมืองหลวงเพื่อขอพระบรม-
 ราชาอนุญาตจากพระมหากษัตริย์เท่านั้นก็มักจะได้รับพระบรมราชาอนุญาตให้ตั้งเมืองได้ตามประสงค์
 แต่ต่อมาถึงต้นสมัยรัชกาลที่ 5 การขอตั้งเมืองได้กลายเป็นอุบายของพวกท้าวพระยาขอตั้ง
 เมืองเข้ามาเป็นจำนวนมากเพื่อแย่งอาณาเขตและผู้คนซึ่งกันและกัน จึงให้งดการตั้งเมืองตั้งแต่
 พ.ศ. 2428 เป็นต้นมา เมืองที่ตั้งขึ้นในระยะดังกล่าวข้างต้นมีดังนี้¹

1. เมืองที่ตั้งในสมัยพระเจ้าตากสินมหาราช (พ.ศ. 2310-2325) ได้แก่ เมืองมุกดาหาร (พ.ศ. 2313) เมืองสุวรรณภูมิ (พ.ศ. 2315) และเมืองร้อยเอ็ด (พ.ศ. 2318)
2. เมืองที่ตั้งในสมัยรัชกาลที่ 1 (พ.ศ. 2325 - 2352) ได้แก่ เมืองนครพนม (พ.ศ. 2329) เมืองสกลนครทวาปี (พ.ศ. 2329) เมืองอุบลราชธานี (พ.ศ. 2324) เมืองกาฬสินธุ์ (พ.ศ. 2326)
3. เมืองที่ตั้งในสมัยรัชกาลที่ 2 (พ.ศ. 2352 - 2367) ได้แก่ เมืองยโสธร (พ.ศ. 2357) เมืองเขมราฐธานี (พ.ศ. 2357) เมืองโขงเสียม (พ.ศ. 2364)
4. เมืองที่ตั้งในสมัยรัชกาลที่ 3 (พ.ศ. 2367 - 2394) ได้แก่ เมืองท่าอุเทน (พ.ศ. 2373) เมืองเรณูนคร (พ.ศ. 2383) เมืองชัยบุรี (พ.ศ. 2383) เมืองแข่งบาดาล (พ.ศ. 2383) เมืองกุฉินารายณ์ (พ.ศ. 2383) เมืองภูแล่นช้าง (พ.ศ. 2383) เมืองท่าขอนยาง (พ.ศ. 2383) เมืองอาจสำมารถ (พ.ศ. 2383) เมืองกลุ่มมาลย์มณฑล (พ.ศ. 2387) เมืองพระธาตุนคร (พ.ศ. 2387) เมืองเดชอุดม (พ.ศ. 2388) เมืองเสนางคณิศร (พ.ศ. 2388) เมืองคำเขื่อนแก้ว (พ.ศ. 2388) เมืองโพมทอง (พ.ศ. 2388) เมืองหนองสูง (พ.ศ. 2390) เมืองบัวบุณฑริก (พ.ศ. 2390)
5. เมืองที่ตั้งในสมัยรัชกาลที่ 4 (พ.ศ. 2394 - 2411) ได้แก่ เมืองอากาศอำนวย (พ.ศ. 2400) เมืองวานรนิวาส (พ.ศ. 2400) เมือง

¹ เต็ม. วิชาคหวิทยา, ประวัติคำลัทธิล้าน เล่ม 2 (กรุงเทพฯ: โรงพิมพ์
 สยามคอมมูนิสต์แห่งประเทศไทย, 2513), หน้า 404 - 417.

สว่างแดนดิน (พ.ศ. 2406) เมืองตระการพิชผล (พ.ศ. 2406) เมืองมหาชนะชัย (พ.ศ. 2406) เมืองพิบูลย์สังหาร (พ.ศ. 2406) เมืองกมลาไสย (พ.ศ. 2409) เมืองสหัสขันธ์ (พ.ศ. 2409) เมืองอำนาจเจริญ (พ.ศ. 2409) เมืองพลาการภูมิ (พ.ศ. 2409) เมืองวาริชภูมิ (พ.ศ. 2410)

6. เมืองที่ตั้งในสมัยรัชกาลที่ 5 (พ.ศ. 2411 - 2453) ได้แก่ เมืองเกษตรวิสัย (พ.ศ. 2415) เมืองพนมไพรแดนมฤค (พ.ศ. 2420) เมืองจตุรพักตรพิมาน (พ.ศ. 2420) เมืองข่านมามนละทล (พ.ศ. 2422) เมืองพนานิคม (พ.ศ. 2422) เมืองเสลภูมินิคม (พ.ศ. 2422) เมืองธวัชบุรี (พ.ศ. 2423) เมืองวารินชำราบ (พ.ศ. 2423) เมืองโพนประดิมบุรี (พ.ศ. 2424) และเมืองเกษมสีมา (พ.ศ. 2425)

การจัดตั้งเมืองเพิ่มขึ้นดังกล่าวทำให้เกิดศูนย์กลางการบริหารการปกครองและศูนย์กลางความเจริญในอนุภาคนี้นมากขึ้น ในลักษณะกระจายไปตามพื้นที่ แต่พื้นที่ส่วนใหญ่ของอนุภาคก็ยังคงเป็นป่าเขาอยู่มาก แหล่งความเจริญจะอยู่ในตัวเมืองซึ่งมีอาณาเขตไม่กว้างขวางนัก ก่อนการปฏิรูปการปกครองส่วนภูมิภาคในสมัยรัชกาลที่ 5 เมืองเหล่านี้ได้ถูกกำหนดให้มีฐานะทางการปกครองที่แตกต่างกันออกเป็น เมืองชั้นเอก โท ตรี และจัตวา เมืองเอกจะขึ้นกับเมืองหลวงโดยตรง ส่วนเมืองระดับรองจะขึ้นกับเมืองเอก วันแต่บางเมืองที่ขึ้นกับเมืองหลวง เขตอิทธิพลทางการปกครองของเมืองเอก ส่วนใหญ่จะครอบคลุมพื้นที่มากกว่าเมืองระดับรองลงไป เมืองในอนุภาคที่มีฐานะเป็นเมืองเอก ได้แก่ เมืองมุกดาหาร สุวรรณภูมิ ร้อยเอ็ด นครพนม สักจนครทวาปี บัลลังการ กาศิลินธุ์ กมลาไสย ภูแล่นช้าง อุบลราชธานี และเขมราฐ เมืองเอกดังกล่าวมีเมืองที่ขึ้นอยู่ด้วยดังนี้

เมืองมุกดาหาร มีเขตอิทธิพลครอบคลุมเมืองพลาการภูมิ เมืองหนองสูง และล่องคอนดอนดง

เมืองสุวรรณภูมิ มีเขตอิทธิพลครอบคลุมเมืองเกษตรวิสัย พนมไพรแดนมฤค จตุรพักตรพิมาน และพยัคฆภูมิพิสัย

เมืองร้อยเอ็ด มีเขตอิทธิพลครอบคลุมเมืองธวัชบุรี

เมืองนครพนม มีเขตอิทธิพลครอบคลุมเมืองเรณูนคร วังรามราช

อาจสามารถ และอากาศอำนวย

เมืองลกลนครทวาปี มีเขตอิทธิพลครอบคลุมเมืองกลุ่มมาลัยมณฑล
 พรรณานิคม วาริชภูมิ ลัว่างแดนดิน วานรนิวาส โพธิ์ไพศาล และจำปาชนบท
 เมืองกาฬสินธุ์ มีเขตอิทธิพลครอบคลุมเมืองแข่งบาดาล ภูนิหาราญ์
 ท่าขอนยาง กันทรวิชัย และลือลันธุ์
 เมืองกมลาไสยมีเขตอิทธิพลครอบคลุม เมือง เล่ลภูนิคิม
 เมืองอุบลราชธานี มีเขตอิทธิพลครอบคลุมเมือง เล่ลนางคณิคิม
 พิบูลมังสาหาร ตระการพิชผล มหาชนะชัย ชำนุमानมณฑล พนาณิคิม และเกษมสิมา
 เมืองเขมราฐธานี มีเขตอิทธิพลครอบคลุมเมือง โขงเสียม เล่ลมีเย
 คำเขื่อนแก้ว และอำมาจเจริญ

การสกัดการปกครองโดยให้เมืองเอก ควบคุมหัวเมืองระดับรอง
 ดังกล่าวข้างต้น ไม่เป็นระบบที่แน่นอน และไม่ได้นำถึงความเหมาะสมที่ดั่งของเมือง
 และการคมนาคม เช่น กำหนดให้เมืองเล่ลนางคณิคิม เมืองชำนุमानมณฑล ขึ้นตรงต่อเมือง
 อุบลราชธานี ในขณะที่เดียวกันให้เมืองคำเขื่อนแก้ว อำมาจเจริญ ขึ้นกับเมืองเขมราฐ
 เป็นต้น ทั้งที่เมืองระดับรองตั้งอยู่ในพื้นที่ห่างไกลจากเมืองเอก และมีอาณาเขตไม่ต่อเนื่อง
 กับเมืองเอกที่ขึ้นอยู่ ลักษณะดังกล่าวนี้อาจเนื่องมาจากในสมัยนั้นการคมนาคมยังไม่สะดวกจึง
 ไม่สามารถนำเอาเรื่องการคมนาคมมาเป็นเกณฑ์ในการกำหนดว่าเมืองใดควรจะขึ้นกับเมืองใด
 การกำหนดว่าเมืองใดจะขึ้นกับเมืองใดนั้น ส่วนใหญ่แล้วจะเป็นไปในลักษณะที่เมืองที่ตั้งขึ้นใหม่
 นั้นเจ้าเมืองเคยขึ้นอยู่กับเจ้าเมืองเอกเมืองใดมาก่อนก็จะขึ้นกับเจ้าเมืองนั้น จึงทำให้พื้นที่
 ของเมืองรองที่ขึ้นกับเมืองใหญ่อาจมีอาณาเขตไม่ต่อเนื่องกัน

ภายหลังปฏิรูปการปกครองแผ่นดินในสมัยรัชกาลที่ 5 แล้วเมืองต่าง ๆ
 ในอนุภาคได้รับการจัดระเบียบการปกครองตาม พรบ. ลักษณะปกครองท้องที่ ร.ศ. 116
 กฎหมายดังกล่าวได้จัดระเบียบบริหารราชการส่วนภูมิภาคโดยกำหนดให้ชุมชนที่รวมกันประมาณ
 10 หลังคาเรือน หรือมีราษฎรประมาณ 100 คน รวมกันเข้าเป็นหมู่บ้านและให้เสือกบุคคล
 เหมาะสมขึ้นเป็นผู้ใหญ่บ้านปกครองดูแลลูกบ้านของตน หลาย ๆ หมู่บ้านหรือราว 10 หมู่บ้าน
 ขึ้นไปรวมกันเป็นตำบล มีกำนันเป็นผู้ปกครองดูแลรับผิดชอบท้องที่หลายตำบลรวมกัน มีพลเมือง
 ประมาณ 10,000 คน ให้กำนันเป็นอำเภอหนึ่ง มีนายอำเภอเป็นผู้ปกครองดูแลรับผิดชอบ
 หลาย ๆ อำเภอรวมกันเข้าเป็นเมือง มีผู้ว่าราชการเมืองเป็นผู้ปกครองดูแลรับผิดชอบ

หลาย ๆ เมืองรวมกันเป็นมณฑลมีข้าหลวงเทศาภิบาลเป็นผู้ปกครองดูแลรับผิดชอบเมืองเล็ก ๆ ได้ถูกลดฐานะลงเป็นอำเภอ ขึ้นกับเมืองใหญ่ อำเภอใดจะขึ้นกับเมืองใดนั้นอาจเปลี่ยนแปลงไปจากเดิมบ้าง แต่ที่สำคัญก็คือ ทุกเมืองจะประกอบด้วยอำเภอ ตั้งแต่ 2 อำเภอขึ้นไป และมีพื้นที่ต่อเนื่องกัน เพื่อความสะดวกทางการบริหารการปกครอง โดยถือเขตแดนตามธรรมชาติ เช่น ภูเขาและลำน้ำเป็นแนวแบ่งเขต

๕ ในปี พ.ศ. 2443 พื้นที่ในเขตอนุภาคมีชุมชนที่มีฐานะเป็นเมืองจำนวน 13 เมือง อยู่ในเขตการปกครอง 2 มณฑล คือ เมืองนครพนม เมืองชัยบุรี เมืองท่าอุเทน เมืองมุกดาหาร และเมืองสกลนคร ในเขตการปกครองของมณฑลอุดร เมืองอุบลราชธานี เมืองยโสธร เมืองเขมราฐ เมืองเดชอุดม เมืองร้อยเอ็ด เมืองสุวรรณภูมิ เมืองกมลาไสย และเมืองกาฬสินธุ์ ในเขตการปกครองของมณฑลอีสาน ส่วนเมืองอื่น ๆ ที่เคยขึ้นกับเมืองดังกล่าวนี้ ถูกลดฐานะลงเป็นอำเภอ¹ จนกระทั่งปี พ.ศ. 2450 จึงได้มีการปรับปรุงการปกครองระดับเมืองในเขตอนุภาคนี้อีก โดยให้ยุบเมืองลงเป็นอำเภออีกหลายเมือง คงเหลือเพียง เมืองนครพนมและสกลนคร ในมณฑลอุดร เมืองร้อยเอ็ด กาฬสินธุ์ อุบลราชธานี และยโสธร ในมณฑลอีสาน

ต่อมาในสมัยรัชกาลที่ 6 ได้มีการยุบเมืองยโสธร และให้อำเภอต่าง ๆ ที่อยู่ในเขตการปกครองของเมืองยโสธรไปขึ้นกับเมืองอุบลราชธานี จนถึงปี พ.ศ. 2459 เมื่อมีการเปลี่ยนชื่อที่ใช้เรียกหน่วยการปกครอง "เมือง" เป็น "จังหวัด"² อนุภาคนี้จึงประกอบด้วยหน่วยการปกครองจังหวัด จำนวน 5 จังหวัด คือ จังหวัดนครพนม สกลนคร กาฬสินธุ์ ร้อยเอ็ด และอุบลราชธานี จำนวนหน่วยการปกครองจังหวัดคงอยู่เช่นนี้ตลอดมาจนถึงปี พ.ศ. 2474 ในสมัยรัชกาลที่ 7 จึงได้มีประกาศยุบจังหวัดกาฬสินธุ์ และให้อำเภอต่าง ๆ ที่เคยอยู่ในเขตการปกครองของจังหวัดกาฬสินธุ์ไปขึ้นอยู่กับจังหวัดมหาสารคาม

¹ไพฑูริย์ มีภูคัล, "การปฏิรูปการปกครองมณฑลอีสาน พ.ศ. 2436 - 2543" ใน มณฑลเทศาภิบาลวิเคราะห์เปรียบเทียบ (กรุงเทพมหานคร: โรงพิมพ์สวัสดิมงคลพิมพ์-ประเทศไทย, 2524), หน้า 140 - 141.

²ประกาศกระทรวงมหาดไทย เรื่อง ทรงพระกรุณาโปรดเกล้าให้เปลี่ยนคำว่าเมือง เรียกว่า จังหวัด ลงวันที่ 19 พฤษภาคม พ.ศ. 2459.

แต่ภายหลังการเปลี่ยนแปลงการปกครอง พ.ศ. 2475 รัฐบาลได้จัดตั้งจังหวัดกาฬสินธุ์ขึ้นอีก
ครั้งหนึ่งในปี พ.ศ. 2490 จากนั้นมาอีก 25 ปี รัฐบาลจึงได้จัดตั้งจังหวัดยโสธรขึ้นเมื่อ
พ.ศ. 2515 และล่าสุดได้จัดตั้งจังหวัดมุกดาหารขึ้นในปี พ.ศ. 2525 มีผลให้อนุภาคนี้แบ่ง
เขตการปกครองออกเป็น 7 จังหวัด คือ นครพนม สกลนคร กาฬสินธุ์ ร้อยเอ็ด ยโสธร
อุบลราชธานี และมุกดาหาร

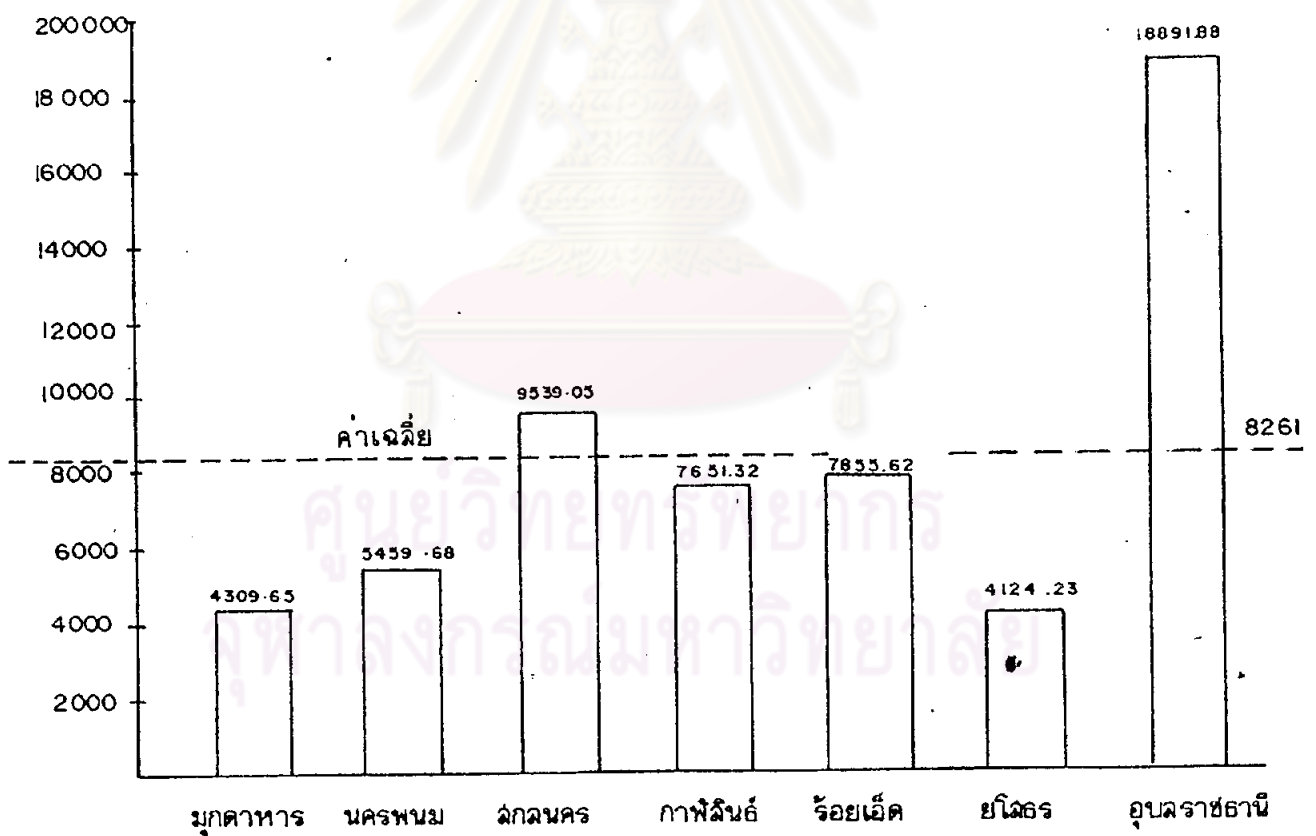
๔ค. ขนาดของหน่วยการปกครองในอนุภาค (ดูแผนภูมิที่ 5.1)

พื้นที่ศึกษาในระดับอนุภาคมีพื้นที่ทั้งสิ้นประมาณ 57,831.43 ตาราง
กิโลเมตร คิดเป็นร้อยละ 34.38 ของภาคตะวันออกเฉียงเหนือ เมื่อนำมาหาค่าเฉลี่ย
ปรากฏว่าจังหวัดในอนุภาคมีพื้นที่เฉลี่ยเท่ากับ 8,261.63 ตารางกิโลเมตร มากกว่าค่าเฉลี่ย
ของจังหวัดภาคตะวันออกเฉียงเหนือถึง 1,630.64 ตารางกิโลเมตร จังหวัดที่มีพื้นที่มากที่สุด
คือจังหวัดอุบลราชธานี ซึ่งมีพื้นที่ 18,891.88 ตารางกิโลเมตร คิดเป็นร้อยละ 32.67 ของ
พื้นที่อนุภาค รองลงไป ได้แก่ จังหวัดสกลนคร มีพื้นที่ 9,539.05 ตารางกิโลเมตร หรือ
ร้อยละ 16.49 ของพื้นที่อนุภาค จังหวัดที่มีพื้นที่น้อยที่สุด ได้แก่ จังหวัดยโสธร มีพื้นที่
4,124.23 ตารางกิโลเมตร หรือร้อยละ 7.13 ของพื้นที่อนุภาค

จังหวัดมุกดาหารมีพื้นที่ 4,309.65 ตารางกิโลเมตร คิดเป็นร้อยละ
7.45 ของพื้นที่อนุภาค นับเป็นจังหวัดที่มีพื้นที่เกือบจะน้อยที่สุดในอนุภาค คือ เป็นลำดับที่ 6
ใน 7 โดยมีพื้นที่มากกว่าจังหวัดยโสธร ซึ่งมีพื้นที่น้อยที่สุดเพียงประมาณ 185 ตารางกิโลเมตร
เท่านั้น และเมื่อเปรียบเทียบกับจังหวัดอุบลราชธานีซึ่งเป็นจังหวัดที่มีพื้นที่มากที่สุดในอนุภาค
แล้วปรากฏว่าจังหวัดมุกดาหารมีพื้นที่น้อยกว่าถึง 14,588.23 ตารางกิโลเมตร หรือ 3.4 เท่า

จุฬาลงกรณ์มหาวิทยาลัย

แผนภูมิที่ 5.1 แสดงค่าเฉลี่ยขนาดพื้นที่ของจังหวัดในอนุภาค



5.2.3 การคมนาคมติดต่อระหว่างพื้นที่ในอนุภาค

1. โครงข่ายถนน

การ เดินทางติดต่อกันระหว่างจังหวัดและหน่วยการปกครองในเขต จังหวัดใน เขตอนุภาคสามารถทำได้โดยอาศัยโครงข่ายถนนเป็นตัว เชื่อมโยงถนนในเขตอนุภาค ที่เชื่อมโยงพื้นที่ของจังหวัดและอำเภอต่าง ๆ เข้าด้วยกัน ที่สำคัญมีดังนี้

ก. ทางหลวงแผ่นดิน

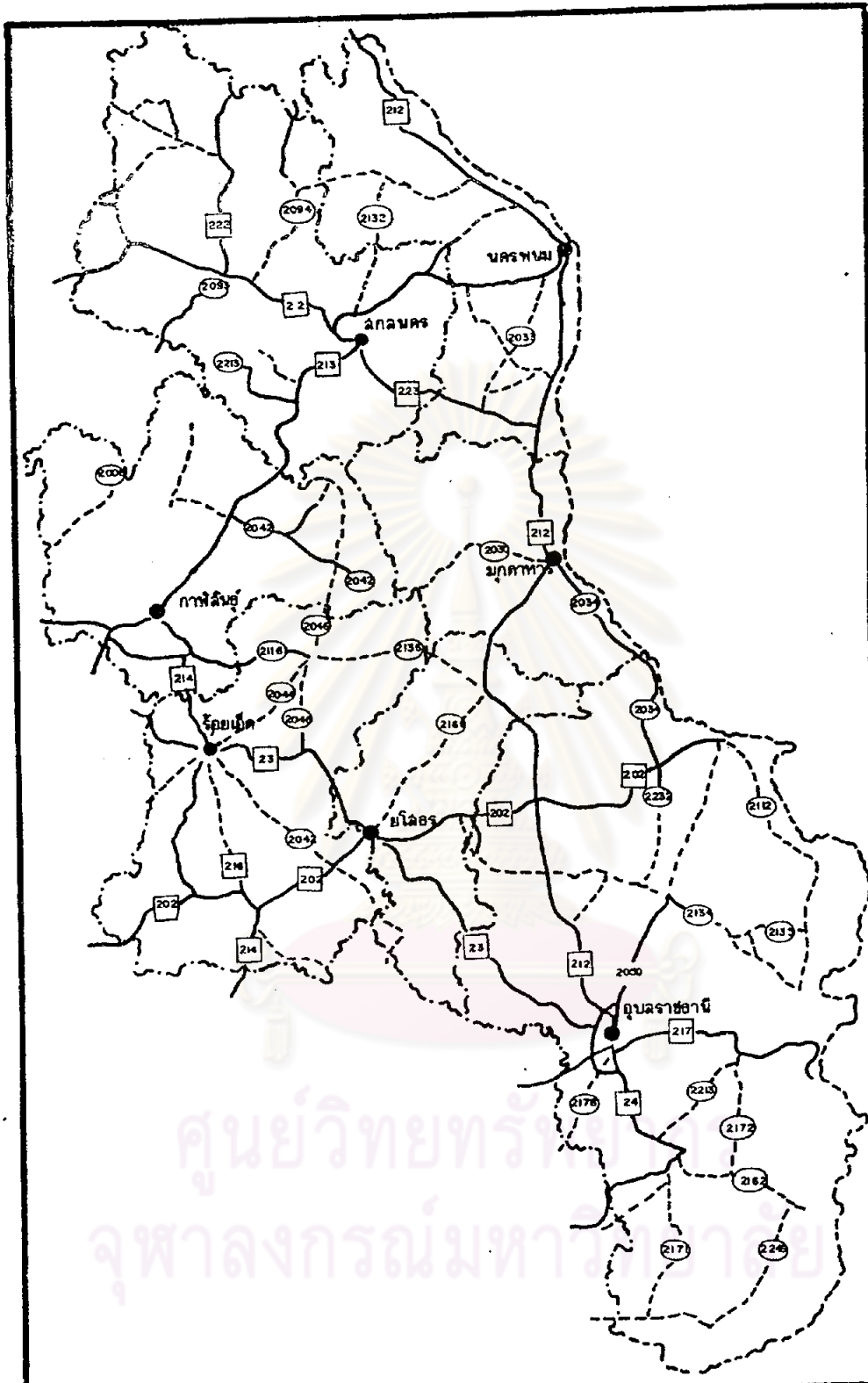
ทางหลวงแผ่นดินสายต่าง ๆ ที่เชื่อมโยงพื้นที่จังหวัดต่าง ๆ ใน อนุภาคเข้าด้วยกัน ได้แก่

1. ทางหลวงแผ่นดินหมายเลข 22 เชื่อมโยงระหว่าง อำเภอเมืองนครพนม อำเภอกุสุมาลย์ และอำเภอเมืองสกลนคร
2. ทางหลวงแผ่นดินหมายเลข 23 เชื่อมโยงระหว่างอำเภอ เมืองร้อยเอ็ด อำเภอเสลภูมิ อำเภอเมืองยโสธร อำเภอค้ำเขื่อนแก้ว อำเภอเขื่องใน และอำเภอเมืองนครพนม
3. ทางหลวงหมายเลข 202 เชื่อมโยงระหว่างอำเภอ สุวรรณภูมิ อำเภอเมืองยโสธร อำเภอป่าคิ้ว อำเภออำนาจเจริญ และอำเภอเขมราฐ
4. ทางหลวงแผ่นดินหมายเลข 212 เชื่อมโยงระหว่าง อำเภอเมืองอุบลราชธานี อำเภอม่วงสามสิบ อำเภออำนาจเจริญ อำเภอเลิงนกทา อำเภอฉะเชิงเทรา อำเภอเมืองมุกดาหาร อำเภอธาตุพนม ถึงอำเภอเมืองนครพนม
5. ทางหลวงแผ่นดินหมายเลข 213 เชื่อมโยงระหว่าง อำเภอเมืองกาฬสินธุ์ อำเภอสมเด็จ และอำเภอเมืองสกลนคร
6. ทางหลวงแผ่นดินหมายเลข 214 เชื่อมโยงระหว่าง อำเภอเมืองร้อยเอ็ด อำเภอกมลาไสย และอำเภอเมืองกาฬสินธุ์
7. ทางหลวงแผ่นดินหมายเลข 215 เชื่อมโยงระหว่าง อำเภอเมืองร้อยเอ็ด อำเภอเมืองสรวง และอำเภอสุวรรณภูมิ
8. ทางหลวงแผ่นดินหมายเลข 223 เชื่อมโยงระหว่าง อำเภอธาตุพนม อำเภอนาแก

ข. ทางหลวงจังหวัด

ทางหลวงจังหวัดส่วนใหญ่เป็นเส้นทางที่เชื่อมโยงอำเภอต่าง ๆ ของจังหวัดเข้าด้วยกัน โดยตัดเชื่อมต่อกับทางหลวงแผ่นดินสายต่าง ๆ โครงข่ายทางหลวงจังหวัดนี้จะเพิ่มขึ้นเกือบทุกปี และเชื่อมโยงพื้นที่ต่าง ๆ มากขึ้น ทำให้พื้นที่อำเภอต่าง ๆ สามารถติดต่อกันได้สะดวกมากยิ่งขึ้น ที่สำคัญได้แก่

1. ทางหลวงจังหวัดหมายเลข 2030 เชื่อมโยงระหว่าง อำเภอเมืองมุกดาหาร อำเภอคำชะอี และอำเภอกุฉินารายณ์
2. ทางหลวงจังหวัดหมายเลข 2034 เชื่อมโยงระหว่าง อำเภอเมืองมุกดาหาร อำเภอดอนตาล อำเภอขามเฒ่า และอำเภอบ้านหนองผือ
3. ทางหลวงจังหวัดหมายเลข 2042 เชื่อมโยงระหว่าง อำเภอกุฉินารายณ์ และอำเภอลำดวน
4. ทางหลวงจังหวัดหมายเลข 2044 เชื่อมโยงระหว่าง อำเภอเมืองร้อยเอ็ด และอำเภอโพนทอง
5. ทางหลวงจังหวัดหมายเลข 2046 เชื่อมโยงระหว่าง อำเภอกุฉินารายณ์ อำเภอโพนทอง และอำเภอเสลภูมิ
6. ทางหลวงจังหวัดหมายเลข 2050 เชื่อมโยงระหว่าง อำเภอเมืองอุบลราชธานี อำเภอตระการพืชผล และอำเภอเขมราฐ
7. ทางหลวงจังหวัดหมายเลข 2104 เชื่อมโยงระหว่าง อำเภอนาแก กิ่งอำเภอดงหลวง และบ้านหนองเอี่ยนทุ้ง
8. ทางหลวงจังหวัดหมายเลข 2116 เชื่อมโยงระหว่าง อำเภอโพนทอง กิ่งอำเภอร่องคำ อำเภอกมลาไสย และอำเภอยางตลาด
9. ทางหลวงจังหวัดหมายเลข 2136 เชื่อมโยงระหว่าง อำเภอโพนทอง อำเภอหนองพอก และอำเภอเลิงนกทา
10. ทางหลวงจังหวัดหมายเลข 2169 เชื่อมโยงระหว่าง อำเภอเมืองยโสธร กิ่งอำเภอทรายมูล อำเภอกุดชุม และอำเภอเลิงนกทา



การศึกษาความเหมาะสมของขอบเขตจังหวัด : กรณีศึกษาจังหวัดมุกดาหาร

แผนที่แสดง: โครงข่ายการคมนาคมทางบก

- ทางหลวงแผ่นดิน
- ทางหลวงจังหวัดและทางหลวงอื่นๆ
- - - - - เขตจังหวัด

แผนที่ 5.3



2. การเดินทางติดต่อกันระหว่างอำเภอกับตัวจังหวัดในเขตอนุภาค

ระยะทางระหว่างตัวจังหวัดกับอำเภอต่าง ๆ ของจังหวัดในเขตอนุภาคมีความแตกต่างกันมาก ทั้งนี้จะขึ้นอยู่กับขอบเขตจังหวัดว่ามีรูปร่างลักษณะเช่นใด ตลอดจนความคดเคี้ยวหรือความตรงของถนนด้วย

อำเภอที่มีระยะห่างจากตัวจังหวัดมากที่สุดในอนุภาค ได้แก่ อำเภอชานุมาน อยู่ห่างจากตัวจังหวัดอุบลราชธานี 158 กิโลเมตร รองลงไป ได้แก่ อำเภอเขมราฐ อยู่ห่างจากจังหวัดอุบลราชธานี 150 กิโลเมตร สำหรับอำเภอที่อยู่ห่างตัวจังหวัดมากที่สุดของจังหวัดอื่น ๆ ในอนุภาค ได้แก่ อำเภอท่าคันโท อยู่ห่างจากตัวจังหวัดกาฬสินธุ์ 109 กิโลเมตร กิ่งอำเภอตงหลวง อยู่ห่างจากตัวจังหวัดมุกดาหาร 55 กิโลเมตร อำเภอดอวัง อยู่ห่างจากตัวจังหวัดยโสธร 70 กิโลเมตร อำเภอหนองพอก และกิ่งอำเภอเมยวดี อยู่ห่างจากตัวจังหวัดร้อยเอ็ด 88 กิโลเมตร อำเภอบ้านม่วง อยู่ห่างจากตัวจังหวัดสกลนคร 120 กิโลเมตร

ส่วนอำเภอที่อยู่ใกล้ตัวจังหวัดมากที่สุดในอนุภาค ได้แก่ อำเภอวารันชาราบ อยู่ห่างจากตัวจังหวัดอุบลราชธานี 2 กิโลเมตร สำหรับอำเภอที่อยู่ห่างจากตัวจังหวัดน้อยที่สุดของจังหวัดอื่น ๆ ในอนุภาค ได้แก่ อำเภอกมลาไสย อยู่ห่างจากตัวจังหวัดกาฬสินธุ์ 13 กิโลเมตร อำเภอท่าอุเทน อยู่ห่างจากตัวจังหวัดนครพนม 26 กิโลเมตร อำเภอนิคมคำสร้อย อยู่ห่างจากตัวจังหวัดมุกดาหาร 27 กิโลเมตร อำเภอทรายมูล อยู่ห่างจากตัวจังหวัดยโสธร 18 กิโลเมตร อำเภอธวัชบุรี อยู่ห่างจากตัวจังหวัด 12 กิโลเมตร กิ่งอำเภอโคกศรีสุพรรณ อยู่ห่างจากตัวจังหวัดสกลนคร 22 กิโลเมตร (ดูตารางที่ 2)

ความแตกต่างทางด้านระยะทางคมนาคมดังกล่าว ทำให้เกิดความได้เปรียบเสียเปรียบในการเดินทางติดต่อกันระหว่างอำเภอต่าง ๆ ของจังหวัดกับตัวจังหวัดเป็นอย่างมาก

5.2.4 ประชากร

ประชากรในเขตอนุภาค ปี พ.ศ. 2525 มีจำนวนทั้งสิ้น 5,562,525 คน คิดเป็นร้อยละ 33.27 ของภาคตะวันออกเฉียงเหนือ จังหวัดที่มีประชากรมากที่สุด ได้แก่ จังหวัดอุบลราชธานี มีประชากรทั้งสิ้น 1,628,100 คน หรือร้อยละ 29.27 ของอนุภาค รองลงไป ได้แก่ จังหวัดร้อยเอ็ด มีประชากรจำนวน 1,088,926 คน หรือร้อยละ 19.58

อำเภอภูผินารายณ์ อำเภอเขาวง อำเภอคำม่วง อำเภอโพนทอง อำเภออากาศสามารถ
อำเภอพนมไพร อำเภอจตุรพักตรพิมาน อำเภอเกษตรวิสัย อำเภอสุวรรณภูมิ อำเภอ
มหาชนะชัย อำเภอกำเขื่อนแก้ว อำเภอเลิงนกทา อำเภอภูตุ่ม อำเภอบุณฑริก อำเภอ
ม่วงสามสิบ อำเภอตระการพืชผล อำเภอเขมราฐ อำเภอพนา อำเภอเซียงใน และ
อำเภอน้ำยืน รวม 29 อำเภอ

กลุ่มที่ 4 อำเภอที่มีประชากรระหว่าง 25,000 - 50,000
คน ได้แก่ อำเภอดอนตาล อำเภอนิคมคำสร้อย อำเภอศรีสงคราม อำเภอบังแพง
อำเภอปลาปาก อำเภอเรณูนคร อำเภอนาหว้า อำเภอวาริชภูมิ อำเภอพังโคน อำเภอ
กุสุมาลย์ อำเภอภูดบาก อำเภอบ้านม่วง กิ่งอำเภอโคกศรีสุพรรณ อำเภอสหัสขันธ์
อำเภอท่าคันโท อำเภอสมเด็จ อำเภอห้วยเม็ก อำเภอหนองกรุงศรี กิ่งอำเภอนามน
อำเภอปทุมรัตน์ อำเภอหนองพอก อำเภอโพธิ์ชัย อำเภอป่าค้อ กิ่งอำเภอทรายมูล
อำเภอโพนงิ้ว อำเภอศรีเมืองใหม่ อำเภอชานุมาน อำเภอหัวตะพาน อำเภอ
นาจะหลวย อำเภอภูซำปูน อำเภอเสนางนิคม กิ่งอำเภอตาลชุม และกิ่งอำเภอ
โพธิ์ไทร รวม 28 อำเภอ 5 กิ่งอำเภอ

กลุ่มที่ 5 อำเภอที่มีประชากรต่ำกว่า 25,000 คน เป็นกลุ่ม
ที่มีประชากรน้อยที่สุด ได้แก่ กิ่งอำเภอดงหลวง กิ่งอำเภอหว้านใหญ่ อำเภอส่องดาว
อำเภอกำตาก้า กิ่งอำเภอนิคมน้ำจืด กิ่งอำเภอเต่างอย กิ่งอำเภอร่องคำ กิ่งอำเภอ
ห้วยผึ้ง อำเภอเมืองสรวง กิ่งอำเภอโพธิ์ทราย กิ่งอำเภอเมยวดี และอำเภอค้อวัง
รวม 4 อำเภอ 8 กิ่งอำเภอ

อำเภอที่มีประชากรมากของจังหวัดต่าง ๆ ในอนาคตนี้ส่วนใหญ่จะ
เป็นอำเภออันเป็นที่ตั้งของตัวจังหวัด หรือชุมชนระดับเทศบาล ซึ่งเป็นศูนย์กลางความเจริญ
ระดับสูงของจังหวัด ส่วนอำเภอที่มีประชากรน้อย ส่วนใหญ่จะเป็นอำเภอตั้งใหม่และ
กิ่งอำเภอซึ่งพื้นที่เหล่านี้ ยังมีระดับความเจริญต่ำเป็นส่วนใหญ่

อุดรธานี

ขอนแก่น

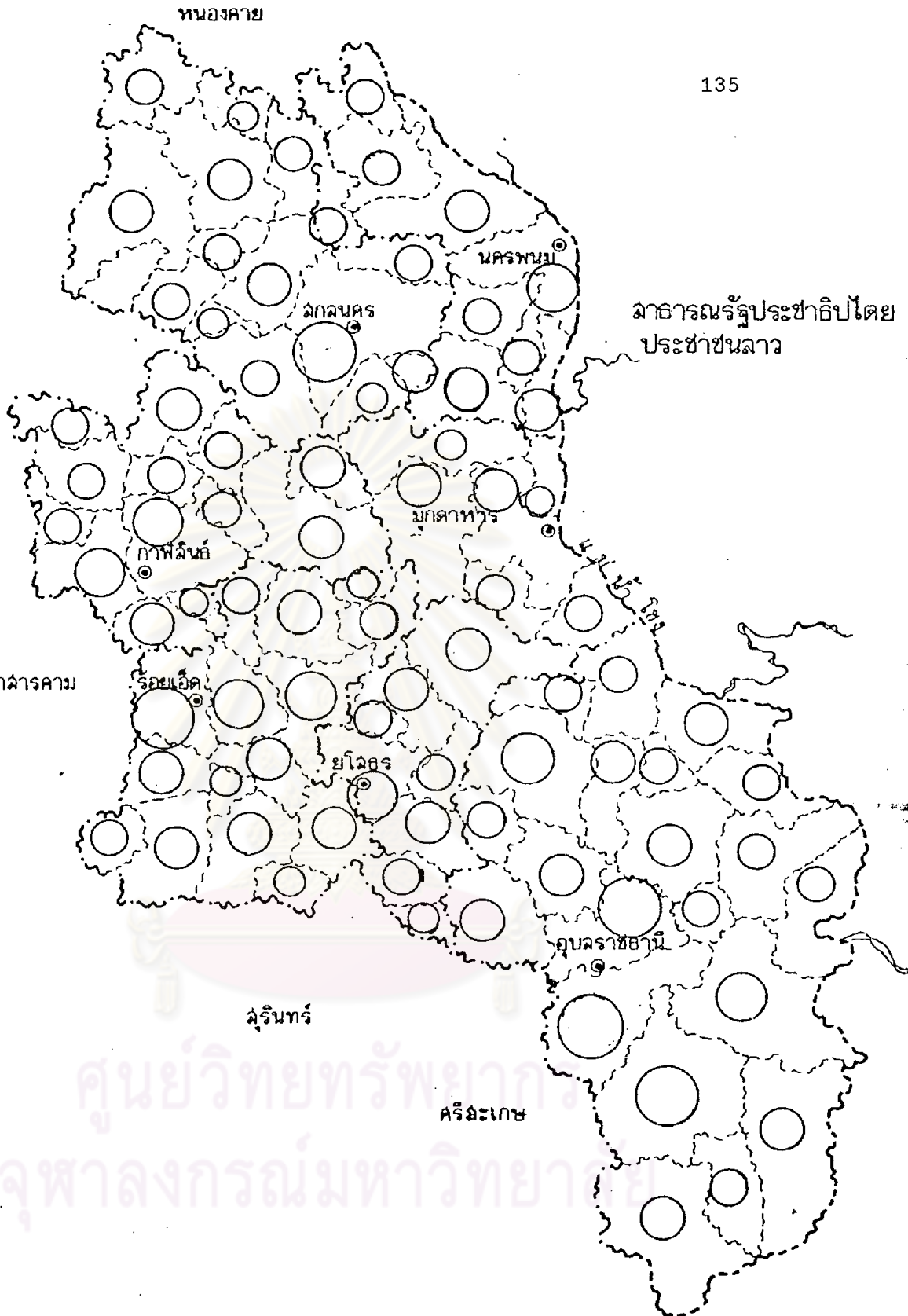
มหาสารคาม

ฉะเชิงเทรา

ศรีสะเกษ

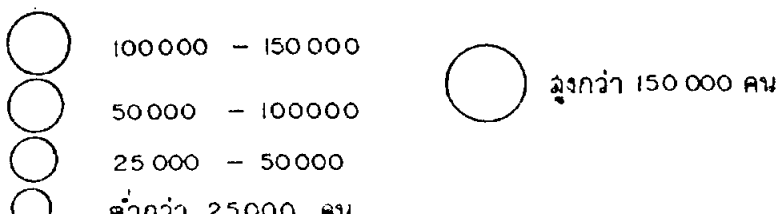
สาธารณรัฐประชาธิปไตยประชาชนลาว

กัมพูชาประชาธิปไตย



การศึกษาความเหมาะสมของขอบเขตจังหวัด : กรณีศึกษาจังหวัดมุกดาหาร.

แผนที่แสดง : ขนาดประชากรรายอำเภอ



มาตราส่วน
1:2000,000

แผนที่ 5.4



2. ความหนาแน่นของประชากรอำเภอ (ดูตารางที่ 3)

อำเภอต่าง ๆ ภายในเขตพื้นที่ระดับอนุภาคมีประชากรอาศัยอยู่หนาแน่นแตกต่างกัน ในปี พ.ศ. 2525 อำเภอที่มีประชากรหนาแน่นที่สุด คือ กิ่งอำเภอร่องคำ จังหวัดกาฬสินธุ์ มีประชากรหนาแน่น 287 คน ต่อตารางกิโลเมตร รองลงไป ได้แก่ อำเภอธาตุพนม และอำเภอเมืองยโสธร มีประชากรหนาแน่น 258 คน ต่อตารางกิโลเมตร ส่วนอำเภอที่มีประชากรอยู่อาศัยเบาบางที่สุด ได้แก่ กิ่งอำเภอดงหลวง จังหวัดมุกดาหาร

ความหนาแน่นประชากรอำเภอในอนุภาคสามารถจำแนกได้เป็น 5 กลุ่ม ดังนี้

กลุ่มที่ 1 อำเภอที่มีความหนาแน่นประชากรสูงกว่า 200 คน ต่อตารางกิโลเมตร ได้แก่ อำเภอธาตุพนม อำเภอยางตลาด กิ่งอำเภอร่องคำ อำเภอเมืองร้อยเอ็ด อำเภอเมืองยโสธร และอำเภอเมืองอุบลราชธานี รวม 5 อำเภอ

1 กิ่งอำเภอ

กลุ่มที่ 2 อำเภอที่มีความหนาแน่นประชากรระหว่าง 151 - 200 คน ต่อตารางกิโลเมตร ได้แก่ กิ่งอำเภอห้วยใหญ่ อำเภอกมลาไสย อำเภอกุฉินารายณ์ อำเภอธวัชบุรี อำเภอเสลภูมิ อำเภอกุดชุมพภูมิ อำเภอคำชะอี อำเภอวารินชำราบ อำเภออำนาจเจริญ รวม 8 อำเภอ 1 กิ่งอำเภอ

กลุ่มที่ 3 อำเภอที่มีความหนาแน่นประชากรระหว่าง 101 - 150 คน ต่อตารางกิโลเมตร ได้แก่ อำเภอดอนตาล อำเภอเมืองนครพนม อำเภอเรณูนคร อำเภอนาแก อำเภอนาหว้า อำเภอเมืองสกลนคร อำเภอวาริชภูมิ อำเภอวานรนิวาส อำเภอพังโคน กิ่งอำเภอโคกศรีสุพรรณ อำเภอเมืองกาฬสินธุ์ อำเภอหนองจันทรี กิ่งอำเภอนามน อำเภอโพธิ์ทอง อำเภออาจสามารถ อำเภอพนมไพร อำเภอเกษตรวิสัย อำเภอสุวรรณภูมิ อำเภอหนองพอก อำเภอโพธิ์ชัย กิ่งอำเภอโพธิ์ทราย กิ่งอำเภอเมยวดี อำเภอมหาชนะชัย อำเภอคำชะอี อำเภอภูพาน อำเภอป่าดิว อำเภอเขมราฐ อำเภอพนม อำเภอเขื่อนโน อำเภอหัวตะพาน และกิ่งอำเภอตาลชุม รวม 26 อำเภอ 5 กิ่งอำเภอ

กลุ่มที่ 4 อำเภอที่มีความหนาแน่นประชากรระหว่าง 50 - 100 คน ต่อตารางกิโลเมตร ได้แก่ อำเภอเมืองมุกดาหาร อำเภอคำชะอี อำเภอนิคมคำสร้อย

อำเภอท่าอุเทน อำเภอศรีสงคราม อำเภอปลาปาก อำเภอสว่างแดนดิน อำเภอ
 พรรณานิคม อำเภอกุสุมาลย์ อำเภออากาศอำนวย อำเภอบ้านม่วง อำเภอล่องดาว
 กิ่งอำเภอเนินกุ่ม กิ่งอำเภอต่างอย อำเภอสหัสขันธ์ อำเภอส้มเตี๊ยะ อำเภอเขาวง
 อำเภอคำม่วง อำเภอห้วยเม็ก กิ่งอำเภอห้วยผึ้ง อำเภอปทุมรัตน์ อำเภอเมืองสรวง
 อำเภอเสิงสาง กิ่งอำเภอวังทรายพูน อำเภอพิบูลย์รักษ์ อำเภอเดชอุดม อำเภอ
 ม่วงสามสิบ อำเภอตระการพืชผล อำเภอนาคะหลวย อำเภออุทุมพรพิสัย อำเภอ
 เลินางโคนม และกิ่งอำเภอโพธิ์ไทร รวม 27 อำเภอ 5 กิ่งอำเภอ

กลุ่มที่ 5 อำเภอที่มีความหนาแน่นประชากรต่ำกว่า 50 คน
 ต่อตารางกิโลเมตร ได้แก่ กิ่งอำเภอดงหลวง อำเภอบ้านแพง อำเภอคำตากล้า อำเภอ
 กุดบาก อำเภอท่าคันโท อำเภอโขงเจียม อำเภอศรีเมืองใหม่ อำเภอบุณฑริก อำเภอ
 ชานุมาน และอำเภอน้ำยืน รวม 9 อำเภอ 1 กิ่งอำเภอ

ศูนย์วิทยทรัพยากร
 จุฬาลงกรณ์มหาวิทยาลัย

ข. ประชากรชนบทและประชากรเมือง (ดูตารางที่ 4)

1. ประชากรชนบท

ประชากรในเขตอำเภอหนึ่ง ๆ ส่วนใหญ่แล้วจะเป็นประชากรที่อยู่อาศัยในเขตชนบทของอำเภอ กล่าวคือ ส่วนใหญ่จะอยู่นอกเขตเทศบาลและสุขาภิบาล โดยเฉพาะอย่างยิ่งในเขตอำเภอและกิ่งอำเภอตั้งใหม่ที่ยังไม่อยู่ในหลักเกณฑ์ที่จะจัดตั้งเป็นเขตสุขาภิบาล

ในปี พ.ศ. 2525 มีประชากรอาศัยอยู่นอกเขตเทศบาลและสุขาภิบาลอยู่ถึง 4,793,653 คน หรือคิดเป็นร้อยละ 86.18 ของประชากรทั้งหมดในพื้นที่ 75 อำเภอ 13 กิ่งอำเภอ จึงนับได้ว่าในพื้นที่นี้ ประชากรส่วนใหญ่ยังเป็นชาวชนบท

ประชากรชนบทเหล่านี้จะอยู่ในเขตอิทธิพลของเมือง รับสินค้าและบริการจากเมืองที่ตั้งกระจายอยู่ในเขตพื้นที่ต่าง ๆ โดยมีโครงข่ายการคมนาคมเป็นตัวเชื่อม ในทางกลับกัน ประชากรชนบทเหล่านี้ก็จะช่วยค้ำจุนเมืองในฐานะผู้ผลิตสินค้าเกษตรกรรมหรือวัตถุดิบต่าง ๆ ป้อนให้แก่เมือง ซึ่งก็เป็นที่ยอมรับกันทั่วไปว่าเมืองขยายตัวใหญ่โตขึ้นมาได้ก็เพราะได้พึ่งพาอาศัยบริเวณที่อยู่รอบนอกเมืองออกไป¹

2. ประชากรเมือง

พื้นที่ศึกษาระดับอนุภาคประกอบด้วยชุมชนเมือง จำนวน 76 แห่ง แบ่งออกเป็นชุมชนระดับเทศบาลเมือง (ทม.) จำนวน 6 แห่ง เทศบาลตำบล (ทต.) จำนวน 2 แห่ง และสุขาภิบาล (ส.) จำนวน 68 แห่ง กระจายอยู่ในเขต 65 อำเภอ 2 กิ่งอำเภอ ยกเว้น กิ่งอำเภอดงหลวง กิ่งอำเภอห้วยน้ำใหญ่ อำเภอปลาปาก อำเภอล่องดาว อำเภอคำตากล้า กิ่งอำเภอนิคมหน้าฉนวน กิ่งอำเภอเต่างอย กิ่งอำเภอโคกศรีสุพรรณ อำเภอหนองกรุงศรี กิ่งอำเภอนามน กิ่งอำเภอห้วยผึ้ง อำเภอเมืองสรวง อำเภอโพธิ์ชัย กิ่งอำเภอโพธิ์ทราย กิ่งอำเภอเมยวดี อำเภอคำชะอี อำเภอหัวตะพาน อำเภอกุดข้าวปุ้น อำเภอเล่างาคนิคม กิ่งอำเภอตาลสุ่ม และกิ่งอำเภอโพธิ์ไทร

¹ ฉัตรชัย พงศ์ประยูร, ภูมิศาสตร์เมือง, หน้า 26.

ขนาดประชากรเมือง ในปี พ.ศ. 2525 ชุมชนเมือง

76 แห่ง ในอนาคตมีประชากรรวม 768,872 คน คิดเป็นร้อยละ 13.8 ของประชากรทั้งหมด ชุมชนเมืองแต่ละแห่งมีขนาดประชากรที่แตกต่างกันออกไป ชุมชนเมืองที่มีประชากรมากที่สุด ได้แก่ ทม.อุบลราชธานี มีประชากร 99,576 คน รองลงไป ได้แก่ ทม.นครพนม มีประชากร 32,976 คน ชุมชนเมืองที่มีประชากรน้อยที่สุด คือ ส.คำชะอี ซึ่งมีประชากร 2,056 คน

ขนาดประชากรของชุมชนเมืองทั้ง 76 แห่ง สามารถจำแนกได้ เป็น 5 กลุ่ม ดังนี้

กลุ่มที่ 1 ชุมชนเมืองที่มีประชากรเกินกว่า 33,000 คนขึ้นไป มีเพียงชุมชนเดียวคือ ทม.อุบลราชธานี

กลุ่มที่ 2 ชุมชนเมืองที่มีประชากรเมืองระหว่าง 15,001 - 33,000 คน ได้แก่ ทม.นครพนม ทม.ร้อยเอ็ด ทต.วาริน และทม.กาฬสินธุ์ ทม.สกลนคร ส.สว่างแดนดิน ส.เมืองเดช ทม.ยโสธร ส.บึง ส.มุกดาหาร และส.ธาตุพนม รวม 11 แห่ง

กลุ่มที่ 3 ชุมชนเมืองที่มีประชากรเมืองระหว่าง 7,501 - 15,000 คน ได้แก่ ทต.พิบูลมังสาหาร ส.เขมราฐ ส.ตระการพิไชย ส.กุศลิม ส.ดอนเชียง ส.เกษตรวิสัย ส.แวง ส.กลาง ส.ล้มเต็ล ส.สระคู ส.นาหว้า ส.บางตลาด ส.ท่าแร่ ส.กมลาไสย ส.อากาศอำนวย ส.บัวขาว ส.น้ำยืน ส.นาแก และ ส.โนนบุรี รวม 19 แห่ง

กลุ่มที่ 4 ชุมชนเมืองที่มีประชากรระหว่าง 5,000 - 7,500 คน ได้แก่ ส.วานรนิวาส ส.เรณูนคร ส.บ้านแพง ส.น้ำปลีก ส.พังโคน ส.ปทุมรัตน์ ส.ดงมะไฟ ส.ท่าคันโท ส.อุบล ส.พนมไพร ส.พนม ส.คำเขื่อนแก้ว ส.กุดชุมพัฒนา ส.กุหลumlัย ส.ดอนตาล ส.ฟ้าหยาด ส.นาสีวง ส.คำม่วง ส.คำใหญ่ ส.หนองพอก ส.ม่วงสามสิบ ส.ร่องคำ และ ส.นิคมคำสร้อย รวม 23 แห่ง

กลุ่มที่ 5 ชุมชนเมืองที่มีประชากรต่ำกว่า 5,000 คน ได้แก่ ส.วาริชภูมิ ส.เขื่องใน ส.ท่าอุเทน ส.กุดบาก ส.ทรายมูล ส.เลิงนกทา ส.ศรีสงคราม ส.จตุรพักตรพิมาน ส.นาเอ็ด ส.สามแบก ส.อาจสามารถ ส.ห้วยยาง ส.พรรณาภิคม ส.นาจะหลวย ส.บุญทริก ส.อำนาจ ส.บ้านม่วง ส.ขานุมาน ส.ป่าดัว ส.บ้านนิเวศน์ ส.บ้านดำน และ ส.คำชะอี รวม 22 แห่ง

จะเห็นว่า เมืองที่เป็นตัวจังหวัดทั้งหมดมีขนาดประชากร
เมืองมากกว่าเมืองที่มีตัวจังหวัดเป็นส่วนใหญ่ เมืองเหล่านี้จะเป็นศูนย์กลางที่มีเขตอิทธิพล
กว้างขวางกว่าชุมชนระดับรองลงไปซึ่งมีขนาดประชากรเมืองน้อยกว่า



ศูนย์วิทยทรัพยากร
จุฬาลงกรณ์มหาวิทยาลัย

3. ความหนาแน่นประชากรเมือง (ดูตารางที่ 5)

ชุมชนเมือง 76 แห่ง ในอนุภาคมีความหนาแน่นประชากรแตกต่างกันมาก ในปี พ.ศ. 2525 เมืองที่มีความหนาแน่นประชากรสูงสุด คือ เทศบาลเมืองอุบลราชธานี มีความหนาแน่น 16,596 คน ต่อตารางกิโลเมตร เมืองที่มีความหนาแน่นประชากรต่ำสุด ได้แก่ ส.ป่าติ้ว มีความหนาแน่น 168 คน ต่อตารางกิโลเมตร

ความหนาแน่นของประชากรเมืองทั้ง 76 แห่ง สามารถจำแนกออกได้เป็น 5 กลุ่ม ดังนี้

กลุ่มที่ 1 เมืองที่มีความหนาแน่นประชากรสูงกว่า 10,000 คน ต่อตารางกิโลเมตร ได้แก่ ทม.อุบลราชธานี และ ทม.นครพนม รวม 3 แห่ง

กลุ่มที่ 2 เมืองที่มีความหนาแน่นประชากรระหว่าง 5,001 - 10,000 คน ต่อตารางกิโลเมตร ได้แก่ ส.สว่างแดนดิน ทม.กาฬสินธุ์ ส.บังขาว ส.สมเด็จ ทต.วารินชำราบ ส.ตระการพืชผล รวม 6 แห่ง

กลุ่มที่ 3 เมืองที่มีความหนาแน่นประชากรระหว่าง 3,001 - 5,000 คน ต่อตารางกิโลเมตร ได้แก่ ส.ธาตุพนม ส.วานรนิวาส ทม.ยโสธร ส.บุ่ง ส.เขมราฐ รวม 5 แห่ง

กลุ่มที่ 4 เมืองที่มีความหนาแน่นประชากรระหว่าง 1,500 - 3,000 คน ต่อตารางกิโลเมตร ได้แก่ ส.มุกดาหาร ส.เรณูนคร ส.นาแก ทม.สกลนคร ส.ท่าแร่ ส.ดงมะไฟ ส.ดอนเชียง ส.พรรณาณคม ส.วาริชภูมิ ส.อากาศอำนวย ส.กมลาไสย ส.ท่าคันโท ส.ร่องคำ ทม.ร้อยเอ็ด ส.กลาง ส.ฟ้าหยาด ส.คำเขื่อนแก้ว ส.อุบล ทต.พิบูลมังสาหาร ส.เมืองเดช ส.ม่วงสามสิบ ส.ขามแก่น ส.พนม ส.น้ำยืน รวม 24 แห่ง

กลุ่มที่ 5 เมืองที่มีความหนาแน่นประชากรต่ำกว่า 1,500 คน ต่อตารางกิโลเมตร ได้แก่ ส.คำชะอี ส.ดอนตาล ส.นิคมคำสร้อย ส.ท่าอุเทน ส.ศรีสงคราม ส.บ้านแพง ส.นาหว้า ส.พังโคน ส.กุสุมาลย์ ส.กุดบาก ส.บ้านม่วง ส.บางตลาด ส.โนนบุรี ส.กุดสิม ส.คำม่วง ส.คำใหญ่ ส.บ้านนิเวศน์ ส.แวง ส.อาจสามารถ ส.พนมไพร ส.จตุรพักตรพิมาน ส.เกษตรวิสัย ส.สระคู ส.ปทุมรัตน์ ส.หนองพอก ส.เรณูนคร ส.สามแยก ส.กุดชุมพุง ส.ป่าติ้ว ส.ทรายมูล

ส.ห้วยขยุง ส.บ้านด่าน ส.นาเขียด ส.นาล่วง ส.บุญทรภัก ส.น้ำปลิก ส.อานาจ
ส.เชื่องใน ส.นาจะหลวย รวม 39 แห่ง

จากความหนาแน่นของประชากรเมืองดังกล่าว จะเห็นได้ว่า เมืองอันเป็นที่ตั้งของตัวจังหวัดบางแห่งมีความหนาแน่นประชากรเมืองต่ำกว่าเมืองที่ได้เป็นศูนย์กลางของจังหวัด หรือชุมชนเมืองที่มีประชากรมากกว่า แต่มิได้มีความหนาแน่นสูง ทั้งนี้อาจเนื่องมาจากสาเหตุประการหนึ่ง คือ การที่พื้นที่เมืองมีขนาดแตกต่างกันมากตั้งแต่ขนาดเล็กที่สุด 1.5 ตารางกิโลเมตร ถึงใหญ่ที่สุด 18 ตารางกิโลเมตร

5.2.5 ระดับความเป็นเมือง (ดูตารางที่ 4)

ก. การแบ่งอำเภอตามระดับความเป็นเมือง

เขตการปกครองระดับอำเภอ/กิ่งอำเภอในพื้นที่ 7 จังหวัด มีระดับความเป็นเมือง (Urbanization) แตกต่างกันไปตามอัตราส่วนระหว่างจำนวนประชากรที่อยู่อาศัยในเมืองกับประชากรทั้งหมดหรืออัตราส่วนระหว่างประชากรในเขตเทศบาล สุ่มาภิบาล ต่อประชากรอำเภอในแต่ละอำเภอ ซึ่งสามารถแบ่งอำเภอตามระดับความเป็นเมืองออกเป็น 4 กลุ่ม ตามแนวการแบ่งของเทรवारธา¹ ได้ดังนี้

1. อำเภอที่มีระดับความเป็นเมืองสูง (High Urbanization) เป็นอำเภอที่มีค่าความเป็นเมืองสูงกว่า .40 หรือมีประชากรอยู่ในเขตเทศบาล และสุมาภิบาล สูงกว่าร้อยละ 40 ของประชากรอำเภอนั้น ๆ ได้แก่ อำเภอเมืองอุบลราชธานีเพียงแห่งเดียว
2. อำเภอที่มีระดับความเป็นเมืองปานกลางค่อนข้างสูง (Medium High Urbanization) เป็นอำเภอ/กิ่งอำเภอที่มีค่าความเป็นเมืองระหว่าง .30 - .40 หรือมีประชากรอยู่ในเขตเทศบาล - สุ่มาภิบาล ระหว่างร้อยละ 30 - 40 ของประชากรอำเภอนั้น ๆ ได้แก่ กิ่งอำเภอร่องคำ เพียงแห่งเดียว

¹Glenn T. Trewartha, A Geography of Population : World Pattern (New York: John Wiley & Sons Inc., 1967), pp. 157 - 161.

3. อำเภอที่มีระดับความเป็นเมืองปานกลางค่อนข้างต่ำ (Medium Low Urbanization) เป็นอำเภอที่มีค่าความเป็นเมืองระหว่าง .20 - .30 ของประชากรอำเภอนั้น ๆ ได้แก่ อำเภอเมืองมุกดาหาร อำเภอเมืองนครพนม อำเภอเรณูนคร อำเภอราทพนม/ อำเภอนาหว้า อำเภอเมืองสกลนคร อำเภอลำวางแตงดิน อำเภอเมืองกาฬสินธุ์ อำเภอลำห้วยชัย อำเภอท่าคันโท อำเภอสามัคคี อำเภอเขาวง และอำเภออำนาจเจริญ รวม 13 อำเภอ

4. อำเภอที่มีระดับความเป็นเมืองต่ำ (Low Urbanization) เป็นอำเภอที่มีค่าความเป็นเมืองต่ำกว่า .20 หรือเป็นอำเภอที่มีประชากรอาศัยอยู่ในเขตเทศบาล - สุขาภิบาล ต่ำกว่าร้อยละ 20 ของประชากรอำเภอนั้น ๆ ได้แก่ อำเภอคำชะอี อำเภอดอนตาล อำเภอนิคมคำสร้อย/ อำเภอท่าอุเทน อำเภอศรีสงคราม อำเภอบ้านแพง อำเภอนาแก อำเภอพระบาทนิคม อำเภอวาริชภูมิ อำเภอวานรนิวาส อำเภอพังโคน อำเภอกุสุมาลย์ อำเภอกุศุดบาก อำเภออากาศอำนวย อำเภอบ้านม่วง อำเภอขามเฒ่า อำเภอเมืองร้อยเอ็ด อำเภอธวัชบุรี อำเภอเสลภูมิ อำเภอโพนทอง อำเภออาจสามารถ อำเภอพนมไพร อำเภอจตุรพักตรพิมาน อำเภอเกษตรวิสัย อำเภอสุวรรณภูมิ อำเภอปทุมรัตน์ อำเภอหนองพอก อำเภอเมืองยโสธร อำเภอมหาชัยชนะ อำเภอคำเขื่อนแก้ว อำเภอเลิงนกทา อำเภอภูซุ้ม อำเภอป่าดัว กิ่งอำเภอทรายมูล อำเภอวารินชำราบ อำเภอพิบูลย์มังสาหาร อำเภอโขงเจียม อำเภอศรีเมืองใหม่ อำเภอเดชอุดม อำเภอบุญทริก อำเภอวังสามสี อำเภอตระการพืชผล อำเภอเขมราฐ อำเภอขามแก่น อำเภอพนา อำเภอเชียงใน อำเภอโนนไย และอำเภอนาจะหลวย รวม 53 อำเภอ

นอกจากนี้ ยังมีพื้นที่อำเภอ/กิ่งอำเภอบางแห่งที่ไม่มีพื้นที่ที่ได้รับการยกฐานะเป็นเขตเทศบาล - สุขาภิบาล อีกจำนวน 10 อำเภอ 11 กิ่งอำเภอ ซึ่งถือว่าเป็นเขตการปกครองที่ไม่มีความเป็นเมืองอยู่เลย คือ กิ่งอำเภอดงหลวง กิ่งอำเภอหว้านใหญ่ อำเภอปลาปาก อำเภอส่องดาว อำเภอคำตากล้า กิ่งอำเภอนิคมคำสร้อย กิ่งอำเภอเต่างอย กิ่งอำเภอโคกศรีสุพรรณ อำเภอหนองสูงศรี กิ่งอำเภอนามน กิ่งอำเภอห้วยผึ้ง อำเภอเมืองสรวง อำเภอโพธิ์ชัย กิ่งอำเภอโพธิ์ทราย กิ่งอำเภอเมยวดี อำเภอคำม่วง อำเภอหัวตะพาน อำเภอภูซำปูน อำเภอเสนางนิคม กิ่งอำเภอตาลชุม และกิ่งอำเภอโพธิ์ไทร

ระดับความเป็นเมืองของอำเภอและกิ่งอำเภอต่าง ๆ ดังกล่าว สามารถเปรียบเทียบให้เห็นถึงอัตราส่วนระหว่างประชากรที่อยู่ในเขตเมืองและประชากรทั้งหมดของอำเภอได้ในระดับที่ไม่สูงนัก ทั้งนี้เนื่องมาจากพื้นที่เมืองของไทยยังมีความเหลื่อมล้ำกันมาก โดยเฉพาะในเขตภาคตะวันออกเฉียงเหนือ บางเมืองที่ตั้งขึ้นใหม่อาจมีพื้นที่มาก ทำให้ประชากรเมืองมีจำนวนมาก ทั้งที่มีระดับความหนาแน่นของประชากรเมืองต่ำ หรือบางเมืองที่ได้รับการกำหนดให้เป็นเขตเทศบาลหรือสุขาภิบาลมานานแล้ว อาจมีพื้นที่ไม่กว้างขวาง ประชาชนบางส่วนกระจายออกไปอยู่นอกเขตเทศบาล หรือสุขาภิบาลก็อาจมิได้ถูกนับเข้าเป็นจำนวนประชากรเมือง

แต่อย่างไรก็ตาม สภาพความเป็นเมืองดังกล่าวข้างต้นสามารถแสดงให้เห็นได้ว่าระดับความเป็นเมืองของอำเภอ / กิ่งอำเภอต่าง ๆ ในอนุภาคส่วนใหญ่ยังอยู่ในระดับต่ำ



ศูนย์วิทยทรัพยากร
จุฬาลงกรณ์มหาวิทยาลัย

อุดรธานี

ขอนแก่น

มหาสารคาม

สุรินทร์

ศรีสะเกษ





สาธารณรัฐประชาธิปไตยประชาชนลาว

กัมพูชาประชาธิปไตย

ศูนย์วิทยพัทยกรมการ
จุฬาลงกรณ์มหาวิทยาลัย

การศึกษาความเหมาะสมของขอบเขตจังหวัด : กรณีศึกษาจังหวัดมุกดาหาร.

แผนที่แสดง : การแบ่งอำเภอตามระดับความเป็นเมือง

-  มีระดับความเป็นเมืองสูงกว่า.40
-  " " " " ระหว่าง.30 - 40
-  " " " " .20 - .30
-  " " " " ต่ำกว่า.20

10'

มาตราส่วน
1:2,000,000

แผนที่ 5.7



ข. ระดับความสำคัญของชุมชนเมือง

ชุมชนเทศบาลและสุขาภิบาลในพื้นที่ 75 อำเภอ 13 กิ่งอำเภอ ของจังหวัดมุกดาหารและพื้นที่ต่อเนื่อง มีระดับของความเป็นศูนย์กลางที่แตกต่างกันหลายระดับ ซึ่งจากการศึกษาวิเคราะห์ของกองวางแผนภาค สำนักงานคณะกรรมการพัฒนาเศรษฐกิจและสังคมแห่งชาติ โดยอาศัยข้อมูลทั้งทางด้านการบริหารการปกครองของรัฐ การสื่อสารและการคมนาคม การสาธารณสุขโลก บริการทางสังคม การธนาคาร และประชากรประกอบกัน ปรากฏว่าสามารถจัดระดับความสำคัญของชุมชนศูนย์กลางระดับเทศบาลและสุขาภิบาลในอนุภาคนี้ได้เป็น 5 ระดับ ดังนี้¹

1. ระดับศูนย์กลางเขต ได้แก่ ทม.อุบลราชธานี
2. ระดับศูนย์กลางใหญ่ ได้แก่ ทม.นครพนม ทม.สกลนคร
ทม.กาฬสินธุ์ ทม.ร้อยเอ็ด ทม.ยโสธร พต.วารินชำราบ
3. ระดับศูนย์กลางรอง ได้แก่ ส.มุกดาหาร พต.พิบูลมังสาหาร
ส.เมืองเดช และ ส.บุง
4. ระดับศูนย์กลางชนบท (พัฒนา) ได้แก่ ส.คำชะอี ส.นิคม-
คำสร้อย ส.ธาตุพนม ส.นาแก ส.สว่างแดนดิน ส.พรรณานิคม ส.วานรนิวาส
ส.พังโคน ส.กมลาไสย ส.บังขาว ส.สามัคคี ส.ร่องคำ ส.กลาง ส.สระคู
ส.เกษตรวิสัย ส.แวง ส.บ้านนิเวศน์ ส.พนมไพร ส.ฟ้าหยาด ส.เรณูนคร
ส.คำชะอี ส.เซ่งเอน ส.เมืองสามสิบ ส.เขมราฐ ส.ตระการพืชผล และ
ส.อุบล
5. ระดับศูนย์กลางชนบท ได้แก่ ส.ดอนตาล ส.ท่าอุเทน
ส.ศรีสงคราม ส.บ้านแพง ส.นาหว้า ส.เรณูนคร ส.ท่าแร่ ส.ดงมะไฟ ส.วาริชภูมิ
ส.อากาศอำนวย ส.ดอนเชียง ส.กลุ่มมาลัย ส.กุดบาก ส.บ้านม่วง ส.ยางตลาด
ส.โนนบุรี ส.กุดสิม ส.อาจสามารถ ส.จตุรพักตรพิมาน ส.บุษราคัม ส.กุดชุมพุงพัฒนา
ส.ป่าดัว ส.ทรายมูล ส.สามแยก ส.บุญศรี ส.พนม ส.น้ำปลีก ส.อำนาจ
ส.นาเชือก ส.ห้วยขยุง ส.ขามุนี ส.บ้านดำน ส.น้ำผึ้ง และ ส.น้ำยืน

¹ สำนักงานคณะกรรมการพัฒนาการเศรษฐกิจและสังคมแห่งชาติ, "การวิเคราะห์ด้านกายภาพ ภาคตะวันออกเฉียงเหนือ" (กรุงเทพมหานคร: 2526), หน้า 89 - 96.

จากระดับความสำคัญของชุมชนเมืองดังกล่าวจะเห็นได้ว่าเมืองมุกดาหารหรือตัวจังหวัดมุกดาหาร เป็นศูนย์กลางระดับจังหวัดที่อยู่ในระดับต่ำกว่าเมืองที่เป็นตัวจังหวัดของจังหวัดอื่นในอนุภาคทั้งหมด แต่เมืองมุกดาหารก็เป็นศูนย์กลางระดับสูงกว่าชุมชนเมืองที่แวดล้อม ทั้งชุมชนเมืองของอำเภอต่าง ๆ ในเขตจังหวัด ซึ่งได้แก่ ลุ่มชาภิบาลคำชะอี ลุ่มชาภิบาลนิคมคำสร้อย และลุ่มชาภิบาลดอนตาล และชุมชนเมืองของอำเภอต่าง ๆ ในจังหวัดอื่นที่มีอาณาเขตต่อเนื่อง ซึ่งได้แก่ ลุ่มชาภิบาลธาตุพนม ลุ่มชาภิบาลนาแก ลุ่มชาภิบาลกุตุลิม ลุ่มชาภิบาลบัวขาว ลุ่มชาภิบาลสามแยก ลุ่มชาภิบาลเจียงนกทา และลุ่มชาภิบาลข่านูมาน ขณะเดียวกันเมืองมุกดาหารเป็นเมืองที่อยู่ในระดับเดียวกับลุ่มชาภิบาลบึง ชุมชนเมืองศูนย์กลางของอำเภออำนาจเจริญ ซึ่งเป็นศูนย์กลางสำคัญแห่งหนึ่งทางตอนเหนือของจังหวัดอุบลราชธานี รวมทั้งเทศบาลตำบลพิบูลมังสาหาร และลุ่มชาภิบาลเมืองเดช ซึ่งเป็นศูนย์กลางสำคัญทางด้านตะวันออกและด้านใต้ของจังหวัดอุบลราชธานี

ศูนย์วิทยทรัพยากร
จุฬาลงกรณ์มหาวิทยาลัย

อุดรธานี

ขอนแก่น

มหาสารคาม

ฉะเชิงเทรา

ศรีสะเกษ

สาธารณรัฐประชาธิปไตย
ประชาชนลาว

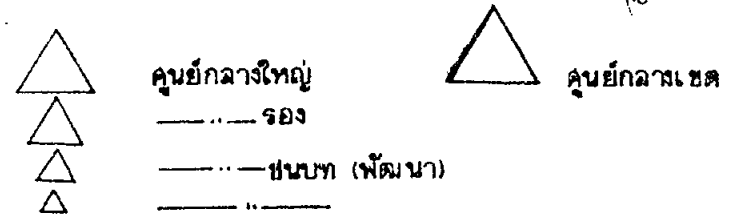
กัมพูชาประชาธิปไตย



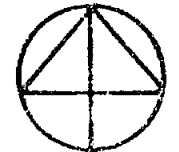
- ชุมชน
- ⊙ เทศบาลตำบล
- ⊙ เทศบาลเมือง

การศึกษาความเหมาะสมของขอบเขตจังหวัด : กรณีศึกษาจังหวัดมุกดาหาร.

แผนที่แสดง : ระดับความสำคัญของชุมชนเมือง



มาตราส่วน
1:2,000,000
แผนที่ 5.8



ค. การจัดระดับอำเภอตามเกณฑ์การแบ่งของกรมการปกครอง

กรมการปกครอง กระทรวงมหาดไทย ได้ดำเนินการจัดชั้นอำเภอขึ้นในปี พ.ศ. 2526 โดยพิจารณาจัดระดับจากข้อมูลทั้งทางด้านการบริหาร การปกครอง เศรษฐกิจ สังคม และวัฒนธรรมและสถิติ ปริมาณงานประกอบกันซึ่งมีรายละเอียดดังนี้¹

1. ด้านการบริหารการปกครอง ประกอบด้วยข้อมูลเกี่ยวกับประชากร พื้นที่ เขตการปกครอง ตำบล หมู่บ้าน ประเภทและรายได้ของเทศบาล จำนวนและรายได้ของสุขาภิบาล รายได้ขององค์การบริหารส่วนจังหวัด หน่วยราชการ และรัฐวิสาหกิจในพื้นที่ (คะแนนเต็ม 320)
2. ด้านเศรษฐกิจ ประกอบด้วยข้อมูลเกี่ยวกับจำนวนธนาคาร สถาบันการเงิน โรงงานอุตสาหกรรม สถานบริการเรีงรมย์ ที่พัก โรงแรม โรงภาพยนตร์ โรงรับจำนำ แหล่งชุมนุมการค้า ศูนย์การค้า ตลาด กลุ่มเกษตรกร กลุ่มสหกรณ์ สถานบริการเชื้อเพลิง สิ่งสาธารณูปโภค สาธารณูปการ เช่น ไฟฟ้า ประปา โทรศัพท์ และเส้นทางคมนาคมต่าง ๆ (คะแนนเต็ม 250)
3. ด้านสังคมและวัฒนธรรม ประกอบด้วยข้อมูลเกี่ยวกับจำนวนโรงเรียน วิทยาลัย มหาวิทยาลัย โรงพยาบาล สถานีอนามัย สถานพยาบาลอื่น ๆ โบราณสถาน ศาลินสถาน สถานที่ท่องเที่ยวหรือพักผ่อนหย่อนใจ ตลอดจนจำนวนล้ามาคมและมูลนิธิ (คะแนนเต็ม 220)
4. ด้านสถิติปริมาณงาน พิจารณาจากสถิติปริมาณงานทั้งด้านปกติและความมั่นคง (คะแนนเต็ม 210)

การจัดชั้นอำเภอตามหลักเกณฑ์ดังกล่าว ปรากฏว่า พื้นที่ 75 อำเภอ 13 กิ่งอำเภอ ในเขตพื้นที่ศึกษามีระดับชั้น ดังนี้

1. อำเภอชั้น 1 (คะแนนรวม 403 - 770) ได้แก่ อำเภอเมืองมุกดาหาร อำเภอเมืองนครพนม อำเภอเมืองสกลนคร อำเภอสว่างแดนดิน อำเภอเมืองกาฬสินธุ์ อำเภอเมืองร้อยเอ็ด อำเภอเมืองยโสธร อำเภอเมืองอุบลราชธานี อำเภวารินชัย อำเภอเดชอุดม อำเภอพิบูลย์รักษ์ และอำเภออำนาจเจริญ รวม 12 อำเภอ

¹ "กองอัตรากำลังและส่งเสริมสมรรถภาพ กรมการปกครอง" (กรุงเทพมหานคร: กรมการปกครอง, 2526) (เอกสารอัตราส่วน.)

5.2.6 ปัญหาความมั่นคงในเขตพื้นที่

พื้นที่จังหวัดมุกดาหารและจังหวัดที่ติดต่อเนื่องเป็นอนุภาคที่มีปัญหาความมั่นคงมาเป็นเวลานาน ทั้งจากการคุกคามจากต่างประเทศและภายในประเทศ กล่าวคือ

ก. การคุกคามจากต่างประเทศ

จากการที่พื้นที่ส่วนนี้ของภาคตะวันออกเฉียงเหนือมีอาณาเขตติดต่อกับประเทศสาธารณรัฐประชาธิปไตยประชาชนลาว (สปป.ลาว) และสาธารณรัฐกัมพูชา-ประชาธิปไตย ซึ่งปกครองด้วยระบอบคอมมิวนิสต์ เป็นระยะทางตามแนวชายแดนถึงประมาณ 600 กิโลเมตร โดยมีเพียงแม่น้ำโขงเป็นแนวพรมแดน ได้ปรากฏว่า สปป.ลาว ร่วมกับเวียดนามจัดตั้งขบวนการคอมมิวนิสต์ไทยขึ้นในลาวตอนใต้ มีชื่อเรียกต่าง ๆ กันเช่น "กองกำลังปฏิวัติประชาชนไทย" (กปท) "องค์การร่วมศูนย์ประสานงานกรรมกรแห่งชาติ" "พรรคสังคมนิยม" เป็นต้น มีภาระกิจปฏิบัติต่อประเทศไทยเพื่อยึดอำนาจและเปลี่ยนแปลงระบอบการปกครองให้เป็นคอมมิวนิสต์แบบรัสเซีย - เวียดนาม ได้มีการจัดตั้งโรงเรียนสอนการเมืองการทหารขึ้น เฉพาะในแขวงสุวรรณเขตซึ่งอยู่ตรงข้ามกับมุกดาหาร มีค่ายฝึกอยู่ถึง 5 ค่าย ผู้ที่จบการฝึกแล้วจะถูกส่งเข้ามาปฏิบัติงานในประเทศไทย โดยเฉพาะ 17 จังหวัดภาคตะวันออกเฉียงเหนือ¹

ข. การคุกคามของผู้ก่อการร้ายคอมมิวนิสต์ (ผกค.)

จังหวัดต่าง ๆ ในอนุภาคนี้ โดยเฉพาะบริเวณเทือกเขาภูพานและตามแนวชายแดนติดต่อกับประเทศสาธารณรัฐประชาธิปไตยประชาชนลาว และสาธารณรัฐกัมพูชาประชาธิปไตย เคยเป็นแหล่งใหญ่ของผู้ก่อการร้ายคอมมิวนิสต์ในภาคตะวันออกเฉียงเหนือมาเป็นเวลานาน จังหวัดนครพนมเป็นจังหวัดแรกที่พรรคคอมมิวนิสต์แห่งประเทศไทยได้เริ่มประกาศการต่อสู้กับรัฐบาลด้วยกำลังอาวุธเมื่อวันที่ 7 สิงหาคม พ.ศ. 2508 และได้ค่อย ๆ กระจายการต่อสู้ด้วยอาวุธออกไปในพื้นที่ต่าง ๆ โดยได้แบ่งพื้นที่ปฏิบัติการในเขตพื้นที่อนุภาคนี้ออกเป็น 5 พื้นที่ คือ

¹ สำนักงานจังหวัดมุกดาหาร, "สรุปข้อมูลการจังหวัดมุกดาหาร"

1. บริเวณจังหวัดล็กนศรและบางส่วนของจังหวัดกาฬลลนศร อยู่ในความรบัผดชอบของคณะกรรมการจังหวัดล็กนศร
2. บริเวณจังหวัดนครพนมและบางส่วนของจังหวัดมุกดาหารอยู่ในความรบัผดชอบของคณะกรรมการจังหวัดนครพนม (กค.นพ./111)
3. บริเวณจังหวัดกาฬลลนศรและยโสธร อยู่ในความรบัผดชอบของคณะกรรมการจังหวัดกาฬลลนศร ยโสธร (กค.กธ./333)
4. บริเวณจังหวัดอุบลราชธานีตอนเหนือคลุมพื้นที่อำเภออำนาจเจริญ อำเภอล้านางคณคม อำเภอเขมรรฐ อำเภอขานุมาน จังหวัดอุบลราชธานี อำเภอเลงนงกาฬลลนศร และบางส่วนของอำเภอดอนตาล และอำเภอเมืองมุกดาหาร อยู่ในความรบัผดชอบของคณะกรรมการจังหวัดอุบลเหนือ (กค.อุบลเหนือ/444)
5. เขตอีสานใต้คลุมพื้นที่จังหวัดอุบลราชธานีตอนใต้ อยู่ในความรบัผดชอบของคณะกรรมการพรรคเขตอีสานใต้¹

การปฏิบัติการของผู้ก่อการร้ายคอมมิวนลส์ในพื้นที่ต่าง ๆ ของอนุภาค มีระดับแตกต่างกันออกไป ซึ่งจากการประมวลของกระทรวงมหาดไทยเมื่อกันยายน 2524 ได้แบ่งพื้นที่ตามการจำแนกของกองอำนวยการรักษาความมั่นคงภายใน (กอรรมน.) ออกเป็น 2 ลักษณะ คือ

1. หมู่บ้านสีขาว หมายถึง หมู่บ้านที่ยังไม่มีการแทรกซึมและไม่เป็นหมู่บ้านที่ล่อแหลมต่อการแทรกซึม
2. หมู่บ้านแทรกซึม หมายถึง หมู่บ้านที่ตกอยู่ภายใต้อิทธิพลของ ผกค. แบ่งเป็น 5 ประเภท ตามระดับการแทรกซึมดังนี้
 - ประเภท ก. หมายถึง หมู่บ้านล่อแหลมง่ายต่อการที่ ผกค. จะบุกเบิกแ่ก่แสวงหาอิทธิพล แต่ ผกค. ยังไม่ได้เข้าแทรกซึมหรือดำเนินกาไรใด ๆ
 - ประเภท ข. หมายถึง หมู่บ้านที่ ผกค. เริ่มรณรงค์เคสื่อนไหวปลุกระดมมวลชน มีการปรากฏตัวของ ผกค. ต่อชาวบ้านแล้ว แต่ชาวบ้านอาจจะไม่มีความคิดที่จะให้ความร่วมมืออย่างแท้จริง

¹ เสรี พานิช, ภาคตะวันออกเฉียงเหนือกับความมั่นคงแห่งชาติของประเทศไทย

ประเภท ค. หมายถึง หมู่บ้านที่ ผกค. เริ่มมีอิทธิพลโดยที่ชาวบ้านเริ่มไม่กล้าให้ความร่วมมือกับเจ้าหน้าที่อย่างเปิดเผย และหรือไม่กล้าให้ข่าวอย่างจริงจัง หรืออาจกล่าวได้ว่า ผกค. ได้รับการสนับสนุนจากชาวบ้านมากขึ้น

ประเภท ง. หมายถึง หมู่บ้านที่ตกอยู่ภายใต้อิทธิพลของคอมมิวนิสต์ เจ้าหน้าที่ฝ่ายต่าง ๆ เข้าสู่พื้นที่หรือหมู่บ้านในลักษณะที่ประสับสนกับการขัดขวางชาวบ้านไม่ยอมสัมผัสกับเจ้าหน้าที่ และไม่กล้าให้ข่าวในทางที่เป็นประโยชน์กับเจ้าหน้าที่

ประเภท จ. หมายถึง หมู่บ้านหรือพื้นที่ที่เจ้าหน้าที่ไม่สามารถเคลื่อนไหวเข้าไปในหมู่บ้านหรือพื้นที่นั้นได้ เว้นไว้แต่การปฏิบัติการทางทหาร หรือเป็นหมู่บ้านที่จัดตั้ง เป็นหมู่บ้านปลดปล่อยแล้ว

เมื่อพิจารณาตามการจำแนกประเภทพื้นที่ตามระดับการแทรกซึมปรากฏว่า จังหวัดมุกดาหารและพื้นที่ต่อเนื่อง คือ จังหวัดนครพนม สกลนคร กาฬสินธุ์ ร้อยเอ็ด ยโสธร และอุบลราชธานี อยู่ในลักษณะพื้นที่ที่เป็นเขตแทรกซึมทุกจังหวัด แต่ระดับการแทรกซึมจะแตกต่างกันไป เว้นแต่บางพื้นที่ภายในเขตจังหวัดที่ยังเป็นพื้นที่ที่ปลอดจากการแทรกซึมของ ผกค.

เพื่อให้สามารถมองเห็นลักษณะของพื้นที่ได้ชัดเจน จึงแบ่งพื้นที่ระดับอำเภอ/กิ่งอำเภอในอนุภาคตามระดับการแทรกซึมออกเป็น 4 ระดับ

1. อำเภอ/กิ่งอำเภอ ที่มีระดับการแทรกซึมของ ผกค. สูงสุด คือ มีหมู่บ้านตั้งแต่ประเภท ก - จ. ได้แก่ พื้นที่อำเภอสว่างแดนดิน และกิ่งอำเภอเต่างอย จังหวัดสกลนคร อำเภอเขาวง จังหวัดกาฬสินธุ์ และอำเภอเสนางคณิศม จังหวัดอุบลราชธานี รวม 3 อำเภอ 1 กิ่งอำเภอ
2. อำเภอ/กิ่งอำเภอ ที่มีระดับการแทรกซึมของ ผกค. ปานกลาง คือ มีหมู่บ้านตั้งแต่ประเภท ก - ค. ได้แก่ กิ่งอำเภอดงหลวง อำเภอคำชะอี อำเภอนิคมน้ำอ้อย อำเภอดอนตาล และอำเภอเมืองมุกดาหาร จังหวัดมุกดาหาร อำเภอบ้านแพง อำเภอปลาปาก อำเภอเรณูนคร อำเภอนาแก อำเภอธาตุพนม และอำเภอเมืองนครพนม จังหวัดนครพนม อำเภอบ้านม่วง อำเภวนวนรณิवास อำเภอส่องดาว อำเภอวาริชภูมิ อำเภอพรรณานิคม อำเภอกุตบาก อำเภอเมืองสกลนคร และกิ่งอำเภอโคกศรีสุพรรณ จังหวัดสกลนคร อำเภอคำม่วง อำเภอท่าคันโท อำเภอ

หนองจุงศรี อำเภอห้วยเม็ก อำเภอสหัสขันธ์ อำเภอสมเด็จ อำเภอกุฉินารายณ์
กิ่งอำเภอห้วยผึ้ง อำเภอเมืองกาฬสินธุ์ กิ่งอำเภอนามน จังหวัดกาฬสินธุ์ อำเภอโพธิ์ชัย
อำเภอโพนทอง กิ่งอำเภอเมยวดี อำเภอหนองพอก จังหวัดร้อยเอ็ด อำเภอเสิงสาง
อำเภอกุดชุม และอำเภอป่าติ้ว จังหวัดยโสธร อำเภอชานุมาน อำเภออำนาจเจริญ
อำเภอพนา อำเภอตระการพืชผล อำเภอเดชอุดม อำเภอน้ำยืน อำเภอนาคะหลวย
และอำเภอบุณฑริก จังหวัดอุบลราชธานี รวม 39 อำเภอ 5 กิ่งอำเภอ

3. อำเภอ/กิ่งอำเภอ ที่มีระดับการแทรกซึมสูงที่สุด คือ
มีหมู่บ้านเฉพาะประเภท ก. เท่านั้น ได้แก่ กิ่งอำเภอห้วยน้ำขาว จังหวัดมุกดาหาร อำเภอ
ศรีสงคราม จังหวัดนครพนม อำเภอกุสุมาลย์ อำเภออากาศอำนวย อำเภอคำตากล้า
กิ่งอำเภอเนินขาม อำเภอน้ำขุ่น จังหวัดสกลนคร กิ่งอำเภอร่องคำ จังหวัดกาฬสินธุ์ อำเภอเสลภูมิ
อำเภอธวัชบุรี อำเภออากาศอำนวย และอำเภอเกษตรวิสัย จังหวัดร้อยเอ็ด กิ่งอำเภอ
ทรายมูล อำเภอคำชะโนด อำเภอมหาชนะชัย และอำเภอเมืองยโสธร จังหวัดยโสธร
อำเภอเขมราฐ กิ่งอำเภอโพธิ์ไทร อำเภอศรีเมืองใหม่ อำเภอพิบูลย์รักษ์ อำเภอ
เมืองอุบลราชธานี จังหวัดอุบลราชธานี รวม 15 อำเภอ 5 กิ่งอำเภอ

4. อำเภอ/กิ่งอำเภอ ที่เป็นพื้นที่สีขาวทั้งหมด ไม่มีท้องที่
ใดอยู่ภายใต้อิทธิพลของ ผกค. ได้แก่ อำเภอท่าอุเทน อำเภอนาหว้า จังหวัดนครพนม
อำเภอพังโคน จังหวัดสกลนคร อำเภอขามเฒ่า อำเภอแกมลาไสย จังหวัดกาฬสินธุ์
อำเภอปทุมรัตน์ อำเภอดุทรพิศุข อำเภอเมืองสรวง อำเภอสุวรรณภูมิ กิ่งอำเภอ
โพนทราย อำเภอพนมไพร อำเภอเมืองร้อยเอ็ด จังหวัดร้อยเอ็ด อำเภอค้อวัง จังหวัด
ยโสธร อำเภอเขื่องใน อำเภอหัวตะพาน อำเภอม่วงสามสิบ อำเภวารินชำราบ
อำเภอโขงเจียม อำเภอกุดข้าวปุ้น และกิ่งอำเภอตาลชุม จังหวัดอุบลราชธานี รวม
18 อำเภอ 2 กิ่งอำเภอ

ผู้วิจัยได้ศึกษาข้อมูลดังกล่าวแล้วจะเห็นว่า พื้นที่ของอำเภอต่าง ๆ ในจังหวัด
มุกดาหาร และจังหวัดที่มีอาณาเขตต่อเนื่องส่วนใหญ่มีระดับการแทรกซึมของ ผกค. ในระดับ
ปานกลาง ถึงสูง นับเป็นบริเวณที่มีปัญหา ผกค. ระดับสูงของภาคตะวันออกเฉียงเหนือ
ซึ่งมีอันตรายต่อเสถียรภาพและความมั่นคงของภูมิภาค แม้ต่อมาทางราชการจะได้ใช้ยุทธวิธี
การ เมืองนำทหารทหารในการแก้ปัญหาจนกระทั่ง ผกค. ได้เข้ามาบดตัวต่อทางราชการเป็น

จำนวนมาก ตั้งแต่ ปี พ.ศ. 2525 เป็นต้นมาแล้วก็ตาม แต่ก็ยังปรากฏว่ามีข่าวการเคสื่อน-
ไหวของ ผกค. ในเขตนี้อยู่ สืบยังมีความจำเป็นที่ผู้บริหารของจังหวัดจะต้องให้ความสนใจ
สอดส่องดูแลเข้าถึงพื้นที่ดังกล่าวให้ทั่วถึง



ศูนย์วิทยทรัพยากร
จุฬาลงกรณ์มหาวิทยาลัย

ค. ปัญหาผู้นอพยพ

ชาวญวนได้อพยพเข้ามาอยู่ในท้องที่จังหวัดสกลนคร นครพนม อุบลราชธานี ยโสธร และมุกดาหาร ตั้งแต่ปี พ.ศ. 2489 เมื่อครั้งสงครามอินโดจีนระหว่าง เวียดนามกับฝรั่งเศส จากการสำรวจชาวญวนอพยพในจังหวัดต่าง ๆ ดังกล่าวเมื่อเดือน ตุลาคม พ.ศ. 2521 ปรากฏว่ามีคนญวนอพยพอาศัยอยู่จำนวน 20,374 คน¹ และในปี พ.ศ. 2525 ในพื้นที่จังหวัดสกลนคร นครพนม มุกดาหาร อุบลราชธานี และยโสธร มีชาว ญวนอพยพเพิ่มขึ้นเป็น 21,316 คน (ดูตารางที่ 5.1)

ตารางที่ 5.1 แสดงจำนวนชาวญวนอพยพของจังหวัดในอนุภาค

จังหวัด	จำนวนชาวญวนอพยพ	
	2521 ¹	2525 ²
สกลนคร	5,679	5,954
นครพนม	10,066	5,932
มุกดาหาร	-	4,652
อุบลราชธานี	4,160	4,297
ยโสธร	469	481
รวมทั้งสิ้น	20,374	21,316

¹ ที่มา: กองการข้าวและต่างประเทศ สำนักงานปลัดกระทรวง กระทรวงมหาดไทย 2521.

² ที่มา: เอกสารสำนักงานกิจการญวนอพยพ กอ.รมน. เขตจังหวัดต่าง ๆ

¹ "เอกสารกองการข้าวและต่างประเทศ สำนักงานปลัดกระทรวงมหาดไทย พ.ศ. 2521"
(กรุงเทพมหานคร: สำนักงานปลัดกระทรวงมหาดไทย, 2521)

จังหวัดที่มีผู้นวนอพยพอาศัยอยู่ ได้ดำเนินการจัดให้มีการควบคุมผู้นวนอพยพโดยการกำประวัตินและบัตรประจำตัวผู้นวนอพยพที่มีอายุตั้งแต่ 12 ปีขึ้นไป ตั้งแต่ พ.ศ. 2495 เป็นต้นมา ต่อมาในปี พ.ศ. 2516 ได้มีการปรับปรุงการควบคุมชาวผู้นวนอพยพให้รัดกุมยิ่งขึ้น โดยจัดตั้งสำนักงานกิจการผู้นวนอพยพขึ้นในจังหวัดที่มีผู้นวนอพยพอยู่เพื่อทำหน้าที่ควบคุมผู้นวนอพยพในแต่ละจังหวัดตั้งแต่การเกิด การตาย การย้ายที่อยู่อาศัย และการออกนอกเขตอำเภอภายในจังหวัด หรือออกนอกเขตจังหวัดด้วย ทั้งนี้เนื่องจากชาวผู้นวนอพยพเป็นพวกที่มีความขยันขันแข็ง มานะ อดทนเป็นพิเศษ มีความรู้สึกชาตินิยมรุนแรง และส่วนใหญ่ยังนิยมสังคมนิยมวิถีสต การที่ชาวผู้นวนอพยพเข้ามาอยู่ในพื้นที่เป็นจำนวนมากได้ก่อให้เกิดปัญหาความมั่นคงแก่นุภาคนี้ของประเทศไทยทั้งทางเศรษฐกิจ สังคม การเมือง การปกครอง กล่าวคือ

1. ทางเศรษฐกิจ เนื่องจากชาวผู้นวนมีความขยันขันแข็ง มานะ อดทน ในการประกอบอาชีพ ประกอบกับรัฐบาลไทยในช่วงที่ชาวผู้นวนเพิ่งอพยพเข้ามาได้ให้ความช่วยเหลือและให้สิทธิเสรีภาพในการทำมาหากิน เป็นผลให้ชาวผู้นวนสามารถสร้างสภาพความเป็นอยู่ของตนให้เป็นปึกแผ่นมั่นคงขึ้นเรื่อย ๆ จนมีฐานะทางเศรษฐกิจเหนือกว่าคนไทยในชุมชนที่ไปตั้งหลักแหล่ง¹ การที่ชาวผู้นวนซึ่งนิยมคอมมิวนิสต์และมีความจงรักภักดีต่อเวียดนามอย่างแน่นแฟ้น มีอิทธิพลทางเศรษฐกิจในพื้นที่มาก ย่อมเป็นอันตรายต่อประเทศไทย ทราบใดที่ความสัมพันธ์ระหว่างไทยกับเวียดนามยังไม่ดีขึ้น

2. ทางสังคม ชาวผู้นวนมีความรู้สึกชาตินิยมรุนแรงและมีความจงรักภักดีต่อบ้านเกิดเมืองนอน ทำให้ชาวผู้นวนสามารถรวมตัวกันได้อย่างเหนียวแน่นในท้องถิ่นที่อาศัยอยู่ มีการคบค้าสมาคมเฉพาะในหมู่คนผู้นวนอย่างใกล้ชิด ส่วนการคบค้าสมาคมกับคนไทยและคนชาติอื่นจะทำต่อเมื่อเห็นว่าเป็นประโยชน์ นอกจากนี้ ยังปรากฏว่า การอยู่ร่วมกันในสังคมระหว่างคนไทยกับคนผู้นวนมักมีความขัดแย้งกันอยู่เสมอ²

¹ ยัสต์ชัย บุรุษพันธ์, ผู้นวนอพยพ (กรุงเทพฯ: สำนักพิมพ์ดวงกมล, 2520), หน้า 11.

² เจริญชัย นิวเรืองนนท์, ทัศนคติคนไทยภาคตะวันออกเฉียงเหนือต่อเวียดนาม : ศึกษาเปรียบเทียบระหว่างจังหวัดที่มีและไม่มีชาวเวียดนามอาศัยอยู่ (กรุงเทพฯ: สถาบันเอเชีย, 2524), หน้า 103.

3. ด้านการเมืองการปกครอง ชาวญวนอพยพส่วนใหญ่ยังคงนิยม สหรัคคอมมิวนิสต์ บุชา โอจิมินห์ และมีจิตใจผูกพันกับมาตุภูมิของตนอย่างมาก มีการรวมกลุ่มกัน เป็นรูปคณะกรรมการปกครองกันเองเป็นการภายใน ชื่อนเร้นอยู่ภายใต้การปกครองของทาง ราชการไทยอีกชั้นหนึ่ง และมีสายงานเชื่อมโยงกันในแต่ละจังหวัด นอกจากนี้ ยังพบว่าคน ญวนยังได้พยายามแทรกแซงกิจการภายในประเทศตลอดเวลา และทำกิจกรรม วินาศกรรม เมื่อได้มีโอกาส

การรวมกลุ่มของคนญวนอย่างเหนียวแน่น ทำให้ชนทั้ง 2 เชื้อชาติ ขาดความสัมพันธ์ใกล้ชิดกันและนำไปสู่ความแตกแยกขัดแย้งกันในสังคมได้โดยง่าย ซึ่งปรากฏว่า ในระหว่างปี พ.ศ. 2518 - 2519 มีความเคลื่อนไหวของคนไทยที่จังหวัดนครพนม และ สกลนคร ต่อด้านคนญวนอย่างรุนแรง สร้างปัญหาต่อการรักษาความสงบเรียบร้อยของเจ้าหน้าที่ ฝ่ายปกครองเป็นอันมาก¹

ปัญหาอีกประการหนึ่งก็คือ ชาวญวนอพยพมักจะฝ่าฝืนหรือไม่ปฏิบัติตามกฎหมายระเบียบแบบแผนของฝ่ายปกครองที่กำหนดไว้ โดยหาทางเลี่ยงด้วยวิธีต่าง ๆ เล่มอ เช่น พยายามหาทางที่จะให้พวกตนได้สัญชาติไทย ด้วยวิธีการที่ฝ่าฝืนกฎหมายเพื่อจะได้ รับสิทธิ์เสรีภาพเช่นเดียวกับคนไทย บางครั้งก็พยายามจะเดินขบวนเรียกร้องสิทธิ์ต่าง ๆ ก่อให้ เกิดความไม่สงบเรียบร้อยขึ้นในบ้านเมืองอีกด้วย

ปัญหาความมั่นคงในเขตพื้นที่ดังกล่าวข้างต้นนับว่ามีความสำคัญต่อ ความเป็นอยู่ของประชาชน ความสงบสุขของบ้านเมือง ตลอดจนการบริหารการพัฒนาจังหวัด การดำเนินงานต่าง ๆ ของผู้บริหารจะมีอุปสรรคมากกว่าพื้นที่ปกติ

5.3 สรุป

อนุภาคนี้ซึ่งประกอบด้วย จังหวัดมุกดาหารและพื้นที่ต่อเนื่อง คือ จังหวัดนครพนม สกลนคร กาฬสินธุ์ ร้อยเอ็ด ยโสธร และอุบลราชธานี เป็นอนุภาคที่มีลักษณะการตั้งถิ่นฐาน และการกำหนดขอบเขตของหน่วยการปกครองสอดคล้องกับลักษณะภูมิประเทศ เป็นส่วนใหญ่ ชุมชนและเขตการปกครองระดับต่าง ๆ มีโครงข่ายถนนเชื่อมโยงค่อนข้างทั่วถึงทั้งในระดับ จังหวัดและอำเภอ แต่การเดินทางติดต่อระหว่างตัวจังหวัดกับอำเภอในบางจังหวัดยังทำได้

¹วิชาญ จำปีศรี, ญวนอพยพกับความมั่นคงของชาติ (กรุงเทพฯ: โรงพิมพ์เจริญผล,

ไม่ละตวกเพราะอยู่ห่างกันมาก เช่น อำเภอชานุมาน จังหวัดอุบลราชธานี เป็นต้น ชุมชนเมือง
 ในอนุภาคมีระดับความสำคัญแตกต่างกันหลายระดับ ชุมชนเมืองที่เป็นตัวจังหวัดส่วนใหญ่จะมีความ
 สำคัญระดับสูงกว่าชุมชนอื่น ๆ ในเขตจังหวัด แต่โดยทั่วไปแล้วเมื่อพิจารณาถึงระดับความเป็น
 เมืองของอำเภอต่าง ๆ ปรากฏว่า ส่วนใหญ่อยู่ในระดับต่ำ ยกเว้น ชุมชนเมืองอันเป็นตัวจังหวัด

สำหรับเมืองมุกดาหารนั้นเป็นศูนย์กลางจังหวัดที่มีระดับความสำคัญต่ำกว่าตัวจังหวัดอื่น
 ในอนุภาค แต่ก็ยังเป็นศูนย์กลางที่มีระดับความสำคัญสูงกว่าชุมชนเมืองอื่น ๆ ที่แวดล้อมอยู่ทั้งชุมชน-
 เมืองในเขตจังหวัดมุกดาหารเองและในเขตจังหวัดอื่นที่มีอาณาเขตต่อเนื่อง และเมื่อพิจารณา
 หน่วยการปกครองระดับอำเภอก็ปรากฏว่า อำเภอเมืองมุกดาหารอยู่ในระดับอำเภอชั้นหนึ่งเช่น-
 เดียวกับอำเภอเมืองของจังหวัดต่าง ๆ ในอนุภาคที่แวดล้อมไปด้วยอำเภอระดับรองในตนเอง
 เดียวกัน

นอกจากลักษณะดังกล่าวของอนุภาคแล้วพื้นที่ของอนุภาคนี้ส่วนใหญ่ยังมีปัญหาความ
 มั่นคงในพื้นที่ จากการคุกคามทั้งภายในและภายนอกประเทศ ตลอดจนปัญหาชาวญวนอพยพซึ่งมี
 ผลต่อความมั่นคงของชาติเป็นอย่างยิ่ง ผู้บริหารของจังหวัดจะต้องเอาใจใส่ดูแลตรวจตราให้
 ทั่วถึง เพื่อให้การบริหารการปกครองพื้นที่เป็นไปอย่างมีประสิทธิภาพ

ศูนย์วิทยทรัพยากร
 จุฬาลงกรณ์มหาวิทยาลัย