

บทที่ ๓
การวิเคราะห์ข้อมูล



การศึกษาเกี่ยวกับลักษณะการเจ็บป่วยของประชากรไทยนั้น เป็นสิ่งที่ทำได้ยากในการหาสถิติของอัตราการเกิดโรคที่แน่นอนมาแสดงได้ ข้อเท็จจริงที่ปรากฏเมื่อประชาชนเกิดเจ็บป่วยขึ้นมา บางคนก็ไม่ได้รักษา ปล่อยให้โรคนั้นทุเลาหรือหายไปเอง บางคนก็ซื้อยามากินเอง บางคนก็ใช้ยากลางบ้าน หมอเถื่อนหรือไสยศาสตร์ หรือสถานอนามัยใกล้บ้าน เมื่ออาการของโรคไม่ทุเลาจึงจะเดินทางมายังอำเภอหรือจังหวัด เพื่อขอรับบริการจากสถานบริการของรัฐบาลที่มีแพทย์ (ศูนย์การแพทย์และอนามัย, โรงพยาบาลอำเภอ และโรงพยาบาลจังหวัด) หรือสถานบริการของเอกชน (โรงพยาบาลและคลินิก)^๑ การเลือกใช้วิธีการรักษาพยาบาลดังที่กล่าวมานี้ มักขึ้นกับทัศนคติ ความเชื่อถือ และสิ่งสำคัญอีกประการหนึ่งก็คือ ฐานะทางเศรษฐกิจของครอบครัว

ในการศึกษาดังนี้ ได้ศึกษาข้อมูลจากเวชระเบียนของผู้ป่วยภายในของโรงพยาบาลตำรวจ เมื่อปี ๒๕๑๔ ซึ่งมีข้อจำกัดของข้อมูลอยู่หลายประการ ดังที่ได้กล่าวไว้ในบทที่ ๒ เป็นการศึกษาเฉพาะประชากรที่เลือกใช้วิธีการในการรักษาพยาบาลโดยแพทย์แผนปัจจุบัน และเจาะจงไปว่าเป็นการรักษาที่โรงพยาบาลตำรวจในกรุงเทพมหานครเท่านั้น^๒

ลักษณะทางประชากร

ลักษณะทางประชากรที่จะศึกษาในครั้งนี้ ประกอบด้วย อายุ เพศ ที่อยู่อาศัย และเชื้อชาติ

อายุ

จากการศึกษาของ อนุสรณ์ สุนทรพงศ์ พบว่า เมื่อเทียบอัตราการเจ็บป่วยของแต่ละกลุ่มอายุ กับอัตราการเจ็บป่วยของประชากรทั้งหมดแล้ว ประชากรในกลุ่มอายุตั้งแต่แรกเกิด จนถึง ๔ ปี จะมีอัตราการเจ็บป่วยสูงกว่าของเพศชายรวมทุกกลุ่มอายุ อายุตั้งแต่ ๑๐ ปี ขึ้นไป จนถึง ๔๔ ปี เกือบทุก

^๑ นายแพทย์ ชลอ คุปตวิญญู, "ปัญหาการสาธารณสุขของประเทศไทย", แพทยสภาสาร ๒๕๑๔ ปีที่ ๔ ฉบับที่ ๑๑ พฤศจิกายน. ๔๗๗ - ๖๐๖

^๒ สำนักงานแพทย์ใหญ่ กรมตำรวจ ได้เปิดให้บริการการรักษาพยาบาลขึ้นที่ในค่ายดารารัศมี อำเภอแม่ริม จังหวัดเชียงใหม่ เมื่อปี ๒๕๒๓

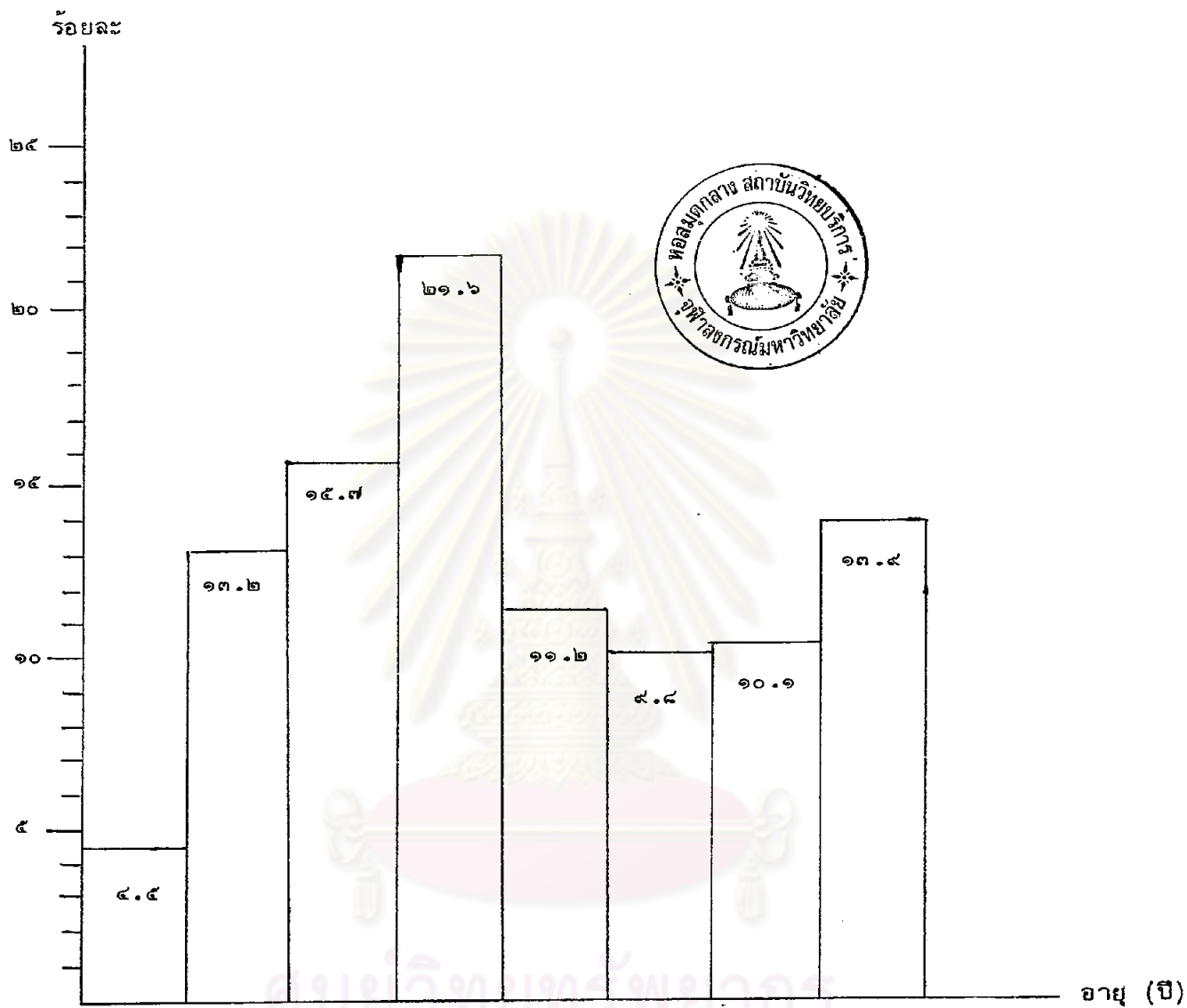
กลุ่มอายุ (นอกจากในกลุ่มอายุ ๒๔ - ๒๕ ปี) จะมีอัตราการเจ็บป่วยต่ำกว่าของเพศชายทั้งหมด และเมื่ออายุตั้งแต่ ๕๐ ปีขึ้นไป จะมีอัตราการเจ็บป่วยสูงกว่าของเพศชายทั้งหมด^๑

ผู้ป่วยภายในส่วนใหญ่ของโรงพยาบาลตำรวจอยู่ในกลุ่มอายุ ๒๐ - ๒๔ ปี พบร้อยละ ๒๑.๖ จะเห็นได้ว่าผู้ป่วยในกลุ่มอายุต่ำกว่า ๑ ปี มีน้อยที่สุด คือ ร้อยละ ๔.๔ ซึ่งอาจเป็นผลจากการที่โรงพยาบาลตำรวจไม่ได้เปิดให้บริการแผนกสูติกรรม และพบว่าอัตราร้อยละของผู้ป่วยค่อย ๆ เพิ่มขึ้นจนถึงระดับสูงสุดที่กลุ่มอายุ ๒๐ - ๒๔ ปี แล้วลดลงจนถึงร้อยละ ๔.๔ ที่กลุ่มอายุ ๕๐ - ๕๔ ปี จากนั้นก็เพิ่มขึ้นที่กลุ่มอายุ ๖๐ ปีขึ้นไป คือ ร้อยละ ๑๓.๔ ดังปรากฏในตารางที่ ๑ และกราฟที่ ๑

ตารางที่ ๑ จำนวนและร้อยละของผู้ป่วยภายใน จำแนกตามกลุ่มอายุ

กลุ่มอายุ	จำนวน	ร้อยละ
ต่ำกว่า ๑ ปี	๒๔๓	๔.๔
๑ - ๙ ปี	๗๒๐	๑๓.๒
๑๐ - ๑๙ ปี	๘๖๑	๑๕.๗
๒๐ - ๒๔ ปี	๑,๑๘๑	๒๑.๖
๒๕ - ๒๙ ปี	๖๑๕	๑๑.๒
๓๐ - ๓๙ ปี	๕๓๗	๙.๘
๔๐ - ๔๙ ปี	๕๕๔	๑๐.๑
๕๐ - ๕๙ ปี	๕๕๔	๑๐.๑
๖๐ ปี ขึ้นไป	๗๖๒	๑๓.๔
รวม	๕,๔๗๓	๑๐๐.๐

อนุสรณ์ สุนทรพงศ์, "ปัจจัยที่มีความสัมพันธ์ต่อการปฏิบัติทางด้านสุขภาพอนามัยของประชาชน แขวงสี่พระยาและมหาพฤฒาราม" (วิทยานิพนธ์ชั้นปริญญาโทบัณฑิต แผนกวิชาสังคม บัณฑิตวิทยาลัย จุฬาลงกรณ์มหาวิทยาลัย, ๒๕๒๒), หน้า ๔๗.



ต่ำกว่า ๑ - ๙, ๑๐ - ๑๙, ๒๐ - ๒๙, ๓๐ - ๓๙, ๔๐ - ๔๙, ๕๐ - ๕๙, ๖๐ ขึ้นไป

กราฟที่ ๑ เปรียบเทียบร้อยละของผู้ป่วยภายใน ในแต่ละกลุ่มอายุ

เพศ

จากการศึกษาของ ประเสริฐสุข เพฑูรย์สิทธิชัย โดยการศึกษาจากใบมรณบัตร ปี ๒๕๑๔ พบว่า ผู้ตายเป็นเพศชายมากกว่าเพศหญิง กล่าวคือ ร้อยละ ๕๗.๗ และ ๔๒.๓ เป็นเพศชายและเพศหญิงตามลำดับ และพบลักษณะทำนองเดียวกันเกือบทุกกลุ่มอายุ ยกเว้นกลุ่มอายุสุดท้าย (๗๐ ปีขึ้นไป) มีเพศหญิงมากกว่าเพศชาย สำหรับการตายของทารกอายุต่ำกว่า ๑ ปี พบว่า เป็นทารกเพศชายมากกว่าเพศหญิง คือ ร้อยละ ๕๗.๔ และ ๔๒.๖ ตามลำดับ^๑

การศึกษาของ อนุสรณ์ สุนทรพงศ์ พบว่า การเจ็บป่วยไม่ขึ้นกับเพศ แสดงว่าไม่ว่าประชากรจะเป็นเพศใดก็ตาม อัตราการเจ็บป่วยในรอบ ๑ ปี ไม่แตกต่างกัน^๒ ในขณะที่รายงานการสำรวจอนามัยและสวัสดิการ พ.ศ. ๒๕๑๗ แสดงให้เห็นว่า ผู้ป่วยเพศชายและเพศหญิง มีจำนวนใกล้เคียงกัน คือ ๓๒๕,๔๐๐ คน และ ๓๕๑,๔๖๐ คน ตามลำดับ^๓

^๑ ประเสริฐสุข เพฑูรย์สิทธิชัย, "การศึกษาความแตกต่างด้านการตายของประชากรในเขตกรุงเทพมหานคร พ.ศ. ๒๕๑๔," (วิทยานิพนธ์ชั้นปริญญาโทบัณฑิต แผนกวิชาสังคมวิทยาและมานุษยวิทยา บัณฑิตวิทยาลัย จุฬาลงกรณ์มหาวิทยาลัย, ๒๕๒๑), หน้า ค.

^๒ อนุสรณ์ สุนทรพงศ์, "ปัจจัยที่มีความสัมพันธ์ต่อการปฏิบัติทางด้านสุขภาพอนามัยของประชาชน แขวงสี่พระยาและมหาพฤฒาราม," หน้า ๓๓.

^๓ สำนักงานสถิติแห่งชาติ, "รายงานการสำรวจอนามัยและสวัสดิการ พ.ศ. ๒๕๑๗," ตาราง ๒ ก. หน้า ๒ - ๓.

ตารางที่ ๒ จำนวนและร้อยละของผู้ป่วยภายในของโรงพยาบาลตำรวจ ปี ๒๕๑๔
จำแนกตามเพศ

เพศ	จำนวน	ร้อยละ
ชาย	๓,๗๑๔	๖๗.๕
หญิง	๑,๗๘๖	๓๒.๕
รวม	๕,๕๐๑	๑๐๐.๐

จากตารางที่ ๒ เห็นได้ว่า ผู้มารับบริการจากโรงพยาบาลตำรวจ เป็นชายมากกว่าหญิง คือร้อยละ ๖๗.๕ และ ๓๒.๕ ทั้งนี้ เป็นเพราะผู้มาใช้บริการส่วนใหญ่เป็นข้าราชการตำรวจ ประกอบกับโรงพยาบาลตำรวจยังไม่มีบริการแผนกสูติรีเวชกรรม

ที่อยู่อาศัย

ในการศึกษาครั้งนี้ได้แบ่งออกเป็นภาคต่าง ๆ ของประเทศ จำนวน ๔ ภาค และ เขตกรุงเทพมหานคร ซึ่งเป็นที่ตั้งของโรงพยาบาลตำรวจด้วย จากตารางที่ ๓ จะเห็นว่าผู้ป่วยที่มีอัตราการมารับบริการสูงสุด คือ ผู้ที่อาศัยอยู่ในเขตกรุงเทพมหานคร มีถึงร้อยละ ๗๒.๗ รองลงมา คือ ภาคกลาง มีร้อยละ ๑๔.๕

ตารางที่ ๓ จำนวนและร้อยละของผู้ป่วยภายใน จำแนกตามที่อยู่อาศัย

ที่อยู่อาศัย	จำนวน	ร้อยละ
เขตกรุงเทพมหานคร	๓,๙๘๐	๗๒.๗
ภาคกลาง	๑,๐๕๔	๑๙.๕
ภาคตะวันออกเฉียงเหนือ	๒๒๑	๔.๐
ภาคเหนือ	๑๓๘	๒.๕
ภาคใต้	๗๕	๑.๔
รวม	๕,๔๗๘	๑๐๐.๐

สถิติผู้ป่วยที่จำแนกตามที่อยู่อาศัยตามตารางที่ ๓ นี้ หมายความว่าความผู้ป่วยส่วนใหญ่อาศัยอยู่ในกรุงเทพมหานครทั้งหมด ส่วนหนึ่งของผู้ป่วยที่ตอบว่าอาศัยอยู่ในกรุงเทพมหานครนั้น เป็นเพียงการมาพักอาศัยชั่วคราวระหว่างรักษาโรค ข้อจำกัดของข้อมูลในเรื่องการระบุที่อยู่อาศัยที่ถูกต้อง ทำให้ไม่สามารถวิเคราะห์ความสัมพันธ์ระหว่างจำนวนผู้ป่วยตามกลุ่มโรคแยกตามที่อยู่อาศัยได้

เชื้อชาติ

การจำแนกเชื้อชาติตามที่แสดงไว้ในตารางที่ ๔ เป็นการจำแนกตามที่ได้ระบุไว้ในใบสรุปทั่วไป (Summary sheet) จะเห็นได้ว่าผู้ป่วยที่เป็นเชื้อชาติไทยมีจำนวนสูงสุด คิดเป็นร้อยละ ๘๒.๕ แสดงว่าประชากรที่อาศัยอยู่ในประเทศไทยส่วนใหญ่ได้ผสมผสาน ความเป็นอยู่ วัฒนธรรมและประเพณีรวมตัวกันเป็นคนไทย มีเพียงส่วนน้อยที่ยังแสดงคนแยกออกอย่างเด่นชัด

ตารางที่ ๔ จำนวนและร้อยละของผู้ป่วยภายใน จำแนกตามเชื้อชาติ

เชื้อชาติ	จำนวน	ร้อยละ
ไทย	๕, ๐๕๑	๘๒.๕
จีน	๒๔๖	๔.๕
ไทยอิสลาม	๔๗	๑.๔
ไทยจีน	๖๒	๑.๑
อินเดีย	๗	๐.๑
รวม	๕, ๔๖๓	๑๐๐.๐

สถานภาพสมรส

ตัวแปรในเรื่องสถานภาพสมรส เป็นตัวแปรที่มีอิทธิพลต่อผู้ป่วยในกลุ่มโรคประเภทต่าง ๆ ไม่อาจนำมาใช้ในการวิเคราะห์ข้อมูลได้ เพราะถึงแม้จะมีการบันทึกสถานภาพสมรสใน O.P.D. card แต่ไม่ได้มีการนำไปลงรหัสและรวมอยู่ในแบบบัตรสำหรับการประมวลผลด้วยเครื่องคอมพิวเตอร์

ลักษณะทางด้านเศรษฐกิจ

สามารถนำมาศึกษาได้เพียงอย่างเดียว คือ อาชีพ ถึงกระนั้นก็ไม่อาจใช้ในการวิเคราะห์ที่ลึกซึ้งไปกว่านี้ได้เพราะข้อจำกัดของข้อมูลเกี่ยวกับระบบของการลงรหัสและการจัดกลุ่มอาชีพ

อาชีพ

ในการศึกษาครั้งนี้ ผู้ป่วยส่วนใหญ่ประกอบอาชีพรับจ้าง มีมากถึงร้อยละ ๔๔.๕ บุคคลที่จัดให้อยู่ในกลุ่มอาชีพนี้ ได้แก่ ช่างตัดเสื้อ คนครัว คนใช้ ช่างเสริมสวย และรับจ้างทำงานอื่น ๆ ซึ่งมีใช้การจ้างแรงงาน ทั้งนี้โดยแยกผู้ใช้แรงงานไว้เป็นอีกกลุ่มอาชีพหนึ่ง ประกอบด้วย คนงานเกษตร

คนงานประมง คนงานก่อสร้างและกรรมกร รองจากกลุ่มอาชีพรับจ้าง ก็คือ ตำรวจ มีอัตราร้อยละ ๒๑.๑ กลุ่มนี้ที่มีจำนวนมากในโรงพยาบาลแห่งนี้ เป็นเพราะเป็นโรงพยาบาลในสังกัดกรมตำรวจ กระทรวงมหาดไทย ซึ่งได้สร้างขึ้นเพื่อให้บริการการรักษาพยาบาลแก่เจ้าหน้าที่ตำรวจที่เจ็บป่วยเป็นลำดับแรก แล้วจึงได้ขยายขอบเขตการให้บริการแก่ประชาชนทั่วไป

ตารางที่ ๕ จำนวนและร้อยละของผู้ป่วยภายใน จำแนกตามอาชีพ

อาชีพ	จำนวน	ร้อยละ
ผู้ประกอบการวิชาชีพ	๒๗	๐.๔
ข้าราชการ	๑๔๖	๖.๖
ตำรวจ	๖๒๕	๒๑.๑
ผู้ใช้แรงงาน	๒๔๖	๑๐.๐
รับจ้าง	๑,๔๓๖	๕๖.๕
ค้าขาย	๓๘๔	๑๓.๑
รวม	๒,๘๖๔	๑๐๐.๐

ลักษณะการเจ็บป่วย

ในการศึกษารั้งนี้ เป็นการศึกษาจากการวินิจฉัยโรคของแพทย์ที่ให้การรักษา โดยเลือกเฉพาะสาเหตุที่สำคัญของโรค (Underlying cause of above) แม้ว่าผู้ป่วยภายในรายนั้น ๆ เมื่อได้รับการรักษาแล้ว อาจจะมีโรคอื่น ๆ ปรากฏร่วมด้วยก็ตาม การศึกษารั้งนี้ได้รวบรวมโรคต่าง ๆ เข้าเป็นกลุ่มโรคตามการจัดจำแนกโรคขององค์การอนามัยโลก มี ๑๘ กลุ่ม ดังรายละเอียดที่กล่าวไว้แล้วในบทที่ ๑

เมื่อประมาณ พ.ศ.๒๔๔๗ หรือร้อยกว่าปีมานี้ โรคสำคัญ ๔ อย่าง ที่พบในประเทศไทย ได้แก่ โรคฝีดาษหรือไข้ทรพิษ อหิวาตกโรค ไข้กาฬโรค ไข้พิษ^๑

^๑อดุลย์ วิริยเวชกุล, "การเพิ่มประชากรกับปัญหาบางประการทางสาธารณสุข," วารสารประชากรศึกษา (ปีที่ ๔ ฉบับที่ ๑, กุมภาพันธ์ ๒๕๒๐) : ๒๔.

อัตราการผลิตโรคของผู้ที่มาขอรับบริการจากโรงพยาบาลของกรมการแพทย์ทั่วประเทศ
ในปี พ.ศ.๒๕๑๑ โดยเรียงลำดับโรคดังต่อไปนี้^๑

๑. โรคเกี่ยวกับการคลอด ทั้งคลอดปกติและผิดปกติ
๒. โรคติดเชื้อ
 - ก. โรคระบบทางเดินอาหาร
 - ข. โรคระบบทางเดินหายใจ
 - ค. โรคที่เกิดจากยุงเป็นพาหะ
 - ง. โรคติดเชื้ออื่น ๆ เช่น บาดทะยัก, ตับอักเสบบี ฯ
๓. อุบัติเหตุ
๔. โรคทางเดินอาหารที่ไม่ใช่เกิดจากการติดเชื้อ
๕. โรคจิต - ประสาท
๖. โรคระบบทางเดินปัสสาวะ
๗. โรคขาดธาตุอาหาร
๘. มะเร็ง
๙. โรคหัวใจ
๑๐. โรคผิวหนัง

เด็กเป็นจำนวนมากโดยเฉพาะอย่างยิ่งเด็กอายุระหว่าง ๖ เดือน ถึง ๖ ปี ยังเป็นโรคขาดอาหาร และชาวไทยอีกเป็นจำนวนมากที่อาศัยอยู่ตามชนบทยังไม่ได้รับการดูแลด้านอนามัยอย่างเพียงพอ^๒ จากการสำรวจภาวะโภชนาการในคนไทย ปรากฏว่าผู้ที่อยู่ตามชนบทเป็นโรคขาดอาหารกันมาก ทั้งนี้เนื่องจากเรายังไม่รู้จักริณ หรือ กินไม่เป็น โดยเข้าใจว่าการกินข้าวมากจน

^๑นายแพทย์ ชลอ คุปตวิมล, "ปัญหาการสาธารณสุขของประเทศไทย" แพทยสภาสาร ๒๕๑๑ (ปีที่ ๕ ฉบับที่ ๑๑ พฤศจิกายน) : ๕๗๗ - ๖๐๖.

^๒David S. Burgess, UNICES Representative in Thailand, "Health Planning and National Development" (Speech on World Health Day, April 7, 1968 Sala Santitham, Bangkok, Thailand. From Conference Report on Medical Coordination 1968 National Conference on Health Service and Medical - Education, 7 - 10 April 1968, p. 31.

อ้อมท้องก็เป็นการเพียงพอแล้ว โดยไม่รู้ซึ่งถึงความสำคัญของสารอาหารแต่ละชนิด สาเหตุอีกประการหนึ่งก็คือ การที่มีพยาธิลำไส้อยู่มาก^๑

จากการศึกษาของ อนุสรณ์ สุนทรพงศ์ พบว่า การเจ็บป่วยที่พบมากที่สุดในรอบ ๑ ปี ได้แก่ โรคระบบทางเดินหายใจ มีร้อยละ ๕๗.๐๕ รองลงมา ได้แก่ ระบบทางเดินอาหาร มีร้อยละ ๗.๒๔^๒

การเจ็บป่วยในพระนคร - ธนบุรี ประชาชนส่วนใหญ่ป่วยด้วยโรคในระบบทางเดินหายใจ (มีโรคหรืออาการ เป็นหวัด, ไอ, ทอลซิลอักเสบ, คอเจ็บ) รองลงมา คือ โรคระบบประสาท (ปวดศีรษะ)^๓

โรคระบบทางเดินหายใจ เป็นโรคที่พบบ่อยมากที่สุดสำหรับโรงพยาบาลในเขตกรุงเทพมหานครและต่างจังหวัด โรคที่เป็นสาเหตุของการตายที่สำคัญ ได้แก่ ภาวะชุกหักและขาดเจ็บ ซึ่งเกิดแก่เด็กในกรุงเทพมหานครและในต่างจังหวัดเหมือนกัน^๔

รายงานการสำรวจเกี่ยวกับอนามัยและสวัสดิการ พ.ศ.๒๕๑๗ พบว่า ชนิดของโรคที่พบบ่อยที่สุดในเพศชายและเพศหญิง คือ โรคระบบหายใจ ร้อยละ ๔๔.๑, ๔๖.๖ รองลงมา คือ โรคติดเชื้อและปรสิต ร้อยละ ๑๕.๘, ๑๒.๑^๕

^๑สนอง อนุทูล, "เรื่องเกี่ยวกับสุขภาพ," วิทยาคาร (ปีที่ ๗๐ ฉบับที่ ๒): ๖๑.

^๒อนุสรณ์ สุนทรพงศ์, เรื่องเกี่ยวกับ, หน้า ๓๓.

^๓สมบุญม์ วิชโรทัย และคณะ, "รายงานผลการสำรวจการใช้บุคลากรอนามัย และค่าใช้จ่ายในการรักษาพยาบาลของประชาชน พ.ศ.๒๕๑๓" (พระนคร. กระทรวงสาธารณสุข, ๒๕๑๓), หน้า ๒๔ - ๓๒.

^๔การศึกษาและวิจัยเรื่องเด็กเล็ก พ.ศ.๒๕๑๖, หน้า ๑๔๒.

^๕สำนักงานสถิติแห่งชาติ, รายงานการสำรวจเกี่ยวกับอนามัยและสวัสดิการ ๒๕๑๗, หน้า ๓๔ - ๓๕.

จากรายงานผลการสำรวจโรคเบาหวานทั่วประเทศของสมาคมโรคเบาหวานแห่งประเทศไทย เมื่อ ปี พ.ศ.๒๕๑๔ เพื่อทราบสถิติผู้ป่วยเป็นโรคเบาหวาน โดยการตรวจปัสสาวะจากประชากรทั้งหมด ๓๒๒,๔๕๓ คน พบว่า ผู้ที่เป็นโรคเบาหวาน ๔,๑๑๐ คน เป็นชาย ๔,๐๕๖ คน และหญิง ๔,๐๕๔ คน คิดเป็นร้อยละ ๒.๕ แยกตามอายุได้ดังนี้

อายุ ๑ - ๑๐ ปี	พบร้อยละ ๐.๑๗
อายุ ๑๑ - ๒๐ ปี	พบร้อยละ ๐.๔๒
อายุ ๒๑ - ๓๐ ปี	พบร้อยละ ๑.๐๘
อายุ ๓๑ - ๔๐ ปี	พบร้อยละ ๒.๕๔
อายุ ๔๑ - ๕๐ ปี	พบร้อยละ ๖.๑๒
อายุ ๕๑ - ๖๐ ปี	พบร้อยละ ๘.๖๖
อายุ ๖๑ - ๗๐ ปี	พบร้อยละ ๑๑.๓๐
อายุ ๗๐ ปีขึ้นไป	พบร้อยละ ๔.๘๗

ผลการสำรวจข้างต้นแสดงให้เห็นว่าโรคเบาหวานเกิดขึ้นได้กับคนทุกเพศทุกวัย และมีปริมาณเพิ่มมากขึ้นตามลำดับ และผู้ป่วยที่เป็นโรคเบาหวานจะมีอาการของโรคแทรกซ้อนเป็นเหตุให้ต้องเข้ารับการรักษายาบาลทันที ได้แก่ ภาวะระดับน้ำตาลในโลหิตสูงหรือต่ำกว่าปกติจนเป็นเหตุให้หมดสติ ความดันโลหิตสูง นัยน์ตาเสื่อม ผิฝักบัว และมีภาวะที่ต้องมีการตัดอวัยวะบางส่วน^๑ ผู้ป่วยที่เป็นโรคเบาหวานมักจะเสียชีวิตด้วยอาการแทรกซ้อน ได้แก่ โรคหัวใจ โรคไต และวัณโรค เป็นต้น ซึ่งเป็นโรคแทรกซ้อนที่สำคัญของโรคเบาหวาน^๒

โรคเกี่ยวกับหู คอ จมูก พบว่า ประมาณ ๒% หรือ ๘ แสนคนของประชากรไทยเป็นโรคหูน้ำหนวกเรื้อรัง หรือประมาณ ๐.๑% หรือ ๘ หมื่นคน เป็นชนิดร้ายแรงที่อาจลุกลามไปสู่สมอง ทำให้เกิดฝีหนองขึ้นในสมอง ซึ่งถ้าเกิดขึ้นกับประชากรไทยในชนบทเหล่านี้แล้วมักจะถึงแก่ความตาย

^๑ แพทย์สมาคมแห่งประเทศไทย ในพระบรมราชูปถัมภ์, โรคเบาหวาน, อนุสรณ์การเสด็จพระราชดำเนินพระราชทานเพลิงศพพระยาสดิพลี ธรรมประคัลภ์ (วงศ์ สดิพลี) (พระนคร. โรงพิมพ์อักษรสัมพันธ์, ๒๕๑๑), หน้า ๘๑.

^๒ กองสถิติพยากรณ์ชีพ, กรมส่งเสริมสาธารณสุข กระทรวงสาธารณสุข, สถิติสาธารณสุข, (พระนคร. ฝ่ายการพิมพ์โรงงานอุตสาหกรรมบำบัด, ๒๕๑๖), หน้า ๑๒๓.

เพราะใน ๗๒ จังหวัดของประเทศไทย มีเพียง ๘ จังหวัดเท่านั้นที่มีเครื่องมือและโสตแพทย์ที่สามารถในการทำผ่าตัดรักษาโรคหูหนวกเรื้อรังได้ นอกจากนั้น ๘๐% ของคนไทยในชนบทไม่สามารถเข้ามารับการรักษาในโรงพยาบาลที่มีขีดความสามารถเหล่านี้ได้ แม้แต่จะเป็นโรงพยาบาลใหญ่ในต่างจังหวัดก็ตาม^๑

กลุ่มอายุ

เมื่อพิจารณากลุ่มอายุและการวินิจฉัยโรคเป็นกลุ่มโรค จากตารางที่ ๖ ผู้ป่วยภายในส่วนใหญ่อยู่ในกลุ่มอายุ ๒๐ - ๒๔ ปี พบร้อยละ ๒๑.๖ และกลุ่มโรคที่สำคัญ คือ อุบัติเหตุการถูกพิษและพลวเหตุ พบร้อยละ ๔๑.๐ กลุ่มอายุ ๑๐ - ๑๔ ปี, กลุ่มอายุ ๒๐ - ๒๔ ปี กลุ่มอายุ ๓๐ - ๓๔ ปี และกลุ่มอายุ ๔๐ - ๔๔ ปี พบลักษณะเดียวกัน คือ กลุ่มโรคที่สำคัญ คือ อุบัติเหตุ การถูกพิษและพลวเหตุ พบร้อยละ ๓๕.๑, ๔๑.๐, ๓๕.๕ และ ๒๑.๔ ตามลำดับ กลุ่มโรคที่พบรองลงมา คือ โรคระบบย่อยอาหาร พบร้อยละ ๑๔.๘, ๑๕.๓, ๒๐.๒ และ ๒๐.๕ ในกลุ่มอายุต่ำกว่า ๑ ปี และกลุ่มอายุ ๑ - ๙ ปี ปรากฏว่าเป็นโรคระบบหายใจมากที่สุด คือ ร้อยละ ๕๔.๓ และ ๔๑.๐ ที่พบรองลงมา คือ การติดเชื้อและปรสิต คือ ร้อยละ ๑๔.๘ และ ๒๖.๖ ในกลุ่มอายุ ๔๐ - ๕๔ ปี พบว่าเป็นโรคระบบย่อยอาหารสูงถึงร้อยละ ๒๒.๕ รองลงมา คือ โรคระบบไหลเวียนโลหิต พบร้อยละ ๑๘.๘ ส่วนกลุ่มผู้สูงอายุ คือ อายุ ๖๐ ปีขึ้นไป เป็นโรคระบบไหลเวียนโลหิตมากถึงร้อยละ ๑๘.๕ ที่พบรองลงมาแต่มีอัตราใกล้เคียงกัน คือ โรคระบบย่อยอาหาร พบร้อยละ ๑๔.๐ จากตารางที่ ๗ ผู้ป่วยเพศชายในกลุ่มอายุ ๒๐ - ๒๔ ปี เป็นอุบัติเหตุ การถูกพิษและพลวเหตุ มีถึงร้อยละ ๔๖.๓ ส่วนเพศหญิงในกลุ่มอายุเดียวกันนี้มีเพียงร้อยละ ๒๔.๕ เท่านั้น ที่เป็นอุบัติเหตุ การถูกพิษและพลวเหตุ

^๑บทความวิชาการจากการประชุมวิชาการประจำปีของสมาคม โสต ศอ นาสิกแพทย์แห่งประเทศไทย ๑๘ ม.ค.๒๓, หน้า ๓๒.

กลุ่มอายุ	การวินิจฉัยโรคเป็นกลุ่มโรค																		
	โรคติดเชื้อและปรสิต	เนื้องอก	โรคเกี่ยวกับต่อมหลังภายใน, โภชนาการ และเมตาบอลิซึม	โรคเลือดและอวัยวะสร้างเลือด	ภาวะแปรปรวนทางจิต	โรคระบบประสาทและอวัยวะสัมผัส	โรคระบบไหลเวียนโลหิต	โรคระบบหายใจ	โรคระบบย่อยอาหาร	โรคระบบอวัยวะสืบพันธุ์ร่วมปัสสาวะ	ภาวะแทรกซ้อนในการตั้งครรภ์และการคลอดและระยะอยู่ไฟ	โรคผิวหนังและเนื้อใต้ผิวหนัง	โรคระบบเนื้อกล้ามเนื้อร่วมโครงร่างและเนื้อเยื่อเยื่อ	รูปปริศนาแต่กำเนิด	สาเหตุบางอย่างทางพยาธิภาพและมฤตภาพตอนใกล้และรอบการคลอด	อาการและภาวะที่กำหนดไม่แจ้งชัด	อุบัติเหตุและการถูกพิษและพลวเหตุ (สภาวะการฉวย)	การจี้และการกำจัด	รวม
ต่ำกว่า ๑	๑๘.๘	-	-	๐.๘	-	๑.๒	๐.๔	๕๔.๓	๑๖.๔	๐.๔	-	๑.๒	-	๑.๒	๐.๔	๒.๑	๑.๒	-	๑๐๐.๐ (๒๔๓)
๑ - ๙	๒๖.๖	-	-	๑.๓	๐.๑	๐.๘	๐.๑	๔๑.๐	๖.๐	๓.๑	-	๑.๘	๐.๖	๑.๗	-	๓.๖	๑๒.๗	๐.๗	๑๐๐.๐ (๗๑๙)
๑๐ - ๑๙	๑๓.๕	๑.๓	๐.๕	๐.๓	๑.๐	๑.๔	๓.๐	๑๕.๒	๑๔.๘	๓.๕	๐.๒	๑.๕	๒.๐	๑.๕	-	๓.๑	๓๕.๑	๑.๓	๑๐๐.๐ (๘๖๑)
๒๐ - ๒๙	๑๑.๔	๑.๔	๑.๓	๐.๓	๑.๒	๒.๐	๓.๒	๙.๒	๑๕.๓	๓.๑	๐.๔	๑.๗	๒.๕	๐.๖	-	๓.๐	๔๑.๐	๑.๘	๑๐๐.๐ (๑,๑๘๐)
๓๐ - ๓๙	๕.๕	๓.๑	๓.๖	๑.๐	๑.๕	๑.๘	๕.๒	๑๑.๒	๒๐.๒	๓.๖	๐.๓	๑.๐	๓.๓	๐.๓	-	๒.๔	๓๕.๕	๑.๘	๑๐๐.๐ (๖๑๕)
๔๐ - ๔๙	๖.๐	๕.๖	๕.๕	๐.๕	๓.๒	๓.๐	๑๕.๗	๗.๑	๒๐.๕	๕.๘	-	๑.๕	๑.๙	๐.๔	-	๓.๔	๒๑.๔	๐.๖	๑๐๐.๐ (๕๓๗)
๕๐ - ๕๙	๕.๙	๙.๒	๕.๕	๐.๙	๐.๙	๖.๐	๑๙.๘	๗.๖	๒๒.๙	๕.๒	-	๑.๕	๑.๔	๐.๔	-	๓.๑	๑๓.๒	๐.๕	๑๐๐.๐ (๕๕๔)
๖๐ ปีขึ้นไป	๕.๑	๖.๒	๕.๓	๑.๕	๐.๒	๕.๙	๑๙.๙	๑๒.๕	๑๙.๐	๕.๕	-	๑.๖	๒.๐	๐.๑	-	๓.๗	๗.๒	๐.๔	๑๐๐.๐ (๗๖๒)
รวม	๑๑.๓ (๖๒๐)	๓.๖ (๑๕๕)	๒.๕ (๑๒๙)	๐.๘ (๔๒)	๑.๑ (๖๐)	๓.๐ (๑๖๖)	๘.๐ (๔๔๐)	๑๖.๗ (๘๑๑)	๑๖.๔ (๘๙๗)	๓.๘ (๒๐๗)	๐.๒ (๑๐)	๑.๖ (๘๕)	๑.๕ (๑๐๕)	๐.๘ (๔๒)	๐.๐ (๑)	๓.๑ (๑๗๐)	๒๔.๕ (๑,๓๓๔)	๑.๐ (๕๗)	๑๐๐.๐ (๕,๔๗๑)

กลุ่มอายุ	การวินิจฉัยโรค เป็นกลุ่มโรค																		
	โรคติดเชื้อและปรสิต	เนื้องอก	โรคเกี่ยวกับต่อมหลังภายใน, โภชนาการ และเมตาบอลิซึม	โรคเลือดและอวัยวะสร้างเลือด	ภาวะแปรปรวนทางจิต	โรคระบบประสาทและอวัยวะสัมผัส	โรคระบบไหลเวียนโลหิต	โรคระบบหายใจ	โรคระบบย่อยอาหาร	โรคระบบอวัยวะสืบพันธุ์รวมทั้งสิ้น	ภาวะแทรกซ้อนในการตั้งครรภ์และการคลอดและระยะอยู่ไฟ	โรคผิวหนังและเนื้อใต้ผิวหนัง	โรคระบบเนื้อกล้ามเนื้อรวมทั้งโครงร่างและเนื้อเยื่อ	รูปวิปริตแต่กำเนิด	สาเหตุบางอย่างทางพยาธิภาพและมฤตภาพตอนใกล้และรอบการคลอด	อาการและภาวะที่กำหนดยากและไม่แน่ชัด	อุบัติเหตุการถูกพิษและพลวเหตุ (สภาพการฉวย)	การจัดจำพวกเดิมต่อ	รวม
ต่ำกว่า ๑ ปี	๒๑.๑	-	-	๐.๗	-	๑.๔	๐.๗	๔๑.๗	๑๔.๐	๐.๗	-	๑.๔	-	๑.๔	-	๑.๔	๐.๗	-	๑๐๐.๐ (๑๔๗)
๑ - ๙ ปี	๒๒.๖	-	-	๑.๗	๐.๒	๐.๕	๐.๒	๔๐.๑	๘.๐	๓.๕	-	๒.๖	๐.๕	๑.๗	-	๓.๘	๑๔.๒	๐.๕	๑๐๐.๐ (๔๒๔)
๑๐ - ๑๙ ปี	๑๓.๕	๐.๕	๐.๓	๐.๓	๐.๗	๑.๕	๓.๒	๑๑.๖	๑๔.๕	๕.๕	-	๑.๗	๒.๑	๑.๒	-	๒.๗	๓๕.๘	๑.๗	๑๐๐.๐ (๕๘๕)
๒๐ - ๒๙ ปี	๑๒.๔	๐.๙	๐.๙	๐.๒	๑.๕	๑.๙	๓.๕	๖.๓	๑๕.๐	๒.๓	-	๑.๕	๒.๙	๐.๗	-	๒.๐	๕๖.๓	๒.๐	๑๐๐.๐ (๘๘๗)
๓๐ - ๓๙ ปี	๖.๒	๓.๕	๑.๑	๐.๕	๑.๕	๒.๑	๕.๐	๘.๕	๒๑.๕	๓.๐	-	๐.๙	๒.๑	๐.๒	-	๒.๕	๕๐.๕	๑.๕	๑๐๐.๐ (๔๓๘)
๔๐ - ๔๙ ปี	๖.๖	๕.๕	๒.๙	๐.๓	๓.๕	๒.๙	๑๕.๘	๕.๘	๒๓.๐	๕.๐	-	๐.๙	๒.๑	๐.๓	-	๓.๗	๒๑.๑	๐.๘	๑๐๐.๐ (๓๗๕)
๕๐ - ๕๙ ปี	๕.๕	๑๑.๒	๒.๗	๐.๕	๑.๑	๕.๕	๑๕.๑	๖.๐	๒๖.๒	๕.๑	-	๑.๑	๑.๑	-	-	๒.๗	๑๓.๑	๐.๘	๑๐๐.๐ (๓๖๗)
๖๐ ปี ขึ้นไป	๕.๕	๙.๕	๕.๓	๐.๖	๐.๖	๕.๓	๑๕.๗	๙.๗	๒๑.๕	๖.๗	-	๑.๑	๑.๗	-	-	๕.๑	๗.๗	๐.๖	๑๐๐.๐ (๕๖๖)
รวม	๑๑.๑ (๔๑๑)	๓.๖ (๑๓๒)	๑.๕ (๕๖)	๐.๕ (๒๐)	๑.๒ (๔๓)	๒.๗ (๑๐๐)	๘.๐ (๒๙๖)	๑๓.๕ (๕๙๖)	๑๗.๙ (๖๕๕)	๓.๘ (๑๕๐)	-	๑.๕ (๕๑)	๑.๙ (๖๘)	๐.๖ (๒๔)	-	๒.๗ (๑๐๖)	๒๕.๓ (๑,๐๕๖)	๑.๒ (๕๕)	๑๐๐.๐ (๓,๖๘๓)

กลุ่มอายุ	การวินิจฉัยโรคเป็นกลุ่มโรค																		
	โรคติดเชื้อและปรสิต	เนื้องอก	โรคเกี่ยวกับต่อมหลังภายใน, โภชนาการ และเมตาบอลิซึม	โรคเลือดและอวัยวะสร้างเลือด	ภาวะแปรปรวนทางจิต	โรคระบบประสาทและอวัยวะสัมผัส	โรคระบบไหลเวียนโลหิต	โรคระบบหายใจ	โรคระบบย่อยอาหาร	โรคระบบอวัยวะสืบพันธุ์รวมปัสสาวะ	ภาวะแทรกซ้อนในการตั้งครรภ์และการคลอดและระยะอยู่ไฟ	โรคผิวหนังและเนื้อใต้ผิวหนัง	โรคระบบเนื้องอกกล้ามเนื้อโครงร่างและเนื้อเยื่อเกี่ยวพัน	รูปปริศนาแต่กำเนิด	สาเหตุทางพยาธิวิทยาและมดลูกผิดปกติและรอบการคลอด	อาการและภาวะที่กำหนดไม่แน่ชัด	อุบัติเหตุการถูกพิษและพลวเหตุ (สภาพการฉวย)	การจี้กำจัด	รวม
ต่ำกว่า ๑ ปี	๑๗.๗	-	-	๑.๐	-	๑.๐	-	๕๘.๓	๑๓.๕	-	-	๑.๐	-	๑.๐	๑.๐	๓.๑	๒.๑	-	๑๐๐.๐ (๙๖)
๑ - ๙ ปี	๓๒.๒	-	-	๐.๗	-	๑.๕	-	๕๒.๕	๓.๑	๒.๕	-	๐.๗	๐.๗	๑.๗	-	๓.๕	๑๐.๕	๑.๐	๑๐๐.๐ (๒๙๕)
๑๐ - ๑๙ ปี	๑๓.๕	๒.๙	๒.๒	๐.๕	๑.๘	๑.๑	๒.๕	๒๒.๘	๑๕.๒	๑.๕	๐.๗	๒.๒	๑.๘	๒.๒	-	๕.๐	๒๕.๐	๐.๕	๑๐๐.๐ (๒๗๖)
๒๐ - ๒๙ ปี	๘.๒	๓.๑	๒.๕	๐.๗	๐.๗	๒.๕	๕.๕	๑๘.๑	๑๖.๐	๕.๕	๒.๐	๒.๗	๑.๗	๐.๓	-	๕.๘	๒๕.๙	๑.๐	๑๐๐.๐ (๒๙๓)
๓๐ - ๓๙ ปี	๓.๕	๒.๓	๙.๖	๒.๓	๑.๗	๑.๑	๕.๖	๑๘.๑	๑๖.๙	๕.๑	๑.๑	๑.๑	๖.๒	๐.๖	-	๒.๓	๑๙.๘	๒.๘	๑๐๐.๐ (๑๗๗)
๔๐ - ๔๙ ปี	๕.๕	๖.๓	๘.๙	๐.๖	๒.๕	๓.๒	๑๒.๐	๑๐.๑	๑๕.๖	๗.๖	-	๓.๒	๑.๓	๐.๖	-	๒.๕	๒๒.๒	-	๑๐๐.๐ (๑๕๘)
๕๐ - ๕๙ ปี	๓.๗	๕.๓	๘.๖	๑.๖	๐.๕	๙.๑	๑๘.๒	๑๐.๗	๑๕.๕	๕.๓	-	๒.๑	๒.๑	๑.๑	-	๓.๗	๑๓.๕	-	๑๐๐.๐ (๑๘๗)
๖๐ ปี ขึ้นไป	๕.๕	๗.๕	๕.๕	๒.๗	๐.๗	๙.๑	๒๐.๖	๑๖.๙	๑๕.๒	๓.๗	-	๒.๐	๒.๗	๐.๓	-	๒.๗	๖.๑	-	๑๐๐.๐ (๒๙๖)
รวม	๑๑.๘ (๒๐๕)	๓.๕ (๖๓)	๕.๑ (๗๓)	๑.๒ (๒๒)	๑.๐ (๑๗)	๓.๗ (๖๖)	๘.๑ (๑๕๕)	๒๓.๓ (๔๑๕)	๑๓.๕ (๒๓๘)	๓.๘ (๖๗)	๐.๖ (๑๐)	๑.๕ (๓๕)	๒.๑ (๓๗)	๑.๐ (๑๘)	๐.๑ (๑)	๓.๖ (๖๕)	๑๖.๒ (๒๘๘)	๐.๗ (๑๒)	๑๐๐.๐ (๑,๗๗๘)

จาก Statistical Report 1976 - 1977 ของโรงพยาบาลราชวิถี ผู้ป่วยในกลุ่มอายุ ๑๔ - ๒๔ ปี และกลุ่มอายุ ๒๕ - ๔๔ ปี มีถึงอัตราร้อยละ ๔๖.๔ และ ๔๖.๗ ตามลำดับ^๑ ส่วนโรงพยาบาลรามาริบัติ ผู้ป่วยส่วนใหญ่อยู่ในกลุ่มอายุ ๒๐ - ๒๔ ปี มีร้อยละ ๒๐.๒๐ รองลงมา ได้แก่ ผู้ป่วยที่อยู่ในกลุ่มอายุ ๐ - ๙ ปี มีร้อยละ ๑๖.๘๓^๒

ที่อยู่อาศัย

เมื่อพิจารณาเขตที่อยู่อาศัยกับการวินิจฉัยโรคเป็นกลุ่มโรค ในตารางที่ ๔ คือ อุบัติเหตุ การถูกพิษและพลวเหตุ เป็นสาเหตุอันดับหนึ่งในทุกเขต กรุงเทพมหานคร พบร้อยละ ๒๕.๐ รองลงมา คือ โรคระบบหายใจ พบร้อยละ ๑๘.๘ ในภาคกลาง ภาคตะวันออกเฉียงเหนือ และภาคเหนือ พบร้อยละ ๒๒.๖, ๑๘.๖ และ ๒๖.๑ รองลงมา คือ โรคระบบย่อยอาหาร พบร้อยละ ๑๖.๘, ๑๗.๒ และ ๑๔.๔ ตามลำดับ ภาคใต้ พบอุบัติเหตุ การถูกพิษและพลวเหตุ ร้อยละ ๓๖.๐ รองลงมา คือ โรคระบบเนื้อกล้ามเนื้อโครงร่างและเนื้อเยื่อเสริม พบร้อยละ ๑๒.๐ เมื่อพิจารณาเป็นส่วนรวม พบว่า ผู้ป่วยที่มารับบริการจากโรงพยาบาลตำรวจมีมากที่สุด คือ อุบัติเหตุ การถูกพิษและพลวเหตุ พบร้อยละ ๒๔.๔ รองลงมา คือ โรคระบบหายใจ พบร้อยละ ๑๖.๗ และโรคระบบย่อยอาหาร พบร้อยละ ๑๖.๔

เชื้อชาติ

จากการวิเคราะห์ตามตารางที่ ๑๐ เชื้อชาติและการวินิจฉัยโรคเป็นกลุ่มโรค พบว่า ไม่มี ความแตกต่างกันในระหว่างเชื้อชาติที่ต่างกัน กล่าวคือ กลุ่มโรคที่พบมากที่สุด คือ อุบัติเหตุ การถูกพิษ และพลวเหตุ พบในทุกเชื้อชาติ เช่น ไทย พบร้อยละ ๒๔.๑, จีน พบร้อยละ ๒๗.๒, ไทย - อิสลาม พบร้อยละ ๓๐.๘, ไทย - จีน พบร้อยละ ๔๓.๕ และอินเดีย พบร้อยละ ๒๘.๖ กลุ่มโรคที่พบรองลงมา คือ โรคระบบหายใจ และโรคระบบย่อยอาหาร ซึ่งพบในอัตราใกล้เคียงกันเมื่อพิจารณารวมทุกเชื้อชาติ แต่ละเชื้อชาติ ไทย พบโรคระบบหายใจ ร้อยละ ๑๗.๒ ส่วนเชื้อชาติจีน, ไทย-อิสลาม และไทย - จีน พบโรคระบบย่อยอาหาร ร้อยละ ๒๑.๑, ๑๖.๕ และ ๑๒.๘ ตามลำดับ ส่วนอินเดีย มีการกระจายไป

^๑Div. of Rajavithi Hospital, Statistical Report 1976 - 1977, pp.17.

^๒แผนกเวชสถิติ คณะแพทยศาสตร์ โรงพยาบาลรามาริบัติ, สถิติผู้ป่วย พ.ศ.๒๕๑๔, หน้า ๔๗.

ตารางที่ ๔ อัตราส่วนร้อยละของผู้ป่วยภายใน จำแนกตามถิ่นที่อยู่อาศัยและการวินิจฉัยโรค เป็นกลุ่มโรค

ถิ่นที่อยู่อาศัย	การวินิจฉัยโรคเป็นกลุ่มโรค																		
	โรคติดเชื้อและปรสิต	เนื้องอก	โรคเกี่ยวกับต่อมหลังภายใน, โภชนาการ และเมตาบอลิซึม	โรคเลือดและอวัยวะสร้างเลือด	ภาวะแปรปรวนทางจิต	โรคระบบประสาทและอวัยวะสัมผัส	โรคระบบไหลเวียนโลหิต	โรคระบบหายใจ	โรคระบบย่อยอาหาร	โรคระบบอวัยวะสืบพันธุ์ร่วมปัสสาวะ	ภาวะแทรกซ้อนในการตั้งครรภ์และการคลอดและระยะอยู่ไฟ	โรคผิวหนังและเนื้อใต้ผิวหนัง	โรคระบบเนื้อกล้ามเนื้อร่วมโครงร่างและเนื้อเยื่อปิดเสริม	รูปวิปริตแต่กำเนิด	สาเหตุบางอย่างทางพยาธิภาพและมฤตภาพตอนใกล้และรอบการคลอด	อาการและภาวะที่กำหนดไม่แน่ชัด	อุบัติเหตุการถูกพิษและพลวเหตุ (สภาพการฉวย)	การจัดจำพวกเดิมต่อ	รวม
กรุงเทพมหานคร	๑๒.๑	๒.๕	๒.๐	๐.๖	๑.๓	๒.๔	๘.๓	๑๘.๘	๑๖.๔	๓.๐	๐.๒	๑.๓	๑.๗	๐.๖	๐.๐	๓.๐	๒๕.๐	๐.๕	๑๐๐.๐ (๓,๙๗๘)
ภาคกลาง	๑๐.๖	๕.๐	๓.๐	๑.๕	๐.๕	๘.๒	๗.๘	๑๒.๕	๑๖.๘	๕.๘	๐.๕	๒.๓	๑.๖	๑.๕	-	๓.๗	๒๒.๖	๑.๑	๑๐๐.๐ (๑,๐๖๔)
ภาคตะวันออกเฉียงเหนือ	๖.๓	๑๐.๕	๕.๐	๑.๕	๑.๕	๕.๔	๖.๘	๕.๕	๑๗.๒	๕.๐	-	๒.๗	๒.๗	๐.๕	-	๓.๖	๑๘.๖	๒.๓	๑๐๐.๐ (๒๒๑)
ภาคเหนือ	๖.๕	๘.๓	๓.๖	-	๑.๕	๘.๗	๕.๑	๕.๘	๑๕.๕	๘.๗	-	๒.๒	๒.๕	๐.๗	-	๑.๕	๒๖.๑	๒.๒	๑๐๐.๐ (๑๓๘)
ภาคใต้	๒.๗	๕.๖	๒.๗	-	-	๕.๐	๕.๓	๘.๐	๕.๓	๖.๗	-	๒.๗	๑๒.๐	๑.๓	-	๑.๓	๓๖.๐	๒.๗	๑๐๐.๐ (๗๕)
รวม	๑๑.๓ (๖๒๐)	๓.๕ (๑๙๕)	๒.๔ (๑๒๙)	๐.๘ (๔๒)	๑.๑ (๕๙)	๓.๐ (๑๖๗)	๘.๐ (๔๔๐)	๑๖.๗ (๘๑๒)	๑๖.๔ (๘๙๘)	๓.๘ (๒๐๗)	๐.๒ (๑๐)	๑.๖ (๘๕)	๑.๙ (๑๐๕)	๐.๘ (๔๒)	๐.๐ (๑)	๓.๑ (๑๗๑)	๒๕.๔ (๑,๓๓๗)	๑.๐ (๕๗)	๑๐๐.๐ (๕,๔๗๖)

จุฬาลงกรณ์มหาวิทยาลัย

ตารางที่ ๑๐ อัตราส่วนร้อยละของผู้ป่วยภายใน จำแนกตามเชื้อชาติ และการวินิจฉัยโรค เป็นกลุ่มโรค

เชื้อชาติ	การวินิจฉัยโรคเป็นกลุ่มโรค																		
	โรคติดเชื้อและปรสิต	เนื้องอก	โรคเกี่ยวกับต่อมหลังภายใน, โภชนาการ และเมตาบอลิซึม	โรคเลือดและอวัยวะสร้างเลือด	ภาวะแปรปรวนทางจิต	โรคระบบประสาทและอวัยวะสัมผัส	โรคระบบไหลเวียนโลหิต	โรคระบบหายใจ	โรคระบบย่อยอาหาร	โรคระบบอวัยวะสืบพันธุ์รวมปัสสาวะ	ภาวะแทรกซ้อนในการตั้งครรภ์และการคลอดและระยะอยู่ไฟ	โรคผิวหนังและเนื้อใต้ผิวหนัง	โรคระบบเนื้อกล้ามเนื้อ รัง และเนื้อเยื่อ	รูปร่างผิดปกติแต่กำเนิด	สาเหตุบางอย่างทางพยาธิภาพและมฤตภาพตอนใกล้และรอบการคลอด	อาการและภาวะที่กำหนดยุติไม่แจ้งชัด	อุบัติเหตุการถูกพิษ และผลพวง (สภาพการฉวย)	การจัดจำพวกเพิ่มเติม	รวม
ไทย	๑๑.๘	๓.๕	๒.๒	๐.๗	๑.๑	๓.๐	๘.๐	๑๗.๒	๑๖.๑	๓.๗	๐.๒	๑.๖	๑.๕	๐.๘	๐.๐	๓.๓	๒๕.๑	๑.๐	๑๐๐.๐ (๕,๐๕๕)
จีน	๕.๑	๗.๗	๕.๑	๐.๘	๐.๕	๖.๑	๑๑.๐	๗.๓	๒๑.๑	๓.๗	-	๐.๘	๑.๖	๐.๕	-	๑.๖	๒๗.๒	๒.๐	๑๐๐.๐ (๒๕๖)
ไทย-อิสลาม	๗.๒	๑.๐	๑.๐	๓.๑	-	-	๘.๒	๑๕.๕	๑๖.๕	๘.๒	๑.๐	๑.๐	๑.๐	๒.๑	-	๒.๑	๓๐.๕	๑.๐	๑๐๐.๐ (๕๗)
ไทย-จีน	๕.๘	๕.๘	๓.๒	๑.๖	๑.๖	๑.๖	๓.๒	๕.๘	๑๒.๕	๖.๕	๑.๖	๕.๘	๓.๒	-	-	-	๕๓.๕	๑.๖	๑๐๐.๐ (๖๒)
อินเดีย	-	-	๑๕.๓	-	๑๕.๓	-	-	๑๕.๓	๑๕.๓	๑๕.๓	-	-	-	-	-	-	๒๘.๖	-	๑๐๐.๐ (๗)
รวม	๑๑.๓ (๖๑๘)	๓.๕ (๑๙๓)	๒.๓ (๑๒๗)	๐.๘ (๔๒)	๑.๑ (๕๕)	๓.๐ (๑๖๖)	๘.๑ (๔๔๐)	๑๖.๕ (๘๐๓)	๑๖.๓ (๘๕๒)	๓.๘ (๒๐๗)	๐.๒ (๑๐)	๑.๖ (๘๕)	๑.๕ (๑๐๕)	๐.๘ (๕๑)	๐.๐ (๑)	๓.๑ (๑๗๑)	๒๕.๖ (๑,๓๕๕)	๑.๐ (๕๖)	๑๐๐.๐ (๕,๔๖๑)

จุฬาลงกรณ์มหาวิทยาลัย

อาชีพ

เมื่อพิจารณาตามเพศ อาชีพ และการวินิจฉัยโรคเป็นกลุ่มโรค จากตารางที่: ๑๒ และ ๑๓ พบว่า ในผู้ป่วยเพศชายที่ประกอบอาชีพรับจ้างมีมากที่สุด ในจำนวนนี้เข้ารับการรักษายาบาลด้วยอุบัติเหตุ การถูกพิษและพลวเหตุ ถึง ๔๗.๒ ส่วนในเพศหญิง ปรากฏว่าผู้ประกอบอาชีพรับจ้างมีมากที่สุดเช่นกัน และเป็นด้วยอุบัติเหตุ การถูกพิษและพลวเหตุมากที่สุด ถึงร้อยละ ๓๐.๖ เมื่อพิจารณารวมทั้งสองเพศ จากตารางที่ ๑๑ พบว่า ผู้ป่วยที่ประกอบอาชีพรับจ้าง เข้ารับการรักษายาบาลด้วยอุบัติเหตุการถูกพิษ และพลวเหตุ ถึงร้อยละ ๔๓.๗

การขอรับบริการของผู้ป่วยเป็นรายเดือน

ในโรงพยาบาลตำรวจ จำนวนผู้ป่วยที่มารับการรักษาในแต่ละเดือนไม่มีความแตกต่างกัน มากนัก ดังปรากฏในตารางที่ ๑๔ และในกราฟที่ ๒ จะเห็นว่าเดือนตุลาคมเป็นเดือนที่มีผู้ป่วยเข้ามารับการรักษามากที่สุด คือ พบร้อยละ ๔.๖ จากตารางที่ ๑๔ กลุ่มโรคที่พบมากที่สุดในทุก ๆ เดือน คือ อุบัติเหตุ การถูกพิษและพลวเหตุ รองลงมา มี ๒ กลุ่ม คือ โรคระบบหายใจ และโรคระบบย่อยอาหาร ซึ่งพบในอัตราใกล้เคียงกัน คือ ร้อยละ ๑๖.๖ และ ๑๖.๓ เมื่อพิจารณาแต่ละกลุ่มโรค โรคระบบหายใจในเดือนมีนาคม พบร้อยละ ๑๘.๘ เดือนกรกฎาคม พบร้อยละ ๑๘.๒ เดือนกันยายน พบร้อยละ ๑๘.๑ เดือนตุลาคม พบร้อยละ ๒๑.๘ และเดือนธันวาคม พบร้อยละ ๑๗.๘ ส่วนโรคระบบย่อยอาหารที่พบเป็นอันดับรองลงมาจากอุบัติเหตุ การถูกพิษและพลวเหตุ ในเดือนมกราคม พบร้อยละ ๑๕.๔ เดือนกุมภาพันธ์ พบร้อยละ ๑๗.๗ เดือนเมษายน พบร้อยละ ๑๗.๘ เดือนมิถุนายน พบร้อยละ ๑๕.๐ เดือนสิงหาคม พบร้อยละ ๑๘.๒ และเดือนพฤศจิกายน พบร้อยละ ๑๖.๖

จากสถิติผู้ป่วย พ.ศ.๒๕๑๔ ของโรงพยาบาลรามาริบัติ จำนวนผู้ป่วยที่มารับการรักษาในแต่ละเดือนมีลักษณะเช่นเดียวกับโรงพยาบาลตำรวจ คือ ไม่มีความแตกต่างกันมากนัก ในเดือนกุมภาพันธ์ มีอัตราร้อยละ ๗.๒ ซึ่งเป็นอัตราที่ต่ำสุด และในเดือนพฤศจิกายน พบร้อยละ ๔.๐^๑

^๑คณะแพทยศาสตร์ โรงพยาบาลรามาริบัติ มหาวิทยาลัยมหิดล, สถิติผู้ป่วย พ.ศ.๒๕๑๔, (ม.ป.ท., ๒๑ ธันวาคม ๒๕๒๐), หน้า ๓๓.

อาชีพ	การวินิจฉัยโรคเป็นกลุ่มโรค																		
	โรคติดเชื้อและปรสิต	เนื้องอก	โรคเกี่ยวกับต่อมหลังภายใน, โภชนาการ และเมตาบอลิซึม	โรคเลือดและอวัยวะสร้างเลือด	ภาวะแปรปรวนทางจิต	โรคระบบประสาทและอวัยวะสัมผัส	โรคระบบไหลเวียนโลหิต	โรคระบบหายใจ	โรคระบบย่อยอาหาร	โรคระบบอวัยวะสืบพันธุ์ร่วมปัสสาวะ	ภาวะแทรกซ้อนในการตั้งครรภ์และการคลอดและระยะอยู่ไฟ	โรคผิวหนังและเนื้อใต้ผิวหนัง	โรคระบบเนื้อกล้ามเนื้อร่วมโครงร่างและเนื้อเยื่อ	รูปปริศนาแต่กำเนิด	สาเหตุบางอย่างทางพยาธิภาพและมฤตภาพตอนใกล้และรอบการคลอด	อาการและภาวะที่กำหนดไม่แน่ชัด	อุบัติเหตุการถูกพิษและพลวเหตุ (สภาพการจลาจล)	การจัดจำพวกเดิมต่อ	รวม
ผู้ประกอบการวิชาชีพ	๑๑.๑	๓.๗	๓.๗	๓.๗	๓.๗	-	๑๑.๑	๑๔.๘	๑๘.๕	๗.๕	๗.๕	-	๓.๗	-	-	๓.๗	๗.๕	-	๑๐๐.๐ (๒๗)
ข้าราชการ	๗.๗	๕.๖	๒.๖	-	-	๕.๑	๘.๒	๑๕.๓	๒๑.๕	๕.๑	-	-	๓.๑	-	-	๕.๑	๑๘.๕	ก*	๑๐๐.๐ (๑๙๖)
ตำรวจ	๑๒.๕	๕.๐	๒.๕	-	๒.๖	๓.๒	๑๐.๗	๗.๗	๑๖.๘	๒.๒	-	๑.๖	๓.๘	๐.๘	-	๓.๒	๒๕.๑	๑.๖	๑๐๐.๐ (๖๒๕)
ผู้ใช้แรงงาน	๖.๕	๑๕.๒	๕.๑	๒.๐	-	๘.๕	๗.๕	๕.๑	๒๒.๓	๕.๕	-	๒.๕	-	-	-	๓.๗	๑๐.๑	-	๑๐๐.๐ (๒๙๖)
รับจ้าง	๖.๕	๒.๒	๑.๕	๐.๓	๐.๘	๑.๕	๗.๕	๗.๒	๑๘.๕	๓.๓	-	๑.๓	๑.๗	-	-	๑.๗	๕๓.๗	๑.๐	๑๐๐.๐ (๑,๔๓๖)
ค้าขาย	๒.๕	๖.๒	๕.๕	๑.๓	-	๓.๖	๑๐.๖	๑๐.๖	๑๑.๐	๕.๕	-	๒.๑	-	-	-	๓.๕	๒๕.๕	๑.๕	๑๐๐.๐ (๓๘๘)
รวม	๗.๕ (๒๒๓)	๕.๕ (๑๔๔)	๒.๖ (๗๖)	๐.๖ (๑๕)	๑.๒ (๓๕)	๓.๒ (๘๕)	๘.๗ (๒๕๗)	๘.๑ (๒๔๑)	๑๐.๕ (๕๕๖)	๕.๐ (๑๒๐)	๐.๓ (๘)	๑.๕ (๔๖)	๒.๑ (๖๒)	๐.๕ (๑๒)	-	๒.๗ (๘๐)	๓๒.๖ (๙๖๘)	๑.๒ (๓๖)	๑๐๐.๐ (๒,๘๖๘)

ก* น้อยกว่า ๕ ราย

อาชีพ	การวินิจฉัยโรคเป็นกลุ่มโรค																		
	โรคติดต่อและปรสิต	เนื้องอก	โรคเกี่ยวกับต่อมหลังภายใน, โภชนาการ และเมตาบอลิซึม	โรคเลือดและอวัยวะสร้างเลือด	ภาวะแปรปรวนทางจิต	โรกระบบประสาทและอวัยวะสัมผัส	โรกระบบไหลเวียนโลหิต	โรกระบบหายใจ	โรกระบบย่อยอาหาร	โรกระบบอวัยวะสืบพันธุ์รวมทั้งปัสสาวะ	ภาวะแทรกซ้อนในการตั้งครรภ์และการคลอดและระยะอยู่ไฟ	โรคผิวหนังและเนื้อไต	โรกระบบเนื้อกล้ามเนื้อรวมทั้งโครงร่างและเนื้อเยื่อ	รูปปริศนาแต่กำเนิด	สาเหตุทางพยาธิวิทยาและมดลูกท่อนไข่และการคลอด	อาการและภาวะที่กำหนัดไม่แจ่มชัด	อุบัติเหตุการถูกพิษและพลวเหตุ (สภาพการฉวย)	การจัดจำพวกเดิมต่อ	รวม
ผู้ประกอบการวิชาชีพ	๑๖.๗	๕.๖	๕.๖	๕.๖	-	-	๑๑.๑	๑๑.๑	๒๒.๒	๕.๖	-	-	๕.๖	-	-	๕.๖	๕.๖	-	๑๐๐.๐ (๑๘)
ข้าราชการ	๑๐.๑	๓.๕	๐.๘	-	๑.๖	๔.๗	๕.๓	๕.๓	๒๒.๕	๓.๑	-	๑.๖	๓.๑	-	-	๓.๑	๒๕.๖	๑.๖	๑๐๐.๐ (๑๒๕)
ตำรวจ	๑๒.๗	๕.๕	๕.๕	๐.๓	๕.๖	๓.๒	๑๐.๕	๗.๓	๑๖.๖	๒.๓	-	๑.๕	๓.๕	๐.๘	-	๓.๒	๒๕.๓	๑.๖	๑๐๐.๐ (๖๑๖)
ผู้ใช้แรงงาน	๗.๐	๑๕.๕	๒.๘	๐.๕	-	๖.๖	๖.๖	๓.๘	๒๖.๘	๕.๕	-	๑.๕	๐.๕	๑.๕	-	๕.๒	๑๑.๓	๑.๕	๑๐๐.๐ (๒๑๓)
รับจ้าง	๖.๕	๒.๒	๐.๖	๐.๑	๐.๘	๑.๕	๗.๓	๖.๐	๑๘.๕	๓.๒	-	๐.๖	๑.๕	๐.๑	-	๑.๕	๕๗.๑	๑.๒	๑๐๐.๐ (๑,๑๓๕)
ค้าขาย	๓.๑	๗.๐	๒.๒	๐.๕	๐.๕	๑.๒	๑๑.๕	๗.๕	๑๘.๘	๕.๘	-	๑.๒	๑.๒	๐.๕	-	๕.๕	๓๑.๕	๒.๒	๑๐๐.๐ (๒๒๕)
รวม	๕.๓ (๑๕๕)	๕.๗ (๑๑๐)	๑.๖ (๓๘)	๐.๓ (๘)	๑.๒ (๒๕)	๒.๘ (๖๖)	๕.๗ (๒๐๕)	๖.๕ (๑๕๓)	๑๕.๒ (๔๕๐)	๓.๗ (๘๗)	-	๑.๑ (๒๖)	๒.๑ (๕๐)	๐.๕ (๑๐)	-	๒.๖ (๖๑)	๓๕.๑ (๘๒๓)	๑.๕ (๓๕)	๑๐๐.๐ (๒,๓๕๕)

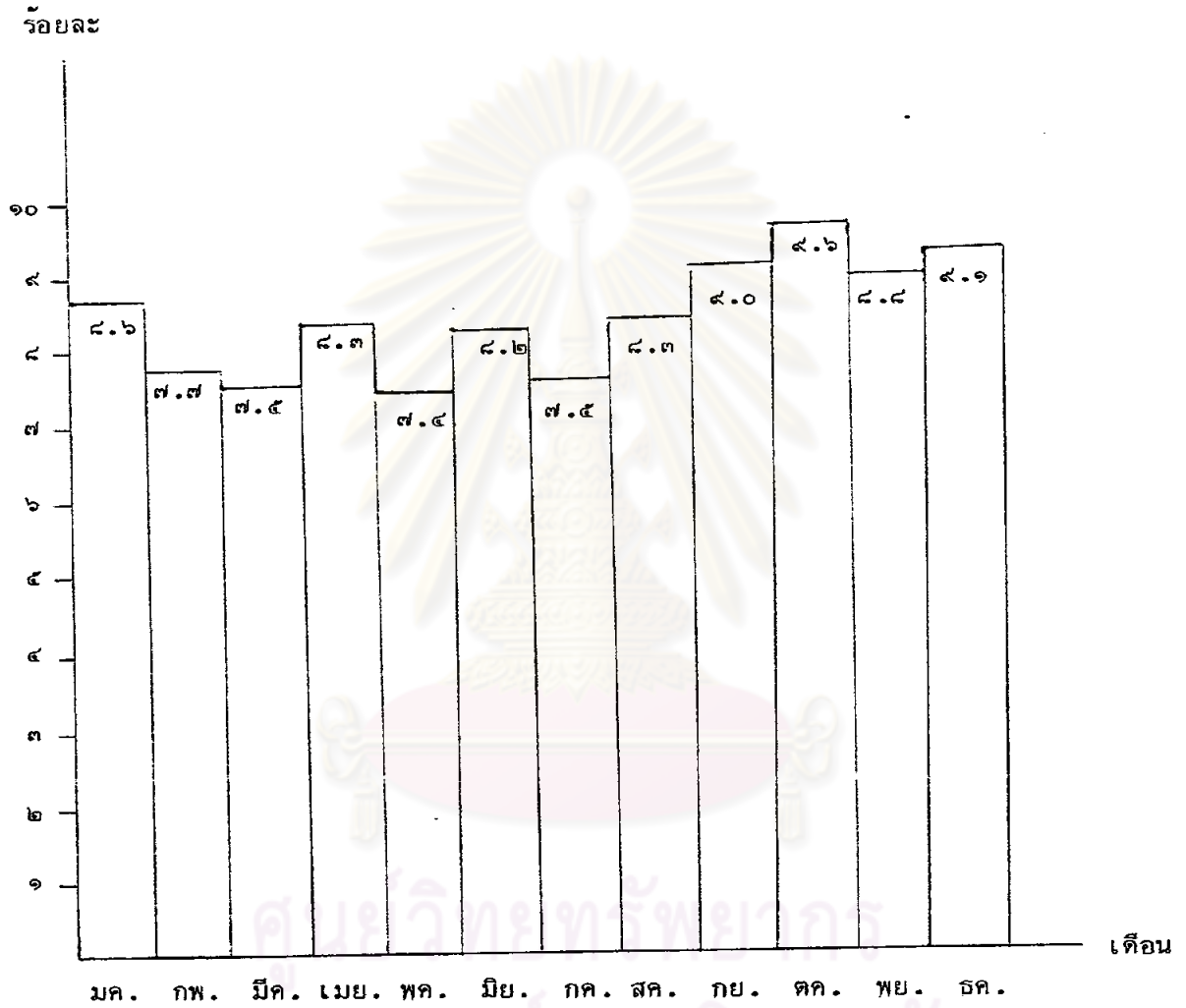
ตารางที่ ๑๓ อัตราส่วนร้อยละของผู้ป่วยภายใน เพศหญิง จำแนกตามอาชีพ และการวินิจฉัยโรคเป็นกลุ่มโรค

อาชีพ	การวินิจฉัยโรคเป็นกลุ่มโรค																		
	โรคติดเชื้อและปรสิต	เนื้องอก	โรคเกี่ยวกับต่อมหลังภายใน, โภชนาการ และเมตาบอลิซึม	โรคเลือดและอวัยวะสร้างเลือด	ภาวะแปรปรวนทางจิต	โรคระบบประสาทและอวัยวะสัมผัส	โรคระบบไหลเวียนโลหิต	โรคระบบหายใจ	โรคระบบย่อยอาหาร	โรคระบบอวัยวะสืบพันธุ์รวมทั้งปัสสาวะ	ภาวะแทรกซ้อนในการตั้งครรภ์และการคลอดและระยะอยู่ไฟ	โรคผิวหนังและเนื้อใต้ผิวหนัง	โรคระบบเนื้อเยื่อกล้ามเนื้อรวมทั้งเนื้อเยื่อปอดเสริม	รูปปริศนาแต่กำเนิด	สาเหตุบางอย่างทางพยาธิวิทยาและมฤตภาพตอนใกล้และรอบการคลอด	อาการและภาวะที่กำหนัดไม่แจ่มชัด	อุบัติเหตุการถูกพิษ และพลวเหตุ (สภาพการกระจาย)	การจัดจำพวกเดิมต่อ	รวม
ผู้ประกอบการวิชาชีพ	-	-	-	-	๑๑.๑	-	๑๑.๑	๒๒.๒	๑๑.๑	๑๑.๑	๒๒.๒	-	-	-	-	-	๑๑.๑	-	๑๐๐.๐ (๕)
ข้าราชการ	๓.๐	๕.๐	๖.๐	-	๑.๕	๓.๐	๖.๐	๒๖.๕	๑๕.๕	๕.๐	-	-	๓.๐	๑.๕	-	๖.๐	๖.๐	-	๑๐๐.๐ (๖๗)
ตำรวจ	-	๑๑.๑	-	-	-	-	-	๓๓.๓	๓๓.๓	-	-	๑๑.๑	-	-	-	-	๑๑.๑	-	๑๐๐.๐ (๕)
ผู้ใช้แรงงาน	๕.๕	๑๕.๕	๗.๒	๕.๕	-	๑๓.๓	๕.๖	๕.๕	๑๐.๕	๑๐.๕	-	๓.๖	๒.๕	-	-	๒.๕	๗.๒	-	๑๐๐.๐ (๕๓)
รับจ้าง	๖.๑	๒.๕	๕.๗	๑.๓	๐.๗	๒.๐	๕.๕	๑๑.๕	๑๗.๒	๓.๗	๑.๗	๕.๐	๒.๕	๐.๓	-	๒.๗	๓๐.๖	-	๑๐๐.๐ (๒๕๗)
ค้าขาย	๒.๕	๕.๐	๕.๕	๑.๕	๑.๓	๖.๓	๕.๕	๑๕.๕	๑๑.๕	๓.๕	๐.๖	๒.๕	๐.๖	-	-	๓.๑	๒๖.๕	๑.๓	๑๐๐.๐ (๑๕๕)
รวม	๕.๕ (๕)	๕.๕ (๓๕)	๖.๑ (๓๕)	๑.๕ (๑๑)	๑.๐ (๖)	๕.๖ (๒๕)	๕.๕ (๕๓)	๑๕.๑ (๕๕)	๑๕.๕ (๕๖)	๕.๓ (๓๓)	๑.๓ (๕)	๓.๒ (๒๐)	๑.๕ (๑๒)	๐.๓ (๒)	-	๓.๐ (๑๕)	๒๓.๒ (๑๕๕)	๐.๓ (๒)	๑๐๐.๐ (๖๒๕)

ตารางที่ ๑๔ จำนวนและร้อยละของผู้ป่วยภายใน จำแนกตาม เดือนที่เข้ารับการรักษา

เดือน	จำนวน	ร้อยละ
มกราคม	๔๗๓	๘.๖
กุมภาพันธ์	๔๒๓	๗.๗
มีนาคม	๔๑๔	๗.๕
เมษายน	๔๕๗	๘.๓
พฤษภาคม	๔๐๙	๗.๕
มิถุนายน	๔๔๙	๘.๒
กรกฎาคม	๔๑๑	๗.๕
สิงหาคม	๔๕๗	๘.๓
กันยายน	๔๙๖	๙.๐
ตุลาคม	๕๒๘	๙.๖
พฤศจิกายน	๔๘๓	๘.๘
ธันวาคม	๕๐๑	๙.๑
รวม	๕,๕๐๑	๑๐๐.๐

ศูนย์จิตเวชวิทยา
จุฬาลงกรณ์มหาวิทยาลัย



กราฟที่ ๒ เปรียบเทียบร้อยละของผู้ป่วยภายใน ในแต่ละเดือนของปี ๒๕๖๔

ตารางที่ ๑๕ อัตราส่วนร้อยละของผู้ป่วยภายใน จำแนกตามเดือนที่รับผู้ป่วยไว้ทำการรักษาและการวินิจฉัยโรค เป็นกลุ่มโรค

เดือน ที่รับผู้ป่วย	การวินิจฉัยโรค เป็นกลุ่มโรค																		
	โรค ติดเชื้อ และ ปรสิต	เนื้องอก	โรคเกี่ยวกับ ต่อมหลัง ภายใน, โภชนาการ และ เมตาบอลิซึม	โรค เลือด และ อวัยวะ สร้าง เลือด	ภาวะ แปรปรวน ทางจิต	โรค ระบบ ประสาท และ อวัยวะ สัมผัส	โรคระบบ ไหลเวียน โลหิต	โรคระบบ หายใจ	โรค ระบบ ย่อย อาหาร	โรคระบบ อวัยวะ สืบพันธุ์ รวม ปัสสาวะ	ภาวะ แทรก ในการ ตั้งครรภ์ และการคลอด และระยะ อยู่ไฟ	โรค ผิวหนัง และเนื้อ ใต้ ผิวหนัง	โรคระบบ เนื้อกล้ามเนื้อ ร่วมโครง ร่าง และ เนื้อ ยึดเสริม	รูป วิปริต แต่ กำเนิด	สาเหตุ บางอย่าง ทางพยาธิ ภาพ และ มฤตภาพ ตอนใกล้ และรอบ การคลอด	อาการ และ ภาวะ ที่กำหนด ไม่แจ้ง ชัด	อุบัติเหตุ การถูก พิษ และ พลวเหตุ (สภาพ การ ฉวย)	การจัด จำพวก เติมต่อ	รวม
มกราคม	๑๓.๗	๓.๘	๒.๓	๐.๖	๐.๕	๒.๑	๖.๘	๑๕.๘	๑๕.๕	๓.๖	๐.๒	๑.๗	๒.๕	๐.๖	-	๔.๐	๒๕.๘	๑.๕	๑๐๐.๐ (๕๗๓)
กุมภาพันธ์	๑๑.๑	๔.๐	๓.๕	-	๐.๕	๑.๒	๕.๐	๑๖.๓	๑๗.๗	๒.๖	-	๑.๘	๒.๑	๑.๒	-	๔.๓	๒๗.๐	๐.๕	๑๐๐.๐ (๕๒๓)
มีนาคม	๑๐.๑	๒.๗	๒.๕	๐.๕	๐.๗	๒๗.๐	๖.๓	๑๘.๘	๑๖.๒	๕.๖	-	๑.๗	๒.๕	๐.๕	-	๓.๖	๒๕.๕	๑.๒	๑๐๐.๐ (๕๑๕)
เมษายน	๑๒.๕	๓.๑	๒.๐	๐.๘	๐.๖	๒.๕	๑๐.๕	๑๓.๘	๑๗.๘	๕.๓	๐.๕	๒.๕	๑.๘	๑.๓	-	๒.๐	๒๒.๑	๐.๖	๑๐๐.๐ (๕๕๖)
พฤษภาคม	๘.๖	๒.๗	๓.๒	๑.๒	๑.๕	๕.๒	๘.๘	๑๕.๕	๑๕.๖	๓.๗	๐.๒	๐.๗	๑.๒	๑.๐	-	๓.๗	๒๗.๑	๑.๕	๑๐๐.๐ (๕๐๕)
มิถุนายน	๑๕.๑	๓.๘	๓.๖	๐.๕	๑.๓	๓.๓	๕.๘	๑๓.๖	๑๕.๐	๓.๘	-	๒.๒	๒.๐	-	-	๓.๑	๒๒.๘	๐.๕	๑๐๐.๐ (๕๕๘)
กรกฎาคม	๑๓.๕	๒.๕	๒.๕	๐.๕	๑.๕	๓.๕	๕.๖	๑๕.๒	๑๖.๘	๓.๖	-	๑.๕	๒.๒	-	-	๒.๗	๒๒.๕	๑.๒	๑๐๐.๐ (๕๑๑)
สิงหาคม	๑๒.๕	๕.๕	๑.๘	๐.๒	๐.๘	๓.๕	๕.๒	๑๕.๕	๑๕.๒	๓.๕	-	๒.๐	๒.๐	๑.๑	-	๒.๕	๒๓.๐	๐.๕	๑๐๐.๐ (๕๕๗)
กันยายน	๕.๕	๓.๒	๑.๕	๑.๕	๑.๐	๓.๒	๘.๕	๑๕.๑	๑๗.๗	๓.๒	๐.๒	๒.๖	๒.๒	๑.๐	-	๒.๖	๒๑.๘	๑.๖	๑๐๐.๐ (๕๕๖)
ตุลาคม	๘.๕	๓.๐	๑.๕	๐.๗	๑.๕	๓.๒	๘.๕	๒๑.๘	๑๖.๑	๕.๐	๐.๑	๐.๕	๑.๓	๐.๘	-	๓.๒	๒๓.๑	๐.๕	๑๐๐.๐ (๕๒๘)
พฤศจิกายน	๑๒.๐	๓.๗	๑.๒	๐.๐	๑.๕	๓.๑	๕.๕	๑๕.๓	๑๖.๖	๓.๕	๐.๕	๐.๕	๑.๗	๐.๕	-	๒.๗	๒๗.๑	๐.๘	๑๐๐.๐ (๕๕๓)
ธันวาคม	๘.๘	๓.๖	๒.๒	๑.๒	-	๓.๒	๑๑.๐	๑๗.๘	๑๓.๕	๓.๕	๐.๑	๐.๖	๑.๖	๐.๑	-	๓.๕	๒๘.๕	๐.๖	๑๐๐.๐ (๕๐๑)
รวม	๑๑.๓ (๖๒๐)	๓.๕ (๑๕๕)	๒.๓ (๑๒๕)	๐.๘ (๔๒)	๑.๑ (๖๐)	๓.๐ (๑๖๗)	๘.๐ (๔๔๑)	๑๖.๖ (๘๑๒)	๑๖.๓ (๘๕๕)	๓.๘ (๒๐๗)	๐.๒ (๑๐)	๑.๕ (๘๕)	๑.๕ (๑๐๕)	๐.๘ (๔๒)	๐.๐ (๑)	๓.๑ (๑๗๒)	๒๕.๖ (๑,๓๕๕)	๑.๐ (๕๗)	๑๐๐.๐ (๕,๔๘๕)

การขอรับบริการแยกตามแผนกที่รับตัวไว้ทำการรักษา

โรงพยาบาลตำรวจ เมื่อ ปี พ.ศ.๒๕๑๔ มีแผนกที่รับผู้ป่วยภายในเข้าทำการรักษาพยาบาล ได้อยู่ ๔ แผนก ผู้ป่วยส่วนใหญ่เป็นอุบัติเหตุ การถูกพิษและพลวเหตุ มีถึงร้อยละ ๒๔.๖ จะเห็นได้ว่า ผู้ป่วยที่เข้ารับการรักษาในแผนกศัลยกรรม (Surgery Department) มีอัตราร้อยละ ๔๔.๐ เป็นเกือบ ครึ่งหนึ่งของผู้ป่วยทั้งหมด

ตารางที่ ๑๖ จำนวนและร้อยละของผู้ป่วยภายใน จำแนกตามแผนกที่รับไว้ทำการรักษา

แผนกที่รับไว้	จำนวน	ร้อยละ
อายุรกรรม	๑, ๔๐๕	๓๔.๖
ศัลยกรรม	๒, ๔๒๐	๔๔.๐
กุมารเวชกรรม	๔๐๔	๑๖.๔
ตา หู คอ จมูก	๒๗๒	๔.๔
รวม	๔, ๕๐๑	๑๐๐.๐

ส่วนโรงพยาบาลอื่น ๆ มีสถิติปรากฏแตกต่างกัน เท่าที่มีข้อมูลเปรียบเทียบได้คือ โรงพยาบาลราชวิถี เมื่อ พ.ศ.๒๕๑๔, ๒๕๒๐ ผู้ป่วยในแผนกสูติกรรม ที่เป็นแม่ ร้อยละ ๔๗ และ ร้อยละ ๔๘ ตามลำดับ ส่วนผู้ป่วยที่เป็นเด็ก มีอัตราส่วนร้อยละ ๔๒ เท่ากันทั้ง ๒ ปี โรงพยาบาล รามาธิบดี เมื่อ พ.ศ.๒๕๑๔ มีผู้ป่วยส่วนใหญ่ในแผนกจักษุ โสต นาสิก ลาริงซ์ ถึงร้อยละ ๓๐.๑๒^๒

^๑Div. of Rajavithi Hospital, Statistical Report 1976 - 1977,

pp. 3.

^๒แผนกเวชสถิติ คณะแพทยศาสตร์ โรงพยาบาลรามาธิบดี มหาวิทยาลัยมหิดล, สถิติผู้ป่วย พ.ศ.๒๕๑๔, หน้า ๕๔.

สาเหตุของการเกิดอุบัติเหตุ

อุบัติเหตุ หมายถึง เหตุที่เกิดขึ้นโดยไม่ทันคิด นับเป็นความบังเอิญที่เกิดขึ้นโดยไม่ตั้งใจ และไม่คาดฝันมาก่อน^๑ ในการให้สวัสดิศึกษา (Safety Education) นั้นได้กล่าวถึง การป้องกันอุบัติเหตุต่าง ๆ ไว้ว่าให้ยึดมั่นในปรัชญา "อุบัติเหตุมันไม่ใช่เรื่องเกี่ยวกับเคราะห์กรรมหรือสิ่งจำเป็น ต้องเกิดขึ้นเสมอ ถ้าหากมีวิธีป้องกันที่ถูกต้องแล้วอุบัติเหตุจะไม่เกิดขึ้นก็ได้ แม้ว่าความตายจะเป็นสิ่งที่หลีกเลี่ยงไม่ได้ก็จริง แต่บุคคลที่ตายด้วยอุบัติเหตุก็นับว่าเป็นการตายที่ไม่สมบูรณ์ บุคคลนั้นอาจจะเลื่อนวันตายไปอีกก็ได้ถ้ามีการป้องกันอุบัติเหตุที่ถูกต้อง"^๒

จำนวนเด็กอายุระหว่าง ๑ ถึง ๑๔ ปี ที่ประสบอุบัติเหตุ ซึ่งผู้ปกครองหรือผู้พบเห็นนำมาตรวจและให้การรักษาที่ห้องปฐมพยาบาล โรงพยาบาลตำรวจ สาเหตุนำ คือ อุบัติเหตุจากยานยนต์บนท้องถนน รองลงมาคือ พลัดตกหกล้ม ทั้งสองประเภทรวมกันมีประมาณร้อยละ ๖๔ ของผู้บาดเจ็บทั้งหมด^๓

จากสถิติสาธารณสุข ปี พ.ศ.๒๕๑๗ อุบัติเหตุยานยนต์ในถนนหลวงพบมีอัตรา ๑๒.๔ ต่อประชากรแสนคน เมื่อพิจารณาในแต่ละเพศ พบว่า เป็นเพศชาย อัตรา ๑๘.๑ ต่อประชากรแสนคน ส่วนเพศหญิง มีอัตรา ๖.๘ ต่อประชากรแสนคน^๔

อุบัติเหตุจากยานยนต์เป็นอุบัติเหตุในเด็กที่รับบาดเจ็บบ่อยที่สุด การจมน้ำตายเป็นสาเหตุนำอันดับหนึ่งของผู้ที่ประสบอุบัติเหตุถึงตาย พบได้น้อยในท้องปฐมพยาบาลหรือบนหอผู้ป่วย เพราะส่วนใหญ่มักนำมาเป็นศพมารับการตรวจที่แผนกนิติเวชวิทยา ส่วนอุบัติเหตุจากการพลัดตกหกล้มพบได้บ่อยแต่ไม่รุนแรงถึงชีวิต ส่วนสารพิษ ของติดคอ ถูกสัตว์ทำร้าย ก็เช่นเดียวกัน พบได้น้อยในท้องตรวจศพ แต่พบได้บ่อยในท้องปฐมพยาบาลและในหอผู้ป่วย^๕

^๑พ.ต.ต.พิพัฒน์ ชูรวเวช และ พ.ญ.นพมาศ ชูรวเวช, เรื่องเดียวกัน, หน้า ๔๐.

^๒โครงการอาชีวอนามัย กองช่างสุขาภิบาล กรมอนามัย กระทรวงสาธารณสุข, งานอาชีวอนามัยในประเทศไทย, หน้า ๒๑.

^๓พ.ต.ต.พิพัฒน์ ชูรวเวช และ พ.ญ.นพมาศ ชูรวเวช, เรื่องเดียวกัน, หน้า ๔๓.

^๔กองสถิติสาธารณสุข สำนักงานปลัดกระทรวง กระทรวงสาธารณสุข, สถิติสาธารณสุข พ.ศ.๒๕๑๖ - ๒๕๑๗, หน้า ๒๓๔.

^๕พ.ต.ต.พิพัฒน์ ชูรวเวช และ พ.ญ.นพมาศ ชูรวเวช, เรื่องเดียวกัน, หน้า ๔๔.

จากการที่ผู้มาขอรับบริการการรักษาพยาบาลในโรงพยาบาลตำรวจ มีสาเหตุที่สำคัญของโรค (Underlying cause of above) เป็นอุบัติเหตุ การถูกพิษและพลวเหตุ มีอัตราสูงถึงร้อยละ ๒๔.๔ จึงควรให้ความสนใจศึกษาสาเหตุของการเกิดอุบัติเหตุ

เมื่อพิจารณาจากกลุ่มอายุและสาเหตุของการเกิดอุบัติเหตุ จากตารางที่ ๑๗ พบว่า ในทุกกลุ่มอายุ ยกเว้นกลุ่มอายุต่ำกว่า ๑ ปี เกือบครึ่งหนึ่งหรือมากกว่าครึ่งหนึ่งของผู้ป่วยที่ประสบอุบัติเหตุที่มีสาเหตุมาจากเครื่องยนต์ สาเหตุรองลงมาของผู้ป่วยในกลุ่มอายุ ๑๐ - ๔๔ ปี คือ การถูกฆ่า ส่วนผู้ป่วยที่มีอายุน้อย ๆ คือ อายุ ๑ - ๙ ปี และผู้สูงอายุ คือ อายุ ๖๐ ปีขึ้นไป พบว่า สาเหตุรองลงมา คือ อุบัติเหตุจากการพลัดตกหกล้ม ทั้งนี้อาจเนื่องมาจากบุคคลใน ๒ กลุ่มนี้มีร่างกายที่อ่อนแอ นั่นเอง และพบในลักษณะเดียวกันนี้ในทั้งสองเพศ (จากตารางที่ ๑๘ และ ๒๔)

จากตารางที่ ๒๐ ในเกือบทุกกลุ่มอาชีพ ยกเว้นกลุ่มผู้ใช้แรงงาน พบว่า สาเหตุของการเกิดอุบัติเหตุที่พบมากที่สุด คือ อุบัติเหตุจากเครื่องยนต์ รองลงมา คือ ถูกฆ่าตาย กลุ่มผู้ประกอบการวิชาชีพ มีประชากรที่ประสบอุบัติเหตุน้อยและตกอยู่ในสาเหตุของอุบัติเหตุจากเครื่องยนต์ทั้งหมด ข้าราชการ, ตำรวจ, รับจ้าง และค้าขาย พบว่า มีสาเหตุจากเครื่องยนต์ร้อยละ ๕๑.๒, ๔๑.๓, ๔๖.๕ และ ๕๗.๔ สาเหตุจากการถูกฆ่า พบร้อยละ ๓๒.๖, ๓๘.๘, ๓๑.๑ และ ๒๒.๑ ตามลำดับ ส่วนในกลุ่มผู้ใช้แรงงาน พบว่า เป็นไปในลักษณะที่กลับกัน กล่าวคือ การถูกฆ่า พบร้อยละ ๓๕.๕ และสาเหตุจากเครื่องยนต์ ร้อยละ ๓๒.๓

เมื่อพิจารณาตามอาชีพและเพศ จากตารางที่ ๒๑ พบว่า ผู้ป่วยเพศชายที่มีอาชีพรับจ้าง มีสาเหตุของการเกิดอุบัติเหตุที่พบมากที่สุด คือ อุบัติเหตุจากเครื่องยนต์ ร้อยละ ๔๔.๔ และพบลักษณะเดียวกันนี้ในเพศหญิงที่ประกอบอาชีพเดียวกัน คือ พบร้อยละ ๕๔.๑ (ตารางที่ ๒๒) สาเหตุรองลงมาในเพศชาย คือ การถูกฆ่า พบร้อยละ ๓๔.๗ ส่วนเพศหญิง พบว่า คือ การฆ่าตัวตาย พบร้อยละ ๑๐.๘

ตารางที่ ๑๗ อัตราส่วนร้อยละของผู้ป่วยภายใน จำแนกตามกลุ่มอายุ และสาเหตุของการเกิดอุบัติเหตุ

กลุ่มอายุ	สาเหตุของการเกิดอุบัติเหตุ																			รวม	
	อุบัติเหตุจาก รถไฟ	อุบัติเหตุจาก เครื่องยนต์	อุบัติเหตุจาก ที่ไม่ใช่ เครื่องยนต์	อุบัติเหตุ บนถนน	อุบัติเหตุ จากการชน ส่ง ทางน้ำ	อุบัติเหตุ จากการชน ส่ง ทาง อากาศ	อุบัติเหตุ จากการ ถูกพิษ จากยา	อุบัติเหตุ จากของ เหลว	อุบัติเหตุ จาก แก๊ส	อุบัติเหตุ จากการ พลัดตก หล่น	อุบัติเหตุ จาก ไฟ	อุบัติเหตุ จาก ธรรมชาติ	อุบัติเหตุ จาก อื่น ๆ	ผลจาก การ ผ่าตัด และ การรักษา ทางยา	ผลภาย หลัง จาก อุบัติเหตุ	การฆ่า ตัวตาย	การ จุกฆ่า	ผลจาก การ ต่อต้าน กฎ- หมาย	อันตราย โดยจง ใจ หรือ ไม่ก็ตาม		อันตราย เป็นผล จาก สงคราม
ต่ำกว่า ๑ ปี	-	-	-	-	-	-	ก*	-	-	ก*	-	-	ก*	-	-	-	-	-	-	-	๑๐๐.๐ (๕)
๑ - ๙ ปี	-	๕๕.๖	๑.๐	-	-	-	๗.๑	๑.๐	-	๑๓.๑	-	-	๑๑.๑	๓.๐	๒.๐	-	๖.๑	-	-	-	๑๐๐.๐ (๔๕)
๑๐ - ๑๙ ปี	-	๕๕.๐	๐.๓	-	๐.๖	-	๐.๙	-	-	๕.๐	-	๔.๑	๑๒.๖	๑.๓	๒.๔	๒.๕	๒๔.๔	๐.๓	-	-	๑๐๐.๐ (๓๑๔)
๒๐ - ๒๙ ปี	๐.๖	๕๕.๓	-	-	๐.๙	๐.๒	๑.๒	๑.๐	-	๒.๙	๐.๒	๐.๒	๖.๔	๑.๖	๒.๖	๒.๕	๓๕.๙	๐.๒	-	-	๑๐๐.๐ (๔๔๕)
๓๐ - ๓๙ ปี	-	๕๓.๒	-	-	๐.๙	๐.๙	๐.๙	๐.๙	-	๓.๑	๐.๙	๐.๙	๙.๙	๔.๐	๓.๑	๑.๓	๓๒.๖	-	-	-	๑๐๐.๐ (๒๒๗)
๔๐ - ๔๙ ปี	-	๕๕.๗	-	-	๐.๙	-	๐.๙	๐.๙	-	๕.๖	-	-	๓.๓	๑.๖	๓.๓	๐.๙	๒๗.๐	-	-	-	๑๐๐.๐ (๑๒๒)
๕๐ - ๕๙ ปี	-	๕๕.๘	๑.๓	-	๒.๖	-	๓.๙	-	-	๖.๕	๑.๓	๑.๓	๖.๕	๒.๖	๒.๖	-	๑๔.๓	-	๑.๓	-	๑๐๐.๐ (๗๗)
๖๐ ปีขึ้นไป	-	๕๓.๒	-	-	-	-	๓.๒	-	-	๒๒.๖	-	-	๓.๒	๘.๑	๙.๘	-	๕.๘	-	-	-	๑๐๐.๐ (๖๒)
รวม	๐.๒ (๓)	๕๖.๙ (๖๖๑)	๐.๒ (๓)	-	๐.๖ (๕)	๐.๑ (๒)	๑.๘ (๒๖)	๐.๖ (๔)	-	๕.๕ (๗๗)	๐.๓ (๔)	๑.๑ (๑๖)	๘.๒ (๑๑๖)	๒.๓ (๓๓)	๒.๘ (๓๕)	๑.๗ (๒๔)	๒๗.๓ (๓๘๕)	๐.๑ (๒)	๐.๐ (๑)	-	๑๐๐.๐ (๑,๔๐๕)

ก* จำนวนน้อยกว่า ๕ ราย

ตารางที่ ๑๔ อัตราส่วนร้อยละของผู้ป่วยภายใน เพศชาย จำแนกตามกลุ่มอายุ และสาเหตุของการเกิดอุบัติเหตุ

กลุ่มอายุ	สาเหตุของการเกิดอุบัติเหตุ																				
	อุบัติเหตุ จากรถไฟ	อุบัติเหตุ จาก เครื่องยนต์	อุบัติเหตุ จาก ที่ไม่ใช่ เครื่องยนต์	อุบัติเหตุ บนถนน	อุบัติเหตุ จาก การชน ส่ง ทางน้ำ	อุบัติเหตุ จาก การชน ส่ง ทาง อากาศ	อุบัติเหตุ จากการ ถูกพิษ จากยา	อุบัติเหตุ จากของ เหลว	อุบัติเหตุ จาก แก๊ส	อุบัติเหตุ จากการ พลัดตก หล่น	อุบัติเหตุ จากไฟ	อุบัติเหตุ จาก ธรรมชาติ	อุบัติเหตุ จาก อื่น ๆ	ผลจาก การ ผ่าตัด และ การรักษา ทางยา	ผลภาย หลัง จาก อุบัติเหตุ	การฆ่า ตัวตาย	การ ถูกฆ่า	ผลจาก การ ต่อต้าน กฎหมาย	อันตราย โดยจง ใจ หรือ ไม่ก็ตาม	อันตราย เป็นผล จาก สงคราม	รวม
ต่ำกว่า ๑ ปี	-	-	-	-	-	ก*	-	-	-	-	-	ก*	-	-	-	-	-	-	-	-	๑๐๐.๐ (๓)
๑ - ๙ ปี	-	๔๙.๕	๑.๕	-	-	-	๖.๒	-	-	๑๓.๙	-	-	๙.๒	๙.๖	-	-	๖.๒	-	-	-	๑๐๐.๐ (๖๕)
๑๐ - ๑๙ ปี	-	๓๙.๓	๐.๕	-	๐.๕	-	๑.๒	-	-	๙.๙	-	๙.๕	๑๓.๙	๑.๖	๒.๙	๐.๕	๓๐.๐	๐.๕	-	-	๑๐๐.๐ (๒๔๗)
๒๐ - ๒๙ ปี	๐.๕	๔๓.๓	-	-	๐.๕	๐.๒	๐.๕	๑.๒	-	๒.๑	-	๐.๒	๙.๙	๑.๕	๒.๙	๐.๕	๔๐.๒	๐.๒	-	-	๑๐๐.๐ (๕๒๓)
๓๐ - ๓๙ ปี	-	๔๐.๑	-	-	๐.๕	๐.๕	-	๐.๕	-	๓.๒	๑.๑	๐.๕	๙.๖	๓.๕	๓.๒	๐.๕	๓๗.๙	-	-	-	๑๐๐.๐ (๑๘๗)
๔๐ - ๔๙ ปี	-	๔๖.๐	-	-	๑.๑	-	-	๑.๑	-	๙.๕	-	-	๓.๙	๒.๓	๔.๖	-	๓๕.๖	-	-	-	๑๐๐.๐ (๘๗)
๕๐ - ๕๙ ปี	-	๔๖.๙	๒.๐	-	๔.๑	-	-	-	-	๙.๒	๒.๐	๒.๐	๑๐.๒	๒.๐	๔.๑	-	๑๖.๓	-	๒.๐	-	๑๐๐.๐ (๔๕)
๖๐ ปี ขึ้นไป	-	๕๕.๘	-	-	-	-	๒.๓	-	-	๑๙.๖	-	-	๒.๓	๗.๐	๗.๐	-	๗.๐	-	-	-	๑๐๐.๐ (๔๓)
รวม	๐.๓ (๓)	๔๓.๖ (๔๘๑)	๐.๓ (๓)	-	๐.๖ (๗)	๐.๒ (๒)	๑.๒ (๑๓)	๐.๖ (๗)	-	๙.๙ (๕๓)	๐.๓ (๓)	๑.๓ (๑๔)	๙.๒ (๙๐)	๒.๔ (๒๗)	๒.๙ (๓๒)	๐.๕ (๖)	๓๒.๖ (๓๖๐)	๐.๒ (๒)	๐.๑ (๑)	-	๑๐๐.๐ (๑,๑๐๔)

ก* น้อยกว่า ๕ ราย

ตารางที่ ๑๕ อัตราส่วนร้อยละของผู้ป่วยภายใน เพศหญิง จำแนกตามกลุ่มอายุและสาเหตุของการเกิดอุบัติเหตุ

กลุ่มอายุ	สาเหตุของการเกิดอุบัติเหตุ																				
	อุบัติเหตุจากรถไฟ	อุบัติเหตุจากเครื่องยนต์	อุบัติเหตุจากที่ไม่ใช่เครื่องยนต์	อุบัติเหตุบนถนน	อุบัติเหตุจากการขนส่งทางน้ำ	อุบัติเหตุจากการขนส่งทางอากาศ	อุบัติเหตุจากการถูกพิษจากยา	อุบัติเหตุจากของเหลว	อุบัติเหตุจากแก๊ส	อุบัติเหตุจากการพลัดตกหกล้ม	อุบัติเหตุจากไฟ	อุบัติเหตุจากธรรมชาติ	อุบัติเหตุจากอื่น ๆ	ผลจากการผ่าตัดและการรักษาทางยา	ผลภายหลังจากอุบัติเหตุ	การฆ่าตัวตาย	การถูกฆ่า	ผลจากการต่อต้านกฎหมาย	อันตรายโดยจงใจหรือไม่ก็ตาม	อันตรายเป็นผลจากสงคราม	รวม
ต่ำกว่า ๑ ปี	-	-	-	-	-	-	-	-	-	ก*	-	-	ก*	-	-	-	-	-	-	-	๑๐๐.๐ (๒)
๑ - ๙ ปี	-	๕๐.๐	-	-	-	-	๙.๙	๒.๙	-	๑๑.๙	-	-	๑๔.๙	-	๕.๙	-	๕.๙	-	-	-	๑๐๐.๐ (๓๔)
๑๐ - ๑๙ ปี	-	๖๓.๔	-	-	-	๑.๔	-	-	-	๕.๖	-	๒.๙	๙.๙	-	๑.๔	๙.๔	๙.๐	-	-	-	๑๐๐.๐ (๗๑)
๒๐ - ๒๙ ปี	-	๕๐.๐	-	-	-	-	๙.๙	-	-	๖.๖	๑.๖	-	๙.๒	๑.๖	๖.๙	๑๑.๙	๑๑.๙	-	-	-	๑๐๐.๐ (๗๖)
๓๐ - ๓๙ ปี	-	๕๗.๕	-	-	-	๒.๕	-	-	-	๒.๕	-	-	๑๐.๐	๕.๐	๒.๕	๕.๐	๑๐.๐	-	-	-	๑๐๐.๐ (๑๔๐)
๔๐ - ๔๙ ปี	-	๙๐.๐	-	-	-	-	๒.๙	-	-	๕.๕	-	-	๒.๙	-	-	๒.๙	๕.๕	-	-	-	๑๐๐.๐ (๓๕)
๕๐ - ๕๙ ปี	-	๗๑.๔	-	-	-	-	๑๐.๕	-	-	๓.๖	-	-	-	๓.๖	-	-	๑๐.๕	-	-	-	๑๐๐.๐ (๒๙)
๖๐ ปี ขึ้นไป	-	๔๗.๔	-	-	-	-	๕.๖	-	-	๓๑.๖	-	-	๕.๖	๑๐.๕	-	-	-	-	-	-	๑๐๐.๐ (๑๕)
รวม	-	๕๕.๐ (๑๙๐)	-	-	๐.๗ (๒)	-	๔.๓ (๑๓)	๐.๓ (๑)	-	๗.๙ (๒๔)	๐.๖ (๑)	๐.๗ (๒)	๙.๕ (๒๖)	๒.๐ (๖)	๒.๓ (๗)	๕.๙ (๑๘)	๙.๒ (๒๕)	-	-	-	๑๐๐.๐ (๓๐๔)

ก* น้อยกว่า ๕ ราย

ตารางที่ ๒๐ อัตราส่วนร้อยละของผู้ป่วยภายใน จำแนกตามอาชีพและสาเหตุของการเกิดอุบัติเหตุ

อาชีพ	สาเหตุของการเกิดอุบัติเหตุ																				
	อุบัติเหตุ จากรถไฟ	อุบัติเหตุ จาก เครื่องยนต์	อุบัติเหตุ จาก ที่ไม่ใช่ เครื่องยนต์	อุบัติเหตุ บนถนน	อุบัติเหตุ จาก การขนส่ง ทางน้ำ	อุบัติเหตุ จาก การขนส่ง ทาง อากาศ	อุบัติเหตุ จากการ ถูกพิษ จากยา	อุบัติเหตุ จากของ เหลว	อุบัติเหตุ จาก แก๊ส	อุบัติเหตุ จากการ พลัดตก หล่ม	อุบัติเหตุ จาก ไฟ	อุบัติเหตุ จาก ธรรมชาติ	อุบัติเหตุ จาก อื่น ๆ	ผลจาก การ ผ่าตัด และ การรักษา ทางยา	ผลภาย หลัง จาก อุบัติเหตุ	การฆ่า ตัวตาย	การ จุกฆ่า	ผลจาก การ ต่อต้าน กฎหมาย	อันตราย โดยจง ใจ หรือ ไม่ก็ตาม	อันตราย เป็นผล จาก สงคราม	รวม
ผู้ประกอบการ วิชาชีพ	-	*	-	-	-	-	-	-	-	-	-	-	-	-	-	-	-	-	-	-	๑๐๐.๐ (๒)
ข้าราชการ	-	๕๑.๒	-	-	-	-	-	-	-	๖.๕	-	-	๒.๓	๕.๖	๒.๓	-	๓๒.๖	-	-	-	๑๐๐.๐ (๔๓)
ตำรวจ	-	๔๑.๓	-	-	๐.๕	๐.๕	-	๑.๑	-	๓.๐	-	-	๖.๖	๕.๒	๓.๖	-	๓๕.๕	-	-	-	๑๐๐.๐ (๑๖๗)
ผู้ใช้แรงงาน	-	๓๒.๓	-	-	๓.๒	-	๓.๒	๕.๖	-	-	-	๓.๒	๑๒.๕	-	-	-	๓๕.๕	-	-	-	๑๐๐.๐ (๓๑)
รับจ้าง	๐.๓	๕๖.๕	๐.๑	-	๐.๕	-	๐.๕	๐.๓	-	๓.๑	๐.๖	๑.๗	๕.๐	๒.๐	๒.๐	๒.๒	๓๑.๑	๐.๑	๐.๑	-	๑๐๐.๐ (๖๔๔)
ค้าขาย	๐.๕	๕๗.๕	-	-	๐.๕	-	๑.๖	-	-	๕.๕	-	-	๒.๕	-	๗.๕	๒.๕	๒๒.๑	-	-	-	๑๐๐.๐ (๑๒๒)
รวม	๐.๓ (๓)	๕๖.๕ (๔๗๕)	๐.๑ (๑)	-	๐.๕ (๕)	๐.๑ (๑)	๐.๕ (๕)	๐.๓ (๓)	-	๓.๕ (๓๕)	๐.๕ (๕)	๑.๒ (๑๒)	๗.๐ (๗๑)	๒.๒ (๒๒)	๒.๕ (๒๕)	๑.๗ (๑๗)	๓๑.๕ (๓๑๕)	๐.๑ (๑)	๐.๑ (๑)	-	๑๐๐.๐ (๑,๐๑๔)

ก* น้อยกว่า ๕ ราย

ตารางที่ ๒๑ อัตราส่วนร้อยละของผู้ป่วยภายใน เพศชาย จำแนกตาม อาชีพ และสาเหตุของการเกิดอุบัติเหตุ

อาชีพ	สาเหตุของการเกิดอุบัติเหตุ																				
	อุบัติเหตุ จากรถไฟ	อุบัติเหตุ จากเครื่อง ยนต์	อุบัติเหตุ ที่ไม่ใช่ เครื่อง ยนต์	อุบัติเหตุ บนถนน	อุบัติเหตุ จาก การชน ส่ง ทางน้ำ	อุบัติเหตุ จาก การชน ส่ง ทาง อากาศ	อุบัติเหตุ จากการ ถูกพิษ จากยา	อุบัติเหตุ จากของ เหลว	อุบัติเหตุ จาก แก๊ส	อุบัติเหตุ จากการ พลัดตก หล่ม	อุบัติเหตุ จาก ไฟ	อุบัติเหตุ จาก ธรรม ชาติ	อุบัติเหตุ จาก อื่น ๆ	ผลจาก การ ผ่าตัด และ การรักษา ทางยา	ผลภาย หลัง จาก อุบัติเหตุ	การฆ่า ตัวตาย	การ ถูกฆ่า	ผลจาก การ ต่อต้าน กฎ- หมาย	อันตราย โดยจง ใจ หรือ ไม่ก็ตาม	อันตราย เป็นผล จาก สงคราม	รวม
ผู้ประกอบการ วิชาชีพ	-	ก*	-	-	-	-	-	-	-	-	-	-	-	-	-	-	-	-	-	-	๑๐๐.๐ (๑)
ข้าราชการ	-	๕๐.๐	-	-	-	-	-	-	-	๕.๓	-	-	๒.๖	๒.๖	๒.๖	-	๓๖.๗	-	-	-	๑๐๐.๐ (๓๘)
ตำรวจ	-	๕๑.๐	-	-	๐.๖	๐.๖	-	๑.๒	-	๓.๐	-	-	๖.๖	๕.๒	๓.๖	-	๓๕.๒	-	-	-	๑๐๐.๐ (๑๖๖)
ผู้ใช้แรงงาน	-	๒๔.๐	-	-	๕.๐	-	-	๑๒.๐	-	-	-	๕.๐	๑๒.๐	-	-	-	๕๕.๐	-	-	-	๑๐๐.๐ (๒๕)
รับจ้าง	๐.๕	๕๕.๕	๐.๒	-	๐.๖	-	๐.๕	๐.๕	-	๓.๑	๐.๕	๒.๐	๗.๖	๒.๒	๒.๐	๐.๗	๓๕.๖	๐.๒	๐.๒	-	๑๐๐.๐ (๕๕๖)
ค้าขาย	๑.๓	๕๕.๕	-	-	-	-	-	-	-	๕.๑	-	-	๒.๖	-	๑๐.๓	๒.๖	๓๓.๓	-	-	-	๑๐๐.๐ (๗๘)
รวม	๐.๓ (๓)	๕๓.๕ (๓๗๖)	๐.๑ (๑)	-	๐.๗ (๖)	๐.๑ (๑)	๐.๖ (๕)	๐.๘ (๗)	-	๓.๒ (๒๘)	๐.๓ (๓)	๑๑.๕ (๑๒)	๖.๘ (๕๕)	๒.๓ (๒๐)	๓.๐ (๒๖)	๐.๗ (๖)	๓๕.๘ (๓๐๕)	๐.๑ (๑)	๐.๑ (๑)	-	๑๐๐.๐ (๘๖๕)

ก* น้อยกว่า ๕ ราย

ตารางที่ ๒๒ อัตราส่วนร้อยละของผู้ป่วยภายใน เพศหญิง จำแนกตามอาชีพ และสาเหตุของการเกิดอุบัติเหตุ

อาชีพ	สาเหตุของการเกิดอุบัติเหตุ																				
	อุบัติเหตุ จากรถไฟ	อุบัติเหตุ จาก เครื่อง ยนต์	อุบัติเหตุ จาก ที่ไม่ใช่ เครื่อง ยนต์	อุบัติเหตุ บนถนน	อุบัติเหตุ จาก การชน ส่ง ทางน้ำ	อุบัติเหตุ จาก การชน ส่ง ทาง อากาศ	อุบัติเหตุ จากการ ถูกพิษ จากยา	อุบัติเหตุ จากของ เหลว	อุบัติเหตุ จาก แก๊ส	อุบัติเหตุ จากการ พลัดตก หล่ม	อุบัติเหตุ จาก ไฟ	อุบัติเหตุ จาก ธรรมชาติ	อุบัติเหตุ จาก อื่น ๆ	ผลจาก การ ผ่าตัด และ การรักษา ทางยา	ผลภาย หลัง จาก อุบัติเหตุ	การฆ่า ตัวตาย	การ ถูกฆ่า	ผลจาก การ ต่อต้าน กฎหมาย	อันตราย โดยจง ใจ หรือ ไม่ก็ตาม	อันตราย เป็นผล จาก สงคราม	รวม
ผู้ประกอบการวิชาชีพ	-	ก*	-	-	-	-	-	-	-	-	-	-	-	-	-	-	-	-	-	-	๑๐๐.๐ (๑)
ข้าราชการ	-	ก*	-	-	-	-	-	-	-	ก*	-	-	-	ก*	-	-	-	-	-	-	๑๐๐.๐ (๕)
ตำรวจ	-	ก*	-	-	-	-	-	-	-	-	-	-	-	-	-	-	-	-	-	-	๑๐๐.๐ (๑)
ผู้ใช้แรงงาน	-	๖๖.๗	-	-	-	-	๑๖.๗	-	-	-	-	-	๑๖.๗	-	-	-	-	-	-	-	๑๐๐.๐ (๖)
รับจ้าง	-	๕๕.๑	-	-	๑.๑	-	๑.๑	-	-	๓.๒	๑.๑	-	๑๐.๘	๑.๑	๒.๒	๑๐.๘	๕.๒	-	-	-	๑๐๐.๐ (๕๓)
ค้าขาย	-	๗๕.๕	-	-	๒.๓	-	๕.๕	-	-	๕.๕	-	-	๒.๓	-	๒.๓	๒.๓	๒.๓	-	-	-	๑๐๐.๐ (๕๕)
รวม	-	๖๖.๐ (๕๕)	-	-	๑.๓ (๒)	-	๒.๗ (๔)	-	-	๕.๐ (๖)	๐.๗ (๑)	-	๘.๐ (๑๒)	๑.๓ (๒)	๒.๐ (๓)	๗.๓ (๑๑)	๖.๗ (๑๐)	-	-	-	๑๐๐.๐ (๑๕๐)

ก* น้อยกว่า ๕ ราย



สาเหตุการตาย

เป็นการศึกษาจากส่วนที่ ๓ เกี่ยวกับสาเหตุของการตาย (Medical Certificate of Cause of Death) ของใบสรุปทั่วไป (Summary sheet)

โรคเรื้อรัง เช่น โรคหัวใจ โรคมะเร็ง โรคเบาหวาน โรคไต และโรคอื่น ๆ นอกจากจะเป็นสาเหตุของการตายอันดับหนึ่งในสหรัฐอเมริกาแล้ว โรคเหล่านี้ยังเป็นสาเหตุใหญ่ที่ทำให้เกิดความพิการทางร่างกายอีกด้วย ในสหรัฐอเมริกา เมื่อ ปี ค.ศ. ๑๙๗๒ มีผู้เสียชีวิตด้วยโรคหัวใจ ๑,๐๓๕,๑๙๖ ราย และจากสถิติอันเดียวกันนี้ได้แจ้งว่า ในจำนวนบุคคล ๑,๐๐๐ คน อายุระหว่าง ๓๕ - ๔๔ ปี จะเป็นโรคหัวใจ ๔ คน อายุระหว่าง ๔๕ - ๕๔ ปี จะเป็นโรคหัวใจ ๑๐ คน อายุระหว่าง ๕๕ - ๕๔ ปี จะเป็นโรคหัวใจถึง ๒๐ คน^๑

ในช่วงระยะเวลา ๒๐ ปีที่ผ่านมา อัตราตายของประชากรไทยได้ลดลงจากระดับเดิมมากกว่าครึ่ง คือ ลดลงจาก ๑๖.๔ ต่อพัน ในปี พ.ศ. ๒๕๔๘ ลดลงเป็น ๗.๕ ต่อพัน ในปี พ.ศ. ๒๕๐๗ ส่วนอัตราตายของทารก ซึ่งเป็นเครื่องวัดความเจริญในด้านสาธารณสุขอย่างหนึ่งนั้น ก็ได้ลดลงมากกว่าครึ่งของระดับเดิมเช่นเดียวกัน นอกจากนี้อายุขัยโดยเฉลี่ยของประชากรไทยก็ยืนยาวมากขึ้นกว่า ๑๐ ปี ในระยะภายหลังสงครามโลกครั้งที่ ๒ กล่าวคือ เด็กที่เกิดมาในประเทศไทยทุกวันนี้ อาจคาดหมายว่าจะมีช่วงชีวิตหรืออายุขัยยืนยาวไปได้ถึง ๖๐ ปี^๒

^๑Bernice Doyle Olven, "Coping with Chronic Illness,"

American Journal of Nursing, (June 1975), p. 1016.

^๒ฝน แสงสิงแก้ว, "อนุสรณ์สาธารณสุข ครบรอบ ๒๕ ปี แห่งการสถาปนากระทรวง-

สาธารณสุข ๒๕๔๕ - ๒๕๑๐.

จากสถิติสาธารณสุข ปี พ.ศ.๒๕๑๒ รายงานว่าผู้ตายจากอุบัติเหตุ การเป็นพิษและ
พลวเหตุ นับเป็นอันดับ ๒ ของการตายในคนทุกอายุ คือ มีอัตราตาย ๒๖ ต่อประชากร ๑ แสนคน
รองลงมาจาก การตายที่เกิดจากโรควัยเด็กอ่อนบางอย่างและโรคกำหนดไม่ชัดในเด็กอายุต่ำกว่า ๑ ปี
ซึ่งมีอัตราตาย ๓๐.๔ ต่อประชากร ๑ แสนคน^๑

การตายในอายุต่ำกว่า ๑ ปี พบว่า ได้มีการเปลี่ยนแปลงในเหตุตายที่สำคัญ ๆ เฉพาะ
อย่างยิ่ง โรคท้องร่วง ปอดอักเสบ โรคชัก ซึ่งในปี พ.ศ.๒๕๑๓ มีความสำคัญเป็นอันดับที่ ๒, ๑,
๔ นั้น ได้กลับมาเป็นความสำคัญอันดับที่ ๑, ๒, ๓ ในปี พ.ศ.๒๕๑๗ ส่วนการตายในอายุทั่วไปก็
พบว่า อุบัติเหตุการเป็นพิษและพลวเหตุ และโรคท้องร่วง ซึ่งในปี พ.ศ.๒๕๑๓ มีความสำคัญเป็นอันดับ
ที่ ๑ และ ๓ นั้น ก็ยังคงครองอันดับ ๑ และ ๓ เช่นเดิม ในปี พ.ศ.๒๕๑๗ ส่วนโรคหัวใจซึ่งเป็น
อันดับที่ ๔ ในปี พ.ศ.๒๕๑๓ ได้เลื่อนขึ้นมาเป็นอันดับ ๒ ในปี พ.ศ.๒๕๑๗ และวัณโรคระบบหายใจ
ซึ่งเป็นอันดับ ๒ ในปี พ.ศ.๒๕๑๓ ได้ลดความสำคัญลงเป็นอันดับ ๔ ในปี พ.ศ.๒๕๑๗ ส่วนไข้จับสั่น
นั้นได้เลื่อนอันดับบ้างเล็กน้อย จากที่ ๔ ในปี พ.ศ.๒๕๑๓ ขึ้นเป็นอันดับที่ ๗ ในปี พ.ศ.๒๕๑๗^๒

ในสหรัฐอเมริกา อุบัติเหตุเป็นสาเหตุนำของการตายในบุคคลที่มีอายุต่ำกว่า ๓๗ ปี,
เป็นการตายอันดับหนึ่งของผู้ที่มีอายุระหว่าง ๑ เดือน ถึง ๒๔ ปี, ในจำนวนเด็กที่มาหาแพทย์เพื่อรับ
การรักษา อุบัติเหตุเป็นสาเหตุอันดับสองรองลงมาจากโรคติดเชื้อชนิดเฉียบพลันเท่านั้น^๓

ในจักรภพอังกฤษ พบว่า อุบัติเหตุเป็นสาเหตุของการตายที่พบบ่อยที่สุดในเด็กที่มีอายุ
ตั้งแต่ ๑ ขวบขึ้นไป^๔

^๑ กองสถิติชีพ สำนักงานปลัดกระทรวง กระทรวงสาธารณสุข, สถิติสาธารณสุข
ประเทศไทย, พ.ศ.๒๕๑๒

^๒ กองสถิติชีพ สำนักงานปลัดกระทรวง กระทรวงสาธารณสุข, สถิติสาธารณสุข
ประเทศไทย, พ.ศ.๒๕๑๖ - ๒๕๑๗, หน้า ๔๗.

^๓ พ.ต.ต.พิพัฒน์ ชูรวเวช และ พ.ญ.นพมาศ ชูรวเวช, "อุบัติเหตุในเด็ก,"
วารสารแพทย์ตำรวจ (ปีที่ ๓ ฉบับที่ ๑ มกราคม - มิถุนายน ๒๕๒๐). ๔๑.

^๔ พ.ต.ต.พิพัฒน์ ชูรวเวช และ พ.ญ.นพมาศ ชูรวเวช, เรื่องเดียวกัน, หน้าเดียวกัน.

ในโรงพยาบาลตำรวจ เมื่อ ปี พ.ศ.๒๕๑๔ มีผู้มาขอรับบริการการรักษาพยาบาลเป็นผู้ป่วยภายในตามแผนกต่าง ๆ และมีผู้ป่วยที่แพทย์สั่งให้จำหน่ายออกจากโรงพยาบาลเนื่องจากตาย คิดเป็นร้อยละ ๖.๑๘ ของผู้ป่วยทั้งหมด เป็นเพศชายมากกว่าหญิง สาเหตุการตายของผู้ป่วยภายใน จากตารางที่ ๒๓ สาเหตุผู้นำ คือ อุบัติเหตุ การถูกพิษและพลวเหตุ ที่พบรองลงมา คือ โรคระบบไหลเวียนโลหิต แต่สาเหตุการตายอาจไม่ใช่โรคที่สำคัญของการเจ็บป่วยก็ได้ ในตารางที่ ๒๔ จะเห็นว่าผู้ป่วยที่ตายด้วยสาเหตุจากโรคระบบไหลเวียนโลหิต นอกจากจะมีผู้ป่วยที่ได้รับการวินิจฉัยโรคด้วยโรคระบบไหลเวียนโลหิตแล้ว ก็ยังมีโรคอื่น ๆ อาทิ เช่น โรคเกี่ยวกับต่อมหลังภายใน, โภชนาการและเมตาบอลิซึม, โรคระบบหายใจ, โรคระบบย่อยอาหาร

ผู้ป่วยภายในที่ตาย เมื่อพิจารณาจากกลุ่มอายุและเพศ จากตารางที่ ๒๕ และ ๒๖ พบว่าในเพศชายกลุ่มอายุ ๖๐ ปีขึ้นไป มีมากถึงร้อยละ ๓๒.๘ ตายด้วยโรคระบบไหลเวียนโลหิต ถึงร้อยละ ๓๕.๔ เพศหญิงก็พบในลักษณะเดียวกัน คือ กลุ่มอายุ ๖๐ ปีขึ้นไป มีร้อยละ ๔๕.๐ ด้วยโรคระบบไหลเวียนโลหิต มีร้อยละ ๔๔.๔ สำหรับกลุ่มอายุ ๑๐ - ๑๙ ปี, ๒๐ - ๒๙ ปี และ ๓๐ - ๓๙ ปี นั้น ตายด้วยสาเหตุจากอุบัติเหตุ การถูกพิษและพลวเหตุ ถึงร้อยละ ๗๘.๖, ๖๐.๕ และ ๕๑.๔

เมื่อพิจารณาสาเหตุการตายและอาชีพ จากตารางที่ ๒๗ และ ๒๘ จะเห็นว่าเพศชายที่มีอาชีพรับจ้าง มีสูงถึงร้อยละ ๕๓.๔ ซึ่งส่วนใหญ่ตายด้วยสาเหตุจากการเกิดอุบัติเหตุ การถูกพิษและพลวเหตุ มีร้อยละ ๔๔.๔ รองลงมา คือ อาชีพค้าขาย ส่วนใหญ่ตายด้วยโรคระบบไหลเวียนโลหิต มีร้อยละ ๓๖.๐ ในเพศหญิง ผู้ป่วยภายในที่ตายมีอาชีพค้าขายถึงร้อยละ ๓๘.๑ สาเหตุการตายของเพศหญิงพบเช่นเดียวกับเพศชายที่มีอาชีพเดียวกัน คือ ตายด้วยโรคระบบไหลเวียนโลหิต

ตารางที่ ๒๓ จำนวนและร้อยละของผู้ป่วยภายใน จำแนกตามสาเหตุการตาย

สาเหตุการตาย	จำนวน	ร้อยละ
โรคติดเชื้อและปรสิต	๒๔	๗.๑
เนื้องอก	๓๐	๘.๘
โรคเกี่ยวกับต่อมหลังภายใน, โภชนาการ และเมตาบอลิซึม	๑	๐.๓
โรคเลือดและอวัยวะสร้างเลือด	๑	๐.๓
ภาวะแปรปรวนทางจิต	๕	๑.๕
โรกระบบประสาทและอวัยวะสัมผัส	๕	๑.๕
โรกระบบไหลเวียนโลหิต	๕๑	๒๖.๘
โรกระบบหายใจ	๒๖	๗.๖
โรกระบบย่อยอาหาร	๓๐	๘.๘
โรกระบบอวัยวะสืบพันธุ์ร่วมปัสสาวะ	๑๑	๓.๒
ภาวะแทรกซ้อนในการตั้งครรภ์ การคลอด และระยะอยู่ไฟ	-	-
โรคผิวหนังและเนื้อใต้ผิวหนัง	-	-
โรกระบบเนื้อกล้ามเนื้อโครงร่าง และเนื้อยึดเสริม	๑	๐.๓
รูปปริตแต่กำเนิด	๑	๐.๓
สาเหตุบางอย่างทางพยาธิสภาพและมฤตภาพตอนใกล้และรอบการคลอด	-	-
อาการและภาวะที่กำหนดไม่แจ้งชัด	๒๖	๗.๖
อุบัติเหตุ การถูกพิษและพลวเหตุ (สภาพการฉวย)	๕๓	๒๗.๕
การจัดจำพวกเติมต่อ	-	-
รวม	๓๕๐	๑๐๐.๐

ตารางที่ ๒๔ อัตราส่วนร้อยละของผู้ป่วยภายใน จำแนกตามการวินิจฉัยโรคเป็นกลุ่มโรค และสาเหตุการตาย

ก* น้อยกว่า ๕ ราย

การวินิจฉัยโรค เป็นกลุ่มโรค	โรค ติดเชื้อ และ ปรสิต	เนื้องอก	โรคเกี่ยวกับ ต่อมหลัง ภายใน, โภชนาการ และ เมตาบอลิซึม	โรค เลือด และ อวัยวะ สร้าง เลือด	ภาวะ แปรปรวน ทางจิต	โรค ระบบ ประสาท และ อวัยวะ สัมผัส	โรคระบบ ไหลเวียน โลหิต	โรคระบบ หายใจ	โรค ระบบ ย่อย อาหาร	โรคระบบ อวัยวะ สืบพันธุ์ ร่วม ปัสสาวะ	ภาวะ แทรก ในการ ตั้งครรภ์ และการคลอด และระยะ อยู่ไฟ	โรค ผิวหนัง และเนื้อ ใต้ ผิวหนัง	โรคระบบ เนื้อกล้ามเนื้อ ร่วมโครง ร่าง และ เนื้อ ยึด เสริม	รูป วิปริต แต่ กำเนิด	สาเหตุ บางอย่าง ทางพยาธิ ภาพ และ มฤตภาพ ตอนใกล้ และรอบ การคลอด	อาการ และ ภาวะ ที่กำหนด ไม่แจ้ง ชัด	อุบัติเหตุ การถูก พิษ และ พลวเหตุ (สภาพ การ ฉวย)	การจัด จำพวก เชื่อมต่อ	รวม
โรคติดเชื้อและปรสิต	๗๐.๐	-	-	-	-	-	๕.๐	๕.๐	-	๕.๐	-	-	-	-	-	๑๕.๐	-	-	๑๐๐(๒๐)
เนื้องอก	-	๔๓.๓	-	-	-	-	๖.๗	-	-	-	-	-	-	-	-	-	-	-	๑๐๐(๓๐)
โรคเกี่ยวกับต่อมหลังภายใน, โภชนาการ และเมตาบอลิซึม	-	-	๒๒.๒	-	-	-	๖๖.๗	๑๑.๑	-	-	-	-	-	-	-	-	-	-	๑๐๐(๔)
โรคเลือดและอวัยวะสร้างเลือด	-	-	-	ก*	-	-	-	-	-	-	-	-	-	-	-	-	-	-	๑๐๐(๑)
ภาวะแปรปรวนทางจิต	-	-	-	-	-	-	-	-	ก*	-	-	-	-	-	-	-	-	-	๑๐๐(๒)
โรคระบบประสาทและอวัยวะสัมผัส	-	-	-	-	-	ก*	-	-	-	-	-	-	-	-	-	-	-	-	๑๐๐(๓)
โรคระบบไหลเวียนโลหิต	-	๑.๒	-	-	-	-	๗๖.๕	๕.๕	-	-	-	๑.๒	-	-	-	๕.๕	๑.๒	-	๑๐๐(๘๑)
โรคระบบหายใจ	-	-	-	-	-	๕.๓	๒๑.๗	๖๕.๕	-	-	-	-	-	-	-	๕.๓	-	-	๑๐๐(๒๓)
โรคระบบย่อยอาหาร	๗.๕	๒.๖	-	-	-	๒.๖	๕.๕	๕.๓	๖๕.๕	๒.๖	-	-	-	-	-	๒.๖	๒.๖	-	๑๐๐(๓๔)
โรคระบบอวัยวะสืบพันธุ์ร่วมปัสสาวะ	-	-	-	-	-	-	-	๕.๓	-	๖๖.๗	-	-	-	-	-	๒๕.๐	-	-	๑๐๐(๑๒)
ภาวะแทรกในการตั้งครรภ์ การคลอดและระยะอยู่ไฟ	-	-	-	-	-	-	-	-	-	-	-	-	-	-	-	-	-	-	-
โรคผิวหนังและเนื้อใต้ผิวหนัง	-	-	-	-	-	-	-	-	-	-	-	-	-	-	-	-	-	-	-
โรคระบบเนื้อกล้ามเนื้อร่วมโครงร่างและเนื้อยึดเสริม	-	-	-	-	-	-	ก*	-	-	-	-	-	ก*	-	-	-	-	-	๑๐๐(๒)
รูปวิปริตแต่กำเนิด	-	-	-	-	-	-	-	-	-	-	-	-	-	ก*	-	ก*	-	-	๑๐๐(๑)
สาเหตุบางอย่างทางพยาธิภาพและมฤตภาพตอนใกล้และรอบการคลอด	-	-	-	-	-	-	-	-	-	-	-	-	-	-	-	-	-	-	-
อาการและภาวะที่กำหนดไม่แจ้งชัด	๒๐.๐	-	-	-	-	-	-	-	๑๓.๓	-	-	-	-	-	-	๖๖.๗	-	-	๑๐๐(๑๕)
อุบัติเหตุการถูกพิษและพลวเหตุ (สภาพการฉวย)	๒.๐	-	๑.๐	-	-	-	๒.๕	๑.๐	-	-	-	-	-	-	-	๓.๕	๘๕.๒	-	๑๐๐(๑๐๒)
การจัดจำพวกเชื่อมต่อ	-	-	-	-	-	-	-	-	ก*	-	-	-	-	-	-	-	-	-	๑๐๐(๑)
รวม	๗๐.๑ (๒๔)	๘.๘ (๓๐)	๐.๓ (๑)	๐.๓ (๑)	-	๑.๕ (๕)	๒๖.๘ (๘๑)	๗.๖ (๒๖)	๘.๘ (๓๐)	๓.๒ (๑๑)	-	-	๐.๓ (๑)	๐.๓ (๑)	-	๗.๖ (๒๖)	๒๗.๕ (๘๓)	-	๑๐๐ (๓๕๐)

กลุ่มอายุ	สาเหตุการตาย																		
	โรคติดเชื้อและปรสิต	เนื้องอก	โรคเกี่ยวกับต่อมหลังภายใน, โภชนาการ และเมตาบอลิซึม	โรคเลือดและอวัยวะสร้างเลือด	ภาวะแปรปรวนทางจิต	โรคระบบประสาทและอวัยวะสัมผัส	โรคระบบไหลเวียนโลหิต	โรคระบบหายใจ	โรคระบบย่อยอาหาร	โรคระบบอวัยวะสืบพันธุ์รวมทั้งปัสสาวะ	ภาวะแทรกซ้อนในการตั้งครรภ์และการคลอดและระยะอยู่ไฟ	โรคผิวหนังและเนื้อใต้ผิวหนัง	โรคระบบเนื้อกล้ามเนื้อรวมทั้งโครงร่างและเนื้อเยื่อ	รูปปริศนาแต่กำเนิด	สาเหตุบางอย่างทางพยาธิภาพและมฤตภาพตอนใกล้และรอบการคลอด	อาการและภาวะที่กำเริบไม่แจ่มชัด	อุบัติเหตุการถูกพิษและพลวเหตุ (สภาพการจลาจล)	การจัดจำพวกเดิมต่อ	รวม
ต่ำกว่า ๑ ปี	-	-	-	-	-	ก*	ก*	ก*	-	-	-	-	-	-	-	ก*	-	-	๑๐๐.๐ (๕)
๑ - ๙ ปี	ก*	-	-	-	-	-	ก*	-	-	ก*	-	-	-	-	-	-	ก*	-	๑๐๐.๐ (๕)
๑๐ - ๑๙ ปี	-	-	-	-	-	-	๗.๑	-	๗.๑	-	-	-	-	-	-	๗.๑	๗๘.๖	-	๑๐๐.๐ (๑๔)
๒๐ - ๒๙ ปี	๗.๐	๒.๓	-	๒.๓	-	-	๗.๐	๔.๗	๑๑.๖	๒.๓	-	-	-	-	-	๒.๓	๖๐.๕	-	๑๐๐.๐ (๔๓)
๓๐ - ๓๙ ปี	๓.๗	๑๑.๑	-	-	-	-	๑๑.๑	-	๑๑.๑	-	-	-	-	-	-	๑๑.๑	๕๑.๙	-	๑๐๐.๐ (๒๗)
๔๐ - ๔๙ ปี	-	๑๒.๕	-	-	-	-	๔๔.๘	๔.๒	๔.๒	๔.๒	-	-	-	-	-	๔.๒	๒๕.๐	-	๑๐๐.๐ (๒๔)
๕๐ - ๕๙ ปี	๙.๕	๙.๕	-	-	-	๒.๕	๕๐.๕	๗.๑	๙.๕	๗.๑	-	-	-	-	-	๙.๕	๙.๕	-	๑๐๐.๐ (๔๒)
๖๐ ปี ขึ้นไป	๗.๗	๑๑.๕	-	-	-	-	๓๕.๙	๙.๐	๑๕.๑	๒.๖	-	-	-	-	-	๑๕.๑	๕.๑	-	๑๐๐.๐ (๗๘)
รวม	๖.๗ (๑๖)	๘.๔ (๒๐)	-	๐.๔ (๑)	-	๐.๘ (๒)	๒๗.๓ (๖๕)	๖.๓ (๑๕)	๑๐.๕ (๒๕)	๓.๕ (๘)	-	-	-	-	-	๘.๕ (๒๐)	๒๗.๗ (๖๖)	-	๑๐๐.๐ (๒๓๘)

ก* น้อยกว่า ๕ ราย

ตารางที่ ๒๖ อัตราส่วนร้อยละของผู้ป่วยภายใน เพศหญิง จำแนกตามกลุ่มอายุ และสาเหตุการตาย

กลุ่มอายุ	สาเหตุการตาย																		
	โรคติดเชื้อและปรสิต	เนื้องอก	โรคเกี่ยวกับต่อมหลังภายใน, โภชนาการ และเมตาบอลิซึม	โรคเลือดและอวัยวะสร้างเลือด	ภาวะแปรปรวนทางจิต	โรกระบบประสาทและอวัยวะสัมผัส	โรกระบบไหลเวียนโลหิต	โรกระบบหายใจ	โรกระบบย่อยอาหาร	โรกระบบอวัยวะสืบพันธุ์รวมทั้งอวัยวะสืบสาวะ	ภาวะแทรกซ้อนในการตั้งครรภ์และการคลอดและระยะอยู่ไฟ	โรคผิวหนังและเนื้อใต้ผิวหนัง	โรกระบบเนื้อกล้ามเนื้อรวมทั้งโครงร่างและเนื้อเยื่อ	รูปร่างผิดปกติแต่กำเนิด	สาเหตุบางอย่างทางพยาธิวิทยาและมฤตภาพตอนใกล้และรอบการคลอด	อาการและภาวะที่กำหนดไม่แน่ชัด	อุบัติเหตุการถูกพิษและพลวเหตุ (สภาพการจลาจล)	การจลาจล	รวม
ต่ำกว่า ๑ ปี	-	-	-	-	-	-	-	ก*	-	-	-	-	-	-	-	ก*	-	-	๑๐๐.๐ (๓)
๑ - ๙ ปี	ก*	-	-	-	-	-	-	-	-	ก*	-	-	-	-	-	-	ก*	-	๑๐๐.๐ (๓)
๑๐ - ๑๙ ปี	๑๔.๓	๑๔.๓	-	-	-	๑๔.๓	๑๔.๓	-	-	-	-	-	-	-	๑๔.๓	๒๔.๖	-	-	๑๐๐.๐ (๗)
๒๐ - ๒๙ ปี	-	๑๒.๕	-	-	-	๑๒.๕	-	๑๒.๕	-	-	-	-	-	-	-	-	๖๒.๕	-	๑๐๐.๐ (๘)
๓๐ - ๓๙ ปี	-	ก*	-	-	-	-	ก*	-	-	-	-	-	ก*	-	-	-	-	-	๑๐๐.๐ (๓)
๔๐ - ๔๙ ปี	-	๓๓.๓	-	-	-	-	๑๖.๗	-	๓๓.๓	-	-	-	-	-	-	-	๑๖.๗	-	๑๐๐.๐ (๖)
๕๐ - ๕๙ ปี	๗.๑	๗.๑	๗.๑	-	-	-	๓๕.๗	๒๑.๔	-	-	-	-	๗.๑	-	๗.๑	๗.๑	-	-	๑๐๐.๐ (๑๔)
๖๐ ปี ขึ้นไป	๑๑.๑	๑๑.๑	-	-	-	-	๔๔.๔	๑๓.๕	๕.๖	๕.๖	-	-	-	-	๒.๘	๒.๘	-	-	๑๐๐.๐ (๓๖)
รวม	๘.๘ (๗)	๑๒.๕ (๑๐)	๑.๓ (๑)	-	-	๒.๕ (๒)	๓๐.๐ (๒๔)	๑๓.๘ (๑๑)	๖.๓ (๕)	๖.๓ (๖)	-	-	๑.๓ (๑)	๑.๓ (๑)	-	๔.๐ (๔)	๑๓.๘ (๑๑)	-	๑๐๐.๐ (๘๐)

ก* น้อยกว่า ๕ ราย

ตารางที่ ๒๗ อัตราส่วนร้อยละของผู้ป่วยภายใน เพศชาย จำแนกตามอาชีพ และสาเหตุการตาย

อาชีพ	สาเหตุการตาย																		
	โรคติดเชื้อและปรสิต	เนื้องอก	โรคเกี่ยวกับต่อมหลังภายใน, โภชนาการ และเมตาบอลิซึม	โรคเลือดและอวัยวะสร้างเลือด	ภาวะแปรปรวนทางจิต	โรคระบบประสาทและอวัยวะสัมผัส	โรคระบบไหลเวียนโลหิต	โรคระบบหายใจ	โรคระบบย่อยอาหาร	โรคระบบอวัยวะสืบพันธุ์ร่วมปัสสาวะ	ภาวะแทรกซ้อนในการตั้งครรภ์และการคลอดและระยะอยู่ไฟ	โรคผิวหนังและเนื้อใต้ผิวหนัง	โรคระบบเนื้อกล้ามเนื้อร่วมโครงร่างและเนื้อเยื่อเสริม	รูปปริศน์แต่กำเนิด	สาเหตุบางอย่างทางพยาธิภาพและมฤตภาพตอนใกล้และรอบการคลอด	อาการและภาวะที่กำหนดไม่แน่ชัด	อุบัติเหตุการถูกพิษและพลวเหตุ (สภาพการฉาย)	การจมน้ำ	รวม
ผู้ประกอบการวิชาชีพ	-	-	-	-	-	-	-	-	-	-	-	-	-	-	-	-	-	-	-
ข้าราชการ	๓๓.๓	-	-	-	-	-	๑๑.๑	-	๑๑.๑	-	-	-	-	-	-	-	-	-	๑๐๐.๐ (๔)
ตำรวจ	๕.๑	๑๘.๒	-	-	-	-	๑๘.๒	๕.๕	๕.๑	-	-	-	-	-	๑๓.๖	-	๒๗.๓	-	๑๐๐.๐ (๒๒)
ผู้ใช้แรงงาน	๑๐.๐	๒๐.๐	-	๕.๐	-	๕.๐	๒๕.๐	๕.๐	๕๐.๐	-	-	-	-	-	๑๐.๐	-	-	-	๑๐๐.๐ (๒๐)
รับจ้าง	๓.๕	๖.๗	-	-	-	-	๒๕.๘	๕.๕	๕.๖	๖.๗	-	-	-	-	๒.๒	-	๕๕.๕	-	๑๐๐.๐ (๘๕)
ค้าขาย	-	๑๒.๐	-	-	-	-	๓๖.๐	๕.๐	๕.๐	-	-	-	-	-	๑๖.๐	-	๒๕.๐	-	๑๐๐.๐ (๒๒)
รวม	๖.๑ (๑๐)	๑๐.๓ (๑๗)	-	๐.๖ (๑)	-	๐.๖ (๑)	๒๕.๕ (๔๒)	๕.๒ (๗)	๕.๕ (๑๕)	๓.๖ (๖)	-	-	-	-	๖.๗ (๑๑)	-	๓๓.๕ (๕๖)	-	๑๐๐.๐ (๑๖๕)

ตารางที่ ๒๘ อัตราส่วนร้อยละของผู้ป่วยภายใน เพศหญิง จำแนกตามอาชีพ และสาเหตุการตาย

อาชีพ	สาเหตุการตาย																		รวม	
	โรค ติดเชื้อ และ ปรสิต	เนื้องอก	โรคเกี่ยวกับ ต่อมหลัง ภายใน, โภชนาการ และ เมตาบอลิซึม	โรค เลือด และ อวัยวะ สร้าง เลือด	ภาวะ แปรปรวน ทางจิต	โรค ระบบ ประสาท และ อวัยวะ สัมผัส	โรคระบบ ไหลเวียน โลหิต	โรคระบบ หายใจ	โรค ระบบ ย่อย อาหาร	โรคระบบ อวัยวะ สืบพันธุ์ รวม ปัสสาวะ	ภาวะ แทรก ในการ ตั้งครรภ์ และการคลอด และระยะ อยู่ไฟ	โรค ผิวหนัง และเนื้อ ใต้ ผิวหนัง	โรคระบบ เนื้อกล้ามเนื้อ ร่วมโครง ร่าง และ เนื้อ ยึดเสริม	รูป ปริวิต แต่ กำเนิด	สาเหตุ บางอย่าง ทางพยาธิ ภาพ และ มฤตภาพ ตอนใกล้ และรอบ การคลอด	อาการ และ ภาวะ ที่กำหนด ไม่แจ้ง ชัด	อุบัติเหตุ การถูก พิษ และ พลวเหตุ (สภาพ การ ฉวย)	การจัด จำพวก เดิมต่อ		
ผู้ประกอบการวิชาชีพ	-	-	-	-	-	-	-	-	-	-	-	-	-	-	-	-	-	-	-	
ข้าราชการ	-	ก*	-	-	-	-	-	ก*	-	-	-	-	-	-	-	-	-	-	-	๑๐๐.๐ (๒)
ตำรวจ	-	-	-	-	-	-	-	-	-	-	-	-	-	-	-	-	-	-	-	-
ผู้ใช้แรงงาน	-	๑๔.๓	-	-	-	๑๔.๓	๔๒.๕	๒๘.๖	-	-	-	-	-	-	-	-	-	-	-	๑๐๐.๐ (๗)
รับจ้าง	ก*	ก*	-	-	-	-	ก*	-	-	-	-	-	-	-	-	-	-	ก*	-	๑๐๐.๐ (๔)
ค้าขาย	-	๑๒.๕	-	-	-	-	๓๗.๕	๒๕.๐	-	-	-	-	-	-	-	-	-	๒๕.๐	-	๑๐๐.๐ (๔)
รวม	๔.๘ (๑)	๑๕.๐ (๔)	-	-	-	๔.๘ (๑)	๓๓.๓ (๗)	๒๓.๘ (๕)	-	-	-	-	-	-	-	-	-	๑๔.๓ (๓)	-	๑๐๐.๐ (๒๑)

ก* น้อยกว่า ๕ ราย



การผ่าตัด

การให้การรักษายาบาล โดยทั่วไปมีวิธีการใหญ่ ๆ อยู่ ๒ ประการ คือ การรักษาทางยา และการรักษาด้วยการผ่าตัด ซึ่งในใบสรุปทั่วไป (Summary sheet) มีเฉพาะการรักษาด้วยการผ่าตัดเพียงประการเดียว ซึ่งได้รวบรวมเป็นกลุ่ม ๆ ตามหนังสือ "Code of Surgical Operations" The British General Register Office (General Register Office, 1956) เป็น ๑๕ กลุ่ม คือ

๑. การผ่าตัดระบบประสาท (Neurosurgery)
๒. การผ่าตัดเกี่ยวกับระบบต่อมหลังภายใน (Operations on Endocrine System)
๓. การผ่าตัดเกี่ยวกับตา (Ophthalmic)
๔. การผ่าตัดเกี่ยวกับหู, จมูกและคอ (Operations on Ear, Nose and Throat)
๕. การผ่าตัดเกี่ยวกับช่องปากและแก้ม (Operations on Buccal Cavity and Oesophages)
๖. การผ่าตัดเกี่ยวกับทรวงอก (Thoracic Surgery)
๗. การผ่าตัดเกี่ยวกับเต้านม (Operations on Breast)
๘. การผ่าตัดเกี่ยวกับกระเพาะอาหาร ลำไส้ และท้อง (Gastro-intestinal and Abdominal Surgery)
๙. การผ่าตัดเกี่ยวกับอวัยวะเพศร่วมปัสสาวะ (Genetio-Urinary Surgery)
๑๐. การผ่าตัดโรคเฉพาะสตรี (Gynaecological Operations)
๑๑. การผ่าตัดเกี่ยวกับการคลอด การตั้งครรภ์ (Obstetric Operations)
๑๒. การผ่าตัดเกี่ยวกับกระดูก (Orthopaedic Surgery)
๑๓. การผ่าตัดเกี่ยวกับหลอดเลือดและน้ำเหลือง (Operations on Peripheral Blood Vessels and Lymphatic System)
๑๔. การผ่าตัดเกี่ยวกับผิวหนังและเนื้อเยื่อใต้ผิวหนัง (Operations on skin and subcutaneous tissues)
๑๕. การผ่าตัดเกี่ยวกับอื่น ๆ (Other Surgical Procedure)

จากการที่มีทางเลือกในการให้การรักษาพยาบาล ผู้มารับบริการทุกคนจึงไม่จำเป็นที่จะทำการผ่าตัด และการผ่าตัดในผู้ป่วยรายหนึ่ง ๆ อาจทำได้มากกว่า ๑ อย่าง ซึ่งแพทย์ผู้ทำการรักษาจะเป็นผู้กรอกแบบลงในใบสรุปทั่วไป (Summary sheet) สำหรับการศึกษาคั้งนี้ ใช้ข้อมูลเฉพาะการผ่าตัด ๑ (Operation 1) เท่านั้น จากตารางที่ ๒๔ จะเห็นว่า มีผู้ป่วยที่รับการผ่าตัดเกี่ยวกับกระเพาะอาหารและลำไส้ถึงร้อยละ ๓๕.๒ ที่พบรองลงมา คือ การผ่าตัดเกี่ยวกับกระดูก มีร้อยละ ๑๘.๐ เมื่อพิจารณาในแต่ละกลุ่มอายุ จากตารางที่ ๓๐ จะเห็นว่า เกือบทุกกลุ่มอายุ ยกเว้นกลุ่มอายุที่ต่ำกว่า ๑ ปี จะมีการผ่าตัดเกี่ยวกับกระเพาะอาหารและลำไส้สูง กล่าวคือ กลุ่มอายุ ๑๐ - ๑๙ ปี พบร้อยละ ๓๓.๗, กลุ่มอายุ ๒๐ - ๒๙ ปี พบร้อยละ ๓๔.๕, กลุ่มอายุ ๓๐ - ๓๙ ปี พบร้อยละ ๓๓.๒, กลุ่มอายุ ๔๐ - ๔๙ ปี พบร้อยละ ๓๖.๗, กลุ่มอายุ ๕๐ - ๕๙ ปี พบร้อยละ ๔๗.๒ และกลุ่มอายุ ๖๐ ปีขึ้นไป พบร้อยละ ๓๕.๐ ที่พบมากเป็นอันดับรองลงมา คือ การผ่าตัดเกี่ยวกับกระดูก พบร้อยละ ๒๐.๐, ๒๒.๘, ๑๘.๘, ๑๖.๕ ๑๓.๐ และสำหรับกลุ่มอายุ ๖๐ ปีขึ้นไป ซึ่งจัดเป็นกลุ่มของผู้สูงอายุนั้น พบว่า ประเภทของการผ่าตัดที่พบมากรองลงมาจากการผ่าตัดเกี่ยวกับกระเพาะอาหารและลำไส้ ก็คือ การผ่าตัดเกี่ยวกับตา พบร้อยละ ๒๒.๘

ในเรื่องเชื้อชาติกับการผ่าตัดนั้น จากตารางที่ ๓๓ พบว่า ไม่มีความแตกต่างกัน กล่าวคือ ประเภทของการผ่าตัดที่ให้บริการมากที่สุด คือ การผ่าตัดเกี่ยวกับกระเพาะอาหารและลำไส้ คือ ร้อยละ ๓๕.๒ ในแต่ละเชื้อชาติก็พบเช่นเดียวกัน ที่พบรองลงมา ได้แก่ การผ่าตัดเกี่ยวกับกระดูก

เมื่อพิจารณาตามเพศ อาชีพ และประเภทของการผ่าตัด จากตารางที่ ๓๔ และ ๓๕ พบว่า ผู้ป่วยที่รับการผ่าตัด ส่วนใหญ่ประกอบอาชีพรับจ้างทั้งชายและหญิง ประเภทของการผ่าตัดที่พบมากในกลุ่มอาชีพนี้ คือ การผ่าตัดเกี่ยวกับกระเพาะอาหารและลำไส้ รองลงมา คือ การผ่าตัดเกี่ยวกับกระดูก

ตารางที่ ๒๔ จำนวนผู้ป่วยภายใน จำแนกตามประเภทของการผ่าตัด

ประเภทของการผ่าตัด	จำนวน	ร้อยละ
การผ่าตัดเกี่ยวกับระบบประสาท	๑๑๓	๕.๓
การผ่าตัดเกี่ยวกับต่อมหลังภายใน	๓๔	๑.๘
การผ่าตัดเกี่ยวกับตา	๑๓๔	๖.๕
การผ่าตัดเกี่ยวกับ หู คอ จมูก	๑๔	๐.๘
การผ่าตัดเกี่ยวกับปาก	๑๑๒	๕.๒
การผ่าตัดเกี่ยวกับทรวงอก	๖๗	๓.๑
การผ่าตัดเกี่ยวกับเต้านม	๖	๐.๓
การผ่าตัดเกี่ยวกับกระเพาะอาหาร, ลำไส้	๗๕๓	๓๕.๒
การผ่าตัดเกี่ยวกับอวัยวะเพศร่วมปัสสาวะ	๑๓๒	๖.๒
การผ่าตัดเกี่ยวกับโรคเฉพาะสตรี	๑๘	๐.๘
การผ่าตัดเกี่ยวกับการคลอดและการตั้งครรภ์	๒	๐.๑
การผ่าตัดเกี่ยวกับกระดูก	๓๘๕	๑๘.๐
การผ่าตัดเกี่ยวกับหลอดเลือดและน้ำเหลือง	๒๘	๑.๓
การผ่าตัดเกี่ยวกับผิวหนัง	๒๐๒	๙.๕
อื่น ๆ	๑๒๔	๕.๘
รวม	๒, ๑๓๘	๑๐๐.๐

ตารางที่ ๓๐ อัตราส่วนร้อยละของผู้ป่วยภายใน จำแนกตามกลุ่มอายุและประเภทของการผ่าตัด

กลุ่มอายุ	ประเภทของการผ่าตัด															รวม
	การผ่าตัดเกี่ยวกับระบบประสาท	การผ่าตัดเกี่ยวกับท่อมหลังภายใน	การผ่าตัดเกี่ยวกับตา	การผ่าตัดเกี่ยวกับหู คอ จมูก	การผ่าตัดเกี่ยวกับปาก	การผ่าตัดเกี่ยวกับทรวงอก	การผ่าตัดเกี่ยวกับเต้านม	การผ่าตัดเกี่ยวกับกระเพาะอาหาร ลำไส้	การผ่าตัดเกี่ยวกับอวัยวะเพศ รวม ปัสสาวะ	การผ่าตัดเกี่ยวกับโรคเฉพา สตรี	การผ่าตัดเกี่ยวกับ การคลอด การตั้งครรภ์	การผ่าตัดเกี่ยวกับกระดูก	การผ่าตัดเกี่ยวกับ หลอดเลือด และ น้ำเหลือง	การผ่าตัดเกี่ยวกับ ผิวหนัง	การผ่าตัดเกี่ยวกับ อื่น ๆ	
ต่ำกว่า ๑ ปี	-	-	-	-	-	-	-	-	*	-	-	-	-	*	*	๑๐๐.๐ (๕)
๑ - ๙ ปี	๓.๕	๓.๙	๖.๙	๑.๑	๑๕.๙	-	-	๑๓.๙	๕.๗	๒.๓	-	๑๕.๙	-	๑๘.๙	๑๕.๙	๑๐๐.๐ (๘๗)
๑๐ - ๑๙ ปี	๖.๕	๑.๐	๒.๙	๐.๕	๙.๙	๒.๗	๐.๒	๓๓.๗	๖.๓	๑.๐	-	๒๐.๐	๑.๐	๑๐.๙	๕.๑	๑๐๐.๐ (๘๑๕)
๒๐ - ๒๙ ปี	๕.๙	๑.๙	๒.๒	๐.๕	๙.๙	๕.๙	๐.๕	๓๕.๕	๙.๓	๑.๐	-	๒๒.๙	๑.๑	๙.๙	๕.๙	๑๐๐.๐ (๖๒๖)
๓๐ - ๓๙ ปี	๖.๒	๓.๓	๒.๙	๐.๕	๖.๙	๒.๙	-	๓๓.๒	๙.๒	๐.๕	๐.๗	๑๙.๙	๑.๓	๑๐.๗	๗.๕	๑๐๐.๐ (๓๐๗)
๔๐ - ๔๙ ปี	๖.๙	๓.๕	๖.๐	๐.๙	๓.๒	๑.๙	๐.๕	๓๖.๗	๖.๙	๐.๙	-	๑๖.๙	๒.๓	๙.๒	๕.๕	๑๐๐.๐ (๒๑๘)
๕๐ - ๕๙ ปี	๓.๒	๑.๙	๑๒.๕	๑.๙	๐.๕	๒.๙	-	๕๗.๒	๖.๓	๐.๙	-	๑๓.๐	๑.๙	๖.๐	๒.๓	๑๐๐.๐ (๒๑๖)
๖๐ ปีขึ้นไป	๒.๙	๐.๕	๒๒.๙	๒.๐	๐.๕	๐.๙	๐.๕	๓๙.๐	๑๒.๒	-	-	๙.๕	๑.๖	๓.๕	๕.๑	๑๐๐.๐ (๒๕๕)
รวม	๕.๐ (๑๐๖)	๑.๙ (๓๙)	๖.๕ (๑๓๙)	๐.๙ (๑๘)	๕.๓ (๑๑๒)	๓.๑ (๖๗)	๐.๓ (๖)	๓๕.๓ (๗๕๑)	๖.๒ (๑๓๒)	๐.๙ (๑๘)	๐.๑ (๒)	๑๘.๑ (๓๘๕)	๑.๓ (๒๘)	๙.๙ (๒๐๑)	๕.๙ (๑๒๕)	๑๐๐.๐ (๒,๑๒๘)

จำนวนน้อยกว่า ๕ ราย

กลุ่มอายุ	ประเภทของการผ่าตัด															รวม
	การผ่าตัดเกี่ยวกับระบบประสาท	การผ่าตัดเกี่ยวกับต่อมหลังภายใน	การผ่าตัดเกี่ยวกับตา	การผ่าตัดเกี่ยวกับหู คอ จมูก	การผ่าตัดเกี่ยวกับปาก	การผ่าตัดเกี่ยวกับทรวงอก	การผ่าตัดเกี่ยวกับเต้านม	การผ่าตัดเกี่ยวกับกระเพาะอาหาร ลำไส้	การผ่าตัดเกี่ยวกับอวัยวะเพศรวมทั้งปัสสาวะ	การผ่าตัดเกี่ยวกับโรคเฉพาะสตรี	การผ่าตัดเกี่ยวกับ การคลอด การตั้งครรภ์	การผ่าตัดเกี่ยวกับกระดูก	การผ่าตัดเกี่ยวกับ หลอดเลือด และ น้ำเหลือง	การผ่าตัดเกี่ยวกับผิวหนัง	การผ่าตัดเกี่ยวกับอื่น ๆ	
ต่ำกว่า ๑ ปี	-	-	-	-	-	-	-	-	ก*	-	-	-	-	ก*	-	๑๐๐.๐ (๓)
๑ - ๙ ปี	๕.๐	๕.๐	๕.๐	-	๑๕.๐	-	-	๑๖.๗	๙.๓	-	-	๑๖.๗	-	๑๕.๐	๑๓.๓	๑๐๐.๐ (๖๐)
๑๐ - ๑๙ ปี	๖.๐	๐.๓	๓.๐	๐.๗	๕.๐	๓.๕	-	๓๔.๒	๙.๕	-	-	๒๒.๕	๑.๐	๑๑.๕	๕.๐	๑๐๐.๐ (๒๙๘)
๒๐ - ๒๙ ปี	๕.๖	๐.๕	๒.๑	๐.๖	๓.๗	๖.๖	-	๓๕.๘	๕.๙	-	-	๒๕.๙	๐.๘	๙.๑	๖.๖	๑๐๐.๐ (๔๘๖)
๓๐ - ๓๙ ปี	๗.๐	๐.๙	๓.๙	๐.๙	๖.๑	๓.๙	-	๓๓.๓	๕.๕	-	๐.๕	๑๙.๗	-	๑๑.๐	๙.๓	๑๐๐.๐ (๒๒๘)
๔๐ - ๔๙ ปี	๘.๕	๑.๓	๕.๒	๐.๖	๑.๙	๑.๙	-	๔๑.๙	๕.๕	-	-	๑๕.๙	๓.๒	๙.๕	๕.๕	๑๐๐.๐ (๑๕๕)
๕๐ - ๕๙ ปี	๓.๙	-	๘.๖	๑.๓	๐.๗	๓.๙	-	๕๓.๓	๘.๖	-	-	๙.๙	๒.๐	๕.๓	๒.๖	๑๐๐.๐ (๑๕๒)
๖๐ ปี ขึ้นไป	๒.๒	-	๑๗.๖	๒.๒	-	๑.๑	-	๔๐.๑	๑๕.๙	-	-	๑๒.๑	๐.๕	๓.๓	๕.๙	๑๐๐.๐ (๑๘๒)
รวม	๕.๖ (๘๗)	๐.๖ (๑๐)	๕.๕ (๘๕)	๐.๕ (๑๕)	๓.๘ (๖๐)	๕.๐ (๖๒)	-	๓๖.๘ (๕๗๖)	๗.๖ (๑๑๙)	-	๐.๑ (๑)	๑๕.๕ (๓๐๓)	๑.๐ (๑๖)	๙.๐ (๑๕๑)	๕.๘ (๙๑)	๑๐๐.๐ (๑,๙๖๕)

ก* น้อยกว่า ๕ ราย

ตารางที่ ๓๒ อัตราส่วนร้อยละของผู้ป่วยภายใน เพศหญิง จำแนกตามกลุ่มอายุ และประเภทของการผ่าตัด

กลุ่มอายุ	ประเภทของการผ่าตัด															รวม
	การผ่าตัดเกี่ยวกับระบบประสาท	การผ่าตัดเกี่ยวกับต่อมหลังภายใน	การผ่าตัดเกี่ยวกับตา	การผ่าตัดเกี่ยวกับหู คอ จมูก	การผ่าตัดเกี่ยวกับปาก	การผ่าตัดเกี่ยวกับทรวงอก	การผ่าตัดเกี่ยวกับเต้านม	การผ่าตัดเกี่ยวกับกระเพาะอาหาร ลำไส้	การผ่าตัดเกี่ยวกับอวัยวะเพศรวม ปัสสาวะ	การผ่าตัดเกี่ยวกับโรคเฉพาะสตรี	การผ่าตัดเกี่ยวกับ การคลอด การตั้งครรภ์	การผ่าตัดเกี่ยวกับกระดูก	การผ่าตัดเกี่ยวกับ หลอดเลือด และ น้ำเหลือง	การผ่าตัดเกี่ยวกับ ผิวหนัง	การผ่าตัดเกี่ยวกับ อื่น ๆ	
ต่ำกว่า ๑ ปี	-	-	-	-	-	-	-	-	-	-	-	-	-	ก*	ก*	๑๐๐.๐ (๒)
๑ - ๙ ปี	-	-	๑๑.๑	๓.๒	๑๔.๘	-	-	๗.๔	-	๗.๔	-	๑๑.๑	-	๒๕.๙	๑๘.๕	๑๐๐.๐ (๒๗)
๑๐ - ๑๙ ปี	๗.๒	๒.๖	๒.๖	-	๑๗.๑	๐.๙	๐.๙	๓๒.๕	๐.๙	๓.๙	-	๑๓.๗	๐.๙	๙.๔	๗.๒	๑๐๐.๐ (๑๑๗)
๒๐ - ๒๙ ปี	๒.๑	๕.๐	๒.๙	-	๑๑.๙	๒.๙	๒.๑	๓๓.๖	๒.๑	๕.๓	-	๑๕.๗	๒.๑	๑๒.๙	๒.๙	๑๐๐.๐ (๑๔๐)
๓๐ - ๓๙ ปี	๓.๘	๑๐.๑	-	-	๙.๙	-	-	๓๒.๙	๓.๘	๒.๙	๑.๓	๓๖.๕	๕.๑	๑๐.๑	๕.๑	๑๐๐.๐ (๗๙)
๔๐ - ๔๙ ปี	๑.๖	๙.๙	๕.๙	๑.๖	๖.๓	-	๑.๖	๒๓.๘	๙.๙	๓.๒	-	๒๐.๖	-	๑๑.๑	๗.๙	๑๐๐.๐ (๖๓)
๕๐ - ๕๙ ปี	๑.๖	๖.๓	๒๑.๙	๑.๖	-	-	-	๓๒.๙	๑.๖	๓.๑	-	๒๐.๓	๑.๖	๗.๙	๑.๖	๑๐๐.๐ (๖๕)
๖๐ ปี ขึ้นไป	๒.๘	๑.๙	๓๖.๑	๑.๙	๑.๙	-	๑.๙	๓๖.๑	๒.๘	-	-	๒.๘	๕.๒	๕.๒	๕.๖	๑๐๐.๐ (๑๒๘)
รวม	๓.๙ (๑๙)	๕.๑ (๒๙)	๙.๘ (๕๕)	๐.๗ (๔)	๙.๒ (๕๒)	๐.๙ (๕)	๑.๑ (๖)	๓๒.๐ (๑๗๕)	๒.๓ (๑๓)	๓.๒ (๑๘)	๐.๒ (๑)	๑๕.๕ (๘๒)	๒.๑ (๑๒)	๑๐.๖ (๖๐)	๕.๙ (๓๓)	๑๐๐.๐ (๙๖๕)

ก* น้อยกว่า ๕ ราย

เชื้อชาติ	ประเภทของการผ่าตัด															
	การผ่าตัดเกี่ยวกับระบบประสาท	การผ่าตัดเกี่ยวกับต่อมหลังภายใน	การผ่าตัดเกี่ยวกับตา	การผ่าตัดเกี่ยวกับหู คอ จมูก	การผ่าตัดเกี่ยวกับปาก	การผ่าตัดเกี่ยวกับทรวงอก	การผ่าตัดเกี่ยวกับเต้านม	การผ่าตัดเกี่ยวกับกระเพาะอาหาร ลำไส้	การผ่าตัดเกี่ยวกับอวัยวะเพศรวมทั้งปัสสาวะ	การผ่าตัดเกี่ยวกับโรคเฉพาะสตรี	การผ่าตัดเกี่ยวกับ การคลอด การตั้งครรภ์	การผ่าตัดเกี่ยวกับกระดูก	การผ่าตัดเกี่ยวกับ หลอดเลือด และ น้ำเหลือง	การผ่าตัดเกี่ยวกับ ผิวหนัง	การผ่าตัดเกี่ยวกับ อื่น ๆ	รวม
ไทย	๕.๓	๑.๘	๖.๓	๐.๕	๕.๔	๓.๒	๐.๓	๓๕.๓	๖.๑	๐.๘	๐.๑	๑๘.๑	๑.๓	๕.๔	๕.๕	๑๐๐.๐ (๑,๔๒๘)
จีน	๓.๔	-	๑๓.๘	๐.๕	๐.๕	๑.๗	-	๓๕.๓	๕.๒	๐.๕	-	๑๕.๘	๑.๗	๕.๒	๑๑.๒	๑๐๐.๐ (๑๑๖)
ไทย-อิสลาม	๖.๘	-	-	-	๖.๘	๖.๘	-	๓๖.๔	๕.๑	-	-	๑๘.๒	-	๕.๑	๖.๘	๑๐๐.๐ (๔๔)
ไทย-จีน	๓.๐	๓.๐	๖.๑	-	-	-	-	-	๓๓.๓	๓๓.๓	-	-	-	-	-	๑๐๐.๐ (๓๓)
อินเดีย	-	ก*	-	-	-	-	-	ก*	ก*	-	-	-	-	-	-	๑๐๐.๐ (๓)
รวม	๕.๒ (๑๑๑)	๑.๗ (๓๗)	๖.๕ (๑๓๔)	๐.๕ (๑๕)	๕.๑ (๑๐๕)	๓.๒ (๖๗)	๐.๒ (๕)	๓๕.๒ (๗๔๘)	๖.๒ (๑๓๒)	๐.๘ (๑๘)	๐.๑ (๒)	๑๘.๑ (๓๘๕)	๑.๓ (๒๘)	๕.๕ (๒๐๑)	๕.๘ (๑๒๓)	๑๐๐.๐ (๒,๑๒๔)

ก* จำนวนน้อยกว่า ๕ ราย

อาชีพ	ประเภทของการผ่าตัด															
	การผ่าตัดเกี่ยวกับระบบประสาท	การผ่าตัดเกี่ยวกับทอมหลังภายใน	การผ่าตัดเกี่ยวกับตา	การผ่าตัดเกี่ยวกับหู คอ จมูก	การผ่าตัดเกี่ยวกับปาก	การผ่าตัดเกี่ยวกับทรวงอก	การผ่าตัดเกี่ยวกับเต้านม	การผ่าตัดเกี่ยวกับกระเพาะอาหารลำไส้	การผ่าตัดเกี่ยวกับอวัยวะเพศรวมทั้งปัสสาวะ	การผ่าตัดเกี่ยวกับโรคเฉพาสตรี	การผ่าตัดเกี่ยวกับ การคลอด การตั้งครรภ์	การผ่าตัดเกี่ยวกับกระดูก	การผ่าตัดเกี่ยวกับ หลอดเลือด และ น้ำเหลือง	การผ่าตัดเกี่ยวกับผิวหนัง	การผ่าตัดเกี่ยวกับอื่น ๆ	รวม
ผู้ประกอบวิชาชีพ	-	-	-	-	-	-	-	ก*	ก*	-	-	-	ก*	-	-	๑๐๐.๐ (๓)
ข้าราชการ	๑.๖	-	๔.๕	-	๔.๕	๕.๖	-	๓๕.๓	๔.๕	-	-	๑๑.๕	-	๑๖.๔	๖.๖	๑๐๐.๐ (๖๑)
ตำรวจ	๕.๑	๐.๔	๔.๕	๑.๖	๓.๓	๑.๖	-	๓๑.๕	๖.๑	-	-	๒๑.๕	๒.๐	๑๑.๖	๖.๕	๑๐๐.๐ (๒๕๖)
ผู้ใช้แรงงาน	๒.๗	-	๕.๕	๐.๕	๑.๖	๓.๖	-	๔๔.๐	๑๓.๑	-	-	๕.๑	๐.๕	๕.๕	๕.๕	๑๐๐.๐ (๑๑๑)
รับจ้าง	๖.๕	๐.๔	๓.๖	๐.๓	๒.๕	๕.๓	-	๓๗.๕	๕.๑	-	-	๒๓.๒	๑.๐	๕.๐	๕.๓	๑๐๐.๐ (๖๒๖)
ค้าขาย	๔.๕	-	๕.๕	๑.๖	๒.๕	๕.๕	-	๓๖.๕	๕.๕	-	๐.๕	๒๕.๒	๑.๕	๕.๐	๑.๕	๑๐๐.๐ (๑๑๑)
รวม	๖.๒ (๗๒)	๐.๓ (๔)	๕.๕ (๕๖)	๐.๕ (๕)	๒.๕ (๓๔)	๕.๕ (๕๒)	-	๓๗.๒ (๔๓๑)	๖.๖ (๗๖)	-	๐.๑ (๑)	๒๐.๕ (๒๕๒)	๑.๖ (๑๕)	๕.๑ (๑๐๕)	๕.๓ (๖๑)	๑๐๐.๐ (๑,๑๕๕)

ก* น้อยกว่า ๕ ราย

ตารางที่ ๓๔ อัตราส่วนร้อยละของผู้ป่วยภายใน เพศหญิง จำแนกตามอาชีพ และประเภทของการผ่าตัด

อาชีพ	ประเภทของการผ่าตัด															รวม
	การผ่าตัดเกี่ยวกับระบบประสาท	การผ่าตัดเกี่ยวกับต่อมหลังภายใน	การผ่าตัดเกี่ยวกับตา	การผ่าตัดเกี่ยวกับหู คอ จมูก	การผ่าตัดเกี่ยวกับปาก	การผ่าตัดเกี่ยวกับทรวงอก	การผ่าตัดเกี่ยวกับเต้านม	การผ่าตัดเกี่ยวกับกระเพาะอาหาร ลำไส้	การผ่าตัดเกี่ยวกับอวัยวะเพศ รวม ปัสสาวะ	การผ่าตัดเกี่ยวกับโรคเฉพาะสตรี	การผ่าตัดเกี่ยวกับ การคลอด การตั้งครรภ์	การผ่าตัดเกี่ยวกับกระดูก	การผ่าตัดเกี่ยวกับ หลอดเลือด และ น้ำเหลือง	การผ่าตัดเกี่ยวกับ ผิวหนัง	การผ่าตัดเกี่ยวกับ อื่น ๆ	
ผู้ประกอบการวิชาชีพ	-	-	-	-	ก*	-	-	ก*	-	-	-	-	-	ก*	-	๑๐๐.๐ (๓)
ข้าราชการ	-	๘.๐	๘.๐	-	๘.๐	-	-	๕๖.๐	-	๔.๐	-	๑๒.๐	๔.๐	-	-	๑๐๐.๐ (๒๕)
ตำรวจ	-	-	-	-	-	-	ก*	ก*	-	-	-	-	-	-	-	๑๐๐.๐ (๓)
ผู้ใช้แรงงาน	๔.๕	๕.๑	๑๘.๒	-	๑๑.๕	-	๒.๓	๑๘.๒	๔.๕	๖.๘	-	๒.๓	๔.๕	๑๘.๒	-	๑๐๐.๐ (๔๕)
รับจ้าง	๒.๑	๗.๑	๒.๑	-	๖.๕	๑.๕	๑.๕	๓๓.๖	๑.๕	๒.๕	๐.๗	๒๑.๕	๐.๗	๑๓.๖	๕.๐	๑๐๐.๐ (๑๕๐)
ค้าขาย	-	๓.๐	๑๓.๕	๑.๕	๕.๕	-	-	๑๗.๕	๕.๕	๓.๐	-	๒๓.๕	๕.๕	๑๓.๕	๑๐.๕	๑๐๐.๐ (๖๗)
รวม	๑.๘ (๕)	๖.๕ (๑๘)	๓.๕ (๒๒)	๐.๕ (๑)	๗.๑ (๒๐)	๐.๗ (๒)	๑.๕ (๔)	๒๕.๕ (๘๕)	๒.๕ (๗)	๓.๕ (๑๐)	๐.๕ (๑)	๑๗.๗ (๕๐)	๒.๕ (๗)	๑๓.๑ (๓๗)	๕.๐ (๑๕)	๑๐๐.๐ (๒๘๒)

ก* น้อยกว่า ๕ ราย