

การวิเคราะห์ข้อมูล และผลการวิเคราะห์ข้อมูล

ลำดับการเสนอวิธีการวิเคราะห์ข้อมูล

ผู้วิจัยได้จัดลำดับการเสนอวิธีการวิเคราะห์ข้อมูลดังต่อไปนี้

- ตอนที่ 1 ข้อมูลส่วนตัวของผู้ตอบแบบสอบถาม
- ตอนที่ 2 การบริหารกิจการนักเรียนและการปฏิบัติงานกิจการนักเรียน
- ตอนที่ 3 โครงสร้างของการบริหารกิจการนักเรียน
- ตอนที่ 4 ปัญหาและอุปสรรคในการปฏิบัติงานกิจการนักเรียน

วิธีการวิเคราะห์ข้อมูล

- ตอนที่ 1 ข้อมูลส่วนตัวของผู้ตอบแบบสอบถาม  
ข้อมูลส่วนตัวของผู้ตอบแบบสอบถามจำแนกตาม เพศ คุณวุฒิและอายุ ได้แสดงรายละเอียดไว้ในตารางต่อไปนี้

## ตารางที่ 2

ผู้บริหารและครู-อาจารย์ผู้ปฏิบัติงานกิจการนักเรียนจำแนกตามเพศ

คุณวุฒิ และอายุ

สถานภาพของผู้ตอบแบบสอบถาม	ผู้บริหาร		ครู-อาจารย์		รวม		
	จำนวน	ร้อยละ	จำนวน	ร้อยละ	จำนวน	ร้อยละ	
เพศ	ชาย	69	97.2	95	93.6	164	82.0
	หญิง	2	2.8	34	26.4	36	18.0
	รวม	71	35.5	129	64.5	200	100
คุณวุฒิ	ต่ำกว่าปริญญาตรี	9	12.7	44	34.1	53	26.5
	ปริญญาตรี	56	78.9	81	62.8	137	68.5
	สูงกว่าปริญญาตรี	6	8.5	4	3.1	10	5.0
	รวม	71	35.5	129	64.5	200	100
อายุ	ต่ำกว่า 21 ปี	-	-	1	0.8	1	0.5
	21 - 30 ปี	6	8.5	65	50.4	71	35.5
	31 - 40 ปี	35	49.3	50	38.8	85	42.5
	41 - 50 ปี	24	33.8	11	8.5	17	17.5
	51 - 60 ปี	6	8.5	2	1.6	8	4.0
	รวม	71	35.5	129	64.5	200	100

จากตารางที่ 2 แสดงกลุ่มตัวอย่างประชากรจำแนกตาม เพศ คุณวุฒิและอายุ  
เพศ ปรากฏว่าในจำนวนตัวอย่างประชากรทั้งหมด 200 คน เป็นเพศชายมากกว่าเพศหญิงคือ เป็นเพศชาย 164 คน คิดเป็นร้อยละ 82 เป็นหญิงจำนวน 36 คน คิดเป็นร้อยละ 18

กลุ่มผู้บริหาร จำนวนทั้งสิ้น 71 คน เป็นชายมากกว่าหญิงคือ เป็นชาย 69 คน คิดเป็นร้อยละ 97.2 เป็นหญิงจำนวน 2 คน คิดเป็นร้อยละ 2.8

กลุ่มครู-อาจารย์ จำนวนทั้งสิ้น 129 คน เป็นชายมากกว่าหญิงคือ เป็นชายจำนวน 95 คน คิดเป็นร้อยละ 73.6 เป็นหญิงจำนวน 34 คน คิดเป็นร้อยละ 26.4

คุณวุฒิ ปรากฏว่าในจำนวนตัวอย่างประชากรทั้งหมด 200 คน ผู้ที่มีวุฒิปริญญาตรี มีจำนวนมากที่สุดคือ 137 คน คิดเป็นร้อยละ 68.5 ส่วนผู้ที่มีวุฒิสสูงกว่าปริญญาตรีมีจำนวนน้อยที่สุดคือ 10 คน คิดเป็นร้อยละ 5 ซึ่งเมื่อแยกไปตามกลุ่มตัวอย่างปรากฏว่า

ผู้บริหารส่วนใหญ่มีวุฒิปริญญาตรีคือ มีจำนวน 56 คน คิดเป็นร้อยละ 78.9 มีวุฒิสสูงกว่าปริญญาตรีน้อยที่สุดคือ 6 คน คิดเป็นร้อยละ 8.5

ครู-อาจารย์ ส่วนใหญ่มีวุฒิปริญญาตรีคือ จำนวน 81 คน คิดเป็นร้อยละ 62.8 และวุฒิสสูงกว่าปริญญาตรีน้อยที่สุดคือ 4 คน คิดเป็นร้อยละ 3.1

อายุ ปรากฏว่าในจำนวนประชากรทั้งหมด 200 คน ผู้ที่มีอายุระหว่าง 31-40 ปี มีจำนวนมากที่สุดคือ 85 คน คิดเป็นร้อยละ 42.5 ส่วนผู้ที่มีอายุน้อยกว่า 21 ปี มีจำนวนน้อยที่สุดคือ 1 คน คิดเป็นร้อยละ 0.5

ผู้บริหารส่วนใหญ่มีอายุระหว่าง 31 - 40 ปี มีจำนวนมากที่สุดคือ 35 คน คิดเป็นร้อยละ 49.3

ครู-อาจารย์ มีอายุระหว่าง 21 - 30 ปี มีจำนวนมากที่สุดคือ 65 คน คิดเป็นร้อยละ 50.4

ตอนที่ 2 การบริหารและการปฏิบัติงานกิจการนักเรียนในโรงเรียนมัธยมศึกษา  
เขตการศึกษา 10

คำถามเกี่ยวกับเรื่องการบริหารกิจการนักเรียน และการปฏิบัติงานกิจการนักเรียน  
ในโรงเรียน ใช้รูปคำถามแบบมาตราส่วนประเมินค่า (Rating Scale) จำนวน 72  
ข้อ ซึ่งผู้ตอบแบบสอบถามทุกฝ่ายเหมือนกันหมด เกี่ยวกับงานกิจการนักเรียน ซึ่งแบ่ง  
ออกเป็นด้านใหญ่ ๆ ทั้งหมด 8 ด้าน

1. การรับและการแบ่งกลุ่มนักเรียน
2. การปฐมนิเทศนักเรียน
3. การรักษาระเบียบวินัยของโรงเรียน
4. การทำทะเบียนและรายงานเกี่ยวกับตัวนักเรียน
5. การจัดกิจกรรมนักเรียน
6. การบริหารค่านิสัยและอนามัยนักเรียน
7. การจัดและบริการแนะแนว
8. การให้ทุนการศึกษา

และขอเสนอผลการวิจัยดังต่อไปนี้



## ตารางที่ 3

## การปฏิบัติงาน เรื่องการรับและการแบ่งกลุ่มนักเรียน

การรับและการแบ่งกลุ่มนักเรียน	ผู้บริหาร โรงเรียน		ครู - อาจารย์		รวม	
	$\bar{X}$	S.D.	$\bar{X}$	S.D.	$\bar{X}$	S.D.
1. ท่านคิดว่ากรรับนักเรียนเข้าเรียนมีความสำคัญต่อการจัดการเรียนการสอนที่จะตามมาเพียงใด	4.67	0.47	4.77	0.43	4.74	0.45
2. โรงเรียนได้ทำการสำรวจจำนวนนักเรียนประถมศึกษาในชุมชนที่จะเข้ามาศึกษาต่อในโรงเรียนของท่านเพื่อวางแผนการรับสมัครนักเรียนเพียงใด	4.39	0.70	3.82	1.02	4.03	0.96
3. กรมสามัญศึกษาได้อนุมัติจำนวนห้องเรียนให้ตรงตามที่โรงเรียนต้องการเพียงใด	3.33	0.74	3.60	0.66	3.72	0.70
4. การประชาสัมพันธ์เกี่ยวกับการรับนักเรียนเข้าทางโรงเรียนจัดทำได้แพร่หลายและทั่วถึงเพียงใด	4.31	0.52	4.10	0.63	4.17	0.63
5. ข้อสอบคัดเลือกนักเรียนเข้าเรียนทางโรงเรียนได้ตั้งคณะกรรมการขึ้น จัดทำให้มีมาตรฐานดีเพียงใด	4.04	0.57	3.87	0.67	3.89	0.64
6. โรงเรียนสามารถรับนักเรียนเข้าเรียนได้ตามความต้องการของนักเรียนในชุมชนเพียงใด	4.22	0.72	4.02	0.75	4.09	0.74

ตารางที่ 3 (ต่อ)

การรับและการแบ่งกลุ่มนักเรียน	ผู้บริหาร โรงเรียน		ครู-อาจารย์		รวม	
	$\bar{X}$	S.D.	$\bar{X}$	S.D.	$\bar{X}$	S.D.
7. หลังจากโรงเรียนได้ประกาศผลการ สอบแล้วทางโรงเรียนประสบปัญหาการ ร้องเรียนเกี่ยวกับความไม่ถูกต้อง เหมาะสมเพียงใด	4.69	0.64	4.24	0.36	4.40	0.32
8. โรงเรียนของท่านประสบปัญหาการฝาก เด็กเข้าเรียนเพียงใด	4.01	1.03	3.70	1.06	3.81	1.03
9. การแบ่งกลุ่มนักเรียนเพื่อเข้าอยู่ใน ชั้นเรียน ทางโรงเรียนอาศัษต์ศึกษาศาสตร์ ในการจัดเพียงใด (เช่น อาศัษต์หลัก ความสามารถ อาศัษต์หลักการอยู่ร่วมกัน ในสังคมของเด็ก ความแตกต่างในการ เลือกวิชาเรียนของเด็ก เป็นต้น)	4.02	0.79	4.03	0.73	4.03	0.73
10. การแบ่งกลุ่มนักเรียนในโรงเรียนของ ท่าน อาศัษต์คะแนนจากผลการสอบมาเป็น เกณฑ์ในการพิจารณาเพียงใด	3.69	0.90	3.96	1.00	3.36	0.97
11. ท่านเห็นว่า การแบ่งกลุ่มนักเรียนแบบคละ กันทางระดับสติปัญญาของเด็กดีกว่าแบ่ง กลุ่มตามความสามารถเพียงใด	3.73	0.37	3.64	0.93	3.69	0.94

## ตารางที่ 3 (ต่อ)

การรับและการแบ่งกลุ่มนักเรียน	ผู้บริหาร โรงเรียน		ครู-อาจารย์		รวม	
	$\bar{X}$	S.D.	$\bar{X}$	S.D.	$\bar{X}$	S.D.
12. หลังจากแบ่งกลุ่มนักเรียนเข้าชั้นตามที่ โรงเรียนจัดแล้วเกิดปัญหาจากความไม่ พึงพอใจของครู-อาจารย์และนักเรียน เพียงใด	3.49	0.92	3.62	0.80	3.53	0.84
ผลรวมเฉลี่ย	4.13	0.49	3.94	0.50	4.00	0.50

จากตารางที่ 3 แสดงภาระกิจและการปฏิบัติงานกิจกรรมนักเรียนด้านการรับและการแบ่งกลุ่มนักเรียน ของผู้บริหารและครู-อาจารย์ในโรงเรียนมัธยมศึกษา ซึ่งมีคำถามทั้งหมด 12 ข้อ ตั้งแต่ข้อ 1 - 12 จะไดวิเคราะห์ข้อมูลเป็นรายข้อดังต่อไปนี้

ข้อที่ 1 ท่านคิดว่าการรับนักเรียนเข้าเรียน มีความสำคัญต่อการจัดการเรียนการสอนที่จะตามมาเพียงใด

ปรากฏว่า ผู้บริหารและครู-อาจารย์ มีความเห็นสอดคล้องกันว่า การรับนักเรียนเข้าเรียนมีความสำคัญต่อการจัดการเรียนการสอนที่จะตามมาอยู่ในเกณฑ์มากที่สุดมีค่าเฉลี่ยเท่ากับ 4.67 และ 4.77 ตามลำดับ และเมื่อรวมความเห็นของประชากรทั้ง 2 กลุ่มแล้วปรากฏว่า อยู่ในเกณฑ์มากที่สุดค่าเฉลี่ยเท่ากับ 4.74

ข้อที่ 2 โรงเรียนได้ทำการสำรวจจำนวนนักเรียนประถมศึกษาในชุมชนที่จะเข้ามาศึกษาต่อในโรงเรียนของท่าน เพื่อวางแผนการรับนักเรียนเพียงใด

ปรากฏว่า ผู้บริหารและครู-อาจารย์ มีความเห็นสอดคล้องกันว่าโรงเรียนได้ทำการสำรวจจำนวนนักเรียนประถมศึกษาอยู่ในเกณฑ์มากค่าเฉลี่ยเท่ากับ 4.39 และ 3.82 ตามลำดับ และเมื่อรวมความเห็นของประชากรทั้ง 2 กลุ่มแล้วปรากฏว่าอยู่ในเกณฑ์มากค่าเฉลี่ยเท่ากับ 4.03

ข้อที่ 3 กรมสามัญศึกษาได้อนุมัติจำนวนห้องเรียนให้ตรงตามที่โรงเรียนต้องการเพียงใด

ปรากฏว่า ผู้บริหารและครู-อาจารย์ มีความเห็นสอดคล้องกันว่า กรมสามัญศึกษาได้อนุมัติจำนวนห้องเรียนตามที่โรงเรียนต้องการอยู่ในเกณฑ์มากค่าเฉลี่ยเท่ากับ 3.88 และ 3.63 ตามลำดับ และเมื่อรวมความเห็นของประชากรทั้ง 2 กลุ่มแล้วปรากฏว่าอยู่ในเกณฑ์มากค่าเฉลี่ยเท่ากับ 3.72

ข้อที่ 4 การประชาสัมพันธ์เกี่ยวกับการรับนักเรียนเข้าเรียน ทางโรงเรียนได้จัดทำแพร่หลายและทั่วถึงเพียงใด

ปรากฏว่า ผู้บริหารและครู-อาจารย์ มีความเห็นสอดคล้องกันว่า โรงเรียนได้ทำการประชาสัมพันธ์แพร่หลายและทั่วถึงอยู่ในเกณฑ์มากค่าเฉลี่ยเท่ากับ 4.31 และ 4.10 ตามลำดับ และเมื่อรวมความเห็นของประชากรทั้ง 2 กลุ่มแล้วปรากฏว่าอยู่ในเกณฑ์มากค่าเฉลี่ยเท่ากับ 4.17

ข้อที่ 5 ข้อสอบคัดเลือกนักเรียนเข้าเรียนทางโรงเรียนได้ตั้งคณะกรรมการขึ้นจัดทำให้มีมาตรฐานเพียงใด

ปรากฏว่า ผู้บริหารและครู-อาจารย์ มีความเห็นสอดคล้องกันว่า ได้ตั้งคณะกรรมการขึ้นจัดทำให้มีมาตรฐานอยู่ในเกณฑ์มากค่าเฉลี่ยเท่ากับ 4.04 และ 3.81 ตามลำดับ และเมื่อรวมความเห็นของประชากรทั้ง 2 กลุ่มแล้วปรากฏว่าอยู่ในเกณฑ์มากค่าเฉลี่ยเท่ากับ 3.89

ข้อที่ 6 โรงเรียนสามารถรับนักเรียนเข้าเรียนได้ตรงตามความต้องการของนักเรียนในชุมชนเพียงใด



ปรากฏว่า ผู้บริหารและครู-อาจารย์ มีความเห็นสอดคล้องกันว่า โรงเรียนสามารถรับนักเรียนได้ตามความต้องการของนักเรียนในชุมชนอยู่ในเกณฑ์มากมีค่าเฉลี่ยเท่ากับ 4.22 และ 4.02 ตามลำดับ และเมื่อรวมความเห็นของประชากรทั้ง 2 กลุ่มแล้วปรากฏว่าอยู่ในเกณฑ์มากค่าเฉลี่ยเท่ากับ 4.09

ข้อที่ 7 หลังจากโรงเรียนได้ประกาศผลการสอบแล้ว ทางโรงเรียนประสบปัญหาการร้องเรียนเกี่ยวกับความไม่ถูกต้องเหมาะสมเพียงใด

ปรากฏว่า ผู้บริหารและครู-อาจารย์ มีความเห็นสอดคล้องกันว่าได้ประสบปัญหาการร้องเรียนเกี่ยวกับความไม่ถูกต้องอยู่ในเกณฑ์น้อยที่สุดมีค่าเฉลี่ยเท่ากับ 4.49 และ 4.24 ตามลำดับ และเมื่อรวมความเห็นของประชากรทั้ง 2 กลุ่มแล้วปรากฏว่าอยู่ในเกณฑ์น้อยที่สุดค่าเฉลี่ยเท่ากับ 4.44

ข้อที่ 8 โรงเรียนของท่านประสบปัญหาการฝากเด็กเข้าเรียนเพียงใด

ปรากฏว่า ผู้บริหารและครู-อาจารย์ มีความเห็นสอดคล้องกันว่าโรงเรียนได้ประสบปัญหาการฝากเด็กเข้าเรียนอยู่ในเกณฑ์น้อยที่สุดมีค่าเฉลี่ยเท่ากับ 4.01 และ 3.70 ตามลำดับ และเมื่อรวมความเห็นของประชากรทั้ง 2 กลุ่มแล้วปรากฏว่าอยู่ในเกณฑ์น้อยที่สุดค่าเฉลี่ย 3.81

ข้อที่ 9 การแบ่งกลุ่มนักเรียนเมื่อเข้าอยู่ในชั้นเรียน ทางโรงเรียนได้อาศัยหลักวิชาในการจัดเพียงใด (เช่น อาศัยหลักความสามารถ อาศัยหลักการอยู่ร่วมกันในสังคมของเด็ก ความแตกต่างในการเลือกวิชาเรียน เป็นต้น)

ปรากฏว่า ผู้บริหารและครู-อาจารย์ มีความเห็นสอดคล้องกันว่าโรงเรียนอาศัยหลักวิชาในการจัดอยู่ในเกณฑ์มากมีค่าเฉลี่ยเท่ากับ 4.02 และ 4.09 ตามลำดับ และเมื่อรวมความเห็นของประชากรทั้ง 2 กลุ่มแล้วปรากฏว่าอยู่ในเกณฑ์มากค่าเฉลี่ยเท่ากับ 4.03

ข้อที่ 10 การแบ่งกลุ่มนักเรียนในโรงเรียนของท่านอาศัยคะแนนจากการสอบมาเป็นเกณฑ์ในการพิจารณาเพียงใด

ปรากฏว่า ผู้บริหารและครู-อาจารย์ มีความเห็นสอดคล้องกันว่า อาศัยคะแนน  
จากผลการสอบมาเป็นเกณฑ์ในการพิจารณาอยู่ในเกณฑ์มากมีค่าเฉลี่ยเท่ากับ 3.69 และ  
3.95 ตามลำดับ และเมื่อรวมความเห็นของประชากรทั้ง 2 กลุ่มแล้วปรากฏว่าอยู่ในเกณฑ์  
มากค่าเฉลี่ยเท่ากับ 3.86

ข้อที่ 11 ท่านเห็นว่าการแบ่งกลุ่มนักเรียนแบบคละกันทางระดับสติปัญญาของเด็ก  
ดีกว่าการแบ่งกลุ่มตามความสามารถเพียงใด

ปรากฏว่า ผู้บริหารและครู-อาจารย์ มีความเห็นสอดคล้องกันว่า การแบ่งกลุ่ม  
นักเรียนแบบคละกันทางระดับสติปัญญาของเด็กดีกว่าการแบ่งกลุ่มตามความสามารถอยู่ใน  
เกณฑ์มากมีค่าเฉลี่ยเท่ากับ 3.78 และ 3.64 ตามลำดับ และเมื่อรวมความเห็นของประชากร  
ทั้ง 2 กลุ่มแล้วปรากฏว่าอยู่ในเกณฑ์มากค่าเฉลี่ยเท่ากับ 3.69

ข้อที่ 12 หลังจากการแบ่งกลุ่มนักเรียนเข้าชั้นเรียนตามที่โรงเรียนจัดแล้วเกิด  
ปัญหาจากความไม่พึงพอใจของครู-อาจารย์และนักเรียนเพียงใด

ปรากฏว่า ผู้บริหารเห็นว่าเกิดปัญหาอยู่ในเกณฑ์น้อยมีค่าเฉลี่ย 3.49 ครู -  
อาจารย์เห็นว่าเกิดปัญหาอยู่ในเกณฑ์น้อยที่สุดมีค่าเฉลี่ย 3.62 เมื่อรวมความเห็นของประชากร  
ทั้ง 2 กลุ่มปรากฏว่าอยู่ในเกณฑ์น้อยที่สุดค่าเฉลี่ย 3.58

สรุปความเห็นของประชากรทั้ง 2 กลุ่ม คือ ผู้บริหารและครู-อาจารย์ ต้องการ  
ปฏิบัติงานกิจการนักเรียนด้านการรับและการแบ่งกลุ่มนักเรียนของโรงเรียนมัธยมศึกษาใน  
เขตการศึกษา 10 ปรากฏว่า มีความเห็นสอดคล้องกันว่าได้ปฏิบัติอยู่ในเกณฑ์มากมีค่าเฉลี่ย  
4.13 และ 3.94 ตามลำดับ และเมื่อรวมความเห็นของประชากรทั้ง 2 กลุ่มแล้วปรากฏว่า  
โรงเรียนได้ปฏิบัติอยู่ในเกณฑ์มากค่าเฉลี่ย 4.00

## ตารางที่ 4

## การปฏิบัติงานเรื่องการประชุมเทศบาลนักเรียน

การประชุมเทศบาลนักเรียน	ผู้บริหาร โรงเรียน		ครู-อาจารย์		รวม	
	$\bar{X}$	S.D.	$\bar{X}$	S.D.	$\bar{X}$	S.D.
13. การจัดประชุมเทศบาลได้มีการเตรียมพร้อมใน ด้านข้อมูลและเอกสารระเบียบต่าง ๆ ตลอดจนการดำเนินการชีวิตในโรงเรียนไว้ อย่างดีเพียงใด	4.05	0.50	3.80	0.71	3.89	0.66
14. การจัดประชุมเทศบาลมีจุดมุ่งหมายในการ ดำเนินงานไว้ชัดเจนเพียงใด	4.19	0.40	4.04	0.57	4.10	0.52
15. ครู-อาจารย์มีส่วนร่วมในการจัดประชุม เทศบาลให้กับนักเรียนเพียงใด	4.23	0.52	3.93	0.76	4.04	0.70
16. นักเรียนให้ความสนใจและเข้าใจใน เรื่องที่ทางโรงเรียนจัดประชุมเทศบาลให้ดี เพียงใด	3.94	0.47	3.77	0.60	3.83	0.56
17. ทางโรงเรียนได้เปิดโอกาสให้ผู้ปกครอง เข้าร่วมพิจารณาการประชุมเทศบาลที่ทางโรงเรียน จัดให้กับนักเรียนเพื่อความเข้าใจตรงกัน เพียงใด	4.23	0.72	4.07	0.87	4.13	0.82

ตารางที่ 4 (ต่อ)

การปฐมนิเทศนักเรียน	ผู้บริหาร โรงเรียน		ครู-อาจารย์		รวม	
	$\bar{X}$	S.D.	$\bar{X}$	S.D.	$\bar{X}$	S.D.
18. ทางโรงเรียนได้เคยประเมินผลการ ดำเนินงานปฐมนิเทศแล้วนำผลมาปรับ ปรุงในการดำเนินงานในครั้งต่อไป เพียงใด	3.31	0.99	3.34	0.98	3.33	0.98
ผลรวมเฉลี่ย	3.99	0.55	3.82	0.58	3.88	0.57

จากตารางที่ 4 แสดงการปฏิบัติงานกิจกรรมนักเรียนด้านการปฐมนิเทศนักเรียน  
ของผู้บริหารและครู-อาจารย์ในโรงเรียนมัธยมศึกษา เขตการศึกษา 10 ซึ่งมีค่าตามทั้ง  
หก ข้อ ตั้งแต่ข้อ 13 - 18 จะได้ว่าเพราะเหตุข้อมูลเป็นรายข้อดังต่อไปนี้

ข้อที่ 13 การจัดปฐมนิเทศได้มีการเตรียมพร้อมในด้านข้อมูลและเอกสารระเบียบ  
ต่าง ๆ ตลอดจนการดำเนินชีวิตในโรงเรียนไว้อย่างดีเพียงใด

ปรากฏว่า ผู้บริหารและครู-อาจารย์เห็นสอดคล้องกันว่า โรงเรียนได้มีการ  
เตรียมพร้อมอยู่ในเกณฑ์มากมีค่าเฉลี่ย 4.05 และ 3.80 ตามลำดับ และเมื่อรวมคจวมเห็น  
ของประชากรทั้ง 2 กลุ่มแล้ว ปรากฏว่าอยู่ในเกณฑ์มากค่าเฉลี่ยเท่ากับ 3.89

ข้อที่ 14 การจัดปฐมนิเทศมีจุดมุ่งหมายในการดำเนินงานไว้ชัดเจนเพียงใด  
ปรากฏว่า ผู้บริหารและครู-อาจารย์เห็นสอดคล้องกันว่า โรงเรียนมีจุดมุ่งหมาย  
ในการดำเนินงานไว้ชัดเจนอยู่ในเกณฑ์มากมีค่าเฉลี่ยเท่า 4.19 และ 4.04 ตามลำดับ

และเมื่อรวมความเห็นของประชากรทั้ง 2 กลุ่มแล้ว ปรากฏว่าอยู่ในเกณฑ์มากมีค่าเฉลี่ยเท่ากับ 4.10

ข้อที่ 15 ครู-อาจารย์มีส่วนร่วมในการจัดปฐมนิเทศให้กับนักเรียนเพียงใด ปรากฏว่า ผู้บริหารและครู-อาจารย์ มีความเห็นสอดคล้องกันว่า ครู-อาจารย์มีส่วนร่วมอยู่ในเกณฑ์มากมีค่าเฉลี่ยเท่ากับ 4.23 และ 3.93 ตามลำดับ และเมื่อรวมความเห็นของประชากรทั้ง 2 กลุ่มแล้ว ปรากฏว่าอยู่ในเกณฑ์มากมีค่าเฉลี่ยเท่ากับ 4.04

ข้อที่ 16 นักเรียนให้ความสนใจและเข้าใจเรื่องที่ทางโรงเรียนปฐมนิเทศให้ ก็เพียงใด

ปรากฏว่า ผู้บริหารและครู-อาจารย์ มีความเห็นสอดคล้องกันว่า นักเรียนให้ความสนใจและเข้าใจอยู่ในเกณฑ์มากมีค่าเฉลี่ยเท่ากับ 3.94 และ 3.77 ตามลำดับ และเมื่อรวมความเห็นของประชากรทั้ง 2 กลุ่มแล้ว ปรากฏว่าอยู่ในเกณฑ์มากมีค่าเฉลี่ยเท่ากับ 3.83

ข้อที่ 17 ทางโรงเรียนได้เปิดโอกาสให้ผู้ปกครองเข้าร่วมฟังการปฐมนิเทศที่ทางโรงเรียนจัดให้กับนักเรียน เพื่อความเข้าใจตรงกันเพียงใด

ปรากฏว่า ผู้บริหารและครู-อาจารย์ มีความเห็นสอดคล้องกันว่า ได้เปิดโอกาสให้ผู้ปกครองเข้าร่วมฟังการปฐมนิเทศอยู่ในเกณฑ์มากมีค่าเฉลี่ยเท่ากับ 4.23 และ 4.07 ตามลำดับ และเมื่อรวมความเห็นของประชากรทั้ง 2 กลุ่มแล้ว ปรากฏว่าอยู่ในเกณฑ์มากมีค่าเฉลี่ยเท่ากับ 4.13

ข้อที่ 18 ทางโรงเรียนได้เคยประเมินผลการดำเนินงานปฐมนิเทศ แล้วนำผลมาปรับปรุงในการดำเนินงานในครั้งต่อไปเพียงใด

ปรากฏว่า ผู้บริหารและครู-อาจารย์ มีความเห็นสอดคล้องกันว่า ได้เคยประเมินผลแล้วนำผลมาปรับปรุงในการดำเนินงานครั้งต่อไปอยู่ในเกณฑ์น้อยมีค่าเฉลี่ยเท่ากับ 3.31 และ 3.34 ตามลำดับ และเมื่อรวมความเห็นของประชากรทั้ง 2 กลุ่มแล้ว ปรากฏว่าอยู่ในเกณฑ์น้อยมีค่าเฉลี่ยเท่ากับ 3.33

สรุปความเห็นของประชากรทั้ง 2 กลุ่มคือ ผู้บริหารและครู-อาจารย์ต่อการปฏิบัติ งานกิจการนักเรียนค่าน การประชุมพิเศษนักเรียนแล้ว ปรากฏว่ามีความเห็นสอดคล้องกันและ ได้ปฏิบัติอยู่ในเกณฑ์มากมีค่าเฉลี่ยเท่ากับ 3.99 และ 3.82 ตามลำดับ

แต่งงานที่ผู้ชอบแบบสอบถามทั้งสองกลุ่มคือ กลุ่มผู้บริหารและครู-อาจารย์มีความ เห็นสอดคล้องกันว่ามีปัญหาหรือการปฏิบัติน้อย ได้คำตอบข้อที่ 18 มีค่าเฉลี่ย 3.31 และ 3.34 ตามลำดับ

### ตารางที่ 5

#### การปฏิบัติงานเรื่องการรักษาระเบียบวินัยของโรงเรียน

การรักษาระเบียบของโรงเรียน	ผู้บริหาร โรงเรียน		ครู-อาจารย์		รวม	
	$\bar{X}$	S.D.	$\bar{X}$	S.D.	$\bar{X}$	S.D.
19. ทางโรงเรียนเคร่งครัดต่อระเบียบวินัย ของนักเรียนในโรงเรียนเพียงใด	4.19	0.55	3.96	0.86	4.04	0.77
20. ได้มีการประกาศให้นักเรียนได้ทราบ และเข้าใจในกฎข้อบังคับของโรงเรียน เพียงใด	4.46	0.53	4.12	0.79	4.24	0.74
21. ครู-อาจารย์ได้มีการศึกษาและอธิบาย ถึงสาเหตุที่นักเรียนทำผิดระเบียบข้อ บังคับเพียงใด	3.93	0.56	3.55	0.99	3.69	0.83
22. ระเบียบโรงเรียนได้มีการกำหนดไว้เป็น ลายลักษณ์อักษรชัดเจนเพียงใด	4.28	0.56	3.43	0.91	4.05	0.82

ตารางที่ 5 (ต่อ)

การรักษาระเบียบวินัยของโรงเรียน	ผู้บริหาร โรงเรียน		ครู-อาจารย์		รวม	
	$\bar{X}$	S.D.	$\bar{X}$	S.D.	$\bar{X}$	S.D.
23. โรงเรียนมีแผนการกระตุ้นและสนับสนุนให้นักเรียนรักษาระเบียบวินัยเพียงใด	4.07	0.45	3.89	0.88	3.95	0.76
24. โรงเรียนได้แจ้งให้ผู้ปกครองทราบระเบียบข้อบังคับของโรงเรียนเพียงใด	4.11	0.59	3.84	0.81	3.94	0.78
25. ผู้ปกครองร่วมมือในการดูแลให้นักเรียนรักษาระเบียบข้อบังคับของโรงเรียนเพียงใด	3.71	0.56	3.36	0.66	3.49	0.65
26. โรงเรียนมีการให้รางวัลนักเรียนที่ประพฤติดีเป็นประจำบ่อยครั้งเพียงใด	3.69	0.74	3.39	0.96	3.50	0.90
27. มีนักเรียนที่ประพฤติผิดระเบียบข้อบังคับของโรงเรียนในต่าง ๆ เกิดขึ้นมากเพียงใด	3.22	0.65	3.33	0.67	3.29	0.67
ผลรวมเฉลี่ย	3.96	0.47	3.72	0.61	3.88	0.57

จากตารางที่ 5 แสดงการปฏิบัติงานกิจการนักเรียนด้านการรักษาระเบียบวินัยของโรงเรียน ของผู้บริหารและครู-อาจารย์ในโรงเรียนมัธยมศึกษา เขตการศึกษา 10 ซึ่งมีคำถามทั้งหมด 9 ข้อ ตั้งแต่ข้อ 19 - 27 จะได้วิเคราะห์ข้อมูลเป็นรายข้อดังต่อไปนี้

ข้อที่ 19 ทางโรงเรียนเคร่งครัดต่อระเบียบวินัยของนักเรียนในโรงเรียน  
เพียงใด

ปรากฏว่า ผู้บริหารและครู-อาจารย์ มีความเห็นสอดคล้องกันว่า โรงเรียน  
เคร่งครัดอยู่ในเกณฑ์มากมีค่าเฉลี่ยเท่ากับ 4.19 และ 3.96 ตามลำดับ และเมื่อรวม  
ความเห็นของประชากรทั้ง 2 กลุ่มแล้ว ปรากฏว่าอยู่ในเกณฑ์มากค่าเฉลี่ยเท่ากับ 4.04

ข้อที่ 20 ได้มีการประกาศให้นักเรียนได้ทราบและเข้าใจกฎข้อบังคับของ  
โรงเรียนเพียงใด

ปรากฏว่า ผู้บริหารและครู-อาจารย์ มีความเห็นสอดคล้องกันว่า โรงเรียน  
ได้ประกาศให้นักเรียนได้ทราบและเข้าใจอยู่ในเกณฑ์มากมีค่าเฉลี่ยเท่ากับ 4.46 และ  
4.12 ตามลำดับ และเมื่อรวมความเห็นของประชากรทั้ง 2 กลุ่มแล้ว ปรากฏว่าอยู่ใน  
เกณฑ์มากค่าเฉลี่ยเท่ากับ 4.24

ข้อที่ 21 ครู-อาจารย์ได้มีการศึกษาและอภิปรายถึงสาเหตุที่นักเรียนทำผิด  
ระเบียบข้อบังคับเพียงใด

ปรากฏว่า ผู้บริหารและครู-อาจารย์ มีความเห็นสอดคล้องกันว่า ครู-อาจารย์  
ได้มีการศึกษาและอภิปรายอยู่ในเกณฑ์มากมีค่าเฉลี่ยเท่ากับ 3.93 และ 3.55 ตามลำดับ  
และเมื่อรวมความเห็นของประชากรทั้ง 2 กลุ่มแล้ว ปรากฏว่าอยู่ในเกณฑ์มากค่าเฉลี่ย  
เท่ากับ 3.69

ข้อที่ 22 ระเบียบโรงเรียนได้มีการกำหนดไว้เป็นลายลักษณ์อักษรชัดเจนเพียงใด

ปรากฏว่า ผู้บริหารและครู-อาจารย์ มีความเห็นขัดแย้งกัน โดยผู้บริหารมีความ  
เห็นว่า ระเบียบของโรงเรียนได้กำหนดไว้เป็นลายลักษณ์อักษรชัดเจนอยู่ในเกณฑ์มากมีค่าเฉลี่ย  
เท่ากับ 4.28 ส่วนครู-อาจารย์มีความเห็นว่าอยู่ในเกณฑ์น้อยค่าเฉลี่ยเท่ากับ 3.43 และ  
เมื่อรวมความเห็นของประชากรทั้ง 2 กลุ่มแล้ว ปรากฏว่าอยู่ในเกณฑ์มากค่าเฉลี่ยเท่ากับ  
4.05



ข้อที่ 23 โรงเรียนมีแผนการกระตุ้นและสนับสนุนให้นักเรียนรักษาระเบียบวินัย  
เพียงใจ

ปรากฏว่า ผู้บริหารและครู-อาจารย์ มีความเห็นสอดคล้องกันว่า โรงเรียนมี  
แผนการอยู่ในเกณฑ์มากมีค่าเฉลี่ยเท่ากับ 4.07 และ 3.89 และเมื่อรวมความเห็นของ  
ประชากรทั้ง 2 กลุ่มแล้ว ปรากฏว่าอยู่ในเกณฑ์มากมีค่าเฉลี่ยเท่ากับ 3.95

ข้อที่ 24 โรงเรียนได้แจ้งให้ผู้ปกครองทราบระเบียบข้อบังคับของโรงเรียน  
เพียงใจ

ปรากฏว่า ผู้บริหารและครู-อาจารย์ มีความเห็นสอดคล้องกันว่า โรงเรียนได้  
แจ้งให้ผู้ปกครองทราบอยู่ในเกณฑ์มากมีค่าเฉลี่ยเท่ากับ 4.11 และ 3.84 ตามลำดับ และ  
เมื่อรวมความเห็นของประชากรทั้ง 2 กลุ่มแล้ว ปรากฏว่าอยู่ในเกณฑ์มากมีค่าเฉลี่ยเท่ากับ  
3.94

ข้อที่ 25 ผู้ปกครองร่วมมือในการดูแลให้นักเรียนรักษาระเบียบข้อบังคับของ  
โรงเรียนเพียงใจ

ปรากฏว่า ผู้บริหารและครู-อาจารย์ มีความเห็นขัดแย้งกัน โดยผู้บริหารมีความเห็น  
ว่าผู้ปกครองให้ความร่วมมืออยู่ในเกณฑ์มากมีค่าเฉลี่ยเท่ากับ 3.71 ส่วนครู-อาจารย์มี  
ความเห็นว่าคุณปกครองให้ความร่วมมืออยู่ในเกณฑ์น้อยมีค่าเฉลี่ยเท่ากับ 3.36 และเมื่อ  
รวมความเห็นของประชากรของทั้ง 2 กลุ่มแล้ว ปรากฏว่าอยู่ในเกณฑ์น้อย ค่าเฉลี่ย 3.49

ข้อที่ 26 โรงเรียนมีการให้รางวัลนักเรียนที่ประพฤติดีเป็นประจำบ่อยครั้ง  
เพียงใจ

ปรากฏว่า ผู้บริหารและครู-อาจารย์ มีความเห็นขัดแย้งกัน โดยผู้บริหารมี  
ความเห็นว่าคุณปกครองให้ความร่วมมืออยู่ในเกณฑ์มากมีค่าเฉลี่ยเท่ากับ 3.69 ส่วน  
ครู-อาจารย์มีความเห็นว่าคุณปกครองให้ความร่วมมืออยู่ในเกณฑ์น้อยมีค่าเฉลี่ยเท่ากับ  
3.39 และเมื่อรวมความเห็นของประชากรของทั้ง 2 กลุ่มแล้ว ปรากฏว่าอยู่ในเกณฑ์มาก  
ค่าเฉลี่ยเท่ากับ 3.50

ข้อที่ 27 มีนักเรียนประพาศิณิกระเบียบข้อบังคับของโรงเรียนในคานต่าง ๆ มากเพียงใด

ปรากฏว่า ผู้บริหารและครู-อาจารย์ มีความเห็นสอดคล้องกันว่า นักเรียนประพาศิณิกระเบียบข้อบังคับของโรงเรียนอยู่ในเกณฑ์น้อยมีค่าเฉลี่ยเท่ากับ 3.22 และ 3.33 และเมื่อรวมความเห็นของประชากรทั้ง 2 กลุ่มแล้ว ปรากฏว่าอยู่ในเกณฑ์ค่าเฉลี่ยเท่ากับ 3.29

สรุปความเห็นของประชากรทั้ง 2 กลุ่มคือ ผู้บริหารและครู-อาจารย์ที่มีต่อการปฏิบัติงานกิจการนักเรียน คานการรักษาระเบียบวินัยของโรงเรียนแล้ว ปรากฏว่ามีความเห็นสอดคล้องกันว่าโรงเรียนได้ปฏิบัติงานคานนี้อยู่ในเกณฑ์มากมีค่าเฉลี่ยเท่ากับ 3.96 และ 3.72 ตามลำดับ และเมื่อรวมความเห็นของประชากรทั้ง 2 กลุ่มเห็นว่าอยู่ในเกณฑ์มากค่าเฉลี่ยเท่ากับ 3.88

#### ตารางที่ 6

การปฏิบัติงานเรื่องการทำทะเบียนและการรายงานเกี่ยวกับตัวนักเรียน

กรทำทะเบียนและการรายงานเกี่ยวกับตัวนักเรียน	ผู้บริหารโรงเรียน		ครู-อาจารย์		รวม	
	$\bar{X}$	S.D.	$\bar{X}$	S.D.	$\bar{X}$	S.D.
28. เรื่องราวเกี่ยวกับนักเรียนที่บันทึกไว้ตรงกับความเป็นจริงเพียงใด	4.07	0.42	3.92	0.92	3.97	0.78
29. การบันทึกเกี่ยวกับนักเรียนได้กระทำให้เป็นปัจจุบันอยู่เสมอเพียงใด	3.95	0.62	3.58	0.85	3.72	0.79

## ตารางที่ 6 (ต่อ)

การทำทะเบียนและการรายงานเกี่ยวกับ ตัวนักเรียน	ผู้บริหาร โรงเรียน		ครู-อาจารย์		รวม	
	$\bar{X}$	S.D.	$\bar{X}$	S.D.	$\bar{X}$	S.D.
30. ระเบียบสะสมมีรายละเอียดครอบคลุม เรื่องราวที่จำเป็นต่าง ๆ เกี่ยวกับ นักเรียนเพียงใด	3.93	0.88	3.68	0.80	3.77	0.76
31. โรงเรียนแจ้งผลการเรียนให้นักเรียน ทราบหลังจากสอนเสร็จได้รวดเร็ว เพียงใด	4.05	0.58	3.94	0.67	3.98	0.64
32. การออกไปสุทธิหรือหลักฐานแก่นักเรียน ได้มีการเตรียมพร้อมไว้เป็นประจำ เพียงใด	4.31	0.60	4.22	0.77	4.25	0.71
33. การค้นหาประวัติและผลการเรียนของ นักเรียนสามารถค้นได้สะดวกและรวดเร็ว เพียงใด	4.02	0.58	3.93	0.67	3.96	0.64
34. ผู้ปกครองและนักเรียนให้ความสนใจ และเอาใจใส่ในสมุดรายงานเพียงใด	3.50	0.65	3.43	0.69	3.46	0.67
35. เวลาเรียนของนักเรียนได้มีการบันทึก ไว้สม่ำเสมอเป็นปัจจุบันเพียงใด	4.00	0.50	3.84	0.75	3.90	0.68

ตารางที่ 6(ต่อ)

การทำทะเบียนและการรายงานเกี่ยวกับ ตัวนักเรียน	ผู้บริหาร โรงเรียน		ครู-อาจารย์		รวม	
	$\bar{x}$	S.D.	$\bar{x}$	S.D.	$\bar{x}$	S.D.
36. ครู-อาจารย์เห็นความสำคัญและให้ ความร่วมมือในการรวบรวมเรื่องราว เกี่ยวกับนักเรียนเพื่อนำมาเป็นหลัก ฐานทะเบียนต่าง ๆ เพียงใด	3.69	0.49	3.57	0.33	3.61	0.73
37. ผู้ปกครองได้รับการแจ้งให้ทราบถึง ความเจริญโรค่านสุขภาพและพัฒนา การของนักเรียนเป็นประจำอย่าง สม่ำเสมอเพียงใด	3.47	0.76	3.38	0.94	3.42	0.91
ผลรวมเฉลี่ย	3.90	0.43	3.75	0.59	3.80	0.55

จากตารางที่ 6 แสดงการปฏิบัติงานกิจกรรมนักเรียนค่านการทำทะเบียนและ  
การรายงานเกี่ยวกับตัวนักเรียน ของผู้บริหารและครู-อาจารย์ในโรงเรียนมัธยมศึกษา  
เขตการศึกษา 10 ซึ่งมีคำถามทั้งหมด 10 ข้อ ตั้งแต่ข้อ 28 - 37 จะได้ว่าวิเคราะห์  
ข้อมูลเป็นรายข้อดังต่อไปนี้

ข้อที่ 28 เรื่องราวเกี่ยวกับนักเรียนที่บันทึกไว้ตรงกับความเป็นจริงมาก  
เพียงใด

ปรากฏว่า ผู้บริหารและครู-อาจารย์เห็นสอดคล้องกันว่า เรื่องราวเกี่ยวกับนักเรียนที่บันทึกไว้ตรงกับความเป็นจริงอยู่ในเกณฑ์มากมีค่าเฉลี่ยเท่ากับ 4.07 และ 3.92 ตามลำดับ และเมื่อรวมความเห็นของประชากรทั้ง 2 กลุ่มแล้ว ปรากฏว่าอยู่ในเกณฑ์มาก 3.97

ข้อที่ 29 การบันทึกเกี่ยวกับนักเรียนได้กระทำให้เป็นปัจจุบันอยู่เสมอเพียงใด  
ปรากฏว่า ผู้บริหารและครู-อาจารย์มีความเห็นสอดคล้องกันว่า ได้กระทำให้เป็นปัจจุบันอยู่ในเกณฑ์มากมีค่าเฉลี่ยเท่ากับ 3.95 และ 3.58 และเมื่อรวมความเห็นของประชากรของทั้ง 2 กลุ่มแล้ว ปรากฏว่าอยู่ในเกณฑ์มากค่าเฉลี่ยเท่ากับ 3.72

ข้อที่ 30 ระเบียบสะสมมีรายละเอียดครอบคลุมเรื่องราวที่จำเป็นต่าง ๆ  
เกี่ยวกับนักเรียนเพียงใด

ปรากฏว่า ผู้บริหารและครู-อาจารย์มีความเห็นสอดคล้องกันว่า มีรายละเอียดครอบคลุมอยู่ในเกณฑ์มากมีค่าเฉลี่ยเท่ากับ 3.93 และ 3.68 ตามลำดับ และเมื่อรวมความเห็นของประชากรของทั้ง 2 กลุ่มแล้ว ปรากฏว่าอยู่ในเกณฑ์มากค่าเฉลี่ยเท่ากับ 3.77

ข้อที่ 31 โรงเรียนแจ้งผลการเรียนให้นักเรียนทราบหลังจากสอบเสร็จได้  
รวดเร็วเพียงใด

ปรากฏว่า ผู้บริหารและครู-อาจารย์มีความเห็นสอดคล้องกันว่า โรงเรียนแจ้งได้รวดเร็วอยู่ในเกณฑ์มากมีค่าเฉลี่ยเท่ากับ 4.05 และ 3.94 ตามลำดับ เมื่อรวมความเห็นของประชากรของทั้ง 2 กลุ่มแล้ว ปรากฏว่าอยู่ในเกณฑ์มากค่าเฉลี่ยเท่ากับ 3.98

ข้อที่ 32 การอภิบาลสุทธิหรือหลักฐานแก่นักเรียนได้มีการเตรียมพร้อมไว้เป็น  
ประจำเพียงใด

ปรากฏว่า ผู้บริหารและครู-อาจารย์มีความเห็นสอดคล้องกันว่า ได้มีการเตรียมพร้อมอยู่ในเกณฑ์มากมีค่าเฉลี่ยเท่ากับ 4.31 และ 4.22 ตามลำดับ และเมื่อ

รวมความเห็นของประชากรทั้ง 2 กลุ่มแล้ว ปรากฏว่าอยู่ในเกณฑ์มากค่าเฉลี่ยเท่ากับ

4.25

ข้อที่ 33 การค้นหาประวัติและผลการเรียนของนักเรียนสามารถค้นได้สะดวกและรวดเร็วเพียงใด

ปรากฏว่า ผู้บริหารและครู-อาจารย์มีความเห็นสอดคล้องกันว่า สามารถค้นหาได้สะดวกอยู่ในเกณฑ์มากมีค่าเฉลี่ยเท่ากับ 4.02 และ 3.93 ตามลำดับ และเมื่อรวมความเห็นของประชากรทั้ง 2 กลุ่มแล้ว ปรากฏว่าอยู่ในเกณฑ์มากค่าเฉลี่ยเท่ากับ

3.96

ข้อที่ 34 ผู้ปกครองและนักเรียนให้ความสนใจและเอาใจใส่ในสมุดรายงานเพียงใด

ปรากฏว่า ผู้บริหารและครู-อาจารย์มีความเห็นขัดแย้งกัน โดยผู้บริหารมีความเห็นว่าผู้ปกครองและนักเรียนให้ความสนใจอยู่ในเกณฑ์มากมีค่าเฉลี่ยเท่ากับ 3.50 ส่วนครู-อาจารย์มีความเห็นว่าผู้ปกครองและนักเรียนให้ความสนใจอยู่ในเกณฑ์น้อยมีค่าเฉลี่ย 3.43 และเมื่อรวมความเห็นของประชากรทั้ง 2 กลุ่มแล้ว ปรากฏว่าอยู่ในเกณฑ์น้อยค่าเฉลี่ยเท่ากับ 3.46

ข้อที่ 35 เวลาเรียนของนักเรียนได้มีการบันทึกไว้สม่ำเสมอเป็นปัจจุบันเพียงใด

ปรากฏว่า ผู้บริหารและครู-อาจารย์มีความเห็นสอดคล้องกันว่า โรงเรียนได้มีการบันทึกไว้เป็นปัจจุบันอยู่ในเกณฑ์มากมีค่าเฉลี่ยเท่ากับ 4.00 และ 3.84 ตามลำดับ และเมื่อรวมความเห็นของประชากรของทั้ง 2 กลุ่มแล้ว ปรากฏว่าอยู่ในเกณฑ์มากค่าเฉลี่ยเท่ากับ 3.90

ข้อที่ 36 ครู-อาจารย์เห็นความสำคัญและให้ความร่วมมือในการรวบรวมเรื่องราวเกี่ยวกับนักเรียน เพื่อนำมาเป็นหลักฐานทะเบียนต่าง ๆ เพียงใด

ปรากฏว่า ผู้บริหารและครู-อาจารย์มีความเห็นสอดคล้องกันว่า ครู-อาจารย์ให้ความร่วมมืออยู่ในเกณฑ์มากมีค่าเฉลี่ยเท่ากับ 3.69 และ 3.57 ตามลำดับ และเมื่อรวมความเห็นของประชากรของทั้ง 2 กลุ่มแล้ว ปรากฏว่าอยู่ในเกณฑ์มากค่าเฉลี่ยเท่ากับ 3.61

ข้อที่ 37 ผู้ปกครองได้รับแจ้งให้ทราบถึงความเจริญเติบโตด้านสุขภาพและพัฒนาการของนักเรียนเป็นประจำอย่างสม่ำเสมอเพียงใด

ปรากฏว่า ผู้บริหารและครู-อาจารย์มีความเห็นสอดคล้องกันว่า ผู้ปกครองได้รับแจ้งอยู่ในเกณฑ์น้อยมีค่าเฉลี่ยเท่ากับ 3.47 และ 3.38 ตามลำดับ และเมื่อรวมความเห็นของประชากรของทั้ง 2 กลุ่มแล้ว ปรากฏว่าอยู่ในเกณฑ์น้อยค่าเฉลี่ยเท่ากับ 3.42

สรุปความเห็นของประชากรทั้ง 2 กลุ่มคือ ผู้บริหารและครู-อาจารย์ต่อการปฏิบัติงานที่จัดการนักเรียนด้านการทำทะเบียนและรายงานเกี่ยวกับตัวนักเรียนของโรงเรียนมัธยมศึกษาในเขตการศึกษา 10 แล้วปรากฏว่า มีความเห็นสอดคล้องกันว่า ได้ปฏิบัติอยู่ในเกณฑ์มากมีค่าเฉลี่ยเท่ากับ 3.90 และ 3.75 ตามลำดับ และเมื่อรวมความเห็นของประชากรทั้ง 2 กลุ่มแล้ว ปรากฏว่าอยู่ในเกณฑ์มากค่าเฉลี่ยเท่ากับ 3.80

งานที่ผู้บริหารเห็นว่าไม่มีปัญหาหรือมีการปฏิบัติมาก แต่ครู-อาจารย์เห็นว่า มีปัญหาหรือมีการปฏิบัติน้อย ได้แก่ คำถามข้อที่ 34 มีค่าเฉลี่ยเท่ากับ 3.50 และ 3.43 ตามลำดับ ส่วนงานที่ผู้ตอบแบบสอบถามทั้ง 2 กลุ่มเห็นสอดคล้องกันว่า มีปัญหาหรือมีการปฏิบัติอยู่ในเกณฑ์น้อย ได้แก่ คำถามข้อที่ 37 ค่าเฉลี่ยเท่ากับ 3.47 และ 3.38 ตามลำดับ

## ตารางที่ 7

## การปฏิบัติงานเรื่องกิจกรรมนักเรียน

กิจกรรมนักเรียน	ผู้บริหาร โรงเรียน		ครู-อาจารย์		รวม	
	$\bar{X}$	S.D.	$\bar{X}$	S.D.	$\bar{X}$	S.D.
38. ผู้บริหารให้ความสำคัญและสนับสนุน การจัดกิจกรรมนักเรียนเพียงใด	4.32	0.58	3.96	0.82	4.09	0.76
39. โรงเรียนจัดให้มีกิจกรรมเสริมหลักสูตร เช่น การจัดนิทรรศการทาง วิชาการ การแสดงผลงานทางวิชาการ การจัดแข่งขันกีฬา การแสดงดนตรี ฯลฯ เพียงใด	4.19	0.62	3.93	0.67	4.03	0.66
40. คณะครู-อาจารย์ในโรงเรียนมีความ เข้าใจจุดมุ่งหมายในการจัดกิจกรรม นักเรียนเพียงใด	3.83	0.50	3.62	0.70	3.70	0.65
41. ครู-อาจารย์ในโรงเรียนให้ความสำคัญ สนับสนุนร่วมมือในการจัดกิจกรรม เพียงใด	3.94	0.55	3.72	0.72	3.80	0.67
42. ทางโรงเรียนจัดกิจกรรมเสริมหลักสูตร ได้สอดคล้องกับวิชาเพียงใด	4.04	0.51	3.58	0.85	3.74	0.78
43. โรงเรียนจัดกิจกรรมนักเรียนได้ เหมาะสมกับสภาพของท้องถิ่นและ สังคมเพียงใด	4.01	0.59	3.71	0.72	3.82	0.69



ตารางที่ 7 (ต่อ)

กิจกรรมนักเรียน	ผู้บริหาร โรงเรียน		ครู-อาจารย์		รวม	
	$\bar{X}$	S.D.	$\bar{X}$	S.D.	$\bar{X}$	S.D.
44. ในการจัดกิจกรรมแต่ละครั้งโรงเรียน ให้โอกาสบุคคลภายนอกได้เข้ามาร่วม ด้วยเพียงใด	3.37	0.75	3.53	0.33	3.65	0.35
45. กิจกรรมนักเรียนที่โรงเรียนจัดขึ้นสนับสนุน และส่งเสริมการปกครองในระบอบ ประชาธิปไตยเพียงใด	4.11	0.54	3.74	0.73	3.87	0.69
46. การจัดกิจกรรมนักเรียนขึ้นทุกครั้งทาง โรงเรียนได้เคยประเมินผลไว้เพียงใด	3.74	0.52	3.48	0.37	3.57	0.77
47. นักเรียนให้ความสนใจและเข้ามามีส่วน ร่วมในการจัดกิจกรรมด้วยความสมัครใจ มีมากเพียงใด	3.94	0.53	3.66	0.76	3.76	0.71
ผลรวมเฉลี่ย	4.00	0.52	3.69	0.51	3.30	0.54

จากตารางที่ 7 แสดงการปฏิบัติงานกิจกรรมนักเรียนคณกิจกรรมนักเรียน ของ  
ผู้บริหารและครู-อาจารย์ในโรงเรียนมัธยมศึกษาเขตการศึกษา 10 ซึ่งมีคำถามทั้งหมด 10  
ข้อ ตั้งแต่ข้อ 38 - 47 จะได้วิเคราะห์ข้อมูลเป็นรายข้อดังต่อไปนี้

ข้อที่ 38 ผู้บริหารให้ความสำคัญและสนับสนุนการจัดกิจกรรมนักเรียนเพียงใด  
ปรากฏว่า ผู้บริหารและครู-อาจารย์มีความเห็นสอดคล้องกันว่า ผู้บริหารให้ความสำคัญและสนับสนุนอยู่ในเกณฑ์มากมีค่าเฉลี่ยเท่ากับ 4.32 และ 3.96 ตามลำดับ และเมื่อรวมความเห็นของประชากรของทั้ง 2 กลุ่มแล้ว ปรากฏว่าอยู่ในเกณฑ์มากค่าเฉลี่ยเท่ากับ 4.09

ข้อที่ 39 โรงเรียนจัดให้มีกิจกรรมเสริมหลักสูตร เช่น การจัดนิทรรศการทางวิชาการ การแสดงผลงานทางวิชาการ การแข่งขันกีฬา การแสดงดนตรี ฯลฯ เพียงใด

ปรากฏว่า ผู้บริหารและครู-อาจารย์มีความเห็นสอดคล้องกันว่า โรงเรียนจัดอยู่ในเกณฑ์มากมีค่าเฉลี่ยเท่ากับ 4.19 และ 3.93 ตามลำดับ และเมื่อรวมความเห็นของประชากรทั้ง 2 กลุ่มแล้วปรากฏว่าอยู่ในเกณฑ์มากค่าเฉลี่ยเท่ากับ 4.03

ข้อที่ 40 คณะครู-อาจารย์ในโรงเรียนมีความเข้าใจจุดมุ่งหมายในการจัดกิจกรรมนักเรียนเพียงใด

ปรากฏว่า ผู้บริหารและครู-อาจารย์มีความเห็นสอดคล้องกันว่า เข้าใจอยู่ในเกณฑ์มากมีค่าเฉลี่ยเท่ากับ 3.81 และ 3.62 ตามลำดับ และเมื่อรวมความเห็นของประชากรทั้ง 2 กลุ่มแล้ว ปรากฏว่าอยู่ในเกณฑ์มากค่าเฉลี่ยเท่ากับ 3.70

ข้อที่ 41 ครู-อาจารย์ในโรงเรียนให้ความสำคัญร่วมมือในการจัดกิจกรรมเพียงใด

ปรากฏว่า ผู้บริหารและครู-อาจารย์มีความเห็นสอดคล้องกันว่า ให้ความสำคัญร่วมมืออยู่ในเกณฑ์มากมีค่าเฉลี่ยเท่ากับ 3.94 และ 3.72 ตามลำดับ และเมื่อรวมความเห็นของประชากรทั้ง 2 กลุ่มแล้ว ปรากฏว่าอยู่ในเกณฑ์มากค่าเฉลี่ยเท่ากับ 3.80

ข้อที่ 42 ทางโรงเรียนจัดกิจกรรมเสริมหลักสูตรได้สอดคล้องกับวิชาเรียนเพียงใด

ปรากฏว่า ผู้บริหารและครู-อาจารย์มีความเห็นสอดคล้องกันว่า จัดได้สอดคล้องกับวิชาเรียนอยู่ในเกณฑ์มากมีค่าเฉลี่ยเท่ากับ 4.04 และ 3.53 ตามลำดับ และเมื่อรวมความเห็นของประชากรทั้ง 2 กลุ่มแล้ว ปรากฏว่าอยู่ในเกณฑ์มากค่าเฉลี่ยเท่ากับ 3.74

ข้อที่ 43 โรงเรียนจัดกิจกรรมนักเรียนได้เหมาะสมกับสภาพของท้องถิ่นและสังคมเพียงใด

ปรากฏว่า ผู้บริหารและครู-อาจารย์มีความเห็นสอดคล้องกันว่า ทางโรงเรียนจัดได้เหมาะสมอยู่ในเกณฑ์มากมีค่าเฉลี่ยเท่ากับ 4.01 และ 3.71 ตามลำดับ และเมื่อรวมความเห็นของประชากรทั้ง 2 กลุ่มแล้ว ปรากฏว่าอยู่ในเกณฑ์มากค่าเฉลี่ยเท่ากับ 3.82

ข้อที่ 44 ในการจัดกิจกรรมแต่ละครั้งโรงเรียนให้โอกาสบุคคลภายนอกได้เข้ามาร่วมด้วยเพียงใด

ปรากฏว่า ผู้บริหารและครู-อาจารย์มีความเห็นสอดคล้องกันว่า โรงเรียนให้บุคคลภายนอกมาร่วมอยู่ในเกณฑ์มากมีค่าเฉลี่ยเท่ากับ 3.87 และ 3.53 และเมื่อรวมความเห็นของประชากรทั้ง 2 กลุ่มแล้ว ปรากฏว่าอยู่ในเกณฑ์มากค่าเฉลี่ยเท่ากับ 3.65

ข้อที่ 45 กิจกรรมนักเรียนที่โรงเรียนจัดขึ้นสนับสนุนและส่งเสริมการปกครองในระบอบประชาธิปไตยเพียงใด

ปรากฏว่า ผู้บริหารและครู-อาจารย์มีความเห็นสอดคล้องกันว่า สนับสนุนและส่งเสริมอยู่ในเกณฑ์มากมีค่าเฉลี่ยเท่ากับ 4.11 และ 3.74 ตามลำดับ และเมื่อรวมความเห็นของประชากรทั้ง 2 กลุ่มแล้ว ปรากฏว่าอยู่ในเกณฑ์มากค่าเฉลี่ยเท่ากับ 3.87

ข้อที่ 46 การจัดกิจกรรมนักเรียนขึ้นทุกครั้งทางโรงเรียนได้เคยประเมินผลไว้เพียงใด

ปรากฏว่า ผู้บริหารและครู-อาจารย์มีความเห็นขัดแย้งกันว่า โดยผู้บริหารมีความเห็นว่าโรงเรียนได้เคยประเมินผลไว้ในเกณฑ์มากมีค่าเฉลี่ยเท่ากับ 3.74 ส่วนครู-อาจารย์มีความเห็นว่า ทางโรงเรียนได้เคยประเมินผลไว้ในเกณฑ์น้อยมีค่าเฉลี่ยเท่ากับ 3.48 และเมื่อรวมความเห็นของประชากรทั้ง 2 กลุ่มแล้ว ปรากฏว่าอยู่ในเกณฑ์มากค่าเฉลี่ย 3.57

ข้อที่ 47 นักเรียนให้ความสนใจและเข้ามีส่วนร่วมในการจัดกิจกรรมด้วยความสมัครใจเพียงใด

ปรากฏว่า ผู้บริหารและครู-อาจารย์มีความเห็นสอดคล้องกันว่า นักเรียนให้ความสนใจและเข้ามีส่วนร่วมอยู่ในเกณฑ์มากมีค่าเฉลี่ย 3.94 และ 3.66 ตามลำดับ และเมื่อรวมความเห็นของประชากรทั้ง 2 กลุ่มแล้ว ปรากฏว่าอยู่ในเกณฑ์มากค่าเฉลี่ย 3.76

สรุปความเห็นของประชากรทั้ง 2 กลุ่มคือ ผู้บริหารและครู-อาจารย์ต่อการปฏิบัติงานกิจการนักเรียนค่านิจกรรมนักเรียนของโรงเรียนมัธยมศึกษาในเขตการศึกษา 10 แล้ว ปรากฏว่ามีความเห็นสอดคล้องกันว่า ไม่มีปัญหาหรือมีการปฏิบัติอยู่ในเกณฑ์มากมีค่าเฉลี่ยเท่ากับ 4.00 และ 3.69 ตามลำดับ และเมื่อรวมความเห็นของประชากรทั้ง 2 กลุ่มแล้ว ปรากฏว่าอยู่ในเกณฑ์มากค่าเฉลี่ยเท่ากับ 3.80

### ตารางที่ 3

การบริการเกี่ยวกับสุขภาพและอนามัยของนักเรียน



การบริการเกี่ยวกับสุขภาพและอนามัย ของนักเรียน	ผู้บริหาร โรงเรียน		ครู-อาจารย์		รวม	
	$\bar{X}$	S.D.	$\bar{X}$	S.D.	$\bar{X}$	S.D.
48. การตรวจสุขภาพของนักเรียนได้จัดทำ บ่อยครั้งเพียงใด	3.26	0.58	3.10	0.99	3.16	0.87
49. ห้องพยาบาลของโรงเรียนได้จัดให้มี ขึ้นและมีความสมบูรณ์พร้อมเพียงใด	3.19	0.72	3.14	0.89	3.16	0.83
50. โรงเรียนได้มีการศึกษาประวัติและบันทึก ความเจ็บป่วยของนักเรียนไว้เพียงใด	3.13	0.86	3.00	0.99	3.06	0.95

## ตารางที่ 8 (ต่อ)

การบริการเกี่ยวกับสุขภาพและอนามัย ของนักเรียน	ผู้บริหาร โรงเรียน		ครู-อาจารย์		รวม	
	$\bar{X}$	S.D.	$\bar{X}$	S.D.	$\bar{X}$	S.D.
51. โรงเรียนได้เชิญผู้ทรงคุณวุฒิทางค่าน สุขภาพอนามัยมาให้ความรู้แก่นักเรียน บ่อยครั้งเพียงใด	3.19	0.64	2.98	0.98	3.06	0.88
52. ครูประจำชั้นให้ความสนใจและสังเกต สุขภาพของนักเรียนในชั้นเป็นประจำ อยู่เสมอเพียงใด	3.45	0.65	3.43	0.86	3.44	0.79
53. การบริการน้ำดื่มน้ำใช้แก่นักเรียน โรงเรียนได้อำนวยความสะดวกและ จัดให้ถูกสุขลักษณะเพียงใด	3.80	0.64	3.48	0.84	3.60	0.78
54. โรงเรียนได้จัดอำนวยความสะดวก และถูกสุขลักษณะเกี่ยวกับห้องน้ำห้อง ส้วมไว้ดีเพียงใด	3.98	0.57	3.62	0.74	3.75	0.70
55. โรงเรียนได้ควบคุมเรื่องการจัด จำหน่ายอาหารที่ถูกสุขลักษณะและเกิด ประโยชน์แก่นักเรียนเพียงใด	3.74	0.67	3.41	0.87	3.53	0.82
56. โรงเรียนได้จัดกิจกรรมเกี่ยวกับการ รักษาสุขภาพและความสะอาดเพื่อให้ นักเรียนได้มีโอกาสเรียนรู้เพียงใด	3.64	0.71	3.38	0.86	3.48	0.82
ผลรวมเฉลี่ย	3.49	0.47	3.28	0.66	3.36	0.62

จากตารางที่ 3 แสดงการปฏิบัติงานนิสิตงานบริการนักเรียนด้านบริการเกี่ยวกับ สุขภาพและอนามัยของนักเรียน ของผู้บริหารและครู-อาจารย์ในโรงเรียนมัธยมศึกษา เขตการศึกษา 10 ซึ่งมีคำถามทั้งหมด 9 ข้อ ตั้งแต่ข้อ 43 - 56 จะได้วิเคราะห์ ข้อมูลเป็นรายข้อดังต่อไปนี้

ข้อที่ 43 การตรวจสอบสุขภาพของนักเรียนได้จัดทำบ่อยครั้งเพียงใด

ปรากฏว่า ผู้บริหารและครู-อาจารย์มีความเห็นสอดคล้องกันว่า ได้จัดทำอยู่ในเกณฑ์น้อยมีค่าเฉลี่ย 3.26 และ 3.10 ตามลำดับ และเมื่อรวมความเห็นของประชากร ทั้ง 2 กลุ่มแล้ว ปรากฏว่าอยู่ในเกณฑ์น้อยค่าเฉลี่ยเท่ากับ 3.16

ข้อที่ 49 ห้องพยาบาลของโรงเรียนได้จัดให้มีขึ้นและมีความสมบูรณ์พร้อมเพียงใด

ปรากฏว่า ผู้บริหารและครู-อาจารย์มีความเห็นสอดคล้องกันว่า ได้จัดให้มีขึ้น และมีความสมบูรณ์อยู่ในเกณฑ์น้อยมีค่าเฉลี่ย 3.19 และ 3.14 ตามลำดับ และเมื่อรวมความเห็นของประชากรทั้ง 2 กลุ่มแล้ว ปรากฏว่าอยู่ในเกณฑ์น้อยค่าเฉลี่ย 3.16

ข้อที่ 50 โรงเรียนได้มีการศึกษาประวัติและบันทึกความเจ็บป่วยของนักเรียนไว้เพียงใด

ปรากฏว่า ผู้บริหารและครู-อาจารย์มีความเห็นสอดคล้องกันว่า ได้มีการศึกษา และบันทึกอยู่ในเกณฑ์น้อยมีค่าเฉลี่ย 3.13 และ 3.00 ตามลำดับ และเมื่อรวมความเห็นของประชากรทั้ง 2 กลุ่มแล้ว ปรากฏว่าอยู่ในเกณฑ์น้อยค่าเฉลี่ย 3.06

ข้อที่ 51 โรงเรียนได้เชิญผู้ทรงคุณวุฒิทางด้านสุขภาพอนามัยมาให้ความรู้แก่นักเรียนบ่อยครั้งเพียงใด

ปรากฏว่า ผู้บริหารและครู-อาจารย์มีความเห็นขัดแย้งกัน โดยผู้บริหารมีความเห็นว่าได้เชิญมาอยู่ในเกณฑ์น้อยมีค่าเฉลี่ยเท่ากับ 3.19 ส่วนครู-อาจารย์เห็นว่าโรงเรียนได้เชิญมาอยู่ในเกณฑ์น้อยมีค่าเฉลี่ย 2.98 และเมื่อรวมความเห็นของประชากร ทั้ง 2 กลุ่มแล้ว ปรากฏว่าอยู่ในเกณฑ์น้อยค่าเฉลี่ย 3.06

ข้อที่ 52 ครูประจำชั้นให้ความสนใจและสังเกตสุขภาพของนักเรียนในชั้นเป็นประจำอยู่เสมอเพียงใด

ปรากฏว่า ผู้บริหารและครูอาจารย์มีความเห็นสอดคล้องกันว่า ครูประจำชั้นให้ความสนใจและสังเกตอยู่ในเกณฑ์น้อย มีค่าเฉลี่ยเท่ากับ 3.41 และ 3.43 ตามลำดับ และเมื่อพิจารณาความเห็นของประชากรทั้ง 2 กลุ่มแล้ว ปรากฏว่าอยู่ในเกณฑ์น้อยค่าเฉลี่ยเท่ากับ 3.44

ข้อที่ 53 การบริการน้ำดื่มน้ำใจแก่นักเรียน โรงเรียนได้อำนวยความสะดวกและจัดให้ถูกสุขลักษณะเพียงใด

ปรากฏว่า ผู้บริหารและครู-อาจารย์มีความเห็นขัดแย้งกัน โดยผู้บริหารมีความเห็นว่าโรงเรียนได้อำนวยความสะดวกและจัดให้ถูกสุขลักษณะอยู่ในเกณฑ์มากมีค่าเฉลี่ยเท่ากับ 3.80 ส่วนครู-อาจารย์มีความเห็นว่าโรงเรียนได้อำนวยความสะดวกและจัดให้ถูกสุขลักษณะอยู่ในเกณฑ์น้อยมีค่าเฉลี่ยเท่ากับ 3.48 และเมื่อรวมความเห็นของประชากรทั้ง 2 กลุ่มแล้ว ปรากฏว่าอยู่ในเกณฑ์มากค่าเฉลี่ยเท่ากับ 3.60

ข้อที่ 54 การบริการห้องน้ำห้องส้วม โรงเรียนได้อำนวยความสะดวกและจัดให้ถูกสุขลักษณะเพียงใด

ปรากฏว่า ผู้บริหารและครู-อาจารย์มีความเห็นสอดคล้องกันว่า โรงเรียนได้อำนวยความสะดวกและจัดให้ถูกสุขลักษณะอยู่ในเกณฑ์มากมีค่าเฉลี่ยเท่ากับ 3.98 และ 3.62 ตามลำดับ และเมื่อรวมความเห็นของประชากรทั้ง 2 กลุ่มแล้ว ปรากฏว่าอยู่ในเกณฑ์มากค่าเฉลี่ยเท่ากับ 3.75

ข้อที่ 55 โรงเรียนได้ควบคุมเรื่องการจัดจำหน่ายอาหารที่ถูกสุขลักษณะและเกิดประโยชน์แก่นักเรียนเพียงใด

ปรากฏว่า ผู้บริหารและครู-อาจารย์มีความเห็นขัดแย้งกัน โดยผู้บริหารมีความเห็นว่าโรงเรียนได้ควบคุมให้ถูกสุขลักษณะและเกิดประโยชน์แก่นักเรียนอยู่ในเกณฑ์มากมีค่าเฉลี่ยเท่ากับ 3.74 ส่วนครู-อาจารย์มีความเห็นว่า โรงเรียนได้ควบคุมให้

ถูกสุขลักษณะและเกิดประโยชน์แก่นักเรียนอยู่ในเกณฑ์น้อยมีค่าเฉลี่ยเท่ากับ 3.41 และเมื่อรวมความเห็นของประชากรทั้ง 2 กลุ่มแล้ว ปรากฏว่าอยู่ในเกณฑ์มากค่าเฉลี่ยเท่ากับ 3.53

ข้อที่ 56 โรงเรียนได้จัดกิจกรรมเกี่ยวกับการรักษาสุขภาพและความสะอาด เพื่อให้นักเรียนได้มีโอกาสเรียนรู้เพียงใด

ปรากฏว่า ผู้บริหารและครู-อาจารย์มีความเห็นขัดแย้งกัน โดยผู้บริหารมีความเห็นว่า โรงเรียนได้จัดกิจกรรมอยู่ในเกณฑ์มากมีค่าเฉลี่ยเท่ากับ 3.64 ส่วนครู-อาจารย์มีความเห็นว่า โรงเรียนได้จัดกิจกรรมอยู่ในเกณฑ์น้อย มีค่าเฉลี่ยเท่ากับ 3.38 และเมื่อรวมความเห็นของประชากรทั้ง 2 กลุ่มแล้ว ปรากฏว่าอยู่ในเกณฑ์น้อยค่าเฉลี่ย 3.48

สรุปความเห็นของประชากรทั้ง 2 กลุ่มคือ ผู้บริหารและครู-อาจารย์ ต่อการปฏิบัติงานกิจการนักเรียนด้านการบริการเกี่ยวกับสุขภาพและอนามัยของนักเรียน โรงเรียนมัธยมศึกษาเขตการศึกษา 10 แล้วปรากฏว่า มีความเห็นสอดคล้องกันว่า มีปัญหาและได้ปฏิบัติอยู่ในเกณฑ์น้อยมีค่าเฉลี่ยเท่ากับ 3.49 และ 3.28 ตามลำดับ

งานที่ผู้บริหารเห็นว่าไม่มีปัญหาหรือมีการปฏิบัติมาก แต่ครู-อาจารย์เห็นว่า มีปัญหาหรือการปฏิบัติน้อย ได้แก่ คำถามข้อที่ 53, 55, 56 มีค่าเฉลี่ย 3.64-3.80 และ 3.38-3.48 ตามลำดับ ส่วนงานที่ผู้ตอบแบบสอบถามทั้ง 2 กลุ่มเห็นสอดคล้องกันว่าไม่มีปัญหาหรือมีการปฏิบัติมากได้แก่ คำถามข้อที่ 54 มีค่าเฉลี่ย 3.93 และ 3.62 ตามลำดับ และเมื่อรวมความเห็นของประชากรทั้ง 2 กลุ่มแล้ว ปรากฏว่าอยู่ในเกณฑ์น้อยค่าเฉลี่ยเท่ากับ 3.36



## ตารางที่ 9

## การปฏิบัติงานเรื่องการแนะแนว

การแนะแนว	ผู้บริหาร โรงเรียน		คร-อาจารย์		รวม	
	$\bar{X}$	S.D.	$\bar{X}$	S.D.	$\bar{X}$	S.D.
57. ผู้บริหารเห็นความสำคัญและความจำเป็นในการจัดและบริการแนะแนวเพียงใด	4.42	0.66	3.83	0.88	4.07	0.85
58. โรงเรียนมีบุคลากรที่มีความรู้ความเข้าใจทำหน้าที่เกี่ยวกับการแนะแนวคือเพียงใด	3.62	0.74	3.43	0.74	3.53	0.74
59. โรงเรียนได้วางโครงการปฏิบัติงานแนะแนวไว้รัดกุมเพียงใด	3.74	0.76	3.51	0.71	3.60	0.74
60. โรงเรียนมีห้องที่เหมาะสมแก่การจัดและบริการแนะแนวไว้ที่เพียงใด	3.29	1.00	3.22	0.99	3.25	1.02
61. นักเรียนได้มีส่วนในการใช้บริการแนะแนวของโรงเรียนมากเพียงใด	3.33	0.77	3.30	0.82	3.31	0.80
62. โรงเรียนเคยเชิญวิทยากรมาให้คำแนะนำแก่นักเรียนในด้านการออกไปประกอบอาชีพและการศึกษาต่อในปีสุดท้ายก่อนนักเรียนจบไปเพียงใด	3.63	0.86	3.53	0.99	3.60	0.95

## ตารางที่ 9 (ต่อ)

การแนะแนว	ผู้บริหาร โรงเรียน		ครู-อาจารย์		รวม	
	$\bar{X}$	S.D.	$\bar{X}$	S.D.	$\bar{X}$	S.D.
63. โรงเรียนมีงบประมาณที่จะซื้อวัสดุอุปกรณ์ต่าง ๆ ในการจัดบริการแนะแนวเพียงใด	3.23	0.30	3.33	0.77	3.30	0.73
64. โรงเรียนมีการประชาสัมพันธ์และกระตุ้นให้นักเรียนได้ทราบและมาใช้บริการแนะแนวเพียงใด	3.69	0.66	3.46	0.83	3.54	0.78
65. ครู-อาจารย์ที่ทำหน้าที่แนะแนวมีเวลาสำหรับให้บริการแนะแนวแก่นักเรียนเพียงใด	3.29	0.72	3.28	0.77	3.29	0.75
66. ครูทุกคนในโรงเรียนให้ความร่วมมือในการปฏิบัติงานแนะแนวเพียงใด	3.47	0.60	3.31	0.74	3.37	0.73
67. การบริการเอกสารเกี่ยวกับการแนะแนวมีความสมบูรณ์เพียงใด	3.25	0.52	3.19	0.76	3.25	0.68
ผลรวมเฉลี่ย	3.54	0.50	3.41	0.62	3.46	0.58

จากตารางที่ 9 แสดงการปฏิบัติงานกิจกรรมนักเรียนค่านะแนว ของผู้บริหาร และครู-อาจารย์ในโรงเรียนมัธยมศึกษาเขตการศึกษา 10 ซึ่งมีค่าถามทั้งหมด 11 ข้อ ทั้งข้อ 57 - 67 จะได้วิเคราะห์ข้อมูลเป็นรายข้อดังต่อไปนี้

ข้อที่ 57 ผู้บริหารเห็นความสำคัญและความจำเป็นในการจัดและบริการนะแนว เพียงใด

ปรากฏว่า ผู้บริหารและครู-อาจารย์มีความเห็นสอดคล้องกันว่า สำคัญและจำเป็นอยู่ในเกณฑ์มากมีค่าเฉลี่ย 4.42 และ 3.88 ตามลำดับ และเมื่อรวมความเห็นของประชากรทั้ง 2 กลุ่มแล้ว ปรากฏว่าอยู่ในเกณฑ์มากค่าเฉลี่ยเท่ากับ 4.07

ข้อที่ 58 โรงเรียนมีบุคลากรที่มีความรู้ความเข้าใจ ทำหน้าที่ซึ่งเกี่ยวกับการนะแนวดีเพียงใด

ปรากฏว่า ผู้บริหารและครู-อาจารย์มีความเห็นขัดแย้งกัน โดยผู้บริหารมีความเห็นว่า โรงเรียนมีบุคลากรที่มีความรู้ความเข้าใจอยู่ในเกณฑ์มากมีค่าเฉลี่ยเท่ากับ 3.62 ส่วนครู-อาจารย์มีความเห็นว่า โรงเรียนมีบุคลากรที่มีความรู้ความเข้าใจเกี่ยวกับการนะแนวอยู่ในเกณฑ์น้อยมีค่าเฉลี่ยเท่ากับ 3.48 และเมื่อรวมความเห็นของประชากรทั้ง 2 กลุ่มแล้ว ปรากฏว่าอยู่ในเกณฑ์มากค่าเฉลี่ยเท่ากับ 3.53

ข้อที่ 59 โรงเรียนได้วางโครงการปฏิบัติงานนะแนวไว้รักษุมเพียงใด

ปรากฏว่า ผู้บริหารและครู-อาจารย์มีความเห็นสอดคล้องกันว่า โรงเรียนได้วางโครงการปฏิบัติงานนะแนวไว้รักษุมอยู่ในเกณฑ์มากมีค่าเฉลี่ยเท่ากับ 3.74 และ 3.51 และเมื่อรวมความเห็นของประชากรทั้ง 2 กลุ่มแล้ว ปรากฏว่าอยู่ในเกณฑ์มากค่าเฉลี่ยเท่ากับ 3.60

ข้อที่ 60 โรงเรียนมีห้องที่เหมาะสมแก่การจัดและบริการนะแนวไว้ ดีเพียงใด

ปรากฏว่า ผู้บริหารและครู-อาจารย์มีความเห็นสอดคล้องกันว่า โรงเรียนมีห้องที่เหมาะสมอยู่ในเกณฑ์น้อยมีค่าเฉลี่ยเท่ากับ 3.29 และ 3.22 ตามลำดับ และเมื่อรวมความเห็นของประชากรทั้ง 2 กลุ่มแล้ว ปรากฏว่าอยู่ในเกณฑ์น้อยค่าเฉลี่ย 3.25

ข้อที่ 61 นักเรียนได้มีส่วนในการใช้บริการแนะแนวของโรงเรียนมากเพียงใด  
ปรากฏว่า ผู้บริหารและครู-อาจารย์มีความเห็นสอดคล้องกันว่า นักเรียนได้มีส่วนในการใช้บริการแนะแนวอยู่ในเกณฑ์น้อยมีค่าเฉลี่ยเท่ากับ 3.33 และ 3.30 ตามลำดับ และเมื่อรวมความเห็นของประชากรของทั้ง 2 กลุ่มแล้ว ปรากฏว่าอยู่ในเกณฑ์น้อยค่าเฉลี่ยเท่ากับ 3.31

ข้อที่ 62 โรงเรียนเคยเชิญวิทยากรมาให้คำแนะนำแก่นักเรียนในด้านการออกไปประกอบอาชีพและการศึกษาต่อในปีสุดท้ายก่อนนักเรียนจบไปเพียงใด

ปรากฏว่า ผู้บริหารและครู-อาจารย์มีความเห็นสอดคล้องกันว่า โรงเรียนได้เชิญวิทยากรมาให้คำแนะนำอยู่ในเกณฑ์มากมีค่าเฉลี่ยเท่ากับ 3.63 และ 3.53 ตามลำดับ และเมื่อรวมความเห็นของประชากรทั้ง 2 กลุ่มแล้ว ปรากฏว่าอยู่ในเกณฑ์มากค่าเฉลี่ยเท่ากับ 3.60

ข้อที่ 63 โรงเรียนมีงบประมาณที่จะจัดซื้อวัสดุอุปกรณ์ต่าง ๆ ในการจัดบริการแนะแนวเพียงใด

ปรากฏว่า ผู้บริหารและครู-อาจารย์มีความเห็นสอดคล้องกันว่า โรงเรียนมีงบประมาณอยู่ในเกณฑ์น้อยมีค่าเฉลี่ยเท่ากับ 3.23 และ 3.33 ตามลำดับ และเมื่อรวมความเห็นของประชากรทั้ง 2 กลุ่มแล้ว ปรากฏว่าอยู่ในเกณฑ์น้อยค่าเฉลี่ยเท่ากับ 3.30

ข้อที่ 64 โรงเรียนมีการประชาสัมพันธ์และกระตุ้นให้นักเรียนได้ทราบและมาใช้บริการแนะแนวเพียงใด

ปรากฏว่า ผู้บริหารและครู-อาจารย์มีความเห็นขัดแย้งกัน โดยผู้บริหารมีความเห็นว่า โรงเรียนได้มีการประชาสัมพันธ์และกระตุ้นอยู่ในเกณฑ์มากมีค่าเฉลี่ยเท่ากับ 3.69 ส่วนครู-อาจารย์มีความเห็นว่า โรงเรียนมีการประชาสัมพันธ์อยู่ในเกณฑ์น้อยมีค่าเฉลี่ยเท่ากับ 3.46 และเมื่อรวมความเห็นของประชากรทั้ง 2 กลุ่มแล้ว ปรากฏว่าอยู่ในเกณฑ์มากค่าเฉลี่ยเท่ากับ 3.54

ข้อที่ 65 ครู-อาจารย์ที่ทำหน้าที่แนะแนวมีเวลาสำหรับให้บริการแนะแนวแก่นักเรียนเพียงใด

ปรากฏว่า ผู้บริหารและครู-อาจารย์มีความเห็นสอดคล้องกันว่า ครู-อาจารย์ที่ทำหน้าที่แนะแนวมีเวลาสำหรับให้บริการแนะแนวแก่นักเรียนอยู่ในเกณฑ์น้อยมีค่าเฉลี่ยเท่ากับ 3.29 และ 3.28 และเมื่อรวมความเห็นของประชากรทั้ง 2 กลุ่มแล้ว ปรากฏว่าอยู่ในเกณฑ์น้อยค่าเฉลี่ยเท่ากับ 3.29

ข้อที่ 66 ครูทุกคนในโรงเรียนให้ความร่วมมือในการปฏิบัติงานแนะแนวเพียงใด  
ปรากฏว่า ผู้บริหารและครู-อาจารย์มีความคิดเห็นสอดคล้องกันว่า ครูในโรงเรียนให้ความร่วมมืออยู่ในเกณฑ์น้อยมีค่าเฉลี่ยเท่ากับ 3.47 และ 3.31 และเมื่อรวมความเห็นของประชากรทั้ง 2 กลุ่มแล้ว ปรากฏว่าอยู่ในเกณฑ์น้อยค่าเฉลี่ยเท่ากับ 3.37

ข้อที่ 67 การบริการเอกสารเกี่ยวกับการแนะแนวมีความสมบูรณ์เพียงใด  
ปรากฏว่า ผู้บริหารและครู-อาจารย์มีความเห็นสอดคล้องกันว่า การบริการเอกสารเกี่ยวกับการแนะแนวมีความสมบูรณ์อยู่ในเกณฑ์น้อยมีค่าเฉลี่ยเท่ากับ 3.25 และ 3.19 ตามลำดับ และเมื่อรวมความเห็นของประชากรทั้ง 2 กลุ่มแล้ว ปรากฏว่าอยู่ในเกณฑ์น้อยค่าเฉลี่ยเท่ากับ 3.21

สรุปความเห็นของประชากรทั้ง 2 กลุ่มคือ ผู้บริหารและครู-อาจารย์ ต่อการปฏิบัติงานกิจกรรมนักเรียนค่านแนะแนว ของโรงเรียนมัธยมศึกษาในเขตการศึกษา 10 แล้ว ปรากฏว่า มีความเห็นขัดแย้งกัน โดยผู้บริหารมีความเห็นว่า โรงเรียนไม่มีปัญหาหรือมีการปฏิบัติอยู่ในเกณฑ์มากมีค่าเฉลี่ยเท่ากับ 3.54 ส่วนครู-อาจารย์เห็นว่า โรงเรียนมีปัญหาหรือมีการปฏิบัติอยู่ในเกณฑ์น้อยมีค่าเฉลี่ยเท่ากับ 3.41

งานที่ผู้บริหารเห็นว่าไม่มีปัญหาหรือมีการปฏิบัติอยู่ในเกณฑ์มาก แต่ครู-อาจารย์เห็นว่ามีปัญหาหรือมีการปฏิบัติอยู่ในเกณฑ์น้อย ได้แก่ คำถามข้อที่ 58, 64 มีค่าเฉลี่ย 3.62 ถึง 3.64 และ 3.4-3.43 ตามลำดับ ส่วนงานที่ผู้ตอบแบบสอบถามทั้ง 2 กลุ่มเห็นสอดคล้องกันว่าไม่มีปัญหาหรือมีการปฏิบัติอยู่ในเกณฑ์มาก ได้แก่ คำถามข้อที่ 59 มีค่าเฉลี่ย 3.74 และ

จากตารางที่ 10 แสดงการปฏิบัติงานที่จกการนักเรียนค้ำนการให้ทุนการศึกษา  
ของผู้นบริหารและครู-อาจารย์ ในโรงเรียนมัธยมศึกษาเขตการศึกษา 10 ซึ่งนำค่าถาม  
ทั้งหมด 5 ข้อ ตั้งแต่ข้อ 63 - 72 จะได้วิเคราะห์ข้อมูลเป็นรายข้อดังต่อไปนี้

ข้อที่ 63 โรงเรียนมีโครงการหาทุนการศึกษาสำหรับนักเรียนที่ขาดแคลน  
เพียงใด

ปรากฏว่า ผู้นบริหารและครู-อาจารย์มีความเห็นขัดแย้งกัน โดยผู้นบริหารมี  
ความเห็นว่ โรงเรียนมีโครงการหาทุนอยู่ในเกณฑ์มากมีค่าเฉลี่ยเท่ากับ 3.67 ส่วน  
ครู-อาจารย์มีความเห็นว่ โรงเรียนมีโครงการหาทุนอยู่ในเกณฑ์น้อยมีค่าเฉลี่ยเท่ากับ  
3.44 และเมื่อรวมความเห็นของประชากรทั้ง 2 กลุ่มแล้ว ปรากฏว่อยู่ในเกณฑ์มาก  
ค่าเฉลี่ยเท่ากับ 3.52

ข้อที่ 69 โรงเรียนสามารถจัดหาทุนให้ได้ตามความต้องการของนักเรียน  
เพียงใด

ปรากฏว่ ผู้นบริหารและครู-อาจารย์มีความเห็นสอดคล้องกันมีค่าเฉลี่ยเท่ากับ  
3.19 และ 2.94 และเมื่อรวมความเห็นของประชากรทั้ง 2 กลุ่มแล้ว ปรากฏว่อยู่ใน  
เกณฑ์น้อยค่าเฉลี่ยเท่ากับ 3.03

ข้อที่ 70 โรงเรียนมีเกณฑ์ในการพิจารณาผู้ที่จะได้รับทุนเหมาะสมเพียงใด

ปรากฏว่ ผู้นบริหารและครู-อาจารย์มีความเห็นสอดคล้องกันว่ โรงเรียนมี  
เกณฑ์ในการพิจารณาเหมาะสมอยู่ในเกณฑ์มากมีค่าเฉลี่ยเท่ากับ 3.91 และ 3.58 ตาม  
ลำดับ และเมื่อรวมความเห็นของประชากรทั้ง 2 กลุ่มแล้ว ปรากฏว่อยู่ในเกณฑ์มาก  
ค่าเฉลี่ยเท่ากับ 3.70

ข้อที่ 71 โรงเรียนมีเงื่อนไขเพื่อให้นักเรียนปฏิบัติในการรับทุนการศึกษาไว้  
อย่างรัดกุมเพียงใด

ปรากฏว่ ผู้นบริหารและครู-อาจารย์มีความเห็นสอดคล้องกันว่ โรงเรียนมี  
เงื่อนไขรัดกุมอยู่ในเกณฑ์มากมีค่าเฉลี่ยเท่ากับ 3.90 และ 3.55 ตามลำดับ และเมื่อรวม

ความเห็นของประชากรทั้ง 2 กลุ่มแล้ว ปรากฏว่าอยู่ในเกณฑ์มากค่าเฉลี่ยเท่ากับ 3.67  
 ข้อที่ 72 เมื่อให้ทุนการศึกษาแก่นักเรียนแล้วได้มีการติดตามผลเพียงใด  
 ปรากฏว่า ผู้บริหารและครู-อาจารย์มีความเห็นสอดคล้องกันว่า โรงเรียนได้  
 มีการติดตามผลอยู่ในเกณฑ์มากมีค่าเฉลี่ยเท่ากับ 3.64 และ 3.50 ตามลำดับ และเมื่อ  
 รวมความเห็นของประชากรทั้ง 2 กลุ่มแล้ว ปรากฏว่าอยู่ในเกณฑ์มากค่าเฉลี่ยเท่ากับ  
 3.55

สรุปความเห็นของประชากรทั้ง 2 กลุ่มคือ ผู้บริหารและครู-อาจารย์ต่อการ  
 ปฏิบัติงานกิจการนักเรียนด้านการจัดให้ทุนการศึกษา ของโรงเรียนมัธยมศึกษาในเขต  
 การศึกษา 10 แล้วปรากฏว่า มีความเห็นขัดแย้งกัน โดยผู้บริหารมีความเห็นว่าไม่มีปัญหา  
 หรือมีการปฏิบัติมากมีค่าเฉลี่ยเท่ากับ 3.66 ส่วนครู-อาจารย์เห็นว่ามีปัญหาหรือมีการ  
 ปฏิบัติน้อยมีค่าเฉลี่ยเท่ากับ 3.40

งานที่ผู้บริหารเห็นว่าไม่มีปัญหาหรือมีการปฏิบัติมาก แต่ครู-อาจารย์เห็นว่า  
 มีปัญหาหรือมีการปฏิบัติอยู่ในเกณฑ์น้อย ได้แก่ คำถามข้อที่ 68 มีค่าเฉลี่ยเท่ากับ 3.67  
 และ 3.44 ตามลำดับ ส่วนคำถามที่ผู้ตอบแบบสอบถามทั้ง 2 กลุ่ม มีความเห็นสอดคล้อง  
 กันว่า มีปัญหาหรือมีการปฏิบัติอยู่ในเกณฑ์น้อยคือ คำถามข้อที่ 69 มีค่าเฉลี่ยเท่ากับ 3.19  
 และ 2.96 ตามลำดับ

เมื่อรวมความเห็นของประชากรทั้ง 2 กลุ่มแล้ว ปรากฏว่า โรงเรียนได้ปฏิบัติ  
 งานกิจการนักเรียน ด้านการจัดให้ทุนการศึกษาอยู่ในเกณฑ์น้อยค่าเฉลี่ยเท่ากับ 3.49

### ตอนที่ 3 โครงสร้างการบริหารกิจการนักเรียน

คำถามเกี่ยวกับโครงสร้างการบริหารกิจการนักเรียนในรูปคำถามแบบให้เลือกตอบ ( Check list ) และรูปคำถามแบบปลายเปิด ( Open ended ) รวม 7 ข้อ ซึ่งถามเฉพาะผู้บริหารโรงเรียนเท่านั้น และขอเสนอผลการวิจัยเป็นรายข้อดังต่อไปนี้

#### ตารางที่ 11

ตำแหน่งผู้ช่วยผู้บริหารโรงเรียนฝ่ายต่าง ๆ ของโรงเรียน  
มัธยมศึกษา ในเขตการศึกษา 10

ตำแหน่ง	จำนวนผู้ตอบ ( N = 71 คน )	ร้อยละ
ผู้ช่วยผู้บริหารฝ่ายวิชาการ	51	71.83
ผู้ช่วยผู้บริหารฝ่ายธุรการ	48	67.60
ผู้ช่วยผู้บริหารฝ่ายปกครอง	47	66.19
ผู้ช่วยผู้บริหารฝ่ายบริการหรือกิจกรรมนักเรียน	4	5.63

จากตารางที่ 11 ปรากฏว่า โรงเรียนมัธยมศึกษาในเขตการศึกษา 10 มีตำแหน่งผู้ช่วยบริหารต่างเรียงลำดับจากมากไปหาน้อยดังนี้ มีตำแหน่งผู้ช่วยบริหารฝ่ายวิชาการ คิดเป็นร้อยละ 71.83 ผู้ช่วยบริหารฝ่ายธุรการ คิดเป็นร้อยละ 67.70 ผู้ช่วยบริหารฝ่ายปกครอง คิดเป็นร้อยละ 66.19 และผู้ช่วยบริหารฝ่ายบริการ หรือกิจกรรมนักเรียน คิดเป็นร้อยละ 5.63



ตารางที่ 12

การมอบหมายงานกิจกรรมนักเรียนของผู้บริหารให้ผู้อื่นปฏิบัติแทนเมื่อไม่สามารถปฏิบัติได้

ผู้รับมอบ	จำนวนผู้ตอบ ( N = 71 คน )	ร้อยละ
ผู้ช่วยผู้บริหารฝ่ายวิชาการ	55	77.46
ผู้ช่วยผู้บริหารฝ่ายปกครอง	59	83.09
ผู้ช่วยผู้บริหารฝ่ายธุรการ	13	18.30
ผู้ช่วยผู้บริหารฝ่ายบริการหรือกิจกรรมนักเรียน	5	7.04
ครู-อาจารย์ที่ทานไว้วางใจ	2	2.81

จากตารางที่ 12 ปรากฏว่า ผู้บริหารมอบหมายงานกิจกรรมนักเรียนให้กับผู้ช่วยผู้บริหารและครู-อาจารย์เป็นลำดับความสำคัญจากมากไปหาน้อยดังนี้ ผู้ช่วยผู้บริหารฝ่ายปกครองมีจำนวนร้อยละ 83.09 ผู้ช่วยผู้บริหารฝ่ายวิชาการ มีจำนวนร้อยละ 77.46 ผู้ช่วยผู้บริหารฝ่ายธุรการ มีจำนวนร้อยละ 18.30 ผู้ช่วยผู้บริหารฝ่ายกิจกรรมนักเรียน มีจำนวนร้อยละ 7.04 และมอบให้ครู-อาจารย์ที่ไว้วางใจปฏิบัติแทน มีจำนวนร้อยละ 2.81

## ตารางที่ 13

## งานกิจการนักเรียนที่โรงเรียนได้ปฏิบัติ

งานกิจการนักเรียน	จำนวนผู้ตอบ (N = 71 คน )	ร้อยละ
การรับและการแบ่งกลุ่มนักเรียน	71	100
การประชุมพิเศษนักเรียน	71	100
ทะเบียนนักเรียนและการรายงานเกี่ยวกับตัวนักเรียน	71	100
การรักษาระเบียบวินัยของโรงเรียน	71	100
การบริการเกี่ยวกับสุขภาพและอนามัยนักเรียน	50	72.42
การจัดกิจกรรมนักเรียน	71	100
การจัดและให้บริการแนะแนว	42	59.15
การให้ทุนอุดหนุนการศึกษา	49	69.01
การจัดสหกรณ์ในโรงเรียน	2	2.81

จากตารางที่ 13 ปรากฏว่า งานกิจการนักเรียนด้านการรับและการแบ่งกลุ่มนักเรียน การประชุมพิเศษนักเรียน ทะเบียนนักเรียนและการรายงานเกี่ยวกับตัวนักเรียน การรักษาระเบียบวินัยของโรงเรียนและการจัดกิจกรรมนักเรียน ทุกโรงเรียนได้ปฏิบัติคือ มีจำนวนร้อยละ 100 ส่วนงานด้านการบริการเกี่ยวกับสุขภาพและอนามัยนักเรียน มีจำนวนโรงเรียนที่ได้ปฏิบัติร้อยละ 70.42 งานด้านการจัดและให้บริการแนะแนว มีจำนวนโรงเรียนที่ได้ปฏิบัติร้อยละ 59.15 การให้ทุนการศึกษา มีจำนวนโรงเรียนที่ได้ปฏิบัติร้อยละ 69.01 และการจัดสหกรณ์ในโรงเรียน มีจำนวนโรงเรียนที่ได้ปฏิบัติร้อยละ 2.81

## ตารางที่ 14

การแต่งตั้งคณะกรรมการขึ้นรับผิดชอบงานกิจการนักเรียน

การตั้งคณะกรรมการ	จำนวนผู้ตอบ ( N = 71 คน )	ร้อยละ
มีการแต่งตั้ง	51	71.83
ไม่มีการแต่งตั้ง	12	16.90
ไม่ตอบ	8	11.26
รวม	71	100

จากตารางที่ 14 ปรากฏว่า โรงเรียนที่มีการแต่งตั้งคณะกรรมการขึ้นรับผิดชอบงานกิจการนักเรียนมีจำนวนร้อยละ 71.83 ส่วนโรงเรียนที่ไม่มีการแต่งตั้งมีจำนวนร้อยละ 16.90 และโรงเรียนที่ไม่ตอบมีจำนวนร้อยละ 11.26

## ตารางที่ 15

นโยบายการบริหารกิจการนักเรียน

การกำหนดนโยบายกานกิจการนักเรียน	จำนวนผู้ตอบ ( N = 71 คน )	ร้อยละ
มีกำหนดไว้	48	67.60
ไม่มีกำหนดไว้	18	25.35
ไม่ตอบ	5	7.04
รวม	71	100

จากตารางที่ 15 ปรากฏว่า โรงเรียนที่ได้มีการกำหนดนโยบายการบริหาร  
กิจการนักเรียนมีจำนวนร้อยละ 67.60 โรงเรียนที่ไม่มีนโยบายการบริหารกิจการนักเรียน  
มีจำนวนร้อยละ 25.35 ส่วนโรงเรียนที่ไม่ตอบมีจำนวนร้อยละ 7.04

### ตารางที่ 16

การแต่งตั้งผู้รับผิดชอบงานกิจการนักเรียนเป็นลายลักษณ์อักษร

การแต่งตั้งผู้รับผิดชอบงานกิจการนักเรียนเป็น ลายลักษณ์อักษร	จำนวนผู้ตอบ ( N = 71 คน)	ร้อยละ
มีการแต่งตั้ง	53	74.64
ไม่มีการแต่งตั้ง	12	16.90
ไม่ตอบ	6	8.45
รวม	71	100

จากตารางที่ 16 ปรากฏว่า โรงเรียนที่ได้มีการแต่งตั้งผู้รับผิดชอบงานกิจการ  
นักเรียนเป็นลายลักษณ์อักษร มีจำนวนร้อยละ 74.64 ส่วนโรงเรียนที่ไม่มีการแต่งตั้งผู้รับ  
ผิดชอบงานกิจการนักเรียนเป็นลายลักษณ์อักษร มีจำนวนร้อยละ 16.90 และโรงเรียนที่ไม่  
ตอบ มีจำนวนร้อยละ 8.45

## ตารางที่ 17

การได้รับการติดต่อประสานงานกับฝ่ายอื่น ๆ ของผู้ทำหน้าที่กิจการนักเรียน

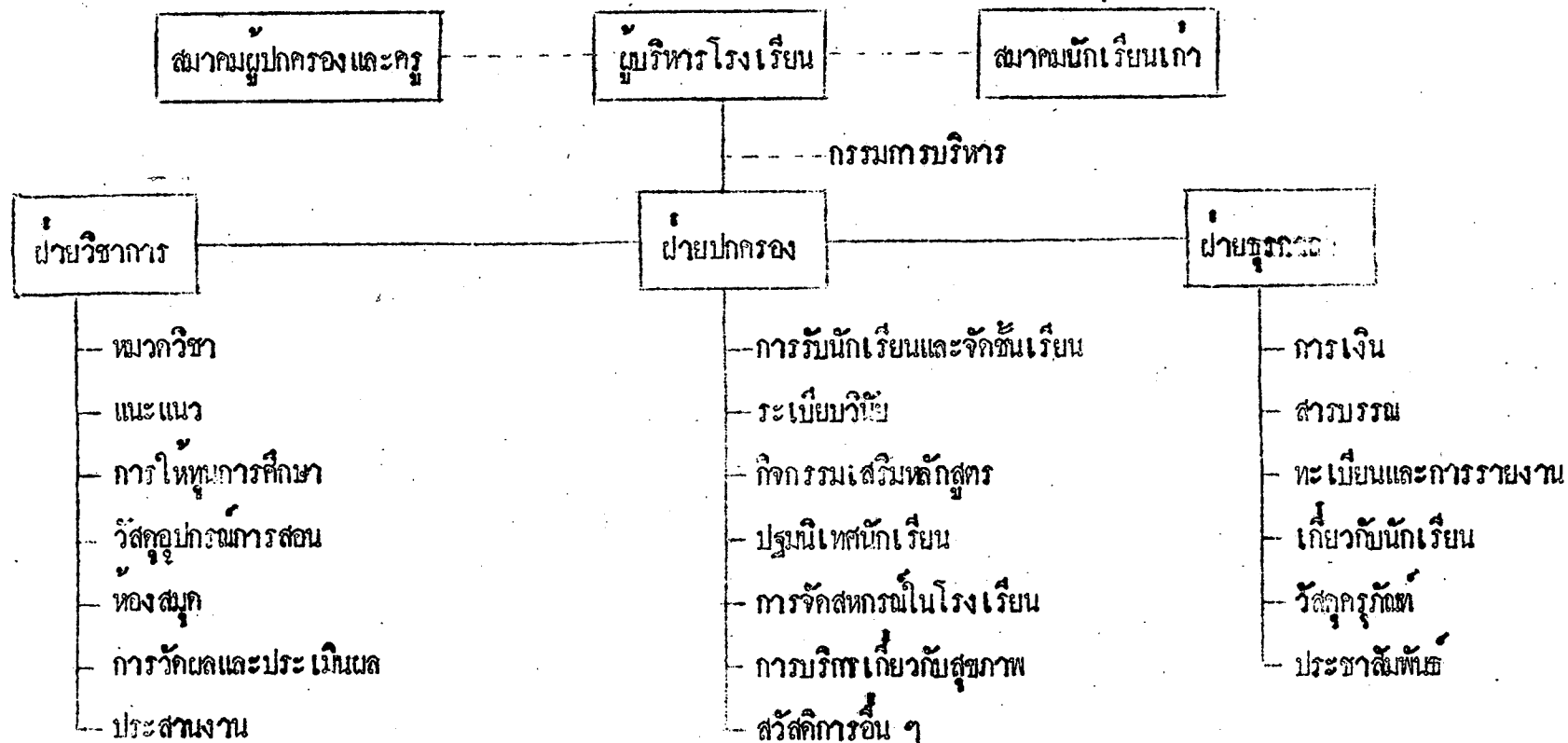
ได้รับการติดต่อประสานงานกับฝ่ายอื่น ๆ	จำนวนผู้ตอบ ( N = 71 คน )	ร้อยละ
มากที่สุด	10	14.08
มาก	58	81.69
น้อย	3	4.22
น้อยที่สุด	0	0.00
ไม่มีเลย	0	0.00
รวม	71	100

จากตารางที่ 17 ปรากฏว่า ผู้ทำหน้าที่กิจการนักเรียนได้รับการติดต่อประสานงานกับฝ่ายอื่น ๆ อยู่ในระดับมากที่สุด มีผู้ตอบจำนวนร้อยละ 14.08 ในระดับมากมีจำนวนผู้ตอบร้อยละ 81.69 และในระดับน้อยมีผู้ตอบจำนวนร้อยละ 4.22 ส่วนระดับน้อยที่สุดและไม่มีเลย ปรากฏว่า ไม่มีผู้ตอบ

จากการศึกษาถึงรายการบริหารงานของโรงเรียนและโครงสร้างการบริหารงานกิจการนักเรียน ของโรงเรียนมัธยมศึกษาในเขตการศึกษา 10 สามารถเขียนโครงสร้างการบริหารงานกิจการนักเรียน รวมทั้งโครงสร้างการบริหารฝ่ายอื่น ๆ ของโรงเรียน ดังแผนภูมิหน้าต่อไป

แบบรูปที่ 2

การจัดสายการบริหารโรงเรียนมัธยมศึกษา



เส้นทึบ \_\_\_\_\_ หมายถึง สายการบริหารงาน  
 เส้นประ - - - - - หมายถึง สายการประสานงาน

ตอนที่ 4 จากแบบสอบถามแบบปลายเปิด (Open ended) ให้ผู้ตอบแบบสอบถามได้แสดงความคิดเห็นเกี่ยวกับปัญหาและอุปสรรคต่าง ๆ ที่พบในการบริหาร และการปฏิบัติงานกิจการนักเรียน ในจำนวนตัวอย่างทั้งหมด 200 คน มีผู้แสดงความคิดเห็นมา 104 คิดเป็นร้อยละ 52.00 ซึ่งแยกตามกลุ่มตัวอย่าง เป็นผู้บริหาร 39 คน คิดเป็นร้อยละ 37.5 และครู-อาจารย์ รวม คิดเป็นร้อยละ 62.5 ความคิดเห็นแยกตามกลุ่มตัวอย่างพอสรุปได้ดังนี้

<u>ปัญหาการบริหารและการแบ่งกลุ่มนักเรียน</u>	<u>ผู้บริหาร</u>	<u>ครู-อาจารย์</u>	<u>รวม</u>
1. นักเรียนมาสมัครเข้าเรียนน้อยไม่ครบชั้น	30 คน	58 คน	88 คน
2. บางโปรแกรมมีนักเรียน ว่างมากเกินไป บางโปรแกรมนักเรียนเลือกน้อยเกินไป	25 คน	40 คน	65 คน
3. นักเรียนไม่เข้าใจการเลือกวิชาเรียน	18 คน	32 คน	50 คน
4. การจัดแผนการเรียนยังเป็นแบบบังคับเลือก	12 คน	23 คน	35 คน

#### ปัญหาการประเมินทัศนคตินักเรียน

1. ผู้ปกครองนักเรียนมาร่วมและแสดงความคิดเห็นน้อย	29 คน	56 คน	85 คน
2. ขาดบุคลากรที่มีความชำนาญในการชี้แจงให้นักเรียนเข้าใจ	28 คน	55 คน	83 คน
3. ขาดแคลนสถานที่ที่สะดวก	28 คน	53 คน	81 คน

<u>ปัญหาการรักษาระเบียบวินัยของโรงเรียน</u>	ผู้บริหาร	ครู-อาจารย์	รวม
1. ครู-อาจารย์ผู้ไม่มีหน้าที่รับผิดชอบไม่ค่อยให้ความร่วมมือ	32 คน	59 คน	91 คน
2. ผู้ปกครองให้ความสนใจและร่วมมือน้อย	27 คน	48 คน	75 คน
3. สิ่งแวดล้อมไม่ดีมีส่วนทำให้นักเรียนทำผิดวินัยได้มาก	30 คน	44 คน	74 คน
4. นักเรียนไม่เข้าใจระเบียบวินัยของโรงเรียน	25 คน	42 คน	67 คน

ปัญหาการทำทะเบียนและการรายงานเกี่ยวกับตัวนักเรียน

1. ขาดแคลนบุคลากร	35 คน	61 คน	96 คน
2. หลักฐานเดิมของนักเรียนมีการบันทึกผิด ๆ	27 คน	52 คน	79 คน
3. ครู-อาจารย์ที่ไม่มีหน้าที่เกี่ยวข้องไม่ค่อยร่วมมือ	18 คน	37 คน	55 คน

ปัญหาการจัดกิจกรรมนักเรียน

1. ขาดแคลนงบประมาณในการดำเนินการ	33 คน	60 คน	93 คน
2. ขาดแคลนบุคลากรที่มีความรู้ความสามารถเหมาะสมกับหน้าที่	29 คน	57 คน	86 คน
3. นักเรียนไม่ให้ความสนใจ	23 คน	52 คน	75 คน
4. ขาดการวางแผนในการจัดกิจกรรมไว้ล่วงหน้า	21 คน	49 คน	70 คน





<u>วัตถุประสงค์การบริการสุขภาพและอนามัย</u>	<u>ผู้บริหาร</u>	<u>ครู-อาจารย์</u>	<u>รวม</u>
1. ชาติบุคคลากรที่มีความรู้เฉพาะในด้านสุขภาพอนามัย	37 คน	65 คน	102 คน
2. ชาติงบประมาณในการดำเนินการ	32 คน	59 คน	91 คน
3. โรงเรียนตั้งอยู่ห่างไกลจากแหล่งบริการ	29 คน	43 คน	77 คน
4. ชาติสถานที่ที่เหมาะสม	25 คน	45 คน	70 คน

#### ปัญหาการจัดและบริการแนะแนว

1. ชาติคนคนบุคคลากรที่มีความรู้เฉพาะในด้านกา แนะแนว	39 คน	64 คน	103 คน
2. นักเรียนไม่กล้ามาใช้บริการแนะแนวที่โรงเรียน ได้จัดขึ้น	35 คน	59 คน	94 คน
3. ชาติงบประมาณ	27 คน	53 คน	80 คน
4. ชาติสถานที่ที่สะดวก	23 คน	45 คน	68 คน

#### ปัญหาการให้ทุนการศึกษา

1. แหล่งทุนไม่คอยพิจารณาจัดสรรให้แก่นักเรียน ในโรงเรียนขนาดเล็ก	28 คน	54 คน	82 คน
2. เศรษฐกิจของท้องถิ่นไม่ค้ำหาทุนลำบาก	25 คน	47 คน	72 คน
3. ชาติบุคคลากรที่มีความสามารถในการดำเนินการ	17 คน	38 คน	55 คน