

ผลการวิเคราะห์ข้อมูล

1. ผลการวิเคราะห์องค์ประกอบของหลักสูตร

ก. ปรัชญาของหลักสูตร

1) ข้อความในปรัชญาได้ระบุหน้าที่และข้อผูกพันของสถาบันการศึกษาไว้ชัดเจน แสดงเจตจำนงว่า จัดการศึกษา เพื่อผลิตบุคลากรวิชาชีพพยาบาล เพื่อให้บริการด้านสุขภาพอนามัยให้แก่กองทัพอากาศ ผู้รับบริการได้แก่ข้าราชการกองทัพอากาศ ครอบครัว และประชาชนทั่วไป

2) ลักษณะของความรู้ที่จัดให้กับผู้เรียนแสดงความเชื่อในการปฏิบัติการพยาบาลเป็นแบบมนุษยนิยม (Humanism) ซึ่งยึดถือตัวบุคคลและสิ่งแวดล้อม ตลอดจนความต้องการของผู้ป่วยและปัญหาทางการพยาบาล แต่ข้อความระบุไว้เป็นหลักสากลทั่ว ๆ ไปไม่ได้ชี้ชัดเฉพาะของท้องถิ่นในลักษณะของการพยาบาลทหารของกองทัพอากาศ อีกทั้งไม่ได้ระบุลักษณะของกระบวนการเรียนการสอนที่คณาจารย์ของโรงเรียนยึดถือไว้ด้วย

3) คุณลักษณะของผู้สำเร็จการศึกษา ระบุไว้เป็นลักษณะของบุคลิก และค่านิยมอย่างชัดเจน

ข. วัตถุประสงค์ของหลักสูตร จากเอกสารหลักสูตร นำวัตถุประสงค์ของหลักสูตรมาวิเคราะห์ว่าได้ระบุพฤติกรรมในด้านพุทธิพิสัย ทักษะพิสัย และทักษะ-พิสัย ไว้ครบถ้วนหรือไม่ แล้วขอให้ผู้เชี่ยวชาญตรวจสอบความถูกต้อง ผลการวิเคราะห์แสดงไว้ในตารางที่ 2

ตารางที่ 2 แสดงพฤติกรรมของวัตถุประสงค์ของหลักสูตร

วัตถุประสงค์ของหลักสูตร	พฤติกรรม			รวม
	พฤติกรรม พิสัย	พิสัย พิสัย	ทักษะ พิสัย	
1. สามารถนำความรู้ในศาสตร์สาขาต่างๆ มาประยุกต์ใช้ในการรักษาพยาบาลทั้งในโรงพยาบาล, กองบิน, สโมสร และชุมชน รวมทั้งการลำเลียงผู้ป่วยทั้งภาคพื้นและทางอากาศได้อย่างเหมาะสมกับสถานการณ์ตามวิวัฒนาการของวิชาชีพและสังคม	x		x	2
2. สามารถวางแผน จำแนก วิเคราะห์ วินิจฉัยปัญหาทางการพยาบาลและแก้ปัญหาสุขภาพอนามัยได้อย่างถูกต้องเหมาะสมภายในขอบเขตของวิชาชีพ	x		x	2
3. สามารถให้การป้องกัน รักษาพยาบาลขั้นต้น ส่งเสริมฟื้นฟู ดำรงไว้ซึ่งสุขภาพอนามัยที่สมบูรณ์ของข้าราชการกองทัพอากาศ ครอบครัวและประชาชนโดยทั่วไป	x	x	x	3
4. มีสุขภาพอนามัยสมบูรณ์ มีความเป็นผู้ว่า พัฒนาตนเอง และส่งเสริมวิชาชีพให้เจริญก้าวหน้าอยู่เสมอ	x	x	x	3
5. มีทัศนคติที่ดีต่อตนเอง ผู้บังคับบัญชา วิชาชีพและสังคม	x	x	x	3
6. มีมนุษยสัมพันธ์ที่ดี สามารถติดต่อประสานและให้ความร่วมมือกับผู้อื่นได้	x	x	x	3
7. เพียบพร้อมด้วยคุณธรรม จริยธรรม ยึดมั่นในระเบียบวินัยและแบบธรรมเนียมของทหาร	x	x	x	3
8. มีความจงรักภักดีต่อสถาบันชาติ ศาสนา พระมหากษัตริย์ ตระหนักถึงความมั่นคงปลอดภัยของชาติ และมีส่วนร่วมในการป้องกันประเทศ	x	x	x	3
รวม	8	6	8	22
คิดเป็นร้อยละ	36	28	36	100

จากตารางที่ 2 วัตถุประสงค์ของหลักสูตรระบุพฤติกรรมสรุปรวมแล้วครบ ทั้งสามด้าน โดยพฤติกรรมด้านพุทธิพิสัยและทักษะพิสัย มีอยู่ในทุกข้อ แต่ด้านทัศนพิสัย ขาดไป 2 ข้อ คือ ข้อ 1 และข้อ 2 ข้อความที่เขียนแสดงความรู้ความสามารถอัน เป็นวัตถุประสงค์ของการศึกษาพยาบาลโดยทั่วไป เพราะได้แสดงพัฒนาการทางด้าน สติปัญญา สมรรถภาพทางวิชาชีพ ความเข้าใจในสภาพสังคม ความมีจริยธรรม และวัฒนธรรม นอกจากนี้ยังบ่งลักษณะการเป็นทหารและการเป็นพลเมืองดีไว้ด้วยการ ระบุพฤติกรรมระบุไว้อย่างกว้าง ๆ ที่พอสังเกตได้ แต่ในบางข้อประเมินได้ยาก เพราะไม่มีรายละเอียดเป็นวัตถุประสงค์แยกย่อยที่เน้นพฤติกรรมเหล่านั้นไว้ให้เห็น เด่นชัด โดยเฉพาะพฤติกรรมทางด้านทัศนพิสัยในข้อ 5 และพฤติกรรมที่แสดงพัฒนาการทางด้านจริยธรรม ตลอดจนลักษณะการเป็นทหารและการเป็นพลเมืองดีที่ระบุไว้ในข้อ 7 และข้อ 8 เป็นพฤติกรรมที่วัดและทดสอบได้ยาก

ค. โครงสร้างของหลักสูตร วิเคราะห์การจัดแบ่งหมวดวิชา ซึ่งแสดงไว้ในเอกสารหลักสูตร โดยเปรียบเทียบจำนวนหน่วยกิตในแต่ละหมวดวิชา กับเกณฑ์ มาตรฐานหลักสูตรพยาบาลศาสตร์ ระดับวิชาชีพ พ.ศ. 2525 ของทบวงมหาวิทยาลัย ดังแสดงไว้ในตารางที่ 3

ศูนย์วิทยพัชกร
จุฬาลงกรณ์มหาวิทยาลัย

ตารางที่ 3 แสดงจำนวนหน่วยกิตในแต่ละหมวดวิชา เปรียบเทียบระหว่าง เกณฑ์มาตรฐานของทบวงมหาวิทยาลัยกับหลักสูตรพยาบาลศาสตร์ของโรงเรียนพยาบาลทหารอากาศ

ชื่อหมวดวิชา	จำนวนหน่วยกิต	
	เกณฑ์มาตรฐานของทบวงมหาวิทยาลัย	หลักสูตรของโรงเรียนพยาบาลทหารอากาศ
1. หมวดวิชาพื้นฐานทั่วไป	ไม่น้อยกว่า 30	61
--(กลุ่มวิชาสังคมศาสตร์)	(ไม่น้อยกว่า 6)	(11)
--(กลุ่มวิชามนุษยศาสตร์)	(ไม่น้อยกว่า 6)	(8)
--(กลุ่มวิชาภาษา)	(ไม่น้อยกว่า 6)	(6)
--(กลุ่มวิชาวิทยาศาสตร์กับคณิตศาสตร์)	(ไม่น้อยกว่า 6)	(36)
2. หมวดวิชาพื้นฐานวิชาชีพ	ไม่น้อยกว่า 24	0*
3. หมวดวิชาชีพ	ไม่น้อยกว่า 70	79
	(ทฤษฎีไม่น้อยกว่า 40 ปฏิบัติไม่น้อยกว่า 20)	(ทฤษฎี 52 ปฏิบัติ 27)
4. หมวดวิชาเลือกเสรี	6	6
5. หมวดวิชาทหาร	0	ไม่คิดหน่วยกิต
รวม	130 - 150	146

จากตารางที่ 3 แสดงว่า จำนวนหน่วยกิตในแต่ละหมวดวิชาของหลักสูตรของโรงเรียนพยาบาลทหารอากาศ อยู่ในเกณฑ์มาตรฐานของทบวงมหาวิทยาลัย แต่หลักสูตรของโรงเรียนพยาบาลทหารอากาศไม่มีหมวดวิชาพื้นฐานวิชาชีพ เพราะ

* รวมอยู่ในหมวดวิชาพื้นฐานทั่วไปซึ่งส่วนใหญ่อยู่ในกลุ่มวิชาวิทยาศาสตร์กับคณิตศาสตร์.

ไม่ได้แยกออกจากหมวดวิชาพื้นฐานทั่วไป จึงทำให้จำนวนหน่วยกิตในวิชาพื้นฐานทั่วไปมากกว่าเกณฑ์ถึงเท่าตัว เพราะได้รวมหมวดวิชาชีพไว้ในกลุ่มวิชาวิทยาศาสตร์และคณิตศาสตร์ นอกจากนี้หลักสูตรของโรงเรียนพยาบาลทหารอากาศยังมีหมวดวิชาทหารเพิ่มขึ้น แต่ไม่ได้คิดหน่วยกิต จำนวนหน่วยกิตรวมไม่น้อยและไม่มากไปกว่า เกณฑ์มาตรฐาน

ง. เนื้อหาวิชา วิเคราะห์ลักษณะวิชา การจัดเรียงเนื้อหาวิชา และการจัดโปรแกรมการศึกษา จากเอกสารหลักสูตร และพิจารณาจากประมวลการสอนรายวิชาประกอบ

1) ลักษณะวิชา ในภาคทฤษฎีส่วนใหญ่จัดเนื้อหาวิชา เป็นแกนของการพยาบาล (Design the Nursing Core) คือ กลุ่มวิชาพื้นฐานทั่วไป มีลักษณะวิชา เป็นแกนของการศึกษาทั่วไป เพื่อการดำรงชีวิตที่ดี และแกนที่เป็นพื้นฐานวิชาชีพ เพื่อเป็นรากฐานที่จะศึกษาวิชาเฉพาะต่อไป เช่น วิชาคณิตศาสตร์ จิตวิทยา ภาษาไทย การสื่อสาร ชีวเคมี กาย-วิภาคศาสตร์และสรีรวิทยา เกสัชวิทยา และโภชนศาสตร์ เป็นต้น

กลุ่มวิชาชีพพยาบาล มีลักษณะวิชา เป็นแกนที่เน้นกระบวนการเพื่อสุขภาพ เช่น การพยาบาลอนามัยชุมชน และโภชนบำบัด เป็นต้น ส่วนวิชาที่เป็นแกนที่ทำให้เกิดการเรียนรู้ในประสบการณ์ทางคลินิก แกนที่รวมเนื้อหาวิชาไว้ใกล้เคียงกัน แกนที่เน้นปัญหาของผู้ป่วย เป็นศูนย์กลาง แกนที่เกี่ยวกับปัญหาทางการพยาบาลโรคต่างๆ ซึ่งต้องอ้างอิงเนื้อหาทางการแพทย์ แกนที่เกี่ยวกับพัฒนาการของผู้รับบริการ และแกนที่ยึดกระบวนการทางสรีรวิทยาและพฤติกรรมเป็นหลัก ได้แก่ วิชาหลักการพยาบาล การพยาบาลอายุรศาสตร์ และศัลยศาสตร์ การรักษาพยาบาลขั้นต้น การพยาบาลสูติศาสตร์ หลักและวิธีสอน และการพยาบาลจิตเวช เป็นต้น

กลุ่มวิชาเลือก มีลักษณะวิชา เป็นแกนของการศึกษาทั่วไป เช่น วิชาพหุภาษา และการวิจัยเบื้องต้น เป็นต้น

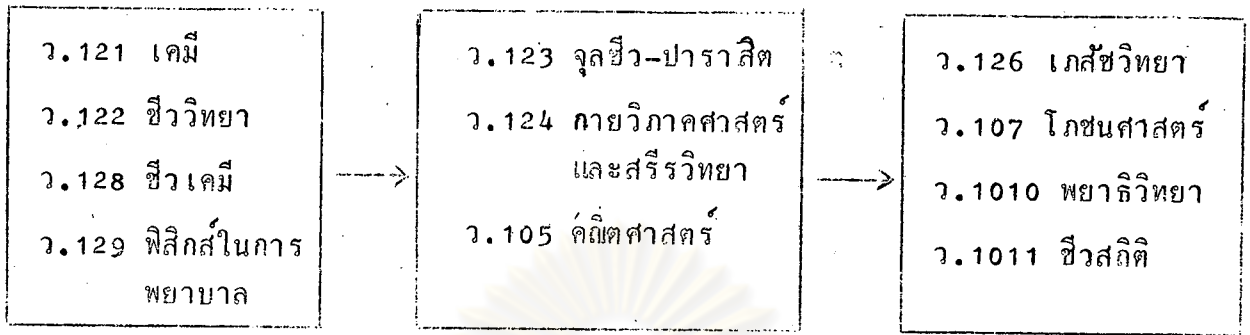
กลุ่มวิชาทหาร มีลักษณะวิชา เป็นแกนของการศึกษาทั่วไป เพื่อฝึก
ระเบียบวินัยแบบธรรมเนียมของทหาร และการเป็นพยาบาลทหารอากาศ เช่น การ
กำลังพลและการรักษาความปลอดภัย และการพยาบาลเวชศาสตร์การบิน เป็นต้น

2) การจัดเรียงเนื้อหาวิชา พิจารณาเฉพาะวิชาที่เปิดสอน

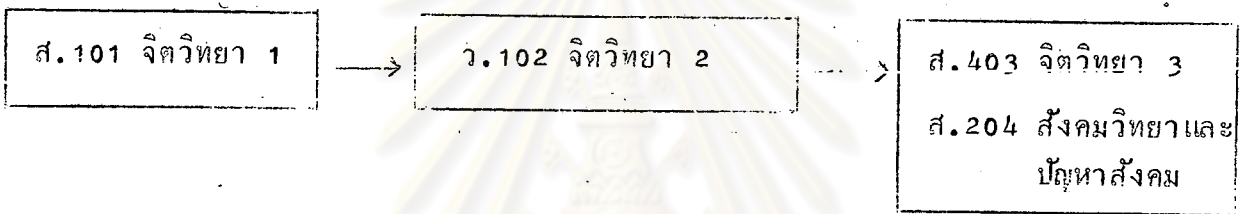
ก) ความต่อเนื่อง (Continuity) วิชาที่เกี่ยวข้องกันควร
เรียงลำดับจากพื้นฐานเบื้องต้นไปสู่วิชาที่ซับซ้อน พิจารณาจากการจัดโปรแกรมการ
ศึกษาและตัวเลขรหัสวิชา ซึ่งแสดงการเรียงลำดับรายวิชาในกลุ่มเดียวกัน ส่วนใหญ่
มีความต่อเนื่อง นอกจากบางวิชาในหมวดวิชาวิทยาศาสตร์และคณิตศาสตร์ไม่ต่อเนื่อง
จะดูได้จากแผนภูมิที่ 3 ซึ่งแสดงการเรียงเนื้อหาวิชาที่ควรจัดให้ต่อเนื่องในแต่ละ
หมวดวิชา มีตัวเลขรหัสวิชาในหลักสูตรของโรงเรียนพยาบาลทหารอากาศ ซึ่งแสดง
การเรียงลำดับของเนื้อหาวิชาในหลักสูตรนี้ไว้ด้วย ทำให้เห็นได้ชัดว่าบางวิชาใน
หมวดวิชาวิทยาศาสตร์และคณิตศาสตร์ไม่ต่อเนื่อง วิชาใดที่ไม่ได้แสดงไว้ในแผนภูมิ
แสดงว่าจัดอย่างไรก็ได้ เพราะเนื้อหาวิชาไม่ต่อเนื่องกัน ซึ่งได้แก่วิชา หลักเศรษฐ-
ศาสตร์และการเมือง การสื่อสาร พลาณามัย สุนทรียศาสตร์ และทุกวิชาในหมวด
วิชาทหาร นอกนั้นยังไม่ได้เปิดสอน

ศูนย์วิทยพัชการ
จุฬาลงกรณ์มหาวิทยาลัย

หมวดวิชาวิทยาศาสตร์และคณิตศาสตร์



หมวดวิชาสังคมศาสตร์



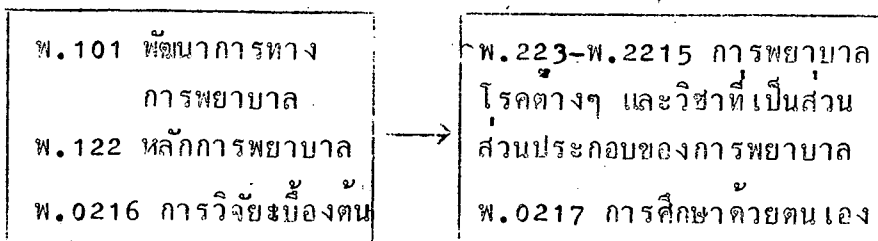
หมวดวิชาภาษาศาสตร์



หมวดวิชามนุษยศาสตร์



กลุ่มวิชาชีพพยาบาลและกลุ่มวิชาเลือก



แผนภูมิที่ 3 แสดงการจัดเนื้อหาวิชาที่ต่อเนื่องกันในแต่ละหมวดวิชา

- ว. หมายถึง วิชาในหมวดวิทยาศาสตร์และคณิตศาสตร์
 ส. หมายถึง วิชาในหมวดสังคมศาสตร์
 ก. หมายถึง วิชาในหมวดภาษาศาสตร์
 ม. หมายถึง วิชาในหมวดมนุษยศาสตร์
 พ. หมายถึง วิชาในหมวดวิชาชีพพยาบาล (พ.0216, พ.0217 อยู่ใน
 หมวดวิชาเลือก)

ตัว เลขตัวแรก หมายถึง ชั้นปีที่เรียน (0 หมายถึง เรียนปีใดก็ได้)

ตัว เลขตัวที่สอง หมายถึง วิธีการสอน (0 หมายถึงบรรยาย, 1 หมายถึงปฏิบัติ,
 2 หมายถึงบรรยายและปฏิบัติ)

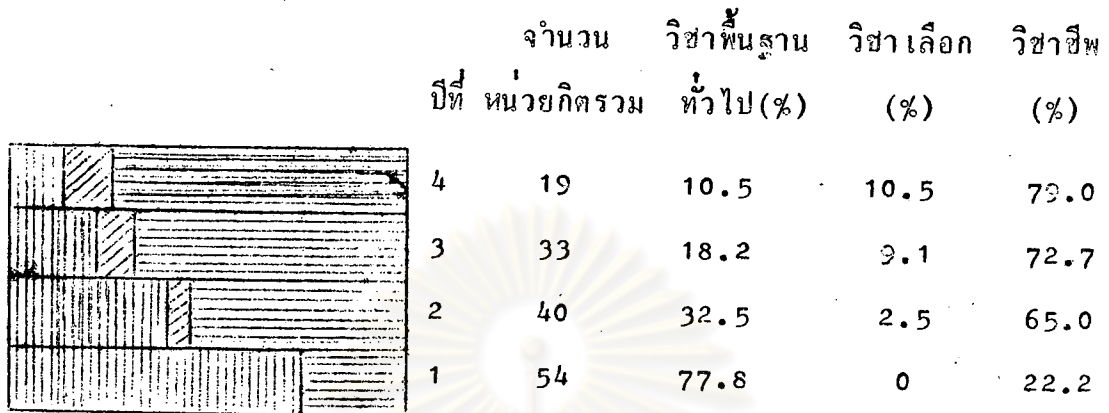
ตัว เลขตัวที่สามและสี่ หมายถึง ลำดับวิชาในแต่ละหมวด

ข) การเรียงลำดับ (Sequence) พิจารณาจากแนวสังเขปรายวิชา และการจัดโปรแกรมการศึกษาในแต่ละชั้นปี ส่วนใหญ่เรียงลำดับได้ดี เพราะเรียงเนื้อหาจาก ง่าย → ยาก ในหมวดวิชาชีพพยาบาล เนื้อหาของโรคเรียงจาก การเริ่มปฏิสนธิ → วัยชรา และ จากสภาพปกติ → อปกติ

ค) ความสมดุลย์ (Balance) พิจารณาจากประมวลการสอนรายวิชา ส่วนใหญ่มีความสมดุลย์ แต่ละวิชาจัดเนื้อหาไว้สอดคล้องกับวัตถุประสงค์เฉพาะที่ตั้งขึ้น และวัตถุประสงค์เฉพาะของแต่ละวิชาที่สอดคล้องกับวัตถุประสงค์ของหลักสูตร แม้ว่าบางวิชาจะสอดคล้องกับวัตถุประสงค์ของหลักสูตรในบางข้อ แต่เมื่อรวมทุกวิชาแล้วจะสอดคล้องได้ครบทุกข้อ

ง) ความผสมผสาน (Integration) พิจารณาจากแนวสังเขปรายวิชา ส่วนใหญ่มีความผสมผสานกันดี เนื้อหาในหมวดวิชาพื้นฐานทั่วไป ซึ่งมีวิชาพื้นฐานวิชาชีพพร้อมอยู่ด้วย สามารถนำมาใช้ประโยชน์ได้ในหมวดวิชาชีพพยาบาล

3) การจัดโปรแกรมการศึกษา พิจารณาเฉพาะวิชาที่เปิดสอนในกลุ่มวิชาพื้นฐานทั่วไป วิชาเลือก และวิชาชีพพยาบาล มีลักษณะเป็นแบบคู่ขนานตามแผนภูมิต่อไปนี้



 วิชาพื้นฐานทั่วไป
  วิชาเลือก
  วิชาชีพ

แผนภูมิที่ 4 แสดงการจัดโปรแกรมการศึกษาเป็นแบบคู่ขนานระหว่างวิชาพื้นฐานทั่วไปกับวิชาเลือกและวิชาชีพ

จากแผนภูมิ จะเห็นว่าแต่ละชั้นปีจัดวิชาพื้นฐานทั่วไปควบคู่กันไปกับวิชาเลือกและวิชาชีพ ยกเว้นชั้นปีที่ 1 ยังไม่จัดวิชาเลือก แต่จัดวิชาพื้นฐานทั่วไปไว้มากถึงร้อยละ 77.8 ส่วนวิชาชีพจัดไว้บ้างเล็กน้อยเพียงร้อยละ 22.2 ในชั้นปีที่ 2, 3 และ 4 จัดวิชาพื้นฐานทั่วไปลดลงเหลือเพียงร้อยละ 32.5, 18.2 และ 10.5 ตามลำดับ วิชาเลือกก็เริ่มจัดและเพิ่มมากขึ้นจากร้อยละ 2.5 เป็น 9.1 และ 10.5 ตามลำดับ ส่วนวิชาชีพก็เพิ่มขึ้นเป็นร้อยละ 65.0, 72.7 และ 79.0 ตามลำดับ

จ. การจัดกิจกรรมการเรียนการสอน พิจารณาจากประมวลการสอนรายวิชา ส่วนใหญ่จัดกิจกรรมการเรียนการสอนในชั้นเรียนหลายรูปแบบตามความเหมาะสมของเนื้อหาวิชา คือ

- แบบผู้เรียนรับรู้ด้วย (Reception Strategies) ซึ่งได้แก่การบรรยาย ใช้ในการสอนเกือบทุกวิชา
- แบบกระทำร่วมกันระหว่างผู้สอนและผู้เรียน (Interpersonal Strategies) ใช้ในบางวิชาที่มีการทดลองในห้องปฏิบัติการ และวิชาการศึกษาค้นคว้าด้วยตนเอง เป็นต้น

- แบบมุ่งที่การแก้ปัญหา (Selection Strategies) ส่วนใหญ่ใช้ในหมวดวิชาชีววิทยายาบาล ซึ่งจะต้องมีการฝึกภาคปฏิบัติบนอาคารผู้ป่วย ความคุ้นไปกับการเรียนภาคทฤษฎี

- แบบกระบวนการกลุ่ม (Group Process Strategies) ส่วนใหญ่ใช้ในหมวดวิชาชีววิทยายาบาล ซึ่งจะต้องมีการสัมมนาและการปรึกษาหารือในประสบการณ์การเรียนรู้แต่ละหัวข้อที่จัดสอนรวมทั้งการฝึกภาคปฏิบัติบนอาคารผู้ป่วย ซึ่งจะต้องมีการประชุมปรึกษาหารือระหว่างผู้เรียนด้วยกัน ภายใต้คำแนะนำของผู้สอน

จ. การประเมินผลการเรียน พิจารณาจากประมวลการสอนรายวิชา ระเบียบกองทัพอากาศและระเบียบกรมแพทย์ทหารอากาศ การประเมินผลในชั้นเรียน ใช้ประเมินจากแบบทดสอบผลสัมฤทธิ์ (Achievement test) โดยมีการประเมินระหว่างการเรียนรู้ (Formative evaluation) และประเมินรวบยอดเมื่อจบหลักสูตร (Summative evaluation) ในบางวิชาประเมินผลจากการให้เขียนรายงานประกอบการทดสอบด้วย ส่วนการประเมินการฝึกภาคปฏิบัติบนอาคารผู้ป่วย ส่วนใหญ่เป็นการให้ปฏิบัติจริง (Performance test) โดยใช้เทคนิคการสังเกต และการบันทึกพฤติกรรมย่อยประกอบ โดยมีแบบฟอร์มใบประเมินผลภาคปฏิบัติ เป็นแบบประเมิน การประเมินผลมีคณะกรรมการจัดและประเมินผลของโรงเรียนพยาบาลทหารอากาศเป็นผู้ประเมินร่วมกับครูผู้สอน โดยเทียบคะแนนเป็นเกรด ใช้หลักอิงกลุ่มและอิงเกณฑ์ผสมกัน มีเกณฑ์ของคะแนนเฉลี่ยสะสมภาควิชาการและเกณฑ์ของคะแนนความประพฤติในแต่ละชั้นปี เพื่อตัดสินการเลื่อนชั้นการศึกษา และเพื่อสำเร็จการศึกษา ผู้ที่สอบไม่ถึงเกณฑ์จะต้องเรียนซ้ำชั้นหรือตกออก การรายงานผลการศึกษาประจำปี มีการจัดตำแหน่ง เป็นลำดับที่และเป็นประเภทด้วย ผู้ที่สอบได้ทุกวิชาโดยไม่ต้องสอบแก้ตัวเรียกว่าสอบได้ประเภท ก. ผู้ที่สอบได้โดยมีการสอบแก้ตัวเรียกว่าสอบได้ประเภท ข. และการจัดตำแหน่งจะเรียกผู้ที่ได้ประเภท ก. ไว้ก่อนผู้ที่ได้ประเภท ข.

2. ผลการวิเคราะห์ความสัมพันธ์ขององค์ประกอบของหลักสูตร

นำวัตถุประสงค์ของหลักสูตรจากเอกสารหลักสูตรและวัตถุประสงค์รายวิชาจากประมวลการสอน มาสร้างตารางแสดงความสอดคล้อง โดยยึดวัตถุประสงค์ของหลักสูตร 8 ข้อเป็นหลักแล้วพิจารณาในความหมายทั่ว ๆ ไปเป็นข้อ ๆ เขียนเฉพาะตัวเลขประจำข้อของวัตถุประสงค์ของหลักสูตรลงในตารางความสอดคล้องถ้าวัตถุประสงค์รายวิชาข้อใดสอดคล้องกับวัตถุประสงค์ของหลักสูตรก็ทำเครื่องหมายไว้ เมื่อครบทุกวิชาแล้วได้ขอให้ผู้เชี่ยวชาญตรวจสอบความถูกต้อง หากรายละเอียดของความสอดคล้องเป็นรายวิชา แล้วสรุปผลการวิเคราะห์เป็นรายกลุ่มวิชาและรายหมวดวิชา ดังแสดงไว้ในตารางที่ 4 ถึงตารางที่ 11 ส่วนความสอดคล้องที่แยกเป็นรายวิชาแสดงไว้ในตารางที่ 12 ถึงตารางที่ 61 ในผนวก จ.

วัตถุประสงค์ของหลักสูตร มีดังนี้

1. สามารถนำความรู้ในศาสตร์สาขาต่าง ๆ มาประยุกต์ใช้ในการรักษาพยาบาลทั้งในโรงพยาบาล กองบิน สนามรบ และชุมชน รวมทั้งการลำเลียงผู้ป่วยทั้งภาคพื้นและทางอากาศได้อย่างเหมาะสมกับสถานการณ์ตามวิวัฒนาการของวิชาชีพและสังคม
2. สามารถวางแผน จำแนก วิเคราะห์ วินิจฉัยปัญหาของการพยาบาลและแก้ปัญหาสุขภาพอนามัยได้อย่างถูกต้องเหมาะสมภายในขอบเขตของวิชาชีพ
3. สามารถให้การป้องกัน รักษาพยาบาลขั้นต้น ส่งเสริม ชี้นำ ดำรงไว้ซึ่งสุขภาพอนามัยที่สมบูรณ์ของข้าราชการกองทัพอากาศ ครอบครัว และประชาชนโดยทั่วไป
4. มีสุขภาพอนามัยที่สมบูรณ์ มีความเป็นผู้นำ พัฒนาตนเอง และส่งเสริมวิชาชีพให้เจริญก้าวหน้าอยู่เสมอ
5. มีทัศนคติที่ดีต่อตนเอง ผู้บังคับบัญชา วิชาชีพและสังคม

6. มีมนุษยสัมพันธ์ที่ดี สามารถติดต่อประสานงานและให้ความร่วมมือกับผู้อื่นได้
7. เพียบพร้อมด้วยคุณธรรม จริยธรรม ยึดมั่นในระเบียบวินัย และแบบธรรมเนียมของทหาร
8. มีความจงรักภักดีต่อสถาบันชาติ ศาสนา พระมหากษัตริย์ ตระหนักถึงความมั่นคงปลอดภัยของชาติและมีส่วนร่วมในการป้องกันประเทศ



ศูนย์วิทยทรัพยากร
จุฬาลงกรณ์มหาวิทยาลัย

ตารางที่ 4 ความสอดคล้องของวัตถุประสงค์รายวิชาในกลุ่มวิชาและหมวดวิชาต่าง ๆ
กับวัตถุประสงค์ของหลักสูตร

วัตถุประสงค์รายวิชาในกลุ่มวิชา และหมวดวิชาต่าง ๆ	วัตถุประสงค์ของหลักสูตร(%)							
	ข้อ1	ข้อ2	ข้อ3	ข้อ4	ข้อ5	ข้อ6	ข้อ7	ข้อ8
ก. กลุ่มวิชาพื้นฐานทั่วไป								
-หมวดวิชาวิทยาศาสตร์และ คณิตศาสตร์ (11 วิชา)	27	26	26	18	2	0	0	1
-หมวดวิชาสังคมศาสตร์ (5 วิชา)	15	14	14	16	16	14	3	8
-หมวดวิชาภาษาศาสตร์ (4 วิชา)	20	17	16	19	7	20	0	1
-หมวดวิชามนุษยศาสตร์ (3 วิชา)	19	12	12	18	16	14	3	6
รวม 23 วิชา	20	17	17	18	10	12	2	4
ข. กลุ่มวิชาชีพพยาบาล								
-วิชาชีพพยาบาล (15 วิชา)	24	23	21	10	8	11	2	1
ค. กลุ่มวิชาเลือก								
-วิชาเลือกเฉพาะที่เปิดสอน(4 วิชา)	15	13	7	31	16	10	8	0
ง. กลุ่มวิชาทหาร								
- วิชาทหาร (8 วิชา)	13	11	11	4	9	14	19	19
รวม	72	64	56	63	43	47	31	24
เฉลี่ย	18	16	14	16	11	12	7	6

จากตารางที่ 4 แสดงว่า วัตถุประสงค์ของหลักสูตรข้อ 1, 2, 3 ซึ่งระบุพฤติกรรมในด้านสติปัญญาและการนำความรู้ไปใช้ในการปฏิบัติกิจกรรม ทั้งแก่บุคคลและชุมชน ตลอดจนการวางแผน วิจัยและแก้ปัญหาทางการพยาบาล มีวัตถุประสงค์รายวิชา ในกลุ่มวิชาชีพพยาบาลสอดคล้องมากที่สุด รองลงไปได้แก่กลุ่มวิชาพื้นฐานทั่วไป

ส่วนวัตถุประสงค์ของหลักสูตรข้อ 4, 5, 6 ซึ่งระบุพฤติกรรมในด้านทัศนคติต่อวิชาชีพและพฤติกรรมที่ส่งเสริมวิชาชีพให้เจริญก้าวหน้า มีวัตถุประสงค์รายวิชาในกลุ่มวิชาเลือก สอดคล้องมากที่สุด รองลงไปได้แก่กลุ่มวิชาพื้นฐานทั่วไป และวัตถุประสงค์ของหลักสูตรข้อ 7, 8 ซึ่งระบุพฤติกรรมในด้านการเป็นทหารและการเป็นพลเมืองที่ดี มีวัตถุประสงค์รายวิชาในกลุ่มวิชาทหารสอดคล้องมากที่สุด นอกนั้นก็ใกล้เคียงกัน แต่ในกลุ่มวิชาเลือกไม่สอดคล้องกับวัตถุประสงค์ของหลักสูตรข้อ 8 เลย

โดยสรุปแล้ว วัตถุประสงค์รายวิชาทุกวิชารวมกันแล้วจะมีความสอดคล้องกับวัตถุประสงค์ของหลักสูตรทุกข้อ โดยสอดคล้องในข้อ 1 มากที่สุด รองลงไปได้แก่ข้อ 2 และข้อ 4 ที่น้อยที่สุดได้แก่ข้อ 7, 8 นอกนั้นก็ใกล้เคียงกัน

ศูนย์วิทยทรัพยากร
จุฬาลงกรณ์มหาวิทยาลัย

ตารางที่ 5 ความสอดคล้องของวัตถุประสงค์รายวิชาในกลุ่มวิชาพื้นฐานทั่วไป
หมวดวิชาวิทยาศาสตร์และคณิตศาสตร์กับวัตถุประสงค์ของหลักสูตร

วัตถุประสงค์รายวิชาในหมวด วิชาวิทยาศาสตร์และคณิตศาสตร์	วัตถุประสงค์ของหลักสูตร (%)							
	ข้อ 1	ข้อ 2	ข้อ 3	ข้อ 4	ข้อ 5	ข้อ 6	ข้อ 7	ข้อ 8
เคมี	27	27	27	14	5	0	0	0
ชีววิทยา	25	25	19	19	6	0	0	6
จุลชีววิทยาและปรสิตวิทยา	24	24	24	20	4	0	0	4
กายวิภาคศาสตร์และสรีรวิทยา	33	25	25	17	0	0	0	0
คณิตศาสตร์	31	25	25	19	0	0	0	0
เภสัชวิทยา	27	27	27	19	0	0	0	0
โภชนศาสตร์	22	22	22	22	8	0	0	4
ชีวเคมี	27	27	27	19	0	0	0	0
ฟิสิกส์ในการพยาบาล	28	28	28	16	0	0	0	0
พยาธิวิทยา	28	28	28	16	0	0	0	0
ชีวสถิติ	29	29	29	13	0	0	0	0
รวม	301	287	281	194	23	0	0	14
เฉลี่ย	27	26	26	18	2	0	0	1

จากตารางที่ 5 แสดงว่า วัตถุประสงค์รายวิชาในกลุ่มวิชาพื้นฐานทั่วไป
หมวดวิชาวิทยาศาสตร์และคณิตศาสตร์ สอดคล้องกับวัตถุประสงค์ของหลักสูตร
ข้อ 1, 2 และ 3 มากที่สุด รองลงไปเป็นข้อ 4, ข้อ 5 และ 8 สอดคล้อง
เล็กน้อย และไม่มี ความสอดคล้องเลยในข้อ 6 และ 7.

ตารางที่ 6 ความสอดคล้องของวัตถุประสงค์รายวิชาในกลุ่มวิชาพื้นฐานทั่วไป
หมวดวิชาสังคมศาสตร์กับวัตถุประสงค์ของหลักสูตร

วัตถุประสงค์รายวิชาใน หมวดวิชาสังคมศาสตร์	วัตถุประสงค์ของหลักสูตร (%)							
	ข้อ 1	ข้อ 2	ข้อ 3	ข้อ 4	ข้อ 5	ข้อ 6	ข้อ 7	ข้อ 8
จิตวิทยา 1	25	15	15	15	15	15	0	0
จิตวิทยา 2	18	18	18	18	18	10	0	0
จิตวิทยา 3	14	14	14	14	14	14	4	12
สังคมวิทยาและปัญหาสังคม	14	14	14	14	14	14	7	9
หลักเศรษฐศาสตร์และการเมือง	5	11	11	17	17	17	5	17
รวม	76	72	72	78	78	70	16	38
เฉลี่ย	15	14	14	16	16	14	3	8

จากตารางที่ 6 แสดงว่า วัตถุประสงค์รายวิชาในกลุ่มวิชาพื้นฐานทั่วไป
หมวดวิชาสังคมศาสตร์ สอดคล้องกับวัตถุประสงค์ของหลักสูตร ข้อ 1 ถึงข้อ 6
ใกล้เคียงกัน และหนักไปในทางข้อ 4 และข้อ 5 ส่วนข้อ 7 และข้อ 8 สอดคล้อง
น้อย

ตารางที่ 7 ความสอดคล้องของวัตถุประสงค์รายวิชาในกลุ่มวิชาพื้นฐานทั่วไป
หมวดวิชาภาษาศาสตร์กับวัตถุประสงค์ของหลักสูตร

วัตถุประสงค์รายวิชาใน หมวดวิชาภาษาศาสตร์	วัตถุประสงค์ของหลักสูตร (%)							
	ข้อ 1	ข้อ 2	ข้อ 3	ข้อ 4	ข้อ 5	ข้อ 6	ข้อ 7	ข้อ 8
ภาษาไทย 1	18	18	14	14	14	18	0	4
ภาษาไทย 2	24	12	12	24	4	24	0	0
ภาษาอังกฤษ 1	18	18	18	18	10	18	0	0
ภาษาอังกฤษ 2	20	20	20	20	0	20	0	0
รวม	80	68	64	76	28	80	0	4
เฉลี่ย	20	17	16	19	7	20	0	1

จากตารางที่ 7 แสดงว่า วัตถุประสงค์รายวิชาในกลุ่มวิชาพื้นฐานทั่วไป
หมวดวิชาภาษาศาสตร์ สอดคล้องกับวัตถุประสงค์หลักสูตร ข้อ 1, 4 และ 7
มากที่สุด รองลงไปได้แก่ข้อ 2, 3 ข้อ 5 และข้อ 8 สอดคล้องน้อย และ
ข้อ 7 ไม่สอดคล้องเลย

จุฬาลงกรณ์มหาวิทยาลัย

ตารางที่ 8 : ความสอดคล้องของวัตถุประสงค์รายวิชาในกลุ่มวิชาพื้นฐานทั่วไป
หมวดศึกษามนุษยศาสตร์กับวัตถุประสงค์ของหลักสูตร

วัตถุประสงค์รายวิชาใน หมวดศึกษามนุษยศาสตร์	วัตถุประสงค์ของหลักสูตร(%)							
	ข้อ 1	ข้อ 2	ข้อ 3	ข้อ 4	ข้อ 5	ข้อ 6	ข้อ 7	ข้อ 8
การสื่อสาร	19	15	15	15	9	15	0	12
ปรัชญา เบื้องต้น	16	16	16	16	16	16	4	0
วัฒนธรรม	22	6	6	22	22	10	6	6
รวม	57	37	37	53	47	41	10	18
เฉลี่ย	19	12	12	18	16	14	3	6

จากตารางที่ 8 แสดงว่า วัตถุประสงค์รายวิชาในกลุ่มวิชาพื้นฐานทั่วไป
หมวดศึกษามนุษยศาสตร์ สอดคล้องกับวัตถุประสงค์ของหลักสูตร ข้อ 1 และข้อ 4
มากที่สุด รองลงไปอีกแก่ข้อ 5, 6 และ 2, 3 ตามลำดับ ส่วนข้อ 7 และ
ข้อ 8 สอดคล้องน้อย

ศูนย์วิทยทรัพยากร
จุฬาลงกรณ์มหาวิทยาลัย

ตารางที่ 9 ความสอดคล้องของวัตถุประสงค์รายวิชาในกลุ่มวิชาชีพพยาบาล
กับวัตถุประสงค์ของหลักสูตร

วัตถุประสงค์รายวิชาใน กลุ่มวิชาชีพพยาบาล	วัตถุประสงค์ของหลักสูตร (%)							
	ข้อ 1	ข้อ 2	ข้อ 3	ข้อ 4	ข้อ 5	ข้อ 6	ข้อ 7	ข้อ 8
พัฒนาการทางการพยาบาล	2	2	2	18	24	12	18	12
หลักการพยาบาล	19	19	19	19	16	8	0	0
การพยาบาลอายุรศาสตร์และ ศัลยกรรมศาสตร์	28	28	28	0	0	16	0	0
โภชนบำบัด	25	25	25	25	0	0	0	0
การพยาบาลอนามัยชุมชน 1	28	28	28	0	0	13	0	3
การพยาบาลอนามัยชุมชน 2	16	20	16	16	12	20	0	0
การพยาบาลสูติศาสตร์ 1	30	30	30	5	0	5	0	0
การพยาบาลสูติศาสตร์ 2	27	37	27	0	0	9	0	0
การพยาบาลจิตเวช	17	17	17	13	14	14	0	2
การพยาบาลกุมารเวช	24	24	24	0	14	14	0	0
แนวโน้มของวิชาชีพพยาบาล	18	12	6	23	23	12	0	0
การบริหารการพยาบาล	17	17	11	17	17	17	4	0
การรักษาพยาบาลขั้นต้น	30	30	30	0	0	7	0	3
หลักและวิธีสอน	41	29	18	6	0	6	0	0
การพยาบาลนรีเวชศาสตร์	31	31	31	0	0	7	0	0
รวม	353	349	312	148	126	160	22	20
เฉลี่ย	24	23	21	10	8	11	2	1

จากตารางที่ 9 แสดงว่า วัตถุประสงค์รายวิชาในกลุ่มวิชาชีพพยาบาล
สอดคล้องกับวัตถุประสงค์ของหลักสูตรข้อ 1, 2 และ 3 มากที่สุด รองลงไปได้แก่
ข้อ 4, 5 และ 6 ส่วนข้อ 7, 8 สอดคล้องน้อย

ตารางที่ 10 ความสอดคล้องของวัตถุประสงค์รายวิชาในกลุ่มวิชาเลือกเฉพาะวิชา
ที่เปิดสอนกับวัตถุประสงค์ของหลักสูตร

วัตถุประสงค์รายวิชาใน กลุ่มวิชาเลือก	วัตถุประสงค์ของหลักสูตร (%)							
	ข้อ 1	ข้อ 2	ข้อ 3	ข้อ 4	ข้อ 5	ข้อ 6	ข้อ 7	ข้อ 8
พละนามัย	0	0	0	45	33	11	11	0
สุนทรียศาสตร์	10	0	0	10	30	30	20	0
การวิจัยเบื้องต้น	20	20	20	40	0	0	0	0
การศึกษาค้นคว้าด้วยตนเอง	30	30	10	30	0	0	0	0
รวม	60	50	30	125	63	41	31	0
เฉลี่ย	15	13	7	31	16	10	8	0

จากตารางที่ 10 แสดงว่า วัตถุประสงค์รายวิชาในกลุ่มวิชาเลือกสอดคล้องกับวัตถุประสงค์ของหลักสูตรข้อ 4 มากที่สุด รองลงไปได้แก่ข้อ 1, 2, 5 และข้อ 3, 6, 7 ตามลำดับ ข้อ 8 ไม่สอดคล้องเลย เป็นที่น่าสังเกตว่าวิชาพละนามัยและวิชาสุนทรียศาสตร์ ซึ่งเป็นวิชาที่จัดอยู่ในจำพวกการศึกษาทั่วไป จะสอดคล้องกับวัตถุประสงค์ของหลักสูตรข้อ 4 - 7 แต่ข้อ 1 - 3 เกือบไม่สอดคล้องเลย ตรงข้ามกับวิชาการวิจัยเบื้องต้น และการศึกษาค้นคว้าด้วยตนเอง ซึ่งมีเนื้อหาเกี่ยวข้องกับวิชาชีพพยาบาล จะสอดคล้องกับวัตถุประสงค์ของหลักสูตรข้อ 1 - 4 แต่ข้อ 5 - 8 ไม่สอดคล้องเลย ข้อที่สอดคล้องรวมกันคือข้อ 4 ทำให้เมื่อสรุปรวมแล้วในกลุ่มวิชาเลือก จะสอดคล้องกับวัตถุประสงค์ของหลักสูตรในข้อ 4 มากที่สุด

ตารางที่ 11 ความสอดคล้องของวัตถุประสงค์รายวิชาในกลุ่มวิชาทหาร
กับวัตถุประสงค์ของหลักสูตร

วัตถุประสงค์รายวิชา ในกลุ่มวิชาทหาร	วัตถุประสงค์ของหลักสูตร (%)							
	ข้อ 1	ข้อ 2	ข้อ 3	ข้อ 4	ข้อ 5	ข้อ 6	ข้อ 7	ข้อ 8
ระเบียบงานสารบรรณ	0	0	0	0	20	40	40	0
การกำลังพลและการรักษาความ ปลอดภัย	0	0	0	0	25	25	25	25
การฝึกวิชาทหาร	0	0	0	30	20	0	40	10
สงครามการเมือง	0	0	0	0	0	20	20	60
นिरภัยภาคพื้นและการพัสดุ	30	20	20	0	0	10	0	20
การใช้แปล	20	20	20	0	0	0	20	20
การพยาบาล เวชศาสตร์การบิน	26	26	26	0	0	5	5	12
การพยาบาลทหารทั่วไป ในสนาม และการลำเลียงผู้ป่วย	26	22	22	0	9	12	0	9
รวม	102	88	88	30	74	112	150	156
เฉลี่ย	13	11	11	4	9	14	19	19

จากตารางที่ 11 แสดงว่า วัตถุประสงค์รายวิชาในกลุ่มวิชาทหาร
สอดคล้องกับวัตถุประสงค์ของหลักสูตรข้อ 7, 8 มากที่สุด รองลงไปได้แก่วข้อ
1, 2, 3 และ 6 ส่วนข้อ 4 และข้อ 5 สอดคล้องน้อย