



วิวัฒนาการของวิชาสถาปัตยกรรมในประเทศไทย

งานสถาปัตยกรรมเกิดขึ้นจากความคิดและฝีมือของผู้ทำหน้าที่สร้างสรรคหรือออกแบบ แต่เดิมเรียกกันว่า "ช่าง" หรือเรียกกันอย่างในปัจจุบันนี้ว่า "สถาปนิก" อันมีหน้าที่มาสั่งที่อยู่ ในจินตนาการของตนให้เป็นอาคารจริงขึ้นมา โดยอาศัยความคิดสร้างสรรค์รวมกับความรู้ความสามารถทางการออกแบบและการก่อสร้าง และเป็นผู้ประสานงานระหว่างบุคคลหลายฝ่ายที่เกี่ยวข้อง เพื่อร่วมกันปฏิบัติหน้าที่ของแต่ละฝ่ายให้ผลงานนั้นสำเร็จลงได้

การวิวัฒนาวิชาสถาปัตยกรรมในประเทศไทย อาจแบ่งออกเป็น 6 ระยะ ดังนี้

1. ยุคการประกอบวิชาชีพด้วยการ เรียนรู้จากประสบการณ์และการถ่ายทอดสืบต่อกัน

(สมัยกรุงศรีอยุธยาถึงสมัยกรุงรัตนโกสินทร์ตอนต้น, พ.ศ. 1893 - พ.ศ. 2393)

คนไทยเป็นชนชาติที่นับได้ว่ามีความเป็นช่างอยู่ในสายเลือด คนไทยส่วนมากในสมัย นั้นมีความรู้ในทางช่างไม้ และการปลูกสร้างบ้านเรือน เนื่องจากถือเป็นประเพณีต่อกันมาว่า ลูกผู้ชายพอเติบโตใหญ่เป็นหนุ่มต้องฝึกหัดเป็นช่าง ต้องสามารถสร้างบ้านเรือนอยู่อาศัยเองเป็น ซึ่งจะเริ่มต้นเรียนรู้โดยการ เป็นลูกมือช่วยช่างที่มีความชำนาญทำงานปลูกสร้าง เรียนรู้จาก ประสบการณ์ในการลงมือปลูกสร้างจริง นอกจากนี้การที่คนไทยมีจิตศรัทธาในพุทธศาสนา ก็เป็น ปัจจัยหนึ่งที่ทำให้เกิดการถ่ายทอดความรู้ความสามารถในงานด้านสถาปัตยกรรมอย่างกว้างขวาง เพราะมีการร่วมมือร่วมใจช่วยกันก่อสร้างกุฏิสงฆ์ ศาลาการเปรียญหรืออุโบสถวิหาร ก็จะได้ ความรู้ทางช่าง การก่อสร้างวัด ซึ่งเป็นศูนย์รวมของคนไทยในสมัยนั้น จะมีการระดมช่างผู้มีความ สามารถด้านต่าง ๆ มาช่วยกันทำงาน ก่อให้เกิดการแลกเปลี่ยนความรู้ความสามารถทางช่าง ซึ่งกันและกัน และเปิดโอกาสให้คนรุ่นหลังได้มีโอกาสเรียนรู้ได้อย่างมากมายด้วย

ส่วนในด้านรูปแบบของอาคารนั้น ก็ใช้แบบอย่างที่ได้พัฒนาและสืบทอดต่อ ๆ กันมา ไม่ว่าจะเป็นบ้านเรือนหรือวัดวาอาราม ประกอบกับประเภทของงานสถาปัตยกรรมก็จำกัดอยู่ เพียง 2 ประเภทใหญ่ ๆ คือ อาคารประเภทที่พักอาศัย และประเภทที่เกี่ยวข้องกับศาสนา เท่านั้น ในการสร้างสรรคงานสถาปัตยกรรมแต่โบราณมา จึงเป็นสิ่งที่ใครก็สามารถกระทำได้ ถ้ามีความรู้ความสามารถเพียงพอ โดยไม่ต้องว่าเป็นการส่งวนอาชีพและหน้าที่ไว้เฉพาะกลุ่มคน ทั้งนี้เพราะสภาพสังคมขณะนั้นหากใครต้องการสร้างบ้านพักอาศัย ก็สามารถขอรับเพื่อนฝูงให้ มาช่วยเหลืองานจนสำเร็จลง ถ้าเป็นการสร้างอาคารที่เกี่ยวข้องกับศาสนาก็จะมีการระดมกันช่วย

ด้วยจิตศรัทธา ดังนั้นงานก่อสร้างจึงไม่ใช่สิ่งที่ยึดถือปฏิบัติกันเป็นอาชีพอย่างแท้จริง

ในสมัยรัตนโกสินทร์ตอนต้น รัชกาลสมเด็จพระพุทธยอดฟ้าจุฬาโลก ถึงรัชกาลสมเด็จพระนั่งเกล้าเจ้าอยู่หัว พ.ศ. 2325 - พ.ศ. 2393 ซึ่งเป็นระยะที่เริ่มบูรณะสร้างบ้านเมืองใหม่ ยังขาดแคลนช่างฝีมือ จึงต้องฝึกหัดช่างขึ้นใหม่เพื่อใช้ในการก่อสร้างที่เริ่มมีมากขึ้น ในช่วงนี้มีช่างจีนอพยพเข้ามามาก บางคนเป็นช่างที่ชำนาญ ซึ่งส่วนใหญ่เป็นช่างปูนช่างปั้น ช่างไม้และช่างต่อเรือ ช่างจีนชำนาญการก่อสร้างอาคาร ก่ออิฐถือปูน ส่วนช่างไทยชำนาญแต่เครื่องมือ เพราะบ้านเรือนของไทยตั้งแต่ครั้งกรุงศรีอยุธยานิยมสร้างด้วยไม้ ช่างจีนที่เข้ามาอยู่ในไทยบางส่วนปลูกสร้างบ้านเรือนของตนตามแบบชาวจีน ซึ่งสร้างด้วยอิฐเป็นส่วนใหญ่ การก่อสร้างในช่วงต้นรัตนโกสินทร์จึงมีงานก่ออิฐถือปูนมากขึ้น เช่น การสร้างกำแพงแบบจีนหรือโบลัดก่ออิฐถือปูนที่มีหน้าบัว และโครงสร้างแบบจีน รวมทั้งบ้านเรือนและร้านค้า ผู้ทำหน้าที่ช่างสร้างสรรคงานสถาปัตยกรรม จึงมักเป็นช่างชาวจีนร่วมกับช่างไทย ส่วนอาคารที่สร้างขึ้นสำหรับพระมหากษัตริย์ หรืออาคารทางศาสนาส่วนใหญ่ยังคงรูปแบบดั้งเดิมของไทย โดยมีช่างไทยที่มีความชำนาญ และสืบทอดแนวทางของการออกแบบตามแบบอย่างในอดีต ทั้งแบบไทยและแบบจีนส่วนใหญ่แล้วผู้ออกแบบและผู้ก่อสร้างมักจะเป็นคนกลุ่มเดียวกัน การประกอบวิชาชีพสถาปัตยกรรมในสมัยนั้นนับว่ายังมีข้อจำกัด เพราะยังเป็นการถ่ายทอดความรู้ทางการก่อสร้างจากประสบการณ์ ถ้าหากผู้ที่ได้รับการถ่ายทอดมีความชำนาญและมีฝีมือพอ ก็สามารถยึดถือการก่อสร้างเป็นอาชีพได้

2. ยุคตื่นตัวต่อการรับสถาปัตยกรรมตะวันตกและผู้ประกอบวิชาชีพสถาปัตยกรรมจากตะวันตก

(สมัยรัชกาลพระบาทสมเด็จพระจุลจอมเกล้าเจ้าอยู่หัว. พ.ศ. 2393 - พ.ศ. 2453)

ในช่วงรัชกาลพระบาทสมเด็จพระจุลจอมเกล้าเจ้าอยู่หัว เป็นช่วงหัวเลี้ยวหัวต่อระหว่างยุคสยามเก่าของ 3 รัชกาลแรกกับการตื่นตัวต่อการรับอารยธรรมตะวันตกเข้ามาพัฒนาประเทศ ซึ่งรวมถึงการรับอิทธิพลจากสถาปัตยกรรมตะวันตกด้วย พระองค์ทรงเห็นความสำคัญของการติดต่อและนำความรู้ทางวิชาการแขนงต่าง ๆ จากชาวตะวันตกมาปรับปรุงประเทศ ในรัชกาลนี้มีช่างชาวยุโรปเข้ามาทำงานออกแบบก่อสร้างอาคารแบบชาวตะวันตกบ้างแล้วแต่ยังไม่แพร่หลายนัก นอกจากนั้นชาวต่างประเทศที่อาศัยอยู่ในกรุงเทพมหานคร เช่น ชาวโปรตุเกส และมิชชันนารีชาวตะวันตก เริ่มเข้ามามีบทบาทในงานสถาปัตยกรรม คือเป็นทั้งผู้ออกแบบอาคารและให้คำแนะนำในการวางผังและวิธีการก่อสร้าง เริ่มมีการนำความรู้และเทคนิคการก่อสร้าง

มาผสมผสานกับลักษณะพื้นเมืองทางตะวันออก และสภาพดินฟ้าอากาศของไทย นับเป็นการประกอบงานสถาปัตยกรรมโดยอาศัยความเข้าใจในสภาพความเป็นอยู่ ร่วมกับประสบการณ์ของผู้ออกแบบก่อสร้าง ซึ่งมิได้เป็นย่างโดยตรง

ในสมัยนี้มีเจ้านายและขุนนางชั้นผู้ใหญ่บางคน เดินทางไปดูงานก่อสร้างในประเทศเพื่อนบ้านใกล้เคียง เช่น สิงคโปร์ มะละกา และจีน เมื่อกลับมา ก็ได้นำแบบอย่างการก่อสร้างในสิงคโปร์มาใช้แพร่หลายในกรุงเทพฯ เช่น อาคารประเภทตึกแถวและบ้านพักอาศัย เป็นต้น ลักษณะของการสร้างสรรค์งานสถาปัตยกรรมที่ได้รับอารยธรรมตะวันตก ในช่วงนี้ได้มีการนำเอาแบบอย่างของประเทศต่าง ๆ เข้ามาผสมผสานปรับปรุง หรือลอกเลียนแบบใหม่ ๆ ที่แตกต่างจากแบบดั้งเดิมของไทย เริ่มมีการแบ่งแยกหน้าที่กันระหว่างผู้ออกแบบและผู้ก่อสร้าง แต่ยังไม่ชัดเจนนัก

3. ยุคทองของสถาปัตยกรรมต่างชาตินในการประกอบวิชาชีพและการถ่ายทอดประสบการณ์ให้คนไทย

(สมัยรัชกาลพระบาทสมเด็จพระจุลจอมเกล้าเจ้าอยู่หัว, พ.ศ. 2411 - พ.ศ. 2453)

ยุคนี้ถือว่าเป็นยุคเริ่มต้นของการพัฒนาประเทศอย่างแท้จริง พระองค์ได้ดำเนินนโยบายพัฒนาประเทศโดยการรับอารยธรรมของชาติตะวันตกมาปรับปรุงบ้านเมืองในหลายด้าน อันเป็นการนำประเทศไปสู่ความเจริญรุ่งเรืองอย่างรวดเร็ว ในรัชสมัยของพระองค์มีชาวต่างชาติเข้ามารับราชการในตำแหน่งต่าง ๆ ซึ่งนำเอาความรู้ทางวิชาการสมัยใหม่เข้ามาเผยแพร่ และในช่วงนี้มีชาวต่างชาติเข้ามาอาศัยและดำเนินกิจการในด้านอุตสาหกรรมและค้าขายมากขึ้น จึงเกิดการก่อสร้างอาคารประเภทโรงงาน โรงสี โรงเลื่อย ตู้ต่อเรือ และห้างร้านบริษัทตลอดจนบ้านพักอาศัย พระองค์ทรงโปรดให้มีการสร้างสถานที่ราชการของกระทรวงต่าง ๆ โรงพยาบาล โรงเรียน ก่อสร้างพระที่นั่งและพระตำหนักต่าง ๆ เช่น พระที่นั่งจักรีมหาปราสาท พระที่นั่งอนันตสมาคม เป็นต้น มีการสร้างพระราชวังขึ้นใหม่ทั้งในกรุงเทพมหานคร และต่างจังหวัด ที่มีรูปแบบแบบตะวันตก ซึ่งจำเป็นต้องอาศัยความรู้ความสามารถทางการก่อสร้าง และเทคโนโลยีจากตะวันตก พระองค์ทรงจ้างสถาปนิกและวิศวกรล่าชาต่าง ๆ อย่างสารพัด อย่างศิลปะ (จิตรกรรมและประติมากรรม) อย่างตกแต่งภายใน อย่างก่อสร้าง จำนวนมากเข้ามารับราชการในกรมโยธาธิการ กรมรถไฟ กรมสุขาภิบาล กรมทหารหน้า เป็นต้น

การประกอบวิชาชีพทางสถาปัตยกรรมในยุคนี้ ค่อนข้างจะมีข้อจำกัดกล่าวคือเป็นวิชาชีพที่มีใช้ใคร ๆ ก็สามารถทำได้เหมือนช่วงเวลาที่ผ่านมา เพราะประเภทของอาคารมิได้จำกัดอยู่เฉพาะอาคารพักอาศัยหรือสิ่งก่อสร้างทางศาสนาเท่านั้น แต่มีอาคารจำนวนมากที่เป็นอาคารสาธารณะประเภทต่าง ๆ ซึ่งมีลักษณะใช้สอยเฉพาะตัว และมีความซับซ้อนมากขึ้น ขนาดใหญ่ขึ้น จึงจำเป็นต้องกระทำโดยผู้ที่มีความรู้ทางด้าน การออกแบบและเทคนิคการก่อสร้าง เพื่อให้สามารถจัดวางเนื้อที่ใช้สอยของอาคารให้มีความสัมพันธ์กันอย่างเหมาะสม รูปร่างลักษณะของอาคารมีความเป็นล้าสมัยมากขึ้น สิ่งเหล่านี้ต้องการความรู้ความสามารถทางสถาปัตยกรรม รวมทั้งความรู้ทางด้าน การออกแบบและการคำนวณโครงสร้างอาคารเพื่อความมั่นคงแข็งแรง และสามารถรับน้ำหนักได้ตามลักษณะการใช้งาน ซึ่งต้องการความรู้ทางด้านวิศวกรรม แต่สำหรับอาคารขนาดเล็ก เช่น บ้านพักอาศัย ก็อาจกระทำได้โดยคนเพียงคนเดียว

สำหรับอาคารสาธารณะหรืออาคารสำคัญของชาติที่มีรูปแบบแบบตะวันตกนั้น จะดำเนินการโดยช่างชาวตะวันตกที่รับราชการอยู่ในหน่วยงานที่เกี่ยวข้อง ซึ่งประกอบด้วยสถาปนิก วิศวกร และช่างเขียนแบบ เริ่มจากการออกแบบและก่อสร้างอาคารของทางราชการ พระราชวัง และวังของเจ้านายต่าง ๆ ตลอดจนถึงเกี่ยวข้องกับสาธารณูปโภคต่าง ๆ ต่อมาบรรดาขุนนางเสนาบดีข้าราชการและพ่อค้าคหบดีที่มีฐานะดี ก็เริ่มนิยมให้ช่างชาวตะวันตกออกแบบและก่อสร้างอาคารพักอาศัยของตนมากขึ้น ยุคนี้จัดได้ว่าเป็นยุคเฟื่องฟูของการประกอบวิชาชีพสถาปัตยกรรมของชาวตะวันตก

สำหรับอาคารทางศาสนาหรืออาคารที่ยังคงรูปแบบดั้งเดิมของไทย หรือที่ประยุกต์ให้เหมาะสมกับเทคนิควิทยาการและวัสดุก่อสร้างใหม่ จะดำเนินการออกแบบและก่อสร้างโดยช่างไทยที่มีความรู้ความชำนาญในแบบแผนดั้งเดิมของสถาปัตยกรรมไทย พร้อมทั้งได้เรียนรู้วิทยาการออกแบบและเทคนิคการก่อสร้างแบบสากลจากการสังเกตและประสบการณ์ นอกจากนั้นในการดำเนินการก่อสร้างที่สำคัญ ๆ เจ้านายและขุนนางชั้นผู้ใหญ่ของไทยที่มีความสามารถ ในการก่อสร้างอาคารทั้งแบบไทยและแบบตะวันตก และรู้งานด้านสถาปัตยกรรมตะวันตกจะได้รับพระบรมราชโองการ โปรดเกล้าให้เป็นแม่กองอำนวยการก่อสร้าง หรือนายช่างใหญ่ควบคุมการก่อสร้าง เช่น สมเด็จเจ้าฟ้ากรมพระยานริศรานุวัดติวงศ์ สมเด็จเจ้าฟ้าภาณุรังษีสว่างวงศ์ กรมหมื่นสรรพลาตรีถวิภูกิจ หม่อมเจ้าประวิทย์ ชุ่มสาย พระยาราชสงคราม (กร หงสกุล) พระสัถยนิมมานการ เป็นต้น ส่วนช่างไทยที่เคยทำงานร่วมกับช่างชาวตะวันตกและได้ศึกษาตัวอย่างการก่อสร้างจริง ได้เรียนรู้เทคนิคและวิธีการแบบสากลจากช่างเหล่านั้น ก็เริ่มทำงานออกแบบก่อสร้างอาคาร

ตามแบบตะวันตกตามสำรับของตน นอกจากนั้นช่างชาวตะวันตกที่เข้ามารับราชการ เมื่อครบสัญญาจ้างก็ลาออกมาประกอบวิชาชีพรับจ้างออกแบบและรับเหมาก่อสร้างอยู่ในประเทศไทย โดยมีทั้งช่างไทย ช่างจีน และช่างชาวทวาย เป็นลูกมือในการก่อสร้าง

4. ยุคหัวเลี้ยวหัวต่อของวิชาชีพสถาปัตยกรรมของสถาปนิกไทย (สมัยรัชกาลสมเด็จพระมงกุฎเกล้าเจ้าอยู่หัว, พ.ศ. 2453 - พ.ศ. 2468)

เมื่อพระบาทสมเด็จพระมงกุฎเกล้าเจ้าอยู่หัว เสด็จขึ้นครองราชย์ใน พ.ศ. 2453 การติดต่อค้าขายกับประเทศตะวันตกเป็นไปอย่างกว้างขวาง ในรัชกาลนี้มีการก่อสร้างสถาปัตยกรรมที่เกี่ยวข้องกับสาธารณูปโภคและสาธารณูปการมากขึ้น เช่น โรงพยาบาลจุฬาลงกรณ์ สถานเสาวภาโรงพยาบาลสามเสน จุฬาลงกรณ์มหาวิทยาลัย โรงไฟฟ้าสามเสน และสถานีรถไฟหัวลำโพง เป็นต้น ทรงปรับปรุงการประปา การสุขาภิบาล และตั้งกรมนคราทรขึ้นโดยมีหน้าที่หลักเกี่ยวกับการควบคุมการก่อสร้าง การประปา ซ่อมแซมถนนหนทางและคลองทั่วไปในเขตสุขาภิบาล ควบคุมตรวจตราโรงฆ่าสัตว์ที่บางคอแหลม และการรักษาความสะอาด ในรัชกาลนี้มีการสร้างพระที่นั่ง พระราชวังและอาคารอื่น ๆ ที่ยังไม่แล้วเสร็จต่อจากรัชกาลที่แล้ว ทรงโปรดเกล้าฯ ให้สร้างวังพระราชทานเจ้านายบางพระองค์ และสร้างบ้านพระราชทานให้เสนาบดีคนสำคัญ ๆ บางคน รวมทั้งมีการก่อสร้างสถานที่ราชการ อาคารสาธารณะ ห้างร้าน ตึกแถว และอาคารบ้านเรือนราษฎรผู้มีฐานะดีตามแบบอย่างตะวันตก ซึ่งส่วนใหญ่ช่างอิตาเลียน อังกฤษ เยอรมัน และฝรั่งเศส ที่รับราชการในกระทรวงโยธาธิการ กรมสุขาภิบาล กรมนคราทร และกรมศิลปากร เป็นผู้ออกแบบก่อสร้าง ช่างเหล่านี้นอกจากปฏิบัติหน้าที่ให้แก่ราชการแล้ว ยังประกอบอาชีพอิสระส่วนตัวรับออกแบบอาคารให้แก่ผู้ว่าจ้างเอกชนอื่น ๆ อีกด้วย

คนไทยที่มีความรู้ทางการออกแบบก่อสร้างและประกอบวิชาชีพเกี่ยวกับสถาปัตยกรรมในยุคนั้นก็มี หม่อมเจ้าอิทธิเทพสรรค์ กฤดากร ซึ่งทรงศึกษาสถาปัตยกรรมตะวันตกจากฝรั่งเศส ทรงเป็นผู้ช่วยนายช่างคำนวณออกแบบในกรมศิลปากร ต่อมาทรงเป็นผู้อำนวยการศิลปากรสถาน นอกจากนั้นก็ยังมียาช่างไทยอื่น ๆ เช่น พระยารัศมีกรมศิลปประสิทธิ์ พระยาอาหารุระศิลป์ ก็เป็นผู้ที่มีความรับผิดชอบเกี่ยวกับการก่อสร้างอาคารของทางราชการ ช่างไทยในสมัยนั้นส่วนมากเป็นผู้ร่วมงานหรือปฏิบัติงานภายใต้การดำเนิการของช่างชาวตะวันตก จึงได้รับคำแนะนำ และได้มีโอกาสศึกษาการดำเนิการตามแบบของช่างชาวตะวันตก ทำให้มีความรู้ความสามารถในการออกแบบก่อสร้างสถาปัตยกรรมแบบสากลมากขึ้น

วิชาสถาปัตยกรรมในช่วงเวลานั้นจึงค่อนข้างเป็นที่รู้จักกันมากขึ้น... ในกลุ่มคนที่เกี่ยวข้องกับงานทางด้านสถาปัตยกรรม ได้เริ่มมีการบัญญัติศัพท์คำว่า "สถาปัตยกรรม" ขึ้นมาในรัชกาลนี้ โดย ม.จ.อิทธิเทพสรรค์ กฤดากร ได้กราบบังคมทูลขอพระราชทานคำแปลของคำว่า "ARCHITECTURE" เป็นภาษาไทย ซึ่งพระบาทสมเด็จพระมงกุฎเกล้าเจ้าอยู่หัวได้พระราชทานคำแปลว่า "สถาปัตยกรรม" ส่วนคำว่า "ARCHITECH" พระราชทานคำแปลว่า "สถาปิก" และต่อมาเปลี่ยนเป็น "สถาปนิก" ม.จ.อิทธิเทพสรรค์ ทรงให้ความหมายเพิ่มเติมว่า สถาปัตยกรรมควรจะหมายถึง "ศิลปะและวิทยาการแห่งการก่อสร้างที่เฉลียวฉลาดและประกอบด้วยศิลปะลักษณะ"

อย่างไรก็ตามในช่วงเวลานั้นยังไม่มีข้อบังคับในการประกอบวิชาชีพ ดังนั้นผู้ที่มีความรู้ความชำนาญและประสบการณ์ในการออกแบบอาคารและคำนวณโครงสร้าง ทั้งชาวไทยและชาวต่างประเทศ จึงสามารถประกอบอาชีพได้ โดยถือว่าเป็นการตกลงว่าจ้างระหว่างเจ้าของอาคารและผู้ออกแบบก่อสร้าง ความผิดพลาดหรือความเสียหายใด ๆ ที่เกิดขึ้นภายหลังเป็นความรับผิดชอบของผู้ออกแบบก่อสร้างตามข้อตกลงที่มีระหว่างผู้ว่าจ้างกับผู้ออกแบบก่อสร้างอาคารนั้น ๆ

5. ยุคบุกเบิกวิชาสถาปัตยกรรมของสถาปนิกไทย (พ.ศ. 2475 - 2483)

ในช่วงหลังการเปลี่ยนแปลงการปกครองใน พ.ศ. 2475 เป็นต้นมา สถาปนิกชาวต่างชาติน้อยลงจนกระทั่งแทบจะหมดไปจากหน่วยงานของรัฐบาล เหลือเพียงเท่าที่จำเป็นต้องทำหน้าที่รับผิดชอบต่อเนื่องกันอยู่เท่านั้น ทั้งนี้เพราะพระบาทสมเด็จพระปกเกล้าเจ้าอยู่หัวทรงยุบตำแหน่งข้าราชการชาวต่างประเทศลงเกือบทั้งหมดในตอนต้นรัชกาล ในรัชกาลนี้มีนักเรียนไทยเดินทางไปศึกษาวิชาสถาปัตยกรรม ณ ประเทศอังกฤษ ฝรั่งเศส ทั้งโดยทุนรัฐบาลไทยและทุนส่วนตัว เมื่อสำเร็จการศึกษา ก็สามารถรับราชการที่เกี่ยวข้องกับการออกแบบแผนที่สถาปนิกชาวต่างประเทศ รวมทั้งการประกอบอาชีพสถาปนิกเป็นการส่วนตัว สถาปนิกไทยที่ได้รับการศึกษาลัทธิสถาปัตยกรรมแผนใหม่อันเป็นแนวทางสากลในยุคเริ่มแรกหรือยุคบุกเบิก ได้แก่ ม.จ.อิทธิเทพสรรค์ กฤดากร พระลำโรจน์รัตนนิมมานต์ อาจารย์นารถ โพรประสาท ซึ่งเป็นผู้ให้กำเนิดและวางรากฐานการศึกษาสถาปัตยกรรมแผนใหม่ในประเทศไทย ม.จ.สมัยเฉลิม กฤดากร ม.จ.โอดยากร วรวรธรณ ม.จ.ประสพวัลย์ ลือวัลย์ นายฉัตรเล่น อภัยวงศ์

หลวงบูรกรรมโกวิท และอาจารย์คิ้ววงษ์ ภูษธร เป็นต้น ส่วนช่างสถาปนิกไทยที่สร้างสรรค์งานสถาปัตยกรรมแบบไทยแผนเดิม และประกอบวิชาชีพโดยการถ่ายทอดความรู้และเรียนรู้จากประสบการณ์นั้น นอกจากสมเด็จพระเจ้าบรมวงศ์เธอ เจ้าฟ้ากรมพระยานริศรานุวัดติวงศ์แล้ว ก็มีบรรดาศิษย์ของพระองค์ท่าน เช่น พระเทวาภิรมิตร์ พระพรหมภิจิตร หลวงวิศาลศิลปกรรม เป็นต้น

ใน พ.ศ. 2477 กลุ่มสถาปนิกไทยรุ่นบุกเบิก ได้ริเริ่มก่อตั้งสมาคมสถาปนิกสยามขึ้นและได้ออกวารสารเกี่ยวกับสถาปัตยกรรม เป็นการเผยแพร่ให้ประชาชนทั่วไปได้รู้จักและเข้าใจเกี่ยวกับงานสถาปัตยกรรมและหน้าที่ของสถาปนิกมากยิ่งขึ้น ซึ่งแสดงให้เห็นว่าได้เริ่มมีการรวมตัวกันของกลุ่มวิชาชีพนี้อย่างเป็นหลักเป็นฐาน เริ่มมีการวางหลักสูตรสถาปัตยกรรมขึ้นทดลองขึ้นที่จุฬาลงกรณ์มหาวิทยาลัย และได้ผลเป็นที่น่าพอใจ ต่อมาจึงโอนไปเป็นแผนกวิชาสถาปัตยกรรมขึ้นอยู่กับคณะวิศวกรรมศาสตร์ จุฬาลงกรณ์มหาวิทยาลัย เมื่อ พ.ศ. 2476 และยกฐานะขึ้นเป็นคณะสถาปัตยกรรมศาสตร์ จุฬาลงกรณ์มหาวิทยาลัย เปิดสอนวิชาสถาปัตยกรรมหลักสูตร 5 ปี ขึ้นเป็นแห่งแรกในประเทศไทย เมื่อ พ.ศ. 2482

6. บุคลากรฐานวิชาชีพสถาปัตยกรรม (พ.ศ. 2483 - พ.ศ. 2511)

หลังจากที่ได้เริ่มมีการวางรากฐานของวิชาชีพที่ค่อนข้างมั่นคง คือมีทั้งสมาคมวิชาชีพสถาปัตยกรรม และมีการเปิดสอนวิชาสถาปัตยกรรม และผลิตบัณฑิตที่จบการศึกษาออกมาเป็นสถาปนิกรับใช้ประเทศชาติได้พอสมควรแล้ว กิจกรรมที่สำคัญอีกประการ คือ มีพระราชบัญญัติควบคุมการก่อสร้าง พ.ศ. 2479 เพื่อควบคุมการก่อสร้างอาคารต่าง ๆ อันจะยังประโยชน์ในด้านความมั่นคงแข็งแรง การอนามัย การสุขาภิบาล การป้องกันอัคคีภัย และการผังเมือง นอกจากนั้นยังมีเทศบัญญัติเทศบาลนครกรุงเทพ ฯ เรื่องควบคุมการก่อสร้างอาคาร พุทธศักราช 2483 ออกตามมาเพื่อบังคับใช้กับอาคารที่ขออนุญาตปลูกสร้างในเขตเทศบาล ส่วนทางด้านสมาคมสถาปนิกสยามได้ออกระเบียบบังคับของสมาคมสถาปนิกสยามในพระบรมราชูปถัมภ์ พ.ศ. 2511 และได้ออกมาตราฐานการปฏิบัติวิชาชีพสถาปัตยกรรม ซึ่งกำหนดขึ้นเพื่อใช้เป็นข้อบังคับของสมาคม ฯ สำหรับสมาชิกถือปฏิบัติเป็นมาตรฐานการปฏิบัติวิชาชีพอีกด้วย

ในช่วงหลังแผนพัฒนาเศรษฐกิจและสังคมแห่งชาติแผน 1 ตั้งแต่ พ.ศ. 2503 เป็นต้นมา เป็นช่วงที่ประเทศไทยมีการก่อสร้างอาคารประเภทต่าง ๆ ขึ้นอีกมากมายทำให้รัฐบาลในสมัยนั้น ให้ความสำคัญและความจำเป็นของการมีกฎหมายเพื่อกำหนดคุณสมบัติและความรู้ของผู้ที่จะประกอบ

วิชาฮิพล่าปัตยกรรม เช่น นานาอารยประเทศ จึงได้ออกกฎหมายว่าด้วยวิชาฮิพล่าเป็น พระราชบัญญัติวิชาฮิพล่าปัตยกรรม เมื่อ พ.ศ. 2508 พระราชบัญญัตินี้กำหนดคุณสมบัติ ของผู้ประกอบการวิชาฮิพล่าปัตยกรรม และข้อกำหนดของสถาปนิกผู้ประกอบวิชาฮิพล่า ซึ่งจะต้อง จดทะเบียนประกอบอาชีพด้วย และมีคณะกรรมการควบคุมการประกอบวิชาฮิพล่าปัตยกรรม หรือเรียกโดยย่อว่า ก.ส. เป็นผู้ที่จะพิจารณาออกใบอนุญาตให้แก่บุคคลซึ่งมีความรู้และคุณสมบัติ สัมควรเป็นผู้ประกอบวิชาฮิพล่าปัตยกรรมรวมทั้งการพิจารณาสั่งพักหรือเพิกถอนใบอนุญาต การออกข้อบังคับ และวางกฎเกณฑ์ต่าง ๆ เกี่ยวกับการสอบ การขอ การต่ออายุใบอนุญาต ฯลฯ เป็นต้น

จากการพิจารณาอย่างต่อเนื่องของกลุ่มบุคคลที่เกี่ยวข้องกับงานสถาปัตยกรรม และ การพัฒนาของเทคโนโลยีแขนงต่าง ๆ การเจริญเติบโตของเศรษฐกิจและชุมชน ทำให้วิชาฮิพล่า ภาปัตยกรรมในประเทศไทยขยายตัวออกไปอย่างกว้างขวาง มีบทบาททั้งในภาคเอกชนและ ภาครัฐบาล เป็นบุคคลอาชีพหนึ่งที่มีบทบาทอย่างมากต่อการพัฒนาของประเทศชาติ และการ พัฒนาระบบเศรษฐกิจของสังคม จากความสำคัญนี้ทำให้สมาคมสถาปนิกสยามได้ตั้งมาตรฐานของ การปฏิบัติวิชาฮิพล่าไว้ว่า "วิชาฮิพล่าสถาปัตยกรรม เป็นวิชาฮิพล่าที่ต้องการบุคคลที่กระปัดด้วยคุณธรรม วัฒนธรรมลัทธิปัญญา ความสามารถสร้างสรรค์และทักษะการให้บริการของสถาปนิกอาจรวมถึงการ ให้บริการใด ๆ ที่เหมาะสมต่อการพัฒนาสิ่งแวดล้อมทางกายภาพของมนุษย์ ทั้งนี้สถาปนิกต้อง ผลิตงไวซึ่งคุณธรรมในวิชาฮิพล่าของตน และบริการของตนนั้นจะต้องมุ่งไปสู่จุดหมายในการสร้างสรรค์ สิ่งแวดล้อมที่มีระเบียบและสวยงาม เจตนาและความสามารถของสถาปนิกต้องก่อให้เกิดการยก- ย่อง และความเชื่อมั่นเสมอไป"¹ ในฐานะที่เป็นสมาชิกจะต้องระลึกอยู่เสมอว่า ตนเป็นผู้ ประกอบวิชาฮิพล่า ซึ่งมีการระบับผิดชอบอันสำคัญต่อสาธารณะ

อย่างไรก็ดีถึงแม้จะมีทั้งกฎหมายควบคุมการประกอบวิชาฮิพล่า และหลักการปฏิบัติของ การปฏิบัติวิชาฮิพล่าก็ตาม แต่สถาปัตยกรรมในประเทศไทยของเรา โดยเฉพาะในกรุงเทพฯ ที่อุดม ไปด้วยสถาปนิกมากมาย ก็ยังไม่สามารถระบุได้ว่าเป็นการสร้างสรรค์สถาปัตยกรรม และสิ่ง แวดล้อมที่มีระเบียบและความงามได้อย่างสมบูรณ์ แม้ว่าอาคารที่สดเป็นอาคารสถาปัตยกรรม

¹สมาคมสถาปนิกสยาม ในพระบรมราชูปถัมภ์, คู่มือกฎหมายและหลักปฏิบัติต่าง ๆ เกี่ยว กับการปฏิบัติวิชาฮิพล่าทางสถาปัตยกรรม, พ.ศ. 2521 หน้า 29

หลักที่อยู่ในข่ายแห่งการควบคุม ที่ต้องให้ผู้ประกอบวิชาชีพสถาปัตยกรรมเป็นผู้ออกแบบ ซึ่งเป็นอาคารโดยส่วนใหญ่ของทั้งหมดก็ตาม แต่บ้านเมืองของไทยกลับมีอาคารพาณิชย์ประเภทตึกแถวเป็นจำนวนมาก ซึ่งตามกฎหมายพระราชบัญญัติวิชาชีพไม่ได้ควบคุม ทำให้ใคร ๆ ก็สามารถออกแบบได้นั้น กลายเป็นภาพพจน์ที่เลวร้ายและก่อให้เกิดปัญหาสภาพแวดล้อมต่อชุมชน เพราะผู้ออกแบบขาดความรู้ความเข้าใจในเรื่องของการสร้างสรรคสิ่งแวดล้อม เป็นสิ่งที่จำเป็นต้องได้รับความร่วมมือในการแก้ไขปัญหาลเหล่านี้ โดยเจ้าหน้าที่ของรัฐบาลและผู้เกี่ยวข้องกับการสถาปัตยกรรมทุกฝ่าย

บทบาทของสถาปนิกในสังคมไทย

สถาปนิกมีบทบาทต่อการสร้างสรรคสังคมตั้งแต่เริ่มมีสังคมมนุษย์เกิดขึ้น อาชีพสถาปนิกเป็นอาชีพเก่าแก่ที่พัฒนามาพร้อม ๆ กับอารยธรรม ถึงแม้ว่าในอดีตยังไม่ได้เป็นอาชีพเฉพาะทางอย่างปัจจุบันแต่งานสถาปัตยกรรมในฐานะที่เป็นหนึ่งในปัจจัยสี่ ที่มีส่วนเกี่ยวข้องกับชีวิตความเป็นอยู่ของมนุษย์ชาติทุกเผ่าพันธุ์ ที่ได้มีการตั้งถิ่นฐานมนุษย์อย่างถาวร ที่นั้นย่อมต้องเกี่ยวข้องกับงานด้านสถาปัตยกรรม งานสถาปัตยกรรมเป็นสิ่งที่สะท้อนให้เห็นถึงสภาพทางสังคม เศรษฐกิจ และการเมืองของแต่ละยุคแต่ละสมัย

ในสังคมไทยปัจจุบัน สถาปนิกมีบทบาทในชีวิตความเป็นอยู่ของคนไทยอย่างมาก ไม่ว่าจะเป็นที่พักอาศัย สถาบันการศึกษา โรงพยาบาล ซึ่งจำเป็นต่อชีวิตในยามเจ็บป่วย คำสนสถานซึ่งเป็นจุดศูนย์รวมความศรัทธาของคนในชุมชน หรือแม้แต่สถานพักผ่อนหย่อนใจต่าง ๆ ไม่ว่าจะ เป็นศูนย์การค้า โรงภาพยนตร์หรือส่วนสาธารณะก็ตาม ล้วนเป็นอาคารและสถานที่เป็นสภาพแวดล้อมทางกายภาพ ที่สถาปนิกมีบทบาทอย่างมากในการสร้างสรรคขึ้นมา เพื่อตอบสนองความต้องการของบุคคลและสังคมส่วนรวม หากสิ่งที่สถาปนิกสร้างสรรคขึ้นมาจากความรู้ความเชี่ยวชาญของตนเอง สามารถสนองตอบต่อสังคมส่วนรวมไม่ว่าจะเป็นความสวยงามของรูปแบบความสะดวกในการใช้สอย ความสบายทางร่างกายและจิตใจ ความปลอดภัยในชีวิตและทรัพย์สิน ตลอดจนสอดคล้องกับระบบคุณค่าต่าง ๆ ตามสภาพทางสังคมและวัฒนธรรม ย่อมกล่าวได้ว่าสถาปนิกได้มีบทบาทในการสร้างสรรคสภาพแวดล้อมเพื่อความเป็นอยู่ที่ดีของมนุษย์ แต่ในสังคมไทยคนส่วนใหญ่มักมองข้ามความสำคัญของสถาปนิกอยู่เสมอ เนื่องจากคนไทยโดยส่วนใหญ่ขาดความรู้ความเข้าใจงานด้านสถาปัตยกรรม ทำให้ไม่เข้าใจถึงความสำคัญของสถาปนิก

หากพิจารณาบทบาทของสถาปนิกในสังคมตามภาระหน้าที่แล้ว พบว่าสถาปนิกได้ทำงานในหน่วยงานต่าง ๆ อย่างกว้างขวางทั้งในภาครัฐบาลและภาคเอกชน ในภาครัฐบาล หน่วยงานราชการและรัฐวิสาหกิจต่าง ๆ ของแทบทุกกระทรวง ทบวงกรม มีหน่วยงานที่สถาปนิกเข้าไปมีบทบาทในหน้าที่ต่อสังคม ไม่ว่าจะเป็นงานที่เกี่ยวข้องกับการจัดสรรที่อยู่อาศัยที่เหมาะสม การปรับปรุงชุมชนแออัด เสริมสร้างสภาพแวดล้อมอยู่อาศัยเพื่อความเป็นอยู่ที่ดีขึ้น หรือในหน่วยงานที่เกี่ยวข้องกับการศึกษาและการสาธารณสุข สถาปนิกมีบทบาทโดยตรงกับการจัดสภาพแวดล้อมกายภาพเพื่อสนับสนุนการศึกษาและการสาธารณสุขของประชาชน ไม่เพียงแต่การจัดสรรเพื่อสนับสนุนขบวนการเหล่านั้น แต่สถาปนิกยังมีบทบาทอย่างมากต่อการจัดสรรทรัพยากรที่มีอยู่ให้เกิดประโยชน์ต่อสังคมส่วนรวมอย่างมีประสิทธิภาพ และเกิดประโยชน์สูงสุดอีกด้วย

ในภาคเอกชนนั้น ปัจจุบันสถาปนิกมีบทบาทกว้างขวางกว่าเดิมมาก ปัจจุบันในประเทศไทยมีสำนักงานปฏิบัติวิชาชีพอิสระจำนวนมากมาย ที่พร้อมจะตอบสนองความต้องการทางวิชาชีพในวงการธุรกิจ นอกจากนี้ยังมีสถาปนิกจำนวนหนึ่งเข้าร่วมทำงานในองค์กรของเอกชนทั้งที่มีหน้าที่โดยตรงกับวิชาชีพและไม่เกี่ยวข้องกับวิชาชีพโดยตรง เช่น ในหน่วยงานธุรกิจเกี่ยวกับอยู่อาศัย ธุรกิจการเงิน ธุรกิจการค้าในวงการอุตสาหกรรมต่าง ๆ โดยเฉพาะอย่างยิ่งกับหน่วยงานที่เกี่ยวข้องกับการผลิตและการจำหน่ายวัสดุก่อสร้าง รวมทั้งอุปกรณ์อาคาร แสดงให้เห็นว่าสถาปนิกมิได้เพียงแต่ตอบสนองสังคมด้วยการออกแบบเท่านั้น แต่ยังสามารถมีบทบาทในการพัฒนาและให้คำแนะนำในขบวนการที่เกี่ยวข้องกับวิชาชีพของตนอีกด้วย

ในทุกวันนี้สถาปนิกมีบทบาทความรับผิดชอบเพิ่มมากขึ้น ตามความซับซ้อนของสังคมและค่านิยมของสังคมที่เปลี่ยนแปลงไปอย่างรวดเร็ว ทั้งในด้านการเพิ่มของประชากร การพัฒนาทางเทคโนโลยี และยึดจำกัดของทรัพยากรธรรมชาติตลอดจนปัญหาด้านพลังงานสถาปนิกตระหนักดีถึงภาระรับผิดชอบที่ต้องเปลี่ยนแปลงบทบาทตามไปด้วย มโนทัศน์ (concept) ของสถาปนิกยุคก่อน ๆ ที่เน้นการสร้างสรรคงานออกแบบให้มีสุนทรียภาพทางสถาปัตยกรรมในลักษณะเฉพาะตัวได้เปลี่ยนไป สถาปนิกยอมรับมโนทัศน์ที่ให้ความสำคัญกับมวลชน การขยายตัวของภาคอุตสาหกรรมตามความก้าวหน้าของเทคโนโลยี ได้มีส่วนสนับสนุนบทบาทของสถาปนิกให้ถึงประชาชนได้มากขึ้น แม้จะเป็นโดยทางอ้อมก็ตาม กล่าวคือผลิตภัณฑ์เครื่องใช้ในครัวเรือน วัสดุก่อสร้าง ชิ้นส่วนสำเร็จรูปของอาคาร ซึ่งเป็นสินค้าที่มีจำหน่ายอย่างแพร่หลาย คุณภาพดีและราคาพอสมควร ทำให้ประชาชนในระดับรายได้ต่างกัน สามารถเลือกใช้ได้เหมาะสมกับฐานะของตน ซึ่งสิ่งเหล่านี้

สถาปนิกมีส่วนร่วมในการพัฒนาผลิตภัณฑ์ดังกล่าว เพื่อให้สอดคล้องกับสภาพสังคมที่มีประชากรเพิ่มขึ้น และทรัพยากรธรรมชาติบางอย่างมีอยู่จำกัด ปัญหาที่เห็นได้อย่างชัดเจนคือปัญหาการขาดแคลนไม้ วัสดุก่อสร้างหลักของอาคารประเภทต่าง ๆ สถาปนิกเป็นผู้มีบทบาทอย่างมากในการพยายามใช้ไม้อย่างมีประสิทธิภาพ และค้นหาส่วนทดแทนไม้ เช่นการใช้โครงอลูมิเนียมและโครงเหล็กแทนการใช้ไม้ เพื่อลดปัญหาการบุกรุกทำลายป่าไม้ ซึ่งปัจจุบันป่าไม้ของประเทศไทยเราได้ถูกทำลายลงอยู่ตลอดเวลา นอกจากนี้สถาปนิกและวิศวกรได้พยายามคิดค้นวัสดุก่อสร้างเพื่อก่อให้เกิดความประหยัด ตัวอย่างเช่น "อิฐพัฒนา" เป็นอิฐที่ทำด้วยจุกรงผสมกับปูนซีเมนต์เพียงไม้เกินร้อยละ 15 สามารถใช้อิฐดังกล่าวก่อสร้างบ้านขึ้นได้หรือสองชั้นโดยงบประมาณที่ต่ำกว่าเดิมได้

สำหรับปัญหาเรื่องความประหยัดของการใช้พลังงาน ซึ่งเป็นปัญหาระดับชาติเช่นเดียวกัน ก็เป็นอีกมิติหนึ่งที่สถาปนิกพยายามค้นหาทางแก้ไขหรือช่วยบรรเทาปัญหาดังกล่าว สถาปนิกทั้งในประเทศไทยและทั่วโลกต่างตระหนักดีว่า ตนสามารถมีบทบาทสำคัญในการลดปัญหาการใช้พลังงานอย่างสิ้นเปลือง ตัวอย่างเช่น สถาปนิกออกแบบอาคารให้มีชายคาปกคลุมผนังให้ร่มเงา วางตัวอาคารและจัดส่วนประกอบต่าง ๆ ของตัวอาคารให้ถูกทิศทาง มีการระบายอากาศที่ดีก็สามารถช่วยลดการใช้เครื่องปรับอากาศลงได้ หากพิจารณาถึงชุมชนโดยรวม การจัดผังเมืองอย่างเหมาะสม จะช่วยให้การจัดสรรทรัพยากรที่ดินซึ่งนับวันจะมีค่ามากขึ้นเรื่อย ๆ เป็นไปอย่างมีประสิทธิภาพ การวางตำแหน่งย่านพักอาศัยกับที่ทำงานให้มีความสัมพันธ์กัน จะช่วยลดระยะทางและเวลาเดินทางลงได้ นอกจากนี้ยังช่วยลดปัญหาการจราจรติดขัด ซึ่งเป็นสาเหตุของการสิ้นเปลืองพลังงานโดยอ้อมไปอย่างมากมาย

สถาปนิกที่มีความรับผิดชอบต่อการปฏิบัติวิชาชีพของตน ย่อมมีบทบาทอยู่บ้างในการพยายามตอบสนองความต้องการของเจ้าของโครงการ เพื่อก่อให้เกิดประโยชน์สูงสุด ในขณะที่เดียวกันก็ต้องพยายามออกแบบให้ถูกต้องตามกฎหมายข้อบังคับต่าง ๆ ของทางราชการ และต้องคำนึงถึงผลกระทบอันอาจเกิดต่อสังคมส่วนรวม งานสถาปัตยกรรมย่อมเกี่ยวข้องกับชุมชนเสมอ ทั้งมีผลกระทบต่อชุมชนและได้รับผลกระทบจากชุมชน โครงการใหญ่ ๆ ที่เพิ่มความแออัดให้กับชุมชนด้วยเป็นสภาพแวดล้อมที่มีผู้มาใช้พร้อมกันจำนวนมาก สถาปนิกจะต้องตระหนักถึงผลกระทบต่อชุมชน โดยเฉพาะผลกระทบที่จะก่อให้เกิดปัญหาทางด้านจราจรและการขนส่ง สถาปนิกจะต้องพยายามใช้ความรู้ความสามารถอย่างเต็มที่ในการสร้างสรรคงานสถาปัตยกรรมของตน เพื่อ

ตอบสนองความต้องการประโยชน์สูงสุดของเจ้าของโครงการ โดยมีเพียงคำมั่นถึงกฎข้อบังคับเท่านั้น แต่สถาปนิกจะต้องคำนึงถึงการสร้างสภาพแวดล้อมที่ดีแก่ชุมชนด้วย โดยสถาปนิกต้องคำนึงถึงปัญหาเหล่านี้ล่วงหน้า เพื่อหาทางออกแบบวางผังที่สามารถแก้ปัญหาเหล่านี้ได้อย่างเหมาะสม มิฉะนั้นแล้วจะเกิดผลกระทบต่อความสำเร็จของโครงการ และความสำเร็จในการประกอบวิชาชีพของสถาปนิกเองด้วย

สำหรับปัญหาด้านสุนทรียภาพของชุมชนนั้น สภาพแวดล้อมทางกายภาพที่สถาปนิกสร้างสรรค์ขึ้นใหม่ ต้องมีความกลมกลืนและเหมาะสมกับสภาพแวดล้อมข้างเคียง ทั้งทางด้านความสวยงามและการใช้สอย และไม่บังคับสภาพแวดล้อมที่มีความสำคัญทางศิลปะและวัฒนธรรม เช่น วัดวาอาราม โบราณสถาน อนุสาวรีย์ เป็นต้น สถาปนิกที่มีจิตสำนึกในบทบาทของตนต่อสังคมส่วนรวม บ่อมไม่มุ่งหวังที่จะสร้างเอกสิทธิ์เฉพาะผลงานออกแบบของตนมากเกินไป โดยไม่คำนึงถึงอัตราการใช้จ่ายต่อผลประโยชน์ที่จะได้รับ เพราะจะก่อให้เกิดผลเสียต่อสังคมโดยส่วนรวม

อีกปัญหาหนึ่งที่อยู่ในจิตใต้สำนึกของสถาปนิกจำนวนไม่น้อย ก็คือบทบาทของสถาปนิกต่อสังคมชนบท ความเป็นจริง 2 ประการ คือ ประการที่หนึ่ง งานสถาปัตยกรรมเป็นงานที่ต้องอาศัยทุนในการดำเนินการ การออกแบบจะเริ่มได้ก็ต่อเมื่อมีผู้ว่าจ้าง ประการที่สอง ประเทศที่กำลังพัฒนาทั้งหลายจะเกิดปรากฏการณ์ที่เรียกว่า "เอกนคร" ส่วนนครที่มีขนาดรองลงมาใน ส่วนภูมิภาคจะมีขนาดเล็กแตกต่างกันไป ในชุมชนเมืองเหล่านี้จะมีเพียงเมืองหลวงเท่านั้นที่เป็นแหล่งของเงินทุนและทรัพยากรอื่น ๆ เป็นแหล่งที่สะดวกในการลงทุนเพื่อสนองตอบความต้องการของสังคมเมือง และเป็นที่แน่นอนว่าบ่อมเป็นแหล่งที่สถาปนิกสามารถมีบทบาทโดยตรงต่อสังคมได้มากกว่า จึงดูเหมือนว่าสถาปนิกมิได้มีบทบาทต่อประชากรส่วนใหญ่ของประเทศ หากแต่ถ้าพิจารณากันอย่างลึกซึ้งถึงบทบาทของสถาปนิกโดยส่วนรวมแล้วจะเห็นได้ว่ามีสถาปนิกจำนวนไม่น้อยที่ทำงานอยู่ในหน่วยงานของรัฐ ซึ่งบ่อมต้องมีหน้าที่เกี่ยวข้องกับการพิจารณาชนบทด้วย

ถึงแม้จะอยู่ในภาวะแห่งการแข่งขันในการปฏิบัติวิชาชีพทางด้านสถาปัตยกรรมก็ตาม สถาปนิกจำต้องคำนึงถึงความสำคัญของบทบาทของตนเองที่มีต่อสังคมส่วนรวม สถาปนิกจำเป็นต้องไปความรู้ความสามารถของตนเอง เพื่อตอบสนองความต้องการของเจ้าของโครงการซึ่งเป็นผู้ว่าจ้าง และผลงานนั้นต้องสามารถตอบสนองความต้องการของสังคมส่วนรวมได้เป็นอย่างดีด้วย จึงสามารถประสบความสำเร็จในการปฏิบัติวิชาชีพและการสร้างความยอมรับของสังคมต่อคุณค่าของสถาปนิก ดังได้วิเคราะห์ให้เห็นถึงบทบาทอันกว้างขวางต่อสังคมตามภาระกิจหน้าที่การงาน

ทั้งในภาครัฐบาลและภาคเอกชน ซึ่งได้ข้อสรุปว่า สถาปนิกไม่ได้ทำหน้าที่ออกแบบงานสถาปัตยกรรม แต่เพียงอย่างเดียว ดังนั้น เพื่อให้สอดคล้องกับความต้องการด้านบุคลากรที่มีความรู้และทักษะที่สามารถปฏิบัติหน้าที่ต่าง ๆ ได้ สาขาเป็นที่สถาบันการศึกษาจะต้องผลิตสถาปนิกประเภทอื่น ๆ นอกเหนือจากสถาปนิกออกแบบ เช่น สถาปนิกจัดการก่อสร้าง สถาปนิกวิสัย ฯลฯ แนวทางที่สำคัญต่อสังคมที่มีความซับซ้อนมากยิ่งขึ้น คือการเน้นการค้นคว้าวิจัย เพื่อใช้เป็นข้อพิจารณาในการออกแบบสภาพแวดล้อมกายภาพ โดยเฉพาะอย่างยิ่งการค้นคว้าวิจัยด้านพฤติกรรมมนุษย์ที่เกี่ยวข้องกับความต้องการต่าง ๆ อันแท้จริงของมนุษย์ ไม่ว่าจะเป็นความต้องการทางด้าน สรีรวิทยา ด้านจิตวิทยา ด้านสังคมและวัฒนธรรม ฯลฯ เพื่อให้ได้งานออกแบบที่สอดคล้องกับความต้องการของผู้ใช้และสังคมโดยรวม จึงเป็นหน้าที่ของสถาบันที่เกี่ยวข้องกับการศึกษาและการปฏิบัติวิชาชีพ จะต้องหันมาเน้นการใช้มูลฐานทางพฤติกรรมของมนุษย์เป็นหลักในการออกแบบ เพราะอย่างไรเสียสภาพแวดล้อมกายภาพที่ออกแบบไว้เป็นงานสถาปัตยกรรมนั้น มีไว้สำหรับผู้ใช้และเพื่อประโยชน์ต่อสังคมหากงานสถาปัตยกรรมเป็นเช่นนี้ จึงกล่าวได้อย่างภาคภูมิใจถึงบทบาทของสถาปนิกต่อการสร้างสรรค์สังคมไทย

การปฏิบัติวิชาชีพสถาปัตยกรรมในประเทศไทย

ความเป็นมา งานออกแบบสถาปัตยกรรมในอดีต มักทำกันด้วยใจรักหรือถูกขอร้องให้ทำมากกว่าที่จะยึดถือปฏิบัติเป็นอาชีพอย่างจริงจัง. เมื่อผู้ชำนาญลั้นชีวิตลงก็มักหาคนสืบทอดต่อยาก เพราะไม่ค่อยจะมีตำราบันทึกไว้ เพียงแต่มีการถ่ายทอดกันจากประสบการณ์ปฏิบัติงานจริง ๆ เท่านั้น จนมาถึงประมาณต้นศตวรรษนี้ จึงได้มีผู้ได้รับทุนหลวงไปศึกษาวิชาสถาปัตยกรรม ในทวีปยุโรป อเมริกา และออสเตรเลีย เมื่อสำเร็จการศึกษาแล้วก็กลับมารับราชการเป็นส่วนใหญ่ การปฏิบัติวิชาชีพสถาปัตยกรรมจึงเริ่มอย่างจริงจังเมื่อต้นศตวรรษนี้เอง พร้อมกันนี้ก็เริ่มก่อตั้งสถาบันการศึกษาวิชาชีพนี้อขึ้น ถึงปัจจุบันนี้มีสถาบันที่สอนวิชาชีพสถาปัตยกรรมในชั้นปริญญาตรี และโท ในประเทศไทย 3 แห่งคือ สุโขทัยลัทธิมหาวิทยาลัย มหาวิทยาลัยศิลปากร และสถาบันเทคโนโลยีพระจอมเกล้า ในชั้นอนุปริญญาหรือประกาศนียบัตรวิชาชีพชั้นสูงนั้น มีอยู่หลายสิบแห่งทั่วประเทศไทย

การปฏิบัติวิชาชีพในสมัยก่อน ๆ มักจะทำอยู่ในหน่วยงานของราชการเป็นส่วนใหญ่ และใช้เวลาว่างนอกราชการมาปฏิบัติวิชาชีพส่วนตัวบ้าง การทำงานลักษณะนี้มักทำด้วยตัวเองทั้งหมด ต่อมาเมื่อสังคมพัฒนาไป ประชากรเพิ่มมากขึ้น เกิดการขยายตัวของชุมชน ธุรกิจและอุตสาหกรรม ตลอดจนมีสถาบันการศึกษาผลิตผู้มีความรู้ความสามารถตอบสนองความต้องการของสังคม

การปฏิบัติวิชาชีพสถาปัตยกรรมก็พัฒนาตัวเองมา เป็นสำนักงานประกอบวิชาชีพอิสระมากมาย

สภาพในปัจจุบัน ขณะนี้สถาปนิกที่ปฏิบัติวิชาชีพอยู่ในเมืองไทยมากกว่า 2,500 คน สำนักงานที่ตั้งขึ้นเป็นนิติบุคคลมีอยู่ประมาณ 150 แห่ง กระจายอยู่ทั่วประเทศ¹ และมีอยู่ไม่น้อยที่ทำงานอยู่กับราชการ สถาปนิกเหล่านี้มักจะจบปริญญาตรีแล้ว เริ่มทำงานเลย แต่มีบางส่วนที่เดินทางไปศึกษาต่อและฝึกงานในต่างประเทศเป็นจำนวนมาก และก็มีเป็นจำนวนมากที่จบการศึกษาจากต่างประเทศตั้งแต่ปริญญาตรี พร้อมทั้งฝึกงานจากต่างประเทศมาเป็นอย่างดี ก่อนที่จะเข้ามาปฏิบัติวิชาชีพในประเทศไทย

คุณลักษณะพิเศษประจำตัวของสถาปนิกไทยอันเป็นที่ยอมรับทั่วไปทั้งในประเทศและต่างประเทศก็คือ ความสามารถในการออกแบบได้เก่งเป็นพิเศษ แต่ในด้านของการอำนวยความสะดวก และการบริหารงานก่อสร้างนั้นยังจำเป็นต้องศึกษาเพิ่มเติมอีกมาก โดยเฉพาะสถาปนิกที่สำเร็จการศึกษาออกมาใหม่ ๆ จำเป็นต้องพยายามศึกษาเพิ่มเติมในด้านของงานก่อสร้าง เทคนิคต่าง ๆ ของการก่อสร้าง เทคโนโลยีที่เป็นองค์ประกอบของอาคาร การอำนวยความสะดวกก่อสร้าง ซึ่งขณะนี้สถาบันการศึกษาที่เกี่ยวข้องกำลังตื่นตัวให้ความสนใจในด้านนี้อยู่ตลอดเวลา งานสถาปัตยกรรมนั้นประกอบด้วยสาขาวิชาและความถนัดในสาขาวิชานั้นของสถาปนิก เป็นปัจจัยสำคัญที่นำไปสู่ความสำเร็จในการประกอบวิชาชีพ ปัจจุบันการปฏิบัติวิชาชีพโดยสถาปนิกคนเดียว นั้นกำลังจะหมดไป การทำงานร่วมกันเป็นกลุ่มจะเข้ามาแทนที่มากขึ้น การปฏิบัติวิชาชีพในโครงการใหญ่ ๆ ทั้งที่ดำเนินการโดยสถาปนิกไทยเอง และที่ดำเนินการร่วมกับสถาปนิกต่างชาติ มีอยู่หลายโครงการที่มีมูลค่าการก่อสร้างหลายหมื่นล้านบาท โครงการเหล่านี้ได้แก่ อาคารสำนักงานใหญ่ของธนาคาร อาคารสำนักงาน โรงงานอุตสาหกรรม โรงพยาบาล พิธีรภัตต์ สถาบันการศึกษา ศูนย์การค้า และการวางผังเมือง เป็นต้น ส่วนโครงการที่ร่วมทำกับชาวต่างประเทานั้นก็เพื่อนำความรู้ความสามารถของทั้งสองฝ่ายมารวมกันเพื่อสร้างสรรคผลงานที่ดีที่สุด กล่าวคือสถาปนิกไทยมีความรู้ทางด้านสภาพความเป็นอยู่ ประเพณี วัฒนธรรมของสังคมไทย รวมทั้งสามารถเข้าใจความต้องการขั้นพื้นฐานของเจ้าของโครงการได้เป็นอย่างดี ในขณะที่สถาปนิกชาวต่างประเทศ

¹ จากรายชื่อสถาปนิกและสำนักงานสถาปนิกที่ยื่นทะเบียนกับสมาคมสถาปนิกสยาม ในพระบรมราชูปถัมภ์, 2527

จะนำความรู้ทางเทคโนโลยีต่าง ๆ ที่เกี่ยวข้องมาผสมผสานกับความรู้ของสถาปนิกไทย ซึ่งการร่วมกันดำเนินโครงการนี้ก่อให้เกิดการแลกเปลี่ยนความรู้ความสามารถซึ่งกันและกัน สถาปนิกไทยที่ร่วมทำงานกับสถาปนิกชาวต่างประเทศจะได้เรียนรู้เทคโนโลยีและวิธีการทำงานแบบใหม่ ซึ่งเป็นการเสริมสร้างความสามารถของสถาปนิกไทย

การให้บริการของบริษัทสถาปนิกไทย

1. การวิจัยโครงการ

- ศึกษาโครงการเบื้องต้น
- ศึกษาความเป็นไปได้ของโครงการ
- การวิเคราะห์การเงินของโครงการ
- วิเคราะห์ภาวะเศรษฐกิจ
- การวิเคราะห์ทำเลที่ตั้ง
- การวิจัยการตลาด

2. การส่งเสริมโครงการ

- การออกแบบและวางแผนการส่งเสริมโครงการ
- การประชาสัมพันธ์

3. การออกแบบอาคาร

- ออกแบบสถาปัตยกรรม
- ออกแบบวิศวกรรม

4. การออกแบบองค์ประกอบอื่น ๆ ของโครงการ

- การวางผังชุมชน
- การออกแบบการจราจร
- การออกแบบสุขาภิบาล
- การออกแบบภูมิสถาปัตยกรรม
- การออกแบบตกแต่งภายใน
- งานจิตรกรรม
- ให้คำแนะนำปรึกษาด้านกฎข้อบังคับของการปลูกสร้างอาคาร

5. การก่อสร้าง

- การประมาณราคาและการประมูลรับเหมาก่อสร้าง
- ให้คำแนะนำในการก่อสร้าง
- ควบคุมการก่อสร้าง
- การบริหารงานก่อสร้าง
- การอำนวยความสะดวก

6. การให้บริการอื่น ๆ

- การส่งเสริมการศึกษาด้านสถาปัตยกรรมศาสตร์

แนวโน้มในอนาคต

ในปัจจุบันบริษัทที่ปฏิบัติวิชาชีพสถาปัตยกรรมในประเทศไทย ส่วนใหญ่อยู่ในขนาดกลาง (15 - 40 คน) และขนาดเล็ก (8 - 14 คน) การขยายตัวทางด้านธุรกิจภายในประเทศและภาวะการแข่งขันของบริษัทสถาปนิก จะเป็นเครื่องชักจูงให้บริษัทสถาปนิกต้องปรับปรุงตัวให้มีขนาดใหญ่ขึ้นในอนาคต เพิ่มประสิทธิภาพในการบริหารงาน และการให้บริการให้มากขึ้น เพื่อทำงานให้คล่องตัวขึ้นและแข่งกับเวลาอันมีค่าของเจ้าของงานและผู้ลงทุน

ความสำเร็จของบริษัทสถาปนิกมิได้อยู่กับการออกแบบ และ การควบคุมการก่อสร้างเท่านั้น แต่จำเป็นต้องมีการบริการด้านอื่น ๆ ที่สามารถส่งเสริมความสำเร็จของโครงการไปด้วย เช่นการวิเคราะห์โครงการ การศึกษาความเป็นไปได้ของโครงการให้คำแนะนำหรือวิสัยการตลาดให้กับโครงการบางประเภทเช่น โครงการที่พักอาศัย เป็นต้น บริษัทสถาปนิกขนาดใหญ่และกลางมีแนวโน้มที่จะพัฒนาขีดความสามารถในการให้บริการของตนเอง เพื่อที่จะสามารถอำนวยความสะดวกโครงการอันประกอบด้วยควบคุมคุณภาพของงาน การทำงานให้อยู่ในงบประมาณ และการทำงานให้เสร็จทันตามกำหนดเวลา

ในสภาพสังคมปัจจุบัน ความยอมรับในบทบาทและความสำคัญของสถาปนิกมีมากขึ้นในขณะเดียวกับจำนวนสถาปนิกก็มีมากขึ้นด้วย ทำให้ภาวะการแข่งขันของบริษัทสถาปนิกโดยส่วนรวมเพิ่มมากขึ้น บริษัทสถาปนิกจะต้องพัฒนาตัวเองทั้งในด้านการดำเนินงาน และความสามารถในการให้บริการ เพื่อเผชิญหน้ากับภาวะการแข่งขันดังกล่าว โดยส่วนรวมแล้วบริษัทสถาปนิกมีแนวโน้ม

จะขยายตัวใหญ่ขึ้น ตามสภาพการขยายตัวของชุมชนและอัตราการลงทุนที่เพิ่มขึ้น และจะมีบริษัทสถาปนิกบางบริษัทขยายตัวออกไปเป็นผู้ลงทุนทำโครงการเอง ซึ่งเป็นสิ่งที่น่าสนใจ การบุกเบิกด้านนี้จะมีความเป็นไปได้มากน้อยเพียงใด และจะก่อให้เกิดปัญหาทางด้านการตลาดของบริษัทสถาปนิกมากเพียงใด เมื่อบริษัทสถาปนิกกลายเป็นผู้แข่งขันรายหนึ่งของเจ้าของโครงการที่ดำเนินการในธุรกิจประเภทเดียวกัน

การตลาดของบริษัทสถาปนิก

การตลาดนับเป็นกิจกรรมที่มีบทบาทสำคัญอย่างยิ่งต่อความสำเร็จของธุรกิจ เนื่องจากการตลาดเป็นกิจกรรมที่ก่อให้เกิดรายได้แก่องค์กร บริษัทสถาปนิกก็เช่นเดียวกัน บริษัทสถาปนิกจะสามารถดำเนินการหรือเติบโตต่อไปได้ จำเป็นต้องอาศัยอำนาจทางการตลาดของบริษัท การตลาดของบริษัทสถาปนิกมีลักษณะพิเศษดังนี้

1. บริษัทสถาปนิกเป็นองค์กรที่ขายบริการ การบริการของบริษัทสถาปนิก คือ การออกแบบอาคารประเภทต่าง ๆ โดยอาศัยจินตนาการและความรู้ความสามารถ เพื่อตอบสนองความต้องการของโครงการ ซึ่งขณะตกลงว่าจ้างนั้นผู้ใช้บริการไม่สามารถเห็นภาพพจน์ของแบบที่สมบูรณ์ได้ ซึ่งแตกต่างกับสินค้าอุปโภค บริโภคที่ผู้ซื้อสามารถพิจารณาถึงรูปลักษณะและคุณภาพของผลิตภัณฑ์เพื่อการเปรียบเทียบได้อย่างชัดเจน ดังนั้นในกระบวนการตัดสินใจของผู้ใช้บริการจึงขึ้นอยู่กับความเชื่อถือ ไว้วางใจที่มีต่อบริษัทเป็นองค์ประกอบสำคัญ ในสภาพของสังคมไทยนั้น ความเชื่อถือไว้วางใจมักเกิดจากความรู้สึกคุ้นเคยกัน อาจจะเป็นโดยทางตรงหรือทางอ้อมก็ตาม องค์ประกอบที่สำคัญต่อความเชื่อถือไว้วางใจอีกประการหนึ่ง ก็คือข้อมูลความเป็นมาของบริษัทสถาปนิกอันประกอบด้วยความสามารถในการออกแบบซึ่งพิจารณาจากผลงานของบริษัทเป็นบรรทัดฐาน ประสิทธิภาพและความรับผิดชอบในการให้บริการเพื่ออำนวยความสะดวกสำเร็จให้กับโครงการ

2. ผลิตภัณฑ์ (งานแบบโครงการ) เป็นสิ่งที่สร้างสรรค์ขึ้นมาเป็นเฉพาะไม่สามารถนำไปใช้ในโครงการหรือสถานที่อื่นได้ ยกเว้นในกรณีของอาคารพักอาศัยส่วนบุคคลอาจนำไปใช้ในสถานที่ต่างกันได้ เนื่องจาก การออกแบบแต่ละครั้งมุ่งที่จะให้เกิดความเหมาะสมต่อลักษณะของโครงการ และสภาพแวดล้อมในบริเวณนั้นเท่านั้น ไม่สามารถนำไปใช้กับโครงการและสถานที่ที่มีความแตกต่างกันได้ บริษัทสถาปนิกจะดำเนินการออกแบบให้เสร็จสิ้นสมบูรณ์ เมื่อมีการตกลงว่าจ้างกันอย่างแน่นอนแล้วเท่านั้น

3. โครงการมีมูลค่าสูงและเป็นถาวรวัตถุ การตัดสินใจของผู้ให้บริการจะต้องมีเหตุผลสนับสนุนให้มั่นใจได้อย่างแท้จริง เพราะหากเกิดความผิดพลาดขึ้นแล้วจะส่งผลเสียหายแก่โครงการอย่างมากมาย เนื่องจากงบประมาณในการลงทุนสูง และอายุการใช้งานของอาคารนั้นนานมาก

4. การตลาดของบริษัทสถาปนิกเป็นสิ่งที่คาดการณ์ได้ยาก เนื่องจากไม่สามารถระบุกลุ่มเป้าหมายได้อย่างชัดเจน

กลยุทธ์ทางการตลาดของบริษัทสถาปนิก

จากลักษณะพิเศษทางการตลาดของบริษัทสถาปนิกดังกล่าวข้างต้น กลยุทธ์ทางการตลาดที่สำคัญของสถาปนิกพอสรุปได้ดังนี้

1. การสร้างความสัมพันธ์ทางสังคม การที่เจ้าของโครงการจะตัดสินใจมอบหมายให้บริษัทสถาปนิกใด เป็นผู้ออกแบบโครงการของตน เขาจะต้องมีความเชื่อถือและมั่นใจในความสามารถและการให้บริการของบริษัทนั้นเป็นอย่างมาก ซึ่งในสังคมไทยสิ่งที่จะก่อให้เกิดความเชื่อถือว่าไว้วางใจกันนั้นมักจะเป็นเพราะมีความรู้สึกคุ้นเคยกันมาก่อน เพราะคนไทยเป็นคนที่รักพวกพ้องของตน เป็นกรยากหรือแทบจะไม่เกิดขึ้นเลยที่เจ้าของโครงการจะหาบริษัทสถาปนิก เพื่อทำงานให้กับตนเอง โดยการเลือกรายชื่อจากสมุดโทรศัพท์ หรือโดยการติดต่อแบบลุ่ม ส่วนใหญ่มักเลือกที่จะติดต่อกับคนที่ตนเองรู้จัก หรือถ้าไม่มีก็จะถามหาจากเพื่อน ๆ ที่รู้จักกับสถาปนิกเป็นผู้แนะนำให้ เพราะจะทราบความเป็นมาในแง่ต่าง ๆ ได้ดี กลยุทธ์ทางการตลาดของบริษัทสถาปนิกก็คือการพยายามเข้าสู่สังคมของกลุ่มที่คาดว่าจะเป็เป้าหมาย ซึ่งกลุ่มเป้าหมายใหญ่ในที่นี้ก็คือกลุ่มผู้ลงทุนนั่นเอง และจะต้องเป็นผู้กว้างขวางในสังคมมีเพื่อนพ้องมาก เป็นที่น่าสังเกตว่าบริษัทสถาปนิกที่ประสบความสำเร็จนั้นจะมีบุคคลในบริษัทเป็นผู้ที่มีเกียรติภูมิดี เป็นที่รู้จักเชื่อถือของสังคม หัวหน้าสถาปนิกของบริษัทจะมีบทบาทเป็นพนักงานขายกิตติมศักดิ์ของบริษัท การสร้างกลยุทธ์ทางการตลาดโดยวิธีนี้เป็นสิ่งที่จะต้องทำโดยเฉพาะบริษัทขนาดเล็กและบริษัทขนาดกลาง ส่วนบริษัทขนาดใหญ่ มักมีสิ่งเหล่านี้พร้อมอยู่แล้ว เพราะดำเนินการมาเป็นระยะเวลายาวนาน มีโอกาสสร้างผลงานและชื่อเสียงให้เป็นที่รู้จักได้มากกว่า

2. การสร้างผลงานและชื่อเสียงของบริษัท ผลงานต่าง ๆ ของบริษัทสถาปนิกที่ปรากฏต่อสาธารณชน ย่อมเป็นสิ่งที่ชี้ให้เห็นถึงความสามารถของบริษัทได้เป็นอย่างดีตามมาตรฐานการประกอบวิชาชีพสถาปัตยกรรมของสมาคมสถาปนิกสยาม ในพระบรมราชูปถัมภ์ข้อ 1.4 และ

1.5¹ ซึ่งห้ามมิให้สถาปนิกโฆษณาหรือยกย่องตนเอง หรือโฆษณาผลงานของตนด้วยตนเอง ดังนั้นการสร้างชื่อเสียงของบริษัทสถาปนิกจึงจำเป็นต้องอาศัย เวลา โอกาสและความพยายามเป็นอย่างมาก โดยปกติเจ้าของโครงการที่จะลงทุนในโครงการใด ๆ ก็ตามจะต้องพิจารณาอย่างรอบคอบในการเลือกสถาปนิกเพื่อออกแบบโครงการนั้น ผลงานต่าง ๆ ของบริษัทสถาปนิกย่อมต้องถูกนำมาใช้เป็นข้อมูลในการตัดสินใจอย่างหลีกเลี่ยงไม่ได้ บริษัทที่สามารถผลิตผลงานที่ดีให้ปรากฏแก่สาธารณชนอยู่เสมอ ทั้งในด้านรูปสักษณ์ที่สวยงามของอาคาร ประโยชน์และความสัมพันธ์ของพื้นที่ใช้สอย ความประหยัดและบำรุงรักษาได้ง่าย ตลอดจนบริการอื่น ๆ ที่ให้แก่เจ้าของโครงการเพื่อสนับสนุนให้โครงการนั้นประสบผลสำเร็จ ย่อมมีโอกาสทางการตลาดมากกว่า

3. ประสิทธิภาพของการให้บริการ ประสิทธิภาพและขอบเขตของการให้บริการ เป็นเครื่องสนับสนุนให้เกิดการยอมรับของเจ้าของโครงการได้เป็นอย่างดีหากบริษัทสามารถให้บริการที่เกี่ยวข้องทั้งหมดของโครงการได้ จะทำให้ลดปัญหาการทำงานซ้ำซ้อนและเพิ่มประสิทธิภาพในการดำเนินโครงการ และทำให้เจ้าของโครงการเกิดความมั่นใจในความสามารถของบริษัทอีกด้วย แต่ทั้งนี้ความเป็นไปได้ของวิธีการนี้ขึ้นอยู่กับทรัพยากรขององค์กรเองด้วย

4. เสนอโครงการแก่ผู้ลงทุน ปัจจุบันนี้บริษัทสถาปนิกบางบริษัทได้เริ่มทำโครงการเสนอแก่ผู้ลงทุน โดยจัดทำข้อเสนอโครงการ เสนอแก่ผู้ลงทุน เพื่อให้ผู้ลงทุนพิจารณาถึงความ เป็นไปได้ต่าง ๆ ว่าเหมาะสมหรือไม่ ถ้าผู้ลงทุนพิจารณาแล้วเห็นว่าโครงการดังกล่าวมีแนวโน้มที่จะประสบความสำเร็จ และตกลงที่จะดำเนินโครงการดังกล่าว บริษัทสถาปนิกผู้เสนอโครงการ ก็จะได้งานออกแบบในโครงการนั้น

ความสำเร็จทางการตลาดของบริษัทสถาปนิกจะเกิดขึ้นได้ ต้องอาศัยกลยุทธ์ทางการตลาดในข้อที่ 1-3 ประกอบกันเป็นอย่างน้อย ส่วนความสำคัญของกลยุทธ์แต่ละวิธีอาจแตกต่างกันตามลักษณะโครงการและทัศนคติของเจ้าของโครงการ สภาพแวดล้อมทางธุรกิจของประเทศ ตลอดจนสิ่งแวดล้อมภายในขององค์กรเองด้วย

¹ รายละเอียดดูในภาคผนวก หน้า 136

ขั้นตอนการดำเนินโครงการ

1. วิเคราะห์โครงการ
2. การออกแบบ
3. การก่อสร้าง

การวิเคราะห์โครงการ

เมื่อผู้ลงทุนมีความคิดริเริ่มที่จะลงทุนในโครงการหนึ่ง ก็จะทำการศึกษาว่าโครงการดังกล่าวมีความเหมาะสมกับสภาพแวดล้อมต่าง ๆ หรือไม่ มีความเป็นไปได้มากน้อยเพียงใด ซึ่งอาจเป็นไปได้ 3 ประเด็น ดังนี้

1. เจ้าของโครงการเป็นผู้ศึกษาเองทั้งหมด เมื่อศึกษาวิเคราะห์เรียบร้อยแล้ว ก็จะทำให้จ้างบริษัทสถาปนิกดำเนินการออกแบบให้
2. เจ้าของโครงการร่วมกับสถาปนิกศึกษาโครงการ เพื่อจะได้พิจารณาลักษณะของการออกแบบโครงการควบคู่ไปกับการศึกษาสภาพแวดล้อมทางธุรกิจ ซึ่งจะทำให้ได้ข้อมูลที่ดีกว่า เช่น โครงการสร้างคอนโดมิเนียมที่ฟักอาศัย การศึกษาโครงการจะเป็นไปอย่างมีประสิทธิภาพ หากมีสถาปนิกและวิศวกรให้คำแนะนำปรึกษาร่วมกับเจ้าของโครงการ เพื่อจะนำเอาความคิดเห็น ความรู้ความสามารถของเจ้าของโครงการกับสถาปนิกและวิศวกร มาผสมผสานกันอันจะก่อให้เกิดประโยชน์แก่การดำเนินโครงการ
3. เจ้าของโครงการว่าจ้างให้บริษัทสถาปนิกเป็นผู้ศึกษาโครงการให้ แล้วเสนอให้เจ้าของโครงการพิจารณา ถ้าเจ้าของโครงการเห็นชอบก็จะจ้างบริษัทสถาปนิกดำเนินการออกแบบ ซึ่งอาจจะไม่ใช่บริษัทสถาปนิกที่เป็นผู้ศึกษาโครงการก็ได้

การออกแบบ

ในขณะที่กำลังศึกษาโครงการอยู่นั้น ก็จะเริ่มงานออกแบบไปด้วยเพื่อที่จะนำข้อมูลจากสถาปนิกไปประกอบการวิเคราะห์โครงการ ในด้านของลักษณะและองค์ประกอบของอาคาร พร้อมทั้งพิจารณาถึงงบประมาณการก่อสร้างของอาคาร สำหรับขั้นตอนการออกแบบนั้นแบ่งออกเป็น

1. การกำหนดขอบเขตและองค์ประกอบของอาคาร (Scope and Program) ภายใต้งบประมาณที่กำหนดไว้

2. การออกแบบทดลอง (Schematic Design)
3. การออกแบบร่างเบื้องต้น (Preliminary Design)
4. การออกแบบรายละเอียด (Detail Design)
5. การเขียนแบบก่อสร้างและกำหนดวัสดุ (Working Drawing and Specification)

เพื่อให้เข้าใจถึงขั้นตอนและวิธีการออกแบบของสถาปนิก จึงขอยกกรณีตัวอย่างของการออกแบบบ้านพักอาศัย ตามรายละเอียดดังนี้

1. การกำหนดขอบเขตและองค์ประกอบของโครงการ ซึ่งเป็นความต้องการของเจ้าของโครงการ โดยมีสถาปนิกผู้ออกแบบเป็นผู้ให้คำแนะนำปรึกษาในด้านสถาปัตยกรรม

- 1.1 ต้องการปลูกสร้างบ้านพักอาศัย 1 หลัง
- 1.2 งบประมาณการก่อสร้าง 700,000 บาท
- 1.3 องค์ประกอบของบ้าน
 - ห้องนอนใหญ่ 1 ห้อง พร้อมระเบียงและห้องน้ำส่วนตัว
 - ห้องนอน 2 ห้องนอน พร้อมระเบียง และห้องน้ำส่วนตัว
 - ห้องรับแขก
 - ห้องครัว
 - ห้องรับประทานอาหาร

2. การออกแบบทดลอง (Schematic Design) เป็นการออกแบบเบื้องต้น ซึ่งจะออกแบบไว้หลาย ๆ แบบ เพื่อให้เจ้าของโครงการตัดสินใจเลือกกว่าแบบใดเป็นแบบที่เหมาะสมตามความต้องการของตน ซึ่งมีขั้นตอนการทำงานดังนี้

- 2.1 การวัดความสัมพันธ์ขององค์ประกอบของบ้าน (ดังแสดงในรูปที่ 1 และรูปที่ 6)
- 2.2 การวัดความสัมพันธ์ขององค์ประกอบของบ้าน ให้เหมาะสมกับสภาพแวดล้อมภายนอกอาคาร เช่น แดด ลม ทิศนัยภาพรอบ ๆ อาคาร (ดังแสดงในรูปที่ 1 และรูปที่ 6)
- 2.3 การจัดผังขององค์ประกอบของบ้านและกำหนดขนาดของพื้นที่ใช้สอย ให้เหมาะสมกับขนาดของที่ดินที่จะปลูกสร้างบ้าน (ดังแสดงในรูปที่ 2 และรูปที่ 7)

2.4 การเขียนรูปตัดของอาคาร เพื่อแสดงความสูงของอาคารและแสดงความสัมพันธ์กับสภาพแวดล้อมภายนอก (ตั้งแสดงในรูปที่ 3 และรูปที่ 8)

2.5 การเขียนรูปด้านของอาคาร เพื่อแสดงให้เห็นถึงรูปลักษณะของตัวอาคาร (ตั้งแสดงในรูปที่ 4 และรูปที่ 9)

2.6 การเขียนรูปทัศนียภาพภายนอกของอาคาร โดยสถาปนิกจะพยายามหามุมมองที่จะให้รายละเอียดของรูปลักษณะของอาคารให้มากที่สุด เพื่อเจ้าของโครงการจะได้เข้าใจถึงรูปลักษณะ ของอาคารที่ออกแบบมากที่สุดและสามารถเข้าใจได้โดยง่าย ประกอบการตัดสินใจ ในการเลือกแบบของอาคารว่าตนเองต้องการแบบใด (ตั้งแสดงในรูปที่ 5 และรูปที่ 10)

สำหรับกรณีตัวอย่างนี้แสดงให้เห็นถึงแบบทดลอง 2 แบบ แบบที่ 1 เป็นบ้าน 2 ชั้น (ตั้งแสดงในรูปที่ 1-5) แบบที่ 2 เป็นบ้านชั้นเดียว (ตั้งแสดงในรูปที่ 6-10) โดยทั้ง 2 แบบ มีองค์ประกอบเหมือนกันและใช้งบประมาณในการก่อสร้างใกล้เคียงกัน เมื่อออกแบบทดลองเรียบร้อยแล้วสถาปนิกจะนำไปให้เจ้าของโครงการพิจารณา พร้อมทั้งให้คำแนะนำถึงข้อดีและข้อเสีย ของแต่ละแบบ เมื่อเจ้าของโครงการพิจารณาและตัดสินใจเลือกแบบใดแบบหนึ่งแล้ว สถาปนิก ก็จะดำเนินการออกแบบในขั้นต่อไป

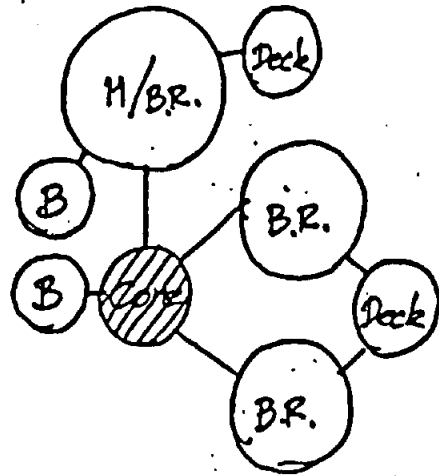
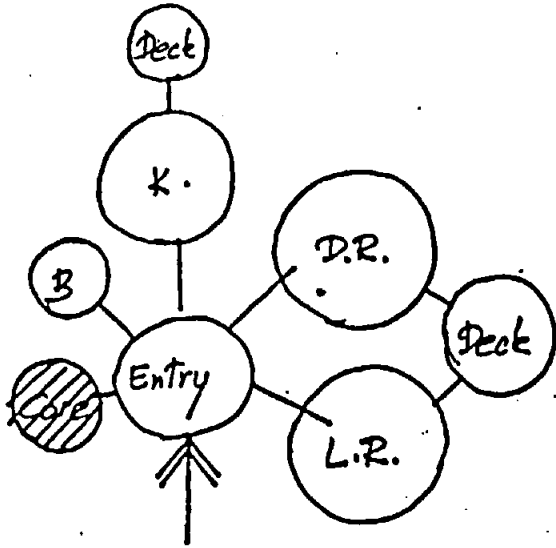
3. การออกแบบร่างเบื้องต้น (Preliminary Design) ขั้นตอนของการออกแบบร่างเบื้องต้นนั้นจะครอบคลุมไปถึงขั้นตอนของการออกแบบทดลองด้วย ภายหลังจากที่เจ้าของโครงการตัดสินใจเลือกแบบใดแบบหนึ่ง และให้ออมูลเพิ่มเติมถึงความต้องการของตน สถาปนิกจะนำแบบที่เจ้าของโครงการเลือกนั้นมาปรับปรุงแก้ไข และจะมีการปรึกษากับเจ้าของโครงการตลอดเวลา เพื่อแก้ไขแบบให้ได้ตามที่เจ้าของโครงการต้องการ จนกว่าจะได้ข้อยุติที่เหมาะสมที่สุดในขั้นตอนนี้สถาปนิกผู้ออกแบบจะต้องทำงานร่วมกับวิศวกร ในด้านของโครงสร้างของอาคาร ไฟฟ้า ประปา และสุขาภิบาล เพื่อที่จะออกแบบอาคารได้อย่างเหมาะสมไม่มีปัญหาทางด้านความมั่นคงแข็งแรงของอาคาร ระบบไฟฟ้า ประปา และสุขาภิบาล

4. การออกแบบรายละเอียด (Detail Design) หลังจากแก้ไขแบบร่างเรียบร้อยแล้ว สถาปนิกจะออกแบบรายละเอียดต่าง ๆ ภายในอาคาร ตัวอย่างเช่น บันได ประตู หน้าต่าง ห้องน้ำ เป็นต้น

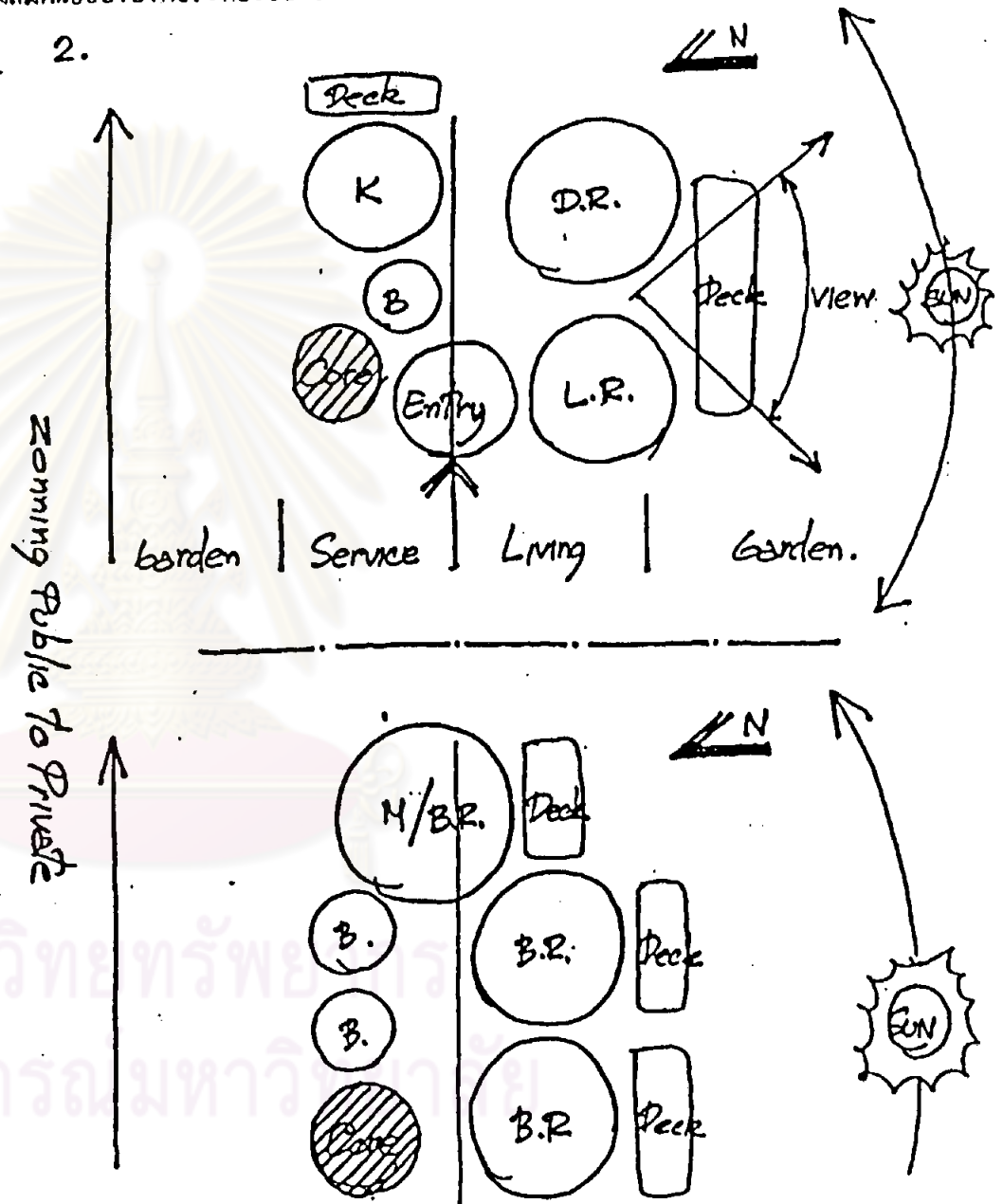
5. การเขียนแบบก่อสร้างและกำหนดวัสดุ (Working Drawing and Specification) หลังจากสถาปนิกออกแบบรายละเอียดเรียบร้อยแล้ว ก็จะให้พนักงานเขียนแบบ เขียนแบบก่อสร้าง และกำหนดวัสดุต่าง ๆ ที่ใช้ในอาคาร

รูปที่ 1 แสดงการสร้างความสัมพันธ์ขององค์ประกอบของอาคาร

1.



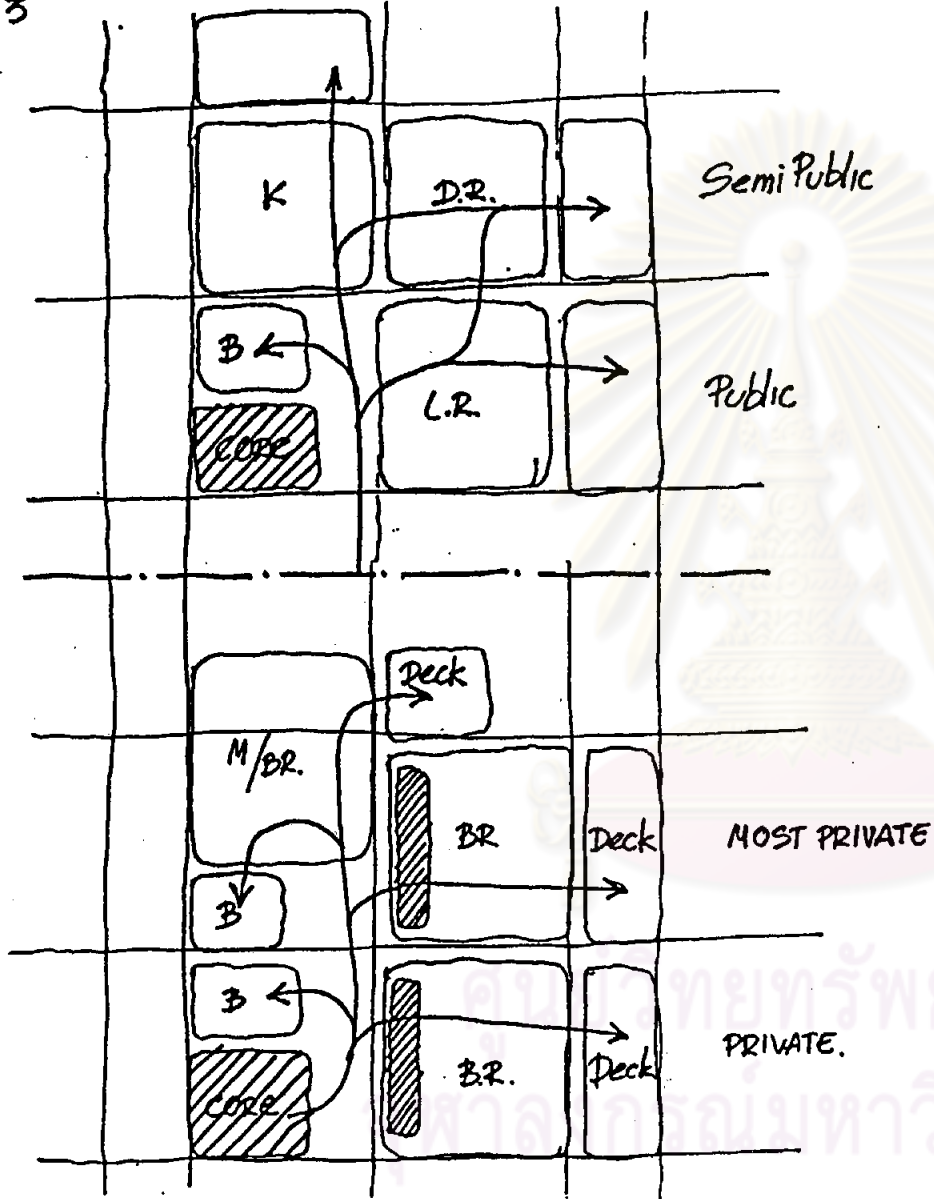
2.



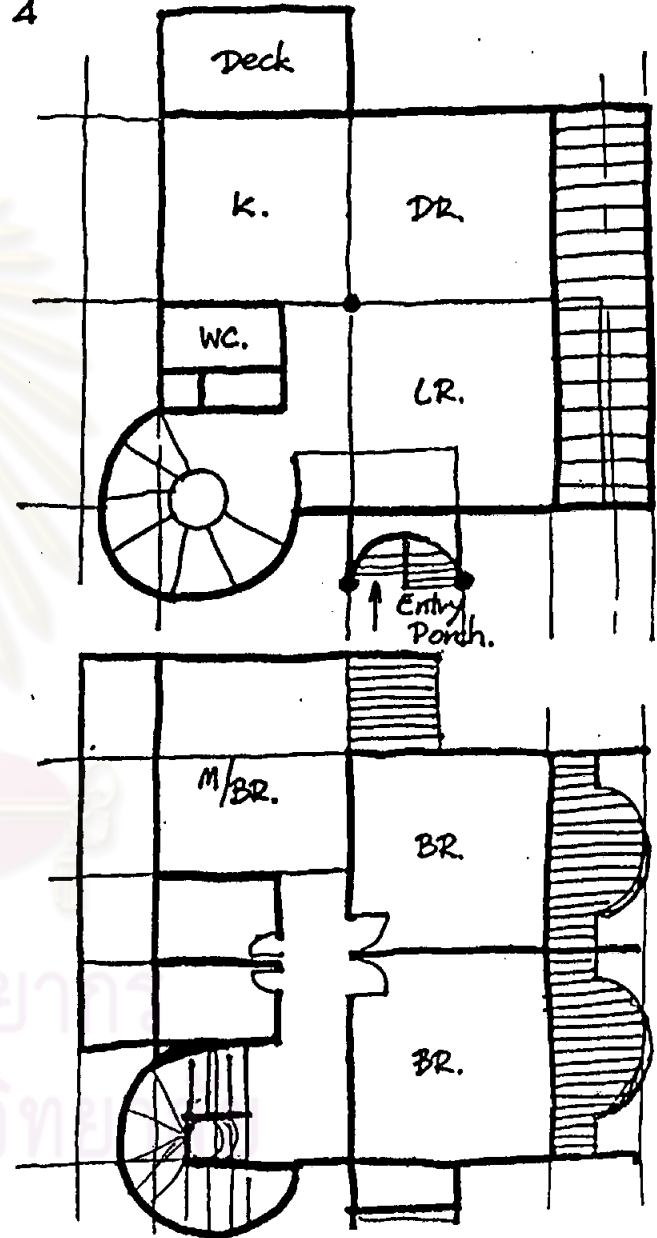
ที่มา : ออกแบบโดย ปรัชญา เลิศเมธธา

รูปที่ 2 แสดงการวางผังขององค์ประกอบของอาคาร

3

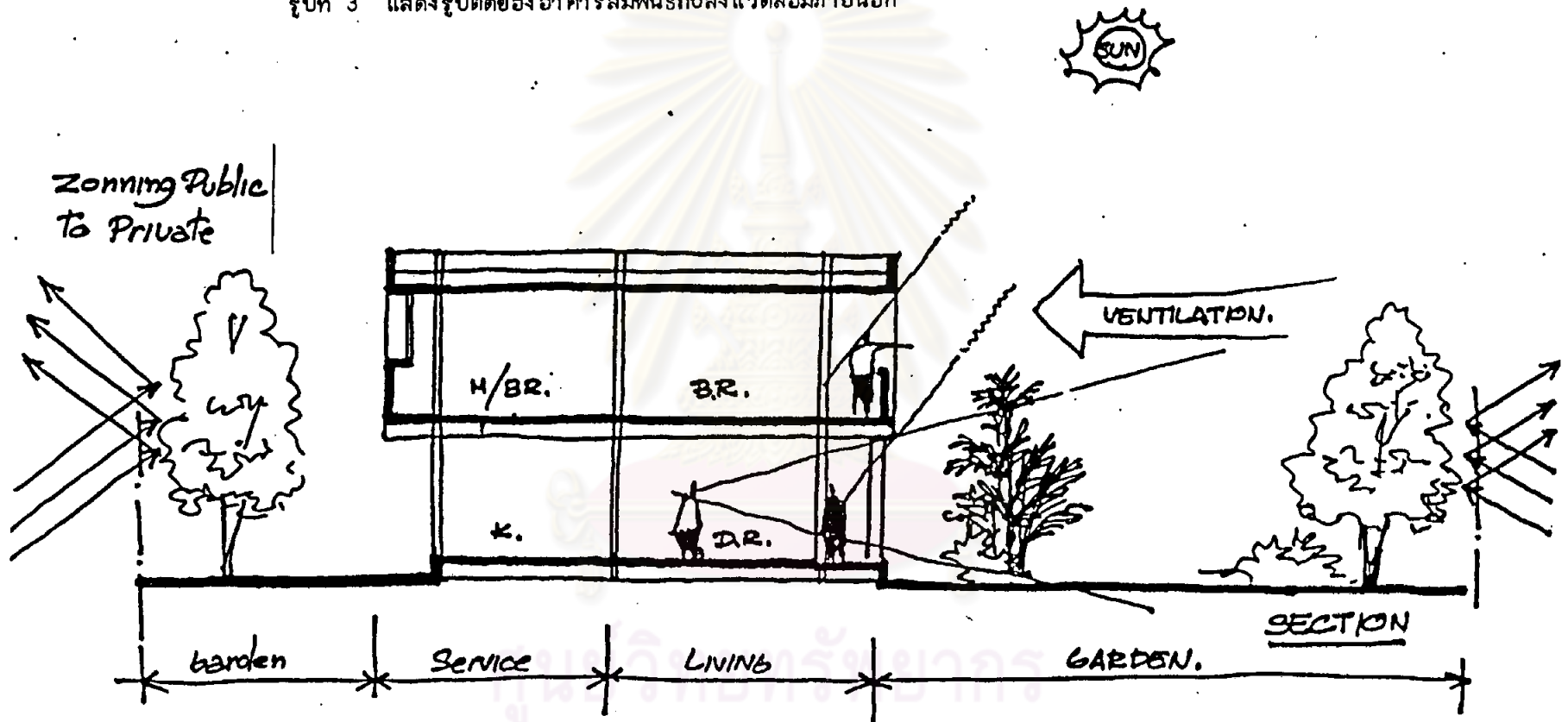


4



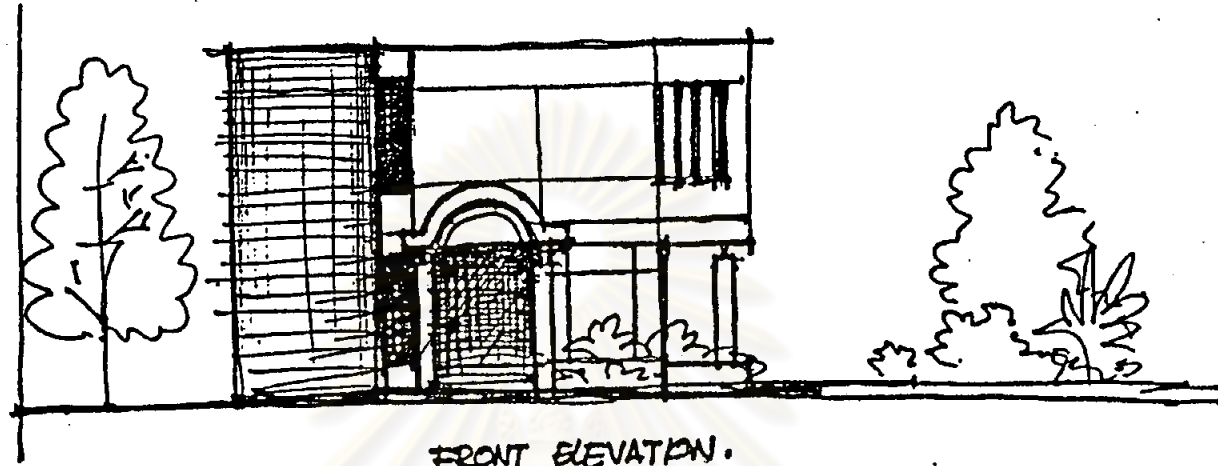
ที่มา : ออกแบบโดย ปรชชา เลิศเมธา

รูปที่ 3 แสดงรูปตัดของอาคารสัมพันธ์กับสิ่งแวดล้อมภายนอก

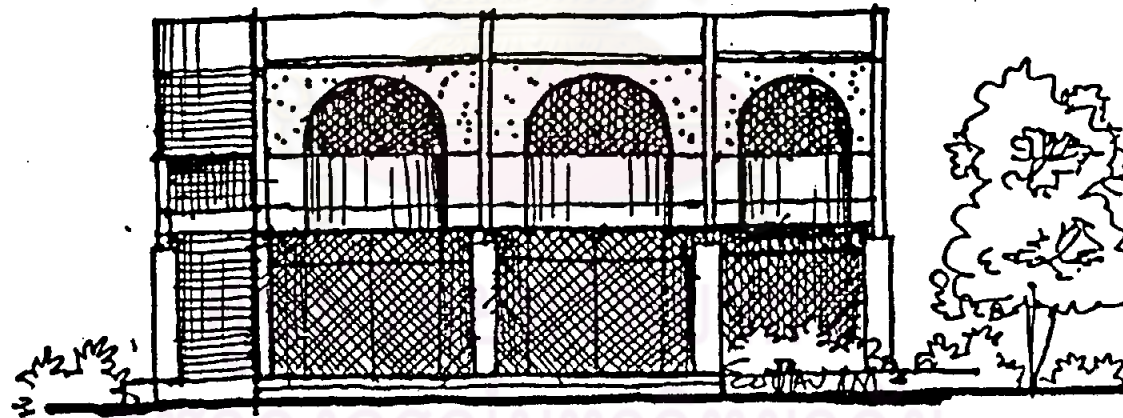


ที่มา : ออกแบบโดย ปรัชญา เลิศเมธธา

รูปที่ 4 แสดงรูปด้านของอาคาร



FRONT ELEVATION.

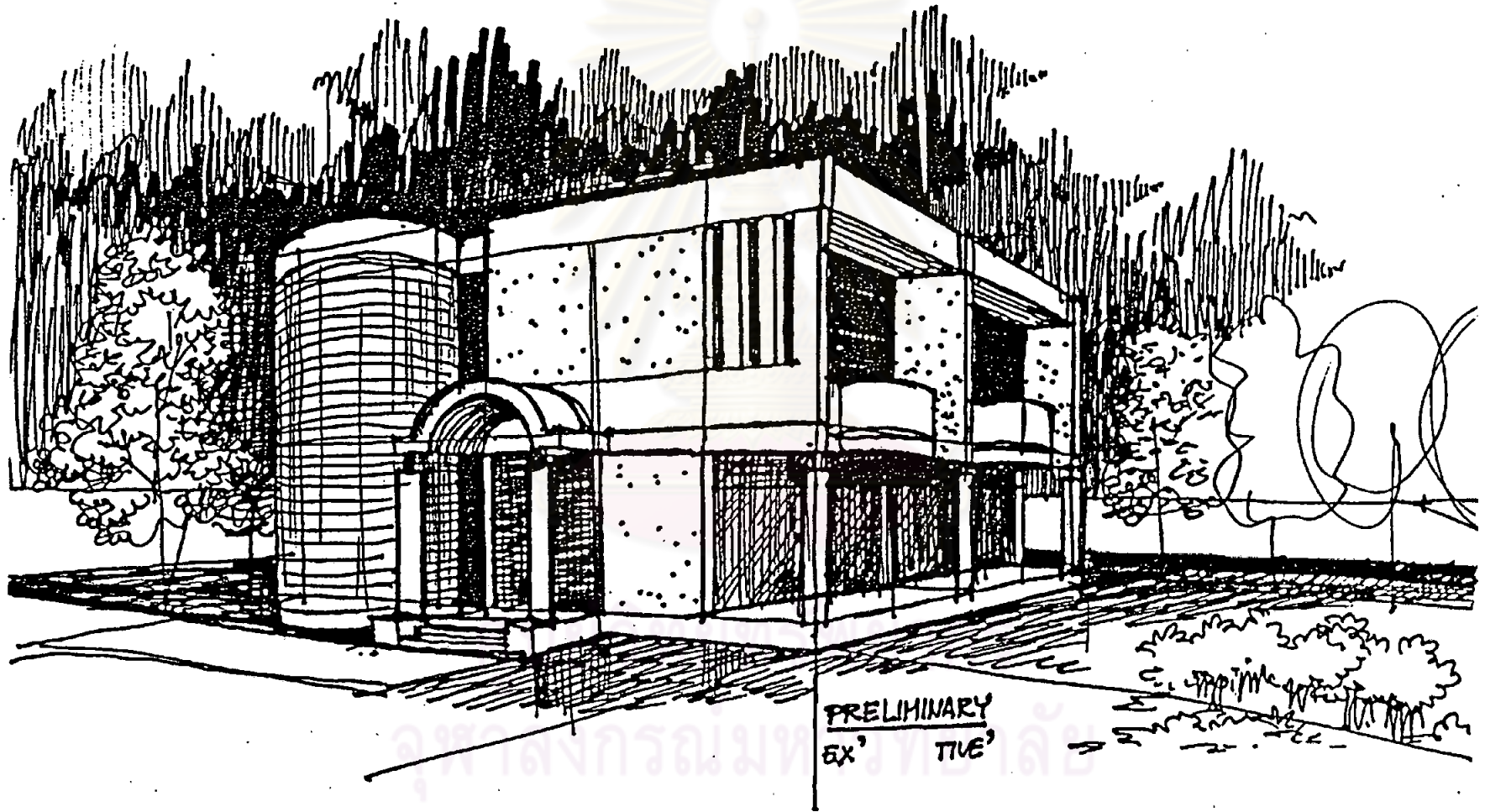


RIGHT ELEVATION



ที่มา : ออกแบบโดย ปรัชชา เลิศเมธา

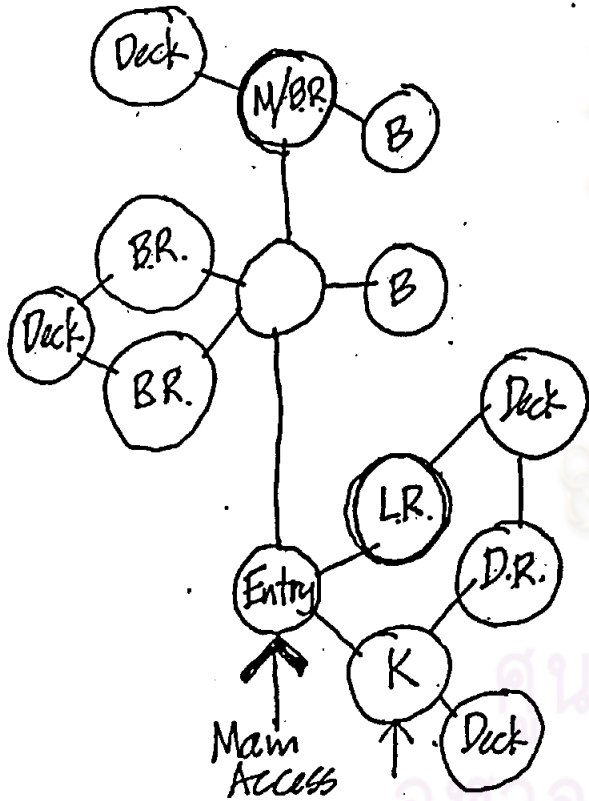
รูปที่ 5 แสดงทัศนียภาพภายนอกของอาคาร



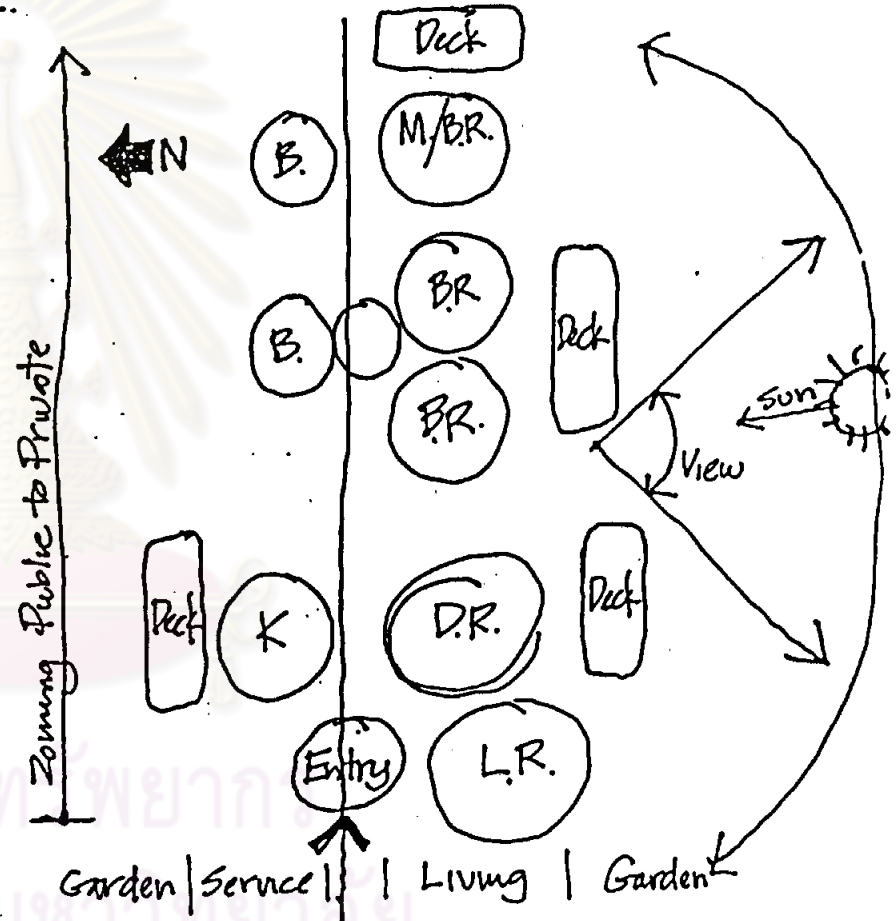
ที่มา : ออกแบบโดย บริษัท เลิศเมธรา

รูปที่ 6 แสดงการสร้างความสัมพันธ์ขององค์ประกอบของอาคาร

1.



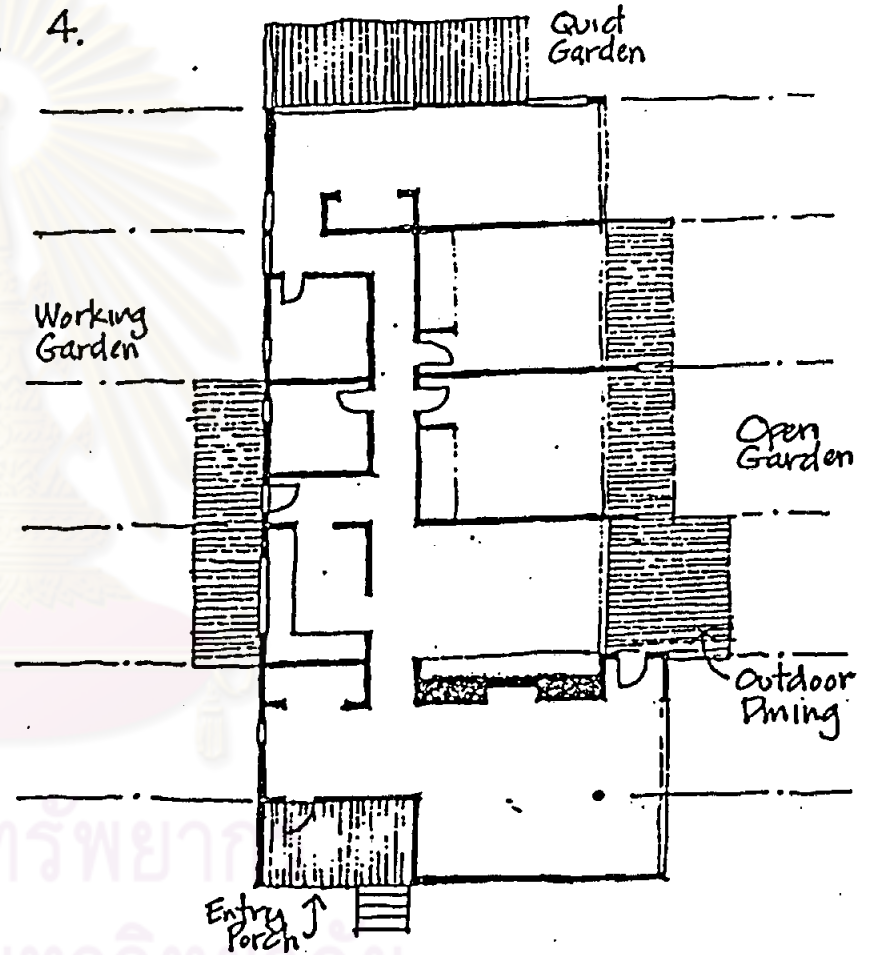
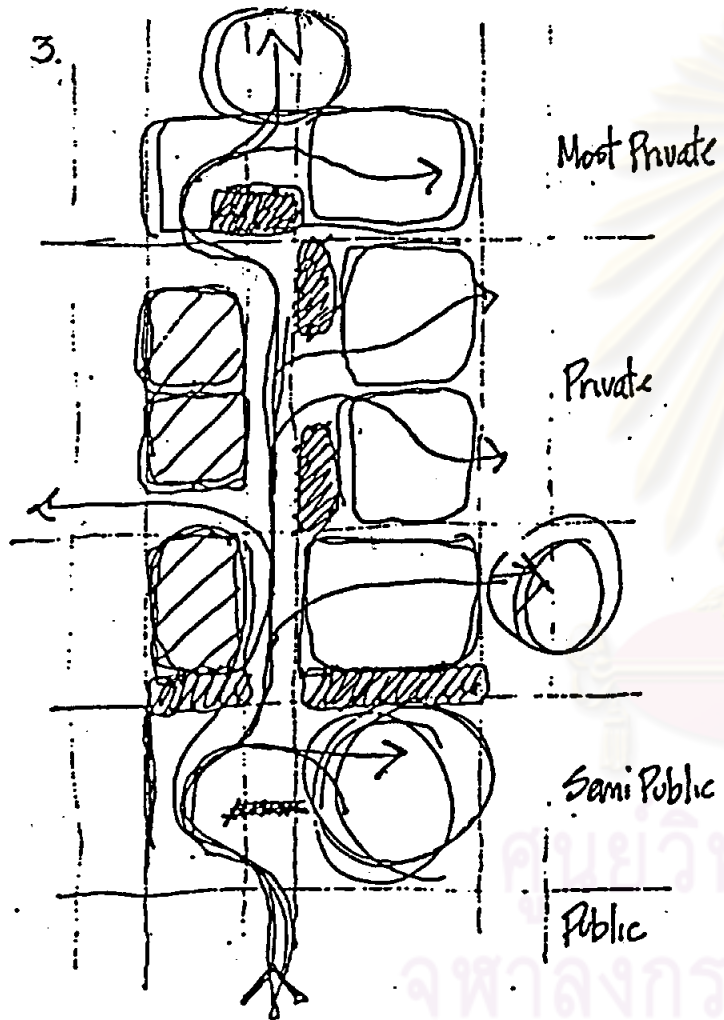
2.



ที่มา : ออกแบบโดย บริษัท เลิศเมธา

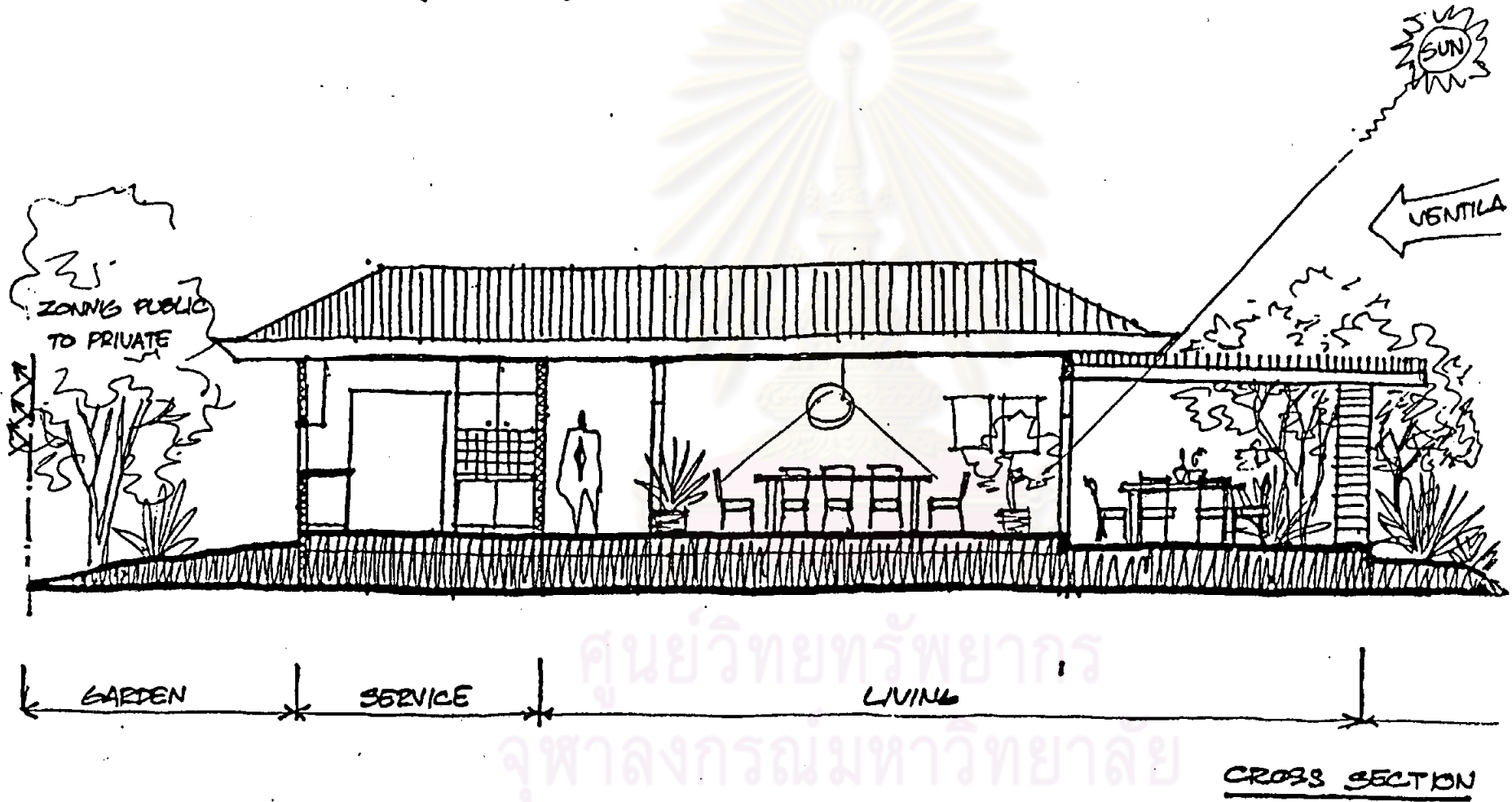
115391127

รูปที่ 7 แสดงการวางผังขององค์ประกอบของอาคาร



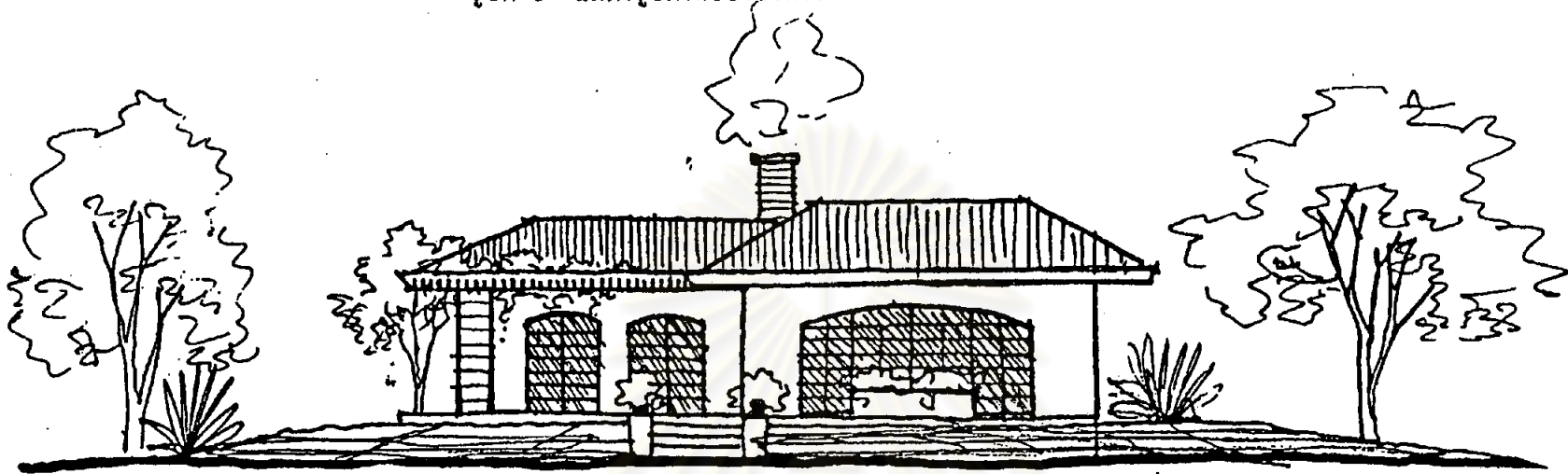
ที่มา: ออกแบบโดย ปรียา เลิศเมธา

รูปที่ 8 แสดงรูปตัดของอาคารสัมพันธ์กับสิ่งแวดล้อมภายนอก



ที่มา : ออกแบบโดย ปรัชชา เลิศเมธา

รูปที่ 9 แสดงรูปด้านของอาคาร



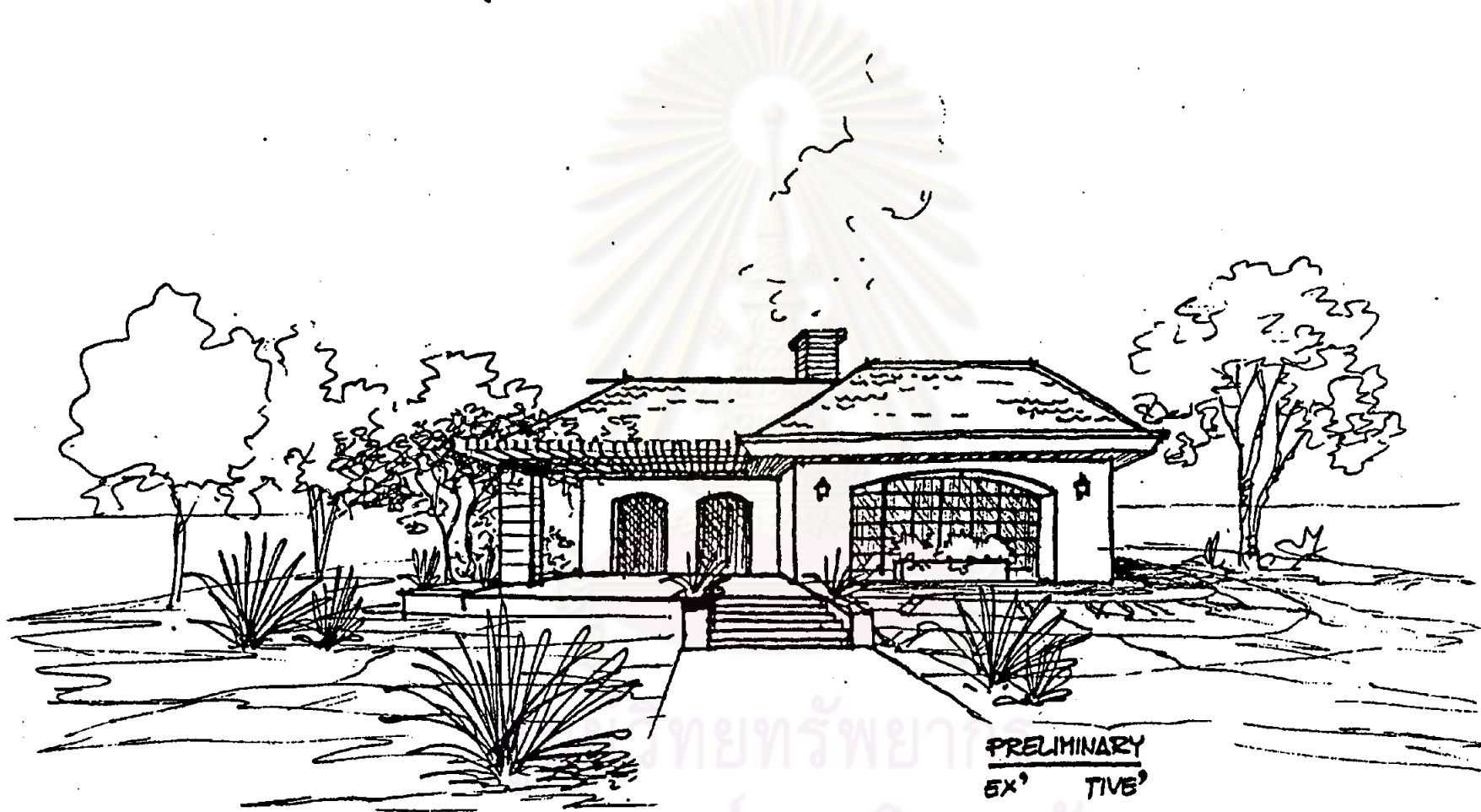
FRONT ELEVATION



RIGHT ELEVATION

ที่มา : ออกแบบโดย ปรัชญา เลิศเมธธา

รูปที่ 10 แสดงทัศนียภาพภายนอกของอาคาร



ที่มา : ออกแบบโดย ปรัชยา เลิศเมธา

การก่อสร้าง

การดำเนินการก่อสร้างจะมีขั้นตอนดังนี้

1. ประเมินราคากลางของการก่อสร้าง
2. จัดเตรียมเอกสารในการประมูล
3. เปิดประมูลรับเหมาก่อสร้าง หรือเจ้าของโครงการอาจเลือกผู้รับเหมา โดยไม่ต้องมีการเปิดประมูลก็ได้
4. เริ่มสัญญาการก่อสร้าง
5. ลงมือทำการก่อสร้างตามแผนการดำเนินการที่ระบุไว้ในสัญญา โดยมี สถาปนิกและวิศวกร เป็นผู้ให้คำแนะนำปรึกษา และคอยตรวจเช็คงานก่อสร้างจนแล้วเสร็จสมบูรณ์
6. เมื่อการก่อสร้างแล้วเสร็จ เจ้าของโครงการ สถาปนิก และวิศวกรจะ ร่วมกันประเมินผลของการออกแบบและการก่อสร้าง เพื่อพิจารณาถึงปัญหาข้อบกพร่องต่าง ๆ ที่ เกิดขึ้น เพื่อนำไปใช้เป็นข้อมูลในการดำเนินงานในโครงการอื่น ๆ ต่อไป
7. สถาปนิกและวิศวกร จะให้คำแนะนำในการบำรุงรักษาอาคารและเครื่อง สักภายในอาคาร เพื่อเจ้าของโครงการจะได้ดำเนินการบำรุงรักษาได้อย่างถูกต้อง

การให้บริการของบริษัทสถาปนิกในแต่ละโครงการ อาจจะเป็นการให้บริการตั้งแต่ การวิจัยโครงการ การออกแบบ จนถึงการควบคุมการก่อสร้าง หรืออาจจะเป็นการให้บริการเพียง ขั้นตอนใดขั้นตอนหนึ่งก็ได้ ซึ่งขึ้นอยู่กับตกลงว่าจ้างระหว่างเจ้าของโครงการกับบริษัทสถาปนิก แต่โดยส่วนใหญ่แล้วบริษัทสถาปนิกมักให้บริการในโครงการในขั้นตอนของการออกแบบและการ ควบคุมการก่อสร้างจนการก่อสร้างโครงการเสร็จสมบูรณ์

จุฬาลงกรณ์มหาวิทยาลัย