



บทที่ ๒

ลักษณะการดำเนินงานของจุฬาลงกรณ์มหาวิทยาลัย

ประวัติมหาวิทยาลัย

จุฬาลงกรณ์มหาวิทยาลัย ถือกำเนิดมาตั้งแต่ในรัชสมัยพระบาทสมเด็จพระจุลจอมเกล้าเจ้าอยู่หัว โดยเดิมทีเกียวนั้นมีพระราชประสงค์ให้เชื้อพระวงศ์ และราชตระกูลทั้งหลายได้รับการอบรมฝึกฝนในด้านการศึกษา จึงทรงพระกรุณาโปรดเกล้าฯ ให้ตั้งโรงเรียนพระตำหนักสวนกุหลาบขึ้นในปี พ.ศ. ๒๔๒๗ และในครั้งนั้นได้ทรงมีพระราชดำรัสไว้ว่า

"จะมีโรงเรียนวิชาอย่างสูงขึ้นไปอีก ซึ่งกำลังคิดจัดอยู่ บัดนี้ เจ้านายราชตระกูลตั้งแต่ลูกฉันเป็นคนลงไป ตลอดจนถึงราษฎรที่ต่ำสุดจะได้มีโอกาสเล่าเรียนได้เสมอกันไม่ว่าเจาว่าขุนนาง ว่าไพร่"

ในปี พ.ศ. ๒๔๓๒ กรมพยาบาลซึ่งต่อมาสมทบกับกระทรวงธรรมการสอนเรื่องมากระทั่ง พ.ศ. ๒๔๔๓ จึงมีพระบรมราชโองการโปรดเกล้าฯ ให้ตั้งขึ้นเป็น โรงเรียนราชแพทยวิทยาลัย

ในด้านการฝึกหัดครู ก็มีโรงเรียนฝึกหัดอาจารย์ ตั้งขึ้นเมื่อ พ.ศ. ๒๔๓๕ ที่โรงเรียนเล็ก และต่อมาได้ย้ายไปสอนที่ตึกแมนณมิตร ในโรงเรียนวัดเทพศิรินทร์ เคียงนี้และต่อไปที่บ้านสมเด็จพระเจ้าพระยา

ครั้งเมื่อสมเด็จพระยาคำรงราชานุภาพทรงเป็นเสนาบดีกระทรวงมหาดไทย ในปี พ.ศ. ๒๔๔๕ ได้กราบบังคมทูลขอพระราชทานพระบรมราชานุญาตตั้ง โรงเรียนมหาดเล็กขึ้นในพระบรมมหาราชวัง เพื่อฝึกฝนอบรมลูกขุนนางผู้ทั้งหลายเอาไว้ถวายตัวเป็นมหาดเล็ก และต่อมาได้ขยายส่วนวิชาการปกครอง เพื่ออบรมกุลบุตรพวกเดียวกันนี้ไว้รับราชการในตำแหน่งบริหารตามหัวเมืองควย

วันที่ ๑ มกราคม พ.ศ. ๒๔๕๓ ในรัชกาลพระบาทสมเด็จพระมงกุฎเกล้าเจ้าอยู่หัว ได้ทรงมีพระบรมราชโองการประกาศยกโรงเรียนมหาดเล็กขึ้นเป็นโรงเรียนข้าราชการพลเรือน

โดยมีพระราชดำริว่าสมควร อบรมข้าราชการพร้อมที่จะไปรับราชการทุกกระทรวงทบวงกรม จึงจัดการ
สอนในโรงเรียนใหม่แขนงวิชาต่าง ๆ เช่น กฎหมาย การปกครอง การต่างประเทศ การเกษตร
การช่างและการแพทย์ ควรจะให้ครบทั้ง ๕ แผนก เป็นต้น

ถ้าถือตามแนวพระราชดำริดังกล่าวมาแล้ว โรงเรียนข้าราชการพลเรือนนี้ก็คือที่มา
ของจุฬาลงกรณ์มหาวิทยาลัย

ในการสร้างโรงเรียนข้าราชการพลเรือน พระบาทสมเด็จพระมงกุฎเกล้าเจ้าอยู่หัว
ทรงพระกรุณาโปรดเกล้าฯ ให้ใช้เงินเหลือจากจำนวนที่ราษฎร เวียไรกันสร้างพระบรมรูปทรงมา
ถวายเป็นอนุสรณ์แก่พระบาทสมเด็จพระจุลจอมเกล้าเจ้าอยู่หัว และได้พระราชทานนามโรงเรียน
ว่า "โรงเรียนข้าราชการพลเรือนของพระบาทสมเด็จพระจุลจอมเกล้าเจ้าอยู่หัว"

ตึกแรกของโครงการมหาวิทยาลัย คือ ตึกอักษรศาสตร์ในปัจจุบัน ได้ทรงกระทำพิธี
วางศิลาฤกษ์ เมื่อวันที่ ๓ มกราคม พ.ศ. ๒๔๕๕ ทรงบรรจุสำเนากราบบังคมทูล และสำเนา
พระราชดำรัสตอบลงไว้ในฐานของตึกนั้นด้วย

ต่อมาไม่นานทรงมีพระราชดำริว่า สถานศึกษานี้เป็นสถานศึกษาชั้นสูงควร ใ้ขยาย
ให้โอกาสผู้ที่ประสงค์จะศึกษาวิชาชั้นสูงทุกคนให้เข้ามาเรียน ไม่เฉพาะผู้ที่เรียนเพื่อรับราชการ
เท่านั้น และเพื่อให้เหมาะสมกับกาลสมัย จึงทรงมีพระบรมราชโองการให้ยกเลิกโรงเรียนข้าราชการ
พลเรือนฯ ขึ้นเป็นมหาวิทยาลัย เมื่อวันที่ ๒๖ มีนาคม ๒๔๕๕ และพระราชทานนามเพื่อเป็น
อนุสรณ์สมเด็จพระเกียรติของพระบาทสมเด็จพระจุลจอมเกล้าเจ้าอยู่หัวว่า "จุฬาลงกรณ์มหาวิทยาลัย"
และตั้งกรมมหาวิทยาลัยขึ้นแทนที่สภาจัดการ โรงเรียนข้าราชการพลเรือนฯ และให้กรมนี้ขึ้นตรงต่อ
กระทรวงธรรมการ

ปัจจุบัน จุฬาลงกรณ์มหาวิทยาลัยอยู่ในสังกัดของทบวงมหาวิทยาลัย และเป็นนิติบุคคล
ในความควบคุมดูแลของสภาจุฬาลงกรณ์มหาวิทยาลัย โดยมีนายกสภามหาวิทยาลัยเป็นประธาน
อธิการบดีเป็นอุปนายกสภาโดยตำแหน่ง กรรมการสภามหาวิทยาลัยอื่น ๆ ประกอบด้วย ผู้แทน
ฝ่ายบริหาร ผู้แทนคณาจารย์ กรรมการผู้ทรงคุณวุฒิ รวม ๓๒ ท่าน

ในการบริหารงานของจุฬาลงกรณ์มหาวิทยาลัย มีอธิการบดีเป็นหัวหน้าสูงสุด มีรอง
อธิการบดีเป็นผู้ช่วยอีก ๗ ท่าน คือ

๑. รองอธิการบดีฝ่ายบริหาร
๒. รองอธิการบดีฝ่ายวิชาการ
๓. รองอธิการบดีฝ่ายวางแผนและพัฒนา
๔. รองอธิการบดีฝ่ายกิจการนิสิต
๕. รองอธิการบดีฝ่ายทรัพย์สิน
๖. รองอธิการบดีฝ่ายวิจัย
๗. รองอธิการบดี

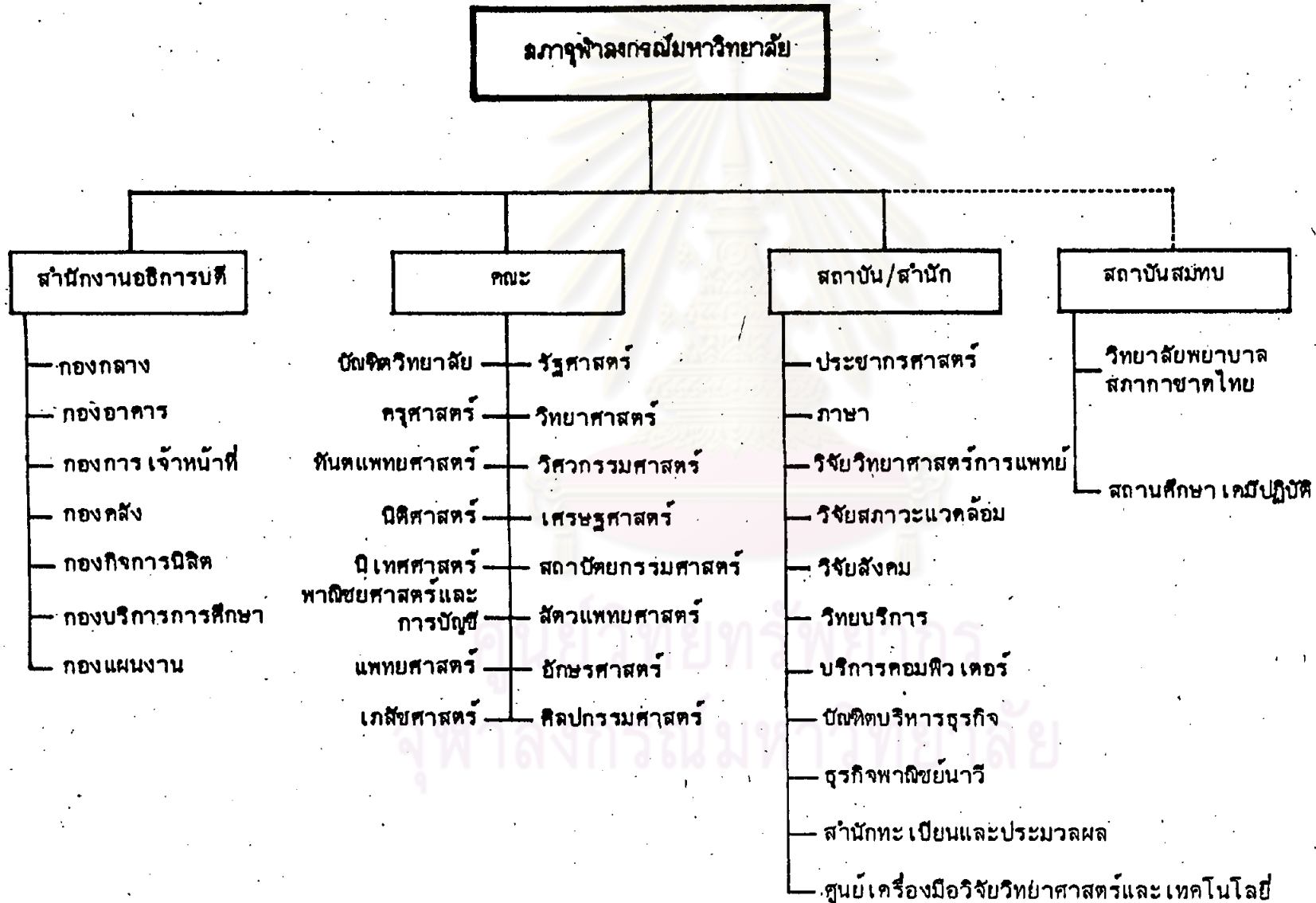
ศูนย์กลางการบริหารงานของมหาวิทยาลัย คือ สำนักงานอธิการบดี ฝั่งการจัดโครงสร้างการบริหารงานส่วนกลางของจุฬาลงกรณ์มหาวิทยาลัยอยู่ในหน้า ๑๒

ในด้านการศึกษา จุฬาลงกรณ์มหาวิทยาลัยแบ่งออกเป็นคณะต่าง ๆ มีคณบดีเป็นผู้บังคับบัญชา สถาบันและสำนักที่มีผู้อำนวยการเป็นผู้บังคับบัญชา ทั้งแผนภูมิการจัดองค์การบริหารงานของจุฬาลงกรณ์มหาวิทยาลัยในหน้า ๑๓

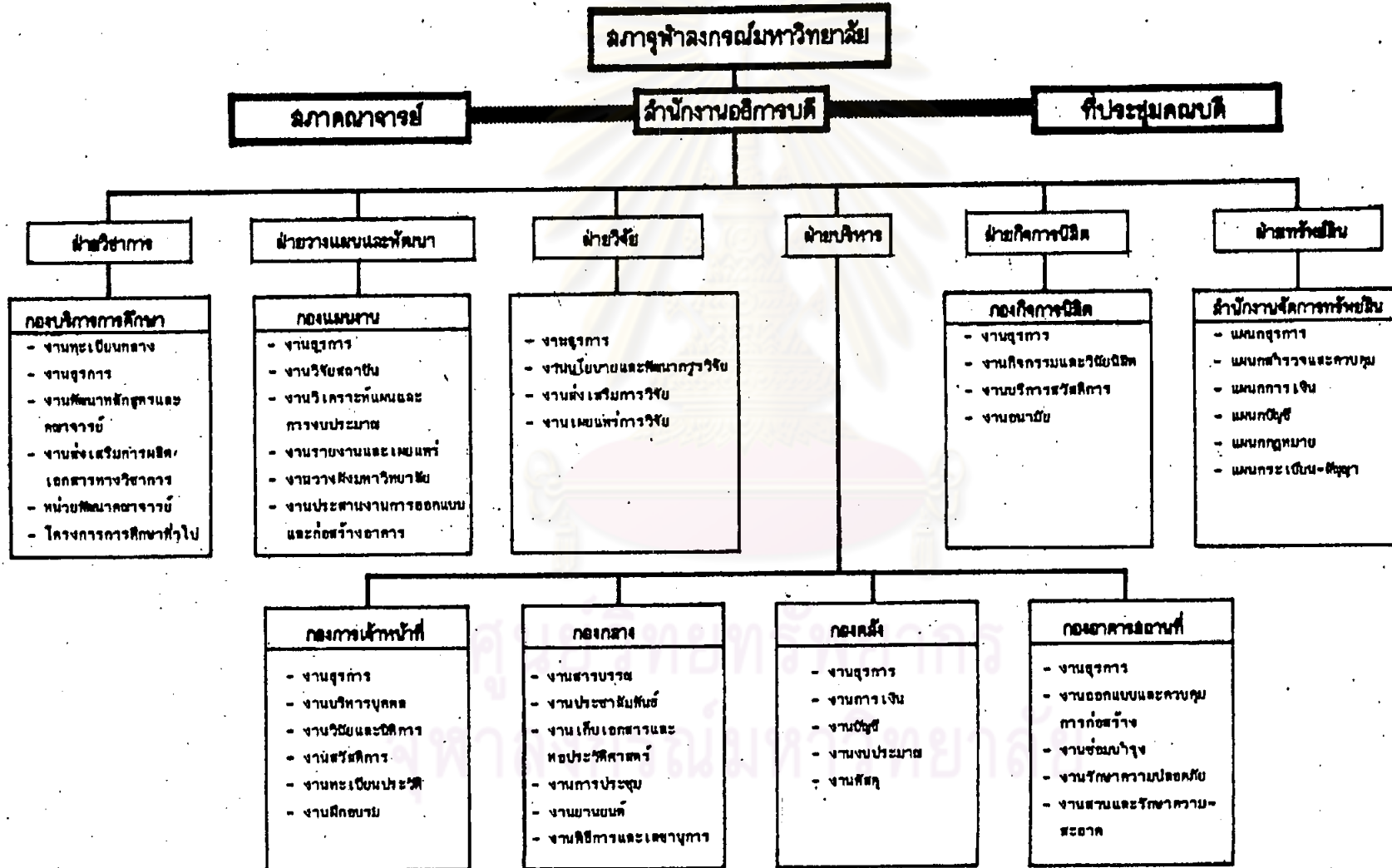
จุฬาลงกรณ์มหาวิทยาลัยมีหน่วยงานบริการทางวิชาการทั้งหมด ๕ คณะ ซึ่งเรื่องราวของคณะต่าง ๆ การจัดสายงาน และรายได้จากการให้บริการทางวิชาการของแต่ละคณะจะได้อธิบายโดยสังเขปต่อไปนี้

๑. บัณฑิตวิทยาลัย บัณฑิตวิทยาลัยมีหน้าที่รับผิดชอบเกี่ยวกับการเรียนการสอน การวิจัยสาขาวิชาต่าง ๆ ในระดับบัณฑิตศึกษา และการให้บริการทางวิชาการแก่สังคม รวมทั้งทำหน้าที่เป็นแกนกลางในการบริการ การประสานงาน การควบคุมมาตรฐานทางวิชาการ และสนับสนุนการดำเนินงานแก่ภาควิชาต่าง ๆ ที่เกี่ยวข้อง รวม ๓๒ -ภาควิชา ปัจจุบันบัณฑิตวิทยาลัยเปิดทำการสอน ๑๑๕ สาขาวิชา แยกเป็นระดับปริญญาตรีบัณฑิต ๑๐ สาขาวิชา ได้แก่ ภาษาไทย ศึกษาศาสตร์ กวศรปกครอง การวัดและประเมินผลการศึกษา จิตวิทยาการศึกษา หลักสูตรและการสอน ฟิสิกส์ วิทยาศาสตร์ชีวภาพ วิศวกรรมโยธา และวิศวกรรมไฟฟ้า ระดับปริญญาโทบัณฑิต ๒๖ สาขาวิชา และระดับประกาศนียบัตรบัณฑิต ๑๕ สาขาวิชา นอกจากนั้น ยังเปิดทำการสอนหลักสูตรสาขาวิชา ระดับปริญญาโทบัณฑิตอีก ๓ สาขา ได้แก่ วิทยาศาสตร์สภาวะแวดล้อม สรีรวิทยา และจุลชีววิทยาทางการแพทย์

องค์กรการบริหารงานของจุฬาลงกรณ์มหาวิทยาลัย



โครงสร้างการบริหารงานส่วนกลาง ของจุฬาลงกรณ์มหาวิทยาลัย



แผนภูมิการแบ่งส่วนงานของบัณฑิตวิทยาลัย จุฬาลงกรณ์มหาวิทยาลัยได้แสดงไว้

ในหน้า ๑๔

รายได้ของบัณฑิตวิทยาลัย มีดังนี้ รายได้ค่าหน่วยกิตและค่าธรรมเนียมเรียน ค่าสมัคร ค่าออกใบรับรอง ค่าถ่ายเอกสาร ค่าขายเอกสารลงทะเบียน ค่าขายใบสมัคร คอกเบี้ยเงินฝาก การรับพิมพ์คำสอน และรายได้เบ็ดเตล็ด

๒. คณะครุศาสตร์ คณะครุศาสตร์ มีหน้าที่ในการทำการสอนและวิจัยในสาขาวิชา ส่วการศึกษา ศึกษาศาสตร์ ประถมศึกษา มัธยมศึกษา พลศึกษา บริหารการศึกษา จิตวิทยา โสตทัศนศึกษา พยาบาลศึกษา ศิลปศึกษา และอุดมศึกษา โดยมีหลักสูตรปริญญาครุศาสตรบัณฑิต ๔ ปี แบ่งออกเป็น ๕ สาขา ได้แก่ สาขาการศึกษาปฐมวัย สาขาประถมศึกษา สาขามัธยมศึกษา สาขาการสอนวิชาเฉพาะธุรกิจคนตรี และการศึกษานอกระบบโรงเรียน

แผนภูมิการแบ่งสายงานของคณะครุศาสตร์ จุฬาลงกรณ์มหาวิทยาลัยได้แสดงไว้

ในหน้า ๑๕

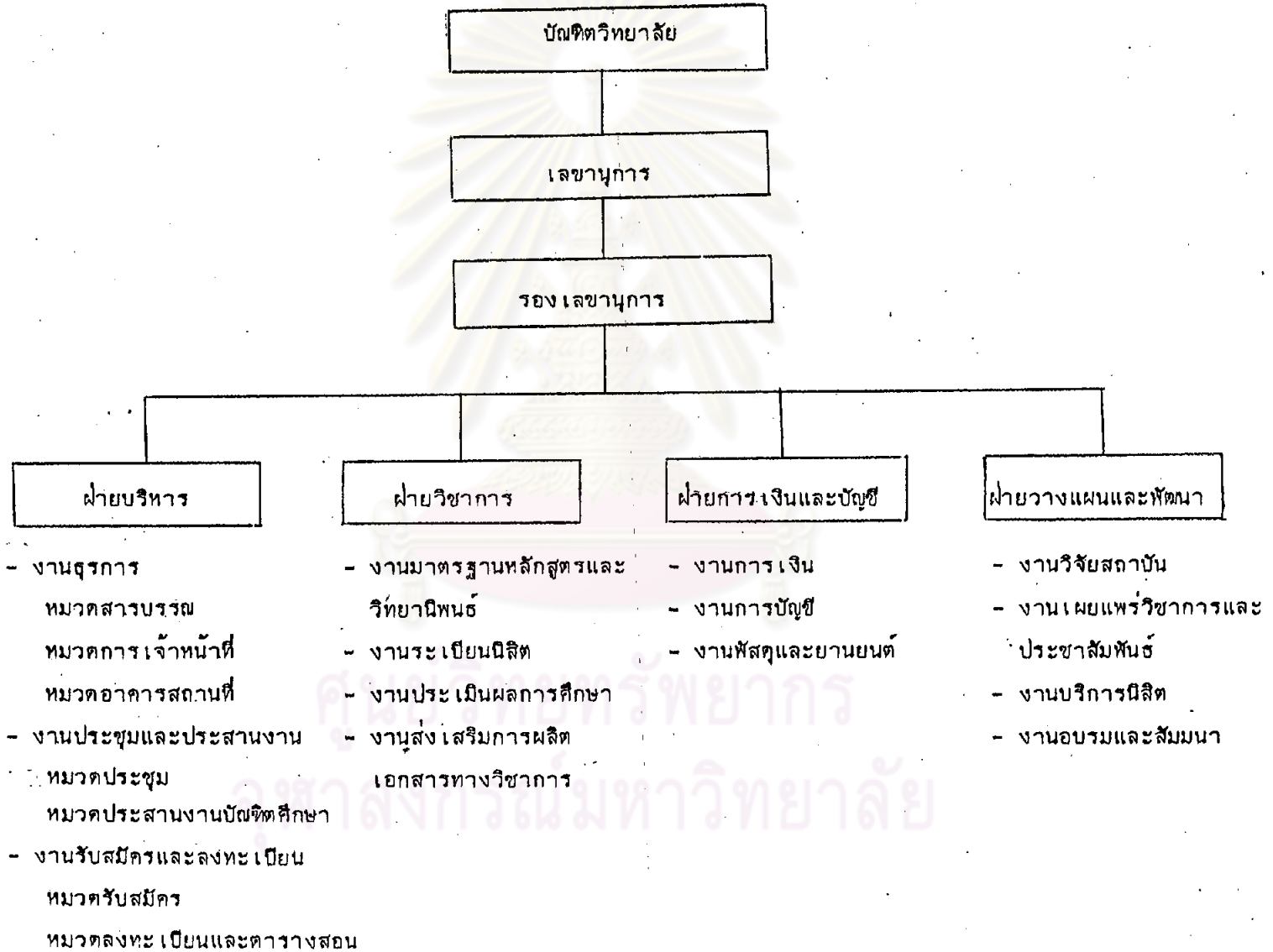
รายได้ของคณะครุศาสตร์ มีดังนี้ รายได้ค่าหน่วยกิตและค่าธรรมเนียม รายได้ค่าหน่วยกิตภาคฤดูร้อน รายได้จากค่าถ่ายเอกสาร ค่าพิมพ์ห้องสมุด ค่าออกใบรับรอง คอกเบี้ยรับ ค่าเช่าทรัพย์สิน การขายเอกสารคำสอน และรายได้จากการให้บริการทางวิชาการในการฝึกอบรมและสัมมนา

๓. คณะนิติศาสตร์ ทำการสอนและวิจัยค้นคว้าในทางนิติศาสตร์ โดยแบ่งออกเป็น สาขาวิชากฎหมายแพ่งและพาณิชย์ กฎหมายอาญาและอาชญาวิทยา กฎหมายวิธีพิจารณาและธรรมนูญศาลยุติธรรม กฎหมายปกครองและกฎหมายระหว่างประเทศ หลักสูตรนิติศาสตรบัณฑิตใช้เวลาศึกษา ๕ ปี นอกจากนั้นยังได้ให้บริการสังคม โดยให้คำแนะนำปรึกษาปัญหากฎหมายแก่ประชาชน ซึ่งไม่เกี่ยวกับการค้า โดยไม่คิดมูลค่า

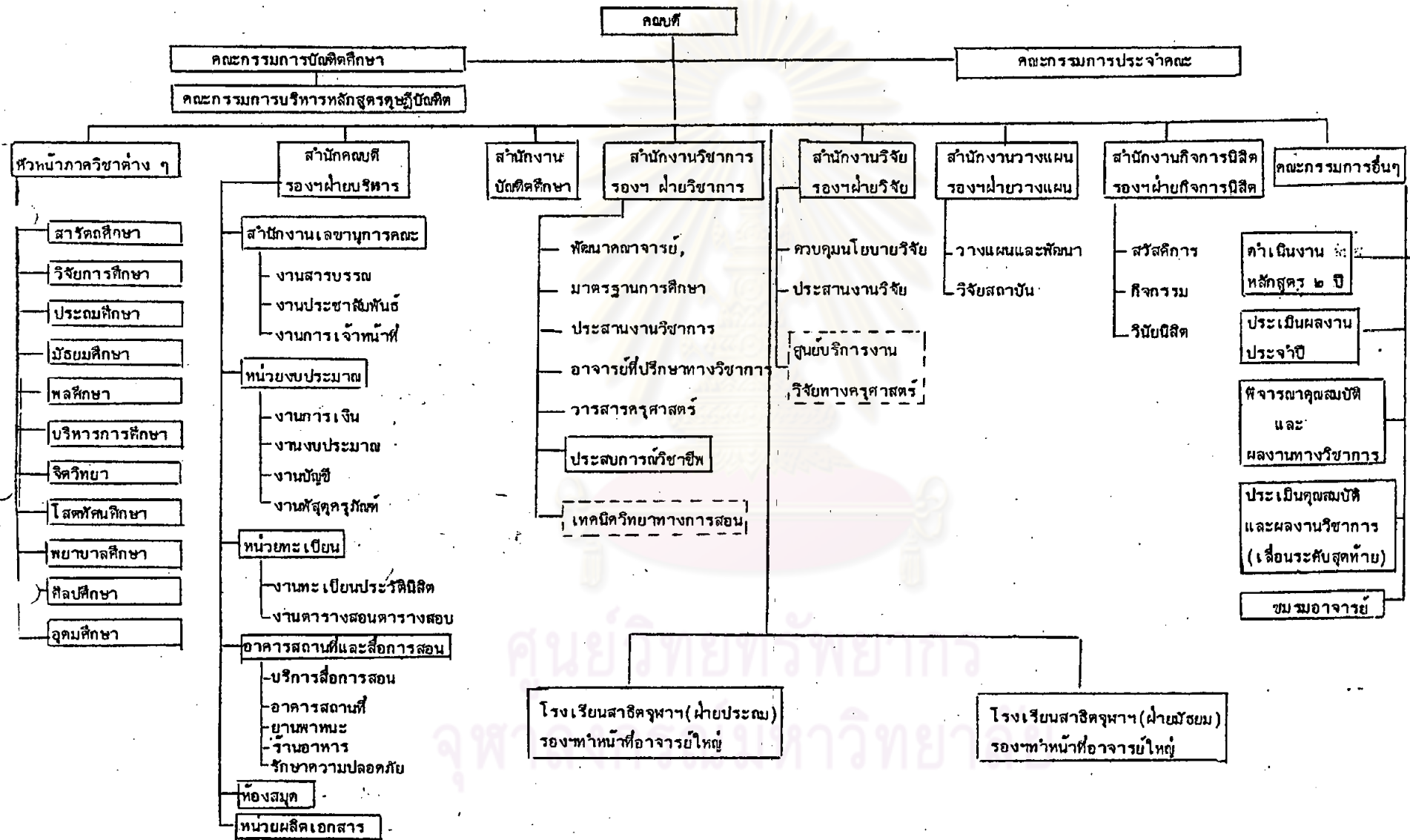
ผังการจัดสายงานของ คณะนิติศาสตร์ ได้แสดงไว้ในหน้า ๑๖

รายได้ของคณะนิติศาสตร์ มีดังนี้ รายได้ค่าหน่วยกิต รายได้จากบริการทางวิชาการสมัครอบรมกฎหมายวิธีสบัญญัติ รายได้ค่าเช่าสถานที่ รายได้คอกเบี้ย ค่าขายหนังสือและรายได้อื่น ๆ

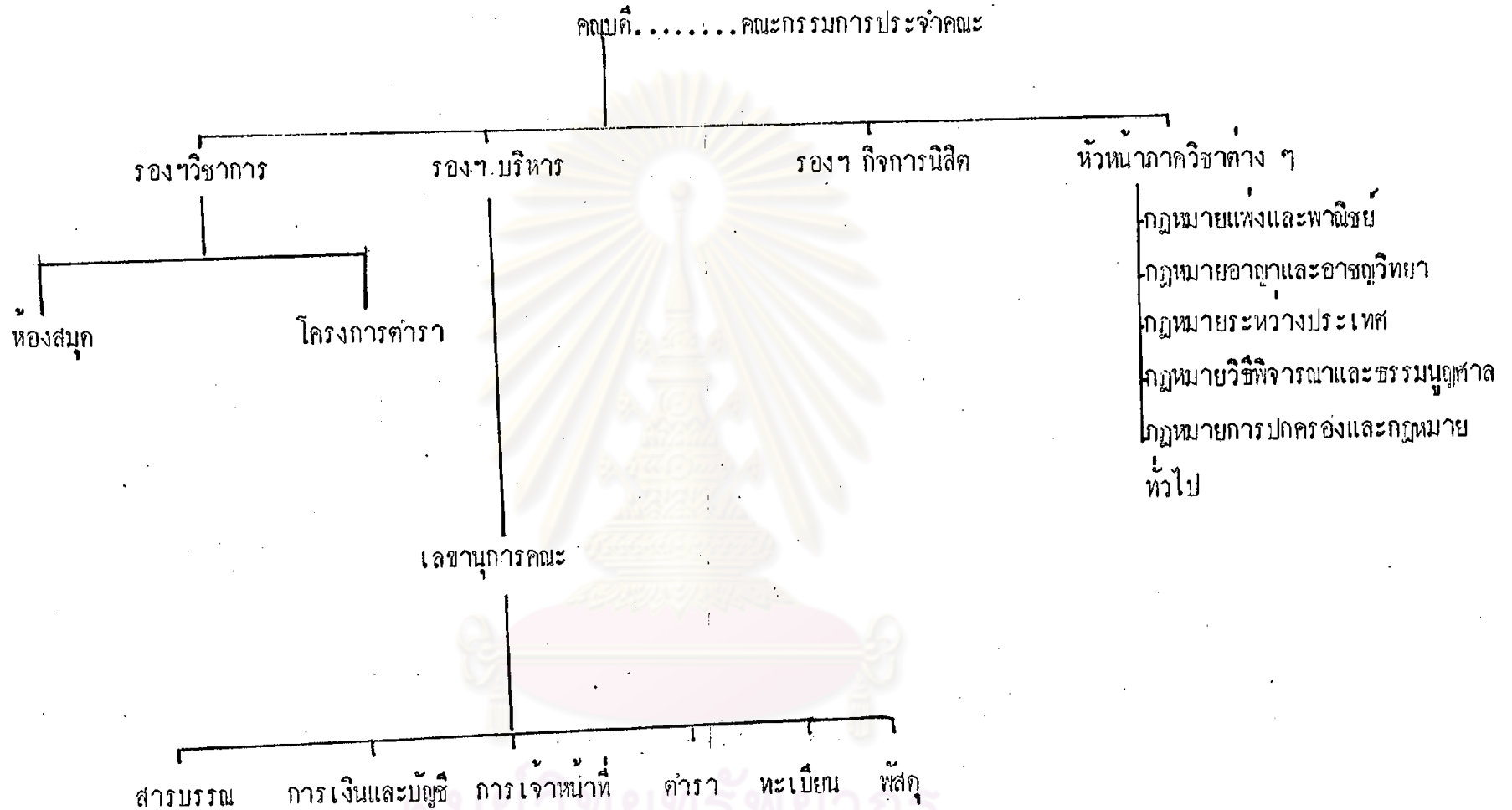
แผนภูมิ



แผนภูมิการบริหารงานคณะครุศาสตร์



013287



ศูนย์วิทยุทรัพยากร
จุฬาลงกรณ์มหาวิทยาลัย

๔. คณะนิเทศศาสตร์ ทำการสอนวิจัยและให้บริการทางวิชาการแก่สังคมในสาขา วิชาการหนังสือพิมพ์ การสื่อสารมวลชน (รวมทั้งการภาพยนตร์และภาพนิ่ง) วาวิทยุและสื่อสาร การแสดง การประชาสัมพันธ์และการโฆษณา โดยมีหลักสูตรปริญญาโทนิเทศศาสตรบัณฑิต ๔ ปี ใน สาขาวิชาดังกล่าว

ผังการจัดรายงานของคณะนิเทศศาสตร์ ได้แสดงไว้ในหน้า ๑๔

รายได้ของคณะนิเทศศาสตร์ มีดังนี้ รายได้ค่าหน่วยกิต รายได้จากกิจการจัด สัมมนาทางวิชาการ รายได้จากถ่ายเอกสาร ค่าโทรศัพท์สาธารณะ ค่าออกใบรับรอง ค่าปรับ หอสมุดคอกเบียร์รับ ค่าขายตำราเรียน

๕. คณะพาณิชยศาสตร์และการบัญชี ทำการสอนและวิจัยในหลักสูตรปริญญาบัณฑิต ประกาศนียบัตรบัณฑิตและปริญญาโทนิเทศ

หลักสูตรปริญญาบัณฑิตประกอบด้วย หลักสูตรบัญชีบัณฑิต ในสาขาวิชาการบัญชีและ การบัญชีต้นทุน

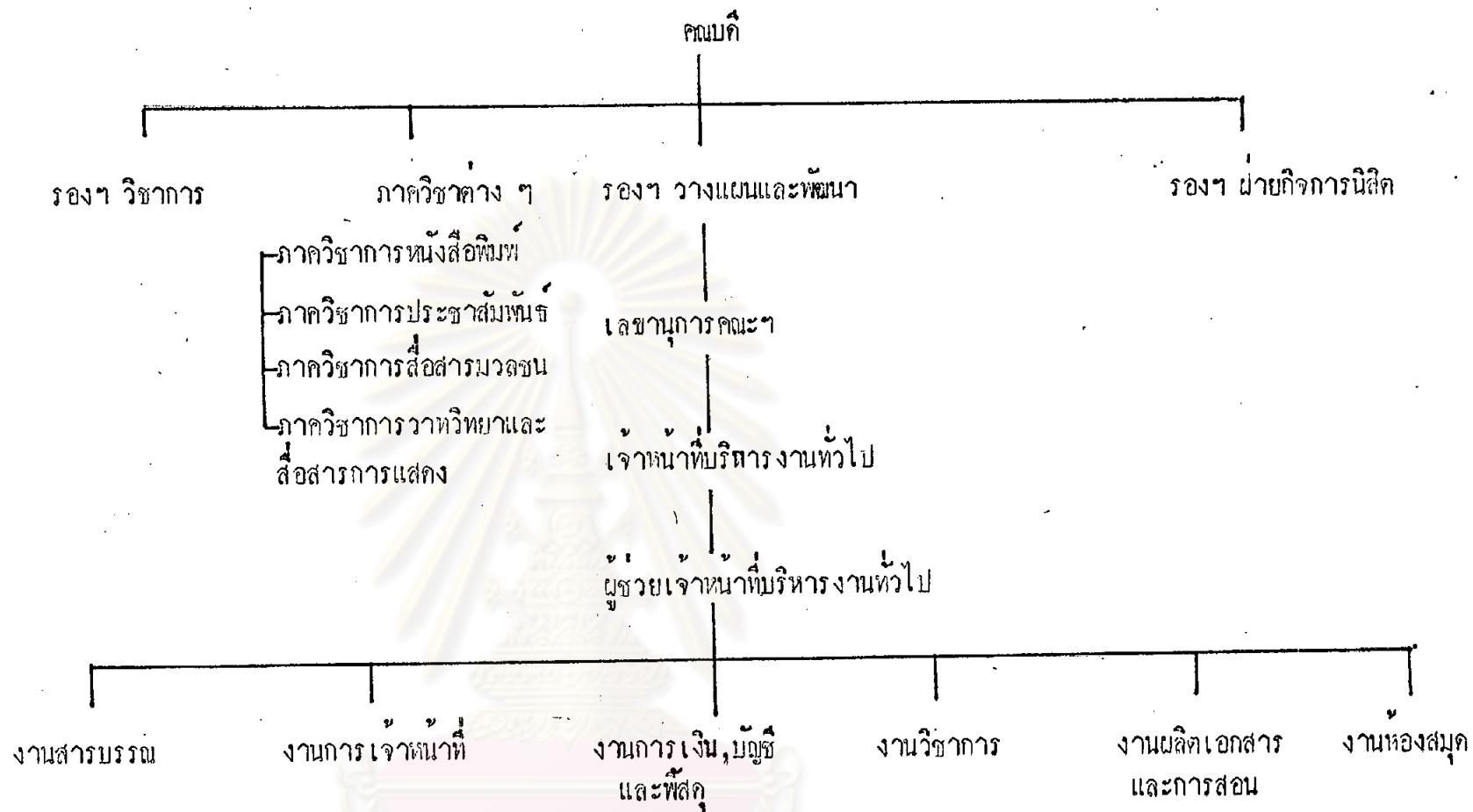
หลักสูตรบริหารธุรกิจบัณฑิต ในสาขาวิชาการธนาคารและการเงิน การจัดการ การจัดการเชิงปริมาณ บุคลากร การบริหารอุตสาหกรรมเคมีการ การพาณิชย์นาวี การผลิต การ ตลาดทั่วไปและการตลาดระหว่างประเทศ

หลักสูตรสถิติศาสตรบัณฑิต ในสาขาวิชาสถิติประยุกต์ สถิติคณิตศาสตร์ และสาขา ประมวลด้วยเครื่องคอมพิวเตอร์

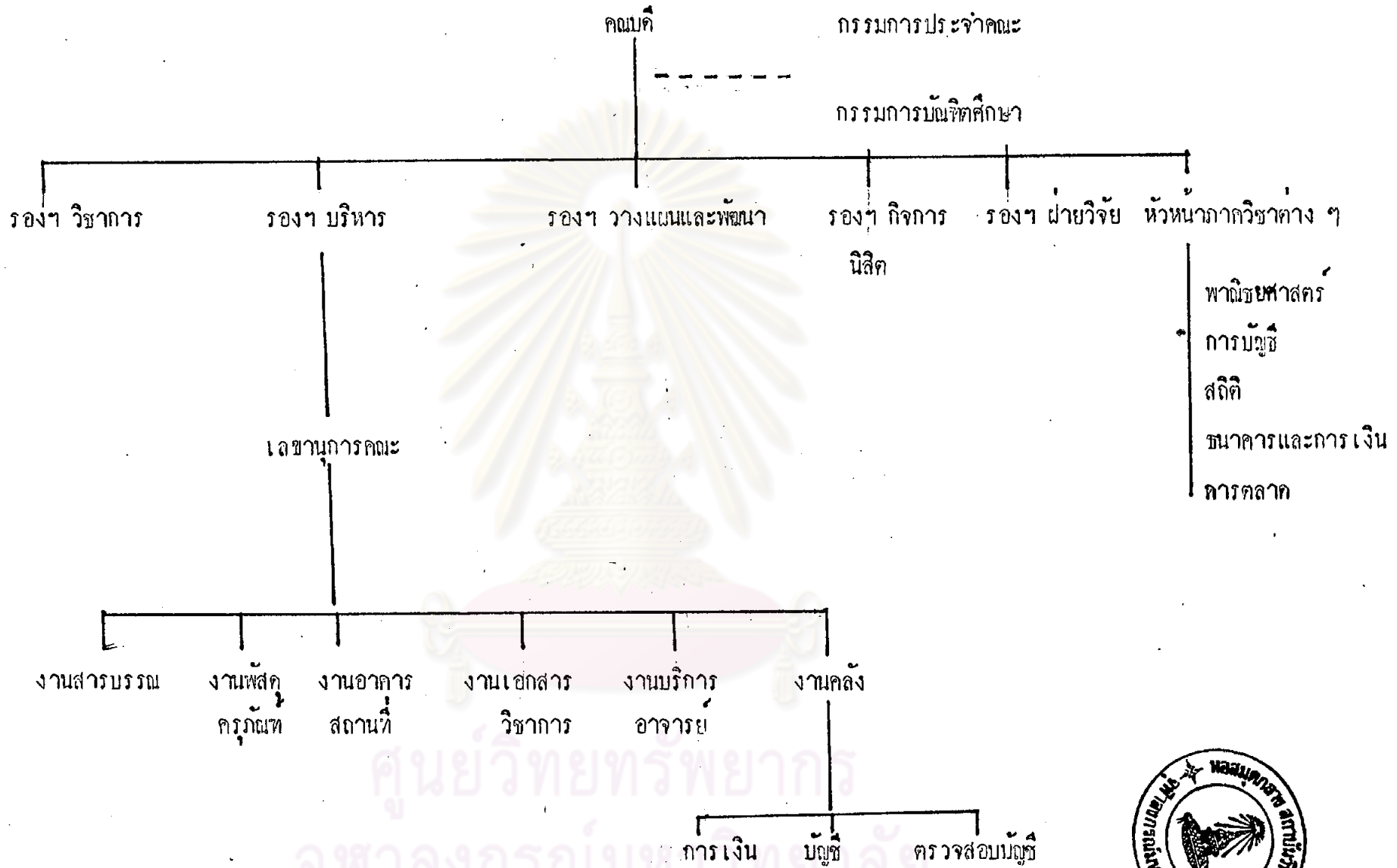
หลักสูตรปริญญาโทนิเทศ ประกอบด้วย หลักสูตรบัญชีมหาบัณฑิต หลักสูตรบริหาร ธุรกิจมหาบัณฑิต และหลักสูตรสถิติศาสตรมหาบัณฑิต

ผังการจัดรายงานของคณะพาณิชยศาสตร์และการบัญชีแสดงอยู่ในหน้า ๑๕

รายได้ของคณะพาณิชยศาสตร์และการบัญชี มีดังนี้ รายได้ค่าหน่วยกิต และค่า ขรรณนิยม ค่าถ่ายเอกสาร ค่าออกใบรับรอง รายได้จากบริการทางวิชาการในการฝึกอบรม และสัมมนา ค่าขายหลักสูตร ค่าเช่าทรัพย์สิน ค่ารับหนังสือหอสมุด คอกเบียร์ ค่าบำรุงหอพัก คนงาน ค่าโทรศัพท์สาธารณะ ค่าจำหน่ายวารสารต่าง ๆ



ศูนย์วิทยทรัพยากร
จุฬาลงกรณ์มหาวิทยาลัย



ศูนย์วิทยทรัพยากร
จุฬาลงกรณ์มหาวิทยาลัย



๖. คณะแพทยศาสตร์ จุฬาลงกรณ์มหาวิทยาลัย ทำการสอนและวิจัยทั่วไปในทุกแขนงของวิชาแพทยศาสตร์ แบ่งออกเป็น ๒๐ ภาควิชา ได้แก่ กายวิภาคศาสตร์ สรีรวิทยา ชีวเคมี เภสัชวิทยา พยาธิวิทยา ปวดลึวิทยา นิติเวชศาสตร์ อายุรศาสตร์ เวชศาสตร์ป้องกันและสังคม ศัลยศาสตร์ ศัลยศาสตร์ออร์โธปิดิกส์และกายภาพบำบัด วิสัญญีวิทยา สูติศาสตร์ - นรีเวชวิทยา รังสีวิทยา จุลชีววิทยา กุมารเวชศาสตร์ จักษุวิทยา โสตศอนาสิกการังสีวิทยา จิตเวชศาสตร์ และ เวชศาสตร์ชั้นสูง ทำการสอนรวม ๓ หลักสูตร คือ

หลักสูตรปริญญาแพทยศาสตรบัณฑิต ใช้เวลาศึกษา รวม ๖ ปี

หลักสูตรวิทยาศาสตรบัณฑิต (เทคนิคการแพทย์) ใช้เวลาศึกษา ๔ ปี

หลักสูตรแพทย์เฉพาะทางในสาขาต่าง ๆ ใช้เวลาศึกษา ๓ ปี โดยรับจากผู้สำเร็จปริญญาแพทยศาสตรบัณฑิต ซึ่งผ่านการเป็นแพทย์ฝึกหัดแล้วเท่านั้น

ผังการจัดสายงานของคณะแพทยศาสตร์ ใ้แสดงในหน้า ๒๑

รายได้ของคณะแพทยศาสตร์ มีดังนี้ เงินเก็บกุด ซึ่งคือเงินรายได้จากการทดสอบของห้องปฏิบัติการภาควิชาต่าง ๆ ภายในคณะ ค่าถ่ายเอกสาร ค่าหน่วยกิตที่ได้รับการจัดสรรมาให้จากมหาวิทยาลัย ค่าเช่ารานค่า คอกเบียร์รับ ค่าขายหนังสือ

๗. คณะเภสัชศาสตร์ ทำการสอนและวิจัยในสาขาวิชาเภสัชศาสตร์ โดยมีหลักสูตรเภสัชศาสตรบัณฑิต ๕ ปี แบ่งเป็น ๑๐ ภาควิชาคือ เภสัชกรรม เภสัชอุตสาหกรรม เภสัชเคมี อาหารเคมี เภสัชพฤกษศาสตร์ จุลชีววิทยา สรีรวิทยา เภสัชวิทยา ชีวเคมี และเภสัชเวช นอกจากนั้น ยังทำการสอนในหลักสูตรเภสัชหม่าบัณฑิตในสาขาวิชาต่าง ๆ ที่เกี่ยวข้อง

ผังการจัดสายงานของคณะเภสัชศาสตร์ จุฬาลงกรณ์มหาวิทยาลัย ใ้แสดงอยู่ในหน้า ๒๒

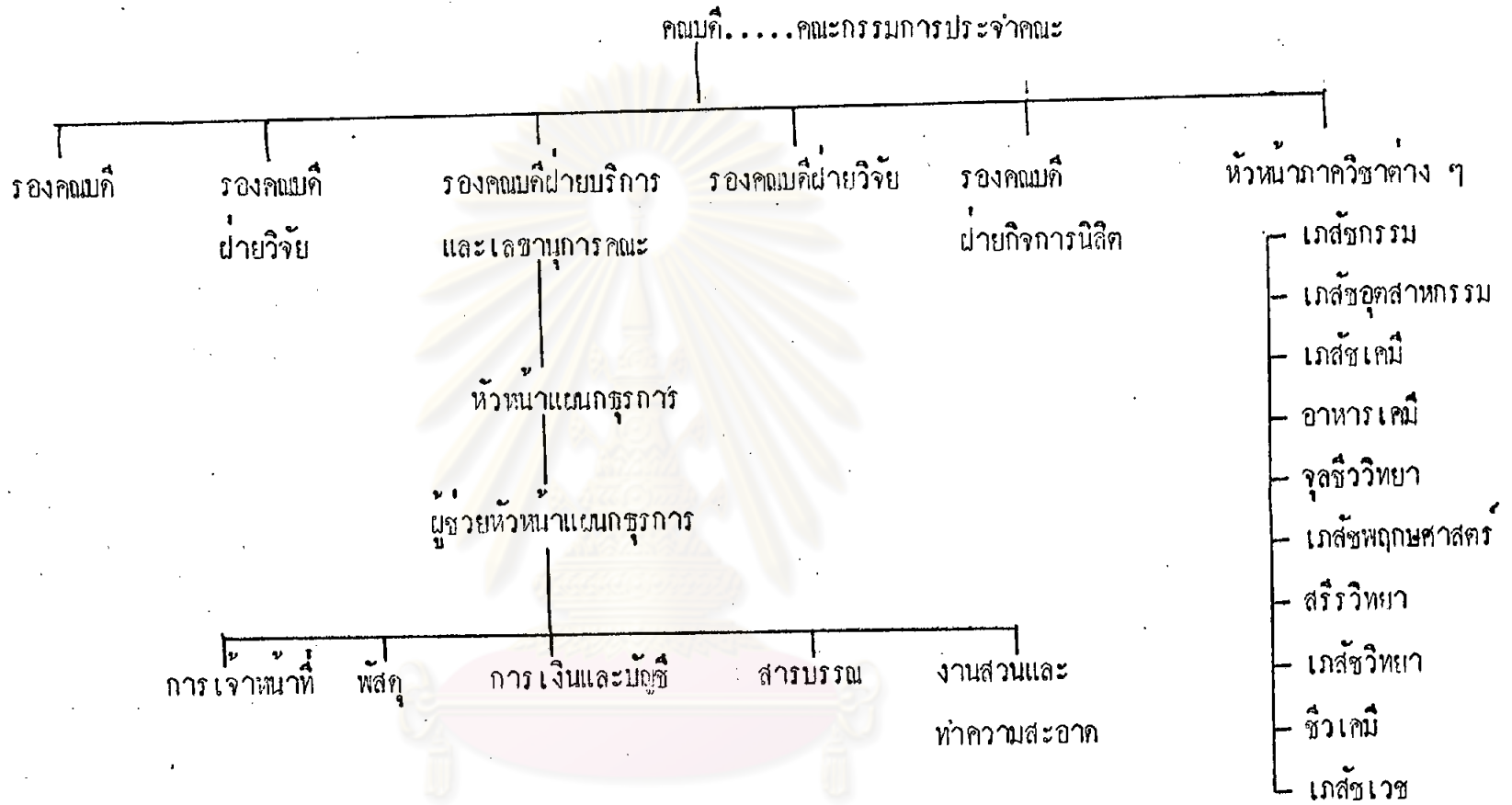
รายได้ของคณะเภสัชศาสตร์ คอกเบียร์รับ ค่าหน่วยกิตที่ได้รับส่วนแบ่งจากมหาวิทยาลัย ค่าเช่าโรงอาหาร ค่าถ่ายเอกสาร ค่าปรับห้องสมุด ค่าจัดสัมมนาอบรมทางวิชาการ

๘. คณะรัฐศาสตร์ ทำการสอนวิจัยและให้บริการทางวิชาการในสาขาวิชาการปกครอง ความสัมพันธ์ระหว่างประเทศ สังคมวิทยาและมานุษยวิทยา และรัฐประศาสนศาสตร์ โดยมีหลักสูตร

แผนภูมิแสดงการแบ่งสายงานคณะแพทยศาสตร์ จุฬาลงกรณ์มหาวิทยาลัย

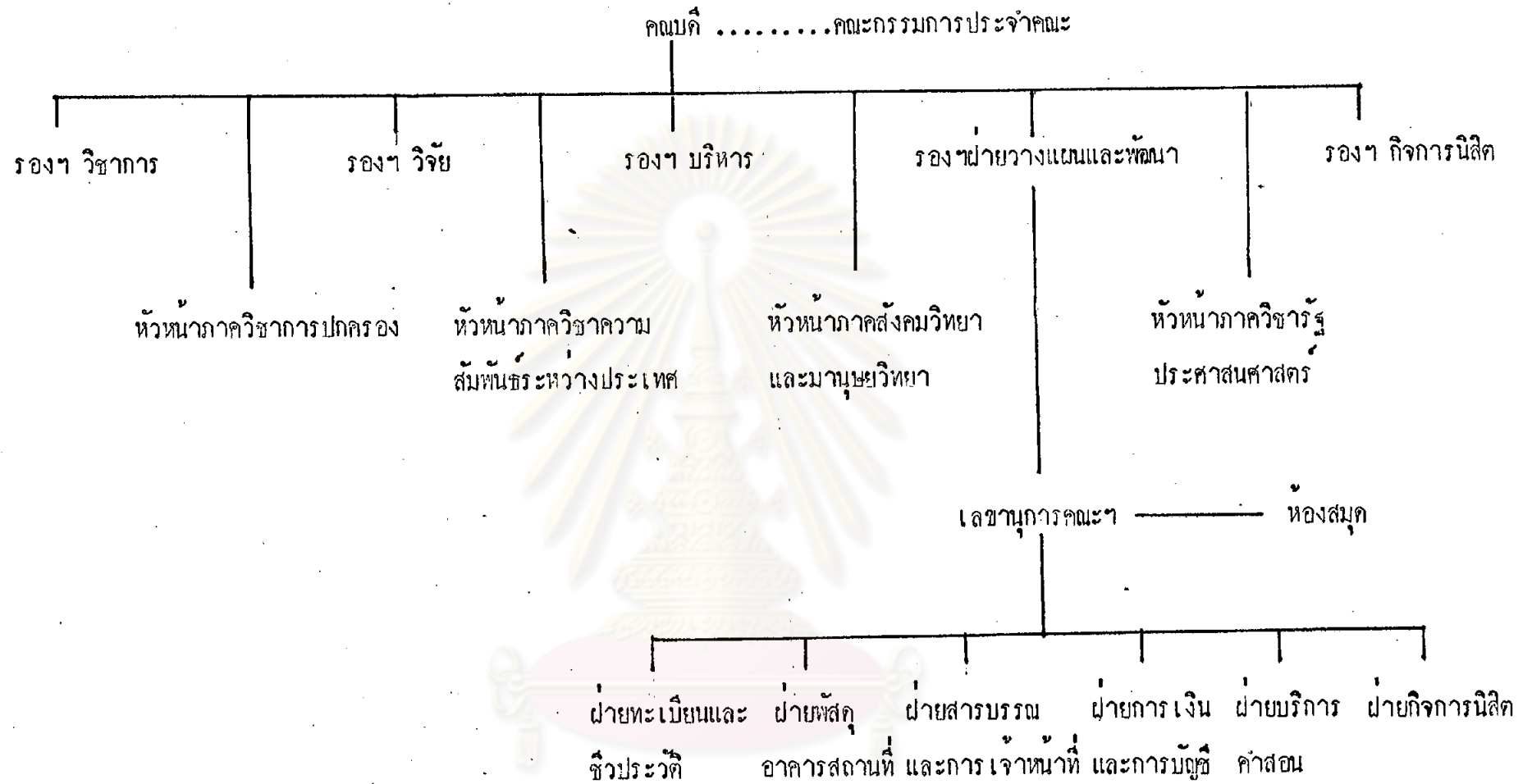


ผังการจัดสายงานคณะเภสัชศาสตร์ จุฬาลงกรณ์มหาวิทยาลัย



ศูนย์วิทยทรัพยากร
จุฬาลงกรณ์มหาวิทยาลัย

แผนภูมิการจัดสายงานคณะรัฐศาสตร์ จุฬาลงกรณ์มหาวิทยาลัย



ศูนย์วิทยทรัพยากร
จุฬาลงกรณ์มหาวิทยาลัย

ปริญญาบัณฑิต ๔ ปี ในสาขาวิชากิ่งกลาว

ผังการจัดสายงานของคณะรัฐศาสตร์ ได้แสดงไว้ในหน้า ๒๓

รายได้ของคณะรัฐศาสตร์ มีดังต่อไปนี้ ค่าเช่าโรงอาหาร ส่วนแบ่งค่าหน่วยกิต ค่าถ่ายเอกสาร ค่าออกใบรับรอง

๙. คณะวิทยาศาสตร์ ทำการสอนและวิจัยในสาขาวิชาคณิตศาสตร์ เคมี ชีววิทยา สัตววิทยา ฟิสิกส์ พฤกษศาสตร์ พันธุศาสตร์ เคมีวิศวกรรม เทคโนโลยีทางเชื้อเพลิงและพลังงาน เทคโนโลยีทางอาหาร เทคโนโลยีทางชีวภาพ ชרณีวิทยา วิทยาศาสตร์ทั่วไป วิทยาศาสตร์ทางภาพถ่าย และเทคโนโลยีการพิมพ์ วิทยาศาสตร์ทางทะเล ชีวเคมี วัสดุศาสตร์ จุลชีววิทยาและวิทยาศาสตร์ทางโพลีเมอร์และสิ่งทอ โดยมีหลักสูตรปริญญาวิทยาศาสตรบัณฑิต ๔ ปี ภาควิชาส่วนใหญ่ทำการสอนในระดับปริญญาโท การสอนระดับปริญญาตรี คณิตศาสตร์ ฟิสิกส์ และวิทยาศาสตร์ชีวภาพ นอกจากนี้ยังสอนในประเภทวิชาเตรียมแพทยศาสตร์ เตรียมทันตแพทยศาสตร์ เตรียมเทคนิคการแพทย์ และเตรียมสัตวแพทยศาสตร์ เพื่อศึกษาต่อในคณะวิชาเหล่านี้ต่อไป

ผังการจัดสายงานของคณะวิทยาศาสตร์ ได้แสดงไว้ในหน้า ๒๔

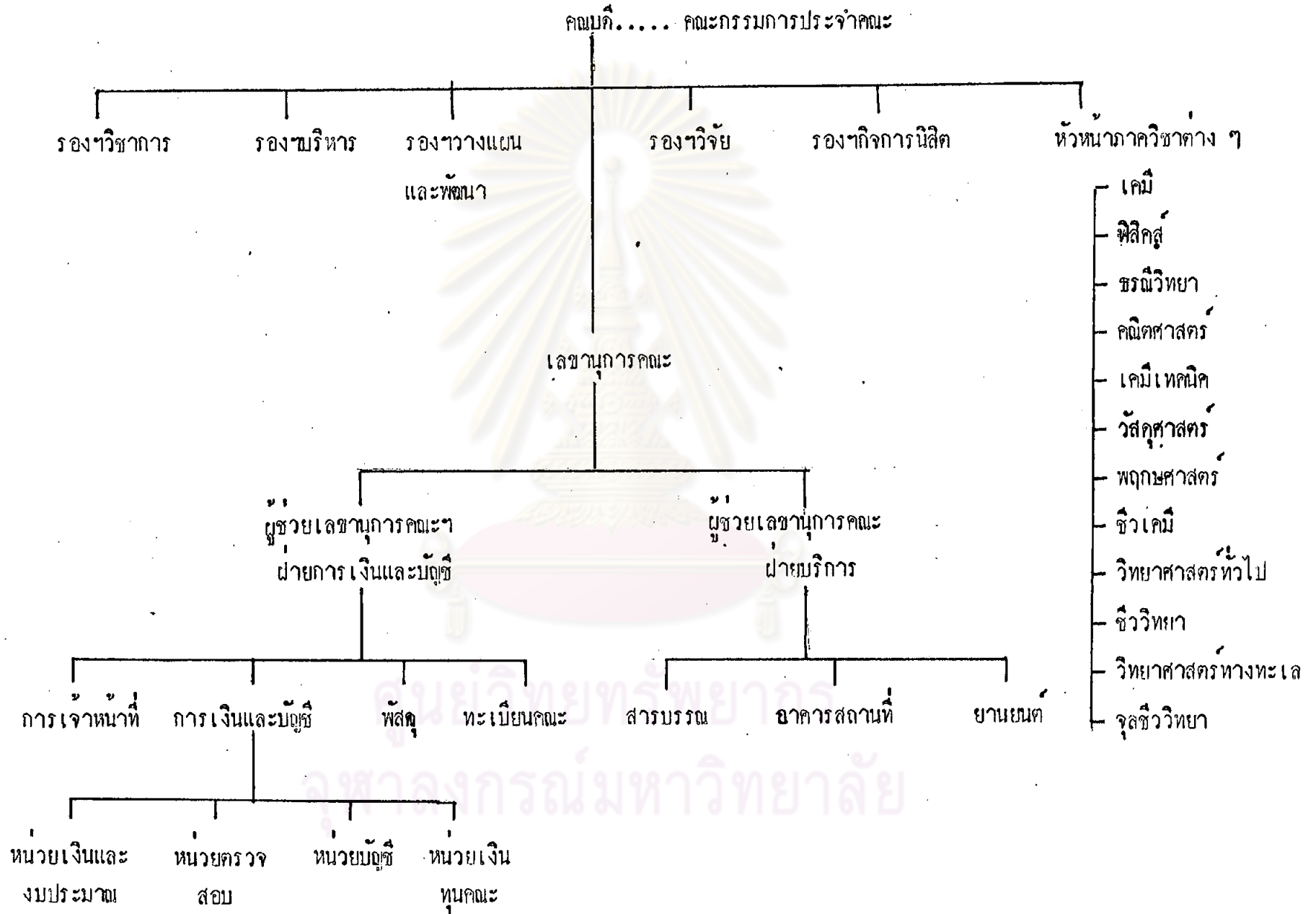
รายได้ของคณะวิทยาศาสตร์ มีดังนี้ ส่วนแบ่งค่าหน่วยกิตและค่าธรรมเนียม การศึกษา การออกใบรับรอง การให้บริการทางวิชาการในการทดสอบวัสดุ การให้เช่าทรัพย์สิน ค่าถ่ายเอกสาร ค่าของเสียหาย คอกเบี้ยรับ

๑๐. คณะวิศวกรรมศาสตร์ ทำการสอนและวิจัยในสาขาวิศวกรรมโยธา วิศวกรรมไฟฟ้า วิศวกรรมอุตสาหกรรม วิศวกรรมเครื่องกล วิศวกรรมเหมืองแร่ และธรณีวิทยาเหมืองแร่ วิศวกรรมโลหการ วิศวกรรมสุขาภิบาล วิศวกรรมสำรวจ วิศวกรรมคอมพิวเตอร์ วิศวกรรมเคมี นอกจากนี้ ยังมีการสอนตามโปรแกรมการศึกษาพาณิชย์นำวี ปิโตรเคมี และวิศวกรรมศาสตร์เน้นเทคโนโลยีเหมาะสมเพื่อการพัฒนาชนบท โดยมีหลักสูตรวิศวกรรมศาสตรบัณฑิต ๔ ปี และภาควิชานิวเคลียร์เทคโนโลยี ซึ่งทำการสอนในระดับประกาศนียบัตรชั้นสูงและปริญญาโท

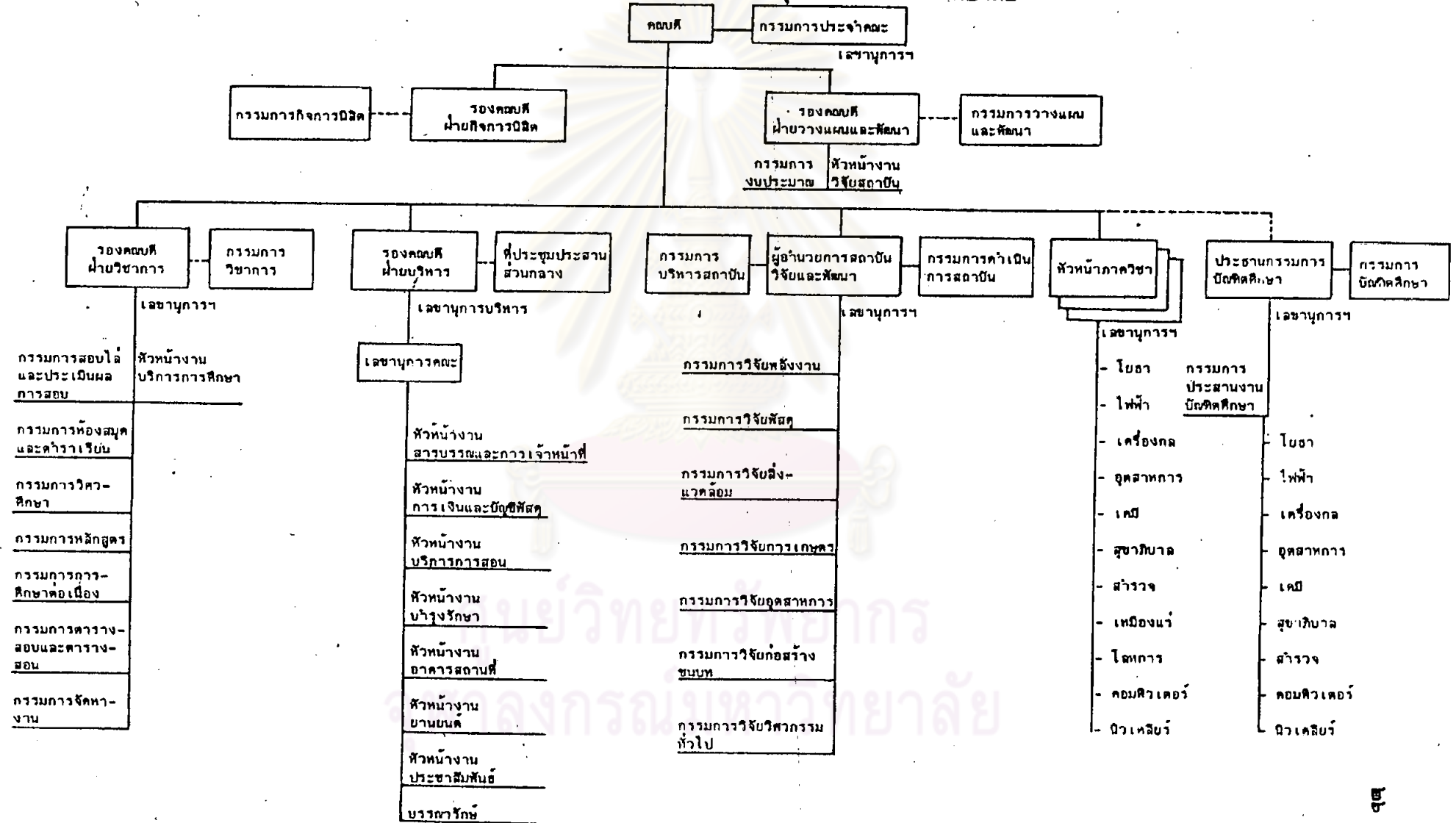
ผังการจัดสายงานของคณะวิศวกรรมศาสตร์ แสดงในหน้า ๒๖

รายได้ของคณะวิศวกรรมศาสตร์ มีดังนี้ รายได้จากค่าหน่วยกิตและค่าธรรมเนียม ค่าถ่ายเอกสาร ค่าออกใบรับรอง การให้เช่าทรัพย์สิน คอกเบี้ยรับ รายได้จาก การให้บริการวิชาการในการทดสอบวัสดุของภาควิชาต่าง ๆ

ผังการจัดสายงานคณะวิทยาศาสตร์ จุฬาลงกรณ์มหาวิทยาลัย



ผังการบริหาร คณะวิศวกรรมศาสตร์ จุฬาลงกรณ์มหาวิทยาลัย



๑๑. คณะเศรษฐศาสตร์ ทำการสอนในสาขาวิชาเศรษฐศาสตร์ระดับปริญญาตรีและโท ในสาขาวิชาต่าง ๆ ดังนี้คือ เศรษฐศาสตร์ทฤษฎี เศรษฐศาสตร์พัฒนาการ เศรษฐศาสตร์แรงงาน เศรษฐศาสตร์การเงินและการคลัง เศรษฐศาสตร์ระหว่างประเทศ และเศรษฐศาสตร์ปริมาณวิเคราะห์ ทางด้านการวิจัย คณะมีหน่วยเศรษฐศาสตร์วิจัยให้ความสนับสนุนคณาจารย์ในการทำ การวิจัยและเผยแพร่ผลงานวิจัย

ส่วนงานบริการวิชาการแก่ชุมชน คณะจัดอบรมการบริหารงานบุคคล และ แรงงานสัมพันธ์ให้แก่เจ้าหน้าที่ฝ่ายบุคคล และผู้นำคนงานเป็นประจำ

ผังการจัดสายงานของคณะเศรษฐศาสตร์ แสดงไว้ในหน้า ๒๔

รายได้ของคณะเศรษฐศาสตร์ ค่ายขายตำรา ค่าถ่ายเอกสาร ค่าปรับห้องสมุด ค่าโทรศัพท์สาธารณะ คอกเบี้ยรับ ส่วนแบ่งค่าหน่วยกิต ค่าเช่ารถเกอ์ รายได้จากการให้บริการ ทางวิชาการ ในการจัดประชุมสัมมนา

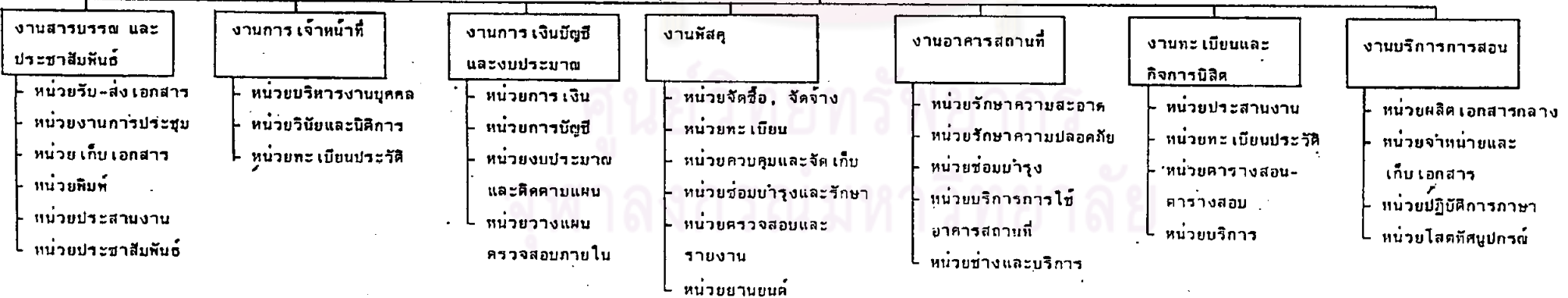
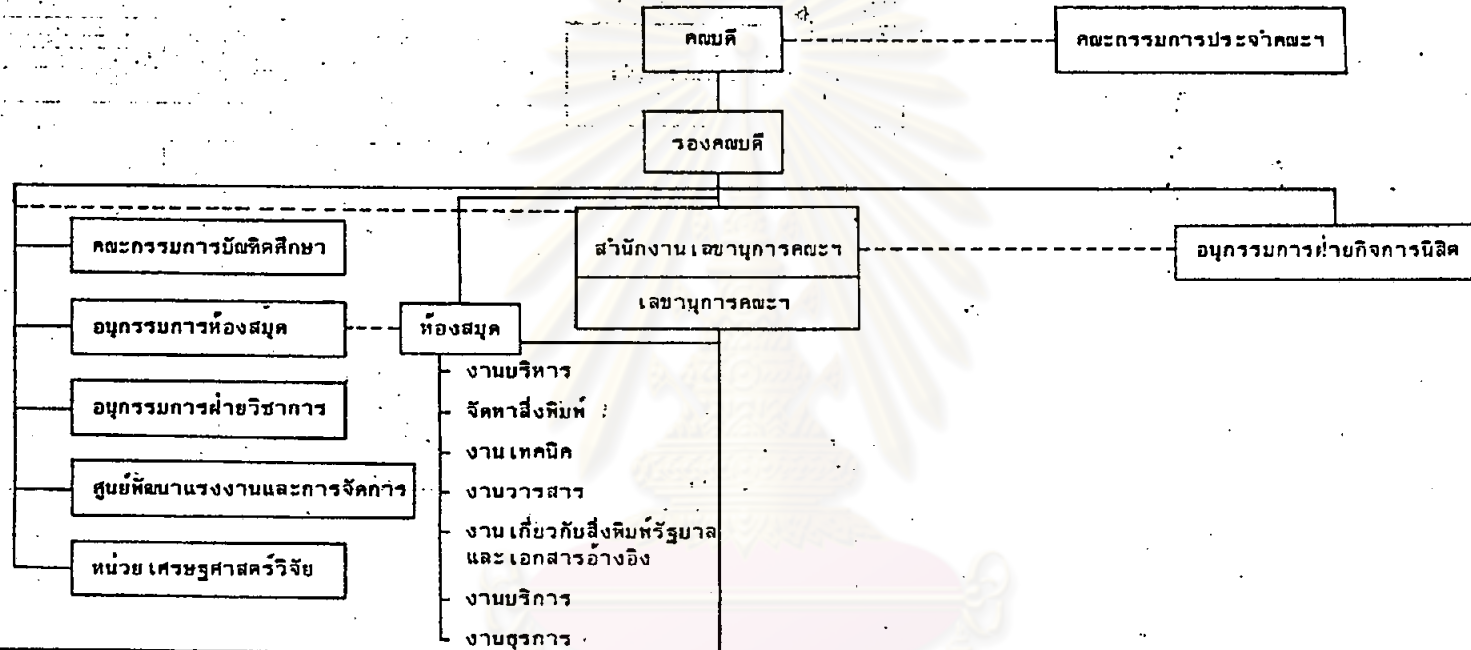
๑๒. คณะทันตแพทยศาสตร์ ทำการสอนและวิจัยในสาขาวิชาทันตแพทยศาสตร์สาขา ต่าง ๆ เช่น กายวิภาคศาสตร์ สรีรวิทยา ชีวเคมี จุลชีววิทยา ทันตพยาธิวิทยา เภสัชวิทยา ทันตกรรมหัตถการ ทันตกรรมประคิษฐ์ ทันตกรรมจัดฟัน ศัลยศาสตร์ รังสีวิทยา เวชศาสตร์ช่องปาก ทันตกรรมสำหรับเด็ก ทันตกรรมชุมชน ปรีทันตวิทยา และทันตกรรมบดเคี้ยว

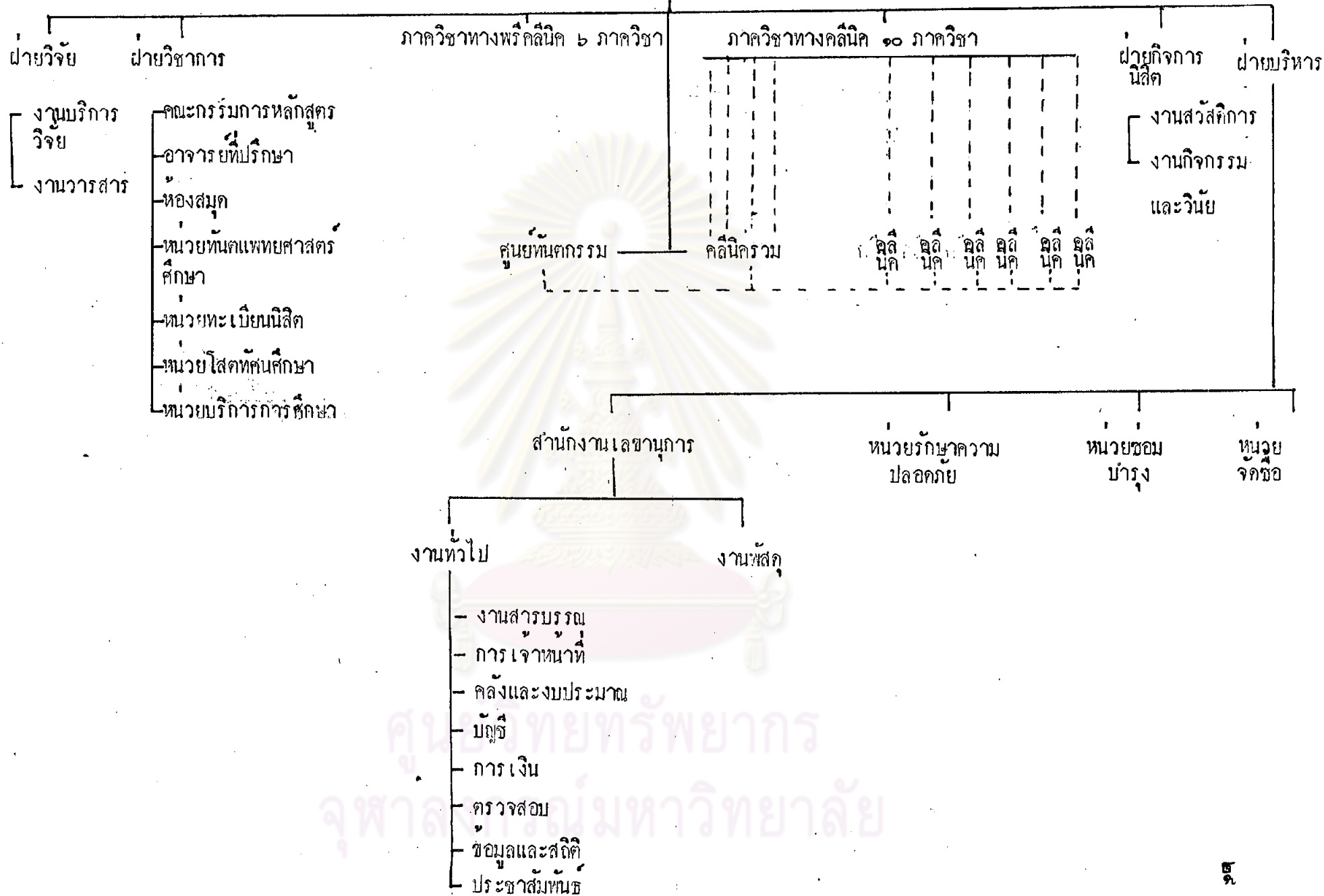
นอกจากนั้น ยังให้บริการด้านการรักษาของคลินิก ๑๐ ภาควิชาคือ ทันตกรรม หัตถการ ทันตกรรมประคิษฐ์ ทันตกรรมจัดฟัน ศัลยศาสตร์ รังสีวิทยา เวชศาสตร์ช่องปาก ทันตกรรมสำหรับเด็ก ปรีทันตวิทยา ทันตกรรมบดเคี้ยว และโรงพยาบาลคณะ คลินิกใน ๔ ภาควิชา แรกเป็นคลินิกสำหรับให้ นิสิตฝึกการให้บริการป้องกันและบำบัดรักษาคนไข้ ส่วนคลินิกของภาควิชา โรงพยาบาลคณะ ซึ่งมีทันตแพทย์และทันตแพทย์ฝึกหัดเป็นผู้ให้บริการ มีสถานที่ปฏิบัติงาน ๒ แห่ง คือ ที่คณะซึ่งเป็นคลินิกทันตกรรมพิเศษ และคลินิกทันตกรรมอาคาร ๕ ถนนราชดำเนิน

ผังการจัดสายงานของคณะทันตแพทยศาสตร์ แสดงไว้ในหน้า ๒๕

รายได้ของคณะทันตแพทยศาสตร์ รายได้ค่าถ่ายเอกสาร รายได้จากหน่วยงาน ที่สังกัด ได้แก่ รายได้จากคลินิกและโรงพยาบาลคณะ รวยได้จาก การให้เชาทรัพย์สิน คอกเบี้ยรับ

แผนภูมิแสดงส่วนราชการคณะเศรษฐศาสตร์





๑๓. คณะสถาปัตยกรรมศาสตร์ ทำการสอนและวิจัยในสาขาสถาปัตยกรรมศาสตร์
 มังเมือง การออกแบบอุตสาหกรรมและภูมิสถาปัตยกรรม โดยมีหลักสูตรสถาปัตยกรรมบัณฑิต ๕
 ปี และเมื่อสอบผ่านชั้นปีที่ ๓ จะได้รับอนุปริญญา เฉพาะภาควิชาผังเมืองมีแค่ปริญญาโทเท่านั้น
 มังการจักสานงานของคณะสถาปัตยกรรมศาสตร์อยู่ในหน้า ๓๑

รายได้ของคณะสถาปัตยกรรมศาสตร์ มีดังนี้ ส่วนแบ่งค่าหน่วยกิต ค่าให้เช่า
 ทรัพย์สิน คอกเบี้ยรับ ค่าขายเอกสารลงทะเบียน ค่าออกใบรับรอง ค่าขายเอกสาร ค่าโทรศัพท์
 สาธารณะ ค่าปรับหนังสือห้องสมุด ค่าขายหนังสือและโน้ตคำสอน

๑๔. คณะอักษรศาสตร์ ทำการสอนและวิจัยสาขาภาษาไทย บาลีสันสกฤต ภาษา
 มลายู ภาษาญี่ปุ่น ภาษาจีน ภาษาอังกฤษ ภาษาฝรั่งเศส ภาษาเยอรมัน ภาษาสเปน ภาษา
 อิตาลี ภาษาศาสตร์ ภูมิศาสตร์ ประวัติศาสตร์ ปรัชญา บรรณารักษศาสตร์และศิลปการละคร
 โดยมีหลักสูตรอักษรศาสตร์บัณฑิต ๔ ปี

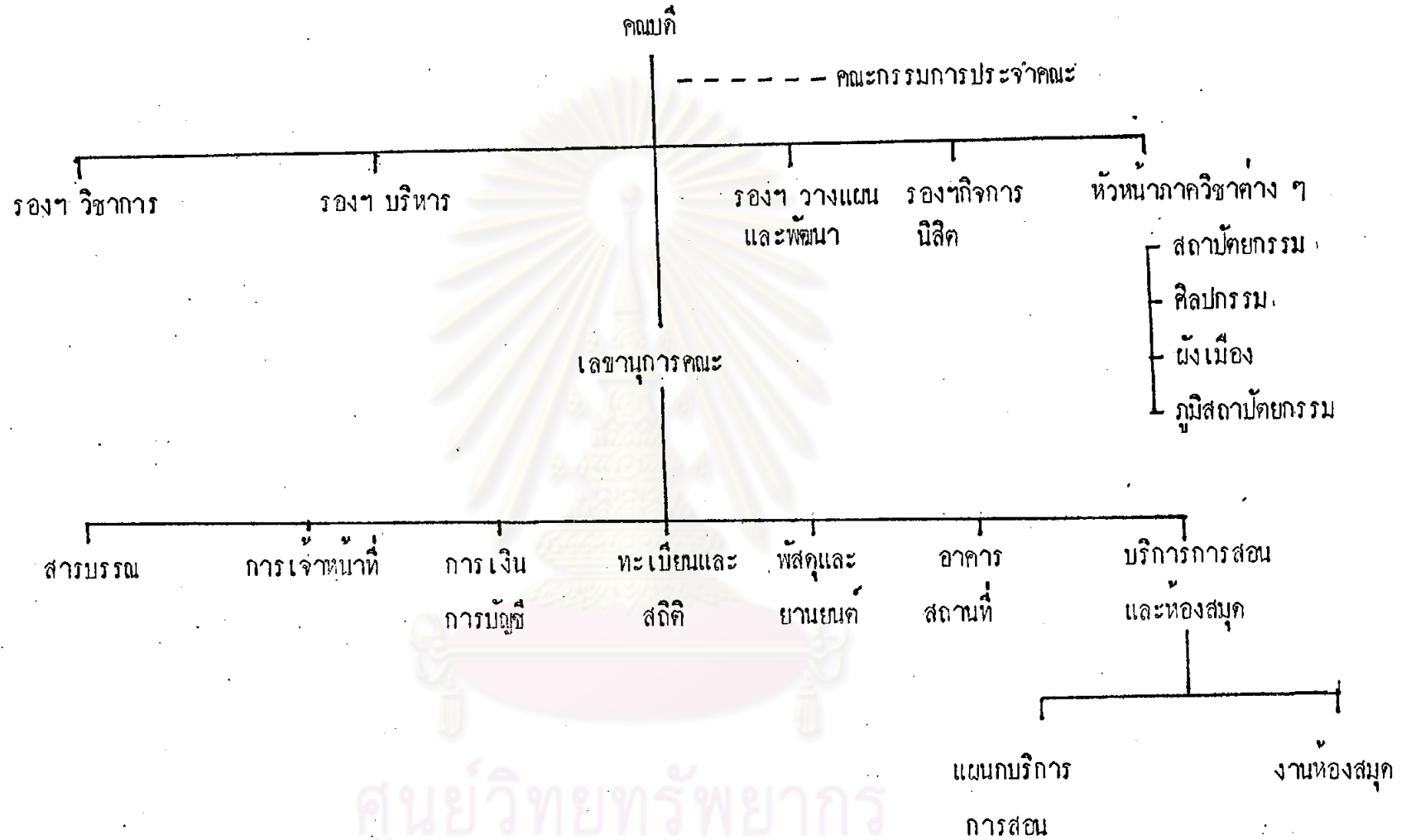
มังการจักสานงานของคณะอักษรศาสตร์อยู่ในหน้า ๓๒

รายได้ของคณะอักษรศาสตร์ มีดังนี้ ค่าออกใบรับรอง ค่าขายเอกสารคำสอน
 รายได้จากกรับบริการวิชาการการสอนภาษาต่าง ๆ และการอบรม ค่าเช่าโรงอาหาร ค่า
 หน่วยกิตรับจากมหาวิทยาลัย คอกเบี้ยรับ

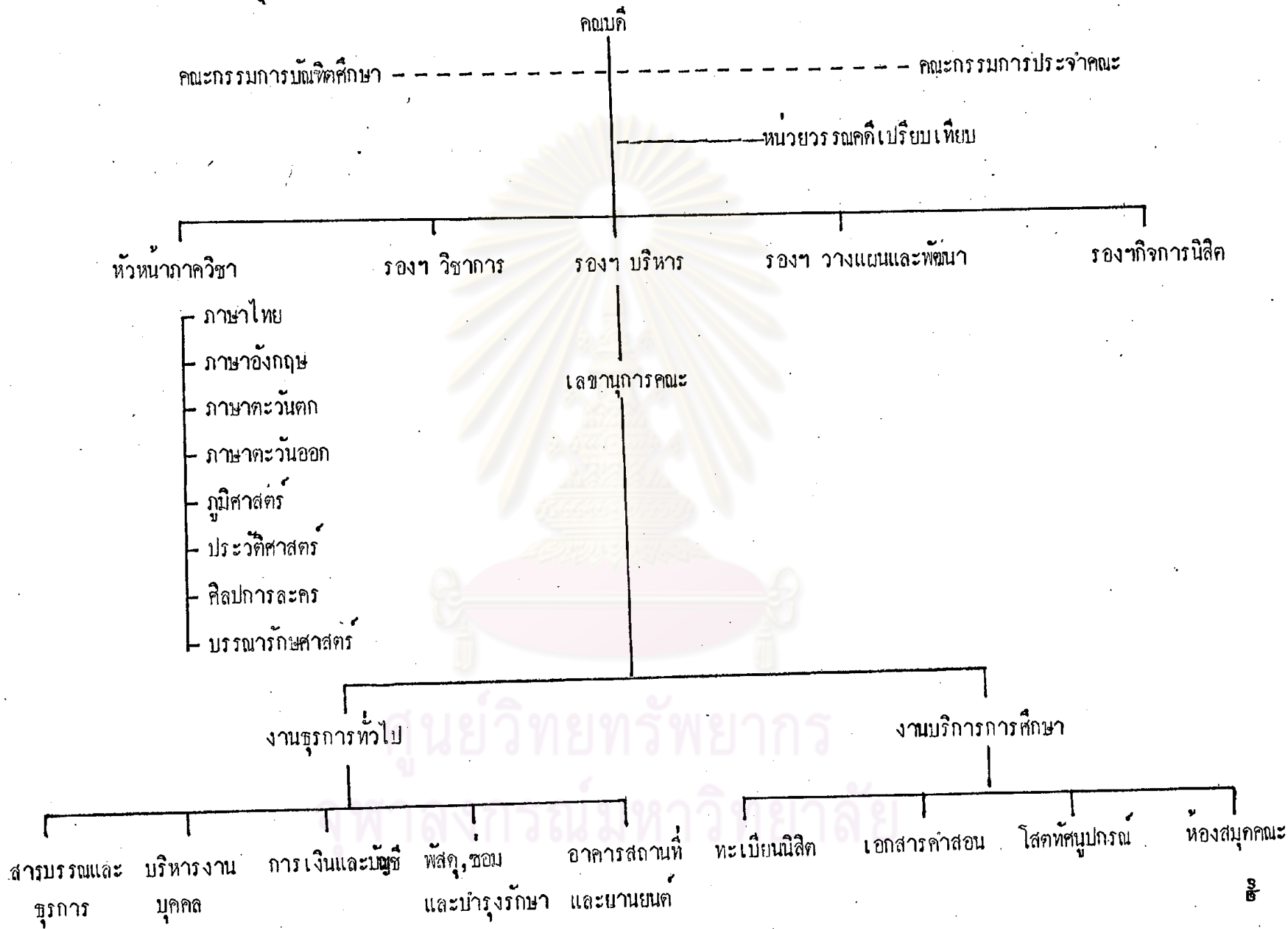
๑๕. คณะสัตวแพทยศาสตร์ ทำการสอนวิจัยและบริการทางวิชาการในสาขาวิชา
 สัตวแพทยศาสตร์ ๔ สาขาวิชา ได้แก่ กายวิภาคศาสตร์ สัตวบาล เกษัตริวิทยา สรีรวิทยา พยาธิวิทยา
 อายูรศาสตร์ ศัลยศาสตร์ สุนัขศาสตร์ - เชนุเวชวิทยา และวิทยาการสืบพันธุ์ โดยมีหลักสูตร
 สัตวแพทยศาสตร์บัณฑิต ๖ ปี เพื่อผลิตบัณฑิตที่มีความรู้และทักษะในการป้องกันและรักษาโรค
 โดยเน้นหนักทางด้านสุขภาพและการเพิ่มผลผลิตปศุสัตว์ที่เป็นแรงงานและอาหาร อันจะมีผลโดย
 ตรงต่อเศรษฐกิจของชาติ ตลอดจนการเน้นหนักในการป้องกันและแก้ไขปัญหาของโรคที่ติดต่อกัน
 ได้ระหว่างสัตว์กับมนุษย์ อันเป็นปัญหาทางสาธารณสุข ที่ทำให้เกิดการสูญเสียชีวิต และเศรษฐกิจ
 ของประชาชน

มีหน่วยงานให้บริการรักษาพยาบาลสัตว์ป่วย ๒ แห่ง คือ โรงพยาบาลสัตว์เล็ก

แผนภูมิการจัดสายงานคณะสถาปัตยกรรมศาสตร์ จุฬาลงกรณ์มหาวิทยาลัย



ศูนย์วิทยทรัพยากร
จุฬาลงกรณ์มหาวิทยาลัย



ในคณะและโรงพยาบาลปศุสัตว์ นครปฐม นอกจากนั้น ยังมีหน่วยงานชั้นสูตโรคสัตว์ที่รับวิเคราะห์โรคจากสิ่งส่งตรวจทั้งหลายที่สัตวแพทย์ หรือ หน่วยงานภายนอกส่งเข้ามา

ภาควิชาสัตวบาลยังมีงาน ๒ งาน ซึ่งทำเพื่อให้มีลิสต์โรคทดลองเลี้ยง คูแลร์รักษา สัตว์จริง ๆ อยู่ที่จังหวัดนครปฐม คือ งานโรคฝีกนิลิต และงานเงินทุนหมุนเวียนโรคฝีก

ผังการจัดสายงานของคณะสัตวแพทยศาสตร์ จุฬาลงกรณ์มหาวิทยาลัยได้แสดง

ไว้ในหน้า ๓๘

รายได้ของคณะสัตวแพทยศาสตร์ มีดังนี้ รายได้จากการตรวจรักษาสัตว์ที่โรงพยาบาลสัตว์เล็ก และโรงพยาบาลปศุสัตว์ รายได้จากการขายไข่ ไก่ สุกร และสัตว์อื่น ๆ รายได้ของหน่วยชั้นสูตโรคสัตว์ ส่วนแบ่งค่างานเวกิตจากมหาวิทยาลัย ค่างานเอกสาร ค่างานรานค้า ค่าปรับห้องสมุด ค่างานหอพักนิสิต ค่าโทรศัพท์สาธารณะ ค่าอภิบาลรับรอง



ศูนย์วิทยบริการ
จุฬาลงกรณ์มหาวิทยาลัย

คณะสัตวแพทยศาสตร์
แผนภูมิการแบ่งส่วนราชการ

คณบดี

----- คณะกรรมการประจำคณะ

ภาควิชากายวิภาคศาสตร์
ภาควิชาสรีรวิทยา
ภาควิชาสัตวบาล
ภาควิชาเภสัชวิทยา
ภาควิชาพยาธิวิทยา
ภาควิชาสัตวศาสตร์
ภาควิชาอายุรศาสตร์
ภาควิชาสูติศาสตร์

สำนักงานเลขานุการคณะ
ห้องสมุด
หน่วยเทคโนโลยีทางการ-
ศึกษา
โรงพยาบาลสัตว์เล็ก
โรงพยาบาลปลาสัตว์
หน่วยชันสูตรโรคสัตว์

ฝ่ายบริหาร
ฝ่ายวิชาการ
ฝ่ายวิจัย + บริการวิชาการ
ฝ่ายวางแผน + พัฒนา
ฝ่ายกิจการนิสิต

ศูนย์วิทยทรัพยากร
จุฬาลงกรณ์มหาวิทยาลัย

หน่วยงานบริการวิชาการ ของจุฬาลงกรณ์มหาวิทยาลัย แยกตามชนิดของรายได้ที่เกิดขึ้นจากการให้บริการทางวิชาการ ออกเป็น ๓ พวกใหญ่ ๆ ได้ดังนี้

๑. หน่วยงานบริการทางวิชาการที่มีรายได้ปกติจากการดำเนินงานธรรมดา โดยทั่วไปตามลักษณะของการบริหารงานของคณะ เช่น รายได้ส่วนแบ่งค่าหน่วยกิต ค่าธรรมเนียม ซึ่งได้รับจากมหาวิทยาลัย ค่าถ่ายเอกสาร ค่าอภิไบบรรอง ค่าปรับหนังสือห้องสมุด ค่าขายหนังสือในค้ำสอน การให้เช่าทรัพย์สิน เช่น โรงอาหาร ฐานพักคนงาน คอกเบียร์รับ ค่าโทรศัพท์สาธารณะ รายได้จากการให้บริการทางวิชาการ เช่น การจัดสัมมนา ฝึกอบรม ฯลฯ มีทั้งหมด ๑๐ หน่วยงาน ได้แก่

- ๑.๑ คณะเกษตรศาสตร์
- ๑.๒ คณะสถาปัตยกรรมศาสตร์
- ๑.๓ คณะนิเทศศาสตร์
- ๑.๔ คณะครุศาสตร์
- ๑.๕ คณะพาณิชยศาสตร์และการบัญชี
- ๑.๖ คณะเศรษฐศาสตร์
- ๑.๗ คณะอักษรศาสตร์
- ๑.๘ คณะรัฐศาสตร์
- ๑.๙ คณะนิติศาสตร์
- ๑.๑๐ มหาวิทยาลัย



๒. หน่วยงานบริการทางวิชาการที่มีรายได้จากการทศขณสิ่งต่าง ๆ เป็นงาน ๆ ตามความต้องการของบุคคลหรือหน่วยงานภายนอกที่จ้างให้ทำ นอกเหนือจากรายได้จากการดำเนินงานตามปกติ หน่วยงานประเภทนี้มี ๒ หน่วยงาน ได้แก่

- ๒.๑ คณะวิทยาศาสตร์
- ๒.๒ คณะวิศวกรรมศาสตร์

๓. หน่วยงานบริการทางวิชาการที่มีการให้บริการแก่บุคคลภายนอกเป็นจำนวนมากด้วยการบริการตรวจรักษาจากโรงพยาบาลหรือหน่วยงานย่อยภายใน โดยทั่วไปลักษณะของการให้บริการจะเป็นการสาธารณะ นอกเหนือไปจากรายได้จากการดำเนินงานตามปกติ หน่วยงานประเภทนี้มี ๓ หน่วยงาน คือ

๓.๑ คณะแพทยศาสตร์

๓.๒ คณะทันตแพทยศาสตร์

๓.๓ คณะสัตวแพทยศาสตร์

เนื่องจากจกประเภทของคณะต่าง ๆ ตามชนิดของรายได้ที่เกิดขึ้นจากการให้บริการวิชาการ จึงได้กล่าวมาแล้วระบบบัญชีที่จะเสนอต่อไปนี้ ใช้ตัวแทนเป็นคณะต่าง ๆ ๓ คณะ ทั้งนี้ เนื่องจากเห็นว่า เป็นคณะ ที่มีรายได้หลายประเภท คณะอื่นในกลุ่มเดียวกันสามารถ ถัดแปลงให้ใช้ได้ตาม ความเหมาะสม

คณะที่เป็นตัวแทนของหน่วยงานที่มีรายได้จากการให้บริการทางวิชาการ เป็นปกติจาก การดำเนินงานทั่วไป คือ นิเทศศาสตร์

คณะที่เป็นตัวแทนของหน่วยงานที่มีรายได้จากการให้บริการทางวิชาการด้าน การทดสอบ สิ่งต่าง ๆ คือ คณะวิศวกรรมศาสตร์

คณะที่เป็นตัวแทนของหน่วยงานที่มีรายได้จากการบริการทางวิชาการด้านการรักษา พยาบาลแก่สาธารณชน คือ คณะสัตวแพทยศาสตร์

ศูนย์วิทยทรัพยากร
จุฬาลงกรณ์มหาวิทยาลัย