

สรุปและเสนอแนะ

๖. สรุป

ย่านอุตสาหกรรมพระประแดงมีข้อได้เปรียบในด้านที่ตั้งซึ่งอยู่ใกล้ปากแม่น้ำเจ้าพระยา อยู่ใกล้ท่าเรือกรุงเทพ อยู่ใกล้กรุงเทพมหานครซึ่งเป็นตลาดรวมของสินค้า แหล่งวัตถุดิบ แหล่งกระจายสินค้า สำนักงานธุรกิจ การเงินและแรงงาน รวมทั้งการกำหนดการใช้ที่ดินเป็นย่านอุตสาหกรรมในผังเมืองรวม ทำให้อุตสาหกรรมในบริเวณสุขาภิบาลพระประแดงขยายตัว มีการจ้างงานมากกว่า ๕๐,๐๐๐ คน ในปัจจุบันซึ่งเป็นฐานทางเศรษฐกิจที่สำคัญของเมือง มีผลผลิตอุตสาหกรรมหลายประเภททั้งเพื่อการบริโภคและอุปโภค ซึ่งนอกจากสนองความต้องการภายในประเทศแล้วยังมีส่วนหนึ่งที่ส่งออกไปขายต่างประเทศด้วย และการเติบโตในสาขาอุตสาหกรรมนี้ ยังมีผลเกี่ยวเนื่องในการกระตุ้นการเติบโตทางเศรษฐกิจสาขาอื่นๆ เช่น การบริหาร การค้า ที่อยู่อาศัย ส่วนสาขาเกษตรกรรมมีบทบาทน้อยลง นอกจากนี้ การเติบโตของสาขาอุตสาหกรรมยังทำให้เกิดการดึงดูดการอพยพของประชากรจากทั่วประเทศที่เข้ามาทำงานทำด้วย

อุตสาหกรรมในระยะแรกเป็นอุตสาหกรรมเพื่อการบริโภค ซึ่งมักเป็นอุตสาหกรรมแปรรูปผลผลิตการเกษตร เช่น โรงสี ซึ่งขณะนี้หมดความสำคัญ เนื่องจากพื้นที่ปลูกข้าวบริเวณนี้ลดลงจนเกือบไม่เหลืออีก จากความเหมาะสมในด้านที่ตั้ง และความแออัดของการใช้ที่ดินในกรุงเทพฯ ทำให้มีโรงงานตั้งขึ้นมากในเขตสุขาภิบาลพระประแดง ลักษณะการพัฒนาอยู่ในชั้น industrial district ตามความจำกัดความของ Thompson ซึ่งเป็นการพัฒนาในภาคเอกชน และเป็นลำดับขั้นที่ ๒ (hierarchy) ของระบบอุตสาหกรรม การเปลี่ยนแปลงการใช้ที่ดินอุตสาหกรรมในระยะแรกเกิดขึ้นในบริเวณใกล้ถนนใหญ่ ต่อมา เมื่อการแข่งขันในการเสนอราคาที่ดินเพื่อการอุตสาหกรรมมีมากขึ้น ราคาที่ดินบริเวณใกล้ถนนใหญ่จึงมีราคาแพงมาก อีกประการหนึ่งโรงงานไม่มีความจำเป็นที่จะตั้งใกล้ถนนใหญ่ ทางเลือกของการแก้ไขปัญหาราคาที่ดิน คือการ

พัฒนาพื้นที่ซึ่งอยู่ในชอยลิกเข้าไปจากถนนใหญ่ซึ่งราคาที่ดินต่ำกว่า แต่การลงทุนในการพัฒนาพื้นที่ด้านโครงสร้างพื้นฐานสูงกว่า เช่น การปรับปรุงสภาพถนน การไฟฟ้า การระบายน้ำ เป็นต้น

โรงงานอุตสาหกรรมในเขตสุขาภิบาลพระประแดงที่ศึกษาจำนวน ๕๗๐ โรง มีโรงงานหนาแน่นมากบริเวณถนนปู่เจ้าสมิงพรายและถนนสุขสวัสดิ์ รวมทั้งบริเวณริมฝั่งแม่น้ำเจ้าพระยาซึ่งมีถนนเข้าสะดวก การกระจายตัวของโรงงานอุตสาหกรรม นอกจากจะมีผลสืบเนื่องจากราคาที่ดิน การพัฒนาโครงสร้างพื้นฐานแล้ว ยังมี ผลสืบเนื่องจากการประหยัดจากภายนอกเมื่อตั้งโรงงานใกล้เคียงกัน เช่น เกิดการซื้อขายวัตถุดิบสำเร็จรูปจากโรงงานอื่น ส่วนโรงงานที่วัตถุดิบภายนอกเขตมาก ที่ตั้งจะกระจายมาก พื้นที่อุตสาหกรรมแต่ละบริเวณมีลักษณะ เฉพาะตัว เช่น อุตสาหกรรมทอผ้า มีมากที่ต. บางครุ อุตสาหกรรมโลหะ ชั้นต้น ได้แก่ การรีดเหล็ก หรือโลหะอื่นๆ มีมากที่ต. สำโรงใต้ ต. บางหญ้าแพรก และต.บางจาก ซึ่งใน ๓ ตำบลนี้มีโรงงานผลิตวัตถุดิบโลหะซึ่งใช้วัตถุดิบจากโรงงานโลหะขั้นต้นมาก เช่น การผลิตอะไหล่รถยนต์ รถจักรยาน และจักรยานยนต์ เครื่องยนต์ เครื่องมือการก่อสร้าง เครื่องจักรทางการเกษตร การประกอบรถ ส่วนโรงงานที่ใช้ประโยชน์จากการขนส่งทางน้ำมาก มีการระบายน้ำทิ้งมาก หรือใช้ประโยชน์จากแม่น้ำทางอื่นๆ จะเลือกที่ตั้งริมแม่น้ำ เช่น โรงงานไซโลบพิช โรงงานเหล็กเส้น โรงงานแป้ง โรงงานที่ใช้พื้นที่เฉลี่ยต่อโรงมากที่สุด คือ อุตสาหกรรมอาหาร ส่วนโรงงานที่ใช้พื้นที่น้อยที่สุด ได้แก่ อุตสาหกรรมผลิตภัณฑ์โลหะ นอกจากนี้ ขนาดของโรงงานยังมีความสัมพันธ์กับการจ้างงาน ในโรงงานที่มีเนื้อที่ขนาดใหญ่ มักมีการจ้างงานต่อหน่วยพื้นที่ลดลง เช่นในอุตสาหกรรมอาหาร

ในปัญหาที่สืบเนื่องจากการพัฒนาอุตสาหกรรมในบริเวณนี้ พิจารณาเฉพาะปัญหาทางกายภาพ พอสรุปได้ดังนี้ คือ

๑. การขาดการบังคับใช้ผังการใช้ที่ดิน เพื่อให้การใช้ที่ดินแต่ละประเภทอยู่ในแนวเขตที่กำหนดให้ การใช้ที่ดินเพื่อการค้า ที่อยู่อาศัย อุตสาหกรรม เกษตรกรรม จึงปะปนกัน ยากแก่การพัฒนาและควบคุมสภาพแวดล้อมที่เกิดจากโรงงาน

๒. ขาดการกระจายการพัฒนาสาธารณูปการและสาธารณูปโภคในพื้นที่อย่างสม่ำเสมอ เช่น การพัฒนาถนน ไฟฟ้า โทรศัพท การพัฒนาอุตสาหกรรมจึงเกิดขึ้นเป็นทางยาวตามถนน ส่วน

บริเวณที่สภาพถนนไม่ดีก็ยังคงเป็นที่ดินเกษตรกรรม ปัญหานี้มีผลจากข้อแรก คือการขาดผังการใช้ที่ดิน ส่วนปัญหาน้ำบาดาลเกิดในบริเวณที่มีโรงงานมาก เกิดปัญหาขาดแคลนน้ำและน้ำมีความเค็ม

๓. ปัญหาการขยายตัวของพื้นที่อุตสาหกรรม เนื่องจากข้อกำหนดในผังเมืองรวมค่อนข้างหละหลวม เปิดโอกาสให้การใช้ที่ดินเพื่อกิจกรรมอื่นๆ เกิดขึ้นได้ โดยไม่วางหลักเกณฑ์การใช้ขนาดพื้นที่ในเขตอุตสาหกรรม จะทำให้เกิดการแข่งขันในการพัฒนาการใช้ที่ดินระหว่างอุตสาหกรรมและการใช้ที่ดินอื่นๆ ซึ่งการใช้ที่ดินเพื่อการพัฒนาอุตสาหกรรมที่คาดว่าจะขยายตัวนั้น จะเกิดการขาดแคลนขึ้นได้

๔. ปัญหามลภาวะจากโรงงานอุตสาหกรรม เกิดจากการขาดการวางแผนการกำจัดมลสารก่อนที่จะตั้งโรงงานส่วนใหญ่ จึงขาดเนื้อที่ที่ใช้ในการนี้ นอกจากนี้ ยังมีปัญหาการลงทุนสูง การขาดนักวิชาการ และการสนับสนุนในภาครัฐบาล หรือหน่วยงานของรัฐ เพื่อให้การดำเนินการกำจัดมลภาวะประเภทต่างๆ เป็นไปได้ง่ายขึ้น

ข. ข้อเสนอในการแก้ไขปัญหา

การเสนอแนะในการแก้ปัญหในงานวิจัยนี้ มีวัตถุประสงค์ที่จะสนับสนุนให้การพัฒนาอุตสาหกรรมในเขตสุขาภิบาลพระประแดง เป็นย่านอุตสาหกรรมตามกำหนดบริเวณในผังนครหลวง พ.ศ. ๒๕๔๓ โดยสำนักผังเมือง โดยให้โรงงานที่จะตั้งขึ้นใหม่อยู่ในเขตที่กำหนดให้เท่านั้น ได้แก่ ที่ดินบริเวณต.สำโรงใต้เกือบทั้งหมด และบางส่วนของต.บางหัวเสือ ต.บางหญ้าแพรก ต.บางครุ และต.บางจาก ขณะเดียวกันก็มุ่งเสนอแนะทางที่เป็นไปได้ในการแก้ปัญหที่เกิดขึ้น

๑. บริเวณที่ควรพัฒนาย่านอุตสาหกรรม ในที่นี้ ใช้หลักเกณฑ์ ๓ ประการ คือ

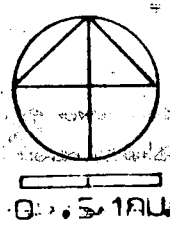
- ราคาที่ดิน
- ระยะห่างจากถนนใหญ่ หรือสาธารณูปโภคหลัก
- ความหนาแน่นของพื้นที่ปลูกสร้างอาคาร

การวิเคราะห์ให้ค่า แบ่งพื้นที่ออกเป็นทุก ๒๕๐ ตารางเมตร พื้นที่ที่ควรพัฒนามีข้อได้เปรียบมากที่สุดอยู่บริเวณห่างจากถนนใหญ่ ซึ่งราคาที่ดินไม่สูงนัก และมีความหนาแน่นของการปลูกสร้างอาคารน้อย ส่วนบริเวณที่มีข้อได้เปรียบปานกลางอยู่บริเวณถัดออกมา และบริเวณที่มีข้อได้เปรียบน้อย



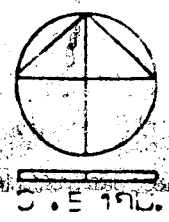
แสดง พังนครหลวง พ.ศ. 2543

- พานิชยกรรม
- ▨ พืชอาศัยหนาแน่นมาก
- ▩ พืชอาศัยหนาแน่นปานกลาง
- ▧ พืชอาศัยเบาบาง
- ▦ สถาบัน
- ▤ อุตสาหกรรม
- ▣ คลังสินค้า
- สาธารณูปการ
- เกษตรกรรม



แผ่นที่

ที่มา สำนักผังเมือง กระทรวงมหาดไทย

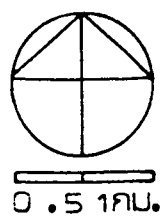
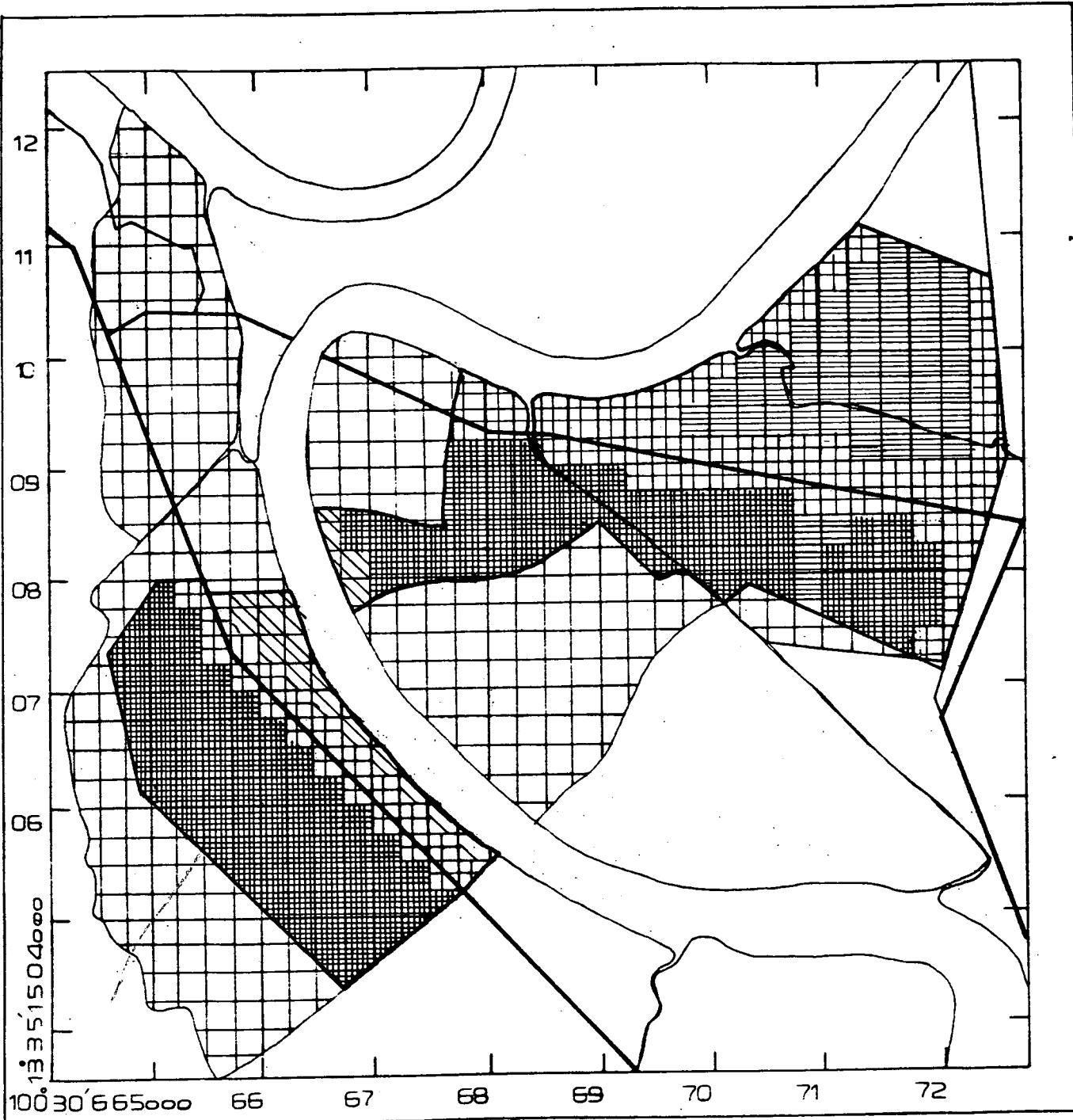


แสดง พื้นที่อาคารปัจจุบัน

- น้อยกว่า 25%
- ▨ 25-50%
- ▩ 50-75%
- ⊞ 75% ขึ้นไป

แผ่นที่ 43

ที่มา ภาพถ่ายทางอากาศและการสำรวจ



แสดง ราคาที่ดินปัจจุบัน

- ราคาที่ดินต่ำสุด
- ▨ ราคาที่ดินอันดับ 2
- ▧ ราคาที่ดินอันดับ 3
- ▩ ราคาที่ดินอันดับ 4

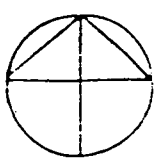
แผ่นที่ ๔๔

ที่มา ที่ว่าการอำเภอพระประแดง



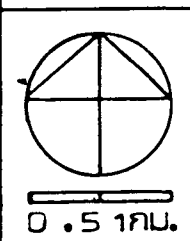
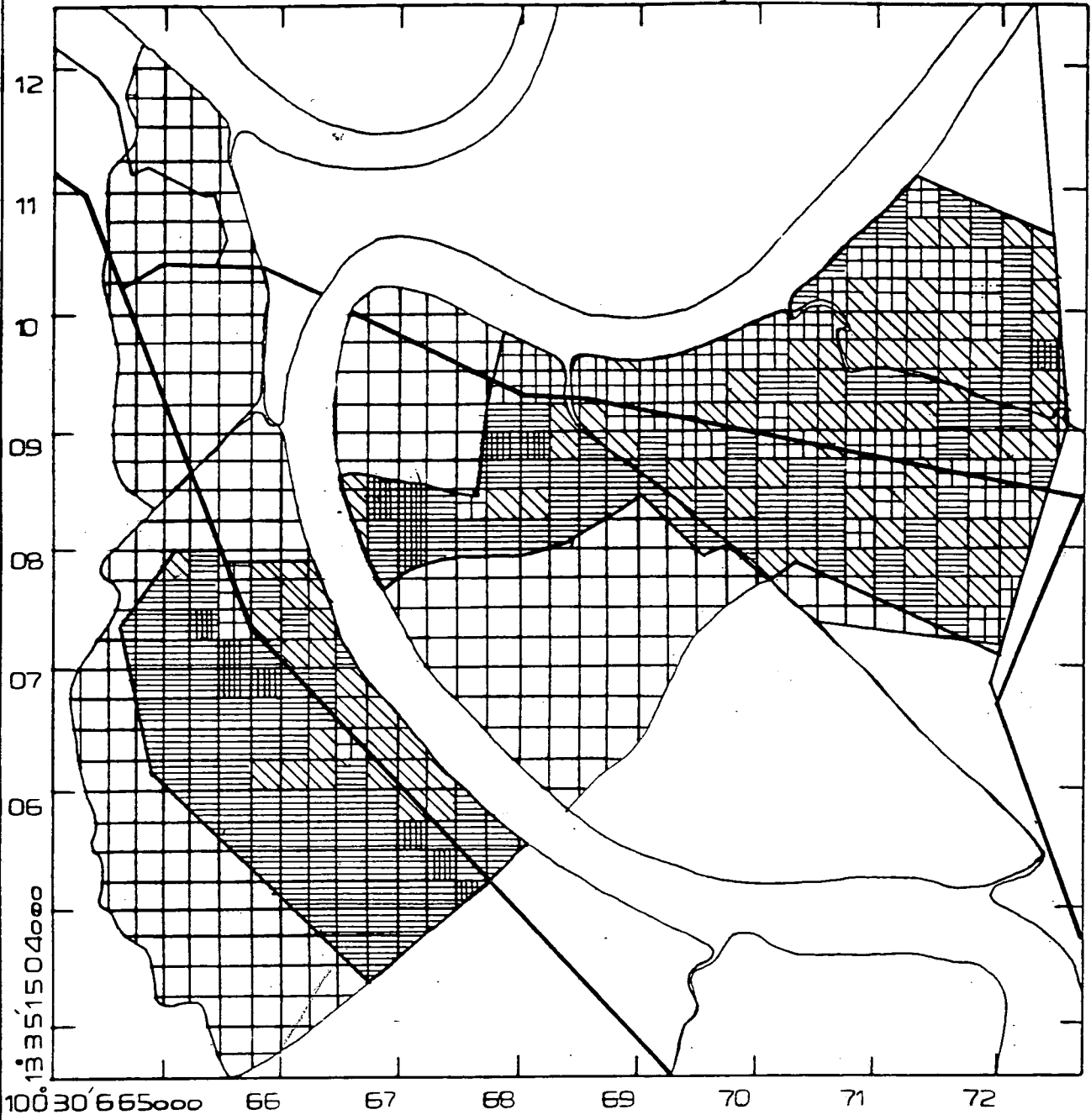
แสดงระยะห่างจากถนนริมแม่น้ำ ๑

- น้อยกว่า 250 ม.
- ▨ 250-500 ม.
- ▧ 500-750 ม.
- ▩ 750 ม.ขึ้นไป



๐.๕ กม.

แผ่นที่ 45 ที่มา ภาพถ่ายทางอากาศ

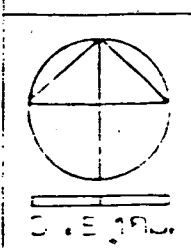
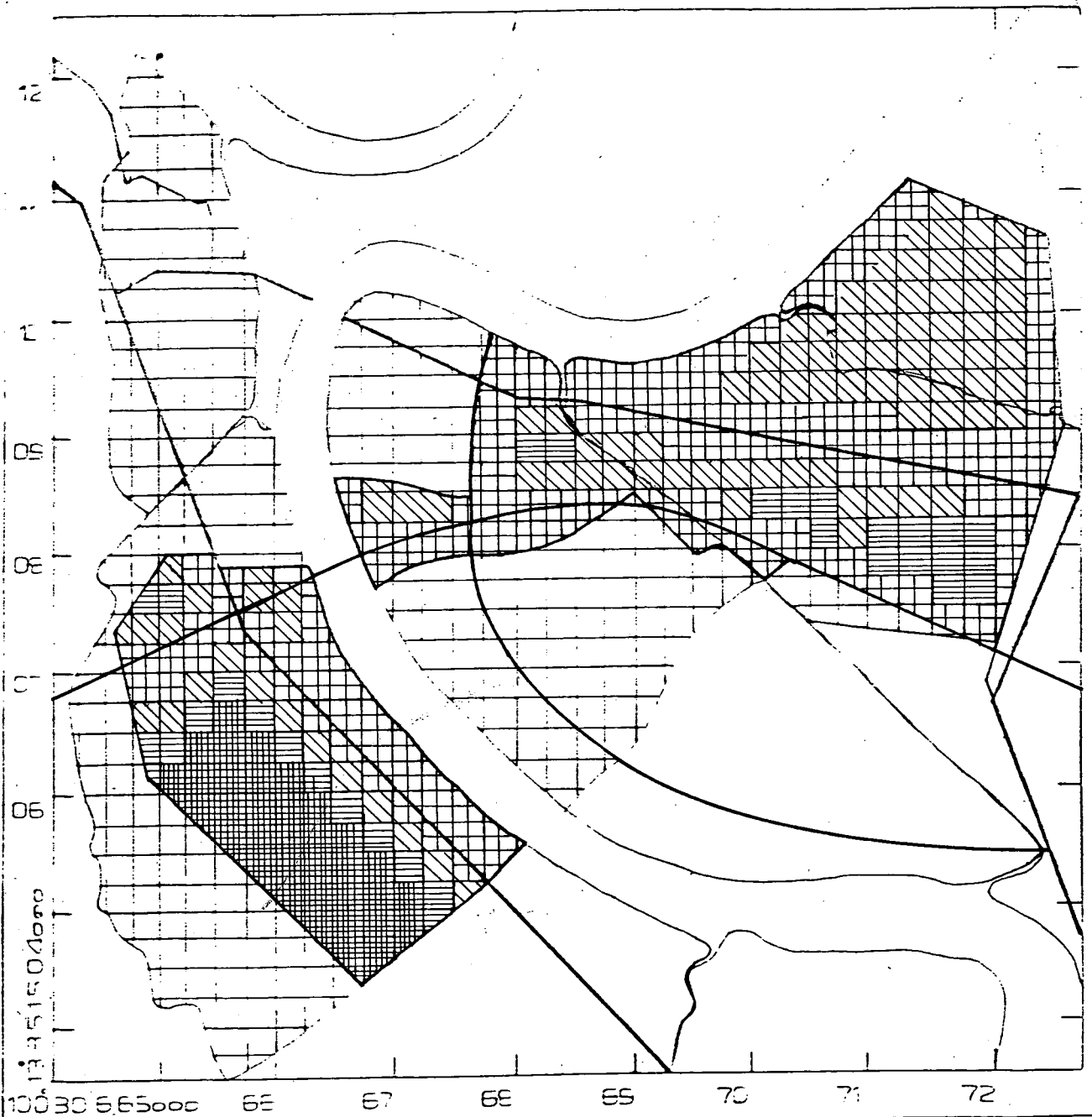


แสดง การให้ค่าพื้นที่รวม กรณที่ 1





- มีความเหมาะสมอันดับ 1
- ▨ มีความเหมาะสมอันดับ 2
- ▧ มีความเหมาะสมอันดับ 3
- ▩ มีความเหมาะสมอันดับ 4

แผ่นที่ 46

ที่มา

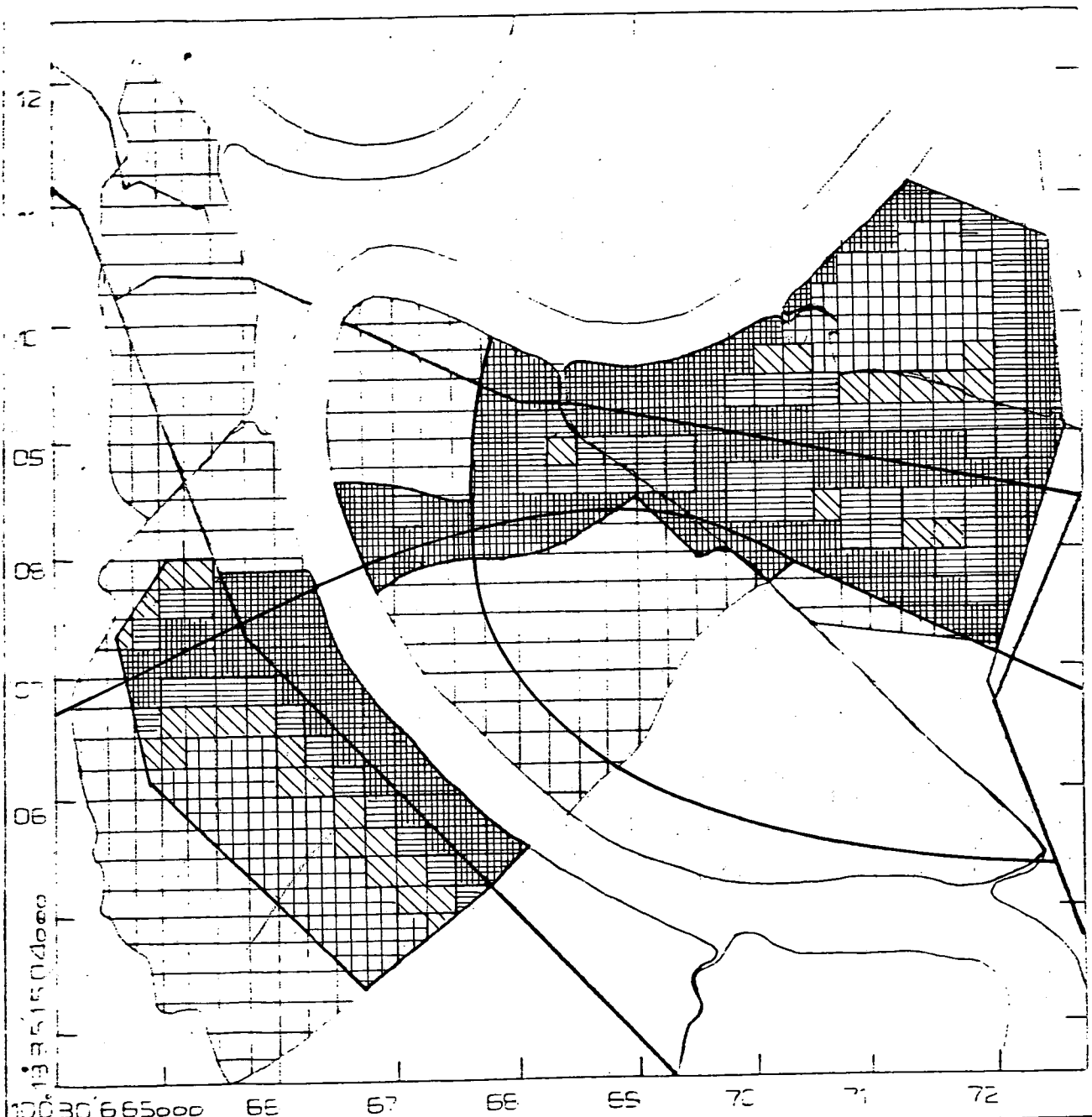


แสดง ราคาที่ดินในอนาคต ครรณที่ ๒

-  ราคาที่ดินต่ำสุด
-  ราคาที่ดินอันดับ ๒
-  ราคาที่ดินอันดับ ๓
-  ราคาที่ดินอันดับ ๔

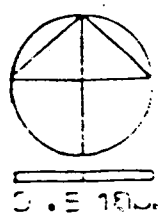
แผ่นที่ 47

ทิวมา



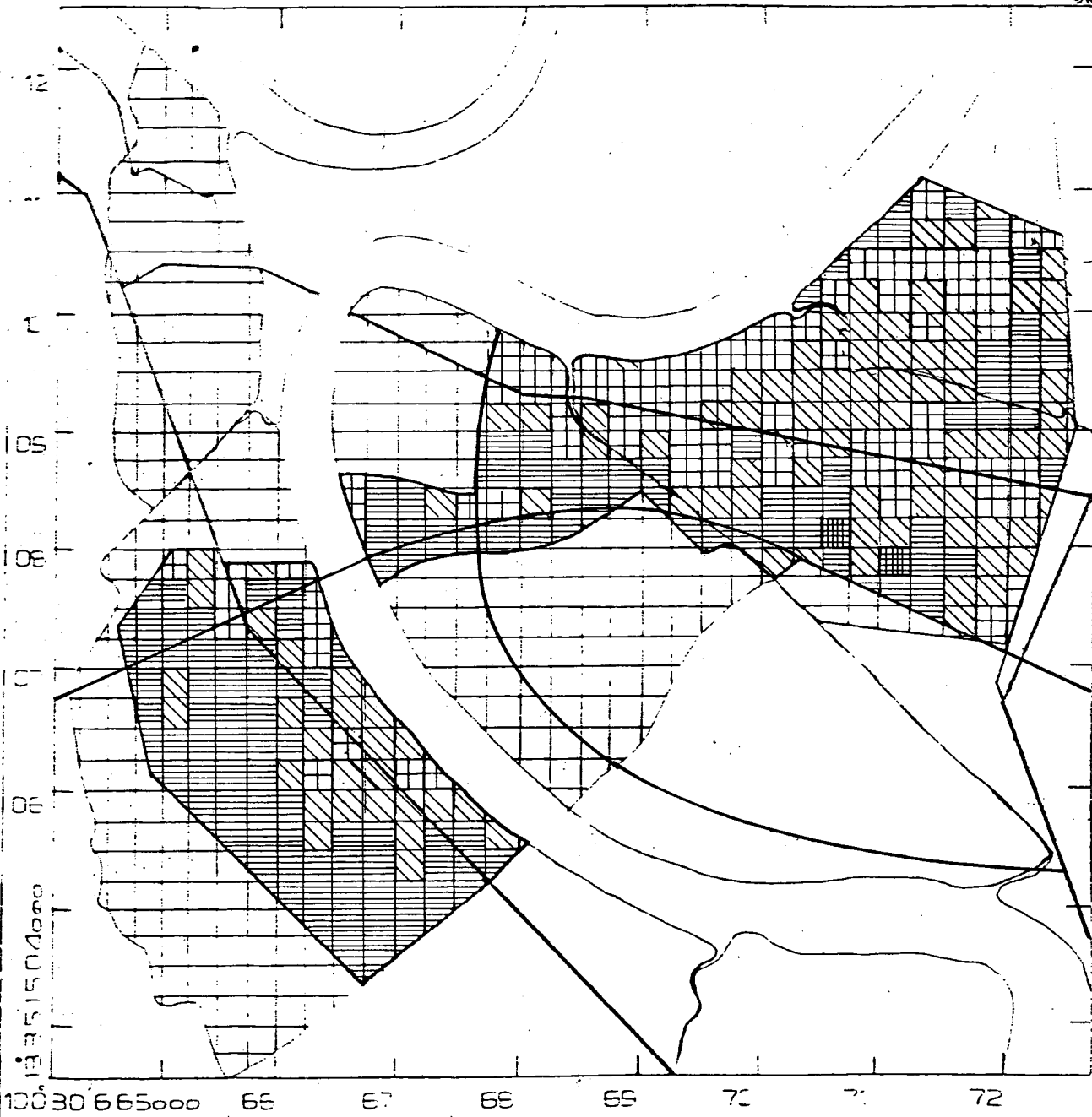
แสดง ระยะห่างจากถนน ริมแม่น้ำกรณีย์ ๒

-  ไม่เกิน 250 ม.
-  250-500 ม.
-  500-750 ม.
-  750 ม. ขึ้นไป







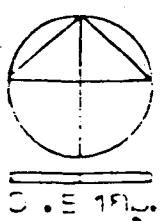
แผ่นที่ 48

ที่มา ผังนครหลวง พ.ศ. 2543



แสดง การให้ค่าพื้นที่รวม กรณีที่ 2

- 
 มีความเหมาะสมอันดับ 1
- 
 มีความเหมาะสมอันดับ 2
- 
 มีความเหมาะสมอันดับ 3
- 
 มีความเหมาะสมอันดับ 4



แผนที่ 49 ที่มา

ที่สุดต้องใช้การลงทุนสูง มีกอยู่ริมถนนใหญ่ และมีการปลูกสร้างอาคารมากอยู่แล้ว การเสนอบริเวณที่เหมาะสม มี ๒ กรณี คือ

กรณีที่ ๑ เมื่อการก่อสร้างทางเชื่อมระหว่างถนนธนบุรี-ปากท่อและบางนา-ตราด ยังไม่แล้วเสร็จ ใช้หลักเกณฑ์ทั้ง ๓ ในปัจจุบัน

กรณีที่ ๒ เมื่อการสร้างทางเชื่อมระหว่างถนนธนบุรี-ปากท่อและถนนบางนา-ตราด แล้วเสร็จแล้ว ใช้หลักเกณฑ์ทั้ง ๓ เช่นเดียวกัน แต่อยู่ในเงื่อนไขใหม่ ซึ่งคาดว่าจะเปลี่ยนแปลง เช่น รูปแบบของราคาที่ดินและระยะห่างจากถนน สายหลักจะเปลี่ยนไป ส่วนความหนาแน่นของพื้นที่ปลูกสร้างอาคารใช้ข้อมูลปัจจุบัน

๒. การกำหนดประเภทโรงงานที่จะตั้งขึ้นใหม่ เสนอหลักเกณฑ์การกำหนด ๒

ประการคือ ความสัมพันธ์ทางการผลิต และประเภทของมลภาวะ

ความสัมพันธ์ทางการผลิต จากผลการวิเคราะห์ในบทที่ ๓ ในข้อความสัมพันธ์ทางการผลิต และการกระจายตัวของโรงงานอุตสาหกรรมประเภทต่างๆ พบว่า โรงงานอุตสาหกรรมประเภทเดียวกัน มีความต้องการวัตถุดิบกิ่งสำเร็จรูปในอุตสาหกรรมเดียวกันมาก ขณะเดียวกันต้องการวัตถุดิบจากอุตสาหกรรมอื่นๆด้วย และในลักษณะที่เกิดขึ้น การกระจายตัวของโรงงาน มักสอดคล้องกับความสัมพันธ์ทางการผลิต นั่นคือ การตั้งใกล้กับโรงงานที่มีการซื้อขายวัตถุดิบเพื่อลดค่าขนส่ง จึงพิจารณาโรงงานที่มีในเขตอำเภอบางแพ และในเขตอำเภอเมือง จ.สมุทรปราการ โดยใช้อุตสาหกรรมที่มีความสำคัญในระดับตำบลมาประกอบกรวิเคราะห์ เพื่อเสนอประเภทโรงงานที่ควรสนับสนุนในเขตสุขาภิบาลพระประแดง ดังนี้ คือ

<u>ตำบล</u>	<u>โรงงานอุตสาหกรรมที่ควรตั้ง</u>
ลำโรงใต้	โลหะขั้นต้น ผลิตภัณฑ์โลหะ เคมี กระดาษ อาหาร
บางหญ้าแพรก บางหัวเสือ	เคมี ผลิตภัณฑ์โลหะ โลหะขั้นต้น
บางครุ	สิ่งทอ เคมี ผลิตภัณฑ์โลหะ
บางจาก	เคมี โลหะขั้นต้น ผลิตภัณฑ์โลหะ

ทั้งนี้ อุตสาหกรรมที่ระบุไว้ข้างต้น พิจารณาเงื่อนไขปัจจุบันของการกระจายตัวและความสัมพันธ์ทางการผลิต โดยประเภทกิจการของโรงงานในรายละเอียด จะต้องไม่ขัดกับข้อกำหนดของคณะกรรมการนโยบายและแผนจัดตั้งชุมชน ที่กระทรวงอุตสาหกรรมประกาศใช้

ประเภทของมลภาวะ เสนอที่ตั้งของประเภทโรงงานตามประเภทของมลภาวะ ๓ ประเภท คือ

-๑. โรงงานที่มีน้ำเสีย ควรแก้ไข คือ

๑. ให้ทุกโรงงานจัดระบบกำจัดน้ำเสียให้ได้มาตรฐาน หรือใกล้เคียงตามประกาศของกระทรวงอุตสาหกรรม ซึ่งกระทำได้อย่าง เสียค่าใช้จ่ายสูง การควบคุมกระทำได้อย่าง
๒. จัดตั้งระบบกำจัดน้ำเสียส่วนกลาง (Central Waste Water Treatment Plant) ของกลุ่มโรงงานที่มีน้ำทิ้งประเภทเดียวกันที่ยังไม่มีระบบกำจัด รวมทั้งโรงงานที่กำจัดน้ำทิ้งต่ำกว่ามาตรฐานมาก ระบบนี้จะรับน้ำจากโรงงานหลายๆแห่งมากำจัดร่วมกัน จะช่วยลดค่าใช้จ่ายในการลงทุนได้มาก หน่วยราชการก็สามารถควบคุมตรวจสอบการกำจัดน้ำทิ้งได้สะดวกกว่า วิธีการนี้ จะช่วยแก้ปัญหาที่โรงงานขาดที่ดินที่ใช้เพื่อการกำจัดน้ำทิ้ง โรงงานประเภทเดียวกัน มักมีน้ำเสียที่มีความสกปรกคล้ายกัน สามารถกำจัดร่วมกัน ได้แก่

๑. น้ำเสียที่มี BOD คือ กลุ่มโรงงานดังต่อไปนี้

- กลุ่มโรงงานอาหาร ที่ต.ลำโรงใต้
- กลุ่มโรงงานสิ่งทอ ที่ต.บางครุ ต.บางจาก ต.ลำโรงใต้
- กลุ่มโรงงานกระดาษที่ ต.ลำโรงใต้

๒. น้ำเสียที่มีสารเคมี โลหะหนัก หรือมีความเป็นกรดเป็นด่างสูง ได้แก่

- กลุ่มโรงงานเคมี ที่ต.ลำโรงใต้
- กลุ่มโรงงานโลหะขั้นต้น โรงงานผลิตภัณฑ์โลหะ ที่สำคัญ คือ โรงชุบโลหะ

ซึ่งมีมากที่ต.ลำโรงใต้ ต.บางหญ้าแพรก ต.บางจาก

-๒. โรงงานที่มีอากาศเสีย ควรติดตั้งอุปกรณ์กรองอากาศทุกโรง และเลือก

ที่ตั้งโรงงานที่ห่างจากแหล่งชุมชนหนาแน่น ควรตั้งโรงงานกระจายจากกลุ่มโรงงานที่มีการระบาย

อากาศเสีย เพื่อมิให้อากาศเสียมีมากเกินไป รวมทั้งให้มีการปลูกต้นไม้ที่ทนต่อสภาพอากาศเสีย เพื่อ
กรองอากาศอีกชั้นหนึ่ง

-๓. เสียงดังอีกที โรงงานที่มีเสียงรบกวนจากเครื่องจักร ควรมีเนื้อที่กว้างพอ
ที่จะลดความดังของเสียงที่ออกไปภายนอก ควรตั้งโรงงานห่างจากแหล่งชุมชนหนาแน่น และปรับปรุง
ระบบการผลิตที่ช่วยลดความดังของเสียง

๓. การบังคับใช้ผังนครหลวง ควรเร่งให้มีการประกาศใช้ผังนครหลวง พ.ศ. ๒๕๔๓
ฉบับใหม่ ซึ่งรวมเขตสุขาภิบาลพระประแดงอยู่ในผังด้วย เพื่อหยุดยั้งการใช้ที่ดินที่ขัดกับการพัฒนา
อุตสาหกรรม

๔. การพัฒนาโครงสร้างพื้นฐาน ตามโครงการในผังนครหลวง จะมีการสร้าง
ทางเชื่อมระหว่างถนนธนบุรี-ปากท่อและถนนบางนา-ตราด โดยมีการสร้างอุโมงค์ลอดใต้แม่น้ำ
จะทำให้การใช้ที่ดินบริเวณตอนใต้ของ ต.สำโรงใต้ ต.บางหัวเสือ เปลี่ยนแปลงการใช้ที่ดินอย่าง
มาก ซึ่งบริเวณดังกล่าวทางตอนเหนือของถนนโครงการจะเป็นเขตอุตสาหกรรมใหม่ หน่วยงาน
ที่รับผิดชอบในการพัฒนาโครงสร้างพื้นฐานทั้งในส่วนกลางและในส่วนท้องถิ่น จึงควรวางโครงการ
พัฒนาเพื่อรับการเปลี่ยนแปลงที่จะเกิดขึ้น รวมทั้งการปรับปรุงการบริการในเขตอุตสาหกรรมเก่า
หน่วยงานเหล่านี้ ได้แก่

- กรมทางหลวงและกรมโยธาธิการ เร่งสร้างถนนเชื่อมระหว่างถนนธนบุรี
-ปากท่อ และถนนบางนา-ตราด พร้อมทั้งอุโมงค์ลอดแม่น้ำเจ้าพระยา
ตามโครงการ
- องค์การโทรศัพท์ ขยายบริการแก่โรงงานให้ทั่วถึง
- การไฟฟ้านครหลวง ควรเพิ่มกำลังไฟฟ้าให้เพียงพอับความต้องการ
- การประปานครหลวง ควรขยายเขตบริการมายังเขตสุขาภิบาลพระประแดง
เพื่อใช้อุปโภคและบริโภคเป็นสำคัญ รวมทั้ง เป็นน้ำเพื่อการอุตสาหกรรม
ในโรงงานที่ต้องการ
- สุขาภิบาลพระประแดง ควรปรับปรุงการกำจัดขยะ การปรับปรุงถนนซอย

ในการนี้ ควรจัดตั้งหน่วยงานเฉพาะกิจ ซึ่งประกอบด้วยหน่วยงานของรัฐ คือ กรมโรงงานอุตสาหกรรม

และสุขาภิบาลพระประแดง ร่วมกับเอกชนคือฝ่ายโรงงาน เพื่อดำเนินการพัฒนาย่านอุตสาหกรรม ในด้านการกำจัดน้ำเสีย โดยจัดทำในรูปการกำจัดน้ำเสียส่วนกลาง รวมทั้งการแก้ไขปัญหาน้ำบาดาล โดยการเจาะบ่อน้ำบาดาลในระดับความลึกถึงชั้นดินดาน ซึ่งเป็นแหล่งน้ำถาวร มีปริมาณน้ำมหาศาล และมีคุณภาพดี หน่วยงานเฉพาะกิจนี้ ควรเป็นการลงทุนร่วมระหว่าง เอกชนและหน่วยงานของรัฐ ซึ่งทำหน้าที่เป็นแกนกลาง

๕. การบริการสังคม บริการสังคมที่ควรจัดตั้งเพื่อสนับสนุนย่านอุตสาหกรรม

มีดังนี้ คือ

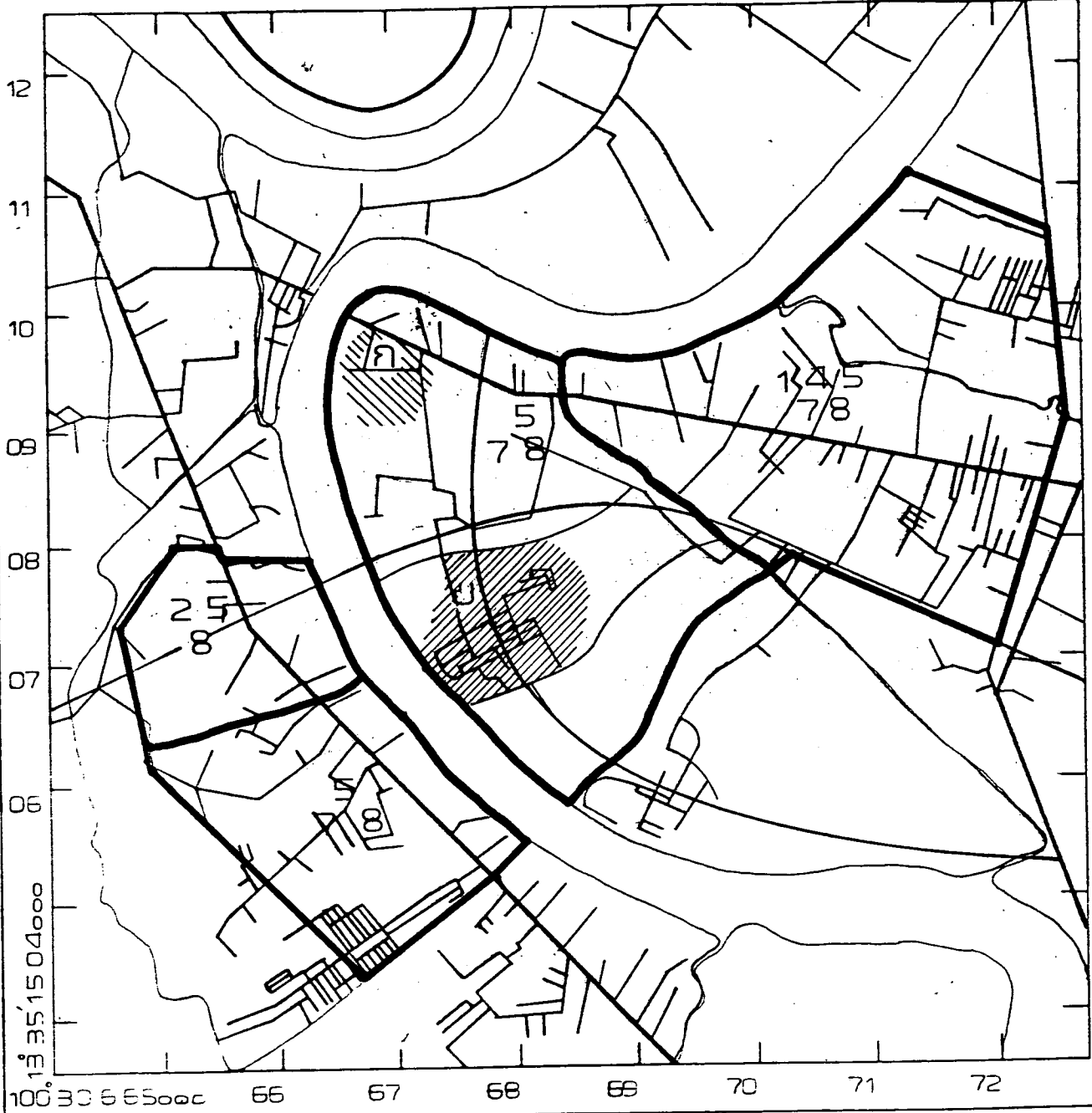
- บ้านพักคนงาน เพื่อแก้ไขปัญหาลัทธิ เล็กที่เกิดขึ้นแล้วและที่จะเกิดต่อไป การเคหะแห่งชาติ ควรเข้ามามีบทบาทในการจัดสรรบ้านพักคนงาน ซึ่งพนักงานส่วนหนึ่งต้องเดินทางไกลมาทำงาน การสร้างบ้านพักในบริเวณใกล้กับย่านอุตสาหกรรม จะช่วยประหยัดค่าใช้จ่ายในการเดินทาง บริเวณที่ควรจัดโครงการที่อยู่อาศัย ควรอยู่ทางทิศใต้ ซึ่งเป็นด้านเหนือลม จะลดปัญหาอากาศเสีย ได้แก่ บริเวณต.บางหัวเสือ ซึ่งในผังนครหลวงกำหนดให้เป็นย่านพักอาศัยเบาบาง และบริเวณนี้ยังเป็นศูนย์กลางหรือศูนย์กลางของโรงงานอุตสาหกรรมทั้งฝั่งซ้ายและฝั่งขวาแม่น้ำเจ้าพระยาในเขตสุขาภิบาลพระประแดง และในอนาคต หลังจากโครงการทางเชื่อมถนนบางนา-ตราด และถนนชนบุรี-ปากท่อเสร็จแล้ว จะมีโมเมนต์เชื่อมทั้งสองฝั่ง โครงการนี้จะเป็นประโยชน์ในการคมนาคมติดต่อระหว่างบริเวณทั้งสองฝั่งด้วย

- โรงพยาบาล ควรจัดตั้งโรงพยาบาลที่ถนนปู่เจ้าสมิงพราย ที่ต.บางหญ้าแพรก ซึ่งตามผังนครหลวง กำหนดให้ที่ดินตอนเหนือเป็นเขตที่อยู่อาศัย ซึ่งสามารถปลูกสร้างสถานพยาบาลได้ เนื่องจากความต้องการมีมากนั่นคือ มีคนงานที่ด.ล่ำโรงได้กว่า ๒๕,๐๐๐ คน ในโรงงาน ๒๖๘ โรง และมีคนงานประมาณ ๕,๐๐๐ คน ที่ต.บางหญ้าแพรก และในขณะนี้ บริเวณนี้มีสถานบริการสาธารณสุขระดับต่ำ คือ สถานีอนามัยเท่านั้น ซึ่งไม่มีประสิทธิภาพพอเพียงในการให้บริการคนงานในโรงงานซึ่งอาจจะเกิดอุบัติเหตุในโรงงาน รวมทั้งการรักษาพยาบาลป่วยตามปกติ ประชากรในบริเวณนี้และในเขตเทศบาลรวมทั้งเขตองค์การบริหารส่วนจังหวัดต้องไปเข้าโรงพยาบาลที่อ.เมือง สมุทรปราการ หรือเขตราษฎร์บูรณะ และในกรุงเทพมหานคร ซึ่งอยู่ไกลและไม่สะดวกกับการรักษาพยาบาล นอกจากนี้ควรมีหน่วยปฐมพยาบาลเคลื่อนที่ เพื่อบริการกรณี *อุบัติเหตุ*

- สหกรณ์บ้าน *สหกรณ์บ้าน*

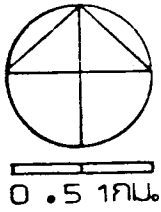
จุกเดินด้วย

- สถานที่พักผ่อนหย่อนใจ ในเขตสุขภาพลพบุรี ซึ่งมีความหนาแน่นกว่า ๕๐,๐๐๐ คน มีประชากรในทะเบียนราษฎรกว่า ๘๐,๐๐๐ คน ยังขาดแคลนสถานที่พักผ่อนหย่อนใจ ดังนั้น ควรจัดสวนสาธารณะและสนามกีฬาขนาดใหญ่ในบริเวณใกล้เคียง



แสดงข้อเสนอประเภทอุตสาหกรรม

- | | | |
|---------------|---------------------|-----------------------|
| 1 โรงงานอาหาร | 2 โรงงานสิ่งทอ | 4 โรงงานกระดาษ |
| 5 โรงงานเคมี | 7 โรงงานโลหะขั้นต้น | 8 โรงงานผลิตภัณฑ์โลหะ |
| ก โรงพยาบาล | ๗ คณะชุมชนรายได้ต่ำ | |



แผ่นที่ 50

ที่มา ภาพถ่ายทางอากาศ 2517

ความเห็นเพิ่มเติม

ในที่ประชุมกรรมการสอบวิทยานิพนธ์ มีการเสนอแนะความเห็นที่เกี่ยวกับการพัฒนา
อุตสาหกรรม ดังนี้

๑. กระทรวงอุตสาหกรรมควรครอบคลุมปัญหาที่เกิดจากโรงงานโดยการกำหนดค่า
มาตรฐานไว้ นอกเหนือจากการควบคุมน้ำทิ้ง เช่น อากาศเสีย ความดังของเสียง ความสว่าง
ของแสง เป็นต้น การกำหนดค่ามาตรฐานนั้นไม่ควร กำหนดสูงจนกระทำไม่ได้ หรือทำให้เสีย
ค่าใช้จ่ายในการกำจัดสูงมาก ซึ่งทำให้ทางโรงงานมักหลีกเลี่ยงในการกำจัด เช่น การกำหนด
ไม่ให้มีน้ำมันและไขมันในน้ำทิ้งซึ่งเป็นไปได้ยาก

๒. กระทรวงอุตสาหกรรมและสุขภาพกระทรวงประมง ควรเพิ่มประสิทธิภาพในการ
ควบคุมการระบายมลภาวะจากโรงงานอุตสาหกรรมให้มากขึ้น

๓. ภายหลังจากการประกาศบังคับใช้ผังนครหลวงฉบับใหม่แล้ว ควรมีพระราช
กฤษฎีกาสับสนุนการพัฒนาอุตสาหกรรม เช่น การกำหนดราคาซื้อขายที่ดินไม่ให้สูงเกินไป
ซึ่งจะ เป็นปัญหาในการพัฒนาอุตสาหกรรม

๔. การพัฒนาย่านอุตสาหกรรมในบริเวณนี้ ควรจัดในรูปแบบอุตสาหกรรม ซึ่งขณะนี้
ทางการนิคมอุตสาหกรรมยังมิได้เข้าดำเนินการแต่ทางเอกชนก็สามารถพัฒนาขึ้นเองได้

๕. ควรเพิ่มประสิทธิภาพในการบริการสาธารณูปโภค เช่น การดับเพลิง การรักษา
ความปลอดภัยแก่โรงงานอุตสาหกรรม