

บทที่ ๑

วิวัฒนาการของกิจการตำรวจไทย

ตอนที่ ๑

ประวัติกรมตำรวจไทย

กิจการตำรวจได้เริ่มปรากฏมาตั้งแต่สมัยศีกดาบรพ แต่มิได้มีการกำหนดชื่อเรียกกัน จนกระทั่งในต้นศตวรรษที่ ๑๕^(๑) อันเป็นระยะเริ่มแรกของการปฏิวัติทางอุตสาหกรรม อังกฤษต้องเผชิญกับวิกฤติการณ์ที่ร้ายแรงที่สุดในประวัติศาสตร์ กล่าวคือ มีการฆาตกรรม และการจลาจลนองเลือดทั่วไป เริ่มที่เมืองแลนแคสไชร์ (Lancashire) เป็นแห่งแรก ในไม่ช้าก็ลุกลามไปยังเมืองรอเทินสทอลล์ (Rawtenstall) แมนเชสเตอร์ (Manchester) นอร์ฟอล์ก (Norfolks) ลอนดอน (London) และเมืองอื่น ๆ อีกหลายเมือง ได้มีการประกาศใช้มาตรการหลายประการ รวมทั้งการใช้กำลังทหารเพื่อสกัดกั้นเหตุร้ายดังกล่าว แต่ต้องประสบความล้มเหลว^(๒) จนกระทั่งใน พ.ศ. ๒๓๗๑ เซอร์ โรเบิร์ต พิล (Sir Robert Peel) ได้เสนอความคิดในการจัดตั้งตำรวจ ซึ่งมีฐานะเป็นข้าราชการพลเรือน (civil police service) สวมเครื่องแบบ และผ่านการฝึกอบรมมาเป็นอย่างดี โดยรับสมัครจากประชาชนนั่นเอง พิล ได้เสนอร่างพระราชบัญญัติจัดตั้งองค์การตำรวจต่อสภาผู้แทน และในวันที่ ๒๕ ธันวาคม พ.ศ. ๒๓๗๒ ก็ปรากฏตำรวจขึ้นในกรุงลอนดอนเป็นครั้งแรก มีผู้แสดงท่าทีคัดค้านบ้างเหมือนกัน แต่เมื่อตำรวจปฏิบัติงานเป็นผลสำเร็จ กล่าวคือ สามารถรักษาความสงบเรียบร้อยได้เป็นผลดี ในไม่ช้ากิจการตำรวจก็เป็นที่ยอมรับโดยทั่วไป^(๓)

(๑) Charles Reith, The Blind Eye of History (London: Faber and Faber Limited, 1948) หน้า ๕

(๒) V.A. Leonard, Police Organization and Management (Brooklyn: The Foundation Press, Inc., 1951), หน้า ๒ - ๓

(๓) Charles Reith, The Police Idea (Oxford University Press, 1935), หน้า ๒๕๒

ความสำเร็จของการตำรวจในกรุงลอนดอนได้รับความสนใจอย่างกว้างขวาง และชั่วระยะเวลา ๓๐ ปีต่อมา กิจการตำรวจก็ปรากฏไปทั่วประเทศอังกฤษ แล้วได้แพร่หลายไปยังยุโรปและสหรัฐอเมริกา^(๔)

กรมตำรวจไทยปัจจุบันเป็นกรมสังกัดในกระทรวงมหาดไทย มีหน้าที่รับผิดชอบในการรักษาความสงบเรียบร้อยแก่ประชาชน ได้วิวัฒนาการมาเป็นลำดับโดยแบ่งออกเป็น ๓ ยุคใหญ่ ๆ ดังนี้

๑. การตำรวจสมัยโบราณ

การตำรวจได้จัดตั้งขึ้นในประเทศไทยครั้งแรกเมื่อใดไม่อาจหาหลักฐานที่แน่นอนได้ แต่หลักฐานที่ปรากฏชัดแสดงว่าการตำรวจไทยเริ่มปรากฏในสมัยกรุงศรีอยุธยา แผ่นดินสมเด็จพระบรมไตรโลกนาถ (พ.ศ. ๑๙๙๑-๒๐๓๑) ทรงโปรดเกล้าฯ ให้ตราระเบียบการปกครองบ้านเมืองเป็น ๔ เหล่า เรียกว่า จตุสดมภ์ ได้แก่ เวียง วัง คลัง นา ซึ่งพร้อมกันนี้ได้โปรดเกล้าฯ ให้มีการตำรวจโดยขึ้นอยู่กับเวียง อันมีเจ้าพระยาจักรีศรีอโศกศรีอัครราชสมุหนายกอัครมหาเสนาบดี เป็นผู้บังคับบัญชา^(๕)

กิจการตำรวจสมัยนั้นแบ่งออกเป็นตำรวจพระนครบาล รักษาความสงบเรียบร้อยภายในเมืองหลวง และตำรวจภูธร ซึ่งรักษาความสงบเรียบร้อยในต่างจังหวัด บุคคลที่จะเป็นตำรวจได้นั้นต้องคัดเลือกจากผู้ที่มิชาติกำเนิดสืบเชื้อสายมาจากตระกูลที่ได้ทำความดีต่อชาติ ศาสนา พระมหากษัตริย์ และจะต้องเป็นบุคคลที่พระมหากษัตริย์ทรงไว้วางพระราชหฤทัย การบังคับบัญชาตำรวจก็ขึ้นตรงต่อพระมหากษัตริย์เพียงพระองค์เดียว จุดมุ่งหมายสำคัญของการจัดตั้งกิจการตำรวจขึ้นนั้น เพื่อถวายอารักขาแก่องค์พระมหากษัตริย์และราชบัลลังก์ ส่วนการรักษาความสงบเรียบร้อยต่อสาธารณชนนั้นเป็นความรับผิดชอบอันดับรองลงมา ฉะนั้นตำรวจในสมัยนั้นจึงถือว่ามีเกียรติสูงมาก เนื่องจากเป็นผู้ใกล้ชิดเบื้องพระยุคลบาท^(๖)

(๔) V.A. Leonard, หน้า ๔

(๕) พล.ต.อ.ประเสริฐ รุจิรวงศ์, หน้า ๒

(๖) Shalonglap Davivongsa, "The Rationale For Centralization In The Thai Police Department." (unpublished Master's Thesis Michigan State University, 1965), หน้า ๔๑ - ๔๒

๒. การสำรวจสมัยปฏิรูป

การสำรวจได้วิวัฒนาการเรื่อยมา จนกระทั่งสมัยกรุงรัตนโกสินทร์ เป็นสมัยที่ประเทศไทยมีการปฏิรูปการปกครองตามแบบอารยประเทศตะวันตก การสำรวจไทยก็ได้วิวัฒนาการตามไปด้วย พระบาทสมเด็จพระจอมเกล้าเจ้าอยู่หัว มีพระราชดำริที่จะจัดตั้งกองสำรวจขึ้นในประเทศ เช่นเดียวกับประเทศที่เจริญแล้วทั้งหลาย พระองค์จึงทรงพระกรุณาโปรดเกล้าฯ แต่งตั้งให้กัปตันแซมมวล โจเซฟ เบ็ค เอ็มส์ (Capt. Samuel Joseph Bird Ames) ชาวอังกฤษ (ซึ่งภายหลังได้รับพระราชทานบรรดาศักดิ์เป็นหลวงรัฐนาภิบาลมัญญา) เป็นผู้วางโครงการจัดตั้งกองสำรวจสำหรับรักษาความสงบเรียบร้อยภายในประเทศตามแบบอย่างยุโรปเป็นครั้งแรก ใน พ.ศ. ๒๔๐๓ กัปตันเอ็มส์ จึงได้รับสนองพระบรมราชโองการจัดตั้งกองสำรวจขึ้นเรียกว่า "กองโพลิศ" กัปตันเอ็มส์ เป็นผู้บังคับกองโพลิศเป็นคนแรก กองสำรวจนี้เป็นกองเล็ก ๆ โดยมากจ้างพวกแขกมลายู แขกอินเดียน มาเป็นพลสำรวจ^(๓) แต่เนื่องจากเหตุการณ์ทางการเมืองระหว่างประเทศในสมัยนั้นเป็นยุคที่อังกฤษ ฝรั่งเศส ปอร์ตุเกส ฮอลันดา กำลังแข่งขันกันหาเมืองขึ้นในทวีปเอเชีย แม้ว่าประเทศไทยจะไม่ถึงกับต้องเสียเอกราช แต่ก็ต้องเสียดินแดนบางส่วนไป การจัดระเบียบการปกครองประเทศขณะนั้นจึงมุ่งไปในด้านป้องกันประเทศเป็นส่วนใหญ่ นโยบายการสำรวจจึงต้องคำนึงถึงการให้สอดคล้องกับนโยบายการเมืองระหว่างประเทศ และการทหารด้วย^(๔)

ในรัชสมัยพระบาทสมเด็จพระจุลจอมเกล้าเจ้าอยู่หัว ได้ทรงขยายงานสำรวจจนครบภาค โดยทรงโปรดเกล้าฯ ให้นาย เอ.เจ.ยาคิน (A.J. Jardine) ชาวอังกฤษมาช่วยงานอีกคนหนึ่ง นอกจากนั้นได้ทรงจัดตั้งสำรวจภูธรขึ้นในรูปทหารโพลิศ เมื่อ พ.ศ. ๒๔๑๕ สำหรับเป็นกำลังรักษาความสงบเรียบร้อยในส่วนภูมิภาค และให้สามารถปฏิบัติการทางทหารได้ด้วย โดยได้

(๓) พล.ต.ท.ธีรบุล จัตตารัตน์, "ประวัติกัปตันเบ็คเอมส์," เพื่อเป็นอนุสรณ์ในงานพระราชนิพนธ์ พ.ศ.ท. ซี.เอส. ฟอริค, ๓๐ มกราคม ๒๕๑๐ (พระนคร : โรงพิมพ์สว่างศิลป์, ๒๕๑๐), หน้า ๒๒

(๔) พ.ศ.ท.แก้ว โสคติพันธ์, เอกสารประกอบคำบรรยายเรื่อง "ประวัติของกรมสำรวจไทย" บรรยายที่กองกำกับการโรงเรียนนายร้อยตำรวจ, ๒๕๐๖, หน้า ๒

ทรงว่าจ้างนาย ยี.เซา (G.Schau) ชาวเดนมาร์กมาเป็นผู้วางโครงการ ผู้บังคับบัญชาส่วน
มากโอนมาจากทหาร ต่อมาใน พ.ศ. ๒๔๒๐ ได้เปลี่ยน "กองทหารโปลิศ" เป็น "กรมกองตระ
เวนหัวเมือง" จนถึง พ.ศ. ๒๔๔๐ ได้ทรงตั้ง "กรมตำรวจภูธร" ขึ้นแทน โดยมี พลตรี พระยา
วาสุเทพ (G.Schau) เป็นเจ้ากรมตำรวจภูธร ในระยะแรกกำลังพลใช้ตำรวจจ้าง ต่อมา
เมื่อทางทหารได้ประกาศใช้พระราชบัญญัติเกณฑ์ทหาร ทางตำรวจภูธรก็ได้ขออนุมัติใช้กฎหมายฉบับ
นี้เมื่อ พ.ศ. ๒๔๔๔ เกณฑ์คนเข้าเป็นตำรวจเช่นเดียวกัน เมื่อได้จัดตั้งกรมตำรวจภูธรขึ้นแล้ว
ก็ได้พยายามขยายการตำรวจไปยังหน่วยการปกครองส่วนภูมิภาคตามลำดับ เพื่อให้มีกำลังตำรวจ
สำหรับป้องกันปราบปรามโจรผู้ร้าย อำนวยความร่มเย็นเป็นสุขให้แก่ประชาชน กล่าวคือ

- พ.ศ. ๒๔๔๐ จัดตั้งกองตำรวจภูธรมณฑลปราจีนบุรี
- พ.ศ. ๒๔๔๑ จัดตั้งกองตำรวจภูธรมณฑลกรุงเก่า
- พ.ศ. ๒๔๔๒ จัดตั้งกองตำรวจภูธรมณฑลนครชัยศรี นครราชสีมา ราชบุรี พายัพ
และจัดตั้งกองตระเวนรักษาทางรถไฟสายเหนือขึ้น มีหน้าที่เช่นเดียวกับ
กองตระเวนรักษาทางรถไฟสายนครราชสีมา ซึ่งได้จัดตั้งเมื่อ
พ.ศ. ๒๔๓๗
- พ.ศ. ๒๔๔๓ จัดตั้งกองตำรวจภูธรมณฑลอุดร นครสวรรค์ และจัดตั้งกองตระเวน
รักษาทางรถไฟสายเพชรบุรีขึ้นอีกกองหนึ่ง
- พ.ศ. ๒๔๔๔ จัดตั้งกองตำรวจภูธรมณฑลนครศรีธรรมราช ปัตตานี พิษณุโลก
- พ.ศ. ๒๔๔๕ จัดตั้งกองตำรวจภูธรมณฑลอิสาน
- พ.ศ. ๒๔๔๗ จัดตั้งกองตำรวจภูธรมณฑลชุมพร
- พ.ศ. ๒๔๔๘ จัดตั้งกองตำรวจภูธรมณฑลเพชรบูรณ์
- พ.ศ. ๒๔๔๘ จัดตั้งกองตำรวจภูธรมณฑลจันทบุรี
- พ.ศ. ๒๔๕๑ จัดตั้งกองตำรวจภูธรมณฑลภูเก็ต^(๕)



(๕) พล.ต.อ.ประเสริฐ รุจิรวงศ์, หน้า ๓ - ๔

นอกจากนั้น ในส่วนที่เกี่ยวกับตำรวจภูธร ได้มีการจัดตั้งโรงเรียนนายร้อยตำรวจ ภูธร ขึ้นที่จังหวัดนครราชสีมา ใน พ.ศ. ๒๔๔๔ เพื่อผลิตนายตำรวจออกรับราชการตำแหน่งผู้บังคับหมวดในส่วนภูมิภาค ต่อมาใน พ.ศ. ๒๔๔๗ ได้ย้ายมาตั้งที่ตำบลห้วยจรเข้ม อำเภอมือง จังหวัด นครปฐม ซึ่งถือว่าเป็นต้นกำเนิดของโรงเรียนนายร้อยตำรวจปัจจุบัน

ทางก้านตำรวจนครบาล ได้จัดตั้งโรงเรียนพลตำรวจขึ้นฝึกอบรมตำรวจ ซึ่งได้รับการ คัดเลือกเข้ารับราชการตามพระราชบัญญัติลักษณะเกณฑ์ทหาร เมื่อ พ.ศ. ๒๔๕๐ และได้ตั้งโรงเรียนนายหมวด สำหรับฝึกอบรมผู้ที่แต่งตั้งเป็นนายร้อยตำรวจตำแหน่งรองสารวัตรอีกด้วย^(๑๐)

มีข้อน่าสังเกตว่า กิจการตำรวจในยุคนี้ขึ้นอยู่กับกระทรวง ๒ กระทรวง คือ ตำรวจ นครบาลขึ้นอยู่กับกระทรวงพระนครบาล แต่ตำรวจภูธรขึ้นอยู่กับกระทรวงมหาดไทย เพิ่งจะรวม เป็นกรมเดียวกันภายใต้การบังคับบัญชาของอธิบดีกรมตำรวจ กระทรวงมหาดไทย เมื่อวันที่ ๑๓ ตุลาคม พ.ศ. ๒๔๕๕ ด้วยเหตุนี้ กรมตำรวจจึงถือว่าวันที่ ๑๓ ตุลาคม ของทุกปี เป็นวันตำรวจ มาจนทุกวันนี้^(๑๑)

ในรัชสมัยพระบาทสมเด็จพระมงกุฎเกล้าเจ้าอยู่หัว หลักการใหญ่ของกิจการตำรวจ ไทย คงดำเนินตามแนวที่ใ้วางไว้ในรัชกาลที่ ๕ จะมีการปรับปรุงบ้างเพียงเล็กน้อย กล่าว คือ ใ้ขยายกิจการตำรวจไปยังหน่วยการปกครองส่วนภูมิภาคมากยิ่งขึ้น ได้ว่าจ้างนายอีริก เซนต์ เย. ลอตัน (Mr.Erik Siant J.Lawson) ชาวอังกฤษเข้ามาช่วยวางโครงการ ทางก้านตำรวจนครบาล และได้จัดตั้งจเรตำรวจ และตำรวจส่วนกลางขึ้น เพื่อช่วยเหลือตำรวจ ท้องที่ จเรตำรวจมีหน้าที่ตรวจราชการฝ่ายปกครอง รวมตลอดถึงระเบียบการงานในอำเภอ^(๑๒)

สำหรับการจัดตั้งตำรวจส่วนกลาง (คือที่มาของตำรวจสอบสวนกลางปัจจุบัน) เพื่อ ช่วยเหลือตำรวจท้องที่ในด้านการสืบสวนสอบสวน การปราบปราม และทางวิทยาการนั้น ปรากฏ

(๑๐) เรื่องเดียวกัน, หน้า ๔ - ๕

(๑๑) Shalonglap Davivongsa, หน้า ๘๔

(๑๒) พ.ศ.ต.แก้ว โสคติพันธุ์, หน้า ๔

ว่าทางตำรวจภูธรมีตำรวจกลางเป็นหน่วยช่วยเหลือ ทางตำรวจนครบาลมีตำรวจกองพิเศษ เป็นหน่วยช่วยเหลือ สำหรับหน่วยตำรวจที่มีหน้าที่อย่างตำรวจสันติบาลในปัจจุบันนั้น เรียกว่า ตำรวจภูบาล^(๑๓)

๓. การตำรวจสมัยปัจจุบัน

หลังจากที่ประเทศไทยได้เปลี่ยนแปลงการปกครอง เมื่อ พ.ศ. ๒๔๗๕ กิจการตำรวจก็ได้เปลี่ยนแปลงตามไปด้วย ตามประกาศเสนาบดีกระทรวงมหาดไทยเรื่องการแบ่งส่วนราชการกรมตำรวจ พ.ศ. ๒๔๗๕ กิจการตำรวจได้แบ่งออกเป็น ๔ ส่วน คือ ส่วนที่ ๑ เป็นหน่วยบริหารงานส่วนกลาง และเป็นสำนักบริหารของอธิบดีกรมตำรวจ มีกองขึ้นตรง ๖ กอง คือ กองกลาง กองบัญชี กองโรงเรียน กองคดี กองตรวจคนเข้าเมือง กองทะเบียนกลาง ส่วนที่ ๒ คือ ตำรวจนครบาล ส่วนที่ ๓ คือ ตำรวจภูธร ส่วนที่ ๔ คือ ตำรวจสันติบาล ซึ่งภายหลังได้ขยายงานเป็นกองบัญชาการตำรวจสอบสวนกลาง

หลังจากได้ปรับปรุงกิจการตำรวจเพื่อวางรากฐานตำรวจในระบอบประชาธิปไตย เมื่อ พ.ศ. ๒๔๗๕ แล้ว ได้มีการเปลี่ยนแปลงงานตำรวจอีกไม่น้อยกว่า ๑๕ ครั้ง จนถึงปัจจุบัน แต่หลักการใหญ่ก็ยังคงแบ่งตำรวจออกเป็น ๔ ส่วน ซึ่งมีอยู่เดิมนั่นเอง เพียงแต่ขยายงานมากขึ้นตามคุณภาพ ปริมาณ และความเจริญของบ้านเมือง^(๑๔) อย่างไรก็ตาม โดยพระราชกฤษฎีกาแบ่งส่วนราชการกรมตำรวจ กระทรวงมหาดไทย พ.ศ. ๒๕๐๘ ตำรวจปัจจุบันได้แบ่งออกเป็น ๕ ส่วนใหญ่ ๆ คือ

๑. หน่วยขึ้นตรงต่อกรม
๒. กองบัญชาการตำรวจสอบสวนกลาง
๓. กองบัญชาการตำรวจนครบาล
๔. กองบัญชาการตำรวจภูธร
๕. กองบัญชาการการศึกษา

(๑๓) พล.ต.อ.ประเสริฐ รุจิรวงศ์, หน้า ๖

(๑๔) Shalonglap Davivongsa, หน้า ๔๕

ตอนที่ ๒

การแบ่งส่วนราชการของกรมตำรวจไทยในปัจจุบัน

กรมตำรวจเป็นกรมหนึ่งในสังกัดกระทรวงมหาดไทย มีหน้าที่ราชการส่วนหนึ่งซึ่งแยกมาเป็นหน้าที่ของกรมตำรวจ ฉะนั้นจึงมีผู้บังคับบัญชาที่เหนือจากกรมตำรวจ คือ รัฐมนตรีว่าการกระทรวงมหาดไทย รัฐมนตรีช่วยว่าการ ปลัดกระทรวง รองปลัดกระทรวง และผู้ช่วยปลัดกระทรวง เป็นผู้บังคับบัญชากฎหมาย เมื่อขึ้นคดีกรมตำรวจเป็นผู้บังคับบัญชารับผิดชอบโดยตรง โดยมีรองอธิบดีฝ่ายปราบปราม รองอธิบดีฝ่ายปกครอง และผู้ช่วยอธิบดี เป็นผู้ช่วย (๑๕)

การแบ่งส่วนราชการตำรวจไทยปัจจุบัน เป็นไปตามพระราชกฤษฎีกาแบ่งส่วนราชการกรมตำรวจ กระทรวงมหาดไทย พ.ศ. ๒๕๐๔ โดยอาศัยอำนาจตามความในมาตรา ๗ แห่งพระราชบัญญัติระเบียบบริหารราชการแผ่นดิน พ.ศ. ๒๔๘๕ มาตรา ๒๓ ทวิ แห่งพระราชบัญญัติระเบียบบริหารราชการแผ่นดิน พ.ศ. ๒๔๘๕ ซึ่งแก้ไขเพิ่มเติมโดยพระราชบัญญัติระเบียบบริหารราชการแผ่นดิน (ฉบับที่ ๔) พ.ศ. ๒๔๘๕ และเมื่อได้กำหนดหน่วยงานต่าง ๆ ในกรมตำรวจว่ามีอะไรบ้าง ก็จำเป็นต้องมีการกำหนดเขตอำนาจการ รับผิดชอบหรือเขตพื้นที่การปกครองของหน่วยงานเหล่านั้น เพื่อให้มีผลในการปฏิบัติงานตามอำนาจหน้าที่ตามบทบัญญัติในประมวลกฎหมายวิธีพิจารณาความอาชญา อื่นๆ โดยให้อำนาจรัฐมนตรีว่าการกระทรวงมหาดไทยเป็นผู้มีอำนาจ และต้องประกาศในราชกิจจานุเบกษา

ฉะนั้นอาศัยอำนาจตามความในมาตรา ๖ แห่งพระราชกฤษฎีกาแบ่งส่วนราชการกรมตำรวจ กระทรวงมหาดไทย พ.ศ. ๒๕๐๔ รัฐมนตรีว่าการกระทรวงมหาดไทยจึงได้มีประกาศกระทรวงมหาดไทย เรื่องกำหนดหน่วยงาน เขตอำนาจการ รับผิดชอบ และเขตพื้นที่การปกครองของหน่วยราชการในกรมตำรวจขึ้น เมื่อวันที่ ๒๖ สิงหาคม พ.ศ. ๒๕๐๔ โดยประกาศในราชกิจจานุเบกษา เล่ม ๘๒ ตอนที่ ๗๑ (ฉบับพิเศษ) ลงวันที่ ๒ กันยายน พ.ศ. ๒๕๐๔ นอกจากนี้ เพื่อให้เกิดผล

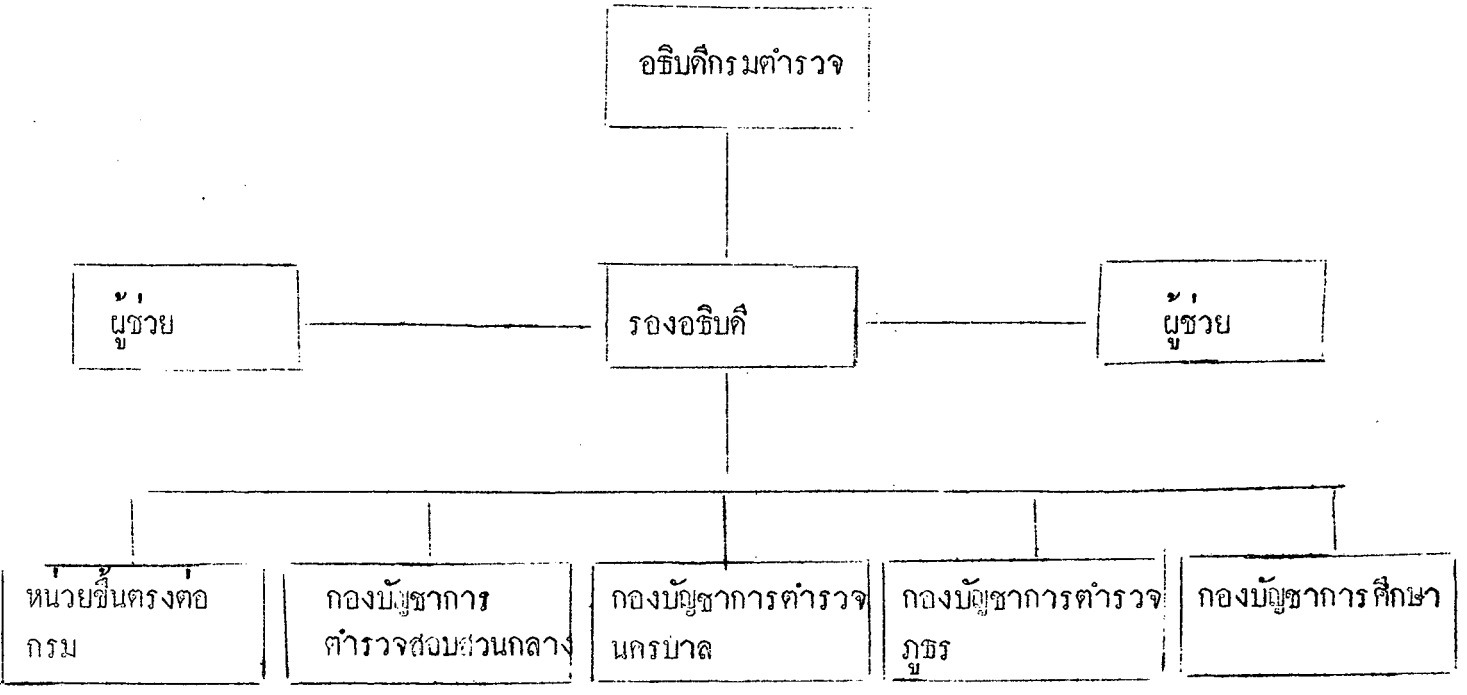
(๑๕) กรมตำรวจ, ประมวลระเบียบการตำรวจ ภาค ๒ ประมวลระเบียบการตำรวจไม่เกี่ยวกับคดี เล่ม ๑, ลักษณะ ๒ (พระนคร : โรงพิมพ์ตำรวจ, ๒๕๐๖), หน้า ๖๖

ในการบริหารงาน ทั้งในทางปกครองและในการรักษาความสงบเรียบร้อยให้แก่ประชาชนตามประมวลกฎหมายวิธีพิจารณาความอาญา กรมตำรวจได้ออกระเบียบว่าด้วยกำหนดหน้าที่การงานในราชการกรมตำรวจ พ.ศ. ๒๕๐๘ ลงวันที่ ๒๗ สิงหาคม พ.ศ. ๒๕๐๘ ขึ้นอีกชั้นหนึ่ง

การจัดองค์การของตำรวจไทยในปัจจุบัน แบ่งออกเป็นหน่วยใหญ่ ๆ ๕ หน่วย คือ

๑. หน่วยขึ้นตรงต่อกรมตำรวจ
๒. กองบัญชาการตำรวจนครบาล
๓. กองบัญชาการตำรวจภูธร
๔. กองบัญชาการตำรวจสอบสวนกลาง
๕. กองบัญชาการการศึกษา

แผนภูมิที่ ๑
การแบ่งส่วนราชการกรมตำรวจ



๑. หน่วยที่ขึ้นตรงต่อกรม หน่วยนี้จัดตั้งขึ้นเพื่อให้มีเจ้าหน้าที่ฝ่ายบริหาร (Administrative) และฝ่ายช่วยเหลือ (Auxiliary) มีหน่วยต่าง ๆ ๑๘ หน่วย คือ

๑.๑ สำนักงานเลขานุการกรม มีหน้าที่เกี่ยวกับงานเลขานุการ และการบัญชาการงานในหน้าที่ และงานทั่วไปที่ไม่มีเจ้าหน้าที่งานโดยเฉพาะ ตลอดทั้งงานที่อธิบดีฯ รองอธิบดีฯ และผู้ช่วยอธิบดีฯ กรมตำรวจสั่งเป็นพิเศษ โดยแบ่งออกเป็น ๕ แผนก คือ แผนกสารบรรณ แผนกทะเบียนพล แผนกประวัติ แผนกจัดกำลัง และแผนกประชาสัมพันธ์

๑.๒ สำนักงานจเรตำรวจ มีหน้าที่สำคัญ คือ ตรวจราชการในหน่วยตำรวจนครบาล ตำรวจภูธร ฝ่ายวิชาการ ฝ่ายสวัสดิการ และหน่วยงานอื่น ๆ ของกรมตำรวจ ตรวจตราให้คำทักท้วงแนะนำชี้แจงแก่ข้าราชการและหน่วยราชการของกรมตำรวจ เกี่ยวกับเรื่องวินัย และการปฏิบัติราชการให้เป็นไปตามกฎหมายระเบียบแบบแผน ข้อบังคับ คำสั่ง และแจ้งความที่กรมตำรวจและกระทรวงมหาดไทยได้กำหนดไว้ให้ปฏิบัติโดยเคร่งครัด นอกจากนี้ ยังมีหน้าที่เสนอข้อคิดเห็นต่ออธิบดีกรมตำรวจ เพื่อประโยชน์แก่ราชการของกรมอีกด้วย

๑.๓ กองคดี มีหน้าที่เกี่ยวกับการคดี และการพิจารณาทัณฑ์ข้าราชการกรมตำรวจทั่วไป แบ่งออกเป็น ๔ แผนก คือ แผนกคดีคนไทย แผนกคดีคนต่างด้าว แผนกตรวจสอบสำนวน และ แผนกพิจารณาทัณฑ์

๑.๔ กองคดีศาลแขวง มีหน้าที่ตรวจพิจารณาสำนวนการสอบสวนคดีอาญาที่อยู่ในอำนาจศาลแขวง ๆ ควบคุมอำนาจการฟ้องคดีอาญา และเป็นผู้ว่าคดีซึ่งพนักงานสอบสวนหน่วยต่างๆ ส่งมาเพื่อดำเนินคดีในศาลแขวงพระนครเหนือ ศาลแขวงพระนครใต้ และศาลแขวงธนบุรี และศาลแขวงส่วนภูมิภาคเฉพาะคดีที่กรมตำรวจสั่ง

๑.๕ กองการเงิน มีหน้าที่เกี่ยวกับการเงินและบัญชี ควบคุมการเบิกจ่ายเงินจากงบประมาณแผ่นดินในส่วนของกรมตำรวจทั่วราชอาณาจักร ทำการตรวจสอบบัญชีเงินตามหน่วยราชการของกรมที่ทำหน้าที่การเงิน ตลอดจนปฏิบัติงานด้านธุรการต่าง ๆ

๑.๖ กองพลาธิการ มีหน้าที่ดำเนินการเกี่ยวกับการจัดหา สร้าง ซ่อมแซม เบิกจ่ายศาสตราวุธยุทโธปกรณ์ อาวุธภัณฑ์ พัสภรณ์ภัณฑ์ ยานพาหนะ สถานที่ราชการ และบ้านพัก รวมทั้งของใช้ในราชการทุกชนิด นอกจากนี้มีหน้าที่จัดการลำเลียงขนส่งเสบียงอาหาร เครื่องมือ เครื่องใช้ และอุปกรณ์ต่าง ๆ ไปยังหน่วยงานที่ต่องการใช้ตามความจำเป็นอีกด้วย

๑.๗ กองการต่างประเทศ มีหน้าที่เกี่ยวกับราชการต่างประเทศ และส่งเสริมความสัมพันธ์กับตำรวจประเทศต่าง ๆ ดำเนินการเรื่องการศึกษาและดูงาน ตลอดจนการเดินทางไปต่างประเทศของข้าราชการกรมตำรวจ นอกจากนี้ ยังทำหน้าที่แปลเอกสารและหนังสือพิมพ์ ต่างประเทศเพื่อประโยชน์แก่ราชการกรมตำรวจ

๑.๘ กองตรวจคนเข้าเมือง มีหน้าที่ปฏิบัติและรับผิดชอบ ตลอดจนการวางระเบียบในการตรวจตราบุคคลและพาหนะทั้งปวงที่เข้ามาสู่ราชอาณาจักร และจะออกไปนอกราชอาณาจักร เพื่อให้เป็นไปตามบทบัญญัติแห่งกฎหมายว่าด้วยคนเข้าเมือง รวมทั้งการตรวจตราบุคคลที่กระทำความผิดตามกฎหมายว่าด้วยการค้าหญิงและเด็ก นอกจากนี้ให้มีอำนาจหน้าที่สืบสวนสอบสวน และปราบปรามผู้กระทำความผิดเกี่ยวกับพระราชบัญญัติคนเข้าเมือง พระราชบัญญัติค้าหญิงและเด็ก รวมทั้งความผิดอาญาอื่นใดที่มูลเหตุของการกระทำความผิดมีจุดประสงค์จะให้คนต่างด้าวอยู่ในราชอาณาจักรโดยฝ่าฝืนหลักเล็งกฎหมายว่าด้วยคนเข้าเมือง

๑.๙ กองวิจัยและวางแผน มีหน้าที่ในการประมวลสถิติ เรื่องราว คำร้องและรายงานเหตุการณ์ต่าง ๆ ทั้งที่เกี่ยวข้องและไม่เกี่ยวข้องกับอาชญากรรม แล้วนำมาวิจัยค้นคว้ามูลเหตุ เพื่อพิจารณาคำเนินการในการวางแผนป้องกันอาชญากรรมต่าง ๆ ที่เกิดขึ้นทั่วราชอาณาจักรให้ลดจำนวนลง หรือให้หมดสิ้นไป

๑.๑๐ กองการสื่อสาร มีหน้าที่ร่วมมือในการปราบปรามกับหน่วยราชการต่าง ๆ ในกรมตำรวจ โดยการจัดการสื่อสารด้วยเครื่องมือสื่อสารประเภทต่าง ๆ เพื่อให้ผู้บังคับบัญชาทราบเหตุที่เกิดขึ้นได้อย่างรวดเร็ว กับทั้งสามารถสั่งการปราบปรามได้ทันทั่วทั้งที่ นอกจากนี้ยังมี

หน้าที่ตรวจตราในทางวิชาการแก่สถานีสื่อสารและหน่วยสื่อสารของหน่วยราชการทุก ๆ หน่วยในกรม
ตำรวจ เพื่อให้การใช้เครื่องมือสื่อสารนั้น ๆ ถูกต้องในทางวิชาการและสอดคล้องตามกฎสากลด้วย

๑.๑๑ กองแพทย์ มีโรงพยาบาลตำรวจทำหน้าที่รักษาพยาบาลข้าราชการตำรวจ
และประชาชนทั่วไป ปฏิบัติงานทางนิติเวชวิทยา จัดหน่วยพยาบาลเคลื่อนที่เพื่อส่งไปช่วยปฏิบัติราชการ
พิเศษนอกสถานที่ตามความจำเป็น ตลอดจนจัดโรงเรียนพยาบาลตำรวจเพื่อสอนวิชาพยาบาล
วิชาช่วยพยาบาล วิชาพลพยาบาล และทำการอบรมวิชาพยาบาลเพิ่มเติมให้แก่นายสิบพยาบาลของ
หน่วยต่าง ๆ

๑.๑๒ กองสวัสดิการ มีหน้าที่เกี่ยวกับสวัสดิการทั่วไปของข้าราชการตำรวจ
เป็นต้นว่า ดูแลจัดการเกี่ยวกับฌาปนกิจศพข้าราชการตำรวจ ช่วยจัดการสงเคราะห์แก่ครอบครัวข้าราชการ
ตำรวจที่เสียชีวิตในขณะปฏิบัติราชการ จัดสรรเงินกู้ช่วยเหลือข้าราชการตำรวจ ทำการฝึก
สอนอบรมกีฬาประเภทต่าง ๆ ตามความต้องการของกรมตำรวจ ฝึกสอนวิชาการคนตรีทั้งไทยและ
สากล เพื่อบรรเลงตามคำสั่ง ตลอดจนมีแผนกโรงพิมพ์ เพื่อพิมพ์หนังสือราชการกรมตำรวจต่าง ๆ

๑.๑๓ กองทะเบียนคนต่างด้าวและภาษีอากร มีหน้าที่ในเรื่องทะเบียนคนต่าง
ด้าว โดยวางโครงการงานการทะเบียนคนต่างด้าว และเป็นทะเบียนกลางของคนต่างด้าวทั่วราชอาณาจักร
จัดการทั้งประสานงานการทะเบียนต่างด้าวกับเจ้าหน้าที่ทะเบียนคนต่างด้าวทั่วราชอาณาจักร
และมีหน้าที่ในการป้องกันและปราบปรามการกระทำผิดกฎหมายภาษีอากรฝ่ายสรรพากรและศุลกากร
รวมทั้งกฎหมายอื่น ๆ ที่เกี่ยวเนื่องในเรื่องภาษีอากรดังกล่าวทั่วราชอาณาจักร

๑.๑๔ กองวิชาการ มีหน้าที่ดำเนินการห้องสมุดในส่วนกลางและส่วนภูมิภาค
รวบรวมสรรพหนังสือและจัดทำตำรา เพื่อประโยชน์แก่ข้าราชการตำรวจ ตรวจสอบแก้ไขและรวบรวม
ระเบียบต่าง ๆ ของกรมตำรวจเพื่อถือปฏิบัติ ตลอดจนวิจัยค้นคว้าส่งเสริมทางด้านวิชาการตำรวจ
เพื่อนำมาใช้ให้เป็นประโยชน์ในราชการของกรมตำรวจ

หน่วยงานที่ขึ้นตรงต่อกรมทั้ง ๑๔ หน่วยดังกล่าวมาแล้ว ๑๒ หน่วยแยกเว้นสำนักงาน

เลขานุการกรม และสำนักงานจเรตำรวจ) มีหัวหน้ากองเป็นผู้บังคับบัญชารับผิดชอบ และมีรองหัวหน้ากองเป็นผู้ช่วย ส่วนสำนักงานเลขานุการกรม มีเลขานุการกรมเป็นผู้บังคับบัญชารับผิดชอบ และมีรองเลขานุการกรมเป็นผู้ช่วย สำนักงานจเรตำรวจเป็นส่วนราชการชั้นกองบัญชาการ มีจเรตำรวจเป็นผู้บังคับบัญชารับผิดชอบ และมีรองจเรตำรวจ และผู้ช่วยจเรตำรวจเป็นผู้ช่วย หน่วยงานทั้งหมดนี้ขึ้นตรงต่ออธิบดีกรมตำรวจ(๑๖)

๒. กองบัญชาการตำรวจนครบาล มีหน้าที่รักษาความสงบภายในเขตจังหวัดพระนคร และธนบุรี จังหวัดพระนคร เป็นสถานที่ตั้งที่ทำการรัฐบาล และสำนักงานผู้แทนทางการทูตของนานาประเทศ เป็นศูนย์การค้า ท่าเรือ การธนาคาร การอุตสาหกรรม และเป็นจุดยุทธศาสตร์อันสำคัญยิ่งของประเทศ นอกจากนั้น จังหวัดพระนครและธนบุรียังมีประชาชนอยู่หนาแน่นประมาณ ๒ ล้านคน หน่วยงานภายในกองบัญชาการตำรวจนครบาลแบ่งเป็น ๖ แผนก คือ แผนกกลาง(หรือแผนกธุรการ) แผนกคดีและวินัย แผนกทะเบียนประวัติและจักษุกำลัง แผนกการเงินและพัสดุ แผนกสถิติวิจัยแผนการ และ แผนกสวัสดิการ

กองบัญชาการตำรวจนครบาลมีส่วนราชการในระดับกองกำกับการอยู่ ๕ กองกำกับ การ และระดับกองบังคับการอยู่ ๔ กองบังคับการดังนี้

๒.๑ กองกำกับการตรวจวิเทศและศูนย์รวมข่าว มีหน้าที่ตรวจตราท้องที่ด้วยรถวิเทศ เพื่อป้องกันและปราบปรามการกระทำความผิด ตลอดจนช่วยเหลือสถานีตำรวจนครบาลท้องที่ ในการปฏิบัติหน้าที่ตามประมวลกฎหมายวิธีพิจารณาความอาญา และตามกฎหมายอื่น อันเกี่ยวกับความผิดอาญาทั้งหลาย และมีหน้าที่รับส่งข่าวเกี่ยวกับการรักษาความสงบเรียบร้อยภายในเขตพื้นที่ จังหวัดพระนครและจังหวัดธนบุรี

๒.๒ กองกำกับการตำรวจสุนัข มีหน้าที่เกี่ยวกับการสนับสนุนตำรวจท้องที่ในการตรวจตราโดยใช้สุนัข และเป็นศูนย์รับการฝึกอบรม และควบคุมการบำรุงเลี้ยงรักษาสุนัข

๒.๓ กองกำกับการรักษาสถานที่ มีหน้าที่รักษาการณ์สถานที่สำคัญของทางราช

(๑๖) เรื่องเดียวกัน, หน้า ๒๗ - ๒๘

การ เช่น รักษาการณ์วังสระปทุม กรมตำรวจ วังปารุสกวัน โรงไฟฟ้าของการไฟฟ้านครหลวง โรงไฟฟ้าสามเสน และอื่น ๆ ตามความจำเป็นภายในเขตพื้นที่จังหวัดพระนครและจังหวัดธนบุรี จากการก่อวินาศกรรม และเป็นหน่วยกำลังสำหรับระดมเสริมช่วยกำลังตำรวจท้องที่ รักษาความสงบเรียบร้อยตามโอกาสอันควร

๒.๔ กองกำกับการสวัสดิภาพเด็กและเยาวชน มีหน้าที่เกี่ยวกับการตรวจตราจับกุมเด็กและเยาวชนผู้กระทำความผิดกฎหมาย ตลอดจนการส่งเคราะห์เด็กและเยาวชน

๒.๕ กองตำรวจจราจร มีหน้าที่อำนวยความสะดวกและรักษาความปลอดภัยในด้านการจราจรทางบก. ภายในเขตพื้นที่จังหวัดพระนครและธนบุรี แบ่งส่วนราชการออกเป็น ๓ กองกำกับการ คือ กองกำกับการกลาง กองกำกับการข้าง และกองกำกับการตำรวจม้า

๒.๖ กองตำรวจดับเพลิง มีหน้าที่เกี่ยวกับการป้องกันและระงับอัคคีภัยตามพระราชบัญญัติป้องกันและระงับอัคคีภัย พ.ศ. ๒๔๕๕ และแก้ไขเพิ่มเติม (ฉบับที่ ๒) พ.ศ. ๒๔๕๕ กับบทกฎหมายอื่น ๆ ที่เกี่ยวข้อง ส่งเสริมการฝึกอบรมวิทยากรต่าง ๆ เพื่อใช้ในการป้องกันและระงับอัคคีภัย ส่งเสริมการประดิษฐ์ สร้างซ่อม บำรุงรักษาเครื่องมือเครื่องใช้ในการดับเพลิง ส่งเสริมประโยชน์อย่างอื่นที่จะทำให้กิจการป้องกันและระงับอัคคีภัยให้มีประสิทธิภาพดียิ่งขึ้น แบ่งส่วนราชการออกเป็น ๒ กองกำกับการ คือ

- กองกำกับการ ๑ มี ๒ แผนก คือ แผนกป้องกันเพลิง และแผนกอบรมการดับเพลิง

- กองกำกับการ ๒ มี ๒ แผนก คือ แผนกผจญเพลิง และแผนกช่าง

๒.๗ กองบังคับการตำรวจนครบาลพระนครเหนือ มีหน้าที่เกี่ยวกับการตรวจตรารักษาความสงบเรียบร้อยและความปลอดภัย โดยทางป้องกันหรือปราบปรามผู้กระทำความผิดกฎหมายในเขตจังหวัดพระนครตอนเหนือ ซึ่งแบ่งออกเป็น ๕ กองกำกับการ มีสถานีตำรวจนครบาลอยู่ในเขตรับผิดชอบ ๒๑ สถานี

๒.๒ กองบังคับการตำรวจนครบาลพระนครใต้ มีหน้าที่เช่นเดียวกับตำรวจนครบาลพระนครเหนือ แบ่งออกเป็น ๔ กองกำกับการ มีสถานีตำรวจนครบาลในเขตรับผิดชอบ ๑๑ สถานี

๒.๕ กองบังคับการตำรวจนครบาลธนบุรี มีหน้าที่เช่นเดียวกับกองบังคับการตำรวจนครบาลเหนือและใต้ดังกล่าวแล้ว แบ่งออกเป็น ๕ กองกำกับการ มีสถานีตำรวจนครบาลในเขตรับผิดชอบ ๒๓ สถานี

ในแต่ละกองบังคับการมีงานหน้าที่สารบรรณ ทะเบียนพลุ หน้าที่คดี หน้าที่การทะเบียนคนต่างถิ่น หน้าที่สมุหบัญชี และหน่วยจับเท็จ นอกจากนี้ ยังมีกองกำกับการสืบสวนและสอบสวนประจำกองบังคับการตำรวจนครบาลพระนครเหนือ - ใต้ - ธนบุรี เพื่อทำหน้าที่ช่วยเหลือตำรวจท้องที่ในการสืบสวนสอบสวนความผิดอาญา เมื่อเหลือความสามารถหรือได้รับการร้องขอจากท้องที่ หรือเมื่อผู้บังคับบัญชาสั่งการเป็นพิเศษ ในแต่ละกองกำกับการแบ่งออกเป็น ๕ แผนก ตามความชำนาญตามประเภทของลักษณะความผิดดังนี้

- แผนก ๑ รับผิดชอบคดีประทุษร้ายต่อชีวิตและร่างกาย
- แผนก ๒ รับผิดชอบคดีประทุษร้ายต่อทรัพย์สิน
- แผนก ๓ รับผิดชอบคดีการปลอมแปลง ล้อฉลาก ค้าหญิงและเด็ก การข่มขืน กระทำชำเราและการอนาจาร
- แผนก ๔ รับผิดชอบคดีวางเพลิงและความสงบสุขของประชาชน
- แผนก ๕ รับผิดชอบคดีค้าของเถื่อน การพนัน และความผิดอื่น ๆ ที่ไม่เกี่ยวกับหน้าที่ตั้งระบุไว้ข้างต้น

ผู้บัญชาการตำรวจนครบาล เป็นผู้บังคับบัญชารับผิดชอบงานในหน้าที่ของกองบัญชาการตำรวจนครบาลทั้งหมด โดยมีรองผู้บัญชาการ ฯ และผู้ช่วยผู้บัญชาการ ฯ เป็นผู้ช่วย หน่วยงานในกองบัญชาการใต้เป็นกองบังคับการ มีผู้บังคับการ เป็นผู้บังคับบัญชารับผิดชอบ กับมีรองผู้บังคับการ

เป็นผู้ช่วย หน่วยงานที่อยู่ในระดับกองกำกับการ มีผู้กำกับการเป็นผู้บังคับบัญชารับผิดชอบ และมีรองผู้กำกับการเป็นผู้ช่วย ส่วนสถานีตำรวจนครบาล มีสารวัตรใหญ่เป็นหัวหน้า และมีสารวัตรสอบสวน สารวัตรปราบปราม และรองสารวัตร เป็นผู้ช่วย^(๑๓)

๓. กองบัญชาการตำรวจภูธร มีหน้าที่ปราบปรามโจรผู้ร้าย และรักษาความสงบเรียบร้อยในเขตจังหวัดอื่น ๆ ทั้งราชอาณาจักร นอกจากในเขตจังหวัดพระนครและจังหวัดธนบุรี รวมทั้งการตรวจตราชายแดนทั่วประเทศ ทั้งป้องกันการแทรกซึม รักษาความสงบเรียบร้อยและความปลอดภัยทางชายแดน สนับสนุนและสงเคราะห์ชาวป่าชาวเขา และประชาชนที่อยู่ห่างไกลการคมนาคมตามโครงการพัฒนาการท่องเที่ยวแห่งชาติ ร่วมมือกับส่วนราชการอื่น ๆ ในการต่อต้านขยายตัวของลัทธิคอมมิวนิสต์ทางชายแดน การป้องกันและปราบปรามการลักลอบหนีภาษีอากรทางชายแดน ป้องกันและปราบปรามการกระทำผิดพระราชบัญญัติตรวจคนเข้าเมือง ร่วมกับเจ้าพนักงานฝ่ายปกครอง ตลอดจนการบรรเทาภัยซึ่งจะต้องกระทำในกรณีเร่งด่วน นอกจากนี้ ในยามสงคราม ตำรวจภูธรจะต้องทำหน้าที่ตำรวจสนามปฏิบัติการตามแผนป้องกันราชอาณาจักรอีกด้วย

ตำรวจภูธรได้แบ่งหน่วยงานออกเป็น ๓ ส่วนใหญ่ ๆ คือ

๓.๑ ส่วนบัญชาการ ซึ่งเป็นสำนักบริหารงานของผู้บัญชาการตำรวจภูธร ตั้งทำการอยู่ที่จังหวัดพระนคร แบ่งงานออกเป็น ๒ กองกำกับการ

- กองกำกับการ ๑ มีหน้าที่ดำเนินการเกี่ยวกับงานในค้ำนธุรการของกองบัญชาการในหน้าที่สารบรรณ ทะเบียนประวัติ และจัดกำลัง การเงินและพัสดุ สวัสดิการและติดต่อสัมพันธ์กับกรมตำรวจและหน่วยงานอื่น ๆ ที่เกี่ยวข้องในหน้าที่นั้น ๆ

- กองกำกับการ ๒ มีหน้าที่ดำเนินการเพื่ออำนวยความสะดวกสืบสวนป้องกันและปราบปรามอาชญากรรม รวมทั้งตรวจสอบและวางแผนการ กับจัดส่งกำลังไปช่วยป้องกันและปราบปรามอาชญากรรม เพื่อรักษาความสงบเรียบร้อยในเขตจังหวัดอื่น ๆ นอกจากจังหวัดพระนครและธนบุรี กับสืบสวนปราบปรามในกรณีที่เกี่ยวข้องกับความมั่นคงของประเทศชาติ และดำเนินการในการรักษา

(๑๓) เรื่องเดียวกัน

ระเบียบวินัยของตำรวจภูธรทั่วราชอาณาจักร ทั้งทำงานประจำกับตำรวจ กองบัญชาการอื่น ๆ และหน่วยงานอื่น ๆ กองกำกับการนี้แบ่งส่วนราชการออกเป็น ๔ แผนก คือ แผนกสืบสวนและสอบสวน แผนกศูนย์รวมข่าว แผนกสถิติวิจัยและแผนการ และแผนกคดีและวินัย

๓.๒ ตำรวจภูธรท้องที่ คือ ตำรวจภูธรที่ประจำรักษาความสงบเรียบร้อยตามเขตการปกครองส่วนภูมิภาค อันได้แก่ตำรวจภูธรจังหวัด ตำรวจภูธรอำเภอ กิ่งอำเภอบางตำบลหรือหลายตำบลรวมกัน ก็อาจตั้งสถานีตำรวจภูธรตำบลขึ้น โดยประกาศกระทรวงมหาดไทยตามความเหมาะสม และเพื่อให้การตรวจตราควบคุมดูแลการปฏิบัติงานของตำรวจภูธรท้องที่ดังกล่าวได้ผลสมบูรณ์ยิ่งขึ้น จึงจัดตั้งกองบังคับการตำรวจภูธรขึ้น ๕ เขต คือ เขต ๑ - ๕ ภายใต้กองบังคับการตำรวจภูธรเขต มีกองกำกับการตำรวจภูธรจังหวัด ๕ - ๖ กองกำกับการอยู่ในบังคับบัญชา นอกจากนี้ภายใต้กองบังคับการตำรวจภูธรเขต ยังมีกองกำกับการที่ทำหน้าที่สนับสนุนการปฏิบัติงานของฝ่ายท้องที่อีก ๒ หน่วย คือ

- กองกำกับการตำรวจภูธรเขต มีหน้าที่สืบสวนสอบสวนป้องกันและปราบปรามอาชญากรรม ตามประมวลกฎหมายวิธีพิจารณาความอาญา และกฎหมายอื่นที่มีโทษทางอาญาทั้งภายในเขตพื้นที่จังหวัดต่าง ๆ ที่กองบังคับการตำรวจภูธรเขตนั้น ๆ รับผิดชอบเป็นการช่วยเหลือตำรวจภูธรท้องที่ตามคำสั่งผู้บังคับบัญชา

- กองกำกับการตำรวจวิทยาการเขต ตั้งขึ้นเพื่อช่วยเหลือตำรวจในค่านวิทยาการตำรวจ ทั้งนี้เพื่อให้การสืบสวนสอบสวนดำเนินไปโดยถูกต้องกับหลักวิชายิ่งขึ้น งานของกองกำกับการนี้ ในทางปกครองขึ้นกับผู้บังคับการเขต ส่วนในทางวิชาการคงขึ้นกับผู้บัญชาการสอบสวนกลาง หรือหัวหน้ากองพิสูจน์หลักฐาน แล้วแต่กรณี

ตำรวจภูธรท้องที่นั้น มีสถานีตำรวจภูธร เป็นหน่วยหลักในการบริหาร มีสถานีตำรวจภูธรอำเภอ ๔๔๗ สถานี สถานีตำรวจภูธรกิ่งอำเภอ ๒๖ สถานี และสถานีตำรวจภูธรตำบล ๑๔๐ สถานี

๓.๓ ตำรวจภูธรชายแดน เดิมมีฐานะเป็นกองบัญชาการ เมื่อรัชกาลที่ ๖ ทรงเป็น ผู้บัญชาการ ต่อมาใน พ.ศ. ๒๕๐๓ ได้ปรับปรุงให้เป็นส่วนหนึ่งของตำรวจภูธร เรียกว่าตำรวจ

ภูธรชายแดน ซึ่งจัดตั้งขึ้นเพื่อให้มีหน้าที่ตรวจตราชายแดนทั่วประเทศ รวมทั้งการป้องกันการแทรกซึมของคอมมิวนิสต์ และในยามสงคราม ตำรวจภูธรชายแดนต้องปฏิบัติตามแผนการป้องกันราชอาณาจักร และดำเนินการสงครามนอกกระบวน เป็นการศึกษาสนับสนุนการปฏิบัติการทหาร ตำรวจภูธรชายแดนแบ่งส่วนราชการออกเป็น ๓ ฝ่าย คือ

— ฝ่ายอำนวยการตำรวจภูธรชายแดน มี ๔ กองกำกับการ คือ กองกำกับการกำลังพล กองกำกับการการข่าว กองกำกับการยุทธการและการฝึก และ กองกำกับการส่งกำลังบำรุง

— ฝ่ายสนับสนุนตำรวจภูธรชายแดน มี ๔ กองกำกับการ คือ กองกำกับการบิน ลำเลียง กองกำกับการสนับสนุนทางอากาศ กองกำกับการสื่อสาร และ กองกำกับการพลาธิการ

— ฝ่ายปฏิบัติการตำรวจภูธรชายแดน ซึ่งจัดเป็นกองกำกับการตำรวจภูธรชายแดน เขต ๑ - ๕ มีหน้าที่รับผิดชอบในกิจการอันกำหนดไว้ในหน้าที่ของตำรวจภูธรชายแดน โดยอำนวยการปฏิบัติในเขตอำนาจการรับผิดชอบและ เขตพื้นที่การปกครองของกองบังคับการตำรวจภูธร เขตที่ตนสังกัด กบปให้มีอำนาจปกครองบังคับบัญชาแก่กองร้อยตำรวจภูธรชายแดน และหมวดตำรวจภูธรชายแดนในกองกำกับการตำรวจภูธรชายแดน ซึ่งมีหน้าที่ดำเนินการ เช่นเดียวกับฝ่ายอำนวยการตำรวจภูธรชายแดน

กองบัญชาการตำรวจภูธร มีผู้บัญชาการตำรวจภูธร เป็นผู้บังคับบัญชารับผิดชอบ หน่วยงานกำกับการ มีผู้กำกับการ เป็นผู้บังคับบัญชารับผิดชอบ และมีรองผู้กำกับการเป็นผู้ช่วย ในสถานีตำรวจภูธรมีผู้บังคับกองเป็นหัวหน้า และมีผู้บังคับหมวดเป็นผู้ช่วย (๑๘)

๔. กองบัญชาการตำรวจสอบสวนกลาง กองบัญชาการนี้ตั้งขึ้นเพื่อช่วยเหลือสนับสนุนการปฏิบัติงานของตำรวจท้องที่ ในด้านกำลังคน การสืบสวนและรับผิดชอบในการป้องกันและปราบปรามความผิดที่เกี่ยวกับความมั่นคงแห่งราชอาณาจักร หรือความผิดทางการเมือง กองบัญชาการนี้เป็นแหล่งทะเบียนต่าง ๆ ทั่วราชอาณาจักร ตำรวจสอบสวนกลางจึงมีเขตปฏิบัติการได้ทั่วประเทศ

(๑๘) เรื่องเดียวกัน

อาณาจักร นอกจากนี้ งานด้านสืบสวนปราบปรามใดที่ต้องใช้ความรู้ ความสามารถ หรือวิธีการ เป็นพิเศษ ก็ได้จัดให้ขึ้นกับตำรวจสอบสวนกลาง หน่วยงานภายในกองบัญชาการนี้ แบ่งเป็น ๖ แผนก คือ แผนกกลาง แผนกคดีและวินัย แผนกทะเบียนประวัติและจัดกำลัง แผนกการเงินและพัสดุ แผนกสถิติวิจัยและแผนการ และ แผนกสวัสดิการ

กองบัญชาการตำรวจสอบสวนกลาง แบ่งออกเป็น ๕ กอง ในระดับกองบังคับการ คือ

๔.๑ กองปราบปราม มีหน้าที่ช่วยเหลือตำรวจท้องที่ทั่วราชอาณาจักรในการสืบสวนสอบสวนคดีอาญา เมื่อได้รับการร้องขอหรือได้รับคำสั่งจากผู้บัญชาการ หรือในคดีที่กำหนดให้เป็นหน้าที่ของกองนี้โดยเฉพาะ แบ่งงานออกเป็น ๗ กองกำกับการ คือ

— กองกำกับการ ๑ มีอำนาจหน้าที่สืบสวนสอบสวนการกระทำผิดทางอาญาที่เกิดขึ้นในจังหวัดพระนครและธนบุรี แบ่งออกเป็น ๕ แผนก ตามประเภทและลักษณะความผิด

— กองกำกับการ ๒ มีหน้าที่เป็นศูนย์รวมข่าว มีรถวิทยุและยานพาหนะพร้อมที่จะออกปฏิบัติการตรวจตรา ระงับเหตุฉุกเฉิน หรือเป็นหน่วยจู่โจมในการปราบปรามการจลาจล การก่อวินาศกรรม การจับคนร้ายสำคัญหรือมีอาวุธร้ายแรง หรือมีสมัครพรรคพวกมาก ตลอดจนการระงับความไม่สงบเรียบร้อยอื่น ๆ ที่จำเป็นได้ทันที แบ่งงานออกเป็น ๕ แผนก

— กองกำกับการ ๓ มีอำนาจหน้าที่สืบสวนสอบสวนคดีอาญาต่าง ๆ ในเขตตำรวจภูธรเขต ๑, ๕, ๖ แบ่งออกเป็น ๕ แผนกตามลักษณะหรือประเภทของความผิดที่รับผิดชอบ

— กองกำกับการ ๔ มีอำนาจหน้าที่สืบสวนสอบสวนคดีอาญาต่าง ๆ ในเขตตำรวจภูธรเขต ๒, ๓, ๔ แบ่งออกเป็น ๕ แผนก

— กองกำกับการ ๕ มีอำนาจหน้าที่สืบสวนสอบสวนคดีอาญาต่าง ๆ ในเขตตำรวจภูธรเขต ๗, ๘, ๙ แบ่งออกเป็น ๕ แผนก

— กองกำกับการ ๖ มีอำนาจหน้าที่สืบสวนคดีความผิดต่อตำแหน่งหน้าที่ราชการ และความผิดต่อตำแหน่งหน้าที่ในการยุติธรรม และคดีพนักงานขององค์การที่รัฐบาลมีส่วน กระ

ทำการทุจริตทั่วราชอาณาจักร แบ่งออกเป็น ๕ แผนก ตามเขตการปกครองทั่วราชอาณาจักร

- กองกำกับการ ๗ มีอำนาจหน้าที่สืบสวนคดีอาญาต่าง ๆ ตามกฎหมายอันเกี่ยวกับยาเสพติดให้โทษ ฝิ่น กัญชา และพืชกระท่อม ทั่วราชอาณาจักร แบ่งออกเป็น ๕ แผนก ตามเขตการปกครองทั่วราชอาณาจักร

๔.๒ กองตำรวจสันติบาล มีหน้าที่โดยตรงในการสืบสวนสอบสวนป้องกันและปราบปรามความผิดที่เกี่ยวกับความมั่นคงแห่งราชอาณาจักรหรือความผิดทางการเมือง โดยการประสานงานกับตำรวจท้องที่ และหน่วยราชการอื่นที่เกี่ยวข้อง แบ่งงานออกเป็น ๗ กองกำกับการ กองกำกับการหนึ่ง ๆ แบ่งออกเป็นแผนก งานในกองนี้ถือเป็นการลับ

๔.๓ กองทะเบียนประวัติอาชญากร เป็นสำนักงานกลางในการรวบรวมประวัติและสะสมความรู้ในเรื่องของผู้ร้ายหรือบุคคลที่เคยกระทำผิด เช่น ประวัติการกระทำผิด ประวัติของคนที่เป็นผู้ร้าย หรือที่เคยต้องคำพิพากษา บุคคลอันซพาล ตลอดจนการเก็บประวัติ วิธีการประทุษกรรมของคนร้าย การออกประกาศสืบหาคนหาย พลักหลง รวมทั้งการรวบรวมและตรวจสอบพิมพ์ลายนิ้วมือ เพื่อประโยชน์ในการสืบสวนสอบสวน และเป็นหลักฐานในการแสดงต่อศาล และเจ้าพนักงานท้องที่ ตลอดจนองค์กรต่าง ๆ ที่ขอทราบ กองนี้แบ่งออกเป็น ๓ กองกำกับการ หนึ่ง ๆ แบ่งออกเป็นแผนก

๔.๔ กองพิสูจน์หลักฐาน มีหน้าที่ควบคุมบริหารงานเกี่ยวกับการตรวจพิสูจน์พยานหลักฐานต่าง ๆ ทั้งการตรวจพิสูจน์ทางวิทยาศาสตร์และทางหลักการ เปรียบเทียบ การถ่ายภาพ การตรวจสถานที่เกิดเหตุ เพื่อช่วยพนักงานสืบสวนค้นหาหาหลักฐานข้อเท็จจริง แบ่งงานออกเป็น ๔ กองกำกับการ

๔.๕ กองทะเบียน มีหน้าที่เกี่ยวกับการควบคุมและพิจารณาออกใบอนุญาต วางระเบียบการปฏิบัติ เพื่อให้การปฏิบัติได้เป็นไปตามกฎหมาย และบังคับบัญชาให้งานเป็นไปตามระเบียบแบบแผน บริหารงานติดต่อกับประชาชนให้ได้รับความสะดวกและรวดเร็ว เกี่ยวกับพระ

ราชบัญญัติต่าง ๆ ที่จัดเป็นแผนการควบคุม คือ พระราชบัญญัติอาวุธปืน พระราชบัญญัติรถยนต์ พระราชบัญญัติภาพยนตร์ พระราชบัญญัติล้อเลื่อน พระราชบัญญัติโรงรับจำนำ พระราชบัญญัติค้าของเก่า พระราชบัญญัติโรงแรม พระราชบัญญัติการพนัน พระราชบัญญัติปราบการค้าประเวณี และพระราชบัญญัติควบคุมการเรียไร แบ่งออกเป็น ๓ กองก่ากับการ

๔.๖ กองตำรวจรถไฟ มีหน้าที่เกี่ยวกับการปราบปรามผู้กระทำความผิดกฎหมายทั่วไป ตรวจตราระวังเหตุร้ายและอำนวยความสะดวกให้แก่ประชาชนทั่วไปในเขต และบนขบวนรถของการรถไฟแห่งประเทศไทย ตามประมวลกฎหมายวิธีพิจารณาความอาญา โดยแบ่งงานออกเป็น ๔ กองก่ากับการ คือ

- กองก่ากับการ ๑ มีหน้าที่ปฏิบัติการในเขตเส้นทางรถไฟสายเหนือ เส้นทางรถไฟสายสวรรคโลก เส้นทางรถไฟสายอรัญญประเทศ เส้นทางรถไฟสายท่าเรือคลองเตยและสถานีแม่น้ำ จากสถานีบางซื่อไปตามเส้นทางรถไฟจนถึงคอสะพานพระราม ๖ ฝั่งทิศตะวันออก (ฝั่งจังหวัดพระนคร)

- กองก่ากับการ ๒ มีหน้าที่ปฏิบัติการในเขตตลอดเส้นทางรถไฟสายใต้ทั้งหมด และเส้นทางรถไฟสายแม่กลอง

- กองก่ากับการ ๓ มีหน้าที่ปฏิบัติการในเขตเส้นทางเดินรถไฟสายตะวันออก เชียงเหนือ

- กองก่ากับการ ๔ เป็นสถานอบรม เพื่อเพิ่มพูนสมรรถภาพและความรู้ของตำรวจรถไฟให้ดียิ่งขึ้น

๔.๗ กองตำรวจน้ำ มีอำนาจหน้าที่เกี่ยวกับการปราบปรามผู้กระทำความผิดทางอาญา โดยเฉพาะอย่างยิ่ง ในการที่จะปราบปรามการกระทำความผิดเกี่ยวกับกฎหมายศุลกากร การประมง คนเข้าเมือง การเดินเรือในน่านน้ำไทย การสำรวจและห้ามกักกันข้าว การควบคุมเครื่องอุปโภคบริโภค และของอื่น ๆ ในภาวะคับขัน และการควบคุมการส่งไปนอกและนำเข้าในพระราชอาณา

จักร ซึ่งสินค้าบางอย่าง รวมทั้งสวัสดิการในบริเวณน่านน้ำไทยในท่าเรือและชายฝั่งทะเล ซึ่งเป็นอาณาเขตของประเทศไทย กองบังคับการตำรวจน้ำตั้งอยู่ที่อำเภอเมือง สมุทรปราการ แบ่งออกเป็น ๒ กองกำกับการ คือ

- กองกำกับการ ๑ ตั้งอยู่จังหวัดพระนคร (บริเวณองค์การท่าเรือ) มีหน้าที่ปฏิบัติการในเขตพื้นที่จังหวัดพระนครและธนบุรี สมุทรปราการ สมุทรสงคราม เพชรบุรี และประจวบคีรีขันธ์ แบ่งงานออกเป็น ๔ แผนก ตามเขตพื้นที่ที่รับผิดชอบ

- กองกำกับการ ๒ ตั้งที่อำเภอศรีราชา จังหวัดชลบุรี มีหน้าที่ปฏิบัติการในเขตพื้นที่จังหวัดชลบุรี ระยอง จันทบุรี ตราด แบ่งออกเป็น ๔ แผนก

- กองกำกับการ ๓ ตั้งอยู่ที่จังหวัดสุราษฎร์ธานี มีหน้าที่ปฏิบัติการในเขตพื้นที่จังหวัดสุราษฎร์ธานี ชุมพร นครศรีธรรมราช แบ่งออกเป็น ๓ แผนก

- กองกำกับการ ๔ ตั้งที่จังหวัดสงขลา มีหน้าที่ปฏิบัติการในเขตพื้นที่จังหวัดพัทลุง สงขลา ปัตตานี นราธิวาส แบ่งออกเป็น ๓ แผนก

- กองกำกับการ ๕ ตั้งที่อำเภอกันตัง จังหวัดตรัง มีหน้าที่ปฏิบัติการในเขตพื้นที่จังหวัดระนอง พังงา ภูเก็ต กระบี่ ตรัง และสตูล แบ่งออกเป็น ๔ แผนก

- กองกำกับการ ๖ ตั้งที่จังหวัดหนองคาย มีหน้าที่ปฏิบัติการในเขตพื้นที่แม่น้ำโขง จังหวัดเลย หนองคาย นครพนม แบ่งงานออกเป็น ๓ แผนก

๔.๕ กองตำรวจทางหลวง มีหน้าที่ควบคุมตรวจตราพาหนะที่เดินบนทางหลวง และการจราจรในทางหลวงนอกเขตเทศบาล ให้เป็นไปตามกฎหมายที่กำหนดเกี่ยวกับกำกับการนั้น เพื่อป้องกันภัยอันตราย ชีวิตและทรัพย์สินของประชาชน ผู้โดยสารยวดยานพาหนะบนทางหลวง ควบคุมรักษาทางหลวงมิให้เกิดความชำรุดเสียหาย ปรามปรามผู้กระทำผิดอาญาในทางหลวง ทำการบริการแก่ประชาชนทั่วไป ซึ่งโดยสารยวดยานพาหนะและประสบอุปสรรคในการเดินทาง รวมตลอดถึงการควบคุมป้องกันสวัสดิภาพอื่น ๆ ของประชาชนในการเดินทางด้วย แบ่งออกเป็น ๓ กองกำกับการ

กองกำกับการหนึ่ง ๆ แบ่งออกเป็นแผนกตามเส้นทางที่รับผิดชอบ

๔.๕ กองตำรวจป่าไม้ มีหน้าที่รับผิดชอบในการป้องกัน สืบสวนสอบสวน ปราบปรามผู้กระทำความผิดเกี่ยวกับพระราชบัญญัติป่าไม้ทุกกรณี รวมทั้งความผิดอาญาอันใดที่เกี่ยวข้องหรือสืบเนื่องมาจากความผิดพระราชบัญญัติป่าไม้ และมีเขตอำนาจรับผิดชอบในการปฏิบัติหน้าที่ตามประกาศกระทรวงมหาดไทยกำหนดหน่วยงาน เขตอำนาจรับผิดชอบและเขตพื้นที่การปกครองของกองตำรวจป่าไม้ คือรับผิดชอบในการปฏิบัติหน้าที่ตามประมวลกฎหมายวิธีพิจารณาความอาญาและตามบทกฎหมายอื่นอันเกี่ยวกับความผิดอาญาทั้งหลายทั่วราชอาณาจักร แบ่งงานออกเป็น ๔ กองกำกับการ ซึ่งแต่ละกองกำกับการมีหน้าที่รับผิดชอบในเขตพื้นที่เช่นเดียวกับกองกำกับการ ๑, ๒, ๓, ๔ และ ๕ ของกองปราบปราม ดังได้กล่าวมาแล้ว

กองบัญชาการตำรวจสอบสวนกลาง มีผู้บัญชาการตำรวจสอบสวนกลาง เป็นผู้บังคับบัญชารับผิดชอบ และมีรองผู้บัญชาการฯ และผู้ช่วยผู้บัญชาการเป็นผู้ช่วย หน่วยงานในกองบัญชาการนี้ทั้ง ๕ หน่วย เทียบเท่ากองบังคับการ มีผู้บังคับการเป็นผู้รับผิดชอบและมีรองผู้บังคับการเป็นผู้ช่วย (๑๕)

๕. กองบัญชาการศึกษา กองบัญชาการนี้ เป็นฝ่ายวิชาการอย่างแท้จริง มีหน้าที่ควบคุมการศึกษา และการนันทนันทนาการ : กองอำนวยการศึกษา โรงเรียนสืบสวน กองกำกับการโรงเรียนนายร้อยตำรวจ กองกำกับการโรงเรียนนายสิบตำรวจ กองกำกับการโรงเรียนตำรวจนครบาล กองกำกับการโรงเรียนตำรวจภูธร ๑, ๒, ๓ และ ๔ ให้ดำเนินไปตามระเบียบแบบแผนและหลักสูตรของกรมตำรวจที่กำหนดไว้ เพื่อให้ได้ตำรวจที่มีสมรรถภาพในอันที่จะปฏิบัติหน้าที่ให้เหมาะสม

หน่วยงานภายในกองบัญชาการ แบ่งเป็น ๕ แผนก คือ แผนกกลาง แผนกวินัย แผนกทะเบียนประวัติและจัดทำกำลัง แผนกการเงินและพัสดุ และ แผนกสวัสดิการ

กองบัญชาการศึกษา มีหน่วยงานอยู่ในสังกัด ดังนี้

(๑๕) เรื่องเดียวกัน

๕.๑ กองอำนวยการศึกษา มีหน้าที่ดำเนินการ เกี่ยวแก่การจัดการ เรื่องการศึกษาของโรงเรียนต่าง ๆ ที่อยู่ในสังกัดให้เป็นไปตามระเบียบแบบแผนและหลักสูตรที่กำหนดไว้ แบ่งเป็น ๓ กองกำกับการ

๕.๒ โรงเรียนสืบสวน มีหน้าที่ดำเนินการอบรมข้าราชการของกรมตำรวจ และกรมการปกครองตามนโยบายของกระทรวงมหาดไทย เพื่อให้ข้าราชการในกรมตำรวจและกรมการปกครอง มีสมรรถภาพในการสืบสวนสอบสวนดียิ่งขึ้น

๕.๓ กองกำกับการโรงเรียนนายร้อยตำรวจ มีหน้าที่ฝึกอบรมนักเรียนนายร้อยตำรวจตามระเบียบและหลักสูตรที่กรมตำรวจกำหนดไว้ เพื่อออกมารับราชการเป็นนายตำรวจชั้นสัญญาบัตร

๕.๔ กองกำกับการโรงเรียนนายสิบตำรวจ มีหน้าที่ฝึกสอนอบรมนักเรียนนายสิบตำรวจ ตามระเบียบและหลักสูตรที่กรมตำรวจได้กำหนดขึ้น เพื่อเป็นสมรรถภาพในการสืบสวนสอบสวนของตำรวจชั้นประทวน

๕.๕ กองกำกับการโรงเรียนตำรวจนครบาล มีหน้าที่ฝึกสอนอบรมนักเรียนพลตำรวจนครบาล ตามระเบียบและหลักสูตรที่กรมตำรวจได้กำหนดขึ้น เพื่อออกมารับราชการในหน่วยงานของตำรวจนครบาล

๕.๖ กองกำกับการโรงเรียนตำรวจภูธร ๑, ๒, ๓ และ ๔ ตั้งอยู่ที่ตั้งของตำรวจภูธรเขตต่าง ๆ ซึ่งกรมตำรวจจะได้กำหนดไว้ มีหน้าที่ในการฝึกอบรมพลตำรวจ ตามที่กรมตำรวจสั่งให้ดำเนินการอบรม

๕.๗ กองร้อยประจำกองบัญชาการ มีหน้าที่รักษาการณ์และรักษาความเรียบร้อยภายในบริเวณกองบัญชาการการศึกษา

กองบัญชาการการศึกษา มีผู้บัญชาการการศึกษาเป็นผู้บังคับบัญชารับผิดชอบ โรงเรียนนายร้อยตำรวจ โรงเรียนนายสิบตำรวจ โรงเรียนตำรวจนครบาล และโรงเรียนตำรวจภูธร ๑, ๒, ๓ และ ๔ มีผู้กำกับการเป็นหัวหน้า และรองผู้กำกับการเป็นผู้ช่วย เว้นแต่โรงเรียนสืบสวน มีผู้อำนวยการเป็นหัวหน้า และรองผู้อำนวยการเป็นผู้ช่วย (๒๐)