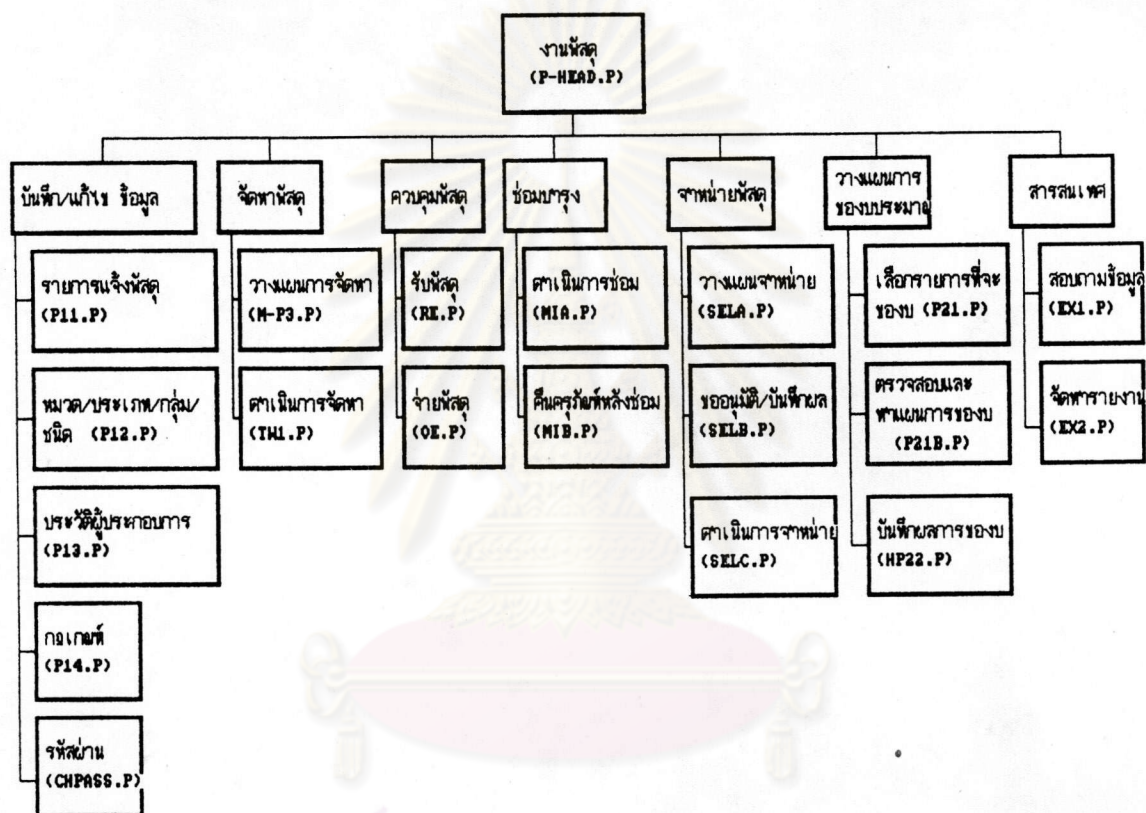


ผลการวิจัย

การทำวิจัยครั้งนี้ ทำให้ได้ระบบระบบสารสนเทศเพื่องานบริหารพัสดุ ในส่วนราชการระดับแผนกบนมัลติแพลตฟอร์มคอมพิวเตอร์ ขั้นตอนการดำเนินงาน เริ่มจากการศึกษา และวิเคราะห์ระบบงานพัสดุ ทำให้ได้ลักษณะการดำเนินงาน ต่าง ๆ ในแต่ละกระบวนการ เอกสารเข้าและออก และวิเคราะห์ปัญหาในระบบ งานพัสดุในปัจจุบัน รายละเอียดต่าง ๆ แสดงในบทที่ 2 ส่วนการออกแบบระบบ สารสนเทศเพื่องานบริหารพัสดุ และการพัฒนาโปรแกรม แสดงรายละเอียดใน บทที่ 4 และ 5 ทำให้ได้ผลการวิจัย ดังนี้

6.1 โปรแกรมคอมพิวเตอร์

จากการพัฒนาโปรแกรม ทำให้ได้โปรแกรมสำหรับการดำเนินงานใน กระบวนการต่าง ๆ ของระบบพัสดุทั้งหมด ประกอบด้วย งานบันทึก/แก้ไขข้อมูล งานจัดหาพัสดุ งานควบคุมพัสดุ งานซ่อมบำรุงพัสดุ งานจำหน่ายพัสดุ และงาน สารสนเทศ โดยโปรแกรมที่พัฒนาขึ้นจะสามารถเรียกใช้ได้หลายครั้ง แสดง รายละเอียดของชื่อโปรแกรม ดังรูปที่ 6.1



ศูนย์วิทยทรัพยากร
จุฬาลงกรณ์มหาวิทยาลัย

รูปที่ 6.1 แสดงชื่อโปรแกรมคอมพิวเตอร์ต่าง ๆ ในระบบ

6.1.1 หน้าทีของโปรแกรมในระบบ

6.1.1.1 โปรแกรมชื่อ P-HEAD.P

เมื่อเริ่มเข้าสู่ระบบโปรแกรมนี้จะถูกเรียกใช้ หน้าทีของโปรแกรมนี้คือ

- แสดงหน้าจอ เริ่มต้นก่อนเข้าสู่โปรแกรม
- รับรหัสผ่าน และตรวจสอบรหัสผ่าน
- รับรหัสหน่วยงาน
- แสดงหน้าจอเมนูหลัก และรอรับการเลือกดำเนินงาน

ของผู้ใช้ระบบ และเรียกโปรแกรมย่อยในแต่ละงานที่ผู้ใช้เลือกดำเนินงาน

6.1.1.2 โปรแกรมชื่อ P11.P

ทำหน้าที่บันทึก/แก้ไขข้อมูลรายการแจ้ง ประกอบด้วย รายการแจ้ง พัสตต้องการใช้งาน พัสตเปลี่ยนสถานที่ใช้งาน พัสตชำระ พัสตเสื่อมสภาพและพัสตสูญหาย โดยจะแสดงเมนูย่อยให้เลือกดำเนินการบันทึก/แก้ไขข้อมูลรายการแจ้ง

6.1.1.3 โปรแกรมชื่อ P12.P

โปรแกรมนี้ทำหน้าที่บันทึก/แก้ไขข้อมูลหมวด/กลุ่ม/ประเภท/ชนิด/ลักษณะ ประกอบด้วยการบันทึก/แก้ไขข้อมูล ประเภทเงิน ประเภทคณะกรรมการ หมวด/กลุ่ม/ประเภท/ชนิด/ลักษณะพัสต และกลุ่มในหน่วยงาน โดยจะแสดงเมนูย่อยให้เลือกดำเนินการบันทึก/แก้ไขข้อมูลดังกล่าว

6.1.1.4 โปรแกรมชื่อ P13.P

โปรแกรมนี้ทำหน้าที่บันทึกข้อมูลประวัติผู้ประกอบการ ได้แก่ประวัติผู้ขาย ประวัติผู้รับจ้าง และประวัติผู้รับซ่อม

6.1.1.5 โปรแกรมชื่อ P14.P

ทำหน้าที่บันทึก/แก้ไขข้อมูล กฎเกณฑ์ ประกอบด้วย กฎเกณฑ์การจัดหา และการจำหน่ายพัสดุ

6.1.1.6 โปรแกรมชื่อ CHPASS.P

ทำหน้าที่บันทึก/แก้ไขข้อมูลรหัสผ่าน ประกอบด้วย การลบรหัสผ่าน การเพิ่มรหัสผ่าน และการเปลี่ยนรหัสผ่าน

6.1.1.7 โปรแกรมชื่อ M-P3.P

ทำหน้าที่ช่วยในการวางแผนการจัดหา ประกอบด้วย การดำเนินการดังนี้

- กำหนดวิธีการจัดหา ในขั้นตอนนี้โปรแกรมจะแสดงรายละเอียดของรายการพัสดุที่ได้รับงบประมาณต่าง ๆ เช่น งบประมาณแผ่นดิน เงินทุนคณะ หรือเงินโครงการพิเศษในหน่วยงาน เป็นต้น ซึ่งรายการนั้นยังมิได้ดำเนินการจัดหา เพื่อให้ผู้ใช้ระบบสามารถพิจารณาเลือกรายการที่สมควรจัดหา และเมื่อผู้ใช้ระบบเลือกรายการที่ต้องการจัดหาแล้ว โปรแกรมจะแสดงวิธีการจัดหาต่าง ๆ ที่มีในระบบพัสดุให้ผู้ใช้เลือกกำหนด กรณีที่เลือกจัดหาโดยวิธีการจัดซื้อ/จัดจ้าง โปรแกรมจะแสดงกฎเกณฑ์ของวิธีการจัดซื้อ/จัดจ้างที่สามารถเลือกดำเนินการ โดยแสดงรายละเอียดวงเงินสูงสุดและต่ำสุดที่กำหนดไว้ในแต่ละวิธี ผู้ใช้จะสามารถเลือกวิธีจัดหาที่ตรงตามกฎเกณฑ์เท่านั้น มิเช่นนั้นโปรแกรมจะไม่ยอมรับวิธีการที่ไม่ตรงตามกฎเกณฑ์

- กำหนดคณะกรรมการ ขั้นตอนนี้โปรแกรมจะแสดงรายการพัสดุที่ได้รับการกำหนดวิธีการจัดหาแล้ว หรือรายการที่ได้รับอนุมัติจัดหาแล้ว เพื่อให้ผู้ใช้ระบบสามารถเลือกกำหนด/แก้ไขคณะกรรมการประเภทต่าง ๆ ของรายการพัสดุ โดยโปรแกรมจะแสดงประเภทพัสดุให้เลือกทำการบันทึก/แก้ไขข้อมูล

- ขออนุมัติจัดหา/บันทึกผล ขั้นตอนโปรแกรมจะแสดงเมนูย่อยให้เลือกรายการขออนุมัติจัดหา หรือบันทึกผลการอนุมัติจัดหา กรณีเลือกรายการขออนุมัติจัดหา โปรแกรมจะแสดงรายการพัสดุที่ได้รับการกำหนดวิธีการจัดหาและกำหนดคณะกรรมการแล้ว เพื่อให้ผู้ใช้ได้เลือกรายการขออนุมัติจัดหา ส่วนกรณีที่ผู้ใช้เลือกรายการบันทึกผลอนุมัติจัดหา โปรแกรมจะแสดงรายการพัสดุที่กำลังรอผลการขออนุมัติจัดหา เพื่อให้ผู้ใช้ได้เลือกรายการพัสดุที่ได้รับผลการพิจารณาอนุมัติแล้ว

6.1.1.8 โปรแกรมชื่อ TW1.P

โปรแกรมนี้ทำหน้าที่เกี่ยวกับการดำเนินการจัดหาพัสดุ โดยจะแสดงรายการพัสดุที่อยู่ระหว่างการดำเนินการจัดหาให้ผู้ใช้ระบบได้พิจารณาเลือกรายการจัดหาตามวิธีการที่ได้รับอนุมัติจัดหา โดยโปรแกรมจะแสดงขั้นตอนต่าง ๆ ให้ผู้ใช้เลือกรายการ ประกอบด้วย เลือกผู้ประกอบการ ทำใบสั่งซื้อ/สั่งจ้าง ทำสัญญาต่าง ๆ และดำเนินการโอนหรือยืม เป็นต้น

6.1.1.9 โปรแกรมชื่อ RE.P

โปรแกรมนี้ทำหน้าที่เกี่ยวกับการรับพัสดุเข้าในหน่วยงาน โดยแสดงเมนูลักษณะพัสดุที่รับเข้า ประกอบด้วย ครุภัณฑ์เข้าใหม่ ครุภัณฑ์เก่า และวัสดุ เป็นต้น กรณีผู้ใช้ระบบเลือกรับครุภัณฑ์ใหม่ โปรแกรมจะสร้างหมายเลขประจำครุภัณฑ์ให้ แต่ถ้าเป็นการรับครุภัณฑ์เก่าคืนคลัง โปรแกรมจะบันทึกในแฟ้มข้อมูลทะเบียนครุภัณฑ์ให้รายการครุภัณฑ์นั้นมีสถานะคงคลัง ส่วนกรณีที่ผู้ใช้เลือกรับวัสดุ โปรแกรมจะบันทึกในแฟ้มข้อมูลบัญชีวัสดุ

6.1.1.10 โปรแกรมชื่อ OE.P

โปรแกรมนี้ทำหน้าที่เกี่ยวกับการจ่ายพัสดุ โดยโปรแกรมจะให้ผู้ใช้งานป้อนหมายเลขใบเบิกพัสดุ และโปรแกรมจะตรวจสอบหมายเลขใบเบิกว่าได้รับการบันทึกแล้วหรือไม่ กรณีที่รายการนั้นได้รับการบันทึกแล้วจะดำเนินการจ่ายโดยการตรวจสอบจำนวนที่จ่ายแล้วว่าครบตามที่ขอเบิกหรือไม่ หากยังไม่ครบจะตรวจสอบยอดคงคลังของพัสดุที่ขอเบิกว่ามีจำนวนเท่าไร และแสดงให้ผู้ใช้งานได้เลือกกำหนดจำนวนจ่ายตามที่สามารถจ่ายได้ ส่วนกรณีที่ยังมิได้บันทึกในแฟ้มข้อมูลจะทำการบันทึกข้อมูลเข้า และดำเนินการจ่ายตามวิธีการข้างต้น

6.1.1.11 โปรแกรมชื่อ MIA.P

โปรแกรมนี้ทำหน้าที่เกี่ยวกับการดำเนินการซ่อมบำรุง โดยโปรแกรมจะแสดงรายการครุภัณฑ์ที่ได้แจ้งชำรุด เพื่อให้ผู้ใช้งานได้ทำการเลือกรายการซ่อม เมื่อผู้ใช้งานเลือกรายการพัสดุที่จะดำเนินการซ่อมแล้ว โปรแกรมจะตรวจสอบว่ารายการนั้นอยู่ในประกันหรือไม่ กรณีที่อยู่ในประกันจะแสดงข้อมูลการรับประกันให้ผู้ใช้งานทราบเพื่อดำเนินการแจ้งซ่อม ส่วนกรณีที่ไม่อยู่ในประกัน จะแสดงข้อมูลผู้รับซ่อมให้ผู้ใช้งานได้พิจารณาเลือก และดำเนินการบันทึกการสั่งซ่อม

6.1.1.12 โปรแกรมชื่อ MIB.P

โปรแกรมนี้ทำหน้าที่เกี่ยวกับการคืนครุภัณฑ์หลังซ่อม โดยโปรแกรมจะแสดงรายการครุภัณฑ์ซ่อมเสร็จให้ผู้ใช้งานเลือกดำเนินการคืนครุภัณฑ์ที่ซ่อมเสร็จ และอยู่ในสภาพที่ใช้งานได้ให้แก่ผู้ใช้งาน

6.1.1.13 โปรแกรมชื่อ SELA.P

โปรแกรมนี้ทำหน้าที่ในขั้นตอนการวางแผนจำหน่าย โดยพัสดุที่สามารถเลือกวางแผนจำหน่าย ประกอบด้วย พัสตสุญหาย พัสตเสื่อมสภาพ กรณีเลือกวางแผนจำหน่ายพัสดุสุญหาย โปรแกรมจะแสดงรายการแจ้งพัสดุสุญหายให้ผู้ผู้ใช้ได้เลือกดำเนินการตรวจสอบ บันทึกผลการตรวจสอบพัสดุสุญหายและจำหน่ายเป็นสัญญา ส่วนกรณีพัสดุเสื่อมสภาพ โปรแกรมจะแสดงรายการพัสดุที่เสื่อมสภาพให้ผู้ผู้ใช้เลือกดำเนินการจำหน่ายด้วยวิธีการต่าง ประกอบด้วย วิธีการขาย โอน แลกเปลี่ยน ทำลาย เป็นต้น

6.1.1.14 โปรแกรมชื่อ SELB.P

โปรแกรมนี้ทำหน้าที่เกี่ยวกับการขออนุมัติจำหน่าย หรือบันทึกผลการขออนุมัติจำหน่าย กรณีการขออนุมัติจำหน่ายโปรแกรมจะแสดงรายการพัสดุที่ได้รับอนุมัติจำหน่าย เพื่อให้ผู้ใช้ระบบดำเนินการจำหน่าย ส่วนกรณีบันทึกผลการขออนุมัติจำหน่าย โปรแกรมจะแสดงรายการพัสดุที่รอผลการอนุมัติจำหน่าย เพื่อให้ผู้ใช้เลือกดำเนินการบันทึกผลการอนุมัติจำหน่าย

6.1.1.15 โปรแกรมชื่อ SELC.P

โปรแกรมนี้ทำหน้าที่เกี่ยวกับการดำเนินการจำหน่าย ประกอบด้วย การดำเนินการจำหน่ายโดยวิธีการขาย การโอน การแลกเปลี่ยน และการจำหน่ายเป็นสัญญา

6.1.1.16 โปรแกรมชื่อ P21.P

โปรแกรมนี้จะแสดงรายการที่แจ้งต้องการใช้งาน และให้ผู้ผู้ใช้เลือกที่จะกำหนดรายการของบ โดยกำหนดจำนวนที่ต้องการของงบ ประเภทบที่จะขอ และวงเงินที่ต้องการของบ

6.1.1.17 โปรแกรมชื่อ P21B.P

โปรแกรมนี้จะแสดงรายการที่กำหนดรายการของบไว้แล้ว เพื่อให้ผู้ใช้ระบบได้ทำการตรวจสอบรายการให้ถูกต้อง หลังจากนั้นโปรแกรมจะคำนวณวงเงินของรายการนั้นเพิ่มอีก 20 % เพื่อกันราคาพัสดุที่จะสูงขึ้นปีถัดไป

6.1.1.18 โปรแกรมชื่อ HP22.P

โปรแกรมจะแสดงรายการที่รอผลการของบประเภทต่าง ๆ ตามที่ผู้ใช้เลือกที่จะทำการบันทึกงบบประเภทนั้น เช่น งบบประมาณแผ่นดิน เงินทุนคณะ หรือเงินประเภทอื่น ๆ ที่มีในหน่วยงาน เป็นต้น เพื่อให้ผู้ใช้บันทึกผลการของบ ซึ่งจะประกอบด้วยข้อมูลต่าง ๆ เช่น จำนวนงบบที่ได้รับ วันที่ได้รับงบบ เป็นต้น

6.1.1.19 โปรแกรมชื่อ EX1.P

โปรแกรมนี้จะแสดงข้อมูลออกทางหน้าจอ เกี่ยวกับ ประวัติการจัดหา ประวัติการซ่อมบำรุง ประวัติการจำหน่าย รายการครุภัณฑ์ส่งซ่อม ยอดคงเหลือวัสดุ จำนวนและสภาพครุภัณฑ์ในแต่ละหมายเลขพัสดุ และรายละเอียดการใช้งานครุภัณฑ์

6.1.1.20 โปรแกรมชื่อ EX2.P

โปรแกรมนี้จะแสดงข้อมูลทางเครื่องพิมพ์ ประกอบด้วยรายงานต่าง ๆ ที่ออกแบบไว้ในบทที่ 4 ผู้ใช้สามารถเลือกรายงานที่ต้องการใช้งานโดยพิมพ์ออกทางเครื่องพิมพ์แบบแคร์ยาว และสามารถพิมพ์ระบบภาษาไทยของ Vthai ได้

6.2 ผลลัพธ์



ผลลัพธ์ที่ได้จะแสดงใน 2 รูปแบบ คือ

6.2.1 แสดงข้อมูลทางหน้าจอคอมพิวเตอร์

ผลลัพธ์ที่ได้จากการแสดงข้อมูลทางหน้าจอคอมพิวเตอร์ จะเป็นลักษณะสอบถามข้อมูล โดยข้อมูลที่สามารถสอบถามได้ มีดังนี้

- ประวัติพืชฯ เช่น ประวัติการจัดหา ประวัติการซ่อมบำรุง และประวัติการจำหน่าย

- ยอดคงเหลือวัสดุ
- แสดงจำนวนและสภาพครุภัณฑ์
- รายละเอียดการใช้งานครุภัณฑ์

6.2.2 แสดงข้อมูลทางเครื่องพิมพ์

ผลลัพธ์แสดงทางเครื่องพิมพ์ จะเป็นรูปแบบรายงานต่าง ๆ มีดังนี้

- รายงานครุภัณฑ์ตามลำดับการรับเข้าแยกตามหมายเลขพืชฯ (รายงานบัญชีคุมเลขลำดับครุภัณฑ์)
- รายงานครุภัณฑ์คงคลัง
- รายงานครุภัณฑ์อยู่ระหว่างการซ่อมบำรุง
- รายงานแสดงจำนวนครุภัณฑ์และสภาพการใช้งาน
- รายงานครุภัณฑ์ที่แจ้งเสื่อมสภาพ
- รายงานครุภัณฑ์ที่ได้รับอนุมัติจัดหาแต่ยังมิได้จัดหา
- รายงานวัสดุที่ควรจัดหาเพิ่ม
- รายงานครุภัณฑ์ที่ได้จำหน่ายบัญชี
- รายงานพืชฯที่จะขอยบประมาณแผ่นดินปีถัดไป
- รายงานทะเบียนครุภัณฑ์
- รายงานพืชฯที่ขอเงินงบประมาณแผ่นดินเหลือในปี

- รายงานครุภัณฑ์ที่กำลังดำเนินการจัดหา
- รายงานพัสดุที่ได้รับการกันเงินงบประมาณแผ่นดิน
เหลือในปี
- รายงานบัญชีวัสดุ

วัตถุประสงค์ของแต่ละรายงาน รวมถึงรายละเอียดของข้อมูลที่แสดง
ในแต่ละรายงานแสดงในบทที่ 4 และรูปแบบของรายงานแสดงในภาคผนวก ข

6.3 คู่มือการใช้โปรแกรม

คู่มือการใช้โปรแกรม ประกอบด้วยเนื้อหา ดังนี้

- ลักษณะของระบบที่พัฒนาขึ้น ประกอบด้วย ขอบเขต
ของโปรแกรม ฮาร์ดแวร์ และซอฟต์แวร์ ที่ใช้ในระบบ
- การใช้โปรแกรม

คู่มือที่จัดทำขึ้นนี้เก็บไว้ที่ห้องสมุดภาควิชาวิศวกรรมคอมพิวเตอร์ จุฬาลงกรณ์มหาวิทยาลัย

ศูนย์วิทยทรัพยากร
จุฬาลงกรณ์มหาวิทยาลัย