

สรุป ปัญหาและข้อเสนอแนะ

มะเขือเทศ เป็นพืชที่มีคุณค่าทางอาหาร นอกจากใช้บริโภคสดแล้ว ยังสามารถนำมาแปรรูปเป็นผลิตภัณฑ์ต่าง ๆ ได้มากมาย เช่น ซอสมะเขือเทศ สลัด อาหารสัตว์ ฯลฯ เป็นต้น

นับตั้งแต่มีโรงงานอุตสาหกรรมแปรรูปผลิตภัณฑ์อาหารสำเร็จรูป การปลูกมะเขือเทศในฤดูกาลมีแนวโน้มสูงขึ้น แต่พื้นที่ปลูกยังจำกัดอยู่ในบางจังหวัดของแต่ละภาคเท่านั้น ทำให้ไม่สามารถขยายพื้นที่ปลูกให้มากขึ้นได้ ส่วนการปลูกมะเขือเทศนอกฤดูกาลมีการปลูกน้อยทำให้ราคามะเขือเทศบริโภคสดนอกฤดูกาลสูง การศึกษาต้นทุนและอัตราผลตอบแทนจากการปลูกมะเขือเทศทั้งในฤดูกาลกับนอกฤดูกาลในภาคเหนือตอนบน จึงเป็นแนวทางหนึ่งที่จะชี้ให้เห็นถึงการที่จะส่งเสริมให้มีการลงทุนปลูกมะเขือเทศเพิ่มมากขึ้นเพียงใด และโอกาสที่เกษตรกรจะทำกำไรจากการปลูกมะเขือเทศในแต่ฤดูกาลมีมากน้อยแค่ไหน โดยเฉพาะในภาคเหนือตอนบน ซึ่งมีสภาพอากาศเหมาะสมกับการปลูกมะเขือเทศทั้งในฤดูกาลและนอกฤดูกาล

การศึกษาด้านต้นทุนและอัตราผลตอบแทนจากการปลูกมะเขือเทศ ได้อาศัยข้อมูลที่ได้จากการสำรวจในเดือนธันวาคม พ.ศ. 2526 ถึงเดือนธันวาคม พ.ศ. 2527 ผลของข้อมูลที่ได้พอสรุปได้ว่า เกษตรกรจะปลูกมะเขือเทศในฤดูกาลบนที่ราบในพื้นที่นา แต่เกษตรกรที่ปลูกมะเขือเทศนอกฤดูกาล (ฤดูร้อน) จะปลูกบนที่สูงในพื้นที่นาใกล้แหล่งน้ำ และเกษตรกรที่ปลูกมะเขือเทศนอกฤดูกาล (ฤดูฝน) จะปลูกบนที่สูงตามไหล่เขา โดยปลูกแบบขั้นบันได พื้นที่ปลูกทั้งในฤดูกาลและนอกฤดูกาลมีการสลับปลูกในพื้นที่เดิมกับพื้นที่ใหม่ เพื่อหลีกเลี่ยงการสะสมของโรคในดิน อันจะทำให้เกิดโรคระบาดได้ง่าย กลุ่มเกษตรกรที่ปลูกจะเป็นกลุ่มเดียวกับที่ปลูกในฤดูกาลเพาะปลูกเดิม ทำให้ไม่สามารถขยายพื้นที่ปลูกเพิ่มขึ้นได้มาก ในด้านต้นทุนและอัตราผลตอบแทนจากการปลูกมะเขือเทศ (ตารางที่ 6.1, แผนภูมิที่ 6.1) การปลูกมะเขือเทศในฤดูกาลและนอกฤดูกาล (ฤดูร้อน) (ฤดูฝน) มีต้นทุนเฉลี่ยไร่ละ 3,760.74 บาท 14,315.17 บาทและ 16,601.79 บาทตามลำดับ ทำให้ต้นทุนการปลูกมะเขือเทศในฤดูกาลต่ำกว่าต้นทุนการปลูกมะเขือเทศนอกฤดูกาล (ฤดูร้อน) (ฤดูฝน) (แผนภูมิที่ 6.2) เฉลี่ยไร่ละ 10,554.43 บาท และ 12,841.05 บาท ตามลำดับ ผลต่างส่วนใหญ่มาจากค่าวัสดุอุปกรณ์การเกษตร ด้านยาปราบศัตรูพืช ส่วนอัตราผลตอบแทนจาก

การปลูกมะเขือเทศนั้น การปลูกมะเขือเทศในฤดูกลาง ให้อัตราผลตอบแทนในเชิงการจัดการฟาร์ม และในแง่การลงทุนของเกษตรกรสูงกว่าการปลูกมะเขือเทศนอกฤดูกลาง (ฤดูร้อน) (แผนภูมิที่ 6.3-6.4) แต่ในเชิงเศรษฐกิจและการจัดสถานภาพทางรายได้-ค่าใช้จ่ายของฟาร์มต่ำกว่าการปลูกมะเขือเทศนอกฤดูกลาง (ฤดูร้อน) (แผนภูมิที่ 6.5-6.6) เนื่องจากการปลูกมะเขือเทศในฤดูกลาง เกษตรกรใช้แรงงานตนเองมากกว่าการจ้างแรงงาน แต่ผลผลิตที่ได้และราคาขายต่ำ ส่วนการปลูกมะเขือเทศในฤดูกลางเทียบกับการปลูกมะเขือเทศนอกฤดูกลาง (ฤดูฝน) การปลูกมะเขือเทศในฤดูกลางให้อัตราผลตอบแทนต่ำกว่าในทุกด้าน (แผนภูมิที่ 6.3-6.6) เนื่องจากการปลูกมะเขือเทศนอกฤดูกลาง (ฤดูฝน) มีผลผลิตในเกณฑ์ดีและราคาขายสูง

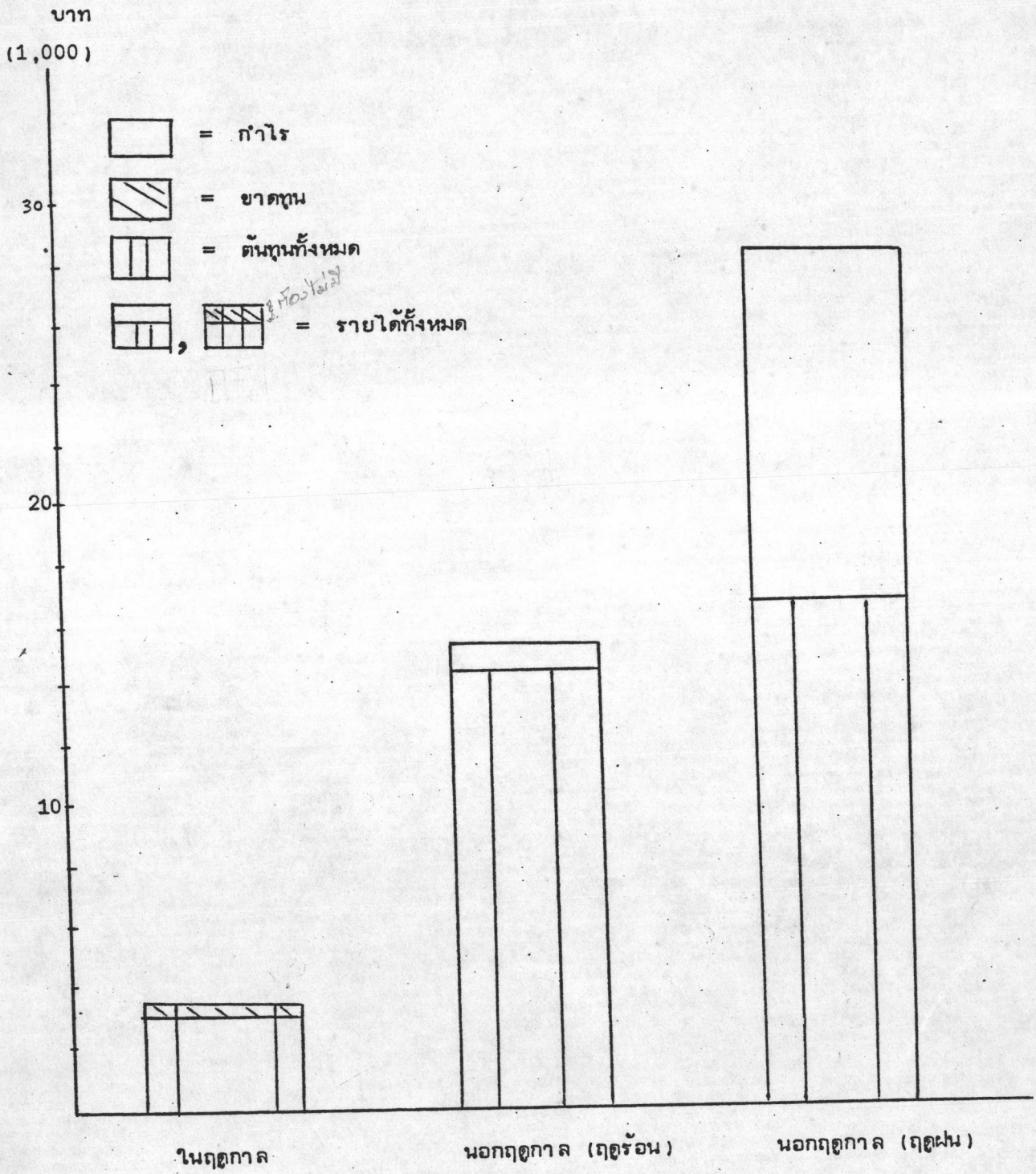
การปลูกมะเขือเทศในฤดูกลางและนอกฤดูกลาง ถ้าหากไม่มีปัญหาในด้านการจัดการด้านต่าง ๆ แล้ว ควรแนะนำให้เกษตรกรปลูกมะเขือเทศในฤดูกลาง โดยการเพิ่มผลผลิตต่อไร่ให้สูงขึ้น เนื่องจากเป็นฤดูที่เหมาะสมต่อการปลูกมะเขือเทศมากที่สุด

ส่วนการปลูกมะเขือเทศนอกฤดูกลาง ควรแนะนำในด้านการลดต้นทุนการปลูกและการคาดคะเนราคาตลาด เพื่อให้เกษตรกรที่ปลูกมะเขือเทศ ทั้งในฤดูกลางและนอกฤดูกลางจะได้มีอัตราผลตอบแทนที่สูงขึ้น ส่วนปัญหาที่เกษตรกรประสบมากคือ การขาดความรู้ในด้านการป้องกันและกำจัดศัตรูของมะเขือเทศ อันเป็นเหตุทำให้ต้นทุนการปลูกสูงขึ้น ได้ผลผลิตในเกณฑ์ต่ำ และปัญหาด้านราคาขายต่ำ ฉะนั้นหน่วยงานของรัฐที่เกี่ยวข้อง จึงควรให้ความรู้ทางด้าน การดูแลรักษามะเขือเทศโดยเฉพาะในด้านการใช้ยาปราบศัตรูพืช และด้านการตลาด

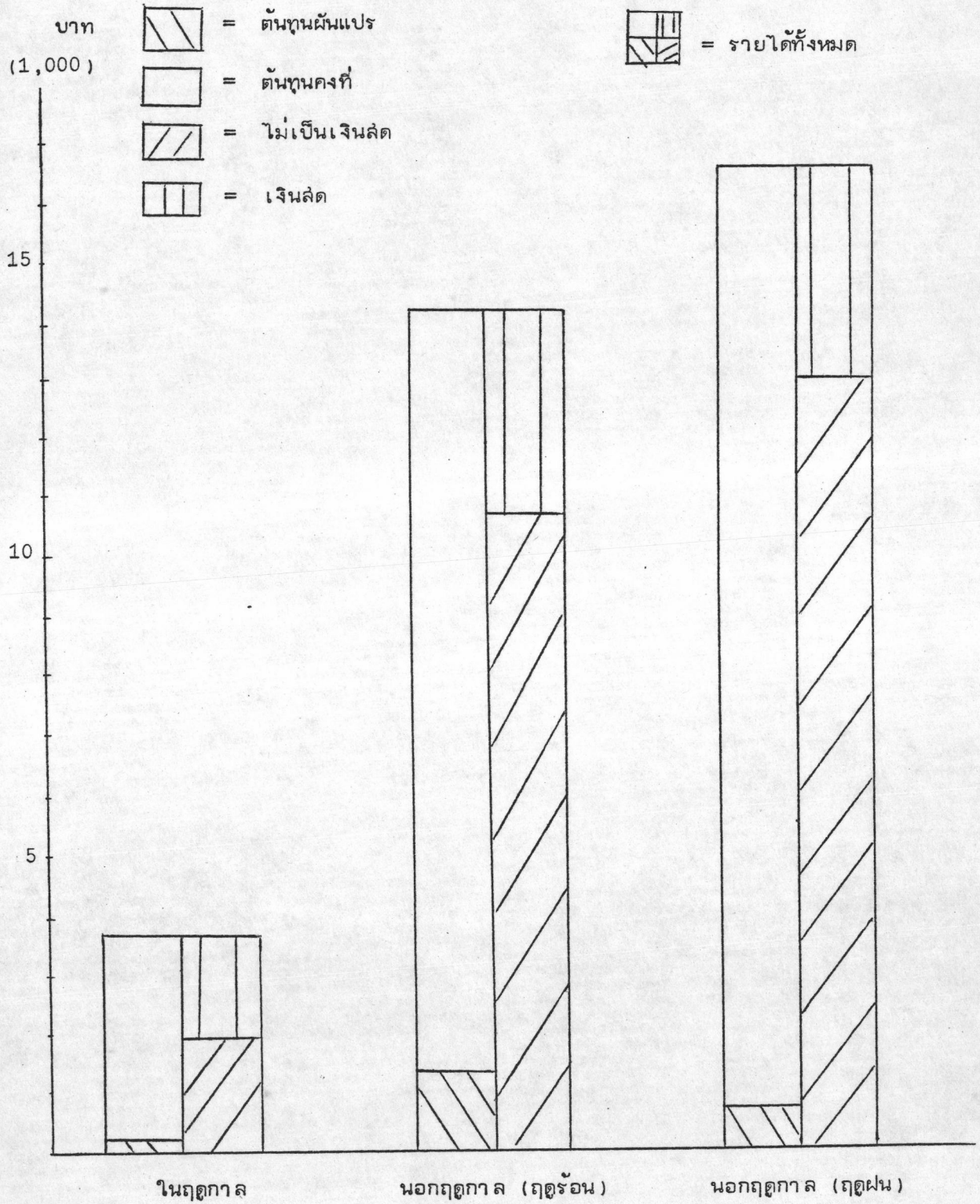


ตารางที่ 6.1 สรุบทันทุนและอัตราผลตอบแทนจากการปลูกมะเขือเทศในฤดูกาลกับนอกฤดูกาล  
(ฤดูร้อน ฤดูฝน) ในภาคเหนือตอนบน ปีการเพาะปลูก 2526-28

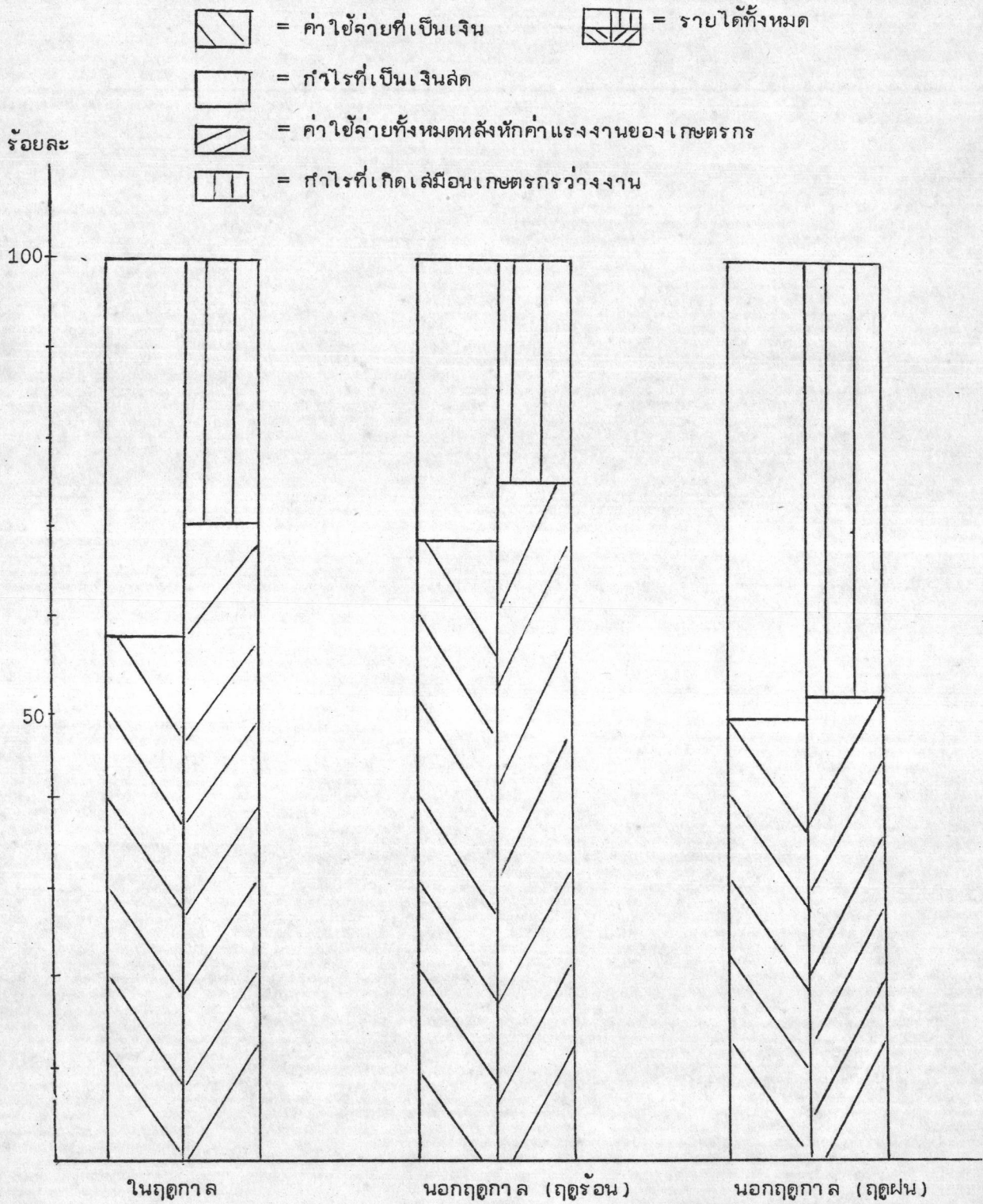
รายการ	ในฤดูกาล (ฤดูหนาว)	นอกฤดูกาล (ฤดูร้อน)	นอกฤดูกาล (ฤดูฝน)
ราคาขายต่อกิโลกรัม	1.16	3.95	5.87
ผลผลิตต่อไร่	2,879	4,023	4,872
รายได้ทั้งหมด	3,339.64	15,890.85	28,598.64
ต้นทุนทั้งหมด	3,765.46	14,361.89	16,622.26
กำไร (ขาดทุน)	(425.82)	1,528.96	11,976.38
ราคาต้นทุนต่อกิโลกรัม	1.31	3.56	3.41
อัตราผลตอบแทนในแง่การลงทุนของเกษตรกร			
- กำไรที่เป็นเงินสด (ร้อยละของรายได้ทั้งหมด)	40.39	31.77	51.90
- กำไรที่เกิดเสมือนเกษตรกรว่างงาน (ร้อยละของรายได้ทั้งหมด)	27.20	22.13	46.18
อัตราผลตอบแทนในแง่การวัดสถานภาพรายได้-ค่าใช้จ่ายของฟาร์ม			
- Fixed Ratio x 100	3.68	8.00	2.00
- Operating Ratio x 100	109.07	82.00	56.00
- Gross Ration x 100	112.75	90.00	58.00
อัตราผลตอบแทนในแง่เศรษฐกิจ			
- อัตราผลตอบแทนต่อต้นทุนการปลูก (ร้อยละ)	(11.30)	10.64	72.05
- อัตรากำไรส่วนเกินต่อต้นทุนการปลูก (ร้อยละ)	(8.05)	19.10	75.25
อัตราผลตอบแทนในแง่การจัดการฟาร์ม			
- อัตรารายได้เหนือค่าใช้จ่ายที่แท้จริงต่อต้นทุนการปลูก (ร้อยละ)	35.55	34.90	89.14
- อัตรารายได้เหนือค่าใช้จ่ายที่แท้จริงต่อค่าใช้จ่ายที่แท้จริง (ร้อยละ)	66.72	46.08	107.52



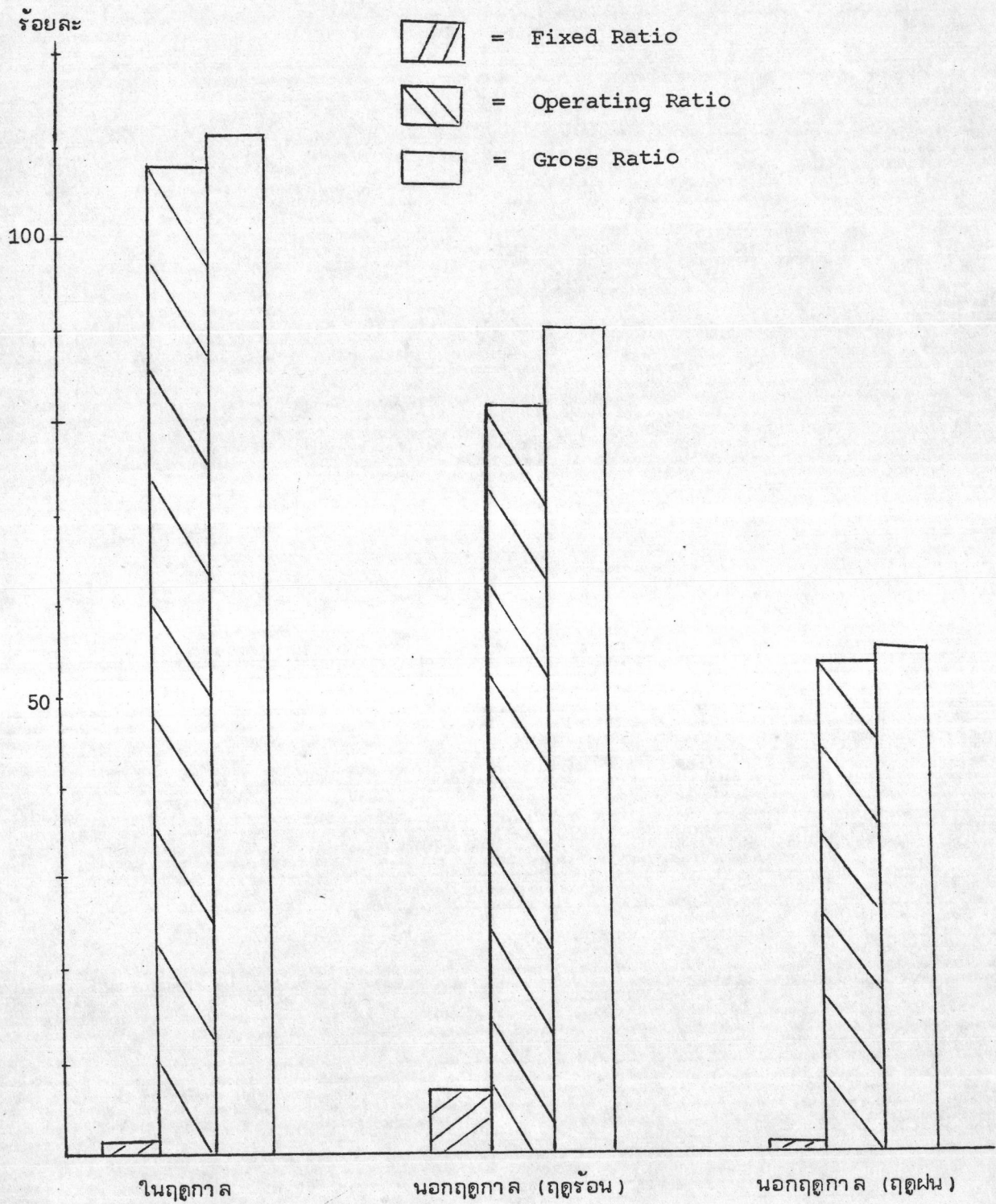
แผนภูมิที่ 6.1 แสดงรายได้ ต้นทูน กาวโร (ชาติทูน) จากการปลุกมะเขือเทศในฤดูกาล กับนอกฤดูกาล (ฤดูแล้ง ฤดูฝน)



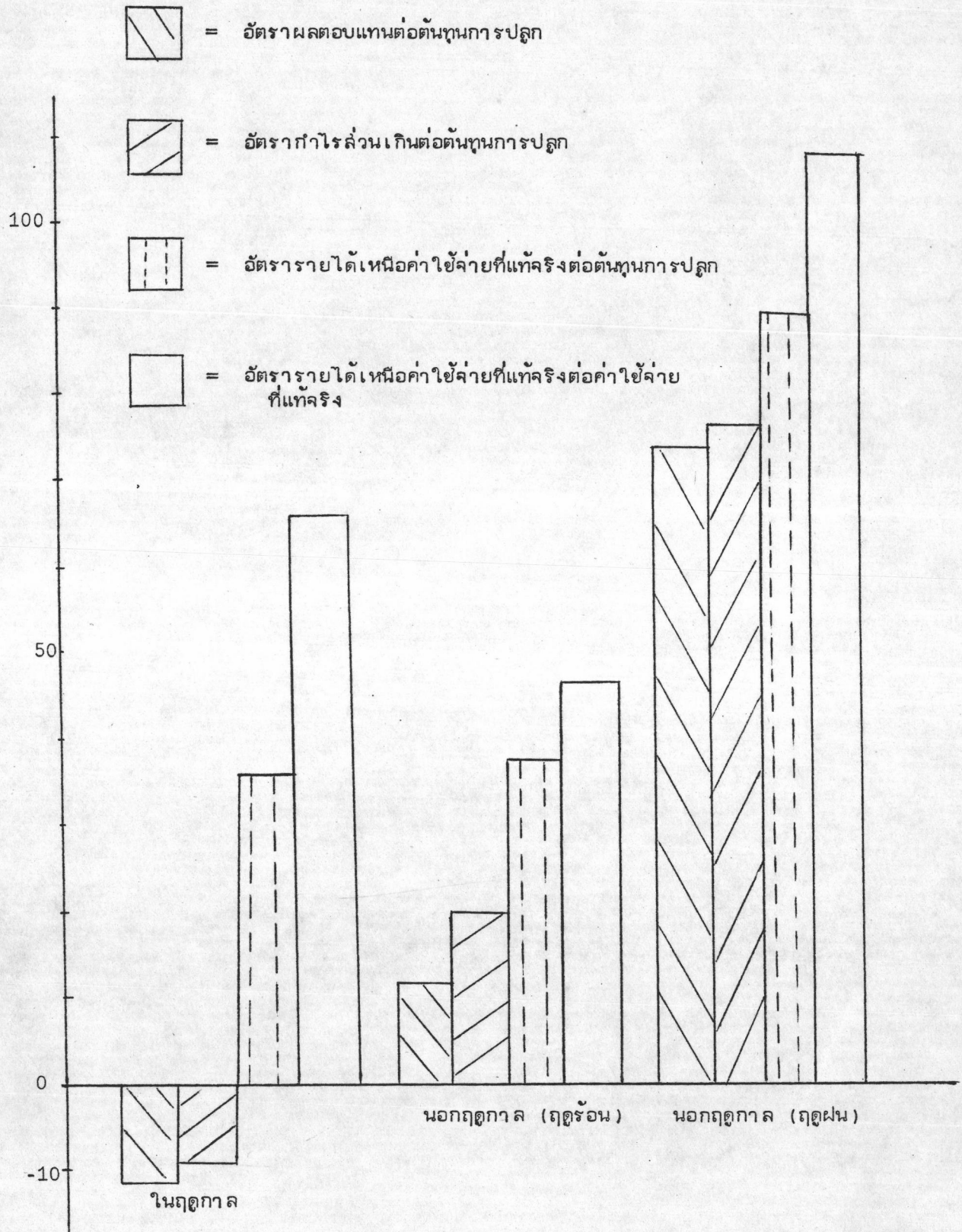
แผนภูมิที่ 6.2 การเปรียบเทียบต้นทุนการปลูกมะเขือเทศในฤดูกาลกับนอกฤดูกาล (ฤดูแล้ง ฤดูฝน)



แผนภูมิที่ 6.3 การเปรียบเทียบอัตราผลตอบแทนในแง่การลงทุนของเกษตรกรของการปลูกมะเขือเทศในฤดูกาลกับนอกฤดูกาล (ฤดูร้อน ฤดูฝน) เป็นร้อยละของรายได้ทั้งหมด



แผนภูมิที่ 6.4 การเปรียบเทียบการวัดสถานะภาพรายได้-ค่าใช้จ่ายของฟาร์มของการปลูกมะเขือเทศในฤดูกาลกับนอกฤดูกาล (ฤดูแล้ง ฤดูฝน)



แผนภูมิที่ 6.5 การเปรียบเทียบอัตราผลตอบแทนเชิง เศรษฐกิจและการจัดการฟาร์มของการปลูกมะเขือเทศในฤดูกลางกับนอกฤดูกลาง (ฤดูร้อน ฤดูฝน)



ปัญหาของปัจจัยต่าง ๆ ในการปลูกมะเขือเทศ และข้อเสนอแนะ มีดังนี้

1. ปัญหาในปัจจัยการปลูก การปลูกมะเขือเทศเกษตรกรประสบปัญหา คือ

1.1 เมล็ดพันธุ์ พันธุ์มะเขือเทศที่เกษตรกรส่วนใหญ่นำมาปลูกได้รับพันธุ์มาจากพ่อค้าคนกลาง หรือจากเจ้าของโรงงานแปรรูปมะเขือเทศมากกว่าจัดหาซื้อด้วยตนเองหรือเก็บเมล็ดพันธุ์จากมะเขือเทศไว้ปลูกในฤดูกาลต่อไป ซึ่งพันธุ์ที่เกษตรกรปลูกและยังไม่เห็นว่ามิพันธุ์ใดที่ดีกว่าคือ พันธุ์ VF 134-1-2 แต่เนื่องจากพันธุ์นี้มีปัญหาในด้านความต้านทานโรคบางชนิดต่ำ และมีราคาแพง เนื่องจากต้องสั่งซื้อเมล็ดพันธุ์จากต่างประเทศ

ข้อเสนอแนะ - ควรจัดหน่วยงานของกรมส่งเสริมการเกษตร หน่วยงานที่เกี่ยวข้อง ทำการทดลองหาพันธุ์ต่าง ๆ ที่ดีกว่าพันธุ์ VF 134-12 เพื่อเพิ่มผลผลิตต่อไร่ให้สูงขึ้น และมีภูมิต้านทานโรคที่จะเกิดในท้องถิ่นนั้น

- จัดหน่วยงานที่เกี่ยวข้องทำการคัดเลือกเมล็ดพันธุ์ให้ได้เมล็ดที่สมบูรณ์เพื่อจำหน่ายให้กับเกษตรกร โดยผ่านทางพ่อค้าคนกลางหรือเจ้าของโรงงานแปรรูปมะเขือเทศ เนื่องจากทั้งพ่อค้าคนกลางหรือเจ้าของโรงงานแปรรูปมะเขือเทศจะมีอิทธิพลในการจัดหาปัจจัยต่าง ๆ ที่เกษตรกรให้ความเชื่อถือมากกว่าหน่วยงานของรัฐบาล

1.2 ยาป้องกันกำจัดศัตรูพืช เกษตรกรประสบปัญหาทางด้านการป้องกันและกำจัดศัตรูพืช เนื่องจากขาดความรู้ในโรคที่เกิดกับมะเขือเทศและขาดความรู้ในการใช้ยา ทำให้ไม่สามารถใช้ยาได้ถูกต้องและถูกวิธี โรคที่เกิดขึ้นจึงมีโอกาสดื้อยาได้ง่าย การใช้ยาจึงต้องเพิ่มความเข้มข้นของตัวยาและหาตัวยาใหม่ ๆ มาใช้มากขึ้น อีกทั้งยาป้องกันกำจัดศัตรูพืชมีราคาแพง

ข้อเสนอแนะ - ให้การส่งเสริมความรู้ทางด้านโรคพืชที่เกิดกับมะเขือเทศในระยะต่าง ๆ สำเหตุของการเกิดโรค การระวังป้องกันและกำจัดศัตรูพืช และวิธีการใช้ยาที่ถูกต้อง ซึ่งจะสามารถลดต้นทุนได้อีกทางหนึ่ง โดยการเปิดอบรมหัวหน้ากลุ่มที่เกษตรกรคัดเลือกมาจากนั้นให้หัวหน้ากลุ่มนำความรู้ที่ได้ไปเผยแพร่เกษตรกรในกลุ่มต่อไป



- จัดการปลูกพืชหมุนเวียนทั่วทั้งอำเภอ ถ้าสามารถทำได้ เนื่องจากเกษตรกรมีการปลูกพริก ยาสูบ มะเขือ ซึ่งเป็นพืชตระกูลเดียวกับมะเขือเทศด้วยทำให้การปลูกสลับพื้นที่เดิมกับพื้นที่ใหม่ไม่ได้ผล เพราะมีการปลูกพืชตระกูลเดียวกันในพื้นที่เดิมอยู่ ซึ่งโรคที่เกิดขึ้นเป็นโรคประเภทเดียวกัน หรือเกษตรกรบางรายไม่ทำการปลูกสลับพื้นที่เดิมกับพื้นที่ใหม่ ทำให้เป็นแหล่งเพาะโรคระบาด การปลูกพืชหมุนเวียนอื่นที่ไม่ใช่พืชตระกูลเดียวกับมะเขือเทศในพื้นที่เดิมจะเป็นการลดการสะสมของโรคในดินและในสภาพแวดล้อม และลดการเสี่ยงต่อการขาดทุนของเกษตรกรด้วย

1.3 แหล่งน้ำ การปลูกมะเขือเทศในฤดูต่าง ๆ ยกเว้นฤดูฝน เกษตรกรส่วนใหญ่อาศัยแหล่งน้ำธรรมชาติมากกว่าคลองส่งน้ำชลประทาน ซึ่งปริมาณน้ำมีน้อย บางครั้งปริมาณน้ำก็ไม่เพียงพอตลอดฤดูกาลปลูกมะเขือเทศ เกษตรกรต้องใช้วิธีให้น้ำแบบตักน้ำลำดไปทั่ว ๆ แปลง เป็นสาเหตุหนึ่งที่ทำให้เกิดการแพร่เชื้อโรคจากดินสู่ต้นมะเขือเทศ และการให้น้ำวิธีนี้ยังเป็นการจำกัดพื้นที่ปลูกอีกด้วย

ข้อเสนอแนะ - จัดระบบการแบ่งน้ำให้เหมาะสมกับพืชในที่ต่าง ๆ ตามระยะเวลาเพาะปลูก และตามจำนวนพื้นที่เพาะปลูก และมีการขุดคลองส่งน้ำให้มากขึ้น พัฒนาคลองชลประทานให้มีขีดความสามารถสูงขึ้น

- ในพื้นที่ที่มีน้ำเพียงพอ ให้เกษตรกรเปลี่ยนวิธีการให้น้ำใหม่ โดยใช้วิธีเปิด-ปิดน้ำเข้าแปลง โดยให้น้ำเข้าจนเกือบล้นแปลงแล้วไขน้ำออก ซึ่งวิธีนี้ใช้แรงงานและเวลาน้อย เป็นการป้องกันการระบาดของโรคพืชด้วย

- ในพื้นที่ที่มีน้ำน้อย ควรชี้แจงให้เกษตรกรหันมาให้น้ำโดยค่อย ๆ รดโคนต้นมะเขือเทศแทนการตักลำด แม้จะใช้เวลายาวนานขึ้น แต่ก็ป้องกันการแพร่ของโรคพืชทางอ้อม แม้วิธีนี้จะทำให้เกษตรกรไม่สามารถเพิ่มพื้นที่ปลูกได้มากแต่ก็ควรชี้แจงให้เกษตรกรหันมาสนใจด้านการเพิ่มผลผลิตต่อไร่แทน

2. ปัญหาในทางเศรษฐกิจ เกษตรกรส่วนใหญ่พอใจกับการเป็นหนี้สินในรูปปัจจัยการปลูก เช่น เมล็ดพันธุ์ ปุ๋ย และยาปราบศัตรูพืช เป็นต้น เพราะการหาแหล่งเงินทุนในรูปอื่นทำได้ยากและลำบากในวิธีการ อีกทั้งวิธีนี้ได้กระทำกันเป็นเวลานานจนเกษตรกรไม่รู้สึกว่าผู้ให้

กั๊ยมเอาเปรียบตนแต่ประการใด ผลผลิตของ เกษตรกรพ่อค้าจะรับซื้อหมดปัญหาที่เกิดขึ้นคือราคาขายต่อหน่วย ที่ขึ้นลงตามท้องตลาด ซึ่งโอกาสที่เกษตรกรจะทราบความเคลื่อนไหวของราคามีน้อยมาก อีกทั้งไม่สามารถต่อรองกับผู้ซื้อ ซึ่งส่วนใหญ่เป็นผู้ให้กั๊ยมในรูปแบบปัจจัยต่าง ๆ ได้ ปัญหาการมารับผลผลิตล่าช้า หรือถ้ามีปริมาณน้อย ก็ไม่มีผู้มารับซื้อ

ข้อเสนอแนะ - ควรให้เกษตรกรตั้งหัวหน้ากลุ่มขึ้นเพื่อเป็นแกนกลางในการต่อรองราคากับผู้ซื้อในกรณีเห็นว่าราคาที่ซื้อต่ำเกินไปควร

- จัดอบรมหัวหน้ากลุ่มในด้านการตลาด เพื่อที่จะคาดคะเนราคา มะเขือเทศที่จะออกสู่ตลาดในช่วงต่าง ๆ ได้ถูกต้อง เพื่อที่จะได้ให้เกษตรกรของตนปลูกในระยะ เวลาที่ถูกต้องยิ่งขึ้น เพราะหากเกษตรกรต่างคนต่างปลูก และระยะผลผลิตที่ออกสู่ตลาดใกล้เคียงกันมากจนเกินไป จะทำให้ผลผลิตล้นตลาด ผู้รับซื้อก็จะมีโอกาสกดราคาได้เพราะหากไม่ตกลงผลผลิต ก็มีโอกาสนำไปเสียได้ง่ายก่อนที่จะระอราคาที่ดีกว่านี้

- กรณีที่ผลผลิตมีน้อย เกษตรกรควรจะไปตกลงกับผู้ซื้อที่เป็นโรงงานแปรรูปน้ำมะเขือเทศว่า ผลผลิตเกณฑ์ต่ำที่สุดที่เขาจะไม่รับซื้อปริมาณเท่าใด เพื่อที่เป็นหลักประกันและให้เกษตรกรรู้ตัวเองว่าผลผลิตของตนมีโอกาสขายได้มากน้อยเพียงใด จากนั้นก็ควรให้มีการรวมกลุ่มกันปลูกพร้อม ๆ กันเพื่อให้ผลผลิตออกพร้อม ๆ กัน หากต่างคนต่างปลูก ผลผลิตที่เหลือน้อยของ เกษตรกรแต่ละรายจะมีช่วงเวลาต่างกัน ทำให้ผลผลิตรวมไม่เพียงพอที่โรงงานจะมารับซื้อได้

3. ปัญหาในด้านปัจจัยส่งเสริม เกษตรกรส่วนใหญ่มีปัญหาทางด้านการศึกษาการเอาใจใส่ของเจ้าหน้าที่เกษตรตำบล ซึ่งเป็นเจ้าหน้าที่ที่สามารถเข้าถึงและรู้ปัญหาของเกษตรกรได้มากที่สุด อีกทั้งเจ้าหน้าที่ไม่มีความรู้จริงในปัญหาต่าง ๆ ทำให้คำแนะนำที่ให้แก่เกษตรกรไม่ได้ผล เกษตรกรจึงขาดความเชื่อถือในคำแนะนำของเจ้าหน้าที่

ข้อเสนอแนะ - ควรให้ความรู้แก่เจ้าหน้าที่ในโรคพืชต่าง ๆ ที่เกิดจากเชื้อโรคต่าง ๆ ที่จะเกิดแก่พืชแต่ละชนิด เพราะโรคบางอย่างมีอาการเหมือนกันแต่เกิดจากเชื้อโรคที่ต่างกัน ต้องทำการทดสอบถึงจะรู้ชื่อแตกต่างกัน ควรจัดทำแปลงสาธิตเพื่อสร้างความเชื่อถือแก่เกษตรกรว่าคำแนะนำของตนใช้ได้ผล เพราะเกษตรกรจะเชื่อถือตัวเองมากกว่าผู้อื่น เนื่องจากตน

มีประสพการณ์ปลูกมานาน ผ่านการทดลองวิธีต่าง ๆ มากมาแล้ว หากไม่ทำแปลงสาธิตโอกาสที่เกษตรกรจะปฏิบัติตามมีน้อยมาก

4. ปัญหาต้านสภาพแวดล้อมและผู้บริโภค การไ้ยาปราบศัตรูพืชของ เกษตรกร โดยเฉพาะการปลูกมะเขือเทศนอกฤดูกาลมีปริมาณการใช้ยาที่สูงมาก ซึ่งอาจมีผลกระทบต่อสิ่งแวดล้อม เช่น แหล่งน้ำ สภาพดิน ตัวเกษตรกร เป็นต้น นิดปกติ เกิดอันตรายแก่สิ่งมีชีวิตในบริเวณใกล้เคียง และตัวยาอาจมีฤทธิ์ตกค้างในผลมะเขือเทศถึงระดับที่ทำให้ผู้บริโภคเกิดอันตรายขึ้นได้

ข้อเสนอแนะ - ควรที่จะทำการวิจัยต่อไปในเรื่องของผลกระทบต่อสิ่งแวดล้อมและต่อผู้บริโภค อันมีผลมาจากการใช้ยาของเกษตรกรในฤดูกาลปลูกมะเขือเทศต่าง ๆ ตลอดจนวิธีการใช้ยาอย่างมีประสิทธิภาพ เพื่อลดต้นทุนการปลูก และป้องกันการติดยาของโรคพืช โดยการวิจัยยังมีผลทำให้สามารถป้องกันสิ่งแวดล้อมไม่ให้ผิดปกติ ผู้บริโภคไม่เป็นอันตรายจากการบริโภคและเกษตรกรสามารถปลูกมะเขือเทศต่อไปได้อย่างได้ผล

จากปัญหาที่กล่าวมาข้างต้น สามารถสรุปเป็นปัญหาและข้อเสนอแนะเฉพาะในส่วนที่เกี่ยวข้องกับต้นทุน และอัตราผลตอบแทนจากการปลูกมะเขือเทศในฤดูกาลกับนอกฤดูกาล ซึ่งส่วนใหญ่จะคล้ายคลึงกัน ได้ดังนี้

- เกษตรกรขาดความรู้ในด้านโรคมะเขือเทศ ซึ่งเป็นสาเหตุหนึ่งที่ทำให้ต้นทุนการปลูกสูง หรือได้ผลผลิตในเกณฑ์ต่ำ การขาดความรู้ในด้านโรคมะเขือเทศ ทำให้เกษตรกรไม่สามารถเลือกยาปราบศัตรูพืชให้ตรงกับโรคที่กำลังเกิดได้ เป็นผลทำให้ไม่สามารถยับยั้งหรือจำกัดโรคที่เกิด หรือเกษตรกรใช้ยาโดยการทดลองด้วยยาแต่ละชนิดไปเรื่อย ๆ จนกว่าจะได้ผลทำให้เสียค่าใช้จ่ายส่วนหนึ่งโดยสูญเปล่าและเป็นเหตุให้เชื้อโรคติดยา เกษตรกรต้องไ้ยาที่มีประสิทธิภาพสูงซึ่งส่วนใหญ่มีราคาแพง โดยเฉพาะเกษตรกรที่ปลูกมะเขือเทศนอกฤดูกาล จะไ้ยาหลาย ๆ ประเภทหลาย ๆ ชนิดรวมกันทำการพ่นป้องกัน ซึ่งเสียค่าใช้จ่ายที่ไม่จำเป็นในการไ้ยาหลายชนิด สาเหตุมาจากเกษตรกรไม่แน่ใจในโรคที่จะเกิดกับพืชผลของตน

- เกษตรกรขาดความรู้ความเข้าใจในการไ้ยา นอกจากเกษตรกรจะไ้ยาหลาย ๆ ชนิดรวมกันเพื่อป้องกันทุกโรคที่จะเกิดกับมะเขือเทศ เกษตรกรยังไ้ด้วยยาหลาย ๆ ชนิดเพื่อป้องกันโรคเพียงโรคเดียวด้วย เพราะไม่แน่ใจว่าด้วยยาใดที่จะสามารถป้องกันกำจัดโรคอย่าง

แท้จริง และไม่ได้เลือกตัวยาที่เหมาะสมตามความรุนแรงของโรค เช่น ไข้ยาที่มีประสิทธิภาพสูงที่สามารถยับยั้งการระบาดของโรคที่มีมากอย่างต่อเนื่องภายหลังที่เชื้อโรคถูกทำลาย หรือลดการระบาดลง ซึ่งตัวยาเหล่านี้มีราคาแพงแต่ไม่มีความจำเป็นต้องใช้ต่อไป เพราะมีตัวยาชนิดอื่นที่มีราคาถูกกว่าที่สามารถใช้ได้ผลกับโรคที่มีความรุนแรงของการระบาดขณะนั้น การพ่นยาไม่ถูกวิธีก็มีผลทางอ้อมที่ทำให้ต้นทุนการปลูกสูง และไม่สามารยับยั้งหรือกำจัดเชื้อโรคอย่างได้ผล เช่น เกษตรกรจะพ่นยาทั่วทั้งแปลงแต่ไม่พ่นที่ละต้น หรือพ่นแต่หน้าใบแต่ไม่พ่นใต้ใบ ทำให้ตัวยาไม่สามารถเข้าป้องกันหรือกำจัดโรคได้อย่างทั่วถึง

- เกษตรกรไม่ได้ร่วมมือกันในการป้องกัน กำจัดโรคมะเขือเทศ เนื่องจากเกษตรกรบางรายปลูกมะเขือเทศในพื้นที่เดิมหลาย ๆ ปีติดต่อกัน และเมื่อเกิดโรคระบาดจนเกษตรกรไม่สามารถควบคุมการระบาดได้ทำให้ประสบการขาดทุน เกษตรกรจะไม่สนใจที่จะทำลายเชื้อโรคอีกต่อไป ทำให้เป็นแหล่งแพร่เชื้อทำความเดือดร้อนแก่เกษตรกรในพื้นที่ใกล้เคียงโดยไม่รู้ตัว และเป็นสาเหตุหนึ่งที่ทำให้โรคละสมในดินเป็นเหตุให้เกิดโรคมะเขือเทศในฤดูกาลปลูกใหม่ได้ง่าย

- วัสดุการเกษตรมีราคาแพง โดยเฉพาะยากำจัดศัตรูพืช

- เกษตรกรขาดความรู้ทางการตลาด เช่น เกษตรกรคาดคะเนการปลูกมะเขือเทศที่ให้ผลผลิตออกสู่ตลาดในช่วงเวลาที่ในปีการเพาะปลูกก่อนมีราคาขายสูง แต่ไม่ได้คำนึงปริมาณการปลูกในปีก่อนต่างกับปีนี้อย่างไร หรือมีแหล่งปลูกอื่นเพิ่มขึ้นหรือไม่ อันจะมีผลทำให้ราคาขายลดลง

ข้อเสนอแนะ - ให้ความรู้ในด้านโรคมะเขือเทศ ทั้งในด้านการระวังป้องกันโรคที่เกิดในฤดูกาลต่าง ๆ สภาพแวดล้อมที่เอื้ออำนวยต่อการเกิดโรคแต่ละชนิด รวมถึงพาหะนำเชื้อ

- ให้ความรู้ในการใช้ยาที่ถูกต้อง เพื่อให้ยามีประสิทธิภาพสูงลดในการป้องกันและกำจัดศัตรูพืช

- เกษตรกรต้องให้ความร่วมมือกันในการดูแลป้องกันและกำจัดศัตรูพืช

- ย้ายพื้นที่ปลูกมะเขือเทศ หรือหลีกเลี่ยงการปลูกมะเขือเทศในพื้นที่ใกล้เคียงกับพืชตระกูลเดียวกับมะเขือเทศ เช่น ยาสูบ พริก เป็นต้น

- ให้ความรู้ทางด้านการตลาด รวมถึงข้อมูลทางการตลาด ข้อสังเกต  
ในปัจจัยที่มีผลกระทบต่อราคาตลาดในปีต่าง ๆ

- ปลุกพืชชนิดอื่นนอกจากมะเขือเทศด้วย วิธีนี้แม้จะไม่ได้ช่วยให้ต้นทุน  
การปลูกลดลง หรือทำให้เกษตรกรมีกำไรมากขึ้น แต่เป็นวิธีที่ลดความเสี่ยงในการปลูกมะเขือเทศ  
เพียงชนิดเดียว แต่ประสบปัญหาการขาดทุนเนื่องจากสาเหตุต่าง ๆ แต่การเลือกพืชอื่นก็ควรเลือก  
พืชที่ไม่มีปัญหาในด้านการดูแลรักษา และปัญหาในด้านความต้องการของตลาด แม้พืชนั้นจะมีราคา  
ต่ำก็ตาม

ในด้านการให้ความรู้ต่าง ๆ นั้น จำเป็นที่จะต้องได้รับความร่วมมือจาก  
หน่วยงานของรัฐ โดยเฉพาะเกษตรตำบล ซึ่งเป็นผู้ใกล้ชิดเกษตรกรมากที่สุด ควรมีบทบาทในการ  
ให้ความรู้ด้านต่าง ๆ แก่เกษตรกรอย่างถูกต้อง