



บทที่ 4

ผลการวิเคราะห์ข้อมูล

การวิจัยครั้งนี้มีวัตถุประสงค์เพื่อ ศึกษาพัฒนาการของโปรแกรมวิชาดนตรีศึกษา ด้านความเป็นมาของหลักสูตร ลักษณะของหลักสูตร ลักษณะของผู้เรียน และลักษณะผู้สอน ศึกษาสภาพและปัญหาของโปรแกรมวิชาดนตรีศึกษา ในด้านหลักสูตร อาจารย์ผู้สอนอาคารสถานที่ และอุปกรณ์การสอน ติดตามผลผู้สำเร็จการศึกษาในโปรแกรมวิชาดนตรีศึกษาของวิทยาลัยครูเทพสตรี

ในการวิเคราะห์และนำเสนอข้อมูลของการวิจัยครั้งนี้ ผู้วิจัยจะนำเสนอผลการวิเคราะห์ข้อมูลในรูปของความเรียง และตารางประกอบคำบรรยายโดยแบ่งออกเป็น 5 ตอนดังนี้

1. เสนอข้อมูลที่ได้จากการสัมภาษณ์
2. สภาพภาพของกลุ่มตัวอย่าง
3. พัฒนาการของโปรแกรมวิชาดนตรีศึกษา
4. สภาพและปัญหาของโปรแกรมวิชาดนตรีศึกษา
5. การติดตามผลผู้สำเร็จการศึกษาจากโปรแกรมวิชาดนตรีศึกษา

ตอนที่ 1 ข้อมูลที่ได้จากการสัมภาษณ์

อาจารย์อนันต์ ทองทา

รองอธิการรักษารองอธิการบดี สถาบันราชภัฏเทพสตรี

สัมภาษณ์ วันที่ 2 เมษายน พ.ศ. 2538

สาระสำคัญมีดังนี้

ความคิดเห็นด้านหลักสูตรโปรแกรมวิชาดนตรีศึกษา

ด้านนโยบาย สถาบัน พยายามที่จะเปิดการเรียนการสอนโปรแกรมวิชาดนตรีศึกษา ในภาคปกติ เพราะเหตุที่มีอาจารย์ที่มีความพร้อมทั้งด้านคุณภาพ ปริมาณ เครื่องมือ (อุปกรณ์) และตลาดแรงงานที่รองรับนักเรียนนั้นมีพอสมควร แต่สำหรับโปรแกรมวิชาดนตรีศึกษาจะมี ปัญหาเล็กน้อยคือหาคนที่เข้ามาเรียนไม่มากนัก และมีข้อกำหนดของทางสำนักงานสภาสถาบัน ราชภัฏ ให้ผู้สมัครเรียนสาขาครุศาสตร์ ซึ่งมีโปรแกรมวิชาดนตรีศึกษาด้วย ต้องมีคะแนน เฉลี่ยไม่ต่ำกว่า 2.00 ขึ้นไป ซึ่งก็มีปัญหาบ้าง

ด้านหลักสูตร เนื้อหาวิชาและกิจกรรมเสริมประสบการณ์ทางดนตรีแก่นักศึกษา นั้น ที่ภาควิชาดนตรีศึกษาจัดอยู่ ระดับนี้ สถาบันพอใจ เพราะมีการฝึกซ้อม มีการนำมาแสดงใน งานต่างๆของสถาบัน คณะอาจารย์ก็เอาใจใส่ซึ่งสถาบันพอใจในการจัดการเรียนการสอนของ ภาควิชาดนตรีศึกษา

สำหรับหลักสูตรที่มีทั้งแบบกว้างและแบบลึก ซึ่งทำให้เป็นปัญหาหนักใจของสถาบัน โดยที่แล้วๆมาถึงปัจจุบัน การรับสมัครผู้สำเร็จการศึกษาทางดนตรีของกรมสามัญศึกษา เข้า ทำงาน เป็นไปในลักษณะเป็นแบบลึกโดยจะต้องเรียนในแขนงวิชาดนตรีไทย หรือดนตรีสากล ไม่น้อยกว่า 30 หน่วยกิต ส่วน สปช. (สำนักงานคณะกรรมการการประถมศึกษาแห่งชาติ) ไม่ค่อยมีปัญหา โดยในความคิดเห็นของอาจารย์เห็นว่าระดับโรงเรียนมัธยมศึกษา วิชา ดนตรีศึกษาซึ่งอยู่ในกลุ่มศิลปศึกษาเนื้อหาที่เรียนไม่ลึกมากนัก แบบกว้างก็พอแล้ว ยกเว้น ถ้าต้องไปสอนวิทยาลัยนาฏศิลป์ สถาบันเทคโนโลยีฯราชมงคลอาจจะต้องแบบลึก อาจารย์ เคยถามลูกศิษย์ที่ไปเป็นครูในโรงเรียน ก็พบว่าการนำความรู้ไปใช้ก็ไม่ได้ลึกซึ่งจนเกินไป ซึ่งที่จริงหลักสูตรแบบกว้างก็เรียนมาก ต้องเรียนไม่น้อยกว่า 60 หน่วยกิต จึงควรเป็น หลักสูตรแบบกว้าง แต่เมื่อกรมสามัญกำหนดความต้องการการครูแบบลึก สถาบันก็ทำได้โดยให้ นักศึกษาเรียนแบบลึกตามความต้องการ เมื่อจัดการเรียนการสอนแบบลึกแล้วผู้สำเร็จ การศึกษาหากไปอยู่โรงเรียนสังกัด สปช. บางที่ใช้ประโยชน์ความรู้ไม่ค่อยได้ทำให้เป็นปัญหาที่ผู้สำเร็จ การศึกษาเสียโอกาสไป ทางสถาบันฯ ก็พยายามขอไปทางกรมสามัญว่าน่าจะพิจารณาในส่วนนี้ จะรับครูดนตรีเอาไปทำอะไรแต่ทั้งนี้สถาบันฯก็ได้มองถึงความต้องการของผู้ใช้ครู

ด้านอาจารย์ผู้สอนและวิธีการสอน ขณะนี้จำนวนอาจารย์ในโปรแกรมวิชาดนตรีศึกษา
สถาบันราชภัฏเทพสตรีมีความพร้อมมากกว่าอีกหลายๆแห่ง แม้จะไม่สมบูรณ์ทั้งหมดในเรื่อง
เครื่องมือดนตรีบางอย่าง สถาบันก็มีทางออกโดยการจ้างอาจารย์พิเศษ ที่มีความชำนาญใน
เครื่องมือที่อาจารย์ประจำสอนกันไม่ได้ ซึ่งก็ยังปฏิบัติกันอยู่

ด้านอาคารสถานที่และอุปกรณ์หรือสื่อที่ให้ความรู้และใช้ฝึกปฏิบัติ ปัจจุบันอาคาร
ภาควิชาดนตรีเป็นอาคารเก่าทำด้วยไม้ แต่มีแนวโน้มที่จะได้อาคารใหม่ที่ได้ขอเป็นอาคารสูง
10 ชั้นเป็นคณะมนุษยศาสตร์ วางแผนไว้ว่าจะให้ภาควิชาดนตรีศึกษาขึ้นไปอยู่ แต่ขณะนี้ต้องอยู่
อาคารเดิมไปก่อนแม้ว่าจะทำให้ดูไม่ถาวร ด้านเครื่องมือ อุปกรณ์ สถาบันพยายามที่จะให้อยู่
ตลอดเวลา ขณะนี้ภาควิชาดนตรีฯไปได้ไกลถึงเรื่อง Music Computer แล้ว

ผู้ช่วยศาสตราจารย์ศิริพงษ์ แก้วพลอย
หัวหน้าภาควิชาดนตรีศึกษา คณะมนุษยศาสตร์และสังคมศาสตร์ สถาบันราชภัฏเทพสตรี
สัมภาษณ์ วันที่ 2 เมษายน พ.ศ.2538

สาระสำคัญมีดังนี้

ความคิดเห็นด้านหลักสูตรโปรแกรมวิชาดนตรีศึกษา

ด้านหลักสูตร หลักสูตรในปัจจุบันได้แยกออกเป็น 2 ประเภท คือ แบบกว้าง และแบบลึก แบบกว้าง ได้แก่ ผู้เรียนจะต้องเรียนทั้งดนตรีไทยและดนตรีสากลควบคู่กันไป โดยเน้นว่าแต่ละคนที่ถนัดแขนงใดมากกว่ากันก็เรียนเน้นไปในทางที่ถนัด ซึ่งเป็นการแก้ปัญหาเมื่อสอบบรรจุเข้ารับราชการครู ซึ่งได้มีการกำหนดหน่วยกิตไว้ไม่ต่ำกว่า 30 หน่วยกิต ในแต่ละแขนงวิชาของดนตรี ส่วนแบบลึก ผู้เรียนจะเรียนแยกด้านเป็นแขนงดนตรีไทย หรือแขนงดนตรีสากล อย่างใดอย่างหนึ่ง แต่จะมีวิชาบังคับบ้าง เช่น วิชาการดนตรีไทยหรือทฤษฎีดนตรีสากล 1 ให้เรียนเพื่อรู้ในแบบลึก สามารถเรียนวิชาที่ตัวเองถนัดได้เต็มที่

ในด้านเนื้อหาส่วนใหญ่เน้นในเรื่องหลักการสอน เพื่อต้องการให้ผู้เรียนจบออกไปเป็นผู้สอนได้อย่างสมบูรณ์ ปัจจุบันเนื้อหาของหลักสูตรได้รับการปรับปรุงมากขึ้น สามารถทำให้นักศึกษาโปรแกรมวิชาดนตรีมีแนวทางเลือกมากขึ้น เช่น นอกจากที่จะเป็นครู ก็สามารถเป็นนักดนตรีได้ เพราะเหตุว่าหลักสูตรมีวิชาปฏิบัติรวมวงฝึกให้ผู้เรียนได้เล่นดนตรีเป็นวงดนตรีฝึกหัดแสดงต่อหน้าสาธารณชน เหล่านี้ก่อให้เกิดทักษะทางอาชีพได้ อีกประการหนึ่ง คือ การเข้าสู่ธุรกิจทางดนตรี จะมีวิชาเลือกที่เกี่ยวกับคอมพิวเตอร์ดนตรี หลักการบันทึกเสียงหรือการสังเคราะห์เสียงดนตรี การสร้างเสียงดนตรี สรุป เนื้อหาวิชาดนตรีสามารถสร้างงานได้ 3 ด้าน คือ เป็นครู เป็นนักดนตรี และเป็นนักธุรกิจทางดนตรี

ด้านกิจกรรมเสริมหลักสูตรที่จะให้กับผู้เรียน ปัจจุบันยังมีน้อย มักเป็นงานส่งเสริมวัฒนธรรมไทยหรืองานที่เกี่ยวกับความเป็นไทยที่ดนตรีไปประกอบ กิจกรรมที่คิดว่าได้จัดแล้วให้ประชาชนได้มีส่วนร่วมมากที่สุด คือ การจัดประกวดดนตรีรอบคัดเลือก ซึ่งถวายพระราชทานพระบาทสมเด็จพระเจ้าอยู่หัว รัชกาลที่ 9 ปี 2537 นักศึกษาได้พัฒนาฝีมือไปเข้าแข่งขันที่ได้อีกประการคือ นักศึกษาได้รู้จักกับเพื่อนต่างสถาบันซึ่งร่วมสายอาชีพเดียวกัน การมีมนุษยสัมพันธ์กับผู้อื่น

ด้านอาจารย์ผู้สอน ส่วนใหญ่มีความรู้ในขอบเขตจำกัด จะเน้นการปฏิบัติมากกว่า ซึ่งไม่ใช่จุดมุ่งหมายของครุศาสตร์ ดังนั้น จึงเห็นว่ามาตรฐานการสอนยังต่ำ จึงควรได้มีการพัฒนาอาจารย์ที่ใกล้ตัวที่สุด คือ การเขียนเอกสาร ตำรา ซึ่งจะก่อให้เกิดการค้นพบ ได้มีการค้นคว้า ได้ความรู้มากมาย เพราะจะต้องอ่านแล้วเรียบเรียงจากผู้รู้ จะเป็นวิธีการพัฒนาอาจารย์ได้ดีที่สุด

ด้านอาคารสถานที่ กล่าวโดยสรุปแล้ว เป็นปัญหาทุก ๆ แห่ง คือ ห้องฝึกซ้อมและเครื่องดนตรี ที่พบคือ เครื่องดนตรีคุณภาพต่ำเนื่องจากขาดงบประมาณ จึงกระทบถึงคุณภาพที่ทำให้ นักศึกษามีคุณภาพอยู่ในระดับปานกลาง ซึ่งต่างประเทศจะมีเครื่องดนตรีส่วนตัวมาเรียน ทำให้ได้มีเวลาฝึกซ้อมมาก นักศึกษาในห้องเรียนยังมีปัญหาอยู่

สรุปความคิดเห็นผู้บริหาร

จากการสัมภาษณ์ผู้บริหารทั้งสอง อาจจะกล่าวได้ว่าผู้บริหารมีความคิดเห็นสอดคล้องกันในด้านหลักสูตร เนื้อหาวิชาและกิจกรรมเสริมประสบการณ์ การเรียนการสอนโปรแกรมวิชาดนตรีว่า หากเปิดเป็นแบบกว้างจะต้องเน้นการเลือกเรียน ในแขนงวิชาดนตรีสากล หรือแขนงวิชาดนตรีไทย ของนักศึกษา หากใครถนัดแขนงใดแล้วก็ควรเลือกเรียนเน้นไปในทิศทางนั้น ซึ่งจะเป็นส่วนเสริมให้สามารถสมัครสอบบรรจุแข่งขันเข้ารับราชการได้ ซึ่งเป็นข้อกำหนดของกรมสามัญศึกษาว่าต้องเรียนแขนงวิชาเหล่านั้นมาแล้ว ไม่นต่ำกว่า 30 หน่วยกิต

ด้านอาคารสถานที่และอุปกรณ์ ซึ่งเห็นว่าอาคารทำด้วยไม้ที่มีอายุการใช้งานมานาน ควรได้รับการปรับปรุงให้มีความมั่นคงถาวร

ส่วนที่มีความคิดเห็นขัดแย้งกัน คือ ด้านอาจารย์ผู้สอนและวิธีการสอน รองอธิการ รักษาการ รองอธิการบดีมีความเห็นว่า พอใจในการจัดการเรียนการสอนของภาควิชาดนตรีศึกษา แก่หัวหน้าภาควิชาดนตรีศึกษาเห็นว่า ส่วนใหญ่มีความรู้ในขอบเขตจำกัด การสอนเน้นปฏิบัติมากและมาตรฐานการสอนยังต่ำ จึงน่าจะได้มีการศึกษาในเรื่องนี้กันให้ถี่ถ้วน เนื่องจากอาจารย์ผู้สอนมีความสำคัญต่อคุณภาพการศึกษาอย่างยิ่ง

ตอนที่ 2 ผลการศึกษาข้อมูลสถานภาพของกลุ่มตัวอย่าง

กลุ่มตัวอย่างในการวิจัยมี 5 กลุ่มได้แก่

- 2.1. สถานภาพของผู้บริหาร
- 2.2. สถานภาพของผู้สอน
- 2.3. สถานภาพของนักศึกษา
- 2.4. สถานภาพของผู้สำเร็จการศึกษา
- 2.5. สถานภาพของผู้บังคับบัญชา

2.1. ข้อมูลเกี่ยวกับสถานภาพของผู้บริหาร

พบว่า ผู้บริหารของวิทยาลัยครูเทศบาลนครภูเก็ต คือ อธิการและรองอธิการฝ่ายวิชาการ รักษาการอธิการบดีสถาบันราชภัฏเทศบาลนครภูเก็ต จำนวน 3 คน ซึ่งเป็นผู้บริหารชายและมีวุฒิทางการศึกษาระดับปริญญาโทสองคน ระดับปริญญาตรี 2 คน มีอายุเฉลี่ย 54.5 ปีและมีประสบการณ์ในการทำงาน โดยเฉลี่ย 29.5 ปี

2.2 ข้อมูลเกี่ยวกับสถานภาพของผู้สอน

สถานภาพของผู้สอน ในโปรแกรมวิชาดนตรีศึกษา วิทยาลัยครูเทพสตรี พบว่า ผู้สอน คือ ผู้ทำหน้าที่สอนในภาควิชาดนตรีศึกษา ของสถาบันราชภัฏเทพสตรี จำนวน 8 คน เป็นอาจารย์ชาย 7 คน และอาจารย์หญิง 1 คน อาจารย์ทั้ง 8 คน มีวุฒิทางการศึกษาระดับปริญญาตรี เป็นวิชาเอกดนตรี 5 คน วิชาเอกภาษาไทย 2 คน และสังคมศึกษา 1 คน มีอายุเฉลี่ย 37 ปี และส่วนใหญ่มีประสบการณ์ การสอนในโปรแกรมวิชาดนตรีศึกษา 14 ปี มีตำแหน่งทางวิชาการ คือ อาจารย์ 6 คน เป็นผู้ช่วยศาสตราจารย์ 2 คน

นอกจากสถานภาพแล้วมีภูมิลำเนาจากจังหวัดลพบุรี 3 คน พระนครศรีอยุธยา 1 คน สระแก้ว 1 คน กรุงเทพฯ 2 คน เชียงใหม่ 1 คน

จากสภาพปัจจุบัน จะได้ลักษณะของอาจารย์ในโปรแกรมวิชาดนตรีศึกษา วิทยาลัยครูเทพสตรี ซึ่งพัฒนามาจากเดิม เริ่มแรก จัดตั้งหลักสูตร โดยปี พ.ศ.2524 มีอาจารย์ผู้สอน 3 คน แบ่งเป็นดนตรีไทย 1 คน ดนตรีสากล 2 คน และต่อมาในปี พ.ศ.2525 ได้มีอาจารย์เพิ่มอีก 3 คน รวมเป็น 6 คน คือ ดนตรีไทย 2 คน ดนตรีสากล 4 คน ปี พ.ศ. 2528 มีอาจารย์ย้ายเข้าประจำภาควิชาดนตรีอีก 1 คน มีอาจารย์ประจำ 7 คน และในปี พ.ศ.2534 ได้อาจารย์มาช่วยราชการอีก 1 คน รวมเป็นอาจารย์ผู้สอนทั้งหมด 8 คน คือ ดนตรีไทย 2 คน และดนตรีสากล 6 คน

ตำแหน่งทางการสอนวิชาดนตรี

เครื่องสายตะวันตก (Strings)	2
เครื่องลมไม้ตะวันตก (Woodwinds)	1
เครื่องทองเหลือง (Brasses)	1
เครื่องคีย์บอร์ด	1
เครื่องสายไทย	1
เครื่องตีไทย	1
คีตศิลป์ไทย	1

นอกจากนี้ผู้วิจัยได้ศึกษาเอกสาร ข้อมูลชั่วโมงสอนของผู้สอนโปรแกรมวิชาดนตรีศึกษา ปีการศึกษา 2537 เฉลี่ยประมาณ 10 ชั่วโมง (วิทยาลัยครูเทพสตรี, ตารางสอนอาจารย์) แต่เนื่องจากยังขาดอัตรากำลังอาจารย์ที่เชี่ยวชาญบางเครื่องมือ จึงจ้างอาจารย์พิเศษทางด้านเครื่องคีย์บอร์ดและการขับร้องสากล เพื่อสอนนักศึกษาเป็นรายชั่วโมง จำนวน 2 คน

2.3. ข้อมูลเกี่ยวกับสถานภาพของนักศึกษา
 สถานภาพของนักศึกษา วิทยาลัยครูเทพสตรี

ข้อความ	จำนวน	ร้อยละ
1. เพศ		
ชาย	9	31.0
หญิง	20	69.0
รวม	29	100.0
2. อายุ		
ต่ำกว่า 16 ปี	-	-
17 - 19 ปี	2	6.9
20 - 22 ปี	6	20.7
23 - 25 ปี	13	44.8
มากกว่า 26 ปี	8	27.6
รวม	29	100.0
3. สาเหตุที่เข้ามาศึกษาในโปรแกรมวิชาดนตรีศึกษา		
ไม่มีผู้ใดตอบ	-	-
รวม	-	100.0
4. เป้าหมายเมื่อสำเร็จการศึกษาจากวิทยาลัยครู		
ประกอบอาชีพครู	18	62.1
ไม่ประกอบอาชีพครู	11	37.9
รวม	29	100.0
5. ในกรณีที่ไม่ประกอบอาชีพครู นักศึกษาจะประกอบอาชีพ		
ทำงานอิสระ	1	3.4
นักดนตรีอาชีพ	4	13.8
รับราชการสังกัดอื่นที่ไม่ใช่อาชีพครู	4	13.8
ทำงานเอกชนที่ไม่ใช่อาชีพครู	1	3.4
ไม่ตอบ	19	65.5
รวม	29	100.0

จากข้อมูลที่เกี่ยวข้องกับสภาพภาพของนักศึกษาวิทยาลัยครูเทพสตรี พบว่า ผู้ที่กำลังศึกษาอยู่ในระดับปริญญาตรี โปรแกรมวิชาดนตรีศึกษา วิทยาลัยครูเทพสตรี จำนวน 29 คน เป็นชาย ร้อยละ 69

อายุ 23 - 25 ปี ร้อยละ 44.8 มีเพียงร้อยละ 6.9 อายุ 17 - 19 ปี นักศึกษาส่วนใหญ่ ต้องการเป็นครูเมื่อจบการศึกษาแล้ว ร้อยละ 62.1 และ ร้อยละ 37.9 ไม่ต้องการเป็นครู

สำหรับผู้ที่ไม่ต้องการเป็นครูนั้น จำนวนเท่ากันคือ ร้อยละ 13.8 ต้องการประกอบอาชีพนักดนตรีอาชีพและรับราชการสังกัดอื่นที่ไม่ใช่ครู มีเพียงร้อยละ 3.4 จะประกอบอาชีพอิสระหรือทำงานส่วนตัว

นอกจากนี้ผู้วิจัยได้เก็บข้อมูลเชิงลึกเกี่ยวกับลักษณะนักศึกษาจากฝ่ายทะเบียน วิทยาลัยครูเทพสตรี ได้ข้อมูลดังนี้

ลักษณะนักศึกษาในโปรแกรมวิชาดนตรีศึกษา มีวุฒิการศึกษาเดิม ภูมิลำเนาเดิม และความถนัดเครื่องดนตรีต่าง ๆ ดังนี้

วุฒิการศึกษาเดิม	มัธยมศึกษาปีที่ 6	25
	ประกาศนียบัตรนาฏศิลป์ชั้นกลาง	1
	ประกาศนียบัตรบัตรวิชาชีพ (ป.ว.ช.)	3
ภูมิลำเนาเดิม จังหวัด	ลพบุรี	17
	สิงห์บุรี	5
	สระบุรี	3
	นครสวรรค์	1
	นครนายก	1
	สระแก้ว	1
	เพชรบูรณ์	1
เครื่องดนตรีที่ถนัด	เครื่องสายตะวันตก (Strings)	-
	เครื่องลมไม้ (Woodwinds)	9
	เครื่องทองเหลือง (Brasses)	6
	เครื่องคีย์บอร์ด (Keyboards)	6
	กีตาร์คลาสสิก (Classic Guitar)	-
	การขับร้องสากล (Voice)	-
	เครื่องสายไทย	3



เครื่องเป่าไทย	1
เครื่องตีไทย	4
การขับร้องไทย	-

จากข้อมูลที่เกี่ยวข้องกับลักษณะนักศึกษาในโปรแกรมวิชาดนตรีศึกษา วิทยาลัยครู
เทพสตรี จำแนกตามเพศ วุฒิกการศึกษาเดิม ภูมิลำเนาเดิม และเครื่องดนตรีที่ถนัด จำนวน 29 คน
พบว่า ส่วนใหญ่มีวุฒิกการศึกษาเดิม ชั้นมัธยมศึกษาปีที่ 6 รองลงมาเป็นวุฒิประกาศนียบัตรวิชาชีพ
นักศึกษาลำดับส่วนใหญ่มีภูมิลำเนาเดิม จังหวัดลพบุรี รองลงมาเป็นจังหวัดสิงห์บุรีและ
สระบุรีตามลำดับ ซึ่งอยู่ในเขตความรับผิดชอบของวิทยาลัยครูเทพสตรี (วิทยาลัยครูเทพสตรี,
2528)

เครื่องดนตรีที่นักศึกษานัดเมื่อแรกเข้าศึกษา พบว่ามี มีทั้งเครื่องดนตรีสากล
และดนตรีไทย โดยชนิดเครื่องลมไม้มากที่สุด รองลงมาเป็นเครื่องทองเหลืองและเครื่องคีย์บอร์ด
จำนวนเท่ากัน ด้านดนตรีไทยชนิดเครื่องตีไทยมากที่สุด รองลงมาเป็นเครื่องสายไทย

นอกจากข้อมูลนักศึกษปัจจุบันแล้ว เพื่อให้ได้ลักษณะนักศึกษาในภาพรวม ผู้วิจัย
ได้สำรวจข้อมูลของผู้สำเร็จการศึกษา จากเอกสารในระเบียบประวัติของวิทยาลัยครูเทพสตรี
ดังต่อไปนี้

ภูมิลำเนาของผู้สำเร็จการศึกษาโปรแกรมวิชาดนตรีศึกษา

ข้อความ	N =96
1. เพศ	
ชาย	64
หญิง	32
2. วุฒิกการศึกษาเดิม	
มัธยมศึกษาปีที่ 6	47
ประกาศนียบัตรนาฏศิลป์ชั้นกลาง	3
ประกาศนียบัตรวิชาชีพ (ปวช.)	3
ประกาศนียบัตรนาฏศิลป์ชั้นสูง	2
ประกาศนียบัตรวิชาการศึกษาชั้นสูง	41
3. ภูมิลำเนาเดิม จังหวัด	
ลพบุรี	37
สิงห์บุรี	16
สระบุรี	8
นครนายก	5

ข้อความ	N=96
อุทัยธานี	4
อ่างทอง	4
นครสวรรค์	4
สระแก้ว	3
ชัยนาท	3
ปทุมธานี	3
จันทบุรี	2
ขอนแก่น	1
กรุงเทพฯ	1
เชียงใหม่	1
ระยอง	1
สุพรรณบุรี	1
เพชรบูรณ์	1
ชัยภูมิ	1

4. * อาชีพบิดาหรือมารดา

เกษตรกรรม	23
รับราชการ	5
รับจ้าง	5
ค้าขาย	4
รับราชการทหาร	3
ลูกจ้างประจำของรัฐ	2
รับราชการตำรวจ	1
รับราชการครู	1

* หมายถึง ตั้งแต่ปีการศึกษา 2530 เป็นต้นมา ในแบบระเบียบประวัติไม่มีข้อมูล
ในส่วนนี้

ที่มา : ระเบียบประวัตินักศึกษาวิทยาลัยครูเทพสตรี, 2538

จากข้อมูลที่เกี่ยวข้องกับลักษณะนักศึกษาในโปรแกรมวิชาดนตรีศึกษา

จากผู้สำเร็จการศึกษาจากวิทยาลัยครูเทพสตรี จำแนกตามเพศ วุฒิการศึกษาเดิม ภูมิลำเนาเดิม และอาชีพบิดามารดา จำนวน 96 คน ได้พบว่า ส่วนใหญ่เป็นเพศชาย จำนวน 64 คน หญิงจำนวน 32 คน มีวุฒิการศึกษาเดิม ส่วนใหญ่ชั้นมัธยมศึกษาปีที่ 6 รองลงมาเป็นประกาศนียบัตรวิชาชีพการศึกษาชั้นสูง ซึ่งกลุ่มนี้ได้ศึกษาต่อในระดับปริญญาตรี 2 ปี ภูมิลำเนาเดิมส่วนใหญ่มาจากจังหวัดลพบุรี รองลงมาเป็นจังหวัดสิงห์บุรี และสระบุรีตามลำดับ

บิดามารดาของผู้สำเร็จการศึกษาส่วนใหญ่ ประกอบอาชีพทางเกษตรกรรม รองลงมาเป็นอาชีพรับราชการ และรับจ้าง

2.4 ข้อมูลเกี่ยวกับสถานภาพของผู้สำเร็จการศึกษา

จากการตอบแบบสอบถามของผู้สำเร็จการศึกษา เสนอได้ดังนี้

ตารางที่ 2 สถานภาพของผู้สำเร็จการศึกษาจาก วิทยาลัยครูเทพสตรี

ข้อความ	จำนวน	ร้อยละ
1. เพศ		
ชาย	40	35.5
หญิง	22	64.5
รวม	62	100.0
2. อายุ		
ต่ำกว่า 22 ปี	1	1.6
22 - 25 ปี	13	21.0
26 - 29 ปี	11	17.7
30 - 35 ปี	29	46.8
มากกว่า 36 ปี	8	12.9
รวม	62	100.0
3. สถานที่ทำงาน		
โรงเรียนประถมศึกษา	24	38.7
โรงเรียนมัธยมศึกษา	17	27.4
วิทยาลัย/สถาบันอุดมศึกษา	2	3.2
งานเอกชนที่ไม่เกี่ยวข้องกับการสอน	4	6.5
งานอิสระส่วนตัว	2	3.2
นักดนตรีอาชีพ	12	19.4
อื่นๆ	1	1.6
รวม	62	100.
4. วิชาที่สอน		
วิชาสามัญ	23	37.1
วิชาดนตรีสากล	19	30.6
วิชาดนตรีไทย	8	12.9
วิชาดนตรีพื้นเมือง	12	19.4
รวม	62	100.0

ตารางที่ 2 (ต่อ)

ข้อความ	จำนวน	ร้อยละ
5. หลักสูตรที่เคยศึกษาในสถาบัน		
แบบกว้าง	40	64.5
แบบลึก		
1. คนตรีไทย	4	6.5
2. คนตรีสากล	18	29.0
รวม	62	100.0

ตารางที่ 2 แสดงว่า ผู้สำเร็จการศึกษา คือ ผู้ที่จบการศึกษาระดับปริญญาตรี โปรแกรมวิชาดนตรีศึกษา จากวิทยาลัยครูเทพสตรี จำนวน 62 คน

เป็นชาย ร้อยละ 64.5

มีอายุ 30-35 ปี ร้อยละ 46.8 รองลงมา อายุ 22-25 ปี ร้อยละ 21 มีเพียงร้อยละ 1.6 อายุต่ำกว่า 22 ปี

ผู้สำเร็จการศึกษาส่วนใหญ่ ร้อยละ 38.7 สอนในโรงเรียนประถมศึกษา รองลงมา ร้อยละ 27.4 สอนอยู่ในโรงเรียนมัธยมศึกษา มีเพียงร้อยละ 6.5 ที่ทำงานเอกชนที่ไม่เกี่ยวข้องกับการสอน

สำหรับวิชาที่สอน พบว่า ผู้สำเร็จการศึกษา จำนวนใกล้เคียงกันคือร้อยละ 37.1 และ 30.6 สอนวิชาสามัญและวิชาคนตรีสากล มีเพียงร้อยละ 12.9 สอนวิชาคนตรีไทยและส่วนใหญ่ สำเร็จการศึกษาในหลักสูตรคนตรีศึกษาแบบกว้าง ร้อยละ 54.5 รองลงมา ร้อยละ 29 ศึกษาในหลักสูตรคนตรีศึกษาแบบลึกเฉพาะแขนงคนตรีสากล มีเพียงร้อยละ 3.2 ศึกษาแบบลึกเฉพาะแขนงคนตรีไทย

2.5. ข้อมูลเกี่ยวกับสถานภาพของผู้บังคับบัญชาผู้สำเร็จการศึกษา

สถานภาพของผู้บังคับบัญชาของผู้สำเร็จการศึกษา จำนวน 5 คน ปรากฏผล
ดังนี้

ผู้บังคับบัญชา คือ ผู้ที่เป็นหัวหน้าหน่วยงานที่ผู้สำเร็จการศึกษาไปปฏิบัติงานอยู่
จำนวน 5 คน เป็นชาย 3 คน เป็นหญิง 2 คน มีวุฒิทางการศึกษาระดับปริญญาโท 2 คน
และปริญญาตรี 3 คน โดยมีผู้บังคับบัญชา 3 คนที่เป็นผู้บริหารโรงเรียนมัธยมศึกษา สังกัดกรม
สามัญศึกษาตำแหน่งผู้อำนวยการหรืออาจารย์ใหญ่ ส่วนที่เหลือเป็นตำแหน่งผู้ช่วยผู้อำนวยการและ
เป็นครูใหญ่โรงเรียนประถมศึกษา สังกัดสำนักงานคณะกรรมการการศึกษาเอกชน มี 1 คน โดย
ส่วนใหญ่ผู้บังคับบัญชามีประสบการณ์การทำงานอยู่ระหว่าง 21 ปี

ตอนที่ 3 พัฒนาการของโปรแกรมวิชาดนตรีศึกษาในวิทยาลัยครู

ทัศนีย์ กระต่ายอินทร์ และคณะ ได้กล่าวใน 65 ปี ลวะศรี-เทพสตรี 2528
(วิทยาลัยครูเทพสตรี, 2528) ไว้ดังนี้

วิทยาลัยครูเทพสตรี ได้พัฒนาการมาจากโรงเรียนลวะศรี ซึ่งเป็นโรงเรียน
สำหรับนักเรียนหญิง เปิดเรียนครั้งแรก ณ พระที่นั่งจักรพรรดิพิมลในพระนารายณ์ราชนิเวศน์เมื่อ
พ.ศ. 2463 ต่อมาปี พ.ศ. 2464 ได้ย้ายมาอยู่ที่ถนนวิชาเนนทร์ (บริเวณที่ทำการหน่วยสารวัตร-
ทหารในปัจจุบัน)

การเรียนการสอนในครั้งแรกมีเฉพาะระดับประถมศึกษาปีที่ 1-3 และพัฒนาต่อมาเรื่อย
จนถึงปี พ.ศ. 2479 เริ่มรับนักเรียนระดับมัธยมปลายคือ ม.4 และ ในปี พ.ศ. 2484 จึงเหลือแต่
ระดับมัธยม 1-6 ส่วนระดับประถมได้ยกเลิกการรับตั้งแต่ปี พ.ศ. 2481

สำหรับด้านการฝึกหัดครูในปี พ.ศ. 2497 โรงเรียนลวะศรี ได้เริ่มเปิดสอนนักเรียน
ฝึกหัดครูเป็นครั้งแรก โดยรับนักเรียนที่จบชั้นมัธยมปีที่ 3 มาเรียนต่อ 2 ปี เมื่อจบหลักสูตรได้
วุฒิศู ว. (นักเรียนฝึกหัดครูประกาศนียบัตรจังหวัด) ในระยะแรกยังไม่เป็นที่นิยมมากนักนักเรียน
ฝึกหัดครูหญิงรุ่นแรกมีเพียง 8 คนเท่านั้น และตั้งชื่อโรงเรียนว่า "โรงเรียนฝึกหัดครูสตรีลพบุรี"
โรงเรียนได้เปิดสอนหลักสูตรครู ว. นาน 15 ปี ก็เลิกไปในปี พ.ศ. 2495

อีกหลักสูตรหนึ่งเรียกว่า "นักเรียนเตรียมครูประชาบาล" หลักสูตร 1 ปีรับนักเรียน
ที่จบระดับประถมปีที่ 4 เมื่อเรียนจบแล้วสามารถออกไปสอนเด็กชั้นประถมศึกษาตามโรงเรียนประ-
ชาบาล โดยทางโรงเรียนจะออกประกาศนียบัตรให้เป็นหลักฐานแสดงคุณวุฒิ นักเรียนฝึกหัดครู
ประเภทนี้ มีผู้นิยมมากกว่านักเรียนประกาศนียบัตรจังหวัด เพราะใช้เวลาในการศึกษาน้อย แต่
เปิดสอนเพียง 4 ปีก็เลิกไป คือเลิกเมื่อปี พ.ศ. 2485

หลักสูตร ป.บ. เร็ว 3 ปีจบ (รับนักเรียนที่สำเร็จชั้นประถมปีที่ 4) ในปี พ.ศ. 2483 โรงเรียนได้เปิดรับนักเรียนหญิงที่จบการศึกษาชั้นประถมปีที่ 4 เข้าเรียนต่ออีก 3 ปีเมื่อจบแล้วได้วุฒิบัตรสามารถเป็นครูสอนเด็กได้ เหตุที่เปิดหลักสูตรนี้ เพราะนักเรียนที่เรียนหลักสูตรปีเดียวยังต้องทั้งคุณวุฒิและวิชาชีพ ทางราชการจึงเปลี่ยนแปลงหลักสูตรใหม่และเปิดสอนอยู่นาน 7 ปี จึงยุบเลิกไปในปี พ.ศ. 2493

วันที่ 24 มิถุนายน 2483 ได้ย้ายโรงเรียนจากถนนวิชาเขนทร์มาอยู่ ณ ที่ปัจจุบันคือ ถนนนารายณ์มหาราช และได้เปลี่ยนชื่อโรงเรียนเป็น โรงเรียนสตรีลพบุรี "เทพสตรีวิทยาลัย" ซึ่งมีเนื้อที่ 59.5 ไร่

พ.ศ. 2485 เปิดหลักสูตรนักเรียนฝึกหัดครู 1 ปี รับนักเรียนที่สำเร็จการศึกษาชั้นมัธยมศึกษาปีที่ 6 เมื่อจบแล้วได้ประกาศนียบัตรครูมูล (ครู ป.) หลักสูตรนี้ยกเลิกไปเมื่อ พ.ศ. 2497 โรงเรียนสตรีลพบุรี "เทพสตรีวิทยาลัย" ในขณะนั้นเปิดการสอนถึง 3 ระดับคือ ระดับอนุบาล ระดับมัธยม และระดับฝึกหัดครู โดยใช้ผู้บริหารคนเดียวกัน จนถึงปีพ.ศ. 2497 ระดับอนุบาลได้แยกเป็น โรงเรียนอนุบาลลพบุรี

พ.ศ. 2498 เปิดสอนหลักสูตรประกาศนียบัตรวิชาการศึกษา (ป.กศ.) รับทั้งนักเรียนชายและหญิงที่จบชั้นมัธยมศึกษาปีที่ 6 หลักสูตร 2 ปี นักเรียนหญิงอยู่ประจำ ส่วนนักเรียนชายให้ไป-กลับ ดังนั้นโรงเรียนจึงแบ่งเป็น 2 แผนก คือ แผนกโรงเรียนฝึกหัดครู และแผนกโรงเรียนสาธิต สังกัดกรมการฝึกหัดครู เมื่อวันที่ 29 มีนาคม 2498 และเปลี่ยนชื่อเป็น "โรงเรียนเทพสตรีวิทยาลัย"

พ.ศ. 2500 โรงเรียนเทพสตรีวิทยาลัย ได้เปิดสอนระดับประกาศนียบัตรวิชาการศึกษาชั้นสูง (ป.กศ.สูง) และในปี พ.ศ. 2501 โรงเรียนเทพสตรีวิทยาลัย ได้เลื่อนฐานะเป็นวิทยาลัยครูเทพสตรี และเปิดสอนนักศึกษาถึงระดับปริญญาตรีในปี พ.ศ. 2517 วิทยาลัยครูเทพสตรี ได้ปฏิบัติหน้าที่หลักในการผลิตครูหลักสูตรต่างๆสนองความต้องการของสังคมอย่างกว้างขวาง โดยเฉพาะในช่วงของแผนพัฒนาการศึกษาระยะที่ 2 (2509-2519) ระยะที่ 3 (2515-2519) และระยะที่ 4 (2520-2524) สังคมมีความต้องการครูมาก เนื่องจากการเพิ่มปริมาณประชากรในประเทศมีอย่างรวดเร็ว ในช่วงระยะเวลาดังกล่าว วิทยาลัยครูเทพสตรีจึงได้มีการเปลี่ยนแปลงมากทั้งในด้านการเพิ่มบุคลากร งบประมาณ ก่อสร้างอาคารต่างๆ โดยเฉพาะหอพักนักศึกษา บ้านพักครูอาจารย์ เจ้าหน้าที่ และได้มีการขยายสถานที่เรียนของนักศึกษาออกไปยังวิทยาลัยครู 2 ในปี พ.ศ. 2516 ณ ตำบล เขาสามยอด อำเภอเมือง จังหวัดลพบุรี ซึ่งมีเนื้อที่ 23.5 ไร่ ปัจจุบันสถานที่ดังกล่าวจัดเป็นหอพักของนักศึกษาทั้งชายและหญิง รวมทั้งบ้านพักของอาจารย์ (วิทยาลัยครูเทพสตรี, 2528)

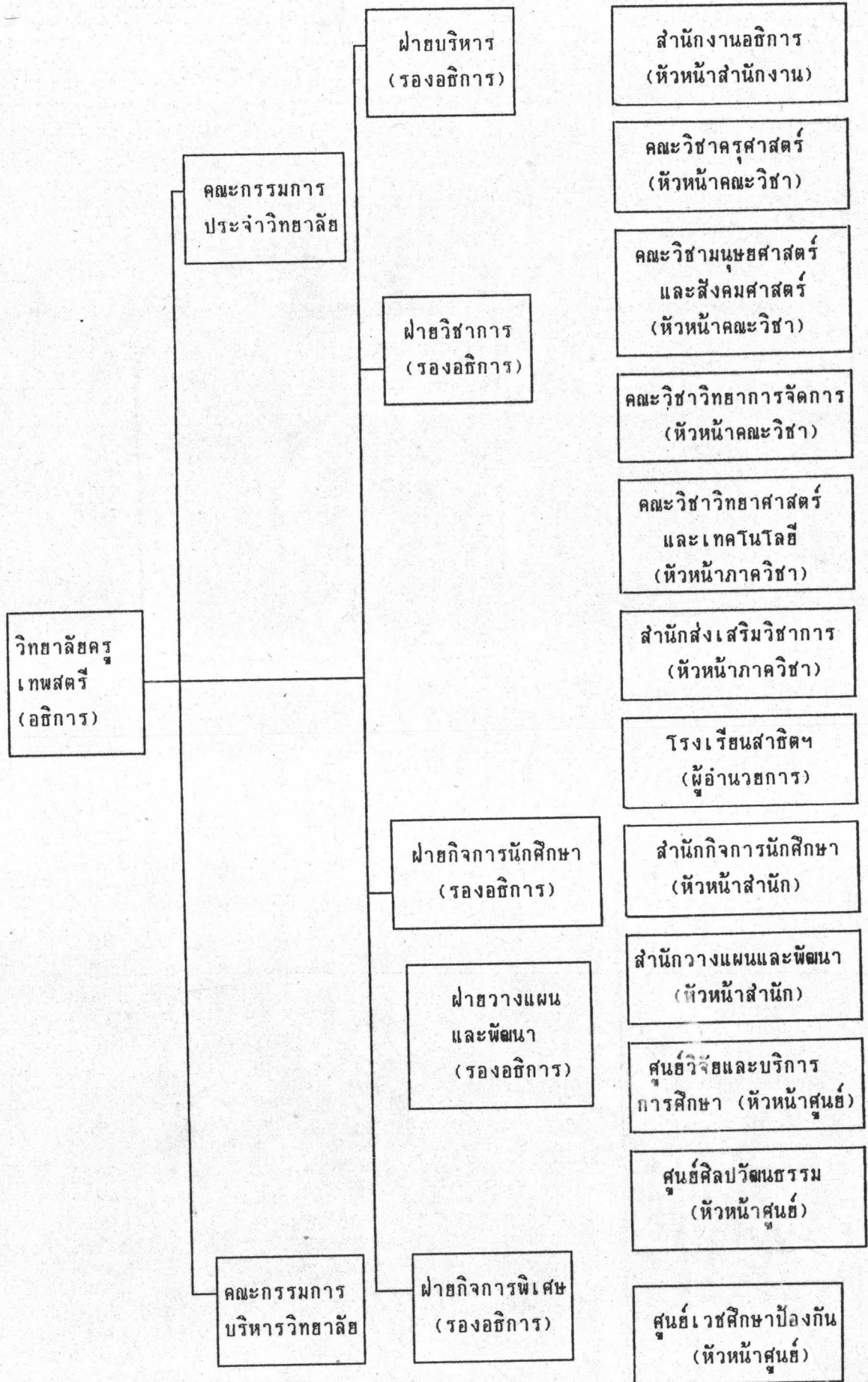
สถานภาพของวิทยาลัยครูเทพสตรีในปัจจุบัน วิทยาลัยครูเทพสตรีเป็นสถาบันอุดมศึกษา มีบทบาทและหน้าที่ตามพระราชบัญญัติวิทยาลัยครู (ฉบับที่ 2) พ.ศ.2527 ในมาตรา 5 กำหนดให้วิทยาลัยครูเป็นสถาบันการศึกษาและวิจัย มีวัตถุประสงค์ให้การศึกษาวิชาการในสาขาวิชาต่างๆ ตามความต้องการของท้องถิ่นและผลิตครูถึงระดับปริญญาตรีทำการวิจัยส่งเสริมวิद्यฐานะของครู อาจารย์ และบุคลากรทางการศึกษา ทำนุบำรุงศิลปวัฒนธรรมและให้บริการทางวิชาการแก่สังคม นอกจากนี้ ในความตามมาตรา 8 ทวิยังเปิดโอกาสให้วิทยาลัยครูสามารถขยายฐานะทางวิชาการให้มากขึ้น โดยการรับสถาบันการศึกษาอื่นๆ เข้ามาสมทบเพื่อผลิตกำลังคนระดับปริญญาตรี (คู่มือการศึกษา, 2527)

จากพระราชบัญญัติวิทยาลัยครู พ.ศ.2527 นี้ จึงทำให้วิทยาลัยครูเทพสตรีต้องมีภารกิจหรือหน้าที่ 5 ประการ คือ

- 1.1 ทำหน้าที่ผลิตครูและบุคลากรสาขาวิชาการอื่นที่ไม่ใช่อาชีพครู ถึงระดับปริญญาตรี เพื่อสนองความต้องการของท้องถิ่น
- 1.2 ทำการวิจัย
- 1.3 ทำนุบำรุงศิลปวัฒนธรรม
- 1.4 ให้การอบรมครูและบุคลากรประจำการ
- 1.5 บริการวิชาการแก่สังคม

โครงสร้างการบริหารงานของวิทยาลัยครูเทพสตรี ผู้บริหารสูงสุดคือ อธิการ รองลงไปคือ รองอธิการ ซึ่งมี 5 ฝ่าย ได้แก่ รองอธิการฝ่ายบริหาร รองอธิการฝ่ายวิชาการ รองอธิการฝ่ายกิจการนักศึกษา รองอธิการฝ่ายวางแผนและพัฒนา รองอธิการฝ่ายกิจการพิเศษ และประกอบด้วยหัวหน้าคณะวิชาต่างๆ หัวหน้าหน่วยงานอื่นๆ ที่มีฐานะเทียบเท่าคณะวิชาเช่น สำนักงานอธิการ โรงเรียนสาธิต สำนักและศูนย์ต่างๆตลอดจนหัวหน้าภาควิชา และหัวหน้าฝ่าย (คู่มือคู่มือองค์กรบริหารงานวิทยาลัยครูเทพสตรีประกอบ)

ตั้งแต่ปีพ.ศ. 2528-2535 วิทยาลัยครูเทพสตรีได้ใช้พระราชบัญญัติวิทยาลัยครู ฉบับ พ.ศ.2527 มาจนกระทั่งมีการเปลี่ยนแปลงที่สำคัญ คือ วันที่ 14 กุมภาพันธ์ 2535 สำนักราชเลขาธิการได้แจ้งให้ทราบว่า พระบาทสมเด็จพระเจ้าอยู่หัว ทรงพระกรุณาโปรดเกล้าฯ พระราชทานชื่อ "สถาบันราชภัฏ" เป็นชื่อสถานศึกษาในกรมการฝึกหัดครูกระทรวงศึกษาธิการแทนชื่อ "วิทยาลัยครู" เดิม นับเป็นพระมหากรุณาธิคุณเป็นล้นเกล้าฯ (กรมการฝึกหัดครู, 2536)



ที่มา : คู่มือการศึกษาสถาบันราชภัฏเทพสตรี, 2537

จากแผนภูมิ องค์การบริหารของวิทยาลัยครูเทพสตรี วิทยาลัยครูเทพสตรีมี 4 คณะวิชา
มีหน่วยงานที่เทียบเท่าคณะวิชา 8 หน่วยงาน มีภาควิชาสังกัดแต่ละคณะรวม 32 ภาควิชา
คณะวิชามนุษยศาสตร์และสังคมศาสตร์มี 11 ภาควิชา ซึ่งภาควิชาดนตรีศึกษาเป็นหนึ่งใน
จำนวนนั้น



โปรแกรมวิชาดนตรีศึกษา

เมื่อโรงเรียนมัธยมศึกษาและโรงเรียนประถมศึกษาวางแผนขยายหลักสูตรการเรียน-การสอนเพิ่มวิชาการอื่นๆนอกเหนือไปจากวิชาสามัญ คือวิชา คณิตศาสตร์ วิทยาศาสตร์ ภาษา-อังกฤษ ภาษาไทยและวิชาสังคมศึกษา ตั้งแต่ปีพ.ศ. 2510 เป็นต้นมา วิชาดนตรีและนาฏศิลป์ เป็นวิชาหนึ่งในหลักสูตร (กรมการฝึกหัดครู, 2524) จึงจำเป็นต้องผลิตครูด้านนี้

กรมการฝึกหัดครูจึงได้เข้ามามีส่วนในการผลิตครู เริ่มมีการพัฒนาบุคลากรในวิทยาลัยครู โดยมีส่วนหนึ่งมาเข้าอบรมวิชาดนตรีที่ จุฬาลงกรณ์มหาวิทยาลัย (สมุดประวัติอาจารย์ประจำ ภาควิชาดนตรี วิทยาลัยครูเทพสตรี, 2538) และได้เริ่มเปิดการเรียนการสอนวิชาเอกดนตรีศึกษา ระดับประกาศนียบัตรวิชาการศึกษาระดับสูง (ป.กศ. สูง) ที่วิทยาลัยครูบ้านสมเด็จเจ้าพระยา ตั้งแต่ ปี พ.ศ. 2513 เป็นแห่งแรก จนกระทั่งหลังเหตุการณ์ วันที่ 16 ตุลาคม พ.ศ. 2516 เกิดกระแสความคิดขยายการสอนในวิทยาลัยครูจนถึงระดับปริญญาตรี จึงเริ่มมีการปรับเปลี่ยนภาษาใน จากเดิมเรียก "หมวดวิชาดนตรีนาฏศิลป์" แยกเป็นหมวดวิชาดนตรี และหมวดวิชานาฏศิลป์ กระทั่งได้มีพระราชบัญญัติวิทยาลัยครู พ.ศ. 2518 เปลี่ยนชื่อหมวดวิชาดนตรีเป็น "ภาควิชา ดนตรีศึกษา" และได้มีหลักสูตรวิทยาลัยครู พ.ศ. 2519 (กรมการฝึกหัดครู, 2522) ซึ่งมีวิชา เอกดนตรีศึกษาบรรจุอยู่ด้วย โดยหลักสูตร แบ่งเป็น 2 ระดับ คือ ระดับประกาศนียบัตรวิชาการ ศึกษาชั้นสูง ระยะเวลาศึกษา 2 ปี และระดับปริญญาตรี หลักสูตร 2 ปี โดยเป็นการขยายหลักสูตร สอนถึงระดับปริญญาตรี ต่อเนื่องจากระดับ ป.กศ. สูง อีก 2 ปีต่อมา หลักสูตรวิทยาลัยครูฉบับ ดังกล่าว ได้มีการปรับปรุงเปลี่ยนแปลงอีก 2 ครั้ง ในปี พ.ศ. 2522 ได้มีการปรับปรุงแก้ไข เพิ่มเติม และในปี พ.ศ. 2524 ก็ได้ปรับปรุงแก้ไขอีกครั้งหนึ่ง ดังมีสาระความเป็นมาและการ ดำเนินการปรับปรุงหลักสูตร โดยสำนักงานคณะกรรมการสหวิทยาลัยศรีอยุธยา ดังนี้ว่า นับตั้งแต่ ได้ประกาศใช้พระราชบัญญัติวิทยาลัยครู พ.ศ. 2518 วิทยาลัยครูในสังกัดกรมการฝึกหัดครู กระทรวงศึกษาธิการ จึงเปิดทำการสอนวิชาต่าง ๆ ถึงระดับปริญญาตรี ตามหลักสูตรที่สภาการ ฝึกหัดครูอนุมัติ เมื่อ พ.ศ. 2519 หลักสูตรดังกล่าวเป็นหลักสูตรที่แยกออกเป็น 2 ระดับ คือระดับประกาศนียบัตรวิชาการศึกษาระดับสูง (ป.กศ. ชั้นสูง) และระดับปริญญาตรี ครุศาสตร์บัณฑิต (2 ปี) ต่อจากป.กศ. ชั้นสูง ต่อมาเกิดการเปลี่ยนแปลงหลักสูตรประถมศึกษาและมัธยมศึกษา ตอนต้น พุทธศักราช 2521 และหลักสูตรมัธยมศึกษาตอนปลาย พุทธศักราช 2524 จึงได้มีการ พัฒนาและปรับปรุงหลักสูตรการฝึกหัดครูขึ้นใหม่ เป็นหลักสูตรปริญญาตรี ครุศาสตร์บัณฑิต (4 ปี) เพื่อให้สอดคล้องกับสภาพการเปลี่ยนแปลงและความต้องการในการใช้ครู และสภาการฝึกหัดครู ได้อนุมัติเมื่อ พ.ศ. 2524 (สำนักงานคณะกรรมการสหวิทยาลัยศรีอยุธยา, 2530)

เมื่อมีการปรับปรุงแก้ไขพระราชบัญญัติวิทยาลัยครู (ฉบับที่ 2) พ.ศ. 2527 ให้ วิทยาลัยครูเปิดสอนวิชาการสาขาอื่นได้ และมีข้อบังคับว่าด้วยเกณฑ์มาตรฐานหลักสูตรอนุปริญญา และปริญญาตรี พ.ศ. 2528 หลักสูตรการฝึกหัดครูของวิทยาลัยครูสมควรจะอยู่ในเกณฑ์ข้อบังคับ

เช่นเดียวกับหลักสูตรอื่นๆ และประกอบกับหลักสูตรการฝึกหัดครูที่ใช้ยูนี้นั้น ได้ใช้มาหลายปีแล้ว ความเจริญก้าวหน้าทางวิชาการและเทคโนโลยี ทำให้สภาพทางเศรษฐกิจและสังคมเปลี่ยนไป ทั้งมีผลงานวิจัยที่เกี่ยวกับผลิตและการใช้ครู ที่บ่งชี้ให้เห็นชัดเจนว่ามีความจำเป็นจะต้องปรับปรุงหลักสูตรการฝึกหัดครู เพื่อให้สอดคล้องกับยุคสมัยและความต้องการ แล้วจึงเกิดเป็นหลักสูตรวิทยาลัยครู พ.ศ.2530 ซึ่งประกอบด้วย

สายดนตรีและศิลปะการแสดง

1. หลักสูตรโปรแกรมวิชาดนตรี ระดับอนุปริญญา
2. หลักสูตรโปรแกรมวิชาดนตรี ระดับปริญญาตรี 2 ปี (หลังอนุปริญญา)

สายมัธยมศึกษา

1. โปรแกรมวิชาดนตรีศึกษา ระดับปริญญาตรี 4 ปี
2. โปรแกรมวิชาดนตรีศึกษา ระดับปริญญาตรี (หลังอนุปริญญา)

(สำนักงานคณะกรรมการการส่ววิทยาลัยศรีอยุธยา, 2530)

วิทยาลัยครูเทพสตรีได้เริ่มการเรียนการสอนวิชาดนตรีศึกษาเป็นวิชาเอก เรียกว่า "วิชาเอกดนตรีศึกษา" ตั้งแต่ปี พ.ศ.2525 มีอาจารย์ประจำ 6 คน ทุกปีการศึกษาเป็นต้นมา จนกระทั่งมีความพร้อมจึงเปิดการเรียนการสอนระดับปริญญาตรี (หลังอนุปริญญา) ในปีการศึกษา 2527 เป็นรุ่นแรก มีผู้สำเร็จการศึกษา รวม 17 คน ในปีการศึกษา 2528 ผลิตเป็นรุ่นที่ 2 ในหลักสูตรเดียวกัน มีอาจารย์ประจำเพิ่ม รวมเป็น 7 คน มีผู้สำเร็จการศึกษารวม 24 คน เป็นการเลือกเปิดในแบบกว้าง (คู่มือการศึกษาวิทยาลัยครูเทพสตรี, 2528) โดยมีแนวคิดว่ามีบัณฑิตสามารถสอนได้ทั้งดนตรีไทยและดนตรีสากล รุ่นปี 2529 ต่อมาได้เปิดการเรียนการสอนโปรแกรมวิชาดนตรีศึกษาในแบบกว้างอีก ระดับปริญญาตรี 4 ปี มีอาจารย์ประจำ 7 คน อาจารย์พิเศษ 1 คน สาขาวิชาขับร้องสากล (คู่มือการศึกษา วิทยาลัยครูเทพสตรี, 2529) ได้เกิดปัญหาในการสอบบรรจุแข่งขันบุคคลเข้ารับราชการชั้น ในตำแหน่งอาจารย์ 1 ระดับ 3 ดนตรีไทย และตำแหน่งอาจารย์ 1 ระดับ 3 ดนตรีสากล โดยกรมสามัญศึกษาต้องการให้มีการรับรองจำนวนหน่วยกิตที่เรียน ไม่น่ากว่า 30 หน่วยกิต จึงต้องมีการนับหน่วยและรับรองให้ไป ในส่วนที่บัณฑิตเคยเลือกเรียนเน้นไปทางดนตรีไทยหรือดนตรีสากลก็จะครบ สำหรับผู้ที่ไม่เลือกเน้นทางใดโดยเฉพาะ ทำให้ต้องสมัครสอบบรรจุได้เพียงดนตรีศึกษา เพียงอย่างเดียว ดังนั้นในปีการศึกษา 2530 จึงได้เปลี่ยนเป็นโปรแกรมวิชาดนตรีศึกษา แบบลึก โดยผู้เรียนจะต้องเลือกเรียนแขนงดนตรีไทยหรือแขนงดนตรีสากลอย่างใดอย่างหนึ่ง มีอาจารย์ประจำ 7 คน และอาจารย์พิเศษ 1 คน สาขาวิชาขับร้องสากล (คู่มือการศึกษาวิทยาลัยครูเทพสตรี, 2530) และได้หยุดรับนักศึกษาในปีต่อ ๆ มา

เนื่องจากการรับเข้าเรียนในหลักสูตร 4 ปี จำนวนชั่วโมงสอนของอาจารย์จะมาก เมื่อถึงปีที่ 3 - 4 ได้รับเข้าเรียนอีกครั้งในปีการศึกษา 2533 เป็นโปรแกรมวิชาดนตรีศึกษา แบบกว้าง (คู่มือการศึกษา วิทยาลัยครูเทพสตรี, 2533) และภาควิชาดนตรีศึกษา วิทยาลัยครูเทพสตรี ได้มีอาจารย์ย้ายมาช่วยราชการอีก 1 คน รวมเป็น 8 คน และอาจารย์พิเศษเครื่องเค้บอร์ดอีก 1 คน จึงทำให้มีความพร้อมมากยิ่งขึ้น จึงเปิดการเรียนการสอนในปีการศึกษา 2534 (เป็นโปรแกรมวิชาดนตรีศึกษาแบบลึก (คู่มือการศึกษา วิทยาลัยครูเทพสตรี, 2534) แล้วหยุดรับอีก กระทั่งปีการศึกษา 2537 จึงได้รับเข้าใหม่อีก ปัจจุบัน ภาควิชาดนตรีศึกษามีอาจารย์ประจำ 8 คน สามารถที่จะเปิดรับนักศึกษาเข้าเรียนทุก ๆ ปี ได้แม้จะมีชั่วโมงสอนมากบ้าง แต่การเปิดรับทุกปีทำให้มีความต่อเนื่องผู้ประสงค์จะเข้าเรียนเกิดความมั่นใจที่จะได้เรียนใกล้บ้าน ทำให้ภาระค่าใช้จ่ายที่จะต้องไปเรียนไกล ๆ นั้นลดลง สอดคล้องกับสภาวะทางเศรษฐกิจของท้องถิ่นที่ยังมี รายได้ไม่สูงนัก

อาคารสถานที่ อุปกรณ์และสื่อการสอน

ส่วนข้อมูลด้านอุปกรณ์ อาคารสถานที่ เนื่องจากผู้วิจัยเป็นอาจารย์ประจำภาควิชาดนตรีศึกษาจึงสำรวจข้อมูลเพื่อการรายงานสภาพที่เป็นจริงจากผู้วิจัยเอง ดังนี้

ด้านอาคารภาควิชาดนตรีศึกษา เป็นอาคารหอพักนักศึกษาเก่า ที่ยังมีสภาพโครงสร้างของอาคารแข็งแรง มีอายุไม่ต่ำกว่า 40 ปี ซึ่งปัจจุบันได้ใช้เป็นอาคารเรียน สภาพอาคารทำด้วยไม้มี 2 ชั้น มีห้องเรียน และห้องต่าง ๆ ดังนี้

- | | |
|--|-----------------------------|
| 1. ห้องเรียนภาคทฤษฎีดนตรี | จำนวน 2 ห้อง ขนาด 8 x 12 ม. |
| 2. ห้องพักอาจารย์ | จำนวน 2 ห้อง ขนาด 3 x 8 ม. |
| 3. ห้องปฏิบัติวงดนตรีไทย | |
| 3.1 วงเครื่องสาย | จำนวน 1 ห้อง ขนาด 8 x 10 ม. |
| 3.2 วงปี่พาทย์ (ติดเครื่อง
ปรับอากาศและวัสดุ
เก็บเสียง | จำนวน 1 ห้อง ขนาด 8 x 10 ม. |
| 4. ห้องปฏิบัติวงดนตรีสากล
(ติดวัสดุเก็บเสียงและกำลัง
ดำเนินการติดเครื่องปรับ
อากาศ) | จำนวน 1 ห้อง ขนาด 8 x 10 ม. |
| 5. ห้องปฏิบัติดนตรีคอมพิวเตอร์ | จำนวน 1 ห้อง ขนาด 3 x 8 ม. |
| 6. ห้องปฏิบัติเครื่องเค้บอร์ด
(รวม) | จำนวน 1 ห้อง ขนาด 3 x 8 ม. |

7. ห้องเก็บเครื่องดนตรีและอุปกรณ์
- 7.1 เก็บเครื่องดนตรีไทย จำนวน 1 ห้อง ขนาด 3 x 8 ม.
- 7.2 เก็บเครื่องดนตรีสากล จำนวน 1 ห้อง ขนาด 3 x 8 ม.
8. ห้องสมุดดนตรี จำนวน 1 ห้อง ขนาด 3 x 8 ม.

ด้านอุปกรณ์และสื่อการสอน มีเครื่องดนตรีไทยและดนตรีสากลและสื่อทางด้านภาพและเสียง สภาพที่ใช้งานได้ เป็นดังนี้

- | | | | |
|--------------------------------------|-------|-----|-----------|
| 1. เครื่องดนตรีไทย | | | |
| 1.1 เครื่องสายไทย | จำนวน | 35 | ชิ้น |
| 1.2 เครื่องเป่าไทย | จำนวน | 5 | ชิ้น |
| 1.3 เครื่องตีไทย | จำนวน | 26 | ชิ้น |
| 2. เครื่องดนตรีสากล | | | |
| 2.1 เครื่องสายตะวันตก | จำนวน | 12 | เครื่อง |
| 2.2 เครื่องลมไม้ | จำนวน | 25 | เครื่อง |
| 2.4 เครื่องคีย์บอร์ด | จำนวน | 13 | เครื่อง |
| 3. เครื่องคอมพิวเตอร์ | จำนวน | 6 | เครื่อง |
| 4. เครื่องเล่นเทปโทรทัศน์ | จำนวน | 1 | เครื่อง |
| 5. เครื่องเล่นเทปเสียง | จำนวน | 5 | เครื่อง |
| 6. โทรทัศน์ | จำนวน | 1 | เครื่อง |
| 7. เทปโทรทัศน์ | จำนวน | 125 | ม้วน |
| 8. เทปเสียง | จำนวน | 120 | ม้วน |
| 9. เครื่องฉายข้ามศีรษะ | จำนวน | 1 | เครื่อง |
| 10. หนังสือเกี่ยวกับดนตรีและโน้ตเพลง | จำนวน | 100 | รายการเศษ |

ด้านสถานที่บริเวณรอบ ๆ อาคาร ได้จัดที่นั่งพักผ่อนสำหรับนักศึกษา มีจำนวน 7 ชุด และเวทีสำหรับแสดงและฝึกประสบการณ์ทางดนตรี 1 แห่ง นอกจากนี้มีลานฝึกปฏิบัติวงโยธวาทิต 1 แห่ง ปัจจุบันนี้กำลังอยู่ในระหว่างขออาคารเรียนหลังใหม่จากสำนักงบประมาณ

จึงกล่าวได้ว่าภาควิชาดนตรีศึกษา วิทยาลัยครูเทพสตรีในปัจจุบัน เปิดการเรียนการสอนโปรแกรมวิชาดนตรีศึกษา ได้ 7 รุ่น สำเร็จการศึกษาไปแล้ว 5 รุ่น รวม 96 คน กำลังศึกษา 2 รุ่น ในชั้นปีที่ 4 และปีที่ 1 รวม 30 คน มีอาจารย์ประจำ 8 คน และอาจารย์พิเศษ 2 คน โดยเป็นการเชิญมาสอนเป็นรายชั่วโมง ในบางเครื่องมือมีอาคารเรียน 1 หลัง 2 ชั้น ที่จะต้องปรับปรุง และจัดหาอุปกรณ์ที่จำเป็นเพิ่มเติม

ตอนที่ 4 สภาพและปัญหาของโปรแกรมวิชาดนตรีศึกษา

การวิเคราะห์ข้อมูลเกี่ยวกับสภาพและปัญหาของโปรแกรมวิชาดนตรีศึกษา แบ่งการวิเคราะห์ได้เป็น 3 ลักษณะ

4.1. สภาพของโปรแกรมวิชาดนตรีศึกษา เสนอผลการวิเคราะห์ข้อมูลในรูปตารางและความเรียง เป็น 4 ด้าน ตามลำดับดังนี้

4.1.1. การวิเคราะห์โครงสร้างหลักสูตรและการจัดการเรียนการสอน จากการศึกษาเอกสารหลักสูตรวิทยาลัยครู ฉบับปีพุทธศักราช 2536 เป็นดังนี้

โครงสร้างหลักสูตรวิทยาลัยครู

หลักสูตรวิทยาลัยครู สาขาวิชาการศึกษาประกอบไปด้วยหมวดวิชาและกลุ่มวิชา ดังนี้

1. **หมวดวิชาพื้นฐานทั่วไป (General Education)** หมายถึง วิชาการศึกษาทั่วไป ที่นักศึกษาทุกคนต้องเรียน เพื่อให้มีความรู้อย่างกว้างขวางและรอบรู้ในสิ่งที่จำเป็น สำหรับการเป็นพลเมืองดีของสังคม หมวดวิชาพื้นฐานทั่วไป แบ่งเป็น 4 กลุ่มวิชา คือ

- 1.1 กลุ่มวิชาภาษาและการสื่อสาร
- 1.2 กลุ่มวิชามนุษยศาสตร์
- 1.3 กลุ่มวิชาสังคมศาสตร์
- 1.4 กลุ่มวิชาคณิตศาสตร์ วิทยาศาสตร์และเทคโนโลยี

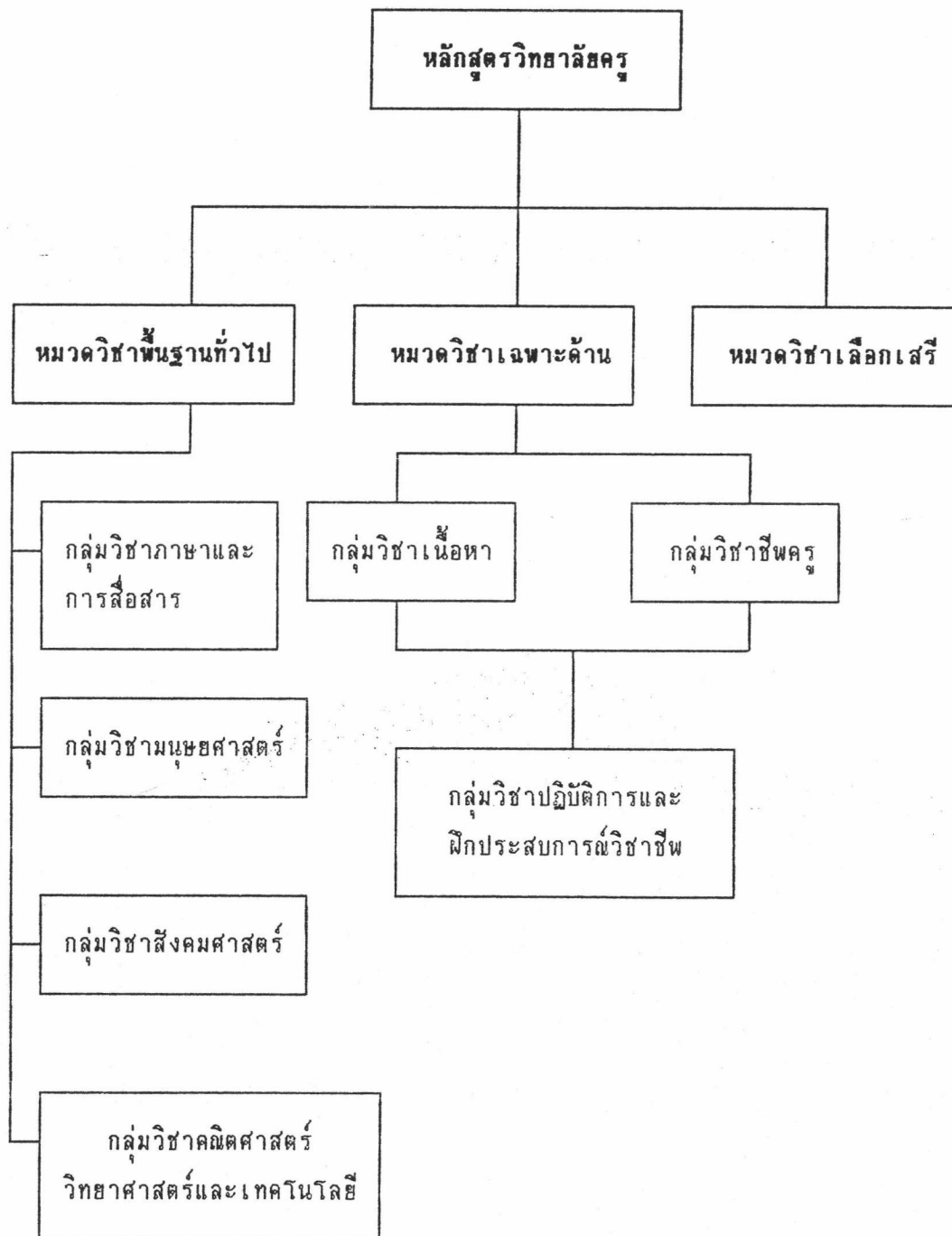
2. **หมวดวิชาเฉพาะด้าน (Specialized Education)** หมายถึง วิชาเฉพาะทางใดทางหนึ่ง ที่นักศึกษาแต่ละคนจะเลือกเรียน เพื่อให้มีความรู้ ความสามารถ มีทักษะรู้เทคนิควิชาชีพ และเข้าใจกระบวนการงานอาชีพ ตลอดจนมีเจตคติที่ดีต่องานอาชีพ หมวดวิชาเฉพาะด้านแบ่งเป็น 3 กลุ่มวิชา คือ

- 2.1 กลุ่มวิชาเนื้อหา หรือกลุ่มวิชาเอก-โท
- 2.2 กลุ่มวิชาชีพครู
- 2.3 กลุ่มวิชาปฏิบัติการและฝึกประสบการณ์วิชาชีพ

3. **หมวดวิชาเลือกเสรี (Free Elective)** หมายถึง วิชาที่ให้นักศึกษาเลือกเรียนได้ตามความถนัดและมีความสนใจ เพื่อให้มีโลกทัศน์ที่กว้างขึ้น (กรมการฝึกหัดครู, 2536)

จากแนวคิดของหลักสูตรวิทยาลัยครู พ.ศ. 2536 เขียนเป็นโครงสร้างของหลักสูตร
โปรแกรมวิชาคนตรีศึกษา ได้ดังนี้

แผนผังโครงสร้างหลักสูตรวิทยาลัยครู



(กรมการฝึกหัดครู, 2536)

ก. โครงสร้างหลักสูตรโปรแกรมวิชาดนตรีศึกษา ระดับปริญญาตรี
พ.ศ. 2536 ประมวลสรุปได้ตามตารางดังต่อไปนี้

ตารางที่ 3 โครงสร้างหลักสูตรโปรแกรมวิชาดนตรีศึกษา ระดับปริญญาตรี พ.ศ. 2536

วิชาพื้นฐานทั่วไป 40หน่วยกิต	วิชาเฉพาะด้าน			วิชาเลือกเสรี 10หน่วยกิต	หน่วยกิต รวม149 หน่วยกิต
	วิชาเนื้อหา วิชาเอก 64หน่วยกิต	วิชาชีพรู 25 หน่วยกิต	วิชาปฏิบัติการ และฝึกประสบ- การณ์วิชาชีพ 10หน่วยกิต		
<p>ผู้สำเร็จการศึกษา ต้องเรียนให้ครบ 40 หน่วยกิต โดย เรียนตามกลุ่มวิชา ต่อไปนี้</p> <p>กลุ่มวิชาภาษาและ การสื่อสาร 10 หน่วยกิต</p> <p>กลุ่มวิชามนุษยศาสตร์ 10 หน่วยกิต</p> <p>กลุ่มวิชาสังคมศาสตร์ 10 หน่วยกิต</p> <p>กลุ่มวิชาคณิตศาสตร์ วิทยาศาสตร์และ เทคโนโลยี 10 หน่วยกิต</p>	<p>ผู้สำเร็จการ ศึกษา ต้อง เรียนวิชาใน กลุ่มนี้ให้ครบ 64 หน่วยกิต</p>	<p>ผู้สำเร็จ การศึกษา ต้องเรียน วิชาใน กลุ่มนี้ไม่ ต่ำกว่า 25 หน่วย -กิต</p>	<p>ผู้สำเร็จการ- ศึกษาต้องเรียน ทุกวิชาในกลุ่ม นี้ให้ครบ 10 หน่วยกิต</p>	<p>ผู้สำเร็จการศึกษา สามารถเลือกเรียน ในรายวิชาจากกลุ่ม ใด สาขาใดก็ได้ จากหลักสูตรวิทยา- ลัยครุ พ.ศ. 2536 ระดับปริญญาตรี</p>	

การจัดการเรียนการสอน

1. ระดับปริญญาตรี

กลุ่มวิชาเนื้อหา สาขาก่อนประถมศึกษา สาขมัธยมศึกษา สาขาการศึกษาพิเศษ และสาขาเทคนิคการศึกษา อาจจัดการเรียนการสอนได้เป็น 3 แบบ คือ แบบเอกเดี่ยว แบบเอกคู่ และแบบเอกโท โดยมีข้อกำหนดให้เรียนทั้งรายวิชาบังคับและรายวิชาเลือก แบบเอกเดี่ยว ต้องเรียนประมาณ 60 หน่วยกิต แบบเอกคู่ต้องเรียนประมาณ 30 หน่วยกิต และแบบเอกโทต้องเรียนประมาณ 40 หน่วยกิต ส่วนสาขาระดับมัธยมศึกษา กลุ่มวิชาเนื้อหาจัดการเรียนการสอนแบบเดี่ยวคือ แบบเอกเดี่ยว กำหนดให้เรียนทั้งรายวิชาบังคับและรายวิชาเลือก 34 หน่วยกิต

สำหรับการจัดการเรียนการสอนวิชาโท ในกรณี que เลือกเรียนวิชาโทข้ามสาขาวิชาของผู้ที่เรียนวิชาเอกตามหลักสูตรสาขาวิชาการศึกษา ถ้าเลือกเรียนวิชาโทตามหลักสูตรสาขาวิชาศิลปศาสตร์หรือสาขาวิชาวิทยาศาสตร์ ต้องเรียนรายวิชาพฤติกรรมกรรมการสอนของวิชาโทนั้นเพิ่มเติม โดยนับหน่วยกิตรวมในเกณฑ์การสำเร็จการศึกษา (สภาการฝึกหัดครูอนุมัติเมื่อวันที่ 27 พฤษภาคม 2536)

กลุ่มวิชาชีพครู กำหนดให้มีรายวิชาบังคับร่วม ซึ่งทุกสายต้องเรียนเหมือนกัน 6 รายวิชา(13 หน่วยกิต) นอกจากนั้นเป็นรายวิชาบังคับเฉพาะโปรแกรม และรายวิชาเลือกรวม 25-30 หน่วยกิต

กลุ่มวิชาปฏิบัติการและฝึกประสบการณ์วิชาชีพ กำหนดบังคับให้เลือกรเรียนโดยให้สอดคล้องกับแบบของกลุ่มวิชาเนื้อหาที่เลือกเรียน สาขาก่อนประถมศึกษา สาขมัธยมศึกษา สาขาการศึกษาพิเศษ และสาขาเทคนิคการศึกษา ให้เรียนประมาณ 12-16 หน่วยกิต ส่วนสาขาระดับมัธยมศึกษาให้เรียน 30 หน่วยกิต

หมวดวิชาเลือกเสรี

หมวดวิชาเลือกเสรี เป็นหมวดวิชาที่มุ่งให้ผู้เรียนมีโลกทัศน์ที่กว้างขึ้น และนำไปใช้เป็นประโยชน์ต่องานและชีวิตของตน

การจัดการเรียนการสอน

- | | |
|----------------------------------|----------------------|
| 1. ระดับปริญญาตรี | ให้เรียน 10 หน่วยกิต |
| 2. ระดับอนุปริญญา | ให้เรียน 6 หน่วยกิต |
| 3. ระดับปริญญาตรี(หลังอนุปริญญา) | ให้เรียน 6 หน่วยกิต |

แนวทางการจัดการเรียนการสอน ให้นักศึกษาได้เลือกเรียนรายวิชาใดๆในหลักสูตร
วิทยาลัยครู ตามความถนัดและสนใจ มีแนวปฏิบัติดังนี้

1. ไม่ซ้ำกับรายวิชาที่เคยเรียนมาแล้ว
2. ไม่เป็นรายวิชาที่กำหนดให้เรียนโดยไม่นับหน่วยกิตรวม ในเกณฑ์การสำเร็จ
หลักสูตร ของโปรแกรมวิชานั้นๆ (กรมการฝึกหัดครู, 2536)

ข. แผนการเรียนโปรแกรมวิชาครุศึกษาศาสตร์ ปีการศึกษา 2537 จากการศึกษาเอกสารที่เกี่ยวข้องกับแผนการเรียน ตลอดหลักสูตร ปรากฏรายละเอียดในหลักสูตร
โปรแกรมวิชาครุศึกษาศาสตร์ ปีการศึกษา 2537 สรุปรายละเอียดตามตารางต่อไปนี้

แผนการเรียนโปรแกรมวิชาครุศึกษาศาสตร์			
<u>ภาคเรียนที่ 1 ปีการศึกษา 2537</u>			
พื้นฐานทั่วไป			
	1540201	การใช้ภาษาไทย	2 2
	1640201	เหตุการณ์โลกปัจจุบัน	2 2
	2540201	มนุษย์กับสิ่งแวดล้อม	2 2
	4000101	มนุษย์กับวิทยาศาสตร์กายภาพ	2 2
เฉพาะด้าน			
กลุ่มวิชาเนื้อหา			
	2061301	ทฤษฎีครุศาสตร์สากล 1	2 2
	2062102	ทฤษฎีครุศาสตร์ไทย	2 2
	2061303	การอ่านและการเขียนโน้ตสากล 1	1 2
		เลือกเรียนกลุ่มปฏิบัติครุศาสตร์ไทย 1	2 4
	2062415	ปฏิบัติรวมวงเล็ก 1	1 2
กลุ่มวิชาชีพครู			
	1011101	ความเป็นครู	2 2
	1032101	เทคโนโลยีการศึกษา	2 3

ภาคเรียนที่ 2 ปีการศึกษา 2537

พื้นฐานทั่วไป	เลือกเรียนในกลุ่มวิชาต่อไปนี้		
	ภาษาและการสื่อสาร 1	2	2
	มนุษยศาสตร์ 2	2	2
	สังคมศาสตร์ 1	2	2
	คณิตศาสตร์ วิทยาศาสตร์และเทคโนโลยี 1	2	2
เฉพาะด้าน			
กลุ่มวิชาเนื้อหา			
	2061302 ทฤษฎีดนตรีสากล 2	2	2
	2061101 พื้นฐานดนตรีไทย	2	2
	2061304 การอ่านและการเขียนโน้ตสากล 2	1	2
	เลือกเรียนกลุ่มปฏิบัติดนตรีไทย 2	2	4
2062415 ปฏิบัติรวมวงเล็ก 2	1	2	
กลุ่มวิชาชีพครู			
	1011102 การศึกษาไทย	2	2
	1022301 หลักการสอน	3	4

ภาคเรียนที่ 1 ปีการศึกษา 2538

พื้นฐานทั่วไป	เลือกเรียนในกลุ่มวิชาต่อไปนี้		
	ภาษาและการสื่อสาร 4	2	2
	มนุษยศาสตร์ 1	2	2
	สังคมศาสตร์ 4	2	2
	คณิตศาสตร์ วิทยาศาสตร์และเทคโนโลยี 4	2	2
เฉพาะด้าน			
กลุ่มวิชาเนื้อหา			
	2062301 ทฤษฎีดนตรีสากล 3	2	2
	2061103 โน้ตเพลงไทย	2	2
	2061305 ประวัติดนตรีตะวันตก	2	2
	เลือกเรียนกลุ่มปฏิบัติดนตรีไทย 3	2	4
	2061214 ปฏิบัติขับร้องเพลงตามสมัยนิยม	2	4



กลุ่มวิชาชีพครู

2062603	จิตวิทยาแนะแนวสำหรับครูคนตรี	2	2
1023301	ทักษะและเทคนิคการสอน	2	2

ภาคเรียนที่ 2 ปีการศึกษา 2538

พื้นฐานทั่วไป

เลือกเรียนในกลุ่มวิชาต่อไปนี้

ภาษาและการสื่อสาร	5	2	2
มนุษยศาสตร์	5	2	2
สังคมศาสตร์	5	2	2
คณิตศาสตร์ วิทยาศาสตร์และเทคโนโลยี	5	2	2

เฉพาะด้าน

กลุ่มวิชาเนื้อหา

2062302	ทฤษฎีดนตรีสากล 4	2	2
2063101	ส่วนศาสตร์ดนตรีไทย	2	2
2061104	หน้าที่บดนตรีไทย	2	2
เลือกเรียนกลุ่มปฏิบัติการดนตรีสากล	1	2	4

กลุ่มวิชาชีพครู

1042103	การประเมินผลการเรียน	2	3
1051202	จิตวิทยาการเรียนการสอน	2	3

กลุ่มวิชาปฏิบัติการและฝึกประสบการณ์วิชาชีพ

1003801	การศึกษาสังเกตและการมี		
ส่วนร่วม	2	1	60

ภาคเรียนที่ 1 ปีการศึกษา 2539

พื้นฐานทั่วไป

เลือกเรียนในกลุ่มวิชาต่อไปนี้

ภาษาและการสื่อสาร	3	2	2
มนุษยศาสตร์	4	2	2
สังคมศาสตร์	3	2	2
คณิตศาสตร์ วิทยาศาสตร์และเทคโนโลยี	2	2	2

เฉพาะด้าน			
กลุ่มวิชาเนื้อหา			
	2063102 ทำนองของเพลงไทย	2	2
	2062308 หลักการโศกนาฏศิลป์	2	2
	2063109 ดนตรีพิธีกรรม	2	2
	เลือกเรียนกลุ่มปฏิบัติดนตรีสากล 2	2	4
กลุ่มวิชาชีพครู			
	2062602 กระบวนการเรียนดนตรี	2	2
กลุ่มวิชาปฏิบัติการและฝึกประสบการณ์วิชาชีพ			
	1023619 พฤติกรรมการสอนวิชา ดนตรีศึกษา	3	4
<u>ภาคเรียนที่ 2 ปีการศึกษา 2539</u>			
พื้นฐานทั่วไป			
	(ไม่มีเรียน)	-	-
เฉพาะด้าน			
กลุ่มวิชาเนื้อหา			
	2061701 คอมพิวเตอร์ดนตรีขั้นพื้นฐาน	2	3
	2061110 การขับร้องเพลงไทย	2	2
	2063306 การเรียบเรียงเสียงประสานสำหรับ วงแบนด์	2	2
	2062419 ปฏิบัติขับร้องประสานเสียง 1	1	2
	2063209 ปฏิบัติเพลงเดี่ยว 1	2	4
	เลือกเรียนกลุ่มปฏิบัติดนตรีสากล 3	2	4
กลุ่มวิชาชีพครู			
	1043406 ความรู้พื้นฐานเกี่ยวกับการวิจัย	2	3
	2064601 ดนตรีสำหรับชั้นมัธยมศึกษา	2	2
กลุ่มวิชาปฏิบัติการและฝึกประสบการณ์วิชาชีพ			
	(ไม่มีเรียน)		
เลือกเสรี			
	(เลือกเรียน ไม่ต่ำกว่า 5 หน่วยกิต)		

ภาคเรียนที่ 1 ปีการศึกษา 2540

กลุ่มวิชาปฏิบัติการและฝึกประสบการณ์วิชาชีพ

1023819	การทดลองสอนวิชาดนตรีศึกษา	1	60
1004802	การฝึกประสบการณ์วิชาชีพครูเต็มรูป 3	5	450

ภาคเรียนที่ 2 ปีการศึกษา 2540

พื้นฐานทั่วไป

(ไม่มีเรียน)

- -

เฉพาะด้าน

กลุ่มวิชาเนื้อหา

2063103	การวิเคราะห์เพลงไทย	2	3
2062417	ปฏิบัติรวมวงใหญ่ 1	1	2
2063415	ปฏิบัติรวมวงเล็ก 3	1	2
2062420	ปฏิบัติขับร้องประสานเสียง 2	1	2
2063211	ปฏิบัติขับร้องเพลงไทยในหลักสูตรมัธยมศึกษา	2	4
2064422	การแสดงเดี่ยว	2	4
2062106	ดนตรีประกอบการแสดงของไทย	2	2

กลุ่มวิชาชีพครู

1014902	สัมมนาปัญหาการศึกษา	2	2
---------	---------------------	---	---

กลุ่มวิชาปฏิบัติการและฝึกประสบการณ์วิชาชีพ

(ไม่มีเรียน)

เลือกเสรี

(เลือกเรียน ไม่ต่ำกว่า 5 หน่วยกิต)

รวมทั้งสิ้น 149 หน่วยกิต

แหล่งที่มา : (วิทยาลัยครูเทพสตรี, 2537)

ในการเก็บรวบรวมข้อมูลเกี่ยวกับสภาพและปัญหาของโปรแกรมวิชาดนตรีศึกษา ในวิทยาลัยครูเทพสตรีจะเก็บได้จากการสัมภาษณ์ผู้บริหาร สภาพและปัญหาของโปรแกรมวิชาและสอบถามความคิดเห็นผู้สอนและนักศึกษา เกี่ยวกับการจัดการเรียนการสอนด้านหลักสูตร เนื้อหาวิชาและกิจกรรมเสริมประสบการณ์ทางดนตรีของโปรแกรมวิชาดนตรีศึกษา ความเห็นเกี่ยวกับผู้สอนและวิธีการสอนของอาจารย์ และความคิดเห็นเกี่ยวกับด้านอาคารสถานที่และอุปกรณ์หรือสื่อที่ให้ความรู้และใช้ฝึกปฏิบัติ

4.1. ผู้บริหาร

ความคิดเห็นของผู้บริหารเกี่ยวกับสภาพและปัญหาของโปรแกรมวิชาดนตรีศึกษา นำเสนอได้ดังตารางต่อไปนี้

ตารางที่ 4 ความคิดเห็นของผู้บริหารวิทยาลัยครูเทพสตรี ที่มีต่อการจัดการเรียนการสอนในโปรแกรมวิชาดนตรีศึกษา ในด้านหลักสูตร เนื้อหาวิชาและกิจกรรมเสริมประสบการณ์ทางดนตรีของโปรแกรมวิชาดนตรี

ข้อความ	\bar{X}	S.D.	ระดับความคิดเห็น
1. การจัดการเรียนการสอนเสริมสร้างคุณสมบัติทุกด้านในการเป็นครูดนตรีที่ดี.....	3.50	0.70	มาก
2. เนื้อหาวิชาที่จัดให้เรียนเพียงพอที่จะออกไปประกอบอาชีพ.....	4.50	0.70	มากที่สุด
3. เนื้อหาวิชาเอก สามารถสร้างเสริมทักษะในการประกอบอาชีพได้.....	4.50	0.70	มากที่สุด
4. วิชาพื้นฐานทั่วไปที่เรียนมีคุณค่าต่อการดำรงชีวิต	3.50	0.70	มาก
5. เนื้อหาวิชาสามารถนำไปประยุกต์ใช้ในการทำงานได้ดี.....	4.00	0.00	มาก
6. การแข่งขันหรือประกวดความสามารถทางด้านดนตรี.....	3.00	0.00	ปานกลาง
7. การจัดการนิทรรศการทางดนตรี.....	3.00	0.00	ปานกลาง

ตารางที่ 4 แสดงว่า ผู้บริหารของวิทยาลัยครุเทพสตรีส่วนใหญ่ มีความคิดเห็นในด้านหลักสูตรว่าอยู่ในระดับมากที่สุด ในหัวข้อต่อไปนี้ คือ เนื้อหาวิชาที่จัดให้เรียนเพียงพอที่จะออกไปประกอบอาชีพ ($\bar{x} = 4.50$) เนื้อหาวิชาเอก สามารถเสริมสร้างทักษะในการประกอบอาชีพได้ ($\bar{x} = 4.50$)

ส่วนในระดับมาก มี 3 ข้อ คือ การจัดการเรียนการสอนเสริมสร้างคุณสมบัติทางด้านในการเป็นครุคนตรีที่ดี ($\bar{x} = 3.50$) วิชาพื้นฐานที่เรียนมีคุณค่าต่อการดำรงชีวิต ($\bar{x} = 3.50$) และเนื้อหาวิชานำไปประยุกต์ใช้ในการทำงานได้ดี ($\bar{x} = 4.50$) นอกจากนี้มีความเห็นระดับปานกลางในหัวข้ออื่นๆ

ตารางที่ 5 ความคิดเห็นของผู้บริหารวิทยาลัยครูเทพสตรี ที่มีต่อการจัดการเรียนการสอนในโปรแกรมวิชาดนตรีศึกษา ในด้านที่เกี่ยวกับอาจารย์ผู้สอนและวิธีการสอน

ข้อความ	\bar{X}	S.D.	ระดับความคิดเห็น
1. เป็นผู้ที่มีประสบการณ์ในวิชาที่สอนเพียงพอ	4.00	0.00	มาก
2. มีวิธีการสอนเป็นแบบอย่างที่ดี	3.50	0.70	มาก
3. ปฏิบัติตนเป็นแบบอย่างที่ดี	4.00	0.00	มาก
4. มีความเอาใจใส่นักศึกษาอย่างทั่วถึง	4.00	0.00	มาก
5. ใช้เวลา ยินดีให้คำปรึกษาและช่วยเหลือนักศึกษา	4.00	0.00	มาก
6. ปลุกฝังและสอดแทรกคุณธรรมให้นักศึกษาทั้งขณะที่สอนและนอกชั้นเรียน.....	3.00	0.00	ปานกลาง
7. มีการประเมินผลการเรียนการสอนอย่างสม่ำเสมอ	4.00	0.00	มาก
8. เน้นทั้งภาคทฤษฎีและปฏิบัติ	4.00	0.00	มาก
9. เป็นผู้ที่แสวงหาความรู้ใหม่ๆมาสอนนักศึกษาอยู่เสมอ	4.00	0.00	มาก
10. สามารถประยุกต์ความรู้ให้เข้ากับสังคมปัจจุบันได้	3.50	0.70	มาก

ตารางที่ 5 แสดงว่า ผู้บริหารของวิทยาลัยครูเทพสตรี มีความคิดเห็นในด้านที่เกี่ยวกับอาจารย์ผู้สอนและวิธีการสอนว่าอยู่ในระดับมากทุกข้อ ยกเว้นข้อที่ว่า ปลุกฝังและสอดแทรกคุณธรรมให้นักศึกษาที่จะต้องปรับปรุงให้มีการกระทำมากขึ้น ทั้งในและนอกชั้นเรียน เมื่อพิจารณารายข้อพบว่า ข้อที่อาจารย์ผู้สอนเป็นผู้ที่มีประสบการณ์ในวิชาที่สอนเพียงพอ ปฏิบัติตนเป็นแบบอย่างที่ดี มีความเอาใจใส่นักศึกษาอย่างทั่วถึง ใช้เวลา ยินดีให้คำปรึกษาและช่วยเหลือนักศึกษา มีการประเมินผลการเรียนการสอนอย่างสม่ำเสมอ เน้นทั้งภาคทฤษฎีและปฏิบัติและเป็นผู้ที่แสวงหาความรู้ใหม่ๆมาสอนนักศึกษาอยู่เสมอ มีค่าเฉลี่ยเท่ากันอยู่ที่ ($\bar{X} = 4.00$) รองลงมาคือ ข้อที่มีวิธีการสอนเป็นแบบอย่างที่ดี และสามารถประยุกต์ความรู้ให้เข้ากับสังคมปัจจุบันได้ มีค่าเฉลี่ยเท่ากันที่ ($\bar{X} = 3.50$)

ตารางที่ 6 ความเห็นของผู้บริหารวิทยาลัยครูเทพสตรี ที่มีต่อการจัดการเรียนการสอนใน
โปรแกรมวิชาดนตรีศึกษา ในด้านอาคารสถานที่และอุปกรณ์หรือสื่อที่ให้
ความรู้และใช้ฝึกปฏิบัติ

ข้อความ	\bar{X}	S.D.	ระดับความ คิดเห็น
1. มีห้องฝึกซ้อมเฉพาะเครื่องมือ	4.00	0.00	มาก
2. มีห้องฝึกซ้อมบรรเลงรวมวง	3.50	0.70	มาก
3. เครื่องดนตรีมีเพียงพอต่อการฝึกซ้อม	3.50	0.70	มาก
4. เครื่องดนตรีที่ใช้ฝึกซ้อมมีคุณภาพดี	4.00	0.00	มาก
5. มีห้องสมุดดนตรีซึ่งให้บริการด้านเทคโนโลยีสารสนเทศ ตำรา เอกสารทางดนตรี.....	3.00	0.00	ปานกลาง
6. มีคอมพิวเตอร์.....	3.50	0.70	มาก
7. มีห้องสมุดที่ใช้ศึกษาหาความรู้ทั่วไปที่ทันสมัยและ ให้บริการอย่างดี.....	3.50	0.70	มาก
8. มีที่นั่งทำงานและพักผ่อนบริเวณอาคารดนตรี	3.50	0.70	มาก

ตารางที่ 6 แสดงว่า ผู้บริหารของวิทยาลัยครูเทพสตรีส่วนใหญ่ มีความคิดเห็น
ในด้านอาคารสถานที่อยู่ในระดับมากทุกข้อ ยกเว้นมีห้องสมุดดนตรีซึ่งให้บริการด้านเทคโนโลยีสารสนเทศ
ตำรา เอกสารทางดนตรี ที่มีความเห็นระดับปานกลาง ($\bar{X} = 3.00$) ซึ่งจะต้องมีการปรับปรุง
ส่วนนี้ เมื่อพิจารณารายข้อพบว่า มีห้องฝึกซ้อมเฉพาะเครื่องมือ และเครื่องดนตรีที่ใช้ฝึกซ้อมมี
คุณภาพดี มีค่าเฉลี่ยสูงสุดเท่ากัน ($\bar{X} = 4.00$) นอกจากนั้นที่อยู่ระดับมากมีค่าเท่ากันทุกข้อ
($\bar{X} = 3.50$)

3.2. ผู้สอน

ความคิดเห็นของผู้สอน เกี่ยวกับสภาพและปัญหาของโปรแกรมวิชาดนตรีศึกษา นำเสนอได้ดังตารางต่อไปนี้

ตารางที่ 7 ความคิดเห็นของผู้สอน วิทยาลัยครูเทพสตรี ที่มีต่อการจัดการเรียนการสอนในโปรแกรมวิชาดนตรีศึกษา ในด้านหลักสูตร เนื้อหาวิชาและกิจกรรม เสริมประสบการณ์ทางดนตรีของโปรแกรมวิชาดนตรี

ข้อความ	\bar{X}	S.D.	ระดับความคิดเห็น
1. การจัดการเรียนการสอนเสริมสร้างคุณสมบัติทุกด้านในการเป็นครูดนตรีที่ดี.....	3.50	0.58	มาก
2. เนื้อหาวิชาที่จัดให้เรียนเพียงพอที่จะออกไปประกอบอาชีพ.....	3.75	0.50	มาก
3. เนื้อหาวิชาเอก สามารถสร้างเสริมทักษะในการประกอบอาชีพได้.....	3.25	0.96	ปานกลาง
4. วิชาพื้นฐานทั่วไปที่เรียนมีคุณค่าต่อการดำรงชีวิต	3.50	0.58	มาก
5. เนื้อหาวิชาสามารถนำไปประยุกต์ใช้ในการทำงานได้ดี.....	3.75	0.50	มาก
6. การแข่งขันหรือประกวดความสามารถทางด้านดนตรี.....	2.50	0.57	ปานกลาง
7. การจัดนิทรรศการทางดนตรี.....	1.75	0.50	น้อย

ตารางที่ 7 แสดงว่า ผู้สอน ของวิทยาลัยครูเทพสตรีส่วนใหญ่ มีความคิดเห็น
 ในด้านหลักสูตรว่าอยู่ในระดับมาก ในหัวข้อต่อไปนี้เป็น การจัดการเรียนการสอนเสริมสร้าง
 คุณสมบัติทุกด้านในการเป็นครูที่ดี ($\bar{X} = 3.50$) เนื้อหาวิชาที่จัดให้เรียนเพียงพอที่จะออกไปประ-
 กอบอาชีพได้ ($\bar{X} = 3.75$) วิชาพื้นฐานที่เรียนมีคุณค่าต่อการดำรงชีวิต ($\bar{X} = 3.50$) และ
 เนื้อหาวิชานำไปประยุกต์ใช้ในการทำงานได้ดี ($\bar{X} = 3.75$) ผู้สอนมีความคิดเห็นในด้านนี้อยู่
 ในระดับปานกลางจำนวน 3 ข้อ เนื้อหาวิชาเอกสามารถสร้างเสริมทักษะในการประกอบอาชีพได้
 ($\bar{X} = 3.25$) และการแข่งขันหรือประกวดความสามารถทางด้านดนตรี ($\bar{X} = 2.50$) ในขณะเดียวกัน
 ผู้บริหารส่วนใหญ่มีความเห็นเกี่ยวกับด้านนี้อยู่ในระดับน้อย ในหัวข้อต่อไปนี้เป็น มีการจัดนิทรรศการ
 ทางดนตรี ($\bar{X} = 1.75$)
 ทางดนตรี ($\bar{X} = 2.00$) และมีการจัดนิทรรศการทางดนตรี ($\bar{X} = 1.75$)

2. ด้านผู้สอนและวิธีสอน

ตารางที่ 8 ความคิดเห็นของผู้สอนวิทยาลัยครูเทพสตรี ที่มีต่อการจัดการเรียนการสอนในโปรแกรมวิชาดนตรีศึกษา ในด้านที่เกี่ยวกับอาจารย์ผู้สอนและวิธีการสอน

ข้อความ	\bar{X}	S.D.	ระดับความคิดเห็น
1. เป็นผู้มีประสบการณ์ในวิชาที่สอนเพียงพอ	3.75	0.96	มาก
2. มีวิธีการสอนเป็นแบบอย่างที่ดี	3.75	0.50	มาก
3. ปฏิบัติตนเป็นแบบอย่างที่ดี	3.25	0.50	ปานกลาง
4. มีความเอาใจใส่นักศึกษาอย่างทั่วถึง	3.25	0.96	ปานกลาง
5. ให้ความยินดีให้คำปรึกษาและช่วยเหลือนักศึกษา	3.50	0.58	มาก
6. ปลุกฝังและสอดแทรกคุณธรรมให้นักศึกษาทั้งขณะสอนและนอกชั้นเรียน.....	2.75	0.96	ปานกลาง
7. มีการประเมินผลการเรียนการสอนอย่างสม่ำเสมอ	3.00	0.82	ปานกลาง
8. เน้นทั้งภาคทฤษฎีและปฏิบัติ	3.25	0.50	ปานกลาง
9. เป็นผู้ที่แสวงหาความรู้ใหม่ๆ มาสอนนักศึกษาอยู่เสมอ	3.25	0.50	ปานกลาง
10. สามารถประยุกต์ความรู้ให้เข้ากับสังคมปัจจุบันได้	3.50	1.00	มาก

ตารางที่ 8 แสดงว่า ผู้สอนของวิทยาลัยครูเทพสตรี มีความคิดเห็นในด้านที่เกี่ยวกับอาจารย์ผู้สอนและวิธีการสอนว่าอยู่ในระดับมาก 4 หัวข้อ ต่อไปนี้ คือ เป็นผู้มีประสบการณ์ในวิชาที่สอนเพียงพอ ($\bar{X} = 3.75$) มีวิธีการสอนเป็นแบบอย่างที่ดี ($\bar{X} = 3.75$) ให้ความยินดีให้คำปรึกษาและช่วยเหลือนักศึกษา ($\bar{X} = 3.50$) และสามารถประยุกต์ความรู้ให้เข้ากับสังคมปัจจุบันได้ ($\bar{X} = 3.50$)

นอกจากนี้มีความเห็นระดับปานกลาง



ตารางที่ 9 ความคิดเห็นนักศึกษา ที่มีต่อการจัดการเรียนการสอนในโปรแกรมวิชาดนตรีศึกษา ในหลักสูตรเนื้อหาวิชาและกิจกรรม เสริมประสบการณ์ทางดนตรีของโปรแกรม วิชาดนตรีศึกษา

ข้อความ	\bar{X}	S.D.	ระดับความคิดเห็น
1. การจัดการเรียนการสอนเสริมสร้างคุณสมบัติ ทุกด้านในการเป็นครูดนตรีที่ดี.....	3.33	0.87	ปานกลาง
2. เนื้อหาวิชาที่จัดให้เรียนเพียงพอที่จะออกไป ประกอบอาชีพ.....	3.17	0.85	ปานกลาง
3. เนื้อหาวิชาเอก สามารถสร้างเสริมทักษะ ในการประกอบอาชีพได้.....	3.31	0.76	ปานกลาง
4. วิชาพื้นฐานทั่วไปที่เรียนมีคุณค่าต่อการดำรงชีวิต	3.67	0.90	มาก
5. เนื้อหาวิชาสามารถนำไปประยุกต์ใช้ ในการทำงานได้ดี.....	3.72	0.84	มาก
6. การแข่งขันหรือประกวดความสามารถทาง ด้านดนตรี	2.59	1.24	ปานกลาง
7. การจัดนิทรรศการทางดนตรี.....	2.50	1.07	ปานกลาง

ตารางที่ 9 แสดงว่า เรื่องที่นักศึกษามีความคิดเห็น ในด้านหลักสูตรว่าอยู่ในระดับมาก มี 2 ประเด็น คือ วิชาพื้นฐานทั่วไปที่เรียน มีคุณค่าต่อการดำรงชีวิต ($\bar{X} = 3.67$) และเนื้อหา วิชา สามารถนำไปประยุกต์ใช้ในการทำงานได้ดี ($\bar{X} = 3.72$)
นอกจากนั้นมีความคิดเห็นระดับปานกลาง

ตารางที่ 10 ความคิดเห็นของนักศึกษาที่มีต่อด้านผู้สอนและวิธีสอนในโปรแกรมวิชาดนตรีศึกษา

ข้อความ	\bar{X}	S.D.	ระดับความคิดเห็น
1. เป็นผู้ที่มีประสบการณ์ในวิชาที่สอนเพียงพอ	3.86	0.91	มาก
2. มีวิธีการสอนเป็นแบบอย่างที่ดี	3.90	0.72	มาก
3. ปฏิบัติตนเป็นแบบอย่างที่ดี	4.07	0.80	มาก
4. มีความเอาใจใส่นักศึกษาอย่างทั่วถึง	4.03	0.86	มาก
5. ใช้เวลา ยินดีให้คำปรึกษาและช่วยเหลือนักศึกษา	4.25	0.75	มาก
6. ปลุกฝังและสอดแทรกคุณธรรมให้นักศึกษาทั้งขณะที่สอนและนอกชั้นเรียน	3.59	1.02	มาก
7. มีการประเมินผลการเรียนการสอนอย่างสม่ำเสมอ	4.00	0.70	มาก
8. เน้นทั้งภาคทฤษฎีและปฏิบัติ	3.93	0.75	มาก
9. เป็นผู้ที่แสวงหาความรู้ใหม่ๆ มาสอนนักศึกษาอยู่เสมอ	3.69	0.71	มาก
10. สามารถประยุกต์ความรู้ให้เข้ากับสังคมปัจจุบันได้	3.55	0.83	มาก

ตารางที่ 10 แสดงว่า นักศึกษามีความคิดเห็น ในด้านที่เกี่ยวข้องกับอาจารย์ผู้สอนและวิธีการสอนว่าอยู่ในระดับมากทั้งหมด เมื่อพิจารณาเป็นรายข้อแล้วข้อที่มีค่าเฉลี่ยสูงสุด คือ ผู้สอนใช้เวลายินดีให้คำปรึกษาและช่วยเหลือนักศึกษามาก ($\bar{X} = 4.25$) รองลงมาคือ ผู้สอนปฏิบัติตนเป็นแบบอย่างที่ดี ($\bar{X} = 4.07$)

3) ด้านอาคารสถานที่และอุปกรณ์หรือสื่อให้ความรู้และใช้ฝึกปฏิบัติ
 ตารางที่ 11 ความคิดเห็นของผู้สอนวิทยาลัยครูเทพสตรี ที่มีต่อการจัดการเรียนการสอนใน
 โปรแกรมวิชาดนตรีศึกษา ในด้านอาคารสถานที่และอุปกรณ์หรือสื่อที่ให้ความรู้
 และใช้ฝึกปฏิบัติ

ข้อความ	\bar{X}	S.D.	ระดับความคิดเห็น
1. มีห้องฝึกซ้อมเฉพาะเครื่องมือ	2.50	1.00	ปานกลาง
2. มีห้องฝึกซ้อมบรรเลงร่วมวง	3.25	0.50	ปานกลาง
3. เครื่องดนตรีมีเพียงพอต่อการฝึกซ้อม	2.75	0.50	ปานกลาง
4. เครื่องดนตรีที่ใช้ฝึกซ้อมมีคุณภาพดี	2.75	0.50	ปานกลาง
5. มีห้องสมุดดนตรีซึ่งให้บริการด้านเทปโทรทัศน์ ตำรา เอกสารทางดนตรี	2.50	0.58	ปานกลาง
6. มีคอมพิวเตอร์ดนตรี	2.50	0.58	ปานกลาง
7. มีห้องสมุดที่ใช้ศึกษาหาความรู้ทั่วไปที่ทันสมัยและ ให้บริการอย่างดี	3.25	0.50	ปานกลาง
8. มีที่นั่งทำงานและพักผ่อนบริเวณอาคารดนตรี	2.50	0.58	ปานกลาง

ตารางที่ 11 แสดงว่า เรื่องที่ผู้สอนของวิทยาลัยครูเทพสตรี มีความคิดเห็นอยู่ใน
 ระดับปานกลางทั้งสิ้น

ตารางที่ 12 ความคิดเห็นนักศึกษา ที่มีต่อการจัดการเรียนการสอนในโปรแกรมวิชา
 ดนตรีศึกษา ในด้านหลักสูตรเนื้อหาวิชาและกิจกรรมเสริมประสบการณ์ทาง
 ดนตรีของโปรแกรมวิชาดนตรีศึกษา

ข้อความ	\bar{X}	S.D.	ระดับความ คิดเห็น
1. การจัดการเรียนการสอนเสริมสร้างคุณสมบัติ ทุกด้านในการเป็นครูดนตรีที่ดี.....	3.33	0.87	ปานกลาง
2. เนื้อหาวิชาที่จัดให้เรียนเพียงพอที่จะออกไป ประกอบอาชีพ.....	3.17	0.85	ปานกลาง
3. เนื้อหาวิชาเอก สามารถสร้างเสริมทักษะ ในการประกอบอาชีพได้.....	3.31	0.76	ปานกลาง
4. วิชาพื้นฐานทั่วไปที่เรียนมีคุณค่าต่อการดำรงชีวิต	3.67	0.90	มาก
5. เนื้อหาวิชาสามารถนำไปประยุกต์ใช้ ในการทำงานได้ดี.....	3.72	0.84	มาก
6. การฝึกซ้อมดนตรีนอกจากชั่วโมงเรียนตามปกติ	2.97	0.94	ปานกลาง
7. การแสดงดนตรีตามที่หน่วยงานต่างๆขอมา	2.48	1.09	น้อย
8. การแข่งขันหรือประกวดความสามารถ ทางด้านดนตรี.....	2.59	1.24	ปานกลาง
9. การจัดนิทรรศการทางดนตรี.....	2.50	1.07	ปานกลาง

ตารางที่ 12 แสดงว่า เรื่องที่นักศึกษามีความคิดเห็น ในด้านหลักสูตรว่าอยู่ใน
 ระดับมาก มี 2 ประเด็น คือ วิชาพื้นฐานทั่วไปที่เรียน มีคุณค่าต่อการดำรงชีวิต ($\bar{X} = 3.67$)
 และเนื้อหาวิชา สามารถนำไปประยุกต์ใช้ในการทำงานได้ดี ($\bar{X} = 3.72$)

สำหรับเรื่องที่นักศึกษามีความคิดเห็นระดับน้อยเพียงเรื่องเดียว คือ การแสดงดนตรี
 ตามที่หน่วยงานต่างๆขอมา ($\bar{X} = 2.48$)

นอกจากนั้นมีความเห็นระดับปานกลาง

ตารางที่ 13 ความคิดเห็นของนักศึกษาที่มีต่อด้านผู้สอนและวิธีสอนในโปรแกรมวิชาดนตรีศึกษา

ข้อความ	\bar{X}	S.D.	ระดับความคิดเห็น
1. เป็นผู้มีประสบการณ์ในวิชาที่สอนเพียงพอ	3.86	0.91	มาก
2. มีวิธีการสอนเป็นแบบอย่างที่ดี	3.90	0.72	มาก
3. ปฏิบัติตนเป็นแบบอย่างที่ดี	4.07	0.80	มาก
4. มีความเอาใจใส่นักศึกษาอย่างทั่วถึง	4.03	0.86	มาก
5. ให้ความรู้ ยินดีให้คำปรึกษาและช่วยเหลือนักศึกษา	4.25	0.75	มาก
6. ปลุกฝังและสอดแทรกคุณธรรมให้นักศึกษาทั้งขณะ ที่สอนและนอกชั้นเรียน	3.59	1.02	มาก
7. มีการประเมินผลการเรียนการสอนอย่างสม่ำเสมอ	4.00	0.70	มาก
8. เน้นทั้งภาคทฤษฎีและปฏิบัติ	3.93	0.75	มาก
9. เป็นผู้ที่แสวงหาความรู้ใหม่ๆ มาสอนนักศึกษาอยู่เสมอ	3.69	0.71	มาก
10. สามารถประยุกต์ความรู้ให้เข้ากับสังคมปัจจุบันได้	3.55	0.83	มาก

ตารางที่ 13 แสดงว่า นักศึกษามีความคิดเห็น ในด้านที่เกี่ยวกับอาจารย์ผู้สอน และวิธีการสอนว่าอยู่ในระดับมากทั้งหมด

ตารางที่ 14 ความคิดเห็นของนักศึกษา ที่มีต่อการจัดการเรียนการสอน ในโปรแกรมวิชา
ดนตรีศึกษาในด้านอาคารสถานที่และอุปกรณ์หรือสื่อที่ให้ความรู้และใช้ฝึกปฏิบัติ

ข้อความ	\bar{X}	S.D.	ระดับความคิดเห็น
1. มีห้องฝึกซ้อมเฉพาะเครื่องมือ	2.79	0.86	ปานกลาง
2. มีห้องฝึกซ้อมบรรเลงรวมวง	2.69	0.89	ปานกลาง
3. เครื่องดนตรีมีเพียงพอต่อการฝึกซ้อม	2.34	0.90	น้อย
4. เครื่องดนตรีที่ใช้ฝึกซ้อมมีคุณภาพดี	3.07	0.84	ปานกลาง
5. มีห้องสมุดดนตรีซึ่งให้บริการด้านเทปโทรทัศน์ ตำรา เอกสารทางดนตรี	2.57	1.00	ปานกลาง
6. มีคอมพิวเตอร์ดนตรี	2.63	1.04	ปานกลาง
7. มีห้องสมุดที่ใช้ศึกษาหาความรู้ทั่วไปที่ทันสมัยและ ให้บริการอย่างดี	3.17	1.10	ปานกลาง
8. มีที่นั่งทำงานและพักผ่อนบริเวณอาคารดนตรี	3.17	0.97	ปานกลาง

ตารางที่ 14 แสดงว่า นักศึกษามีความคิดเห็น ในด้านที่เกี่ยวกับด้านอาคารสถานที่
และอุปกรณ์การสอนในโปรแกรมวิชาดนตรีศึกษา ส่วนใหญ่อยู่ระดับปานกลาง ยกเว้นประเด็น
เครื่องดนตรีมีพอเพียงพอต่อการฝึกซ้อม มีความเห็นระดับน้อย ($\bar{X} = 2.34$)

ความต้องการและข้อเสนอแนะของกลุ่มตัวอย่างที่มีต่อโปรแกรมวิชาดนตรีศึกษา วิทยาลัยครูเทพสตรี

ความต้องการด้านหลักสูตร เนื้อหาวิชา และกิจกรรมเสริมประสบการณ์

กลุ่มตัวอย่างทั้งหมดคือผู้บริหาร ผู้สอน และนักศึกษาในโปรแกรมวิชาดนตรีศึกษา วิทยาลัยครูเทพสตรี มีความต้องการและข้อเสนอแนะต่อด้านหลักสูตร เนื้อหาวิชาและกิจกรรมเสริมประสบการณ์ ดังนี้

1. ต้องการให้เปิดหลักสูตรแบบกว้างเกือบทุกคน ประมาณร้อยละ 90 จากกลุ่มตัวอย่างเพราะเห็นว่าหลักสูตรในโรงเรียนประถมศึกษาและมีชมศึกษามีทั้งวิชาดนตรีไทยและดนตรีสากล ถ้าเรียนแบบกว้างจะทำให้สอนได้ทั้งดนตรีไทยและดนตรีสากล นอกจากนี้ยังสามารถควบคุมวงดนตรีไทยและดนตรีสากลได้ด้วย มีเพียงบางส่วนจำนวนเล็กน้อยประมาณร้อยละ 10 จากกลุ่มตัวอย่าง เท่านั้นที่ต้องการให้เปิดหลักสูตรแบบลึก เพื่อให้เชี่ยวชาญแขนงใดแขนงหนึ่งได้เป็นอย่างดี

- | | |
|---|---------|
| 2. วิชาที่ต้องการให้สอนเพิ่มเติม สำหรับหลักสูตรแบบกว้าง | ความถี่ |
| วิชาปฏิบัติดนตรีไทยและดนตรีสากล โดยมี | |
| การฝึกหลาย ๆ เครื่องมือ | 4 |
| วิชาขับร้องเพลงไทยและเพลงสากล | 2 |
| วิชาการปรับวงดนตรีสากลและดนตรีไทย | 2 |
| วิชาการผลิตสื่อการสอนทางด้านดนตรี | 2 |
| เทคโนโลยีใหม่ ๆ ทางการดนตรี เช่น คอมพิวเตอร์ดนตรี | 2 |
| 3. ข้อเสนอแนะด้านหลักสูตร สำหรับหลักสูตรแบบกว้าง | ความถี่ |
| ควรให้ผู้เรียนมีความรู้ทั้งด้านดนตรีไทยและดนตรีสากล | |
| เพราะสามารถประยุกต์ความรู้มาใช้กันได้ | 4 |
| ต้องการให้มีการฝึกปฏิบัติเครื่องดนตรีไทยและเครื่อง | |
| ดนตรีสากลทุก ๆ ชิ้น เพราะจำเป็นสำหรับผู้เป็นครู | 4 |
| ในการสอบบรรจุวิชาเอกดนตรีศึกษา มีการสอบภาคปฏิบัติ | |
| คัดเลือกผู้ปฏิบัติได้มากขึ้น มีทั้งขับร้องและพ้องรำ จึงต้อง | |
| จัดให้มีการเรียนการสอน | 2 |
| วิทยาลัยครูควรมีจำนวนเครื่องดนตรี อุปกรณ์ให้มากกว่านี้ | |
| เพราะเครื่องดนตรีมีน้อย ไม่เพียงพอต่อการฝึกซ้อม | 2 |
| ควรเพิ่มจำนวนห้องฝึกซ้อมให้มากขึ้น | 2 |

- ข้อเสนอแนะด้านหลักสูตร สำหรับหลักสูตรแบบบล็อก
 ให้ผู้ที่สนใจแขนงดนตรีไทยหรือแขนงดนตรีสากล ได้เรียน
 เฉพาะเจาะจงลงไป จะได้มีความรู้ลึกซึ้งซึ่งและนำไปใช้
 ประโยชน์ได้จริง ๆ 1
- ให้สามารถเลือกเครื่องดนตรีที่ถนัดได้ 1
4. ข้อเสนอแนะต่อด้านผู้สอนและวิธีการสอน
 ควรมีวิธีการสอนที่หลากหลายมากขึ้น 2
 ควรเพิ่มอาจารย์ผู้สอนให้มากขึ้น จะทำให้นักศึกษาที่
 สำเร็จออกไปมีคุณภาพยิ่งขึ้น 2
 ให้เพิ่มชั่วโมงฝึกปฏิบัติให้มาก 2
5. ข้อเสนอแนะต่อด้านอาคารสถานที่ อุปกรณ์ และสื่อ
 ควรเน้นให้ความสำคัญห้องสมุดดนตรี 3
 ภาควิชาดนตรีศึกษาควรเป็นแหล่งให้บริการความรู้
 สื่อการสอนแก่ผู้จบการศึกษา 2
 เพิ่มจำนวนเครื่องคอมพิวเตอร์ดนตรี 2

ตอนที่ 5 การติดตามผลผู้สำเร็จการศึกษาจากโปรแกรมวิชาดนตรีศึกษา ของวิทยาลัยครูเทพสตรี การนำเสนอผลในส่วนนี้จะแยกออกเป็นความคิดเห็นของผู้สำเร็จการศึกษาและผู้บังคับบัญชาของผู้สำเร็จการศึกษา

5.1 ความคิดเห็นของผู้สำเร็จการศึกษา

ข้อมูลที่ได้จากความคิดเห็นของผู้สำเร็จการศึกษา นำเสนอในตารางต่อไปนี้

ตารางที่ 15 ความคิดเห็นผู้สำเร็จการศึกษา ที่มีต่อหลักสูตร เนื้อหาวิชาและกิจกรรมเสริมประสบการณ์ทางดนตรี ในโปรแกรมวิชาดนตรีศึกษา

ข้อความ	\bar{X}	S.D.	ระดับความคิดเห็น
1. การจัดการเรียนการสอนเสริมสร้างคุณสมบัติทุกด้านในการเป็นครูดนตรีที่ดี.....	3.51	0.79	มาก
2. เนื้อหาวิชาที่จัดให้เรียนเพียงพอที่จะออกไปประกอบอาชีพ.....	3.08	0.82	ปานกลาง
3. เนื้อหาวิชาเอก สามารถสร้างเสริมทักษะในการประกอบอาชีพได้.....	3.58	0.64	มาก
4. วิชาพื้นฐานทั่วไปที่เรียนมีคุณค่าต่อการดำรงชีวิต	3.59	0.65	มาก
5. เนื้อหาวิชาสามารถนำไปประยุกต์ใช้ในการทำงานได้ดี.....	3.56	0.86	มาก
7. การแข่งขันหรือประกวดความสามารถทางด้านดนตรี.....	2.33	0.75	น้อย
8. การจัดนิทรรศการทางดนตรี.....	2.22	0.72	น้อย

ตารางที่ 15 แสดงว่า ผู้สำเร็จการศึกษามีความคิดเห็น ต่อด้านหลักสูตรอยู่ในระดับมาก มี 4 ข้อ คือ วิชาพื้นฐานทั่วไปที่เรียน มีคุณค่าต่อการดำรงชีวิต ($\bar{X} = 3.59$) เนื้อหาวิชาเอกสามารถสร้างเสริมทักษะในการประกอบอาชีพได้ ($\bar{X} = 3.58$) และเนื้อหาวิชาสามารถนำไปประยุกต์ใช้ในการทำงานได้ดี ($\bar{X} = 3.56$) การจัดการเรียนการสอนเสริมสร้างคุณสมบัติทุกด้านในการเป็นครูที่ดี ($\bar{X} = 3.51$)

สำหรับข้อที่มีความคิดเห็นว่ายู่ในระดับน้อยได้แก่ การแข่งขันหรือประกวดความสามารถทางดนตรี ($\bar{X} = 2.33$) การจัดนิทรรศการทางดนตรี ($\bar{X} = 2.22$)

นอกจากนี้มีความคิดเห็นระดับปานกลาง

ตารางที่ 16 ความคิดเห็นของผู้สำเร็จการศึกษาที่มีต่อการจัดการเรียนการสอนในโปรแกรม
 วิชาดนตรีศึกษา ในด้านผู้สอนและวิธีสอน

ข้อความ	\bar{X}	S.D.	ระดับความ คิดเห็น
1. เป็นผู้ที่มีประสบการณ์ในวิชาที่สอนเพียงพอ	3.77	0.90	มาก
2. มีวิธีการสอนเป็นแบบอย่างที่ดี	3.73	0.66	มาก
3. ปฏิบัติตนเป็นแบบอย่างที่ดี	3.89	0.62	มาก
4. มีความเอาใจใส่นักศึกษาอย่างทั่วถึง	3.75	0.72	มาก
5. ใช้เวลา ยินดีให้คำปรึกษาและช่วยเหลือนักศึกษา	4.12	0.74	มาก
6. ปลุกฝังและสอดแทรกคุณธรรมให้นักศึกษาทั้งขณะ ที่สอนและนอกชั้นเรียน.....	3.72	0.78	มาก
7. มีการประเมินผลการเรียนการสอนอย่างสม่ำเสมอ	3.63	0.78	มาก
8. เน้นทั้งภาคทฤษฎีและปฏิบัติ	3.69	0.81	มาก
9. เป็นผู้แสวงหาความรู้ใหม่ๆ มาสอนนักศึกษาอยู่เสมอ	3.70	0.82	มาก
10. สามารถประยุกต์ความรู้ให้เข้ากับสังคมปัจจุบันได้	3.57	0.81	มาก

ตารางที่ 16 แสดงว่า ผู้สำเร็จการศึกษา มีความคิดเห็น ในด้านที่เกี่ยวกับอาจารย์
 ผู้สอนและวิธีการสอนว่าอยู่ในระดับมาก ทุกข้อ เมื่อพิจารณารายข้อที่อาจารย์ผู้สอนใช้เวลา
 ยินดีให้คำปรึกษาและช่วยเหลือนักศึกษา มีค่าเฉลี่ยสูงสุด ($\bar{X} = 4.12$) รองลงมาเป็นผู้สอน
 ปฏิบัติตนเป็นแบบอย่างที่ดี ($\bar{X} = 3.89$)



ตารางที่ 17 ความคิดเห็นของผู้สำเร็จการศึกษา ที่มีต่อการนำความรู้ไปใช้ในการปฏิบัติงาน
ในด้านความรู้ความสามารถในการสอนวิชาดนตรี

ข้อความ	\bar{X}	S.D.	ระดับความคิดเห็น
1. มีความรู้ทั้งทฤษฎีและปฏิบัติเพียงพอที่จะสอนวิชาดนตรี.....	3.38	0.67	ปานกลาง
2. มีความสามารถในการให้ความรู้ทางดนตรีจนผู้เรียนปฏิบัติตามได้.....	3.48	0.65	ปานกลาง
3. มีความสามารถสอนให้ผู้เรียนเกิดความซาบซึ้งในวิชาดนตรี.....	3.60	0.67	มาก
4. มีความคิดริเริ่มสร้างสรรค์ทางการดนตรี	3.28	0.78	ปานกลาง
5. มีทักษะในการจัดกิจกรรมการเรียนการสอนวิชาดนตรี.....	3.53	0.68	มาก

ตารางที่ 17 แสดงว่า ผู้สำเร็จการศึกษา มีความคิดเห็นสอดคล้องกันในการนำความรู้ที่ได้รับไปใช้ปฏิบัติงาน อยู่ในระดับมาก มี 2 ประเด็นคือ มีความสามารถสอนให้ผู้เรียนเกิดความซาบซึ้งในวิชาดนตรี ($\bar{X} = 3.60$) และมีทักษะในการจัดกิจกรรมการเรียนการสอนวิชาดนตรี ($\bar{X} = 3.53$)

นอกจากนี้มีความคิดเห็นอยู่ในระดับปานกลาง

ตารางที่ 18 ความคิดเห็นผู้สำเร็จการศึกษา ที่มีต่อการนำความรู้ไปใช้ในการปฏิบัติงาน ด้านคุณลักษณะของความเป็นครู

ข้อความ	\bar{X}	S.D.	ระดับความคิดเห็น
1. สามารถปฏิบัติตามระเบียบข้อบังคับของสถานศึกษา	3.74	0.76	มาก
2. มีความรับผิดชอบต่อนหน้าที่ที่ได้รับมอบหมาย	3.88	0.82	มาก
3. สามารถอุทิศเวลาให้กับการสอนวิชาดนตรีได้เต็มที่	3.52	0.88	มาก
4. การปฏิบัติงานมีระเบียบแบบแผน	3.69	0.74	มาก
5. นักเรียนเลื่อมใสศรัทธาตัวท่าน	3.88	0.77	มาก
6. เผยแพร่ดนตรีให้เป็นที่ปรากฏแก่สังคมจนได้รับคำชมเชย.....	3.54	0.91	มาก

ตารางที่ 18 แสดงว่า ผู้สำเร็จการศึกษา มีความคิดเห็นในด้านที่เกี่ยวกับลักษณะของความเป็นครู อยู่ในระดับมากทุกเรื่อง เมื่อพิจารณารายข้อพบว่าข้อที่มีความรับผิดชอบต่อนหน้าที่ที่ได้รับมอบหมาย และนักเรียนเลื่อมใสศรัทธามีค่าเฉลี่ยเท่ากัน ($\bar{X} = 3.88$) รองลงมาคือสามารถปฏิบัติตามระเบียบข้อบังคับของสถานศึกษา ($\bar{X} = 3.74$)

4.2) ความคิดเห็นของผู้บังคับบัญชาของผู้สำเร็จการศึกษา

ตารางที่ 19 ความคิดเห็นผู้บังคับบัญชาของผู้สำเร็จการศึกษา ที่มีต่อการนำความรู้ไปใช้ในการปฏิบัติงาน ในด้านความรู้ความสามารถของผู้สำเร็จการศึกษาในการสอนวิชาดนตรี

ข้อความ	\bar{X}	S.D.	ระดับความคิดเห็น
1. มีความรู้ทั้งทฤษฎีและปฏิบัติเพียงพอที่จะสอนวิชาดนตรี.....	3.80	0.84	มาก
2. มีความสามารถในการให้ความรู้ทางดนตรีจนผู้เรียนปฏิบัติตามได้.....	4.00	1.22	มาก
3. มีความสามารถสอนให้ผู้เรียนเกิดความซาบซึ้งในวิชาดนตรี.....	3.40	0.89	ปานกลาง
4. มีความคิดริเริ่มสร้างสรรค์ทางการดนตรี	2.60	0.55	ปานกลาง
5. มีทักษะในการจัดกิจกรรมการเรียนการสอนวิชาดนตรี.....	3.20	1.09	ปานกลาง

ตารางที่ 19 แสดงว่า ผู้บังคับบัญชาของผู้สำเร็จการศึกษา มีความคิดเห็น อยู่ในระดับมาก มี 2 ข้อคือ มีความรู้ทั้งทฤษฎีและปฏิบัติพอที่จะสอนวิชาดนตรี ($\bar{X} = 3.84$) และมีความสามารถในการให้ความรู้ทางดนตรีจนผู้เรียนปฏิบัติตามได้ ($\bar{X} = 4.00$) นอกจากนี้มีความคิดเห็นระดับปานกลาง

ตารางที่ 20 ความคิดเห็นผู้บังคับบัญชาของผู้สำเร็จการศึกษา ที่มีต่อการนำความรู้ไปใช้ในการปฏิบัติงาน ในด้านคุณลักษณะของความเป็นครู

ข้อความ	\bar{X}	S.D.	ระดับความคิดเห็น
1. สามารถปฏิบัติตามระเบียบข้อบังคับของสถานศึกษา	4.00	1.00	มาก
2. มีความรับผิดชอบต่อนหน้าที่ได้รับมอบหมาย	4.20	0.84	มาก
3. สามารถอุทิศเวลาให้กับการสอนวิชาดนตรีได้เต็มที่	4.00	0.71	มาก
4. การปฏิบัติงานมีระเบียบแบบแผน	3.60	1.14	มาก
5. นักเรียนเลื่อมใสศรัทธาตัวท่าน	4.60	0.55	มากที่สุด
6. เผยแพร่ดนตรีให้เป็นที่ปรากฏแก่สังคมจนได้รับคำชมเชย	4.40	0.89	มาก

ตารางที่ 20 แสดงว่า ผู้บังคับบัญชาของผู้สำเร็จการศึกษา มีความคิดเห็นในด้านที่เกี่ยวกับลักษณะของความเป็นครู อยู่ในระดับมากที่สุด มีเพียงข้อเดียวคือ นักเรียนเลื่อมใสศรัทธาในตัวผู้สำเร็จการศึกษา ($\bar{X} = 4.60$) ส่วนข้ออื่น ๆ มีความคิดเห็นว่ายู่ในระดับมาก แต่เมื่อพิจารณาเป็นรายข้อแล้วพบว่าข้อที่ เผยแพร่ดนตรีให้เป็นที่ปรากฏแก่สังคมจนได้รับคำชมเชย มีค่าเฉลี่ยสูง ($\bar{X} = 4.40$) และมีความรับผิดชอบต่อนหน้าที่ได้รับมอบหมาย มีค่าเฉลี่ยรองลงไป ($\bar{X} = 4.20$)

สรุปความคิดเห็นของผู้บริหาร ผู้สอน และนักศึกษา โดยภาพรวมผู้วิจัยได้พบว่าเป็นด้านหลักสูตร เนื้อหาวิชาและกิจกรรมเสริมประสบการณ์ทางดนตรีของโปรแกรมวิชาดนตรี ผู้บริหาร ผู้สอน และนักศึกษา มีความเห็นสอดคล้องกันในระดับมาก คือ ข้อวิชาพื้นฐานทั่วไปที่เรียน มีคุณค่าต่อการดำรงชีวิต ($\bar{X} = 3.50, 3.50$ และ 3.62) และเนื้อหาวิชาสามารถนำไปประยุกต์ใช้ในการทำงานได้ดี ($\bar{X} = 4.00, 3.75$ และ 3.72) ส่วนที่มีความคิดเห็นสอดคล้องกันในระดับปานกลาง มีเพียงข้อเดียว คือ การแข่งขันหรือประกวดความสามารถทางด้านดนตรี ($\bar{X} = 3.00, 3.50$ และ 2.59)

ส่วนที่มีความเห็นไม่สอดคล้องกัน ได้แก่ การจัดการเรียนการสอนเสริมสร้างคุณสมบัติทุกด้านในการเป็นครูดนตรีที่ดี ผู้บริหาร ผู้สอน มีความเห็นระดับมาก ($\bar{X} = 3.50$ เท่ากัน) แต่นักศึกษามีความเห็นระดับปานกลาง ($\bar{X} = 3.33$) และข้อเนื้อหาวิชาที่จัดให้เรียนเพียงพอที่จะออกไปประกอบอาชีพ ผู้บริหาร อยู่ในระดับมากที่สุด ($\bar{X} = 4.50$) ผู้สอนอยู่ในระดับมาก ($\bar{X} = 3.75$) และนักศึกษายู่ในระดับปานกลาง ($\bar{X} = 3.17$) มีความแตกต่างกัน ($\bar{X} = 4.50$) และเนื้อหาวิชาเอกสามารถสร้างเสริมทักษะในการประกอบอาชีพได้ มีความคิดเห็นแตกต่างกัน

คือ ผู้บริหารอยู่ในระดับมากที่สุด ($\bar{X} = 4.50$) ผู้สอนและนักศึกษาอยู่ในระดับปานกลาง ($\bar{x} = 3.25$ และ 3.31)

สำหรับการจัดนิทรรศการทางดนตรี ผู้บริหาร และนักศึกษา มีความคิดเห็นอยู่ในระดับปานกลาง ($\bar{X} = 3.00$ และ 2.50) ผู้สอน มีความคิดเห็นอยู่ในระดับน้อย ($\bar{x} = 1.75$) ควรที่จะได้รับการปรับปรุงแก้ไขในข้อนี้ให้มากยิ่งขึ้น

ด้านความต้องการของผู้บริหาร ผู้สอน และนักศึกษา ด้านหลักสูตร เนื้อหาวิชาและอุปกรณ์ ส่วนใหญ่ต้องการให้เพิ่มรายวิชาปฏิบัติที่สามารถใช้งานได้ให้มากยิ่งขึ้น ให้มีการฝึกปฏิบัติเครื่องดนตรีไทยและดนตรีสากล ทุก ๆ เครื่องมือ เพิ่มจำนวนห้องฝึกซ้อม และอุปกรณ์ให้พอเพียงด้านผู้สอน และวิธีสอน ควรมีวิธีสอนหลากหลายมากขึ้น เพิ่มอาจารย์ผู้สอนให้มากยิ่งขึ้น และด้านอาคารสถานที่ ผู้บริหาร ผู้สอน และนักศึกษา ส่วนใหญ่เน้นให้ความสำคัญห้องสมุดดนตรีจัดหาสื่อไว้บริการ และเพิ่มเครื่องคอมพิวเตอร์ดนตรี

สำหรับการติดตามผลผู้สำเร็จการศึกษาจากโปรแกรมวิชาดนตรีศึกษา ของวิทยาลัยครูเทพสตรี ได้ข้อมูลความคิดเห็นของผู้สำเร็จการศึกษา และผู้บังคับบัญชาของผู้สำเร็จการศึกษา โดยภาพรวมพบว่า ด้านหลักสูตร มีความคิดเห็นระดับมาก 4 ข้อ มีความคิดเห็นอยู่ในระดับปานกลางและน้อย รวม 3 ข้อ แสดงว่าเป็นสิ่งที่ต้องได้รับการปรับปรุง ได้แก่ เนื้อหาวิชาที่จัดให้เรียนเพียงพอที่จะออกไปประกอบอาชีพ, การแข่งขันหรือประกวดความสามารถทางด้านดนตรีและการจัดนิทรรศการทางดนตรี ($\bar{X} = 3.08, 2.33$ และ 2.22) ซึ่งสอดคล้องกับความคิดเห็นผู้บริหาร ผู้สอน และนักศึกษา ดังที่ได้กล่าวไว้ข้างต้น

ภาพรวมของการนำความรู้ไปใช้ในการปฏิบัติงานในด้านความรู้ความสามารถในการสอนวิชาดนตรี ระหว่างผู้สำเร็จการศึกษาและผู้บังคับบัญชาของผู้สำเร็จการศึกษา พบว่า สอดคล้องกันเพียงเรื่องเดียว อยู่ในระดับปานกลาง คือ มีความคิดริเริ่มสร้างสรรค์ทางการดนตรี ($\bar{X} = 3.28$ และ 2.60) นอกจากนี้แตกต่างกันทุกข้อ คือ ความรู้ทฤษฎีและปฏิบัติเพียงพอที่จะสอนวิชาดนตรี ความสามารถในการให้ความรู้ทางดนตรีจนผู้เรียนปฏิบัติตามได้ ความสามารถสอนให้ผู้เรียนเกิดความซาบซึ้งในวิชาดนตรี และทักษะในการจัดกิจกรรมการเรียนการสอน

ในด้านคุณลักษณะของความเป็นครู ผู้สำเร็จการศึกษาและผู้บังคับบัญชาของผู้สำเร็จการศึกษา มีความเห็นสอดคล้องกันทุกข้อในระดับมากที่สุด และมากที่สุด 1 ข้อ แสดงว่าการผลิตครูวิชาดนตรี ของภาควิชาดนตรีศึกษา วิทยาลัยครูเทพสตรี ทำให้ผู้สำเร็จการศึกษามีคุณลักษณะของความเป็นครูได้