



บทที่ 4

ผลการวิจัย

จากการศึกษาข่าวโทรทัศน์ภาคค่ำของสถานีโทรทัศน์ 5 สถานีในกรุงเทพมหานครได้แก่ สถานีโทรทัศน์ไทยทีวีสีช่อง 3 สถานีโทรทัศน์กองทัพบกช่อง 5 สถานีโทรทัศน์สีกองทัพบกช่อง 7 สถานีโทรทัศน์ไทยทีวีสีช่อง 9 และสถานีโทรทัศน์กรมประชาสัมพันธ์ช่อง 11 ในเวลา 19.00 ถึง 21.00 น. โดยประมาณ ตั้งแต่วันที่ 1 ถึง 31 มีนาคม 2533 รวบรวมข่าวที่ใช้เป็น ตัวอย่างในการศึกษาครั้งนี้ 155 รายการ คิดเป็นจำนวนข่าวทั้งหมดที่ศึกษา 5300 ข่าว และคิด เป็นความยาวข่าวทั้งหมด 152 ชั่วโมง 47 นาที 55 วินาที

การวิเคราะห์เนื้อหาความรุนแรงในข่าวโทรทัศน์ภาคค่ำ ในครั้งนี้ผู้วิจัยได้แบ่งผลการ วิจัยออกเป็น 3 ตอนคือ

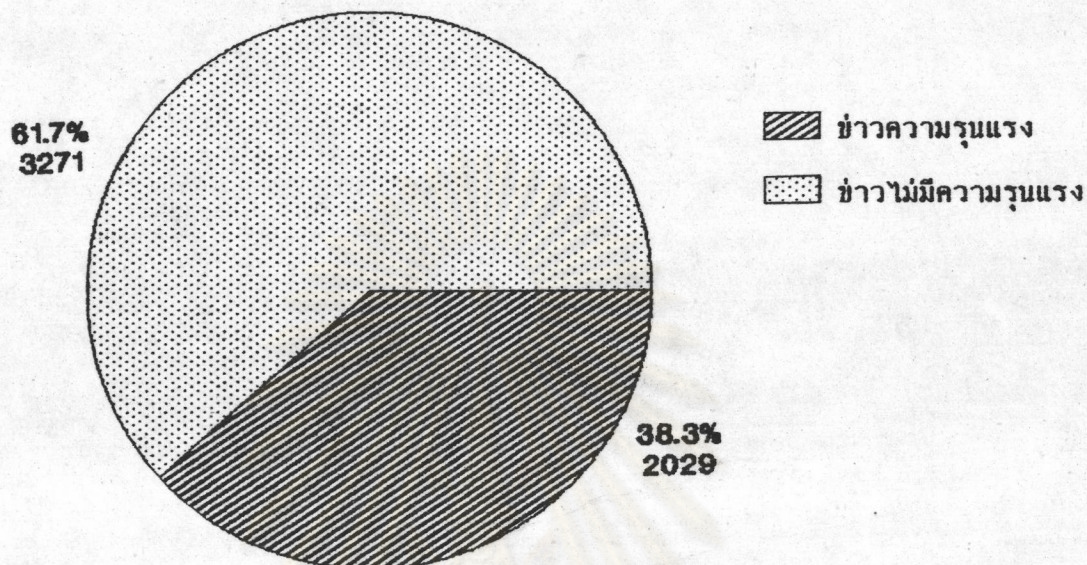
- ตอนที่ 1 จำนวนและความยาวของข่าวความรุนแรงในข่าวโทรทัศน์ภาคค่ำ
- ตอนที่ 2 เนื้อหาข่าวความรุนแรง
- ตอนที่ 3 ทดสอบสมมุติฐาน

ตอนที่ 1 จำนวนและความยาวของข่าวความรุนแรงในข่าวโทรทัศน์ภาคค่ำ

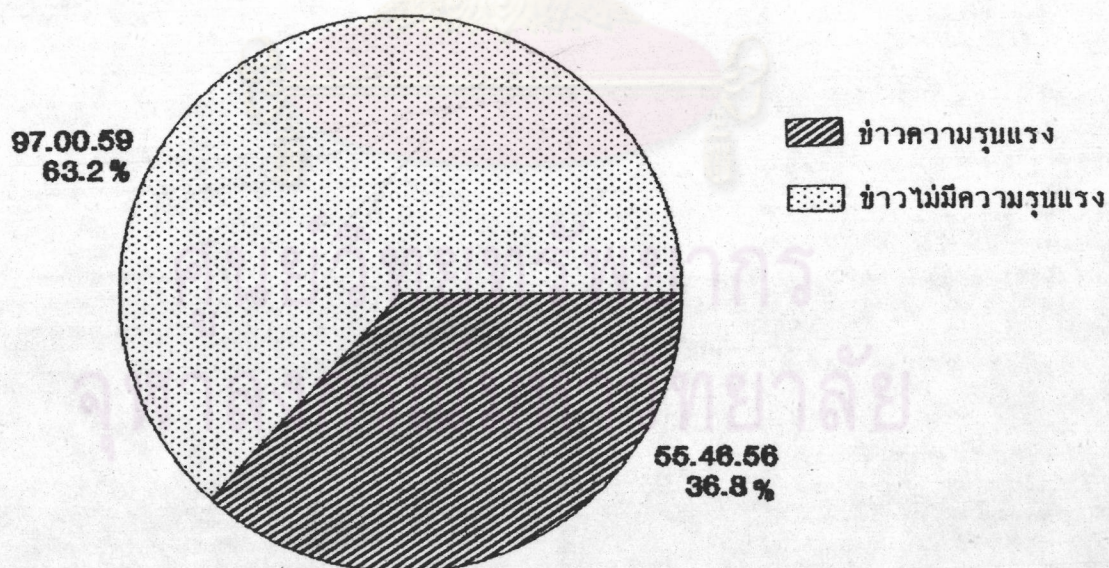
1.1 จำนวนและความยาวของข่าวความรุนแรง เมื่อ เปรียบ เทียบกับข่าวทั้งหมด

การวิเคราะห์แยกข่าวความรุนแรงออกจากข่าวทั้งหมด 5300 ข่าว ทำให้ทราบจำนวน และความยาวข่าวความรุนแรงใน 1 เดือน เมื่อ เปรียบ เทียบกับข่าวทั้งหมดดังแสดงในแผนภูมิที่ 1 และแผนภูมิที่ 2

แผนภูมิที่ 1 แสดงจำนวนและอัตราร้อยละของข่าวความรุนแรง เมื่อเปรียบเทียบกับข่าวทั้งหมด
ในเวลา 1 เดือน



แผนภูมิที่ 2 แสดงความยาวและอัตราร้อยละข่าวความรุนแรง เมื่อเปรียบเทียบกับข่าวทั้งหมด
ในเวลา 1 เดือน (ชั่วโมง. นาที. วินาที)

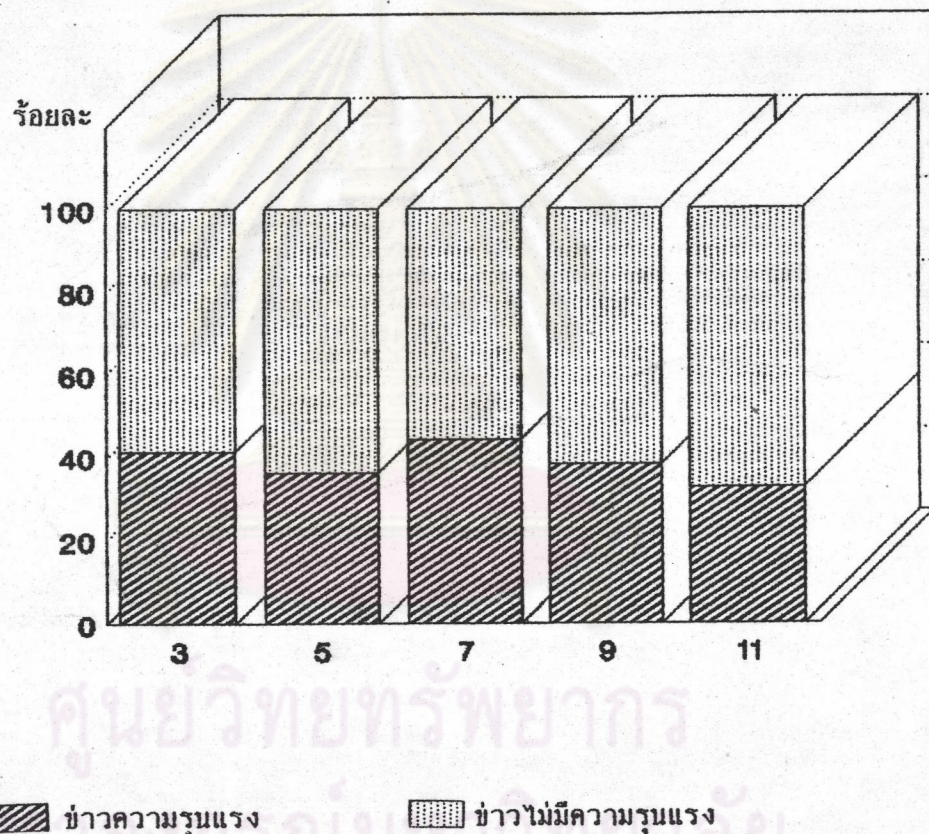


จากแผนภูมิที่ 1 และแผนภูมิที่ 2 แสดงว่าสถานีโทรทัศน์ในกรุงเทพมหานครเสนอข่าวความรุนแรงเป็นจำนวนและความยาวเกิน 1 ใน 3 ของข่าวทั้งหมด ซึ่งนับได้ว่าสถานีโทรทัศน์ในกรุงเทพมหานคร เสนอข่าวที่มีความรุนแรงมากพอสมควร

1.2 จำนวนข่าวความรุนแรงของสถานีโทรทัศน์ทั้ง 5 สถานี

1.2.1 การเปรียบเทียบจำนวนข่าวความรุนแรงกับข่าวไม่มีความรุนแรงจำแนกตามสถานีโทรทัศน์

แผนภูมิที่ 3 แสดงจำนวนและอัตราร้อยละของข่าวความรุนแรงและข่าวไม่มีความรุนแรง จำแนกตามสถานีโทรทัศน์

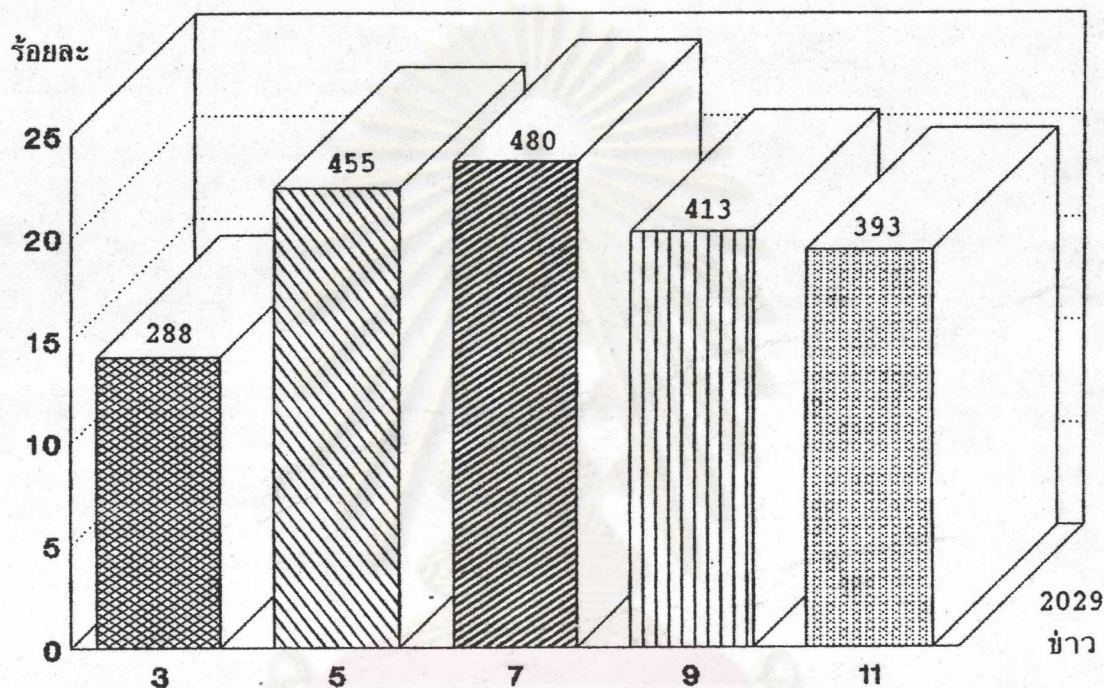


จากแผนภูมิที่ 3 แสดงว่าสถานีโทรทัศน์ในกรุงเทพมหานครแต่ละสถานี เสนอข่าวความรุนแรงเป็นจำนวนคิดเป็นร้อยละไม่แตกต่างกันมากนัก คือ เสนอข่าวความรุนแรงเกิน 1 ใน 3 ของข่าวทั้งหมด ได้แก่ร้อยละ 32.8 ถึง ร้อยละ 44.3

นอกจากนี้ยังแสดงว่าสถานีโทรทัศน์ช่อง 7 เสนอข่าวความรุนแรงเป็นจำนวนคิดเป็นร้อยละมากที่สุด เมื่อเปรียบเทียบกับข่าวไม่มีความรุนแรงภายในสถานี รองลงมาคือช่อง 3 ช่อง 9 ช่อง 5 และช่อง 11 ตามลำดับ

1.2.2 การเปรียบเทียบจำนวนข้าวความรุนแรงของสถานีโทรทัศน์ทั้ง 5 สถานี

แผนภูมิที่ 4 แสดงการเปรียบเทียบจำนวนและอัตราร้อยละของข้าวความรุนแรง ระหว่างสถานีโทรทัศน์ทั้ง 5 สถานี



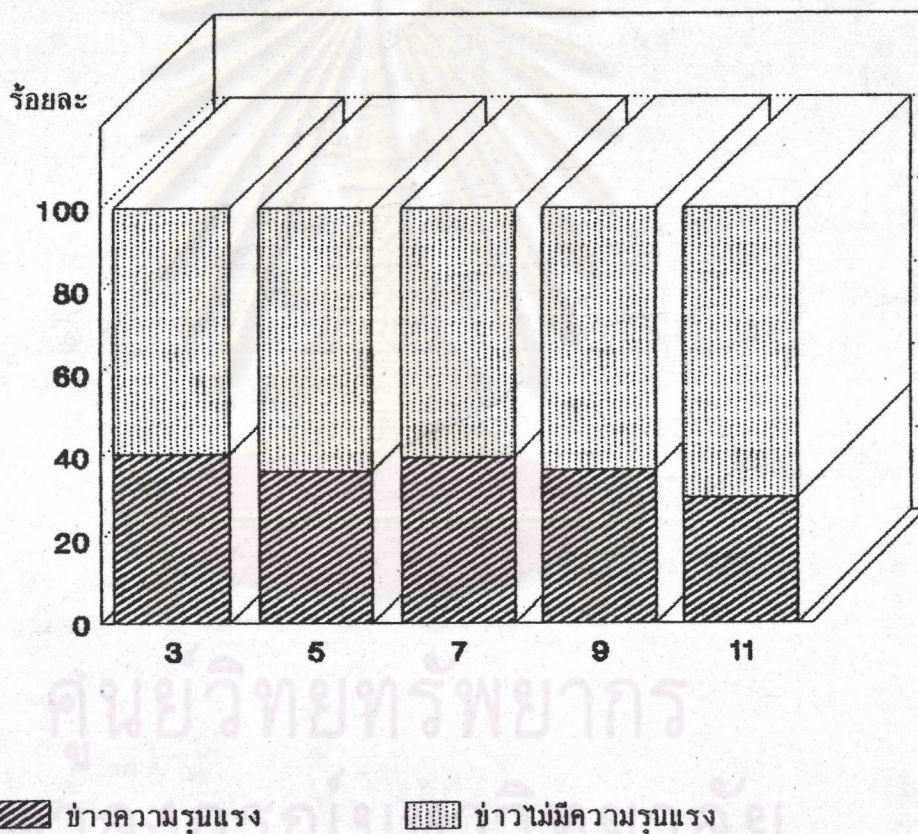
จากแผนภูมิที่ 4 แสดงว่าสถานีโทรทัศน์ช่อง 7 เสนอข้าวความรุนแรงเป็นจำนวนมากที่สุด เมื่อเปรียบเทียบกับจำนวนข้าวความรุนแรงของสถานีโทรทัศน์ช่องอื่น รองลงมา คือ ช่อง 5 ช่อง 9 ช่อง 11 และช่อง 3 ตามลำดับ

จากแผนภูมิที่ 3 และแผนภูมิที่ 4 แสดงให้เห็นว่าผู้ผลิตข้าวของสถานีโทรทัศน์ช่อง 7 กำหนดหัวข้อข้าวที่มีความรุนแรงในการเสนอข่าวมากกว่าสถานีโทรทัศน์ช่องอื่น แต่ไม่ได้แสดงว่าสถานีโทรทัศน์ช่อง 3 ให้ความสำคัญกับข้าวความรุนแรงน้อยกว่าสถานีโทรทัศน์ช่องอื่น เพราะในการเปรียบเทียบจำนวนข้าวความรุนแรงกับข้าวไม่มีความรุนแรงภายในสถานี ช่อง 3 เสนอเป็นจำนวนคิดเป็นร้อยละมาก เป็นอันดับที่ 2 รองจากช่อง 7 แต่การที่สถานีโทรทัศน์ช่อง 3 เสนอจำนวนข้าวความรุนแรงน้อยกว่าสถานีโทรทัศน์ช่องอื่นมากนั้น เนื่องจากช่อง 3 มีเวลาในการเสนอข่าวภาคค่ำน้อยกว่าสถานีโทรทัศน์ช่องอื่นมาก

1.3 ความยาวข้าวความรุนแรงของข้าวโรตส์ทั้ง 5 สถานี

1.3.1 การเปรียบเทียบความยาวของข้าวความรุนแรงกับข้าวไม่มีความรุนแรง
จำแนกตามสถานีโรตส์

แผนภูมิที่ 5 แสดงความยาวและอัตราร้อยละของข้าวมีความรุนแรงและไม่มีความรุนแรงจำแนก
ตามสถานีโรตส์

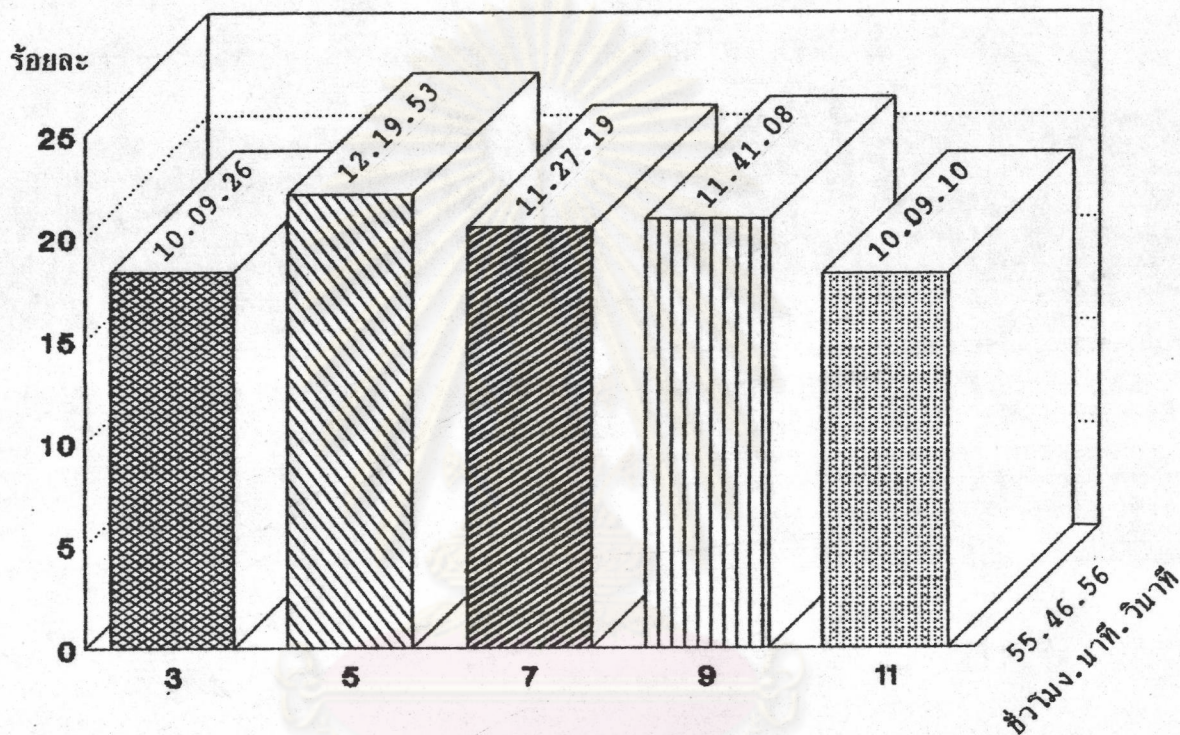


จากแผนภูมิที่ 5 แสดงว่าสถานีโรตส์ในกรุงเทพมหานครแต่ละสถานี เสนอข้าวความรุนแรงเป็นความยาวคิดเป็นร้อยละไม่แตกต่างกันมากนัก คือ เสนอข้าวความรุนแรงเกิน 1 ใน 3 ของข้าวทั้งหมด ได้แก่ร้อยละ 30.2 ถึงร้อยละ 40.8

นอกจากนี้ยังแสดงว่าสถานีโรตส์ช่อง 3 เสนอข้าวความรุนแรงเป็นความยาวคิดเป็นร้อยละมากที่สุด เมื่อเปรียบเทียบกับข้าวไม่มีความรุนแรงภายในสถานี รองลงมาคือช่อง 7 ช่อง 9 ช่อง 5 และช่อง 11 ตามลำดับ

1.3.2 การเปรียบเทียบยาวข้าวความรุนแรงของสถานีโทรทัศน์ทั้ง 5 สถานี

แผนภูมิที่ 6 แสดงการเปรียบเทียบความยาวและอัตราร้อยละของข่าวความรุนแรงระหว่างสถานีโทรทัศน์ทั้ง 5 สถานี



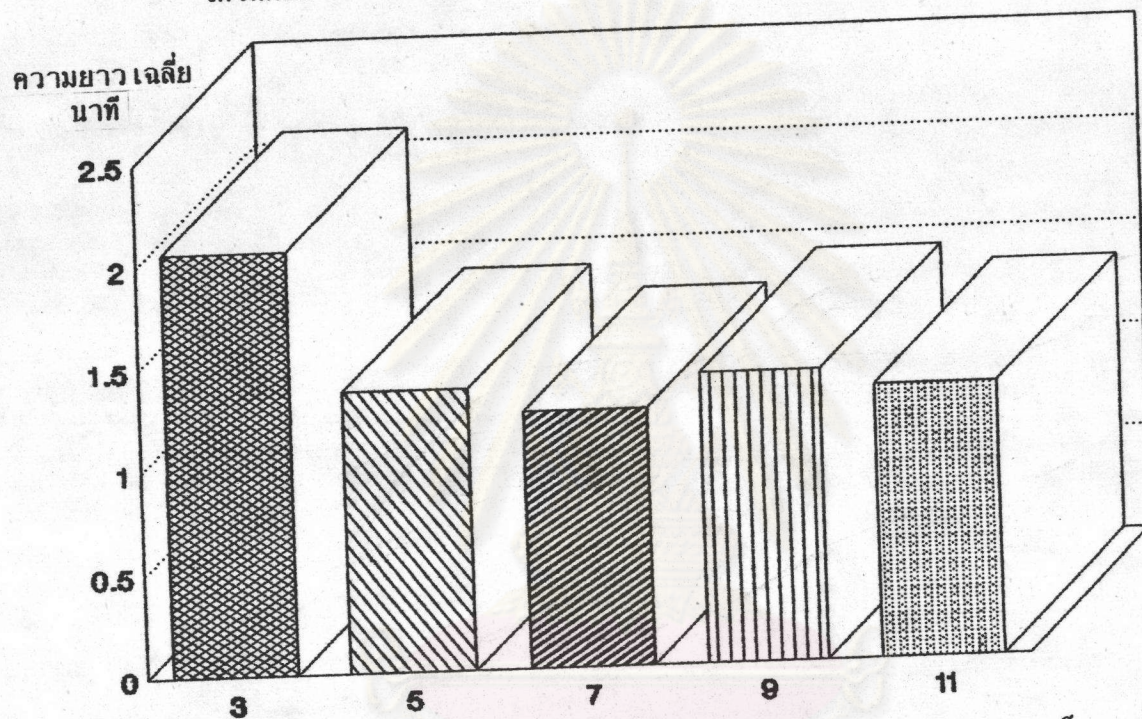
จากแผนภูมิที่ 6 แสดงว่าสถานีโทรทัศน์ช่อง 5 เสนอข่าวความรุนแรงเป็นความยาวมากที่สุด เมื่อเปรียบเทียบกับความยาวข่าวความรุนแรงของสถานีโทรทัศน์ช่องอื่น รองลงมาคือ ช่อง 9 ช่อง 7 ช่อง 3 และช่อง 11 ตามลำดับ

จากแผนภูมิที่ 5 และแผนภูมิที่ 6 แสดงให้เห็นว่าผู้ผลิตข่าวของสถานีโทรทัศน์ช่อง 11 กำหนดหัวข้อข่าวที่มีความรุนแรงในการเสนอข่าวน้อยกว่าสถานีโทรทัศน์ช่องอื่น แต่ไม่ได้แสดงว่าสถานีโทรทัศน์ช่อง 5 ให้ความสำคัญกับข่าวความรุนแรงมากที่สุด เมื่อเทียบกับสถานีโทรทัศน์ช่องอื่น เพราะในการเปรียบเทียบความยาวข่าวความรุนแรงกับข่าวไม่มีความรุนแรงภายในสถานีช่อง 5 กลับเสนอเป็นความยาวคิดเป็นร้อยละน้อยรองมาจากช่อง 11

1.3.3 การเปรียบเทียบความยาวเฉลี่ยของข้าวความรุนแรงของข้าวโทรทัศน์

ทั้ง 5 สถานี

แผนภูมิที่ 7 แสดงการเปรียบเทียบความยาวเฉลี่ยต่อ 1 ข้าวของข้าวที่มีความรุนแรงระหว่างสถานีโทรทัศน์ทั้ง 5 สถานี



จากแผนภูมิที่ 7 แสดงว่าสถานีโทรทัศน์ช่อง 3 เสนอข้าวความรุนแรงเป็นความยาวเฉลี่ยต่อ 1 ข้าวมากที่สุด รองลงมาคือ ช่อง 9 ช่อง 5 ช่อง 11 และช่อง 7 ตามลำดับ คำอธิบาย จากแผนภูมิที่ 3 ถึงแผนภูมิที่ 7 ทำให้ทราบการเสนอข้าวความรุนแรงของโทรทัศน์ทั้ง 5 สถานี ในเรื่อง จำนวน ความยาว และความยาวเฉลี่ยในการนำเสนอได้ดังนี้ สถานีโทรทัศน์ไทยทีวีสีช่อง 3 ให้ความสำคัญกับข้าวความรุนแรงมากพอ ๆ กับช่อง 7 ดังจะเห็นได้จากอัตราร้อยละของจำนวนและความยาวข้าวความรุนแรง เมื่อเปรียบเทียบกับข้าวไม่มีความรุนแรงภายในสถานีว่า ช่อง 3 เสนอมากอยู่ในอันดับที่ 2 และ 1 เมื่อเทียบกับอัตรา ร้อยละของสถานีโทรทัศน์ช่องอื่น และช่อง 3 ยังเสนอข้าวความรุนแรงมีความยาวเฉลี่ยต่อ 1 ข้าวมากที่สุดด้วย แต่เมื่อนำเฉพาะจำนวนและความยาวข้าวความรุนแรง ของแต่ละสถานีมาเปรียบเทียบกัน แล้วพบว่าช่อง 3 เสนอข้าวความรุนแรงเป็นจำนวนและความยาวน้อย เป็นอันดับที่ 5 และ 4 นั้น เป็นเพราะว่า ช่อง 3 มีเวลาในการเสนอข่าวภาคค่ำน้อยกว่าสถานีโทรทัศน์ช่องอื่นมาก

สถานีโทรทัศน์กองทัพบกช่อง 5 ให้ความสำคัญกับข่าวความรุนแรงน้อยกว่าช่อง 3 ดังจะเห็นได้จากอัตราร้อยละของจำนวนและความยาวข่าวความรุนแรง เมื่อเปรียบเทียบกับข่าวไม่มีความรุนแรงภายในสถานีว่า ช่อง 5 เสนอน้อยอยู่ในอันดับที่ 4 และยิ่งเสนอข่าวความรุนแรงมีความยาวเฉลี่ยต่อ 1 ข่าวเป็นอันดับที่ 3 ด้วย แต่เมื่อนำเฉพาะจำนวนและความยาวข่าวความรุนแรงของแต่ละสถานีมาเปรียบเทียบกัน แล้วพบว่า ช่อง 5 เสนอข่าวความรุนแรงเป็นจำนวนและความยาวมากเป็นอันดับที่ 2 และ 1 นั้น เป็นเพราะว่าช่อง 5 มีเวลาในการเสนอข่าวภาคค่ำมาก

สถานีโทรทัศน์สีกองทัพบกช่อง 7 ให้ความสำคัญกับข่าวความรุนแรงมากพอๆ กับ ช่อง 3 ดังจะเห็นได้จากอัตราร้อยละของจำนวนและความยาวข่าวความรุนแรง เมื่อเปรียบเทียบกับข่าวไม่มีความรุนแรงภายในสถานีว่า ช่อง 7 เสนอมากเป็นอันดับที่ 1 และ 2 และเมื่อนำเฉพาะจำนวนและความยาวข่าวความรุนแรงของแต่ละสถานีมาเปรียบเทียบกัน แล้วยังพบว่าพบว่า ช่อง 7 เสนอข่าวความรุนแรงเป็นจำนวนและความยาวมากเป็นอันดับที่ 1 และ 3 ทั้งๆ ที่ช่อง 7 มีเวลาในการเสนอข่าวภาคค่ำเกือบน้อยที่สุดนั้น ทำให้สามารถสรุปได้ว่าช่อง 7 เสนอข่าวความรุนแรงเป็นจำนวนมากที่สุด แต่เสนอเป็นความยาวไม่มากนัก จึงทำให้ช่อง 7 เสนอข่าวความรุนแรงมีความยาวเฉลี่ยต่อ 1 ข่าวน้อยที่สุด

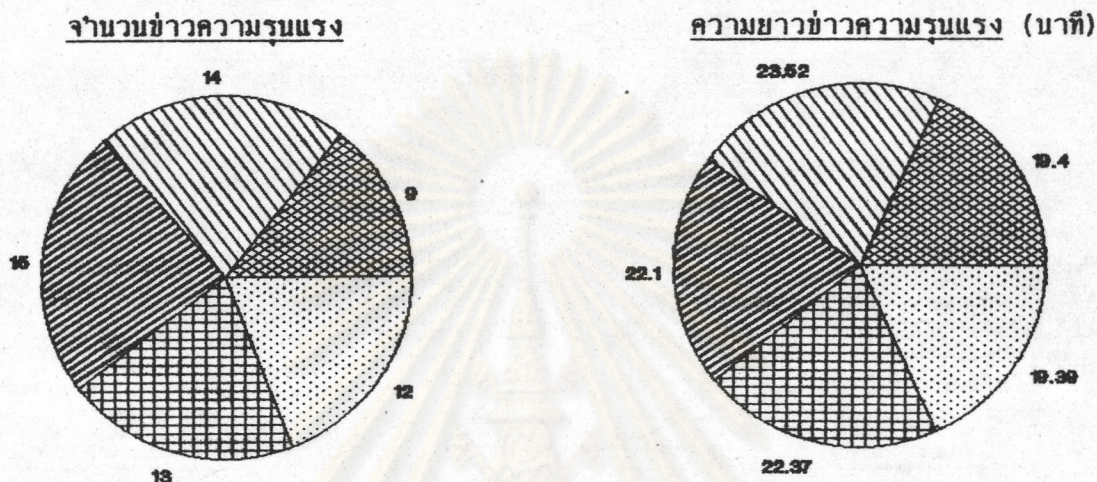
สถานีโทรทัศน์ไทยทีวีสีช่อง 9 ให้ความสำคัญกับข่าวความรุนแรงน้อยกว่าช่อง 3 และช่อง 7 ดังจะเห็นได้จากอัตราร้อยละของจำนวนและความยาวข่าวความรุนแรง เมื่อเปรียบเทียบกับข่าวไม่มีความรุนแรงภายในสถานีว่าช่อง 9 เสนออยู่ในอันดับที่ 3 และเมื่อนำเฉพาะจำนวนและความยาวข่าวความรุนแรงของแต่ละสถานีมาเปรียบเทียบกัน พบว่า ช่อง 9 ยังคงเสนอข่าวความรุนแรงเป็นจำนวนและความยาวมากเป็นอันดับที่ 3 และ 2 และเสนอข่าวความรุนแรงมีความยาวเฉลี่ยต่อ 1 ข่าวเป็นอันดับที่ 2 ทำให้เห็นว่าช่อง 9 ให้ความสำคัญกับข่าวความรุนแรงพอสมควร

สถานีโทรทัศน์กรมประชาสัมพันธ์ช่อง 11 ให้ความสำคัญกับข่าวความรุนแรง น้อยกว่าทุกช่อง ดังจะเห็นได้จากอัตราร้อยละของจำนวนและความยาวข่าวความรุนแรง เมื่อเปรียบเทียบกับข่าวไม่มีความรุนแรงภายในสถานีว่าช่อง 11 เสนอน้อยที่สุดอยู่ในอันดับที่ 5 และเมื่อนำเฉพาะจำนวนและความยาวข่าวความรุนแรงของแต่ละสถานีมาเปรียบเทียบกัน ยังพบว่า ช่อง 11 ยังคงเสนอข่าวความรุนแรงเป็นจำนวนและความยาวน้อยเป็นอันดับที่ 4 และ 5 และเสนอข่าวความรุนแรงมีความยาวเฉลี่ยต่อ 1 ข่าวเป็นอันดับที่ 4 ทำให้เห็นว่าช่อง 11 ให้ความสำคัญกับข่าวความรุนแรงน้อยกว่าช่องอื่น ทั้งๆ ที่ช่อง 11 มีเวลาในการเสนอข่าวภาคค่ำมากที่สุด

จากการศึกษานี้ยังทำให้ทราบจำนวนและความยาวข่าวความรุนแรง ของสถานีโทรทัศน์ ทั้ง 5 สถานี เฉลี่ยภายใน 1 วัน และภายใน 1 สัปดาห์ ดังแสดงในแผนภูมิที่ 8 และแผนภูมิที่ 9

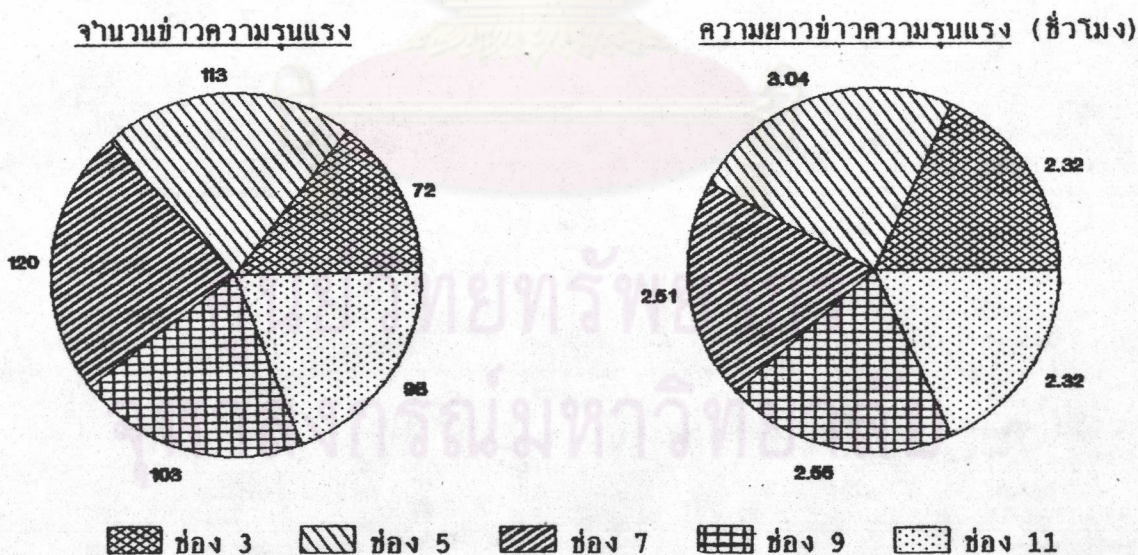
แผนภูมิที่ 8 แสดงจำนวนและความยาวข่าวความรุนแรงของโทรทัศน์ทั้ง 5 สถานี

ในเวลา 1 วัน



แผนภูมิที่ 9 แสดงจำนวนและความยาวข่าวความรุนแรงของโทรทัศน์ทั้ง 5 สถานี

ในเวลา 1 สัปดาห์



จากแผนภูมิที่ 8 และแผนภูมิที่ 9 แสดงให้เห็นว่าใน 1 วันผู้ชมจะได้รับชมข่าวที่มีความรุนแรงจากสถานีโทรทัศน์ในกรุงเทพมหานคร โดยเฉลี่ยช่องละ 13 ข่าว คิดเป็นความยาว 21 นาที 37 วินาที และในสัปดาห์หนึ่งจะได้รับชมข่าวที่มีความรุนแรง โดยเฉลี่ยช่องละ 101 ข่าว คิดเป็นความยาว 2 ชั่วโมง 47 นาที 20 วินาที

ตอนที่ 2 เนื้อหาข่าวความรุนแรง

การเสนอเนื้อหาข่าวความรุนแรงนี้ เป็นการเสนอ โดยจำแนกเนื้อหาของข่าวความรุนแรงของสถานีโทรทัศน์ทั้ง 5 สถานี เป็นประเด็นต่างๆโดยเสนอทั้งในด้านจำนวนข่าว ความยาวข่าว ความยาวเฉลี่ยในบางประเด็น และตัวอย่างของข่าวแต่ละประเภท ดังนี้

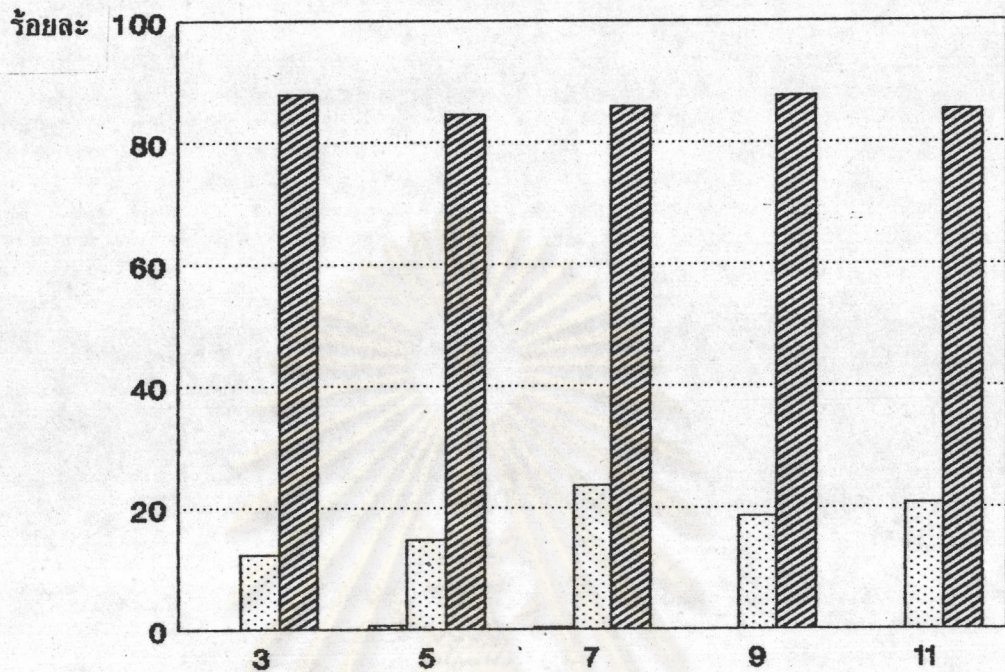
2.1 สิ่งที่ก่อให้เกิดความรุนแรง

ตารางที่ 1 แสดงจำนวนและความยาวของข่าวความรุนแรง จำแนกตามสิ่งที่ก่อให้เกิดความรุนแรงในข่าวโทรทัศน์ของแต่ละสถานี

สิ่งที่ก่อให้เกิด	สถานีโทรทัศน์				
	ช่อง 3	ช่อง 5	ช่อง 7	ช่อง 9	ช่อง 11
ความรุนแรง					
ผู้กระทำ - จำนวน	35	67	65	51	57
- ความยาว	1.02.28	2.04.08	1.30.20	1.33.04	1.33.20
ผู้ถูกกระทำ - จำนวน	-	3	2	-	-
- ความยาว	-	4.30	2.24	-	-
ผู้กระทำ และ ผู้ถูกกระทำ					
- จำนวน	253	385	413	362	336
- ความยาว	9.06.58	10.11.15	9.54.35	10.08.04	8.35.50
รวมจำนวน	288	455	480	413	393
รวมความยาว	10:09.26	12.19.53	11.27.19	11.41.08	10.09.10

เพื่อแสดงให้เห็นความแตกต่างของจำนวนและความยาวของข่าวความรุนแรง ที่จำแนกตามสิ่งที่ก่อให้เกิดความรุนแรงในข่าวโทรทัศน์ของแต่ละสถานีให้ชัดเจนยิ่งขึ้น ผู้วิจัยจึงใช้แผนภูมิแสดงอัตราร้อยละในด้านจำนวนข่าว ซึ่งใกล้เคียงกับอัตราร้อยละในด้านความยาวข่าว เข้ามาประกอบคำอธิบาย

แผนภูมิที่ 10 แสดงอัตราร้อยละของจำนวนข่าวความรุนแรง จำแนกตามสิ่งที่ก่อให้เกิด
ความรุนแรงในข่าวโทรทัศน์ของแต่ละสถานี



ตัวอย่างข่าว

ผู้กระทำ ได้แก่ กีฬายิงปืน การแสดงให้เห็นอาวุธ การประท้วงในที่ต่างๆ เช่น ผู้รับเหมาก่อสร้างประท้วงเรื่องปูนขาดแคลน รัฐวิสาหกิจชุมนุมประท้วง เป็นต้น

ผู้ถูกกระทำ ได้แก่ ข่าวที่เสนอถึงคนงานไทยในสิงคโปร์ตายไม่ทราบสาเหตุ

ผู้กระทำและผู้ถูกกระทำ คือ ข่าวที่เสนอถึงทั้งผู้กระทำและผู้ถูกกระทำ ไม่ว่าจะเป็นการเสนอด้วยภาพ หรือเสียง ได้แก่ การต่อสู้ หรือการสู้รบกัน เช่น ตำรวจจับผู้นำประท้วงที่ท้องสนามหลวง การสู้รบกันในเลบานอน มวย และฟุตบอล ที่มีความรุนแรง ข่าวการฆ่ากัน เช่น คดีฆ่าทูตซาอุดี ซ่าสาวนักธุรกิจ และข่าวต่างๆ ที่ข่าวเสนอให้ทราบถึงสาเหตุและผลของความรุนแรง

จากตารางที่ 4 และ แผนภูมิที่ 10 แสดงให้เห็นว่า ผู้ผลิตข่าวของสถานีโทรทัศน์ในกรุงเทพมหานคร ทั้ง 5 สถานี เสนอข่าวความรุนแรงโดยคำนึงถึง ทั้งผู้กระทำและผู้ถูกกระทำมากที่สุด หรืออาจกล่าวได้ว่าผู้ผลิตข่าวเสนอข่าวโดยคำนึงถึงทั้ง เหตุและผลของการกระทำที่ก่อให้เกิดความรุนแรงเป็นส่วนใหญ่ รองลงมาคือการเสนอถึงผู้กระทำเพียงอย่างเดียว ซึ่งเสนอเป็นจำนวนและความยาวไม่มากนัก ส่วนการเสนอถึงผู้ถูกกระทำเพียงอย่างเดียว นั้น มีการเสนอโดยช่อง 5 และ ช่อง 7 เท่านั้น ซึ่งเสนอเป็นจำนวนและเวลาน้อยมาก

2.2 ลักษณะของความรุนแรงที่เกิดจากสาเหตุและผลลัพธ์ของความรุนแรง

สาเหตุและผลลัพธ์ที่ก่อให้เกิดความรุนแรงในข่าวโทรทัศน์ ข่าวหนึ่งมิได้หลายสาเหตุ และหลายผลลัพธ์ ดังนั้น ในการเสนอตัวอย่างข่าวความรุนแรงที่จำแนกตามสาเหตุและผลลัพธ์ของความรุนแรงนั้น ผู้วิจัยจึงนำไปเสนอร่วมกับ ประเภทข่าวความรุนแรง

สาเหตุและผลลัพธ์ที่ก่อให้เกิดความรุนแรงแบ่งเป็น 5 สาเหตุ และ 5 ผลลัพธ์ซึ่งจะแสดงเป็นจำนวน ดังตารางที่ 2 และตารางที่ 3 ส่วน

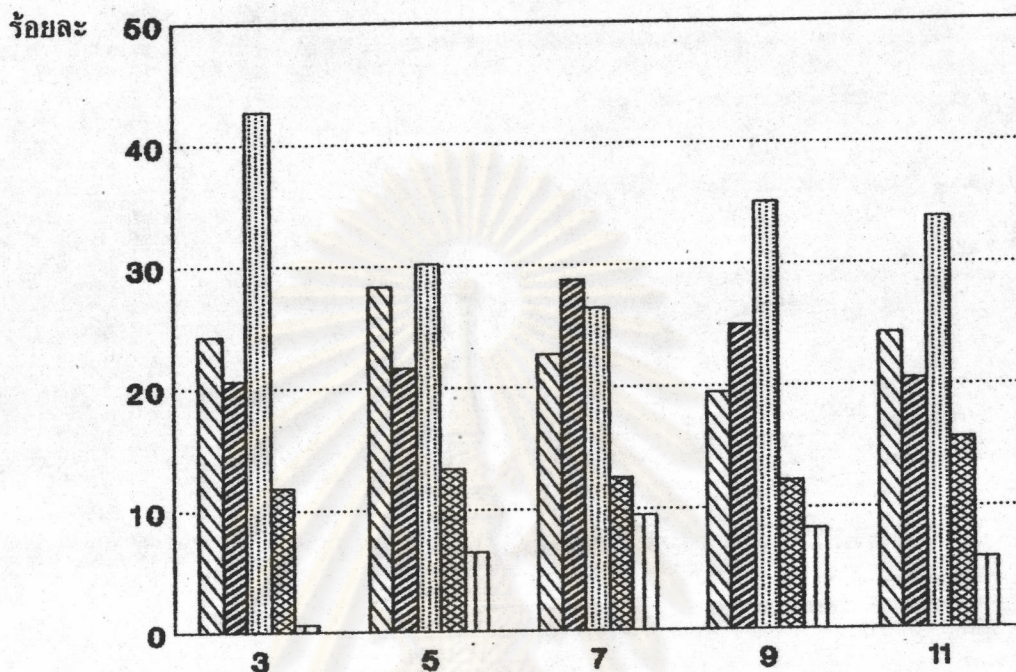
2.2.1 สาเหตุของความรุนแรง

ตารางที่ 2 แสดงจำนวนของข่าวความรุนแรง จำแนกตามสาเหตุของความรุนแรงในข่าวโทรทัศน์แต่ละสถานี

สาเหตุของ ความรุนแรง	สถานีโทรทัศน์				
	ช่อง 3	ช่อง 5	ช่อง 7	ช่อง 9	ช่อง 11
- การกระทำทางร่างกายโดยใช้อุปกรณ์	80	147	120	91	109
- การกระทำทางร่างกายโดยไม่ใช้อุปกรณ์	68	113	152	117	92
- การกระทำทางวาจาและสัญลักษณ์	141	157	140	164	152
- การกระทำจากภัยธรรมชาติ	39	69	66	57	70
- การกระทำจากอุบัติเหตุ	2	34	50	38	26
รวมจำนวน	330	520	528	467	449

เพื่อแสดงให้เห็นความแตกต่างของจำนวนข่าวความรุนแรง ที่จำแนกตามสาเหตุของความรุนแรงในข่าวโทรทัศน์ของแต่ละสถานีให้ชัดเจนยิ่งขึ้น ผู้วิจัยจึงใช้แผนภูมิแสดงอัตราร้อยละในด้านจำนวนข่าว เข้ามาประกอบคำอธิบาย

แผนภูมิที่ 11 แสดงอัตราร้อยละของจำนวนข่าวความรุนแรง จำแนกตามสาเหตุของความรุนแรง
ในข่าวโทรทัศน์ของแต่ละสถานี



- การกระทำทางร่างกายโดยใช้อุปกรณ์ การกระทำจากภัยธรรมชาติ
 การกระทำทางร่างกายโดยไม่ใช้อุปกรณ์ การกระทำจากอุบัติเหตุ
 การกระทำทางวาจาและสัญลักษณ์

จากตารางที่ 2 และ แผนภูมิที่ 11 แสดงว่าสถานีโทรทัศน์ในกรุงเทพมหานครส่วนใหญ่เสนอข่าวความรุนแรง โดยเสนอสาเหตุของความรุนแรงในด้านการกระทำทางวาจาและสัญลักษณ์เป็นจำนวนมากที่สุด มีเพียงช่อง 7 เท่านั้นที่เสนอการกระทำทางร่างกายโดยไม่ใช้อุปกรณ์มากที่สุด และทุกสถานีเสนอการกระทำของอุบัติเหตุเป็นจำนวนน้อยที่สุด

เหตุที่เป็นเช่นนี้ เนื่องมาจาก สถานีโทรทัศน์ในกรุงเทพมหานครทุกสถานี เสนอข่าวเกี่ยวกับการประท้วง และการกล่าววาจาหมิ่นประมาท เป็นจำนวนมาก และมีการเสนอเรื่องหนึ่งซ้ำกันหลายวัน สำหรับช่อง 7 ก็มีการเสนอสาเหตุของความรุนแรงในด้านการกระทำทางวาจาและสัญลักษณ์มากพอๆ กับสถานีโทรทัศน์ช่องอื่น แต่เสนอรองลงมาจาก การกระทำทางร่างกายโดยไม่ใช้อุปกรณ์ เพราะช่อง 7 เสนอข่าวเกี่ยวกับกีฬา เช่น มวย และฟุตบอล เป็นจำนวนมาก

2.2.2 ผลลัพธ์ของความรุนแรง

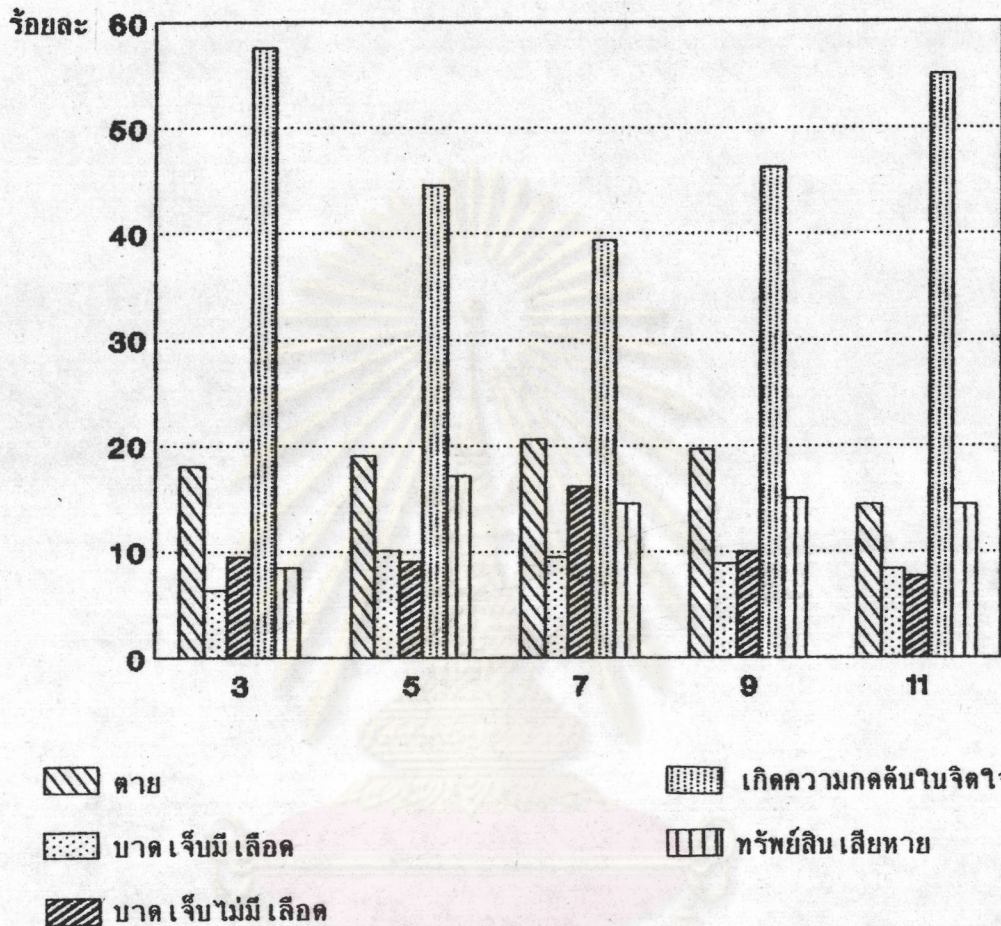
ตารางที่ 3 แสดงจำนวนของข่าวความรุนแรง จำแนกตามผลลัพธ์ของความรุนแรงในข่าวโทรทัศน์แต่ละสถานี

ผลลัพธ์ของ ความรุนแรง	สถานีโทรทัศน์				
	ช่อง 3	ช่อง 5	ช่อง 7	ช่อง 9	ช่อง 11
- ตาย	57	100	111	93	62
- บาดเจ็บมีเลือด	20	53	51	42	36
- บาดเจ็บไม่มีเลือด	30	48	87	47	33
- เกิดความก่ดดันในจิตใจ	182	234	212	219	237
- ทรัพย์สินเสียหาย	27	90	78	71	62
รวมจำนวน	316	525	539	472	430

เพื่อแสดงให้เห็นความแตกต่างของจำนวนข่าวความรุนแรง ที่จำแนกตามผลลัพธ์ของความรุนแรงในข่าวโทรทัศน์ของแต่ละสถานีให้ชัดเจนยิ่งขึ้น ผู้วิจัยจึงใช้แผนภูมิแสดงอัตราร้อยละในด้านจำนวนข่าว เข้ามาประกอบคำอธิบาย

จุฬาลงกรณ์มหาวิทยาลัย

แผนภูมิที่ 12 แสดงอัตราร้อยละของจำนวนข่าวความรุนแรง จำแนกตามผลลัพธ์ของความรุนแรง
ในข่าวโทรทัศน์ของแต่ละสถานี



จากตารางที่ 3 และ แผนภูมิที่ 12 แสดงว่าสถานีโทรทัศน์ในกรุงเทพมหานครทั้ง 5 สถานี เสนอข่าวความรุนแรง โดยเสนอผลลัพธ์ของความรุนแรงที่ก่อให้เกิดความกดดันในจิตใจ เป็นจำนวนมากที่สุด รองลงมาเสนอผลลัพธ์ของความรุนแรงที่ก่อให้เกิดการตาย ส่วนผลลัพธ์อื่นๆ แต่ละสถานี เสนอ เป็นจำนวนน้อยต่างกันลงมาไม่มากนัก

เหตุที่เป็นเช่นนี้ สืบเนื่องมาจาก สถานีโทรทัศน์ในกรุงเทพมหานครทุกสถานีเสนอข่าว เกี่ยวกับการประท้วง และการกล่าววาทะหมิ่นประมาทเป็นจำนวนมาก และมีการเสนอเรื่องหนึ่ง ซ้ำกันหลายวัน ซึ่งข่าวเหล่านี้ได้แสดงให้เห็นถึงความไม่พอใจของอีกฝ่ายหนึ่งที่ถูกกล่าวหา นอกจากนี้ในการเสนอถึงข่าว การฆ่ากัน การค้าของผิดกฎหมายแล้วถูกจับ หรืออุบัติเหตุและภัยพิบัติ ต่างๆ สถานีโทรทัศน์ทุกสถานีมักจะ เสนอให้เห็นถึงความเสียหายของญาติของผู้เสียชีวิต หรือความเสียหายของผู้ที่ถูกจับด้วย

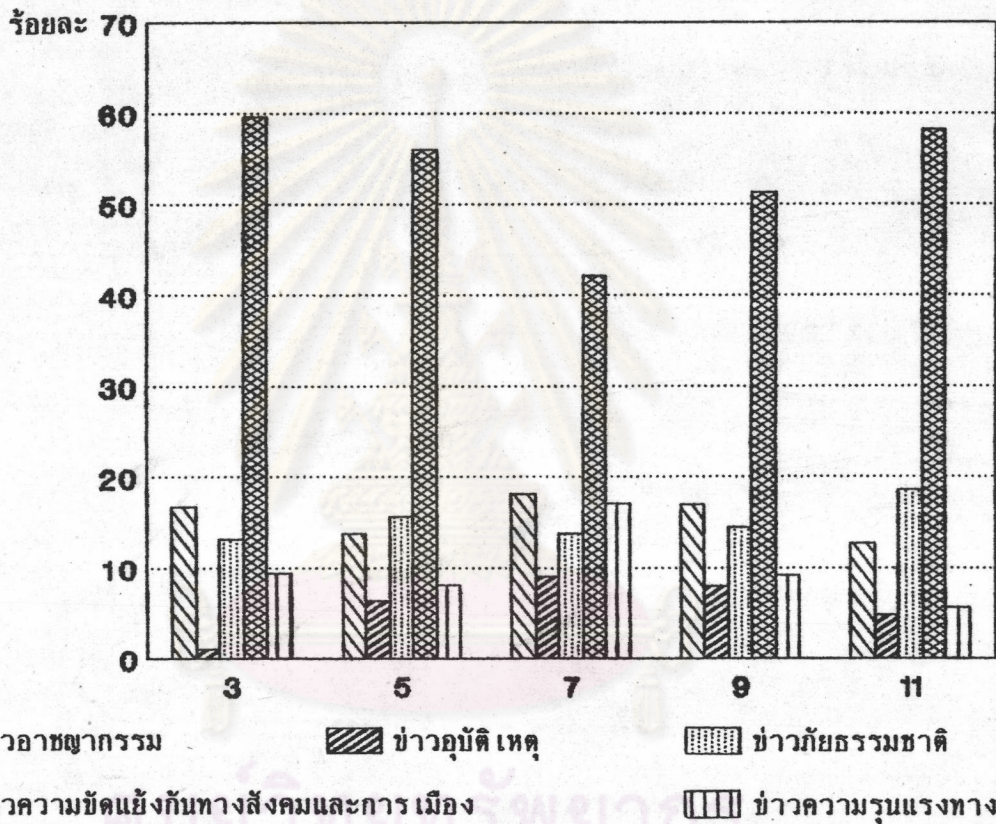
2.3 ประเภทข่าวความรุนแรง

ตารางที่ 4 แสดงจำนวนและความยาวของข่าวความรุนแรง จำแนกตามประเภทข่าวความรุนแรงในข่าวโทรทัศน์แต่ละสถานี

ประเภทข่าวความรุนแรง	สถานีโทรทัศน์				
	ช่อง 3	ช่อง 5	ช่อง 7	ช่อง 9	ช่อง 11
ข่าวอาชญากรรม					
จำนวน	48	63	87	70	50
ความยาว	1.38.10	1.35.52	1.06.08	1.36.32	1.14.37
ข่าวอุบัติเหตุ					
จำนวน	3	29	43	33	19
ความยาว	4.45	29.02	39.42	32.32	22.35
ข่าวภัยธรรมชาติ					
จำนวน	38	71	66	60	73
ความยาว	1.45.50	2.30.04	2.02.01	2.05.49	2.07.29
ข่าวความขัดแย้งกันทางสังคมและการเมือง					
จำนวน	172	255	202	212	229
ความยาว	5.55.31	6.57.58	4.49.37	6.37.51	5.43.13
ข่าวความรุนแรงทางกีฬา					
จำนวน	27	37	82	38	22
ความยาว	45.10	46.57	1.49.51	48.24	41.16
รวมจำนวน	288	455	480	413	393
รวมความยาว	10.09.26	12.19.53	10.27.19	11.41.08	10.09.10

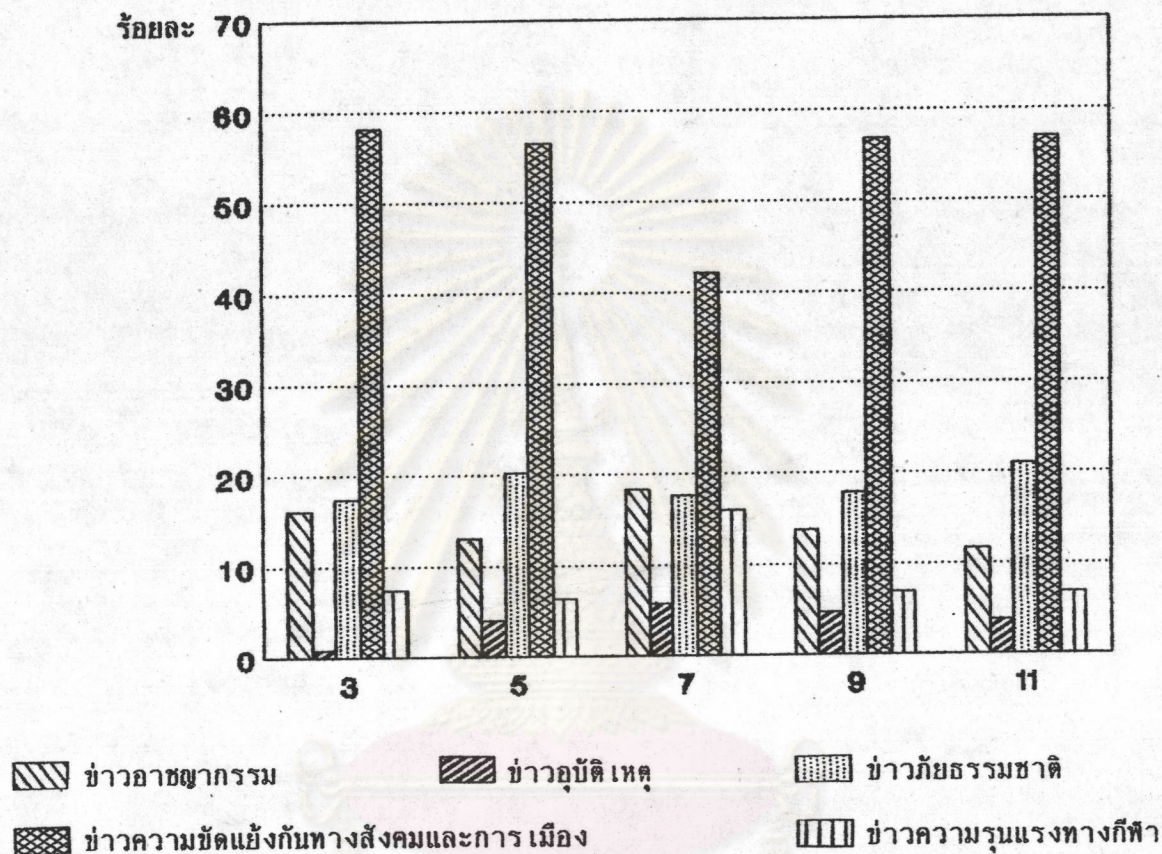
เพื่อแสดงให้เห็นความแตกต่างของจำนวนข่าวความรุนแรง ที่จำแนกตามประเภทข่าวความรุนแรง ในข่าวโทรทัศน์ของแต่ละสถานีให้ชัดเจนยิ่งขึ้น ผู้วิจัยจึงใช้แผนภูมิแสดงอัตราร้อยละในด้านจำนวนข่าว และอัตราร้อยละในด้านความยาว เข้ามาประกอบคำอธิบาย

แผนภูมิที่ 13 แสดงอัตราร้อยละของจำนวนข่าวความรุนแรงจำแนกตามประเภทข่าวความรุนแรงในข่าวโทรทัศน์ของแต่ละสถานี



จากตารางที่ 4 และ แผนภูมิที่ 13 แสดงว่าสถานีโทรทัศน์ในกรุงเทพมหานครทั้ง 5 สถานี เสนอประเภทข่าวความรุนแรง เกี่ยวกับข่าวความขัดแย้งทางสังคมและการเมืองเป็นจำนวนมากที่สุด รองลงมาสถานีโทรทัศน์ช่อง 3 ช่อง 7 และช่อง 9 เสนอข่าวอาชญากรรม ข่าวภัยธรรมชาติ ข่าวความรุนแรงทางกีฬา น้อยลงมาตามลำดับ ยกเว้น ช่อง 7 เสนอข่าวความรุนแรงทางกีฬาเป็นจำนวนมากกว่าข่าวภัยธรรมชาติ เพราะช่อง 7 ให้ความสำคัญกับข่าวกีฬามาก ส่วนสถานีโทรทัศน์ช่อง 5 และช่อง 11 เสนอข่าวภัยธรรมชาติเป็นจำนวนรองลงมา ซึ่งข่าวภัยธรรมชาติส่วนใหญ่ได้แก่ข่าว โหลตาย และข่าวเกี่ยวกับสภาพแวดล้อมเป็นพิษ ที่ทั้ง 2 ช่อง ให้ความสำคัญมาก ส่วนข่าวอุบัติเหตุในทุกสถานี เสนอเป็นจำนวนน้อยที่สุด

แผนภูมิที่ 14 แสดงอัตราร้อยละของความยาวข่าวความรุนแรง จำแนกตามประเภทข่าวความรุนแรง ในข่าวโทรทัศน์ของแต่ละสถานี



จากตารางที่ 4 และ แผนภูมิที่ 14 แสดงว่าสถานีโทรทัศน์ในกรุงเทพมหานครทั้ง 5 สถานี เสนอประเภทข่าวความรุนแรง เกี่ยวกับข่าวความขัดแย้งทางสังคมและการเมืองเป็นความยาวมากที่สุด เช่นเดียวกับในด้านจำนวน รองลงมาเสนอข่าวภัยธรรมชาติ ข่าวอาชญากรรม ข่าวความรุนแรงทางกีฬา เป็นความยาวน้อยลงมาตามลำดับ และเสนอข่าวอุบัติเหตุเป็นความยาวน้อยที่สุด

ตัวอย่างข่าวความรุนแรง จำแนกตามลักษณะของความรุนแรงที่เกิดจากสาเหตุและ
ผลลัพธ์ของความรุนแรง กับ ประเภทข่าวความรุนแรง แต่ละประเภท

ตัวอย่างที่ 1 นางสมสมัย มีศรี สวานักธุรกิจ ถูกคนร้ายใช้ปืนยิงขณะลงจากรถจน
เสียชีวิต ในข่าวมีการเสนอให้เห็นศพของผู้ตาย นอนอยู่กับพื้น ขาข้างหนึ่งพาดอยู่บนรถ ที่ตัวมี
คราบเลือดของผู้ตายอยู่ และญาติของผู้ตาย ร้องไห้เสียใจ พยายามจะเข้าไปหาศพ แต่ตำรวจ
ได้จับไว้ไม่ให้เข้าไป

- สาเหตุของความรุนแรง คือ การกระทำทางร่างกายโดยใช้อาวุธ
- ผลลัพธ์ของความรุนแรง คือ ตาย และ ก่อให้เกิดความกดดันในจิตใจ
- ประเภทข่าวความรุนแรง จัดอยู่ในประเภทข่าวอาชญากรรม

ตัวอย่างที่ 2 ผลการชกมวยของสมาคมมวยโลก ปรากฏว่า ลอยด์ คาร์นีแกน ถูก
มาร์ค สแตนดี แชมป์โลกขณะน็อค ในข่าวมีการเสนอให้เห็นการชกที่ดุเดือด จนลอยด์ คาร์นีแกน
ล้มลงให้กรรมการนับ หลายหน มีรอยฟกช้ำที่เหนือคิ้ว จนในที่สุดก็ถูกน็อคไปโดยมาร์ค สแตนดี

- สาเหตุของความรุนแรง คือ การกระทำทางร่างกายโดยไม่ใช้อาวุธ
- ผลลัพธ์ของความรุนแรง คือ บาดเจ็บไม่มีเลือด
- ประเภทข่าวความรุนแรง จัดอยู่ในประเภทข่าวความรุนแรงทางกีฬา

ตัวอย่างที่ 3 นายสมาน ชมพูเทพ ส.ส.พรรคเอกภาพ และ นายสุวัติ วรรณศิริกุล
ส.ส.พรรคประชากรไทย ต่างกล่าวหาว่าอีกฝ่ายหนึ่งหมิ่นประมาท เรื่องการปลอมลายเซ็น
โดยทางฝ่ายนาย สุวัติ มีนายสมักร สุนทรเวช หัวหน้าพรรคประชากรไทยมาช่วยแถลงข่าวด้วย
ในข่าวเสนอให้เห็นว่าทั้ง 2 ต่างกล่าวหาอีกฝ่ายหนึ่งด้วยสีหน้าเคร่งเครียด และมีน้ำเสียงที่เสนอ
ถึงความโกรธ เช่น นายสมักรกล่าวว่า "ความสกปรกจะต้องถูกกำจัดออกไป ไม่มีเหตุผลเลยที่เรา
จะมาตีตายด้วยเรื่องไม่เป็นเรื่องอย่างนี้"

- สาเหตุของความรุนแรง คือ การกระทำทางวาจาและสัญลักษณ์
- ผลลัพธ์ของความรุนแรง คือ เกิดความกดดันในจิตใจ
- ประเภทข่าวความรุนแรง จัดอยู่ในประเภทข่าวความขัดแย้งกันทางสังคมและ

การเมือง

ตัวอย่างที่ 4 เกิดแผ่นดินไหวอย่างรุนแรง ในเขตที่อยู่อาศัยของรัฐแคลิฟอร์เนียทางตอนใต้ และในเขตนครลอสแอนเจลิส ทำให้มีผู้บาดเจ็บอย่างน้อย 3 คน โรงงานได้รับความเสียหาย ตึก 40 ชั้นสั่นสะเทือนอย่างรุนแรง ในข่าวเสนอให้เห็นด้วยว่า ผนังบ้านหลังหนึ่งถูกทำลาย และ ดินบนเนินเขาหล่นมาที่ถนน

- สาเหตุของความรุนแรง คือ การกระทำจากภัยธรรมชาติ
- ผลลัพธ์ของความรุนแรง คือ บาดเจ็บมีเลือด และทรัพย์สินเสียหาย
- ประเภทข่าวความรุนแรง จัดอยู่ในประเภทข่าวภัยธรรมชาติ

ตัวอย่างที่ 5 เกิดอุบัติเหตุรถสิบล้อ ชนกับรถบัส (รถบรรทุกเล็ก) ทำให้มีผู้ได้รับบาดเจ็บ 2 คน และมีผู้เสียชีวิต 3 คน ในข่าวเสนอให้เห็นผู้ตาย 1 ศพนอนตายอยู่ที่ถนน มีเจ้าหน้าที่พลศึกษาไปมา สภาพศพอ่อนปวกเปียก ซึ่งอาจเนื่องมาจากมีกระดูกหักหลายแห่ง

- สาเหตุของความรุนแรง คือ การกระทำจากอุบัติเหตุ
- ผลลัพธ์ของความรุนแรง คือ ตาย และบาดเจ็บมีเลือด
- ประเภทข่าวความรุนแรง จัดอยู่ในประเภทข่าวอุบัติเหตุ

นอกจากนี้ผู้วิจัยยังได้ศึกษา ถึงรายละเอียดของประเภทข่าวความรุนแรงแต่ละประเภท ทำให้ทราบว่า สถานีโทรทัศน์ทั้ง 5 สถานี เสนอรายละเอียดอะไรในประเภทข่าวความรุนแรงแต่ละประเภท ในระยะเวลา 1 เดือน บ้าง

เมื่อแยกรายละเอียดของประเภทข่าวความรุนแรงของแต่ละสถานีแล้ว พบว่าสถานีโทรทัศน์ทั้ง 5 ช่อง เสนอรายละเอียดของประเภทข่าวความรุนแรงเป็นจำนวนดังตารางที่ 8 ถึงตารางที่ 12 ดังนี้

ตารางที่ 5 แสดงจำนวนข่าวอาชญากรรมในโทรทัศน์แต่ละสถานี จำแนกตามประเภทของข่าว

รายละเอียด ประเภทข่าวอาชญากรรม	สถานีโทรทัศน์				
	ช่อง 3	ช่อง 5	ช่อง 7	ช่อง 9	ช่อง 11
การฆ่า	31	24	39	25	14
การค้ำของผิดกฎหมาย	14	26	34	35	28
การจับปล้น	1	3	5	4	1
การขโมย	1	4	4	1	2
การลอบทำร้าย	1	6	5	5	5
รวมจำนวน	48	36	87	70	50

จากตารางที่ 5 แสดงว่า สถานีทั้ง 5 สถานีเสนอ การฆ่า และการค้ำของผิดกฎหมาย เป็นจำนวนมากที่สุด ส่วนการจับปล้น การขโมย และการลอบทำร้ายเสนอน้อยพอๆ กัน ดังนี้

สถานีโทรทัศน์ไทยทีวีสีช่อง 3 เสนอ การฆ่ามากที่สุด รองลงมาคือการค้ำของผิดกฎหมาย ส่วนการจับปล้น การขโมยและการลอบทำร้ายเสนอน้อยที่สุดพอๆ กัน

สถานีโทรทัศน์กองทัพบกช่อง 5 เสนอ การค้ำของผิดกฎหมายมากที่สุด รองลงมาคือ การฆ่า การลอบทำร้าย การขโมย และเสนอการจับปล้นน้อยที่สุด

สถานีโทรทัศน์สีกองทัพบกช่อง 7 เสนอ การฆ่ามากที่สุด รองลงมาคือการค้ำของผิดกฎหมาย ส่วนการจับปล้น และ การลอบทำร้ายเสนอน้อยเท่ากัน และ เสนอการขโมยน้อยที่สุด

สถานีโทรทัศน์ไทยทีวีสีช่อง 9 เสนอ การค้ำของผิดกฎหมายมากที่สุด รองลงมาคือ การฆ่า การลอบทำร้าย การจับปล้น และ เสนอการขโมยน้อยที่สุด

สถานีโทรทัศน์กรมประชาสัมพันธ์ช่อง 11 เสนอการค้ำของผิดกฎหมายมากที่สุด รองลงมาคือ การฆ่า การลอบทำร้าย การขโมย และที่เสนอน้อยที่สุดคือ การจับปล้น

ตารางที่ 6 แสดงจำนวนข่าวอุบัติเหตุในข่าวโทรทัศน์แต่ละสถานี จำแนกตามประเภทของข่าว

รายละเอียด ประเภทข่าวอุบัติเหตุ	สถานีโทรทัศน์				
	ช่อง 3	ช่อง 5	ช่อง 7	ช่อง 9	ช่อง 11
อุบัติเหตุจากรถยนต์	2	11	16	7	6
อุบัติเหตุจากจักรยานยนต์	-	-	5	1	-
อุบัติเหตุจากรถไฟ	-	-	2	3	2
อุบัติเหตุจากเครื่องบิน	-	3	5	8	1
อุบัติเหตุจากเรือ	-	2	3	1	1
ไฟไหม้	-	10	8	10	8
อุบัติเหตุจากสิ่งก่อสร้าง	1	4	4	3	1
รวมจำนวน	3	29	43	33	19

จากตารางที่ 6 แสดงว่า สถานีทั้ง 5 สถานีเสนอ อุบัติเหตุจากรถยนต์ และไฟไหม้ เป็นจำนวนมากที่สุดยกเว้นช่อง 3 ไม่มีการเสนอไฟไหม้ ส่วนอุบัติเหตุอื่นๆ มีลดหลั่นกันไปดังนี้

สถานีโทรทัศน์ไทยทีวีสีช่อง 3 เสนออุบัติเหตุที่น้อยมาก จึงมีเฉพาะอุบัติเหตุจากรถยนต์มากที่สุด และเสนออุบัติเหตุจากไฟไหม้น้อยที่สุด

สถานีโทรทัศน์กองทัพบกช่อง 5 เสนออุบัติเหตุจากรถยนต์มากที่สุดคือ รองลงมาคือไฟไหม้ ส่วนอุบัติเหตุอื่น เสนอน้อยพอๆ กัน แต่ไม่มีการเสนออุบัติเหตุจากจักรยานยนต์และรถไฟเลย

สถานีโทรทัศน์สีกองทัพบกช่อง 7 เสนออุบัติเหตุจากรถยนต์มากที่สุด รองลงมาคือไฟไหม้ ส่วนอุบัติเหตุอื่น เสนอน้อยพอๆ กัน

สถานีโทรทัศน์ไทยทีวีสีช่อง 9 เสนอไฟไหม้มากที่สุด รองลงมาคือ อุบัติเหตุจากเครื่องบิน และ อุบัติเหตุจากรถยนต์ ส่วนอุบัติเหตุอื่น เสนอน้อยพอๆ กัน

สถานีโทรทัศน์กรมประชาสัมพันธ์ช่อง 11 เสนอไฟไหม้มากที่สุด รองลงมาคืออุบัติเหตุจากรถยนต์ ส่วนอุบัติเหตุอื่น เสนอน้อยพอๆ กัน แต่ไม่มีการเสนออุบัติเหตุจากจักรยานยนต์เลย

ตารางที่ 7 แสดงจำนวนข่าวภัยธรรมชาติในข่าวโทรทัศน์แต่ละสถานีจำแนกตามประเภทของข่าว

รายละเอียด ประเภทข่าวภัยธรรมชาติ	สถานีโทรทัศน์				
	ช่อง 3	ช่อง 5	ช่อง 7	ช่อง 9	ช่อง 11
แผ่นดินไหว	1	1	2	2	1
น้ำท่วม	1	3	4	4	4
ภัยแล้ง	17	17	11	15	26
โรครະบาด	2	4	3	4	9
มลภาวะ	1	5	3	9	11
พายุ	4	5	5	3	5
โหลตาย	13	35	38	23	17
รวมจำนวน	38	71	66	60	73

จากตารางที่ 7 แสดงว่า สถานีโทรทัศน์ส่วนมากเสนอโรคโหลตาย และภัยแล้งเป็นจำนวนมากที่สุด และเสนอถึงแผ่นดินไหวเป็นอันดับสุดท้าย ดังนี้

สถานีโทรทัศน์ไทยทีวีสีช่อง 3 เสนอภัยแล้งมากที่สุด รองลงมาคือโรคโหลตาย พายุโรครະบาดเสนอน้อยพอๆ กัน ส่วนแผ่นดินไหว น้ำท่วม และมลภาวะเสนอน้อยที่สุด

สถานีโทรทัศน์กองทัพบกช่อง 5 เสนอโรคโหลตายมากที่สุด รองลงมาคือภัยแล้ง ส่วนมลภาวะ พายุ โรครະบาด และ น้ำท่วม น้อยพอๆ กัน และเสนอแผ่นดินไหวน้อยที่สุด

สถานีโทรทัศน์สีกองทัพบกช่อง 7 เสนอโรคโหลตายมากที่สุด รองลงมา คือ ภัยแล้ง ส่วน พายุ น้ำท่วม โรครະบาดและมลภาวะ เสนอน้อยเท่ากัน และเสนอแผ่นดินไหวน้อยที่สุด

สถานีโทรทัศน์ไทยทีวีสีช่อง 9 เสนอโรคโหลตายมากที่สุด รองลงมา คือภัยแล้งและมลภาวะ ส่วนน้ำท่วม โรครະบาด พายุ เสนอน้อยพอๆ กัน และเสนอแผ่นดินไหวน้อยที่สุด

สถานีโทรทัศน์กรมประชาสัมพันธ์ช่อง 11 เสนอภัยแล้งมากที่สุด รองลงมาคือโหลตายมลภาวะและโรครະบาด ส่วนพายุและน้ำท่วมเสนอน้อยพอๆ กัน และเสนอแผ่นดินไหวน้อยที่สุด

ตารางที่ 8 แสดงจำนวนข่าวความขัดแย้งกันทางสังคมและการเมืองในข่าวโทรทัศน์แต่ละสถานี
จำแนกตามประเภทของข่าว

รายละเอียด ประเภทข่าวความขัดแย้งฯ	สถานีโทรทัศน์				
	ช่อง 3	ช่อง 5	ช่อง 7	ช่อง 9	ช่อง 11
การแสดงอาวุธ	10	28	15	10	24
การประชุมประท้วง	29	49	36	51	37
การกล่าววาทะหมิ่นประมาท	53	45	49	50	52
การต่อสู้ทางวาจา	42	46	38	49	48
การต่อสู้ทางร่างกาย	23	50	40	30	38
การรบและสงคราม	15	37	24	22	30
รวมจำนวน	172	255	202	212	229

จากตารางที่ 8 แสดงว่าสถานีโทรทัศน์ส่วนมาก เสนอการกล่าววาทะหมิ่นประมาท และการต่อสู้ทางวาจาเป็นจำนวนมากที่สุด และเสนอการแสดงอาวุธน้อยที่สุด ดังนี้

สถานีโทรทัศน์ไทยทีวีสีช่อง 3 เสนอการกล่าววาทะหมิ่นประมาทมากที่สุด รองลงมา คือ การต่อสู้ทางวาจา ส่วนการประชุมประท้วง การต่อสู้ทางร่างกาย การรบและสงคราม เสนอมากพอๆ กัน และเสนอการแสดงอาวุธน้อยที่สุด

สถานีโทรทัศน์กองทัพบกช่อง 5 เสนอการต่อสู้ทางร่างกายมากที่สุด รองลงมาคือการประชุมประท้วง การต่อสู้ทางวาจา การกล่าววาทะหมิ่นประมาท การรบและสงคราม เสนอมากพอๆ กัน และเสนอการแสดงอาวุธน้อยที่สุด

สถานีโทรทัศน์สีกองทัพบกช่อง 7 เสนอการกล่าววาทะหมิ่นประมาทมากที่สุด รองลงมา คือ การต่อสู้ทางร่างกาย ส่วนการต่อสู้ทางวาจา การประชุมประท้วง การรบและสงคราม เสนอมากพอๆ กัน และเสนอการแสดงอาวุธน้อยที่สุด

สถานีโทรทัศน์ไทยทีวีสีช่อง 9 เสนอการชุมนุมประท้วงมากที่สุด รองลงมาคือการกล่าว
วาทะหมิ่นประมาท การต่อสู้ทางวาจา เสนอมากพอๆ กัน รองลงไปอีกคือการต่อสู้ทางร่างกาย
การรบและสงคราม และ เสนอการแสดงอาวุธน้อยที่สุด

สถานีโทรทัศน์กรมประชาสัมพันธ์ช่อง 11 เสนอการกล่าววาทะหมิ่นประมาทมากที่สุด
รองลงมาคือ การต่อสู้ทางวาจา ส่วนการต่อสู้ทางร่างกาย การชุมนุมประท้วง การรบและ
สงคราม เสนอมากพอๆ กัน และ เสนอการแสดงอาวุธน้อยที่สุด



ศูนย์วิทยทรัพยากร
จุฬาลงกรณ์มหาวิทยาลัย

ตารางที่ 9 แสดงจำนวนข่าวความรุนแรงทางกีฬาในโทรทัศน์แต่ละสถานี จำแนกตามประเภทของข่าว

รายละเอียด ประเภทข่าวความรุนแรงทางกีฬา	สถานีโทรทัศน์				
	ช่อง 3	ช่อง 5	ช่อง 7	ช่อง 9	ช่อง 11
มวย	17	15	36	15	6
ฟุตบอล	3	11	27	14	7
กีฬายิงปืน	5	4	6	5	4
อุบัติเหตุจากกีฬาต่างๆ	2	7	13	4	5
รวมจำนวน	27	37	82	38	22

จากตารางที่ 9 แสดงว่า สถานีโทรทัศน์ส่วนมากเสนอความรุนแรงในกีฬามวยและฟุตบอล เป็นจำนวนมากที่สุด ดังนี้

สถานีโทรทัศน์ไทยทีวีสีช่อง 3 เสนอมวยมากที่สุด รองลงมาคือกีฬายิงปืน ส่วนฟุตบอลและอุบัติเหตุจากกีฬาต่างๆและน้อยมากพอๆ กัน

สถานีโทรทัศน์กองทัพบกช่อง 5 เสนอมวยมากที่สุด รองลงมาคือฟุตบอลและอุบัติเหตุจากกีฬาต่างๆ เสนอน้อยพอๆ กัน และเสนอกีฬายิงปืนน้อยที่สุด

สถานีโทรทัศน์สีกองทัพบกช่อง 7 เสนอมวยมากที่สุด รองลงมาคือฟุตบอล อุบัติเหตุจากกีฬาต่างๆ และเสนอกีฬายิงปืนน้อยลงมาตามลำดับ

สถานีโทรทัศน์ไทยทีวีสีช่อง 9 เสนอมวยมากที่สุด รองลงมาคือฟุตบอล ส่วนกีฬายิงปืนและเสนออุบัติเหตุจากกีฬาต่างๆ น้อยที่สุดพอๆ กัน

สถานีโทรทัศน์กรมประชาสัมพันธ์ช่อง 11 เสนอฟุตบอลมากที่สุด รองลงมาคือมวยและอุบัติเหตุจากกีฬาต่างๆ ที่เสนอน้อยเท่ากัน ส่วนกีฬายิงปืนเสนอน้อยที่สุด

2.4 ประเภทข้าวโทรทัศน์ภาคค่าที่มีความรุนแรง

ตารางที่ 10 แสดงจำนวน ความยาว และความยาวเฉลี่ยของข้าวความรุนแรง จำแนกตามประเภทของข้าวโทรทัศน์แต่ละสถานี

ประเภทข้าว โทรทัศน์	สถานีโทรทัศน์				
	ช่อง 3	ช่อง 5	ช่อง 7	ช่อง 9	ช่อง 11
ข้าวในพระราชสำนัก					
จำนวน	3	3	4	4	3
ความยาว	10.42	15.27	15.37	15.08	14.42
ความยาวเฉลี่ย	3.34	5.09	3.54	3.47	4.54
ข้าวรัฐบาลและการเมือง					
จำนวน	72	47	63	49	52
ความยาว	3.08.20	1.33.57	1.33.06	1.58.20	1.26.53
ความยาวเฉลี่ย	2.36	1.59	1.28	2.24	1.40
ข้าวเศรษฐกิจ					
จำนวน	10	10	5	5	4
ความยาว	26.20	18.16	7.43	7.09	7.13
ความยาวเฉลี่ย	2.38	1.49	1.32	1.25	1.48
ข้าวทหาร					
จำนวน	13	20	15	7	16
ความยาว	31.01	38.21	35.48	13.08	28.04
ความยาวเฉลี่ย	2.24	2.35	2.23	1.52	1.45
ข้าวความสัมพันธ์ระหว่างประเทศ					
จำนวน	16	29	30	19	19
ความยาว	32.56	1.13.06	51.22	54.11	36.50
ความยาวเฉลี่ย	2.03	1.31	1.42	1.51	1.56
ข้าวอาชญากรรม					
จำนวน	30	33	60	38	26
ความยาว	1.04.07	46.45	1.23.36	53.30	37.09
ความยาวเฉลี่ย	4.38	2.56	2.55	4.07	3.22

ตารางที่ 10 (ต่อ)

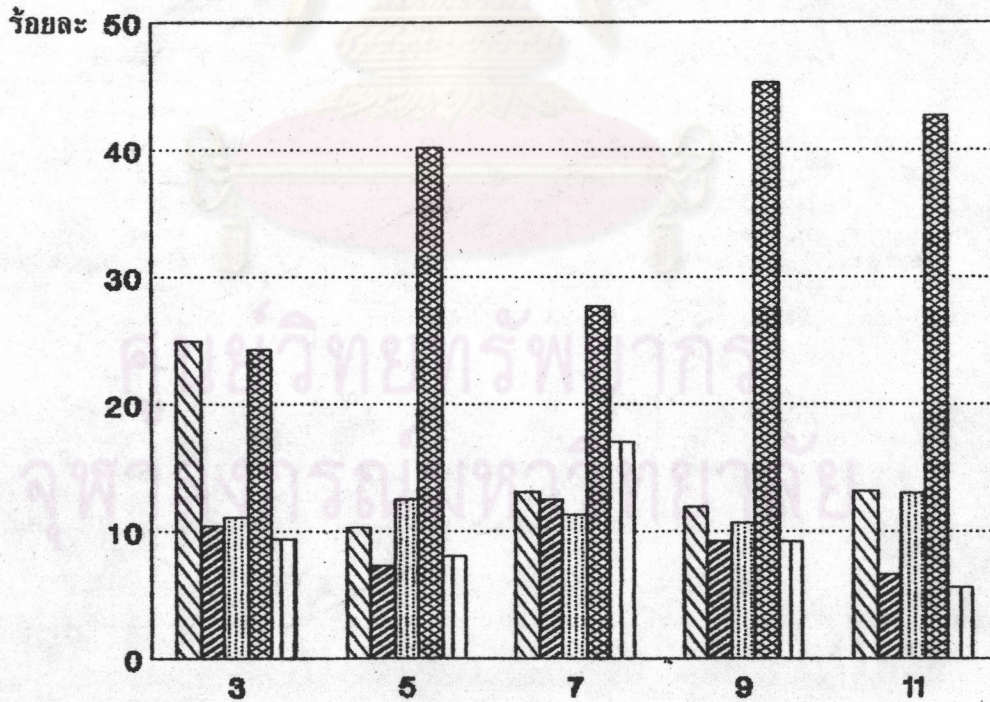
ประเภทข้าว	สถานีโทรทัศน์				
	ช่อง 3	ช่อง 5	ช่อง 7	ช่อง 9	ช่อง 11
ข้าวอุบัติเหตุและภัยพิบัติ					
จำนวน	12	27	33	22	31
ความยาว	37.46	43.31	38.13	32.32	50.37
ความยาวเฉลี่ย	3.08	1.36	1.09	1.28	1.37
ข้าวสังคมและพัฒนา					
จำนวน	32	57	54	44	51
ความยาว	1.31.06	2.11.02	1.41.32	1.19.22	1.25.59
ความยาวเฉลี่ย	2.50	2.17	1.52	2.29	1.41
ข้าวศิลปะ วัฒนธรรม บันเทิง					
จำนวน	3	9	1	-	1
ความยาว	.60	18.31	1.11	-	2.48
ความยาวเฉลี่ย	.20	1.03	1.11	-	2.48
ข้าวต่างประเทศ					
จำนวน	70	183	133	187	168
ความยาว	1.20.40	3.34.00	2.29.20	4.09.24	3.37.39
ความยาวเฉลี่ย	1.09	1.10	1.07	1.20	1.17
ข้าวพยากรณ์อากาศ (ไม่มีข่าวความรุนแรง)					
ข่าวกีฬา					
จำนวน	27	37	82	38	22
ความยาว	45.10	46.57	1.49.51	48.24	41.16
ความยาวเฉลี่ย	1.40	1.16	1.20	1.16	1.52
<hr/>					
รวมจำนวน	288	455	480	413	393
รวมความยาว	10.09.26	12.19.53	10.27.19	11.41.08	10.09.10

จากตารางที่ 10 แสดงว่าสถานีโทรทัศน์ทั้ง 5 ช่อง ส่วนใหญ่เสนอความรุนแรงในข่าวต่างประเทศเป็นจำนวน และความยาวมากที่สุด และไม่มีสถานีใดเสนอความรุนแรงในข่าวพยากรณ์อากาศเลย จึงจะไม่กล่าวถึง

เพื่อแสดงให้เห็นความแตกต่างของจำนวน ความยาว และความยาวเฉลี่ยของข่าวความรุนแรง ที่จำแนกตามประเภทข่าวภาคค่ำ ผู้วิจัยจึงใช้แผนภูมิแสดงอัตราร้อยละในด้านจำนวนข่าว และความยาวข่าวความรุนแรง กับแผนภูมิแสดงความยาวเฉลี่ยของข่าว เข้ามาประกอบคำอธิบาย โดยผู้วิจัยจะนำเฉพาะข่าวที่มีอัตราร้อยละ และความยาวเฉลี่ยมากที่สุด 5 อันดับมาเปรียบเทียบกัน ดังแผนภูมิที่ 15 ถึงแผนภูมิที่ 17

จำนวนของประเภทข่าวโทรทัศน์ที่มีความรุนแรง

แผนภูมิที่ 15 แสดงอัตราร้อยละของจำนวนข่าวความรุนแรง จำแนกตามประเภทข่าวภาคค่ำของโทรทัศน์แต่ละสถานี (นำมาเฉพาะข่าวที่มีอัตราร้อยละมาก 5 อันดับแรก)



- ▨ ข่าวรัฐบาลและการเมือง
- ▨ ข่าวอาชญากรรม
- ▨ ข่าวสังคมและพัฒนา
- ▨ ข่าวต่างประเทศ
- ▨ ข่าวกีฬา

จากตารางที่ 10 และแผนภูมิที่ 15 ทำให้ทราบความแตกต่างของจำนวนข่าวความรุนแรง ที่จำแนกตามประเภทข่าวโทรทัศน์ภาคค่ำ โดยผู้วิจัยจะอธิบายแยกเป็นแต่ละสถานีดังนี้

สถานีโทรทัศน์ไทยทีวีสีช่อง 3 เสนอความรุนแรงในข่าวรัฐบาลและการเมืองมากที่สุด คือ 72 ข่าว รองลงมา คือ ข่าวต่างประเทศ 70 ข่าว ข่าวสังคมและพัฒนา 32 ข่าว ข่าวอาชญากรรม 30 ข่าว ข่าวกีฬา 27 ข่าว ข่าวความสัมพันธ์ระหว่างประเทศ 16 ข่าว ข่าวทหาร 13 ข่าว ข่าวอุบัติเหตุและภัยพิบัติ 12 ข่าว ข่าวเศรษฐกิจ 10 ข่าว และเสนอความรุนแรงในข่าวในพระราชสำนัก กับ ข่าวศิลปะ วัฒนธรรม บันเทิงน้อยที่สุด คือ 3 ข่าว

สถานีโทรทัศน์กองทัพบกช่อง 5 เสนอความรุนแรงในข่าวต่างประเทศมากที่สุดคือ 183 ข่าว รองลงมาคือข่าวสังคมและพัฒนา 57 ข่าว ข่าวรัฐบาลและการเมือง 47 ข่าว ข่าวกีฬา 37 ข่าว ข่าวอาชญากรรม 33 ข่าว ข่าวความสัมพันธ์ระหว่างประเทศ 29 ข่าว ข่าวอุบัติเหตุและภัยพิบัติ 27 ข่าว ข่าวทหาร 20 ข่าว ข่าวเศรษฐกิจ 10 ข่าว ข่าวศิลปะ วัฒนธรรม บันเทิง 9 ข่าว และ เสนอความรุนแรงในข่าวในพระราชสำนักน้อยที่สุดคือ 3 ข่าว

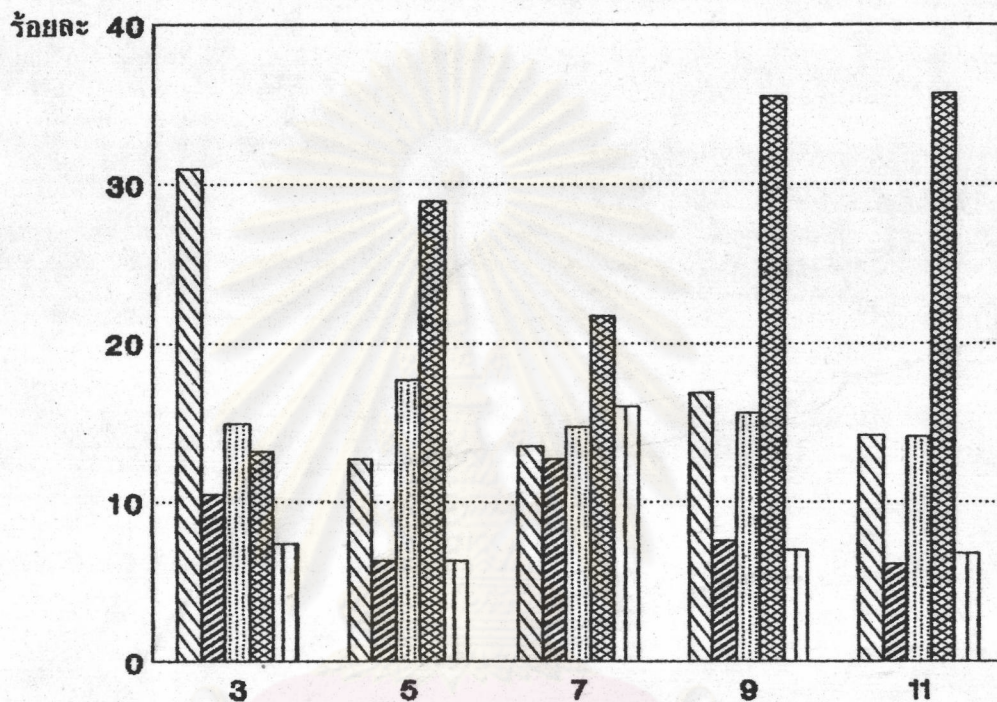
สถานีโทรทัศน์สีกองทัพบกช่อง 7 เสนอความรุนแรงในข่าวต่างประเทศมากที่สุด คือ 133 ข่าว รองลงมาคือข่าวกีฬา 82 ข่าว ข่าวรัฐบาลและการเมือง 63 ข่าว ข่าวอาชญากรรม 60 ข่าว ข่าวสังคมและพัฒนา 54 ข่าว ข่าวอุบัติเหตุและภัยพิบัติ 33 ข่าว ข่าวความสัมพันธ์ระหว่างประเทศ 30 ข่าว ข่าวทหาร 15 ข่าว ข่าวเศรษฐกิจ 5 ข่าว ข่าวในพระราชสำนัก 4 ข่าว และเสนอความรุนแรงในข่าวศิลปะ วัฒนธรรม บันเทิงน้อยที่สุด คือ 1 ข่าว

สถานีโทรทัศน์ไทยทีวีสีช่อง 9 เสนอความรุนแรงในข่าวต่างประเทศมากที่สุด คือ 187 ข่าว รองลงมา คือ ข่าวรัฐบาลและการเมือง 49 ข่าว ข่าวสังคมและพัฒนา 44 ข่าว ข่าวอาชญากรรม 38 ข่าว ข่าวกีฬา 38 ข่าว ข่าวอุบัติเหตุและภัยพิบัติ 22 ข่าว ข่าวความสัมพันธ์ระหว่างประเทศ 19 ข่าว ข่าวทหาร 7 ข่าว ข่าวเศรษฐกิจ 5 ข่าว และเสนอความรุนแรงในข่าวในพระราชสำนักน้อยที่สุด คือ 4 ข่าว

สถานีโทรทัศน์กรมประชาสัมพันธ์ช่อง 11 เสนอความรุนแรงในข่าวต่างประเทศมากที่สุดคือ 168 ข่าว รองลงมา คือ ข่าวรัฐบาลและการเมือง 52 ข่าว ข่าวสังคมและพัฒนา 51 ข่าว ข่าวอุบัติเหตุและภัยพิบัติ 31 ข่าว ข่าวอาชญากรรม 26 ข่าว ข่าวกีฬา 22 ข่าว ข่าวความสัมพันธ์ระหว่างประเทศ 19 ข่าว ข่าวทหาร 16 ข่าว ข่าวเศรษฐกิจ 4 ข่าว ข่าวในพระราชสำนัก 3 ข่าว และเสนอความรุนแรงในข่าวศิลปะ วัฒนธรรม บันเทิงน้อยที่สุด คือ 1 ข่าว

ความยาวของประเภทข่าวโทรทัศน์ที่มีความรุนแรง

แผนภูมิที่ 16 แสดงอัตราร้อยละของความยาวข่าวความรุนแรง จำแนกตามประเภทข่าวภาคค่ำของโทรทัศน์แต่ละสถานี (นำมาเฉพาะข่าวที่มีอัตราร้อยละมาก 5 อันดับแรก)



- ▨ ข่าวรัฐบาลและการเมือง ▩ ข่าวอาชญากรรม ▤ ข่าวสังคมและพัฒนา
 ▧ ข่าวต่างประเทศ ▪ ข่าวกีฬา

จากตารางที่ 10 และแผนภูมิที่ 16 ทำให้ทราบความแตกต่างของจำนวนข่าวความรุนแรง ที่จำแนกตามประเภทข่าวโทรทัศน์ภาคค่ำ โดยผู้วิจัยจะอธิบายแยกเป็นแต่ละสถานีดังนี้

สถานีโทรทัศน์ไทยทีวีสีช่อง 3 เสนอความรุนแรง ในข่าวรัฐบาลและการเมืองเป็นความยาวมากที่สุด คือ 3.08.20 ชั่วโมง รองลงมาคือ ข่าวสังคมและพัฒนา 1.31.06 ชั่วโมง ข่าวต่างประเทศ 1.20.40 ชั่วโมง ข่าวอาชญากรรม 1.04.07 ชั่วโมง ข่าวกีฬา 45.10 นาที ข่าวอุบัติเหตุและภัยพิบัติ 37.46 นาที ข่าวความสัมพันธ์ระหว่างประเทศ 32.56 นาที ข่าวทหาร 31.01 นาที ข่าวเศรษฐกิจ 26.20 นาที ข่าวในพระราชสำนัก 10.42 นาที และเสนอความรุนแรงในข่าวศิลปะ วัฒนธรรม บันเทิง เป็นความยาวน้อยที่สุด คือ 1.00 นาที

สถานีโทรทัศน์กองทัพบกช่อง 5 เสนอความรุนแรงในข่าวต่างประเทศเป็นความยาวมากที่สุดคือ 3.34.00 ชั่วโมง รองลงมา คือ ข่าวสังคมและพัฒนา 2.11.02 ชั่วโมง ข่าวรัฐบาลและการเมือง 1.33.57 ชั่วโมง ข่าวความสัมพันธ์ระหว่างประเทศ 1.13.06 ชั่วโมง ข่าวอาชญากรรม 46.45 นาที ข่าวกีฬา 46.57 นาที ข่าวอุบัติเหตุและภัยพิบัติ 43.31 นาที ข่าวทหาร 38.21 นาที ข่าวศิลปะ วัฒนธรรม บันเทิง 18.31 นาที ข่าวเศรษฐกิจ 18.16 นาที และเสนอความรุนแรงในข่าวในพระราชสำนักเป็นความยาวน้อยที่สุด คือ 15.27 นาที

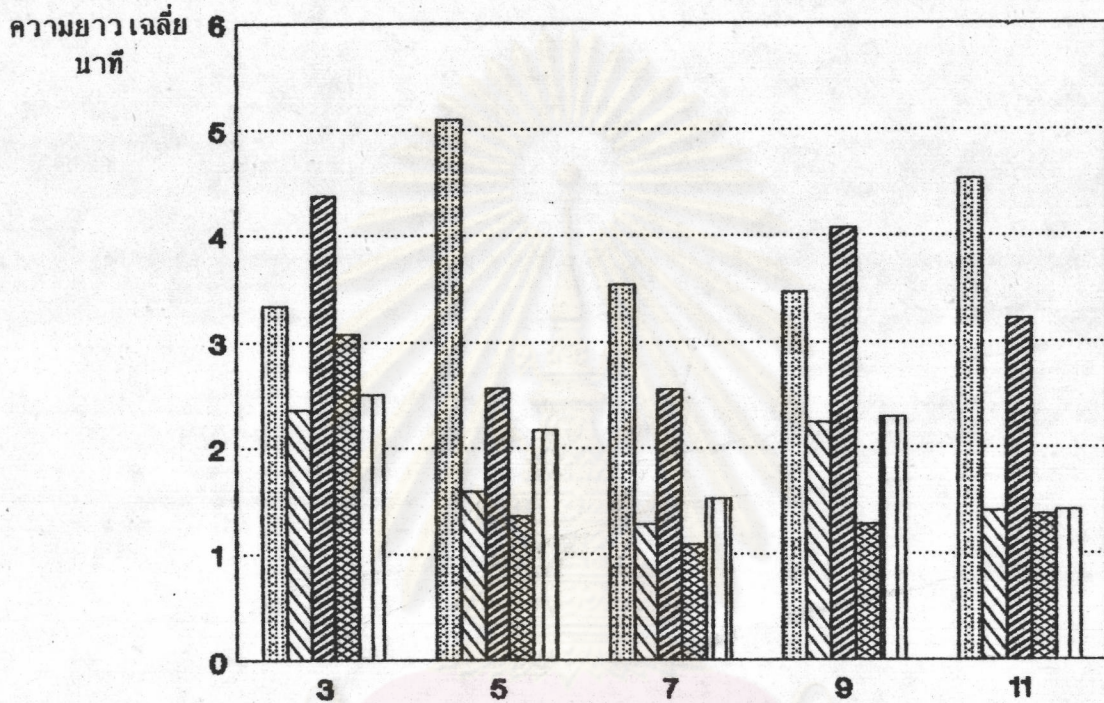
สถานีโทรทัศน์สีกองทัพบกช่อง 7 เสนอความรุนแรงในข่าวต่างประเทศเป็นความยาวมากที่สุดคือ 2.29.20 ชั่วโมง รองลงมาคือ ข่าวกีฬา 1.49.51 ชั่วโมง ข่าวสังคมและพัฒนา 1.41.32 ชั่วโมง ข่าวรัฐบาลและการเมือง 1.33.06 ชั่วโมง ข่าวอาชญากรรม 1.23.36 ชั่วโมง ข่าวความสัมพันธ์ระหว่างประเทศ 51.22 นาที ข่าวอุบัติเหตุและภัยพิบัติ 38.13 นาที ข่าวทหาร 35.48 นาที ข่าวในพระราชสำนัก 15.37 นาที ข่าวเศรษฐกิจ 7.43 นาที และเสนอความรุนแรงในข่าวศิลปะ วัฒนธรรม บันเทิง เป็นความยาวน้อยที่สุด คือ 1.11 นาที

สถานีโทรทัศน์ไทยทีวีสีช่อง 9 เสนอความรุนแรง ในข่าวต่างประเทศเป็นความยาวมากที่สุด คือ 4.09.24 ชั่วโมง รองลงมา คือ ข่าวรัฐบาลและการเมือง 1.58.20 ชั่วโมง ข่าวสังคมและพัฒนา 1.49.22 ชั่วโมง ข่าวความสัมพันธ์ระหว่างประเทศ 1.33.06 ชั่วโมง ข่าวอาชญากรรม 53.30 นาที ข่าวกีฬา 48.24 นาที ข่าวอุบัติเหตุและภัยพิบัติ 32.32 นาที ข่าวในพระราชสำนัก 15.08 นาที และเสนอความรุนแรงในข่าวเศรษฐกิจเป็นความยาวน้อยที่สุด คือ 7.09 นาที

สถานีโทรทัศน์กรมประชาสัมพันธ์ช่อง 11 เสนอความรุนแรงในข่าวต่างประเทศเป็นความยาวมากที่สุดคือ 3.37.39 ชั่วโมง รองลงมา คือ ข่าวรัฐบาลและการเมือง 1.26.53 ชั่วโมง ข่าวสังคมและพัฒนา 1.25.59 ชั่วโมง ข่าวอุบัติเหตุและภัยพิบัติ 50.37 นาที ข่าวกีฬา 41.16 นาที ข่าวอาชญากรรม 37.09 นาที ข่าวความสัมพันธ์ระหว่างประเทศ 36.50 นาที ข่าวทหาร 28.04 นาที ข่าวในพระราชสำนัก 14.42 นาที ข่าวเศรษฐกิจ 7.13 นาที และเสนอความรุนแรงในข่าวศิลปะ วัฒนธรรม บันเทิง เป็นความยาวน้อยที่สุด คือ 2.48 นาที

ความยาวเฉลี่ยต่อชั่วโมงของประเภทข่าวโทรทัศน์ที่มีความรุนแรง

แผนภูมิที่ 17 แสดงอัตราร้อยละของความยาวข่าวความรุนแรง จำแนกตามประเภทข่าวภาคค่ำของโทรทัศน์แต่ละสถานี (นำมาเฉพาะข่าวที่มีอัตราร้อยละมาก 5 อันดับแรก)



- ข่าวในพระราชสำนัก
- ข่าวรัฐบาลและการเมือง
- ข่าวอาชญากรรม
- ข่าวอุบัติเหตุและภัยพิบัติ
- ข่าวสังคมและพัฒนา

จากตารางที่ 10 และแผนภูมิที่ 17 แสดงว่าสถานีโทรทัศน์ทั้ง 5 สถานี เสนอความรุนแรงในประเภทข่าวโทรทัศน์ภาคค่ำเป็นความยาวเฉลี่ยแตกต่างกันเล็กน้อย คือ ช่อง 3 และช่อง 9 เสนอความรุนแรงในข่าวอาชญากรรมเป็นความยาวเฉลี่ยมากที่สุด ส่วนช่อง 5 ช่อง 7 และช่อง 11 กลับเสนอความรุนแรงในข่าวในพระราชสำนักเป็นความยาวเฉลี่ยมากที่สุด โดยมีข่าวอาชญากรรมเสนอรองลงมา และ ไม่มีสถานีใดเสนอความรุนแรงในข่าวพยากรณ์อากาศเลย จึงจะไม่กล่าวถึง ในที่นี้จะ เสนอแยกเป็นความยาวเฉลี่ยข่าวของแต่ละสถานี ดังนี้

สถานีโทรทัศน์ไทยทีวีสีช่อง 3 เสนอความรุนแรงในข่าวอาชญากรรมเป็นความยาวเฉลี่ยมากที่สุดคือ 4.38 นาที รองลงมาคือข่าวในพระราชสำนัก 3.34 นาที ข่าวอุบัติเหตุและ

ภัยพิบัติ 3.08 นาที ข่าวสังคมและพัฒนา 2.50 นาที ข่าวเศรษฐกิจ 2.38 นาที ข่าวรัฐบาล และการเมือง 2.36 นาที ข่าวทหาร 2.24 นาที ข่าวความสัมพันธ์ระหว่างประเทศ 2.03 นาที ข่าวกีฬา 1.40 นาที ข่าวดังประเทศ 1.09 นาที และเสนอความรุนแรงในข่าวศิลปะ วัฒนธรรม บันเทิง เป็นความยาวเฉลี่ยน้อยที่สุด คือ 20 วินาที

สถานีโทรทัศน์กองทัพบกช่อง 5 เสนอความรุนแรงในข่าวในพระราชสำนักเป็นความยาวเฉลี่ยมากที่สุดคือ 5.09 นาที รองลงมาคือข่าวอาชญากรรม 2.56 นาที ข่าวทหาร 2.35 นาที ข่าวสังคมและพัฒนา 2.17 นาที ข่าวรัฐบาลและการเมือง 1.59 นาที ข่าวเศรษฐกิจ 1.49 นาที ข่าวอุบัติเหตุและภัยพิบัติ 1.36 นาที ข่าวความสัมพันธ์ระหว่างประเทศ 1.31 นาที ข่าวกีฬา 1.16 นาที ข่าวดังประเทศ 1.10 นาที และเสนอความรุนแรงในข่าวศิลปะ วัฒนธรรม บันเทิงเป็นความยาวเฉลี่ยน้อยที่สุด คือ 1.03 นาที

สถานีโทรทัศน์สีกองทัพบกช่อง 7 เสนอความรุนแรงในข่าวในพระราชสำนักเป็นความยาวเฉลี่ยมากที่สุด คือ 3.54 นาที รองลงมา คือ ข่าวอาชญากรรม 2.55 นาที ข่าวทหาร 2.23 นาที ข่าวสังคมและพัฒนา 1.52 นาที ข่าวความสัมพันธ์ระหว่างประเทศ 1.42 นาที ข่าวเศรษฐกิจ 1.32 นาที ข่าวรัฐบาลและการเมือง 1.28 นาที ข่าวกีฬา 1.20 นาที ข่าวศิลปะ วัฒนธรรม บันเทิง 1.11 นาที ข่าวอุบัติเหตุและภัยพิบัติ 1.09 นาที และเสนอความรุนแรงในข่าวต่างประเทศเป็นความยาวเฉลี่ยน้อยที่สุด คือ 1.07 นาที

สถานีโทรทัศน์ไทยทีวีสีช่อง 9 เสนอความรุนแรงในข่าวอาชญากรรมเป็นความยาวเฉลี่ยมากที่สุด คือ 4.07 นาที รองลงมา คือ ข่าวในพระราชสำนัก 3.47 นาที ข่าวสังคมและพัฒนา 2.29 นาที ข่าวรัฐบาลและการเมือง 2.24 นาที ข่าวทหาร 1.52 นาที ข่าวความสัมพันธ์ระหว่างประเทศ 1.51 นาที ข่าวอุบัติเหตุและภัยพิบัติ 1.28 นาที ข่าวเศรษฐกิจ 1.25 นาที ข่าวดังประเทศ 1.20 นาที และเสนอความรุนแรงในข่าวกีฬาเป็นความยาวเฉลี่ยน้อยที่สุด คือ 1.16 นาที ส่วนข่าวศิลปะ วัฒนธรรม บันเทิง ไม่มีการเสนอความรุนแรงเลย

สถานีโทรทัศน์กรมประชาสัมพันธ์ช่อง 11 เสนอความรุนแรงในข่าวในพระราชสำนักเป็นความยาวเฉลี่ยมากที่สุด คือ 4.54 นาที รองลงมา คือ ข่าวอาชญากรรม 3.22 นาที ข่าวศิลปะ วัฒนธรรม บันเทิง 2.48 นาที ข่าวความสัมพันธ์ระหว่างประเทศ 1.56 นาที ข่าวกีฬา 1.52 นาที ข่าวเศรษฐกิจ 1.48 นาที ข่าวทหาร 1.45 นาที ข่าวสังคมและพัฒนา 1.41 นาที ข่าวรัฐบาลและการเมือง 1.40 นาที ข่าวอุบัติเหตุและภัยพิบัติ 1.37 นาที และเสนอความรุนแรงในข่าวต่างประเทศเป็นความยาวเฉลี่ยน้อยที่สุด คือ 1.17 นาที

ตัวอย่างข่าวความรุนแรง จำแนกตามประเภทข่าวภาคค่ำ แต่ละประเภท

- 1) ข่าวในพระราชสำนัก : สมเด็จพระเทพรัตนราชสุดาสยามบรมราชกุมารี เสด็จทอดพระเนตรนักเรียนนายร้อยฝึกภาคสนาม โดยมีการฝึกวิชาการอาวุธและวิชาทหารราบ
- 2) ข่าวรัฐบาลและการเมือง : กลุ่มผู้ชุมนุมประท้วง ใ้รัฐบาลมอบอำนาจให้กับประชาชน มีการกล่าวว่ารัฐบาล เป็นเผด็จการ
- 3) ข่าวเศรษฐกิจ : กลุ่มผู้ชุมนุมประท้วง เรื่องปูนขาดแคลน
- 4) ข่าวทหาร : กองพันผสมกองกำลังสุรนารีซ้อมรบ
- 5) ข่าวความสัมพันธ์ระหว่างประเทศ : พลเอกชาติชาย ชุณหะวัณ นายกรัฐมนตรี สั่งให้ระงับการแสดงเรื่องสะพานแม่น้ำแคว ที่จังหวัดกาญจนบุรี เพราะเอกอัครราชทูตออสเตรเลียประจำประเทศไทย ได้ขอร้องมาว่า เป็นการกระทบกระเทือนต่อจิตใจของชาวออสเตรเลีย เพราะเชลยศึกที่ถูกจับและถูกทารุณจากทหารญี่ปุ่น มากกว่าครึ่งหนึ่งเป็นชาวออสเตรเลีย
- 6) ข่าวอาชญากรรม : เกิดเหตุยิงกันตายที่บางเขน ทำให้มีผู้ตาย 1 คน
- 7) ข่าวอุบัติเหตุและภัยพิบัติ : โรงงานน้ำยาเคมีที่ราชบุรีระเบิดไฟฟ้าลัดวงจร ทำให้เกิดไฟไหม้ และมีการระเบิดเล็กน้อย
- 8) ข่าวสังคมและพัฒนา : กระทรวงสาธารณสุข ส่งเจ้าหน้าที่ไปสำรวจสาเหตุที่คนงานไทยในสิงคโปร์ตายไม่ทราบสาเหตุ
- 9) ข่าวศิลปะ วัฒนธรรม บันเทิง : ศิลปินเพลง วง ดิโอสาร์ ชัดแย้งกับ บริษัทเทปเพลงของ มาโนช พุฒตาล ที่ไม่ยอมโฆษณาเทปเพลงของตน โดยศิลปินคนหนึ่งกล่าวว่า "บริษัทมีความละเอียดใจบ้างไหม ถ้าไม่มีความละเอียดใจมันก็แย่"
- 10) ข่าวต่างประเทศ : ชาวแอฟริกาใต้ถูกสังหารหมู่ เนื่องจากมีการเคลื่อนไหวเพื่อต่อต้านการเหยียดผิว
- 11) ข่าวพยากรณ์อากาศ : ในเดือน มีนาคม 2533 ที่ผู้วิจัยทำการศึกษา ไม่พบว่า ข่าวพยากรณ์อากาศมีความรุนแรง จึงไม่มีตัวอย่างข่าว
- 12) ข่าวกีฬา : เล่นฟุตบอลกันรุนแรงมาก จนเกือบจะมีการชกกัน

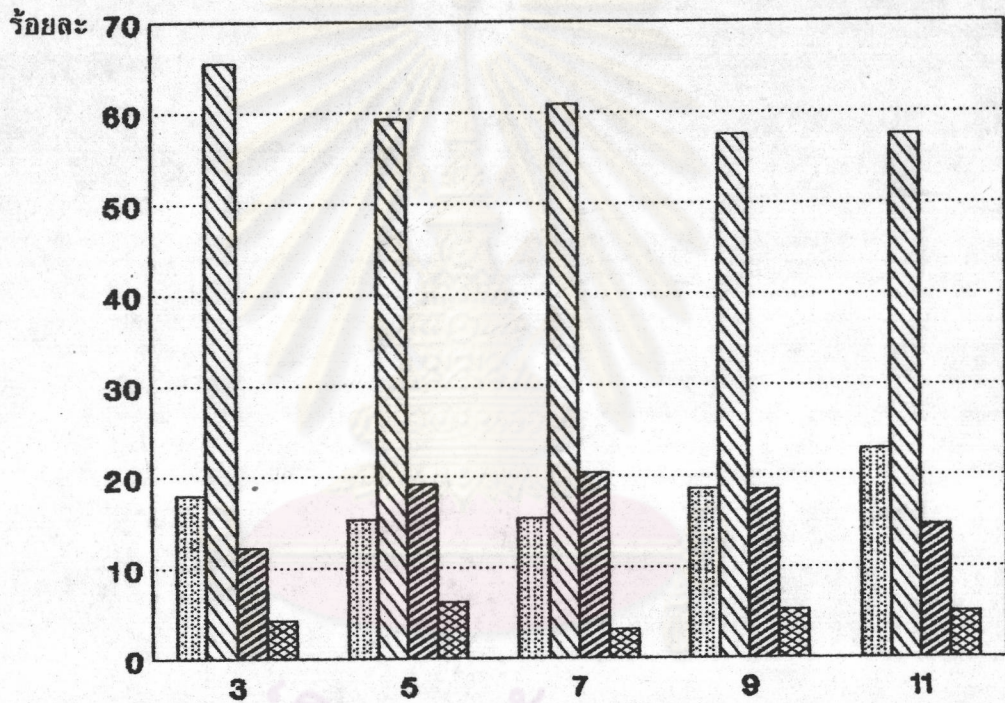
2.5 ระดับความรุนแรง

ตารางที่ 11 แสดงความแตกต่างของ จำนวน ความยาว และความยาวเฉลี่ย ของข่าว ความรุนแรง จำแนกตามระดับความรุนแรงของข่าวโทรทัศน์แต่ละสถานี

ระดับ ความรุนแรง	สถานีโทรทัศน์				
	ช่อง 3	ช่อง 5	ช่อง 7	ช่อง 9	ช่อง 11
รุนแรงน้อย					
จำนวน	52	70	74	77	90
ความยาว	1.19.03	1.48.54	1.50.08	1.44.54	2.14.25
ความยาวเฉลี่ย	1.31	1.33	1.29	1.21	1.29
รุนแรงปานกลาง					
จำนวน	189	270	293	238	226
ความยาว	7.09.27	7.46.47	6.59.58	7.39.48	6.06.38
ความยาวเฉลี่ย	2.16	1.43	1.26	1.55	1.37
รุนแรงมาก					
จำนวน	35	87	98	76	57
ความยาว	1.17.20	2.09.34	2.21.44	1.46.38	1.21.36
ความยาวเฉลี่ย	2.12	1.29	1.26	1.24	1.25
รุนแรงมากที่สุด					
จำนวน	12	28	15	22	20
ความยาว	23.36	34.38	15.29	29.48	26.31
ความยาวเฉลี่ย	1.58	1.14	1.01	1.21	1.19
รวม					
รวมจำนวน	288	455	480	413	393
รวมความยาว	10.09.26	12.19.53	10.27.19	11.41.08	10.09.10

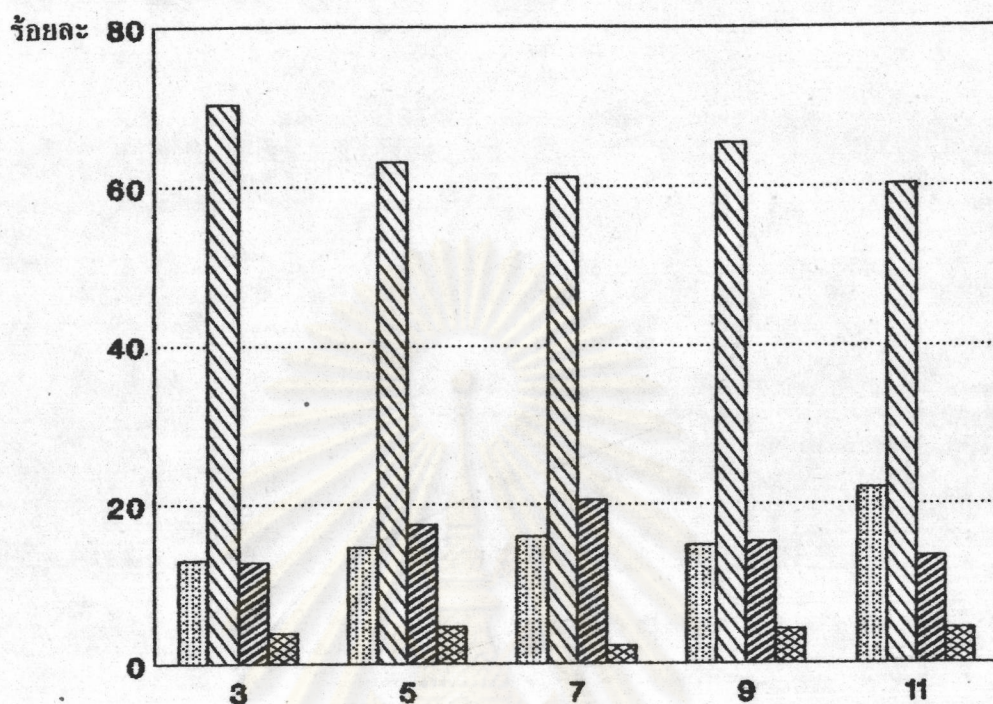
เพื่อแสดงให้เห็นความแตกต่างของจำนวน ความยาว และความยาวเฉลี่ยของข่าว ความรุนแรง ที่จำแนกตามประเภทข่าวภาคค่ำ ผู้วิจัยจึงใช้แผนภูมิแสดงอัตราร้อยละในด้าน จำนวนข่าว และความยาวข่าวความรุนแรง กับแผนภูมิแสดงความยาวเฉลี่ยของข่าว เข้ามา ประกอบคำอธิบาย ดังแผนภูมิที่ 18 ถึงแผนภูมิที่ 20

แผนภูมิที่ 18 แสดงอัตราร้อยละของจำนวนข่าวความรุนแรง จำแนกตามระดับความรุนแรงใน ข่าวโทรทัศน์แต่ละสถานี

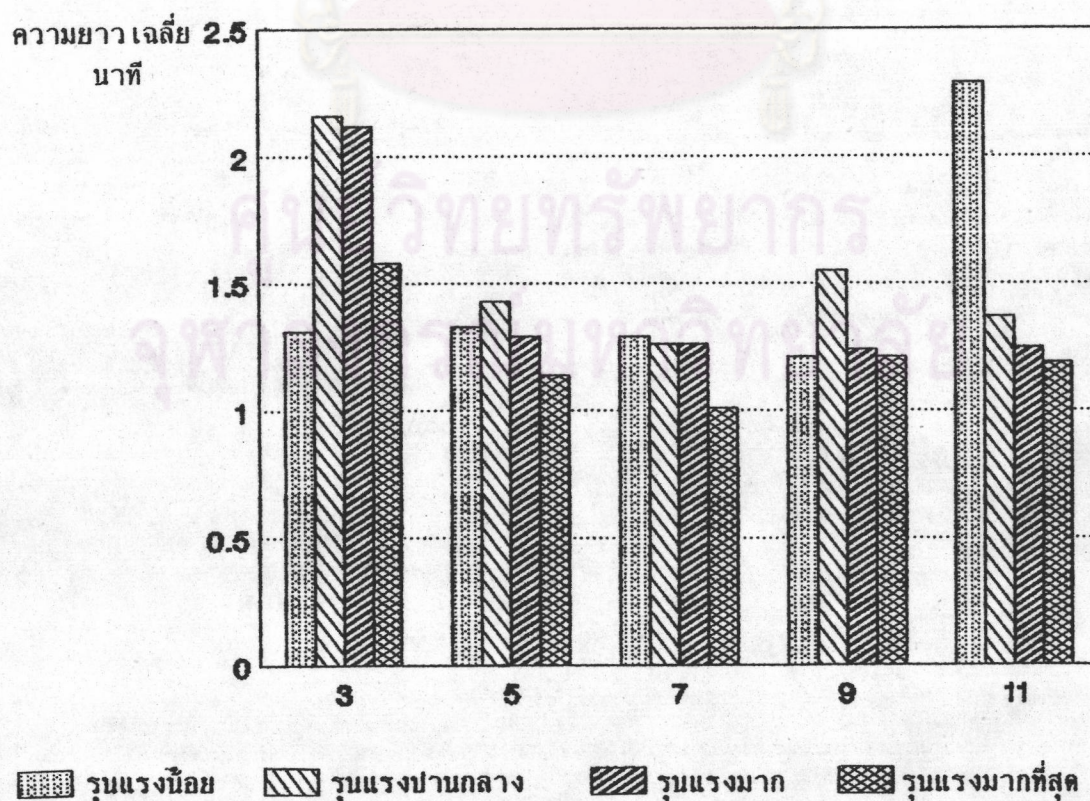


รุนแรงน้อย
 รุนแรงปานกลาง
 รุนแรงมาก
 รุนแรงมากที่สุด

แผนภูมิที่ 19 แสดงอัตราร้อยละของความยาวข่าวความรุนแรง จำแนกตามระดับความรุนแรงในข่าวโทรทัศน์แต่ละสถานี



แผนภูมิที่ 20 แสดงความยาวเฉลี่ยของข่าวความรุนแรง จำแนกตามระดับความรุนแรงในข่าวโทรทัศน์แต่ละสถานี



รุนแรงน้อย
 รุนแรงปานกลาง
 รุนแรงมาก
 รุนแรงมากที่สุด

จากตารางที่ 11 และแผนภูมิที่ 18 ถึง แผนภูมิที่ 20 แสดงว่าสถานีโทรทัศน์ใน กรุงเทพมหานคร ส่วนมากเสนอข่าวความรุนแรงอยู่ในระดับปานกลางมากที่สุดทั้งในด้านจำนวน ความยาว และความยาวเฉลี่ย และเสนอความรุนแรงในระดับมากที่สุด น้อย เป็นอันดับสุดท้าย ส่วนระดับรุนแรงมาก และรุนแรงน้อยมีการเสนอแตกต่างกันไป

การที่สถานีโทรทัศน์ในกรุงเทพมหานครเสนอ ข่าวความรุนแรงในระดับมากที่สุด น้อย กว่าความรุนแรงในระดับอื่น และเสนอข่าวความรุนแรงในระดับปานกลางมากที่สุดนั้น ไม่ได้หมายความว่าสถานีโทรทัศน์ในกรุงเทพมหานคร เสนอข่าวมีความรุนแรงน้อย เพราะการเสนอ ข่าวความรุนแรงในระดับมากที่สุด ซึ่งเสนอถึงความหวาดเสียว น่ากลัว เพียงข่าวเดียวและมี ความยาวของข่าวไม่มากนักนั้น มีผลกระทบต่อจิตใจของผู้ชมมากกว่า ข่าวที่มีความรุนแรงระดับ ปานกลาง หลายข่าว ซึ่งในเรื่องนี้คงต้องมีการศึกษาในเรื่องผลกระทบของข่าวความรุนแรงต่อไป

ตัวอย่างข่าวความรุนแรง จำแนกตามระดับความรุนแรงของข่าวแต่ละระดับ

1) ระดับความรุนแรงน้อย

ตำรวจจับผู้จับ โสเภณีในประเทศญี่ปุ่น ซึ่งมีหญิงไทยรวมอยู่ด้วย แหล่งข่าวแถลงว่า โสเภณีบางคนถูกขังไว้ในกรงไม้ไผ่ จะนำออกมาจากกรงเพื่อบริการทางเพศเท่านั้น ข่าวเสนอ โดยมีเสียงของผู้ประกาศข่าวเพียงอย่างเดียว ทำให้รวมคะแนนของระดับความรุนแรงได้ดังนี้

- การเสนอให้เห็นเหตุการณ์ : ไม่มีการเสนอ = 0 คะแนน
- สาเหตุของความรุนแรง : การจำกัดเสรีภาพ = 2 คะแนน
- ผลลัพธ์ของความรุนแรงต่อสิ่งมีชีวิต : ถูกจำกัดเสรีภาพ = 2 คะแนน
- ผลลัพธ์ของความรุนแรงต่อทรัพย์สิน : ไม่มีการเสนอ = 0 คะแนน
- ลักษณะของข่าวที่นำเสนอ : เสนอโดยเสียงผู้ประกาศเพียงอย่างเดียว = 1 คะแนน

รวมคะแนนได้ 5 คะแนน ซึ่งจัดอยู่ในระดับ 1 รุนแรงน้อย

2) ระดับความรุนแรงปานกลาง

ตำรวจสามารถจับ แก๊งค์ค้ายาเสพติดชาวไนจีเรีย ในประเทศไทย ที่ขนเฮโรอีนโดยการท่อเฮโรอีนด้วยถุงพลาสติกเป็นก้อนกลมยาว แล้วกลืนลงไปในห้อง คนละประมาณ 70 ก้อน คิดเป็นน้ำหนักคนละ 1 กิโลกรัม จึงถูกล้างท้องเพื่อนำของกลางออกมาดำเนินคดี ผู้ต้องหาที่ถูกจับร้องไห้เสียใจ สามารถรวมคะแนนของระดับความรุนแรงได้ดังนี้

- การเสนอให้เห็นเหตุการณ์ : การจำกัดเสรีภาพ = 2 คะแนน
- สาเหตุของความรุนแรง : การจำกัดเสรีภาพ = 2 คะแนน
- ผลลัพธ์ของความรุนแรงต่อสิ่งมีชีวิต : เกิดความกดดันในจิตใจ = 1 คะแนน
- ผลลัพธ์ของความรุนแรงต่อทรัพย์สิน : ไม่มีการเสนอ = 0 คะแนน
- ลักษณะของข่าวที่น่าเสนอ : ภาพเหตุการณ์และผลที่เกิดขึ้นอย่างใกล้ชิด = 4 คะแนน

รวมคะแนนได้ 9 คะแนน ซึ่งจัดอยู่ในระดับ 2 รุนแรงปานกลาง

3) ระดับความรุนแรงมาก

เกิดอุบัติเหตุรถสิบล้อ บรรทุกทราย ชน รถโดยสารประจำทาง สายรังสิต-ปทุมธานี ทำให้มีผู้เสียชีวิต 3 คน คนขับรถขอขาดค้ายาคี มีคนบาดเจ็บ 38 คน ถูกนำส่งโรงพยาบาล ปทุมธานี มีการสัมภาษณ์ผู้บาดเจ็บ 4 คน ซึ่งแต่ละคน หัวแตก หน้าแตก และมีเลือดอยู่ตามเสื้อผ้า สามารถรวมคะแนนของระดับความรุนแรงได้ดังนี้

- การเสนอให้เห็นเหตุการณ์ : ไม่มีการเสนอ = 0 คะแนน
- สาเหตุของความรุนแรง : อุบัติเหตุหมู่ = 3 คะแนน
- ผลลัพธ์ของความรุนแรงต่อสิ่งมีชีวิต : คายหมู่ (บาดเจ็บมีเลือด) = 4 คะแนน
- ผลลัพธ์ของความรุนแรงต่อทรัพย์สิน : เสียหายมากใช้การไม่ได้ = 3 คะแนน
- ลักษณะของข่าวที่น่าเสนอ : ภาพเหตุการณ์และผลที่เกิดขึ้นอย่างใกล้ชิด = 4 คะแนน

รวมคะแนนได้ 14 คะแนน ซึ่งจัดอยู่ในระดับ 3 รุนแรงมาก

4) ระดับความรุนแรงมากที่สุด

ฝ่ายรัฐบาลและฝ่ายกบฏของเอลซาบาดอร์ ทำสงครามกลางเมืองกัน มีการสู้รบกันอย่างหนัก ทำให้มีผู้บาดเจ็บ 3 คน และมีผู้เสียชีวิตทางฝ่ายกบฏ 4 คน ทางฝ่ายรัฐบาล 4 คน และพลเรือน 1 คน ข่าวเสนอให้เห็นทหารหลายนาย ยิงปืนต่อสู้กัน เห็นคนบาดเจ็บมีเลือด 3 คนถูกพาขึ้นรถ และเห็นคนนอนตายอยู่ที่ถนน 1 คน จากข่าวนี้สามารถรวมคะแนนของระดับความรุนแรงได้ดังนี้

- การเสนอให้เห็นเหตุการณ์ : การต่อสู้กันในสงคราม = 4 คะแนน
- สาเหตุของความรุนแรง : ใช้อาวุธ = 4 คะแนน
- ผลลัพธ์ของความรุนแรงต่อสิ่งมีชีวิต : ตายหมู่ = 4 คะแนน
- ผลลัพธ์ของความรุนแรงต่อทรัพย์สิน : ไม่มีการเสนอ = 0 คะแนน
- ลักษณะของข่าวที่น่าเสนอ : ภาพเหตุการณ์และผลที่เกิดขึ้นอย่างใกล้ชิด = 4
คะแนน

รวมคะแนนได้ 16 คะแนน ซึ่งจัดอยู่ในระดับ 4 รุนแรงมากที่สุด

การเปรียบเทียบความรุนแรงของข่าวโทรทัศน์ทั้ง 5 สถานี

การเปรียบเทียบระดับความรุนแรง เป็นการเปรียบเทียบความรุนแรงในข่าวเดียวกัน ที่ผู้ศึกษาเลือกข่าวที่เหมือนกัน ในวันเดียวกันของข่าวแต่ละสถานีมา 10 ข่าว เท่าที่เลือกมาได้นี้ เป็นข่าวในประเทศ 6 ข่าว และข่าวต่างประเทศ 4 ข่าว

การเปรียบเทียบระดับความรุนแรง ยึดหลักการเปรียบเทียบระดับความรุนแรง เช่นเดียวกับการศึกษาระดับความรุนแรงในตารางที่ 14 คือ คำนี้ถึง องค์ประกอบในการพิจารณา ได้แก่ การเสนอให้เห็นเหตุการณ์ สาเหตุของความรุนแรง ผลของความรุนแรงต่อสิ่งมีชีวิต ผลของความรุนแรงต่อทรัพย์สิน และลักษณะการนำเสนอ

ข่าวในประเทศ

ข่าวที่ 1 แก๊งค์ยาสูบฆ่าแกงกัน (7 มี.ค. 2533)

แก๊งค์ยาสูบที่เข้ามาทำมาหากินในประเทศไทยทะเลาะกัน และฆ่ากันตาย แล้วนำศพไปฝังไว้หลังทิวเขาที่บ้านเลขที่ 25/69 ซอยลาดพร้าว 35 ทางตำรวจผู้ป้อนได้ขอความร่วมมือตำรวจไทยให้ช่วยสืบคดี ตำรวจไทยสามารถขุดพบศพและทราบชื่อผู้ตายคือนาย คาโอรุ ทาคาโอบุ ผู้ตายถูกสังหารด้วย มีด และผ้ารัดคอ แล้วนำไปฝัง

สถานีโทรทัศน์ ช่อง 3 ช่อง 5 ช่อง 7 ช่อง 9 มีการเสนอข่าวเหมือนกันคือ เสนอให้ทราบสาเหตุและผลของความรุนแรงว่าเป็นการใช้มีดแทง ใช้เชือกมัดคอทำให้ตาย แล้วนำศพไปฝังในหลุมลึกประมาณ 1 เมตร และบอกพื้นที่ ภาพของข่าวมีการเสนอให้เห็นสภาพศพที่เจ้าหน้าที่ขุดและยกขึ้นมา ใกล้จอภาพมาก ทำให้มองเห็นสภาพของศพที่ไม่น่าชม คือ เป็นศพมีดินและเศษปูนพอกอยู่ทั้งตัว คาโอบุ และในภาพยังเสนอให้เห็นว่ามีผู้สื่อข่าวหลายคนพยายามยกกล้องขึ้นเพื่อจะได้ถ่ายภาพของผู้ตายขณะยกขึ้นมาจากหลุม เมื่อยกศพขึ้นมาแล้วแพทย์ก็ชันสูตรศพโดยแยกกระดูกบางส่วนออกเป็นชิ้นๆ เช่น บางช่องเสนอให้เห็นซากกระดูกอย่างชัดเจนต่อจากนั้นเป็นภาพศพที่ถูกห่อด้วยผ้าขาวแล้ว ลักษณะการนำเสนอเป็นภาพใกล้ชิดและชัดเจนมาก และมีการสัมภาษณ์ผู้บังคับการกองปราบเกี่ยวกับคดีนี้ว่า ทางประเทศญี่ปุ่นจะจัดการเรื่องของเขา ทางประเทศไทยก็จะมีการสอบสวนกันในประเทศ เมื่อพิจารณาองค์ประกอบของระดับความรุนแรงพบว่า ทั้ง 4 ช่องเสนอข่าวอยู่ในระดับความรุนแรงเท่ากันคือ รุนแรงมาก ส่วนรายละเอียดที่แตกต่างกันไปบ้างได้แก่

- ช่อง 3 เสนอข่าวเป็นความยาว 1 นาที 43 วินาที ในข่าวภาค 19.30 น. โดยเสนอข่าวเป็นลำดับที่ 7 และมีการเสนอให้เห็นซากกระดูกอย่างชัดเจน
- ช่อง 5 เสนอข่าวเป็นความยาว 1 นาที 39 วินาที ในข่าวภาค 20.00 น. โดยเสนอข่าวเป็นลำดับที่ 11 และมีการเสนอภาพซากกระดูกชัดเจนกว่าช่อง 3
- ช่อง 7 เสนอข่าวเป็นความยาว 1 นาที 40 วินาที ในข่าวภาค 19.00 น. โดยเสนอข่าวเป็นลำดับที่ 5 และมีการเสนอภาพท่อนกระดูกอย่างชัดเจน
- ช่อง 9 เสนอข่าวเป็นความยาว 2 นาที 53 วินาที ซึ่งเสนอเป็นความยาวมากกว่าช่องอื่น เพราะมีการเสนอภาพบรรยากาศโดยทั่วไปนานกว่าช่องอื่น เช่น สภาพบ้านโดยทั่วไป การสัมภาษณ์ตำรวจ เป็นต้น และเสนอในข่าวภาค 19.00 น. โดยเสนอข่าวเป็นลำดับที่ 2 ทำให้เห็นว่า ช่อง 9 ให้ความสำคัญกับข่าวนี้น่ามากจึงเสนออยู่ในลำดับแรกๆ ของการเสนอข่าวในภาคแรก

ส่วนช่อง 11 เสนอข่าวจากการแถลงข่าวของกรมตำรวจ ที่แถลงข่าวประจำสัปดาห์ โดยเสนอด้วยเสียงของผู้ประกาศข่าวโดยไม่เห็นภาพที่มีความรุนแรง นอกจากนี้ ยังเสนอข้อมูลผิดพลาดว่าศพของผู้ตายถูกฝังอยู่ในหลุมลึกถึง 8 เมตร ซึ่งอาจจะเป็นการผิดพลาดในการอ่านข่าว เนื่องจากไม่มีการเสนอให้เห็นภาพของความรุนแรง เมื่อพิจารณาจากองค์ประกอบของระดับความรุนแรง พบว่าข่าวมีระดับความรุนแรงปานกลาง โดยที่ ช่อง 11 เสนอข่าวเป็นความยาว 25 วินาที ในข่าวภาค 19.30 น. และเสนอข่าวเป็นลำดับที่ 18

ข่าวที่ 2 รองผู้อำนวยการสำนักรักษาความสะอาดถูกยิงเสียชีวิต (10 มี.ค.33)

นายบุญเชิด สิทธิปริยาศรี รองผู้อำนวยการสำนักรักษาความสะอาด ถูกยิงที่บริเวณลานจอดรถศาลาว่าการกรุงเทพมหานคร 2 ได้เสียชีวิตแล้ว

สถานีโทรทัศน์ทั้ง 5 ช่อง เสนอข่าวคล้ายกันคือ เสนอให้ทราบสาเหตุและผลของความรุนแรงว่าเป็นการใช้ปืนลอบยิงทำให้ตาย มีการเสนอภาพของผู้ตายอย่างชัดเจนโดยกล้องพยายามโคลส-อัพไปที่หน้าของผู้ตาย เมื่อพิจารณาองค์ประกอบของระดับความรุนแรง พบว่าทุกสถานีเสนอข่าวอยู่ในระดับความรุนแรงเดียวกัน คือ รุนแรงมาก นอกจากนี้ทุกสถานียังเสนอข่าวอยู่ในข่าวภาค 19.30 น. ในลำดับแรกๆ เหมือนกันด้วย ส่วนรายละเอียดที่แตกต่างกันไปในบ้างได้แก่

- ช่อง 3 เสนอข่าวเป็นความยาว 1 นาที 39 วินาที โดยเสนอเป็นลำดับที่ 2 และเสนอให้เห็นหน้าของผู้ตายชัดเจนมาก และมีการบรรยายว่าบรรยากาศเต็มไปด้วยความโศกเศร้า นอกจากนี้ยังมีการเสนอให้เห็นเลือดของผู้ตายที่ลานจอดรถ และมอเตอร์ไซด์ของคนร้ายที่จอดทิ้งไว้
- ช่อง 5 เสนอข่าวเป็นความยาว 45 วินาที โดยเสนอเป็นลำดับที่ 5 และมีการเสนอให้เห็นหน้าของผู้ตายชัดเจน แต่ยังชัดเจนน้อยกว่าช่อง 3 และเสนอให้เห็นภาพญาติและผู้ร่วมงานของผู้ตายแสดงสีหน้าเศร้า
- ช่อง 7 เสนอข่าวเป็นความยาว 2 นาที 11 วินาทีโดยเสนอเป็นลำดับที่ 1 แสดงให้เห็นว่าช่อง 7 ให้ความสำคัญกับข่าวนี้นี้มากกว่าช่องอื่นจึงเสนอเป็นความยาวมากกว่าช่องอื่นและเสนออยู่ในลำดับแรก มีการเสนอให้เห็นหน้าของผู้ตายชัดเจนมาก พอๆ กับช่อง 3 มีการบรรยายว่าบรรยากาศเต็มไปด้วยความโศกเศร้า และมีเสียงร้องไห้ดัง (ซื่อๆ) นอกจากนี้มีการเสนอภาพของนายบุญเชิด พร้อมการบรรยายประวัติการทำงานและคำให้สัมภาษณ์ของ พลตรี จำลอง ศรีเมือง ผู้ว่าราชการกรุงเทพมหานคร

- ช่อง 9 เสนอข่าวเป็นความยาว 57 วินาที โดยเสนอข่าวเป็นลำดับที่ 3 และมีการเสนอให้เห็นหน้าของผู้ตายชัดเจน แต่ยังคงชัดเจนน้อยกว่า ช่อง 3 และช่อง 7 มีการเสนอให้เห็นภาพคนร้องไห้ แต่ไม่มีเสียง นอกจากนี้มีการเสนอภาพของนายบุญเชษฐ ซึ่งเป็นภาพเดียวกับช่อง 7 พร้อมการบรรยายประวัติการทำงาน เล็กน้อย
- ช่อง 11 เสนอข่าวเป็นความยาว 1 นาที 45 วินาที ในช่วงภาค 19.30 น. โดยเสนอเป็นลำดับที่ 3 และมีการเสนอให้เห็นหน้าผู้ตายชัดเจน พอๆ กับช่อง 5 และช่อง 9 มีการเสนอเสียงร้องไห้เบาๆ นิดเดียว นอกจากนี้ยังมีการเสนอให้เห็นเลือดของผู้ตายที่ลานจอดรถ และมอเตอร์ไซค์ของคนร้ายที่จอดทิ้งไว้

ข่าวที่ 3 ส.ส. ปลอมลายเซ็น (ลายมือชื่อ) (12 มี.ค. 2533)

นายสมาน ชมพูเทพ ส.ส.พรรคเอกภาพ และนายสุวัติ วรรณศิริกุล ส.ส.พรรคประชากรไทย ต่างแจ้งความดำเนินคดีข้อหาหมิ่นประมาทกัน เนื่องจากนายสุวัติ วรรณศิริกุล กล่าวหาว่านายสมาน ชมพูเทพ ใช้เอกสารอันเป็นเท็จแก่ราชการ หรือ การปลอมลายลายเซ็น เอกสารเข้าโรงแรมรถไฟที่จังหวัดเชียงใหม่ และนายสมานได้กล่าวหาว่านายสุวัติหมิ่นประมาทคน

สถานีโทรทัศน์ทั้ง 5 ช่องเสนอข่าวคล้ายกันมากคือมีการเสนอให้เห็นเหตุการณ์ขณะเกิดความรุนแรง คือการใช้ขวานจาวากล้ากัน และข่าวเสนอให้ทราบสาเหตุและผลของความรุนแรงคือการกระทำทางวาทจาวากล้ากันซึ่งกันและกัน มีการเสนอภาพของทั้ง 2 ฝ่าย ที่มีสีหน้าเคร่งเครียดอย่างใกล้ชิด และเสนอเสียงของนายสมัคร สุนทรเวชที่มาช่วยแถลงข่าวให้กับนายสุวัติ ว่า "ความสปรกจะต้องถูกกำจัดออกไป ไม่มีเหตุผลเลยที่เราจะมาตัวตายด้วยเรื่องไม่เข้าท่าอย่างนี้" เมื่อพิจารณาองค์ประกอบของระดับความรุนแรง พบว่าทุกสถานีเสนอข่าวอยู่ในระดับเดียวกัน คือ รุนแรงปานกลาง นอกจากนี้ทุกสถานียังเสนอข่าวอยู่ในช่วงภาค 19.30 ในลำดับแรกๆ เหมือนกันด้วย ส่วนรายละเอียดที่แตกต่างกันไปบ้าง ได้แก่

- ช่อง 3 เสนอข่าวเป็นความยาว 2 นาที 59 วินาที โดยเสนอข่าวเป็นลำดับที่ 4 และมีการสัมภาษณ์ นายบรรหาร ศิลปอาชา และนาย วัฒนา อิศวเหม เกี่ยวกับเรื่องนี้ด้วย
- ช่อง 5 เสนอข่าวเป็นความยาว 1 นาที 57 วินาที โดยเสนอข่าวเป็นลำดับที่ 5

- ช่อง 7 เสนอข่าวเป็นความยาว 1 นาที 18 วินาที โดยเสนอข่าวเป็นลำดับที่ 6
- ช่อง 9 เสนอข่าวเป็นความยาว 2 นาที 3 วินาที โดยเสนอข่าวเป็นลำดับที่ 3
- ช่อง 11 เสนอข่าวเป็นความยาว 1 นาที 38 วินาที โดยเสนอข่าวเป็นลำดับที่ 3

ข่าวที่ 4 จับผู้นำประท้วงที่สนามหลวง (23 มี.ค. 2533)

ตำรวจจับผู้ชุมนุมประท้วงที่ท้องสนามหลวง 15 คน และนำผู้มาร่วมชุมนุมส่งกลับภูมิลำเนา ผู้มาร่วมชุมนุมมีการขัดขืนเล็กน้อย แต่ในที่สุดตำรวจก็สามารถสลายกลุ่มชุมนุม และสามารถควบคุมสถานการณ์ได้

สถานีโทรทัศน์ทั้ง 5 ช่องเสนอข่าวคล้ายกันมาก คือมีการเสนอให้เห็นเหตุการณ์ขณะที่ตำรวจเข้าไปสลายกลุ่มผู้ชุมนุม มีการจุดผู้มาร่วมชุมนุมให้ไปขึ้นรถ ผู้ชุมนุมบางคนขัดขืน ร้องให้ว่ากล่าวเจ้าหน้าที่ และมีการเสนอภาพข่าวที่ชัดเจน เมื่อพิจารณาองค์ประกอบของระดับความรุนแรง พบว่าทุกสถานีเสนอข่าวอยู่ในระดับเดียวกัน คือ รุนแรงมาก นอกจากนี้ทุกสถานียังเสนอข่าวอยู่ในช่วงข่าวภาค 19.30 ในลำดับแรกๆ เหมือนกับด้วย ส่วนรายละเอียดที่แตกต่างกันไปบ้าง ได้แก่

- ช่อง 3 เสนอข่าวเป็นความยาว 6 นาที 39 วินาที โดยเสนอข่าวเป็นลำดับที่ 1 และมีการสัมภาษณ์ พลเอก ชวลิต ยงใจยุทธ พลตรี จำลอง ศรีเมือง และนายบรรหาร ศิลปอาชา เกี่ยวกับเรื่องนี้ ซึ่งขณะที่เสนอการสัมภาษณ์ของพลตรี จำลอง ศรีเมือง ก็มีการเสนอให้เห็นภาพการสลายกลุ่มผู้ชุมนุมอีกครั้งหนึ่ง โดยเห็นภาพคนใส่เสื้อสีขาว ใส่กางเกงเหมือนตำรวจ ท้าท้าจะเข้าไปเตะผู้ชุมนุมคนหนึ่ง และมีช่างภาพกำลังจับภาพนั้นอยู่
- ช่อง 5 เสนอข่าวเป็นความยาว 3 นาที 58 วินาที โดยเสนอข่าวเป็นลำดับที่ 1 และมีการเสนอให้เห็นภาพผู้ชุมนุมคนหนึ่งขึ้นไปทอยอุกอยู่บนเวที มีผู้ฟังเป็นจำนวนมากก่อนที่ตำรวจจะเข้าไปสลายกลุ่มผู้ชุมนุม และมีการสัมภาษณ์นายบรรหาร ศิลปอาชา และพลตรี จำลอง ศรีเมือง ซึ่งในการสัมภาษณ์ได้เสนอภาพที่ตำรวจจุดผู้ชุมนุมให้ไปขึ้นรถอีกครั้งหนึ่ง นอกจากนี้ยังมีการเสนอภาพที่สถานีตำรวจนางเลิ้ง ที่ผู้ชุมนุมถูกขังอยู่ในห้องขัง ผู้ชุมนุมคนหนึ่ง มายืนที่หน้าห้องขัง พูดว่า "ยังสู้เหมือนเดิมครับ" พร้อมทั้งยกมือขึ้นมาชู 2 นิ้ว

- ช่อง 7 เสนอข่าวเป็นความยาว 1 นาที 18 วินาที โดยเสนอข่าวเป็นลำดับที่ 6 เสนอว่าตำรวจยึดของกลางได้หลายอย่าง รวมทั้งหนังสือ ลัทธิกรรมาฆน และ เสนอว่าผู้นำชุมนุม เป็นสมาชิกสภาปฏิวัติ นอกจากนี้ยังมีการสัมภาษณ์ พลตำรวจเอก แสวง ชีระสวัสดิ์ พลเอก ชวลิต ยงใจยุทธ นายบรรหาร ศิลปอาชา ซึ่งในการสัมภาษณ์ได้เสนอภาพตำรวจเข้าสลายกลุ่มผู้ชุมนุมและ จุดผู้ชุมนุมขึ้นรถอีกครั้งหนึ่ง และมีการสัมภาษณ์ พลตรี จำลอง ศรีเมือง เกี่ยวกับเรื่องนี้ด้วย
- ช่อง 9 เสนอข่าวเป็นความยาว 3 นาที 24 วินาที โดยเสนอข่าวเป็นลำดับที่ 1 และมีการสัมภาษณ์ พลตรี จำลอง ศรีเมือง นายบรรหาร ศิลปอาชา และ พลเอก ชวลิต ยงใจยุทธ เกี่ยวกับเรื่องนี้ด้วย
- ช่อง 11 เสนอข่าวเป็นความยาว 55 วินาที โดยเสนอข่าวเป็นลำดับที่ 3

ข่าวที่ 5 โหลตตาย (24 มี.ค.2533)

คณะทำงานและแพทย์จะเดินทางไปประเทศบรูไน หลังจากไปประเทศสิงคโปร์เพื่อหาสาเหตุการตายของคนงานไทย หรือ โหลตตาย ซึ่งขณะนี้มีผู้ตายทั้งหมด 18 ศพ เหตุที่ไปประเทศบรูไนก่อนประเทศอื่น เพราะประเทศบรูไนมีสภาพอากาศและความเป็นอยู่คล้ายกับสิงคโปร์ ทางคณะทำงานและแพทย์ต้องการรวบรวมสาเหตุการโหลตตายจากประเทศที่มีความคล้ายกันก่อน เพื่อให้การศึกษาง่ายขึ้น

สถานีโทรทัศน์ช่อง 5 ช่อง 7 มีการเสนอคล้ายกันคือ เสนอให้เห็นผู้ตายจากโรคโหลตตาย ที่นอนตายคาเตียงอยู่ชัดเจนมาก โดยมีการโคส-อัพไปที่หน้าของผู้ตาย โดยเฉพาะช่อง 7 มีการเสนอให้เห็นภาพผู้ตาย 3 คน ซ้ำไปมา และมีการเสนอให้เห็นสภาพความเป็นอยู่ของแรงงานไทย เมื่อพิจารณาองค์ประกอบของความรุนแรง พบว่าทั้ง 2 ช่องเสนอข่าวอยู่ในระดับรุนแรงมาก มีการเสนอข่าวอยู่ในช่วงภาค 19.00 น. เหมือนกับ โดยที่ ช่อง 5 เสนอข่าวเป็นความยาว 1 นาที 7 วินาที ในลำดับที่ 3 และ ช่อง 7 เสนอข่าวเป็นความยาว 1 นาที 11 วินาที ในลำดับที่ 2 ทำให้เห็นได้ว่าทั้ง 2 ช่องเสนอข่าวนี้อีกใกล้เคียงกันมาก

ส่วนสถานีโทรทัศน์ช่อง 3 ช่อง 9 และช่อง 11 ไม่มีมีการเสนอภาพผู้ตาย เพียงแต่เสนอด้วยเสียงของผู้ประกาศว่ามีผู้ตายด้วยโรคโหลตตายขณะนี้ 18 ศพ ทำให้มีระดับความรุนแรงปานกลาง ส่วนรายละเอียดที่ทั้ง 3 ช่องเสนอแตกต่างกันไปบ้าง ได้แก่

- ช่อง 3 เสนอข่าวเป็นความยาว 2 นาที 23 วินาที ในข่าวภาค 20.00 น. โดยเสนอข่าวเป็นลำดับที่ 6 และมีการเสนอภาพการทำงานของแรงงานไทย
- ช่อง 9 เสนอข่าวเป็นความยาว 1 นาที 16 วินาที ในข่าวภาค 19.30 น. โดยเสนอข่าวเป็นลำดับที่ 4 และมีการเสนอภาพการทำงานและสภาพความเป็นอยู่ของแรงงานไทย
- ช่อง 11 เสนอข่าวเป็นความยาว 1 นาที 8 วินาที ในข่าวภาค 19.30 น. โดยเสนอข่าวเป็นลำดับที่ 6

ข่าวที่ 6 ข่าวทูตชาวดิอาร์ราเบีย (28 มี.ค. 2533)

เจ้าหน้าที่ตำรวจและรัฐมนตรีว่าการกระทรวงมหาดไทย ร่วมกันแถลงเรื่องคดีสังหารทูตชาวดิอาร์ราเบียประจำประเทศไทย แก่เจ้าหน้าที่ทูตชาวดิอาร์ราเบียประจำประเทศไทยคนใหม่ ว่าสามารถจับกุมคนร้ายได้ 1 คน คือ นายสุชาติ เสรราบี และทราบชื่ออีก 1 คน คือนายสุเวท เสรราบี ส่วนคนอื่น ๆ กำลังสืบหาและจับตัวมาดำเนินคดี

สถานีโทรทัศน์ช่อง 3 เสนอข่าวนี้น่าสนใจมากกว่าสถานีอื่นคือ เสนอให้ทราบสาเหตุของความรุนแรงนี้ว่ามาจากการลอบสังหารโดยการยิงทำให้มีผู้ตาย 3 ศพ และได้เสนอภาพผู้ตายทั้ง 3 ศพอย่างใกล้ชิด สภาพศพทั้ง 3 ถูกยิงที่บริเวณศีรษะ มีเลือดไหลออกมามาก และเสนอให้เห็นกระสุนนัดที่ถูกยิงเป็นรูใหญ่ชัดเจนมาก และยังมีภาพเสนอภาพคนร้ายที่ถูกจับและคนร้ายที่ทราบชื่อด้วย จากการพิจารณาองค์ประกอบของระดับความรุนแรงพบว่าข่าวมีระดับความรุนแรงมากที่สุด โดยที่ช่อง 3 เสนอข่าวเป็นความยาว 2 นาที 16 วินาที ในข่าวภาค 20.00 น. โดยเสนอข่าวเป็นลำดับที่ 7

ส่วนสถานีโทรทัศน์ช่อง 5 ช่อง 7 และ ช่อง 9 ไม่ได้เสนอภาพผู้ตาย แต่เสนอโดยผู้ประกาศข่าวบอกสาเหตุและผลของการเกิดความรุนแรง และมีการเสนอภาพผู้ร้ายที่ถูกจับได้และที่ทราบชื่ออีก 1 คนอย่างชัดเจน เมื่อพิจารณาองค์ประกอบของระดับความรุนแรงพบว่าข่าวมีระดับความรุนแรงมาก ส่วนรายละเอียดที่ทั้ง 3 ช่อง เสนอแตกต่างกันไปบ้าง ได้แก่

- ช่อง 5 เสนอข่าวเป็นความยาว 1 นาที 26 วินาที ในข่าวภาค 19.30 น. โดยเสนอข่าวเป็นลำดับที่ 8
- ช่อง 7 เสนอข่าวเป็นความยาว 2 นาที 35 วินาที ในข่าวภาค 19.30 น. โดยเสนอข่าวเป็นลำดับที่ 15

- ช่อง 9 เสนอข่าวเป็นความยาว 1 นาที 48 วินาที ในข่าวภาค 20.00 น. โดยเสนอข่าวเป็นลำดับที่ 5

สำหรับสถานีโทรทัศน์ช่อง 11 เสนอเพียงการแถลงการของตำรวจ ทำให้ทราบสาเหตุและผลลัพธ์ของความรุนแรงเท่านั้น และไม่มีภาพของผู้ร้ายทั้ง 2 เลย เมื่อพิจารณาองค์ประกอบของระดับความรุนแรงพบว่าข่าวมีระดับความรุนแรงปานกลาง โดยที่ช่อง 11 เสนอข่าวเป็นความยาว 1 นาที 52 วินาที ในข่าวภาค 20.00 น. และเสนอเป็นลำดับข่าวที่ 10

ข่าวต่างประเทศ

ข่าวที่ 7 การรบกั้นในเลบานอน (2 มี.ค. 2533)

หลังจากหยุดยิงเป็นเวลา 13 วัน กองทัพของนายพลมิเชล ฮาอู ได้ถล่มกองทัพลบานอนของนายพลชาซาฮีกครั้งหนึ่ง ทำให้มีผู้เสียชีวิตทันที 50 คนและบาดเจ็บอย่างน้อย 150 คน หลังจากการถล่มจรวดและปืนรถถัง เข้ากันอย่างหนักในเขตกรุงเบรุตตะวันออก นายพลชาซาจะหาทางยุติการรบ เพราะเห็นว่าเป็นการปราศัยทั้งในด้านการทหาร การเมืองและขวัญของทหาร

สถานีโทรทัศน์ ช่อง 3 ช่อง 5 ช่อง 7 ช่อง 11 เสนอข่าวคล้ายกัน คือ เสนอเหตุการณ์ขณะเกิดความรุนแรง เป็นภาพเมืองที่เต็มไปด้วยควันจากการระเบิด และปืน มีเสียงระเบิดและปืนอยู่เป็นระยะๆ อาคารบางแห่งถูกไฟไหม้เป็นสีดำ และอาคารบางแห่งมีไฟไหม้อยู่ข้างในอาคาร สาเหตุเกิดจากการทำสงครามกลางเมืองกัน ทำให้มีผู้ตายเป็นจำนวนมาก มีการเสนอภาพควันและอาคารที่เสียหายจากการต่อสู้เป็นภาพชัด เจนระยะไกล และภาพของนายพลชาซาที่มาแถลงข่าวด้วยสีหน้าเคร่งเครียดชัด เจนมาก จากการพิจารณาองค์ประกอบของระดับความรุนแรงพบว่าข่าวมีระดับความรุนแรงมากที่สุด ส่วนรายละเอียดที่ทั้ง 4 ช่อง เสนอต่างกันไปบ้างได้แก่ - ช่อง 3 เสนอข่าวเป็นความยาว 30 วินาที ในข่าวภาค 19.30 น. โดยเสนอ

ข่าวเป็นลำดับที่ 14

- ช่อง 5 เสนอข่าวเป็นความยาว 1 นาที 06 วินาที ในข่าวภาค 19.30 น. โดยเสนอข่าวเป็นลำดับที่ 13
- ช่อง 7 เสนอข่าวเป็นความยาว 1 นาที 06 วินาที ในข่าวภาค 20.00 น. โดยเสนอข่าวเป็นลำดับที่ 16
- ช่อง 11 เสนอข่าวเป็นความยาว 1 นาที 02 วินาที ในข่าวภาค 20.00 น. โดยเสนอข่าวเป็นลำดับที่ 19 และมีการเสนอภาพรถถังและรถพยาบาลวิ่งอยู่

บนถนนด้วย

ส่วนสถานีโทรทัศน์ช่อง 9 เสนอแต่ภาพของนายพลชาชาติมาแถลงข่าวด้วยสีหน้าเคร่งเครียดเท่านั้น โดยไม่ได้เสนอให้เห็นการต่อสู้กันเลย เมื่อพิจารณาจากองค์ประกอบของระดับความรุนแรงพบว่าข่าวมีระดับความรุนแรงปานกลาง โดยที่ช่อง 9 เสนอข่าวเป็นความยาว 1 นาที 4 วินาที ในข่าวภาค 19.30 น. และเสนอข่าวเป็นลำดับที่ 9

ข่าวที่ 8 การรบกันในอาฟกานิสถาน (8 มี.ค. 2533)

มีรายงานข่าวเกี่ยวกับ การรบกันในอาฟกานิสถานไม่ตรงกัน คือ ฝ่ายหนึ่งกล่าวว่า กองกำลังทหารที่จงรักภักดีต่อนายพลชานาวาส คาโน รัฐมนตรีกระทรวงกลาโหมที่พยายามจะก่อรัฐประหาร สามารถควบคุมฐานทัพอากาศที่ใหญ่ที่สุดในอาฟกานิสถานได้ แต่ฝ่ายเจ้าหน้าที่รัฐบาลของอาฟกานิสถานยอมรับว่า ยังมีการต่อสู้กันประปรายบนถนนในเมืองคาบูลระหว่างฝ่ายกบฏและทหารฝ่ายรัฐบาล ทำให้มีผู้เสียชีวิตและบาดเจ็บจำนวนหนึ่ง แต่รัฐบาลยังสามารถควบคุมฐานทัพอากาศ และสามารถควบคุมสถานการณ์ไว้ได้เช่นกัน

สถานีโทรทัศน์ช่อง 3 ช่อง 5 ช่อง 9 และช่อง 11 เสนอข่าวคล้ายกัน คือ เสนอเหตุการณ์ขณะเกิดความรุนแรงคือ เสนอให้เห็นควันมาจากสิ่งก่อสร้างที่ถูกไฟไหม้ ทหารอยู่บนรถถังที่มีปืนใหญ่ ปลอกกระสุนปืนที่ตกอยู่บนถนน ซึ่งเป็นภาพ โคลส-อัพ ที่ใกล้ชิดชัดเจนมาก และเสนอให้เห็นทหารเดินถือปืน นอกจากนี้ยังเสนอให้ทราบสาเหตุมาจากสงครามกลางเมืองทำให้มีผู้ตายและบาดเจ็บจำนวนหนึ่ง และทำให้ทรัพย์สินเสียหาย ลักษณะการนำเสนอมีการเสนอให้เห็นอาวุธได้แก่ ปืน และรถถังเป็นจำนวนมาก ภาพรถถังถูกเผาเหลือแต่โครงรถ เมื่อพิจารณาองค์ประกอบของระดับความรุนแรงพบว่าข่าวมีระดับความรุนแรงมาก ส่วนรายละเอียดที่ทั้ง 4 ช่อง เสนอต่างกันไปบ้าง ได้แก่

- ช่อง 3 เสนอข่าวเป็นความยาว 57 วินาที ในข่าวภาค 19.30 น. โดยเสนอข่าวเป็นลำดับที่ 8
- ช่อง 5 เสนอข่าวเป็นความยาว 1 นาที 11 วินาที ในข่าวภาค 19.30 น. โดยเสนอข่าวเป็นลำดับที่ 13 และมีการเสนอให้เห็นตึกที่ถูกทำลายจนเป็นโพรงใหญ่
- ช่อง 9 เสนอข่าวเป็นความยาว 1 นาที 3 วินาที ในข่าวภาค 19.30 น. โดยเสนอข่าวเป็นลำดับที่ 8 และมีการเสนอให้เห็นตึกที่ถูกทำลายจนเป็นโพรงใหญ่ ซึ่งเป็นภาพข่าวภาพเดียวกับช่อง 5 แต่เนื่องจากช่อง 9 ไม่ได้ตัดข่าว จึงทำให้เห็นโพรงบนตึกชัดเจนมากกว่าช่อง 5

- ช่อง 11 เสนอข่าวเป็นความยาว 1 นาที 04 วินาที ในข่าวภาค 20.00 น. โดยเสนอข่าวเป็นลำดับที่ 13 และมีการเสนอภาพตึกที่ถูกทำลายจนเป็นโพรงใหญ่ เช่นเดียวกับช่อง 9

ส่วนสถานีโทรทัศน์ช่อง 7 เสนอให้ทราบสาเหตุและผลของความรุนแรงและเสนอภาพเป็นการแถลงข่าวของทั้ง 2 ฝ่ายที่มีข้อความไม่ตรงกันเท่านั้น จากการพิจารณาองค์ประกอบของระดับความรุนแรงพบว่าข่าวมีระดับความรุนแรงปานกลาง โดยที่ช่อง 7 เสนอข่าวเป็นความยาว 1 นาที 35 วินาที ในข่าวภาค 20.00 น. และเสนอข่าวเป็นลำดับที่ 11

ข่าวที่ 9 ความรุนแรงในไซติ (11 มี.ค. 2533)

ประธานาธิบดีของไซติลาออก หลังจากถูกกดดันจากการประท้วงอย่างรุนแรงของประชาชนติดต่อกัน 4 วัน เนื่องจากเด็กหญิงวัย 4 ขวบผู้หนึ่งถูกยิงเสียชีวิตในระหว่างที่มีการประท้วง ประธานาธิบดีลาออกและมอบอำนาจให้กับพลจัตวาเซอราด อับบราฮัม รักษาการแทนเป็นเวลา 72 ชั่วโมงเพื่อให้จัดการเลือกตั้งและมอบอำนาจให้กับรัฐบาลพลเรือนต่อไป ชาวไซติจึงแสดงความยินดี แต่การชุมนุมแสดงความยินดีดังกล่าวกลับกลายเป็นความรุนแรงเมื่อฝูงชนได้บุกเข้าไปที่ทำการรัฐบาลก่อให้เกิดความวุ่นวาย ทำให้เจ้าหน้าที่ตำรวจต้องเข้าไปควบคุมสถานการณ์

สถานีโทรทัศน์ ช่อง 5 ช่อง 7 ช่อง 9 เสนอข่าวคล้ายกัน คือเสนอเหตุการณ์ขณะเกิดความรุนแรง คือประชาชนแสดงความยินดีอย่างรุนแรงโดยการโห่ร้อง เผาเก้าอี้ ยางรถยนต์และกระดาชบนถนน ตำรวจถือปืนควบคุมสถานการณ์ ตำรวจเตะประชาชนคนหนึ่ง มีอีกคนหนึ่งนอนอยู่บนถนนมีเลือดตามตัว คนอื่นเดินผ่านไปมาทำทางไม่ให้ความสนใจ สาเหตุของข่าวคือการประท้วงและการแสดงความยินดีอย่างรุนแรงทำให้มีผู้บาดเจ็บและตาย ลักษณะการนำเสนอมีการเสนอภาพต่างๆ อย่างใกล้ชิด ไม่ว่าจะเป็นภาพของคนหรือทรัพย์สินที่เสียหาย จากการพิจารณาองค์ประกอบของระดับความรุนแรงพบว่าข่าวมีระดับความรุนแรงมากที่สุด ส่วนรายละเอียดที่ 3 ช่องเสนอต่างกันได้แก่

- ช่อง 5 เสนอข่าวเป็นความยาว 1 นาที 13 วินาที ในข่าวภาค 19.30 น. โดยเสนอข่าวเป็นลำดับที่ 6
- ช่อง 7 เสนอข่าวเป็นความยาว 1 นาที 19 วินาที ในข่าวภาค 20.00 น. โดยเสนอข่าวเป็นลำดับที่ 8 และมีการเสนอภาพพลจัตวา เซอราด อับบราฮัม แถลงข่าวทางโทรทัศน์
- ช่อง 9 เสนอข่าวเป็นความยาว 1 นาที 5 วินาที ในข่าวภาค 19.30 น. โดยเสนอข่าวเป็นลำดับที่ 9

ส่วนสถานีโทรทัศน์ช่อง 3 เสนอข่าวคล้ายกับช่อง 5 ช่อง 7 และช่อง 9 แต่ไม่มีภาพประชาชนนอนตาย และถูกเตะ จากการพิจารณาองค์ประกอบของระดับความรุนแรง พบว่าข่าวมีระดับความรุนแรงมาก โดยที่ ช่อง 3 เสนอข่าวเป็นความยาว 1 นาที 5 วินาที ในข่าวภาค 19.30 น. และเสนอข่าวเป็นลำดับที่ 8

สำหรับสถานีโทรทัศน์ช่อง 11 มีการเสนอให้ทราบเหตุและผลของข่าว และเสนอให้เห็นเพียงประชาชนเดินบนถนน แสดงความยินดีที่ประธานาธิบดีลาออกเท่านั้น เมื่อพิจารณาองค์ประกอบของระดับความรุนแรง พบว่าข่าวมีระดับความรุนแรงปานกลาง โดยที่ ช่อง 11 เสนอข่าวเป็นความยาว 55 วินาที ในข่าวภาค 20.00 น. และเสนอข่าวเป็นลำดับที่ 14

ข่าวที่ 10 ปัญหาในลิทัวเนีย (26 มี.ค. 2533)

ความตึงเครียดของสหภาพโซเวียต และลิทัวเนียทวีความรุนแรงขึ้น เมื่อกองทัพแดงของโซเวียตได้บุกเข้ายึดอาคารหลายแห่งใน เมืองหลวงของลิทัวเนีย นอกจากนี้ ประธานาธิบดี กอร์บาชอฟได้กำหนดเส้นตายสำหรับทหารลิทัวเนีย 900 คนที่หลบหนีจากกองทัพแดงให้กลับสู่หน่วย และ ขอร้องให้ลิทัวเนียหยุดรับสมัครทหารอาสาที่อาจรวมตัวเป็นกองทัพต่อต้านโซเวียต รัฐสภาของลิทัวเนียมีมติ เรื่องการกระทำของโซเวียตว่าเป็นการสร้างควาหวาดกลัว และโซเวียตกำลังทำลายสัญญาของคนที่จะไม่ใช้กำลังตอบโต้

สถานีโทรทัศน์ทั้ง 5 ช่องเสนอข่าวคล้ายกันมากคือ เสนอ เหตุการณ์ขณะเกิดความรุนแรง มีทหารถือปืนควบคุมอาคารอยู่หลายคน โดยมีการโคลส-อัปไปที่ปืนของทหาร มีการเสนอให้เห็นรถถังอยู่บนถนนหลายคันอย่างชัดเจน สาเหตุคือทหารโซเวียตบุกยึดอาคารทำให้เกิดความตึงเครียดในลิทัวเนีย ลักษณะการนำเสนอเป็นภาพชัดเจน เมื่อพิจารณาองค์ประกอบของระดับความรุนแรงพบว่าข่าวมีระดับความรุนแรงปานกลาง ส่วนรายละเอียดที่เสนอแตกต่างกันไปบ้าง ได้แก่

- ช่อง 3 เสนอข่าวเป็นความยาว 1 นาที 14 วินาที ในข่าวภาค 19.30 น. โดยเสนอข่าวเป็นลำดับที่ 8
- ช่อง 5 เสนอข่าวเป็นความยาว 1 นาที 30 วินาที ในข่าวภาค 19.30 น. โดยเสนอข่าวเป็นลำดับที่ 12
- ช่อง 7 เสนอข่าวเป็นความยาว 1 นาที 41 วินาที ในข่าวภาค 20.00 น. โดยเสนอข่าวเป็นลำดับที่ 13
- ช่อง 9 เสนอข่าวเป็นความยาว 2 นาที 13 วินาที ในข่าวภาค 19.30 น. โดยเสนอข่าวเป็นลำดับที่ 7

- ช่อง 11 เสนอข่าวเป็นความยาว 1 นาที 18 วินาที ในข่าวภาค 20.00 น. โดยเสนอข่าวเป็นลำดับที่ 10 มีการเสนอว่าผู้อำนวยการโรงเรียนคนหนึ่งกล่าวว่า "สหภาพโซเวียตกำลังสร้างความหายนะให้กับประชาชน"

สรุปการ เสนอระดับความรุนแรง

การเสนอข่าวความรุนแรงของสถานีโทรทัศน์ทั้ง 5 สถานี มีการเสนอระดับความรุนแรงในข่าวเดียวกันดังนี้ ข่าวในประเทศมีการเสนอข่าวความรุนแรงในระดับเดียวกัน 3 ข่าว และข่าวต่างประเทศเสนอข่าวความรุนแรงในระดับเดียวกัน 1 ข่าว ไม่มีโทรทัศน์สถานีใดเสนอภาพผู้ตายโดยการอำพรางศพ หรือบาดแผล แต่กลับถ่ายภาพให้เห็นอย่างชัดเจน

ในข่าวเดียวกัน มีบางสถานีที่ไม่ได้เสนอรายละเอียดของความรุนแรงเท่ากับสถานีอื่น เช่น ไม่มีภาพเห็นเหตุการณ์ ไม่มีภาพหรือไม่เสนอให้ทราบว่ามีการผู้ตาย หรือผู้ได้รับบาดเจ็บ ไม่มีภาพการต่อสู้ทางร่างกาย ไม่มีภาพการต่อสู้ทางวาจา ทำให้มีระดับการเสนอความรุนแรงที่แตกต่างไป

ข่าวที่เสนอระดับแตกต่างกันไปมี 6 ข่าว คือ ข่าวในประเทศ 3 ข่าว และข่าวต่างประเทศ 3 ข่าวดังนี้

ข่าวในประเทศ

ข่าวที่ 1-สถานีโทรทัศน์ช่อง 3 ช่อง 5 ช่อง 7 และช่อง 9 เสนอระดับความรุนแรงมาก

-สถานีโทรทัศน์ช่อง 11 เสนอระดับความรุนแรงปานกลาง

ข่าวที่ 5-สถานีโทรทัศน์ช่อง 5 ช่อง 7 เสนอระดับความรุนแรงมาก

-สถานีโทรทัศน์ช่อง 3 ช่อง 9 และช่อง 11 เสนอระดับความรุนแรงปานกลาง

ข่าวที่ 6-สถานีโทรทัศน์ช่อง 3 เสนอระดับความรุนแรงมากที่สุด

-สถานีโทรทัศน์ช่อง 5 ช่อง 7 และช่อง 9 เสนอระดับความรุนแรงมาก

-สถานีโทรทัศน์ช่อง 11 เสนอระดับความรุนแรงปานกลาง

ข่าวต่างประเทศ

ข่าวที่ 7-สถานีโทรทัศน์ช่อง 3 ช่อง 5 ช่อง 7 และช่อง 11 เสนอระดับความรุนแรงมากที่สุด

-สถานีโทรทัศน์ช่อง 9 เสนอระดับความรุนแรงปานกลาง

ข่าวที่ 8-สถานีโทรทัศน์ช่อง 3 ช่อง 5 ช่อง 9 และช่อง 11 เสนอระดับความรุนแรงมาก

-สถานีโทรทัศน์ช่อง 7 เสนอระดับความรุนแรงปานกลาง

ข่าวที่ 9-สถานีโทรทัศน์ช่อง 5 ช่อง 7 และช่อง 9 เสนอระดับความรุนแรงมากที่สุด

-สถานีโทรทัศน์ช่อง 3 เสนอระดับความรุนแรงมาก

-สถานีโทรทัศน์ช่อง 11 เสนอระดับความรุนแรงปานกลาง

เมื่อนับจำนวนความแตกต่างแล้วพบว่า สถานีโทรทัศน์ ช่อง 3 ช่อง 5 ช่อง 7 และ ช่อง 9 มีความแตกต่างของระดับความรุนแรงไม่มากนัก ยกเว้นช่อง 11 มีระดับความรุนแรง น้อยกว่าช่องอื่นหลายข่าว

ศูนย์วิทยทรัพยากร
จุฬาลงกรณ์มหาวิทยาลัย

ตอนที่ 3 ทดสอบสมมติฐาน

ในการวิเคราะห์ เนื้อหาความรุนแรงในข่าวโทรทัศน์ภาคค่ำนี้ ผู้วิจัยได้ศึกษาถึงการเปรียบเทียบจำนวน ความยาว และระดับความรุนแรงของข่าวโทรทัศน์ภาคค่ำของสถานีโทรทัศน์ทั้ง 5 สถานี และศึกษาความสัมพันธ์ของลำดับในการนำเสนอข่าวความรุนแรง ในรายการข่าวภาคค่ำ กับ ความยาว ประเภทข่าวความรุนแรง และระดับความรุนแรง โดยในการหาความสัมพันธ์กับความยาว ได้แบ่งเป็น 2 ภาคคือ ข่าวภาค 19.30 น. และข่าวภาค 20.00 น.

สถิติที่ใช้ทดสอบการเปรียบเทียบตัวแปร ในด้านความยาวผู้วิจัยใช้ การวิเคราะห์ความแปรปรวน แบบทางเดียว (ONE WAY ANOVA) หน่วยของความยาวของข่าวมีหน่วยเป็นวินาที

สถิติที่ใช้ทดสอบการเปรียบเทียบตัวแปร ในด้านจำนวน ระดับความรุนแรง และทดสอบความสัมพันธ์ของลำดับในการนำเสนอข่าวกับความยาว ประเภทข่าวความรุนแรง และระดับความรุนแรง ใช้ ไค-แอสควาร์ เทสต์

ลำดับในการนำเสนอข่าวทั้งในช่วง 19.30 น. และช่วง 20.00 น. ผู้วิจัยได้จัดแบ่งเป็น 8 ลำดับ คือ ลำดับที่ 1 คือ 1-3 ลำดับที่ 2 คือ 4-6 ลำดับที่ 3 คือ 7-9 ลำดับที่ 4 คือ 10-12 ลำดับที่ 5 คือ 13-15 ลำดับที่ 6 คือ 16-18 ลำดับที่ 7 คือ 19-21 ลำดับที่ 8 คือ 22+

ความยาวของข่าวความรุนแรงที่ใช้ในการทดสอบความสัมพันธ์ ผู้วิจัยได้จัดแบ่งไว้เป็น 4 ช่วง คือ ช่วงที่ 1 คือ น้อยกว่า 1.00 นาที ช่วงที่ 2 คือ 1.00 - 1.59 นาที ช่วงที่ 3 คือ 2.00 - 2.59 นาที ช่วงที่ 4 คือ 3.00 - มากกว่า 3.00 นาที

ผู้วิจัยกำหนดระดับนัยสำคัญที่ใช้ในการทดสอบที่ระดับ 0.05 การวิเคราะห์ข้อมูลทางสถิติ ใช้โปรแกรมสำเร็จรูป SPSSPC+ การวิเคราะห์นี้มีสมมุติฐานทั้งหมด 6 ข้อ ดังนี้

สมมุติฐานที่ 1 สถานีโทรทัศน์แต่ละสถานีในกรุงเทพมหานคร เสนอข่าวความรุนแรงในข่าวโทรทัศน์ภาคค่ำมีจำนวนแตกต่างกัน

ผลการทดสอบความแตกต่างของจำนวนข่าวความรุนแรงในข่าวโทรทัศน์ภาคค่ำ ของสถานีโทรทัศน์ทั้ง 5 สถานี โดยวิเคราะห์ทางสถิติแบบ ไค-สแควร์ เทสต์ ได้ผลดังนี้

ตารางที่ 12 แสดงการทดสอบความแตกต่างของจำนวนข่าวความรุนแรงของสถานีโทรทัศน์ทั้ง 5 สถานี

ข่าว โทรทัศน์	สถานีโทรทัศน์					รวม
	ช่อง 3	ช่อง 5	ช่อง 7	ช่อง 9	ช่อง 11	
ไม่รุนแรง	408	797	603	659	804	3271
รุนแรง	288	455	480	413	393	2029
ทั้งหมด	696	1252	1083	1072	1197	5300

χ^2 36.61353 D.F. 4 Significance < .05

จากตารางที่ 12 แสดงว่ามีความแตกต่างอย่างมีนัยสำคัญทางสถิติระหว่างจำนวนข่าวความรุนแรง ของสถานีโทรทัศน์ทั้ง 5 สถานีที่ระดับ .05 หมายความว่า สถานีโทรทัศน์ช่อง 3 ช่อง 5 ช่อง 7 ช่อง 9 และช่อง 11 เสนอข่าวความรุนแรงแตกต่างกัน จึงสนับสนุนสมมุติฐานข้อนี้ที่ว่า "สถานีโทรทัศน์แต่ละสถานีในกรุงเทพมหานคร เสนอข่าวความรุนแรงในข่าวภาคค่ำมีจำนวนแตกต่างกัน"

สมมุติฐานที่ 2 สถานีโทรทัศน์แต่ละสถานีในกรุงเทพมหานคร เสนอข่าวความรุนแรง
ในข่าวโทรทัศน์ภาคค่ำมีความยาวแตกต่างกัน

ผลการทดสอบความแตกต่างของความยาวข่าวความรุนแรง ในข่าวโทรทัศน์ภาคค่ำ
ของสถานีโทรทัศน์ทั้ง 5 สถานี โดยวิเคราะห์ความแปรปรวน แบบทางเดียว ONE WAY ANOVA
ได้ผลดังนี้

ตารางที่ 13 แสดงผลการวิเคราะห์ความแปรปรวนของความยาวข่าวความรุนแรง ของสถานี
โทรทัศน์ทั้ง 5 สถานี

Source	D.F.	Sum of Squares	Mean Squares	F Ratio	F Prob.
Between Group	5	195.023	39.005	26.450	0.0**
Within Group	5294	7806.705	1.475		
Total	5299	8001.728			

** P < .05

จากตารางที่ 13 พบว่าวิเคราะห์ความแปรปรวนแบบทางเดียว ได้ค่า F Ratio
เท่ากับ 26.450 และค่า F Prob. เท่ากับ 0.0 แสดงว่ามีความแตกต่างอย่างมีนัยสำคัญทาง
สถิติระหว่างความยาวของข่าวความรุนแรง ของสถานีโทรทัศน์ทั้ง 5 สถานี ได้แก่ สถานีโทรทัศน์
ช่อง 3 ช่อง 5 ช่อง 7 ช่อง 9 และช่อง 11 ผลการทดสอบนี้จึงสนับสนุนสมมุติฐานข้อนี้
ที่ว่า "สถานีโทรทัศน์แต่ละสถานีในกรุงเทพมหานคร เสนอข่าวความรุนแรงในข่าวโทรทัศน์ภาคค่ำมี
ความยาวแตกต่างกัน"

สมมุติฐานที่ 3 สถานีโทรทัศน์แต่ละสถานีในกรุงเทพมหานคร เสนอข่าวความรุนแรงในข่าวโทรทัศน์ภาคค่ำมีระดับความรุนแรงแตกต่างกัน

ผลการทดสอบความแตกต่างของระดับความรุนแรงในข่าวโทรทัศน์ภาคค่ำ ของสถานีโทรทัศน์ทั้ง 5 สถานี โดยวิเคราะห์ทางสถิติแบบ ไค-สแควร์ เทสต์ ได้ผลดังนี้

ตารางที่ 14 แสดงการทดสอบความแตกต่างของระดับความรุนแรงของข่าวโทรทัศน์ทั้ง 5 สถานี

ระดับ ความรุนแรง	สถานีโทรทัศน์					รวม
	ช่อง 3	ช่อง 5	ช่อง 7	ช่อง 9	ช่อง 11	
รุนแรงน้อย	52	70	74	77	90	363
รุนแรงปานกลาง	189	270	293	238	22	1216
รุนแรงมาก	35	87	98	76	57	353
รุนแรงมากที่สุด	12	28	15	22	20	97
รวมทั้งหมด	288	455	480	413	393	2029

χ^2 26.40941 D.F. 12 Significance < .05

จากตารางที่ 14 แสดงว่ามีความแตกต่างอย่างมีนัยสำคัญทางสถิติระหว่างระดับความรุนแรงของข่าวโทรทัศน์ทั้ง 5 สถานีที่ระดับ .05 หมายความว่า สถานีโทรทัศน์ช่อง 3 ช่อง 5 ช่อง 7 ช่อง 9 และช่อง 11 เสนอข่าวความรุนแรงที่มีระดับความรุนแรงแตกต่างกัน จึงสนับสนุนสมมุติฐานข้อนี้ที่ว่า "สถานีโทรทัศน์แต่ละสถานีในกรุงเทพมหานคร เสนอข่าวความรุนแรงในข่าวโทรทัศน์ภาคค่ำมีระดับความรุนแรงแตกต่างกัน"

สมมุติฐานที่ 4 ลำดับในการเสนอข่าวความรุนแรงมีความสัมพันธ์กับความยาวข่าวความรุนแรง ในสมมุติฐานที่ 4 นี้ จะแยกหาความสัมพันธ์ในแต่ละสถานีโทรทัศน์และในแต่ละภาคข่าวข่าวภาค 19.30 น.

สถานีโทรทัศน์ไทยทีวีสีช่อง 3 ผลการทดสอบความสัมพันธ์ ระหว่างลำดับในการเสนอข่าวความรุนแรงกับความยาวข่าวความรุนแรง โดยวิเคราะห์ทางสถิติแบบ ไค-สแควร์ เทสต์ ได้ผลดังนี้

ตารางที่ 15 แสดงการทดสอบความสัมพันธ์ระหว่างลำดับในการเสนอข่าวความรุนแรงในข่าวภาค 19.30 น. กับ ความยาวข่าวความรุนแรง (ช่อง 3)

ลำดับ	ความยาวข่าว (นาที)				รวม
ข่าว	<-1.00	1.00-1.59	2.00-2.59	3.00->	
1- 3	5	17	15	17	54
4- 6	4	21	9	10	44
7- 9	9	21	4	3	37
10-12	9	17	1	-	27
13-15	8	3	1	-	12
16-18	1	2	-	-	3
รวม	36	81	30	30	177

χ^2 53.14852 D.F. 15 Significance < .05

จากตารางที่ 15 แสดงว่ามีความแตกต่างอย่างมีนัยสำคัญทางสถิติ ระหว่างลำดับในการเสนอข่าวความรุนแรงกับความยาวข่าวความรุนแรง ที่ระดับ .05 หมายความว่าลำดับในการเสนอข่าวความรุนแรง กับ ความยาวข่าวความรุนแรงของสถานีโทรทัศน์ไทยทีวีสีช่อง 3 ในข่าวภาค 19.30 น. มีความสัมพันธ์กัน จึงสนับสนุนสมมุติฐานข้อนี้ที่ว่า "ลำดับในการเสนอข่าวความรุนแรงมีความสัมพันธ์กับความยาวข่าวความรุนแรง"

สถานีโทรทัศน์กองทัพบกช่อง 5 ผลการทดสอบความสัมพันธ์ ระหว่างลำดับการนำเสนอ
ข่าวความรุนแรงกับความยาวข่าวความรุนแรง โดยวิเคราะห์ทางสถิติแบบ ไค-สแควร์ เทสต์
ได้ผลดังนี้

ตารางที่ 16 แสดงการทดสอบความสัมพันธ์ระหว่างลำดับในการเสนอข่าวความรุนแรงในข่าว
ภาค 19.30 น. กับ ความยาวข่าวความรุนแรง (ช่อง 5)

ลำดับ ข่าว	ความยาวข่าว (นาที)				รวม
	<-1.00	1.00-1.59	2.00-2.59	3.00->	
1- 3	8	8	11	8	35
4- 6	8	26	11	6	51
7- 9	9	23	10	5	47
10-12	11	33	-	-	44
13-15	17	38	-	-	55
16-18	15	20	1	-	36
19-21	7	4	-	-	11
22+	1	7	-	-	1
รวม	76	152	33	19	280

χ^2 88.88503 D.F. 21 Significance < .05

จากตารางที่ 16 แสดงว่ามีความแตกต่างอย่างมีนัยสำคัญทางสถิติ ระหว่างลำดับใน
การเสนอข่าวความรุนแรงกับความยาวข่าวความรุนแรง ที่ระดับ .05 หมายความว่าลำดับในการ
เสนอข่าวความรุนแรง กับ ความยาวข่าวความรุนแรงของสถานีโทรทัศน์กองทัพบกช่อง 5 ในข่าว
ภาค 19.30 น. มีความสัมพันธ์กัน จึงสนับสนุนสมมุติฐานข้อนี้ที่ว่า "ลำดับในการเสนอข่าวความ
รุนแรงมีความสัมพันธ์กับความยาวข่าวความรุนแรง"

สถานีโทรทัศน์สีกองทัพบกช่อง 7 ผลการทดสอบความสัมพันธ์ระหว่างลำดับในการเสนอข่าวความรุนแรงกับความยาวข่าวความรุนแรง โดยวิเคราะห์ทางสถิติแบบ ไค-สแควร์ เทสต์ ได้ผลดังนี้

ตารางที่ 17 แสดงการทดสอบความสัมพันธ์ระหว่างลำดับในการเสนอข่าวความรุนแรงในช่วงภาค 19.30 น. กับ ความยาวข่าวความรุนแรง (ช่อง 7)

ลำดับ ข่าว	ความยาวข่าว (นาที)				รวม
	<-1.00	1.00-1.59	2.00-2.59	3.00->	
1- 3	8	19	9	5	41
4- 6	17	20	13	3	53
7- 9	23	29	9	3	64
10-12	15	23	10	1	49
13-15	3	9	4	-	16
รวม	66	100	45	12	223

χ^2 11.58652 D.F. 12 Significance > .05

จากตารางที่ 17 แสดงว่าไม่มีความแตกต่างอย่างมีนัยสำคัญทางสถิติระหว่างลำดับในการเสนอข่าวความรุนแรงกับความยาวข่าวความรุนแรง ที่ระดับ .05 หมายความว่าลำดับในการเสนอข่าวความรุนแรง กับความยาวข่าวความรุนแรงของสถานีโทรทัศน์สีกองทัพบกช่อง 7 ในช่วงภาค 19.30 น. ไม่มีความสัมพันธ์กัน จึงปฏิเสธสมมุติฐานข้อนี้ที่ว่า "ลำดับในการเสนอข่าวความรุนแรงมีความสัมพันธ์กับความยาวข่าวความรุนแรง"

สถานีโทรทัศน์ไทยทีวีสีช่อง 9 ผลการทดสอบความสัมพันธ์ ระหว่างลำดับในการเสนอข่าวความรุนแรงกับความยาวข่าวความรุนแรง โดยวิเคราะห์ทางสถิติแบบ ไค-สแควร์ เทสต์ ได้ผลดังนี้

ตารางที่ 18 แสดงการทดสอบความสัมพันธ์ระหว่างลำดับในการเสนอข่าวความรุนแรงในข่าวภาค 19.30 น. กับ ความยาวข่าวความรุนแรง (ช่อง 9)

ลำดับ ข่าว	ความยาวข่าว (นาที)				รวม
	<-1.00	1.00-1.59	2.00-2.59	3.00->	
1- 3	5	18	11	13	47
4- 6	15	29	13	7	64
7- 9	16	42	8	2	68
10-12	9	50	-	-	59
13-15	10	21	1	1	33
16-18	6	5	-	-	11
19-21	1	-	-	-	1
รวม	62	165	33	23	283

χ^2 78.42491 D.F. 18 Significance < .05

จากตารางที่ 18 แสดงว่ามีความแตกต่างอย่างมีนัยสำคัญทางสถิติ ระหว่างลำดับในการเสนอข่าวความรุนแรงกับความยาวข่าวความรุนแรง ที่ระดับ .05 หมายความว่าลำดับในการเสนอข่าวความรุนแรง กับ ความยาวข่าวความรุนแรงของสถานีโทรทัศน์ไทยทีวีสีช่อง 9 ในข่าวภาค 19.30 น. มีความสัมพันธ์กัน จึงสนับสนุนสมมุติฐานข้อนี้ที่ว่า "ลำดับในการเสนอข่าวความรุนแรงมีความสัมพันธ์กับความยาวข่าวความรุนแรง"

สถานีโทรทัศน์กรมประชาสัมพันธ์ช่อง 11 ผลการทดสอบความสัมพันธ์ระหว่างลำดับใน
 ข่าวกวามรุนแรงกับความยาวข่าวความรุนแรง โดยวิเคราะห์ทางสถิติแบบ ไค-สแควร์ เทสต์
 ได้ผลดังนี้

ตารางที่ 19 แสดงการทดสอบความสัมพันธ์ระหว่างลำดับในการเสนอข่าวความรุนแรงในข่าว
 ภาค 19.30 น. กับ ความยาวข่าวความรุนแรง (ช่อง 11)

ลำดับ	ความยาวข่าว (นาที)				รวม
ข่าว	<-1.00	1.00-1.59	2.00-2.59	3.00->	
1- 3	4	19	3	3	29
4- 6	8	18	4	1	31
7- 9	5	14	6	1	26
10-12	5	13	3	1	22
13-15	2	4	1	-	7
16-18	2	2	1	-	5
19-21	2	-	-	-	2
รวม	28	70	18	6	122

χ^2 13.80132 D.F. 18 Significance > .05

จากตารางที่ 19 แสดงว่าไม่มีความแตกต่างอย่างมีนัยสำคัญทางสถิติ ระหว่างลำดับใน
 การเสนอข่าวความรุนแรงกับความยาวข่าวความรุนแรง ที่ระดับ .05 หมายความว่าลำดับในการ
 เสนอข่าวความรุนแรง กับความยาวข่าวความรุนแรงของสถานีโทรทัศน์กรมประชาสัมพันธ์ช่อง 11
 ในข่าวภาค 19.30 น. ไม่มีความสัมพันธ์กัน จึงปฏิเสธสมมุติฐานข้อนี้ที่ว่า "ลำดับในการเสนอ
 ข่าวความรุนแรงมีความสัมพันธ์กับความยาวข่าวความรุนแรง"

ตัวอย่างข่าวความรุนแรง ที่เสนออยู่ในลำดับแรกของข่าวภาค 19.30 น ของ สถานีโทรทัศน์แต่ละสถานี (ข่าวที่ 1-3) โดยจะยกตัวอย่างเฉพาะความยาวข่าวที่มีจำนวนข่าวความรุนแรงมากที่สุด และความยาวข่าวประมาณ 3 นาทีขึ้นไป เพื่อทำให้ทราบว่าข่าวใดบ้างที่ผู้ผลิตข่าวเห็นว่ามีความสำคัญ จึงนำมาเสนอ เป็นจำนวนมาก หรือ เสนอเป็นความยาวมากในลำดับแรก

ข้อ 3 : เสนอข่าวความรุนแรงเป็นความยาวประมาณ 1 นาที และประมาณ 3 นาที ขึ้นไปมากที่สุด

ข่าวที่เสนอ เป็นความยาวประมาณ 1 นาที ได้แก่ ข่าว

- รัฐวิสาหกิจชุมนุมประท้วง
- ประชาชนจังหวัดสุรินทร์ชุมนุมประท้วง
- แรงงานไทยตายในสิงคโปร์
- นักศึกษาประท้วงรัฐบาลที่สนามหลวง

ข่าวที่มีความยาวประมาณ 3 นาทีขึ้นไป ได้แก่ ข่าว

- กลุ่มผู้ชุมนุมประท้วงต่อต้านรัฐบาล
- นักศึกษาประท้วงรัฐบาลที่สนามหลวง
- ตำรวจเข้าจับผู้ชุมนุมประท้วง
- ความขัดแย้งในรัฐวิสาหกิจ
- ส.ส. กล่าวหากันว่าปลอมลายเซ็น
- ส.ส. พรรคกิจสังคมขัดแย้งกัน
- แรงงานไทยตายในสิงคโปร์

ข้อ 5 : เสนอข่าวความรุนแรงเป็นความยาวประมาณ 2 นาทีมากที่สุด

ข่าวที่เสนอ เป็นความยาวประมาณ 2 นาที ได้แก่ ข่าว

- แรงงานไทยตายในสิงคโปร์
- ส.ส. ปลอมลายเซ็น
- ผนแล้ง
- รัฐวิสาหกิจชุมนุมประท้วง
- คดีรองผู้อำนวยการสำนักรักษาความสะอาดถูกยิงเสียชีวิต

ข่าวที่มีความยาวประมาณ 3 นาทีขึ้นไป ได้แก่ ข่าว

- ความขัดแย้งเรื่องการปรับค่าแรง
- การชุมนุมประท้วงรัฐบาลที่สนามหลวง
- ผู้ใช้แรงงานชุมนุมประท้วง
- จับผู้นำประท้วงที่สนามหลวง

ข้อ 7 : เสนอข่าวความรุนแรงเป็นความยาว ประมาณ 1 นาทีมากที่สุด

ข่าวที่เสนอ เป็นความยาวประมาณ 1 นาที ได้แก่ ข่าว

- ผู้ใช้แรงงานชุมนุมประท้วง
- การสู้รบในกัมพูชา
- ผู้รับเหมาก่อสร้างประท้วงปูนขาด
- ผนแล้ง
- แรงงานไทยตายในสิงคโปร์
- การชุมนุมประท้วงรัฐบาลที่สนามหลวง
- นายกา ชาดิชาย มีคำสั่งให้ระงับการแสดง เรื่อง เขลยศึกที่สะพานข้ามแม่น้ำแคว

ข่าวที่มีความยาวประมาณ 3 นาทีขึ้นไป ได้แก่ ข่าว

- คดีฆ่าทูต ซาอุดีอาระเบีย
- มีการชุมนุมประท้วงปูนขาดแคลน
- ความขัดแย้งในพรรคกิจสังคม
- แรงงานไทยในสิงคโปร์ เสียชีวิต

ข้อ 9 : เสนอข่าวความรุนแรงเป็นความยาว ประมาณ 1 นาทีมากที่สุด

ข่าวที่เสนอเป็นความยาวประมาณ 1 นาที ได้แก่ ข่าว

- ความขัดแย้งในศูนย์อพยพ
- ปัญหาของกลุ่มผู้ใช้แรงงาน
- แรงงานไทยตายในสิงคโปร์
- การชุมนุมประท้วงรัฐบาลที่สนามหลวง
- นายกฯ ชาดิซาย มีคำสั่งให้ระงับการแสดง เรื่อง เซลยศึกที่สะพานข้ามแม่น้ำแคว
- คดีฆ่าทูต ซาอุดีอาระเบีย

ข่าวที่มีความยาวประมาณ 3 นาทีขึ้นไป ได้แก่ ข่าว

- จับผู้นำชุมนุมประท้วงที่สนามหลวง
- ปัญหาในกัมพูชา
- แรงงานไทยในสิงคโปร์ เสียชีวิต
- อุบัติเหตุรถบรรทุกชนรถโดยสาร
- ส.ส. ปลอมลาย เข็นดี

ข้อ 11 : เสนอข่าวความรุนแรงเป็นความยาว ประมาณ 1 นาทีมากที่สุด

ข่าวที่เสนอเป็นความยาวประมาณ 1 นาที ได้แก่ ข่าว

- ปัญหาของกลุ่มผู้ใช้แรงงาน
- การแจกใบปลิวโจมตีทหาร
- กวาดล้างผู้ เข้า เมืองผิดกฎหมาย
- ฝนแล้ง
- แรงงานไทยตายในสิงคโปร์
- การชุมนุมประท้วงรัฐบาลที่สนามหลวง
- คดีรองผู้อำนวยการสำนักรักษาความสะอาดถูกยิง เสียชีวิต
- คดีฆ่าทูต ซาอุดีอาระเบีย

ข่าวที่มีความยาวประมาณ 3 นาทีขึ้นไป ได้แก่ ข่าว

- ส.ส. พรรคกิจสังคมขัดแย้งกัน
- กลุ่มผู้ชุมนุม เรียกร้องอานาจคืนจากรัฐบาล
- แรงงานไทยในสิงคโปร์ เสียชีวิต

จากตัวอย่างข่าวนี้ ทำให้ทราบว่า สถานีโทรทัศน์ในกรุงเทพมหานคร เห็นความสำคัญ
ของข่าว และเลือกข่าวมาเสนอในลำดับแรกคล้ายกัน เช่นข่าว การชุมนุมประท้วงรัฐบาลที่สนาม
หลวง ปัญหาของกลุ่มผู้ใช้แรงงาน แรงงานไทยในสิงคโปร์ เสียชีวิต เป็นต้น

ช่วงเวลา 20.00 น.

สถานีโทรทัศน์ไทยทีวีสีช่อง 3 ผลการทดสอบความสัมพันธ์ระหว่างลำดับในการเสนอข่าวความรุนแรง กับ ความยาวข่าวความรุนแรง โดยวิเคราะห์ทางสถิติแบบ ไค-สแควร์ เทสต์ ได้ผลดังนี้

ตารางที่ 20 แสดงการทดสอบความสัมพันธ์ระหว่างลำดับในการเสนอข่าวความรุนแรง ในช่วงเวลา 20.00 น. กับ ความยาวข่าวความรุนแรง (ช่อง 3)

ลำดับ	ความยาวข่าว (นาที)				รวม
ข่าว	<-1.00	1.00-1.59	2.00-2.59	3.00->	
1- 3	1	1	4	3	9
4- 6	3	9	9	11	32
7- 9	6	14	14	6	40
10-12	2	6	6	7	21
13-15	4	-	-	4	8
16-18	1	-	-	-	1
รวม	17	30	33	31	111

χ^2 25.12061 D.F. 15 Significance < .05

จากตารางที่ 20 แสดงว่ามีความแตกต่างอย่างมีนัยสำคัญทางสถิติ ระหว่างลำดับในการเสนอข่าวความรุนแรง กับ ความยาวข่าวความรุนแรง ที่ระดับ .05 หมายความว่า ลำดับในการเสนอข่าวความรุนแรง กับ ความยาวข่าวความรุนแรง ของสถานีโทรทัศน์ไทยทีวีสีช่อง 3 ในช่วงเวลา 20.00 น. มีความสัมพันธ์กัน จึงสนับสนุนสมมุติฐานข้อนี้ที่ว่า "ลำดับในการเสนอข่าวความรุนแรงมีความสัมพันธ์กับความยาวข่าวความรุนแรง"

สถานีโทรทัศน์กองทัพบกช่อง 5 ผลการทดสอบความสัมพันธ์ระหว่างลำดับในการเสนอข่าวความรุนแรง กับ ความยาวข่าวความรุนแรง โดยวิเคราะห์ทางสถิติแบบ ไค-สแควร์ เทสต์ ได้ผลดังนี้

ตารางที่ 21 แสดงการทดสอบความสัมพันธ์ระหว่างลำดับในการเสนอข่าวความรุนแรง ในข่าวภาค 20.00 น. กับ ความยาวข่าวความรุนแรง (ช่อง 5)

ลำดับ	ความยาวข่าว (นาที)				รวม
ข่าว	<-1.00	1.00-1.59	2.00-2.59	3.00->	
1- 3	-	-	-	5	5
4- 6	2	11	9	-	22
7- 9	5	16	7	8	36
10-12	9	17	8	6	40
13-15	4	10	1	-	15
16-18	6	12	5	1	24
19-21	4	3	5	-	12
22+	9	7	4	1	21
รวม	39	76	39	21	175

χ^2 67.04181 D.F. 21 Significance < .05

จากตารางที่ 21 แสดงว่ามีความแตกต่างอย่างมีนัยสำคัญทางสถิติ ระหว่างลำดับในการเสนอข่าวความรุนแรง กับ ความยาวข่าวความรุนแรง ที่ระดับ .05 หมายความว่า ลำดับในการเสนอข่าวความรุนแรง กับความยาวข่าวความรุนแรง ของสถานีโทรทัศน์กองทัพบกช่อง 5 ในข่าวภาค 20.00 น. มีความสัมพันธ์กัน จึงสนับสนุนสมมุติฐานข้อนี้ที่ว่า "ลำดับในการเสนอข่าวความรุนแรงมีความสัมพันธ์กับความยาวข่าวความรุนแรง"

สถานีโทรทัศน์สีกองทัพบกช่อง 7 ผลการทดสอบความสัมพันธ์ระหว่างลำดับในการเสนอข่าวความรุนแรง กับ ความยาวข่าวความรุนแรง โดยวิเคราะห์ทางสถิติแบบ ไค-สแควร์ เทสต์ ได้ผลดังนี้

ตารางที่ 22 แสดงการทดสอบความสัมพันธ์ระหว่างลำดับในการเสนอข่าวความรุนแรง ในข่าวภาค 20.00 น. กับ ความยาวข่าวความรุนแรง (ช่อง 7)

ลำดับ ข่าว	ความยาวข่าว (นาที)				รวม
	<-1.00	1.00-1.59	2.00-2.59	3.00->	
1- 3	-	5	1	2	8
4- 6	6	13	4	2	25
7- 9	7	19	1	-	27
10-12	14	29	1	2	46
13-15	17	31	-	2	50
16-18	14	23	1	2	40
19-21	8	9	-	2	19
22+	19	21	1	1	42
รวม	85	150	9	13	257

χ^2 34.11440 D.F. 21 Significance < .05

จากตารางที่ 22 แสดงว่ามีความแตกต่างอย่างมีนัยสำคัญทางสถิติ ระหว่างลำดับในการเสนอข่าวความรุนแรง กับ ความยาวข่าวความรุนแรง ที่ระดับ .05 หมายความว่า ลำดับในการเสนอข่าวความรุนแรง กับ ความยาวข่าวความรุนแรง ของสถานีโทรทัศน์สีกองทัพบกช่อง 7 ในข่าวภาค 20.00 น. มีความสัมพันธ์กัน จึงสนับสนุนสมมุติฐานข้อนี้ที่ว่า "ลำดับในการเสนอข่าวความรุนแรงมีความสัมพันธ์กับความยาวข่าวความรุนแรง"

สถานีโทรทัศน์ไทยทีวีสีช่อง 9 ผลการทดสอบความสัมพันธ์ระหว่างลำดับในการเสนอข่าวความรุนแรง กับ ความยาวข่าวความรุนแรง โดยวิเคราะห์ทางสถิติแบบ ไค-สแควร์. เทสต์ ได้ผลดังนี้

ตารางที่ 23 แสดงการทดสอบความสัมพันธ์ระหว่างลำดับในการเสนอข่าวความรุนแรง ในช่วงข่าวภาค 20.00 น. กับ ความยาวข่าวความรุนแรง (ช่อง 9)

ลำดับ ข่าว	ความยาวข่าว (นาที)				รวม
	<-1.00	1.00-1.59	2.00-2.59	3.00->	
1- 3	1	3	2	3	9
4- 6	2	7	6	3	18
7- 9	10	5	7	14	36
10-12	7	13	4	3	27
13-15	9	7	2	2	20
16-18	2	7	-	1	10
19-21	4	2	-	-	6
22+	3	1	-	-	4
รวม	38	45	21	26	130

χ^2 39.97237 D.F. 21 Significance < .05

จากตารางที่ 23 แสดงว่ามีความแตกต่างอย่างมีนัยสำคัญทางสถิติ ระหว่างลำดับในการเสนอข่าวความรุนแรง กับ ความยาวข่าวความรุนแรง ที่ระดับ .05 หมายความว่า ลำดับในการเสนอข่าวความรุนแรง กับ ความยาวข่าวความรุนแรง ของสถานีโทรทัศน์ไทยทีวีสีช่อง 9 ในช่วงข่าวภาค 20.00 น. มีความสัมพันธ์กัน จึงสนับสนุนสมมุติฐานข้อนี้ที่ว่า "ลำดับในการเสนอข่าวความรุนแรงมีความสัมพันธ์กับความยาวข่าวความรุนแรง"

สถานีโทรทัศน์กรมประชาสัมพันธ์ช่อง 11 ผลการทดสอบความสัมพันธ์ระหว่างลำดับในการเสนอข่าวความรุนแรง กับความยาวข่าวความรุนแรง โดยวิเคราะห์ทางสถิติแบบ ไค-สแควร์ เทสต์ ได้ผลดังนี้

ตารางที่ 24 แสดงการทดสอบความสัมพันธ์ระหว่างลำดับในการเสนอข่าวความรุนแรง ในข่าวภาค 20.00 น. กับ ความยาวข่าวความรุนแรง (ช่อง 11)

ลำดับ ข่าว	ความยาวข่าว (นาที)				รวม
	<-1.00	1.00-1.59	2.00-2.59	3.00->	
1- 3	-	1	2	3	6
4- 6	2	12	3	3	20
7- 9	1	20	8	1	30
10-12	6	31	10	1	48
13-15	5	43	4	-	52
16-18	5	44	3	1	53
19-21	5	23	1	-	29
22+	10	15	7	1	33
รวม	34	189	38	10	271

χ^2 81.05652 D.F. 21 Significance < .05

จากตารางที่ 24 แสดงว่ามีความแตกต่างอย่างมีนัยสำคัญทางสถิติ ระหว่างลำดับในการเสนอข่าวความรุนแรง กับ ความยาวข่าวความรุนแรง ที่ระดับ .05 หมายความว่า ลำดับในการเสนอข่าวความรุนแรง กับ ความยาวข่าวความรุนแรง ของสถานีโทรทัศน์กรมประชาสัมพันธ์ ช่อง 11 ในข่าวภาค 20.00 น. มีความสัมพันธ์กัน จึงสนับสนุนสมมุติฐานข้อนี้ที่ว่า "ลำดับในการเสนอข่าวความรุนแรงมีความสัมพันธ์กับความยาวข่าวความรุนแรง"

ตัวอย่างข่าวความรุนแรง ที่เสนออยู่ในลำดับแรกของข่าวภาค 20.00 น ของ สถานีโทรทัศน์แต่ละสถานี (ข่าวที่ 1-3) โดยจะยกตัวอย่างเฉพาะความยาวข่าวที่มีจำนวนข่าวความรุนแรงมากที่สุด และความยาวข่าวประมาณ 3 นาทีขึ้นไป เพื่อให้ทราบข่าวว่าข่าวใดบ้างที่ผู้ผลิตข่าวเห็นว่ามีผลสำคัญ จึงนำมาเสนอเป็นจำนวนมาก หรือเสนอเป็นความยาวมากในลำดับแรก

* หมายเหตุ ในข่าวภาค 20.00 น. สถานีโทรทัศน์ทุกสถานีต้องเสนอข่าวในพระราชสำนักเป็นลำดับแรก ซึ่งมักจะเสนอเป็นความยาวประมาณ 3 นาทีขึ้นไป ดังตัวอย่างนี้

ข้อ 3 : เสนอข่าวความรุนแรงเป็นความยาวประมาณ 2 นาที มากที่สุด

ข่าวที่เสนอเป็นความยาวประมาณ 2 นาที ได้แก่ ข่าว

- พระสวามีในสมเด็จพระเจ้าพี่นางเธอเจ้าฟ้ากัลยาณิวัฒนาลักษณเสด็จชมการแสดงอาวุธ

ข่าวที่มีความยาวประมาณ 3 นาทีขึ้นไป ได้แก่ ข่าว

- สมเด็จพระเทพรัตนสุทาสยามบรมราชกุมารี เสด็จทอดพระเนตรนักเรียน

นายร้อยฝึกภาคสนาม

- ฝนแล้งในหลายจังหวัด

- ข่าวชาวเยอรมันที่พิทยา

ข้อ 5 : เสนอข่าวความรุนแรงเป็นความยาวประมาณ 3 นาทีขึ้นไป มากที่สุด

ข่าวที่มีความยาวประมาณ 3 นาทีขึ้นไป ได้แก่ ข่าว

- สมเด็จพระเทพรัตนสุทาสยามบรมราชกุมารี เสด็จทอดพระเนตรนักเรียน

นายร้อยฝึกภาคสนาม

- พระสวามีในสมเด็จพระเจ้าพี่นางเธอเจ้าฟ้ากัลยาณิวัฒนาลักษณเสด็จชมการแสดงอาวุธ

- การประท้วงปูนขาวแคลน

- การขัดแย้งกันเรื่องแรงงานขึ้นค่า

ข้อ 7 : เสนอข่าวความรุนแรงเป็นความยาวประมาณ 1 นาที มากที่สุด

ข่าวที่เสนอเป็นความยาวประมาณ 2 นาที ได้แก่ ข่าว

- อุบัติเหตุรถชนมีอาจารย์เสียชีวิต 1 ท่าน (ข่าวเสนอว่าเป็นรถในขบวนเสด็จของสมเด็จพระเจ้าพี่นางเธอเจ้าฟ้ากัลยาณิวัฒนาลักษณ ซึ่งต่อมาปรากฏว่าไม่ใช่)

- คดีฆ่าทูต ชาอุคีอราเบีย

- ความขัดแย้งในศูนย์อพยพ

- การสู้รบในกัมพูชา

ข่าวที่มีความยาวประมาณ 3 นาทีขึ้นไป ได้แก่ ข่าว

- สมเด็จพระเทพรัตนราชสุดาสยามบรมราชกุมารี เสด็จทอดพระเนตรนักเรียน นายร้อยฝึกภาคสนาม
- ผลของพายุเกย์ทำให้โรงเรียนทั้ง ขณะนี้ชาวบ้านยังเดือดร้อนอยู่เพราะปูนขาดแคลน ไม่มีวัสดุสำหรับการก่อสร้าง

ข้อ 9 : เสนอข่าวความรุนแรงเป็นความยาวประมาณ 1 นาที และประมาณ 3 นาที ขึ้นไปมากที่สุด

ข่าวที่เสนอเป็นความยาวประมาณ 1 นาที ได้แก่ ข่าว

- ฝนแล้ง
- พบชิ้นส่วนเครื่องบิน เกาหลีที่ถูกลอบวางระเบิด

ข่าวที่มีความยาวประมาณ 3 นาทีขึ้นไป ได้แก่ ข่าว

- สมเด็จพระเทพรัตนราชสุดาสยามบรมราชกุมารี เสด็จทอดพระเนตรนักเรียน นายร้อยฝึกภาคสนาม
- ความขัดแย้งกันในศูนย์อพยพ

ข้อ 11 : เสนอข่าวความรุนแรงเป็นความยาวประมาณ 3 นาทีขึ้นไปมากที่สุด

ข่าวที่มีความยาวประมาณ 3 นาทีขึ้นไป ได้แก่ ข่าว

- สมเด็จพระเทพรัตนราชสุดาสยามบรมราชกุมารี เสด็จทอดพระเนตรนักเรียน นายร้อยฝึกภาคสนาม
- คดีฆ่าทูต ชาวอุคีอราเบีย

จากตัวอย่างข่าวความรุนแรง ของข่าวภาค 19.30 น. และข่าวภาค 20.00 น. ทำให้พอทราบได้ว่า ข่าวที่เสนออยู่ในลำดับแรกนั้น จัดอยู่ในประเภทข่าวความขัดแย้งกันทางสังคม และการเมือง และมีระดับความรุนแรงปานกลางเป็นส่วนมาก ดังจะเห็นได้จากการทดสอบ สมมุติฐานข้อ 5 ซึ่งผลปรากฏว่าสถานีโทรทัศน์ในกรุงเทพมหานครทุกสถานี เสนอประเภทข่าวความขัดแย้งกันทางสังคมและการเมืองในลำดับแรกมากที่สุด และในการทดสอบสมมุติฐานข้อ 6 ที่ทำให้เห็นว่าข่าวที่เสนออยู่ในลำดับแรก คือข่าวที่มีความรุนแรงระดับปานกลางมากที่สุด

สมมุติฐานที่ 5 ลำดับในการเสนอข่าวความรุนแรงมีความสัมพันธ์กับประเภทข่าวความรุนแรง ในสมมุติฐานที่ 5 นี้ จะแยกหาความสัมพันธ์ในแต่ละสถานีโทรทัศน์

สถานีโทรทัศน์ไทยทีวีสีช่อง 3 ผลการทดสอบความสัมพันธ์ระหว่างลำดับในการเสนอข่าวความรุนแรง กับ ประเภทข่าวความรุนแรง โดยวิเคราะห์ทางสถิติแบบ ไค-สแควร์ เทสต์ ได้ผลดังนี้

ตารางที่ 25 แสดงการทดสอบความสัมพันธ์ ระหว่างลำดับในการเสนอข่าวความรุนแรง กับ ประเภทข่าวความรุนแรง (ช่อง 3)

ลำดับ	ประเภทข่าวความรุนแรง						รวม
	ข่าวอาชญากรรม	ข่าวอุบัติเหตุ	ข่าวภัยธรรมชาติ	ความขัดแย้ง	ข่าวกีฬา		
1- 3	10	-	7	46	-	63	
4- 6	14	-	10	45	7	76	
7- 9	16	-	11	40	10	77	
10-12	7	1	8	27	5	48	
13-15	1	2	2	11	4	20	
16-18	-	-	-	3	1	4	
รวม	48	3	38	172	27	288	

χ^2 36.42864 D.F. 20 Significance < .05

จากตารางที่ 25 แสดงว่ามีความแตกต่างอย่างมีนัยสำคัญทางสถิติ ระหว่างลำดับในการเสนอข่าวความรุนแรง กับ ประเภทข่าวความรุนแรง ที่ระดับ .05 หมายความว่า ลำดับในการเสนอข่าวความรุนแรง กับประเภทข่าวความรุนแรงของสถานีโทรทัศน์ไทยทีวีสีช่อง 3 มีความสัมพันธ์กัน จึงสนับสนุนสมมุติฐานข้อนี้ที่ว่า "ลำดับในการเสนอข่าวความรุนแรงมีความสัมพันธ์กับประเภทข่าวความรุนแรง"

สถานีโทรทัศน์กองทัพบกช่อง 5 ผลการทดสอบความสัมพันธ์ระหว่างลำดับในการเสนอข่าวความรุนแรง กับ ประเภทข่าวความรุนแรง โดยวิเคราะห์ทางสถิติแบบ ไค-สแควร์ เทสต์ ได้ผลดังนี้

ตารางที่ 26 แสดงการทดสอบความสัมพันธ์ ระหว่างลำดับในการเสนอข่าวความรุนแรง กับ ประเภทข่าวความรุนแรง (ช่อง 5)

ลำดับ	ประเภทข่าวความรุนแรง					รวม
	ข่าว	ข่าวอาชญากรรม	ข่าวอุบัติเหตุ	ข่าวภัยธรรมชาติ	ความขัดแย้ง	
1- 3	4	4	8	24	-	40
4- 6	13	3	17	40	-	73
7- 9	22	6	19	36	-	83
10-12	10	6	16	46	6	84
13-15	5	2	2	51	10	70
16-18	6	2	4	32	16	60
19-21	1	3	5	9	5	23
22+	2	3	-	17	-	22
รวม	63	29	71	255	37	455

χ^2 104.92950 D.F. 28 Significance < .05

จากตารางที่ 26 แสดงว่ามีความแตกต่างอย่างมีนัยสำคัญทางสถิติ ระหว่างลำดับในการเสนอข่าวความรุนแรง กับ ประเภทข่าวความรุนแรง ที่ระดับ .05 หมายความว่า ลำดับในการเสนอข่าวความรุนแรง กับ ประเภทข่าวความรุนแรงของสถานีโทรทัศน์กองทัพบกช่อง 5 มีความสัมพันธ์กัน จึงสนับสนุนสมมุติฐานข้อนี้ที่ว่า "ลำดับในการเสนอข่าวความรุนแรงมีความสัมพันธ์กับประเภทข่าวความรุนแรง"

สถานีโทรทัศน์สีกองทัพบกช่อง 7 ผลการทดสอบความสัมพันธ์ระหว่างลำดับในการเสนอข่าวความรุนแรง กับ ประเภทข่าวความรุนแรง โดยวิเคราะห์ทางสถิติแบบ ไค-สแควร์ เทสต์ ได้ผลดังนี้

ตารางที่ 27 แสดงการทดสอบความสัมพันธ์ ระหว่างลำดับในการเสนอข่าวความรุนแรง กับ ประเภทข่าวความรุนแรง (ช่อง 7)

ลำดับ	ประเภทข่าวความรุนแรง					รวม
	ข่าวอาชญากรรม	ข่าวอุบัติเหตุ	ข่าวภัยธรรมชาติ	ความขัดแย้ง	ข่าวกีฬา	
1- 3	7	2	13	27	-	49
4- 6	17	4	16	41	-	78
7- 9	28	12	16	35	-	91
10-12	22	11	13	42	7	95
13-15	10	9	6	32	9	66
16-18	2	1	2	19	16	40
19-21	-	4	-	4	11	19
22+	1	-	-	2	39	42
รวม	87	43	66	202	82	480

χ^2 296.29692 D.F. 28 Significance < .05

จากตารางที่ 27 แสดงว่ามีความแตกต่างอย่างมีนัยสำคัญทางสถิติ ระหว่างลำดับในการเสนอข่าวความรุนแรง กับ ประเภทข่าวความรุนแรง ที่ระดับ .05 หมายความว่า ลำดับในการเสนอข่าวความรุนแรง กับ ประเภทข่าวความรุนแรงของสถานีโทรทัศน์สีกองทัพบกช่อง 7 มีความสัมพันธ์กัน จึงสนับสนุนสมมุติฐานข้อนี้ที่ว่า "ลำดับในการเสนอข่าวความรุนแรงมีความสัมพันธ์กับประเภทข่าวความรุนแรง"

สถานีโทรทัศน์ไทยทีวีสีช่อง 9 ผลการทดสอบความสัมพันธ์ระหว่างลำดับในการเสนอข่าวความรุนแรง กับ ประเภทข่าวความรุนแรง โดยวิเคราะห์ทางสถิติแบบ ไค-สแควร์ เทสต์ ได้ผลดังนี้

ตารางที่ 28 แสดงการทดสอบความสัมพันธ์ ระหว่างลำดับในการเสนอข่าวความรุนแรง กับ ประเภทข่าวความรุนแรง (ช่อง 9)

ลำดับ	ประเภทข่าวความรุนแรง					รวม					
	ข่าว	ข่าวอาชญากรรม	ข่าวอุบัติเหตุ	ข่าวภัยธรรมชาติ	ความขัดแย้ง		ข่าวกีฬา				
1- 3	11		2		12		31		-		56
4- 6	18		9		16		39		-		82
7- 9	19		7		15		60		3		104
10-12	12		5		9		55		5		86
13-15	5		8		7		22		11		53
16-18	4		2		1		5		9		21
19-21	1		-		-		-		6		7
22+	-		-		-		-		4		4
รวม	70		33		60		212		38		413

χ^2 164.92036 D.F. 16 Significance < .05

จากตารางที่ 28 แสดงว่ามีความแตกต่างอย่างมีนัยสำคัญทางสถิติ ระหว่างลำดับในการเสนอข่าวความรุนแรง กับ ประเภทข่าวความรุนแรง ที่ระดับ .05 หมายความว่า ลำดับในการเสนอข่าวความรุนแรง กับประเภทข่าวความรุนแรงของสถานีโทรทัศน์ไทยทีวีสีช่อง 9 มีความสัมพันธ์กัน จึงสนับสนุนสมมุติฐานข้อนี้ที่ว่า "ลำดับในการเสนอข่าวความรุนแรงมีความสัมพันธ์กับประเภทข่าวความรุนแรง"

สถานีโทรทัศน์กรมประชาสัมพันธ์ช่อง 11 ผลการทดสอบความสัมพันธ์ระหว่างลำดับในการเสนอข่าวความรุนแรงกับประเภทข่าวความรุนแรง โดยวิเคราะห์ทางสถิติแบบ ไค-สแควร์ เทสต์ ได้ผลดังนี้

ตารางที่ 29 แสดงการทดสอบความสัมพันธ์ ระหว่างลำดับในการเสนอข่าวความรุนแรง กับประเภทข่าวความรุนแรง (ช่อง 11)

ลำดับ	ประเภทข่าวความรุนแรง						รวม
	ข่าวอาชญากรรม	ข่าวอุบัติเหตุ	ข่าวภัยธรรมชาติ	ความขัดแย้ง	ข่าวกีฬา		
1- 3	3	-	3	29	-	35	
4- 6	11	1	14	25	-	51	
7- 9	5	2	19	30	-	56	
10-12	11	5	20	33	1	70	
13-15	8	4	6	41	-	59	
16-18	8	3	9	37	1	58	
19-21	4	1	-	24	2	31	
22+	-	3	2	10	18	33	
รวม	50	19	73	229	22	393	

χ^2 210.71160 D.F. 28 Significance < .05

จากตารางที่ 29 แสดงว่ามีความแตกต่างอย่างมีนัยสำคัญทางสถิติ ระหว่างลำดับในการเสนอข่าวความรุนแรง กับ ประเภทข่าวความรุนแรง ที่ระดับ .05 หมายความว่า ลำดับในการเสนอข่าวความรุนแรง กับ ประเภทข่าวความรุนแรงของสถานีโทรทัศน์กรมประชาสัมพันธ์ช่อง 11 มีความสัมพันธ์กัน จึงสนับสนุนสมมุติฐานข้อนี้ที่ว่า "ลำดับในการเสนอข่าวความรุนแรงมีความสัมพันธ์กับประเภทข่าวความรุนแรง"

สมมุติฐานที่ 6 ลำดับในการเสนอข่าวความรุนแรงมีความสัมพันธ์กับระดับความรุนแรง
ในสมมุติฐานที่ 6 นี้ จะแยกหาความสัมพันธ์ในแต่ละสถานีโทรทัศน์

สถานีโทรทัศน์ไทยทีวีสีช่อง 3 ผลการทดสอบความสัมพันธ์ระหว่างลำดับในการเสนอ
ข่าวความรุนแรง กับ ระดับความรุนแรง โดยการวิเคราะห์ทางสถิติแบบ ไค-สแควร์ เทสต์ ได้
ผลดังนี้

ตารางที่ 30 แสดงการทดสอบความสัมพันธ์ระหว่างลำดับในการเสนอข่าวความรุนแรง กับ
ระดับความรุนแรง (ช่อง 3)

ลำดับ	ระดับความรุนแรง				
ข่าว	รุนแรงน้อย	รุนแรงปานกลาง	รุนแรงมาก	รุนแรงมากที่สุด	รวม
1- 3	17	40	6	-	63
4- 6	17	49	7	3	76
7- 9	13	51	8	5	77
10-12	2	35	9	2	48
13-15	3	11	4	2	20
16-18	-	3	1	-	4
รวม	52	189	35	12	288

χ^2 20.23356 D.F. 15 Significance > .05

จากตารางที่ 30 แสดงว่าไม่มีความแตกต่างอย่างมีนัยสำคัญทางสถิติระหว่างลำดับใน
การเสนอข่าวความรุนแรง กับ ระดับความรุนแรง ที่ระดับ .05 หมายความว่า ลำดับในการ
เสนอข่าวความรุนแรงกับระดับความรุนแรงของสถานีโทรทัศน์ไทยทีวีสีช่อง 3 ไม่มีความสัมพันธ์กัน
จึงปฏิเสธสมมุติฐานข้อนี้ที่ว่า "ลำดับในการเสนอข่าวความรุนแรงมีความสัมพันธ์กับระดับความ
รุนแรง"

สถานีโทรทัศน์กองทัพบกช่อง 5 ผลการทดสอบความสัมพันธ์ระหว่างลำดับในการเสนอข่าวความรุนแรง กับ ระดับความรุนแรง โดยการวิเคราะห์ทางสถิติแบบ ไค-สแควร์ เทสต์ ได้ผลดังนี้

ตารางที่ 31 แสดงการทดสอบความสัมพันธ์ระหว่างลำดับในการเสนอข่าวความรุนแรง กับ ระดับความรุนแรง (ช่อง 5)

ลำดับ ข่าว	ระดับความรุนแรง				รวม
	รุนแรงน้อย	รุนแรงปานกลาง	รุนแรงมาก	รุนแรงมากที่สุด	
1- 3	11	25	3	1	40
4- 6	18	43	10	2	73
7- 9	7	52	19	5	83
10-12	6	51	20	7	84
13-15	13	41	21	4	70
16-18	7	37	8	8	60
19-21	3	8	11	1	23
22+	5	13	4	-	22
รวม	70	270	87	28	455

χ^2 44.78598 D.F. 21 Significance < .05

จากตารางที่ 31 แสดงว่ามีความแตกต่างอย่างมีนัยสำคัญทางสถิติระหว่างลำดับในการเสนอข่าวความรุนแรง กับ ระดับความรุนแรงที่ระดับ .05 หมายความว่าลำดับในการเสนอข่าวความรุนแรง กับ ระดับความรุนแรงของสถานีโทรทัศน์กองทัพบกช่อง 5 มีความสัมพันธ์กัน จึงสนับสนุนสมมุติฐานข้อนี้ที่ว่า "ลำดับในการเสนอข่าวความรุนแรงมีความสัมพันธ์กับระดับความรุนแรง"

สถานีโทรทัศน์สีกองทัพบกช่อง 7 ผลการทดสอบความสัมพันธ์ระหว่างลำดับในการเสนอข่าวความรุนแรง กับ ระดับความรุนแรง โดยการวิเคราะห์ทางสถิติแบบ ไค-สแควร์ เทสต์ ได้ผลดังนี้

ตารางที่ 32 แสดงการทดสอบความสัมพันธ์ระหว่างลำดับในการเสนอข่าวความรุนแรง กับ ระดับความรุนแรง (ช่อง 7)

ลำดับ	ระดับความรุนแรง				รวม
	ข่าว รุนแรงน้อย	รุนแรงปานกลาง	รุนแรงมาก	รุนแรงมากที่สุด	
1- 3	9	35	5	-	49
4- 6	22	42	12	2	78
7- 9	16	49	22	4	91
10-12	10	54	26	5	95
13-15	2	45	17	2	66
16-18	7	24	7	2	40
19-21	2	13	4	-	19
22+	6	31	5	-	42
รวม	74	293	98	15	480

χ^2 36.49547 D.F. 21 Significance > .05

จากตารางที่ 32 แสดงว่ามีความแตกต่างอย่างมีนัยสำคัญทางสถิติระหว่างลำดับในการเสนอข่าวความรุนแรง กับ ระดับความรุนแรงที่ระดับ .05 หมายความว่าลำดับในการเสนอข่าวความรุนแรง กับ ระดับความรุนแรงของสถานีโทรทัศน์สีกองทัพบกช่อง 7 มีความสัมพันธ์กัน จึงสนับสนุนสมมุติฐานข้อนี้ที่ว่า "ลำดับในการเสนอข่าวความรุนแรงมีความสัมพันธ์กับระดับความรุนแรง"

สถานีโทรทัศน์ไทยทีวีสีช่อง 9 ผลการทดสอบความสัมพันธ์ระหว่างลำดับในการเสนอข่าวความรุนแรง กับ ระดับความรุนแรง โดยการวิเคราะห์ทางสถิติแบบ ไค-สแควร์ เทสต์ ได้ผลดังนี้

ตารางที่ 33 แสดงการทดสอบความสัมพันธ์ระหว่างลำดับในการเสนอข่าวความรุนแรง กับ ระดับความรุนแรง (ช่อง 9)

ลำดับ ข่าว	ระดับความรุนแรง				รวม
	รุนแรงน้อย	รุนแรงปานกลาง	รุนแรงมาก	รุนแรงมากที่สุด	
1- 3	11	35	9	1	56
4- 6	14	49	16	3	82
7- 9	19	65	16	4	104
10-12	18	44	17	7	86
13-15	8	24	15	6	53
16-18	1	16	3	1	21
19-21	3	4	-	-	7
22+	3	1	-	-	4
รวม	77	238	76	22	413

χ^2 30.16249 D.F. 21 Significance > .05

จากตารางที่ 33 แสดงว่าไม่มีความแตกต่างอย่างมีนัยสำคัญทางสถิติระหว่างลำดับในการเสนอข่าวความรุนแรง กับ ระดับความรุนแรง ที่ระดับ .05 หมายความว่า ลำดับในการเสนอข่าวความรุนแรง กับ ระดับความรุนแรงของสถานีโทรทัศน์ไทยทีวีสีช่อง 9 ไม่มีความสัมพันธ์กัน จึงปฏิเสธสมมุติฐานข้อนี้ที่ว่า "ลำดับในการเสนอข่าวความรุนแรงมีความสัมพันธ์กับระดับความรุนแรง"

สถานีโทรทัศน์กรมประชาสัมพันธ์ช่อง 11 ผลการทดสอบความสัมพันธ์ระหว่างลำดับในการเสนอข่าวความรุนแรง กับ ระดับความรุนแรง โดยการวิเคราะห์ทางสถิติแบบ ไค-สแควร์ เทสต์ ได้ผลดังนี้

ตารางที่ 34 แสดงการทดสอบความสัมพันธ์ระหว่างลำดับในการเสนอข่าวความรุนแรง กับ ระดับความรุนแรง (ช่อง 11)

ลำดับ	ระดับความรุนแรง				รวม				
	ข่าว	รุนแรงน้อย	รุนแรงปานกลาง	รุนแรงมาก		รุนแรงมากที่สุด			
1- 3	17		16		2		-		35
4- 6	13		36		2		-		51
7- 9	19		32		4		1		56
10-12	12		46		11		1		70
13-15	9		33		14		3		59
16-18	6		28		16		8		58
19-21	9		10		7		5		31
22+	5		25		1		2		33
รวม	90		226		57		20		393

χ^2 76.70022 D.F. 21 Significance < .05

จากตารางที่ 34 แสดงว่ามีความแตกต่างอย่างมีนัยสำคัญทางสถิติระหว่างลำดับในการเสนอข่าวความรุนแรง กับ ระดับความรุนแรงที่ระดับ .05 หมายความว่าลำดับในการเสนอข่าวความรุนแรง กับ ระดับความรุนแรงของสถานีโทรทัศน์กรมประชาสัมพันธ์ช่อง 11 มีความสัมพันธ์กัน จึงสนับสนุนสมมุติฐานข้อนี้ที่ว่า "ลำดับในการเสนอข่าวความรุนแรงมีความสัมพันธ์กับระดับความรุนแรง"

จากการทดสอบสมมุติฐานทั้ง 6 ข้อ สามารถสรุปผลได้ดังนี้

1. สถานีโทรทัศน์แต่ละสถานีในกรุงเทพมหานคร เสนอข่าวความรุนแรงในข่าวโทรทัศน์ภาคค่ำ มีจำนวนแตกต่างกัน
2. สถานีโทรทัศน์แต่ละสถานีในกรุงเทพมหานคร เสนอข่าวความรุนแรงในข่าวโทรทัศน์ภาคค่ำ มีความยาวแตกต่างกัน
3. สถานีโทรทัศน์แต่ละสถานีในกรุงเทพมหานคร เสนอข่าวความรุนแรงในข่าวโทรทัศน์ภาคค่ำ มีระดับความรุนแรงแตกต่างกัน
4. ลำดับในการเสนอข่าวความรุนแรงมีความสัมพันธ์ กับ ความยาวที่ข่าวความรุนแรงที่เสนอ ในข่าวภาค 19.30 น. ในสถานีโทรทัศน์ ช่อง 3 ช่อง 5 และ ช่อง 9
5. ลำดับในการเสนอข่าวความรุนแรงไม่มีความสัมพันธ์ กับ ความยาวที่ข่าวความรุนแรงใน ข่าวภาค 19.30 น. ในสถานีโทรทัศน์ ช่อง 7 และ ช่อง 11
6. ลำดับในการเสนอข่าวความรุนแรงมีความสัมพันธ์กับความยาวข่าวความรุนแรงในข่าวภาค 20.00 น. ในสถานีโทรทัศน์ทุกช่อง คือ ช่อง 3 ช่อง 5 ช่อง 7 ช่อง 9 และช่อง 11
7. ลำดับในการเสนอข่าวความรุนแรงมีความสัมพันธ์ กับ ประเภทข่าวความรุนแรง ในสถานี โทรทัศน์ทุกช่อง คือ ช่อง 3 ช่อง 5 ช่อง 7 ช่อง 9 และ ช่อง 11
8. ลำดับในการเสนอข่าวความรุนแรงมีความสัมพันธ์ กับ ระดับความรุนแรงในสถานีโทรทัศน์ ช่อง 5 ช่อง 7 และ ช่อง 11
9. ลำดับในการเสนอข่าวความรุนแรงไม่มีความสัมพันธ์ กับ ระดับความรุนแรง ในสถานี โทรทัศน์ ช่อง 3 และ ช่อง 9

ศูนย์วิทยุทรัพยากร
จุฬาลงกรณ์มหาวิทยาลัย