

บทที่ 4

การวิเคราะห์ และผลการวิเคราะห์ข้อมูล

ในบทนี้จะได้เสนอการวิเคราะห์และผลการวิเคราะห์ข้อมูล โดยแบ่งออกเป็น 2 ส่วน คือ

ส่วนที่ 1 ข้อมูลเกี่ยวกับสถานภาพของผู้ตอบแบบสอบถาม

ส่วนที่ 2 ข้อมูลเกี่ยวกับความเข้าใจของผู้บริหารและครูต่อนิเทศงานวิชาการ ภายในโรงเรียน ซึ่งมีขอบเขตของเนื้อหา ดังนี้

- 2.1 ความรู้ทั่วไปเกี่ยวกับการนิเทศงานวิชาการภายในโรงเรียน
- 2.2 แนวทางในการจัดการนิเทศงานวิชาการภายในโรงเรียน
- 2.3 กิจกรรมการนิเทศ
- 2.4 ทักษะของผู้นิเทศ
- 2.5 การนิเทศแบบคลินิก
- 2.6 การวางแผนการนิเทศในโรงเรียน
- 2.7 การเขียนและประเมินผลโครงการนิเทศ

การเสนอรายละเอียดทั้ง 2 ส่วน จะเสนอเรียงตามลำดับที่ละส่วนดังต่อไปนี้

ส่วนที่ 1

สถานภาพของผู้ตอบแบบสอบถาม

สถานภาพของผู้ตอบแบบสอบถามจะวิเคราะห์ข้อมูลเกี่ยวกับ เขตการศึกษา ขนาดของโรงเรียน เพศ อายุ อายุราชการ และวุฒิทางการศึกษา ซึ่งมีรายละเอียดดังแสดงไว้ในตารางที่ 2

ตารางที่ 2 จำนวนและร้อยละของผู้ตอบแบบสอบถาม จำแนกตามสถานภาพ

สถานภาพของผู้ตอบแบบสอบถาม	ผู้บริหารโรงเรียน						รวมทั้งหมด	
	ผู้อำนวยการ (n=26)		ผู้ช่วยฝ่ายวิชาการ (n=27)		ครู (n= 287)		(n= 340)	
	จำนวน	ร้อยละ	จำนวน	ร้อยละ	จำนวน	ร้อยละ	จำนวน	ร้อยละ
1. เขตกรุงเทพมหานคร	26	100.0	27	100.0	287	100.0	340	100.0
2. ขนาดของโรงเรียน								
ขนาดใหญ่	8	30.8	8	29.6	91	31.7	107	31.5
ขนาดใหญ่พิเศษ	18	69.2	19	70.4	196	68.8	233	68.5
3. เพศ								
ชาย	9	34.6	12	44.4	112	39.0	133	39.1
หญิง	17	65.4	15	55.6	175	61.0	207	60.9
4. อายุ								
20-24 ปี	-	-	-	-	-	-	-	-
25-29 ปี	-	-	-	-	18	6.3	18	5.3
30-34 ปี	-	-	1	3.7	63	22.0	64	18.8
35-39 ปี	-	-	7	25.9	58	20.2	65	19.1
40-44 ปี	2	7.7	13	48.1	51	17.8	66	19.4
45 ปีขึ้นไป	24	92.3	6	22.2	97	33.8	127	37.4

ตารางที่ 2 (ต่อ)

สถานภาพของผู้ตอบแบบสอบถาม	ผู้บริหารโรงเรียน		ผู้ช่วยฝ่ายวิชาการ		ครู		รวมทั้งหมด	
	ผู้อำนวยการ (n= 26)		(n= 27)		(n= 287)		(n= 340)	
	จำนวน	ร้อยละ	จำนวน	ร้อยละ	จำนวน	ร้อยละ	จำนวน	ร้อยละ
อายุราชการ								
1-5 ปี	-	-	-	-	12	4.2	12	3.5
6-10 ปี	-	-	1	3.7	61	21.3	62	18.2
11-15 ปี	-	-	3	11.1	64	22.3	67	19.7
16-20 ปี	1	3.8	16	59.3	48	16.7	65	19.1
21 ปีขึ้นไป	25	96.2	7	25.9	102	35.5	134	39.4
วุฒิทางการศึกษา								
ต่ำกว่าปริญญาตรี	-	-	1	3.7	18	6.3	19	5.6
ปริญญาตรี	12	46.2	23	85.2	234	81.5	269	79.1
ปริญญาโท	14	53.8	3	11.1	35	12.2	52	15.3

จากตารางที่ 2 ผลการวิเคราะห์เกี่ยวกับผู้ตอบแบบสอบถามจำแนกตามขนาดของโรงเรียน เพศ อายุ อายุราชการ และวุฒิทางการศึกษา ปรากฏผลดังนี้

โรงเรียนในเขตกรุงเทพมหานคร จำนวนผู้ตอบแบบสอบถาม เป็นผู้บริหารตำแหน่งผู้อำนวยการ 26 คน ผู้ช่วยผู้อำนวยการ 27 คน และครู 287 คน รวมทั้งหมด 340 คน

ในด้านขนาดของโรงเรียนที่ผู้ตอบแบบสอบถามปฏิบัติงานอยู่นั้น โดยส่วนรวมปฏิบัติงานอยู่ในโรงเรียน 2 ขนาด คือขนาดใหญ่และใหญ่พิเศษ ซึ่งปฏิบัติงานอยู่ในโรงเรียนขนาดใหญ่พิเศษมากกว่าขนาดใหญ่ คือ ขนาดใหญ่พิเศษคิดเป็นร้อยละ 68.5 และขนาดเล็กคิดเป็นร้อยละ 31.5 เมื่อจำแนกตามกลุ่มประชากร ได้แก่ ผู้อำนวยการโรงเรียนขนาดใหญ่พิเศษมีมากกว่าขนาดใหญ่คือ ขนาดใหญ่พิเศษคิดเป็นร้อยละ 69.2 และขนาดใหญ่คิดเป็นร้อยละ 30.8 ผู้ช่วยฝ่ายวิชาการโรงเรียนขนาดใหญ่พิเศษมีมากกว่าขนาดใหญ่ คือ ขนาดใหญ่พิเศษคิดเป็นร้อยละ 70.4 และขนาดใหญ่คิดเป็นร้อยละ 29.6 ส่วนครูโรงเรียนขนาดใหญ่พิเศษก็มีมากกว่าขนาดใหญ่ คือ ขนาดใหญ่พิเศษคิดเป็นร้อยละ 68.8 และขนาดใหญ่คิดเป็นร้อยละ 31.7

ผู้ตอบแบบสอบถาม 340 คน โดยส่วนรวมเป็นหญิงมากกว่าชาย คือ เพศชายร้อยละ 39.1 และเพศหญิงร้อยละ 60.9 เมื่อพิจารณาตามกลุ่มประชากร ได้แก่ ผู้อำนวยการมีจำนวน 26 คน เป็นเพศหญิงมากกว่าเพศชาย คือ เป็นเพศชายคิดเป็นร้อยละ 34.6 และเพศหญิงร้อยละ 65.4 ส่วนผู้ช่วยฝ่ายวิชาการมีจำนวน 27 คน เป็นเพศหญิงมากกว่าเพศชาย คือ เพศชายร้อยละ 44.4 และเพศหญิงร้อยละ 55.6 ในส่วนของครู 287 คนนั้น เป็นเพศหญิงมากกว่าเพศชายเช่นกันคือ เพศชายร้อยละ 39.0 และเพศหญิงร้อยละ 61.0

เมื่อพิจารณาเกี่ยวกับอายุของผู้ตอบแบบสอบถาม พบว่า โดยส่วนรวมมีอายุ 45 ปีขึ้นไป มากที่สุดคิดเป็นร้อยละ 37.4 รองลงมา มีอายุระหว่าง 40-44 ปี คิดเป็นร้อยละ 19.4 และอายุ 35-39 ปี ใกล้เคียงกัน คิดเป็นร้อยละ 19.1 ส่วนอายุ 30-34 ปี คิดเป็นร้อยละ 18.8 น้อยที่สุดคืออายุระหว่าง 25-29 ปี คิดเป็นร้อยละ 5.3 เมื่อพิจารณาจำแนกตามกลุ่มประชากร ได้แก่ ผู้บริหารโรงเรียนมีอายุ 45 ปีขึ้นไปมากที่สุดคิดเป็นร้อยละ 92.3 และอายุ 40-44 ปี น้อยที่สุดคิดเป็นร้อยละ 7.7 ผู้ช่วยฝ่ายวิชาการมีอายุระหว่าง 40-44 ปี มากที่สุดคิดเป็นร้อยละ 48.1 ที่รองลงมา มีอายุระหว่าง 35-39 ปี คิดเป็นร้อยละ 25.9 อายุ 45 ปีขึ้นไป คิดเป็นร้อยละ 22.2 และอายุระหว่าง 30-40 ปี คิดเป็นร้อยละ 3.7 ตามลำดับ ส่วน

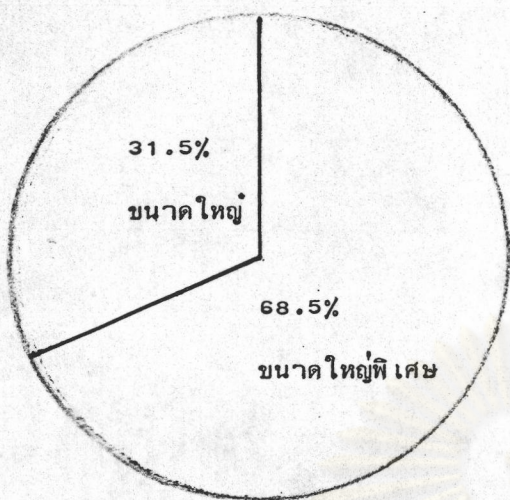
ของครูอายุ 45 ปีขึ้นไปมากที่สุด คิดเป็นร้อยละ 33.8 รองลงมาอายุระหว่าง 30-34 ปี คิดเป็นร้อยละ 22.0 อายุ 40-44 ปี คิดเป็นร้อยละ 19.4 อายุ 35-39 ปี คิดเป็นร้อยละ 18.8 และอายุระหว่าง 25-29 ปี คิดเป็นร้อยละ 5.3 ตามลำดับ

สำหรับอายุราชการของผู้ตอบแบบสอบถาม พบว่าโดยส่วนรวมมีอายุราชการ 21 ปีขึ้นไปมากที่สุดคิดเป็นร้อยละ 39.4 รองลงมาอายุราชการ 11-15 ปี คิดเป็นร้อยละ 19.7 อายุราชการ 16-20 ปี คิดเป็นร้อยละ 19.1 อายุราชการ 6-10 ปี คิดเป็นร้อยละ 18.2 และอายุ 1-5 ปี คิดเป็นร้อยละ 3.5 ตามลำดับ เมื่อพิจารณาจำแนกตามกลุ่มประชากร ได้แก่ ผู้อำนวยการมีอายุราชการ 21 ปีขึ้นไปมากที่สุด คิดเป็นร้อยละ 96.2 และมีอายุราชการระหว่าง 16-20 ปี เพียง 1 คน คิดเป็นร้อยละ 3.8 ผู้ช่วยฝ่ายวิชาการมีอายุราชการระหว่าง 16-20 ปีมากที่สุด คิดเป็นร้อยละ 59.3 ที่รองลงมาอายุราชการ 21 ปีขึ้นไป คิดเป็นร้อยละ 25.9 อายุราชการระหว่าง 11-15 ปี คิดเป็นร้อยละ 11.1 และอายุราชการระหว่าง 6-10 ปี คิดเป็นร้อยละ 3.7 ตามลำดับ ส่วนของครูอายุราชการตั้งแต่ 21 ปีขึ้นไปมากที่สุด คิดเป็นร้อยละ 35.5 รองลงมาอายุราชการระหว่าง 11-15 ปี คิดเป็นร้อยละ 22.3 อายุราชการ 6-10 ปี คิดเป็นร้อยละ 21.3 และอายุราชการ 1-5 ปี คิดเป็นร้อยละ 4.2 ตามลำดับ

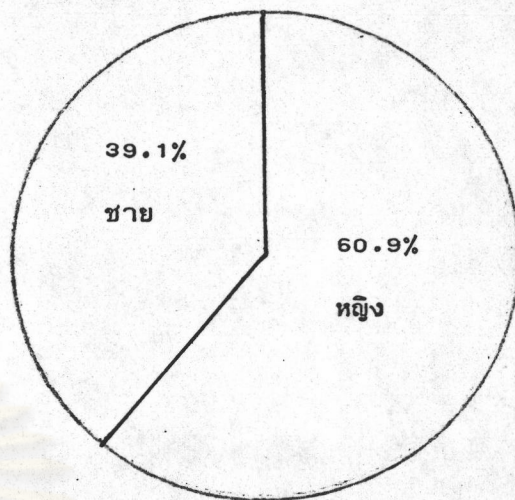
ในด้านวุฒิการศึกษาของผู้ตอบแบบสอบถาม โดยส่วนรวมมีวุฒิปริญญาตรีมากที่สุด คิดเป็นร้อยละ 79.1 รองลงมาคือวุฒิปริญญาโทคิดเป็นร้อยละ 15.3 น้อยที่สุดคือวุฒิต่ำกว่าปริญญาตรี คิดเป็นร้อยละ 5.6 เมื่อพิจารณาจำแนกตามกลุ่มประชากร ได้แก่ ผู้อำนวยการวุฒิปริญญาโทมากกว่าวุฒิปริญญาตรีคือ วุฒิปริญญาโท คิดเป็นร้อยละ 53.8 วุฒิปริญญาตรี 46.2 ผู้ช่วยฝ่ายวิชาการมีวุฒิปริญญาตรีมากที่สุด คิดเป็นร้อยละ 85.2 ที่รองลงมาวุฒิปริญญาโท คิดเป็นร้อยละ 11.1 และวุฒิต่ำกว่าปริญญาตรีน้อยที่สุด คิดเป็นร้อยละ 3.7 ส่วนครูมีวุฒิปริญญาตรีมากที่สุด คิดเป็นร้อยละ 81.5 รองลงมาคือ วุฒิปริญญาโท คิดเป็นร้อยละ 11.1 ที่น้อยที่สุดวุฒิต่ำกว่าปริญญาตรี คิดเป็นร้อยละ 6.3

สถานภาพของผู้ตอบแบบสอบถาม ผู้บริหารและครูโรงเรียนในกรุงเทพมหานคร ในเรื่อง ขนาดของโรงเรียน อายุ อายุราชการ และวุฒิการศึกษา ได้เสนอในรูปของตารางประกอบความเรียง และได้แสดงแผนภูมิดังนี้

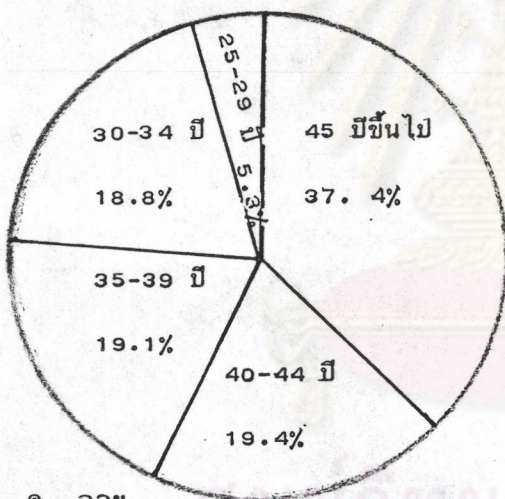
แผนภูมิที่ 1 แสดงค่าร้อยละของผู้ตอบแบบสอบถาม จำแนกตามภูมิหลังบางประการ



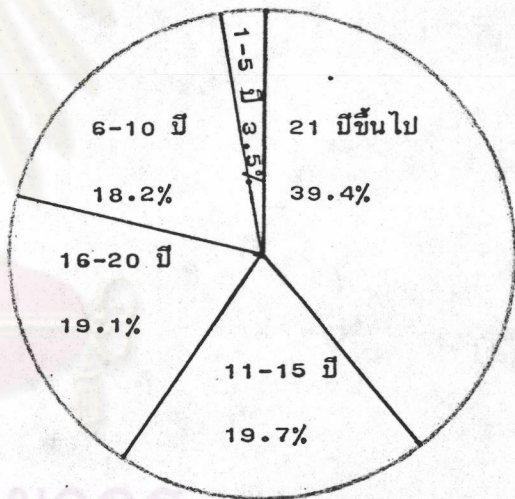
ก. ขนาดของโรงเรียน



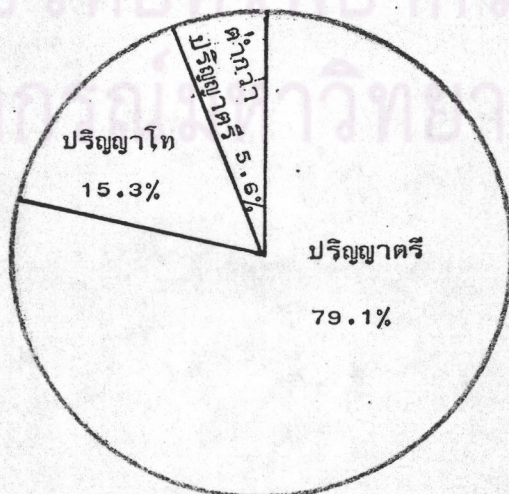
ข. เพศ



ค. อายุ



ง. อายุราชการ



จ. วุฒิทางการศึกษา

ส่วนที่ 2

การวิเคราะห์ความเข้าใจของผู้บริหารและครูต่องานนิเทศงานวิชาการภายในโรงเรียน มีขอบเขตของเนื้อหา ดังนี้ คือ

1. ความรู้ทั่วไปเกี่ยวกับการนิเทศงานวิชาการภายในโรงเรียน แบ่งเป็น
 - ความหมายของการนิเทศงานวิชาการภายในโรงเรียน
 - ความจำเป็นของการนิเทศงานวิชาการภายในโรงเรียน
 - หลักการนิเทศงานวิชาการภายในโรงเรียน
 - บทบาทหน้าที่ของผู้ที่เกี่ยวข้องกับการนิเทศงานวิชาการภายในโรงเรียน
2. แนวทางในการจัดการนิเทศงานวิชาการภายในโรงเรียน แบ่งเป็น
 - การดำเนินงานของโรงเรียน
 - การดำเนินงานของหมวดวิชา
3. กิจกรรมการนิเทศ แบ่งเป็น
 - การระดมพลังสมอง
 - การสาธิต
 - การอภิปราย
 - การจัดทัศนศึกษา
 - การบรรยาย
 - การประชุม
 - การสังเกตการสอน
 - การให้คำปรึกษาหารือ
 - การประชุมเชิงปฏิบัติการ
4. ทักษะของผู้นิเทศ แบ่งเป็น
 - ทักษะเชิงธุรการ
 - ทักษะเชิงวิชาการ
 - ทักษะเชิงมนุษย
 - ทักษะเชิงบริหาร

5. การนิเทศแบบคลินิก แบ่งเป็น
 - ความหมายของการนิเทศแบบคลินิก
 - วิธีการหรือขั้นตอนของการนิเทศแบบคลินิก
 - ลักษณะสำคัญของการนิเทศแบบคลินิก
6. การวางแผนการนิเทศในโรงเรียน แบ่งเป็น
 - ความหมายของการวางแผนการนิเทศ
 - ความสำคัญของการวางแผนการนิเทศ
 - ขั้นตอนการวางแผนการนิเทศ
7. การเขียนและประเมินผลโครงการนิเทศ
 - ความสำคัญของโครงการนิเทศ
 - ขั้นตอนการเขียนโครงการนิเทศ
 - การจัดทำปฏิทินปฏิบัติงานการนิเทศ
 - ความหมายและความสำคัญของการประเมินผลโครงการนิเทศ
 - ลักษณะการประเมินผลโครงการนิเทศ
 - องค์ประกอบที่ต้องประเมินผล

การนำเสนอข้อมูล เสนอในรูปแบบตารางและแผนภูมิเกี่ยวกับค่าความถี่ (Frequency) ค่าร้อยละ (Percentage) ค่าเฉลี่ยมาตรฐาน (Standard Mean) ค่าส่วนเบี่ยงเบนมาตรฐาน (Standard Deviation) ของความเข้าใจของผู้บริหารและครูต่อการนิเทศงานวิชาการภายในโรงเรียนด้านต่าง ๆ ดังตารางที่ 3-17 และแบ่งการวิเคราะห์ข้อมูลเป็น 2 ส่วน ได้แก่

ส่วนที่ 1 ความเข้าใจของผู้บริหารและครูต่อการนิเทศงานวิชาการภายในโรงเรียน

ส่วนที่ 2 เปรียบเทียบความเข้าใจของผู้บริหารและครูต่อการนิเทศงานวิชาการภายในโรงเรียน โดยแบ่งออกเป็น

2.1 เปรียบเทียบความเข้าใจของผู้บริหารและครูต่อการนิเทศงานวิชาการภายในโรงเรียน จำแนกตามขนาดของโรงเรียน อายุ อายุราชการ และวุฒิทางการศึกษา

2.2 เปรียบเทียบความเข้าใจของผู้บริหาร (ผู้อำนวยการโรงเรียน)

ต่อการนิเทศงานวิชาการภายในโรงเรียน จำแนกตามขนาดของโรงเรียน อายุ อายุราชการ และวุฒิทางการศึกษา

2.3 เปรียบเทียบความเข้าใจของผู้บริหาร (ผู้ช่วยฝ่ายวิชาการ)

ต่อการนิเทศงานวิชาการภายในโรงเรียน จำแนกตามขนาดของโรงเรียน อายุ อายุราชการ และวุฒิทางการศึกษา

2.4 เปรียบเทียบความเข้าใจของครูต่อการนิเทศงานวิชาการภายใน

โรงเรียน จำแนกตามขนาดของโรงเรียน อายุ อายุราชการ และวุฒิทางการศึกษา

ส่วนที่ 1 ความเข้าใจของผู้บริหารและครูต่อการนิเทศงานวิชาการภายในโรงเรียน

การวิเคราะห์ความเข้าใจของผู้บริหารและครูต่อการนิเทศงานวิชาการภายในโรงเรียน จะวิเคราะห์ตามข้อคำถาม ความเข้าใจ โดยกำหนดเกณฑ์ของความเข้าใจต่อการนิเทศงานวิชาการ ของกรมสามัญศึกษา เป็นร้อยละ ดังนี้

ร้อยละ 0 - 49	หมายถึง	มีความเข้าใจในระดับน้อยที่สุด
ร้อยละ 50 - 59	หมายถึง	มีความเข้าใจในระดับน้อย
ร้อยละ 60 - 69	หมายถึง	มีความเข้าใจในระดับปานกลาง
ร้อยละ 70 - 79	หมายถึง	มีความเข้าใจในระดับมาก
ร้อยละ 80 - 100	หมายถึง	มีความเข้าใจในระดับมากที่สุด

รายละเอียดของการวิเคราะห์ข้อมูลส่วนนี้ ดังเสนอในตารางที่ 3 และ แผนภูมิ

ที่ 2 ดังนี้

ตารางที่ 3 จำนวนและร้อยละของผู้บริหารและครูที่ได้คะแนนในเรื่องความเข้าใจต่อการนิเทศงานวิชาการภายในโรงเรียน

ร้อยละของคะแนน	ผู้บริหาร				ครู				รวมทั้งหมด	
	ผู้อำนวยการ (n= 26)		ผู้ช่วยฝ่ายวิชาการ (n= 27)		รวมผู้บริหาร (n= 53)		รวม (n= 287)		รวมทั้งหมด (n= 340)	
	จำนวน	ร้อยละ	จำนวน	ร้อยละ	จำนวน	ร้อยละ	จำนวน	ร้อยละ	จำนวน	ร้อยละ
0-49	1	3.8	2	7.4	3	5.7	26	9.1	29	8.5
50-59	1	3.8	5	18.5	6	11.3	54	18.8	60	17.6
60-69	5	19.2	5	18.5	10	18.9	72	25.1	82	24.1
70-79	6	23.1	8	29.6	14	26.4	62	21.6	76	22.4
80-100	13	50.0	7	25.9	20	37.8	73	25.4	93	27.4
รวม	26	100.0	27	100.0	53	100.0	287	100.0	340	100.0

ศูนย์วิทยทรัพยากร
จุฬาลงกรณ์มหาวิทยาลัย

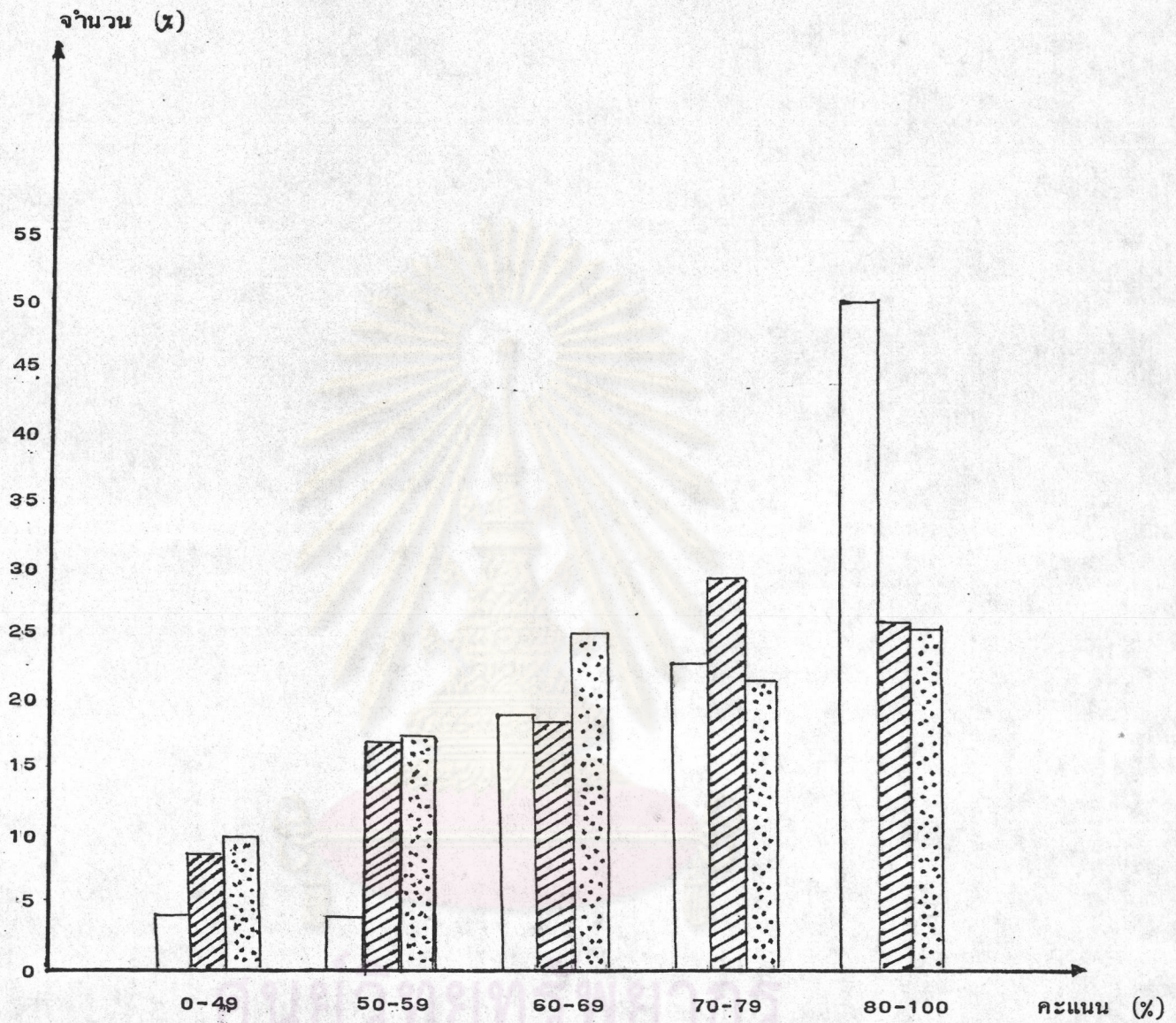
จากตารางที่ 3 แสดงให้เห็นความเข้าใจของผู้บริหารและครูต่อการนิเทศงานวิชาการภายในโรงเรียนว่าได้ระดับคะแนนคิดเป็นร้อยละ ตามเกณฑ์ของความเข้าใจต่อการนิเทศงานวิชาการภายในโรงเรียน ของกรมสามัญศึกษา ดังนี้

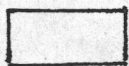


โดยส่วนรวมพบว่า ผู้บริหารและครูได้คะแนนในระดับมากที่สุด คิดเป็นร้อยละ 27.4 ที่รองลงมาคะแนนระดับปานกลาง คิดเป็นร้อยละ 24.1 คะแนนระดับมาก คิดเป็นร้อยละ 22.4 คะแนนระดับน้อย คิดเป็นร้อยละ 17.6 และคะแนนระดับน้อยที่สุด คิดเป็นร้อยละ 8.5 ตามลำดับ เมื่อพิจารณาจำแนกตามกลุ่มประชากร ได้แก่ ผู้อำนวยการ ได้คะแนนระดับมากที่สุดเป็นจำนวนมากที่สุดคิดเป็นร้อยละ 50.0 รองลงมาได้คะแนนระดับมากคิดเป็นร้อยละ 23.1 ได้คะแนนระดับปานกลางคิดเป็นร้อยละ 19.2 คะแนนระดับน้อยและน้อยที่สุดคิดเป็นร้อยละ เท่ากันคือ 3.8 ตามลำดับ ผู้ช่วยฝ่ายวิชาการได้คะแนนระดับมาก เป็นจำนวนมากที่สุดคิดเป็นร้อยละ 29.6 รองลงมาได้คะแนนระดับมากที่สุดคิดเป็นร้อยละ 25.9 ส่วนระดับปานกลาง และระดับน้อยได้เท่ากันคิดเป็นร้อยละ 18.5 ที่ได้น้อยที่สุดคือ คะแนนระดับน้อยที่สุดคิดเป็นร้อยละ 7.4 ส่วนระดับคะแนนของครูนั้น คะแนนระดับมากที่สุดได้เป็นจำนวนมากที่สุดคิดเป็นร้อยละ 25.4 ที่รองลงมาคือ คะแนนระดับปานกลางคิดเป็นร้อยละ 25.1 คะแนนระดับมากได้คิดเป็นร้อยละ 21.6 คะแนนระดับน้อยได้คิดเป็นร้อยละ 18.8 และคะแนนระดับน้อยที่สุดได้คิดเป็นร้อยละ 9.1 ตามลำดับ

ทั้งนี้ได้แสดงแผนภูมิให้เห็นความเข้าใจของผู้บริหารและครูต่อการนิเทศงานวิชาการภายในโรงเรียนที่ได้คะแนนในทุกระดับ ดังนี้

ศูนย์วิทยบริการ
จุฬาลงกรณ์มหาวิทยาลัย

แผนภูมิที่ 2 แสดงค่าร้อยละ ของผู้บริหารและครูที่ได้คะแนนในเรื่องความเข้าใจคํอการ
นิเทศงานวิชาการภายในโรงเรียน



-  ผู้อำนวยการ
-  ผู้ช่วยฝ่ายวิชาการ
-  ครู

ส่วนที่ 2 เปรียบเทียบความเข้าใจของผู้บริหารและครูต่อนิทรรศงานวิชาการภายในโรงเรียน

การวิเคราะห์ข้อมูลส่วนนี้ เป็นการวิเคราะห์ถึงความแตกต่างของคะแนนเฉลี่ยมาตรฐาน ของผู้บริหารและครูต่อนิทรรศงานวิชาการภายในโรงเรียนในด้านต่าง ๆ ทั้ง 7 ด้าน โดยมีค่าสถิติที่ใช้ในการวิเคราะห์คือ ค่าเฉลี่ยมาตรฐาน (\bar{X}_t = Standard Mean) ค่าส่วนเบี่ยงเบน มาตรฐาน (SD = Standard Deviation)

การแปลผลคะแนนเฉลี่ยมาตรฐาน (\bar{X}_t) ความเข้าใจต่อนิทรรศงานวิชาการภายในโรงเรียนใช้เกณฑ์ ดังนี้

คะแนนเฉลี่ยมาตรฐาน 0 - 29.49	หมายถึง	มีความเข้าใจระดับน้อยที่สุด
คะแนนเฉลี่ยมาตรฐาน 29.50 - 39.49	หมายถึง	มีความเข้าใจระดับน้อย
คะแนนเฉลี่ยมาตรฐาน 39.50 - 49.49	หมายถึง	มีความเข้าใจระดับปานกลาง
คะแนนเฉลี่ยมาตรฐาน 49.50 - 59.49	หมายถึง	มีความเข้าใจระดับมาก
คะแนนเฉลี่ยมาตรฐาน 59.50 ขึ้นไป	หมายถึง	มีความเข้าใจระดับมากที่สุด

การนำเสนอข้อมูลและการวิเคราะห์ข้อมูล เสนอในรูปตารางและแผนภูมิประกอบตาราง จากตารางที่ 6 โดยแบ่งส่วนของการวิเคราะห์และผลการวิเคราะห์เป็น 4 ส่วน คือ

2.1 เปรียบเทียบค่าเฉลี่ยและส่วนเบี่ยงเบนมาตรฐานของคะแนนมาตรฐาน (T - Score) จากการสอบถามความเข้าใจของผู้บริหารและครูต่อนิทรรศงานวิชาการภายในโรงเรียน

2.2 เปรียบเทียบค่าเฉลี่ยและส่วนเบี่ยงเบนมาตรฐานของคะแนนมาตรฐาน (T - Score) จากการสอบถามความเข้าใจของผู้บริหารโรงเรียน (ผู้อำนวยการ) ต่อนิทรรศงานวิชาการภายในโรงเรียน จำแนกตามขนาดของโรงเรียน อายุ อายุราชการ และวุฒิทางการศึกษา

2.3 เปรียบเทียบค่าเฉลี่ยและส่วนเบี่ยงเบนมาตรฐานของคะแนนมาตรฐาน (T - Score) จากการสอบถามความเข้าใจของผู้บริหารโรงเรียน (ผู้ช่วยฝ่ายวิชาการ) ต่อนิทรรศงานวิชาการภายในโรงเรียน จำแนกตามขนาดของโรงเรียน อายุ อายุราชการ และวุฒิทางการศึกษา

2.4 เปรียบเทียบค่าเฉลี่ยและส่วนเบี่ยงเบนมาตรฐานของคะแนนมาตรฐาน (T - Score) จากการสอบถามความเข้าใจของครูต่อการนิเทศงานวิชาการภายในโรงเรียน จำแนกตามขนาดของโรงเรียน อายุ อายุราชการ และวุฒิทางการศึกษา

2.1 เปรียบเทียบค่าเฉลี่ยและส่วนเบี่ยงเบนมาตรฐานของคะแนนมาตรฐาน (T - Score) จากการสอบถามความเข้าใจของผู้บริหารและครูต่อการนิเทศงานวิชาการภายในโรงเรียน

ในส่วนนี้ เป็นการวิเคราะห์ความแตกต่างของคะแนนเฉลี่ยมาตรฐานความเข้าใจของผู้บริหารและครูต่อการนิเทศงานวิชาการภายในโรงเรียนทั้ง 7 ด้าน คือ

1. ความรู้ทั่วไปเกี่ยวกับการนิเทศงานวิชาการภายในโรงเรียน
2. แนวทางในการจัดการนิเทศงานวิชาการภายในโรงเรียน
3. กิจกรรมการนิเทศ
4. ทักษะของผู้นิเทศ
5. การนิเทศแบบคลินิก
6. การวางแผนการนิเทศในโรงเรียน
7. การเขียนและประเมินผลโครงการนิเทศ

รายละเอียดของการวิเคราะห์ข้อมูลส่วนนี้ ดังแสดงในตารางที่ 4-5 และแผนภูมิ

ที่ 3

ศูนย์วิทยทรัพยากร
จุฬาลงกรณ์มหาวิทยาลัย

ตารางที่ 4 ค่าเฉลี่ยและส่วนเบี่ยงเบนมาตรฐานของคะแนนมาตรฐาน (T-Score) ความเข้าใจของผู้บริหารและครูต่อการนิเทศงานวิชาการภายในโรงเรียน

การนิเทศงานวิชาการภายในโรงเรียน	ผู้บริหาร (n = 53)		ครู (n = 287)	
	\bar{X}	SD	\bar{X}	SD
1. ความรู้ทั่วไปเกี่ยวกับการนิเทศงานวิชาการภายในโรงเรียน	52.78	7.25	49.49	10.36
2. แนวทางในการจัดการนิเทศงานวิชาการภายในโรงเรียน	50.00	9.25	50.00	10.15
3. กิจกรรมการนิเทศ	52.68	10.80	49.50	9.79
4. ทักษะของผู้นิเทศ	50.16	9.70	49.97	10.07
5. การนิเทศแบบคลินิก	52.72	8.44	49.50	10.20
6. การวางแผนการนิเทศ	52.27	9.77	49.58	10.00
7. การเขียนและประเมินผลโครงการนิเทศ	51.44	8.41	49.73	10.26
รวมเฉลี่ย	51.72	6.99	49.68	7.44

จากตารางที่ 4 แสดงค่าเฉลี่ยและส่วนเบี่ยงเบนมาตรฐานของคะแนนมาตรฐาน (T - Score) เกี่ยวกับความเข้าใจของผู้บริหารและครูต่อการนิเทศงานวิชาการภายในโรงเรียน

โดยส่วนรวมพบว่า ค่าเฉลี่ยของคะแนนมาตรฐานเกี่ยวกับความเข้าใจต่อการนิเทศงานวิชาการภายในโรงเรียนของผู้บริหารและครู ปรากฏว่า ทั้งผู้บริหารและครูมีความเข้าใจอยู่ในระดับมาก โดยผู้บริหารมีค่าเฉลี่ยมากกว่าครู คือ มีค่าเฉลี่ย 51.72 ส่วนครูมีค่าเฉลี่ย 49.68 หากพิจารณาในรายละเอียดของความเข้าใจการนิเทศงานวิชาการภายในโรงเรียน ปรากฏดังนี้

ด้านความรู้ทั่วไปเกี่ยวกับการนิเทศงานวิชาการภายในโรงเรียน ปรากฏว่า ทั้งผู้บริหารและครูมีความเข้าใจในระดับมาก โดยผู้บริหารมีค่าเฉลี่ยมากกว่าครู คือ มีค่าเฉลี่ย 52.78 ส่วนครูมีค่าเฉลี่ย 49.49

ด้านแนวทางในการจัดการนิเทศงานวิชาการภายในโรงเรียน ปรากฏว่า ทั้งผู้บริหารและครูมีความเข้าใจในระดับมาก โดยมีค่าเฉลี่ยเท่ากัน คือ 50.00

ด้านกิจกรรมการนิเทศ ปรากฏว่า ทั้งผู้บริหารและครูมีความเข้าใจในระดับมาก โดยผู้บริหารมีค่าเฉลี่ยมากกว่าครู คือ มีค่าเฉลี่ย 52.68 ส่วนครูมีค่าเฉลี่ย 49.50

ด้านทักษะของผู้นิเทศ ปรากฏว่า ทั้งผู้บริหารและครูมีความเข้าใจในระดับมาก โดยผู้บริหารมีค่าเฉลี่ยมากกว่าครู คือ มีค่าเฉลี่ย 50.16 ส่วนครูมีค่าเฉลี่ย 49.97

ด้านการนิเทศแบบคลินิก ปรากฏว่า ทั้งผู้บริหารและครูมีความเข้าใจในระดับมาก โดยผู้บริหารมีค่าเฉลี่ยมากกว่าครู คือ มีค่าเฉลี่ย 52.72 ส่วนครูมีค่าเฉลี่ย 49.50

ด้านการวางแผนการนิเทศ ปรากฏว่า ทั้งผู้บริหารและครูมีความเข้าใจในระดับมาก โดยผู้บริหารมีค่าเฉลี่ยมากกว่าครู คือ มีค่าเฉลี่ย 52.27 ส่วนครูมีค่าเฉลี่ย 49.58

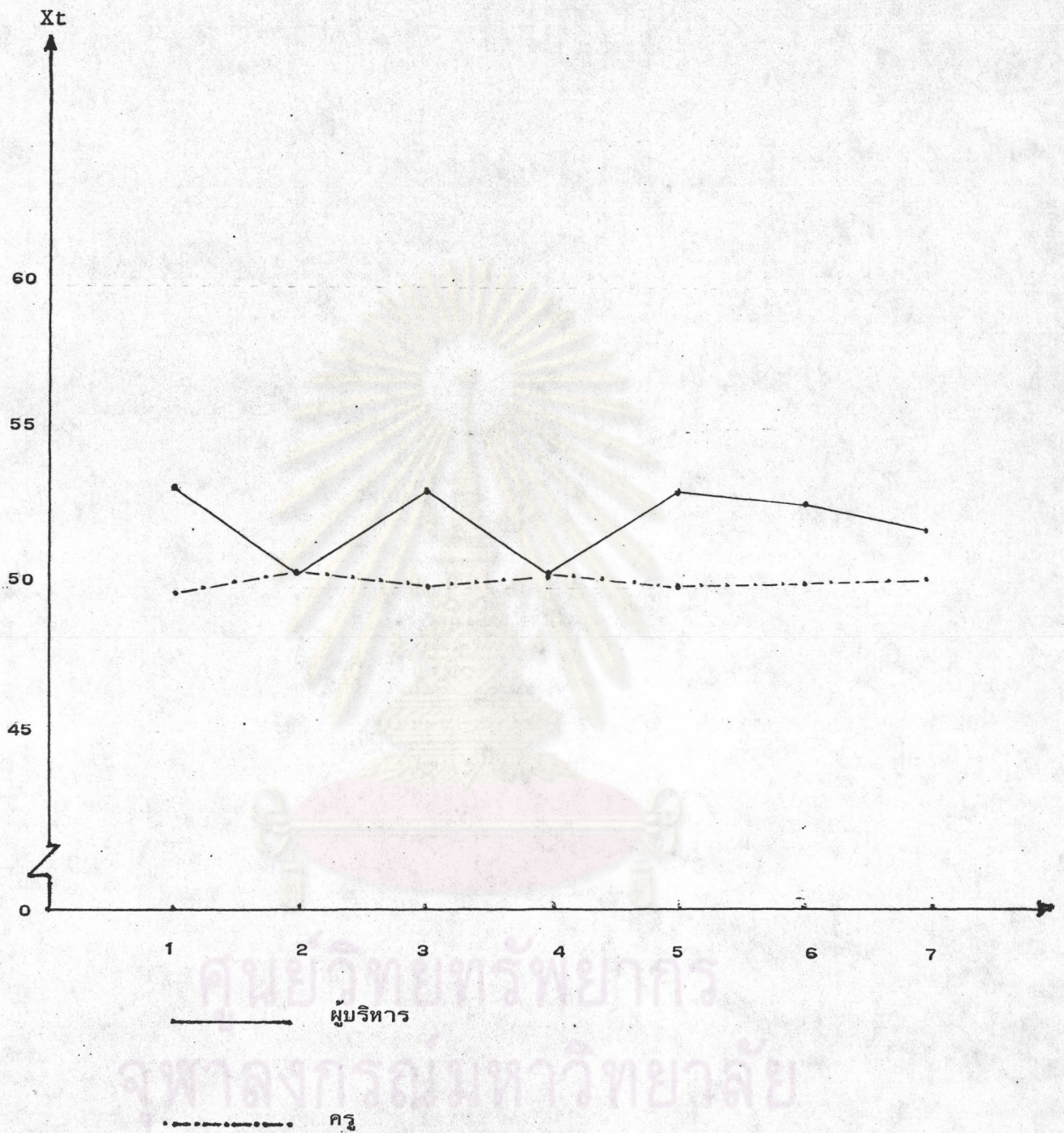
ด้านการเขียนและประเมินผลโครงการนิเทศ ปรากฏว่า ทั้งผู้บริหารและครูมีความเข้าใจในระดับมาก โดยผู้บริหารมีค่าเฉลี่ยมากกว่าครู คือ มีค่าเฉลี่ย 51.44 ส่วนครูมีค่าเฉลี่ย 49.73

ค่าเฉลี่ยของคะแนนมาตรฐานเกี่ยวกับความเข้าใจต่อการนิเทศงานวิชาการภายใน
โรงเรียนของผู้บริหารและครู ปรากฏว่า ผู้บริหารมีความเข้าใจอยู่ในระดับมากและมีค่าเฉลี่ย
สูงกว่าครูในทุก ๆ ด้าน ดังแผนภูมิ ต่อไปนี้



ศูนย์วิทยทรัพยากร
จุฬาลงกรณ์มหาวิทยาลัย

แผนภูมิที่ 3 แสดงค่าเฉลี่ยมาตรฐานความเข้าใจของผู้บริหาร และครูต่อการนิเทศงานวิชาการ
ภายในโรงเรียน ด้านต่าง ๆ



1. ความรู้ทั่วไป เกี่ยวกับการนิเทศงานวิชาการภายในโรงเรียน
2. แนวทางในการจัดการนิเทศงานวิชาการภายในโรงเรียน
3. กิจกรรมการนิเทศ
4. ทักษะของผู้นิเทศ
5. การนิเทศแบบคลินิก
6. การวางแผนการนิเทศ
7. การเขียนและประเมินผลโครงการนิเทศ

ตารางที่ 5 ค่าเฉลี่ยและส่วนเบี่ยงเบนมาตรฐานของคะแนนมาตรฐาน (T-Score) ความเข้าใจของผู้บริหารต่อการนิเทศงานวิชาการภายในโรงเรียน

การนิเทศงานวิชาการภายในโรงเรียน	ผู้บริหาร			
	ผู้อำนวยการ (n=26)		ผู้ช่วยฝ่ายวิชาการ (n=27)	
	\bar{X}	SD	\bar{X}	SD
1. ความรู้ทั่วไปเกี่ยวกับการนิเทศงานวิชาการภายในโรงเรียน	54.49	7.32	51.13	6.91
2. แนวทางในการจัดการนิเทศงานวิชาการภายในโรงเรียน	53.33	8.45	46.79	9.00
3. กิจกรรมการนิเทศ	55.02	10.60	50.43	10.70
4. ทักษะของผู้นิเทศ	52.57	8.71	47.84	10.19
5. การนิเทศแบบคลินิค	54.16	7.24	51.33	9.39
6. การวางแผนการนิเทศ	53.02	10.03	51.55	9.65
7. การเขียนและประเมินผลโครงการนิเทศ	54.00	7.46	48.99	8.67
รวมเฉลี่ย	53.80	6.28	49.72	7.16

จากตารางที่ 5 แสดงค่าเฉลี่ยและส่วน เบี่ยงเบนมาตรฐานของคะแนนมาตรฐาน (T - Score) เกี่ยวกับความเข้าใจของผู้บริหาร ได้แก่ ผู้อำนวยการและผู้ช่วยฝ่ายวิชาการ คณาจารย์ในสถานศึกษาภายในโรงเรียน

โดยส่วนรวมพบว่า ค่าเฉลี่ยของคะแนนมาตรฐานเกี่ยวกับความ เข้าใจคณาจารย์ในสถานศึกษาภายในโรงเรียนของผู้อำนวยการและผู้ช่วยฝ่ายวิชาการ ปรากฏว่า ทั้งผู้อำนวยการและผู้ช่วยฝ่ายวิชาการมีความ เข้าใจอยู่ในระดับมาก โดยผู้อำนวยการมีค่าเฉลี่ยมากกว่าผู้ช่วยฝ่ายวิชาการ คือมีค่าเฉลี่ย 53.80 ส่วนผู้ช่วยฝ่ายวิชาการมีค่าเฉลี่ย 49.72 หากพิจารณาในรายละเอียดของความ เข้าใจคณาจารย์ในสถานศึกษาภายในโรงเรียน ปรากฏ ดังนี้

ด้านความรู้ทั่วไปเกี่ยวกับการนิเทศงานภายในโรงเรียน ปรากฏว่า ทั้งผู้อำนวยการและผู้ช่วยฝ่ายวิชาการมีความ เข้าใจในระดับมาก โดยผู้อำนวยการมีค่าเฉลี่ยมากกว่าผู้ช่วยฝ่ายวิชาการ คือมีค่าเฉลี่ย 54.49 ส่วนผู้ช่วยฝ่ายวิชาการมีค่าเฉลี่ย 51.13

ด้านแนวทางในการจัดการนิเทศงานภายในโรงเรียน ปรากฏว่า ผู้อำนวยการมีความ เข้าใจอยู่ในระดับมากมีค่าเฉลี่ย 53.33 มากกว่าผู้ช่วยฝ่ายวิชาการซึ่งอยู่ในระดับปานกลางมีค่าเฉลี่ย 46.79

ด้านกิจกรรมการนิเทศ ทั้งผู้อำนวยการและผู้ช่วยฝ่ายวิชาการ มีความ เข้าใจในระดับมาก โดยผู้อำนวยการมีค่าเฉลี่ยมากกว่าผู้ช่วยฝ่ายวิชาการ คือมีค่าเฉลี่ย 55.02 ส่วนผู้ช่วยฝ่ายวิชาการมีค่าเฉลี่ย 50.43

ด้านทักษะของผู้นิเทศ ผู้อำนวยการมีความ เข้าใจในระดับมากมีค่าเฉลี่ย 52.57 มากกว่าผู้ช่วยฝ่ายวิชาการซึ่งอยู่ในระดับปานกลางมีค่าเฉลี่ย 47.84

ด้านการนิเทศแบบคลินิก ทั้งผู้อำนวยการและผู้ช่วยฝ่ายวิชาการมีความ เข้าใจในระดับมาก โดยผู้อำนวยการมีค่าเฉลี่ยมากกว่าผู้ช่วยฝ่ายวิชาการ คือมีค่าเฉลี่ย 54.16 ส่วนผู้ช่วยฝ่ายวิชาการมีค่าเฉลี่ย 51.33

ด้านการวางแผนการนิเทศ ทั้งผู้อำนวยการและผู้ช่วยฝ่ายวิชาการมีความ เข้าใจอยู่ในระดับมาก โดยผู้อำนวยการมีค่าเฉลี่ยมากกว่าผู้ช่วยฝ่ายวิชาการ คือมีค่าเฉลี่ย 53.02 ส่วนผู้ช่วยฝ่ายวิชาการมีค่าเฉลี่ย 51.55

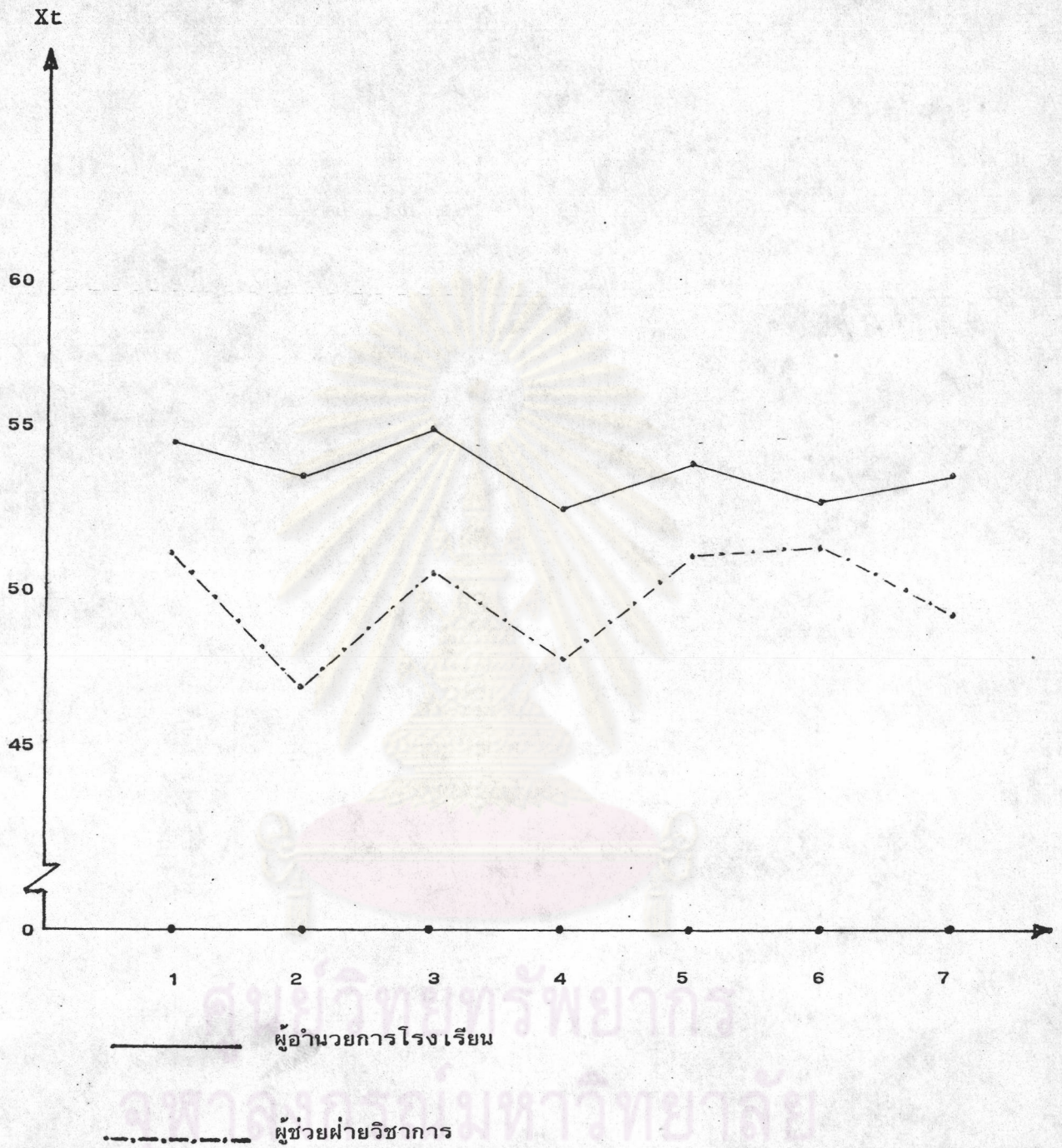
ด้านการเขียนและประเมินผลโครงการนิเทศ ผู้อำนวยการมีความเข้าใจในระดับ
มากมีค่าเฉลี่ย 54.00 มากกว่าผู้ช่วยฝ่ายวิชาการซึ่งอยู่ในระดับปานกลางมีค่าเฉลี่ย 48.99

ค่าเฉลี่ยของคะแนนมาตรฐานเกี่ยวกับความเข้าใจต่อการนิเทศงานวิชาการภายใน
โรงเรียนของผู้อำนวยการและผู้ช่วยฝ่ายวิชาการ ปรากฏว่า ผู้อำนวยการอยู่ในระดับมาก
และมีค่าเฉลี่ยสูงกว่าผู้ช่วยฝ่ายวิชาการ ในทุก ๆ ด้านดังแผนภูมิต่อไปนี้



ศูนย์วิทยทรัพยากร
จุฬาลงกรณ์มหาวิทยาลัย

แผนภูมิที่ 4 แสดงค่าเฉลี่ยมาตรฐาน ความเข้าใจของผู้อำนวยการ และผู้ช่วยฝ่ายวิชาการ
ต่อการนิเทศงานวิชาการภายในโรงเรียน ด้านต่าง ๆ



1. ความรู้ทั่วไปเกี่ยวกับการนิเทศงานวิชาการภายในโรงเรียน
2. แนวทางในการจัดการนิเทศงานวิชาการภายในโรงเรียน
3. กิจกรรมการนิเทศ
4. ทักษะของผู้นิเทศ
5. การนิเทศแบบคลินิก
6. การวางแผนการนิเทศ
7. การเขียนและประเมินผลโครงการนิเทศ

2.2 เปรียบเทียบค่าเฉลี่ยและส่วน เบี่ยงเบนมาตรฐานของคะแนนมาตรฐาน (T - Score) จากการสอบถามความเข้าใจของผู้บริหาร (ผู้อำนวยการ) ต่อการนิเทศงานวิชาการภายใน โรงเรียน

ในส่วนนี้เป็นการวิเคราะห์ความแตกต่างของคะแนนเฉลี่ยมาตรฐานความเข้าใจของผู้บริหาร (ผู้อำนวยการ) ต่อการนิเทศงานวิชาการภายในโรงเรียนทั้ง 7 ด้าน คือ

1. ความรู้ทั่วไปเกี่ยวกับการนิเทศงานวิชาการภายในโรงเรียน
2. แนวทางในการจัดการนิเทศงานวิชาการภายในโรงเรียน
3. กิจกรรมการนิเทศ
4. ทักษะของผู้นิเทศ
5. การนิเทศแบบคลินิก
6. การวางแผนการนิเทศในโรงเรียน
7. การเขียนและประเมินผลโครงการนิเทศ

รายละเอียดของการวิเคราะห์ข้อมูลส่วนนี้ ดังแสดงในตารางที่ 6 - 9

ศูนย์วิทยทรัพยากร
จุฬาลงกรณ์มหาวิทยาลัย

ตารางที่ 6 ค่าเฉลี่ยและส่วนเบี่ยงเบนมาตรฐานของคะแนนมาตรฐาน (T-Score) ความเข้าใจของผู้บริหาร (ผู้อำนวยการ) ต่อการนิเทศงานวิชาการภายในโรงเรียน จำนวนตามขนาดของโรงเรียน

การนิเทศงานวิชาการภายในโรงเรียน	คะแนนผู้อำนวยการ		ขนาดใหญ่พิเศษ (n=18)
	ขนาดใหญ่ (n=8)	ขนาดใหญ่พิเศษ (n=18)	
	\bar{X}	SD	\bar{X}
1. ความรู้ทั่วไปเกี่ยวกับการณ์เทศงานวิชาการภายในโรงเรียน	56.73	9.02	53.50
2. แนวทางในการจัดการนิเทศงานวิชาการภายในโรงเรียน	55.07	7.28	52.56
3. กิจกรรมการณ์เทศ	57.87	7.99	53.76
4. ทักษะการณ์เทศ	51.08	5.82	53.23
5. การณ์เทศแบบคลินิค	57.75	6.41	52.56
6. การวางแผนการณ์เทศในโรงเรียน	55.94	5.06	51.72
7. การเขียนและประเมินผลโครงการนิเทศ	51.86	8.12	54.94
รวมเฉลี่ย	55.18	4.21	53.18
			7.02

จากตารางที่ 6 แสดงค่าเฉลี่ยและส่วนเบี่ยงเบนมาตรฐานของคะแนนมาตรฐาน (T - Score) เกี่ยวกับความเข้าใจของผู้บริหาร (ผู้อำนวยการ) ต่อการนิเทศงานวิชาการภายในโรงเรียน จำแนกตามขนาดของโรงเรียน

โดยส่วนรวมพบว่า ค่าเฉลี่ยของคะแนนมาตรฐานเกี่ยวกับความเข้าใจของผู้บริหาร (ผู้อำนวยการ) ต่อการนิเทศงานวิชาการภายในโรงเรียนจำแนกตามขนาดของโรงเรียนปรากฏว่า ทั้งผู้อำนวยการโรงเรียนขนาดใหญ่และขนาดใหญ่พิเศษมีความเข้าใจอยู่ในระดับมาก โดยผู้อำนวยการโรงเรียนขนาดใหญ่มีค่าเฉลี่ยมากกว่าผู้อำนวยการโรงเรียนขนาดใหญ่พิเศษ คือมีค่าเฉลี่ย 55.18 ส่วนผู้อำนวยการโรงเรียนขนาดใหญ่พิเศษมีค่าเฉลี่ย 53.18 หากพิจารณาในรายละเอียดของความเข้าใจการนิเทศงานวิชาการภายในโรงเรียน ปรากฏดังนี้

ด้านความรู้ทั่วไป เกี่ยวกับการนิเทศงานวิชาการภายในโรงเรียน ทั้งผู้อำนวยการโรงเรียนขนาดใหญ่และขนาดใหญ่พิเศษมีความเข้าใจอยู่ในระดับมาก โดยผู้อำนวยการโรงเรียนขนาดใหญ่มีค่าเฉลี่ยมากกว่าผู้อำนวยการโรงเรียนขนาดใหญ่พิเศษ คือมีค่าเฉลี่ย 56.73 ส่วนผู้อำนวยการขนาดใหญ่พิเศษมีค่าเฉลี่ย 53.50

ด้านแนวทางในการจัดการนิเทศงานวิชาการภายในโรงเรียน ทั้งผู้อำนวยการโรงเรียนขนาดใหญ่และขนาดใหญ่พิเศษมีความเข้าใจอยู่ในระดับมาก โดยผู้อำนวยการโรงเรียนขนาดใหญ่มีค่าเฉลี่ยมากกว่าผู้อำนวยการโรงเรียนขนาดใหญ่พิเศษ คือมีค่าเฉลี่ย 55.07 ส่วนผู้อำนวยการโรงเรียนขนาดใหญ่พิเศษมีค่าเฉลี่ย 52.56

ด้านกิจกรรมการนิเทศ ทั้งผู้อำนวยการโรงเรียนขนาดใหญ่และขนาดใหญ่พิเศษมีความเข้าใจอยู่ในระดับมาก โดยผู้อำนวยการโรงเรียนขนาดใหญ่มีค่าเฉลี่ยมากกว่าผู้อำนวยการโรงเรียนขนาดใหญ่พิเศษ คือมีค่าเฉลี่ย 57.87 ส่วนผู้อำนวยการโรงเรียนขนาดใหญ่พิเศษมีค่าเฉลี่ย 53.76

ด้านทักษะการนิเทศ ทั้งผู้อำนวยการโรงเรียนขนาดใหญ่และใหญ่พิเศษมีความเข้าใจอยู่ในระดับมาก โดยผู้อำนวยการโรงเรียนขนาดใหญ่พิเศษมีค่าเฉลี่ยมากกว่าผู้อำนวยการโรงเรียนขนาดใหญ่ คือมีค่าเฉลี่ย 53.23 ส่วนผู้อำนวยการโรงเรียนขนาดใหญ่มีค่าเฉลี่ย

ด้านการนิเทศแบบคลินิก ทั้งผู้อำนวยการโรงเรียนขนาดใหญ่และใหญ่พิเศษ มีความเข้าใจอยู่ในระดับมาก โดยผู้อำนวยการโรงเรียนขนาดใหญ่มีค่าเฉลี่ยมากกว่าผู้อำนวยการโรงเรียนขนาดใหญ่พิเศษ คือมีค่าเฉลี่ย 57.75 ส่วนผู้อำนวยการโรงเรียนขนาดใหญ่พิเศษ มีค่าเฉลี่ย 52.56

ด้านการวางแผนการนิเทศในโรงเรียน ทั้งผู้อำนวยการโรงเรียนขนาดใหญ่และใหญ่พิเศษ มีความเข้าใจอยู่ในระดับมาก โดยผู้อำนวยการโรงเรียนขนาดใหญ่มีค่าเฉลี่ยมากกว่าผู้อำนวยการโรงเรียนขนาดใหญ่พิเศษ คือมีค่าเฉลี่ย 55.94 ส่วนผู้อำนวยการโรงเรียนขนาดใหญ่พิเศษมีค่าเฉลี่ย 51.72

ด้านการเขียนและประเมินผลโครงการนิเทศ ทั้งผู้อำนวยการโรงเรียนขนาดใหญ่และขนาดใหญ่พิเศษ มีความเข้าใจอยู่ในระดับมาก โดยผู้อำนวยการโรงเรียนขนาดใหญ่พิเศษ มีค่าเฉลี่ยมากกว่าผู้อำนวยการโรงเรียนขนาดใหญ่ คือมีค่าเฉลี่ย 54.94 ส่วนผู้อำนวยการโรงเรียนขนาดใหญ่มีค่าเฉลี่ย 51.86

ศูนย์วิจัยทรัพยากร
จุฬาลงกรณ์มหาวิทยาลัย

ตารางที่ 7 ค่าเฉลี่ยและส่วนเบี่ยงเบนมาตรฐานของคะแนนมาตรฐาน (T-Score) ของผู้บริหาร (ผู้อำนวยการ) ต่อการนิเทศงานวิชาการ
ภายในโรงเรียน จำแนกตามอายุ

	คะแนนของผู้บริหาร			
	40-44 ปี (n= 2)	45 ปีขึ้นไป (n+24)		
	\bar{X}	SD	\bar{X}	SD
1. ความรู้ทั่วไปเกี่ยวกับกรมการนิเทศงานวิชาการภายในโรงเรียน	39.70	5.67	55.73	6.03
2. แนวทางในการจัดการนิเทศงานวิชาการภายในโรงเรียน	40.70	1.67	54.39	7.91
3. กิจกรรมการนิเทศ	39.36	3.74	56.33	9.92
4. ทักษะการนิเทศ	43.13	12.85	53.35	8.18
5. การนิเทศแบบคลินิค	46.53	3.34	54.79	7.14
6. การวางแผนการนิเทศในโรงเรียน	41.72	13.40	53.96	9.47
7. การเขียนและประเมินผลโครงการนิเทศ	50.40	12.40	54.29	7.25
รวมเฉลี่ย	43.08	4.77	54.69	5.57

จากตารางที่ 7 แสดงค่าเฉลี่ยและส่วน เบี่ยงเบนมาตรฐานของคะแนนมาตรฐาน (T - Score) เกี่ยวกับความ เข้าใจของผู้บริหาร (ผู้อำนวยการ) ต่อการนิเทศงานวิชาการ ภายในโรงเรียน จำแนกตามอายุ

โดยส่วนรวมพบว่า ค่าเฉลี่ยของคะแนนมาตรฐานเกี่ยวกับความ เข้าใจต่อการนิเทศ งานวิชาการภายในโรงเรียนของผู้บริหาร (ผู้อำนวยการ) จำแนกตามอายุ ปรากฏว่า ผู้อำนวยการที่มีอายุ 45 ปีขึ้นไปมีความ เข้าใจอยู่ในระดับมาก มีค่าเฉลี่ย 54.69 ซึ่งมากกว่า ผู้อำนวยการที่มีอายุระหว่าง 40-44 ปี อยู่ในระดับปานกลางมีค่าเฉลี่ย 43.08 หากพิจารณา ในรายละเอียดของความ เข้าใจการนิเทศงานวิชาการภายในโรงเรียน ปรากฏดังนี้

ด้านความรู้ทั่วไปเกี่ยวกับการนิเทศงานวิชาการภายในโรงเรียน ผู้อำนวยการอายุ 45 ปีขึ้นไป มีความ เข้าใจอยู่ในระดับมากมีค่าเฉลี่ย 55.73 มากกว่าผู้อำนวยการอายุระหว่าง 40-44 ปี ซึ่งมีความ เข้าใจอยู่ในระดับปานกลางมีค่าเฉลี่ย 39.70

ด้านแนวทางในการจัดการนิเทศงานวิชาการภายในโรงเรียน ผู้อำนวยการอายุ 45 ปีขึ้นไปมีความ เข้าใจอยู่ในระดับมากมีค่าเฉลี่ย 54.39 มากกว่าผู้อำนวยการอายุระหว่าง 40-44 ปี ซึ่งมีความ เข้าใจอยู่ในระดับปานกลางมีค่าเฉลี่ย 40.70

ด้านกิจกรรมการนิเทศ ผู้อำนวยการอายุ 45 ปีขึ้นไป มีความ เข้าใจอยู่ในระดับมาก มีค่าเฉลี่ยถึง 56.33 มากกว่าผู้อำนวยการอายุระหว่าง 40-44 ปี ซึ่งมีความ เข้าใจอยู่ใน ระดับน้อยมีค่าเฉลี่ย 39.36

ด้านทักษะการนิเทศ ผู้อำนวยการอายุ 45 ปีขึ้นไป มีความ เข้าใจอยู่ในระดับมาก มีค่าเฉลี่ย 53.35 มากกว่าผู้อำนวยการอายุระหว่าง 40-44 ปี ซึ่งมีความ เข้าใจอยู่ในระดับ ปานกลางมีค่าเฉลี่ย 43.13

ด้านการนิเทศแบบคลินิก ผู้อำนวยการอายุ 45 ปีขึ้นไป มีความ เข้าใจอยู่ในระดับมาก มีค่าเฉลี่ย 54.79 มากกว่าผู้อำนวยการอายุระหว่าง 40-44 ปี ซึ่งมีความ เข้าใจอยู่ในระดับ ปานกลางมีค่าเฉลี่ย 46.53

ด้านการวางแผนการนิเทศในโรงเรียน ผู้อำนวยการอายุ 45 ปีขึ้นไป มีความ เข้าใจ อยู่ในระดับมากมีค่าเฉลี่ย 53.96 มากกว่าผู้อำนวยการอายุระหว่าง 40-44 ปี ซึ่งมีความ เข้าใจ อยู่ในระดับปานกลางมีค่าเฉลี่ย 41.72

ด้านการเขียนและประเมินผลโครงการนิเทศ ทั้งผู้อำนวยการอายุ 45 ปีขึ้นไปและอายุระหว่าง 40-44 ปี มีความเข้าใจอยู่ในระดับมาก โดยผู้อำนวยการอายุตั้งแต่ 45 ปีขึ้นไป มีค่าเฉลี่ยมากกว่าผู้อำนวยการอายุระหว่าง 40-44 ปี คือมีค่าเฉลี่ย 54.29 ส่วนผู้อำนวยการอายุระหว่าง 40-44 ปี มีค่าเฉลี่ย 50.40



ศูนย์วิจัยทรัพยากร
จุฬาลงกรณ์มหาวิทยาลัย

ตารางที่ 8 ค่าเฉลี่ยและส่วนเบี่ยงเบนมาตรฐานของคะแนนมาตรฐาน (T-Score) ความเข้าใจของผู้บริหาร (ผู้อำนวยการ) ต่อการนิเทศงานวิชาการภายในโรงเรียนประจำแผนกตามอาชีวราชการ

การนิเทศงานวิชาการภายในโรงเรียน	คะแนนผู้อำนวยการ	
	16-20 ปี (n=1)	21 ปีขึ้นไป (n=25)
	\bar{x}	\bar{x}
	SD	SD
1. ความรู้ทั่วไปเกี่ยวกับกรณี เทศงานวิชาการภายในโรงเรียน	43.71	54.93
	0.0	7.13
2. แนวทางในการจัดการนิเทศงานวิชาการภายในโรงเรียน	40.70	53.84
	0.0	8.21
3. กิจกรรมการนิเทศ	36.72	55.75
	0.0	10.12
4. ทักษะการนิเทศ	34.05	53.30
	0.0	8.01
5. การนิเทศแบบคลินิค	48.89	54.37
	0.0	7.30
6. การวางแผนการนิเทศในโรงเรียน	32.25	53.85
	0.0	9.28
7. การเขียนและประเมินผลโครงการนิเทศ	41.62	54.49
	0.0	7.16
รวมเฉลี่ย	39.71	54.36
	0.0	5.70

จากตารางที่ 8 แสดงค่าเฉลี่ยและส่วน เบี่ยงเบนมาตรฐานของคะแนนมาตรฐาน (T - Score) เกี่ยวกับความ เข้าใจของผู้บริหาร (ผู้อำนวยกา) ต่อการนิเทศงานวิชาการ ภายในโรงเรียนจำแนกตามอายุราชการ

โดยส่วนรวมพบว่า ค่าเฉลี่ยของคะแนนมาตรฐาน เกี่ยวกับความ เข้าใจต่อการนิเทศ งานวิชาการภายในโรงเรียนของผู้บริหาร (ผู้อำนวยกา) จำแนกตามอายุราชการ ปรากฏว่า ผู้อำนวยกาที่มีอายุราชการ 21 ปีขึ้นไป มีความ เข้าใจอยู่ในระดับมาก มีค่าเฉลี่ย 54.36 มากกว่าผู้อำนวยกาที่มีอายุราชการระหว่าง 16-20 ปี ซึ่งมีความ เข้าใจอยู่ในระดับปานกลาง มีค่าเฉลี่ย 39.71 หากพิจารณาในรายละเอียดของความ เข้าใจการนิเทศงานวิชาการภายใน โรงเรียน ปรากฏดังนี้

ด้านความรู้ทั่วไปเกี่ยวกับการนิเทศงานวิชาการภายในโรงเรียน ผู้อำนวยกาที่มี อายุราชการ 21 ปีขึ้นไป มีความ เข้าใจอยู่ในระดับมาก มีค่าเฉลี่ย 54.93 มากกว่าผู้อำนวยกา อายุราชการระหว่าง 16-20 ปี ซึ่งมีความ เข้าใจอยู่ในระดับปานกลางมีค่าเฉลี่ย 43.71

ด้านแนวทางในการจัดการนิเทศงานวิชาการภายในโรงเรียน ผู้อำนวยกาที่มี อายุราชการ 21 ปีขึ้นไป มีความ เข้าใจอยู่ในระดับมากมีค่าเฉลี่ย 53.84 มากกว่าผู้อำนวยกา อายุราชการระหว่าง 16-20 ปี ซึ่งมีความ เข้าใจอยู่ในระดับปานกลางมีค่าเฉลี่ย 40.70

ด้านกิจกรรมการนิเทศ ผู้อำนวยกาที่มีอายุราชการ 21 ปีขึ้นไป มีความ เข้าใจ อยู่ในระดับมากมีค่าเฉลี่ย 55.75 มากกว่าผู้อำนวยกาอายุราชการระหว่าง 16-20 ปี ซึ่งมีความ เข้าใจอยู่ในระดับน้อยมีค่าเฉลี่ย 36.72

ด้านทักษะการนิเทศ ผู้อำนวยกาที่มีอายุราชการ 21 ปีขึ้นไป มีความ เข้าใจอยู่ ในระดับมาก มีค่าเฉลี่ย 53.30 มากกว่าผู้อำนวยกาอายุราชการระหว่าง 16-20 ปี ซึ่ง มีความ เข้าใจอยู่ในระดับน้อยมีค่าเฉลี่ย 34.05

ด้านการนิเทศแบบคลินิก ผู้อำนวยกาอายุราชการ 21 ปีขึ้นไป มีความ เข้าใจอยู่ ในระดับมาก มีค่าเฉลี่ย 54.37 มากกว่าผู้อำนวยกาอายุราชการระหว่าง 16-20 ปี ซึ่ง มีความ เข้าใจอยู่ในระดับปานกลาง มีค่าเฉลี่ย 48.89

ด้านการวางแผนการนิเทศในโรงเรียน ผู้อำนวยการอายุราชการ 21 ปีขึ้นไป
มีความเข้าใจอยู่ในระดับมาก มีค่าเฉลี่ย 54.37 มากกว่าผู้อำนวยการอายุราชการระหว่าง
16-20 ปี ซึ่งมีความเข้าใจอยู่ในระดับน้อย มีค่าเฉลี่ย 32.25

ด้านการเขียนและประเมินผลโครงการนิเทศ ผู้อำนวยการอายุราชการ 21 ปีขึ้นไป
มีความเข้าใจอยู่ในระดับมาก มีค่าเฉลี่ย 54.49 มากกว่าผู้อำนวยการอายุราชการระหว่าง
16-20 ปี ซึ่งมีความเข้าใจในระดับปานกลาง มีค่าเฉลี่ย 41.62



ศูนย์วิทยทรัพยากร
จุฬาลงกรณ์มหาวิทยาลัย

ตารางที่ 9 ค่าเฉลี่ยและส่วนเบี่ยงเบนมาตรฐานของคะแนนมาตรฐาน (T-Score) ความเข้าใจของผู้บริหาร (ผู้อำนวยการ) ต่อการนิเทศงานวิชาการภายในโรงเรียนจำแนกตามวุฒิการศึกษา

	คะแนนผู้อำนวยการ		ปริญญาโท (n=14)	
	ปริญญาตรี (n=12)	SD	\bar{x}	SD
1. ความรู้ทั่วไปเกี่ยวกับกรมการนิเทศงานวิชาการภายในโรงเรียน	54.73	8.56	54.30	6.40
2. แนวทางการจัดการนิเทศงานวิชาการภายในโรงเรียน	53.02	6.55	53.60	10.04
3. กิจกรรมการนิเทศ	55.22	5.29	54.85	13.87
4. ทักษะการนิเทศ	51.46	6.07	53.52	10.60
5. การนิเทศแบบคลินิค	55.19	6.47	53.27	7.96
6. การวางแผนการนิเทศในโรงเรียน	51.99	10.27	53.91	10.13
7. การเขียนและประเมินผลโครงการนิเทศ	53.32	7.05	54.57	8.00
รวมเฉลี่ย	53.56	4.14	54.00	7.82

จากตารางที่ 9 แสดงค่าเฉลี่ยและส่วนเบี่ยงเบนมาตรฐานของคะแนนมาตรฐาน (T - Score) เกี่ยวกับความเข้าใจของผู้บริหาร (ผู้อำนวยกา) ต่อการนิเทศงานวิชาการภายในโรงเรียน จำแนกตามวุฒิการศึกษา

โดยส่วนรวมพบว่า ค่าเฉลี่ยของคะแนนมาตรฐานเกี่ยวกับความเข้าใจของผู้บริหาร (ผู้อำนวยกา) ต่อการนิเทศงานวิชาการภายในโรงเรียนจำแนกตามวุฒิการศึกษา ทั้งผู้อำนวยกาที่มีวุฒิการศึกษาระดับปริญญาโทและปริญญาตรี มีความเข้าใจอยู่ในระดับมาก โดยผู้อำนวยการวุฒิปริญญาโทมีค่าเฉลี่ย 54.00 มากกว่าผู้อำนวยการวุฒิปริญญาตรี ซึ่งมีค่าเฉลี่ย 53.56 หากพิจารณาในรายละเอียดของความเข้าใจการนิเทศงานวิชาการภายในโรงเรียนปรากฏดังนี้

ด้านความรู้ทั่วไปเกี่ยวกับการนิเทศงานวิชาการภายในโรงเรียน ทั้งผู้อำนวยการวุฒิปริญญาโทและปริญญาตรี มีความเข้าใจอยู่ในระดับมาก โดยผู้อำนวยการวุฒิปริญญาโทมีความเข้าใจมีค่าเฉลี่ย 54.73 มากกว่าผู้อำนวยการวุฒิปริญญาตรี ซึ่งมีค่าเฉลี่ย 54.30

ด้านแนวทางในการจัดการนิเทศงานวิชาการภายในโรงเรียน ทั้งผู้อำนวยการวุฒิปริญญาโทและปริญญาตรี มีความเข้าใจอยู่ในระดับมาก โดยผู้อำนวยการวุฒิปริญญาโท มีความเข้าใจมีค่าเฉลี่ย 53.60 มากกว่าผู้อำนวยการวุฒิปริญญาตรี ซึ่งมีค่าเฉลี่ย 53.02

ด้านกิจกรรมการนิเทศ ทั้งผู้อำนวยการวุฒิปริญญาโทและปริญญาตรี มีความเข้าใจอยู่ในระดับมาก โดยผู้อำนวยการวุฒิปริญญาตรีมีความเข้าใจมีค่าเฉลี่ย 55.22 มากกว่าผู้อำนวยการวุฒิปริญญาโท ซึ่งมีค่าเฉลี่ย 54.85

ด้านทักษะการนิเทศ ทั้งผู้อำนวยการวุฒิปริญญาโทและปริญญาตรี มีความเข้าใจอยู่ในระดับมาก โดยผู้อำนวยการวุฒิปริญญาโทมีความเข้าใจมีค่าเฉลี่ย 53.52 มากกว่าผู้อำนวยการวุฒิปริญญาตรี ซึ่งมีค่าเฉลี่ย 51.46

ด้านการนิเทศแบบคลินิก ทั้งผู้อำนวยการวุฒิปริญญาโทและปริญญาตรี มีความเข้าใจอยู่ในระดับมาก โดยผู้อำนวยการวุฒิปริญญาตรีมีความเข้าใจมีค่าเฉลี่ย 55.19 มากกว่าผู้อำนวยการวุฒิปริญญาโท ซึ่งมีค่าเฉลี่ย 53.27

ด้านการวางแผนการนิเทศในโรงเรียน ทั้งผู้อำนวยการวุฒิปริญญาโทและปริญญาตรี มีความเข้าใจอยู่ในระดับมาก โดยผู้อำนวยการวุฒิปริญญาโทมีความเข้าใจมีค่าเฉลี่ย 53.91 มากกว่าผู้อำนวยการวุฒิปริญญาตรี ซึ่งมีค่าเฉลี่ย 51.99

ด้านการเขียนและประเมินผลโครงการนิเทศ ทั้งผู้อำนวยการวุฒิปริญญาโทและปริญญาตรี มีความเข้าใจอยู่ในระดับมาก โดยผู้อำนวยการวุฒิปริญญาโท มีความเข้าใจมีค่าเฉลี่ย 54.57 มากกว่าผู้อำนวยการวุฒิปริญญาตรี ซึ่งมีค่าเฉลี่ย 53.32



ศูนย์วิทยทรัพยากร
จุฬาลงกรณ์มหาวิทยาลัย

2.3 เปรียบเทียบค่าเฉลี่ยและส่วน เบี่ยงเบนมาตรฐานของคะแนนมาตรฐาน (T - Score) จากการสอบถามความเข้าใจของผู้บริหาร (ผู้ช่วยฝ่ายวิชาการ) ต่อการนิเทศงานวิชาการ ภายในโรงเรียน

ในส่วนนี้ เป็นการวิเคราะห์ความแตกต่างของคะแนนเฉลี่ยมาตรฐานความ เข้าใจของผู้บริหาร (ผู้ช่วยฝ่ายวิชาการ) ต่อการนิเทศงานวิชาการภายในโรงเรียนทั้ง 7 ด้าน คือ

1. ความรู้ทั่วไปเกี่ยวกับการนิเทศงานวิชาการภายในโรงเรียน
2. แนวทางในการจัดการนิเทศงานวิชาการภายในโรงเรียน
3. กิจกรรมการนิเทศ
4. ทักษะของผู้นิเทศ
5. การนิเทศแบบคลินิก
6. การวางแผนการนิเทศในโรงเรียน
7. การเขียนและประเมินผลโครงการนิเทศ

รายละเอียดของการวิเคราะห์ข้อมูลส่วนนี้ ดังแสดงในตารางที่ 10 - 13

ศูนย์วิทยทรัพยากร
จุฬาลงกรณ์มหาวิทยาลัย

ตารางที่ 10 ค่าเฉลี่ยและส่วนเบี่ยงเบนมาตรฐานของคะแนนมาตรฐาน (T-Score) ความเข้าใจของผู้บริหาร (ผู้ช่วยฝ่ายวิชาการ) ต่อการ
 นิเทศงานวิชาการภายในโรงเรียน จำแนกตามขนาดของโรงเรียน

การนิเทศงานวิชาการภายในโรงเรียน	คะแนนผู้ช่วยฝ่ายวิชาการ			
	ขนาดใหญ่ (n=8)		ขนาดใหญ่พิเศษ (n=19)	
	\bar{X}	SD	\bar{X}	SD
1. ความรู้ทั่วไปเกี่ยวกับการนิเทศงานวิชาการภายในโรงเรียน	52.72	6.69	50.46	7.07
2. แนวทางในการจัดการนิเทศงานวิชาการภายในโรงเรียน	51.99	6.11	44.60	9.23
3. กิจกรรมการนิเทศ	55.89	10.55	48.13	10.16
4. ทักษะการนิเทศ	46.54	9.64	48.39	10.63
5. การนิเทศแบบคลินิก	53.02	9.92	50.63	9.34
6. การวางแผนการนิเทศในโรงเรียน	54.75	10.05	50.20	9.42
7. การเขียนและประเมินผลโครงการนิเทศ	51.86	9.25	47.78	8.38
รวมเฉลี่ย	52.40	8.16	48.60	6.61

จากตารางที่ 10 แสดงค่าเฉลี่ยและส่วนเบี่ยงเบนมาตรฐานของคะแนนมาตรฐาน (T - Score) เกี่ยวกับความเข้าใจของผู้บริหาร (ผู้ช่วยฝ่ายวิชาการ) ต่อการนิเทศงานวิชาการภายในโรงเรียน จำแนกตามขนาดของโรงเรียน

โดยส่วนรวมพบว่า ค่าเฉลี่ยของคะแนนมาตรฐานเกี่ยวกับความเข้าใจของผู้ช่วยฝ่ายวิชาการต่อการนิเทศงานวิชาการภายในโรงเรียน จำแนกตามขนาดของโรงเรียนนั้น ผู้ช่วยฝ่ายวิชาการโรงเรียนขนาดใหญ่ มีความเข้าใจมากกว่าโรงเรียนขนาดใหญ่พิเศษ คือ มีค่าเฉลี่ย 52.40 ส่วนผู้ช่วยฝ่ายวิชาการโรงเรียนขนาดใหญ่พิเศษ มีค่าเฉลี่ย 48.60 หากพิจารณาในรายละเอียดของความเข้าใจการนิเทศงานวิชาการภายในโรงเรียน ปรากฏว่า

ด้านความรู้ทั่วไปเกี่ยวกับการนิเทศงานวิชาการภายในโรงเรียน ทั้งผู้ช่วยฝ่ายวิชาการโรงเรียนขนาดใหญ่และขนาดใหญ่พิเศษ มีความเข้าใจอยู่ในระดับมาก โดยผู้ช่วยฝ่ายวิชาการโรงเรียนขนาดใหญ่มีความเข้าใจมากกว่าโรงเรียนขนาดใหญ่พิเศษ คือมีค่าเฉลี่ย 52.72 ส่วนผู้ช่วยฝ่ายวิชาการโรงเรียนขนาดใหญ่พิเศษ มีค่าเฉลี่ย 50.46

ด้านแนวทางในการจัดการนิเทศงานวิชาการภายในโรงเรียน ผู้ช่วยฝ่ายวิชาการโรงเรียนขนาดใหญ่ มีความเข้าใจในระดับมากมีค่าเฉลี่ย 51.99 มากกว่าผู้ช่วยฝ่ายวิชาการโรงเรียนขนาดใหญ่พิเศษซึ่งมีความเข้าใจระดับปานกลางมีค่าเฉลี่ย 44.60

ด้านกิจกรรมการนิเทศ ผู้ช่วยฝ่ายวิชาการโรงเรียนขนาดใหญ่มีความเข้าใจในระดับมากกว่าผู้ช่วยฝ่ายวิชาการโรงเรียนขนาดใหญ่พิเศษ คือมีค่าเฉลี่ย 55.89 ส่วนโรงเรียนขนาดใหญ่พิเศษมีความเข้าใจในระดับปานกลาง มีค่าเฉลี่ย 48.13

ด้านทักษะการนิเทศ ทั้งผู้ช่วยฝ่ายวิชาการโรงเรียนขนาดใหญ่และขนาดใหญ่พิเศษ มีความเข้าใจอยู่ในระดับปานกลาง โดยผู้ช่วยฝ่ายวิชาการโรงเรียนขนาดใหญ่พิเศษมีค่าเฉลี่ย 48.39 มากกว่าผู้ช่วยฝ่ายวิชาการโรงเรียนขนาดใหญ่ ซึ่งมีค่าเฉลี่ย 46.54

ด้านการนิเทศแบบคลินิก ทั้งผู้ช่วยฝ่ายวิชาการโรงเรียนขนาดใหญ่และขนาดใหญ่พิเศษ มีความเข้าใจอยู่ในระดับมาก โดยผู้ช่วยฝ่ายวิชาการโรงเรียนขนาดใหญ่มีค่าเฉลี่ย 53.02 มากกว่าผู้ช่วยฝ่ายวิชาการโรงเรียนขนาดใหญ่พิเศษ ซึ่งมีค่าเฉลี่ย 50.63

ด้านการวางแผนการนิเทศในโรงเรียน ทั้งผู้ช่วยฝ่ายวิชาการโรงเรียนขนาดใหญ่ และขนาดใหญ่พิเศษ มีความเข้าใจอยู่ในระดับมาก โดยผู้ช่วยฝ่ายวิชาการโรงเรียนขนาดใหญ่ มีค่าเฉลี่ย 54.75 มากกว่าผู้ช่วยฝ่ายวิชาการโรงเรียนขนาดใหญ่พิเศษ ซึ่งมีค่าเฉลี่ย 50.20

ด้านการเขียนและประเมินผลโครงการนิเทศ ผู้ช่วยฝ่ายวิชาการโรงเรียนขนาดใหญ่ มีความเข้าใจอยู่ในระดับมาก มีค่าเฉลี่ย 51.86 มากกว่าผู้ช่วยฝ่ายวิชาการโรงเรียนขนาดใหญ่พิเศษซึ่งมีความเข้าใจอยู่ในระดับปานกลาง มีค่าเฉลี่ย 47.78



ศูนย์วิทยทรัพยากร
จุฬาลงกรณ์มหาวิทยาลัย

ตารางที่ 11 ค่าเฉลี่ยและส่วนเบี่ยงเบนมาตรฐานของคะแนนมาตรฐาน (T-Score) ความเข้าใจของผู้บริหาร (ผู้ช่วยฝ่ายวิชาการ) ต่อการ
 นิเทศงานวิชาการภายในโรงเรียนจำแนกตามอายุ

การนิเทศงานวิชาการภายในโรงเรียน	คะแนนของผู้ช่วยฝ่ายวิชาการ							
	30-34 ปี		35-39 ปี		40-44 ปี		45 ปีขึ้นไป	
	(n=1)	(n=7)	(n=13)	(n=6)				
	\bar{X}	SD	\bar{X}	SD	\bar{X}	SD	\bar{X}	SD
1. ความรู้ทั่วไปเกี่ยวกับการนิเทศ งานวิชาการภายในโรงเรียน	47.71	0.0	47.71	8.66	51.41	6.00	55.06	5.90
2. แนวทางในการจัดการนิเทศงาน วิชาการภายในโรงเรียน	32.50	0.0	47.74	7.39	47.02	10.14	47.55	8.07
3. กิจกรรมการนิเทศ	36.72	0.0	51.07	10.45	51.36	11.25	49.94	10.96
4. ทักษะการนิเทศ	61.30	0.0	43.13	12.85	47.33	8.79	52.22	8.13
5. การนิเทศแบบคลินิก	44.16	0.0	45.51	15.11	53.25	5.61	55.19	4.88
6. การวางแผนการนิเทศในโรงเรียน	60.67	0.0	49.84	12.75	50.47	9.83	54.36	4.89
7. การเขียนและประเมินผลโครงการนิเทศ	59.17	0.0	48.31	7.87	50.62	7.01	44.55	12.13
รวมเฉลี่ย	48.89	0.0	47.62	9.38	50.21	6.83	51.26	6.28

จากตารางที่ 11 แสดงค่าเฉลี่ยและส่วนเบี่ยงเบนมาตรฐานของคะแนนมาตรฐาน (T - Score) เกี่ยวกับความเข้าใจของผู้บริหาร (ผู้ช่วยฝ่ายวิชาการ) ต่อการนิเทศงาน วิชาการภายในโรงเรียน จำแนกตามอายุ

โดยส่วนรวม พบว่า ค่าเฉลี่ยของคะแนนมาตรฐานเกี่ยวกับความเข้าใจของผู้ช่วยฝ่ายวิชาการต่อการนิเทศงานวิชาการภายในโรงเรียนจำแนกตามอายุนั้น ผู้ช่วยฝ่ายวิชาการอายุ 45 ปีขึ้นไป มีความเข้าใจในระดับมากมีค่าเฉลี่ย 51.26 ที่รองลงมาอายุระหว่าง 40-44 ปี อยู่ในระดับมากมีค่าเฉลี่ย 50.21 อายุระหว่าง 30-34 ปี มีค่าเฉลี่ย 48.89 และอายุระหว่าง 35-39 ปี มีค่าเฉลี่ย 47.62 ตามลำดับ หากพิจารณาในรายละเอียดของความเข้าใจการนิเทศงานวิชาการภายในโรงเรียน ปรากฏว่า

ด้านความรู้ทั่วไปเกี่ยวกับการนิเทศงานวิชาการภายในโรงเรียน ผู้ช่วยฝ่ายวิชาการอายุ 45 ปีขึ้นไป มีความเข้าใจมากมีค่าเฉลี่ย 55.06 ที่รองลงมาอายุระหว่าง 40-44 ปี มีความเข้าใจในระดับมากมีค่าเฉลี่ย 50.21 อายุระหว่าง 30-34 ปี และ 35-39 ปี มีความเข้าใจในระดับปานกลาง มีค่าเฉลี่ยเท่ากันคือ 47.71

ด้านแนวทางในการจัดการนิเทศงานวิชาการภายในโรงเรียน ผู้ช่วยฝ่ายวิชาการอายุ 35-39 ปี อายุ 45 ปีขึ้นไป และอายุ 40-44 ปี มีความเข้าใจอยู่ในระดับปานกลาง โดยผู้ช่วยฝ่ายวิชาการอายุ 35-39 ปี มีค่าเฉลี่ย 47.74 มากกว่าอายุ 45 ปีขึ้นไป ซึ่งมีค่าเฉลี่ย 47.55 และอายุ 40-44 ปี มีค่าเฉลี่ย 47.02 ส่วนผู้ช่วยฝ่ายวิชาการที่มีความเข้าใจในระดับน้อยคืออายุ 30-34 ปี มีค่าเฉลี่ย 32.50

ด้านกิจกรรมการนิเทศ ผู้ช่วยฝ่ายวิชาการอายุระหว่าง 40-44 ปี มีความเข้าใจอยู่ในระดับมาก และมีค่าเฉลี่ยมากที่สุดคือ 51.36 ที่รองลงมาอายุระหว่าง 35-39 ปี มีความเข้าใจอยู่ในระดับมากมีค่าเฉลี่ย 49.94 ส่วนอายุ 30-34 ปี มีความเข้าใจอยู่ในระดับน้อย และมีค่าเฉลี่ยน้อยที่สุดคือ 36.72

ด้านทักษะการนิเทศ ผู้ช่วยฝ่ายวิชาการอายุ 30-34 ปี มีความเข้าใจอยู่ในระดับมากที่สุด และมีค่าเฉลี่ยมากที่สุดคือ 61.30 ที่รองลงมาอายุ 45 ปีขึ้นไป มีความเข้าใจในระดับมาก มีค่าเฉลี่ย 52.22 อายุระหว่าง 40-44 ปี มีความเข้าใจในระดับปานกลางมีค่าเฉลี่ย 47.33

และอายุระหว่าง 35-39 ปี มีความเข้าใจในระดับปานกลาง มีค่าเฉลี่ยน้อยที่สุด คือ 43.13

ด้านการนิเทศแบบคลินิก ผู้ช่วยฝ่ายวิชาการอายุ 45 ปีขึ้นไป มีความเข้าใจในระดับมากมีค่าเฉลี่ยมากที่สุด 55.19 ที่รองลงมาอายุระหว่าง 40-44 ปี มีความเข้าใจในระดับมาก มีค่าเฉลี่ย 53.25 อายุระหว่าง 35-39 ปี มีความเข้าใจในระดับปานกลางมีค่าเฉลี่ย 45.51 และอายุระหว่าง 30-34 ปี มีความเข้าใจระดับปานกลางมีค่าเฉลี่ยน้อยที่สุดคือ 44.16

ด้านการวางแผนการนิเทศในโรงเรียน ผู้ช่วยฝ่ายวิชาการอายุระหว่าง 30-34 ปี มีความเข้าใจในระดับมากที่สุดมีค่าเฉลี่ยมากที่สุดคือ 61.30 ที่รองลงมาอายุ 45 ปีขึ้นไป มีความเข้าใจอยู่ในระดับมากมีค่าเฉลี่ย 54.36 อายุระหว่าง 40-44 ปี มีความเข้าใจอยู่ในระดับมากมีค่าเฉลี่ย 50.47 และอายุระหว่าง 35-39 ปี มีความเข้าใจในระดับมากมีค่าเฉลี่ย 49.84 ตามลำดับ

ด้านการเขียนและประเมินผลโครงการนิเทศ ผู้ช่วยฝ่ายวิชาการอายุระหว่าง 30-34 ปี มีความเข้าใจมากที่สุดมีค่าเฉลี่ยมากที่สุดคือ 59.17 ที่รองลงมาอายุระหว่าง 40-44 ปี มีความเข้าใจในระดับมากมีค่าเฉลี่ย 50.62 อายุระหว่าง 35-39 ปี มีความเข้าใจในระดับปานกลาง มีค่าเฉลี่ย 48.31 และอายุ 45 ปีขึ้นไป มีความเข้าใจในระดับปานกลางมีค่าเฉลี่ยน้อยที่สุดคือ 44.55

ศูนย์วิทยทรัพยากร
จุฬาลงกรณ์มหาวิทยาลัย

ตารางที่ 12 ค่าเฉลี่ยและส่วนเบี่ยงเบนมาตรฐานของคะแนนมาตรฐาน (T-Score) ความเข้าใจของผู้บริหาร (ผู้ช่วยฝ่ายวิชาการ) ต่อการนิเทศงาน วิชาการภายในโรงเรียน จำแนกตามอายุราชการ

การนิเทศงานวิชาการภายในโรงเรียน	คะแนนผู้ช่วยฝ่ายวิชาการ							
	6-10 ปี		11-15 ปี		16-20 ปี		21 ปีขึ้นไป	
	(n=1)		(n=3)		(n=16)		(n=7)	
	\bar{X}	SD	\bar{X}	SD	\bar{X}	SD	\bar{X}	SD
1. ความรู้ทั่วไปเกี่ยวกับการนิเทศงาน วิชาการภายในโรงเรียน	47.71	0.0	46.38	8.34	50.72	7.09	54.58	5.53
2. แนวทางในการจัดการนิเทศงาน วิชาการภายในโรงเรียน	32.50	0.0	46.18	9.48	47.37	9.58	47.74	7.39
3. กิจกรรมการนิเทศ	36.72	0.0	47.29	15.86	51.59	10.25	51.07	10.45
4. ทักษะการนิเทศ	61.30	0.0	37.08	13.88	47.68	9.38	50.92	8.17
5. การนิเทศแบบคลินิก	44.16	0.0	36.29	15.19	53.02	7.49	54.96	4.49
6. การวางแผนการนิเทศในโรงเรียน	60.67	0.0	48.04	14.47	50.61	10.65	53.91	4.62
7. การเขียนและประเมินผลโครงการนิเทศ	59.17	0.0	45.52	12.17	50.76	6.39	44.97	11.12
รวมเฉลี่ย	48.89	0.0	43.83	12.25	50.25	6.89	51.16	5.74

จากตารางที่ 12 แสดงค่าเฉลี่ยและส่วนเบี่ยงเบนมาตรฐานของคะแนนมาตรฐาน (T - Score) เกี่ยวกับความเข้าใจของผู้บริหาร (ผู้ช่วยฝ่ายวิชาการ) ต่อการนิเทศงานวิชาการภายในโรงเรียน จำแนกตามอายุราชการ

โดยส่วนรวมพบว่า ค่าเฉลี่ยของคะแนนมาตรฐานเกี่ยวกับความเข้าใจของผู้ช่วยฝ่ายวิชาการต่อการนิเทศงานวิชาการภายในโรงเรียนจำแนกตามอายุราชการนั้น ผู้ช่วยฝ่ายวิชาการอายุราชการตั้งแต่ 21 ปีขึ้นไป มีความเข้าใจอยู่ในระดับมาก มีค่าเฉลี่ยมากที่สุด คือ 51.16 รองลงมาอายุราชการระหว่าง 16-20 ปี มีความเข้าใจในระดับมาก มีค่าเฉลี่ย 50.25 อายุราชการ 6-10 ปี มีความเข้าใจในระดับปานกลางมีค่าเฉลี่ย 48.89 และอายุราชการ 11-15 ปี มีความเข้าใจในระดับปานกลาง มีค่าเฉลี่ยน้อยที่สุดคือ 43.83 หากพิจารณาในรายละเอียดของความเข้าใจการนิเทศงานวิชาการภายในโรงเรียน ปรากฏดังนี้

ด้านความรู้ทั่วไปเกี่ยวกับการนิเทศงานวิชาการภายในโรงเรียน ผู้ช่วยฝ่ายวิชาการอายุราชการ 21 ปีขึ้นไป มีความเข้าใจในระดับมากมีค่าเฉลี่ยมากที่สุดคือ 54.58 ที่รองลงมาอายุราชการระหว่าง 16-20 ปี มีความเข้าใจในระดับมากมีค่าเฉลี่ย 50.72 อายุราชการระหว่าง 6-10 ปี มีความเข้าใจในระดับปานกลางมีค่าเฉลี่ย 47.71 และอายุราชการระหว่าง 11-15 ปี มีความเข้าใจระดับปานกลาง มีค่าเฉลี่ยน้อยที่สุดคือ 46.38

ด้านแนวทางในการจัดการนิเทศงานวิชาการ ผู้ช่วยฝ่ายวิชาการอายุราชการ 21 ปีขึ้นไป มีความเข้าใจในระดับปานกลาง มีค่าเฉลี่ยมากที่สุด 47.74 ที่รองลงมาอายุราชการระหว่าง 16-20 ปี มีความเข้าใจในระดับปานกลาง มีค่าเฉลี่ย 47.37 อายุราชการระหว่าง 11-15 ปี ก็มีความเข้าใจระดับปานกลางมีค่าเฉลี่ย 46.18 ส่วนอายุราชการ 6-10 ปี มีความเข้าใจระดับน้อยและมีค่าเฉลี่ยน้อยที่สุด 32.50

ด้านกิจกรรมการนิเทศ ผู้ช่วยฝ่ายวิชาการอายุราชการระหว่าง 16-20 ปี มีความเข้าใจในระดับมากมีค่าเฉลี่ยมากที่สุด 51.59 ที่รองลงมาอายุราชการ 21 ปีขึ้นไป มีความเข้าใจในระดับมากมีค่าเฉลี่ย 51.07 อายุราชการ 11-15 ปี มีความเข้าใจในระดับปานกลางมีค่าเฉลี่ย 47.29 ส่วนอายุราชการ 6-10 ปี มีความเข้าใจในระดับน้อย และมีค่าเฉลี่ยน้อยที่สุดคือ 36.72

ด้านทักษะการนิเทศ ผู้ช่วยฝ่ายวิชาการอายุราชการตั้งแต่ 6-10 ปี มีความเข้าใจในระดับมากที่สุด มีค่าเฉลี่ยมากที่สุดคือ 61.30 ที่รองลงมาอายุราชการ 21 ปีขึ้นไป มีความเข้าใจในระดับมากมีค่าเฉลี่ย 50.92 อายุราชการระหว่าง 16-20 ปี มีความเข้าใจระดับปานกลางมีค่าเฉลี่ย 47.68 และอายุราชการระหว่าง 11-15 ปี มีความเข้าใจในระดับน้อย มีค่าเฉลี่ยน้อยที่สุด คือ 37.08

ด้านการนิเทศแบบคลินิก ผู้ช่วยฝ่ายวิชาการอายุราชการ 21 ปีขึ้นไป มีความเข้าใจในระดับมากมีค่าเฉลี่ยมากที่สุด 54.96 ที่รองลงมามีความเข้าใจในระดับมากมีค่าเฉลี่ย 53.02 อายุราชการระหว่าง 6-10 ปี มีความเข้าใจระดับปานกลางมีค่าเฉลี่ย 44.16 และอายุราชการระหว่าง 11-15 ปี มีความเข้าใจอยู่ในระดับน้อย มีค่าเฉลี่ยน้อยที่สุดคือ 36.29

ด้านการวางแผนการนิเทศในโรงเรียน ผู้ช่วยฝ่ายวิชาการอายุราชการระหว่าง 6-10 ปี มีความเข้าใจอยู่ในระดับมากที่สุด และมีค่าเฉลี่ยมากที่สุด 60.67 ที่รองลงมาอายุราชการ 21 ปีขึ้นไป มีความเข้าใจระดับมาก มีค่าเฉลี่ย 53.91 อายุราชการระหว่าง 16-20 ปี มีความเข้าใจระดับมาก มีค่าเฉลี่ย 50.61 และอายุราชการระหว่าง 11-15 ปี มีความเข้าใจอยู่ในระดับปานกลาง มีค่าเฉลี่ยน้อยที่สุดคือ 48.04

ด้านการเขียนและประเมินผลโครงการนิเทศ ผู้ช่วยฝ่ายวิชาการอายุราชการระหว่าง 6-10 ปี มีความเข้าใจในระดับมากมีค่าเฉลี่ยมากที่สุด 59.17 ที่รองลงมาอายุราชการระหว่าง 16-20 ปี มีความเข้าใจระดับมาก มีค่าเฉลี่ย 50.76 อายุราชการระหว่าง 11-15 ปี มีความเข้าใจระดับปานกลาง มีค่าเฉลี่ย 45.52 และอายุราชการ 21 ปีขึ้นไป มีความเข้าใจระดับปานกลางมีค่าเฉลี่ยน้อยที่สุดคือ 44.97

จุฬาลงกรณ์มหาวิทยาลัย

ตารางที่ 13 ค่าเฉลี่ย และส่วนเบี่ยงเบนมาตรฐานของคะแนนมาตรฐาน (T-Score) ความเข้าใจของผู้บริหาร (ผู้ช่วยฝ่ายวิชาการ) ต่อการนิเทศงานวิชาการภายในโรงเรียนจำแนกตามวุฒิการศึกษา

การนิเทศงานวิชาการภายในโรงเรียน	คะแนนผู้ช่วยฝ่ายวิชาการ					
	ต่ำกว่าปริญญาตรี (n = 1) \bar{X} SD		ปริญญาตรี (n = 23) \bar{X} SD		ปริญญาโท (n = 3) \bar{X} SD	
1. ความรู้ทั่วไป เกี่ยวกับการนิเทศงานวิชาการภายในโรงเรียน	63.74	0.0	49.80	6.38	57.60	4.63
2. แนวทางในการจัดการนิเทศงานวิชาการภายในโรงเรียน	57.12	0.0	46.06	9.46	48.91	0.0
3. กิจกรรมการนิเทศ	63.15	0.0	49.36	11.13	54.34	3.05
4. ทักษะการนิเทศ	61.30	0.0	46.29	10.10	55.25	5.26
5. การนิเทศแบบคลินิก	48.89	0.0	51.15	10.06	53.61	4.72
6. การวางแผนการนิเทศในโรงเรียน	60.67	0.0	51.61	9.25	48.04	14.47
7. การเขียน และประเมินผลโครงการนิเทศ	53.32	0.0	48.74	9.32	49.42	3.38
รวมเฉลี่ย	58.31	0.0	49.00	7.39	52.38	3.43

จากตารางที่ 13 ค่าเฉลี่ยและส่วนเบี่ยงเบนมาตรฐานของคะแนนมาตรฐาน (T-Score) เกี่ยวกับความเข้าใจของผู้บริหาร (ผู้ช่วยฝ่ายวิชาการ) ต่อการนิเทศงานวิชาการ ภายในโรงเรียนจำแนกตามวุฒิการศึกษา

โดยส่วนรวมพบว่าค่าเฉลี่ยของคะแนนมาตรฐานเกี่ยวกับความเข้าใจของผู้ช่วยฝ่ายวิชาการภายในโรงเรียนจำแนกตามวุฒิการศึกษานั้น ผู้ช่วยฝ่ายวิชาการวุฒิมัธยมศึกษาต่ำกว่าปริญญาตรี ซึ่งมีคนเดียวมีความเข้าใจอยู่ในระดับมาก และมีค่าเฉลี่ยมากที่สุด คือ 58.31 ที่รองลงมา คือวุฒิปริญญาโท มีความเข้าใจอยู่ในระดับมาก มีค่าเฉลี่ย 52.38 และ วุฒิปริญญาตรี มีความเข้าใจระดับปานกลาง มีค่าเฉลี่ยน้อยที่สุดคือ 49.00 หากพิจารณาในรายละเอียดของความเข้าใจการนิเทศงานวิชาการภายในโรงเรียนนี้ ปรากฏว่า

ด้านความรู้ทั่วไปเกี่ยวกับการนิเทศงานวิชาการภายในโรงเรียน ผู้ช่วยฝ่ายวิชาการวุฒิมัธยมศึกษาต่ำกว่าปริญญาตรี ซึ่งมีเพียงคนเดียวที่มีความเข้าใจอยู่ในระดับมากที่สุด มีค่าเฉลี่ยมากที่สุดคือ 63.74 ส่วนที่รองลงมาวุฒิปริญญาโทมีความเข้าใจระดับมาก มีค่าเฉลี่ย 57.06 และวุฒิปริญญาตรี มีความเข้าใจระดับมาก และมีค่าเฉลี่ย 49.80 ตามลำดับ

ด้านแนวทางในการจัดการนิเทศงานวิชาการภายในโรงเรียน ผู้ช่วยฝ่ายวิชาการวุฒิมัธยมศึกษาต่ำกว่าปริญญาตรี ซึ่งมีเพียงคนเดียวที่มีความเข้าใจอยู่ในระดับมากที่สุดมีค่าเฉลี่ยมากที่สุด 57.12 ที่รองลงมาวุฒิปริญญาโทมีความเข้าใจอยู่ในระดับปานกลาง มีค่าเฉลี่ย 48.91 และวุฒิปริญญาตรี มีความเข้าใจอยู่ในระดับปานกลาง แต่มีค่าเฉลี่ยน้อยที่สุดคือ 46.06

ด้านกิจกรรมการนิเทศ ผู้ช่วยฝ่ายวิชาการวุฒิมัธยมศึกษาต่ำกว่าปริญญาตรี ซึ่งมีเพียงคนเดียวมีความเข้าใจมากที่สุด มีค่าเฉลี่ยมากที่สุดคือ 63.15 ที่รองลงมาวุฒิปริญญาโท มีความเข้าใจอยู่ในระดับมาก มีค่าเฉลี่ย 54.34 และที่น้อยที่สุดคือวุฒิปริญญาตรี มีความเข้าใจระดับปานกลาง มีค่าเฉลี่ย 49.36

ด้านทักษะการนิเทศ ผู้ช่วยฝ่ายวิชาการวุฒิต่ำกว่าปริญญาตรี ซึ่งมีเพียงคนเดียวมีความเข้าใจมากที่สุด มีค่าเฉลี่ยมากที่สุดคือ 61.30 ที่รองลงมาวุฒิปริญญาโทมีความเข้าใจในระดับมาก มีค่าเฉลี่ย 55.25 และวุฒิปริญญาตรีมีความเข้าใจระดับปานกลาง มีค่าเฉลี่ยน้อยที่สุดคือ 46.29

ด้านการนิเทศแบบคลินิก ผู้ช่วยฝ่ายวิชาการวุฒิปริญญาโทมีความเข้าใจอยู่ในระดับมาก มีค่าเฉลี่ยมากที่สุดคือ 53.61 ที่รองลงมาคือวุฒิปริญญาตรีมีความเข้าใจอยู่ในระดับมาก มีค่าเฉลี่ย 51.15 และวุฒิต่ำกว่าปริญญาตรีมีความเข้าใจในระดับปานกลาง มีค่าเฉลี่ยน้อยที่สุดคือ 48.89

ด้านการวางแผนการนิเทศในโรงเรียน ผู้ช่วยฝ่ายวิชาการวุฒิต่ำกว่าปริญญาตรี ซึ่งมีเพียงคนเดียวมีความเข้าใจในระดับมากที่สุด และมีค่าเฉลี่ยมากที่สุดคือ 60.67 ที่รองลงมาคือวุฒิปริญญาตรีมีความเข้าใจอยู่ในระดับมากมีค่าเฉลี่ย 51.61 และวุฒิปริญญาโทมีความเข้าใจระดับปานกลาง มีค่าเฉลี่ยน้อยที่สุด คือ 48.04

ด้านการเขียนและประเมินผลโครงการนิเทศ ผู้ช่วยฝ่ายวิชาการวุฒิต่ำกว่าปริญญาตรี ซึ่งมีเพียงคนเดียวมีความเข้าใจในระดับมาก มีค่าเฉลี่ยมากที่สุดคือ 53.32 ที่รองลงมาคือวุฒิปริญญาโทมีความเข้าใจอยู่ในระดับปานกลาง มีค่าเฉลี่ย 49.42 และวุฒิปริญญาตรีมีความเข้าใจระดับปานกลาง มีค่าเฉลี่ยน้อยที่สุด 48.74

2.4 เปรียบเทียบค่าเฉลี่ยและส่วน เบี่ยงเบนมาตรฐานของคะแนนมาตรฐาน (T-Score) จากการสอบถามความ เข้าใจของครูต่อการนิเทศงานวิชาการภายในโรงเรียน

ในส่วนนี้ เป็นการวิเคราะห์ความแตกต่างของคะแนนเฉลี่ยมาตรฐาน ความ เข้าใจของครูต่อการนิเทศงานวิชาการภายในโรงเรียนทั้ง 7 ด้าน คือ

1. ความรู้ทั่วไป เกี่ยวกับการนิเทศงานวิชาการภายในโรงเรียน
2. แนวทางในการจัดการนิเทศงานวิชาการภายในโรงเรียน
3. กิจกรรมการนิเทศ

4. ทักษะของผู้นิเทศ
5. การนิเทศแบบคลินิก
6. การวางแผนการนิเทศในโรงเรียน
7. การเขียนและประเมินผลโครงการนิเทศ

รายละเอียดของภารววิเคราะห์ข้อมูลส่วนนี้ ดังแสดงในตารางที่ 4 - 17



ศูนย์วิทยพัรพยากร
จุฬาลงกรณ์มหาวิทยาลัย

ตารางที่ 14 ค่าเฉลี่ย และส่วน เบี่ยงเบนมาตรฐานของคะแนนมาตรฐาน (T-Score) ความเข้าใจของครูต่อการนิเทศงานวิชาการ
ภายในโรงเรียน จำแนกตามขนาดของโรงเรียน

การนิเทศงานวิชาการภายในโรงเรียน	คะแนนของครู			
	ขนาดใหญ่ (n = 91) \bar{X} SD		ขนาดใหญ่พิเศษ (n = 196) \bar{X} SD	
1. ความรู้ทั่วไป เกี่ยวกับการนิเทศงานวิชาการภายในโรงเรียน	48.24	8.56	50.06	11.07
2. แนวทางในการจัดการนิเทศงานวิชาการภายในโรงเรียน	46.39	8.18	51.68	10.55
3. กิจกรรมการนิเทศ	45.26	8.55	51.48	9.71
4. ทักษะการนิเทศ	46.43	9.24	51.62	10.04
5. การนิเทศแบบคลินิก	47.12	9.01	50.60	10.54
6. การวางแผนการนิเทศในโรงเรียน	48.49	9.61	50.09	10.16
7. การเขียนและประเมินผลโครงการนิเทศ	47.41	10.07	50.81	10.19
รวมเฉลี่ย	47.05	5.24	50.90	7.99

จากตารางที่ 14 แสดงค่าเฉลี่ยและส่วนเบี่ยงเบนมาตรฐานของคะแนนมาตรฐาน (T-Score) เกี่ยวกับความเข้าใจของครูต่อการนิเทศงานวิชาการภายในโรงเรียน จำแนกตามขนาดของโรงเรียน

โดยส่วนรวมพบว่า ค่าเฉลี่ยของคะแนนมาตรฐานเกี่ยวกับความเข้าใจของครูต่อการนิเทศงานวิชาการภายในโรงเรียน จำแนกตามขนาดของโรงเรียนนั้น ครูโรงเรียนขนาดใหญ่พิเศษ มีความเข้าใจอยู่ในระดับมาก มีค่าเฉลี่ย 50.90 ซึ่งมากกว่าครูโรงเรียนขนาดใหญ่ที่มีความเข้าใจอยู่ในระดับปานกลาง มีค่าเฉลี่ย 47.05 หากพิจารณาในรายละเอียดของความเข้าใจการนิเทศงานวิชาการภายในโรงเรียนนี้ ปรากฏว่า

ด้านความรู้ทั่วไปเกี่ยวกับการนิเทศงานวิชาการภายในโรงเรียน ครูโรงเรียนขนาดใหญ่พิเศษมีความเข้าใจอยู่ในระดับมาก และมีค่าเฉลี่ย 50.06 มากกว่าครูโรงเรียนขนาดใหญ่ ซึ่งมีความเข้าใจในระดับปานกลางและมีค่าเฉลี่ย 48.24

ด้านแนวทางในการจัดการนิเทศงานวิชาการภายในโรงเรียน ครูโรงเรียนขนาดใหญ่พิเศษมีความเข้าใจอยู่ในระดับมาก และมีค่าเฉลี่ย 51.68 มากกว่าครูโรงเรียนขนาดใหญ่ ซึ่งมีความเข้าใจอยู่ในระดับปานกลาง และมีค่าเฉลี่ย 46.39


ด้านกิจกรรมการนิเทศครูโรงเรียนขนาดใหญ่พิเศษมีความเข้าใจอยู่ในระดับมาก มีค่าเฉลี่ย 51.48 มากกว่าครูโรงเรียนขนาดใหญ่ ซึ่งมีความเข้าใจระดับปานกลาง มีค่าเฉลี่ย 45.26

ด้านทักษะการนิเทศ ครูโรงเรียนขนาดใหญ่พิเศษมีความเข้าใจอยู่ในระดับมาก มีค่าเฉลี่ย 51.62 มากกว่าครูโรงเรียนขนาดใหญ่ ซึ่งมีความเข้าใจระดับปานกลาง มีค่าเฉลี่ย 46.43

ด้านการนิเทศแบบคลินิก ครูโรงเรียนใหญ่พิเศษมีความเข้าใจอยู่ในระดับมาก และมีค่าเฉลี่ย 50.60 มากกว่าครูโรงเรียนขนาดใหญ่ ซึ่งมีความเข้าใจระดับปานกลางและมีค่าเฉลี่ย 47.12

ด้านการวางแผนการนิเทศในโรงเรียน ครูโรงเรียนขนาดใหญ่พิเศษมีความเข้าใจ
ในระดับมาก มีค่าเฉลี่ย 50.09 มากกว่าครูโรงเรียนขนาดใหญ่ ซึ่งมีความเข้าใจระดับปานกลาง
มีค่าเฉลี่ย 48.49

ด้านการเขียนและประเมินผลโครงการนิเทศ ครูโรงเรียนขนาดใหญ่พิเศษมีความ
เข้าใจในระดับมาก มีค่าเฉลี่ย 50.90 มากกว่าครูโรงเรียนขนาดใหญ่ ซึ่งมีความเข้าใจระดับ
ปานกลางและมีค่าเฉลี่ย 47.41



ศูนย์วิทยทรัพยากร
จุฬาลงกรณ์มหาวิทยาลัย

ตารางที่ 15 ค่าเฉลี่ยและส่วนเบี่ยงเบนมาตรฐานของคะแนนมาตรฐาน (T-Score) ความเข้าใจของครูต่อการนิเทศงานวิชาการภายในโรงเรียน
จำแนกตามอายุ

การนิเทศงานวิชาการภายในโรงเรียน	คะแนนของครู									
	25-29 ปี		30-34 ปี		35-39 ปี		40-44 ปี		45 ขึ้นไป	
	(n=18)		(n=63)		(n=58)		(n=51)		(n=97)	
	\bar{X}	SD	\bar{X}	SD	\bar{X}	SD	\bar{X}	SD	\bar{X}	SD
1. ความรู้ทั่วไปเกี่ยวกับการนิเทศงานวิชาการ ภายในโรงเรียน	51.72	13.40	46.44	11.78	50.55	8.49	50.00	10.36	50.15	9.55
2. แนวทางในการจัดการนิเทศงานวิชาการ ภายในโรงเรียน	54.39	8.45	47.48	10.17	49.90	8.71	51.49	9.78	50.10	11.11
3. กิจกรรมการนิเทศ	54.05	9.90	49.56	10.08	49.12	9.88	48.12	9.60	49.58	9.56
4. ทักษะการนิเทศ	49.70	12.00	49.91	10.32	49.87	9.56	48.66	10.29	50.81	9.84
5. การนิเทศแบบคลินิก	44.95	10.78	47.46	9.81	49.46	9.66	51.02	9.74	50.89	10.60
6. การวางแผนการนิเทศในโรงเรียน	48.57	11.63	49.54	10.57	49.89	9.63	48.97	9.95	49.93	9.73
7. การเขียนและประเมินผลโครงการนิเทศ	48.77	13.54	49.05	10.67	50.60	10.35	46.67	10.85	51.45	8.59
รวมเฉลี่ย	50.30	8.93	48.49	7.99	49.91	6.79	49.27	7.32	50.42	7.26

จากตารางที่ 15 แสดงค่าเฉลี่ยและส่วน เบี่ยงเบนมาตรฐานของคะแนนมาตรฐาน
(T-Score) เกี่ยวกับความ เข้าใจของครูต่อการนิเทศงานวิชาการภายในโรงเรียน จำแนกตามอายุ

โดยส่วนรวมพบว่า ค่าเฉลี่ยของคะแนนมาตรฐานเกี่ยวกับความ เข้าใจของครูต่อการ
นิเทศงานวิชาการภายในโรงเรียน จำแนกตามอายุ นั้น ครูที่มีอายุ 45 ปีขึ้นไป มีความ เข้าใจใน
ระดับมากมีค่าเฉลี่ยมากที่สุดคือ 50.42 ที่รองลงมาครูอายุระหว่าง 25-29 ปี มีความ เข้าใจในระดับ
มาก มีค่าเฉลี่ย 50.30 ครูที่อายุระหว่าง 35-39 ปี มีความ เข้าใจระดับมาก มีค่าเฉลี่ย 49.91
ครูอายุระหว่าง 40-44 ปี มีความ เข้าใจในระดับปานกลาง มีค่าเฉลี่ย 49.27 และครูอายุระหว่าง
30-34 ปี มีความ เข้าใจระดับปานกลางมีค่าเฉลี่ยน้อยที่สุด 48.49 ตามลำดับ หากพิจารณาใน
รายละเอียดของความ เข้าใจการนิเทศงานวิชาการภายในโรงเรียนนี้ ปรากฏว่า

ด้านความรู้ทั่วไป เกี่ยวกับการนิเทศงานวิชาการภายในโรงเรียน ครูอายุระหว่าง
25-29 ปี มีความ เข้าใจอยู่ในระดับมาก และมีค่าเฉลี่ยมากที่สุดคือ 51.72 ที่รองลงมาคือครูที่มี
อายุระหว่าง 35-39 ปี ความ เข้าใจในระดับมาก มีค่าเฉลี่ย 50.55 ครูอายุ 45 ปีขึ้นไป มีความ
เข้าใจในระดับมาก มีค่าเฉลี่ย 50.15 ครูอายุระหว่าง 40-44 ปี มีความ เข้าใจระดับมาก มีค่า
เฉลี่ย 50.00 และครูอายุระหว่าง 30-34 ปี มีความ เข้าใจในระดับปานกลาง มีค่าเฉลี่ยน้อยที่สุด
คือ 46.44 ตามลำดับ

ด้านแนวทางในการจัดการนิเทศงานวิชาการภายในโรงเรียน ครูที่มีอายุระหว่าง
25-29 ปี มีความ เข้าใจอยู่ในระดับมาก มีค่าเฉลี่ยมากที่สุดคือ 54.39 ที่รองลงมาคือครูมีอายุระหว่าง
40-44 ปี มีความ เข้าใจในระดับมาก มีค่าเฉลี่ย 51.49 ครูที่มีอายุ 45 ปีขึ้นไป มีความ เข้าใจใน
ระดับมาก มีค่าเฉลี่ย 50.10 ครูอายุระหว่าง 35-39 ปี มีความ เข้าใจระดับปานกลางมาก มีค่า
เฉลี่ย 49.90 และครูอายุระหว่าง 30-34 ปี มีความ เข้าใจอยู่ในระดับปานกลาง มีค่าเฉลี่ยน้อย
ที่สุด คือ 47.48 ตามลำดับ

ด้านกิจกรรมการนิเทศ ครูที่มีอายุระหว่าง 25-29 ปี มีความเข้าใจอยู่ในระดับมาก และมีค่าเฉลี่ยมากที่สุดคือ 54.05 รองลงมาคือครูอายุ 45 ปีขึ้นไป มีความเข้าใจในระดับมาก มีค่าเฉลี่ย 49.58 ครูอายุระหว่าง 30-34 ปี มีความเข้าใจในระดับมาก มีค่าเฉลี่ย 49.56 ครูอายุระหว่าง 35-39 ปี มีความเข้าใจระดับปานกลาง มีค่าเฉลี่ย 49.12 และครูอายุระหว่าง 40-44 ปี มีความเข้าใจระดับปานกลาง มีค่าเฉลี่ยน้อยที่สุดคือ 48.12 ตามลำดับ

ด้านทักษะการนิเทศครูที่มีอายุ 45 ปีขึ้นไป มีความเข้าใจอยู่ในระดับมาก มีค่าเฉลี่ยมากที่สุด 50.81 ที่รองลงมาคือครูที่อายุระหว่าง 30-34 ปี มีความเข้าใจระดับมาก มีค่าเฉลี่ย 49.91 ครูอายุระหว่าง 35-39 ปี มีความเข้าใจระดับมาก มีค่าเฉลี่ย 48.87 ครูอายุระหว่าง 25-29 ปี มีความเข้าใจระดับมาก มีค่าเฉลี่ย 49.70 และครูอายุระหว่าง 40-44 ปี มีความเข้าใจระดับปานกลาง มีค่าเฉลี่ยน้อยที่สุดคือ 48.66 ตามลำดับ

ด้านการนิเทศแบบคลินิก ครูที่มีอายุ 40-44 ปี มีความเข้าใจอยู่ในระดับมาก มีค่าเฉลี่ยมากที่สุดคือ 51.02 ที่รองลงมาคือครูที่อายุ 45 ปีขึ้นไป มีความเข้าใจระดับมาก มีค่าเฉลี่ย 50.89 ครูอายุระหว่าง 35-39 ปี มีความเข้าใจระดับปานกลาง มีค่าเฉลี่ย 49.46 ครูอายุระหว่าง 30-34 ปี มีความเข้าใจระดับปานกลาง มีค่าเฉลี่ย 47.46 และครูอายุระหว่าง 25-29 ปี มีความเข้าใจระดับปานกลาง มีค่าเฉลี่ยน้อยที่สุดคือ 44.95 ตามลำดับ

ด้านการวางแผนการนิเทศในโรงเรียน ครูอายุ 45 ปีขึ้นไป มีความเข้าใจอยู่ในระดับมาก มีค่าเฉลี่ย 49.93 รองลงมาคือ ครูอายุระหว่าง 35-39 ปี มีความเข้าใจในระดับมาก มีค่าเฉลี่ย 49.89 ครูอายุระหว่าง 30-34 ปี มีความเข้าใจระดับมาก มีค่าเฉลี่ย 49.54 ครูอายุระหว่าง 40-44 ปี มีความเข้าใจระดับปานกลาง มีค่าเฉลี่ย 48.97 และครูอายุระหว่าง 25-29 ปี มีความเข้าใจระหว่าง 48.57 มีความเข้าใจระดับปานกลาง มีค่าเฉลี่ยน้อยที่สุด คือ 48.57 ตามลำดับ

ด้านการเขียนและประเมินผลโครงการนิเทศ ครูอายุ 45 ปีขึ้นไป มีความเข้าใจอยู่ในระดับมาก มีค่าเฉลี่ยมากที่สุดคือ 51.45 รองลงมาคือครูอายุระหว่าง 35-39 ปี มีความเข้าใจในระดับมาก มีค่าเฉลี่ย 50.60 ครูอายุระหว่าง 30-34 ปี มีความเข้าใจในระดับปานกลาง มีค่าเฉลี่ย 49.05 ครูอายุระหว่าง 25-29 ปี มีความเข้าใจระดับปานกลาง มีค่าเฉลี่ย 48.77 และครูอายุระหว่าง 40-44 ปี มีความเข้าใจในระดับปานกลาง มีค่าเฉลี่ยน้อยที่สุดคือ 46.67 ตามลำดับ



ศูนย์วิทยทรัพยากร
จุฬาลงกรณ์มหาวิทยาลัย

ตารางที่ 16 ค่าเฉลี่ยและส่วนเบี่ยงเบนมาตรฐานของคะแนนมาตรฐาน (T-Score) ความเข้าใจครูต่อการนิเทศงานวิชาการภายในโรงเรียน
จำแนกตามอายุราชการ

การนิเทศงานวิชาการภายในโรงเรียน	คะแนนครู									
	1-5 ปี (n=12)		6-10 ปี (n=61)		11-15 ปี (n=64)		16-20 ปี (n=48)		21 ปีขึ้นไป (n=102)	
	\bar{X}	SD	\bar{X}	SD	\bar{X}	SD	\bar{X}	SD	\bar{X}	SD
1. ความรู้ทั่วไป เกี่ยวกับการนิเทศงานวิชาการภายในโรงเรียน	49.72	14.65	47.25	11.55	51.22	8.85	49.22	8.85	49.86	10.53
2. แนวทางในการจัดการนิเทศงานวิชาการภายในโรงเรียน	53.02	9.59	49.32	10.10	48.27	9.05	52.68	9.42	49.88	11.04
3. กิจกรรมการนิเทศ	53.02	11.37	50.07	9.63	48.53	10.73	49.50	9.80	49.37	9.12
4. ทักษะการนิเทศ	49.19	11.18	50.13	10.28	50.09	9.68	50.51	9.49	49.63	10.49
5. การนิเทศแบบคลินิก	44.95	11.36	48.42	9.71	49.11	10.49	50.17	10.21	50.60	10.12
6. การวางแผนการนิเทศในโรงเรียน	47.25	12.43	50.27	8.77	48.68	10.44	50.61	10.04	49.53	10.19
7. การเขียนและประเมินผลโครงการนิเทศ	47.47	14.10	50.16	10.22	49.66	10.90	49.54	11.15	49.88	9.03
รวมเฉลี่ย	49.23	9.93	49.37	7.17	49.37	7.47	50.32	7.16	49.82	7.52

จากตารางที่ 16 แสดงค่าเฉลี่ยและส่วนเบี่ยงเบนมาตรฐาน (T-Score) เกี่ยวกับความเข้าใจของครูต่อการนิเทศงานวิชาการภายในโรงเรียน จำแนกตามอายุราชการ

โดยส่วนรวมพบว่า ค่าเฉลี่ยของคะแนนมาตรฐานเกี่ยวกับความเข้าใจของครูต่อการนิเทศงานวิชาการภายในโรงเรียนจำแนกตามอายุราชการนั้น ครูที่มีอายุราชการระหว่าง 16-20 ปี มีความเข้าใจอยู่ในระดับมาก มีค่าเฉลี่ยมากที่สุดคือ 50.32 รองลงมาได้แก่ ครูอายุราชการ 21 ปีขึ้นไป มีความเข้าใจในระดับมาก มีค่าเฉลี่ย 49.82 ครูที่มีอายุราชการระหว่าง 6-10 ปี และ 11-15 ปี มีความเข้าใจระดับปานกลาง มีค่าเฉลี่ยเท่ากันคือ 49.37 ส่วนครูอายุราชการระหว่าง 1-5 ปี มีความเข้าใจระดับปานกลาง มีค่าเฉลี่ยน้อยที่สุดคือ 49.23 ตามลำดับ หากพิจารณาในรายละเอียดของความเข้าใจการนิเทศงานวิชาการภายในโรงเรียน ปรากฏว่า

ด้านความรู้ทั่วไปเกี่ยวกับการนิเทศงานวิชาการภายในโรงเรียน ครูที่มีอายุราชการระหว่าง 11-15 ปี มีความเข้าใจอยู่ในระดับมาก มีค่าเฉลี่ยมากที่สุดคือ 51.22 รองลงมาคือครูอายุราชการ 21 ปีขึ้นไป มีความเข้าใจในระดับมาก มีค่าเฉลี่ย 49.86 ครูอายุราชการระหว่าง 1-5 ปี มีความเข้าใจระดับมาก มีค่าเฉลี่ย 49.72 ครูอายุราชการระหว่าง 16-20 ปี มีความเข้าใจระดับปานกลาง มีค่าเฉลี่ย 49.22 และครูอายุราชการระหว่าง 6-10 ปี มีความเข้าใจระดับปานกลาง มีค่าเฉลี่ยน้อยที่สุดคือ 47.25 ตามลำดับ

ด้านแนวทางในการนิเทศงานวิชาการภายในโรงเรียน ครูอายุราชการระหว่าง 1-5 ปี มีความเข้าใจอยู่ในระดับมาก มีค่าเฉลี่ยมากที่สุดคือ 53.02 รองลงมาคือครูที่มีอายุราชการระหว่าง 16-20 ปี มีความเข้าใจในระดับมาก มีค่าเฉลี่ย 52.68 ครูอายุราชการ 21 ปีขึ้นไป มีความเข้าใจระดับมาก มีค่าเฉลี่ย 49.88 ครูอายุราชการระหว่าง 6-10 ปี มีความเข้าใจระดับปานกลาง มีค่าเฉลี่ย 49.32 และครูอายุราชการระหว่าง 11-15 ปี มีความเข้าใจระดับปานกลาง มีค่าเฉลี่ยน้อยที่สุดคือ 48.27 ตามลำดับ

ด้านกิจกรรมการนิเทศ ครูอายุราชการระหว่าง 1-5 ปี มีความเข้าใจอยู่ในระดับมาก และมีค่าเฉลี่ยมากที่สุดคือ 53.02 รองลงมาคือครูอายุราชการระหว่าง 6-10 ปี มีความเข้าใจระดับมาก มีค่าเฉลี่ย 50.07 ครูอายุราชการระหว่าง 16-20 ปี มีความเข้าใจระดับมาก มีค่าเฉลี่ย 49.50 ครูอายุราชการระหว่าง 21 ปีขึ้นไป มีความเข้าใจระดับมาก มีค่าเฉลี่ย 49.37 และครูอายุราชการระหว่าง 11-15 ปี มีความเข้าใจระดับปานกลาง มีค่าเฉลี่ยน้อยที่สุดคือ 48.53 ตามลำดับ

ด้านทักษะการนิเทศ ครูอายุราชการระหว่าง 16-20 ปี มีความเข้าใจอยู่ในระดับมาก และมีค่าเฉลี่ยมากที่สุดคือ 50.51 ที่รองลงมาคือครูอายุราชการระหว่าง 6-10 ปี มีความเข้าใจในระดับมาก มีค่าเฉลี่ย 50.13 ครูอายุราชการระหว่าง 11-15 ปี มีความเข้าใจระดับมาก มีค่าเฉลี่ย 50.09 ครูอายุราชการ 21 ปีขึ้นไป มีความเข้าใจระดับมาก มีค่าเฉลี่ย 49.63 และครูอายุราชการระหว่าง 1-5 ปี มีความเข้าใจระดับปานกลาง มีค่าเฉลี่ยน้อยที่สุดคือ 49.19 ตามลำดับ

ด้านการนิเทศแบบคลินิก ครูอายุราชการ 21 ปีขึ้นไป มีความเข้าใจมาก มีค่าเฉลี่ยมากที่สุดคือ 50.60 รองลงมาคือครูอายุราชการระหว่าง 16-20 ปี มีความเข้าใจระดับมาก มีค่าเฉลี่ย 50.17 ครูอายุราชการระหว่าง 11-15 ปี มีความเข้าใจระดับปานกลาง มีค่าเฉลี่ย 49.11 ครูอายุราชการ 6-10 ปี มีความเข้าใจระดับปานกลาง มีค่าเฉลี่ย 48.42 และครูอายุราชการ 1-5 ปี มีความเข้าใจระดับปานกลาง มีค่าเฉลี่ยน้อยที่สุดคือ 44.95 ตามลำดับ

ด้านการวางแผนการนิเทศในโรงเรียน ครูอายุราชการระหว่าง 16-20 ปี มีความเข้าใจในระดับมาก มีค่าเฉลี่ย 50.61 รองลงมาคือครูอายุราชการระหว่าง 6-10 ปี มีความเข้าใจในระดับมาก มีค่าเฉลี่ย 50.27 ครูอายุราชการ 21 ปีขึ้นไป มีความเข้าใจระดับมาก มีค่าเฉลี่ย 49.53 ครูอายุราชการระหว่าง 11-15 ปี มีความเข้าใจระดับปานกลาง มีค่าเฉลี่ย 48.68 และครูมีอายุราชการระหว่าง 1-5 ปี มีความเข้าใจระดับปานกลาง มีค่าเฉลี่ยน้อยที่สุดคือ 47.25 ตามลำดับ

ด้านการเขียนและประเมินผลโครงการนิเทศ ครูอายุราชการระหว่าง 6-10 ปี มีความเข้าใจในระดับมาก มีค่าเฉลี่ย 50.16 รองลงมาคือครูอายุราชการ 21 ปีขึ้นไป มีความเข้าใจในระดับมาก มีค่าเฉลี่ย 49.88 ครูอายุราชการระหว่าง 11-15 ปี มีความเข้าใจระดับมาก มีค่าเฉลี่ย 49.66 ครูอายุราชการระหว่าง 16-20 ปี มีความเข้าใจในระดับมาก มีค่าเฉลี่ย 49.54 และครูอายุราชการระหว่าง 1-5 ปี มีความเข้าใจในระดับปานกลาง มีค่าน้อยที่สุด คือ 47.47 ตามลำดับ



ศูนย์วิทยทรัพยากร
จุฬาลงกรณ์มหาวิทยาลัย

ตารางที่ 17 ค่าเฉลี่ย และส่วนเบี่ยงเบนมาตรฐานของคะแนนมาตรฐาน (T-Score) ความเข้าใจของครูต่อการนิเทศงานวิชาการ
ภายในโรงเรียน จำแนกตามวุฒิการศึกษา

การนิเทศงานวิชาการภายในโรงเรียน	คะแนนของครู					
	ต่ำกว่าปริญญาตรี		ปริญญาตรี		ปริญญาโท	
	(n = 18)	SD	(n = 234)	SD	(n = 35)	SD
1. ความรู้ทั่วไปเกี่ยวกับการนิเทศงานวิชาการภายในโรงเรียน	46.82	11.54	49.60	10.53	50.12	8.43
2. แนวทางในการจัดการนิเทศงานวิชาการภายในโรงเรียน	52.11	8.97	49.33	10.41	53.37	10.41
3. กิจกรรมการนิเทศ	52.00	11.31	49.12	9.60	50.77	10.17
4. ทักษะการนิเทศ	51.21	12.02	49.54	10.04	52.22	9.08
5. การนิเทศแบบคลินิก	48.89	9.31	49.09	10.05	52.53	11.35
6. การวางแผนการนิเทศในโรงเรียน	50.67	11.48	49.09	9.90	52.28	9.69
7. การเขียน และประเมินผลโครงการนิเทศ	48.45	10.66	49.60	10.35	51.31	9.51
รวมเฉลี่ย	50.02	8.044	49.34	7.47	51.80	6.50

จากตารางที่ 17 แสดงค่าเฉลี่ยและส่วน เบี่ยงเบนมาตรฐานของคะแนนมาตรฐาน (T-Score) เกี่ยวกับความ เข้าใจของครูต่อการนิเทศงานวิชาการภายในโรงเรียน จำแนกตาม วุฒิการศึกษา

โดยส่วนรวมพบว่า ค่าเฉลี่ยของคะแนนมาตรฐาน เกี่ยวกับความ เข้าใจของครูต่อการ นิเทศงานวิชาการภายในโรงเรียน จำแนกตามวุฒิศึกษานั้น ครูวุฒิปริญญาโทมีความ เข้าใจ อยู่ในระดับมาก มีค่าเฉลี่ยมากที่สุดคือ 51.80 รองลงมาคือครูวุฒิต่ำกว่าปริญญาตรีมีความ เข้าใจ อยู่ในระดับมาก มีค่าเฉลี่ย 50.02 และน้อยที่สุดคือครูวุฒิปริญญาตรีมีความ เข้าใจอยู่ในระดับปานกลาง มีค่าเฉลี่ย 49.34 หากพิจารณาในรายละเอียดของความ เข้าใจการนิเทศภายในโรงเรียนนี้ ปรากฏว่า

ด้านความรู้ทั่วไป เกี่ยวกับการนิเทศงานวิชาการภายในโรงเรียน ครูวุฒิปริญญาโท มีความ เข้าใจอยู่ในระดับมาก มีค่าเฉลี่ยมากที่สุด คือ 50.12 รองลงมาคือ ครูวุฒิปริญญาตรี มีความ เข้าใจอยู่ในระดับมาก มีค่าเฉลี่ย 49.60 และน้อยที่สุดคือ ครูวุฒิต่ำกว่าปริญญาตรี มีความ เข้าใจในระดับปานกลาง มีค่าเฉลี่ย 46.82

ด้านแนวทางในการจัดการนิเทศงานวิชาการภายในโรงเรียน ครูวุฒิปริญญาโท มีความ เข้าใจอยู่ในระดับมาก มีค่าเฉลี่ยมากที่สุดคือ 53.37 รองลงมาคือ ครูวุฒิต่ำกว่าปริญญาตรี มีความ เข้าใจในระดับมาก มีค่าเฉลี่ย 52.11 และน้อยที่สุดคือ ครูวุฒิปริญญาตรี มีความ เข้าใจอยู่ใน ระดับปานกลาง มีค่าเฉลี่ยน้อยที่สุดคือ 49.33

ด้านกิจกรรมการนิเทศ ครูวุฒิต่ำกว่าปริญญาตรี มีความ เข้าใจอยู่ในระดับมาก มีค่าเฉลี่ย มากที่สุดคือ 52.00 รองลงมาคือ ครูวุฒิปริญญาโท ซึ่งมีความ เข้าใจอยู่ในระดับมาก มีค่าเฉลี่ย 50.77 และน้อยที่สุดคือ ครูวุฒิปริญญาตรีมีความ เข้าใจอยู่ในระดับปานกลาง มีค่าเฉลี่ยน้อยที่สุดคือ 49.12

ด้านทักษะการนิเทศ ครูวุฒิปริญญาโท มีความ เข้าใจอยู่ในระดับมาก มีค่าเฉลี่ยมากที่สุด คือ 52.22 รองลงมาคือ ครูวุฒิต่ำกว่าปริญญาตรี มีความ เข้าใจในระดับมาก มีค่าเฉลี่ย 51.21 ที่น้อยที่สุดคือ ครูวุฒิปริญญาตรี มีความ เข้าใจระดับมาก แต่มีค่าเฉลี่ย 49.54

ด้านการนิเทศแบบคลินิก ครูภูมิปัญญาโท มีความเข้าใจอยู่ในระดับมาก มีค่าเฉลี่ยมากที่สุด คือ 52.53 รองลงมาคือ ครูภูมิปัญญาตรี ซึ่งมีความเข้าใจในระดับปานกลาง มีค่าเฉลี่ย 49.09 และ ครูภูมิปัญญาต่ำกว่าปริญญาตรี มีความเข้าใจในระดับปานกลาง มีค่าเฉลี่ยน้อยที่สุดคือ 48.89

ด้านการวางแผนการนิเทศในโรงเรียน ครูภูมิปัญญาโทมีความเข้าใจอยู่ในระดับมากที่สุดคือ 52.28 รองลงมาคือ ครูภูมิปัญญาต่ำกว่าปริญญาตรี มีความเข้าใจอยู่ในระดับมาก มีค่าเฉลี่ย 50.67 และครูภูมิปัญญาตรี มีความเข้าใจอยู่ในระดับปานกลาง มีค่าเฉลี่ยน้อยที่สุดคือ 49.09

ด้านการเขียนและประเมินผลโครงการนิเทศ ครูภูมิปัญญาโทมีความเข้าใจอยู่ในระดับมาก มีค่าเฉลี่ยมากที่สุดคือ 51.31 รองลงมาคือ ครูภูมิปัญญาตรี ซึ่งมีความเข้าใจอยู่ในระดับมาก แต่คะแนนเฉลี่ย 49.60 ส่วนครูภูมิปัญญาต่ำกว่าปริญญาตรี มีความเข้าใจอยู่ในระดับปานกลาง มีค่าเฉลี่ยน้อยที่สุดคือ 48.45

จากผลของการวิเคราะห์ข้อมูลทั้งหมดข้างต้น ทำให้ทราบถึงสถานภาพส่วนตัวของผู้ตอบแบบสอบถามทั้งในเรื่อง ขนาดของโรงเรียน เพศ อายุ อาชีพราชการ และวุฒิทางการศึกษา อีกสิ่งหนึ่งคือ ความเข้าใจของผู้ตอบแบบสอบถามต่อการนิเทศงานวิชาการภายในโรงเรียน ซึ่งจำแนกตามตำแหน่ง ขนาดของโรงเรียน อายุ อาชีพราชการ และวุฒิทางการศึกษา ของโรงเรียนมัธยมศึกษา กรมสามัญศึกษา ซึ่งจากผลการวิเคราะห์ข้อมูลทั้งหมดนี้ จะเป็นประโยชน์ต่อการที่จะได้นำไปสรุปผล และอภิปรายผล พร้อมทั้งเสนอแนะให้ผู้ที่เกี่ยวข้องได้ใช้เป็นข้อมูลในการที่จะพัฒนาการนิเทศงานวิชาการภายในโรงเรียน เพื่อส่งผลในการพัฒนาการเรียนการสอน อันจะเป็นประโยชน์ต่อการศึกษา และให้ได้มาซึ่งผลสัมฤทธิ์ทางการเรียนของนักเรียน