

### บทที่ 3

#### เทศบาลเมืองอุทัยธานี

**สภาพทั่วไป** เทศบาลเมืองอุทัยธานีตั้งอยู่เส้นรุ้งที่ 15 ° 21' และเส้นแวงที่ 100° 2' ทางด้านทิศตะวันออกของจังหวัด ริมแม่น้ำสะแกกรังฝั่งขวา (ด้านทิศตะวันตก) ซึ่งไหลผ่านเทศบาลเมืองอุทัยธานีจากด้านทิศตะวันตกเฉียงเหนือของเมืองลงสู่แม่น้ำเจ้าพระยาที่อำเภอมนोरมย์ จังหวัดชัยนาททางด้านทิศตะวันออกเฉียงใต้ (ห่างจากเทศบาลเมืองอุทัยธานีประมาณ 10 กิโลเมตร) โดยมีด้านหลังของเมือง (ด้านทิศตะวันตก) ห่างไปประมาณ 1 กิโลเมตร เป็นภูเขาขนาดเล็ก ทอดยาวขวางอยู่จากทิศเหนือไปทิศใต้ โดยมีพื้นที่ในเขตควบคุม 8.20 ตารางกิโลเมตร

#### อาณาเขต

ทิศเหนือ	จด	ตำบลสะแกกรัง และตำบลดอนขวาง
ทิศใต้	จด	ตำบลน้ำซึม
ทิศตะวันออก	จด	ตำบลสะแกกรัง
ทิศตะวันตก	จด	ตำบลดอนขวาง และตำบลน้ำซึม

**ลักษณะภูมิประเทศ** พื้นที่ในเขตเทศบาลเมืองอุทัยธานีเป็นที่ราบลุ่มแม่น้ำสะแกกรัง ระดับความสูงจากระดับน้ำทะเลประมาณ 100 เมตร สภาพทำเลมีความเอียงลาดจากด้านทิศตะวันตกของจังหวัด ซึ่งเป็นเทือกเขาสูงบริเวณห้วยขาแข้ง ลาดเอียงมาเป็นลำดับ เฉลี่ยทุกระยะ 1 กิโลเมตร จะแตกต่างกันประมาณ 1 เมตร ซึ่งมีผลทำให้น้ำไหลบ่าลงมาอย่างรวดเร็ว ลงสู่ที่ราบบริเวณนี้ และหมดไปอย่างรวดเร็วเช่นกัน

ในส่วนของทำเลที่ตั้งของเทศบาลเมืองอุทัยธานี ซึ่งเป็นที่ตั้งชุมชนเมืองอุทัยธานีนี้ จะเห็นได้ว่า ที่ตั้งอยู่ในบริเวณแม่น้ำสะแกกรังกับคลองระวางมาบรรจบกัน มีภูเขาโอบล้อมอยู่ด้านหลัง เช่นเดียวกับเมืองนครสวรรค์และเชียงใหม่ อีกทั้งลักษณะภูเขาที่ทอดยาวเป็นระยะสั้น ๆ

# สัญลักษณ์

- ส่วนประกอบของสัญลักษณ์
- |             |            |
|-------------|------------|
| 02 ค.มวกทอ  | 03 ค.คอบจว |
| 10 ค.ทอจก   | 11 ค.ทอจย  |
| 12 ค.ทอจไบน | 13 ค.ทอจรค |



ที่มา : ฝ่ายแผนที่ กองวิชาการสถิติ  
สำนักงานสถิติแห่งชาติ

แสดง

จังหวัดอุทัยธานี

แผนที่ 3.1

มาตราส่วน  
1 : 875000





รูปร่างคล้ายมังกร (ตามความเชื่อของชาวจีน) จัดเป็นชัยภูมิที่ดีทั้งทางความเชื่อของชาวไทย และชาวจีนที่อพยพมาอยู่ภายหลัง ซึ่งได้กลายเป็นเชื้อชาติที่มีจำนวนมากที่สุดในเขตชุมชนเมือง อุทัยธานีในปัจจุบันนี้

### ประวัติความเป็นมา

จากโบราณสถานในเขตเทศบาลเมืองอุทัยธานี คือ วิหารวัดพิชัยปุณาราม ริมฝั่งแม่น้ำสะแกกรังด้านทิศตะวันตก ทำให้สันนิษฐานได้ว่า ได้มีชุมชนมาตั้งอยู่ในบริเวณพื้นที่แห่งนี้มาตั้งแต่สมัยอู่ทอง<sup>1</sup> (ประมาณปี พ.ศ. 1800) และมีการดำรงอยู่ของชุมชนต่อเนื่องกันมาจนถึงปัจจุบันนี้ ดังจะเห็นได้จากการรักษาสภาพวิหารแห่งนี้ให้คงสภาพไว้ได้ นอกจากนี้ยังมีการสร้างวัดในสมัยต่าง ๆ จนถึงสมัยรัตนโกสินทร์ ซึ่งแต่เดิมชุมชนแห่งนี้มีชื่อเรียกว่า บ้านสะแกกรัง อยู่ในเขตการปกครองของจังหวัดชัยนาท

ในปี พ.ศ. 2376 สมัยรัชกาลที่ 3 เจ้าเมืองอุทัยธานีได้ขอเจ้าเมืองชัยนาทมาตั้งบ้านเรือนอยู่ที่บ้านสะแกกรังนี้ โดยที่ไม่ไปอยู่ที่เมืองอุทัยธานีเก่า เนื่องด้วยกลัวไข้ป่า หนทางลำบาก ไม่กล้าขึ้นไป ว่าราชการที่เมืองอุทัยธานีเก่า ทำให้พวกกรรมการเมืองอุทัยธานีพลอยย้ายตามมาตั้งบ้านเรือนอยู่ที่บ้านสะแกกรังนี้ด้วย ซึ่งต่อมาในภายหลัง พ.ศ. 2391 ได้เกิดปัญหาเรื่องเงิน อากาศมพิษชรดลาด เงินค่าเสนาอากรซึ่งไม่ชำระกัน เนื่องจากเขตแดนเมืองอุทัยธานีกับเมืองชัยนาทไม่ถูกต้อง จึงได้มีการตัดสินแบ่งเขตการปกครองกันให้เป็นที่ถูกต้อง ตัดเขตบ้านสะแกกรังมาเป็นของเมืองอุทัยธานีตั้งแต่นั้นมา ในปี พ.ศ. 2476 ได้มีการเปลี่ยนแปลงโครงสร้างการบริหารราชการแผ่นดิน โดยได้ยกเลิกมณฑล และให้มีจังหวัดเป็นหน่วยการปกครองส่วนภูมิภาคที่สำคัญที่สุด รวมไปถึงให้มี เทศบาลเป็นหน่วยราชการบริหารส่วนท้องถิ่น และในปี พ.ศ. 2477<sup>2</sup> จึงได้มีการกำหนดเขตตำบลขึ้นใหม่ ในเขตเทศบาลเมืองอุทัยธานี โดยแบ่งเขตตำบลบ้านสะแกกรังและตำบลน้ำซึม รวมเนื้อที่ 2.50 ตารางกิโลเมตร มาตั้งเป็นตำบลอุทัยใหม่และเป็นเขตเทศบาลเมืองอุทัยธานีแต่นั้นมา ปัจจุบันเขตเทศบาลเมืองอุทัยธานี มีพื้นที่ 8.20 ตารางกิโลเมตร โดยรวมเอาพื้นที่เขาสะแกกรังมาอยู่ในเขตพื้นที่ด้วย

1.น.ณ. ปากน้ำ. "อาคารสมัยอู่ทองที่อุทัยธานี" วารสารเมืองโบราณ ปีที่ 5 ฉบับที่ 5 (มิถุนายน-กรกฎาคม 2522) : 19

2."จังหวัดอุทัยธานี" อุทัยธานีสาร (กรกฎาคม-สิงหาคม 2524)



**สัญลักษณ์**

**เครื่องหมาย**

-  เขตผังเมืองรวม
-  เขตเทศบาล
-  ทางหลวง ถนน
-  ถนนลูกรัง พื้นถนนอ่อน
-  ละพานคอนกรีต
-  ละพานไม้
-  คลองส่งน้ำชลประทาน
-  เขื่อน
-  แ่งน้ำ คลอง ห้วย
-  คลองมีน้ำไม่ตลอดปี
-  บ่อ หนองมีน้ำตลอดปี
-  นา
-  ลวน
-  ที่คู่ม
-  เขตอำเภอ
-  ป่าละเมาะ ไม้พุ่ม

ที่มา : กรมการผังเมือง

แสดง

**เมืองอุทัยธานี**

แผนที่ 3.2

มาตราส่วน  
1 : 40000





## สภาพทางกายภาพ

จากผลของเพลิงไหม้เมืองอุทัยธานีครั้งใหญ่เมื่อวันที่ 18 มีนาคม พ.ศ.2478<sup>3</sup> ทำให้มีการเปลี่ยนแปลงเมืองครั้งใหญ่ มีการยุบวัดขวิดที่อยู่ติดกับชุมชนไปรวมกับวัดทุ่งแก้ว (รวมเรียกว่าวัดมณีสถิตกปิฏฐาราม) การตัดขยายถนนศรีอุทัย และถนนท่าช้าง เป็นการวางผังเมืองครั้งแรก ซึ่งมีผลทำให้เกิดการก่อสร้างอาคารตามแนวถนนเหล่านี้ โดยเฉพาะในแหล่งชุมชน และเสร็จสมบูรณ์ในปี พ.ศ. 2496 ลักษณะอาคารที่ก่อสร้างใหม่ในครั้งนั้น เริ่มแรกเป็นอาคารแถวไม้ 2 ชั้น หลังคามุงเหล็กอาบสังกะสี ต่อมาได้มีการก่อสร้างเป็นอาคารตึกแถว 2 ชั้น หลังคาตาดฟ้า ได้แก่ อาคารที่ปลูกสร้างในที่ธรณีสงฆ์ (วัดขวิด) จะเห็นได้ว่า การตัดถนน เป็นการตัดที่คำนึงถึงเส้นทางการติดต่อเดิมและไม่ทำให้ความเจริญ ความสัมพันธ์ในชุมชนที่มีมาต้องเปลี่ยนแปลงไป แม้ว่าจะต้องเปลี่ยนจากเส้นทางทางน้ำมาเป็นทางบก

ปัจจุบันอาคารเหล่านี้ยังคงสภาพและมีการใช้งานอยู่ เป็นแหล่งย่านกลางเมือง เป็นอาคารแถวประกอบการพาณิชย์ - พักอาศัย ตลาดสด และโรงภาพยนตร์อีก 1 หลัง ในส่วนของอาคารที่สร้างใหม่หลังจากนั้นเป็นต้นมาในย่านกลางเมืองนี้ ได้แก่ อาคารพาณิชย์ - พักอาศัย 3 ชั้น ริมแม่น้ำสะแกกรัง (เดิมเป็นโรงสีเก่า เรียกบริเวณแห่งนี้ว่า ท่าต้นจันทน์) ธนาคาร นอกจากนี้ยังมีการสร้างอาคารพาณิชย์ - พักอาศัยรายใหญ่อีกแห่งที่ถนนเดิบทิริ ซึ่งปัจจุบันเป็นย่านการค้าแห่งใหม่ของเมือง

นอกเหนือจากอาคารต่าง ๆ เหล่านี้ ได้มีการสร้างอาคารพักอาศัยเพิ่มขึ้นกระจายอยู่โดยรอบย่านกลางเมืองเหล่านี้ การขยายตัวของเมืองเป็นไปอย่างช้า ๆ

3 พลาดิศัย สิทธิธัญญกิจ, 'พระราชอุทัยกวี' หนังสือที่ระลึกงานฉลองอายุ 93 ปี พระราชอุทัยกวีสุทตเถระ (พุดม) (9 ธันวาคม 2531)



## ประชากร

จำนวนประชากรในเขตเทศบาลเมืองอุทัยธานี มีจำนวนเพิ่มขึ้นจากเดิมในปี พ.ศ. 2530 จำนวน 18,677 คน เป็นจำนวน 19,647 คน<sup>4</sup> ในปี พ.ศ. 2538 โดยมีอัตราการขยายตัวเฉลี่ย 0.65 % ต่อปี ต่ำกว่าเกณฑ์เฉลี่ยของจังหวัดอุทัยธานีที่มีการขยายตัว 1.36 % และตำบลข้างเคียงโดยรอบ ทั้งนี้การขยายตัวของประชากรมีอัตราที่ลดลง เป็นไปตามนโยบายของประเทศ เรื่องการคุมกำเนิดและการเติบโตทางเศรษฐกิจ

การเปลี่ยนแปลงทางประชากร มีปัจจัยหลายด้าน ได้แก่ การเกิด การตาย และการย้ายถิ่น โดยในช่วงปี พ.ศ. 2524 - 2538 ในเขตเทศบาลเมืองอุทัยธานี มีดังนี้

- อัตราการเกิดของประชากรโดยเฉลี่ย 12.185 /1,000 คน
- อัตราการตายของประชากรโดยเฉลี่ย 3.878 /1,000 คน
- อัตราการย้ายถิ่นเข้าของประชากรโดยเฉลี่ย 6.153 /1,000 คน
- อัตราการย้ายถิ่นออกของประชากรโดยเฉลี่ย 16.200 /1,000 คน

จะเห็นได้ว่า จากสภาพปัจจุบัน มีการขยายย้ายที่อยู่ออกมารอบบริเวณเขตเทศบาล ฯ เป็นแหล่งพักอาศัยชานเมือง มีผลทำให้ประชากรย้ายออกมีมาก แต่ในขณะเดียวกันอัตราการเกิดรวมกับอัตราการย้ายถิ่นเข้ามีมากกว่า ทำให้แนวโน้มประชากรเพิ่มขึ้นเรื่อย ๆ ในอัตราที่ไม่มากนัก

ประชากรในเขตเทศบาลเมืองอุทัยธานี ปัจจุบันในปี พ.ศ. 2538 มีจำนวน 19,647 คน เป็นชาย 9,551 คน และหญิง 10,096 คน คิดเป็น 6.05 % ของประชากรทั้งจังหวัด มีอัตราส่วน เพศชาย:เพศหญิง = 94.60 : 100 ประชากรในหมวดอายุ 30 - 34 ปี, 35 - 39 ปี และ 25 - 29 ปี เป็นประชากรกลุ่มใหญ่ คิดเป็น 8.357 %, 8.244 % และ 8.127 % ของประชากรในเขตเทศบาลฯ ตามลำดับ

อัตราส่วนพึ่งพิงของประชากร 3 กลุ่มอายุ ได้แก่

- กลุ่มอายุ 0 - 14 ปี จำนวน 22.02 % ของประชากรในเขตเทศบาลฯ
- กลุ่มอายุ 15 - 64 ปี จำนวน 71.18 % ของประชากรในเขตเทศบาลฯ

4. สำนักบริหารการทะเบียน กระทรวงมหาดไทย

ตารางที่ 3.1 จำนวนประชากรในเขตเทศบาลเมืองอุทัยธานีและตำบลข้างเคียง

พ.ศ.	เทศบาลเมืองฯ			ต.น้ำซึม			ต.สะแกกรัง			ต.คอนขาง			ต.เกาะเทโพ		
	ชาย	หญิง	รวม	ชาย	หญิง	รวม	ชาย	หญิง	รวม	ชาย	หญิง	รวม	ชาย	หญิง	รวม
2530	9,174	9,503	18,677	2,309	2,366	4,675	1,794	1,782	3,576	1,416	1,556	2,972	1,141	1,187	2,328
2531	9,150	9,510	18,660	2,159	2,330	4,489	1,812	1,798	3,610	1,408	1,574	2,982	1,149	1,186	2,335
2532	9,241	9,634	18,875	2,106	2,291	4,397	1,868	1,845	3,713	1,436	1,615	3,051	1,174	1,193	2,367
2533	9,566	10,060	19,626	2,453	2,675	5,128	1,786	1,781	3,567	1,432	1,574	3,006	1,185	1,203	2,388
2534	9,491	9,974	19,465	2,529	2,823	5,352	1,840	1,843	3,683	1,472	1,612	3,084	1,216	1,230	2,446
2535	9,575	9,939	19,514	2,302	2,362	4,664	1,820	1,950	3,770	1,466	1,508	2,974	1,141	1,192	2,333
2536	9,462	9,946	19,408	2,286	2,357	4,643	1,846	1,974	3,820	1,466	1,517	2,983	1,157	1,215	2,372
2537	9,463	9,934	19,397	2,343	2,427	4,770	1,897	2,033	3,930	1,491	1,538	3,029	1,159	1,220	2,379
2538	9,551	10,096	19,647	2,443	2,537	4,980	1,969	2,113	4,082	1,491	1,541	3,032	1,199	1,257	2,456

ที่มา เทศบาลเมืองอุทัยธานี

สำนักบริหารการทะเบียน กระทรวงมหาดไทย

ศูนย์วิทยทรัพยากร  
จุฬาลงกรณ์มหาวิทยาลัย

117488981

ตารางที่ 3.2 แสดงความหนาแน่นของประชากรในเขตเทศบาลเมืองอุทัยธานีและตำบลข้างเคียง

พ.ศ.	พื้นที่ (ตร.กม.)					ความหนาแน่น (คน/ตร.กม.)				
	เทศบาลเมือง	ต.น้ำซึม	ต.สะแกกรัง	ต.คอนขาง	ต.เกาะเทโพ	เทศบาลเมือง	ต.น้ำซึม	ต.สะแกกรัง	ต.คอนขาง	ต.เกาะเทโพ
2530	8.20	28.82	25.89	21.95	11.93	2,277.68	162.21	138.12	135.40	195.14
2531						2,275.61	155.76	139.44	135.85	195.73
2532						2,301.83	152.57	143.41	139.00	198.41
2533						2,393.41	177.93	137.78	136.95	200.17
2534						2,373.78	185.70	142.26	140.50	205.03
2535						2,379.76	161.83	145.62	135.49	195.56
2536						2,366.83	161.10	147.55	135.90	198.83
2537						2,395.98	172.80	157.67	138.13	205.87

ที่มา เทศบาลเมืองอุทัยธานี  
สำนักบริหารการทะเบียน กระทรวงมหาดไทย

ตารางที่ 3.3 แสดงจำนวนบ้านในเขตเทศบาลเมืองอุทัยธานีและตำบลข้างเคียง

พ.ศ.	พื้นที่ปกครอง					
	เทศบาลเมือง	ต.น้ำซึม	ต.สะแกกรัง	ต.คอนขาง	ต.เกาะเทโพ	อำเภอเมือง
2530	4,908	927	812	616	486	6,642
2531	5,116	927	833	627	496	6,751
2532	5,344	922	866	645	510	6,917
2533	5,553	901	898	656	520	6,812
2534	5,685	997	936	663	526	6,927
2535	5,826	1,059	1,016	667	531	7,375
2536	5,968	1,120	1,046	680	540	7,638
2537	6,252	1,254	1,075	696	556	7,932
2538	6,484	1,345	1,153	712	582	7,932

ที่มา เทศบาลเมืองอุทัยธานี  
สำนักบริหารการทะเบียน กระทรวงมหาดไทย



- กลุ่มอายุ 65 ปี ขึ้นไป จำนวน 6.80 % ของประชากรในเขตเทศบาล  
เห็นได้ว่า ประชากรในวัยทำงาน มีอัตราส่วน 71.18 % ของประชากรในเขต  
เทศบาลฯ อัตราส่วนพึ่งพิง 28.82 %

### สภาพเศรษฐกิจ

ส่วนใหญ่เป็นการค้าบริการและการค้าปลีกขนาดเล็กและขนาดกลางมีจำนวนสถาน  
ประกอบกิจการทั้งหมดจำนวน 618 แห่ง<sup>5</sup> ส่วนใหญ่เป็นร้านขายอาหาร  
เครื่องดื่ม ขายของใช้เบ็ดเตล็ด และขายของชำ เป็นต้น

ในส่วนของกิจการด้านอุตสาหกรรม<sup>6</sup> ส่วนใหญ่เป็นกิจการขนาดเล็ก มีการจ้างงาน  
แห่งละไม่เกิน 10 คน มีกิจการที่เปิดดำเนินการจำนวน 85 แห่ง ส่วนใหญ่จะเป็นผู้ซ่อมรถยนต์  
เคาะพ่นสี รองลงมา คือ ผลิตอุปกรณ์รถยนต์ จักรยานยนต์ (หม้อน้ำ - ท่อไอเสีย) ทำประตู  
หน้าต่าง เหล็กดัด และทำขนม คิดเป็น 10 %, 9% และ 9% ของกิจการด้านอุตสาหกรรมนี้ตาม  
ลำดับ นอกจากนี้ยังมีโรงสีข้าวที่เปิดกิจการอยู่ 2 โรง ซึ่งแต่เดิมมีจำนวน 7 โรง และได้เลิกก  
การไปตามการเปลี่ยนแปลงการคมนาคมและสภาพเศรษฐกิจของเมืองจากเดิมเป็นเมืองท่าส่ง  
ออกผลิตผลการเกษตรมาแต่ดั้งเดิม

ศูนย์วิทยพัทยากร  
จุฬาลงกรณ์มหาวิทยาลัย

5 เทศบาลเมืองอุทัยธานี

6 เรื่องเดียวกัน

## สภาพทางสังคม

สภาพทั่วไป ในปี พ.ศ. 2538 ในเขตเทศบาลเมืองอุทัยธานีมีประชากรในพื้นที่จำนวน 19,647 คน จำนวนครอบครัว 6,325 ครอบครัว เฉลี่ย 3.10 คน/ครอบครัว ส่วนใหญ่เป็นครัวเรือนนอกการเกษตร

ประชากรส่วนใหญ่นับถือศาสนาพุทธ จากระยะเวลาการตั้งถิ่นฐานบ้านเรือนในพื้นที่นี้ และความต่อเนื่องกว่า 600 ปี ทำให้มีวัดในพุทธศาสนาในเขตเทศบาลฯ จำนวน 9 แห่ง ได้แก่ วัดสังกัสรัตนคีรี วัดพิชัยปทุมาราม วัดมณีสถิตกปิฏฐาราม วัดอุโบสถาราม วัดธรรมโสภิต วัดธรรมโฆษก วัดหลวงราชवास วัดใหม่จันทาราม วัดอมฤตวารี และศาลเจ้าจีน 4 แห่ง ได้แก่ ศาลเจ้าปู่เต่ากง ศาลเจ้าแม่ทับทิม ศาลเจ้าแม่ละอองสำลี ศาลเจ้ากวนอู ซึ่งเป็นผลจากการเข้ามาตั้งถิ่นฐานของชาวจีนในประเทศไทย ส่วนใหญ่เพื่อประกอบการค้าตั้งแต่สมัยรัชกาลที่ 3 เป็นต้นมา ทำให้มีชาวไทยเชื้อสายจีนในชุมชนนี้มาก เช่นเดียวกับชุมชนเขตเทศบาลอื่นทั่ว ๆ ไป

## การบริการทางสังคม<sup>7</sup>

- สถานพยาบาลและสาธารณสุข มีจำนวน 3 แห่ง ได้แก่
  1. โรงพยาบาลของรัฐ ขนาด 300 เตียง ถนนรักการดี (ทางหลวงแผ่นดินหมายเลข 333) ห่างจากศูนย์กลางชุมชนประมาณ 1 กิโลเมตร เชิงเขาสะแกกรัง เป็นโรงพยาบาลระดับจังหวัด
  2. ศูนย์สาธารณสุข 1 แห่ง ถนนศรีอุทัย ในชุมชนด้านทิศเหนือ
  3. หน่วยมาลาเรียที่ 9 ถนนศรีอุทัย ห่างชุมชนไปทางทิศใต้ประมาณ 500 เมตร นอกจากนี้ยังมีคลินิกเอกชนเปิดบริการภายในชุมชนอีก 16 แห่ง
- สถานศึกษาแบ่งได้ตามระดับการศึกษา ดังนี้

7 เทศบาลเมืองอุทัยธานี

ระดับอนุบาล - ประถมศึกษา มีจำนวน 9 แห่ง แยกเป็นสังกัดเทศบาล 5 แห่ง การประถมศึกษาแห่งชาติ 1 แห่ง และเอกชนอีก 3 แห่ง นอกจากนี้ยังมีโรงเรียนสังกัดการประถมศึกษาแห่งชาตินอกเขตเทศบาลในบริเวณใกล้เคียงอีก 2 แห่ง

ระดับมัธยมศึกษาตอนต้น - ตอนปลาย มีจำนวน 4 แห่ง สังกัดกรมสามัญศึกษา 2 แห่ง สังกัดเทศบาล 1 แห่ง และเอกชน 1 แห่ง

ระดับอาชีวศึกษา สังกัดกรมอาชีวศึกษา 1 แห่ง

- ไฟฟ้า โดยการไฟฟ้าส่วนภูมิภาค ปัจจุบันมีการบริการได้เต็มพื้นที่ สถานีย่อย (Sub station) อยู่ที่ถนนพหลโยธิน อำเภอเมืองจันทบุรีจังหวัดจันทบุรี และกำลังก่อสร้างสถานีไฟฟ้าย่อยของจังหวัดที่อำเภอหนองขาหย่าง ริมทางหลวงหมายเลข 333 ซึ่งจะแล้วเสร็จในปี 2539 นี้

- ประปา อยู่ในความดูแลของเทศบาลเมืองอุทัยธานี สามารถผลิตน้ำได้วันละ 4,730 ลูกบาศก์เมตร โดยอาศัยแหล่งน้ำดิบจากแม่น้ำสะแกกรัง ดำเนินการผลิตน้ำตลอด 22 ชั่วโมง ปริมาณการจ่ายน้ำปัจจุบันวันละ 3,979 ลูกบาศก์เมตร ปริมาณการไหลของน้ำประปาอยู่ในเกณฑ์อ่อน มีที่ทำการที่ เทศบาลเมืองอุทัยธานี ถนนศรีอุทัย โรงกรองน้ำตั้งอยู่ที่ถนนศรีอุทัย ทางทิศเหนือของตัวเมือง และกำลังก่อสร้างโรงกรองน้ำและถังตกตะกอนเพิ่มเติมขนาด 250 ลูกบาศก์เมตร/ชั่วโมง หอดักสูงขนาดความจุ 250 ลูกบาศก์เมตร พร้อมติดตั้งเครื่องสูบน้ำแรงต่ำขนาด 250 ลูกบาศก์เมตร/ชั่วโมง โดยจะแล้วเสร็จในปี 2539 นี้ ซึ่งจะทำให้ปริมาณการจ่ายน้ำเพิ่มขึ้นและการไหลของน้ำประปาดีขึ้น

- โทรศัพท์โดยองค์การโทรศัพท์แห่งประเทศไทยจำนวนเลขหมาย 2,147 เลขหมาย
- ธนาคารในเขตเทศบาลเมืองอุทัยธานี มีธนาคารเข้ามาตั้งสาขาดำเนินการทั้งหมด 9 แห่ง ตั้งอยู่ที่ถนนศรีอุทัย 4 แห่ง ถนนท่าช้าง 3 แห่ง และถนนเดิบริวิอีก 2 แห่ง
- สถานธนาอนุบาล ในความดูแลของเทศบาลฯ มี 1 แห่ง ที่ถนนท่าช้าง
- ตลาดสด มีจำนวน 3 แห่ง เป็นของเทศบาลฯ 2 แห่ง ตั้งอยู่ที่ ถนนศรีอุทัยและถนนมหาราช และของเอกชนอีก 1 แห่ง อยู่ด้านหลังสถานีขนส่ง ถนนเดิบริวิ



- โรงแรม มีจำนวน 3 แห่ง ได้แก่
  1. โรงแรมพิบูลย์สุข ถนนศรีอุทัย
  2. โรงแรมอมรสุข ถนนรักการดี
  3. วาเลนไทน์อินน์ ถนนวัดทุ่งแก้ว

### การท่องเที่ยวในเขตเทศบาลเมืองอุทัยธานี

แบ่งได้เป็นสถานที่ท่องเที่ยวและงานเทศกาลประเพณี

- สถานที่ท่องเที่ยว ในเขตเทศบาลเมืองอุทัยธานี เป็นชุมชนที่มีการดำเนินชีวิตและคงอยู่มาเป็นเวลานานนับแต่สมัยสุโขทัยตอนปลายจนถึงปัจจุบัน แต่เนื่องจากวัสดุก่อสร้างส่วนใหญ่ที่ใช้เป็นไม้ ไม่มีความคงทนผุพังไปตามกาลเวลา มีแต่อาคารที่ก่อด้วยอิฐถือปูนเท่านั้น ที่พอรักษาสภาพให้เห็นจนถึงปัจจุบัน ได้แก่ วิหารวัดพิชัยปุณาราม ซึ่งอยู่ในยุคเดียวกับวิหารพระพุทธชินราช วัดพระศรีรัตนมหาธาตุ จังหวัดพิษณุโลก นอกจากนี้ก็เป็นอาคารในยุคสมัยอยุธยาตอนปลาย - ต้นกรุงรัตนโกสินทร์ ทั้งศิลปะไทย - จีน ซึ่งเข้ามาตั้งถิ่นฐานทำการค้าขาย ได้แก่ โบสถ์ วิหาร และเจดีย์ วัดธรรมโฆษก วัดธรรมโสภิต วัดอุโบสถาราม วัดสังกัสรัตนคีรี วัดอมฤตวารี ฮกแซต้ง ซึ่งเป็นอาคารทรงจีน และเรือนแพ ซึ่งถือเป็นเอกลักษณ์ของเมืองอุทัยธานี เป็นต้น

นอกจากนี้ ยังมีแหล่งท่องเที่ยวทางพุทธศาสนาที่สำคัญ ซึ่งอยู่ไม่ไกลจากเขตเทศบาลเมืองอุทัยธานีนี้ ได้แก่ วัดจันทาราม (ท่าซุง) ในเขตตำบลน้ำซึม ระยะทางประมาณ 6 กิโลเมตร บนเส้นทางสู่อำเภอมนเอนมย์ จังหวัดชัยนาท

- งานเทศกาลและประเพณี ที่สำคัญได้แก่

งานตักบาตรเทโว วัดสังกัสรัตนคีรี<sup>8</sup> เป็นงานประเพณีที่สำคัญในวันออกพรรษาของจังหวัด คือ วันแรม 1 ค่ำ เดือน 11 ของทุกปี โดยพระสงฆ์ทุกรูปที่จำพรรษาในเขตอำเภอเมืองอุทัยธานี จะออกรับบิณฑบาตร โดยสมมุติให้มณฑปบนยอดเขาสะแกกรังเป็นสิริมหายาภูฏาคาร ที่พระพุทธเจ้าทรงเทศน์โปรดพระมารดา แล้วเสด็จกลับสู่โลกมนุษย์โดยบันไดทิพย์ 3 ขั้นที่พระวิษณุกรรมเนรมิตรให้ เสด็จลงมายังสังกัสนคร ซึ่งแทนด้วยบันไดจากยอดเขาสะแกกรังจำนวน 460 ขั้น โดยอัญเชิญพระพุทธรูปปางเสด็จจากดาวดึงส์ขึ้นบนเสลี่ยงคานหามนำหน้าแถวพระสงฆ์ เป็นภาพจำลองตั้งครั้งพุทธกาล โดยประชาชนจะรอดักบาตรข้าวสารและข้าวต้มลูกโยนอยู่เชิงบันได ตลอดจนตามทางที่ได้จัดทำไว้จนถึงวิหารหลวงพ่อมงคลศักดิ์สิทธิ์ โดยได้รับการส่งเสริมจากการท่องเที่ยวแห่งประเทศไทย

งานไหว้พระพุทธรูปมงคลศักดิ์สิทธิ์ วัดสังกัสรัตนคีรี<sup>9</sup> มีขึ้นในวันขึ้น 3 - 8 ค่ำ เดือน 4 ของทุกปี เพื่อไหว้พระพุทธรูปมงคลศักดิ์สิทธิ์ ซึ่งเป็นพระคู่บ้านคู่เมืองอุทัยธานี แต่เดิมมาจัดเป็นงานเปิดทองพระพุทธรูปจำลองบนยอดเขาสะแกกรัง ภายหลังเมื่อได้อัญเชิญพระพุทธรูปมงคลศักดิ์สิทธิ์มาจากวิหารในวัดขวิด (ปัจจุบันเป็นตลาดสดเทศบาล 2) จึงได้จัดงานพร้อมในคราวเดียวกันมาแต่ครั้งนั้น ซึ่งในงานจะมีการละเล่น งานออกร้านควบคู่กันไปด้วยทุกปี

งานแห่เจ้าของชาวจีน<sup>10</sup> เป็นงานประเพณีของชาวจีนในเขตเทศบาลเมืองอุทัยธานี มีการจัดแห่เจ้าพ่อและเจ้าแม่จากศาลต่าง ๆ ซึ่งมีอยู่ 4 แห่ง คือ ศาลเจ้าปูนเก่า ศาลเจ้าแม่ทับทิม ศาลเจ้าแม่ละอองสำลี และศาลเจ้ากวนอู ตามกำหนดครบรอบปีของเจ้าแต่ละองค์ ได้แก่ 5 ปี หรือ 12 ปี หรือ 14 ปี หนหนึ่ง ในงานแห่เจ้าพ่อปูนเก่า จะมีขบวนสาวงามถือธงร่วมขบวนเป็นแถวยาวแห่ตามถนนย่านกลางเมือง ได้แก่ ถนนศรีอุทัย ถนนมหาธาตุ และถนนท่าช้าง มีสิงโตคณะต่าง ๆ ในเมืองอุทัยธานีร่วมให้พรตามร้านค้าคนจีนในตลาด ซึ่งจะมีการจัดตั้งโต๊ะหมู่บูชาอย่างสวยงาม ส่วนงานของเจ้าแม่ทับทิม “ลุยบัวเนี้ย” เป็นพิธีเปลี่ยนเครื่องทรงเจ้าแม่เมื่อครบ 12 ปี และมีการลุยไฟด้วย

8 อรพิมพ์, 'อุทัยธานี' อนุสาร อสท. ปีที่ 28 ฉบับที่ 9 (เดือนเมษายน 2531) : 73

9 คู่มือเที่ยวทั่วไทย, 'อุทัยธานี' นิตยสารคดี ฉบับที่ 122 (เมษายน 2538) : 180

10 เรื่องเดียวกัน

## การคมนาคม

เทศบาลเมืองอุทัยธานีตั้งอยู่ริมแม่น้ำสะแกกรัง เดิมเป็นเมืองท่าศูนย์กลางติดต่อทางน้ำทั้งการสัญจรและการขนส่งกับเมืองอื่นๆ ปัจจุบันบทบาทการคมนาคมทางน้ำได้ลดลงจนเลิกดำเนินการไป เปลี่ยนมาเป็นการคมนาคมและขนส่งทางบกแทน อันเป็นผลจากเทคโนโลยีและวิทยาการที่ก้าวหน้า ตามกาลเวลา

การสัญจรติดต่อกับภายนอก แต่เดิมมาการติดต่อทางบกระหว่างจังหวัด สามารถเดินทางเข้าเมืองอุทัยธานีได้จากถนนพหลโยธิน กิโลเมตรที่ 295 แยกเข้าอำเภอมนोरมย์ จังหวัดชัยนาท ข้ามฟากโดยแพขนานรถยนต์บริเวณแม่น้ำสะแกกรังไหลมาบรรจบกับแม่น้ำเจ้าพระยาต่อด้วยทางหลวงหมายเลข 3625 เป็นระยะทาง 10 กิโลเมตร ขนานกับแม่น้ำสะแกกรังจึงถึงเมืองอุทัยธานี ภายหลังได้มีการต่อเชื่อมทางหลวงจังหวัดหมายเลข 3183 อุทัยธานี อำเภอวัดสิงห์ จังหวัดชัยนาท ระยะทาง 10 กิโลเมตร เป็นอีกเส้นทางหนึ่ง

ในปี พ.ศ. 2516 ได้มีการตัดทางหลวงแผ่นดินหมายเลข 333<sup>11</sup> เชื่อมตัวเมืองอุทัยธานีกับทางหลวงแผ่นดินหมายเลข 1 (สายเอเชีย) ระยะทาง 16 กิโลเมตร ทำให้การติดต่อกับจังหวัดอื่นๆ ได้สะดวกยิ่งขึ้น (ซึ่งเส้นทางนี้ภายหลังได้ชื่อเรียกทางหลวงเดิมที่ติดต่อระหว่างเทศบาลเมืองอุทัยธานีกับอำเภอนองจางด้วย)

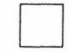

การสัญจรติดต่อกับภายนอกระหว่างเทศบาลเมืองอุทัยธานีกับจังหวัดข้างเคียงสามารถใช้เส้นทางติดต่อได้ ดังนี้

- |              |                                  |                 |
|--------------|----------------------------------|-----------------|
| - นครสวรรค์  | ทางหลวงแผ่นดินหมายเลข 333,1      | ระยะทาง 44 กม.  |
| - ชัยนาท     | ทางหลวงแผ่นดินหมายเลข 333,1      | ระยะทาง 43 กม.  |
| - สิงห์บุรี  | ทางหลวงแผ่นดินหมายเลข 333,1      | ระยะทาง 95 กม.  |
| - สุพรรณบุรี | ทางหลวงแผ่นดินหมายเลข 333,1,3039 | ระยะทาง 138 กม. |

11 ทางหลวง, กรม. พื้เปิดทางหลวงแผ่นดินหมายเลข 333 สมัยอุทัยธานี-พหลโยธิน  
กรมทางหลวง (18 เมษายน 2516)



สัญลักษณ์

-  ทางหลวงแผ่นดิน
-  ทางหลวงจังหวัดและท้องถิ่น



ที่มา : ฝ่ายแผนที่ กองวิชาการสถิติ  
สำนักงานสถิติแห่งชาติ

แสดง  
เส้นทางคมนาคมระหว่างจังหวัด  
และอำเภอในจังหวัดอุทัยธานี

แผนที่ 3.3

มาตราส่วน  
1 : 950000



- อ่างทอง ทางหลวงแผ่นดินหมายเลข 333,1 ระยะทาง 121 กม.
- อัญญา ทางหลวงแผ่นดินหมายเลข 333,1 ระยะทาง 152 กม.

การสัญจรติดต่อภายในจังหวัดระหว่างเทศบาลเมืองอุทัยธานีกับอำเภอต่างๆ<sup>13</sup> สามารถใช้เส้นทางต่างๆ ได้ดังนี้

- อำเภอหนองขาหย่าง ทางหลวงแผ่นดินหมายเลข 333 ระยะทาง 10.50 กม.
- อำเภอหนองฉาง ทางหลวงแผ่นดินหมายเลข 333 ระยะทาง 21 กม.
- อำเภอทัพทัน ทางหลวงแผ่นดินหมายเลข 3221 ระยะทาง 20 กม.
- อำเภอสว่างอารมณ์ ทางหลวงแผ่นดินหมายเลข 3221 ระยะทาง 35 กม.
- อำเภอบ้านไร่ ทางหลวงแผ่นดินหมายเลข 333,3011 ระยะทาง 79 กม.
- อำเภอลานสัก ทางหลวงแผ่นดินหมายเลข 333,3438 ระยะทาง 57 กม.
- อำเภอห้วยคต ทางหลวงแผ่นดินหมายเลข 333,3280 ระยะทาง 50 กม.

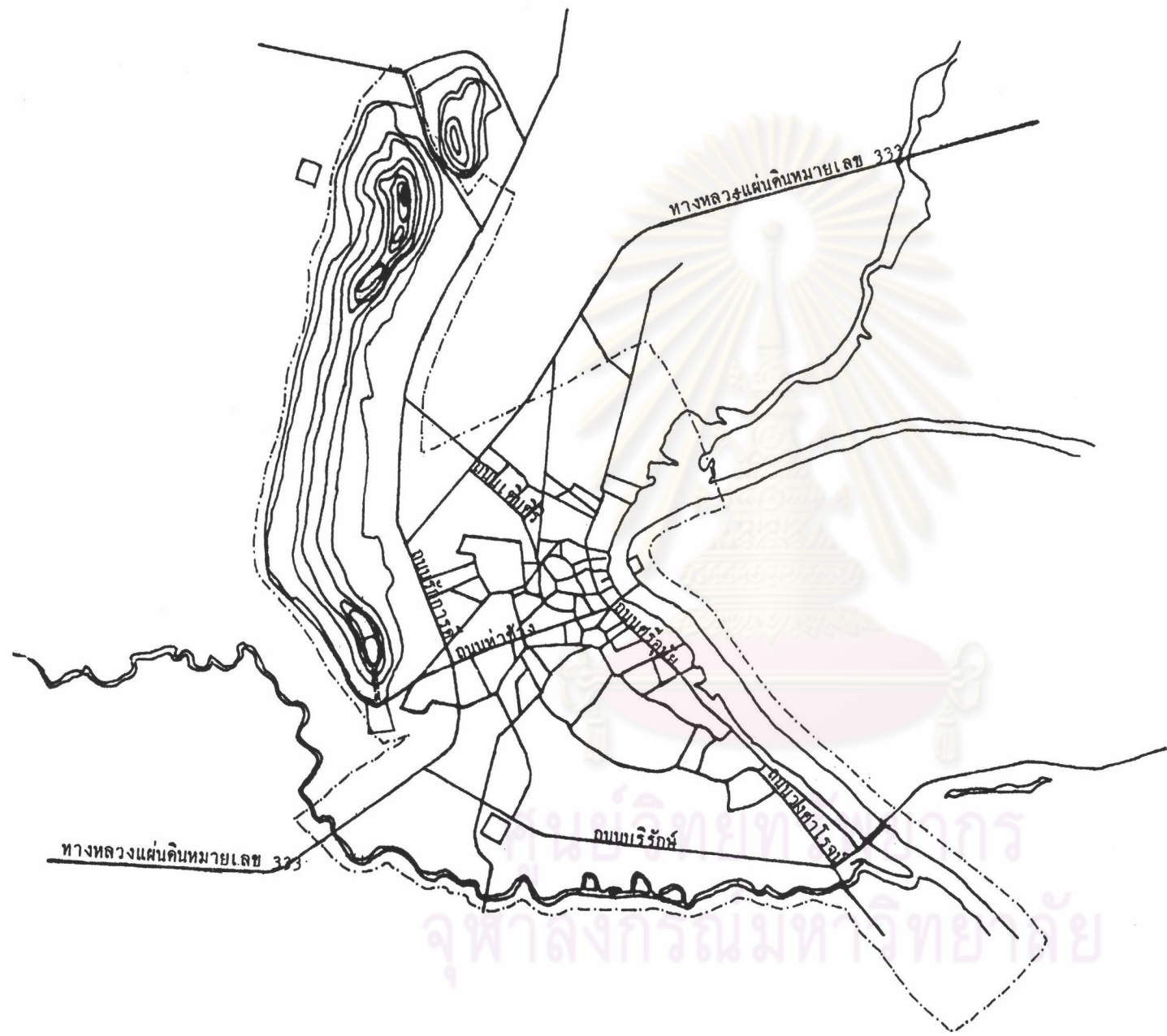
การสัญจรติดต่อภายในเมืองอุทัยธานี ก่อนปี พ.ศ. 2478 เมืองอุทัยธานีมีสภาพชุมชนที่เกิดขึ้นตามสภาพเศรษฐกิจ และการใช้สอย ถนนหนทางเป็นทางแคบๆ บ้านเรือนเป็นแถวติดๆ กันภายหลังได้เกิดเพลิงไหม้เมืองครั้งใหญ่ จึงได้มีการวางผังเมือง มีการตัด ขยายถนน ที่สำคัญ 2 สาย ได้แก่

- ถนนศรีอุทัย โดยตัดขนานแม่น้ำสะแกกรังจากทิศเหนือ - ทิศใต้ จากวัดธรรมโศภิต
- ย่านกลางเมือง - ศาลากลางจังหวัด ผ่านวัดขวิด (ปัจจุบันเป็นตลาดสดเทศบาล 2) วัดพิชัยปุระนาราม ระยะทางประมาณ 2 กิโลเมตร เชื่อมต่อกับทางหลวงแผ่นดินหมายเลข 3265 (อุทัยธานี-มโนรมย์) และทางหลวงแผ่นดินหมายเลข 3183 (อุทัยธานี-วัดสิงห์)

- ถนนท่าช้าง ตามเส้นทางเดิมจากท่าน้ำถึงเขาสะแกกรัง ระยะทางประมาณ 1 กม. เชื่อมต่อกับทางหลวงแผ่นดินจากอำเภอต่างๆ ภายในจังหวัดอุทัยธานี

สัญลักษณ์

--- เขตเทศบาล



ที่มา : ผังเมืองรวมเมืองอุทัยธานี  
กรมการผังเมือง

แสดง  
เส้นทางคมนาคมในเขตเทศบาล  
เมืองอุทัยธานี

แผนที่ 3.4

มาตราส่วน  
1 : 37500





ซึ่งยังมีถนนสายรองเชื่อมต่อกันในชุมชนระหว่างถนนสายหลัก ได้แก่ ถนนนครคีรี ถนนวงศาโรจน์ ถนนสุนทรภู่ ถนนมหาธาตุ ถนนศรีน้ำซึม ถนนบูรพาภิรมย์ ถนนจิรวานุพันธ์ เป็นต้น ซึ่งถนนเหล่านี้ เดิมเป็นทางเกวียน และทางหลวงแผ่นดินที่ผ่านเขตเทศบาลฯ ได้แก่ ทางหลวงแผ่นดินหมายเลข 333 (ถนนรักการดี) และ By pass (ถนนบริรักษ์) นอกจากนี้ยังมีถนนที่ตัดขึ้นใหม่อีกสายหนึ่งคือ ถนนเดบศิริ ที่เกิดจากการพัฒนาที่จัดประโยชน์โดยเอกชน ภายหลังจากที่มีการสร้างทางหลวงแผ่นดินหมายเลข 333 บริเวณด้านข้างของสถานีขนส่ง ด้านทิศตะวันตก จัดเป็นย่านการค้าขยายใหม่ของเมืองอุทัยธานีในปัจจุบัน

การบริการด้านการสัญจรติดต่อภายในเขตเทศบาลเมืองอุทัยธานีนี้ มีรถโดยสารสองแถวเล็กวิ่งรอบเมือง และรถสามล้อวิ่งรับส่งโดยสารภายในเมือง นอกจากนี้ยังมีรถโดยสารระยะใกล้วิ่งติดต่อรับส่งระหว่างตำบลใกล้เคียงกับเมืองอุทัยธานีอีกด้วย

การจราจรในเขตเทศบาลเมืองอุทัยธานี โดยทั่วไปอยู่ในสภาพสะดวกและคล่องตัวพอสมควร ดดยมีถนนสายหลัก คือ ถนนศรีอุทัย<sup>12</sup> ซึ่งผ่านย่านธุรกิจการค้ากลางเมืองและสถาบันราชการที่สำคัญในแนวทิศเหนือ - ใต้ ของเมือง มีปริมาณการจราจรในช่วงชั่วโมงเร่งด่วนสูงสุด ประมาณ 770-870 คัน/ชั่วโมง รองลงมาคือ ถนนท่าช้าง ซึ่งผ่านย่านธุรกิจการค้า ในแนวทิศตะวันออก-ตะวันตก มีปริมาณการจราจรในชั่วโมงเร่งด่วนสูงสุดประมาณ 430-520 คัน/ชั่วโมง และถนนสายหลักอีกสาย คือ ทางหลวงแผ่นดินหมายเลข 333 (ถนนบริรักษ์) มีปริมาณการจราจรในชั่วโมงเร่งด่วนสูงสุดประมาณ 670 คัน/ชั่วโมง โดยมียานพาหนะที่สัญจรภายในชุมชนส่วนใหญ่เป็นรถจักรยานยนต์ 58 % รถบรรทุกขนาดเบาและรถจักรยานสองล้อ 13.10 % และ 10.70% ตามลำดับ

12 ผังเมืองรวมเมืองอุทัยธานี ปรับปรุงครั้งที่ 1 (กรุงเทพมหานคร : กรมผังเมือง กระทรวงมหาดไทย) : 5-2

ตารางที่ 3.4 แสดงเส้นทางรถโดยสารประจำทางในจังหวัดอุทัยธานี

ลำดับที่	ชื่อเส้นทาง	จำนวนเที่ยว		จำนวนรถ(คัน)	
		ชั้นต่ำ	ชั้นสูง	ชั้นต่ำ	ชั้นสูง
1	<b>รถโดยสารขนาดใหญ่</b>				
1.1	กรุงเทพฯ - อุทัยธานี (ปรับอากาศ)	10	12	6	11
1.2	กรุงเทพฯ - อุทัยธานี (ธรรมดา)	30	36	14	17
1.3	กรุงเทพฯ - อุทัยธานี (รถตู้ปรับอากาศ)	28	40	10	18
2	<b>รถโดยสารขนาดใหญ่วิ่งระหว่างท้องถิ่น</b>				
2.1	อุทัยธานี - ตาคถี	8	10	12	14
2.2	อ่างทอง - อุทัยธานี	10	12	4	11
2.3	อุทัยธานี - โกรกพระ	20	24	4	5
2.4	นครสวรรค์ - อุทัยธานี	42	50	12	18
2.5	อุทัยธานี - บ้านไร่	8	22	6	38
3	<b>รถโดยสารวิ่งในท้องถิ่น</b>				
3.1	อุทัยธานี - สว่างอารมณ์	9	11	4	5
3.2	อุทัยธานี - ตลุกคู๋	-	44	8	128
3.3	อุทัยธานี - บ้านไร่	-	74	30	191
3.4	อุทัยธานี - ปางไม้ไผ่	38	46	12	39
4	<b>รถโดยสารขนาดเล็ก</b>				
4.1	อุทัยธานี - ทำนํ้ามโนรมย์	64	-	22	26
4.2	รอบเมืองอุทัยธานี	128	-	14	20
4.3	อุทัยธานี - วัดราชนนุ์	16	-	3	4
4.4	อุทัยธานี - เนินซาก	12	-	3	4
4.5	อุทัยธานี - ร.ร.วัดสะพานหิน	20	-	5	8
4.6	อุทัยธานี - บ.หนองก่,ทุ่งสงบ,บ.หนองตะเคียน,บ.ห	4	-	2	13
4.7	อุทัยธานี - ทำข้าม	16	-	5	8
4.8	ร.ร.อุทัยวิทยาคม - ทางแยกวัดสิงห์	16	-	3	8

ที่มา สำนักงานขนส่งจังหวัดอุทัยธานี

## วิวัฒนาการเมืองอุทัยธานี

พื้นที่เมืองอุทัยธานีปัจจุบัน เดิมอยู่ในเขตการปกครองของจังหวัดชัยนาท เรียกว่า บ้านสะแกกรัง เหตุที่ย้ายเมืองอุทัยธานีมาอยู่ที่บ้านสะแกกรังนี้ เนื่องจากในสมัยรัชกาลที่ 3 ราว พ.ศ. 2376 ข้าราชการชาวกรุงเทพฯ ได้รับแต่งตั้งเป็นพระยาอุทัยธานี เจ้าเมืองอุทัยธานี เห็นว่าถ้าตั้งบ้านเรือนอยู่ที่บ้านสะแกกรังแล้ว มีผลทำให้การเดินทางมาทำมาค้าขายสะดวก ไม่ลำบาก และกลัวโรคภัยไข้เจ็บ เนื่องจากเมืองอุทัยธานีสมัยนั้น ต้องเดินทางโดยทางบกเข้าไปอีกประมาณ 22 กิโลเมตร หนทางลำบากและอยู่ในป่าเขา ประกอบกับเป็นเพื่อนกันกับเจ้าเมืองชัยนาท จึงขอตั้งบ้านเรือนว่าราชการในที่นี้ ตั้งแต่นั้นมา

ในปี พ.ศ. 2391 ได้เกิดกรณีพิพาทเรื่องเงินอากรสมพัทธพลาด เงินค่าเสนาอากร ซึ่งไม่ชำระกัน เนื่องจากเขตแดนเมืองอุทัยธานีและเมืองชัยนาทไม่ถูกต้อง จึงได้มีการนัดหมาย ปรีกษาหรือเรื่องเขตแดนใหม่ ให้ตัดเขตบ้านสะแกกรังเป็นของจังหวัดอุทัยธานี และเป็นที่ตั้งของเมืองอุทัยธานีมาแต่ครั้งนั้น

จะเห็นได้ว่า บ้านสะแกกรังเป็นชุมชนมาก่อนแล้ว ดังจะเห็นได้จากวัดวาอารามและโบราณสถานที่ตั้งอยู่ก่อนแล้ว ได้แก่ วัดพิชัยปุณนาราม วัดอมฤตวารี และวัดธรรมโฆษก ซึ่งพิจารณาได้จากสถาปัตยกรรม จิตรกรรมในสถานที่นั้น ๆ ที่ยังคงเหลืออยู่

จากสภาพการวิวัฒนาการของเมืองอุทัยธานี แบ่งออกได้เป็น 3 ระยะดังนี้

ระยะที่ 1 ก่อน พ.ศ. 2478

ระยะที่ 2 พ.ศ. 2478 - 2516

ระยะที่ 3 พ.ศ. 2516 - ปัจจุบัน

เนื่องจากมีเหตุการณ์ที่ทำให้เมืองเปลี่ยนแปลงสภาพทางกายภาพและรูปแบบเมืองอย่างสำคัญ อันเป็นผลจากเหตุการณ์ภายในชุมชนเมืองนี้เองและผลกระทบจากภายนอก



## ระยะที่ 1 ก่อน พ.ศ.2478

จากจดหมายเหตุ ระยะทางสมเด็จพระมหาสมณ ๙ เสด็จตรวจการคณะสงฆ์ในมณฑลฝ่ายเหนือ พ.ศ. 2456 ตอนที่ 5 ว่า

ในวันที่ 12 ธันวาคม พ.ศ. 2456 สมเด็จพระเจ้าบรมวงศ์เธอกรมพระยาวิชิรญาณวโรรส พระมหาสมณเจ้า เป็นสมเด็จพระสังฆราชสกลมหาสังฆปริณายก เสด็จตรวจการคณะสงฆ์ในมณฑลฝ่ายเหนือ ได้เสด็จมาที่เมืองอุทัยธานี และได้บันทึกเหตุการณ์ในจดหมายเหตุ ทำให้ทราบลักษณะเมืองอุทัยธานีได้ดังนี้

เมืองอุทัยธานี เป็นเมืองท่าทางน้ำ ทำการค้าข้าวและของป่า มีผู้คนพลุกพล่าน สับสน ถนนแยกไปมา 3-4 สาย พื้นที่โดยรอบเป็นที่นา ลักษณะอาคารในเมืองเป็นห้องแถวไม้หลังคามุงจากบ้าง สังกะสีบ้าง ค่อนข้างหนาแน่น ถนนเป็นทรายอ่อน มีรางน้ำซึ่งมักจะเต็ม นอกจากนี้ยังมีเรือนแพพักอาศัยในแม่น้ำสะแกกรังอีกค่อนข้างหนาแน่น ซึ่งพอสันนิษฐานสภาพทำเลได้ดังนี้

ทิศเหนือ	จุด	วัดขวิด
ทิศใต้	จุด	วัดธรรมโฆษก (โรงโค) และวัดใหม่จันทาราม
ทิศตะวันออก	จุด	แม่น้ำสะแกกรัง
ทิศใต้	จุด	วัดหลวงราชาวาส

ในส่วนของสถานที่ราชการนั้น เดิมทีเดียวศาลากลางจังหวัดตั้งอยู่ที่ด้านหลังบ้านผู้ว่าราชการเมืองอุทัยธานี (ด้านทิศใต้ของที่ว่าการเทศบาลเมืองอุทัยธานีปัจจุบัน) ภายหลังได้ย้ายมาทางด้านทิศใต้ของที่เดิมมาอยู่ที่บริเวณสำนักงานที่ดินจังหวัดในปัจจุบันนี้ (ในบริเวณศาลากลางปัจจุบันนี้) จนถึงปี พ.ศ. 2450 จึงได้ย้ายมาอยู่ที่ศาลากลางในปัจจุบันนี้ ต่อมาได้มีการสร้างอาคารหลังใหม่ เมื่อปี พ.ศ. 2509 และได้เปิดดำเนินการมาจนถึงปัจจุบันนี้ โดยมีระยะทางจากชุมชนเมืองอุทัยธานีมาทางด้านทิศใต้ของเมืองประมาณ 1 กิโลเมตร สำหรับที่ว่าการอำเภอเมือง ได้มีการก่อสร้างที่ทำการในปี พ.ศ. 2460 ในพื้นที่ที่ว่าการอำเภอเมืองปัจจุบันนี้

ทางด้านการศึกษา มีวัดภายในเขตเมืองอุทัยธานี ที่สร้างขึ้นในช่วงระยะนี้ได้แก่

พ.ศ. 2370 สร้างวัดหลวงราชาวาส



สัญลักษณ์

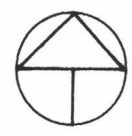
- - - เขตเทศบาล
- - - ถนนก่อน พ.ศ.2516 (สายหลัก)
- ถนนก่อน พ.ศ.2478 (ทางเกวียน)

ที่มา : กรมทางหลวง

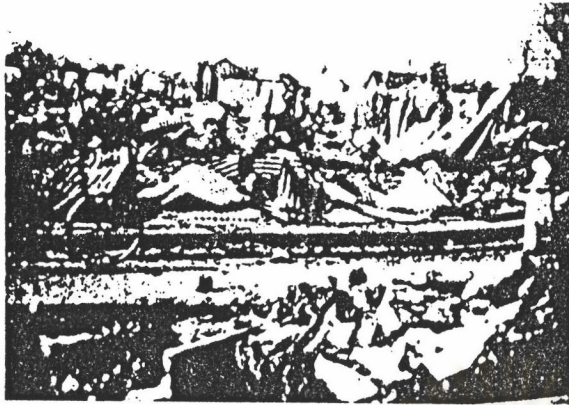
แสดง  
เส้นทางคมนาคมก่อน พ.ศ.2516

แผนที่ 3.5

มาตราส่วน  
1 : 37500



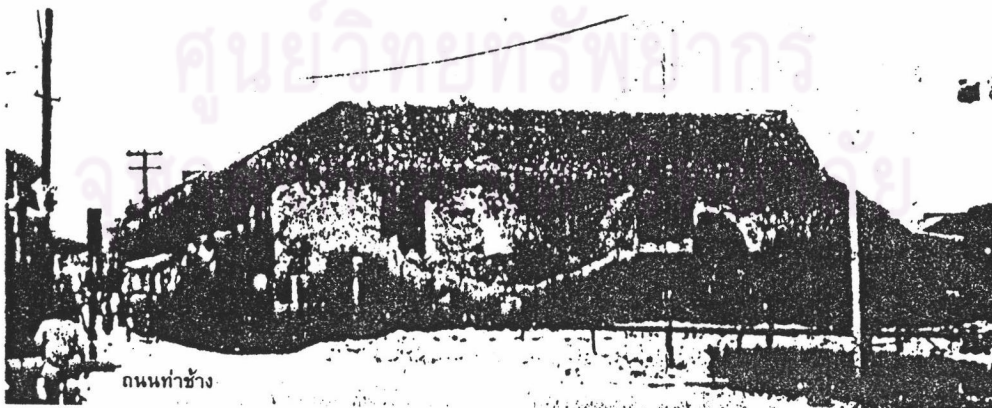
ศูนย์วิทยบริการ  
จุฬาลงกรณ์มหาวิทยาลัย



ภาพที่ 3.1 ซากอาคารที่ถูกเพลิงไหม้ พ.ศ.2478

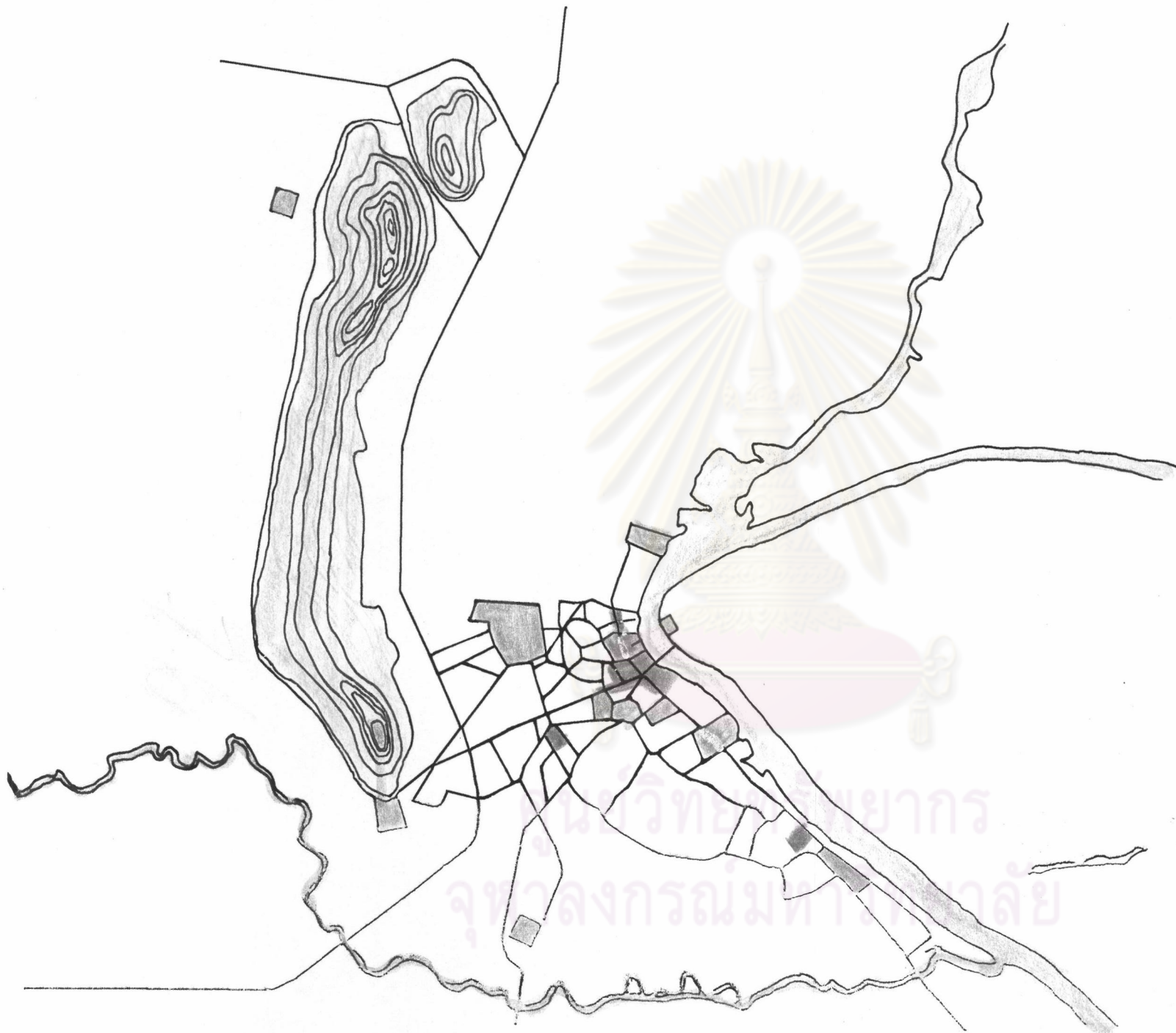


ภาพที่ 3.2 ซากอาคารที่ถูกเพลิงไหม้ พ.ศ.2478








ภาพที่ 3.3 อาคารที่เหลือจากเพลิงไหม้ พ.ศ.2478





สัญลักษณ์

-  พาณิชยกรรม
-  พักอาศัย
-  ราชการ
-  วัด
-  สถานศึกษา

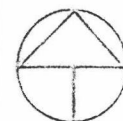
ที่มา จากการสำรวจสภาพอาคาร

แสดง

เมืองอภัยธานีก่อน พ.ศ.2478

แผนที่ 3.6

มาตราส่วน  
1 : 30000



พ.ศ. 2399 สร้างวัดขวิด (ปัจจุบันยกไปรวมกับวัดมณีสถิตกปิฏฐาราม พื้นที่ของวัดถูกนำมาจัดประโยชน์เป็นอาคารพาณิชย์และตลาดสดเทศบาล 2 ในปัจจุบัน)

พ.ศ. 2399 สร้างวัดอุโบสถาราม

พ.ศ. 2434 สร้างวัดทุ่งแก้ว (ภายหลังรวมกับวัดขวิดแล้ว จึงเปลี่ยนชื่อเป็นวัดมณีสถิตกปิฏฐาราม)

พ.ศ. 2445 สร้างวัดใหม่จันทาราม

โดยมีวัดเดิมที่มีอยู่ก่อนแล้ว ได้แก่ วัดพิชัยปรณาราม วัดธรรมโฆษก วัดธรรมโสภิต วัดอมฤตวารี และวัดสังกัสรัตนคีรี

ทางด้านสาธารณสุข ได้มีการจัดสร้างสถานพยาบาล เรียกว่า โอสถศาลาเฉลิม เป็นแห่งแรกที่ว่าการเทศบาลเมืองอุทัยธานีปัจจุบัน เมื่อวันที่ 27 ธันวาคม พ.ศ. 2439

ทางด้านการศึกษา มีโรงเรียนระดับประถมศึกษาแห่งแรกที่วัดพิชัยปรณาราม ใน พ.ศ. 2443 ต่อมาในวันที่ 21 กันยายน พ.ศ. 2456 ได้เปิดโรงเรียนเบญจมราชูทิศตัวอย่างเมืองอุทัยธานี ทำการสอนระดับชั้นประถมศึกษา - มัธยมศึกษา (บริเวณสำนักงานการศึกษาออกโรงเรียนในปัจจุบันนี้) เป็นโรงเรียนแห่งแรกของเมืองอุทัยธานีที่ขึ้นกับกระทรวงธรรมการ ซึ่งต่อมาได้กลายเป็นโรงเรียนระดับอำเภอ พร้อมกับเปลี่ยนชื่อเป็นโรงเรียนเบญจมราชูทิศ

พ.ศ. 2461 ได้มีการจัดสร้างโรงเรียนอุทัยวิทยเวท ให้การศึกษาระดับประถมศึกษา - มัธยมศึกษา เป็นโรงเรียนประจำจังหวัดอุทัยธานี (พื้นที่บริเวณด้านหลังที่ว่าการอำเภอเมืองปัจจุบัน)

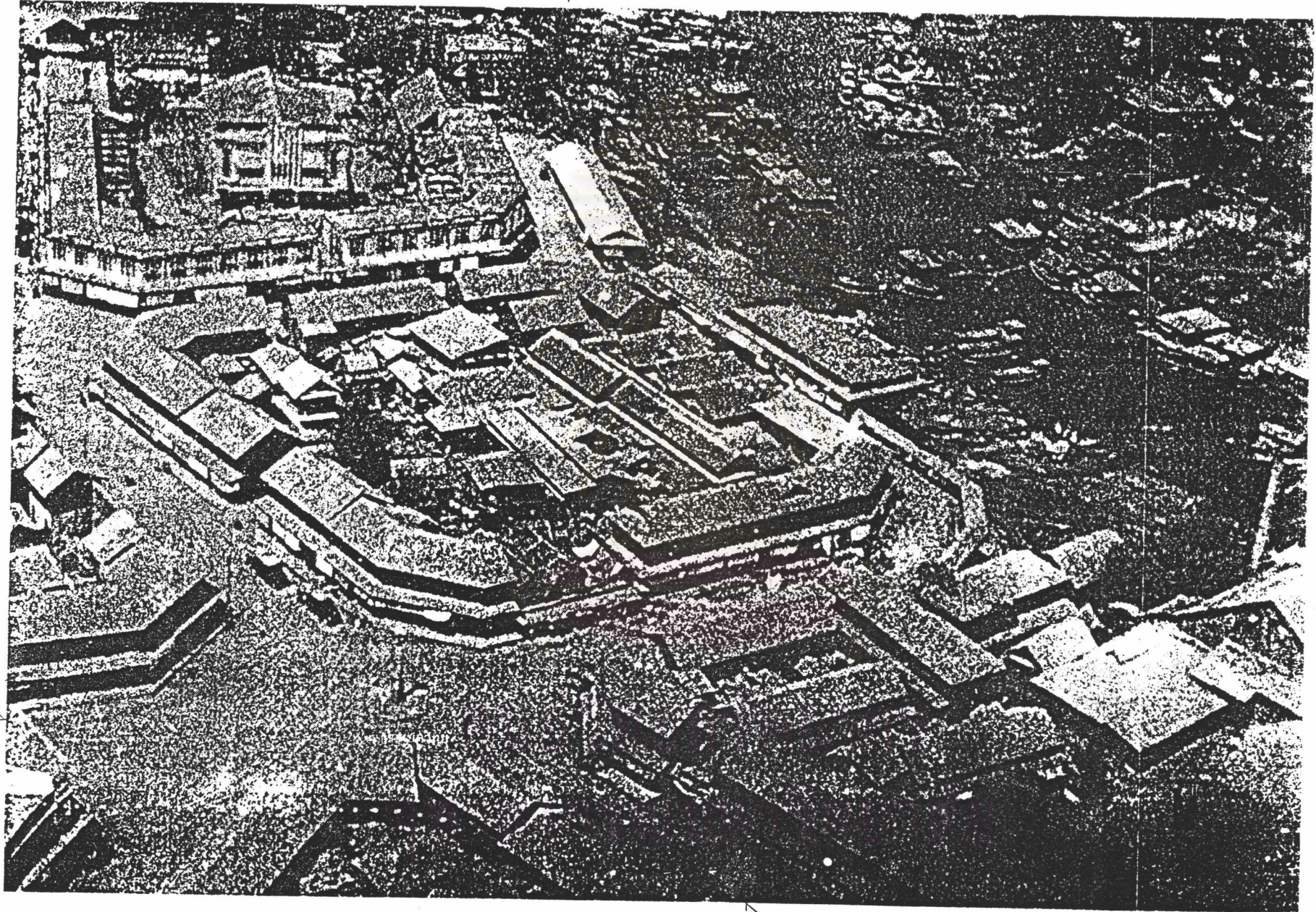
การคมนาคมสมัยนั้น ทั้งการสัญจรและขนส่งอาศัยทางน้ำเป็นหลักเพื่อติดต่อกับภายนอก ส่วนทางบกเป็นทางเกวียนจากพื้นที่ต่าง ๆ ในจังหวัดที่เป็นแหล่งผลิตรายการเกษตร

## ระยะที่ 2 พ.ศ. 2478 - 2516

ในวันที่ 18 มีนาคม พ.ศ. 2478 ได้เกิดเพลิงไหม้บ้านเรือนในตัวเมืองอุทัยธานี ทำความเสียหายเป็นอย่างมาก จนต้องมีการสร้างเมืองขึ้นใหม่ โดยมีพระราชกฤษฎีกากำหนดเขตที่ดินที่จะต้องเวนคืน และมีการกำหนดใช้พระราชบัญญัติควบคุมการก่อสร้างใน



ที่วัดวัดเค็ม ได้ก่อสร้างเป็นอาคารพาณิชย์



ถนนท่าช้าง

ถนนศรีอุทัย

ภาพที่ 3.4 สภาพชุมชนเมืองอุทัยธานี พ.ศ.2500



เขตเพลิงไหม้ พ.ศ. 2479 มีการถมพื้นที่ชายแม่น้ำซึ่งลาดเท เดิมเป็นท่าช้างเพื่อใช้สำหรับสร้างอาคารบ้านเรือนใหม่ ย้ายวัดขวิดไปรวมกับวัดทุ่งแก้ว เปลี่ยนชื่อเป็นวัดมณีสถิตยภิภูฐาราม เพื่อการขยายตัวของเมือง เมื่อ พ.ศ. 2481

ในปี พ.ศ. 2491 ได้ย้ายพระพุทธรูปสำคัญคู่มือเมืองอุทัยธานีจากวัดขวิดไปอยู่ที่วัดสังกัสรัตนคีรี (เขาสะแกกรัง) และต่อมาพื้นที่ของวัดขวิดได้ก่อสร้างเป็นอาคารพาณิชย์ - พักอาศัย โรงภาพยนตร์ และตลาดสดเทศบาล 2 (เดิมมีเพียงแห่งเดียว) มีสาขาธนาคารมาตั้งอยู่จำนวน 3 แห่ง

การก่อสร้างอาคารบ้านเรือนขึ้นใหม่ได้มีอย่างต่อเนื่อง จนสำเร็จเสร็จสิ้นในปี พ.ศ. 2496 มีการตัดถนนศรีอุทัย เชื่อมต่อระหว่างชุมชนเมืองกับศาลากลางจังหวัด ขนานกับแม่น้ำสะแกกรังเป็นระยะทางประมาณ 2 กิโลเมตร ถนนท่าช้างจากท่าเรือในเมืองถึงวัดสังกัสรัตนคีรี ระยะทางประมาณ 1 กิโลเมตร และมีการปรับปรุงถนนสายต่าง ๆ ซึ่งแต่เดิมเป็นทางเกวียนในเขตชุมชนโดยรอบ

พ.ศ. 2509 ได้มีการสร้างศาลากลางหลังใหม่แทนที่หลังเดิมทางทิศใต้ของศาลากลางเดิม (ปัจจุบันเป็นสำนักงานที่ดิน) ภายในบริเวณศาลากลางปัจจุบัน ซึ่งประกอบด้วยศาลจังหวัด สำนักงานที่ดินจังหวัด สาธารณสุขจังหวัด และศาลาประชาคม

ในส่วนของสถานพยาบาล มีการสร้างสุขศาลาที่ถนนศรีอุทัย ทางทิศเหนือของชุมชน และปรับเปลี่ยนโสตศาลาเดิมเป็นโรงพยาบาล ในวันที่ 2 พฤศจิกายน พ.ศ. 2493 และได้ย้ายสถานที่ทำการมาอยู่ที่เชิงเขาสะแกกรังริมถนนรณรงค์การดี เมื่อวันที่ 10 กรกฎาคม พ.ศ. 2501 ส่วนสถานที่ตั้งเดิมได้ก่อสร้างเป็นอาคารที่ว่าการเทศบาลเมืองอุทัยธานีมาจนถึงปัจจุบันนี้โดยย้ายที่ทำการมาจากอาคารในตลาด

ทางการศึกษา ได้มีการจัดตั้ง

- โรงเรียนอนุบาลอุทัยธานี สอนระดับชั้นอนุบาล - ประถมศึกษาตอนต้น ที่ถนนศรีอุทัย ทางทิศใต้ของศาลากลางจังหวัด ปัจจุบันเป็นสำนักงานศึกษาธิการจังหวัด

- โรงเรียนเมืองอุทัยธานี สอนระดับประถมศึกษาตอนปลายที่ถนนท่าช้างเชิงเขาสะแกกรัง ในที่วัดสังกัสรัตนคีรี ปัจจุบันเป็นสำนักงานปฏิรูป

- โรงเรียนเทศบาลวัดหลวงราชาวาส สอนระดับประถมศึกษา

- โรงเรียนเทศบาลวัดธรรมโสภิต สอนระดับประถมศึกษา



สัญลักษณ์

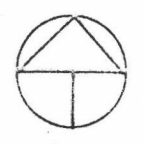
-  พากษยกรรม
-  พักอาศัย
-  ราชการ
-  วัด
-  สถานศึกษา

ที่มา จากการสำรวจสภาพอาคาร

แสดง  
เมืองอุทัยธานี  
ระหว่าง พ.ศ.2478 - 2515

แผนที่ 3.7

มาตราส่วน  
1 : 30000





- โรงเรียนเทศบาลวัดมณีสถิตกปิฎฐาราม สอนระดับประถมศึกษา
- โรงเรียนเทศบาลวัดสังกัสรัตนคีรี สอนระดับประถมศึกษา
- โรงเรียนเทศบาลวัดอมฤตวารี สอนระดับประถมศึกษา

ในระดับมัธยมศึกษา มีโรงเรียนอุทัยวิทยเวทและโรงเรียนเบญจมราชูทิศ เหมือนระยะสมัยแรก เดิมสอนตั้งแต่ระดับประถมศึกษา-มัธยมศึกษา จนถึงปี พ.ศ. 2480 จึงได้แยกสอนเฉพาะระดับมัธยมศึกษาเท่านั้น และในปี พ.ศ. 2515 ได้มีการรวมทั้งสองโรงเรียนเป็นโรงเรียนเดียวกันในชื่อว่า โรงเรียนอุทัยวิทยาคม แต่ยังคงใช้สถานที่เดิมทำการสอน (และย้ายไปรวมกันในที่ใหม่เมื่อปี พ.ศ. 2518) ซึ่งนอกจากนี้ยังมีโรงเรียนเอกชนเปิดทำการสอน ได้แก่ โรงเรียนพิทักษ์ศิษย์วิทยา สอนระดับประถมศึกษา โรงเรียนอนุศิษย์วิทยา สอนระดับประถมศึกษา-มัธยมศึกษา และโรงเรียนอุทัยวิทยาลัย สอนระดับประถมศึกษา-มัธยมศึกษา

การศึกษาระดับอาชีวศึกษา มีการสร้างโรงเรียนการช่างจังหวัดอุทัยธานี (เทคโนโลยีราชมงคลงในปัจจุบัน) ทางทิศใต้ของโรงเรียนอนุบาล โดยเดิมที่เป็นเป็นส่วนหนึ่งของโรงเรียนอุทัยวิทยเวทสาขาสายอาชีพ จัดตั้งเมื่อปี พ.ศ. 2479 และปีถัดมาจึงได้แยกออกมาอย่างเด็ดขาด

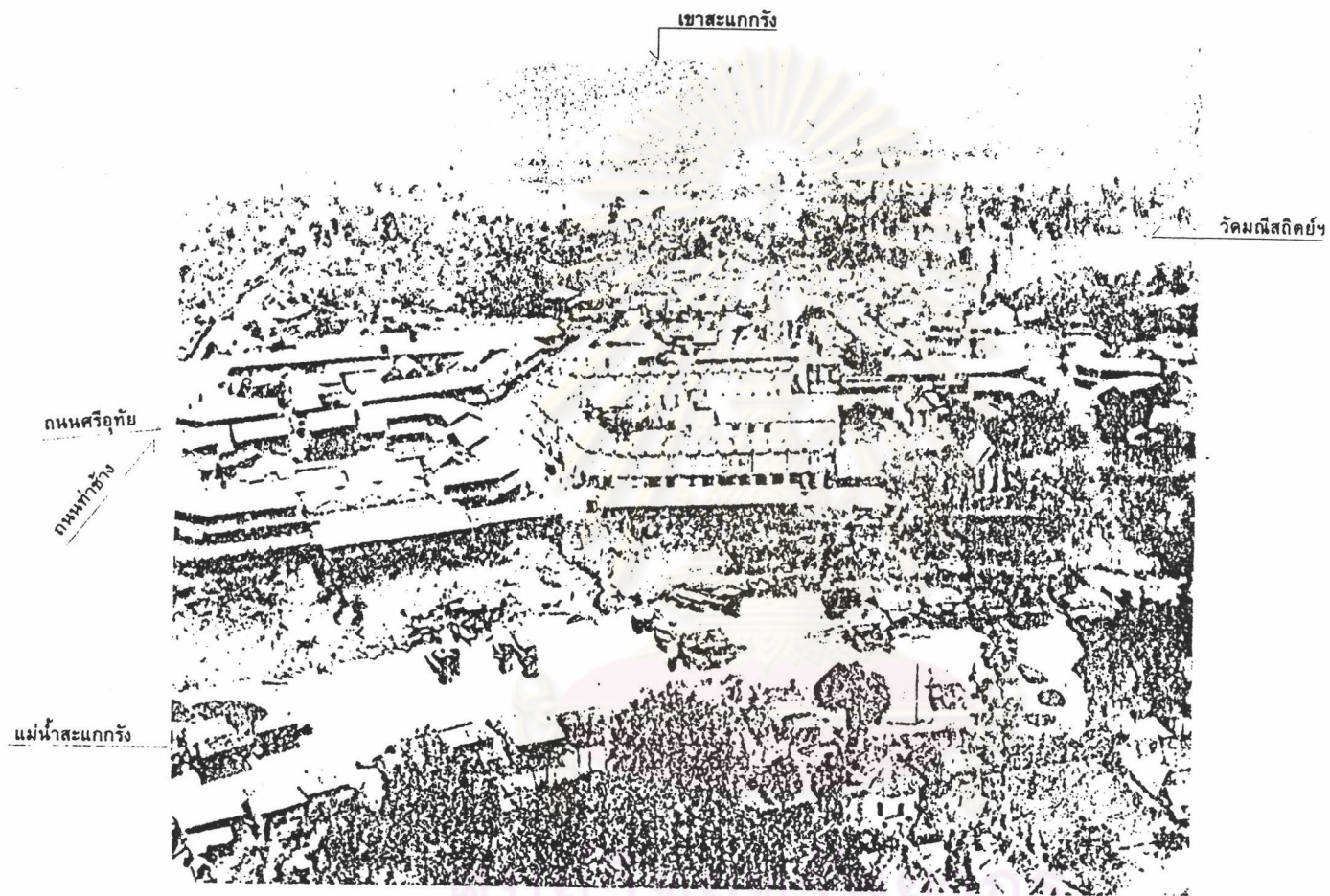
เนื่องจากมีชาวจีนเข้ามาทำการค้าขายและอาศัยในชุมชนเมืองอุทัยธานีเป็นจำนวนมากตั้งแต่สมัยต้นกรุงรัตนโกสินทร์ มีการสร้างศาลเจ้าในเมืองเพื่อเคารพสักการะตามความเชื่อถือ ได้แก่ ศาลเจ้าปูนเถ่ากง (ศาลหลักเมืองของชาวจีน) ที่ถนนท่าช้างติดตลาดสดเทศบาล ศาลเจ้ากวนอู ศาลเจ้าแม่ละอองลำลี และศาลเจ้าแม่ทับทิมในบริเวณที่เป็นพื้นที่รอบนอกของชุมชนเมืองอุทัยธานีสมัยนั้น ทางทิศเหนือ ตะวันตกและใต้ของเมืองตามลำดับ ซึ่งปัจจุบันศาลเจ้าเหล่านี้อยู่ในพื้นที่เขตชุมชนเมืองอุทัยธานี อันเป็นผลจากการขยายตัวเมืองออกไป

ทางด้านการคมนาคมติดต่อกับอำเภอต่าง ๆ ภายในจังหวัด ได้มีการตัดถนนเชื่อมต่อกับถนนท่าช้างทางด้านทิศตะวันตกของเมือง ก่อนถึงวัดสังกัสรัตนคีรีประมาณ 300 เมตร ทำให้จุดนี้เป็นสถานีขนส่งในเวลาต่อมา

สำหรับการติดต่อกับจังหวัดอื่น ๆ นั้น

- สายแรก ได้มีการตัดถนนเชื่อมต่อกับถนนศรีอุทัย ด้านทิศใต้ของเมืองขนานแม่น้ำสะแกกรังไปอำเภอมโนรมย์ จังหวัดชัยนาท ระยะทางประมาณ 10 กิโลเมตร แล้วขึ้นแพ





ภาพที่ 3.5 เมืองอุทัยธานีประมาณ พ.ศ.2500

ศูนย์วิจัยทรัพยากรทาง  
จุฬาลงกรณ์มหาวิทยาลัย

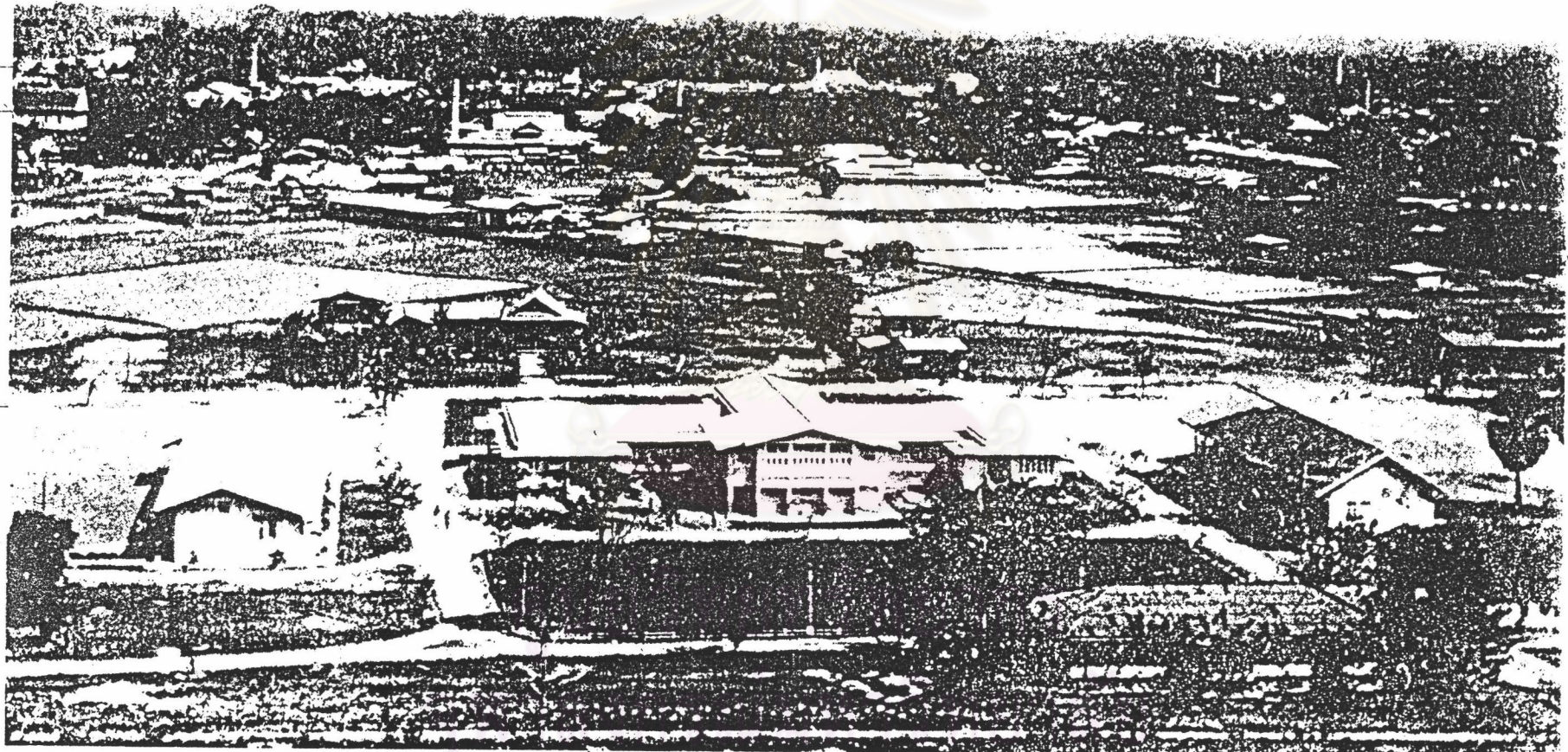


แม่น้ำสะแกกรัง

วัดมณีเสถียร

ถนนวิภาวดี

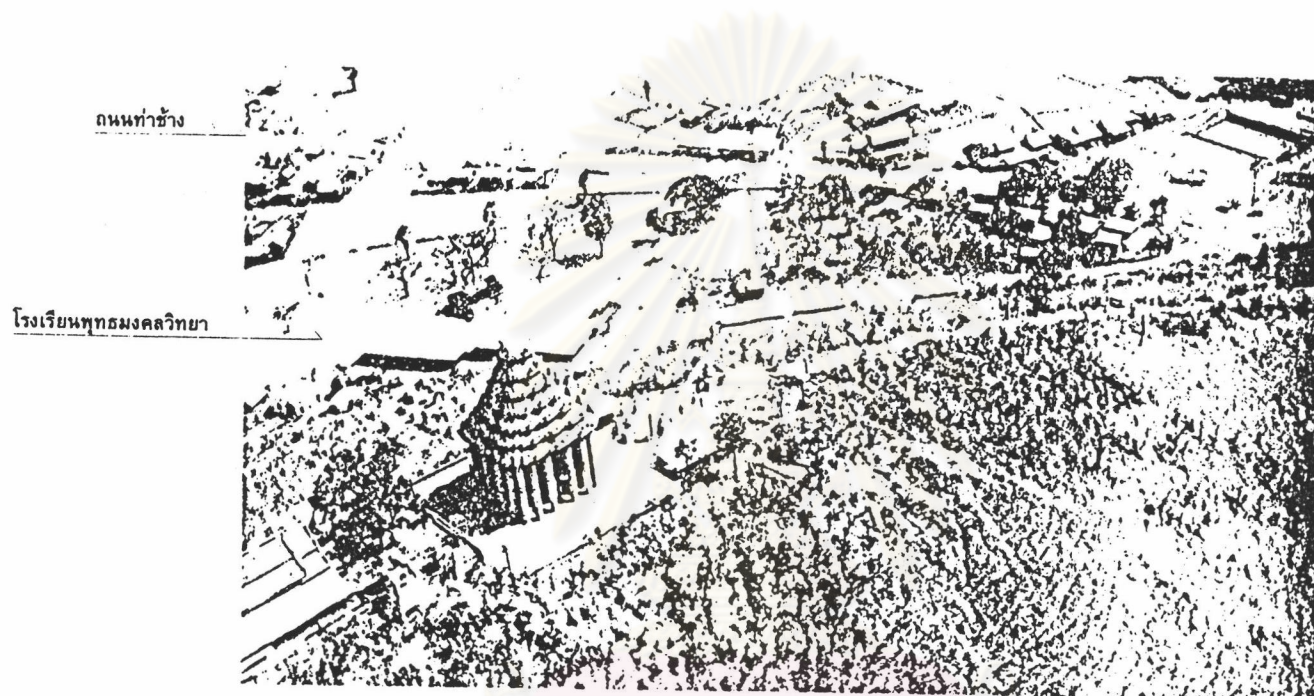
ถนนท่าช้าง



โรงพยาบาล

ภาพที่ 3.6 เมืองอุทัยธานีประมาณ พ.ศ.2509





ภาพที่ 3.7 ยอดเขาสะแกกรัง พ.ศ.2511

ศูนย์วิทยทรัพยากร  
จุฬาลงกรณ์มหาวิทยาลัย



ขนานยนตร์ข้ามบริเวณแม่น้ำสะแกกรังบรรจบกับแม่น้ำเจ้าพระยา เพื่อเชื่อมต่อกับถนนพหลโยธิน (ทางหลวงแผ่นดินหมายเลข 1)

- สายที่ 2 จากปลายถนนศรีอุทัยแยกเข้าอำเภอวัดสิงห์ จังหวัดชัยนาท ระยะทางประมาณ 11 กิโลเมตร ต่อเชื่อมกับถนนไปเขื่อนเจ้าพระยา ทางหลวงแผ่นดินเข้าจังหวัดสิงห์บุรี

ซึ่งเส้นทางการคมนาคมทางบกนี้ ยังคงรักษารูปแบบคล้ายคลึงกับการคมนาคมทางน้ำ การติดต่อระหว่างอำเภอต่าง ๆ ภายในจังหวัดกับจังหวัดอื่น ๆ ภายนอกจะต้องผ่านเมืองอุทัยธานี - ศาลากลางจังหวัด ซึ่งเป็นส่วนราชการก่อน ทั้งการขนส่งและการค้า มีผลทำให้สภาพเศรษฐกิจภายในเมืองอุทัยธานี ยังคงรูปเดิม เป็นทั้งชุมชนเมืองศูนย์กลางของจังหวัดทางด้านเศรษฐกิจไม่เปลี่ยนแปลง โดยเฉพาะเรื่องการค้าข้าวดังจะเห็นได้จาก โรงสี ซึ่งมีถึง 8 โรงในเขตเทศบาลเมืองอุทัยธานีในสมัยช่วงเวลานี้ ถึงแม้ว่าบทบาทการคมนาคมทางน้ำจะค่อย ๆ ลดลงจนหมดสิ้น

### ระยะที่ 3 พ.ศ. 2516 - ปัจจุบัน

ในปี พ.ศ. 2516 ได้มีการก่อสร้างทางหลวงแผ่นดินหมายเลข 333 เชื่อมต่อกับถนนรักการดี ด้านทิศตะวันตกเฉียงเหนือของเมือง กับทางหลวงแผ่นดินหมายเลข 1 (สายเอเชีย) ที่อำเภอพยุหะคีรี เป็นระยะทาง 16 กิโลเมตร และสร้างถนนเลี้ยวเมือง (ถนนบริรักษ์) เชื่อมต่อปลายถนนศรีอุทัย-วงศาโรจน์ ด้านทิศใต้ของเมืองกับทางหลวงจังหวัดหมายเลข 3011 (ปัจจุบันรวมเป็นสาย 333) ด้านทิศตะวันตกเฉียงใต้ของเมือง ทำให้เกิดการเปลี่ยนแปลงทางการคมนาคมติดต่อระหว่างเมืองอุทัยธานีกับภายนอก นอกจากนี้ อำเภอต่าง ๆ ในจังหวัดอุทัยธานีก็มีการตัดถนนเชื่อมต่อกับอำเภอในจังหวัดอื่น ๆ อีกหลายเส้นทาง ทำให้ไม่ต้องผ่านเมืองอุทัยธานี ทั้งการสัญจรติดต่อและการขนส่ง โดยเฉพาะพืชผลทางการเกษตรทำให้บทบาทของเมืองอุทัยธานีลดลง ดังจะเห็นได้จากสภาพเศรษฐกิจภายในเมืองมีการเปลี่ยนแปลง เช่น โรงสี เดิมมีอยู่ถึง 8 โรง ปัจจุบันคงเหลือดำเนินการเพียง 2 โรงเท่านั้น นอกจากนี้ ทางสัญจรระหว่างอำเภอภายในจังหวัดก็สามารถติดต่อกันได้สะดวกสบายขึ้น

ในส่วนของเมืองอุทัยธานี ทางสัญจรติดต่อกับภายนอกจังหวัดมีเส้นทางการติดต่อเพิ่มขึ้น และติดต่อได้สะดวก ตลอดจนทิศทางการสัญจรเปลี่ยนทิศทางไปทางด้านทิศตะวันตกเฉียงเหนือของเมืองจากเดิมด้านทิศใต้ มีผลทำให้

- การย้ายสถานีขนส่งจังหวัดจากเดิมตรงทางแยกถนนรักการดีติดกับถนนท่าช้าง ไปที่ทางหลวงแผ่นดินหมายเลข 333 ทางทิศตะวันตกเฉียงเหนือของเมือง

- การลงทุนของภาคเอกชน โดยการสร้างอาคารพาณิชย์ ตลาดสด ในบริเวณที่ติดต่อกับสถานีขนส่ง ซึ่งปัจจุบันเป็นย่านพาณิชย์กรรมแห่งหนึ่งของเมือง

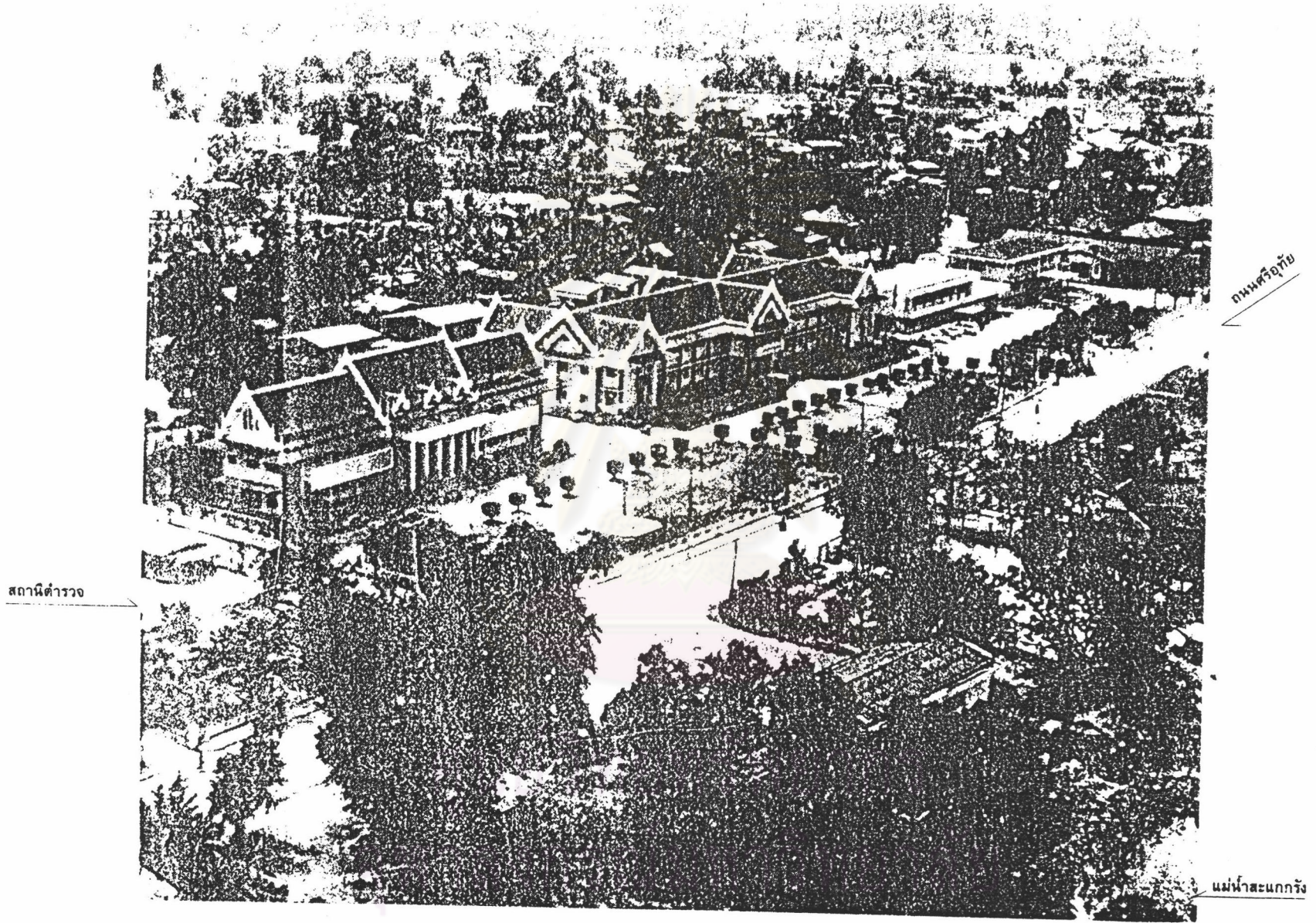
นอกจากนี้สภาพของเมืองได้ขยายออกโดยรอบ เป็นส่วนพักอาศัยโดยเฉพาะทางด้านทิศตะวันตกเฉียงใต้ของเมืองระหว่างย่านพาณิชย์กรรมกับสถานที่ราชการ

ทางการศึกษา จากผลของการรวม 2 โรงเรียนระดับมัธยมศึกษาเป็นโรงเรียนเดียวกัน คือ โรงเรียนอุทัยวิทยวิเวทและโรงเรียนเบญจมราชูทิศ ในปี พ.ศ. 2515 โดยยังคงใช้สถานที่เดิมทำการสอน จนกระทั่งปี พ.ศ. 2518 จึงได้ย้ายสถานที่ทำการสอนมาอยู่ที่บ้านเนินตุม ต่าบลสะแกกรัง ทางทิศเหนือของเมือง ติดกับทางหลวงแผ่นดินหมายเลข 333 ซึ่งอยู่นอกเขตเทศบาล ฯ ในขณะที่ยังพื้นที่โรงเรียนเบญจมราชูทิศเดิมเปลี่ยนเป็นสถานที่ทำการของการศึกษานอกโรงเรียน และโรงเรียนอุทัยวิทยวิเวทเดิมเปลี่ยนเป็นโรงเรียนเมืองอุทัยธานี

และจากผลของการเปลี่ยนหลักสูตรการศึกษาระดับประถมศึกษาจากเดิม 7 ปี มาเป็น 6 ปีนั้น ทำให้มีผลต่อสถานศึกษาของกระทรวงศึกษาธิการที่เดิมแยกเป็น 2 แห่ง คือโรงเรียนอนุบาลอุทัยธานี สอนระดับประถมศึกษาตอนต้น และโรงเรียนเมืองอุทัยธานี สอนระดับประถมศึกษาตอนปลาย จึงต้องมารวมกันเป็นแห่งเดียวโดยใช้สถานที่โรงเรียนอุทัยวิทยวิเวทเดิม ใช้ชื่อเป็นโรงเรียนเมืองอุทัยธานี ส่วนสถานที่ตั้งโรงเรียนอนุบาลเดิม ใช้เป็นสำนักงานการประถมศึกษาอำเภอเมือง ในขณะที่สถานที่ตั้งโรงเรียนเมืองเดิมเปลี่ยนเป็นสำนักงานปฏิรูปที่ดินและเป็นโรงเรียนพุทธมงคลวิทยาในปัจจุบัน

สำหรับโรงเรียนการช่างอุทัยธานี ยังคงตั้งอยู่ที่สถานที่เดิม แต่เปลี่ยนชื่อเป็นเทคโนโลยีราชมงคล สอนระดับปวช.และปวส.





ภาพที่ 3.8 ศาลากลางจังหวัดอุทัยธานี พ.ศ.2520

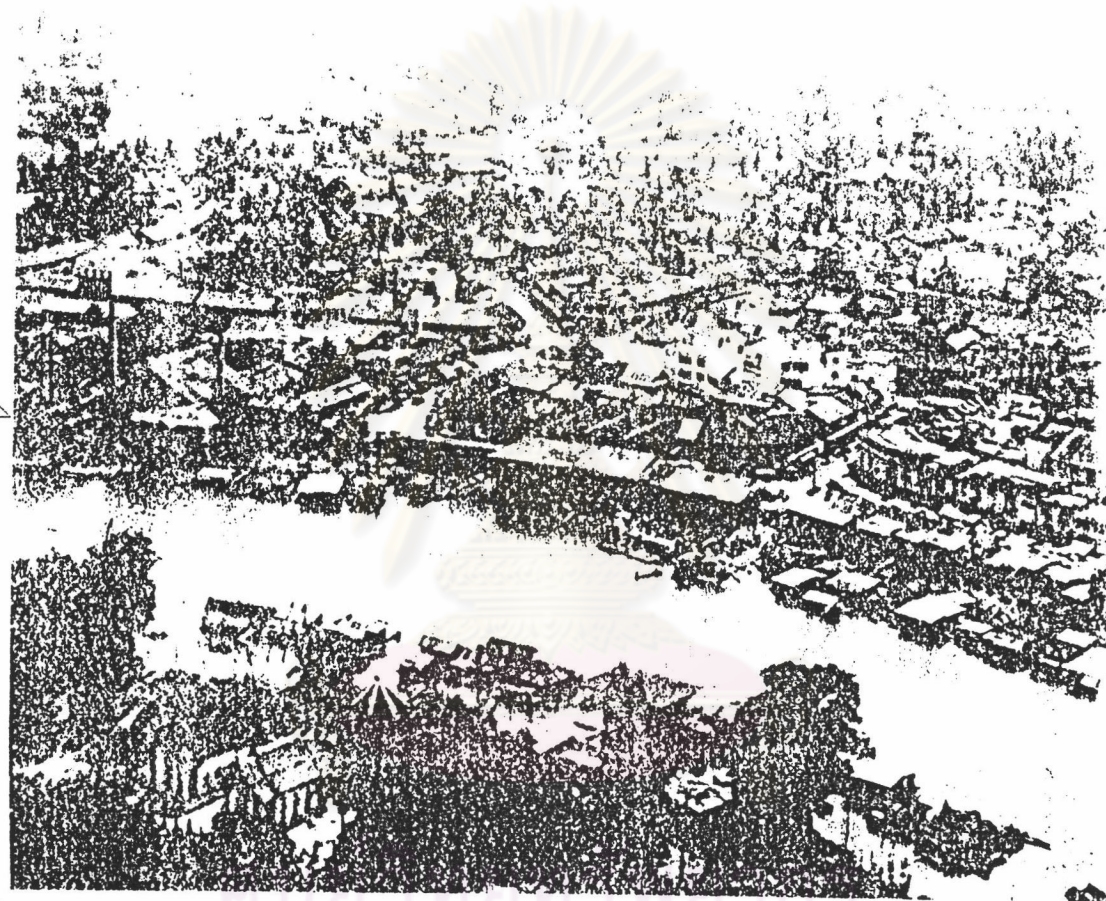




ภาพที่ 3.9 สภาพเมืองอัยธานี พ.ศ.2525



โรงสีทำต้นจันทน์  
ปัจจุบันไม่มีแล้ว

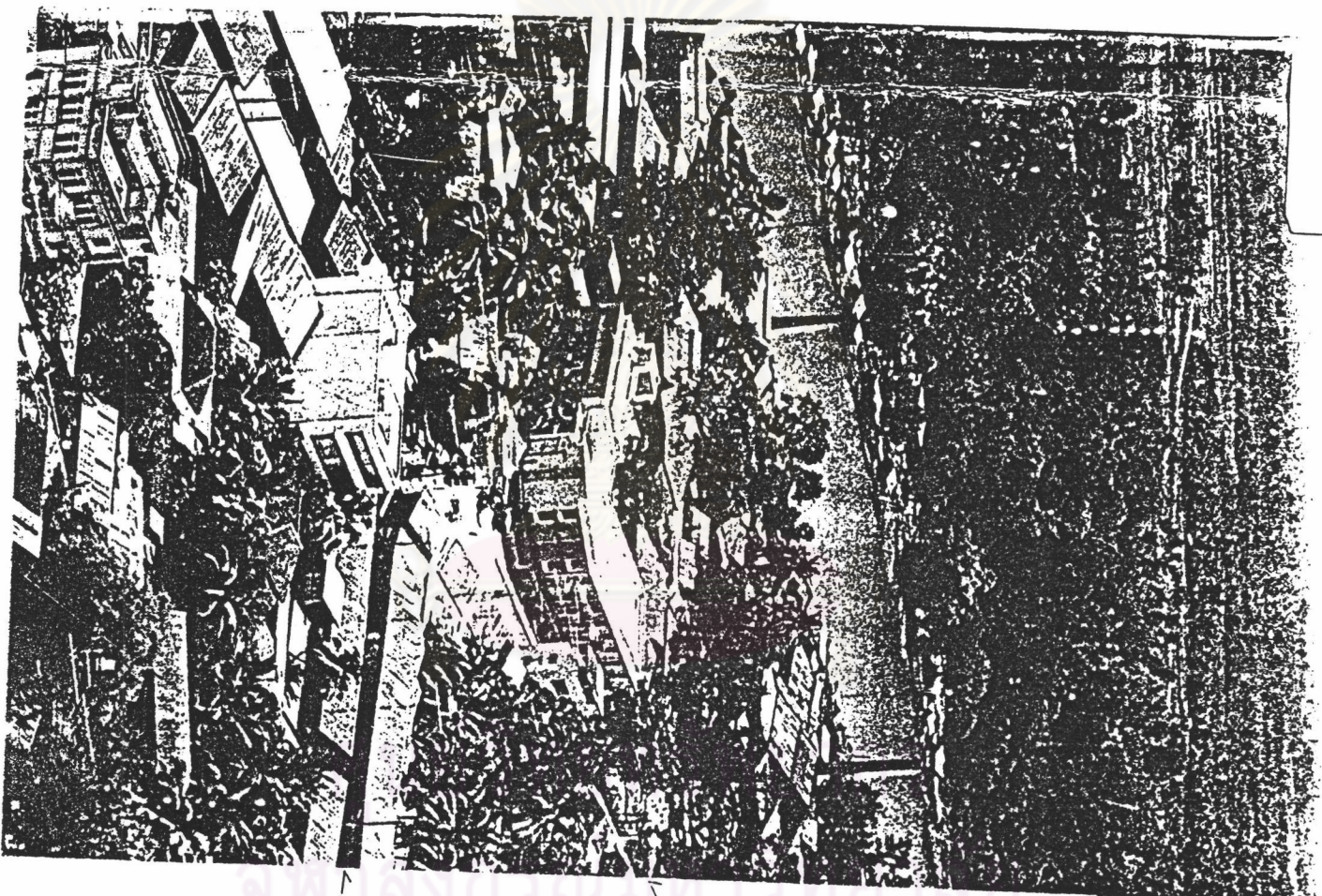


ตลาดสดเทศบาล 2

-าพที่ 3.10 สภาพเมืองอุทัยธานี พ.ศ.2525

จุฬาลงกรณ์มหาวิทยาลัย





ถนนศรีอุทัย

ถนนระจิวัด

ภาพ 3.11 ภาพถ่ายเมืองอุทัยธานี พ.ศ. 2528





ภาพที่ 3.12 สภาพเมืองอุทัยธานี พ.ศ.2531



ภาพที่ 3.13 สภาพเมืองอุทัยธานี พ.ศ.2531

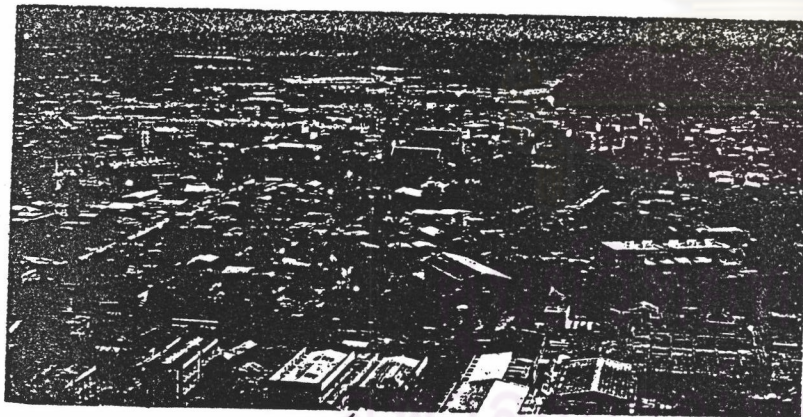
จุฬาลงกรณ์มหาวิทยาลัย





ถนนรักการดี

ภาพที่ 3.14 สภาพเมืองอุทัยธานี พ.ศ.2535



โรงพยาบาล

ภาพที่ 3.15 สภาพเมืองอุทัยธานี พ.ศ.2535





สัญลักษณ์

แสดง

ภาพถ่ายทางอากาศเมืองอุทัยธานี  
พ.ศ.2538

ภาพที่ 3.16

มาตราส่วน  
1 : 30000





## การใช้ประโยชน์ที่ดินปัจจุบัน

พื้นที่ในเขตผังเมืองรวมอุทัยธานี บริเวณเทศบาลเมืองส่วนใหญ่ มีการใช้ประโยชน์ที่ดินเป็นที่อยู่อาศัย ส่วนพื้นที่รอบนอกเป็นการใช้ประโยชน์ที่ดินประเภทเกษตรกรรม โดยมีงานการค้าและโรงงานอุตสาหกรรมเกิดขึ้นปะปนกับแหล่งชุมชนเพื่อให้บริการชุมชน ซึ่งชุมชนจะกระจุกตัวอยู่ในเขตเทศบาลบริเวณตอนกลางของพื้นที่วางผัง ทางฝั่งตะวันตกของแม่น้ำสะแกกรัง โดยเฉพาะบริเวณสองฟากถนนศรีอุทัย ถนนท่าช้าง ถนนเดบศิริ มีรายละเอียดการใช้ประโยชน์ที่ดินประเภทหลัก ๆ ของชุมชนดังนี้

1. ที่ดินประเภทพาณิชยกรรม ในพื้นที่มีงานการค้าย่อย ๆ เป็นส่วนใหญ่ พื้นที่ที่มีการกระจุกตัวหนาแน่นมากและเป็นศูนย์กลางพาณิชยกรรมของชุมชน คือ บริเวณถนนศรีอุทัย บริเวณที่ตั้งของตลาดสดริมแม่น้ำสะแกกรังฝั่งตะวันตก และจะกระจายตามแนวถนนท่าช้าง ซึ่งมีศูนย์การค้าเกิดขึ้น และถนนเดบศิริ ซึ่งเป็นบริเวณแหล่งที่ตั้งของสถานีขนส่ง โดยมีสัดส่วนการใช้ประโยชน์ที่ดินประเภทนี้ประมาณร้อยละ 1.70 ของเนื้อที่ทั้งหมด

2. การใช้ประโยชน์ที่ดินประเภทที่อยู่อาศัย เป็นการ ใช้ประโยชน์ที่ดินส่วนใหญ่ของชุมชน มีการกระจุกตัวหนาแน่นบริเวณโดยรอบย่านพาณิชยกรรมและกระจายตัวตามแนวถนน ได้แก่ ถนนวงศาโรจน์ ทางหลวงแผ่นดินหมายเลข 333 (ถนนรักการดี) และถนนศรีอุทัยตลอดแนว โดยมีสัดส่วนการใช้ประโยชน์ในที่ดินประเภทนี้ประมาณร้อยละ 12.41 ของเนื้อที่ทั้งหมด

3. การใช้ประโยชน์ที่ดินประเภทอุตสาหกรรมและคลังสินค้า ส่วนใหญ่เป็นกิจการอุตสาหกรรมที่เกี่ยวกับการเกษตร ได้แก่ โรงสีข้าว ส่วนอุตสาหกรรมอื่น ๆ ซึ่งเป็นอุตสาหกรรมบริการให้แก่ชุมชน ได้แก่ โรงงานทำเส้นก๋วยเตี๋ยว โรงน้ำแข็ง อุตสาหกรรมซ่อมเครื่องยนต์และพาหนะ และอุตสาหกรรมผลิตภัณฑ์กระดาษและสิ่งพิมพ์ โดยกระจายตัวปะปนกับย่านชุมชน ส่วนอุตสาหกรรมผลิตภัณฑ์และสิ่งพิมพ์ ตั้งอยู่บริเวณตอนใต้ของเขตผังเมืองรวมฟากตะวันออกของทางหลวงแผ่นดินหมายเลข 3265 โดยมีสัดส่วนการใช้ประโยชน์ที่ดินประเภทนี้ประมาณร้อยละ 2.89 ของเนื้อที่ทั้งหมด

สำหรับการใช้ที่ดินประเภทอื่น ๆ จะกระจายอยู่ทั่วไปในเขตผังเมืองรวม รายละเอียดตามตารางที่ 3.6

ตารางที่ 3.5 การใช้ที่ดินปัจจุบัน ผังเมืองรวมเมืองอุทัยธานี ปี พ.ศ. 2534

ประเภทการใช้ที่ดิน	ในเขตผังเมืองรวม (ไร่)	ร้อยละ
ย่านพักอาศัย	1,679.76	12.41
ย่านการค้า	229.69	1.70
บริเวณราชการ	326.53	2.41
ย่านอุตสาหกรรม	145.01	1.07
โกดังสินค้า	246.37	1.82
ศาสนสถาน,สุสาน,ฌาปนสถาน	228.40	1.69
สาธารณูปโภค	-	0.00
พักผ่อน,สนามกีฬา	66.52	0.49
เลี้ยงสัตว์	128.10	0.95
ถนน,ซอย	303.73	2.24
โรงเรียน,สถานศึกษา	229.86	1.70
แม่น้ำ,ลำคลอง	548.54	4.05
เกษตรกรรม,ป่า,ที่ว่าง	9,402.49	69.47
รวมเนื้อที่ทั้งหมด	13,535.00	100.00

ที่มา : กองสำรวจ สำนักงานผังเมือง

ศูนย์วิทยพัทยากร  
จุฬาลงกรณ์มหาวิทยาลัย



# สัญลักษณ์

- เขตเมืองรวม
- เขตอำเภอ
- เขตเทศบาล
- == ทางหลวง ถนน
- ..... ถนนลูกรัง พื้นถนนอ่อน
- สะพาน
- แม่น้ำ คลอง ห้วย

- ▒ ที่ดินประเภทที่อยู่อาศัย
- ▒ ที่ดินประเภทพาณิชยกรรม
- ▒ ที่ดินประเภทอุตสาหกรรมและคลังสินค้า
- ▒ ที่ดินประเภทคลังสินค้า
- ▒ ที่ดินประเภทชนบทและเกษตรกรรม
- ▒ ที่ดินประเภทที่ว่างเพื่อนันทนาการและการรักษาคุณภาพสิ่งแวดล้อม
- ▒ ที่ดินประเภทสถาบันการศึกษา
- ▒ ที่ดินประเภทสถาบันศาสนา
- ▒ ที่ดินประเภทสถาบันราชการ ภาครัฐ อนุรักษ์โบราณและสาธารณูปการ

ที่มา กรมการผังเมือง

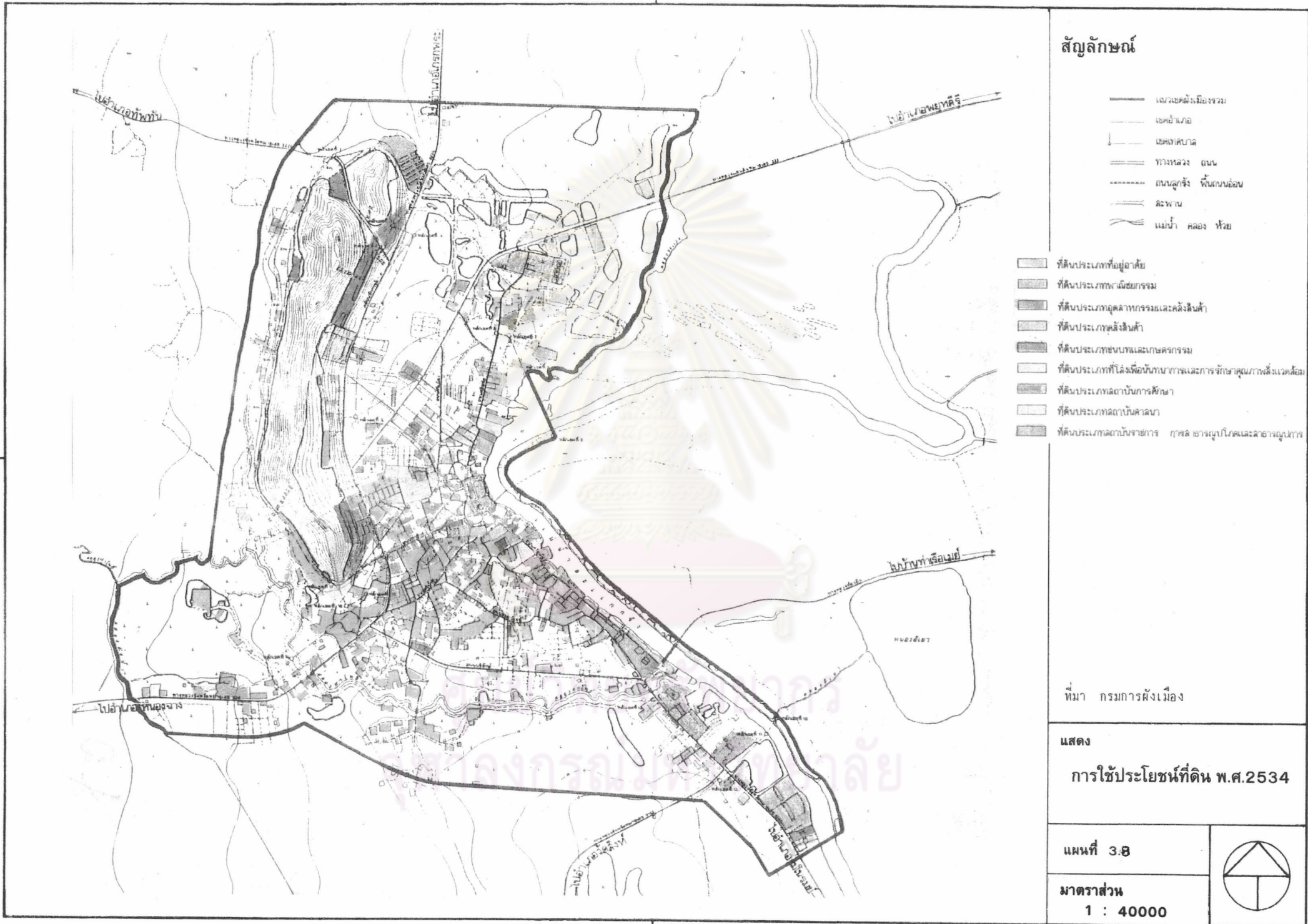
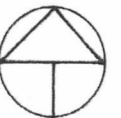
แสดง

การใช้ประโยชน์ที่ดิน พ.ศ.2534

แผนที่ 3.8

มาตราส่วน

1 : 40000



## ผังเมืองรวมอุทัยธานี

ผังเมืองรวมอุทัยธานี ประกอบด้วยเนื้อที่เขตเทศบาลเมืองอุทัยธานี ( 8.20 ตารางกิโลเมตร) และพื้นที่นอกเขตเทศบาล ครอบคลุมพื้นที่บางส่วนของตำบลดอนขวาง ตำบลสะแกกรัง และตำบลน้ำซึม อำเภอเมือง จังหวัดอุทัยธานี เป็นเนื้อที่ 21.66 ตารางกิโลเมตร

### วัตถุประสงค์ในการวางผังเมืองรวมอุทัยธานี

1. เป็นผังแม่บทซึ่งนำการพัฒนาอย่างเหมาะสมและคุ้มค่าการลงทุนและงบประมาณของชาติ
2. เพื่อพัฒนาและแก้ไขปัญหาต่าง ๆ ของเมืองด้านการใช้ประโยชน์ที่ดินให้ดียิ่งขึ้นซึ่งมีลักษณะ ความสะอาด ความเป็นระเบียบ ความสวยงาม การใช้ประโยชน์ในทรัพย์สิน ความปลอดภัยของประชาชน และสวัสดิภาพของสังคม
3. เพื่อส่งเสริมการเศรษฐกิจ สังคมและสภาพแวดล้อม
4. เพื่อดำรงรักษาหรือบูรณะสถานที่ ประเพณีวัฒนธรรมต่าง ๆ ที่มีคุณค่าทางศิลปกรรมสถาปัตยกรรม ประวัติศาสตร์หรือโบราณคดี
5. เพื่อบำรุงรักษาทรัพยากรธรรมชาติ ภูมิประเทศที่งดงามหรือมีคุณค่าทางธรรมชาติ

### นโยบายในการวางผังเมืองรวมอุทัยธานี

เพื่อจัดระบบการใช้ที่ดินให้มีประสิทธิภาพ สามารถรองรับและสอดคล้องกับการขยายตัวของชุมชนในอนาคต ส่งเสริมและพัฒนาเศรษฐกิจและโครงข่ายบริการสาธารณะ

### เป้าหมายของผังเมืองรวมอุทัยธานี

1. เป้าหมายหลัก มีสาระสำคัญดังต่อไปนี้
  - 1.1 ส่งเสริมชุมชนเมือง ให้เป็นศูนย์กลางบริหารและการปกครองของจังหวัดอุทัยธานี
  - 1.2 ส่งเสริมและพัฒนา ให้เป็นศูนย์กลางด้านเศรษฐกิจของจังหวัดอุทัยธานี



1.3 พัฒนาการบริการสังคม การสาธารณูปโภคและสาธารณูปการให้เหมาะสมและได้มาตรฐาน

1.4 อนุรักษ์ทรัพยากรธรรมชาติและสิ่งแวดล้อม

2. เป้าหมายด้านเวลา เพื่อตอบสนองการพัฒนาเศรษฐกิจ สังคม และการเพิ่มของประชากรในระยะ 20 ปี ตั้งแต่ปี พ.ศ. 2534 ถึงปี พ.ศ. 2554 โดยมีการปรับปรุงผังทุก 5 ปี หลังการประกาศใช้กฎกระทรวง

3. เป้าหมายประชากร เพื่อรองรับประชากรในเขตผังเมืองรวม ซึ่งคาดว่าในปี พ.ศ. 2554 จะมีประชากรประมาณ 27,800 คน โดยมีอัตราการขยายตัวของประชากรโดยเฉลี่ยร้อยละ 1.17 ต่อปี

4. เป้าหมายการใช้ประโยชน์ที่ดิน กำหนดให้มีการใช้ประโยชน์ที่ดินในเขตผังเมืองรวมอุทัยธานี เป็น 10 ประเภท คือ

- 4.1 ที่ดินประเภทที่อยู่อาศัยหนาแน่นน้อย (สีเหลือง)
- 4.2 ที่ดินประเภทที่อยู่อาศัยหนาแน่นปานกลาง (สีส้ม)
- 4.3 ที่ดินประเภทพาณิชยกรรมและที่อยู่อาศัยหนาแน่นมาก (สีแดง)
- 4.4 ที่ดินประเภทอุตสาหกรรมและคลังสินค้า (สีม่วง)
- 4.5 ที่ดินประเภทอุตสาหกรรมเฉพาะกิจ (สีม่วงอ่อน)
- 4.6 ที่ดินประเภทชนบทและเกษตรกรรม (สีเขียว)
- 4.7 ที่ดินประเภทที่โล่งเพื่อนันทนาการและการรักษาคุณภาพสิ่งแวดล้อม (สีเขียวอ่อน)
- 4.8 ที่ดินประเภทสถาบันการศึกษา (สีเขียวมะกอก)
- 4.9 ที่ดินประเภทสถาบันศาสนา (สีเทาอ่อน)
- 4.10 ที่ดินประเภทสถาบันราชการ สาธารณูปโภคและสาธารณูปการ (สีน้ำเงิน)

#### รูปแบบการใช้ประโยชน์ที่ดินผังเมืองรวมอุทัยธานี

รูปแบบการใช้ประโยชน์ที่ดินผังเมืองรวมอุทัยธานี เป็นรูปแบบชุมชนศูนย์กลางเดี่ยวเนื่องจากเป็นชุมชนขนาดเล็กใจกลางเมือง อยู่บริเวณถนนท่าช้างตัดกับถนนศรีอุทัย

เป็นศูนย์กลางการค้าและบริการสำหรับชุมชนเมืองอุทัยธานีและชุมชนในเขตอิทธิพลโดยรอบ

ลักษณะการใช้ที่ดินบริเวณศูนย์กลางนี้ มีการใช้ที่ดินหนาแน่นสูงรอบ ๆ ตลาดสดเทศบาลริมแม่น้ำสะแกกรัง โดยมีพื้นที่พาณิชยกรรมและพักอาศัยหนาแน่นสูง ลักษณะการใช้ที่ดินจะกระจายความหนาแน่นจากบริเวณศูนย์กลางออกไปโดยรอบ นอกจากนี้ยังมีบริเวณพาณิชยกรรมอยู่ในพื้นที่เชื่อมต่อระหว่างสถานีขนส่งจังหวัดที่สร้างใหม่ (ทางทิศเหนือ) และตลาดกลางเพื่อการเกษตรกับศูนย์กลางเมือง ส่วนพื้นที่พักอาศัยหนาแน่นปานกลางและเบาบางจะอยู่ถัดจากพื้นที่การค้าตามลำดับ



ศูนย์วิทยพัทยากร  
จุฬาลงกรณ์มหาวิทยาลัย



## การใช้ประโยชน์ที่ดิน

การใช้ประโยชน์ที่ดินในอนาคตในเขตผังเมืองรวมเมืองอุทัยธานีตามแผนผัง แบ่งออกเป็น 10 ประเภท โดยมีประเภทและเนื้อที่ดังต่อไปนี้

1. ที่ดินประเภทพาณิชยกรรมและที่อยู่อาศัยหนาแน่นมาก (บริเวณที่ดินที่กำหนดไว้เป็นสีแดง) มีเนื้อที่ทั้งหมดประมาณ 322 ไร่

บริเวณพาณิชยกรรมและที่อยู่อาศัยหนาแน่นมาก ในเขตผังเมืองรวมปัจจุบัน เป็นพื้นที่ถนนศรีอุทัย ถนนท่าช้าง และเกาะกลุ่มอูริมแม่น้ำสะแกกรัง เป็นลักษณะการใช้ที่ดินปะปนกันกับที่อยู่อาศัยหนาแน่นน้อย โรงงานอุตสาหกรรม และคลังสินค้า ซึ่งก่อให้เกิดการขัดแย้งกัน เป็นต้นเหตุให้เกิดมลภาวะต่าง ๆ ดังนั้นในผังการใช้ที่ดินในอนาคต จึงกำหนดให้การใช้ที่ดินประเภทเดียวกันรวมอยู่ด้วยกัน ดังเช่น บริเวณพื้นที่พาณิชยกรรมและที่อยู่อาศัยหนาแน่นมาก กำหนดให้อยู่ใจกลางเมือง ริมถนนท่าช้าง ถนนศรีอุทัย บริเวณริมแม่น้ำสะแกกรังขนานไปกับถนนศรีอุทัยขึ้นไปทางทิศเหนือจนถึงสถานีขนส่งจังหวัดอุทัยธานีและริมถนนเดิบศิริ ทั้งนี้เนื่องจาก

1.1 บริเวณใจกลางเมือง มีศักยภาพในการพัฒนาของรัฐสูงสุด โดยเป็นบริเวณที่มีการกระจุกตัวของสาธารณูปโภคและสาธารณูปการอย่างหนาแน่น ทำให้รัฐประหยัดงบประมาณในการพัฒนา

1.2 เป็นพื้นที่ที่มีแถวการค้าสูงโดยเป็นบริเวณที่เชื่อมต่อกับสถานีขนส่งจังหวัดและตลาดกลางเพื่อการเกษตร

1.3 เป็นบริเวณที่มีประชากรอาศัยอยู่อย่างหนาแน่น

2. ที่ดินประเภทที่อยู่อาศัยหนาแน่นปานกลาง (บริเวณที่ดินที่กำหนดไว้เป็นสีส้ม) มีเนื้อที่ทั้งหมดประมาณ 835 ไร่

พื้นที่พักอาศัยหนาแน่นปานกลาง ตั้งอยู่รอบ ๆ บริเวณศูนย์กลางชุมชนเทศบาล ถัดจากพื้นที่พาณิชยกรรม ด้านเหนือได้แก่ พื้นที่ระหว่างถนนศรีอุทัย ถนนเดิบศิริ ด้านตะวันตก อูริมทางหลวงแผ่นดินหมายเลข 3011 ด้านใต้ริมถนนบริรักษ์ (เลี้ยวเมือง) ถนนอมฤตวารี ถนนบัวแก้ว และถนนพิบูลศิริ ทางด้านตะวันออกอูริมแม่น้ำสะแกกรังกับถนนศรีอุทัย การกำหนดพื้นที่พักอาศัยหนาแน่นปานกลางรอบ ๆ บริเวณพาณิชยกรรมเนื่องจากให้สอดคล้องกับตำแหน่งที่ตั้งพาณิชยกรรมและพักอาศัยหนาแน่น

เป็นการเสริมบทบาทซึ่งกันและกัน ไม่ให้เกิดการขัดแย้งในกิจกรรม เป็นการประหยัดการลงทุนและการบริการของรัฐ นอกจากนี้ยังพิจารณาถึงความสอดคล้องกับสภาพปัจจุบัน

3. ที่ดินประเภทที่อยู่อาศัยหนาแน่นน้อย (บริเวณที่กำหนดไว้เป็นสีเหลือง) มีเนื้อที่ทั้งหมดประมาณ 3,191 ไร่

พื้นที่พัก อาศัยหนาแน่นน้อย กระจายอยู่ทั่วไปในเขตผังเมืองรวม ถัดจากพื้นที่พักอาศัยหนาแน่นปานกลาง แบ่งเป็น 2 บริเวณ คือ ด้านเหนือตั้งแตริมแม่น้ำสะแกกรัง ถนนชนกนารถ และถนนรักการดีขึ้นไป ส่วนทางตอนใต้อยู่บริเวณถนนบริรักษ์ (เลี้ยวเมือง) เชิงเขาสะแกกรังกับคลองท่าโพธิ์ และริมทางหลวงแผ่นดินหมายเลข 3265 การกำหนดพื้นที่พิจารณาจากความสอดคล้องด้านการใช้ที่ดิน การกระจุกตัวของประชากร การคมนาคม และสังคมโดยทั่วไปของชุมชน เพื่อไม่ให้เกิดการกระจุกกระจายในพื้นที่อันเป็นผลถึงความต้องการพื้นที่ด้วย

4. ที่ดินประเภทอุตสาหกรรมเฉพาะกิจ (บริเวณที่กำหนดไว้เป็นสีม่วงอ่อน) มีเนื้อที่ทั้งหมดประมาณ 77 ไร่

บริเวณพื้นที่อุตสาหกรรมเฉพาะกิจ ใช้ประโยชน์เพื่ออุตสาหกรรมบริการและคลังสินค้า หรือไม่เป็นมลพิษต่อชุมชนหรือสิ่งแวดล้อม อยู่ด้านตะวันตกของชุมชนริมถนนรักการดี ถนนชนกนารถ และทางหลวงแผ่นดินหมายเลข 333 พื้นที่ดังกล่าวนี้นอกจากจะมีความเหมาะสมจากสภาพพื้นที่ที่ปราศจากน้ำท่วมและปัญหาการระบายน้ำแล้ว ยังเป็ยตำแหน่งที่สามารถบริการต่อชุมชนภายในและภายนอกได้สะดวก ซึ่งเข้าถึงโดยตรงจากทางหลวงแผ่นดินหมายเลข 3220 ทางหลวงแผ่นดินหมายเลข 3011 และทางหลวงแผ่นดินหมายเลข 333 โดยไม่รบกวนสภาพจราจรในชุมชน

5. ที่ดินประเภทอุตสาหกรรมและคลังสินค้า (บริเวณที่กำหนดไว้เป็นสีม่วง) มีเนื้อที่ทั้งหมดประมาณ 209 ไร่

บริเวณพื้นที่อุตสาหกรรมและคลังสินค้า ใช้ประโยชน์เพื่อการอุตสาหกรรมหลัก อุตสาหกรรมบริการและคลังสินค้า กิจกรรมหลัก เช่น อุตสาหกรรมเกษตรโดยแปรรูปผลผลิตการเกษตร การทำแป้งและอาหาร การแปรรูป เป็นต้น อุตสาหกรรมบริการ คือ บริการซ่อมรถยนต์ ซึ่งกิจการเหล่านี้กำหนดไว้ทางด้านใต้ของชุมชน อันเป็นตำแหน่งที่ตั้งของโรงงานอุตสาหกรรมและคลังสินค้าในปัจจุบัน นอกจากนี้ยังเป็นบริเวณที่ไม่อยู่ในทิศทางลมที่



จะนำเอามลภาวะและก่อเหตุรำคาญเข้าสู่ชุมชนด้วย และยังพิจารณาถึงตำแหน่งการเข้าออกได้สูงเพราะอยู่ติดกับถนนบริรักษ์ (ถนนเลียบเมือง) และทางหลวงแผ่นดินหมายเลข 3265 ทำให้การขนส่งสินค้าเป็นไปได้สะดวกและรวดเร็ว

6. ที่ดินประเภทชนบทและเกษตรกรรม (บริเวณที่กำหนดไว้เป็นสีเขียว) มีเนื้อที่ทั้งหมดประมาณ 5,647 ไร่

7. ที่ดินประเภทที่โล่งเพื่อนันทนาการและการรักษาคุณภาพสิ่งแวดล้อม (บริเวณที่กำหนดไว้เป็นสีเขียวอ่อน) มีเนื้อที่ทั้งหมดประมาณ 1,291 ไร่ ทั้งนี้รวมพื้นที่เขาสะแกกรัง ซึ่งประชาชนนิยมขึ้นไปท่องเที่ยวและสักการะพระพุทธรูปบาทและอนุสาวรีย์พระบรมราชชนก

8. ที่ดินประเภทสถาบันการศึกษา (บริเวณที่ดินที่กำหนดไว้เป็นสีเขียวมะกอก) มีเนื้อที่ทั้งหมดประมาณ 190 ไร่

9. ที่ดินประเภทสถาบันศาสนา (บริเวณที่กำหนดไว้เป็นสีเทาอ่อน) มีเนื้อที่ทั้งหมดประมาณ 210 ไร่

10. ที่ดินประเภทสถาบันราชการ สาธารณูปโภคและสาธารณูปการ (บริเวณที่กำหนดไว้เป็นสีน้ำเงิน) มีเนื้อที่ทั้งหมดประมาณ 361 ไร่

ศูนย์วิทยทรัพยากร  
จุฬาลงกรณ์มหาวิทยาลัย

ตารางที่ 3.6 การใช้ประโยชน์ที่ดินในเขตผังเมืองรวม เมืองอุทัยธานีในอนาคต

ประเภทการใช้ที่ดิน	เนื้อที่ (ไร่)
ที่อยู่อาศัยหนาแน่นน้อย	3,191.00
ที่อยู่อาศัยหนาแน่นปานกลาง	835.00
พาณิชยกรรมและที่อยู่อาศัยหนาแน่นมาก	322.00
อุตสาหกรรมเฉพาะกิจ	77.00
อุตสาหกรรมและคลังสินค้า	209.00
ที่โล่งเพื่อนันทนาการและการรักษาคุณภาพสิ่งแวดล้อม	1,291.00
สถาบันการศึกษา	190.00
สถาบันการศาสนา	210.00
สถาบันราชการ, การสาธารณูปโภคและสาธารณูปการ	361.00
ถนน	653.00
แม่น้ำ, ลำคลอง	549.00
รวมเนื้อที่ทั้งหมด	7,888.00
ชนบทและเกษตรกรรม	5,647.00
รวมเนื้อที่เขตผังเมืองรวม	13,535.00

ที่มา : สำนักผังเมือง

ศูนย์วิทยทรัพยากร  
จุฬาลงกรณ์มหาวิทยาลัย





**สัญลักษณ์**

- เขตผังเมืองรวม
- เขตอำเภอ
- เขตเทศบาล
- ทางหลวง ถนน
- ถนนเดิมขยาย
- ถนนโครงการ
- สะพาน
- แม่น้ำ คลอง ห้วย

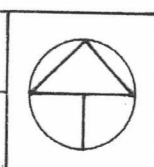
- ที่ดินประเภทที่อยู่อาศัยหนาแน่นน้อย
- ที่ดินประเภทที่อยู่อาศัยหนาแน่นปานกลาง
- ที่ดินประเภทพาณิชยกรรมและที่อยู่อาศัยหนาแน่นมาก
- ที่ดินประเภทอุตสาหกรรมและคลังสินค้า
- ที่ดินประเภทอุตสาหกรรมเฉพาะกิจ
- ที่ดินประเภทชนบทและเกษตรกรรม
- ที่ดินประเภทที่โล่งเพื่อนันทนาการและการรักษาคุณภาพสิ่งแวดล้อม
- ที่ดินประเภทสถาบันการศึกษา
- ที่ดินประเภทสถาบันศาสนา
- ที่ดินประเภทสถาบันราชการ การสาธารณูปโภคและสาธารณูปการ

ที่มา กรมการผังเมือง

แสดง  
การใช้ประโยชน์ที่ดินในอนาคต

แผนที่ 3.9

มาตราส่วน  
1 : 40000



## ที่ราชพัสดุในเทศบาลเมืองอุทัยธานี

ที่ราชพัสดุในเมืองอุทัยธานี<sup>13</sup> มีทั้งหมดจำนวน 39 แปลง เป็นเนื้อที่ 278 - 3 - 65.08 ไร่ มีขนาดเนื้อที่ดินตั้งแต่ 0 - 0 - 07 ไร่ จนถึง 62 - 1 - 12 ไร่ มีการใช้ประโยชน์ในที่ราชพัสดุ แบ่งแยกตามประเภทการใช้งานได้ดังนี้

- ใช้ในราชการ ได้แก่ ที่ทำการราชการ สถานศึกษา สาธารณูปโภค สาธารณูปการ บ้านพักข้าราชการ

- ใช้ประโยชน์ในกิจการอย่างอื่น ได้แก่ ตลาด อาคารพาณิชย์  
การใช้ประโยชน์ที่ดินราชพัสดุในเขตเทศบาลเมืองอุทัยธานี ในแต่ละแปลงจำแนกตามการใช้ประโยชน์ได้ดังนี้

1. ที่ทำการราชการ และรัฐวิสาหกิจ จำนวน 16 แปลง เนื้อที่ 150 - 2 - 2 ไร่
  2. สถานศึกษา จำนวน 2 แปลง เนื้อที่ 70 - 0 - 92 ไร่
  3. บ้านพัก จำนวน 12 แปลง เนื้อที่ 35 - 2 - 98 ไร่
  4. สำนักงาน และบ้านพัก จำนวน 1 แปลง เนื้อที่ 15 - 2 - 54 ไร่
  5. ใช้ประโยชน์ในกิจการอย่างอื่น จำนวน 7 แปลง เนื้อที่ 1 - 0 - 53.08 ไร่
  6. สำนักงาน บ้านพัก และใช้ประโยชน์อื่นๆ จำนวน 1 แปลง เนื้อที่ 22 - 1 - 20 ไร่
- หรือจำแนกตามขนาดของที่ดินราชพัสดุ ได้ดังนี้

1. เนื้อที่ดินขนาด 0 - 1 ไร่ จำนวน 15 แปลง
2. เนื้อที่ดินขนาด 1 - 3 ไร่ จำนวน 7 แปลง
3. เนื้อที่ดินขนาด 3 - 5 ไร่ จำนวน 6 แปลง
4. เนื้อที่ดินขนาด 5 - 10 ไร่ จำนวน 4 แปลง
5. เนื้อที่ดินขนาด 10 ไร่ขึ้นไป จำนวน 7 แปลง

แต่เดิมนั้น การใช้ที่ราชพัสดุของหน่วยงานใด ในพื้นที่นั้น ๆ เป็นหน้าที่ของหน่วยงานนั้น ๆ ที่จะต้องดูแลรักษา และรับผิดชอบ ในปี พ.ศ. 2518 ได้มีการออกพระราชบัญญัติที่ราชพัสดุบังคับใช้ กำหนดให้ที่ดินราชพัสดุทุกแห่ง โอนหน้าที่มาอยู่ในความดูแล

13 กองที่ราชพัสดุ กรมธนารักษ์



แลของกระทรวงการคลัง โดยกรมธนารักษ์เป็นผู้รับผิดชอบ ขึ้นทะเบียน ดูแลรักษา และควบคุมการใช้ที่ดิน โดยมีสำนักงานราชพัสดุจังหวัด เป็นส่วนราชการประจำจังหวัด ทำหน้าที่ควบคุมดูแลภายในจังหวัดนั้น ๆ ตามที่ได้รับมอบหมายอีกทอดหนึ่ง

ดังนั้นการใช้ที่ราชพัสดุ โดยเฉพาะในเขตเทศบาลเมืองแล้ว เป็นการใช้ที่ดินของส่วนราชการต่าง ๆ ที่มีมาแต่เดิมแล้วเป็นส่วนใหญ่ และมีการใช้เต็มพื้นที่ สภาพเช่นนี้มีมาก่อนที่จะมีการกำหนดวางแผนและพื้นที่ตามการขอใช้ที่ราชพัสดุในปัจจุบันนี้

สภาพการใช้ที่ราชพัสดุในปัจจุบัน จึงมีการใช้ที่ดินต่างประเภท ต่างกิจกรรมที่ผสมปนเปกันเปลี่ยนแปลงเดียวกัน ขาดการจัดระเบียบ แบบแผน บางพื้นที่มีการใช้ที่ดินเกินความจำเป็น ตลอดจนการใช้ที่ดินเพื่อสนับสนุนส่งเสริมการพัฒนาชุมชน สอดคล้องกับสภาพของเศรษฐกิจและสังคมในชุมชนนั้น ๆ ที่เจริญเติบโต

จะเห็นได้ว่าการใช้ที่ราชพัสดุในเทศบาลเมืองอุทัยธานีก็เป็นเช่นเดียวกันดังที่ได้กล่าวแล้วในเบื้องต้นนี้ อันเป็นผลจากสาเหตุหลายประการ เช่น วัน เวลา พื้นที่ว่าง เหตุการณ์ในช่วงนั้น ๆ และนโยบาย เป็นต้น ที่ราชพัสดุในเทศบาลเมืองอุทัยธานีส่วนใหญ่ตั้งอยู่ที่ถนนศรีอุทัย ทางทิศใต้ของชุมชนประมาณ 1 กิโลเมตร ซึ่งเป็นสถานที่ทำการราชการและบ้านพักอาศัย ตั้งแต่ครั้งสมัยรัชกาลที่ 3 เป็นต้นมา โดยที่ชุมชนเมืองนี้ตั้งอยู่ก่อนแล้ว การสัญจรที่สะดวกในสมัยนั้นเป็นทางน้ำ นับเป็นระยะเวลาในการติดต่อระหว่างชุมชนกับที่ทำการราชการประมาณ 30 นาที เป็นไปตามนโยบายการเลือกทำเลที่ตั้งของราชการในสมัยนั้น ๆ ดังจะเห็นได้จากหนังสือตอบของสมเด็จพระยาดำรงราชานุภาพแก่นายอำเภอท่านหนึ่งที่มีหนังสือทูลถามเกี่ยวกับการเลือกทำเลที่ตั้งอำเภอว่า<sup>14</sup>

1. อยู่ใกล้ชุมชน
2. ไม่ไกลตลาด
3. การติดต่อสะดวก

ภายหลังปี พ.ศ. 2478 ได้มีการตัดถนนศรีอุทัยเชื่อมต่อระหว่างชุมชนกับที่ทำการราชการและต่อกับทางหลวงแผ่นดินเพื่อเชื่อมต่อกับจังหวัดอื่นๆ ซึ่งตัดผ่านวัดพิชัยปุณาราม แบ่งเขตพุทธาวาสกับสังฆาวาสแยกออกจากกัน มีผลทำให้การสัญจรไปมาสะดวกยิ่งขึ้น

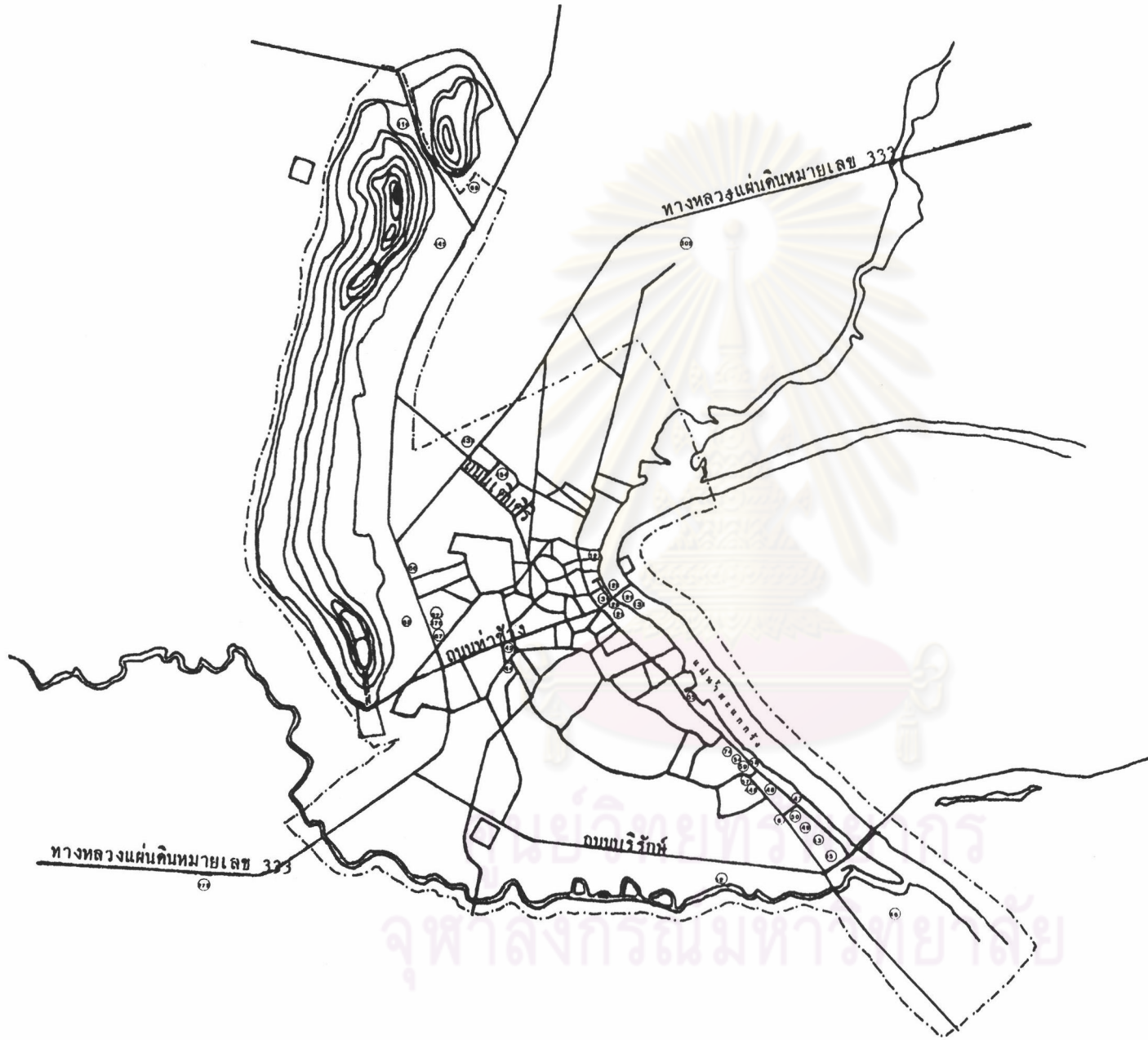
14 จรัสศรี ทีปวิธ, 'ความรู้เกี่ยวกับผังเมืองและการใช้ที่ดิน'สรุปผลการศึกษาอบรมหลักสูตรการบริหารงานภายในองค์กรรุ่นที่ 1 (19-28 กันยายน 2533) : 5

ตารางที่ 3.7 แสดงการใช้ประโยชน์ที่ดินราชพัสดุเทศบาลเมืองอุทัยธานี

ลำดับที่	เลขที่ทะเบียน	เนื้อที่			การใช้ประโยชน์												ผู้ใช้ประโยชน์	
					ที่ทำการ			สถานศึกษา			บ้านพัก			เพื่อกิจการอื่น				
		ไร่	งาน	ตร.วา	ไร่	งาน	ตร.วา	ไร่	งาน	ตร.วา	ไร่	งาน	ตร.วา	ไร่	งาน	ตร.วา		
1	42	5	3	16	5	3	16											ที่ว่าการ อ.เมือง
2	44	7	3	80				7	3	80								รร.เมืองอุทัยธานี
3	46	62	1	12				62	1	12								รร.เทคโนโลยี
4	47	22	1	20	1	0	0				6	2	35	14	2	85		ผ.เรือนจำ,เทศบาล
5	48	11	1	40	11	1	40											ศาลากลาง,ศาล
6	49	7	0	84	7	0	84											เรือนจำ
7	50	3	3	40	3	3	40											สถานีตำรวจ
8	51	0	2	87							0	2	87					พกก.คร.
9	52	2	0	0							2	0	0					ตำรวจ
10	53	15	2	54	5	1	80				10	0	74					ผวอ.,ตม.ง.กปด.
11	54	1	2	14							1	2	14					ที่ดิน
12	55	3	3	60							3	3	60					ชนท.คลังจังหวัด
13	56	1	0	0							1	0	0					คลังจังหวัด
14	57	1	2	0							1	2	0					สรรพากรจังหวัด
15	58	2	2	30							2	2	30					สรรพท.มิตา
16	59	4	3	77							4	3	77					ศาล
17	65	1	1	40	1	1	40											ไปรษณีย์
18	66	3	0	68							3	0	68					ไปรษณีย์
19	67	0	3	40	0	3	40											ป่าไม้
20	68	8	2	7	8	2	7											โรงพยาบาล
21	69	50	0	0	50	0	0											แขวงกรทาง
22	74	12	0	0	12	0	0											การศึกษานอกโรงเรียน
23	125	0	1	20										0	1	20		เทศบาล
24	126	0	0	50										0	0	50		เอกชน
25	127	0	0	17										0	0	17		เทศบาล
26	128	0	0	7										0	0	7		ที่ว่าง
27	129	0	0	17.1										0	0	17.08		เอกชน
28	130	0	0	37										0	0	37		เทศบาล
29	131	0	2	5										0	2	5		เทศบาล
30	376	0	0	32	0	0	32											ป่าไม้
31	377	0	1	0	0	1	0											ป่าไม้
32	378	4	3	64	4	3	64											สถานีขนส่ง
33	416	0	2	56							0	2	56					ประมง
34	439	2	2	40	2	2	40											น.ป.ท.
35	445	34	3	83	34	3	83.00											ถนนกีฬา
36	446	0	2	20							0	2	20					ขนส่ง
37	448	3	0	12							3	0	12					ที่ดิน
38	454	0	0	36	0	0	36											ขนส่ง
39	457	0	1	0	0	1	0											ป่าไม้
	รวม	278	3	65.08	150	2	2.00	70	0	92	42	1	33	15	3	38.08		

ที่มา กองบริหารพัสดุ กรมธนารักษ์





สัญลักษณ์

○ ที่ราชพัสดุ

ที่มา : สำนักงานราชพัสดุจังหวัดอุทัยธานี

แสดง

ที่ตั้งที่ราชพัสดุเมืองอุทัยธานี

แผนที่ 3.10

มาตราส่วน  
1 : 37500

