

ผลการวิเคราะห์ข้อมูล

การวิเคราะห์ความคิดเห็นของผู้บริหาร และครูภาษาเกี่ยวกับความต้องการและความคิดเห็น ในการจัดตั้งศูนย์วิชาภาษาไทย ประจำกลุ่มโรงเรียนในระดับมัธยมศึกษาครั้งนี้ ผู้วิจัยได้นำแบบสอบถามที่ได้จากผู้บริหาร จำนวน 87 ฉบับ และแบบสอบถามที่ได้จากครูภาษาไทย จำนวน 420 ฉบับ รวม 507 ฉบับ มาวิเคราะห์ข้อมูล โดยแบ่งเป็น 5 ตอน คือ

ตอนที่ 1 สถานภาพของผู้บริหารและครูภาษาไทย

ตารางที่ 1 ค่าความถี่และค่าร้อยละ เกี่ยวกับสถานภาพของผู้บริหารโรงเรียน

ข้อความ	จำนวน	ร้อยละ
1. เพศ		
ชาย	66	75.86
หญิง	21	24.14
2. อายุ		
20 - 25 ปี	-	-
26 - 30 ปี	4	4.57
31 - 35 ปี	21	24.13
36 - 40 ปี	19	21.84
41 - 45 ปี	12	13.79
46 - 50 ปี	21	24.13
มากกว่า 50 ปี	10	11.49

ตารางที่ 1 (ต่อ)

ข้อความ	จำนวน	ร้อยละ
4. วุฒิสองสุดทางการศึกษา		
ต่ำกว่าปริญญาตรี	6	6.90
ปริญญาตรี	68	78.16
ปริญญาโท	13	14.94
5. ปัจจุบันท่านปฏิบัติงานในตำแหน่ง		
อาจารย์ใหญ่, ผู้อำนวยการโรงเรียน	44	50.57
ผู้ช่วยอาจารย์ใหญ่, ผู้ช่วยผู้อำนวยการโรงเรียน	43	49.43
หัวหน้าหมวด	-	-
ครู อาจารย์สอนภาษาไทย	-	-
6. จำนวนชั่วโมงที่สอนในแต่ละสัปดาห์		
4 - 8 ชั่วโมง	12	13.79
9 - 13 ชั่วโมง	-	-
14 - 18 ชั่วโมง	-	-
มากกว่า 18 ชั่วโมง	-	-
ไม่มีชั่วโมงสอน	75	86.21

จากตารางที่ 1 ผู้บริหารส่วนใหญ่เป็นชายมีอายุระหว่าง 31 - 35 ปี และ 46 - 50 ปี มีประสบการณ์ในการทำงาน 21 ปีขึ้นไป ส่วนใหญ่มีวุฒิต่างการศึกษาระดับปริญญาตรี และปฏิบัติงานในตำแหน่งอาจารย์ใหญ่, ผู้อำนวยการโรงเรียน และไม่มีจำนวนชั่วโมงที่สอนในแต่ละสัปดาห์

ตารางที่ 2 ค่าความถี่และค่าร้อยละ เกี่ยวกับสถานภาพของครูภาษาไทย

ข้อความ	จำนวน	ร้อยละ
1. เพศ		
ชาย	108	25.71
หญิง	312	74.29
2. อายุ		
20 - 25 ปี	13	3.10
26 - 30 ปี	82	19.52
31 - 35 ปี	183	43.57
36 - 40 ปี	84	20.00
41 - 45 ปี	35	8.33
46 - 50 ปี	10	0.29
มากกว่า 50 ปี	13	3.10
3. ประสบการณ์ในการทำงาน		
1 - 5 ปี	35	8.33
6 - 7 ปี	23	5.48
8 - 10 ปี	101	24.05
11 - 15 ปี	168	40.00
16 - 20 ปี	54	12.86
21 ปีขึ้นไป	39	9.29
4. วุฒิสุงสุดทางการศึกษา		
ต่ำกว่าปริญญาตรี	19	4.52
ปริญญาตรี	379	90.24
ปริญญาโท	22	5.24



ตารางที่ 2 (ต่อ)

ข้อความ	จำนวน	ร้อยละ
5. ปัจจุบันท่านปฏิบัติงานในตำแหน่ง		
อาจารย์ใหญ่, ผู้อำนวยการโรงเรียน	-	-
ผู้ช่วยอาจารย์ใหญ่, ผู้ช่วยผู้อำนวยการ	-	-
หัวหน้าหมวด	86	20.48
ครู อาจารย์สอนภาษาไทย	334	79.52
6. จำนวนชั่วโมงที่สอนในแต่ละสัปดาห์		
4 - 8 ชั่วโมง	19	4.52
9 - 13 ชั่วโมง	36	8.57
14 - 18 ชั่วโมง	290	69.05
มากกว่า 18 ชั่วโมง	75	17.86
ไม่มีชั่วโมงสอน	-	-

จากตารางที่ 2 ครูภาษาไทยส่วนใหญ่เป็นหญิง มีอายุระหว่าง 31 - 35 ปี มีประสบการณ์ในการทำงานระหว่าง 11 - 15 ปี ส่วนใหญ่มีวุฒิทางการศึกษาระดับปริญญาตรี และปฏิบัติงานในตำแหน่งอาจารย์ภาษาไทย จำนวนคาบที่สอนในแต่ละสัปดาห์คือ 14 - 18 ชั่วโมง

จุฬาลงกรณ์มหาวิทยาลัย

ตอนที่ 2 ความคิดเห็น เกี่ยวกับการตั้งศูนย์วิชาการภาษาไทย

ตารางที่ 3 ค่ามัชฌิม เลขคณิตและส่วน เบี่ยงเบนมาตรฐาน ความคิดเห็นของผู้บริหารและ
ครูภาษาไทย เกี่ยวกับความมุ่งหมายของศูนย์วิชาการภาษาไทย

ข้อความ	ผู้บริหาร			ครู		
	\bar{X}	S	ความหมาย	\bar{X}	S	ความหมาย
1. ช่วยให้การสอนภาษาไทย มีประสิทธิภาพมากขึ้น	3.39	0.49	มาก	3.35	0.50	มาก
2. ช่วยในการ เรียนการสอน ให้นักเรียนมีความรู้มากขึ้น	3.25	0.65	มาก	3.28	0.50	มาก
3. ช่วยให้เกิดความ เสมอภาคใน การเรียนการสอนภาษาไทย	3.15	0.66	มาก	3.19	0.60	มาก
4. ช่วยในการจัดบริการทาง วิชาการได้ตรงตามความ ต้องการของกลุ่ม โรงเรียน	3.48	0.64	มาก	3.25	0.59	มาก
5. เป็นศูนย์กลางในการบริการ สื่อการสอน	3.51	0.57	มากที่สุด	3.36	0.63	มาก
6. เป็นศูนย์กลางในการจัดทำ ผลิตสื่อการสอนวิชาภาษาไทย ที่มีประสิทธิภาพ	3.38	0.58	มาก	3.31	0.69	มาก
7. เป็นสถานที่ฝึกทดลองการใช้ สื่อการสอนและฝึกปฏิบัติวิธี การสอนที่เกี่ยวกับภาษาไทย	3.16	0.61	มาก	3.21	0.63	มาก
8. เป็นศูนย์กลางในการวิจัย ทดลองการจัดการ เรียน การสอนแบบต่าง ๆ	3.06	0.65	มาก	3.13	0.68	มาก

ตารางที่ 3 (ต่อ)

ข้อความ	ผู้บริหาร			ครู		
	\bar{X}	S	ความหมาย	\bar{X}	S	ความหมาย
๑. เผยแพร่ความรู้และ วิทยาการต่าง ๆ ที่ เกี่ยวกับภาษาไทย แก่ชุมชน	3.18	0.66	มาก	3.18	0.68	มาก
รวม	3.28	0.63	มาก	3.18	0.68	มาก

จากตารางที่ 3 เมื่อพิจารณาโดยส่วนรวม ทั้งผู้บริหารและครูภาษาไทยมีความเห็นสอดคล้องกันว่า เห็นด้วยมากกับจุดมุ่งหมายของศูนย์วิชาการภาษาไทย

เมื่อพิจารณารายข้อ เรียงตามลำดับค่ามัธยฐาน เลขคณิต ผู้บริหารเห็นด้วยมากที่สุดกับจุดมุ่งหมายของศูนย์วิชาการภาษาไทยในด้าน เป็นศูนย์กลางในการบริการสื่อการสอนภาษาไทย นอกจากนี้ เห็นด้วยมากทุกข้อ

ครูภาษาไทย เห็นด้วยมากกับความมุ่งหมายของศูนย์วิชาการภาษาไทยในด้าน เป็นศูนย์กลางในการบริการสื่อการสอนภาษาไทย ช่วยให้การสอนภาษาไทยมีประสิทธิภาพมากขึ้น เป็นศูนย์กลางจัดหาและผลิตสื่อการสอนภาษาไทยอย่างมีประสิทธิภาพ

ส่วนความมุ่งหมายของศูนย์วิชาการภาษาไทยที่ผู้บริหารเห็นด้วยมากที่สุด แต่ครูภาษาไทยเห็นด้วยมาก ได้แก่ ด้าน เป็นศูนย์กลางในการบริการสื่อการสอนภาษาไทย

ตารางที่ 4 ค่ามัชฌิม เลขคณิตและส่วน เบี่ยงเบนมาตรฐาน ความคิดเห็นของผู้บริหารและ
ครูภาษาไทย เกี่ยวกับสถานที่ที่ เหมาะสมในการตั้งศูนย์วิชาการภาษาไทย

ข้อความ	ผู้บริหาร			ครู		
	\bar{X}	S	ความหมาย	\bar{X}	S	ความหมาย
1. ตั้งบริ เวณเดียวกับสำนักงาน สามัญจังหวัด	2.45	1.00	น้อย	2.51	0.93	มาก
2. โรงเรียนที่ตั้งอยู่ในแหล่ง ชุมชนการคมนาคมสะดวก	3.14	0.79	มาก	3.26	0.78	มาก
3. โรงเรียนที่ เป็นประธานกลุ่ม	2.64	0.90	มาก	2.52	0.83	มาก
4. โรงเรียนที่มีความพร้อมและ ต้องการ เป็นที่ตั้งศูนย์ วิชาการภาษาไทย	3.48	0.70	มาก	3.44	0.72	มาก
5. แยกออกมา เป็นอาคาร เอกเทศแต่อยู่ในที่ที่ เป็น ศูนย์กลางติดต่อระหว่าง โรงเรียนในกลุ่ม	2.59	1.02	มาก	3.20	0.93	มาก
รวม	2.86	0.97	มาก	2.99	0.93	มาก

จากตารางที่ 4 เมื่อพิจารณาโดยส่วนรวมทั้งผู้บริหารและครูภาษาไทยมีความเห็น
สอดคล้องกันว่า เห็นด้วยมากกับสถานที่ที่ เหมาะสมในการตั้งศูนย์วิชาการภาษาไทย

เมื่อพิจารณารายข้อเรียงตามลำดับค่ามัชฌิม เลขคณิต ผู้บริหาร เห็นด้วยมากกว่า
สถานที่ที่ เหมาะสมในการตั้งศูนย์วิชาการภาษาไทย ได้แก่ โรงเรียนที่มีความพร้อมและต้องการ
เป็นที่ตั้งศูนย์วิชาการภาษาไทย โรงเรียนที่ตั้งอยู่ในแหล่งชุมชนการคมนาคมสะดวก โรงเรียน
ที่เป็นประธานกลุ่ม

ครูภาษาไทย เห็นด้วยมากกว่า สถานที่ที่เหมาะสมในการตั้งศูนย์วิชาการภาษาไทย ได้แก่ โรงเรียนที่มีความพร้อม และต้องการเป็นที่ตั้งศูนย์วิชาการภาษาไทย โรงเรียนที่ตั้ง อยู่ในแหล่งชุมชนการคมนาคมสะดวก แยกออกมา เป็นอาคาร เอกเทศแต่อยู่ในที่ที่เป็นศูนย์กลาง ติดต่อกันระหว่างโรงเรียนในกลุ่ม

ส่วนสถานที่ที่เหมาะสมในการตั้งศูนย์วิชาการภาษาไทยที่ผู้บริหาร เห็นด้วยน้อย แต่ ครูภาษาไทย เห็นด้วยมาก คือ ตั้งในบริเวณเดียวกับสำนักงานสามัญจังหวัด



คุนยวิทยทรพยากร
จุฬาลงกรณ์มหาวิทยาลัย

ตารางที่ 5 ค่ามัชฌิม เลขคณิตและส่วน เบี่ยงเบนมาตรฐาน ความคิดเห็นของผู้บริหารและ
ครูภาษาไทย เกี่ยวกับคณะกรรมการที่รับผิดชอบศูนย์วิชาการภาษาไทย

ข้อความ	ผู้บริหาร			ครูภาษาไทย		
	\bar{X}	S	ความหมาย	\bar{X}	S	ความหมาย
1. หัวหน้าสถานศึกษาหรือผู้ช่วย ของโรงเรียนที่เป็นที่ตั้งศูนย์	3.17	0.81	มาก	2.94	0.85	มาก
2. หัวหน้าหมวดวิชาภาษาไทย โรงเรียนในกลุ่ม	3.26	0.69	มาก	3.29	0.72	มาก
3. ครูภาษาไทยโรงเรียนที่ เป็นที่ตั้งศูนย์วิชาการ	3.16	0.76	มาก	3.09	0.71	มาก
4. ศึกษานิเทศก์ภาษาไทย	3.23	0.86	มาก	3.15	0.79	มาก
5. ผู้มีประสบการณ์ความรู้ เกี่ยวกับศูนย์วิชาการ และภาษาไทย	3.24	0.73	มาก	3.35	0.68	มาก
รวม	3.21	0.77	มาก	3.16	0.77	มาก

จากตารางที่ 5 เมื่อพิจารณาโดยส่วนรวมทั้งผู้บริหารและครูภาษาไทยมีความเห็น
สอดคล้องกันว่า เห็นด้วยมากกับคณะกรรมการที่รับผิดชอบศูนย์วิชาการภาษาไทย

เมื่อพิจารณารายข้อ เรียงตามลำดับค่ามัชฌิม เลขคณิต ผู้บริหารเห็นด้วยมากเกี่ยวกับ
คณะกรรมการที่รับผิดชอบศูนย์วิชาการภาษาไทย คือ หัวหน้าหมวดวิชาภาษาไทยโรงเรียนในกลุ่ม
ผู้มีประสบการณ์ ความรู้เกี่ยวกับศูนย์วิชาการและภาษาไทย ศึกษานิเทศก์ภาษาไทย

ครูภาษาไทยเห็นด้วยมากเกี่ยวกับคณะกรรมการที่รับผิดชอบศูนย์วิชาการภาษาไทย คือ
ผู้มีประสบการณ์ความรู้เกี่ยวกับศูนย์วิชาการและภาษาไทย หัวหน้าหมวดวิชาภาษาไทย โรงเรียน
ในกลุ่ม ศึกษานิเทศก์ภาษาไทย

ตารางที่ 6 คำนวณค่าเฉลี่ยและส่วนเบี่ยงเบนมาตรฐาน ความคิดเห็นของผู้บริหารและครูภาษาไทย เกี่ยวกับแหล่งงบประมาณที่ใช้ในการจัดตั้งศูนย์วิชาการภาษาไทย

ข้อความ	ผู้บริหาร			ครูภาษาไทย		
	\bar{X}	S	ความหมาย	\bar{X}	S	ความหมาย
1. จากกรมต้นสังกัด	3.49	0.79	มาก	3.45	0.71	มาก
2. จากเงินของกลุ่มโรงเรียน	2.75	0.89	มาก	2.98	0.79	มาก
3. จากเงินบำรุงการศึกษาของโรงเรียนที่ตั้งศูนย์วิชาการ	2.41	0.98	น้อย	2.62	0.99	มาก
4. จากการจัดกิจกรรมหารายได้พิเศษของกลุ่ม	2.72	0.89	มาก	2.77	0.87	มาก
5. จากความช่วยเหลือจากแหล่งต่าง ๆ เช่น มูลนิธิสถาบัน เอกชน	2.97	0.83	มาก	3.02	0.83	มาก
รวม	2.87	0.94	มาก	2.97	0.89	มาก

จากตารางที่ 6 เมื่อพิจารณาโดยส่วนรวม ทั้งผู้บริหารและครูภาษาไทยมีความเห็นสอดคล้องกันว่า เห็นด้วยมากกับแหล่งงบประมาณที่ใช้ในการตั้งศูนย์วิชาการภาษาไทย

เมื่อพิจารณารายข้อเรียงตามลำดับค่าเฉลี่ยและส่วนเบี่ยงเบนมาตรฐาน ผู้บริหารเห็นด้วยมากกับแหล่งงบประมาณที่ใช้ในการจัดตั้งศูนย์วิชาการภาษาไทย จากกรมต้นสังกัด ความช่วยเหลือจากแหล่งต่าง ๆ เช่น มูลนิธิ สถาบัน เอกชน เงินของกลุ่มโรงเรียน ส่วนแหล่งงบประมาณที่ใช้ในการตั้งศูนย์วิชาการภาษาไทยที่ผู้บริหารเห็นด้วยน้อยคือ จากเงินบำรุงการศึกษาของโรงเรียนที่ตั้งศูนย์วิชาการภาษาไทย

ครูภาษาไทยเห็นด้วยมากกับแหล่งงบประมาณที่ใช้ในการตั้งศูนย์วิชาการภาษาไทยจากกรมต้นสังกัด จากความช่วยเหลือ จากแหล่งต่าง ๆ เช่น มูลนิธิ สถาบัน เอกชน จากเงินบำรุงของกลุ่มโรงเรียน

ส่วนแหล่งงบประมาณที่ใช้ในการตั้งศูนย์วิชาการภาษาไทยที่ผู้บริหารเห็นด้วยน้อย
แต่ครูภาษาไทยเห็นด้วยมากคือ จากเงินบำรุงการศึกษาของโรงเรียนที่ตั้งศูนย์วิชาการภาษาไทย



ศูนย์วิทยทรัพยากร
จุฬาลงกรณ์มหาวิทยาลัย

ตารางที่ 7 ค่ามัชฌิม เลขคณิตและส่วน เบี่ยงเบนมาตรฐาน ความคิดเห็นของผู้บริหารและ
ครูภาษาไทย เกี่ยวกับแหล่งและวิธีหาวัสดุอุปกรณ์ในการตั้งศูนย์วิชาการภาษาไทย

ข้อความ	ผู้บริหาร			ครูภาษาไทย		
	\bar{X}	S	ความหมาย	\bar{X}	S	ความหมาย
1. จัดหาด้วยงบประมาณของ กลุ่มโรงเรียน	2.67	0.90	มาก	3.11	0.76	มาก
2. จัดหาด้วยเงินบำรุง การศึกษาของโรงเรียน ที่ตั้งศูนย์วิชาการ	2.45	0.89	น้อย	2.61	0.79	มาก
3. ครู-อาจารย์ภาษาไทยใน กลุ่มโรงเรียนช่วยกันผลิต	3.11	0.72	มาก	2.89	0.87	มาก
4. จากหมวดภาษาไทยใน โรงเรียนต่าง ๆ	2.95	0.78	มาก	3.30	0.81	มาก
5. ต้นสังกัดมอบให้	2.99	1.03	มาก	3.37	0.68	มาก
6. ได้รับบริการจากศูนย์ บริการอื่น ๆ	2.99	0.91	มาก	2.89	0.73	มาก
7. แผนกโสตทัศนูปกรณ์ หรือเทคโนโลยีของ โรงเรียนช่วยกันผลิต	2.94	0.80	มาก	2.92	0.73	มาก
รวม	2.87	0.89	มาก	3.01	0.81	มาก

จากตารางที่ 7 เมื่อพิจารณาโดยส่วนรวม ทั้งผู้บริหารและครูภาษาไทยมีความเห็น
สอดคล้องกันว่า เห็นด้วยมากกับแหล่งและวิธีหาวัสดุอุปกรณ์ในการตั้งศูนย์วิชาการภาษาไทย



เมื่อพิจารณารายชื่อ เรียงตามลำดับค่ามัชฌิม เลขคณิต ผู้บริหาร เห็นด้วยมากกับ
แหล่งและวิธีหาวัสดุอุปกรณ์ในการตั้งศูนย์วิชาการภาษาไทย จากครู อาจารย์ภาษาไทยในกลุ่ม
โรงเรียนช่วยกันผลิต กรมต้นสังกัดมอบให้ ได้รับบริการจากศูนย์วิชาการอื่น ๆ

ครูภาษาไทย เห็นด้วยมากกับแหล่งและวิธีหาวัสดุอุปกรณ์ในการตั้งศูนย์วิชาการภาษาไทย
จากกรมต้นสังกัดมอบให้ จากหมวดภาษาไทยในโรงเรียนต่าง ๆ จัดหาด้วยเงินงบประมาณของ
กลุ่มโรงเรียน

ส่วนแหล่งและวิธีหาวัสดุอุปกรณ์ในการตั้งศูนย์วิชาการภาษาไทยที่ผู้บริหาร เห็นด้วย
น้อย แต่ครูภาษาไทย เห็นด้วยมากคือ จัดหาด้วยเงินบำรุงการศึกษาของโรงเรียนที่ตั้งศูนย์
วิชาการภาษาไทย

ศูนย์วิทยพัทยากร
จุฬาลงกรณ์มหาวิทยาลัย

ตารางที่ 8 คำมัชฌิม เลขคณิตและส่วน เบี่ยงเบนมาตรฐาน ความคิดเห็นของผู้บริหารและ
ครูภาษาไทย เกี่ยวกับระยะเวลาในการดำเนินงานจัดตั้งศูนย์วิชาการภาษาไทย

ข้อความ	ผู้บริหาร			ครูภาษาไทย		
	\bar{X}	S	ความหมาย	\bar{X}	S	ความหมาย
1. 1 ปี	1.75	0.82	น้อย	1.88	0.92	น้อย
2. 2 ปี	2.09	0.89	น้อย	1.76	0.80	น้อย
3. 3 ปี	3.24	0.70	มาก	3.40	0.65	มาก
4. 4 ปี	2.05	0.90	น้อย	2.24	0.76	น้อย
5. 5 ปีขึ้นไป	2.08	1.11	น้อย	2.25	1.00	น้อย
รวม	2.24	1.03	น้อย	2.31	1.02	น้อย

จากตารางที่ 8 เมื่อพิจารณาโดยส่วนรวม ทั้งผู้บริหารและครูภาษาไทยมีความเห็น
สอดคล้องกันว่า เห็นด้วยน้อยกับระยะเวลาในการดำเนินการจัดตั้งศูนย์วิชาการภาษาไทย

เมื่อพิจารณารายข้อ เรียงตามลำดับคำมัชฌิม เลขคณิต ทั้งผู้บริหารและครูภาษาไทย
เห็นด้วยมากกับระยะเวลาในการดำเนินการจัดตั้งศูนย์วิชาการภาษาไทยมากที่สุดคือ 3 ปี นอกนั้น
เห็นด้วยน้อยทุกข้อ

ตอนที่ 3 ความต้องการเกี่ยวกับบริการจากศูนย์วิชาการภาษาไทย

ตารางที่ 9 คำมีขมิ้ม เลขคณิตและส่วน เบี่ยงเบนมาตรฐาน ความต้องการของผู้บริหารและ
ครุภาษาไทยเกี่ยวกับบริการด้านหลักสูตรจากศูนย์วิชาการภาษาไทย

ข้อความ	ผู้บริหาร			ครุภาษาไทย		
	\bar{X}	S	ความหมาย	\bar{X}	S	ความหมาย
1. จัดอบรมครู เพื่อทำความเข้าใจ กับหลักสูตรรายวิชาภาษาไทย	3.38	0.75	มาก	3.52	0.67	มากที่สุด
2. จัดอบรมแนะนำการใช้คู่มือ หลักสูตรและจัดหาคู่มือ หลักสูตรให้กับครุภาษาไทย	3.23	0.79	มาก	3.51	0.66	มากที่สุด
3. จัดประชุมปฏิบัติการครู ภาษาไทย เพื่อร่วมกันหา จุดประสงค์ เรียนรู้รายวิชา ภาษาไทยสำหรับใช้เกณฑ์ ในการสอน	3.32	0.71	มาก	3.38	0.70	มาก
4. จัดประชุมปฏิบัติการทำแผน การเรียนการสอนให้ สอดคล้องกับหลักสูตร วิชาภาษาไทย	3.36	0.66	มาก	3.43	0.70	มาก
5. จัดประชุมปฏิบัติการครู ภาษาไทยร่วมกันทำ แบบฝึกหัดและแบบฝึก ปฏิบัติรายวิชาภาษาไทย	3.24	0.85	มาก	3.38	0.70	มาก

ตารางที่ 9 (ต่อ)

ข้อความ	ผู้บริหาร			ครูภาษาไทย		
	\bar{X}	S	ความหมาย	\bar{X}	S	ความหมาย
6. จัดประชุม เพื่อพิจารณา คัดเลือกหนังสือเรียน และ หนังสืออ่านนอกเวลา และ ให้ใช้ตรงกัน	3.00	0.84	มาก	3.31	0.75	มาก
7. แนะนำการใช้คู่มือหนังสือ เรียนภาษาไทยแต่ละรายวิชา ให้ครูภาษาไทย เข้าใจ	3.22	0.67	มาก	3.34	0.73	มาก
8. ติดตามผลการใช้ จุดประสงค์การ เรียนรู้แผน การเรียนการสอนการใช้ แบบฝึกหัด และแบบฝึกปฏิบัติ ที่ร่วมกันจัดทำ เพื่อแก้ไข ให้มีคุณภาพดีขึ้น	3.39	0.80	มาก	3.46	0.63	มาก
รวม	3.27	0.77	มาก	3.42	0.70	มาก

จากตารางที่ 9 เมื่อพิจารณาโดยส่วนรวม ทั้งผู้บริหารและครูภาษาไทยต้องการ
บริการด้านหลักสูตรจากศูนย์วิชาการภาษาไทยมาก

เมื่อพิจารณาเรียงตามลำดับค่ามัธยฐาน เลขคณิต ผู้บริหารต้องการบริการด้านหลักสูตร
จากศูนย์วิชาการภาษาไทยมาก ในด้านการติดตามผลการใช้จุดประสงค์การ เรียนรู้ แผน
การเรียนการสอน และแบบฝึกปฏิบัติที่ร่วมกันจัดทำ เพื่อแก้ไขให้มีคุณภาพดีขึ้น จัดอบรมครูเพื่อ
ทำความเข้าใจกับหลักสูตรรายวิชาภาษาไทย จัดประชุมปฏิบัติการทำแผนการเรียนให้สอดคล้อง
กับหลักสูตรวิชาภาษาไทย

ครูภาษาไทยต้องการบริการด้านหลักสูตรจากศูนย์วิชาการภาษาไทยมากที่สุดในด้าน
จัดอบรมครู เพื่อทำความเข้าใจกับหลักสูตรรายวิชาภาษาไทย จัดอบรมแนะนำการใช้คู่มือ
หลักสูตร และจัดหาคู่มือหลักสูตรให้ครูภาษาไทย นอกนั้นมีความต้องการมากทุกข้อ

ส่วนความต้องการ เกี่ยวกับบริการด้านหลักสูตรจากศูนย์วิชาการภาษาไทยที่ผู้บริหาร
เห็นด้วยมาก แต่ครูภาษาไทยเห็นด้วยมากที่สุดคือ จัดอบรมครู เพื่อทำความเข้าใจกับหลักสูตร
รายวิชาภาษาไทย จัดอบรมแนะนำการใช้คู่มือหลักสูตรและจัดหาคู่มือหลักสูตรให้กับครูภาษาไทย



ศูนย์วิทยทรัพยากร
จุฬาลงกรณ์มหาวิทยาลัย

ตารางที่ 10 ค่ามัชฌิม เลขคณิตและส่วน เบี่ยงเบนมาตรฐาน ความต้องการของผู้บริหารและ
ครูภาษาไทย เกี่ยวกับบริการด้านการ เรียนการสอนจากศูนย์วิชาการภาษาไทย

ข้อความ	ผู้บริหาร			ครูภาษาไทย		
	\bar{X}	S	ความหมาย	\bar{X}	S	ความหมาย
1. จัดให้มีประชุมสัมมนา เพื่อแก้ ปัญหาการสอนภาษาไทย	3.26	0.74	มาก	3.44	0.68	มาก
2. เชิญวิทยากรหรือผู้เชี่ยวชาญ จากสถาบันต่าง ๆ มาให้ ความรู้ทางภาษาไทยกับ ครูภาษาไทย	3.24	0.65	มาก	3.50	0.65	มากที่สุด
3. จัดให้มีการสาธิตการสอน ให้แก่ครูภาษาไทยในกลุ่ม โรงเรียน	3.26	0.78	มาก	3.35	0.72	มาก
4. จัดทำรายชื่อสื่อการสอน เอกสารและงานวิจัยใหม่ๆ แก่ครูภาษาไทย	3.29	0.85	มาก	3.43	0.66	มาก
5. ช่วยเหลือแนะนำและแก้ ปัญหาทางวิชาการให้แก่ครู	3.36	0.76	มาก	3.35	0.69	มาก
6. เผยแพร่ข่าวสารหรือวิทยากร ใหม่ ๆ เพื่อส่งเสริมคุณภาพ การเรียนการสอน	3.34	0.63	มาก	3.42	0.65	มาก
7. จัดนิทรรศการหรือกิจกรรม ทางวิชาการ เกี่ยวกับภาษาไทย เพื่อให้ความรู้กับครูในกลุ่ม โรงเรียน	3.23	0.69	มาก	3.40	0.65	มาก

ตารางที่ 10 (ต่อ)

ข้อความ	ผู้บริหาร			ครูภาษาไทย		
	\bar{X}	S	ความหมาย	\bar{X}	S	ความหมาย
8. จัดกิจกรรมส่งเสริมทักษะ						
การเรียนการสอนภาษาไทย						
เช่น ประกวดผลงานของครู						
ภาษาไทย นักเรียน	3.14	0.74	มาก	3.40	0.67	มาก
รวม	3.27	0.74	มาก	3.40	0.67	มาก

จากตารางที่ 10 เมื่อพิจารณาโดยส่วนรวม ทั้งผู้บริหารและครูภาษาไทยต้องการบริการด้านการเรียนการสอนจากศูนย์วิชาการภาษาไทยมาก

เมื่อพิจารณารายข้อ เรียงตามลำดับค่ามัธยฐาน เลขคณิต ผู้บริหารโรงเรียนต้องการด้านการเรียนการสอนจากศูนย์วิชาการภาษาไทยมาก ด้านช่วยเหลือแนะนำและแก้ปัญหาทางวิชาการให้แก่ครู เผยแพร่ข่าวสารหรือวิทยากรใหม่ ๆ เพื่อส่งเสริมคุณภาพการเรียนการสอน จัดทำรายชื่อบริการสอนเอกสารและงานวิจัยใหม่ ๆ แก่ครูภาษาไทย

ครูภาษาไทยต้องการบริการด้านการเรียนการสอนจากศูนย์วิชาการมากที่สุด ด้านเชิญวิทยากรหรือผู้เชี่ยวชาญจากสถาบันต่าง ๆ มาให้ความรู้ทางภาษาไทยกับครูภาษาไทย นอกนั้นมีความต้องการมากทุกด้าน

ส่วนความต้องการบริการด้านการเรียนการสอนจากศูนย์วิชาการภาษาไทยที่ผู้บริหารเห็นด้วยมาก แต่ครูภาษาไทยเห็นด้วยมากที่สุดคือ เชิญวิทยากรหรือผู้เชี่ยวชาญจากสถาบันต่าง ๆ มาให้ความรู้ทางภาษาไทยกับครูภาษาไทย

ตารางที่ 11 คำมีขนิม เลขคณิตและส่วน เบียง เบนมาตรฐาน ความต้องการของผู้บริหารและ
ครุภาษาไทย เกี่ยวกับบริการด้านการผลิตและใช้สื่อการสอนจากศูนย์วิชาการ
ภาษาไทย

ข้อความ	ผู้บริหาร			ครุภาษาไทย		
	\bar{X}	S	ความหมาย	\bar{X}	S	ความหมาย
1. จัดให้มีการประชุมปฏิบัติการ ผลิตสื่อการสอนให้ เหมาะสม กับ เนื้อหาของหลักสูตร ภาษาไทย	3.51	0.73	มากที่สุด	3.47	0.62	มาก
2. แนะนำ สาธิต การผลิต และการ ใช้สื่อการสอน	3.41	0.76	มาก	3.50	0.61	มากที่สุด
3. จัดให้มีการยืมสื่อการสอน ใช้ระหว่าง โรงเรียนภายใน กลุ่ม	3.46	0.76	มาก	3.38	0.68	มาก
4. ให้การสนับสนุนครุภาษาไทย ในการผลิตสื่อการสอน ขึ้นใช้เอง	3.51	0.61	มากที่สุด	3.37	0.67	มาก
5. จัดทำจุลสารหรือวารสาร รายชื่อสื่อการสอนที่แต่ละ โรงเรียนมีหรือผลิตไว้ให้ โรงเรียนภายในกลุ่ม ทราบ เพื่อให้สะดวกใน การยืมหรือแลกเปลี่ยนกันใช้	3.31	0.63	มาก	3.34	0.69	มาก

ตารางที่ 11 (ต่อ)

ข้อความ	ผู้บริหาร			ครูภาษาไทย		
	\bar{X}	S	ความหมาย	\bar{X}	S	ความหมาย
6. เผยแพร่สื่อการเรียนการสอนใหม่ ๆ ที่เป็นประโยชน์ต่อการเรียนการสอนภาษาไทยให้ครูในกลุ่มโรงเรียน	3.44	0.62	มาก	3.43	0.65	มาก
7. ผลิตสื่อต่าง ๆ ตามความต้องการของครูภาษาไทยในกลุ่มโรงเรียนเพื่อแจกจ่ายให้โรงเรียนต่าง ๆ ในกลุ่มใช้ได้อย่างทั่วถึง	3.20	0.85	มาก	3.40	0.72	มาก
8. ให้บริการยืมวัสดุอุปกรณ์ที่บางโรงเรียนในกลุ่มไม่มี เช่น โทรทัศน์ เทป เครื่องฉายต่าง ๆ	3.00	0.93	มาก	3.16	0.78	มาก
9. ติดตามผลการใช้สื่อการสอนที่ผลิตขึ้นใช้เพื่อแก้ไขปรับปรุงให้เหมาะสม	3.30	0.75	มาก	3.30	0.72	มาก
รวม	3.35	0.76	มาก	3.37	0.69	มาก

จากตารางที่ 11 เมื่อพิจารณาโดยส่วนรวมทั้งผู้บริหารและครูภาษาไทย ต้องการบริการด้านการผลิตและการใช้สื่อการสอนจากศูนย์วิชาการภาษาไทยมาก

เมื่อพิจารณารายข้อ เรียงตามลำดับคำมีชดิม เลขคณิต พบว่า ผู้บริหารต้องการบริการด้านการผลิตและการใช้สื่อการสอนมากที่สุด ด้านจัดให้มีการประชุมปฏิบัติการผลิตสื่อการสอนให้เหมาะสมกับ เนื้อหาของหลักสูตรภาษาไทย ให้การสนับสนุนครูภาษาไทยในการผลิตสื่อการสอนขึ้นใช้เอง นอกนั้นก็มีความต้องการมากทุกด้าน

ครูภาษาไทยต้องการบริการด้านการผลิตและการใช้สื่อการสอนมากที่สุด ด้านแนะนำสาธิตการผลิตและการใช้สื่อการสอน นอกนั้นก็มีความต้องการมากทุกด้าน

ส่วนความต้องการบริการด้านการผลิต และใช้สื่อการสอนที่ผู้บริหารต้องการมากที่สุด แต่ครูภาษาไทยต้องการมากคือ จัดให้มีการประชุมปฏิบัติการผลิตสื่อการสอนให้เหมาะสมกับ เนื้อหาของหลักสูตรภาษาไทย ให้การสนับสนุนครูภาษาไทยในการผลิตสื่อขึ้นใช้เอง และความต้องการบริการด้านการผลิตและใช้สื่อการสอน ที่ผู้บริหาร เห็นด้วยมากแต่ครูภาษาไทย เห็นด้วยมากที่สุดคือ แนะนำสาธิตการผลิตและการใช้สื่อการสอน

ศูนย์วิทยทรัพยากร
จุฬาลงกรณ์มหาวิทยาลัย



ตารางที่ 12 คำมีชนิยม เลขคณิตและส่วน เบี่ยง เบนมาตรฐานความต้องการของผู้บริหารและ
ครูภาษาไทย เกี่ยวกับบริการด้านการวัดผลประเมินผลจากศูนย์วิชาการภาษาไทย

ข้อความ	ผู้บริหาร			ครูภาษาไทย		
	\bar{X}	S	ความหมาย	\bar{X}	S	ความหมาย
1. ประชุมชี้แจงหลัก เกณฑ์ในการ วัดผลประเมินผลวิชาการภาษาไทย แต่ละรายวิชาให้ครูภาษาไทย เข้าใจและปฏิบัติได้ตรงกัน	3.33	0.66	มาก	3.39	0.63	มาก
2. จัดทำ เอกสาร เกี่ยวกับ เกณฑ์ การวัดผลประเมินผลให้ครู ภาษาไทยภายในกลุ่มโรงเรียน	3.31	0.62	มาก	3.33	0.66	มาก
3. ประสานงานกับครูภาษาไทย ในกลุ่มโรงเรียน เพื่อร่วมกันจัด ทำแบบทดสอบตามจุดประสงค์ การเรียนรู้ในแต่ละรายวิชา	3.31	0.62	มาก	3.34	0.68	มาก
4. ติดตามผลการใช้ข้อสอบร่วม กันของโรงเรียนภายในกลุ่ม เพื่อปรับปรุงให้มีคุณภาพ	3.32	0.71	มาก	3.35	0.66	มาก
5. นำข้อสอบที่ใช้ร่วมกันมา วิเคราะห์ เพื่อจัดทำข้อสอบ มาตรฐานและจัดทำคลัง ข้อสอบวิชาการภาษาไทยของกลุ่ม โรงเรียน	3.44	0.82	มาก	3.34	0.70	มาก
6. จัดให้มีการประชุมจัดทำ เกณฑ์ และแบบฟอร์มการวัดผลทักษะ ต่าง ๆ ได้แก่ ทักษะการฟัง พูด, อ่าน, เขียน	3.40	0.72	มาก	3.37	0.67	มาก

ตารางที่ 12 (ต่อ)

ข้อความ	ผู้บริหาร			ครูภาษาไทย		
	\bar{X}	S	ความหมาย	\bar{X}	S	ความหมาย
7. จัดทำข้อทดสอบจิตพิสัย รายวิชาภาษาไทยให้ครู ได้ใช้ร่วมกัน	3.43	0.62	มาก	3.29	0.70	มาก
8. จัดทำเอกสารประกอบ การสอนซ่อม เสริมใน จุดประสงค์ที่นักเรียนตกมาก	3.36	0.81	มาก	3.30	0.75	มาก
9. ร่วมกันพิจารณาหาแนวทาง ในการสอนซ่อม เสริมที่ นักเรียนสอบตกหลาย ๆ รายวิชา	3.11	0.81	มาก	3.27	0.69	มาก
รวม	3.11	0.72	มาก	3.33	0.68	มาก

จากตารางที่ 12 เมื่อพิจารณาโดยส่วนรวมทั้งผู้บริหารโรงเรียนและครูภาษาไทย
ต้องการบริการด้านการวัดผลประเมินผลจากศูนย์วิชาการภาษาไทยมาก

เมื่อพิจารณารายข้อเรียงตามลำดับค่ามัธยฐาน เลขคณิต ผู้บริหารต้องการบริการด้าน
การวัดผลประเมินผลมาก ด้านนำข้อสอบที่ใช้ร่วมกันมาวิเคราะห์ เพื่อจัดทำเป็นข้อสอบมาตรฐาน
และจัดทำคลังข้อสอบวิชาภาษาไทยของกลุ่มโรงเรียน จัดทำข้อทดสอบจิตพิสัยรายวิชาภาษาไทย
ให้ครูใช้ร่วมกัน จัดให้มีการประชุมจัดทำ เกณฑ์และแบบฟอร์มการวัดผลทักษะต่าง ๆ ได้แก่
ทักษะการฟัง พูด อ่าน เขียน

ครูภาษาไทยต้องการบริการด้านการวัดผลประเมินผลมาก ด้านประชุมชี้แจงหลัก
เกณฑ์ในการวัดผลประเมินผลวิชาภาษาไทยให้ครูภาษาไทยเข้าใจและปฏิบัติได้ตรงกัน จัดให้มี
การประชุมทำ เกณฑ์และแบบฟอร์มการวัดผลทักษะต่าง ๆ ได้แก่ ทักษะการฟัง พูด อ่าน เขียน
ติดตามผลการใช้ข้อสอบร่วมกันของโรงเรียนภายในกลุ่มเพื่อปรับปรุงให้มีคุณภาพ

ตอนที่ 4 ความต้องการของผู้บริหารและครูภาษาไทย ด้านกิจกรรมเสริมหลักสูตร

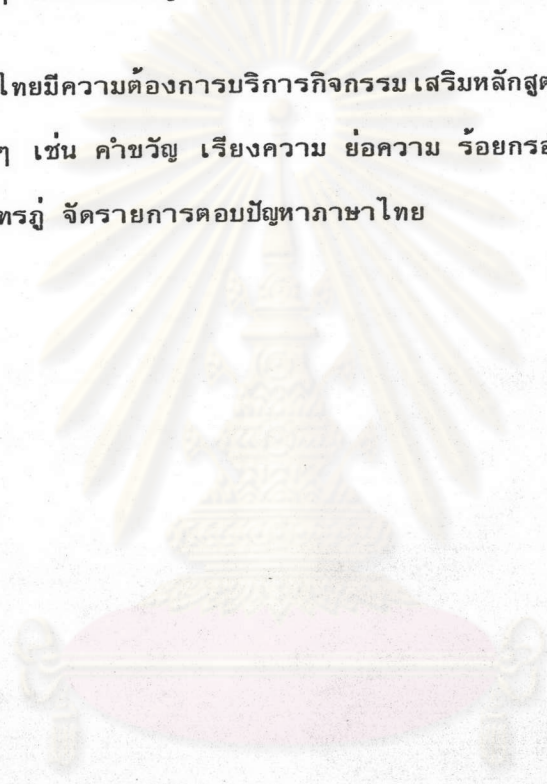
ตารางที่ 13 ค่ามัชฌิม เลขคณิตและส่วน เบี่ยงเบนมาตรฐาน ความต้องการของผู้บริหารและครูภาษาไทย เกี่ยวกับบริการด้านกิจกรรมเสริมหลักสูตรจากศูนย์วิชาการภาษาไทย

ข้อความ	ผู้บริหาร			ครูภาษาไทย		
	\bar{X}	S	ความหมาย	\bar{X}	S	ความหมาย
1. จัดแสดงละครหรือบทบาทสมมติที่มี เนื้อ เรื่อง เกี่ยวกับ บทเรียน	3.11	0.73	มาก	3.09	0.68	มาก
2. จัดอภิปราย, โต้วาที	3.10	0.68	มาก	3.20	0.62	มาก
3. จัดประกวดอ่านทำนองเสนาะ	3.20	0.71	มาก	3.31	0.59	มาก
4. จัดนิทรรศการการประกวดเกี่ยวกับบทเรียนภาษาไทย	3.16	0.64	มาก	3.27	0.61	มาก
5. จัดให้มีการประกวดวาดภาพประกอบบทเรียน	2.94	0.78	มาก	3.08	0.71	มาก
6. จัดประกวดการเขียนชนิดต่าง ๆ เช่นคำขวัญ, เรียงความ, ข้อความ, ร้อยกรอง	3.34	0.63	มาก	3.43	0.56	มาก
7. จัดทำหนังสือ, วารสารความรู้เกี่ยวกับภาษาไทย	3.36	0.75	มาก	3.35	0.64	มาก
8. จัดรายการตอบปัญหาภาษาไทย	3.32	0.74	มาก	3.37	0.59	มาก
9. จัดกิจกรรมในวันสำคัญต่าง ๆ เช่น วันสุนทรภู่	1.51	0.99	น้อย	3.43	0.61	มาก
รวม	3.01	0.92	มาก	3.28	0.64	มาก

จากตารางที่ 13 เมื่อพิจารณาโดยส่วนรวมทั้งผู้บริหารโรงเรียนและครูภาษาไทย
ต้องการบริการด้านกิจกรรม เสริมหลักสูตรจากศูนย์วิชาการภาษาไทยมาก

เมื่อพิจารณารายข้อเรียงตามลำดับค่ามัชฌิม เลขคณิต ผู้บริหารโรงเรียนต้องการ
บริการด้านกิจกรรม เสริมหลักสูตรมาก ด้านจัดทำวารสารความรู้เกี่ยวกับภาษาไทย จัดประกวด
การเขียนชนิดต่าง ๆ เช่น คำขวัญ เรียงความ ย่อความ ร้อยกรอง จัดคอบัญหาภาษาไทย

ครูภาษาไทยมีความต้องการบริการกิจกรรม เสริมหลักสูตรมาก ด้านจัดประกวด
การเขียนชนิดต่าง ๆ เช่น คำขวัญ เรียงความ ย่อความ ร้อยกรอง จัดกิจกรรมในวันสำคัญ
ต่าง ๆ เช่น วันสุนทรภู่ จัดรายการตอบปัญหาภาษาไทย



ศูนย์วิทยทรัพยากร
จุฬาลงกรณ์มหาวิทยาลัย

ตอนที่ 5 ความต้องการใช้สื่อการสอน

ตารางที่ 14 ความต้องการของผู้บริหารและครูภาษาไทยเกี่ยวกับการใช้สื่อการสอน

ข้อความ	ผู้บริหาร			ครูภาษาไทย		
	\bar{X}	S	ความหมาย	\bar{X}	S	ความหมาย
1. ห้องปฏิบัติการภาษาไทย	3.21	0.73	มาก	3.56	0.62	มากที่สุด
2. กล้องแสดงภาพเหตุการณ์ จำลองในวรรณคดี	3.10	0.63	มาก	3.26	0.64	มาก
3. หุ่นจำลอง เช่น เรือไทย ราชรถ เรือพระที่นั่ง ฯลฯ	3.17	0.72	มาก	3.40	0.64	มาก
4. ของจริง เช่น เครื่อง แต่งกายตัวละคร, อาวุธ ฯลฯ ฯลฯ	2.91	0.77	มาก	3.34	0.64	มาก
5. หนังสืออ้างอิงประกอบ บทเรียนวิชาภาษาไทย	3.44	0.64	มาก	3.48	0.60	มาก
6. หนังสือพิมพ์ วารสาร ต่าง ๆ ที่เป็นประโยชน์ ต่อการเรียนการสอน ภาษาไทย	3.34	0.57	มาก	3.35	0.64	มาก
7. หนังสือแบบเรียนภาษาไทย หนังสือคู่มือการสอนวิชา ภาษาไทย	3.36	0.61	มาก	3.34	0.63	มาก
8. หนังสือหลักสูตร, คู่มือ การใช้หลักสูตร	3.23	0.74	มาก	3.31	0.70	มาก
9. กล้องหมุนแสดงภาพเลื่อน จากบทเรียนวิชาภาษาไทย วรรณคดีหรือบทละคร	3.36	0.53	มาก	3.25	0.67	มาก

ตารางที่ 14 (ต่อ)

ข้อความ	ผู้บริหาร			ครูภาษาไทย		
	\bar{X}	S	ความหมาย	\bar{X}	S	ความหมาย
10. แผนภูมิลักษณะคำประพันธ์	3.05	0.73	มาก	3.09	0.69	มาก
11. บทเรียนสำเร็จรูปรายวิชา ภาษาไทยต่าง ๆ	3.46	0.64	มาก	3.46	0.62	มาก
12. รูปภาพ (ภาพวาด, ภาพถ่าย ภาพที่ตัดจากหนังสือ)	3.17	3.61	มาก	3.21	0.72	มาก
13. แผนที่ประกอบบทเรียน วิชาภาษาไทย	3.20	0.63	มาก	3.06	0.74	มาก
14. ภาพพลิก	3.17	0.61	มาก	3.14	0.69	มาก
15. ภาพติดฝาผนัง	3.09	0.68	มาก	3.06	0.75	มาก
16. ภาพการ์ตูน เรื่องราวที่ใช้ ประโยชน์ในการเรียน การสอนภาษาไทย	3.21	0.68	มาก	3.30	0.65	มาก
17. สมุดภาพสัตว์ต่าง ๆ ดอกไม้ ฯลฯ ในวรรณคดี	3.25	0.51	มาก	3.26	0.67	มาก
18. ชุดการเรียนการสอน ประกอบบทเรียน	3.36	0.68	มาก	3.46	0.63	มาก
19. ภาพโปสเตอร์	3.06	0.54	มาก	3.08	0.73	มาก
20. บ้ายนิเทศ	3.23	0.52	มาก	3.10	0.69	มาก
21. กระดาน พลาสติก (ใช้เขียนด้วยเมจิก)	3.07	0.76	มาก	2.99	0.73	มาก
22. กระเป่าหนังสือ	2.83	0.61	มาก	2.83	0.79	มาก
23. บัตรคำ, บัตรภาพ แถบประโยค	2.98	0.73	มาก	3.01	0.75	มาก

ตารางที่ 14 (ต่อ)

ข้อความ	ผู้บริหาร			ครูภาษาไทย		
	\bar{X}	S	ความหมาย	\bar{X}	S	ความหมาย
24. สไลด์, เทป, ประกอบ						
บทเรียนภาษาไทย	3.30	0.78	มาก	3.39	0.57	มาก
25. เทปและเครื่องเล่นเทป						
ประกอบบทเรียนภาษาไทย	3.39	0.72	มาก	3.37	0.64	มาก
26. แผ่นโปร่งใสและเครื่องฉาย						
ภาพข้ามศีรษะ	3.23	0.69	มาก	3.05	0.76	มาก
27. เครื่องฉายวัสดุทึบแสง	2.92	0.73	มาก	3.03	0.74	มาก
28. ไมโครฟิล์มและเครื่อง						
ขยายเสียง	3.10	0.85	มาก	3.00	0.75	มาก
29. วิทยู	3.09	0.71	มาก	3.05	0.72	มาก
30. โทรทัศน์และวีดีโอประกอบ						
บทเรียนภาษาไทย	3.30	0.72	มาก	3.36	0.66	มาก
31. เครื่องถ่ายเอกสาร	2.85	0.90	มาก	2.96	0.82	มาก
32. เครื่องปรุกระดาษไข	2.91	0.86	มาก	2.88	0.81	มาก
33. เครื่องโรเนียว	2.80	0.90	มาก	2.87	0.82	มาก
รวม	3.16	0.72	มาก	3.19	0.72	มาก

จากตารางที่ 14 เมื่อพิจารณาโดยส่วนรวมทั้งผู้บริหารโรงเรียนและครูภาษาไทย
ต้องการใช้สื่อการสอนมาก

เมื่อพิจารณารายข้อเรียงตามลำดับค่ามัธยฐาน เลขคณิต พบว่าสื่อการสอนที่ผู้บริหาร
ต้องการใช้มาก ได้แก่ บทเรียนสำเร็จรูปรายวิชาภาษาไทยต่าง ๆ หนังสืออ้างอิงประกอบ
บทเรียนวิชาภาษาไทย เทป และเครื่องเล่นเทปประกอบบทเรียนภาษาไทย

สื่อการสอนที่ครูภาษาไทยต้องการใช้มากที่สุด ได้แก่ ห้องปฏิบัติการภาษาไทย
นอกนั้นมีความต้องการมากทุกข้อ

ส่วนสื่อการสอนที่ผู้บริหารโรงเรียนต้องการใช้มากที่สุด แต่ครูภาษาไทยต้องการมาก
ที่สุดคือ ห้องปฏิบัติการภาษาไทย



ศูนย์วิทยทรัพยากร
จุฬาลงกรณ์มหาวิทยาลัย

ตอนที่ 5 ข้อเสนอแนะและความคิดเห็นเกี่ยวกับศูนย์วิชาการภาษาไทย

ผลการวิเคราะห์ข้อมูลที่ผู้วิจัยให้ผู้ตอบจากแบบสอบถามแบบปลายเปิด เพื่อให้ผู้ตอบได้แสดงความคิดเห็นเกี่ยวกับข้อเสนอแนะและความคิดเห็นเกี่ยวกับศูนย์วิชาการภาษาไทย ผู้บริหารโรงเรียนและครูภาษาไทย มิได้ตอบมาครบทุกคน และทุกประเด็น แต่ตอบมาเพียง 256 คนเท่านั้น อย่างไรก็ตาม ผู้วิจัยได้รวบรวมและเสนอเป็นความถี่ ดังนี้

ข้อเสนอแนะและความคิดเห็นของผู้บริหารเกี่ยวกับการตั้งศูนย์วิชาการภาษาไทย

1. ความคิดเห็นของผู้บริหารเกี่ยวกับการบริหารและการดำเนินงานศูนย์วิชาการภาษาไทยประจำกลุ่มโรงเรียนว่า ควรดำเนินการโดยฝ่ายใดมีผู้บริหารตอบมา (59 คน) มีเหตุผลสำคัญ พอสรุปได้ดังนี้

1.1 ให้มีฐานะเป็นเอกเทศขึ้นตรงต่อคณะกรรมการสามัญจังหวัด เพราะมีความคล่องตัวในการปฏิบัติงาน ทำให้ทุกโรงเรียนมีความรู้สึกเป็นเจ้าของร่วมกัน สะดวกในการติดต่อประสานงาน (32 คน)

ครู อาจารย์ในโรงเรียนแต่ละโรงเรียน ต่างมีงานสอนที่ต้องรับผิดชอบมากแล้ว ถ้าหากมารับผิดชอบเกี่ยวกับศูนย์วิชาการภาษาไทย จะทำให้ได้งานที่ไม่มีประสิทธิภาพ (18 คน)

1.2 ให้มีฐานะเป็นฝ่ายหนึ่งของโรงเรียนที่ได้รับเลือกเป็นที่ตั้งศูนย์วิชาการภาษาไทย เพราะปฏิบัติงานได้จริง มีประสิทธิภาพ เพราะใช้บุคลากรของโรงเรียนเป็นส่วนใหญ่ และสะดวกในการประสานงาน (27 คน)

2. ความคิดเห็นเกี่ยวกับสถานที่ตั้งศูนย์วิชาการภาษาไทย สำหรับกลุ่มโรงเรียน ผู้บริหารมีความเห็นว่า ควรเป็นโรงเรียนประจำจังหวัด (จำนวน 43 คน) และสามัญจังหวัด (จำนวน 10 คน) โดยให้เหตุผลคล้ายกัน สรุปได้ดังนี้

เพราะการคมนาคมสะดวก ติดต่อกันได้ง่าย มีความพร้อมด้านบุคลากร และคุณภาพบุคลากร โดยเฉพาะด้านงบประมาณ (53 คน)

3. ข้อเสนอแนะในการตั้งศูนย์วิชาการภาษาไทย ผู้บริหารได้ให้ข้อเสนอแนะสรุปได้ ดังนี้

3.1 ไม่ควรตั้งศูนย์วิชาการภาษาไทยที่เป็นการถาวร แต่ควรจัดในลักษณะ ศูนย์วิชาการภาษาไทยเคลื่อนที่ (21 คน)

3.2 โรงเรียนที่เป็นที่ตั้งศูนย์วิชาการภาษาไทยควรมีความพร้อมทุก ๆ ด้าน (42 คน)

3.3 ศูนย์วิชาการภาษาไทยที่จัดตั้งควรมีการกระจายความรู้ให้ทั่วถึงทุก โรงเรียน (29 คน)

3.4 การจัดตั้งศูนย์วิชาการภาษาไทย ควรจัดตั้งด้วยความตั้งใจอย่างแท้จริง และกระทำโดยต่อเนื่อง ทั้งนี้ให้คำนึงถึงการจัดหางบประมาณและบุคลากรที่ปฏิบัติงานในศูนย์ วิชาการภาษาไทยควรเป็นบุคคลที่กรมส่งมา ไม่ใช่ครูภาษาไทยในแต่ละโรงเรียน เพราะจะ เป็นการเพิ่มงานให้ครูภาษาไทยอีก (18 คน)

3.5 การตั้งศูนย์วิชาการภาษาไทย ควรคำนึงถึงผลที่จะเกิดกับตัวนักเรียน ให้มาก และสามารถนำมาใช้ปฏิบัติได้จริง (34 คน)

3.6 ปัญหาที่อาจเกิดขึ้น เนื่องจากการตั้งศูนย์วิชาการภาษาไทย คือ

ก. เป็นการเพิ่มงานให้กับโรงเรียน ซึ่งเป็นที่ตั้งศูนย์วิชาการภาษาไทย (10 คน)

ข. ขาดงบประมาณในการดำเนินงาน (23 คน)

ค. เรื่องความร่วมมือในการปฏิบัติงาน (28 คน)

ง. ขาดผู้มีความรู้ในการดำเนินงาน (17 คน)

ข้อเสนอแนะและความคิดเห็นของครูภาษาไทยเกี่ยวกับการตั้งศูนย์วิชาการภาษาไทย

1. ความคิดเห็นของครูภาษาไทยเกี่ยวกับการบริหารและการดำเนินงานเกี่ยวกับ ศูนย์วิชาการภาษาไทยประจำกลุ่มโรงเรียนว่า ควรดำเนินการโดยฝ่ายใดมีครูภาษาไทยตอบมา 197 คน โดยเลือกคำตอบและให้เหตุผลสรุปได้ดังนี้

1.1 ให้มีฐานะ เป็น เอกเทศขึ้นตรงต่อคณะกรรมการสามัญจังหวัด เพราะ

ก. การดำเนินงานมีอิสระ เป็นตัวของตัวเอง (18 คน)

ข. ไม่ก้ำก่ายหรือเบียดบังบุคลากรของโรงเรียนใดโรงเรียนหนึ่ง (30 คน)

- ค. ทำให้สะดวกในการบริหารงาน การของงบประมาณเพื่อพัฒนา ศูนย์วิชาการภาษาไทย โดยไม่ต้องกังวลกับการสนับสนุนของผู้บริหารโรงเรียน (12 คน)
- ง. สะดวกในการให้บริการ ดัดต่อง่าย (59 คน)
- จ. เกิดความเสมอภาคในการยืม เนื่องจากไม่ขึ้นอยู่กับโรงเรียนใด โรงเรียนหนึ่ง สามารถให้บริการได้ตลอดเวลาและทั่วถึง มีอิสระในการยืมอุปกรณ์ (23 คน)
- ฉ. สามารถจัดเจ้าหน้าที่รับผิดชอบได้โดยตรง ทำให้มีหน้าที่ผลิตสื่อได้ โดยไม่ต้องกังวล และไม่สร้างภาระให้ครูภาษาไทยโรงเรียนใด โรงเรียนหนึ่ง แต่จะเป็นการสร้างความรู้สึกเป็นเจ้าของร่วมกัน (26 คน)
- ช. คณะกรรมการสามัญจังหวัดสามารถตั้งบุคคลตามโรงเรียนต่าง ๆ ที่มีความสามารถมาทำหน้าที่ได้ (11 คน)

1.2 ให้มีฐานะ เป็นฝ่ายหนึ่งของโรงเรียนที่ได้รับเลือกเป็นที่ตั้งศูนย์วิชาการภาษาไทย เพราะ

- ก. ดำเนินงานสะดวก คล่องตัวง่ายต่อการบริหารงาน โรงเรียนรับผิดชอบได้เต็มที่ (85 คน)
- ข. สามารถดำเนินงานแก้ไขปรับปรุงงานได้ดีกว่า เป็นเอกเทศ (56 คน)
- ค. สามารถใช้บุคลากรในโรงเรียนรับผิดชอบได้ (32 คน)
- ง. สามารถบริการได้โดยตรงไม่ต้องผ่านคณะกรรมการสามัญจังหวัด (47 คน)
- จ. ทดลองสื่อการเรียนการสอนหรือวิธีสอนแบบใหม่ ๆ ได้ง่ายเนื่องจากมีความพร้อมทั้งบุคลากร สถานที่ อุปกรณ์ในการสนับสนุนการผลิตสื่อ เพราะใช้สิ่งที่มีอยู่แล้วในโรงเรียน (61 คน)

2. ความคิดเห็นเกี่ยวกับสถานที่ตั้งศูนย์วิชาการภาษาไทยสำหรับกลุ่มโรงเรียนครูภาษาไทยมีความเห็น ว่า ควร เป็นสถานที่ต่อไปนี้

โรงเรียนที่มีความพร้อม (จำนวน 110 คน)

โรงเรียนประจำจังหวัด (จำนวน 96 คน)

สถานที่เอกเทศเป็นศูนย์กลางของโรงเรียนในกลุ่ม (จำนวน 85 คน)

สำนักงานสามัญจังหวัด (จำนวน 85 คน)

สถานที่เอกเทศเป็นศูนย์กลางของโรงเรียนในกลุ่ม (จำนวน 74 คน)

โดยให้เหตุผลคล้ายคลึงกันสรุปได้ดังนี้

เป็นศูนย์กลางการคมนาคม สะดวกติดต่อง่าย มีความพร้อมทั้งทางด้านบุคลากร
ด้านสถานที่ อุปกรณ์ที่จะใช้ในศูนย์วิชาการภาษาไทย ด้านงบประมาณ (110 คน)

3. ข้อเสนอแนะในการตั้งศูนย์วิชาการภาษาไทย ครูภาษาไทยได้ให้ข้อเสนอแนะ
สรุปได้ดังนี้

3.1 การดำเนินงาน ควรมีการวางระบบงานของศูนย์อย่างรอบคอบ รวดเร็ว
และต่อเนื่อง เพราะเป็นความต้องการอย่างแท้จริงของครูภาษาไทย (87 คน)

3.2 ศูนย์วิชาการภาษาไทย ควรเน้นในเรื่องความเสมอภาคและดำเนินงาน
ด้วยความจริงจัง (95 คน)

3.3 การตั้งศูนย์วิชาการภาษาไทยควรหาแหล่งงบประมาณในการสนับสนุน
โครงการต่าง ๆ อย่างต่อเนื่อง (113 คน)

3.4 บุคลากรที่จะดำเนินงานในศูนย์วิชาการควรเป็นบุคคลที่กรมส่งมา หรือ
บุคคลซึ่งสามารถทำงานประจำได้โดยไม่ต้องสอน และควรเป็นบุคคลที่มีความสามารถอย่าง
แท้จริง (51 คน)

3.5 ในการผลิตสื่อควรให้สามารถใช้ได้ทุกโรงเรียน และสอดคล้องกับสภาพ
ของท้องถิ่น (120 คน)

3.6 ควรให้ศูนย์วิชาการภาษาไทยมีอำนาจในการพัฒนางานและนโยบายทาง
ด้านภาษาไทยอย่างจริงจัง (62 คน)

3.7 ควรจัดในรูปแบบของการหมุนเวียนสื่อ มิฉะนั้นโรงเรียนรอบนอกจะได้ประโยชน์
จากสื่อนี้น้อยมาก (73 คน)

3.8 ในการจัดตั้งศูนย์วิชาการภาษาไทย ควรได้มีการประชาสัมพันธ์งาน
อย่างสม่ำเสมอ มีการติดตามผลงาน ปรับปรุงแก้ไขข้อบกพร่องตลอดเวลา (42 คน)

ตอนที่ 6 การนำเสนอโครงการจัดตั้งศูนย์วิชาการภาษาไทยประจำกลุ่มโรงเรียนมัธยมศึกษา

จากผลการวิจัยตอนที่ 2 ถึงตอนที่ 5 ผู้วิจัยได้นำผลการวิจัยซึ่งผู้บริหารโรงเรียนและครูภาษาไทยเห็นด้วยในระดับมาก และจากการศึกษาเอกสารงานวิจัยต่าง ๆ ที่เกี่ยวข้องมาเป็นเกณฑ์ในการสร้างโครงการจัดตั้งศูนย์วิชาการภาษาไทยประจำกลุ่มโรงเรียนฉบับร่างแล้วนำไปให้ผู้ทรงคุณวุฒิพิจารณาและประเมินผลความเหมาะสม เพื่อให้โครงการนี้มีความสมบูรณ์ยิ่งขึ้น (ดูในภาคผนวก ง)

ตารางที่ 15 ความคิดเห็นของผู้ทรงคุณวุฒิเกี่ยวกับโครงการจัดตั้งศูนย์วิชาการภาษาไทยประจำกลุ่มโรงเรียนมัธยมศึกษา

ข้อความ	ความคิดเห็น		ข้อเสนอแนะ
	เห็นด้วย	ไม่เห็นด้วย	
1. หลักการและเหตุผล	5	-	ตัดข้อความบางตอน และเปลี่ยนการใช้คำ
2. ลักษณะของศูนย์วิชาการ	5	-	เปลี่ยนการใช้คำ คำว่า "สามารถให้บริการกับครู" เป็น "สามารถให้บริการแก่ครู" นอกนั้น เปลี่ยนการใช้คำบางตอน
3. วัตถุประสงค์	5	-	ตัดข้อความบางตอนและเปลี่ยนการใช้คำ
4. เป้าหมายของโครงการ	5	-	เปลี่ยนการใช้คำบางตอน
5. การดำเนินงาน	5	-	แก้ไขข้อความบางตอน
6. การบริหารงานของศูนย์วิชาการ	5	-	เพิ่มคำว่า "ศูนย์วิชาการภาษาไทย" ที่แผนภูมิ



ข้อความ	ความคิดเห็น		ข้อเสนอแนะ
	เห็นด้วย	ไม่เห็นด้วย	
7. หน้าที่ของศูนย์วิชาการ	5	-	ควรเพิ่มการจัดประกวดการอ่าน ร้อยแก้วทั้งอ่านในใจและอ่าน ออกเสียง
8. สื่อการสอนที่มีในศูนย์วิชาการ	5	-	ควรเพิ่ม เครื่องโปรไซ, เครื่อง ไมโครคอมพิวเตอร์
9. แผนผังศูนย์วิชาการ	5	-	-
10. อัตรากำลังและงบประมาณ	5	-	ควรเพิ่มตำแหน่งรองหัวหน้า ศูนย์วิชาการและทุกฝ่ายควรมี มากกว่า 1 คน เพราะในกรณีที่มี คนใดคนหนึ่งปฏิบัติหน้าที่ไม่ได้ จะได้มีคนทำงานแทน
11. สถานที่ตั้งศูนย์วิชาการ	5	-	แก้ไขข้อความบางตอน
12. ผลที่คาดว่าจะได้รับ	5	-	แก้ไขข้อความบางตอน

จากตารางที่ 15 เมื่อพิจารณาแล้วแสดงให้เห็นว่า ผู้ทรงคุณวุฒิทั้ง 5 ท่านเห็นด้วยกับ โครงการจัดตั้งศูนย์วิชาการภาษาไทย ประจำกลุ่มโรงเรียนมัธยมศึกษาในด้านต่อไปนี้คือ หลักการ และเหตุผล ลักษณะของศูนย์วิชาการ วัตถุประสงค์ เป้าหมายของโครงการ การดำเนินการ การบริหารงานของศูนย์วิชาการ หน้าที่ของศูนย์วิชาการ สื่อการสอนที่มีในศูนย์วิชาการ แผนผัง ศูนย์วิชาการ อัตรากำลัง และงบประมาณ สถานที่ตั้งศูนย์วิชาการ ผลที่คาดว่าจะได้รับ

จากการตรวจประเมินโครงการของผู้ทรงคุณวุฒิ ผู้วิจัยได้นำมาปรับปรุงและแก้ไข เป็น โครงการจัดตั้งศูนย์วิชาการภาษาไทยประจำกลุ่มโรงเรียน ฉบับสมบูรณ์ดังต่อไปนี้

โครงการจัดตั้งศูนย์วิชาการภาษาไทย
ประจำกลุ่มโรงเรียนมัธยมศึกษา เขตการศึกษา 7

หลักการและเหตุผล

ภาษาไทย เป็นภาษาประจำชาติ มีความสำคัญยิ่งต่อคนไทย เพราะ เป็นสิ่งที่แสดงความเป็นไทย เป็นเครื่องมือในการสื่อสารทำความเข้าใจ ถ่ายทอดความรู้ความคิด วัฒนธรรมประเพณี และการประกอบอาชีพ ด้วยเหตุนี้ การพัฒนาการเรียนการสอนวิชาภาษาไทยให้มีประสิทธิภาพ จึงเป็นสิ่งจำเป็น เนื่องจากภาษาไทย เป็นวิชาพื้นฐานในการเรียนวิชาอื่น ๆ ทุกแขนงและเพื่อให้บรรลุเป้าหมายของการเรียนการสอนและสอดคล้องกับความมุ่งหมายของหลักสูตร ซึ่งต้องการปรับปรุงและส่งเสริมให้นักเรียนเป็นผู้ใฝ่หาความรู้ มีทักษะ รู้จักคิด วิเคราะห์อย่างมีระเบียบวิธี มีความคิดริเริ่มสร้างสรรค์ รู้จักแก้ปัญหาอย่างมีหลักการและมีเหตุผลสามารถนำไปใช้ปรับปรุงการดำเนินชีวิตประจำวันได้ ทำให้ต้องมีการปรับปรุง เนื้อหาวิชา วิธีสอนและอุปกรณ์การสอน เสียใหม่ เทคโนโลยีทางการศึกษา จึง เข้ามามีบทบาทต่อการเรียนการสอนแผนใหม่มากขึ้น

กรมสามัญศึกษา ได้กำหนดนโยบายด้านคุณภาพการศึกษา ที่ เน้นถึงการพัฒนาสนับสนุน ส่งเสริมคุณภาพการเรียนการสอนวิชาภาษาไทย โดยนำเทคโนโลยีมาใช้ในการเรียนการสอน เพื่อให้เกิดประสิทธิภาพมากขึ้นโดยการปรับปรุงและพัฒนาจุดประสงค์การเรียนรู้ ทั้งด้านความรู้ ความคิด ทักษะปฏิบัติและเจตคติ ให้ชัดเจนและสอดคล้องกับจุดมุ่งหมายของหลักสูตรและลักษณะ เนื้อหารายวิชา การผลิตสื่อการเรียนการสอนสำเร็จรูปและคู่มือครู การฝึกอบรมปฏิบัติการผลิต อุปกรณ์ประกอบการเรียนการสอนและการบำรุงรักษา การใช้วัสดุทัศนูปกรณ์เพื่อการศึกษา การพัฒนาการเรียนการสอนและการประเมินผล การส่งเสริมกิจกรรมต่าง ๆ

นอกจากนี้ตามโครงการ (แม่บท) ส่งเสริมคุณภาพการเรียนการสอนของกรมสามัญศึกษา ได้ให้แนวทางพัฒนาหลักสูตรการเรียนการสอน การจัดกิจกรรมการศึกษา สื่อการสอนและการวัดผล การเรียนการสอนระดับมัธยมศึกษา ด้วยการตั้งศูนย์ศึกษาค้นคว้าวิจัยขึ้นเพื่อเป็นศูนย์กลางในการให้บริการสื่ออุปกรณ์แก่โรงเรียนมัธยมศึกษาในจังหวัด ตลอดจนเป็นศูนย์กลางในการระดมสรรพกำลัง ส่งเสริมคุณภาพการเรียนการสอน จากการศึกษา ค้นคว้า สำนักรงานวิจัย เอกสารและการสัมภาษณ์ ครูภาษาไทย ผู้วิจัยจึงมีความเห็นสอดคล้องกับผลการวิจัยต่าง ๆ เพื่อส่งเสริมคุณภาพการเรียนการสอน

ผู้วิจัยจึงสำรวจความต้องการและความคิดเห็นของผู้บริหารและครูภาษาไทย ในเขตการศึกษา 7 ซึ่งผลการวิจัยพบว่า ผู้บริหารและครูภาษาไทยมีความต้องการศูนย์วิชาการภาษาไทยมากและเห็นด้วยมากกับลักษณะของศูนย์วิชาการภาษาไทย ผู้วิจัยจึงใช้ผลการวิจัยและข้อเสนอแนะของผู้บริหารและครูภาษาไทยในเขตการศึกษา 7 เพื่อนำเสนอโครงการจัดตั้งศูนย์วิชาการภาษาไทยประจำกลุ่มโรงเรียนมัธยมศึกษาในเขตการศึกษา 7

ลักษณะของศูนย์วิชาการ

ศูนย์วิชาการภาษาไทยประจำกลุ่มโรงเรียนจะเป็นศูนย์กลางที่ระดมทรัพยากร เพื่อส่งเสริมคุณภาพการเรียนการสอน มีสื่อการสอนหรือวัสดุการเรียนการสอน มีเครื่องมือและอุปกรณ์การเรียนการสอนที่จะใช้กับโรงเรียนต่าง ๆ ในกลุ่ม โดยมีบุคลากรปฏิบัติงานของกลุ่มโรงเรียนที่มีความรู้ความชำนาญในด้านภาษาไทย คอยอำนวยความสะดวกและให้บริการเครื่องมือหรือจ่ายเครื่องมือ ตลอดจนบริการซ่อมบำรุงเครื่องมือบางอย่างซึ่งเป็นสิ่งจำเป็นสำหรับโรงเรียน เช่น เครื่องขยายเสียง แลบบันทึกเสียง และอุปกรณ์ที่มีราคาแพงเกินกำลังเงินที่โรงเรียนแห่งเดียวจะจัดหาได้ นอกจากนั้นยังให้ความรู้เกี่ยวกับภาษาไทยในเรื่องการเรียนการสอน สื่อการสอน ช่วยเหลือพัฒนาสื่อการเรียนการสอนให้เหมาะสมกับสภาพเศรษฐกิจและสังคมท้องถิ่น

ศูนย์วิชาการภาษาไทย ประจำกลุ่มโรงเรียนจะสามารถให้บริการแก่ครู อาจารย์ ในกลุ่มโรงเรียนในด้านหลักสูตร การเรียนการสอน การผลิตและการใช้สื่อการสอน การวัดและประเมินผล การจัดกิจกรรม เสริมหลักสูตร ซึ่งศูนย์จะมีหน้าที่ค้นคว้า วิจัย เพื่อพัฒนาหลักสูตรการเรียนการสอน การจัดกิจกรรม การศึกษาสื่อและการวัดผล พัฒนาครู อาจารย์ในกลุ่มโรงเรียน โดยการจัดอบรมหรือศึกษาดูงาน ให้ความรู้เกี่ยวกับนวัตกรรมใหม่ ๆ เพื่อนำมาใช้ในการเรียนการสอนภาษาไทยให้มีประสิทธิภาพ ดังนั้นศูนย์วิชาการภาษาไทยประจำกลุ่มโรงเรียนจึงเป็นแหล่งกลางสำหรับพัฒนาครู

วัตถุประสงค์

1. เพื่อเป็นศูนย์กลางในการให้บริการทางด้านวิชาการภาษาไทยแก่ครู อาจารย์ ภาษาไทย เพื่อช่วยปรับปรุงการเรียนการสอนภาษาไทย ของโรงเรียนมัธยมศึกษาภายในกลุ่มเดียวกัน

2. เพื่อเป็นศูนย์กลางในการให้บริการ จัดหาสื่อการสอนที่มีประสิทธิภาพ
3. เพื่อฝึก ทดลอง การใช้สื่อการสอนและฝึกปฏิบัติวิธีสอนที่เกี่ยวกับภาษาไทยของกลุ่มโรงเรียน
4. เพื่อเป็นหน่วยงานในการศึกษา วิจัยทดลอง การจัดการเรียนการสอนภาษาไทยแบบต่าง ๆ
5. เพื่อเป็นศูนย์กลางในการเผยแพร่ความรู้และวิทยาการใหม่ ๆ ที่เกี่ยวกับภาษาไทยแก่ครู อาจารย์ภาษาไทยและชุมชน
6. เพื่อเป็นแนวทางในการจัดตั้งศูนย์วิชาการภาษาไทยประจำกลุ่มโรงเรียนมัธยมศึกษา

เป้าหมายของโครงการ

เพื่อให้บรรลุวัตถุประสงค์ของโครงการสมควรกำหนดเป้าหมายดังนี้

1. ระยะเวลา ดำเนินงานตามโครงการ 3 ปี
2. ให้บริการแก่ครู อาจารย์ในกลุ่มโรงเรียนได้ทั่วถึงและมีประสิทธิภาพ
3. เป็นศูนย์กลางการเผยแพร่แนวความคิดใหม่ ๆ และความเคลื่อนไหวใหม่ ๆ ทางเทคโนโลยีทางการศึกษา ให้ครู อาจารย์ในกลุ่มโรงเรียนทราบ

การดำเนินงาน

เพื่อให้การจัดตั้งศูนย์วิชาการภาษาไทยประจำกลุ่มโรงเรียน ดำเนินไปอย่างมีประสิทธิภาพ และเป็นการแก้ปัญหาการเรียนการสอนภาษาไทยอย่างได้ผล ควรให้มีการดำเนินการตามขั้นตอนดังต่อไปนี้

ระยะเตรียมงานและวางแผน 6 เดือน - 1 ปี

1. ศึกษา วิเคราะห์สภาพปัญหา และความต้องการของครูภาษาไทย
2. จัดประชุมปรึกษาหารือระหว่างผู้บริหารโรงเรียน ผู้แทนครูภาษาไทยเพื่อวิเคราะห์เกี่ยวกับปัญหาการเรียนการสอนภาษาไทย ของโรงเรียนในกลุ่ม โดยคำนึงถึงแผนงานและนโยบายของกลุ่ม

3. หาแนวทางแก้ปัญหาและ เสนอแนวคิด เพื่อหากำลังสนับสนุน
4. ศึกษาดูงานศูนย์วิชาการ เพื่อ เปรียบเทียบสภาพปัญหา เป็นการเสริมแรง
5. พิจารณาสรรหาบุคลากรในการทำงานและกำหนดหน้าที่ฝ่ายต่าง ๆ
6. สำรวจ ทำบัญชี จำนวนและสภาพสื่อการสอนของโรงเรียนภายในกลุ่ม
7. พิจารณาสถานที่ตั้ง
8. วางแผน เตรียม เสนองงบประมาณ
9. จัดระบบการบริหาร
10. ประชาสัมพันธ์โครงการ และการดำเนินงานให้ครู อาจารย์ภาษาไทยในกลุ่มโรงเรียนทราบโดยทั่วกันและสม่ำเสมอ

ขั้นตอนการ ใช้เวลา 1 ปี

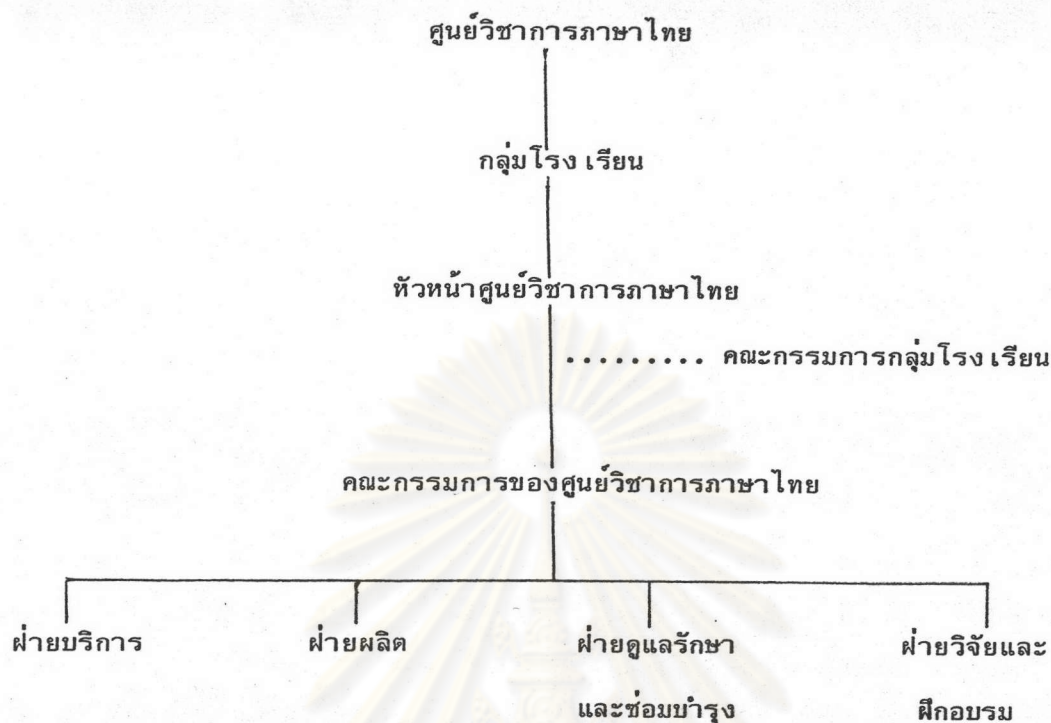
1. ออกแบบตกแต่งสถานที่ที่เลือกไว้ หรือสำรวจออกแบบอาคารใหม่
2. จัดหารวบรวมวัสดุครุภัณฑ์และสื่อการสอน สำหรับไว้ในศูนย์วิชาการภาษาไทย
3. ดำเนินการผลิตและพัฒนาสื่อการสอนให้มีประสิทธิภาพ
4. เชิญวิทยากรมาบรรยายและสาธิต เกี่ยวกับการ เรียนการสอนภาษาไทยและการผลิตสื่อการสอน
5. จัดประชุมปฏิบัติการครู อาจารย์ภาษาไทย และผู้มีความรู้ทางด้านภาษาไทยและศูนย์วิชาการภาษาไทย เพื่อร่วมมือกันผลิตและทดลองใช้สื่อการสอนภาษาไทย

ขั้นตอนงานและประเมินผล ใช้เวลา 1 ปี

1. ดำเนินงานบริหารตามโครงการ
2. ให้บริการโดยทำหน้าที่เป็นตัวกลางประสานงาน หรือให้บริการโดยตรง

การบริหารงานของศูนย์วิชาการภาษาไทยประจำกลุ่มโรงเรียน

ศูนย์วิชาการภาษาไทยของกลุ่มโรงเรียน จะดำเนินในรูปแบบของกรมการทำงานของศูนย์วิชาการภาษาไทยของกลุ่มโรงเรียน โดยมีคณะกรรมการกลุ่มโรงเรียนเป็นที่ปรึกษา และคอยควบคุมส่งเสริมการบริหารศูนย์วิชาการของกรมการทำงาน ดังแผนภูมิต่อไปนี้



งานของศูนย์วิชาการภาษาไทย แบ่ง เป็น 4 ฝ่าย ได้แก่

ฝ่ายบริการ

ให้บริการในด้านต่าง ๆ ดังต่อไปนี้

1. ให้ยืมวัสดุ สิ่งพิมพ์ และหนังสือต่าง ๆ
2. ให้ยืมวัสดุสื่อการศึกษา
3. ให้ยืมวัสดุทัศนูปกรณ์
4. ช่วยเหลือและแนะนำการผลิตสื่อการสอน
5. บริการจัดหาสื่อการสอนจากแหล่งบริการอื่นมาให้บริการ
6. บริการทางวิชาการด้านต่าง ๆ

ฝ่ายผลิต ได้แก่

1. ผลิตและจัดหาสื่อการสอนประเภทภาพต่าง ๆ เช่น สไลด์ และภาพนิ่ง
2. ผลิตและจัดหาสื่อการสอนประเภทเสียง เช่น เทป แผ่นเสียง

3. ผลิตและจัดหาสื่อการสอนสำเร็จรูป เช่น ทุนจำลอง โปรแกรมคอมพิวเตอร์
4. การผลิตและจัดหาสื่อการสอนประเภทเทปโทรทัศน์ เช่น การผลิตรายการโทรทัศน์ ประกอบการสอนวิชาต่าง ๆ การบันทึกเทปกิจกรรมต่าง ๆ และรวมถึงการถ่ายสำเนาเทปโทรทัศน์

ฝ่ายดูแลรักษาและซ่อมบำรุง ได้แก่

1. ดูแลรักษาสื่อการสอน ทั้งที่เป็นวัสดุสิ่งพิมพ์ และประเภทโสตทัศนูปกรณ์ตามกำหนดระยะเวลาอันสมควร อย่างสม่ำเสมอ
2. ซ่อมแซมการศึกษาประเภทวัสดุ เช่น ชุดการสอน สไลด์ และสื่อการสอนอื่น ๆ
3. ซ่อมแซมสื่อการศึกษา

ฝ่ายวิจัยและฝึกอบรม ได้แก่

1. ให้คำปรึกษาแก่ครูภาษาไทยในด้านการให้บริการของศูนย์วิชาการภาษาไทย
2. ให้คำปรึกษาแก่ครูภาษาไทยทางด้านการศึกษาหาความรู้ทางด้านวิชาการ
3. จัดฝึกอบรมความรู้ในการใช้ศูนย์วิชาการ เช่น การศึกษาค้นคว้าการใช้สื่อการสอน และเทคโนโลยีทางการศึกษา
4. เป็นสื่อกลางในการแลกเปลี่ยนความรู้ระหว่างครูภาษาไทยในกลุ่มโรงเรียน
5. เผยแพร่ความรู้เกี่ยวกับวิธีการสอนใหม่ ๆ

หน้าที่ของศูนย์วิชาการภาษาไทยประชุมกลุ่มโรงเรียน

1. ให้บริการเชิงวิชาการแก่ครูในกลุ่มโรงเรียน เช่น สื่อการสอน เครื่องมือ อุปกรณ์ การสอน ได้แก่
 - 1.1 ให้บริการยืมวัสดุอุปกรณ์ที่บางโรงเรียนไม่มี เช่น โทรทัศน์ เทป เครื่องฉายต่าง ๆ
 - 1.2 จัดให้บริการยืมสื่อการสอนใช้ระหว่างโรงเรียนภายในกลุ่ม
 - 1.3 แนะนำ สาธิตการใช้สื่อการสอน

- 1.4 แนะนำ การใช้คู่มือหนังสือเรียนภาษาไทยแต่ละรายวิชาให้ครูภาษาไทย
เข้าใจ
 - 1.5 เผยแพร่สื่อการสอนใหม่ ๆ ที่เป็นประโยชน์ต่อการจัดการเรียนการสอน
ภาษาไทย ให้ครูในกลุ่มโรงเรียนทราบ
 - 1.6 จัดทำวารสารหรือจุลสาร ชื่อสื่อการสอนที่แต่ละโรงเรียนมีหรือผลิตไว้ ให้
โรงเรียนภายในกลุ่มทราบ เพื่อให้สะดวกในการยืมหรือแลกเปลี่ยนกันใช้
2. ผลิต ให้ความร่วมมือ และเป็นตัวกลางในการประสานงานของครูภาษาไทยใน
กลุ่มโรงเรียนเกี่ยวกับการจัดการเรียนการสอน ซึ่งทำได้หลายวิธี ดังนี้
- 2.1 ผลิตสื่อการสอนตามความต้องการของครูภาษาไทยในกลุ่มโรงเรียน เพื่อ
แจกจ่ายให้โรงเรียนต่าง ๆ
 - 2.2 ให้การสนับสนุนครูภาษาไทยในการผลิตสื่อการสอนขึ้นใช้เอง
 - 2.3 จัดทำ เอกสาร เกี่ยวกับการวัดและประเมินผลให้ครูภาษาไทยในกลุ่ม
โรงเรียนทราบ
 - 2.4 ประสานงานกับครูภาษาไทยในกลุ่มโรงเรียน เพื่อร่วมกันจัดทำแบบทดสอบ
ตามจุดประสงค์การเรียนรู้แต่ละรายวิชา
 - 2.5 วิเคราะห์ข้อสอบที่ใช้ร่วมกัน เพื่อจัดทำ เป็นข้อสอบมาตรฐานและจัดตั้ง
คลังข้อสอบวิชาภาษาไทย
 - 2.6 ทำข้อทดสอบจิตพิสัยรายวิชาภาษาไทยให้ครูใช้ร่วมกัน
 - 2.7 ทำเอกสารประกอบการสอนซ่อม เสริมในจุดประสงค์ที่นักเรียนตกมาก
3. ให้ความช่วยเหลือครู เรื่องของการดูแลรักษาและซ่อมบำรุงในด้านสื่อ วัสดุ
อุปกรณ์การสอน ดังต่อไปนี้
- 3.1 ให้ความรู้กับครูในการดูแลรักษาการใช้สื่อการสอน อุปกรณ์ และวัสดุต่าง ๆ
 - 3.2 ให้คำแนะนำเกี่ยวกับการซ่อมแซมอุปกรณ์ สื่อการสอนอย่างง่าย ๆ
 - 3.3 ให้บริการซ่อมแซมสื่อ อุปกรณ์ที่ชำรุดเสียหาย ให้กับครูในกลุ่มโรงเรียน
4. ให้ความรู้กับครูภาษาไทยเกี่ยวกับการเรียนการสอนภาษาไทย เช่น ในเรื่อง
หลักสูตร วิธีสอน สื่อการสอน การวัดและประเมินผล

- 4.1 จัดอบรมครูเพื่อทำความเข้าใจเกี่ยวกับหลักสูตรภาษาไทย
- 4.2 ประสานงานให้ครูในกลุ่มโรงเรียนร่วมกันเขียนจุดประสงค์การเรียนรู้รายวิชาภาษาไทยสำหรับใช้เป็นเกณฑ์ในการสอน
- 4.3 ประชุมร่วมกันกับครูภาษาไทยเพื่อพิจารณาคัดเลือกหนังสือเรียนและหนังสือนอกเวลา
- 4.4 จัดให้มีการประชุมสัมมนา เพื่อแก้ปัญหาการสอนภาษาไทย
- 4.5 เชิญวิทยากรหรือผู้เชี่ยวชาญจากสถาบันต่าง ๆ มาให้ความรู้ทางภาษาไทยกับครู
- 4.6 ร่วมกันพิจารณาหาแนวทางในการสอนซ่อม เสริม กรณีที่นักเรียนสอบตกหลาย ๆ รายวิชา

5. จัดกิจกรรมเพื่อช่วยพัฒนาประสิทธิภาพในการเรียนการสอนภาษาไทยของกลุ่มโรงเรียน โดยจัดได้ดังต่อไปนี้

- 5.1 จัดแสดงละครหรือบทบาทสมมติที่มีเนื้อเรื่องเกี่ยวกับบทเรียน
- 5.2 จัดอภิปราย ได้ว่าที่
- 5.3 จัดประกวดอ่านทำนองเสนาะ
- 5.4 จัดนิทรรศการเกี่ยวกับบทเรียนภาษาไทย
- 5.5 จัดประกวดวาดภาพประกอบบทเรียน
- 5.6 จัดประกวดการเขียนชนิดต่าง ๆ เช่น คำขวัญ เรียงความ บทร้อยกรอง ฯลฯ
- 5.7 จัดทำหนังสือวารสาร ความรู้เกี่ยวกับภาษาไทย
- 5.8 จัดตอบปัญหาภาษาไทย
- 5.9 จัดกิจกรรมในวันสำคัญต่าง ๆ เช่น วันสุนทรภู่ วันลอยกระทง ฯลฯ

สื่อการสอน เครื่องมือและอุปกรณ์การสอน ที่ควรจัดไว้ในศูนย์วิชาการภาษาไทยประจำกลุ่ม
โรงเรียน

ประเภทอุปกรณ์

1. กล้องถ่ายรูป
2. เครื่องถ่ายเอกสาร
3. เครื่องรับโทรทัศน์
4. เครื่องปรูไซ
5. เครื่องฉายภาพทึบแสง
6. เครื่องฉายภาพโปรเจกต์
7. เครื่องอัดสำเนา
8. เครื่อง เทปบันทึกเสียง
9. เครื่องฉายสไลด์แบบธรรมดา
10. ไมโครโฟน
11. เครื่องขยายเสียง
12. เครื่องไมโครคอมพิวเตอร์
13. กล้องถ่ายวิดีโอ
14. กระดานชอล์ก
15. กระดานขาว
16. กระดานผ้าสำลี
17. ป้ายนิเทศ
18. กระเป๋าทิ้ง
19. ของจริง เช่น เครื่องแต่งกายตัวละคร อาวุธ ฯลฯ
20. หุ่นจำลอง เช่น เรือไทย ราชรถ เรือพระที่นั่ง ฯลฯ

ประเภทวัสดุ

1. รูปภาพ (ภาพวาด ภาพถ่าย ภาพที่ตัดจากหนังสือ)
2. ภาพพลิก



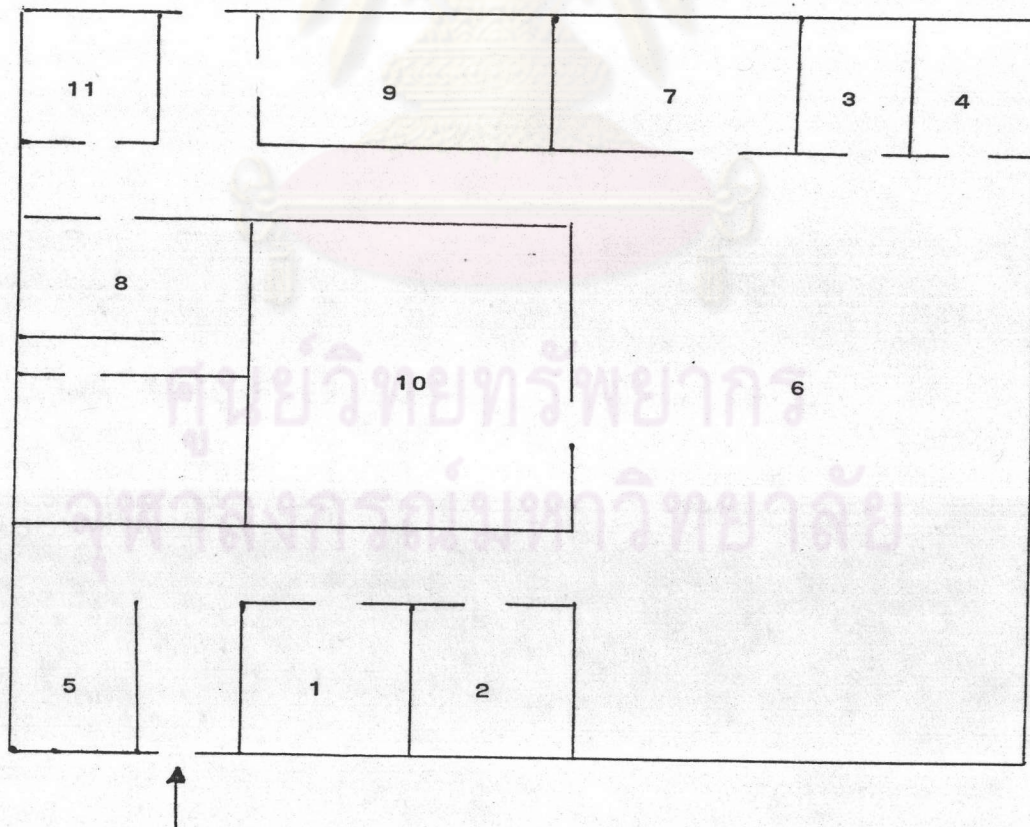
3. ภาพติดผนัง
4. ภาพการ์ตูนหรือการ์ตูน เรื่องราวที่ใช้ประโยชน์ในการเรียนการสอนภาษาไทย
5. ภาพโปสเตอร์
6. สมุดภาพสัตว์ต่าง ๆ ดอกไม้ ฯลฯ ในวรรณคดี
7. ชุดการเรียนการสอนประกอบบท
8. ห้องปฏิบัติการภาษาไทย
9. กล้องแสดงภาพเหตุการณ์จำลองในวรรณคดี
10. หนังสืออ้างอิงประกอบบทเรียนภาษาไทย
11. หนังสือพิมพ์ วารสารต่าง ๆ ที่เป็นประโยชน์ต่อการเรียนการสอนภาษาไทย
12. หนังสือแบบเรียนภาษาไทย หนังสือคู่มือการสอนวิชาภาษาไทย
13. หนังสือหลักสูตร หนังสือคู่มือการใช้หลักสูตร
14. กล้องหมุนแสดงภาพเลื่อนจากบทเรียนวิชาภาษาไทย วรรณคดี บทละคร
15. แผนภูมิลักษณะคำประพันธ์ชุดการเรียนการสอนประกอบบทเรียน
16. บัตรคำ บัตรภาพ แลပ်ประโยค
17. สไลด์ เทป ประกอบบทเรียนภาษาไทย
18. แผ่นโปร่งใส

ประเภทวิธีการ

1. การสาธิต
2. การฝึกงาน
3. การทดลอง
4. การอภิปราย
5. การแสดงหุ่น
6. การแสดงละคร
7. ชุดการสอน
8. การสอนเป็นทีม
9. กระบวนการกลุ่ม
10. การสอนแบบจุลภาค

11. การเล่นเกมต่าง ๆ การแสดงบทบาทสมมติ
12. การแสดงนิทรรศการ
13. บทเรียนแบบโปรแกรม
14. การศึกษานอกสถานที่
15. การค้นคว้าจากห้องสมุด
16. การสร้างสถานการณ์จำลอง
17. การเรียนแบบศูนย์การเรียน
18. การสอนแบบสืบสวนสอบสวน
19. การเชิญวิทยากรจากภายนอกโรงเรียน

ตัวอย่างแผนผัง ศูนย์วิชาการภาษาไทย ประจำกลุ่มโรงเรียน



การออกแบบอาคารหรือจัดวางส่วนงานต่าง ๆ ภายในศูนย์ จำเป็นต้องอาศัยความร่วมมือของผู้ที่มีความเชี่ยวชาญ ทั้งนี้ เพื่อให้การดำเนินงานบริการภายในศูนย์มีประสิทธิภาพ

ส่วนต่าง ๆ ในศูนย์วิชาการภาษาไทยที่ควรมีในขั้นริเริ่ม

1. ห้องหัวหน้าศูนย์
2. ห้องทำงานของเจ้าหน้าที่
3. ห้องเก็บเครื่องมือ อุปกรณ์ สิ่งพิมพ์ โสตทัศนวัสดุ โสตทัศนอุปกรณ์
4. บริเวณสำหรับติดต่อ-รับ-ส่ง-ยืม-คืน สื่อการสอนและอุปกรณ์ต่าง ๆ
5. บริเวณสำหรับรับรองผู้มาติดต่อและจัดแสดง จัดนิทรรศการ
7. ห้องประชุมหรือห้องวางแผนงาน ทดลองสื่อการสอน วิธีสอน
8. ห้องหรือบริเวณที่ใช้ในการผลิตสื่อการสอน
9. ห้องหรือบริเวณที่ใช้ตรวจสอบบำรุง
10. ห้องสมุด
11. ห้องอัดเสียง

อัตรากำลังและงบประมาณ

หัวหน้าศูนย์มาจากการพิจารณาคัดเลือกของคณะกรรมการกลุ่มโรงเรียน ส่วนบุคลากรอื่น ๆ หัวหน้าศูนย์อาจเป็นผู้ขอตัว ผู้ที่มีความรู้ความสามารถเหมาะสมกับตำแหน่งหน้าที่การงานในแผนกนั้น มาจากโรงเรียนต่าง ๆ ในกลุ่มโรงเรียน แล้วเสนอต่อกรรมการกลุ่มพิจารณา ซึ่งบุคลากรในแผนกต่าง ๆ ดังต่อไปนี้

1. หัวหน้าศูนย์วิชาการภาษาไทย	จำนวน	1 คน
2. รองหัวหน้าศูนย์วิชาการภาษาไทย	จำนวน	1 คน
3. บรรณารักษ์	จำนวน	2 คน
4. ฝ่ายโสตทัศนศึกษา	จำนวน	2 คน
5. เจ้าหน้าที่ธุรการ	จำนวน	2 คน
6. เจ้าหน้าที่บริการด้านวัสดุสื่อการศึกษา	จำนวน	2 คน
7. เจ้าหน้าที่บริการด้านโสตทัศนอุปกรณ์	จำนวน	2 คน
8. เจ้าหน้าที่ช่างเทคนิค	จำนวน	2 คน

เจ้าหน้าที่ในศูนย์วิชาการภาษาไทยควรปฏิบัติหน้าที่แทนกันได้ในกรณีที่มิได้มีผู้มาปฏิบัติหน้าที่

ไม่ได้

งบประมาณ

งบประมาณเพื่อดำเนินงานของศูนย์วิชาการภาษาไทยอาจได้จากแหล่งต่าง ๆ ต่อไปนี้

1. กรมต้นสังกัด
2. เงินของกลุ่มโรงเรียน
3. เงินบำรุงการศึกษาของโรงเรียนที่ตั้งศูนย์วิชาการ
4. จากการจัดกิจกรรมพิเศษเพื่อหารายได้ของกลุ่มโรงเรียน
5. ความช่วยเหลือจากแหล่งต่าง ๆ เช่น มูลนิธิ สถาบันเอกชน สถาบันอุดมศึกษาอื่น ๆ

งบประมาณของศูนย์วิชาการแยกประเภทได้ดังนี้

1. เงินเดือนและค่าจ้าง
2. ค่าจัดหาวัสดุ สื่อการสอน และสิ่งพิมพ์ต่าง ๆ สำหรับมาให้บริการ
3. ค่าวัสดุอุปกรณ์
4. ค่าวัสดุครุภัณฑ์ สำหรับสำนักงาน
5. ค่าซ่อมแซมวัสดุ สื่อการสอน สิ่งพิมพ์และวัสดุอุปกรณ์
6. ค่าใช้สอยอื่น ๆ
7. ค่าที่ดิน และสิ่งก่อสร้าง (กรณีที่ศูนย์วิชาการต้องสร้างขึ้นใหม่เป็นอาคาร เอกเทศ)

สถานที่ตั้งศูนย์วิชาการ

จากผลการวิจัยพบว่าศูนย์วิชาการภาษาไทย ประจำกลุ่มโรงเรียน ควรตั้งในโรงเรียนที่มีความพร้อมและต้องการ เป็นที่ตั้งศูนย์วิชาการภาษาไทย

ผลที่คาดว่าจะได้รับ

1. ศูนย์วิชาการภาษาไทยประจำกลุ่มโรงเรียน จะเป็นศูนย์กลางจัดการ บริการ ทัศน เวียน และผลิตสื่อการสอนให้กับโรงเรียนมัธยมศึกษา
2. เป็นแนวทางในการพัฒนารูปแบบของการให้บริการทางวิชาการ ที่ส่งเสริม ประสิทธิภาพทางการ เรียนการสอนให้ดียิ่งขึ้น
3. กระตุ้นให้ครูภาษาไทยมีความตื่นตัวทางวิชาการ
4. ศูนย์นี้ให้บริการแก่ชุมชนได้