

เอกสารอ้างอิง



1. คณะกรรมการพัฒนาการเศรษฐกิจและสังคมแห่งชาติ, สำนักงาน. แผนพัฒนาชนบทในช่วง
แผนพัฒนาฯ ฉบับที่ 6 (2530-2534). กรุงเทพมหานคร : อรุณการพิมพ์,
2529.
2. พีระ จิโรโสภณ. "หนังสือพิมพ์เพื่อชนบท." นิเทศสาร. (ธันวาคม 2528) : 35-39.
3. สมชาย กรสวนสมบัติ. "สื่อสารกับการพัฒนาประเทศ." เศรษฐกิจและสังคม. (พฤษภาคม-
มิถุนายน 2530) : 18-28.
4. คณะกรรมการพัฒนาการเศรษฐกิจและสังคมแห่งชาติ, สำนักงาน. สรุปทิศทางแผนพัฒนา
เศรษฐกิจและสังคมแห่งชาติ ฉบับที่ 6 พ.ศ. 2530-2534. กรุงเทพมหานคร :
สำนักงานคณะกรรมการพัฒนาเศรษฐกิจและสังคมแห่งชาติ, 2529.
5. ประมะ สตะเวทิน. หลักนิเทศศาสตร์. กรุงเทพมหานคร : รุ่งเรืองสาส์นการพิมพ์, 2529.
6. สมควร กวียะ. "ปัญหาการสื่อสารในประเทศไทย." เอกสารการสอนชุดวิชาหลักและทฤษฎี
การสื่อสาร หน่วยที่ 14 นนทบุรี : โรงพิมพ์มหาวิทยาลัยสุโขทัยธรรมมาธิราช,
2529.
7. Daniel Lerner. The Passing of the Traditional Society. New York :
The Fress Press, 1958. อ้างอิงใน ประมะ สตะเวทิน. "แนวคิดเกี่ยวกับการ
การสื่อสารเพื่อการพัฒนา." เอกสารการสอนชุดวิชาสื่อสารเพื่อการพัฒนา หน่วยที่ 2
นนทบุรี : โรงพิมพ์มหาวิทยาลัยสุโขทัยธรรมมาธิราช, 2530.
8. P. Spector. "Some Needed Research on Mass Communication." Paper
Presented at x Congress of the Interamerican Society of
Psychology, Florida, April 1964. อ้างอิงใน เสถียร เขยประทับ.
การสื่อสารและการพัฒนา. กรุงเทพมหานคร : เจ้าพระยาการพิมพ์, 2528.
9. P.M. Davison. International Political Communication. New York :
Frederick A. Pra eger, 1965. อ้างอิงใน เสถียร เขยประทับ. การ
สื่อสารและการพัฒนา. กรุงเทพมหานคร : เจ้าพระยาการพิมพ์, 2528.

10. W. Schramm. Mass Media and National Development. Standford: Standford University Press, 1964. อ้างถึงใน เสถียร เขยประทับ. การสื่อสารและการพัฒนา. กรุงเทพมหานคร : เจ้าพระยาการพิมพ์ 2528.
11. Harold D. Lasswell. "The Structure and Function of Communication in Society." The Communication of Ideas, Lyman Bryson ed. New York : Harper & Brothers, 1948.
12. บำรุง สุขพรมณ์. ระบบสื่อสารในสังคม. กรุงเทพมหานคร : คณะวารสารศาสตร์ มหาวิทยาลัยธรรมศาสตร์, 2530.
13. สุรัตน์ นุ่มนนท์. "ความหมายและความสำคัญของสื่อสิ่งพิมพ์." เอกสารการสอนชุดวิชาความรู้เบื้องต้นเกี่ยวกับสื่อสิ่งพิมพ์. หน่วยที่ 1 กรุงเทพมหานคร : โรงพิมพ์มหาวิทยาลัยสุโขทัยธรรมมาธิราช, 2528.
14. อนันต์ธนา อังกินันท์. "บทบาทและหน้าที่ของสื่อสิ่งพิมพ์." เอกสารการสอนชุดวิชาความรู้เบื้องต้นเกี่ยวกับสื่อสิ่งพิมพ์. หน่วยที่ 4 กรุงเทพมหานคร : โรงพิมพ์มหาวิทยาลัยสุโขทัยธรรมมาธิราช, 2528.
15. พีระ จิรโสภณ. "ประเภทของสื่อสิ่งพิมพ์." เอกสารการสอนชุดวิชาความรู้เบื้องต้นเกี่ยวกับสื่อสิ่งพิมพ์. หน่วยที่ 3 กรุงเทพมหานคร : โรงพิมพ์มหาวิทยาลัยสุโขทัยธรรมมาธิราช, 2528.
16. อุทธรณ์ พลกุล. "หนังสือพิมพ์กับประชาชน." มหาชนทัศนะ. กรุงเทพมหานคร : กลุ่มวิชาการเพื่อประชาชน, 2517.
17. คณะกรรมการการศึกษาแห่งชาติ, สำนักงาน. สำนักนายกรัฐมนตร. การศึกษามหาชนของสื่อมวลชนที่มีต่อการศึกษาระดับบ้าน. กรุงเทพมหานคร : สำนักงานคณะกรรมการการศึกษาแห่งชาติ, 2521.
18. จุฬาลงกรณ์มหาวิทยาลัย, คณะครุศาสตร์. รายงานการสัมมนาเรื่องการพัฒนาสื่อมวลชนสำหรับเด็ก. กรุงเทพมหานคร : จุฬาลงกรณ์มหาวิทยาลัย, 2522.
19. ประมะ สตะเวทิน. "แนวคิดเกี่ยวกับการสื่อสารเพื่อการพัฒนา." เอกสารการสอนชุดวิชาสื่อสารเพื่อการพัฒนา. หน่วยที่ 2 นนทบุรี : โรงพิมพ์มหาวิทยาลัยสุโขทัยธรรมมาธิราช, 2530.

20. พรสิทธิ์ พัฒนานุรักษ์. "การสื่อสารกับการพัฒนาการเกษตร." เอกสารการสอนชุดวิชา การสื่อสารเพื่อการพัฒนา. หน่วยที่ 8 นนทบุรี : โรงพิมพ์มหาวิทยาลัย สุโขทัยธรรมมาธิราช, 2530.
21. ชวรัตน์ เขิดชัย. ความรู้ทั่วไปเกี่ยวกับการสื่อสารมวลชน. กรุงเทพมหานคร : บพิธการพิมพ์, 2527.
22. รจิตลักษณ์ แสงอุไร. นิเทศศาสตร์เบื้องต้น. กรุงเทพมหานคร : เจ้าพระยาการพิมพ์, 2530.
23. กิติมา สุรสณธิ. ความรู้ทั่วไปทางการสื่อสาร. กรุงเทพมหานคร : คณะวารสารศาสตร์ และสื่อสารมวลชน, 2530.
24. ทศนีย์ ชาดิไทย. "การวิเคราะห์และประเมินธุรกิจหนังสือพิมพ์." เอกสารการสอนชุด วิชาการบริหารงานหนังสือพิมพ์. หน่วยที่ 3 นนทบุรี : โรงพิมพ์มหาวิทยาลัย สุโขทัยธรรมมาธิราช, 2528.
25. ธีรภัทร์ เสรีรังสรรค์. "สภาพปัจจุบันและปัญหาการใช้สื่อสิ่งพิมพ์." เอกสารสอน ชุดวิชาความรู้เบื้องต้นเกี่ยวกับสื่อสิ่งพิมพ์. หน่วยที่ 14 กรุงเทพมหานคร : โรงพิมพ์มหาวิทยาลัยสุโขทัยธรรมมาธิราช, 2528.
26. วิชรี สุวะคำ และ กิ่งแก้ว อัดดากร. การศึกษานอกระบบโรงเรียนปกติเพื่อพัฒนาชนบท การส่งเสริมให้โอกาสเรียนรู้สำหรับเด็กและผู้ใหญ่. กรุงเทพมหานคร : โรงพิมพ์ศรีหงส์, 2517.
27. บำรุงสุข สีทอ้าโพ. "บทบาทของหนังสือพิมพ์กับการพัฒนาประเทศ." นิเทศสาร. (สิงหาคม 2520): 8-11.
28. Arternio Ramos Guillermo. "A Readership of Taliba, A Philippine Newspaper." Dissertation Abstracts. New York : September, 1973.
29. กองการศึกษาผู้ใหญ่. รายงานการติดตามผลการเผยแพร่หนังสือพิมพ์สารผู้ใหญ่และวารสารการศึกษาผู้ใหญ่ ปี พ.ศ.2519. กรุงเทพมหานคร : กรมสามัญศึกษา, 2521.

30. อำนวย บุญขันธ์. "หนังสือพิมพ์สารผู้ใหญ่ : สิ่งพิมพ์สำหรับชนบท." สารนิพนธ์คณะวารสารศาสตร์และสื่อสารมวลชน มหาวิทยาลัยธรรมศาสตร์, 2523.
31. วิไล แยมสาขา. "ความคิดเห็นของผู้อ่านหนังสือพิมพ์สารผู้ใหญ่ในจังหวัดราชบุรีเกี่ยวกับ บทบาทของหนังสือพิมพ์สารผู้ใหญ่มุ่งต่อการรณรงค์ด้านการส่งเสริมอาชีพเกษตรกรกรม." วิทยานิพนธ์ปริญญามหาบัณฑิต ภาควิชาการประชาสัมพันธ์ บัณฑิตวิทยาลัย จุฬาลงกรณ์มหาวิทยาลัย, 2524.
32. Wilbur Schramm. "Nature of Communication Between Humans." In the Process and Effects of Mass Communication, ed. Wilbur Schramm and Donald F. Robert (Chicago: University of Illinois Press, 1974).
33. Everett M. Rogers and Wicky L. Meynen. The Handbook of Social Psychology. (Massachusetts : Addison Wesley Publishing Company, 1969).
34. Gelia T. Castillo. Beyond Manila : Philippines Rural Problems in Perspective (University of the Philippines of Los Bonos, College, Laguna, Philippines, 1977).
35. Defa Greez Efren. Abstract of Research in Agricultural Development Communication. (Department of Agricultural Communication, College of Agriculture, U.P. at Los Bonos College, Laguna, Philippines, 1980).
36. สิริพรรณ เชษฐากุล. "ลักษณะการรับของใหม่ในบ้านจังหวัดพระนครศรีอยุธยา." วิทยานิพนธ์ปริญญามหาบัณฑิต แผนกวิชาสังคมวิทยา บัณฑิตวิทยาลัย จุฬาลงกรณ์มหาวิทยาลัย, 2524.
37. ยุพดี ชัยภักดิ์. "การศึกษานโยบายของสื่อที่มีต่อการยอมรับผ้าไหมของสมาชิกนิคมสร้างตนเองลำตะคอง จังหวัดนครราชสีมา." วิทยานิพนธ์ปริญญามหาบัณฑิต ภาควิชาการประชาสัมพันธ์ บัณฑิตวิทยาลัย จุฬาลงกรณ์มหาวิทยาลัย, 2523.

38. พรภิรมย์ เอี่ยมธรรม. บทบาททางการเมืองของหนังสือพิมพ์ไทย (2475-2488).
กรุงเทพมหานคร : ไทยวัฒนาพานิช, 2520.
39. เวทย์ ธโนปจัย. "การศึกษาเปรียบเทียบการเปิดรับสื่อมวลชนและความสัมพันธ์
ระหว่างบุคคลของประชากรในเขตเมืองและชนบท." วิทยานิพนธ์ปริญญา
มหาบัณฑิต แผนกวิชาสังคมวิทยา บัณฑิตวิทยาลัย จุฬาลงกรณ์มหาวิทยาลัย,
2516.
40. บุญเลิศ ศุกดิลก. "สื่อมวลชนและการพัฒนาประเทศ." วารสารศาสตร์.
6(1 มิถุนายน 2526): 26-61.
41. สมควร กวียะ. "นิสัยการรับข่าวสารของประชาชนในหมู่บ้านชนบทไทย."
เอกสารการวิจัยหมายเลข 7 สถาบันไทยคดีศึกษา มหาวิทยาลัยธรรมศาสตร์,
2523.
42. สรรค์ระวี คชาชีวะ. "ความสัมพันธ์ระหว่างพฤติกรรมการสื่อสารกับความทันสมัยของ
ประชาชนในท้องที่บางชั้น เขตมีนบุรี กรุงเทพมหานคร." วิทยานิพนธ์ปริญญา
มหาบัณฑิต ภาควิชาการประชาสัมพันธ์ บัณฑิตวิทยาลัย จุฬาลงกรณ์มหาวิทยาลัย,
2524.
43. นิตยา คำเมือง. "การเปิดรับสื่อมวลชนเกี่ยวกับการวางแผนครอบครัวของสตรีใน
เขตเทศบาลเมืองขอนแก่น." วิทยานิพนธ์ปริญญามหาบัณฑิต ภาควิชาการประชาสัมพันธ์ บัณฑิตวิทยาลัย จุฬาลงกรณ์มหาวิทยาลัย, 2525.
44. ศิริชัย ศิริกายะ. "สื่อมวลชนเพื่อการพัฒนาในเขตเมืองปนชนบท." ภาควิชาการสื่อสาร
มวลชน คณะนิเทศศาสตร์ จุฬาลงกรณ์มหาวิทยาลัย และสถาบันวิจัยสังคม
จุฬาลงกรณ์มหาวิทยาลัย, 2525.
45. วินัย ทิพย์สุวรรณ. "ความทันสมัยกับพฤติกรรมการเปิดรับข่าวสารของกำนันผู้ใหญ่บ้าน
จังหวัดอุบลราชธานี." วิทยานิพนธ์ปริญญามหาบัณฑิต ภาควิชาการประชาสัมพันธ์
บัณฑิตวิทยาลัย จุฬาลงกรณ์มหาวิทยาลัย, 2528.
46. เสมสุข อุไรสวัสดิ์. "การศึกษาการเปิดรับข่าวสารและการแสวงหาข่าวสารการรับ
สมัครงานของผู้สมัครเป็นอาสาพัฒนา กรรมการพัฒนาชุมชน กระทรวงมหาดไทย."
วิทยานิพนธ์ปริญญามหาบัณฑิต ภาควิชาการประชาสัมพันธ์ บัณฑิตวิทยาลัย
จุฬาลงกรณ์มหาวิทยาลัย, 2521.

47. ระวีวรรณ ประกอบผล. "แนวโน้มการใช้สื่อสิ่งพิมพ์ในอนาคต." เอกสารการสอน
ชุดวิชาความรู้เบื้องต้นเกี่ยวกับสื่อสิ่งพิมพ์. หน้าที่ 15 กรุงเทพมหานคร :
โรงพิมพ์มหาวิทยาลัยสุโขทัยธรรมมาธิราช, 2528.
48. Galen R.R. Difference Between Daily Newspaer. Subscribers.
and Nonsubscribers, Journalism Omarterly. Iowa Summer,
1973.



ศูนย์วิทยทรัพยากร
จุฬาลงกรณ์มหาวิทยาลัย



ภาคผนวก

ศูนย์วิทยทรัพยากร
จุฬาลงกรณ์มหาวิทยาลัย



ภาคผนวก ก.

หนังสือขอความร่วมมือ

ศูนย์วิทยทรัพยากร
จุฬาลงกรณ์มหาวิทยาลัย

-ครุฑ-

ที่ กษ 0204/2455

สำนักงานปลัดกระทรวง เกษตรและสหกรณ์

ถนนราชดำเนินนอก กท.10200

14 ตุลาคม 2531

เรื่อง ขอความร่วมมือให้เจ้าหน้าที่ช่วยเก็บข้อมูลเพื่อทำการวิจัย

เรียน เกษตรจังหวัด เชียงราย

สิ่งที่ส่งมาด้วย แบบสอบถามเพื่อการวิจัยจำนวน 125 ชุด

ด้วยนางสาวพจมาลย์ ลีละยูวะ นักวิชาการเผยแพร่ 4 ฝ่ายข่าวและประชาสัมพันธ์กอง
เกษตรสารนิเทศ สำนักงานปลัดกระทรวง เกษตรและสหกรณ์ กำลังศึกษาในระดับปริญญาโท สาขา
วิชานิติศาสตร์พัฒนาการ จุฬาลงกรณ์มหาวิทยาลัย และจะทำการวิจัยเรื่อง "พฤติกรรมการรับ
ข่าวสารของผู้อ่านหนังสือพิมพ์ข่าวเกษตร" ซึ่งหัวข้อเรื่องที่ว่านางสาวพจมาลย์ ลีละยูวะ จะทำการ
วิจัยนี้เกี่ยวข้องโดยตรงกับการจัดทำหนังสือพิมพ์ข่าวเกษตรของศูนย์ประชาสัมพันธ์การเกษตรและ
สหกรณ์ และผลการวิจัยสามารถนำมาใช้ประกอบการพิจารณาในการปรับปรุงการจัดทำหนังสือพิมพ์
ดังกล่าวได้ต่อไป จึงใคร่ขอความร่วมมือจากท่านให้ช่วยจัดส่งแบบสอบถามจำนวน 125 ชุด แก่
เกษตรตำบลตามรายชื่อตำบลที่แนบมาพร้อมนี้จำนวน 25 ตำบล ตำบลละ 5 ชุด เพื่อนำไปสัมภาษณ์
โดยเลือกสัมภาษณ์เฉพาะเกษตรกรที่เคยอ่านหนังสือพิมพ์ข่าวเกษตรเป็นประจำเท่านั้น และกรุณา
เก็บรวบรวมข้อมูลทั้งหมดส่งกลับคืนมายังกองเกษตรสารนิเทศ สำนักงานปลัดกระทรวง เกษตรและ
สหกรณ์ ภายในวันที่ 9 ธันวาคม 2531

จึงเรียนมาเพื่อโปรดอนุเคราะห์รวบรวมข้อมูลดังกล่าวด้วย และขอขอบคุณในความ
ร่วมมือของท่านเป็นอย่างดีมา ณ โอกาสนี้

ขอแสดงความนับถือ

แสงมนต์ ไชยพฤกษ์

(นางแสงมนต์ ไชยพฤกษ์)

ผู้อำนวยการกองเกษตรสารนิเทศ

(เลขานุการศูนย์ประชาสัมพันธ์การเกษตรและสหกรณ์)

กองเกษตรสารนิเทศ

โทร. 282-8827

จังหวัด เชียงราย

1. อำเภอแม่จัน ได้แก่ ตำบลป่าซาง ตำบลแม่จัน ตำบลจันจว้า ตำบลป่าตึง และตำบลหนองป่าก่อ
2. อำเภอเทิง ได้แก่ ตำบลศรีคอนชาชัย ตำบลเวียง ตำบลปล้อง ตำบลหงาว และตำบลตับเต่า
3. อำเภอเวียงป่าเป้า ได้แก่ ตำบลเจดีย์ ตำบลป่าจ้าว ตำบลสันสลี ตำบลบ้านโป่ง และตำบลหัวฝาย
4. อำเภอเวียงชัย ได้แก่ ตำบลเวียงเหนือ ตำบลผางาม ตำบลมหาวัน ตำบลทุ่งกอก และตำบลป่าซาง
5. อำเภอพาน ได้แก่ ตำบลป่าหุ้ง ตำบลสันมะเต็ด ตำบลแม่ฮ้อ ตำบลธารทอง และตำบลเจริญเมือง

ศูนย์วิทยทรัพยากร
จุฬาลงกรณ์มหาวิทยาลัย

-ครุฑ-

ที่ กษ 0204/2456

สำนักงานปลัดกระทรวง เกษตรและสหกรณ์

ถนนราชดำเนินนอก กท.10200

14 ตุลาคม 2531

เรื่อง ขอความร่วมมือให้เจ้าหน้าที่ช่วยเก็บข้อมูลเพื่อทำการวิจัย

เรียน เกษตรจังหวัดชลบุรี

สิ่งที่ส่งมาด้วย แบบสอบถามเพื่อการวิจัยจำนวน 125 ชุด

ด้วยนางสาวพจมาลย์ สิละยูวะ นักวิชาการเผยแพร่ 4 ฝ่ายข่าวและประชาสัมพันธ์กอง
เกษตรสารนิเทศ สำนักงานปลัดกระทรวง เกษตรและสหกรณ์ กำลังศึกษานาระดับปริญญาโท สาขา
วิชานิติศาสตร์พัฒนาการ จุฬาลงกรณ์มหาวิทยาลัย และจะทำการวิจัยเรื่อง "พฤติกรรมการรับ
ข่าวสารของผู้อ่านหนังสือพิมพ์ข่าวเกษตร" ซึ่งหัวข้อเรื่องที่ว่านางสาวพจมาลย์ สิละยูวะ จะทำการ
วิจัยนี้เกี่ยวข้องกับโดยตรงกับการจัดทำหนังสือพิมพ์ข่าวเกษตรของศูนย์ประชาสัมพันธ์การเกษตรและ
สหกรณ์ และผลการวิจัยสามารถนำมาใช้ประกอบการพิจารณาในการปรับปรุงการจัดทำหนังสือพิมพ์
ดังกล่าวได้ต่อไป จึงใคร่ขอความร่วมมือจากท่านให้ช่วยจัดส่งแบบสอบถามจำนวน 125 ชุด แก่
เกษตรตำบลตามรายชื่อตำบลที่แนบมาพร้อมนี้จำนวน 25 ตำบล ตำบลละ 5 ชุด เพื่อนำไปสัมภาษณ์
โดยเลือกสัมภาษณ์เฉพาะเกษตรกรที่เคยอ่านหนังสือพิมพ์ข่าวเกษตรเป็นประจำเท่านั้น และกรุณา
เก็บรวบรวมข้อมูลทั้งหมดส่งกลับคืนมายังกองเกษตรสารนิเทศ สำนักงานปลัดกระทรวง เกษตรและ
สหกรณ์ ภายในวันที่ 9 ธันวาคม 2531

จึงเรียนมาเพื่อโปรดอนุเคราะห์รวบรวมข้อมูลดังกล่าวด้วย และขอขอบคุณในความ
ร่วมมือของท่านเป็นอย่างดีมา ณ โอกาสนี้

ขอแสดงความนับถือ

แสงมนต์ ไชยพฤกษ์

(นางแสงมนต์ ไชยพฤกษ์)

ผู้อำนวยการกองเกษตรสารนิเทศ

(เลขานุการศูนย์ประชาสัมพันธ์การเกษตรและสหกรณ์)

กองเกษตรสารนิเทศ

โทร. 2828827

จังหวัดชลบุรี

1. อำเภอบ้านฉาง ได้แก่ ตำบลหนองอรุณ ตำบลคลองกiew ตำบลหนองบอนแดง
ตำบลหนองซาก และตำบลหนองขี้ซาก
2. อำเภอพนัสนิคม ได้แก่ ตำบลเกาะจันทร์ ตำบลไร่หลักทอง ตำบลหน้าพระธาตุ
ตำบลหนองเหียง และตำบลวัดโบสถ์
3. อำเภอบางละมุง ได้แก่ ตำบลห้วยใหญ่ ตำบลโป่ง ตำบลเขาไม้แก้ว ตำบล
หนองป่าไหล และตำบลบางละมุง
4. อำเภอหนองใหญ่ ได้แก่ ตำบลหนองใหญ่ ตำบลคลองพลู ตำบลหนองเสือช้าง
ตำบลห้างสูง และตำบลเขาชก
5. อำเภอพานทอง ได้แก่ ตำบลมาบโป่ง ตำบลเกาะลอย ตำบลบางหัก ตำบล
โคกขี้หนอน และตำบลบ้านเก่า

ศูนย์วิทยทรัพยากร
จุฬาลงกรณ์มหาวิทยาลัย

-ครุฑ-

ที่ กษ 0204/2457

สำนักงานปลัดกระทรวง เกษตรและสหกรณ์

ถนนราชดำเนินนอก กท.10200

14 ตุลาคม 2531

เรื่อง ขอความร่วมมือให้เจ้าหน้าที่ช่วยเก็บข้อมูลเพื่อทำการวิจัย

เรียน เกษตรจังหวัดนครราชสีมา

สิ่งที่ส่งมาด้วย แบบสอบถามเพื่อการวิจัยจำนวน 125 ชุด

ด้วยนางสาวพจมาลย์ สิละยูวะ นักวิชาการเผยแพร่ 4 ฝ่ายข่าวและประชาสัมพันธ์กอง
เกษตรสารนิเทศ สำนักงานปลัดกระทรวง เกษตรและสหกรณ์ กำลังศึกษาในระดับปริญญาโท สาขา
วิชานิติศาสตร์พัฒนาการ จุฬาลงกรณ์มหาวิทยาลัย และจะทำการวิจัยเรื่อง "พฤติกรรมการรับ
ข่าวสารของผู้อ่านหนังสือพิมพ์ข่าวเกษตร" ซึ่งหัวข้อเรื่องที่นางสาวพจมาลย์ สิละยูวะ จะทำการ
วิจัยนี้เกี่ยวข้องกับโดยตรงกับการจัดทำหนังสือพิมพ์ข่าวเกษตรของศูนย์ประชาสัมพันธ์การเกษตรและ
สหกรณ์ และผลการวิจัยสามารถนำมาใช้ประกอบการพิจารณาในการปรับปรุงการจัดทำหนังสือพิมพ์
ดังกล่าวได้ต่อไป จึงใคร่ขอความร่วมมือจากท่านให้ช่วยจัดส่งแบบสอบถามจำนวน 125 ชุด แก่
เกษตรตำบลตามรายชื่อตำบลที่แนบมาพร้อมนี้จำนวน 25 ตำบล ตำบลละ 5 ชุด เพื่อนำไปสัมภาษณ์
โดยเลือกสัมภาษณ์เฉพาะเกษตรกรที่เคยอ่านหนังสือพิมพ์ข่าวเกษตรเป็นประจำเท่านั้น และกรุณา
เก็บรวบรวมข้อมูลทั้งหมดส่งกลับคืนมายังกองเกษตรสารนิเทศ สำนักงานปลัดกระทรวงเกษตรและ
สหกรณ์ ภายในวันที่ 9 ธันวาคม 2531

จึงเรียนมาเพื่อโปรดอนุเคราะห์รวบรวมข้อมูลดังกล่าวด้วย และขอขอบคุณในความ
ร่วมมือของท่านเป็นอย่างดีมา ณ โอกาสนี้

ขอแสดงความนับถือ

แสงมนต์ ไชยพฤกษ์

(นางแสงมนต์ ไชยพฤกษ์)

ผู้อำนวยการกองเกษตรสารนิเทศ

(เลขานุการศูนย์ประชาสัมพันธ์การเกษตรและสหกรณ์)

กองเกษตรสารนิเทศ

โทร. 282-8827

จังหวัดนครราชสีมา

1. อำเภอโนนไทย ได้แก่ ตำบลถนนโพธิ์ ตำบลทัพรั้ง ตำบลหนองหอย ตำบลสระพระ และตำบลบ้านวัง
2. อำเภอห้วยแถลง ได้แก่ ตำบลห้วยแถลง ตำบลหลุ่งประดู่ ตำบลทับสวาย ตำบลหินลาด และตำบลหลุ่งตะเคียน
3. อำเภอจักราช ได้แก่ ตำบลพระพุทธ ตำบลทองกลาง ตำบลท่าช้าง ตำบลหนองงูเหลือม และตำบลจักราช
4. อำเภอด่านขุนทด ได้แก่ ตำบลตะเคียน ตำบลด่านขุนทด ตำบลบ้านแปรง ตำบลบ้านเก่า และตำบลหนองบัวตะเกียด
5. อำเภอบัวใหญ่ ได้แก่ ตำบลหนองตาดีใหญ่ ตำบลสีดา ตำบลโพนทอง ตำบลโนนจาน และตำบลกุศุดอก

ศูนย์วิทยทรัพยากร
จุฬาลงกรณ์มหาวิทยาลัย

-ครุฑ-

ที่ กษ 0204/2458

สำนักงานปลัดกระทรวง เกษตรและสหกรณ์

ถนนราชดำเนินนอก กท.10200

14 ตุลาคม 2531

เรื่อง ขอความร่วมมือให้เจ้าหน้าที่ช่วยเก็บข้อมูลเพื่อทำการวิจัย

เรียน เกษตรจังหวัดนครศรีธรรมราช

สิ่งที่ส่งมาด้วย แบบสอบถามเพื่อการวิจัยจำนวน 125 ชุด

ด้วยนางสาวพจมาลย์ ลีละยูวะ นักวิชาการเผยแพร่ 4 ฝ่ายข่าวและประชาสัมพันธ์กอง
เกษตรสารนิเทศ สำนักงานปลัดกระทรวง เกษตรและสหกรณ์ กำลังศึกษาในระดับปริญญาโท สาขา
วิชานิติศาสตร์พัฒนาการ จุฬาลงกรณ์มหาวิทยาลัย และจะทำการวิจัยเรื่อง "พฤติกรรมการรับ
ข่าวสารของผู้อ่านหนังสือพิมพ์ข่าว เกษตร" ซึ่งหัวข้อเรื่องที่ว่านางสาวพจมาลย์ ลีละยูวะ จะทำการ
วิจัยนี้เกี่ยวข้องโดยตรงกับการจัดทำหนังสือพิมพ์ข่าว เกษตรของศูนย์ประชาสัมพันธ์การ เกษตรและ
สหกรณ์ และผลการวิจัยสามารถนำมาใช้ประกอบการพิจารณาในการปรับปรุงการจัดทำหนังสือพิมพ์
ดังกล่าวได้ต่อไป จึงใคร่ขอความร่วมมือจากท่านให้ช่วยจัดส่งแบบสอบถามจำนวน 125 ชุด แก่
เกษตรตำบลตามรายชื่อตำบลที่แนบมาพร้อมนี้จำนวน 25 ตำบล ตำบลละ 5 ชุด เพื่อนำไปสัมภาษณ์
โดยเลือกสัมภาษณ์เฉพาะ เกษตรกรที่เคยอ่านหนังสือพิมพ์ข่าว เกษตรเป็นประจำเท่านั้น และกรุณา
เก็บรวบรวมข้อมูลทั้งหมดส่งกลับคืนมายังกอง เกษตรสารนิเทศ สำนักงานปลัดกระทรวง เกษตรและ
สหกรณ์ ภายในวันที่ 9 ธันวาคม 2531

จึงเรียนมาเพื่อโปรดอนุเคราะห์รวบรวมข้อมูลดังกล่าวด้วย และขอขอบคุณในความ
ร่วมมือของท่านเป็นอย่างดีมา ณ โอกาสนี้

ขอแสดงความนับถือ

แสงมนต์ ไชยพฤกษ์

(นางแสงมนต์ ไชยพฤกษ์)

ผู้อำนวยการกอง เกษตรสารนิเทศ

(เลขานุการศูนย์ประชาสัมพันธ์การ เกษตรและสหกรณ์)

กอง เกษตรสารนิเทศ

โทร. 282-8827

จังหวัดนครศรีธรรมราช

1. อำเภอทุ่งสง ได้แก่ ตำบลเขาไร่ ตำบลนาหลวงเสน ตำบลกะปาง ตำบลน้ำโพธิ์ และตำบลชะมาย
2. อำเภอเชียรใหญ่ ได้แก่ ตำบลไสหมาก ตำบลเชียรใหญ่ ตำบลท้องลำเจียก ตำบลบ้านเนิน และตำบลคอนตรอ
3. อำเภอฉวาง ได้แก่ ตำบลหลักช้าง ตำบลนากระชะ ตำบลไสหรั้า ตำบลห้วยปรก และตำบลสวนขัน
4. อำเภอหัวไทร ได้แก่ ตำบลท่าขอม ตำบลรามแก้ว ตำบลบางนบ ตำบลเกาะเพชร และตำบลชะลิ๊ก
5. อำเภอร่อนพิบูลย์ ได้แก่ ตำบลสามตำบล ตำบลควนบึง ตำบลเสาชัง ตำบลร่อนพิบูลย์ และตำบลทางพลู

ศูนย์วิทยทรัพยากร
จุฬาลงกรณ์มหาวิทยาลัย



ภาคผนวก ข.

แบบสอบถาม

ศูนย์วิทยทรัพยากร
จุฬาลงกรณ์มหาวิทยาลัย

แบบสอบถามเรื่อง พฤติกรรมการรับข่าวสารของผู้อ่านหนังสือพิมพ์ข่าว เกษตรคำชี้แจงสำหรับเจ้าหน้าที่ เกษตรตำบลผู้สัมภาษณ์

1. แบบสอบถามนี้จัดทำขึ้น เพื่อต้องการข้อมูลไปใช้ในการทำวิทยานิพนธ์ ซึ่งเป็นส่วนหนึ่งของการศึกษาระดับปริญญาโท สาขาวิชา นิเทศศาสตร์พัฒนาการ จุฬาลงกรณ์มหาวิทยาลัย
2. โปรดทำการสัมภาษณ์ เฉพาะ เกษตรกรที่เคยอ่านหนังสือพิมพ์ข่าว เกษตรมาแล้วเท่านั้น
3. แบบสอบถามมีทั้งหมด 9 หน้า รวม 44 ข้อ โปรดสัมภาษณ์ให้ได้คำตอบให้ครบหมดทุกข้อ (ยกเว้นบางข้อที่มีคำสั่งว่าข้ามไปได้)
4. โปรดรวบรวมแบบสอบถามทั้งหมดส่งกลับคืนยัง เกษตรจังหวัดภายในวันที่ 30 พฤศจิกายน 2531 ด้วย

ชื่อผู้สัมภาษณ์.....วันที่.....เดือน.....พ.ศ.....
 เวลาสัมภาษณ์.....ถึง.....น.
 ชื่อ เกษตรกร.....
 หมู่บ้าน.....ตำบล.....อำเภอ.....จังหวัด.....

โปรดตอบคำถามและวงกลมหน้าชื่อที่เป็นคำตอบของท่าน

<u>ตอนที่ 1</u> ข้อมูลทั่วไป		---	3
1. เพศ			-4
1. ชาย	2. หญิง		-5
2. อายุ.....ปี			--7
3. ระดับการศึกษาสูงสุดของท่าน			-8
1. ไม่เคยเข้าโรงเรียนเลย	2. จบต่ำกว่าชั้น ป.4		
3. จบชั้น ป.4	4. ป.5 - ป.7		
5. มัธยมต้น	6. มัธยมปลาย หรือ ปวช.		
7. ปวส. หรืออนุปริญญา	8. ปริญญาตรี		
9. สูงกว่าปริญญาตรี			
4. อาชีพของท่านคือ (ตอบได้มากกว่า 1 ข้อ)			
1. รับจ้างทางด้านการเกษตร	2. ทำไร่		--10
3. ทำนา	4. ทำสวนผลไม้		--12
5. ทำสวนผัก	6. ทำสวนยาง		--14
7. ทำการประมง	8. เลี้ยงสัตว์		--16
9. อื่น ๆ (ระบุ)			-17



5. รายได้ต่อเดือนโดยประมาณ (โดยไม่หักรายจ่ายและหนี้สิน)

-18

- | | |
|----------------------|-----------------------|
| 1. ต่ำกว่า 1,001 บาท | 2. 1,001-2,000 บาท |
| 3. 2,001-3,000 บาท | 4. 3,001-4,000 บาท |
| 5. 4,001-5,000 บาท | 6. 5,001-8,000 บาท |
| 7. 8,001-10,000 บาท | 8. มากกว่า 10,000 บาท |

6. ท่านเป็นสมาชิกหรือกรรมการกลุ่มทางสังคมและอาชีพต่อไปนี้ กลุ่มใดบ้าง (ตอบได้มากกว่า 1 ข้อ)

- | | | |
|-------------------------------|--------------------------------|------|
| 1. คณะกรรมการหมู่บ้าน | 2. คณะกรรมการการศึกษา | --20 |
| 3. คณะกรรมการวัด | 4. กลุ่มเกษตรกร | --22 |
| 5. กลุ่มสตรี หรือกลุ่มแม่บ้าน | 6. กลุ่มเยาวชน หรือยุวเกษตรกร | --24 |
| เกษตรกร | | |
| 7. กรรมการลูกเสือชาวบ้าน | 8. ไม่ได้เป็นสมาชิกหรือกรรมการ | --26 |
| | กลุ่มใดเลย | |
| 9. อื่น ๆ (ระบุ)..... | | -27 |

7. ท่านมีตำแหน่งใด ในหมู่บ้านของท่านบ้าง (ตอบได้มากกว่า 1 ข้อ)

- | | | |
|--------------------------|------------------------|------|
| 1. กำนัน | 2. สารวัตรกำนัน | --29 |
| 3. ผู้ใหญ่บ้าน | 4. ผู้ช่วยผู้ใหญ่บ้าน | --31 |
| 5. กรรมการหมู่บ้าน | 6. หัวหน้ากลุ่มเกษตรกร | --33 |
| 7. หัวหน้ากลุ่มสตรี หรือ | 8. หัวหน้ากลุ่มเยาวชน | --35 |
| แม่บ้าน เกษตรกร | หรือยุวเกษตรกร | |
| 9. ไม่มีตำแหน่ง | 10. อื่น ๆ (ระบุ)..... | --37 |

ตอนที่ 2 พฤติกรรมการ เปิดรับสื่อมวลชนทั่วไป

8. ในรอบ 6 เดือนที่ผ่านมาส่วนมากท่านฟังวิทยุบ่อยแค่ไหน -38
1. ไม่เคยฟังเลย(ข้ามไปตอบข้อ11)
 2. นาน ๆ ครั้ง
 3. เกือบทุกวัน
 4. ทุกวัน
9. ท่านมักชอบฟังรายการอะไรในวิทยุบ่อยที่สุด (ตอบได้มากกว่า 1 ข้อ)
1. รายการข่าว
 2. รายการสารคดี --40
 3. รายการเพื่อการศึกษา
 4. รายการเพื่อการเกษตร --42
 5. รายการเพลง
 6. รายการละคร --44
 7. รายการเกี่ยวกับอาชีพแรงงาน
 8. รายการโฆษณา --46
 9. อื่น ๆ (ระบุ)..... -47
10. ท่านฟังวิทยุที่ไหนเป็นประจำ -48
1. ที่บ้าน
 2. ที่ทำงาน (ที่ประกอบอาชีพ)
 3. ศูนย์ชุมชน
 4. บ้านเพื่อน บ้านใกล้เคียง
 5. บ้านผู้ใหญ่ บ้านกำนัน
 6. ร้านค้า ร้านกาแฟ
 7. อื่น ๆ (ระบุ).....
11. ในรอบ 6 เดือนที่ผ่านมา ส่วนมากท่านดูโทรทัศน์บ่อยแค่ไหน -49
1. ไม่เคยดูเลย(ข้ามไปตอบข้อ14)
 2. นาน ๆ ครั้ง
 3. เกือบทุกวัน
 4. ทุกวัน

12. ท่านมักชอบดูรายการอะไรในโทรทัศน์บ่อยที่สุด (ตอบได้มากกว่า 1 ข้อ)

1. รายการข่าว	2. รายการสารคดี	--51
3. รายการเพื่อการศึกษา	4. รายการเพื่อการเกษตร	--53
5. รายการเพลง	6. รายการละคร	--55
7. เกมโชว์	8. รายการกีฬา	--57
9. รายการโฆษณา	10. อื่น ๆ (ระบุ).....	--59

13. ท่านดูโทรทัศน์ที่ไหนเป็นประจำ

-60

1. ที่บ้าน	2. ศูนย์ชุมชน
3. บ้านเพื่อน บ้านใกล้เคียง	4. บ้านผู้ใหญ่บ้าน บ้านกำนัน
5. ร้านค้า ร้านกาแฟ	6. อื่น ๆ (ระบุ).....

14. ในรอบ 6 เดือนที่ผ่านมา ส่วนมากท่านอ่านหนังสือพิมพ์รายวันบ่อยแค่ไหน

-61

1. ไม่เคยอ่านเลย(ข้ามไปตอบข้อ17)	2. นาน ๆ ครั้ง
3. เกือบทุกวัน	4. ทุกวัน

15. ท่านมักชอบอ่านเรื่องอะไรในหนังสือพิมพ์รายวันบ่อยที่สุด(ตอบได้มากกว่า 1 ข้อ)

1. ข่าวอาชญากรรม ภัยพิบัติ	2. ข่าวการเมือง	--63
3. ข่าวต่างประเทศ	4. ข่าวสังคม, บุคคล	--65
5. ข่าวการศึกษา	6. ข่าวการเกษตร	--67
7. ข่าวเศรษฐกิจ	8. ข่าวดารานักร้อง ละคร ภาพยนตร์	--69
9. ข่าวกีฬา	10. บทบรรณาธิการ	--71
11. บทความความคิดเห็นต่าง ๆ	12. สารคดี	--73
13. โฆษณา	14. อื่น ๆ (ระบุ).....	--75

16. ท่านอ่านหนังสือพิมพ์รายวันที่ไหนเป็นประจำ -76
- | | | |
|-------------------------------------|------------------------------|------|
| 1. ที่บ้าน | 2. ที่ทำงาน(ที่ประกอบอาชีพ) | |
| 3. ศูนย์บริการชุมชน ห้องสมุดประชาชน | 4. บ้านกำนัน บ้านผู้ใหญ่บ้าน | |
| 5. บ้านเพื่อน บ้านใกล้เคียง | 6. ร้านค้า ร้านกาแฟ | |
| 7. ที่อ่านหนังสือพิมพ์ประจำหมู่บ้าน | 8. อื่น ๆ (ระบุ)..... | ---3 |
- 4
17. ในรอบ 6 เดือนที่ผ่านมา ส่วนมากท่านอ่านนิตยสารบ่อยแค่ไหน -5
- | | | |
|----------------------------------|----------------|--|
| 1. ไม่เคยอ่านเลย(ข้ามไปตอบข้อ20) | 2. นาน ๆ ครั้ง | |
| 3. บ่อย ๆ | | |
18. ท่านมักชอบอ่านนิตยสารด้านไหนมากที่สุด (ตอบได้มากกว่า 1 ข้อ)
- | | | |
|------------------------------|------------------------|------|
| 1. นิตยสารประเภทข่าวการเมือง | 2. นิตยสารด้านการเกษตร | --7 |
| 3. นิตยสารประเภทสารคดีทั่วไป | 4. นิตยสารสตรี | --9 |
| 5. นิตยสารบันเทิง | 6. อื่น ๆ (ระบุ)..... | --11 |
19. ท่านมักจะอ่านนิตยสารที่ไหน -12
- | | | |
|-------------------------------------|------------------------------|--|
| 1. ที่บ้าน | 2. ที่ทำงาน(ที่ประกอบอาชีพ) | |
| 3. ศูนย์บริการชุมชน ห้องสมุดประชาชน | 4. บ้านกำนัน บ้านผู้ใหญ่บ้าน | |
| 5. บ้านเพื่อน บ้านใกล้เคียง | 6. ร้านค้า ร้านกาแฟ | |
| 7. ที่อ่านหนังสือพิมพ์ประจำหมู่บ้าน | 8. อื่น ๆ (ระบุ)..... | |

20. ในรอบ 6 เดือนที่ผ่านมา ส่วนมากท่านดูภาพยนตร์บ่อยแค่ไหน -13
1. ไม่เคยดูเลย(ข้ามไปตอบข้อ23)
 2. นาน ๆ ครั้ง
 3. บ่อย ๆ
21. ท่านมักดูภาพยนตร์ประเภทใดบ่อยที่สุด (ตอบได้มากกว่า 1 ข้อ)
1. ภาพยนตร์ไทย --15
 2. ภาพยนตร์จีน
 3. ภาพยนตร์ฝรั่ง
 4. อื่น ๆ (ระบุ)..... --17
22. ท่านมักจะดูภาพยนตร์ที่ไหน -18
1. ภาพยนตร์ในอำเภอ หรือ ในจังหวัด
 2. ตามงานต่าง ๆ เช่น งานวัด งานฉลอง
 3. ที่สาธารณะจากรถขายยา หรือหน่วยราชการที่นำมาฉาย
 4. จากวิดีโอที่บ้าน หรือของเพื่อนบ้าน
 5. อื่น ๆ (ระบุ).....
23. ในบรรดาสื่อต่าง ๆ ท่านคิดว่าสื่อมวลชนประเภทไหนเสนอข่าวสารได้น่าเชื่อถือมากที่สุด (โปรดเรียงลำดับ 1, 2,4)
-วิทยุ -19
-โทรทัศน์ -20
-หนังสือพิมพ์รายวัน -21
-นิตยสาร -22

ตอนที่ 3 แหล่งข่าวสารข้อมูลทางการเกษตร

24. ท่านมักได้รับข้อมูลข่าวสารทางการเกษตรจากแหล่งใด (ตอบได้มากกว่า 1 ข้อ)

- | | | |
|--------------------------------|--------------------------|------|
| 1. เจ้าหน้าที่ส่งเสริมการเกษตร | 2. กำนัน ผู้ใหญ่บ้าน | --24 |
| หรือเจ้าหน้าที่เผยแพร่ของรัฐ | | |
| 3. เพื่อนบ้าน | 4. ญาติ หรือคนในครอบครัว | --26 |
| 5. ร้านค้าหรือตัวแทนขาย | 6. วิทยุ | --28 |
| ผลิตภัณฑ์การเกษตร | | |
| 7. โทรทัศน์ | 8. หนังสือพิมพ์รายวัน | --30 |
| 9. นิตยสารหรือวารสาร | 10. ภาพยนตร์ | --32 |
| 11. เอกสารสิ่งพิมพ์ต่าง ๆ | 12. อื่น ๆ (ระบุ)..... | --34 |
| (เช่น แผ่นพับ, โปสเตอร์ | | |
| หนังสือคู่มือ ฯลฯ) | | |

25. ข้อมูลความรู้การเกษตรที่ได้จากแหล่งข้อมูลในข้อ 24 ท่านเคยนำไปปฏิบัติในงานการเกษตรของท่านหรือไม่

- | | |
|----------------------------|-------------------------------|
| 1. ไม่เคยนำไปปฏิบัติเลย | 2. เคยปฏิบัติบ้างแต่น้อยครั้ง |
| 3. เคยปฏิบัติ เป็นส่วนใหญ่ | |

26. หลังจากได้รับข้อมูลข่าวสารการเกษตรแล้วท่านเคยนำไปปรึกษาหารือ หรือขอคำแนะนำเพิ่มเติมจากใครหรือไม่

- | | |
|-----------------------|--|
| 1. ไม่เคย | |
| 2. เคยจาก (ระบุ)..... | |

27. ข้อมูลข่าวสารการเกษตรที่ได้มา ตัวท่านเคยถ่ายทอดบอกเล่าแนะนำ
ให้กับเพื่อน หรือญาติบ้างหรือไม่ -37

1. ไม่เคย
2. เคย

ตอนที่ 4 ลักษณะพฤติกรรมกรรมการอ่านหนังสือพิมพ์ข่าวเกษตร และการนำข่าวสารข้อมูลไปใช้ประโยชน์

28. ในรอบ 12 เดือนที่ผ่านมา ท่านอ่านหนังสือพิมพ์ข่าวเกษตรซึ่งออกเผยแพร่ทุก ๆ
2 สัปดาห์บ่อยครั้งแค่ไหน -38

- | | |
|-----------------|------------------|
| 1. 1 - 5 ฉบับ | 2. 6 - 10 ฉบับ |
| 3. 11 - 19 ฉบับ | 4. 20 ฉบับขึ้นไป |

29. ท่านอ่านหนังสือพิมพ์ข่าวเกษตรอย่างไร -39

- | | |
|----------------|---------------------|
| 1. อ่านบางส่วน | 2. อ่านเกือบทั้งหมด |
| 3. อ่านทั้งหมด | |

30. ท่านมักจะอ่านหนังสือพิมพ์ข่าวเกษตรที่ไหนบ้าง -40

- | | |
|-------------------------------------|--------------------------|
| 1. สถานที่ราชการ | 2. ห้องสมุดโรงเรียน |
| | ห้องสมุดประชาชน |
| 3. ที่อ่านหนังสือพิมพ์ประจำหมู่บ้าน | 4. บ้านผู้ใหญ่นบ้านกำนัน |
| 5. อื่น ๆ (ระบุ) | |

31. ท่านอ่านข่าวสารในหนังสือพิมพ์ข่าว เกษตรแล้ว ท่านมีความ เชื่อถือได้มากน้อย
เพียงไร -41

- | | |
|-------------------|--------------|
| 1. ไม่เชื่อเลย | 2. เชื่อน้อย |
| 3. เชื่อปานกลาง | 4. เชื่อมาก |
| 5. เชื่อมากที่สุด | |

32. ท่านชอบอ่านเรื่องอะไรมาก (ตอบได้มากกว่า 1 ข้อ)

- | | | |
|--|----------------------|------|
| 1. ข่าวนโยบาย(ประกาศ, กฎ, ระเบียบ) | 2. บทความรู้การเกษตร | --43 |
| 3. ข่าว เกษตรต่างประเทศ | 4. ปกัณการเกษตร | --45 |
| 5. สรุปสถานการณ์ผลิตผลทางการเกษตร
และราคาสินค้า เกษตร | 6. อื่น ๆ (ระบุ).... | --47 |

33. เรื่องที่มีอยู่ในหนังสือพิมพ์ข่าว เกษตรมีประโยชน์ต่อท่านเพียงใด -48

- | | |
|------------------------|-------------------|
| 1. ไม่มีประโยชน์เลย | 2. มีประโยชน์น้อย |
| 3. มีประโยชน์ปานกลาง | 4. มีประโยชน์มาก |
| 5. มีประโยชน์มากที่สุด | |

34. ท่านเคยนำความรู้ที่อ่านจากหนังสือพิมพ์ข่าว เกษตรไปใช้ในชีวิตประจำวันหรือไม่ -49

1. เคย
2. ไม่เคย

ตอนที่ 5 ความคิดเห็นต่อหนังสือพิมพ์ข่าวเกษตร

35. ท่านคิดว่าหนังสือพิมพ์ข่าวเกษตรที่จัดทำอยู่ขณะนี้ มีขนาดอย่างไร -50
1. เล็กไป
 2. เหมาะสมดีแล้ว
 3. ใหญ่ไป
36. ท่านคิดว่าหนังสือพิมพ์ข่าวเกษตรควรจะออกเป็น -51
1. รายสัปดาห์
 2. รายปักษ์ (เหมือนเดิม)
 3. รายเดือน
 4. รายสองเดือน
 5. อื่น ๆ (ระบุ).....
37. ท่านคิดว่าขนาดตัวหนังสือ -52
1. เล็กไป
 2. เหมาะสมดีแล้ว
 3. ใหญ่ไป
38. เนื้อเรื่องที่ลงในหนังสือพิมพ์ข่าวเกษตรน่าสนใจหรือไม่ -53
1. ไม่น่าสนใจเลย
 2. น่าสนใจน้อย
 3. น่าสนใจปานกลาง
 4. น่าสนใจมาก
 5. น่าสนใจมากที่สุด
39. ท่านอ่านหนังสือพิมพ์ข่าวเกษตรแล้วท่านมีความเข้าใจเพียงใด -54
1. ไม่เข้าใจเลย
 2. ไม่เข้าใจบางส่วน
 3. เข้าใจทั้งหมด (ข้ามไปตอบข้อ 41)

40. ที่ท่านอ่านหนังสือพิมพ์ข่าวเกษตรแล้วไม่เข้าใจ เพราะ(ตอบได้มากกว่า 1 ข้อ)

- | | | |
|---|---|------|
| 1. เป็นเรื่องไกลตัวเกินไป | 2. เป็นภาษาที่ไม่คุ้นเคย เช่น
ภาษาต่างประเทศ ภาษาราชการ
ฯลฯ | --56 |
| 3. วิชาศัพท์ที่เป็นเทคนิค
วิชาการมากเกินไป | 4. วิชาอ่านยากไม่เหมาะกับ
ผู้รู้หนังสือน้อย | --58 |
| 5. อื่น ๆ (ระบุ)..... | | -59 |

41. ปริมาณเนื้อหาสาระที่ลงในหนังสือพิมพ์ข่าวเกษตร -60

- | | |
|-----------|------------------|
| 1. น้อยไป | 2. เหมาะสมดีแล้ว |
| 3. มากไป | |

42. ท่านคิดว่าควรจะมีเนื้อหาเรื่องอะไรลงในหนังสือพิมพ์ข่าวเกษตรอีก

1.
2.

43. นอกจากห้องสมุดโรงเรียน ห้องสมุดประชาชน ที่อ่านหนังสือพิมพ์ประจำหมู่บ้าน
ที่ทำการกำนัน ผู้ใหญ่บ้าน และสถานีราชการแล้ว ท่านคิดว่าควรจะมีส่งหนังสือ
พิมพ์ข่าวเกษตรไปที่ไหนบ้าง

1.
2.
3.

44. ข้อ เสนอแนะอย่างอื่นที่ต้องการให้มีในหนังสือพิมพ์ข่าว เกษตร

.....

.....

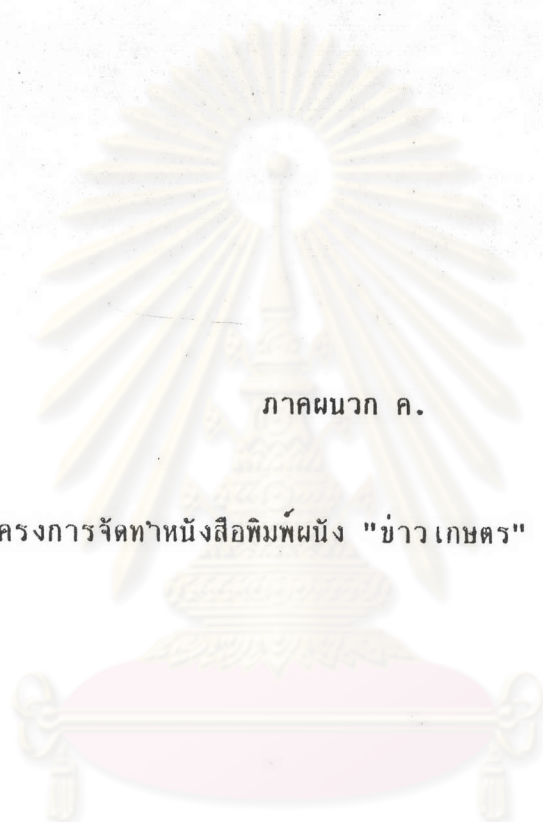
.....

.....

.....



ศูนย์วิทยทรัพยากร
จุฬาลงกรณ์มหาวิทยาลัย



ภาคผนวก ค.

โครงการจัดทำหนังสือพิมพ์ผนัง "ข่าวเกษตร" เพื่อเกษตรกร

ศูนย์วิทยทรัพยากร
จุฬาลงกรณ์มหาวิทยาลัย

โครงการจัดทำหนังสือพิมพ์ผนัง "ข่าวเกษตร" เพื่อเกษตรกร

หลักการและเหตุผล

ตามที่รัฐบาลมีนโยบายเร่งด่วนที่จะผลิตสินค้าเกษตรให้เพิ่มขึ้นโดยเร็ว เพื่อบริโภคภายในประเทศและส่งออกให้มากที่สุดเท่าที่จะทำได้ อันจะเป็นผลทางด้าน เศรษฐกิจและความมั่นคงของประเทศ และมีนโยบายที่จะอนุรักษ์ทรัพยากรธรรมชาติ ให้ประชากรในชาติรู้จักการนำมาใช้ให้เกิดประโยชน์ได้อย่างเต็มที่ จำเป็นจะต้องมีการเผยแพร่ความรู้ ข่าวสาร การพัฒนาการด้านเกษตรให้ถึงมือเกษตรกรโดยตรง เพื่อให้เกษตรกรซึ่งเป็นประชาชนส่วนใหญ่ของประเทศสามารถจะนำความรู้ดังกล่าวไปใช้ในการปรับปรุงอาชีพการเกษตรให้เจริญก้าวหน้าต่อไป

ปัจจุบันเอกสารที่ใช้ในการเผยแพร่ความรู้ ข่าวสาร ด้านการพัฒนาการเกษตรในด้านต่าง ๆ โดยทั่ว ๆ ไป จากการประเมินผลปรากฏว่า เอกสารคำแนะนำต่าง ๆ ของทางราชการนั้นมักจะมีอยู่ในรูปของ เอกสารคำแนะนำที่หนักทางด้านวิชาการ เป็นส่วนใหญ่ มีรูปเล่มและขนาดที่ไม่ได้ก่อให้เกิดความสนใจ และผู้อ่านไม่มีความกระตือรือร้นที่จะใช้ เป็นแนวทางที่จะนำไปใช้ปฏิบัติอย่างจริงจัง เอกสารคำแนะนำจึงแทบจะไม่มี ความหมาย หรือมีคุณค่าสำหรับเกษตรกร เกษตรกรส่วนใหญ่มักจะสนใจในใบปลิวโฆษณา ประกาศ แจ้งความของบริษัท ห้างร้านเอกชนต่าง ๆ ที่มีวิธีเขียนที่ใ้มนั้วจิตใจให้ผู้รับเกิดความสนใจ ใครจะนำมาใช้หรือทดลองปฏิบัติ ซึ่งผิดกับ เอกสารคำแนะนำของทางราชการ ถึงแม้ว่าในปัจจุบันหนังสือพิมพ์รายวันหลายฉบับก็ได้พยายามลงข้อความที่ให้ความรู้ ข่าวสาร การพัฒนาการเกษตรบ้าง แต่เป็นสิ่งที่เกษตรกรจะต้องเสียค่าใช้จ่ายเอง ไม่เข้าได้รับมาฟรี ย่อมบังเกิดความเสียหาย ที่จะต้องจ่ายเงินเพื่อแลกเปลี่ยนกับความรู้ดังกล่าว อีกประการหนึ่งหนังสือพิมพ์ส่วนใหญ่ก็ไม่ได้ส่งไปจำหน่ายถึงหมู่บ้าน โดยเฉพาะในถิ่นที่ทุรกันดารหรือที่อยู่ห่างไกลออกไป จากตัวเมืองหรือจังหวัด เกษตรกรจะต้องไปหาซื้อมาอ่านเอง

ดังนั้น เพื่อที่จะให้เกษตรกรได้รับทราบข่าวสาร ความรู้ ความเคลื่อนไหวในวงการเกษตรได้โดยตรงอย่างทั่วถึงนั้น กระทรวงเกษตรและสหกรณ์ จึงได้จัดพิมพ์หนังสือพิมพ์ผนัง (Wall Newspaper) โดยได้กำหนดวัตถุประสงค์และวิธีดำเนินงานไว้ดังนี้

1. วัตถุประสงค์

1.1 เพื่อเผยแพร่ข่าวสาร ด้านการพัฒนาการเกษตรในด้านต่าง ๆ โดยทั่ว ๆ ไป รวมทั้งตอบปัญหาทางด้านการเกษตร

1.2 เพื่อให้เกษตรกรและประชาชนทั่วไปได้รับข่าว ความเคลื่อนไหว และ ผลงานความก้าวหน้าเกี่ยวกับการเกษตร ข่าวเกี่ยวกับปากท้อง และการประกอบอาชีพการเกษตร สมัยใหม่

1.3 เพื่อให้เกษตรกรที่อยู่ห่างไกลกันดารและห่างไกลได้รับความรู้ทางด้านการเกษตร เพื่อจะนำไปปรับปรุงวิธีการผลิต ผลผลิตทางการเกษตรให้มีประสิทธิภาพ และได้ผลอย่างทั่วถึงกัน ซึ่งจะมีผลต่อความเจริญรุ่งเรืองทางเศรษฐกิจของประเทศด้วย

2. วิธีการ

2.1 จัดตั้งศูนย์ข่าวเกษตรขึ้นในสำนักงานปลัดกระทรวงเกษตรและสหกรณ์ และ แต่งตั้งคณะกรรมการดำเนินงานขึ้นคณะหนึ่ง เพื่อกำหนดแนวทางในการจัดทำข่าวเกษตรในลักษณะที่เกษตรกรสามารถเข้าใจ และนำไปใช้ประโยชน์ได้โดยตรง เผยแพร่ให้ถึงมือเกษตรกร และ ประชาชนทั้งในส่วนกลางและส่วนภูมิภาค โดยมีหัวหน้ากองเกษตรสารนิเทศ ทำหน้าที่ผู้อำนวยการศูนย์ข่าวเกษตร

2.2 ตั้งคณะกรรมการจัดทำหนังสือ "ข่าวเกษตร" ตามแนวทางที่คณะกรรมการดำเนินงานได้กำหนดไว้โดยให้รับผิดชอบประจำในคอลัมน์ต่าง ๆ ดังนี้

2.2.1 บทความหรือสารคดีการเกษตร

2.2.2 ข่าวราชการ ความเคลื่อนไหวในวงการเกษตรที่สำคัญ ๆ

2.2.3 ข่าวอากาศเกษตร มีค่าเตือนเกี่ยวกับการระบาดของโรค และ แผลง และอื่น ๆ

2.2.4 ข่าวเศรษฐกิจ ราคาพืชผลเกษตร ภาวะตลาดเกษตร และ วิเคราะห์ข่าวตลาด

2.2.5 ตอบปัญหาการเกษตร

2.2.6 คอลัมน์ตั้งคม เกษตรกรแนะนำเกษตรกรตัวอย่าง

2.2.7 ภาพข่าว ภาพเขียน

สำหรับเนื้อหาสาระของข่าวและบทความ เป็นเรื่องที่เขียนด้วยภาษาง่าย ๆ ให้
เกษตรกรหรือผู้ที่มีความรู้น้อย สามารถอ่านเข้าใจได้

2.3 รูปแบบของหนังสือ "ข่าวเกษตร" เป็นหนังสือพิมพ์หน้าเดียวมีขนาดเท่ากับ
หนังสือพิมพ์รายวันโดยทั่วไป พิมพ์ด้วยตัวอักษรขนาดใหญ่เพื่อให้ง่ายต่อการอ่านสำหรับการนำไป
ติดไว้ตามที่สาธารณะต่าง ๆ

2.4 กำหนดออกเผยแพร่ ออกเผยแพร่เป็นประจำเดือนละ 2 ครั้ง คือ วันที่ 1
และวันที่ 16 ของทุกเดือน

2.5 จำนวนที่จัดพิมพ์

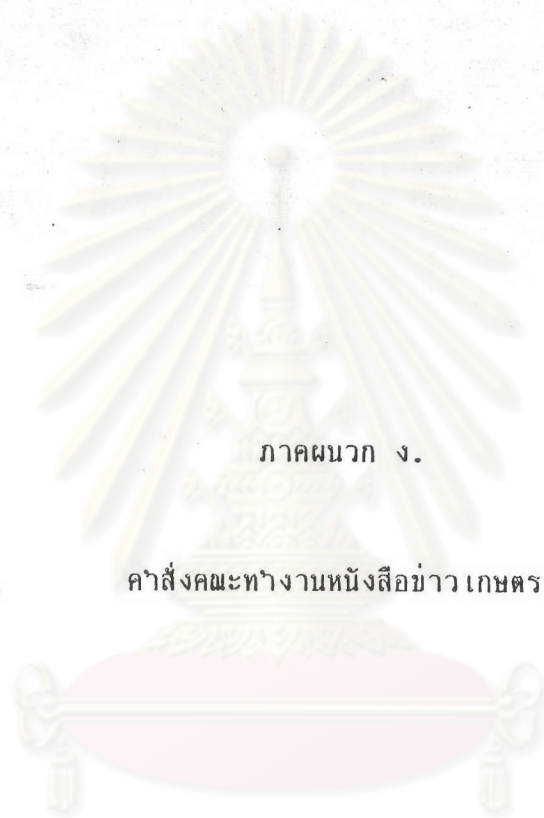
ปัจจุบัน จัดพิมพ์ครั้งละ 20,000 ฉบับ

แผนดำเนินการในปี 2524 จะจัดพิมพ์เพิ่มขึ้นอีก 60,000 ฉบับ รวมเป็น
80,000 ฉบับ เนื่องจากได้ทำการสำรวจความต้องการด้วยแบบสอบถามไปยังกำนันตำบล ต่าง ๆ
ทั่วประเทศที่ต้องการจะขอรับ "ข่าวเกษตร" เพื่อส่งต่อไปยังหมู่บ้านของตนได้ ทั้งนี้เพื่อตรวจสอบ
สอบว่า "ข่าวเกษตร" นี้สามารถจะส่งถึงมือเกษตรกรได้ตามวัตถุประสงค์หรือไม่

2.6 การจัดส่งโดยทางไปรษณีย์เป็นสิ่งตีพิมพ์ และผ่านหน่วยงานในสังกัด
กระทรวงเกษตรและสหกรณ์ ในส่วนภูมิภาคบ้างเป็นบางส่วน

2.7 งบประมาณดำเนินการ ตั้งแต่เริ่มดำเนินการตั้งแต่เดือน กรกฎาคม 2522
เป็นต้นมา จนถึงเดือน กันยายน 2523 ใช้งบประมาณสมทบจากส่วนราชการในสังกัดกระทรวง
เกษตรและสหกรณ์ สำหรับดำเนินการ เนื่องจากเป็นนโยบายให้ดำเนินการโดยเร่งด่วน

ศูนย์วิจัยทรัพยากร
จุฬาลงกรณ์มหาวิทยาลัย



ภาคผนวก ง.

คำสั่งคณะกรรมการหนังสือขาว เกษตร

ศูนย์วิทยทรัพยากร
จุฬาลงกรณ์มหาวิทยาลัย



คำสั่งคณะกรรมการหนังสือชาวเกษตร

ที่ 1 / 2522

เรื่อง แต่งตั้งเจ้าหน้าที่ดำเนินการจัดทำหนังสือชาวเกษตร

ตามคำสั่งสำนักงานปลัดกระทรวง กระทรวงเกษตรและสหกรณ์ ที่ 556/2522 ลงวันที่ 24 กรกฎาคม 2522 ตั้งคณะกรรมการหนังสือชาวเกษตร เพื่อดำเนินการจัดทำหนังสือ "ชาวเกษตร" ออกเผยแพร่แก่เกษตรกรเป็นประจำเดือนละ 2 ครั้ง โดยให้คณะกรรมการมีอำนาจ แต่งตั้งเจ้าหน้าที่ฝ่ายต่าง ๆ ดังนี้

เพื่อให้การดำเนินงานดังกล่าวเป็นไปด้วยความเรียบร้อย ตามแนวนโยบายของ คณะกรรมการศูนย์ชาวเกษตร จึงเห็นสมควรแต่งตั้งเจ้าหน้าที่เพื่อดำเนินการในส่วนต่าง ๆ ที่ เกี่ยวข้องกับการจัดทำหนังสือชาวเกษตร ประกอบด้วยฝ่ายต่าง ๆ ดังนี้

ที่ปรึกษา	นายประเทือง สายพันธุ์	ผู้ตรวจราชการกระทรวงเกษตร และสหกรณ์
ฝ่ายบรรณาธิการ	นายเฟื่องพวย สุรกุล นางแสงมณี ไชยพุดถน	หัวหน้ากองเกษตรสารนิเทศ นักวิชาการเกษตร 5
ฝ่ายควบคุมคอลัมน์บทความ	น.ส. สุกัญญา จารุกุม น.ส. วันเพ็ญ สุขศิลา	เจ้าหน้าที่เผยแพร่ 3 เจ้าหน้าที่เผยแพร่ 3
กองบัญชาการเกษตร	นายประเทือง สายพันธุ์ นายบุญเทียม กิมฐิรัมย์	ผู้ตรวจราชการกระทรวงเกษตรฯ นักวิชาการเกษตร 5
ชาวตลาด	นายวิช ลิลาบุษ	ผู้อำนวยการกองประเมินผล สำนักงานเศรษฐกิจการเกษตร
ชาวราชการ	นายปริญญา เกิดไฉนมงคล	เศรษฐกร 5
ช่างสังคมเกษตรกร	นางเกษตร สิกทา	นักวิชาการเกษตร 5
ฝ่ายชาวอากาศเกษตร	ร.ท. วิศิษฐ์ รัศมีศักดิ์ รบ.	หัวหน้างานวิเคราะห์ชาวเกษตร กรมอุทกนิคมวิทยา
ตำรวจ และ เบ็ดเตล็ด	นางดวงศรี โชตินันท์	เจ้าหน้าที่เผยแพร่ 4 กรมปศุสัตว์
ฝ่ายศิลป์		
ถ่ายภาพ	นายณรงค์ ไกรสวัสดิ์	เจ้าหน้าที่เผยแพร่ 5

การทุน	นายวิจิตรเกียรติ ธนชลวิไล	ช่างภาพ 3
วางรูปเล่ม	นายสุรพล ภูริศรี	ช่างภาพ 2
ฝ่ายพิมพ์คนฉบับ	น.ส.วิรุทธระนอง มุขมทะเลสิน	ช่างศิลป์ 2 กรมประมง
	นายธรรมนันท์ จันทรมณี	ช่างศิลป์ 2
	นางบุญธรรม กรานวงศ์	พนักงานพิมพ์ดีด
	นางบวใจ สมบูรณ์พร	"
	น.ส.ปรุมา เอี่ยมละออ	"
	น.ส.นากยา หนูจันทร์	"
ฝ่ายจัดส่ง	นางปราณี หัตถนาค	เจ้าหน้าที่ธุรการ 3
	น.ส.สุนา มาลีงาม	พนักงานธุรการ
	น.ส.กรรณิการ์ กุทะแพทย	"
	นางจรรยา วัฒนพันธ์	"
	นายสมชาย กุทะแพทย	พนักงานขับรถ
	นายคำศรี กาทา	นักการ - ภารโรง
	นายคำผล ชูเวียง	พนักงานขับรถ
	นางมณฑา วงแหวน	นักการ - ภารโรง
ฝ่ายประสานงานโรงพิมพ์	นางแสงมนต์ ไชยพฤษ	นักวิชาการเกษตร 5
	นางเกษร สิกทา	นักวิชาการเกษตร 5
ฝ่ายการเงิน	นางดวงแก้ว บุญมี	หัวหน้าแผนกบัญชี
	น.ส.จุฑาทิพ ศรีไชยบัณฑิต	เจ้าหน้าที่ธุรการ 2

สั่ง ณ วันที่ 31 กรกฎาคม

2522

(นายสมหมาย สุรกุล)

ประธานคณะทำงาน

จุฬาลงกรณ์มหาวิทยาลัย



ภาคผนวก จ.

ตัวอย่างหนังสือพิมพ์ข่าวเกษตร

ศูนย์วิทยทรัพยากร
จุฬาลงกรณ์มหาวิทยาลัย



ปีที่ ๑๐ ฉบับที่ ๒๒๒ วันที่ ๑ ตุลาคม ๒๕๓๑

ข่าวเกษตร

แผนพร โดยศูนย์ปฏิบัติการประชาสัมพันธ์การเกษตรและสหกรณ์ กระทรวงเกษตรและสหกรณ์ โทร. 282-8827

รัฐมนตรีเกษตรเยี่ยมศูนย์ศึกษาการพัฒนาพิกุลทอง



ที่ จ.นราธิวาส เมื่อวันที่ ๒๒ กันยายน ๒๕๓๑ พ.ท.สนั่น ขจรประศาสน์ รัฐมนตรีว่าการกระทรวงเกษตรและสหกรณ์ ได้เดินทางไปตรวจเยี่ยมศูนย์ศึกษาการพัฒนาพิกุลทอง อันเนื่องมาจากพระราชดำริ ทั้งนี้ เนื่องจากพระบาทสมเด็จพระเจ้าอยู่หัว ทรงมีพระราชกระแสรับสั่งให้เจ้าหน้าที่พิจารณา...

ในโอกาสที่ รัฐมนตรีว่าการกระทรวงเกษตรและสหกรณ์ พร้อมคณะได้เดินทางไปชมแปลงทดลองเปรียบเทียบความแตกต่างของระดับความเป็นกรดเป็นด่างและองค์ประกอบของดินในช่วงเวลาหนึ่งซึ่งต่าง...

รัฐมนตรีว่าการกระทรวงเกษตรและสหกรณ์ ให้นโยบายแก่ข้าราชการว่า พระบาทสมเด็จพระเจ้าอยู่หัว เฝ้ามองประเทศ จะพัฒนาพื้นที่การเกษตรให้เกษตรกร ทรงมีพระประสงค์จะแก้ปัญหาดินพินาภาคได้...

พิธีเปิดการประชุมผู้ว่าราชการจังหวัดทั่วประเทศตาม

โครงการปรับปรุงระบบแผนและพัฒนเกษตรกร

เมื่อวันที่ ๒๑ กันยายน ๒๕๓๑ ดร.เจริญ คันธวงศ์ รัฐมนตรีว่าการกระทรวงเกษตรและสหกรณ์ เป็นประธานเปิดการประชุมผู้ว่าราชการจังหวัดทั่วประเทศ เพื่อรับทราบและทำความเข้าใจโครงการ...

นายจุลภา สนิทวงศ์ ณ อยุธยา ปลัดกระทรวงเกษตรและสหกรณ์ กล่าวรายงานว่า ตามที่รัฐบาลกำหนดกระทรวงเกษตรและสหกรณ์ดำเนินการโครงการปรับปรุงระบบแผนและพัฒนเกษตรกร โดย...

จากนั้น ดร.เจริญ คันธวงศ์ รัฐมนตรีว่าการกระทรวงเกษตรและสหกรณ์ กล่าวเปิดการประชุมว่า ได้ให้ความสำคัญต่อการพัฒนาการเกษตรกรรมโดยตลอด แต่จากการวิเคราะห์สถานการณ์ที่...

รัฐมนตรีช่วยว่าการกระทรวงเกษตรและสหกรณ์ตรวจเยี่ยมโครงการ

ชลประทานการวิจัยการเกษตรและการพัฒนาที่ดินจังหวัดอุบลราชธานี

เมื่อเร็ว ๆ นี้ นายสุร ตันติสุนทร รัฐมนตรีช่วยว่าการกระทรวงเกษตรและสหกรณ์ และเจ้าหน้าที่ที่เกี่ยวข้องได้ไปตรวจเยี่ยมโครงการชลประทานการวิจัยการเกษตรและพัฒนาดินจังหวัดอุบลราชธานี...

โอกาสที่รัฐมนตรีช่วยว่าการกระทรวงเกษตรและสหกรณ์ได้ไปตรวจเยี่ยมศูนย์วิจัยพืชไร่อุบลราชธานี กรมวิชาการเกษตร ที่อำเภอพิบูลมังสาหารซึ่งรับผิดชอบในการวิจัยพืชไร่ในท้องถิ่น เช่น ปอแก้ว มันสำปะหลัง...

จังหวัดอุบลราชธานี ศรีสะเกษ นครพนม ร้อยเอ็ด ยโสธร และจังหวัดอุบลราชธานี โดยโครงการต่างๆ ที่ดำเนินงานในปัจจุบันประมาณ ๒๕๓๑ ได้แก่ โครงการกำหนดนโยบายและวางแผนการใช้ที่ดิน งานอนุรักษ์ดินและน้ำ...

ประกาศกระทรวงเกษตรและสหกรณ์ว่าด้วยการกำหนดอาหารเสริมสำหรับสัตว์เป็นอาหารสัตว์ฉบับที่ ๑

นายอุดมศักดิ์ ทัตทอง รัฐมนตรีช่วยว่าการกระทรวงเกษตรและสหกรณ์ลงนามในประกาศระเบียบกระทรวงเกษตรและสหกรณ์ เมื่อวันที่ ๕ กันยายน ๒๕๓๑ ว่าด้วย การกำหนดอาหารเสริมสำหรับสัตว์...

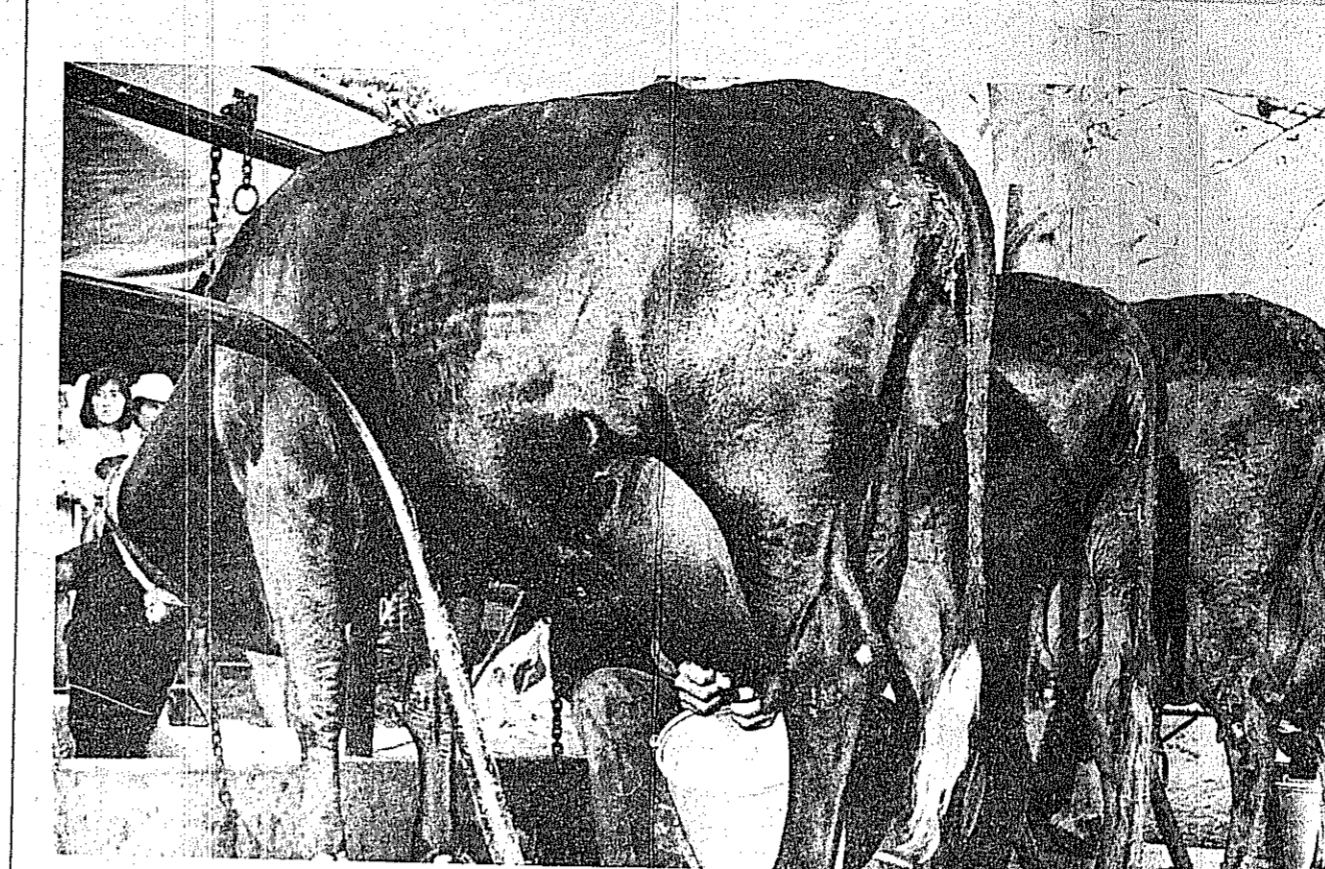
กระทรวงเกษตรและสหกรณ์ได้ออกประกาศให้ข้อกำหนดสำหรับสัตว์เป็นอาหารสัตว์ ได้แก่ อาหารเสริมประเภทโปรตีน แร่ธาตุ วิตามิน และประเภทอื่นตามที่กรมปศุสัตว์เห็นชอบ โดยที่คุณภาพหรือมาตรฐานของอาหารเสริมสำหรับสัตว์ต้องสะอาด...

ระเบียบกระทรวงเกษตรและสหกรณ์ว่าด้วยการยึดการถือกรรมทำลาย หรือการส่งกลับซึ่งสัตว์หรือซากสัตว์โดยไม่มีค่าชดเชย พ.ศ. ๒๕๓๑

นายอุดมศักดิ์ ทัตทอง รัฐมนตรีช่วยว่าการกระทรวงเกษตรและสหกรณ์ ได้ลงนามในประกาศระเบียบกระทรวงเกษตรและสหกรณ์เมื่อวันที่ ๖ กันยายน ๒๕๓๑ ว่าด้วยการยึดการถือกรรมทำลาย หรือการส่งกลับซึ่ง...

นายอุดมศักดิ์ ทัตทอง รัฐมนตรีช่วยว่าการกระทรวงเกษตรและสหกรณ์ ได้ลงนามในประกาศระเบียบกระทรวงเกษตรและสหกรณ์เมื่อวันที่ ๖ กันยายน ๒๕๓๑ ว่าด้วยการยึดการถือกรรมทำลาย หรือการส่งกลับซึ่ง...

"สุขภาพโคมนในช่วงที่มีความชื้น"



ในช่วงฤดูฝนอากาศในบ้านเราจะมีความชื้นสูง ทุกหนแห่งเต็มไปด้วยความชุ่มฉ่ำเย็นตา มีความสดชื่นองจากของต้นไม้ใบหญ้า ในรอบปีประเทศของเรามีช่วงเวลาที่ดังกล่าวประมาณ ๔-๖ เดือน...

ในด้านการจัดการ การรักษาความสะอาดภายในคอกโรงเรือนทำไถ่ยาก สภาพของคอกโรงเรือน หรือแม้แต่แปลงหญ้าที่มักจะมีขี้มูลและมูลสัตว์ที่ถ่ายออกมาที่...

ในฤดูฝนนี้ เกษตรกรจะมีภาระที่มากกว่าฤดูอื่นๆ บางท่านท่านทำไร ทำสวนอยู่ไปกับการเลี้ยงโคมน ในฤดูนี้จะต้องทำการเพาะปลูกให้แล้วเสร็จด้วย บางแห่งที่มีปัญหาขาด...

หากเกษตรกรพบว่าสัตว์ของท่านมีอาการผิดปกติเกิดขึ้นบ่อยมีปัญหาด้านสุขภาพ กรมปศุสัตว์มีเจ้าหน้าที่ที่สามารถให้คำแนะนำและช่วยเหลือท่านได้ โดยติดต่อกับเจ้าหน้าที่...

ในช่วงฤดูฝนซึ่งตรงกับระยะนี้เป็นช่วงที่มีสภาพแวดล้อมไม่เหมาะให้โคเกิดโรคได้มากกว่าในฤดูอื่นๆทั้งๆที่โคได้รับอาหารอย่างสมบูรณ์ สำหรับโรคระบาดที่มักจะเกิดเสมอๆ ในฤดูฝนก็คือ...

การควบคุมโรคปากและเท้าเปื่อยและโรคคอบวมต้องใช้หลักการป้องกันโรคหลายๆวิธีควบคู่กันไป เช่นการควบคุมการเคลื่อนย้ายสัตว์ การกักสัตว์ก่อนที่จะนำมาเข้าร่วมฝูงเป็นเวลา...

การควบคุมโรคปากและเท้าเปื่อยและโรคคอบวมต้องใช้หลักการป้องกันโรคหลายๆวิธีควบคู่กันไป เช่นการควบคุมการเคลื่อนย้ายสัตว์ การกักสัตว์ก่อนที่จะนำมาเข้าร่วมฝูงเป็นเวลา ๓๐-๔๕ วัน และการฉีดวัคซีนป้องกันโรคทั้งสองนี้ให้แก่โคมนทุกตัวในฝูงที่มีอายุขานขึ้น...

นอกจากปัญหาโรคระบาดที่มักเกิดบ่อยๆในช่วงฤดูฝนแล้ว ปัญหาที่พบมากในระยคือเรื่องของกิน และชา

อาการเจ็บขา หรือเจ็บก้น โควางก้นไม่สม่ำเสมอ หรือเดินขากระเผลกเป็นอาการบวม ซึ่งอาจเกิดจาก การกดหมุม ดกดล้ม หรือลิ้นล้ม ซึ่งสามารถป้องกันได้ โดยการเลี้ยง...

ปัญหาแผลในชอกก้นและโรคก้นอักเสบ สาเหตุมักเกิดจากการหมักหมมของสิ่งปฏิกูล เศษหญ้าเน่าๆ ดิน โคลน มูลโคที่แทรกอัดแน่นอยู่ระหว่างชอกก้นที่ชื้นแฉะ ความอับชื้นที่เกิด...

ปัญหาที่พบหรือการเจริญเติบโตของก้นไม่สม่ำเสมอ ก้นยาวผิดปกติรูปร่าง สาเหตุเกิดจากความอุดมสมบูรณ์ของอาหารการกินในช่วงฤดูฝนจะช่วยให้เสริมสร้างการเจริญเติบโตของก้นมาก...

ดังนั้นในช่วงฤดูฝนจึงเป็นช่วงที่เกษตรกรจะต้องดูแลเอาใจใส่สุขภาพของก้นโคอย่างมากกว่าในฤดูอื่นๆ โดยเฉพาะในเมื่โคที่ท้องแก่เนื่องจากน้ำหนักที่เพิ่มขึ้นอย่างรวดเร็ว การเปลี่ยน...

เมื่อหมอดูฤดูฝนและเข้าสู่ฤดูหนาวที่ไม้ผลส่วนใหญ่เตรียมตัวออกดอก เนื่องจากต้นไม้ไม่ไม้ได้สะสมปุ๋ย และได้รับน้ำเต็มที่จากฤดูฝนที่ผ่านมา แต่ก่อนที่ต้นไม้จะออกดอกต้นไม้...

ดูแลไม้ผลในฤดูหนาว

เมื่อหมอดูฤดูฝนและเข้าสู่ฤดูหนาวที่ไม้ผลส่วนใหญ่เตรียมตัวออกดอก เนื่องจากต้นไม้ไม่ไม้ได้สะสมปุ๋ย และได้รับน้ำเต็มที่จากฤดูฝนที่ผ่านมา แต่ก่อนที่ต้นไม้จะออกดอกต้นไม้...

ไม้กรนี้ให้แก่น้ำไม่ผล แต่ควรทำความสะอาดบริเวณโคนต้นเพื่อให้แสงแดดส่องถึงโคนต้น เพื่อไม่ให้บริเวณโคนและในกรมีที่ชื้นไม่ออกดอกยาก นอกจากอากาศจะหนาวจริง...

เมื่อต้นไม้แตกดอกแล้ว ควรรองเป็นดอกเสียก่อนจึงค่อยๆทยอยให้น้ำ โดยให้ปริมาณน้อย ๆ จนถึงมาก แต่อย่าให้ทีเดียวมาก อาจจะทำได้โดยไม่ต้องรดน้ำก็ได้...

ผู้ใดมีปัญหาด้านเกษตรหรือจะให้คำติชมอย่างไร โปรดจดหมายไปคุยกับเราได้ที่ศูนย์ปฏิบัติการประชาสัมพันธ์การเกษตรและสหกรณ์...

Advertisement for 'Kor Siam' (ศรีสยาม) products, featuring a list of products and prices, and contact information for the Agricultural Extension Station.

Advertisement for 'Kor Siam' (ศรีสยาม) products, featuring a list of products and prices, and contact information for the Agricultural Extension Station.



ประวัติผู้เขียน

นางสาว พจมาลัย สิละยูวะ เกิดเมื่อวันที่ 6 พฤศจิกายน 2501 จบการศึกษาระดับ
ปริญญาตรีจากคณะนิเทศศาสตร์ จุฬาลงกรณ์มหาวิทยาลัย ได้รับปริญญาโทนิเทศศาสตรบัณฑิต สาขา
การประชาสัมพันธ์ ในปีการศึกษา 2523 ปัจจุบันรับราชการในตำแหน่งนักวิชาการเผยแพร่ ที่กอง
เกษตรสารนิเทศ สำนักงานปลัดกระทรวงเกษตรและสหกรณ์



ศูนย์วิทยทรัพยากร
จุฬาลงกรณ์มหาวิทยาลัย